



شركة فيلادلفيا الدولية للاستثمارات التعليمية

المساهمة العامة المحدودة

عمان
المملكة الأردنية الهاشمية

تقرير مجلس الإدارة

و
البيانات المالية للشركة

كما في 2022/12/31

مقدم الى الهيئة العامة

2023/4/10

جامعة فيلادلفيا

جامعة خاصة معتمدة تأسست عام 1989 م

الرمال : طريق عمان - جرش هاتف +96264799000
فاكس +96264799041
العنوان البريدي: ص ب 1 جامعة فيلادلفيا 19392 عمان - الاردن
البريد الإلكتروني : info@philadelphia.edu.jo

مكتب الارتباط / مكتب الشركة :

شارع الملكة رانيا - مجمع أبو الحاج التجاري- مقابل جريدة الدستور
تلفون: 06/5163498 - فاكس: 06/5163649

عضو اتحاد الجامعات العربية
عضو اتحاد الجامعات الدولية
عضو اتحاد الجامعات الإسلامية
عضو الاتحاد الدولي للمكتبات الإلكترونية
عضو مشروع اليونسكو للتعليم الإلكتروني
مركز معتمد لدى اليونسكو لإصدار الرخصة الدولية لقيادة الحاسوب
مركز محلي لبرنامج أكاديمية سيسكو
مركز محلي لبرنامج مايكروسوفت

المرتبة الأولى في تكنولوجيا المعلومات
المرتبة الأولى في الحقوق

وفق تصنيف مركز الحسين للإبداع والتفوق (للجامعات الاردنية الحكومية والخاصة)
المرتبة الأولى على الجامعات الخاصة الأردنية وفق التصنيفين العالميين للجامعات
Webometrics و UniRank للمرتين السادسة والرابعة على التوالي .

بسم الله الرحمن الرحيم

كلمة رئيس مجلس الإدارة

حضرات السيدات والسادة المساهمين الكرام

السلام عليكم ورحمة الله وبركاته وبعد،

أحييكم أطيب تحية بمناسبة إصدار التقرير الثامن عشر لشركتكم الموقرة (منذ تحويل صفتها القانونية الى شركة مساهمة عامة) ، متضمناً كافة المعلومات التي تتطلبها معايير الإفصاح وفق قانون الأوراق المالية ، مبوبة في بنودها حسب ترتيب ومقتضى تلك المعايير ، وأبرز تلك البنود هو البيانات المالية للشركة ونتائج أعمالها لعام 2022 .

ولقد برز الأثر الواضح لارتفاع الإيرادات بمقدار (251,500) دينار رغم ارتفاع المصاريف بمقدار (481,700) دينار بين العامين 2021 و2022 وذلك بسبب ارتفاع أعداد الطلبة المسجلين في الجامعة للعام 2022 مقارنة بالعام 2021 .

وأشير هنا إلى التحديات المستمرة أمام مسيرة الجامعة للعمل على رفع مستواها سعيها الدائم وعملها على على مطابقة أعمالها وبرامجها مع معايير الجودة الدولية إضافة الى كونها معتمدة اعتماداً عاماً وخاصاً من قبل هيئة اعتماد مؤسسات التعليم العالي الأردنية .

وإنني إذ آمل ان تجدوا في التقرير ما يدل على تطور الشركة وجامعتكم القديرة وتقدمها المطرد ، لأرجو أن تتم مناقشة التقرير والبيانات المالية كما في 2022/12/31 ، في اجتماع هيئتك العامة العادية واتخاذ ما ترونه مناسباً من قرارات متعلقة بجدول أعمال الاجتماع متمنياً لكم ولشركتنا كل تقدم ونجاح في ظل حضرة صاحب الجلالة الهاشمية الملك عبد الله الثاني ابن الحسين حفظه الله ورعاه .

رئيس مجلس الإدارة

مجلس الإدارة

الدكتور حسان عبد الحليم بدران	رئيس مجلس الإدارة
المهندس ربحي داود صبح	نائب الرئيس
السيد اياد مروان كمال	عضواً
السيدة ريم عيسى عابد الريموني	عضواً
السيد عمر سفيان سرطاوي	عضواً

الإدارة التنفيذية

المهندس ربحي داود صبح	المدير العام
الأستاذ الدكتور معتز بالله عبد الوهاب الشيخ سالم	رئيس الجامعة
الأستاذ الدكتور خالد سفيان السرطاوي	نائب الرئيس للشؤون الأكاديمية
السيدة نداء جودت أبو عصب	مديرة الدائرة المالية
السيد أحمد عبد الغني أحمد عبد الله	مدير الرقابة الداخلية

مدققو الحسابات

السادة المهنيون العرب – أعضاء في مجموعة جنيف الدولية

الرؤية:

إحداث نقلة نوعية في بيئة التعليم والتعلم والبحث العلمي والابتكار والمشاركة المجتمعية وإعداد خريجين منافسين في مجتمع عالمي مترابط .

الرسالة:

- تعميق المعرفة لدى الطلبة في مجال التخصص وتطوير مهاراتهم الذاتية والمهنية .
- تطوير بيئة جامعية متنوعة فيها أساليب التعليم والتعلم وتعزّز الجوانب التطبيقية في البرامج الدراسية لمواكبة التوجهات العالمية .
- إحداث بيئة جامعية محفّزة للبحث العلمي والإبداع والابتكارات وريادة الأعمال والأنشطة اللا منهجية .
- الاستجابة للتحويل الرقمي في أساليب التعليم والتعلم والإدارة الجامعية، وتوظيف التكنولوجيا المستجدة لتعزيز تعلم الطلبة .
- الشراكة المجتمعية والتشبيك بين التخصصات داخل الجامعة ومع الصناعة والأعمال خارج الجامعة .

تعليمات الإفصاح

عملاً بأحكام الفقرة (ب) من المادة (4) من تعليمات إفصاح الشركات المصدرة والمعايير المحاسبية ومعايير التدقيق لسنة 2004 نورد متطلبات الإفصاح التالية :

1- أ – أنشطة الشركة الرئيسية :

تأسست شركة فيلادلفيا الدولية للاستثمارات التعليمية (م.ع.م) بمقتضى قانون الشركات رقم (22) لسنة 1997م كشركة ذات مسؤولية محدودة وسجلت تحت رقم (2240) بتاريخ 27 شباط 1990م. وقد باشرت فور حصولها على الترخيص اللازم بشراء ما يقارب 330 دونماً في الرمان على الطريق الرئيسي بين عمان وجرش وبدئ بالبناء الأول حيث باشرت جامعة فيلادلفيا المملوكة بالكامل للشركة أعمالها الأكاديمية في مطلع العام الدراسي 91/90 بعدد من الطلبة تجاوز المئتين بقليل. وقد تم تحويل الصفة القانونية إلى شركة مساهمة عامة تحت الرقم (352) بتاريخ 2004/8/29 م .

ومن أنشطة الشركة وغاياتها :-

- استيعاب الطلبة وإعدادهم كمتخصصين على المستوى الجامعي .
- إنشاء مراكز للبحث العلمي وإجراء البحوث العلمية التطبيقية مع الجامعات الوطنية والعربية .
- عقد الاتفاقيات العلمية مع الجامعات العربية والدولية .
- شراء واستئجار واستبدال الأراضي والأبنية بأي شكل لصالح الشركة (الجامعة) .
- استثمار أموالها والتصرف بالكيفية التي تراها مناسبة .
- القيام بأي أعمال أخرى تنسجم مع غاياتها المقررة، ترى فيها فائدة لها .

ب – أماكن الشركة الجغرافية وعدد الموظفين في كل منها :

- يقع مقر الجامعة في الرمان على طريق جرش عمان الرئيسي ولا يوجد لها فروع داخل المملكة أو خارجها .
- يقع مكتب ارتباط الجامعة / مقر مجلس إدارة الشركة في شارع الملكة رانيا – مجمع ابو الحاج التجاري- الطابق السابع مقابل جريدة الدستور .

هاتف: 5163498

تلفاكس: 5163649

- عدد موظفي الشركة / مكتب الارتباط : اثنان

▪ وعدد موظفي الجامعة

2021	2022	
219	225	موظفو الهيئة التدريسية :
60	59	مشرفو المختبرات :
193	191	موظفو الهيئة الإدارية :

المجموع : 472 475

ج - حجم الاستثمار الرأسمالي للشركة : (26,561,499) .

2- ليس للشركة شركات تابعة .

3- أ- اسماء أعضاء مجلس الإدارة ونبذة تعريفية عن كل واحد منهم :

1- الدكتور حسان عبدالحليم عايش بدران / رئيس مجلس الإدارة

الجنسية : أردني

تاريخ العضوية : 2017/2/28 م

تاريخ الميلاد : 1936

الشهادات العلمية وسنة التخرج : ماجستير اختصاص جراحة الأذن والأنف والحنجرة – جامعة ليفربول سنة 1966 م .

الخبرات العملية :

- مدير مستشفى الأذن والأنف والحنجرة / وزارة الصحة سابقاً .
- رئيس جمعية اختصاص الأذن والأنف والحنجرة .
- رئيس وعضو هيئة المديرين – شركة فيلادلفيا الدولية ذ.م.م حتى 2004/8/29م ثم عضو مجلس إدارة ونائب رئيس مجلس الإدارة بعد تحويل الصفة القانونية للشركة إلى شركة مساهمة عامة .
- عضو اللجنة التنفيذية لمجلس الأمناء وعضو المجلس منذ تأسيس الجامعة عام 1990 حتى الآن.

2- المهندس ربحي داود صبح / نائب الرئيس - المدير العام

الجنسية : أردني

تاريخ العضوية 2017/2/28 م

تاريخ الميلاد : 1945

الشهادات العلمية وسنة التخرج :

ماجستير تخطيط 1971 جامعة الازهر – القاهرة .

بكالوريوس هندسة عمارة 1967 جامعة عين شمس- القاهرة .

الخبرات العملية :

- مهندس بالدائرة الفنية – امانة العاصمة 1971-1967
- رئيس قسم التخطيط – امانة العاصمة 1976-1971
- مدير عام مكتب صبح للاستشارات الهندسية 1976 – حتى الآن
- عضو مجلس ادارة وعضو مجلس امناء جامعة فيلادلفيا لعدد من الفترات .
- عضو مجلس امناء كلية حطين .
- رئيس هيئة مديرين / مدارس فيلادلفيا .

3- السيد إياد مروان راسم كمال / عضواً

الجنسية : أردني

تاريخ العضوية : 2017/2/28 م

تاريخ الميلاد : 1968

الشهادات العلمية وسنة التخرج :

ماجستير اقتصاد جامعة بولينغ غرين ستيت الولايات المتحدة الأمريكية 1991 .
بكالوريوس ادارة الأعمال الجامعة الأردنية 1989.

الخبرات العملية :

- الرئيس التنفيذي للعمليات في أرامكس انترناشيونال.
- عضو مجلس ادارة في صندوق مصعب خورما لتعليم وتمكين الشباب .
- رئيس "النادي الرياضي" البارز في مجال الرياضة وكرة السلة في الأردن .
- عضو مجلس ادارة في العديد من المؤسسات .

4- السيدة ريم عيسى عابد الريموني / عضواً

الجنسية : أردنية

تاريخ العضوية : 2019/10/1 م

تاريخ الميلاد : 1969

الشهادات العلمية وسنة التخرج :

ماجستير القانون العام 2006 جامعة كينغستون بريطانيا .
بكالوريوس قانون ودبلوم تنمية المهارات القيادية 1991 الجامعة الأردنية .

الخبرات العملية :

- شغلت عدة مناصب في شركة الريادة للصناعات الغذائية للفترة 1994 حتى 2010 ، آخرها المدير العام للفترة 2003 – 2010 .
- شغلت عدة مناصب في الشركة العربية الألمانية للتأمين (2011 لآن آخرها قائم بأعمال المدير العام.
- نائب رئيس هيئة المديرين في شركة الرعاية الآن وشركة دار الرياضة التجارية (2012 وحتى الآن) .
- مدير عام أكاديمية أعمال الملكية الفكرية 2017 .
- المساهمة في العمل الاجتماعي التطوعي في مجال دعم المرأة .

5- السيد عمر سفيان سرطاوي / عضواً

الجنسية : أردني

تاريخ العضوية : 2021/4/25

تاريخ الميلاد : 2971/4/25

الشهادات العلمية وسنة التخرج :

- بكالوريوس ادارة أعمال – جامعة عمان الأهلية 1994 .
- دورات مختلفة في الإدارة الصناعية والتسويق .

الخبرات العملية :

- مؤسس ورئيس هيئة مديرين / مدير عام شركة البيداء للطباعة والتغليف 1996 لتاريخه .
- مؤسس ورئيس هيئة شركة البيداء لصناعة الكرتون المضلع 2014 .
- مؤسس ورئيس هيئة مديرين شركة فيلا للإستثمار والتسويق 2010-2020.
- عضو هيئة مديرين الكلية الجامعية المتوسطة .
- عضو مجلس أمناء جامعة فيلادلفيا لدورتين .
- عضو في جمعيات خيرية مختلفة .

3- ب : أسماء ورتب أشخاص الإدارة العليا ونبذة تعريفية عن كل واحد منهم :

- الاسم الرباعي : الأستاذ الدكتور معتز بالله عبد الوهاب سليمان الشيخ سالم
- المنصب : رئيس الجامعة
- تاريخ التعيين : 2015/2/1 م
- تاريخ الميلاد : 1955/1/1
- الشهادات العلمية وسنة التخرج : دكتوراه صيدلة - جامعة مانشستر 1981 .
- بكالوريوس صيدلة - جامعة بغداد 1978 .

الخبرات العملية :

رئيس قسم ومن ثم عميد لكلية الصيدلة في جامعة العلوم والتكنولوجيا ومن ثم مستشار للجامعة فيها ومدير مركز الدراسات الدوائية في جامعة العلوم والتكنولوجيا ، رئيس الجامعة الطبية الخاصة كما شغل منصب النائب الأكاديمي في جامعة فيلادلفيا ورئيسا لها حالياً .

- الاسم الرباعي : الأستاذ الدكتور خالد سفيان ابراهيم السرطاوي

- المنصب : نائب الرئيس للشؤون الأكاديمية

- تاريخ التعيين : 2019/9/1

- تاريخ الميلاد : 1962

- الشهادات العلمية وسنة التخرج :

- دكتوراه إدارة / سلوك تنظيمي جامعة الاباما – الولايات المتحدة 1994 ، دراسات ما

بعد الدكتوراه مالية جامعة فلوريدا – الولايات المتحدة 2008

ماجستير إدارة أعمال / مالية جامعة نيوهيفن- الولايات المتحدة 1985

- بكالوريوس إدارة أعمال/ موارد بشرية جامعة توليدو الولايات المتحدة 1983

الخبرات العملية :

- نائب رئيس ، عميد ، رئيس قسم ، أستاذ جامعي في فيلادلفيا، الإمارات

العربية المتحدة والولايات المتحدة.

- خبرة في العمل المصرفي وشركات الاستثمار في الأردن والولايات المتحدة .

- الاسم الرباعي : نداء جودت جبرين أبو عصب

- المنصب : مديرة الدائرة المالية

- تاريخ التعيين : 1998/11/2

- تاريخ الميلاد : 1970/11/27

- الشهادات العلمية وسنة التخرج : بكالوريوس محاسبة – جامعة فيلادلفيا 2000 .

الخبرات العملية :

- إدارية (شؤون عاملين) مستشفى هبه .

- إدارية (شؤون عاملين) في جامعة فيلادلفيا للفترة 1998 وحتى 2000

- محاسبة /الدائرة المالية في جامعة فيلادلفيا حتى 2019 .

- مساعدة مدير الدائرة المالية في جامعة فيلادلفيا للفترة 2016- نهاية 2019

- مديرة الدائرة المالية في جامعة فيلادلفيا حالياً .

الاسم الرباعي : أحمد عبد الغني أحمد عبد الله

- المنصب : مدير التدقيق الداخلي

- تاريخ التعيين : 2004/9/1

- تاريخ الميلاد : 1960/2/24

- الشهادات العلمية وسنة التخرج : بكالوريوس محاسبة عام 1982

الخبرات العملية :

مدقق حسابات خارجي لدى شركة سابا وشركاهم (9) سنوات، ومدقق حسابات داخلي لدى سوق الكويت للأوراق المالية (سنتين)، ومدير التدقيق في المكتب المهني (ثلاث سنوات)، ومدير الدائرة المالية ومدير الرقابة الداخلية لسنوات متفاوتة في جامعة فيلادلفيا حتى تاريخه .

الاسم	تاريخ الميلاد	الشهادة	تاريخ التعيين	إجمالي الراتب
2- معتز بالله عبد الوهاب الشيخ سالم/ رئيس الجامعة	1955	د. الصيدلة	2015/2/1	82592
3- خالد سفيان سرطاوي/ نائب للرئيس للشؤون الأكاديمية	1962	الإدارة	2019/9/1	39866
4 نداء جودت أبو عصب / المديرة المالية	1970	بكالوريوس محاسبة	1998/11/2	11508
5- أحمد عبد الغني احمد عبد الله / مدير التدقيق الداخلي	1960	بكالوريوس محاسبة	2004/9/1	16582

4- أسماء كبار مالكي الأسهم وعدد الأسهم المملوكة لكل منهم مقارنة مع السنة السابقة الذين يملكون 5 % وأكثر من رأسمال الشركة مرتبين تنازلياً وبيان ملكيتهم من الأسهم مقارنة مع السنة السابقة :

الرقم	اسم المساهم	عدد الأسهم كما في 2022/12/31	النسبة	اسم المساهم	عدد الأسهم كما في 2021/12/31	النسبة
1	السيد عيسى عابد الريموني	1,029,374	6.86 %	السيد عيسى عابد الريموني	1,098,530	7.32 %
2	د. حسان عابد عبد الحليم بدران	1,049,900	6.99 %	د. حسان عابد عبد الحليم بدران	1,049,900	6.99 %
3	السيدة مهاه عبد الرؤوف حمزه	861000	5.74 %	السيدة مهاه عبد الرؤوف حمزه	861000	5.74 %
4	م. ربحي داود صبح	700,000	4.66 %	م. ربحي داود صبح	696,003	4.64 %

5 - الوضع التنافسي للشركة :

إن نشاط الشركة الاستثماري يتمثل في تملك وتشغيل جامعة فيلادلفيا وهي من بين ستة عشر من الجامعات الخاصة المتقاربة في الوضع التنافسي. إلا أن وضعها جيد نسبياً بسبب سمعتها المتميزة وتفوقها التعليمي في عدد من التخصصات الرئيسية، ومنها حصولها في الأعوام السابقة على جائزة الحسين للإبداع (بتحكيم جهة بريطانية متخصصة) في تكنولوجيا المعلومات وفي الحقوق وحصول طلبتها على العديد من الجوائز في المسابقات والمعارض التي يشاركون بها .

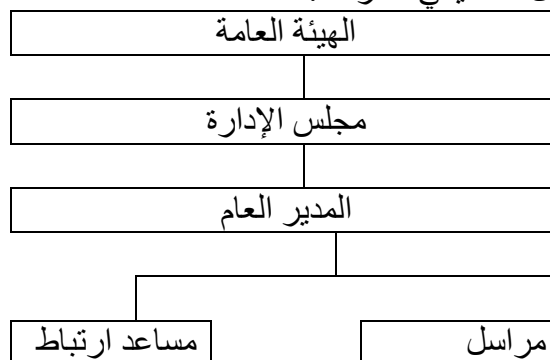
6- لا تعتمد الجامعة على موردين أو عملاء لنشاطها بنسبة تصل إلى 10% .

7- لا يوجد حماية حكومية أو امتيازات تتمتع بها الشركة ، ولا يوجد اي براءات اختراع أو حقوق امتياز حصلت عليها الشركة .

8 - القرارات الصادرة عن الحكومة أو المنظمات الدولية أو غيرها التي لها أثر مادي على عمل الشركة أو منتجاتها أو قدراتها التنافسية : لا يوجد اي قرارات صادرة عن الحكومة أو المنظمات الدولية أو غيرها لها أثر مادي على عمل الشركة أو منتجاتها أو قدرتها التنافسية، باستثناء ما يصدر عن مجلس التعليم العالي ومجلس الاعتماد من قرارات تتعلق بمعدلات القبول والطاقات الاستيعابية لمختلف التخصصات من وقت لآخر وتطبق الشركة (الجامعة) معايير الجودة الدولية .

9 -

أ - الهيكل التنظيمي للشركة :



للجامعة هيكل تنظيمي منفصل عن الشركة حسب قانون وتعليمات وزارة التعليم العالي مرفق بتقرير رئيس الجامعة .

ب - * عدد موظفي الشركة : موظفان هما مدير مكتب الارتباط ومراسل ضمن الفئات والمؤهلات التالية :
عدد 1 : دبلوم تجارة
عدد 1 : ثانوية عامة

* تنتهج الشركة والجامعة سياسة تعيين الموظفين بتعبئة الشواغر حسب الهيكل التنظيمي المعتمد وحسب الحاجة وعلى أساس الحد الأدنى للنفقات الإدارية ، وتعتمد تكافؤ الفرص والكفاءة والخبرة في تلك التعيينات .

* بلغت الرواتب والمزايا والمكافآت المدفوعة لموظفي الشركة في مكتب ارتباط الجامعة حوالي (10765) دينار .

* عدد موظفي جامعة فيلادلفيا للسنة المالية 2022 :

المؤهل العلمي	العام 2022
دكتوراه	170
ماجستير	95
دبلوم عالي	1
بكالوريوس	108
دبلوم متوسط	40
ثانوية عامة	12
دون الثانوية	49
إجمالي عدد الموظفين	475

ج - برامج التأهيل والتدريب لموظفي الشركة :
تقوم الجامعة بعقد العديد من برامج التأهيل والتدريب لأساتذتها و موظفيها بشكل مستمر .

10- لا يوجد مخاطر من الممكن ان تتعرض الشركة لها خلال السنة المالية اللاحقة ولها تأثير مادي عليها .

11- الانجازات التي حققتها الشركة خلال السنة المالية:

- أ. العمل على تحسين البنية التحتية في الجامعة وإدامتها .
- ب. إثراء الجانب المادي من البيئة الأكاديمية بإعادة تأهيل القاعات الصفية والصالات محددة الأغراض والمسارح وإعادة تأهيل المباني حيث يلزم.
- ت. تحسين الأداء في ضبط المصاريف الإدارية وتحسين تحصيل مواردها المالية بما فيها الديون المشكوك في تحصيلها.
- ث. استمرار العمل في معهد كنفوشيوس فيلادلفيا لتعليم اللغة الصينية بالتعاون و دعم السفارة الصينية في عمان.
- ج. اعتماد الأسس التنظيمية للتعليم الإلكتروني (عن بعد) ومتابعة الأدوار والمسئوليات المناطة بكل من أعضاء الهيئة التدريسية والطلبة والجامعة والعمل المستمر على تحسين الأداء وتوفير متطلبات التعليم الإلكتروني.

12- السلسلة الزمنية للأرباح أو الخسائر المتحققة والأرباح الموزعة وحقوق المساهمين وأسعار الأوراق المالية وذلك لمدة لا تقل عن خمس سنوات :

الجدول التالي يوضح تطورات الإيرادات والأرباح وحقوق المساهمين وأسعار الأوراق المالية :

السنة	2022	2021	2020	2019	2018
عدد الطلبة	4734	3889	4100	4536	5115
الإيرادات	11,585,220	11,333,679	12871679	15,439,070	18,056,510
تكلفة الإيرادات	11,398,854	10,917,147	11,212,867	13,673,431	14,693,977
الربح بعد الضريبة المخصصة والاحتياطي الاجباري	76,756	290,509	1,310,462	1,744,856	2,633,027
الأرباح الموزعة	--	--	750,000 %5	1,050,000 7%	2,700,000 18%
مجموع حقوق المساهمين	20,358,823	20,282,067	2,841,218	20,580,756	21,535,900
سعر السهم في 12/31	1.760	1.490	1.500	1.550	3.100

13- تحليل المركز المالي للشركة ونتائج أعمالها خلال السنة المالية :

البيان	2022	2021
1- صافي الربح قبل الضرائب على رأس المال المدفوع	%1.24	%2.80
2- صافي الربح بعد الضرائب على رأس المال المدفوع	%0.51	%1.9
3- ربحية السهم / دينار	%3.45	%1.9
4- نسبة حقوق المالكين على رأس المال	%135.72	%135
5- نسبة إجمالي الإيرادات على رأس المال	%77.23	%76
6- نسبة المديونية إلى رأس المال	%28.3	% 31
7- نسبة الملكية	%73.67	%71
8- القيمة السوقية إلى الأرباح بتاريخ 12/31 (P/E)	% 0.345	%78
9- سعر السهم في 12/31	%1.76	1.490
10- الأرباح الموزعة على سعر السهم	--	--

14- التطورات المستقبلية الهامة والخطة المستقبلية للشركة لعام 2022 م :

توقعات مجلس الإدارة لنتائج أعمال الشركة : يسعى مجلس الإدارة إلى تحقيق الأهداف التالية في نطاق خطة مستقبلية :

1- الاستمرار في دعم الجامعة ودعم إدارتها مع المحافظة على حقوق المساهمين والتزامات الشركة تجاه الآخرين .

2- التوسع في استحداث تخصصات جديدة في الجامعة لاستيعاب العدد المسموح به في الاعتماد العام واستمرار التطوير والتحديث وفقاً لمتطلبات العصر .

3- استكمال المباني والمرافق والبنية التحتية في موقع الجامعة وصولاً إلى الاستيعاب النهائي المتوقع وإلى توفير ما يليق بالجامعة من تجهيزات ومختبرات .

4- تعزيز التعاون مع الجهات المعنية في تدريس اللغة الصينية لمركز كنفوشيوس فيلادلفيا .

15- مدققو الحسابات : السادة المهنيون العرب - مستشارون ومحاسبون قانونيون أعضاء في مجموعة جنيف

الدولية – وقد كانت أتعابهم لتدقيق حسابات الشركة للعام 2022 م (12180) دينار .

16- أ - عدد الأوراق المالية المملوكة من قبل أعضاء مجلس الإدارة :

الرقم	الاسم	الجنسية	المنصب	عدد الأسهم كما في:		عدد الأسهم المملوكة من قبل الشركات المسيطر عليها من قبل أي منهم	
				2021/12/31	2022/12/31	2021/12/31	2022/12/31
1.	حسان عبدالحليم عايش بدران	أردنية	رئيس مجلس الإدارة	1049900	1049900	لا يوجد	لا يوجد
2.	ربحي داود صبح	أردنية	نائب الرئيس	700000	696003	لا يوجد	لا يوجد
3.	ايد م روان كمال	أردنية	عضو	27778	27778	لا يوجد	لا يوجد
4.	ريم عيسى عابد الريموني	أردنية	عضو	30000	30000	لا يوجد	لا يوجد
5.	عمر سفيان سرطاوي	أردنية	عضو	394109	386035	لا يوجد	لا يوجد

ب - عدد الأوراق المالية المملوكة من قبل أشخاص الإدارة العليا التنفيذية

الرقم	الاسم	الجنسية	المنصب	عدد الأسهم كما في:		عدد الأسهم المملوكة من قبل الشركات المسيطر عليها من قبل أي منهم	
				2021/12/31	2022/12/31	2021/12/31	2022/12/31
1.	معتز بالله عبد الوهاب الشيخ سالم	أردنية	رئيس الجامعة	2700	2700	لا يوجد	لا يوجد
2.	خالد سفيان سرطاوي	أردنية	نائب الرئيس للشؤون الأكاديمية	386957	386957	لا يوجد	لا يوجد
3.	نداء جودت أبو عصب	أردنية	المديرة المالية	لا يوجد	لا يوجد	لا يوجد	لا يوجد
4.	أحمد عبد الغني احمد عبد الله	أردنية	مدير التدقيق الداخلي	لا يوجد	لا يوجد	لا يوجد	لا يوجد

ج - عدد الأوراق المالية المملوكة لأقارب أعضاء مجلس الإدارة وأقارب أشخاص الإدارة التنفيذية العليا

الرقم	الاسم	الجنسية	المنصب	عدد الأسهم كما في:		عدد الأسهم المملوكة من قبل الشركات المسيطر عليها من قبل أي منهم	
				2021/12/31	2022/12/31	2021/12/31	2022/12/31
1.	مهاه عبدالرؤوف حمزة عبدالحليم	أردنية	والدة عضو مجلس الإدارة ايد م روان كمال	861.000	861.000	لا يوجد	لا يوجد
2.	عيسى عابد الريموني	أردنية	والد عضو مجلس الإدارة ريم الريموني	1029374	1,098,530	لا يوجد	لا يوجد
3.	خالد سفيان سرطاوي	أردنية	أخ عضو مجلس إدارة عمر سفيان سرطاوي	386957	386957	لا يوجد	لا يوجد

17- أ - المزايا والمكافآت التي يتمتع بها كل من رئيس وأعضاء مجلس الإدارة :

الرقم	الاسم	المنصب	الرواتب	بدل التنقلات	المكافآت السنوية	الإجمالي
1	حسان عبدالحليم عايش بدران	أردنية	لا يوجد	8400	5000	13400
2	ربحي داود صبح	أردنية	لا يوجد	6900	5000	11900
4	ايداد مروان كمال	أردنية	لا يوجد	3300	5000	8300
5	ريم عيسى عابد الريموني	أردنية	لا يوجد	5400	5000	10400
6	عمر سفيان سرطاوي	أردنية	لا يوجد	3600	3333.334	6933.334

ب- المزايا والمكافآت التي يتمتع بها أشخاص الإدارة العليا التنفيذية :

الرقم	الاسم	المنصب	بدل التنقلات	الرواتب السنوية الإجمالية
1	أ.د معتز بالله عبد الوهاب الشيخ سالم	رئيس الجامعة	6000	82592
2	أ.د خالد سفيان سرطاوي	نائب للرئيس للشؤون الأكاديمية	2160	39866
3	نداء جودت أبو عصب	مديرة الدائرة المالية	1080	11508
4	أحمد عبد الغني احمد عبد الله	مدير تدقيق الداخلي	1080	16582

18 – التبرعات والمنح التي دفعتها الشركة خلال السنة المالية :-

لم تدفع الشركة أية تبرعات أو منح خلال العام 2022 م .

19- العقود والمشاريع والارتباطات التي عقدتها الشركة المصدرة مع الشركات التابعة أو الشقيقة أو الحليفة أو رئيس مجلس الإدارة أو أعضاء المجلس أو المدير العام أو أي موظف في الشركة أو أقاربهم :-

- لا يوجد أية عقود أو مشاريع أو ارتباطات عقدتها الشركة مع الشركات التابعة أو الشقيقة أو الحليفة أو رئيس مجلس الإدارة أو أعضاء المجلس أو المدير العام أو أي موظف في الشركة أو أقاربهم .

20- مساهمة الشركة في حماية البيئة وخدمة المجتمع المحلي :

أ – تساهم الشركة في حماية البيئة على النحو التالي :

1. تقوم الشركة بتشجير المساحة المحيطة بالحرم الجامعي بأشجار الزيتون والأشجار الحرجية الأخرى ، وهي مستمرة في العمل على تخضير وتحريج باقي أرض الحرم الجامعي .
2. أنشأت الشركة منذ أمد بعيد محطة تنقية للمياه العادمة في الجامعة، وتستخدم ناتج المياه المكررة في ري الأشجار والحدائق .

3. كما تقوم الجامعة بتدريس مواد البيئة لطلبة الجامعة والتعاون مع جمعية البيئة الأردنية .
4. كما قامت الجامعة بعقد دورات للتدريب البيئي مع وزارة التربية والتعليم ومع جمعيات البيئة في مناسبات مختلفة .

ب – تساهم الشركة في خدمة المجتمع المحلي على النحو التالي :

1. قدمت الشركة قطعة أرض أقيم عليها محطة للدفاع المدني لخدمة المجتمع المحلي وتخطط ادارة الدفاع المدني لتوسيع مباني المحطة لزيادة كفاءتها .
2. قامت الجامعة بتعيين عدد كبير من أبناء المنطقة لديها .
3. مازالت الجامعة تقوم بإمداد المياه الصالحة للشرب من البئر الارتوازي الذي تملكه في الحرم الجامعي إلى سلطة المياه لتوريدها للمواطنين في القرى المجاورة .
4. تقوم الجامعة من خلال صندوق التكافل بتغطية الرسوم الدراسية للطلبة الذين يفقدون أولياء أمورهم أثناء فترة الدراسة حتى تخرجهم حيث بلغ ذلك عام 2022 حوالي (77,486) دينار .
5. وتقوم الجامعة بصرف منح ومساعدات غير مستردة للطلبة المحتاجين .
6. كما تعمل على إيجاد عمل للبعض منهم في مرافق الجامعة مقابل أجور .
7. وتقوم الجامعة بعقد دورات لغة إنجليزية وحاسوب لأبناء المنطقة، وتقدم لعدد من مؤسسات الدولة في المحافظات المحيطة أجهزة الحاسوب .
8. تقدم الجامعة دوماً الدعم المادي والعيني للمبادرات التي يقوم بها أساتذة الجامعة وطلبتها لتلبية إحتياجات المجتمع المحلي ورفع مستواه إقتصادياً واجتماعياً وثقافياً .
9. وتقوم الجامعة برعاية وتقديم جوائز لائقة للمسابقات في ميادين الإبداع التالية :

* جائزة أحسن اختراع
* جائزة أحسن كتاب مؤلف
* جائزة أحسن كتاب مترجم
* جائزة أحسن برمجة
* جائزة أفضل عمل فني

ج – البيانات المالية السنوية للشركة مدققة من مدققي حساباتها مقارنة مع السنة السابقة والتي تشمل في الجزء الثالث من هذا الكتاب :

- 1- الميزانية العامة .
- 2- حساب الأرباح والخسائر .
- 3- قائمة التدفق النقدي .
- 4- بيان التغيرات في حقوق المساهمين .
- 5- الإيضاحات حول البيانات المالية .

1. " يقر مجلس إدارة الشركة بعدم وجود أية أمور جوهرية قد تؤثر على استمرارية الشركة خلال السنة المالية التالية ".

رئيس مجلس الإدارة	نائب الرئيس	عضو	عضو	عضو
حسان بدران	ربحي داود صبيح	اياد كمال	ريم الزيموني	عمر سرطاوي
التوقيع	التوقيع	التوقيع	التوقيع	التوقيع

2. "يقر مجلس الإدارة بمسؤوليته عن إعداد البيانات المالية وتوفير نظام رقابة فعال في الشركة ".

رئيس مجلس الإدارة	نائب الرئيس	عضو	عضو	عضو
حسان بدران	ربحي داود صبيح	اياد كمال	ريم الزيموني	عمر سرطاوي
التوقيع	التوقيع	التوقيع	التوقيع	التوقيع

3. "نقر نحن الموقعين أدناه بصحة ودقة واكتمال المعلومات والبيانات الواردة في التقرير السنوي ".

رئيس مجلس الإدارة	المدير العام	المديرة المالية
حسان بدران	ربحي داود صبيح	نداء أبو عصب
التوقيع	التوقيع	التوقيع

22- جدول أعمال الاجتماع العادي للهيئة العامة المنعقدة بتاريخ 2023/4/10 :

عملا بأحكام قانون الشركات والنظام الأساسي للشركة، فإن مجلس الإدارة يوصي الهيئة العامة الموقرة النظر في الأمور التالية واتخاذ القرارات المناسبة بشأنها :

1. قراءة محضر اجتماع الهيئة العامة العادية السابق المنعقد بتاريخ 2022/4/24 والمصادقة عليه .
2. مناقشة تقرير مجلس الإدارة عن أعمال الشركة ونشاطاتها خلال العام المالي 2022 والمصادقة عليه.
3. الاستماع إلى تقرير مدققي حسابات الشركة عن ميزانية الشركة وحساباتها الختامية للسنة المالية المنتهية بتاريخ 2022/12/31 م ومناقشتها والمصادقة عليها .
4. إبراء ذمة أعضاء مجلس الإدارة عن الفترة موضوع الحسابات الختامية طبقا للقانون .
5. انتخاب مدققي حسابات الشركة / الجامعة للسنة المالية 2023 وتحديد أتعابهم أو تفويض مجلس الإدارة بتحديدھا .

23 - تقرير مجلس الإدارة عن تطبيق قواعد الحوكمة .

* مجلس إدارة الشركة

- 1- يحدد نظام الشركة عدد أعضاء مجلس الإدارة بحيث لا يقل عدد أعضائه عن خمسة أشخاص ولا يزيد على ثلاثة عشر .
- 2- يتم انتخاب أعضاء مجلس الإدارة وفق أسلوب التصويت التراكمي من قبل الهيئة العامة للشركة بالاقتراع السري .
- 3- ثلث أعضاء المجلس على الأقل من الأعضاء المستقلين .
- 4- يسمى عضو مجلس الإدارة الاعتباري شخص طبيعي لتمثيله طيلة مدة المجلس .
- 5- يتم الالتزام بعدم الجمع بين منصب رئيس مجلس الإدارة وأي منصب تنفيذي آخر .
- 6- جميع أعضاء الإدارة مؤهلون ويتمتعون بقدر كاف من المعرفة بالأمور الإدارية والخبرة وملعون بالتشريعات ذات العلاقة وبحقوق وواجبات مجلس الإدارة .
- 7- يعمل مجلس الإدارة على التأكد من توفير كافة المعلومات والبيانات الخاصة بالشركة لأعضاء المجلس بما يمكنهم من القيام بعملهم والإلمام بكافة الجوانب المتعلقة بعمل الشركة .

8- يستعين مجلس الإدارة برأي أي مستشار خارجي على نفقة الشركة شريطة موافقة أغلبية أعضاء المجلس وتجنب تضارب المصالح .

*** مهام ومسؤوليات مجلس الإدارة :**

1- يضع مجلس الإدارة نظاماً داخلياً يتم مراجعته بشكل سنوي، تحدد بموجبه بشكل مفصل مهام وصلاحيات المجلس ومسؤولياته .

2- يتضمن النظام الداخلي المهام والصلاحيات والمسؤوليات التالية :

أ. وضع الاستراتيجيات والسياسات والخطط والإجراءات التي من شأنها تحقيق مصلحة الشركة وأهدافها وتعظيم حقوق مساهميها وخدمة المجتمع المحلي .

ب. وضع سياسة لإدارة المخاطر التي قد تواجهها الشركة .

ت. يتم الإعلان مسبقاً عن موعد الإفصاح عن البيانات المالية قبل موعد إعلانها بما لا يقل عن ثلاثة أيام عمل .

ث. وضع سياسة الإفصاح والشفافية الخاصة بالشركة ومتابعة تطبيقها وفقاً لمتطلبات الجهات الرقابية والتشريعات النافذة .

ج. وضع إجراءات تمنع الأشخاص المطلعين في الشركة من استغلال معلومات داخلية سرية لتحقيق مكاسب مادية أو معنوية .

ح. وضع سياسة تفويض واضحة في الشركة يحدد بموجبها الأشخاص المفوضون وحدود الصلاحيات المفوضة لهم .

خ. وضع آلية لاستقبال الشكاوي والاقتراحات المقدمة من قبل المساهمين .

د. إدراج اقتراحات المساهمين الخاصة بمواضيع معينة على جدول أعمال الهيئة العامة بشكل يضمن دراستها واتخاذ القرار المناسب بشأنها خلال فترة زمنية محددة .

ذ. وضع سياسة تنظيم العلاقة مع الأطراف ذوي المصالح .

ر. اعتماد أسس منح الحوافز والمكافآت والمزايا الخاصة بأعضاء مجلس الإدارة والإدارة التنفيذية .

3- يتم تقييم ومراجعة أداء الإدارة التنفيذية في الشركة ومدى تطبيقها للاستراتيجيات والسياسات والخطط والإجراءات الموضوعة .

4- تتخذ الخطوات الكفيلة بتحقيق الرقابة الداخلية على سير العمل في الشركة .

5-يتم إنشاء وحدة خاصة للرقابة والتدقيق الداخلي تكون مهمتها التأكد من الالتزام بتطبيق أحكام التشريعات النافذة ومتطلبات الجهات الرقابية والأنظمة الداخلية والسياسات والخطط والإجراءات التي يضعها مجلس الإدارة.

* اللجان التي يشكلها مجلس الإدارة :

1- يتم تشكيل عدد مناسب من اللجان حسب حاجة الشركة وظروفها، لكي يتمكن مجلس الإدارة من تأدية مهماته بشكل فعال وتحدد تلك اللجان بمهام وفترات وصلاحيات محددة وذلك ضمن الإدارة التنفيذية بالجامعة .

2- تتولى لجنة التعيين والترقية في جهاز الجامعة مهمة الترشيحات والمكافآت بحيث لا يتبع مجلس الإدارة سوى عدد قليل من العاملين .

3- يكون تشكيل لجنة التدقيق والترشيحات والمكافآت من أعضاء مجلس الإدارة غير التنفيذيين ، لا يقل عددهم عن الثلاثة على ان يكون اثنان منهم من الأعضاء المستقلين وان يتأسس اللجنة أحدهما .

4- تضع كل من اللجنتين بموافقة مجلس الإدارة إجراءات عمل خطية تنظم عملها وتحدد التزاماتها .

5- تقدم كل من اللجنتين قراراتهما وتوصياتهما إلى مجلس الإدارة وتقريراً حول أعمالها إلى اجتماع الهيئة العامة العادي للشركة .

6- تقوم لجنة الترشيحات والمكافآت بالمهام التالية :

1.التأكد من استقلالية الأعضاء المستقلين بشكل مستمر .

2. إعداد السياسة الخاصة بمنح المكافآت والمزايا والحوافز والرواتب في الشركة ومراجعتها بشكل سنوي.

3.تحديد احتياجات الشركة من الكفاءات على مستوى الإدارة التنفيذية العليا والموظفين وأسس اختيارهم.

4.إعداد السياسة الخاصة بالموارد البشرية والتدريب في الشركة ومراقبة تطبيقها ومراجعتها بشكل سنوي.

7- تتمتع لجنة الترشيحات والمكافآت بالصلاحيات التالية :

1. طلب أي بيانات أو معلومات من موظفي الشركة الذين يتوجب عليهم التعاون لتوفير هذه

المعلومات بشكل كامل ودقيق .

2. طلب المشورة القانونية أو المالية أو الإدارية أو الفنية من أي مستشار خارجي .

3. طلب حضور أي موظف في الشركة للحصول على أي إيضاحات ضرورية .

* اجتماعات الهيئة العامة :

- 1- يوجه مجلس الإدارة الدعوة إلى كل مساهم لحضور اجتماع الهيئة العامة بالبريد الإلكتروني الخاص بالمساهم، قبل 21 يوماً من التاريخ المقرر لعقد الاجتماع، على أن يتم إعداد الترتيبات والإجراءات المناسبة لعقد الاجتماع بما في ذلك اختيار المكان والزمان .
- 2- يتم الإعلان عن موعد ومكان عقد اجتماع الهيئة العامة في ثلاث صحف يومية محلية ولمرتين على الأقل وعلى الموقع الإلكتروني للشركة .
- 3- سوف يتم الالتزام بعدم إدراج أي مواضيع جديدة في الاجتماع غير مدرجة على جدول أعمال الهيئة العامة المرسل سابقاً للمساهمين .
- 4- سوف يطلب من المساهم الراغب بالترشح لعضوية مجلس الإدارة نبذة تعريفية عنه قبل انتهاء السنة المالية للشركة والتي تسبق السنة التي سيعقد فيها اجتماع الهيئة العامة لانتخاب المجلس وذلك في أول مرة يجري فيها انتخاب المجلس مستقبلاً .
- 5- سوف يقوم مجلس إدارة الشركة بإرفاق النبذة التعريفية للمساهم الراغب بالترشح لعضوية مجلس الإدارة بالدعوة الموجهة للمساهمين لحضور اجتماع الهيئة العامة وذلك في أول مرة يجري فيها انتخاب المجلس مستقبلاً .

* حقوق المساهمين

يتمتع المساهمون في الشركة بالحقوق العامة التالية :

- 1- الحصول على الأرباح السنوية للشركة خلال ثلاثين يوماً من صدور قرار الهيئة العامة بتوزيعها .
- 2- أولوية الاكتتاب في أية إصدارات جديدة من الأسهم للشركة قبل طرحها للمستثمرين الآخرين .
- 3- اللجوء إلى وسائل حل النزاعات بالطرق البديلة بما في ذلك الوساطة والتحكيم ، نتيجة مخالفة التشريعات النافذة أو النظام الأساسي للشركة أو الخطأ أو التقصير أو الإهمال في إدارة الشركة أو إفشاء المعلومات ذات الطبيعة السرية للشركة .
- 4- طلب عقد اجتماع هيئة عامة غير عادي وذلك للمطالبة بإقالة مجلس إدارة الشركة أو أي عضو فيه ، للمساهمين الذين يملكون 20% من أسهم الشركة .
- 5- طلب إجراء تدقيق أعمال الشركة ودفاتها، للمساهمين الذين يملكون 10% من أسهم الشركة .

* الحقوق ضمن صلاحيات الهيئة العامة:

تتمتع الهيئة العامة بصلاحيات واسعة وخصوصاً صلاحية اتخاذ القرارات التي تؤثر على مستقبل الشركة بشكل مباشر ومن ضمنها بيع كامل أصول الشركة أو جزء مهم قد يؤثر على تحقيق أهداف وغايات الشركة.

* الإفصاح والشفافية

- 1- تضع الشركة إجراءات عمل خطية وفقاً لسياسة الإفصاح المعتمدة من قبل مجلس الإدارة لتنظيم شؤون الإفصاح عن المعلومات ومتابعة تطبيقها وفقاً لمتطلبات الجهات الرقابية والتشريعات النافذة .
- 2- توفر الشركة المعلومات الإفصاحية للمساهمين والمستثمرين بما في ذلك الإفصاحات المتعلقة بتعاملات الأطراف ذوي العلاقة مع الشركة .
- 3- سوف تقوم الشركة باستخدام موقعها الإلكتروني على شبكة الانترنت لتعزيز الإفصاح والشفافية وتوفير المعلومات، بعد إنشاء موقع الكتروني خاص بها عدا عن الموقع المتميز للجامعة .
- 4- تقوم الشركة بالإفصاح عن سياساتها وبرامجها تجاه المجتمع المحلي والبيئة .

* لجنة التدقيق

- 1- يتوفر لدى جميع أعضاء اللجنة المعرفة والدراية في الأمور المالية والمحاسبية وان يكون لأحدهم على الأقل خبرة عمل سابقة في مجال المحاسبة والأمور المالية أو ان يكون حاملاً لمؤهل علمي أو شهادة مهنية في المحاسبة أو المالية أو المجالات الأخرى ذات العلاقة .
- 2- تضع الشركة جميع الإمكانات اللازمة تحت تصرف اللجنة بما يمكنها من أداء عملها بما في ذلك الاستعانة بالخبراء كلما كان ذلك ضرورياً .
- 3- تقوم لجنة التدقيق بالاجتماع بمدقق الحسابات الخارجي للشركة دون حضور أي من أشخاص الإدارة التنفيذية أو من يمثلها، مرة واحدة على الأقل في السنة .

* مهام لجنة التدقيق

- 1- تقوم اللجنة بمتابعة مدى تقييد الشركة والتزامها بتطبيق أحكام التشريعات النافذة ومتطلبات الجهات الرقابية .
- 2- تقوم اللجنة بمراجعة تعاملات الأطراف ذوي العلاقة مع الشركة والتوصية بشأنها لمجلس الإدارة قبل إبرامها .

* مدقق الحسابات الخارجي

- 1- يمارس مدقق الحسابات الخارجي واجباته لمدة سنة واحدة قابلة للتجديد على ان لا يتولى الشريك المسؤول في مدقق الحسابات الخارجي تدقيق حسابات الشركة لأكثر من أربعة سنوات متتالية على ان لا يتم التجديد له أكثر من أربع سنوات متتالية ، ويجوز إعادة تكليفه بتدقيق حسابات الشركة بعد مرور سنتين على الأقل.
- 2- تلتزم الشركة بان لا يقوم مدقق الحسابات الخارجي بأية أعمال إضافية أخرى لصالح الشركة كتقديم الاستشارات الإدارية والفنية .
- 3- تلتزم الشركة بعدم تعيين أي من موظفي مدقق الحسابات الخارجي في الإدارة العليا للشركة إلا بعد مرور سنة على الأقل من تركه تدقيق حسابات الشركة .

تقرير الحوكمة للعام 2022

تؤمن شركة فيلادلفيا الدولية للاستثمارات التعليمية بأن التطبيق السليم لنظام ومبادئ حوكمة الشركات هو ضرورة لمساعدة الشركة في تحقيق أهدافها وصولاً لأفضل مستويات الأداء حيث أن أحد أهم مسؤوليات مجلس الإدارة تعظيم قيمة المساهمين وحفظ حقوقهم مع مراعاة مصالح كافة الأطراف المعنية بأعمال الشركة وأنشطتها ، إضافة الى تحسين بيئة العمل الداخلية والخارجية للشركة وتوزيع الواجبات والمسؤوليات بطريقة مثلى .

أولاً : أسماء أعضاء مجلس الإدارة الحاليين والمستقبليين خلال العام 2022 :

1 (أسماء أعضاء مجلس الإدارة الحاليين :

الرقم	الاسم	المنصب	عضو تنفيذي	عضو غير تنفيذي	عضو مستقل	عضو غير مستقل
1	الدكتور حسان عبد الحليم بدران	رئيس مجلس الإدارة		*	*	
2	المهندس ربحي داود صبح	نائب الرئيس/المدير العام	*		*	
3	السيد عمر سفيان سرطاوي	عضواً		*		*
4	السيد اياد مروان كمال	عضواً		*	*	
5	السيدة ريم عيسى عابد الريموني	عضواً		*	*	

2 (أعضاء مجلس الإدارة المستقبليين :

السيد إياد مروان كمال استقال بتاريخ 2022/12/8 .

ثانياً : أسماء ممثلي أعضاء مجلس الإدارة الاعتباريين .

لايوجد أعضاء إعتباريين في مجلس الإدارة .

ثالثاً : المناصب التنفيذية في الشركة وأسماء الاشخاص الذي يشغلونها.

المهندس ربحي داود صبح (نائب الرئيس/المدير العام) .

رابعاً : جميع عضويات مجالس الادارة التي يشغلها عضو مجلس الإدارة في الشركات المساهمة العامة :
لا يوجد .

خامساً : اسم ضابط ارتباط الحوكمة في الشركة .
السيد أحمد صابر العموري .

سادساً : أسماء اللجان المنبثقة عن مجلس الإدارة :

1 (لجنة التدقيق

2 (لجنة الترشيحات والمكافآت

3 (لجنة الحوكمة

4 (لجنة إدارة المخاطر

سابعاً : أعضاء لجنة التدقيق ونبذة عن مؤهلاتهم :

1- السيدة ريم عيسى عابد الريموني - رئيسة اللجنة
الشهادات العلمية وسنة التخرج :

ماجستير القانون العام 2006 جامعة كينغستون بريطانيا .
بكالوريوس قانون و دبلوم تنمية المهارات القيادية 1991 الجامعة الأردنية .

الخبرات العملية :

- شغلت عدة مناصب في شركة الريادة للصناعات الغذائية للفترة 1994 حتى 2010 ، كان آخرها منصب المدير العام للفترة 2003 – 2010 .
- شغلت عدة مناصب في الشركة العربي الألمانية للتأمين من 2011 و آخرها منصب قائم بأعمال المدير العام حتى الآن .
- نائب رئيس هيئة المديرين في شركة الرعاية الآن و شركة دار الرياضة التجارية للفترة 2012 وحتى الآن .
- مدير عام أكاديمية أعمال الملكية الفكرية 2017 .
- المساهمة في العمل الاجتماعي التطوعي في مجال دعم المرأة .

2- السيد عمر سفيان سرطاوي / عضواً

الجنسية : أردني

تاريخ العضوية : 2021/4/25

تاريخ الميلاد : 2971/4/25

الشهادات العلمية وسنة التخرج :

- بكالوريوس ادارة أعمال – جامعة عمان الأهلية 1994 .
- دورات مختلفة في الإدارة الصناعية والتسويق .

الخبرات العملية :

- مؤسس ورئيس هيئة مديرين / مدير عام شركة البيداء للطباعة والتغليف 1996 لتاريخه .
- مؤسس ورئيس هيئة شركة البيداء لصناعة الكرتون المضلع 2014 .
- مؤسس ورئيس هيئة مديرين شركة فيلا للإستثمار والتسويق 2010-2020.
- عضو هيئة مديرين الكلية الجامعية المتوسطة .
- عضو مجلس أمناء جامعة فيلادلفيا لدورتين .
- عضو في جمعيات خيرية مختلفة

3- المهندس ربحي داود صبح / عضو

الشهادات العلمية وسنة التخرج :

- ماجستير تخطيط 1971 جامعة الازهر – القاهرة .
- بكالوريوس هندسة عمارة 1967 جامعة عين شمس- القاهرة .

الخبرات العملية :

- مهندس بالدائرة الفنية – امانة العاصمة 1971-1967
- رئيس قسم التخطيط – امانة العاصمة 1976-1971
- مدير عام مكتب صبح للاستشارات الهندسية 1976 – حتى الآن
- عضو مجلس ادارة وعضو مجلس امناء جامعة فيلادلفيا لعدد من الفترات .
- عضو مجلس امناء كلية حطين .
- رئيس هيئة مديرين / مدارس فيلادلفيا .

ثامناً : أعضاء اللجان الأخرى :

1 - لجنة الترشيحات والمكافآت :

- أ) المهندس ربحي داود صبح - رئيس اللجنة .
- ب) السيدة ريم عيسى عابد الريموني - عضواً .
- ت) السيد عمر سفيان سرطاوي - عضواً .

2 - لجنة الحوكمة :

- أ) الدكتور حسان عبدالحليم بدران - رئيس اللجنة .
- ب) السيدة ريم عيسى عابد الريموني - عضواً .
- ت) السيد عمر سفيان سرطاوي - عضواً .

3 - لجنة إدارة المخاطر:

- أ) السيد عمر سفيان سرطاوي - رئيس اللجنة .
- ب) المهندس ربحي داود صبح - عضواً .
- ت) السيد إياد مروان كمال - عضواً .

تاسعاً : عدد اجتماعات كل من اللجان خلال السنة مع بيان الاعضاء الحاضرين .
اجتمعت لجنة التدقيق مع مجلس الادارة ثلاث اجتماعات خلال العام 2022 وبحضور الجميع .

عاشرأ : عدد اجتماعات لجنة التدقيق مع مدقق الحسابات الخارجي خلال السنة .
اجتمعت لجنة التدقيق مع المدققين الخارجيين ثلاث إجتماعات خلال عام 2022 .

حادي عشر : عدد اجتماعات مجلس الادارة خلال عام 2022:-
عقد مجلس إدارة الشركة ستة وعشرون اجتماعاً خلال العام 2022 وبحضور جميع الأعضاء .

رئيس مجلس الإدارة

الدكتور حسان بدران

شركة فيلادلفيا الدولية للاستثمارات التعليمية
(جامعة فيلادلفيا)
شركة مساهمة عامة محدودة
القوائم المالية
٣١ كانون الأول ٢٠٢٢

شركة فيلادلفيا الدولية للاستثمارات التعليمية
(جامعة فيلادلفيا)
شركة مساهمة عامة محدودة

صفحة

٣ - ٢	- تقرير مدقق الحسابات المستقل
٤	- قائمة المركز المالي
٥	- قائمة الدخل الشامل
٦	- قائمة التغيرات في حقوق الملكية
٧	- قائمة التدفقات النقدية
١٨ - ٨	- إيضاحات حول القوائم المالية



تقرير مدقق الحسابات المستقل

السادة مساهمي

شركة فيلادلفيا الدولية للاستثمارات التعليمية (جامعة فيلادلفيا) المساهمة العامة المحدودة
عمان - المملكة الأردنية الهاشمية

الرأي

لقد دققنا القوائم المالية المرفقة لشركة فيلادلفيا الدولية للاستثمارات التعليمية (جامعة فيلادلفيا) المساهمة العامة المحدودة والتي تتكون من قائمة المركز المالي كما في ٣١ كانون الأول ٢٠٢٢ وكلاً من قائمة الدخل الشامل وقائمة التغيرات في حقوق الملكية وقائمة التدفقات النقدية للسنة المنتهية في ذلك التاريخ وملخصاً لأهم السياسات المحاسبية المتبعة في إعداد هذه القوائم المالية والإيضاحات المرفقة بها.

في رأينا، أن القوائم المالية المرفقة تُظهر بعدالة من كافة النواحي الجوهرية المركز المالي لشركة فيلادلفيا الدولية للاستثمارات التعليمية (جامعة فيلادلفيا) المساهمة العامة المحدودة كما في ٣١ كانون الأول ٢٠٢٢ وأدائها المالي وتدفقاتها النقدية للسنة المنتهية في ذلك التاريخ، وفقاً لمعايير التقارير المالية الدولية.

أساس الرأي

لقد تم تدقيقنا للقوائم المالية المرفقة وفقاً لمعايير التدقيق الدولية، وإن حدود مسؤوليتنا بموجب تلك المعايير موضحة في الفقرة الخاصة بمسؤولية المتدقق من هذا التقرير. نحن مستقلون عن الشركة وفقاً لقواعد السلوك المهني للمحاسبين المهنيين الصادر عن المجلس الدولي لمعايير السلوك المهني للمحاسبين بالإضافة إلى متطلبات السلوك المهني الأخرى لتدقيق القوائم المالية في المملكة الأردنية الهاشمية، وقد تم التزامنا بهذه المتطلبات وبمتطلبات المجلس الدولي لمعايير السلوك المهني للمحاسبين. وباعتقادنا أن أدلة التدقيق التي حصلنا عليها كافية ومناسبة لإبداء رأينا حول القوائم المالية.

فقرة توكيدية

كما هو مبين في القوائم المالية المرفقة فإن الشركة تعاني من عجز في السيولة، حيث تزيد مطلوبات الشركة المتداولة عن موجوداتها المتداولة بمبلغ (٥,٨٢٧,٦٦٦) دينار، مما يتوجب توفير التمويل اللازم لسداد التزاماتها واستمرار عملياتها.

أمر التدقيق الرئيسية

أمر التدقيق الرئيسية هي تلك الأمور التي في تقديرنا المهني ذات أهمية جوهرية في تدقيق القوائم المالية للسنة الحالية، وقد تم تناول هذه الأمور في سياق تدقيقنا للقوائم المالية وتكوين رأينا حولها، دون إبداء رأيا منفصلاً حول هذه الأمور. وفيما يلي بيان بأهم أمور التدقيق الرئيسية لنا:

(١) مخصص الخسائر الائتمانية المتوقعة

تتضمن القوائم المالية المرفقة كما في نهاية عام ٢٠٢٢ موجودات مالية تشمل الذمم المدينة بالإضافة للشيكات برسم التحصيل يبلغ رصيدها (٢,٣٨٨,٧٩٢) دينار. وحيث أن احتساب مخصص الخسائر الائتمانية المتوقعة لهذه الموجودات المالية يعتمد بشكل أساسي على تقديرات الإدارة، فإن التأكد من كفاية هذا المخصص يعتبر من أمور التدقيق الرئيسية بالنسبة لنا، وهذا وقد تضمنت إجراءات التدقيق التي قمنا بها الاستفسار من إدارة الشركة حول آلية احتساب المخصص والتأكد من معقولية التقديرات والفرضيات التي استندت عليها الإدارة في عملية الاحتساب بالإضافة إلى الاستعلام حول الإجراءات المتخذة لمتابعة تحصيل هذه الموجودات المالية ومتابعة المبالغ المحصلة بعد انتهاء السنة المالية.

المعلومات الأخرى

المعلومات الأخرى هي تلك المعلومات التي يتضمنها التقرير السنوي للشركة بخلاف القوائم المالية وتقريرنا حولها. إن مجلس إدارة الشركة مسؤول عن صحة هذه المعلومات، وإن رأينا حول القوائم المالية للشركة لا يشمل هذه المعلومات ولا يتضمن أي شكل من أشكال التأكيد بخصوصها، حيث تقتصر مسؤوليتنا على قراءة هذه المعلومات لتحديد فيما إذا كانت تتضمن أية أخطاء جوهرية أو إذا كانت تتعارض بشكل جوهري مع القوائم المالية للشركة أو المعلومات التي حصلنا عليها خلال عملية التدقيق، وإذا تبين لنا نتيجة قيامنا بعملنا وجود خطأ جوهري في هذه المعلومات فإنه يجب علينا الإشارة إلى ذلك في تقريرنا حول القوائم المالية للشركة. هذا ولم يتبين لنا أية أمور جوهرية تتعلق بالمعلومات الأخرى يجب الإشارة إليها في تقريرنا حول القوائم المالية للسنة الحالية.

مسؤولية مجلس إدارة الشركة عن القوائم المالية

إن إعداد وعرض القوائم المالية المرفقة بصورة عادلة وفقاً لمعايير التقارير المالية الدولية هي من مسؤولية مجلس إدارة الشركة، وتشمل هذه المسؤولية الإحتفاظ بنظام رقابة داخلي يهدف إلى إعداد وعرض القوائم المالية بصورة عادلة وخالية من أية أخطاء جوهرية سواء كانت نتيجة خطأ أو إحتيال. وكجزء من مسؤولية مجلس الإدارة عن إعداد القوائم المالية، فإنه يجب عليه تقييم مدى قدرة الشركة على الاستمرار كمنشأة مستمرة والإفصاح في القوائم المالية، إن لزم، عن كافة الأمور المتعلقة بالاستمرارية بما في ذلك أساس الاستمرارية المحاسبي، ما لم يكن هناك نية لدى مجلس الإدارة بتصفية الشركة أو وقف عملياتها أو لم يكن لديه خيار منطقي آخر بخلاف ذلك.

مسؤولية مدقق الحسابات

تهدف إجراءات التدقيق التي نقوم بها إلى حصولنا على درجة معقولة من القناعة بأن القوائم المالية لا تتضمن أية أخطاء جوهرية سواء كانت نتيجة خطأ أو إحتيال، كما تهدف إلى إصدارنا تقريراً يتضمن رأينا حول القوائم المالية، وبالرغم من أن درجة القناعة التي نحصل عليها نتيجة إجراءات التدقيق وفقاً لمعايير التدقيق الدولية هي درجة مرتفعة من القناعة، إلا أنها لا تشكل ضماناً لاكتشاف كافة الأخطاء الجوهرية في حال وجودها. قد تنتج الأخطاء في القوائم المالية بسبب الخطأ أو الإحتيال وتعتبر هذه الأخطاء جوهرية إذا كان من المحتمل أن تؤثر بشكل إفرادي أو إجمالي على القرارات الاقتصادية لمستخدمي القوائم المالية.

نعتمد عند قيامنا بإجراءات التدقيق على تقديرنا وشكنا المهني خلال مراحل التدقيق المختلفة، وتشمل إجراءاتنا ما يلي:

- تقييم المخاطر المتعلقة بوجود أخطاء جوهرية في القوائم المالية سواء كانت نتيجة خطأ أو إحتيال، ونقوم بمراجعة تلك المخاطر خلال تخطيطنا وتنفيذنا لإجراءات التدقيق وحصولنا على أدلة التدقيق اللازمة لإبداء رأينا حول القوائم المالية، منوهين أن مخاطر عدم إكتشاف الأخطاء الجوهرية الناتجة عن الإحتيال هي أكبر من تلك المخاطر الناتجة عن الأخطاء غير المقصودة لما يتضمنه الإحتيال من تواطؤ أو تزوير أو حذف أو تحريف أو تجاوز لأنظمة الضبط والرقابة الداخلية.
- تقييم أنظمة الضبط والرقابة الداخلية المطبقة في الشركة وذلك بهدف تصميم إجراءات التدقيق المناسبة وليس بهدف إبداء رأينا منفصلاً حول مدى فعالية هذه الأنظمة.
- تقييم مدى ملاءمة السياسات المحاسبية المستخدمة من قبل الشركة وتقييم مدى معقولية تقديرات الإدارة بما في ذلك كفاية الإفصاحات الخاصة بها.
- تقييم مدى ملاءمة أساس الاستمرارية المحاسبي المستخدم من قبل إدارة الشركة وتحديد مدى وجود أحداث أو ظروف قد تثير شكوكاً جوهرية حول استمرارية الشركة وذلك استناداً إلى أدلة التدقيق التي نحصل عليها، وإذا تبين لنا وجود شكوك حول استمرارية الشركة، فإنه يجب علينا الإشارة في تقريرنا حول القوائم المالية إلى إفصاحات الإدارة الخاصة بذلك، وإذا لم تتضمن القوائم المالية الإفصاحات الكافية، فإنه يجب علينا تعديل تقريرنا حول القوائم المالية بما يفيد عدم كفاية الإفصاحات.
- تقييم محتوى وطريقة عرض القوائم المالية والإفصاحات الخاصة بها، وتحديد فيما إذا كانت هذه القوائم تعكس العمليات الأساسية للشركة والأحداث الخاصة بها بشكل عادل.
- إبلاغ إدارة الشركة بنطاق وتوقيت عملية التدقيق بالإضافة إلى نتائج التدقيق الهامة والتي تتضمن نقاط الضعف الجوهرية التي نلحسها في أنظمة الضبط والرقابة الداخلية خلال عملية التدقيق.
- إبلاغ إدارة الشركة بالالتزام بقواعد السلوك المهني الخاصة بالاستقلالية وبكافة الأمور التي من شأنها التأثير على استقلاليتنا والإجراءات الوقائية المتخذة من قبلنا في هذا الخصوص.
- إبلاغ إدارة الشركة بأمور التدقيق الهامة الخاصة بالسنة الحالية والإفصاح عن تلك الأمور بتقريرنا حول القوائم المالية، ما لم يكن هناك أية قوانين أو تشريعات لا تجيز قيامنا بذلك أو إذا كانت الأضرار من عملية الإفصاح تفوق المنافع المتوقعة نتيجة ذلك.

تقرير حول المتطلبات القانونية

تحفظ شركة فيلادلفيا الدولية للاستثمارات التعليمية (جامعة فيلادلفيا) المساهمة العامة المحدودة للسنة المالية المنتهية في ٣١ كانون الأول ٢٠٢٢ بسجلات محاسبية منظمة بصورة أصولية وإن القوائم المالية المرفقة والقوائم المالية الواردة في تقرير مجلس الإدارة متفقة معها من كافة النواحي الجوهرية، ونوصي الهيئة العامة بالمصادقة عليها.

المهنيون العرب

إبراهيم حمودة
إجازة رقم (٦٠٦)



عمان في ٢٧ آذار ٢٠٢٣

شركة فيلادلفيا الدولية للاستثمارات التعليمية (جامعة فيلادلفيا)
شركة مساهمة عامة محدودة
قائمة المركز المالي كما في ٣١ كانون الأول ٢٠٢٢
(بالدينار الأردني)

٢٠٢١	٢٠٢٢	إيضاح	
الموجودات			
الموجودات غير المتداولة			
٢٤,٤٣٧,٥٦٦	٢٦,٥٦١,٤٩٨	٣	الممتلكات والمعدات
١	١	٤	موجودات مالية بالقيمة العادلة من خلال قائمة الدخل الشامل
٢,٤٣٤,٤٣١	-	٧	ذمم تأجير تمويلي تستحق بعد أكثر من عام
٢٦,٨٧١,٩٩٨	٢٦,٥٦١,٤٩٩		مجموع الموجودات غير المتداولة
الموجودات المتداولة			
٢٥٠,٣٣٠	٢٨٦,٨٧٩	٥	أرصدة مدينة أخرى
١,٢٤٣,٥١١	١,٥٧٥,٠٧٦	٦	ذمم مدينة
٢٢٤,٠٢٦	-	٧	ذمم تأجير تمويلي تستحق خلال عام
٢٤,٦٩١	٢٣,٧١٦		شيكات برسم التحصيل
١٧٣,٨٨٠	١٦٢,٤١٦	٨	النقد وما في حكمه
١,٩١٦,٤٣٨	٢,٠٤٨,٠٨٧		مجموع الموجودات المتداولة
٢٨,٧٨٨,٤٣٦	٢٨,٦٠٩,٥٨٦		مجموع الموجودات
حقوق الملكية والمطلوبات			
حقوق الملكية			
١٥,٠٠٠,٠٠٠	١٥,٠٠٠,٠٠٠	٩	رأس المال المصرح والمكتتب به والمدفوع
٣,٧٥٠,٠٠٠	٣,٧٥٠,٠٠٠		احتياطي إجباري
(٩٩,٦٦٠)	(٩٩,٦٦٠)		التغير المتراكم في القيمة العادلة للموجودات المالية
١,٦٣١,٧٢٧	١,٧٠٨,٤٨٣		أرباح مرحلة
٢٠,٢٨٢,٠٦٧	٢٠,٣٥٨,٨٢٣		مجموع حقوق الملكية
المطلوبات			
المطلوبات غير المتداولة			
١,١٢٥,٠٠٠	٣٧٥,٠٠٠	١٠	تسهيلات ائتمانية تستحق بعد أكثر من عام
المطلوبات المتداولة			
٣,٤٩٧,٠٥١	٣,٨٧٠,٣٠٤	١٠	تسهيلات ائتمانية تستحق خلال عام
١,٢٣٢,٩٢٤	١,٤٠١,٩٥١	١١	ذمم دائنة
١,٧٢٧,٥٥٤	١,٦٥٦,٣٦٦	١٢	أرصدة دائنة أخرى
٩٢٣,٨٤٠	٩٤٧,١٤٢	١٣	إيرادات مقبوضة مقدماً
٧,٣٨١,٣٦٩	٧,٨٧٥,٧٦٣		مجموع المطلوبات المتداولة
٨,٥٠٦,٣٦٩	٨,٢٥٠,٧٦٣		مجموع المطلوبات
٢٨,٧٨٨,٤٣٦	٢٨,٦٠٩,٥٨٦		مجموع حقوق الملكية والمطلوبات

"إن الإيضاحات المرفقة من رقم (١) إلى رقم (٢٥) تشكل جزءاً من هذه القوائم المالية وتقرأ معها"

شركة فيلادلفيا الدولية للاستثمارات التعليمية (جامعة فيلادلفيا)
شركة مساهمة عامة محدودة
قائمة الدخل الشامل للسنة المنتهية في ٣١ كانون الأول ٢٠٢٢
(بالدينار الأردني)

٢٠٢١	٢٠٢٢	إيضاح	
			الإيرادات
١١,٠٤٩,٣٥٢	١١,٢٢٣,٤٦٥	٢٢	صافي إيرادات رسوم الساعات الدراسية والرسوم الأخرى
٢٨٤,٣٢٧	٣٦١,٧٥٥	١٤	صافي إيرادات أخرى
<u>١١,٣٣٣,٦٧٩</u>	<u>١١,٥٨٥,٢٢٠</u>		مجموع الإيرادات
			المصاريف
(٩,٧٨٧,٨٠٠)	(١٠,٢٩٣,١٣٦)	١٥	مصاريف تشغيلية وإدارية
(٦٤٩,٠٥١)	(٦١٤,٥٧٧)	٣	استهلاكات
(٣١٨,٩٠٥)	(٢٩٦,٣٣١)		مصاريف تمويل
(١٠٠,٠٠٠)	-	٦	مخصص خسائر ائتمانية متوقعة
(٣٦,٣٩١)	١١٤,٣٨١		صافي إيرادات ومصاريف أخرى
-	(٣٠٠,٦٦٢)	٧	خسائر إلغاء إتفاقية التأجير التمويلي
(٢٥,٠٠٠)	(٨,٥٢٩)		مكافأة أعضاء مجلس الإدارة
<u>(١٠,٩١٧,١٤٧)</u>	<u>(١١,٣٩٨,٨٥٤)</u>		مجموع المصاريف
٤١٦,٥٣٢	١٨٦,٣٦٦		ربح السنة قبل الضريبة
(١٢٠,٠٢٢)	(٥٢,٦٧٢)	١٨	ضريبة دخل السنة
(٦,٠٠١)	(٢,٦٣٤)	١٨	ضريبة المساهمة الوطنية للسنة
-	(٥٤,٣٠٤)	١٨	ضريبة دخل سنوات سابقة
<u>٢٩٠,٥٠٩</u>	<u>٧٦,٧٥٦</u>		ربح السنة
			بنود الدخل الشامل الآخر غير القابلة للتحويل لاحقاً لقائمة الدخل:
(٩٩,٦٦٠)	-		التغير في القيمة العادلة للموجودات المالية من خلال قائمة الدخل الشامل
<u>١٩٠,٨٤٩</u>	<u>٧٦,٧٥٦</u>		إجمالي الربح والدخل الشامل للسنة
<u>٠,٠١٩</u>	<u>٠,٠٠٥</u>	١٦	حصة السهم الأساسية والمخفضة للسهم من ربح السنة

"إن الإيضاحات المرفقة من رقم (١) إلى رقم (٢٥) تشكل جزءاً من هذه القوائم المالية وتقرأ معها"

شركة فيلادلفيا الدولية للاستثمارات التعليمية (جامعة فيلادلفيا)
شركة مساهمة عامة محدودة
قائمة التغيرات في حقوق الملكية للسنة المنتهية في ٣١ كانون الأول ٢٠٢٢

(بالدينار الأردني)

رأس المال المدفوع	احتياطي إجباري	التغير المتراكم في القيمة العادلة للموجودات المالية	أرباح مرحلة	صافي حقوق الملكية
الرصيد كما في ٢٠٢٢/١/١	١٥,٠٠٠,٠٠٠	٣,٧٥٠,٠٠٠	(٩٩,٦٦٠)	١,٦٣١,٧٢٧
إجمالي الدخل الشامل للسنة	-	-	٧٦,٧٥٦	٧٦,٧٥٦
الرصيد كما في ٢٠٢٢/١٢/٣١	١٥,٠٠٠,٠٠٠	٣,٧٥٠,٠٠٠	(٩٩,٦٦٠)	١,٧٠٨,٤٨٣
الرصيد كما في ٢٠٢١/١/١	١٥,٠٠٠,٠٠٠	٣,٧٥٠,٠٠٠	-	٢,٠٨٤١,٢١٨
توزيعات أرباح	-	-	(٧٥٠,٠٠٠)	(٧٥٠,٠٠٠)
التغير في القيمة العادلة للموجودات المالية	-	-	-	(٩٩,٦٦٠)
إجمالي الدخل الشامل للسنة	-	-	٢٩٠,٥٠٩	٢٩٠,٥٠٩
الرصيد كما في ٢٠٢١/١٢/٣١	١٥,٠٠٠,٠٠٠	٣,٧٥٠,٠٠٠	(٩٩,٦٦٠)	١,٦٣١,٧٢٧

* لا يمكن التصرف بمبلغ (٩٩,٦٦٠) دينار الذي يمثل الرصيد السالب للتغير المتراكم في القيمة العادلة للموجودات المالية من خلال قائمة الدخل الشامل وفقاً لتعليمات هيئة الأوراق المالية.

"إن الإيضاحات المرفقة من رقم (١) إلى رقم (٢٥) تشكل جزءاً من هذه القوائم المالية وتقرأ معها"

شركة فيلادلفيا الدولية للاستثمارات التعليمية (جامعة فيلادلفيا)
شركة مساهمة عامة محدودة
قائمة التدفقات النقدية للسنة المنتهية في ٣١ كانون الأول ٢٠٢٢
(بالدينار الأردني)

٢٠٢١	٢٠٢٢	
		الأنشطة التشغيلية
٤١٦,٥٣٢	١٨٦,٣٦٦	ربح السنة قبل الضريبة
٦٤٩,٠٥١	٦١٤,٥٧٧	استهلاكات
٨٣,٥٧٨	٨٧,٩٥٦	مخصص مكافأة نهاية خدمة
٢٥,٠٠٠	٨,٥٢٩	مكافأة أعضاء مجلس الإدارة
١٠٠,٠٠٠	-	مخصص خسائر انتمائية متوقعة
-	٣٠٠,٦٦٢	خسائر إلغاء إتفاقية التأجير التمويلي
-	(٢,٨٠٢)	أرباح بيع ممتلكات ومعدات
		التغير في رأس المال العامل
٩,٩٧٩	٩٧٥	شيكات برسم التحصيل
٦٠٥,٣٤٤	(٤٤٠,٧٧٠)	ذمم مدينة
٥٦,٩٨٧	(٣٦,٥٤٩)	أرصدة مدينة أخرى
٢١٧,٧٨٠	١٦٩,٠٢٧	ذمم دائنة
(١٥٢,٣٢٥)	٢٣,٣٠٢	إيرادات مقبوضة مقدماً
(١٧٠,٨٦٥)	(١٤٩,٤٤١)	أرصدة دائنة أخرى
(٣٦٤,٠٥٠)	(١٢٧,٨٤٢)	ضريبة دخل مدفوعة
١,٤٧٧,٠١١	٦٣٣,٩٩٠	صافي التدفقات النقدية من الأنشطة التشغيلية
		الأنشطة الاستثمارية
(٢٠٢,٥٤٥)	(٢٦٨,٧٠٧)	الممتلكات والمعدات
		الأنشطة التمويلية
(٧٥٠,٠٠٠)	-	توزيعات أرباح
(٥٢٢,٧١٠)	(٣٧٦,٧٤٧)	تسهيلات انتمائية
(١,٢٧٢,٧١٠)	(٣٧٦,٧٤٧)	صافي التدفقات النقدية المستخدمة في الأنشطة التمويلية
١,٧٥٦	(١١,٤٦٤)	التغير في النقد وما في حكمه
١٧٢,١٢٤	١٧٣,٨٨٠	النقد وما في حكمه في بداية السنة
١٧٣,٨٨٠	١٦٢,٤١٦	النقد وما في حكمه في نهاية السنة

"إن الإيضاحات المرفقة من رقم (١) إلى رقم (٢٥) تشكل جزءاً من هذه القوائم المالية وتقرأ معها"

شركة فيلادلفيا الدولية للاستثمارات التعليمية (جامعة فيلادلفيا)
شركة مساهمة عامة محدودة
إيضاحات حول القوائم المالية
٣١ كانون الأول ٢٠٢٢
(بالدينار الأردني)

١ . تأسيس الشركة ونشاطها

تأسست شركة فيلادلفيا الدولية للاستثمارات التعليمية (جامعة فيلادلفيا) خلال عام ١٩٩٠ كشركة ذات مسؤولية محدودة تحت الرقم (٢٢٤٠) وقد تم تحويل الصفة القانونية للشركة إلى شركة مساهمة عامة محدودة خلال عام ٢٠٠٤ وتم تسجيلها تحت الرقم (٣٥٢)، إن مركز تسجيل الشركة هو في المملكة الأردنية الهاشمية.

إن أهم غايات الشركة ما يلي:

- استيعاب الطلبة وإعدادهم كمتخصصين على المستوى الجامعي.
- إنشاء مراكز للبحث العلمي وإجراء البحوث العلمية التطبيقية مع الجامعات الوطنية والعربية.
- عقد الاتفاقيات العلمية مع الجامعات العربية والدولية.
- شراء واستئجار واستبدال الأراضي والأبنية بأي شكل لصالح الشركة (الجامعة).
- استثمار أموالها والتصرف بالكيفية التي تراها مناسبة.

إن أسهم الشركة مدرجة في بورصة عمان للأوراق المالية – الأردن.

تم إقرار القوائم المالية المرفقة من قبل مجلس إدارة الشركة في جلسته المنعقدة بتاريخ ١٢ شباط ٢٠٢٣، وتتطلب هذه القوائم المالية موافقة الهيئة العامة للمساهمين.

٢ . ملخص لأهم الأسس المحاسبية

أسس اعداد القوائم المالية

تم اعداد القوائم المالية للشركة وفقاً للمعايير الصادرة عن مجلس معايير المحاسبة الدولية والتفسيرات الصادرة عن لجنة تفسيرات التقارير المالية الدولية المنبثقة عن مجلس معايير المحاسبة الدولية.

تم إعداد القوائم المالية وفقاً لمبدأ الكلفة التاريخية باستثناء الموجودات المالية التي تظهر بالقيمة العادلة.

إن الدينار الأردني هو عملة اظهار القوائم المالية والذي يمثل العملة الرئيسية للشركة.

إن السياسات المحاسبية المتبعة للسنة الحالية متماثلة مع السياسات التي تم اتباعها في السنة السابقة، باستثناء المعايير الجديدة التي أصبحت واجبة التطبيق اعتباراً من بداية السنة المالية الحالية.

تطبيق معايير التقارير المالية الدولية الجديدة

أصدر مجلس معايير المحاسبة الدولية عدداً من المعايير الدولية للتقارير المالية، وسيتم تطبيق هذه المعايير بعد تاريخ ٣١ كانون الأول ٢٠٢٢، وتتوقع إدارة الشركة أن تطبيق هذه المعايير في المستقبل لن يكون له أي تأثير جوهري على القوائم المالية للشركة.

وفيما يلي ملخص لأهم المعايير الجديدة وتواريخ تطبيقها:

رقم المعيار	موضوع المعيار	تاريخ التطبيق
المعيار الدولي للتقارير المالية رقم (١٧)	عقود التأمين	السنوات المالية التي تبدأ في كانون الثاني ٢٠٢٣

استخدام التقديرات

إن إعداد القوائم المالية وتطبيق السياسات المحاسبية يتطلب من إدارة الشركة القيام ببعض التقديرات والاجتهادات التي تؤثر على القوائم المالية والإيضاحات المرفقة بها. إن تلك التقديرات تستند على فرضيات تخضع لدرجات متفاوتة من الدقة والتيقن، وعليه فإن النتائج الفعلية في المستقبل قد تختلف عن تقديرات الإدارة نتيجة التغير في أوضاع وظروف الفرضيات التي استندت عليها تلك التقديرات. وفيما يلي أهم التقديرات التي تم استخدامها في إعداد القوائم المالية:

- تقوم الإدارة بإعادة تقدير الأعمار الانتاجية للأصول الملموسة بشكل دوري لغايات احتساب الاستهلاكات السنوية اعتماداً على الحالة العامة لتلك الأصول وتقديرات الأعمار الانتاجية المتوقعة في المستقبل، ويتم اخذ خسارة التدني (إن وجدت) في قائمة الدخل.
- تقوم إدارة الشركة بتقدير قيمة خسائر تدني الموجودات المالية وفقاً لمعيار التقارير المالية الدولي رقم (٩) حيث تتطلب هذه العملية استخدام العديد من الفرضيات والتقديرات عند احتساب التدفقات النقدية المستقبلية وقيم الضمانات ونسب التعثر وأرصدة الموجودات المالية عند التعثر وتحديد فيما إذا كان هناك زيادة في درجة المخاطر الائتمانية للموجودات المالية.
- تقوم إدارة الشركة بتقدير قيمة مخصص البضاعة بطيئة الحركة بحيث يكون هذا التقدير بناءً على أعمار البضاعة في المخازن.

الممتلكات والمعدات

تظهر الممتلكات والمعدات بالكلفة بعد تنزيل الاستهلاك المتراكم، ويتم استهلاكها (باستثناء الأراضي) عندما تكون جاهزة للاستخدام بطريقة القسط الثابت على مدى العمر الإنتاجي المتوقع لها باستخدام النسب السنوية المئوية التالية:

المباني والبنية التحتية	١%	أجهزة وبرامج الحاسب الآلي	٢٠%
معدات وأجهزة وأثاث	٥ - ٢٠%	نظام الطاقة الشمسية	٤%
وسائط نقل	٥ - ١٥%	أخرى	٥ - ١٥%

عندما يقل المبلغ الممكن استرداده لأي من الممتلكات والمعدات عن صافي قيمتها الدفترية فإنه يتم تخفيض قيمتها إلى القيمة الممكن استردادها وتسجل قيمة التدني في قائمة الدخل.

يتم مراجعة العمر الانتاجي المتوقع للممتلكات والمعدات في نهاية كل عام، وفي حال إختلاف العمر الإنتاجي المتوقع عما تم تقديره سابقاً، يتم استهلاك القيمة الدفترية المتبقية على العمر الإنتاجي المتبقي بعد إعادة التقدير اعتباراً من السنة التي تم فيها إعادة التقدير.

موجودات مالية بالقيمة العادلة من خلال قائمة الدخل الشامل

يتضمن هذا البند الاستثمارات الاستراتيجية المحتفظ بها على المدى الطويل وليس بهدف المتاجرة.

يتم إثبات هذه الموجودات عند الشراء بالقيمة العادلة مضافاً إليها مصاريف الاقتناء ويعاد تقييمها لاحقاً بالقيمة العادلة، ويظهر التغير في القيمة العادلة لها في قائمة الدخل الشامل ضمن حقوق الملكية بما في ذلك التغير في القيمة العادلة الناتج عن فروقات تحويل الموجودات غير النقدية بالعملة الأجنبية، وفي حال بيع هذه الموجودات أو جزء منها يتم تحويل رصيد التغير المتراكم في القيمة العادلة الخاص بالموجودات المباعة إلى الأرباح والخسائر المدورة بشكل مباشر.

يتم إثبات الأرباح الموزعة على هذه الموجودات في قائمة الدخل.

القيمة العادلة

تمثل أسعار الإغلاق في أسواق نشطة القيمة العادلة للموجودات المالية. في حال عدم توفر أسعار معلنة أو عدم وجود تداول نشط على بعض الموجودات المالية فإنه يتم تقدير قيمتها العادلة من خلال مقارنتها بالقيمة العادلة لأداة مالية مشابهة أو من خلال احتساب القيمة الحالية للتدفقات النقدية المستقبلية المتعلقة بها. في حال تعذر قياس القيمة العادلة للموجودات المالية بشكل يعتمد عليه فإنه يتم إظهارها بالكلفة بعد تنزيل أي تدني في قيمتها.

تاريخ الاعتراف بالموجودات المالية

يتم الاعتراف بشراء وبيع الموجودات المالية في تاريخ المتاجرة (تاريخ التزام الشركة ببيع أو شراء الموجودات المالية).

عقود الإيجار قصيرة الأجل وعقود إيجار الأصول منخفضة القيمة

تقوم الشركة بتطبيق الإعفاء المتعلق بالإعتراف بعقود الإيجار قصيرة الأجل على بعض عقود الإيجار قصيرة الأجل (عقود الإيجار التي تبلغ مدتها ١٢ شهراً أو أقل من تاريخ البدء ولا تتضمن خيار شراء الأصل). كما تقوم الشركة أيضاً بتطبيق الإعفاء المتعلق بعقود الإيجار للأصول منخفضة القيمة على بعض عقود الإيجار للأصول التي تعتبر منخفضة القيمة. يتم الإعتراف بدفعات الإيجار لعقود قصيرة الأجل وعقود إيجار الأصول منخفضة القيمة كمصروفات على أساس القسط الثابت على مدة عقد الإيجار.

الذمم المدينة

تظهر الذمم المدينة بالكلفة بعد تنزيل مخصص الخسائر الائتمانية المتوقعة، ويتم شطب الذمم في حال عدم إمكانية تحصيلها خصماً من المخصص المأخوذ لها ويضاف المحصل من الذمم التي تم شطبها إلى الإيرادات.

النقد وما في حكمه

يمثل النقد وما في حكمه النقد في الصندوق ولدى البنوك والاستثمارات القابلة للتسييل إلى مبالغ محددة وباستحقاقات لا تتجاوز الثلاثة أشهر بحيث لا تتضمن مخاطر التغير في القيمة.

الذمم الدائنة والمبالغ مستحقة الدفع

يتم إثبات الذمم الدائنة والمبالغ مستحقة الدفع عند استلام البضائع والخدمات من قبل الشركة (الجامعة) سواء تمت المطالبة بها من قبل المورد أو لم تتم.

التقاص

يتم إجراء تقاص بين الموجودات المالية والمطلوبات المالية وإظهار المبلغ الصافي في القوائم المالية عندما تتوفر الحقوق القانونية الملزمة لذلك وكذلك عندما يتم تسويتها على أساس التقاص أو يكون تحقق الموجودات وتسوية المطلوبات في نفس الوقت.

المخصصات

يتم إثبات المخصصات عندما يترتب على الشركة (الجامعة) التزامات نتيجة لأحداث سابقة وأنه من المحتمل قيام الشركة بدفع مبالغ نقدية لتسديد هذه الالتزامات. يتم مراجعة المخصصات بتاريخ القوائم المالية وتعديل قيمتها بناءً على آخر معلومات متوفرة لدى الشركة.

الإيرادات

يتم الإعتراف بالإيرادات المتأتية من بيع السلع عندما تنتقل السيطرة إلى المشتري، في حين يتم الإعتراف بالإيرادات المتأتية من تقديم الخدمات مع مرور الوقت وحسب نسبة الإنجاز. وفي جميع الأحوال يشترط إمكانية قياس الإيرادات بموثوقية كافية.

يتم تحقق إيراد الإيجار على أساس القسط الثابت وعلى مدى مدة عقد الإيجار.

يتم تحقق إيرادات الفوائد على أساس زمني بحيث يعكس العائد الفعلي على الموجودات.

يتم تحقق الإيرادات الأخرى وفقاً لمبدأ الاستحقاق.

العملات الأجنبية

يتم إثبات العمليات التي تتم بالعملات الأجنبية خلال السنة بأسعار الصرف السائدة في تاريخ إجراء تلك العمليات. يتم تحويل أرصدة الموجودات المالية والمطلوبات المالية بالعملة الأجنبية باستخدام أسعار الصرف السائدة في تاريخ القوائم المالية والمعلنة من البنك المركزي الأردني. يتم إثبات الأرباح والخسائر الناتجة عن تحويل الأرصدة بالعملات الأجنبية في قائمة الدخل.

ضريبة الدخل

تحسب مصاريف الضرائب المستحقة على أساس الأرباح الخاضعة للضريبة، وتختلف الأرباح الخاضعة للضريبة عن الأرباح المعلنة في القوائم المالية لأن الأرباح المعلنة تشمل إيرادات غير خاضعة للضريبة أو مصاريف غير قابلة للتنزيل في السنة المالية وإنما في سنوات لاحقة أو الخسائر المتراكمة المقبولة ضريبياً أو بنود ليست خاضعة أو مقبولة للتنزيل لأغراض ضريبية.

٣ . الممتلكات والمعدات

المجموع	أخرى	أجهزة وبرامج الحاسب الآلي	وسائط نقل	نظام الطاقة الشمسية	معدات وأجهزة وأثاث	المباني والبنية التحتية	اراضي	
الكلفة:								
٣٨,٦١٤,١٦٩	٢,٦٥٥,٩٥٥	٢,٥٢١,٧٤٠	٢٧٤,٢٢٢	١,٥٩٢,١٧٠	٦,٠٨٧,٦٦٢	٢٠,٥٣٠,٦٢٨	٤,٩٥١,٧٩٢	الرصيد كما في ٢٠٢٢/١/١
٢,٧٦٥,٠٩٨	١١,٨٩١	٦٠,١٦١	٢,٤٦٧,٩٧٦	٩,٧٨٤	١٩٢,١٦٦	٢٣,١٢٠	-	إضافات
(٥٢,٠٨٣)	-	(١,١٨٣)	(٥٠,٩٠٠)	-	-	-	-	استبعادات
٤١,٣٢٧,١٨٤	٢,٦٦٧,٨٤٦	٢,٥٨٠,٧١٨	٢,٦٩١,٢٩٨	١,٦٠١,٩٥٤	٦,٢٧٩,٨٢٨	٢٠,٥٥٣,٧٤٨	٤,٩٥١,٧٩٢	الرصيد كما في ٢٠٢٢/١٢/٣١
الاستهلاك المتراكم:								
١٤,١٧٦,٦٠٣	١,٨٥٧,٩٧٣	٢,٣٩٦,١١٨	٢٠٩,٥٩٤	٢٥٢,٣٢٢	٤,٧٦٠,٤٤٩	٤,٧٠٠,١٤٧	-	الرصيد كما في ٢٠٢٢/١/١
٦١٤,٥٧٧	٨٥,٠٦٥	٤١,٦٣٣	٨,٢٨٤	٦٣,٨٥١	٢١٠,٣٤٥	٢٠٥,٣٩٩	-	استهلاك السنة
(٢٥,٤٩٤)	-	(٣٧٢)	(٢٥,١٢٢)	-	-	-	-	استبعادات
١٤,٧٦٥,٦٨٦	١,٩٤٣,٠٣٨	٢,٤٣٧,٣٧٩	١٩٢,٧٥٦	٣١٦,١٧٣	٤,٩٧٠,٧٩٤	٤,٩٠٥,٥٤٦	-	الرصيد كما في ٢٠٢٢/١٢/٣١
٢٦,٥٦١,٤٩٨	٧٢٤,٨٠٨	١٤٣,٣٣٩	٢,٤٩٨,٥٤٢	١,٢٨٥,٧٨١	١,٣٠٩,٠٣٤	١٥,٦٤٨,٢٠٢	٤,٩٥١,٧٩٢	صافي القيمة الدفترية كما في ٢٠٢٢/١٢/٣١
الكلفة:								
٣٨,٤١١,٦٢٤	٢,٦٣٥,٠٤١	٢,٤٣٣,٩٩٣	٢٧٤,٢٢٢	١,٥٧٢,٦٠٠	٦,٠١٧,٧٠٣	٢٠,٥٢٦,٢٧٣	٤,٩٥١,٧٩٢	الرصيد كما في ٢٠٢١/١/١
٢٠٢,٥٤٥	٢٠,٩١٤	٨٧,٧٤٧	-	١٩,٥٧٠	٦٩,٩٥٩	٤,٣٥٥	-	إضافات
٣٨,٦١٤,١٦٩	٢,٦٥٥,٩٥٥	٢,٥٢١,٧٤٠	٢٧٤,٢٢٢	١,٥٩٢,١٧٠	٦,٠٨٧,٦٦٢	٢٠,٥٣٠,٦٢٨	٤,٩٥١,٧٩٢	الرصيد كما في ٢٠٢١/١٢/٣١
الاستهلاك المتراكم:								
١٣,٥٢٧,٥٥٢	١,٧٦٨,٥٣٣	٢,٣٥٢,٤٣٣	١٩٩,٤١٠	١٨٩,٢٢٠	٤,٥٢٣,٠٨٥	٤,٤٩٤,٨٧١	-	الرصيد كما في ٢٠٢١/١/١
٦٤٩,٠٥١	٨٩,٤٤٠	٤٣,٦٨٥	١٠,١٨٤	٦٣,١٠٢	٢٣٧,٣٦٤	٢٠٥,٢٧٦	-	استهلاك السنة
١٤,١٧٦,٦٠٣	١,٨٥٧,٩٧٣	٢,٣٩٦,١١٨	٢٠٩,٥٩٤	٢٥٢,٣٢٢	٤,٧٦٠,٤٤٩	٤,٧٠٠,١٤٧	-	الرصيد كما في ٢٠٢١/١٢/٣١
٢٤,٤٣٧,٥٦٦	٧٩٧,٩٨٢	١٢٥,٦٢٢	٦٤,٦٢٨	١,٣٣٩,٨٤٨	١,٣٢٧,٢١٣	١٥,٨٣٠,٤٨١	٤,٩٥١,٧٩٢	صافي القيمة الدفترية كما في ٢٠٢١/١٢/٣١

٤ . موجودات مالية بالقيمة العادلة من خلال قائمة الدخل الشامل

٢٠٢٢	٢٠٢١
٩٩,٦٦١	٩٩,٦٦١
(٩٩,٦٦٠)	(٩٩,٦٦٠)
١	١

تكلفة أسهم شركات غير مدرجة في بورصة عمان للأوراق المالية
التغير المتراكم في القيمة العادلة للموجودات المالية

٥ . أرصدة مدينة أخرى

٢٠٢٢	٢٠٢١
٢٠١,٠٥٠	١٣٧,٩١٣
٦١,٠١٢	٧٨,٤٥٩
١٩,٣٥٣	٢٠,٠٩٤
٥,٤٦٤	١٣,٨٦٤
٢٨٦,٨٧٩	٢٥٠,٣٣٠

مصاريف مدفوعة مقدماً
مستلزمات تعليمية
تأمينات مستردة
أخرى

٦ . ذمم مدينة

٢٠٢٢	٢٠٢١
١,٨٢٠,٧٩٩	١,٤٧٣,٩٩٠
٢٦٠,٠٨٨	٣١٢,٦٨٣
٢٨٤,١٨٩	٢٤٦,٨٣٨
٢,٣٦٥,٠٧٦	٢,٠٣٣,٥١١
(٧٩٠,٠٠٠)	(٧٩٠,٠٠٠)
١,٥٧٥,٠٧٦	١,٢٤٣,٥١١

ذمم طلبية
ذمم عامة
ذمم موظفين ومساهمين
مخصص الخسائر الائتمانية المتوقعة

وفيما يلي الحركة التي تمت على مخصص الخسائر الائتمانية المتوقعة:

٢٠٢٢	٢٠٢١
٧٩٠,٠٠٠	٦٩٠,٠٠٠
-	١٠٠,٠٠٠
٧٩٠,٠٠٠	٧٩٠,٠٠٠

الرصيد كما في بداية السنة
إضافات

وفي رأي إدارة الشركة إن جميع الذمم المستحقة التي لم يتم أخذ مخصص لها قابلة للتحويل بشكل كامل.

٧ . ذمم تأجير تمويلي

قامت الشركة خلال عام ٢٠٢٢ بإلغاء إتفاقية "خدمات نقل وتأجير تمويلي منتهي بالتملك" موقعة مع إحدى شركات النقل العاملة في المملكة الأردنية الهاشمية، بسبب وجود خلاف قائم بين الجامعة وشركة النقل فيما يتعلق بتنفيذ بنود هذه الاتفاقية، حيث قامت الجامعة بإسترداد الباصات وقيدها في السجلات بالقيمة العادلة المقدرة لها من قبل مقيمين مرخصين بمبلغ (٢,٤٦٧,٠٠٠) دينار، نتج عن إلغاء الإتفاقية خسائر بمبلغ (٣٠٠,٦٦٢) دينار، علماً بوجود قضايا مقامة من قبل كل طرف تجاه الآخر.

٨ . النقد وما في حكمه

٢٠٢٢	٢٠٢١
١٦٢,٤١٦	١٧٣,٨٨٠

حسابات جارية لدى البنوك

٩ . حقوق الملكية

رأس المال

بلغ رأس المال المصرح والمكتتب به والمدفوع (١٥) مليون دينار مقسم إلى (١٥) مليون سهم بقيمة اسمية دينار واحد للسهم كما في ٣١ كانون الأول ٢٠٢٢ و ٢٠٢١.

إحتياطي إجباري

تمثل المبالغ المتجمعة في هذا الحساب ما تم تحويله من الأرباح السنوية قبل الضريبة بنسبة ١٠ % خلال السنوات السابقة وهو غير قابل للتوزيع على المساهمين وتم التوقف عن اقتطاعه عندما بلغ ٢٥% من رأسمال الشركة المدفوع.

التغير المتراكم في القيمة العادلة للموجودات المالية

يمثل هذا البند التغير المتراكم في القيمة العادلة للموجودات المالية من خلال قائمة الدخل الشامل التي تمتلكها الشركة.

١٠ . تسهيلات ائتمانية

نوع التسهيلات	سعر الفائدة	تاريخ الاستحقاق	سقف التسهيلات	الرصيد القائم
قرض متناقص	٦,٧٥%	٢٠٢٣-٢٠٢٤	١,١٣٣,٢٥٠	١,١٣٣,٢٥٠
جاري مدين	٦,٧٥%	٢٠٢٣	١,٥٠٠,٠٠٠	١,٤٥٢,٣٠٢
جاري مدين	٥,٧٥%	٢٠٢٣	٢,٠٠٠,٠٠٠	١,٦٥٩,٧٥٢
				٤,٢٤٥,٣٠٤

إن التسهيلات الائتمانية الممنوحة للشركة هي بضمان تجبير بوالص تأمين بقيمة (٣) مليون دينار لصالح الجهات المانحة للتسهيلات.

١١ . ذمم دائنة

٢٠٢٢	٢٠٢١
٨١٩,١٠٢	٤٨٨,٠٧٩
٣٨٧,٢٥٤	٣٨٢,٣٦٦
١٩٥,٥٩٥	٣٦٢,٤٧٩
١,٤٠١,٩٥١	١,٢٣٢,٩٢٤

ذمم عامة

ذمم طلبية

ذمم موظفين

١٢ . أرصدة دائنة أخرى

٢٠٢١	٢٠٢٢	
٥١٠,٨٧٣	٥٣٩,٢٥٣	أمانات طلبية مستردة
٤٤٥,٩٣٥	٤١٢,٢٦٧	مصاريف مستحقة
٣٠١,٣١٢	٢٦٨,٨١٣	مخصص مكافأة نهاية الخدمة
١٠٨,٤٣٣	١١٢,٥١١	أمانات الضمان الإجتماعي
٤٩,٩٩٩	٣١,٧٦٧	مخصص ضريبة الدخل والمساهمة الوطنية (إيضاح ١٨)
٣١,٩٣٠	٣٧,١٤٨	أمانات عامة
٢١,٠٣٢	٧٨,٣٦٩	أمانات صندوق الإيداع
٢٥,٠٠٠	٨,٥٢٩	مخصص مكافأة أعضاء مجلس الإدارة
٢٣٣,٠٤٠	١٦٧,٧٠٩	أمانات مختلفة
<u>١,٧٢٧,٥٥٤</u>	<u>١,٦٥٦,٣٦٦</u>	

وفيما يلي الحركة التي تمت على مخصص مكافأة نهاية الخدمة:

٢٠٢١	٢٠٢٢	
٤٧٦,١٥٤	٣٠١,٣١٢	الرصيد كما في بداية السنة
(٢٥٨,٤٢٠)	(١٢٠,٤٥٥)	المدفوع خلال السنة
٨٣,٥٧٨	٨٧,٩٥٦	المخصص للسنة (إيضاح ١٥)
<u>٣٠١,٣١٢</u>	<u>٢٦٨,٨١٣</u>	

١٣ . إيرادات مقبوضة مقدماً

٢٠٢١	٢٠٢٢	
٨٦٧,٢٢٤	٨٨٠,٧١٣	رسوم دراسية مقبوضة مقدماً
٥٦,٦١٦	٦٦,٤٢٩	إيرادات عامة مقبوضة مقدماً
<u>٩٢٣,٨٤٠</u>	<u>٩٤٧,١٤٢</u>	

١٤ . صافي إيرادات أخرى

٢٠٢١	٢٠٢٢	
٤٩,٦٠٠	١١٩,٩٠٠	إيرادات امتحان مستوى
٦٧,٢٩٨	٦٤,٨٠٥	وثائق وشهادات
٧٣,٢٦٠	٤٨,٢٧٥	صافي إيراد ومصاريف التخرج السنوي
٢٥,٩٩٢	٢٧,٧١٢	إيرادات غرامة تسجيل متأخر
٣٦,٣١٨	٢٥,٨٧٥	إيرادات إيجار المحلات
-	١١,٧١٥	إيرادات إيجار الكافتيريا
٥,٣٩٠	-	إيرادات إيجار مركز بيع الكتب
(٣٨,٥٨٤)	-	مصرف فسخ عقود إيجار الكافتيريا
٦٥,٠٥٣	٦٣,٤٧٣	متنوعة
<u>٢٨٤,٣٢٧</u>	<u>٣٦١,٧٥٥</u>	

١٥ . مصاريف تشغيلية وإدارية

٢٠٢١	٢٠٢٢	
٦,١٠٥,٧١٩	٥,٨٢٩,٥١٢	رواتب وأجور وملحقاتها
٧١٤,٥٩٣	٦٧١,٧٢٩	ضمان اجتماعي
٥٤٨,٠٨٦	١,٢٨٦,٢٢٠	مصاريف تشغيل باصات
٤٣٣,٣٥٩	٤٥٩,٢٤٥	دعم البحث العلمي
٣٢٤,٤٥٩	٢٩٣,٣١٩	تأمين صحي وحياة وعلاجات
١٦٠,٢٤٥	٢٦٠,١٩٨	نظافة
١٥١,٠٠٠	٢٠٤,٥٣٥	رسوم اعتماد خاص وعام
٢٤٨,٧٧٤	١٤٩,٥٢٧	رسوم واشتراكات حكومية
١٢٩,١٩٦	١٢٠,٠١٠	صندوق الإيداع
٢١٠,٣٩٤	١١٦,٣٣١	إيفاد طلبية
٥٦,٦٨١	١١٢,٣٢١	خدمات أمن وحماية
٨٣,٥٧٨	٨٧,٩٥٦	مكافأة نهاية خدمة (إيضاح ١٢)
٤٦,٩٢٦	٨٦,٣١١	أتعاب مهنية وقانونية
٧٢,٨٩٥	٧٤,٦٤٢	بدل تنقلات أعضاء مجلس الإدارة ومجلس الأمناء
٧٧,١٦٨	٦٦,٦٢٠	صيانة وإصلاح
٧٩,٢١٨	٦٠,٩١١	قواعد القوائم
٣٨,١١٩	٥٧,٤٨٦	مصاريف مختبرات
١١,٢٥٦	٤٤,٤١٠	عمولات مراكز استقطاب
-	٤٠,٠٠٠	تعويض إصابة عمل
٢٨,٣٦٠	٣٢,٦٧٣	محروقات
٤٨,١٤١	٢٧,٩٧٠	دعاية وإعلان
١٢,٦٩٢	٢٧,٣٥٩	دورات ومؤتمرات
٣١,٣١٨	٢٦,٧٤٠	مصاريف سيارات
١٨,١٠٩	٢٠,٧٠٢	قرطاسية ومطبوعات
١٥,٦٦٧	١٨,٦٦٥	كهرباء ومياه
٣٥,١٣١	١٨,٤٣٠	صندوق الكفالة التعليمية
٣٧,٩١٦	١٣,٥٧٨	بريد وبرق وهاتف
٩,٣٩٣	٨,٧٨٨	مصاريف زراعية
٢,٧٢١	٦,٠٥٧	نشاط طلابي
٦٠٠	٦٠٠	أتعاب مراقب عام الشركات
٥٦,٠٨٦	٧٠,٢٩١	متنوعة
٩,٧٨٧,٨٠٠	١٠,٢٩٣,١٣٦	

١٦ . الحصة الأساسية والمخفضة للسهم من ربح السنة

٢٠٢١	٢٠٢٢	
٢٩٠,٥٠٩	٧٦,٧٥٦	ربح السنة
١٥,٠٠٠,٠٠٠	١٥,٠٠٠,٠٠٠	المتوسط المرجح لعدد الأسهم
٠,٠١٩	٠,٠٠٥	

١٧ . الالتزامات المحتملة

يوجد على الشركة كما بتاريخ القوائم المالية الالتزامات المحتملة التالية:

٢٠٢١	٢٠٢٢	
٢٠,٠٠٠	٢٠,٠٠٠	كفالات بنكية

١٨ . ضريبة الدخل

إن تفاصيل الحركة التي تمت على مخصص ضريبة الدخل والمساهمة الوطنية هي كما يلي:

٢٠٢١	٢٠٢٢	
٢٨٨,٠٢٦	٤٩,٩٩٩	الرصيد كما في بداية السنة
-	٥٤,٣٠٤	ضريبة دخل سنوات سابقة
١٢٠,٠٢٢	٥٢,٦٧٢	ضريبة الدخل المستحقة عن أرباح السنة
٦,٠٠١	٢,٦٣٤	ضريبة المساهمة الوطنية المستحقة عن أرباح السنة
(٣٦٤,٠٥٠)	(١٢٧,٨٤٢)	ضريبة الدخل المدفوعة
٤٩,٩٩٩	٣١,٧٦٧	الرصيد كما في نهاية السنة (إيضاح ١٢)

ملخص تسوية الربح المحاسبي مع الربح الضريبي:

٢٠٢١	٢٠٢٢	
٤١٦,٥٣٢	١٨٦,٣٦٦	الربح المحاسبي
١٨٣,٥٧٨	٨٧,٩٥٦	مصاريف غير مقبولة ضريبياً
٦٠٠,١١٠	٢٧٤,٣٢٢	الربح الضريبي
%٢١	%٢١	نسبة الضريبة القانونية (مضاف إليها المساهمة الوطنية)
%٣٠	%٣٠	نسبة الضريبة الفعلية (مضاف إليها المساهمة الوطنية)

- تم تسوية الوضع الضريبي للشركة حتى نهاية عام ٢٠١٨.
- تم تقديم كشوف التقدير الذاتي للأعوام ٢٠١٩، ٢٠٢٠ و ٢٠٢١ ولم تقم دائرة ضريبة الدخل بمراجعة سجلات الشركة حتى تاريخه.
- تم احتساب مخصص ضريبة الدخل وضريبة المساهمة الوطنية عن نتائج أعمال الشركة لعام ٢٠٢٢ وفقاً لقانون ضريبة الدخل.

١٩ . رواتب ومكافآت الإدارة التنفيذية العليا

بلغت رواتب ومكافآت الإدارة التنفيذية العليا للسنتين المنتهيتين في ٣١ كانون الأول ٢٠٢٢ و ٢٠٢١ ما قيمته (١٨٩,٩٧٧) دينار و (٢٧٠,٣٥٧) دينار على التوالي.

٢٠ . القضايا المقامة ضد الشركة

تظهر الشركة كمدعي عليها في عدة قضايا حقوقية وعمالية أخرى كما في تاريخ القوائم المالية المرفقة، وفي رأي مستشار الشركة القانوني وإدارة الشركة أن النتيجة المحتملة لتلك القضايا سوف ولن تؤثر بشكل جوهري على المركز المالي للشركة.

٢١ . القطاع التشغيلي

تمارس الشركة نشاط تشغيلي أساسي يتمثل في تقديم الخدمة التعليمية وما يتعلق بها، وتقوم الشركة بتقديم خدماتها داخل المملكة الأردنية الهاشمية فقط.

٢٢ . التحليل القطاعي

فيما يلي توزيع إيراد رسوم الساعات الدراسية لعام ٢٠٢٢ حسب الكليات:

المجموع	البرنامج المسائي	البرنامج الصباحي	الكلية
٢,٩٥٧,١٨٢	-	٢,٩٥٧,١٨٢	كلية الصيدلة
١,٩٢٤,٧٣٥	٣٦,٣٣٩	١,٨٨٨,٣٩٦	كلية الهندسة
٨٠٤,٣١٤	-	٨٠٤,٣١٤	كلية العلوم الإدارية
١,٣٤٨,٠٩٨	٩٧,٢٠٣	١,٢٥٠,٨٩٥	كلية الآداب
١,٢٢١,٥٨٤	٦٦,٦٦٧	١,١٥٤,٩١٧	كلية الأعمال
١,٢٦٧,٠٨٩	٥٣,٠٥٨	١,٢١٤,٠٣١	كلية تكنولوجيا المعلومات
٥٩٤,٣٩٣	-	٥٩٤,٣٩٣	كلية العلوم
٦٦٥,٣٨٠	-	٦٦٥,٣٨٠	كلية التمريض
٤٤٠,٦٩٠	٩٣,٨٦٥	٣٤٦,٨٢٥	كلية الحقوق
١١,٢٢٣,٤٦٥	٣٤٧,١٣٢	١٠,٨٧٦,٣٣٣	

٢٣ . القيمة العادلة للأدوات المالية

تتألف الأدوات المالية من الموجودات المالية والمطلوبات المالية. تتضمن الموجودات المالية النقد وما في حكمه والشيكات برسم التحصيل والذمم المدينة والأوراق المالية. وتتضمن المطلوبات المالية الذمم الدائنة والتسهيلات الائتمانية.

إن القيمة العادلة للموجودات والمطلوبات المالية لا تختلف جوهرياً عن قيمتها الدفترية حيث أن معظم الأدوات المالية إما قصيرة الأجل بطبيعتها أو يتم إعادة تسعيرها باستمرار.

تستخدم الشركة الترتيب التالي لغايات تحديد القيمة العادلة للأدوات المالية:

المستوى الأول: الأسعار السوقية المعلنة في الأسواق النشطة لنفس الأدوات المالية.

المستوى الثاني: أساليب تقييم تعتمد على مدخلات تؤثر على القيمة العادلة ويمكن ملاحظتها بشكل مباشر أو غير مباشر في السوق.

المستوى الثالث: أساليب تقييم تعتمد على مدخلات تؤثر على القيمة العادلة ولكن لا يمكن ملاحظتها في السوق.

المجموع	المستوى الثالث	المستوى الثاني	المستوى الأول	٢٠٢٢
١	-	١	-	موجودات مالية بالقيمة العادلة من خلال قائمة الدخل الشامل
المجموع	المستوى الثالث	المستوى الثاني	المستوى الأول	٢٠٢١
١	-	١	-	موجودات مالية بالقيمة العادلة من خلال قائمة الدخل الشامل

٢٤ . إدارة المخاطر المالية

تتعرض الشركة نتيجة استخدامها للأدوات المالية للمخاطر التالية:

مخاطر الائتمان

مخاطر الائتمان هي المخاطر التي قد تنجم عن عدم قدرة أو عجز الطرف الآخر للأداة المالية عن الوفاء بالتزاماته تجاه الشركة مما قد يؤدي إلى حدوث خسائر. تتمثل مخاطر ائتمان الشركة بشكل أساسي في الودائع لدى البنوك والذمم المدينة، حيث تعمل الشركة على الحد من المخاطر الائتمانية عن طريق التعامل مع البنوك التي تتمتع بسمعة جيدة ووضع حدود ائتمانية لعملائها مع مراقبة الديون غير المسددة. يتمثل الحد الأقصى للمخاطر الائتمانية في القيمة المدرجة للموجودات المالية في القوائم المالية.

مخاطر أسعار الفائدة

تنتج مخاطر أسعار الفائدة من احتمال تأثير التغيرات في أسعار الفائدة على ربح الشركة أو القيمة العادلة للأدوات المالية. وحيث أن معظم الأدوات المالية تحمل سعر فائدة ثابت وتظهر بالكلفة المطفأة، فإن حساسية أرباح الشركة وحقوق الملكية للتغير في أسعار الفائدة يعتبر غير جوهري.

مخاطر أسعار العملات الأجنبية

تتمثل مخاطر العملات في الخطر من تذبذب قيمة الأدوات المالية بسبب تقلبات أسعار العملات الأجنبية. حيث إن معظم تعاملات الشركة هي بالدينار الأردني والدولار الأمريكي وحيث أن سعر صرف الدينار مربوط بسعر ثابت مع الدولار الأمريكي، فإن الأرصدة في الدولار الأمريكي لا تمثل مخاطر هامة لتقلبات العملات الأجنبية وإن حساسية أرباح الشركة وحقوق الملكية للتغير في أسعار صرف العملات الأجنبية يعتبر غير جوهري.

مخاطر السيولة

تتمثل مخاطر السيولة في عدم قدرة الشركة على توفير التمويل اللازم لتأدية التزاماتها في تواريخ استحقاقها ولتجنب هذه المخاطر تقوم الشركة بتنويع مصادر التمويل وإدارة الموجودات والمطلوبات وموائمة آجالها والاحتفاظ برصيد كاف من النقد وما في حكمه.

ويلخص الجدول أدناه توزيع المطلوبات (غير المخصومة) على أساس الفترة المتبقية للاستحقاق التعاقدية كما بتاريخ القوائم المالية:

٢٠٢٢	أقل من سنة	أكثر من سنة	المجموع
تسهيلات ائتمانية	٣,٨٧٠,٣٠٤	٣٧٥,٠٠٠	٤,٢٤٥,٣٠٤
ذمم دائنة	١,٤٠١,٩٥١	-	١,٤٠١,٩٥١
أرصدة دائنة أخرى	١,٦٥٦,٣٦٦	-	١,٦٥٦,٣٦٦
إيرادات مقبوضة مقدماً	٩٤٧,١٤٢	-	٩٤٧,١٤٢
	٧,٨٧٥,٧٦٣	٣٧٥,٠٠٠	٨,٢٥٠,٧٦٣
٢٠٢١	أقل من سنة	أكثر من سنة	المجموع
تسهيلات ائتمانية	٣,٤٩٧,٠٥١	١,١٢٥,٠٠٠	٤,٦٢٢,٠٥١
ذمم دائنة	١,٢٣٢,٩٢٤	-	١,٢٣٢,٩٢٤
أرصدة دائنة أخرى	١,٧٢٧,٥٥٤	-	١,٧٢٧,٥٥٤
إيرادات مقبوضة مقدماً	٩٢٣,٨٤٠	-	٩٢٣,٨٤٠
	٧,٣٨١,٣٦٩	١,١٢٥,٠٠٠	٨,٥٠٦,٣٦٩

٢٥ . إدارة رأس المال

يقوم مجلس إدارة الشركة بإدارة هيكل رأس المال بهدف الحفاظ على حقوق مساهمي الشركة وضمان استمرارية الشركة والوفاء بالتزاماتها تجاه الغير من خلال استثمار موجودات الشركة بشكل يوفر عائد مقبول لمساهمي الشركة، ومن خلال تحقيق التوازن الأمثل بين حقوق الملكية والديون. ويوضح الجدول التالي نسبة مجموع الديون إلى حقوق الملكية:

٢٠٢٢	٢٠٢١
مجموع الديون	٤,٢٤٥,٣٠٤
مجموع حقوق الملكية	٢٠,٣٥٨,٨٢٣
نسبة الديون إلى حقوق الملكية	%٢٣
	%٢١