



هاتف: ٤١٦٣٠٧٠ فاكس ٤١٦٢٨٠٤ ٩٦٢ ١ ص.ب ٦٢٨٠٦٢٨ عمان ١١١٦٢ الأردن
E-Mail : info@jordan-marble.com http://www.jordan-marble.com

للاضحة

* بورصة عمان

* اليه عمر

السيد

السيد نوان

بسم الله الرحمن الرحيم

عمان في 21 / 2 / 2017

السادة / هيئة الاوراق المالية المحترمين

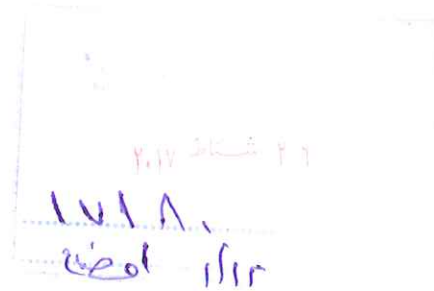
تحية طيبة وبعد

نرفق طيا الميزانية العمومية للسنة المنتهية في 31 كانون اول
2016 للشركات المساهمة والخاص بشركتنا .

كما نرفق طياً التقرير السنوي للسنة المنتهية في 31 كانون اول
2016 للشركات المساهمة والخاص بشركتنا .

وتفضلوا بقبول فائق الاحترام

بيل سليم الشمار
المدير العام
شركة رخام الأردن



شركة رخام الأردن م.م

ابوعندا ▲ شارع الحزام ▲ خلف كراج القادسية ▲ عمان ▲ الأردن

استيراد ▲ تصدير ▲ استقلاع ▲ تصنيع ▲ رخام ▲ جرانيت ▲ ترافرتين



Tel. 4163040, 4163070 ▲ Fax. 962 6 4162804 ▲ P.O.Box 620628 Amman 11162 Jordan

E-Mail : Zammar@go.com.jo

To : JORDAN SECURITIES COMMISSION

From : JORDAN MARBLE CO .

Date : 20/2/2017

Dear Sirs

م. د. ز. م. ز.
م. د. ز. م. ز.
م. د. ز. م. ز.
م. د. ز. م. ز.
م. د. ز. م. ز.

Enclose the balance sheet for the year ended 31/12/2016 of participating companies and private in our company .

We also enclose the annual report for the year ended 31/12/2016 of participating companies and private in our company .

Best Regards

Jordan Marble Co.

Handwritten signature in blue ink, possibly reading 'Zammar'.

JORDAN MARBLE CO.

Abu Alanda ▲ Hizam Road ▲ Behind Al-Qadessieh Garage ▲ Amman ▲ Jordan

Import ▲ Export ▲ Quarrying ▲ Processing ▲ Marble ▲ Granite ▲ Travertine ▲ Selected Building Stone



حضرة صاحب الجلالة
الملك عبدالله الثاني بن الحسين المعظم

مجلس الإدارة

■ السيد نبيل سليم الزمار
رئيس مجلس الإدارة / المدير العام

■ السيد نجيب سليم الزمار
نائب رئيس مجلس إدارة

■ السيد "محمد مروان" سليم الزمار
عضو مجلس إدارة

■ السادة غوشة وشركاه محاسبون القانونيون

كلمة رئيس المجلس و تقرير مجلس الإدارة عن العام 2016:

حضرات السادة المساهمين الكرام ،،
السلام عليكم ورحمة الله وبركاته ،،

يطيب لي ان ارحب في هذا الاجتماع للهيئة العامة لشركتكم الموقرة لمناقشة التقرير السنوي والبيانات المالية للشركة عن العام الماضي كما ظهرت بتاريخ 2016/12/31 .

قدمت شركة رخام الأردن خدمات بيع الرخام والجرانيت باصناف متعددة واشكال مختلفة من الكتل والالواح الخام ، وترايبع البلاط ، والادراج التي تلبي حاجات المباني الفخمة ، في السوق المحلي واسواق المنطقة وامتدت الى انه استطاعت الوصول الى الاسواق الأمريكية والاسيوية .

ونحن بفضل الله ومنذ التأسيس نفتخر بتبونا مكانا في المستويات العليا بين الصناعيين في مجال الرخام والجرانيت ، رغم شدة المنافسة والتي لم تكن سهلة في يوم من الايام ، ولعل الثبات في ظل هذه الظروف ، والارتفاع المحلوظ في المبيعات من ابرز الانجازات والتي تظهر واضحة في التقرير السنوي والبيانات المالية ، كما اظهرتها قائمة المركز المالي بتاريخ 2016/12/31 والتي نضعها بين ايديكم .

راجين من الله ان تلقى قبولكم وموافقتكم ومصادقتكم عليه .

وتفضلوا بقبول فائق الاحترام والتقدير

رئيس مجلس الإدارة
نبيل سليم نجيب الزمار

و عملاً بتعليمات الإفصاح المطلوبة من قبل هيئة الأوراق المالية نورد ما يلي :

أولاً: وصف لأنشطة الشركة الرئيسية وأماكنها الجغرافية وحجم الإستثمار الرأسمالي و عدد الموظفين

أ- أنشطة الشركة الرئيسية:

تهدف الشركة إلى إقامة المصانع اللازمة لقص الحجر والرخام والجرانيت والتنقيب عن خاماتها واستخراجها وتصنيع وتشكيل حجر البناء والرخام والجرانيت بكافة أشكاله وأنواعه وتجهيزها وبيعها بالسوق المحلي وتصديرها بالإضافة الى استيراد الخامات من مادة الرخام والجرانيت ومدخلاتها ولوازمها لتصنيعها و / أو الاتجار بها.

ب- أماكن الشركة الجغرافية وعدد الموظفين:

- مكاتب الشركة موجودة في عمان – ابو علندا – طريق الحزام
- هناك فرع جديد للشركة في منطقة ايدون / اربد .
- يعمل في الشركة حالياً (57) موظف، حيث يتم تعيين الموظفين بناءً على الشواغر وحاجة العمل

ج- حجم الإستثمار الرأسمالي للشركة.

بلغ حجم الإستثمار الرأسمالي مبلغاً وقدره 1663315 دينار حتى نهاية 2016 و 1864826 دينار حتى نهاية 2015 .

ثانياً: وصف للشركات التابعة وطبيعة عملها ومجالات نشاطها.

- لا يوجد لدى الشركة أي شركات تابعة. هناك فرع باربد (معرض)

ثالثاً: بيان بأسماء أعضاء مجلس الإدارة وأسماء ورتب أشخاص الإدارة العليا ذوي السلطة التنفيذية مع نبذة تعريفية عن كل منهم :

#	أعضاء مجلس الإدارة	المنصب	الجنسية	المؤهل العلمي	الخبرات	عضوية مجالس إدارة أخرى
1	السيد نبيل سليم نجيب الزمار	رئيس مجلس الإدارة / المدير العام	الأردنية	بكالوريوس	خبرة في مجال إدارة مصانع انتاج وقص الرخام والجرانيت	لا يوجد
2	السيد نجيب سليم نجيب الزمار	نائب رئيس مجلس الإدارة	الأردنية	دبلوم	خبرة في مجال إدارة مصانع انتاج وقص الرخام والجرانيت	لا يوجد
3	السيد "محمد مروان" سليم نجيب الزمار	عضو مجلس إدارة	الأردنية	دبلوم	خبرة في مجال إدارة مصانع انتاج وقص الرخام والجرانيت	لا يوجد

موظفي الإدارة العليا ذوي السلطة التنفيذية :

#	الاسم	المنصب	تاريخ التعيين	الجنسية	المؤهل العلمي	الخبرات	عضوية مجالس إدارة أخرى
1	السيد نبيل سليم الزمار	رئيس مجلس الإدارة / مدير عام	2015/10/31	الأردنية	بكالوريوس	خبرة في مجال إدارة مصانع انتاج وقص الرخام والجرانيت	لا يوجد
2	سعيد اسعد عبد الحربي	مساعد المدير العام للشؤون الفنية والانتاج	2007/7/4	الأردنية	دبلوم	خبرة 20 سنة في انتاج الرخام والجرانيت والصيانة	لا يوجد

رابعاً: بيان بأسماء كبار مالكي الأسهم المصدرة من قبل الشركة وعدد الأسهم المملوكة لكل منهم التي تزيد عن 5% من عدد الأوراق المالية المصدرة كما في الجدول ادناه :

إسم المساهم	عدد الأسهم المملوكة كما في 12/31 2015	النسبة	عدد الأسهم المملوكة كما في 12/31 2016	النسبة
نبيل سليم نجيب الزمار	1375937	%34.4	1375937	34.4%
محمد مروان سليم نجيب الزمار	1436055	%35.9	1436055	35.9%
نجيب سليم نجيب الزمار	1149960	%28.7	1149960	%28.7

خامساً: الوضع التنافسي للشركة.

يتصف سوق انتاج الرخام والجرانيت بأنه شديد المنافسة حيث تعمل في هذا السوق العديد من الشركات والمنتجين وان اهم هذه الشركات هي:

- 1- شركة التنقيب للصناعات الانشائية
- 2- شركة طلب وصديق
- 3- الشركة المتقدمة للرخام والجرانيت
- 4- شركة ترافكو
- 5- شركة الشيخ ياسين

وستحاول الشركة الحصول على حجم تقديري يتلائم مع تقنية خطوط انتاجها العالية والتي هي على احدث طراز وراسمالها الكبير في هذا المجال حيث ان حصة الشركة السوقية في الوقت الحالي تجاوزت 10% من اجمالي السوق وتتوقع الشركة أن تتراوح حصتها السوقية خلال الخمس سنوات القادمة ما بين 20% الى 25%.

سادساً: درجة الاعتماد على موردين محددين محلياً أو خارجياً.

لا يوجد اعتماد على موردين محددين أو عملاء رئيسيين محلياً أو خارجياً يشكلون 10% فأكثر من اجمالي المشتريات والمبيعات.

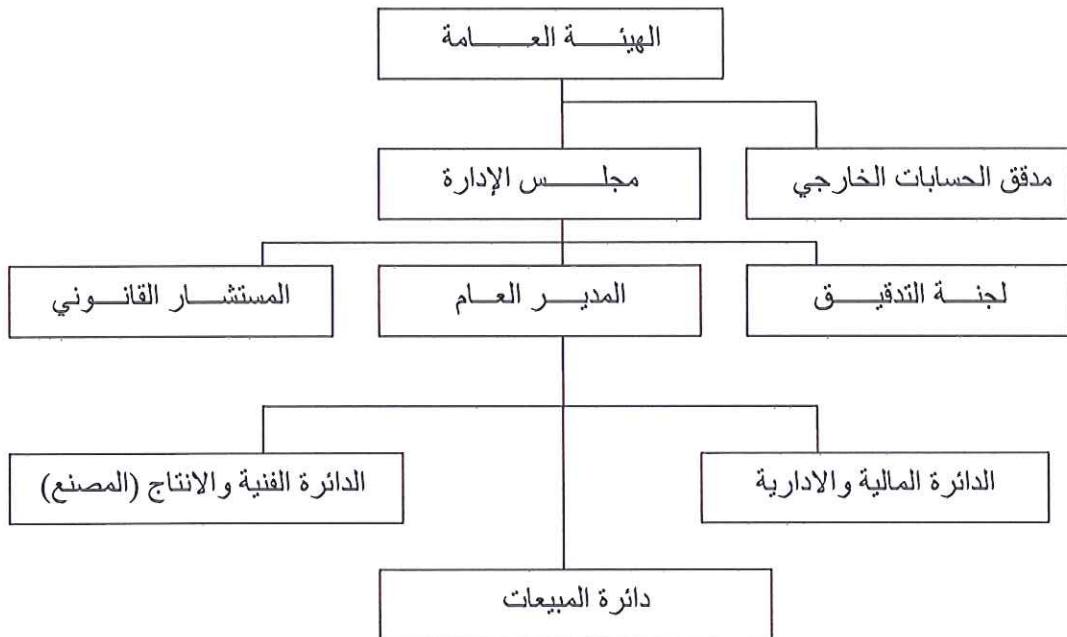
سابعاً: وصف لأية حماية حكومية أو امتيازات أو أية براءات اختراع تتمتع بها الشركة.

- لا يوجد اي حماية حكومية او امتيازات تتمتع بها الشركة او اي من منتجاتها بموجب القوانين او الانظمة او غيرها.
- لا يوجد اي براءات اختراع او حقوق امتياز حصلت الشركة عليها.

ثامناً: وصف لأية قرارات صادرة عن الحكومة أو المنظمات الدولية لها أثر مادي على عمل الشركة وقدرتها التنافسية .

- لا يوجد أي قرارات صادرة عن الحكومة أو المنظمات الدولية أو غيرها لها أثر مادي على عمل الشركة أو منتجاتها أو قدرتها التنافسية.
- تلتزم الشركة بمعايير الجودة الدولية في إنتاجها من الرخام والجرانيت.

تاسعاً: الهيكل التنظيمي للشركة وعدد موظفيها وبرامج التأهيل والتدريب.



ب- عدد موظفي الشركة و فئات مؤهلاتهم :

العدد	المؤهل العلمي	تسلسل
1	ماجستير	1
4	بكالوريوس	2
4	دبلوم	3
3	توجيهي	4
45	اقل من توجيهي	5
57	المجموع	

ج- برامج التأهيل و التدريب لموظفي الشركة.

لم تقم الشركة بإجراء أي برامج تأهيل وتدريب لموظفي الشركة خلال السنة المالية .

عاشراً: وصف للمخاطر التي تتعرض لها الشركة.

لا يوجد مخاطر تعرضت لها الشركة أو من الممكن أن تتعرض الشركة لها خلال السنة اللاحقة ولها تأثير مادي عليها.

الحادي عشر: الإنجازات التي حققتها الشركة خلال العام 2016

تطور حجم المبيعات وخاصة الخارجية وارتفاع الحصة السوقية .

الثاني عشر : الأثر المالي لعمليات ذات طبيعة غير متكررة حدثت خلال السنة ولم تدخل ضمن النشاط الرئيسي للشركة.

لا يوجد أثر مالي لعمليات ذات طبيعة غير متكررة حدثت خلال السنة المالية ولا تدخل ضمن نشاط الشركة الرئيسي.

الثالث عشر: السلسلة الزمنية للأرباح والخسائر المحققة والأرباح الموزعة وصافي حقوق المساهمين وأسعار الأوراق المالية.

2016	2015	2014	2013	2012	
99596	68201	50951	19092	62254	الأرباح
80000	60000	45000	17000	55000	الأرباح الموزعة
4197379	4155084	4484680	4450729	4486637	صافي حقوق المساهمين
*	*	*	*	*	اسعار الاوراق المالية

* ان اسهم رأسمال الشركة كانت غير متداولة في بورصة عمان في تلك السنوات .

الرابع عشر: تحليل المركز المالي للشركة ونتائج أعمالها خلال السنة المالية.

المؤشرات	2015	2016
عائد السهم الواحد (بالدينار)	0.013	0.025
العائد على الإستثمار %	0,8%	1.3%
العائد إلى حقوق المساهمين %	1.5%	2.4%
العائد إلى رأس المال المدفوع %	1.6%	2.5%
نسبة التداول	1 : 1.7	1 : 1.7
نسبة السيولة السريعة	1 : 0.51	1 : 0.51
رأس المال العامل (دينار)	2,552,002	3,253,620

الخامس عشر: التطورات والخطة المستقبلية للشركة للعام 2016 وتوقعات مجلس الإدارة.

تطور حجم المبيعات وارتفاع الحصة السوقية . والتركيز على اسواق التصدير .

- السعي الحثيث لاختراق اسواق التصدير

- الاستمرار في السعي لتحقيق اهداف الشركة الاستراتيجية الرامية الى تطوير الشركة
- تدريب الموظفين بهدف تدعيم و تطوير القدرات الادارية و الفنية للموظفين و تحفيزهم للعمل بروح الفريق الواحد لزيادة الكفاءة و الفعالية لديهم

السادس عشر: أتعاب مدققي الحسابات.
بلغت أتعاب مدققي حسابات الشركة السادة / غوشة وشركاه محاسبون قانونيون مبلغ 4500 دينار.

السابع عشر: بيان بعدد الأوراق المالية المملوكة من قبل أعضاء مجلس الإدارة وأقاربهم، و من قبل موظفي الإدارة العليا كما في 2016/12/31 كل ذلك مقارنة مع السنة السابقة :

#	أعضاء مجلس الإدارة	المنصب	عدد الأسهم المملوكة	عدد الأسهم المملوكة لأقارب العضو	المجموع 2016
1	السيد نبيل سليم نجيب الزمار	رئيس مجلس الإدارة / المدير العام	1.375.937.000	-	1.375.937.000
2	السيد "محمد مروان" سليم نجيب الزمار	عضو مجلس إدارة	1.436.055.000	-	1.436.055.000
3	السيد نجيب سليم نجيب الزمار	نائب رئيس مجلس إدارة	1.149.960.000	-	1.149.960.000
4	سعيد اسعد عبد الحرابوي	مساعد المدير العام للشؤون الفنية والانتاج	-	-	-
5	سامي محمد مروان سليم الزمار	موظف مبيعات	-	10000.000	10000.000
6	وسيم هاني سليم الزمار	-	-	28048.000	28048.000

- لا يوجد شركات مسيطر عليها من قبل أعضاء مجلس إدارة الشركة او من موظفي الإدارة العليا تساهم في رأسمال الشركة.

الثامن عشر: المزايا والمكافآت التي يتمتع بها كل من رئيس وأعضاء مجلس الإدارة وأشخاص الإدارة العليا ذوو السلطة التنفيذية.

#	أعضاء مجلس الإدارة	المنصب	الرواتب	المكافآت	المزايا الأخرى	المجموع
1	السيد نبيل سليم نجيب الزمار	رئيس مجلس الإدارة / المدير العام	29850	-	-	29850
2	السيد "محمد مروان" سليم نجيب الزمار	عضو مجلس إدارة	23500	-	-	23500
3	السيد نجيب سليم نجيب الزمار	نائب رئيس مجلس إدارة	-	-	-	-
4	سعيد اسعد عبد الحرباوي	مساعد المدير العام للشؤون الفنية والإنتاج	49800	-	-	49800

التاسع عشر: التبرعات والمنح التي دفعتها الشركة.
ان التبرعات والمنح التي دفعتها الشركة خلال السنة المالية هي على النحو التالي:

المبلغ	الجهة التي تم التبرع لها
375	تبرعات لجمعيات خيرية بموجب ايصالات رسمية
10387	تبرعات لأسر فقيرة ومستورة
10762	المجموع

العشرون: بيان العقود و المشاريع والإرتباطات التي عقدتها الشركة مع الشركات التابعة أو الشقيقة أو الحليفة أو رئيس وأعضاء مجلس الإدارة أو موظف أو أقاربهم.

لا يوجد أية عقود أو مشاريع أو ارتباطات عقدتها الشركة المصدرة مع الشركات التابعة أو الشقيقة أو الحليفة أو رئيس مجلس الإدارة أو أعضاء المجلس أو أي موظف في الشركة أو أقاربهم.

الحادي والعشرون: مساهمة الشركة في حماية البيئة أو خدمة المجتمع المحلي.
- تلتزم الشركة بكافة معايير حماية البيئة في مجال إنتاج وقص الرخام والجرانيت.
- لا يوجد مساهمة للشركة في خدمة المجتمع المحلي.

الثاني والعشرون : اجتماعات مجلس الادارة

عقد مجلس دارة الشركة (7) اجتماعات خلال عام 2016

جدول أعمال الهيئة العامة العادي:

- 1/ تم تلاوة وقائع محضر الاجتماع العادي السابق .
- 2/ تم دمج البند الثاني والرابع ليتم مناقشته بعد تلاوة تقرير مدقق الحسابات لسنة 2016 :-
- 3/ و تم قراءة تقرير مدققي الحسابات لسنة 2016 من قبل السيد وليد طه من مكتب غوشة وشركاه ولم يكن أي ملاحظات عليه .
- 4/ تم فتح باب النقاش لمناقشة التقرير السنوي لمجلس الإدارة لسنة 2016 والبيانات المالية لعام 2016 ولم يكن هناك أي استفسارات – تم المصادقة بالاجماع على التقرير السنوي لمجلس الإدارة والبيانات المالية للسنة المنتهية في 2016/12/31 والموافقة عليها .
- 5/ تم إبراء ذمة مجلس الإدارة عن أعمال سنة 2016 بحدود احكام القانون.
- 6/ تم الموافقة بالاجماع على انتخاب السادة السادة غوشة وشركاه – وليد محمد طه اجازة مزاولة رقم 703 لتدقيق حسابات الشركة لعام 2017 ، وقررت الهيئة العامة بالاجماع تفويض مجلس الإدارة بتحديد اتعابهم .
- 7/ توزيع الارباح : وافقت الهيئة العامة على توزيع ارباح نقدية للمساهمين بنسبة 2% من رأسمال المال البالغ 4000000 دينار ما قيمته 80000 دينار .

الإقرارات:

- يقر مجلس إدارة الشركة بعدم وجود أي أمور جوهرية قد تؤثر على استمرارية الشركة خلال السنة المالية التالية.
- يقر مجلس الإدارة بمسؤوليته عن إعداد البيانات المالية وتوفير نظام رقابة فعال في الشركة.

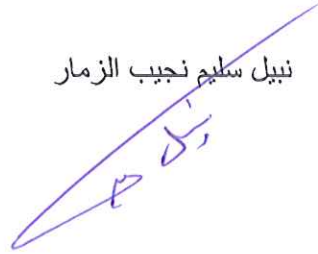
نائب رئيس مجلس الإدارة

نجيب سليم نجيب الزمار



رئيس مجلس الإدارة

نبيل سليم نجيب الزمار



عضو

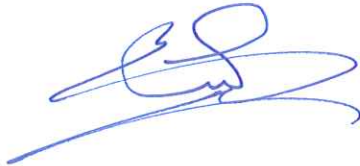
"محمد مروان" سليم نجيب الزمار



- نقر نحن الموقعين أدناه بصحة ودقة واكتمال المعلومات والبيانات الواردة في التقرير السنوي.

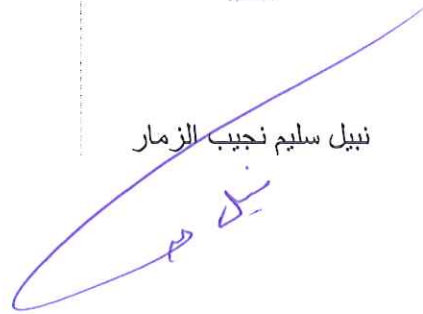
نائب رئيس مجلس الإدارة

نجيب سليم نجيب الزمار



رئيس مجلس الإدارة / المدير العام

نبيل سليم نجيب الزمار



الافصاح عن مدى الالتزام بتطبيق القواعد الارشادية لدليل حوكمة الشركات المساهمة المدرجة في بورصة عمان

اسم الشركة: شركة رخام الاردن

السنة المالية: 2016

رئيس مجلس الادارة:.....نبيل سليم نجيب الزمار

المدير العام أو من يقوم بمهامه:.....نبيل سليم نجيب الزمار

رقم الهاتف:.....4163040..... رقم الفاكس:.....4162804.....

1- مجلس إدارة الشركة

الاسباب	لم يطبق	طبق جزئيا	طبق بالكامل	القاعدة	رقم البند	
	*			يحدد نظام الشركة عدد أعضاء مجلس الإدارة بحيث لا يقل عدد أعضائه عن أربعة أشخاص ولا يزيد على ثلاثة عشر.	1	1
			*	يتم انتخاب أعضاء مجلس الإدارة وفق أسلوب التصويت التراكمي من قبل الهيئة العامة للشركة بالاقتراع السري.	1	2
			*	تلتز أعضاء المجلس على الأقل من الأعضاء المستقلين.	1	3
ان كافة أعضاء مجلس الإدارة من الأشخاص الطبيعيين ولا يوجد من بين أعضاء مجلس الإدارة أي شخصية اعتبارية.	*			يسمى عضو مجلس الإدارة الاعتباري شخص طبيعي لتمثله طيلة مدة المجلس.	3	4
وفاة رئيس مجلس الإدارة السابق وتولى نائب الرئيس ذلك المنصب	*			يتم الالتزام بعدم الجمع بين منصب رئيس مجلس الإدارة وأي منصب تنفيذي آخر.	5	5
			*	يجب ان يكون عضو مجلس الإدارة مؤهلا ويتمتع بقدر كاف من المعرفة بالامور الادارية والخبرة وان يكون ملما بالتشريعات ذات العلاقة وبحقوق وواجبات مجلس الإدارة	6	6
			*	يعمل مجلس الإدارة على التأكد من توفير كافة المعلومات والبيانات الخاصة بالشركة لأعضاء المجلس بما يمكنهم من القيام بعملهم والالمام بكافة الجوانب المتعلقة بعمل الشركة.	9	7
			*	يستعين مجلس الإدارة برأي أي مستشار خارجي على نفقة الشركة شريطة موافقة أغلبية أعضاء المجلس وتجنب تضارب المصالح.	11	8

الافصاح عن قواعد الحوكمة الارشادية : -
1 - مجلس ادارة الشركة

8	11	يسمى عضو مجلس الادارة الاعتباري شخص طبيعى لتمثيله طيلة مدة المجلس	*	ان كافة اعضاء مجلس الادارة من الاشخاص الطبيعيين ولا يوجد من بين اعضاء مجلس الادارة اي شخصية اعتبارية
---	----	---	---	--

أ- مهام ومسؤوليات مجلس الادارة

رقم البند	القاعدة	طبق بالكامل	طبق جزئيا	لم يطبق	الاسباب
1	يضع مجلس الادارة نظاما داخليا يتم مراجعته بشكل سنوي، تحدد بموجبه بشكل مفصل مهام وصلاحيات المجلس ومسؤولياته.	*			
1	يتضمن النظام الداخلي المهام والصلاحيات والمسؤوليات التالية: - وضع الاستراتيجية والسياسات والخطط والاجراءات التي من شأنها تحقيق مصلحة الشركة واهدافها وتعظيم حقوق مساهميها وخدمة المجتمع المحلي	*			
4	- وضع سياسة لادارة المخاطر التي قد تواجهها الشركة.	*			
6	- يتم الاعلان مسبقا عن موعد الافصاح عن البيانات المالية قبل موعد اعلانها بما لا يقل عن ثلاثة ايام عمل	*			
7	- وضع سياسة الافصاح والشفافية الخاصة بالشركة ومتابعة تطبيقها وفقا لمتطلبات الجهات الرقابية والتشريعات النافذة.	*			
8	- وضع اجراءات تمنع الاشخاص المطلعين في الشركة من استغلال معلومات داخلية سرية لتحقيق مكاسب مادية أو معنوية.	*			
9	- وضع سياسة تفويض واضحة في الشركة يحدد بموجبها الاشخاص المفوضين وحدود الصلاحيات المفوضة لهم.	*			
14	- وضع آلية لاستقبال الشكاوي والاقتراحات المقدم من قبل المساهمين.			*	لان نسبة مساهمة اعضاء مجلس الادارة تتجاوز 99% من اسهم الشركة
14	- ادراج اقتراحات المساهمين الخاصة بمواضيع معينة على جدول الهيئة العامة بشكل يضمن دراستها واتخاذ القرار المناسب بشأنها خلال فترة زمنية محددة.	*			
16	- وضع سياسة تنظم العلاقة مع الأطراف ذوي المصالح.	*			
15	- اعتماد أسس منح الحوافز والمكافآت والمزايا الخاصة بأعضاء مجلس الإدارة والإدارة التنفيذية			*	عدم الحاجة كون نسبة مساهمة اعضاء مجلس الادارة تتجاوز 99% من اسهم الشركة
17	- وضع اجراءات عمل خطية لتطبيق قواعد الحكومة الرشيدة في الشركة ومراجعتها وتقييم مدى تطبيقها			*	
3	يتم تقييم ومراجعة أداء الإدارة التنفيذية في الشركة ومدى تطبيقها للاستراتيجيات والسياسات والخطط والجراءات الموضوعة	*			
4	تتخذ الخطوات الكفيلة بتحقيق الرقابة على سير العمل في الشركة.	*			
5	يتم انشاء وحدة خاصة للرقابة والتدقيق الداخلي تكون مهمتها التأكد من الالتزام بتطبيق أحكام التشريعات النافذة ومتطلبات الجهات الرقابية والأنظمة الداخلية والسياسات والخطط والجراءات التي يضعها مجلس الإدارة.			*	حيث يقوم بها مجلس الادارة بشكل مباشر

ب- اللجان التي يشكلها مجلس الإدارة

الاسباب	لم يطبق	طبق جزئيا	طبق بالكامل	القاعدة	رقم البند	
لأن مجلس الإدارة يشرف بشكل مباشر على أعمال الشركة.	*			يتم تشكيل عدد مناسب من اللجان حسب حاجة الشركة وظروفها، لكي يتمكن مجلس الإدارة من تأدية مهماته بشكل فعال وتحدد تلك اللجان بمهام وفترات وصلاحيات محددة.	7	1
إن الأمور المناقشة بلجنة الترشيحات يقوم بها مجلس الإدارة بشكل مباشر.	*			بشكل مجلس الإدارة لجنة دائمة تسمى لجنة الترشيحات والمكافآت.	1/ب	2
لم يتم تشكيل لجنة ترشيحات ومكافآت بعد من قبل مجلس الإدارة حيث يقوم بمهام اللجنة مجلس الإدارة بشكل مباشر	*			يكون تشكيل لجنة الترشيحات والمكافآت من أعضاء مجلس الإدارة غير التنفيذيين، لا يقل عددهم عن الثلاثة على أن يكون إثنان منهم من الأعضاء المستقلين وأن يترأس اللجنة أحدهما.	2	3
حيث يقوم بها مجلس الإدارة بشكل مباشر	*			تضع كل من اللجنتين بموافقة مجلس الإدارة اجراءات عمل خطية لتنظيم عملها وتحدد التزاماتها	3	4
حيث يقوم بها مجلس الإدارة بشكل مباشر	*			تقدم كل من اللجنتين قراراتهما وتوصياتهما الى مجلس الإدارة وتقريراً حول أعمالها في اجتماع الهيئة العامة العادي للشركة	5	6
لم يتم تشكيل لجنة ترشيحات ومكافآت بعد من قبل مجلس الإدارة حيث يقوم بمهام اللجنة مجلس الإدارة بشكل مباشر.	*			تقوم لجنة المشتريات والمكافآت بالمهام التالية :- 1- التأكد من استقلالية الأعضاء المستقلين بشكل مستمر. 2- إعداد السياسة الخاصة بمنح المكافآت والمزايا والحوافز والرواتب في الشركة ومراجعتها بشكل سنوي. 3- تحديد احتياجات الشركة من الكفاءات على مستوى الإدارة التنفيذية العليا والموظفين وأسس اختيارهم. 4- إعداد السياسة الخاصة بالموارد البشرية والتدريب في الشركة ومراقبة تطبيقها، ومراجعتها بشكل سنوي.	1/ب	7
لم يتم تشكيل لجنة ترشيحات ومكافآت بعد من قبل مجلس الإدارة ولم يتم تحديد صلاحياتها.	*			تتمتع لجنة الترشيحات والمكافآت بالصلاحيات التالية :- 1- طلب أي بيانات أو معلومات من موظفي الشركة الذين يتوجب عليهم التعاون لتوفير هذه المعلومات بشكل كامل ودقيق. 2- طلب المشورة القانونية أو المالية أو الإدارية أو الفنية من أي مستشار خارجي. 3- طلب حضور أي موظف في الشركة للحصول على أي إيضاحات ضرورية	6	8

2- اجتماعات مجلس الإدارة

رقم البند	القاعدة	طبق بالكامل	طبق جزئياً	لم يطبق	الاسباب
1	4	يتم الإفصاح عن عدد اجتماعات مجلس الإدارة في التقرير السنوي للشركة	*		

3- اجتماعات الهيئة العامة

رقم البند	القاعدة	طبق بالكامل	طبق جزئياً	لم يطبق	الاسباب
1	3	يوجه مجلس الإدارة الدعوة الى كل مساهم لحضور اجتماع الهيئة العامة بالبريد الالكتروني الخاص بالمساهم، قبل 21 يوماً من التاريخ المقرر لعقد الاجتماع، على أن يتعدا الترتيبات والإجراءات المناسبة لعقد الاجتماع بما في ذلك اختيار المكان والزمان.	*		يتم توجيه الدعوات للمساهمين قبل 14 يوم من انعقاد الاجتماع وتم تسليمها باليد الى المساهمين نظراً لكون عدد مساهمين الشركة (5) مساهمين وهم من عائلة واحدة.
2	6	يتم الإعلان عن موعد ومكان عقد اجتماع الهيئة العامة في ثلاث صحف يومية محلية ولمرتين على الأقل وعلى الموقع الالكتروني للشركة.	*		- تم الإعلان في صحيفتين يوميتين ولمرة واحدة عن الموعد المقرر لعقد الاجتماع وبما يتفق مع أحكام المادة (145) من قانون الشركات. - لا يوجد للشركة موقع الكتروني بعد.
3	4	يتم الالتزام بعدم إدراج أية مواضيع جديدة في الاجتماع غير مدرجة على جدول أعمال الهيئة العامة المرسل سابقاً للمساهمين.	*		
4	5	يقوم المساهم الراغب بالترشيح لعضوية مجلس الإدارة بإرسال نبذة تعريفية عنه قبل انتهاء السنة المالية للشركة والتي تسبق السنة التي سيعقد فيها اجتماع الهيئة العامة لانتخاب المجلس.	*		
5	5	يقوم مجلس إدارة الشركة بإرفاق النبذة التعريفية للمساهم الراغب بالترشيح لعضوية مجلس الإدارة بالدعوة الموجهة للمساهمين لحضور اجتماع الهيئة العامة.	*		

3- حقوق المساهمين

أ - الحقوق العامة

رقم البند	القاعدة	طبق بالكامل	طبق جزئياً	لم يطبق	الاسباب
1	يتمتع المساهمين في الشركة بالحقوق العامة التالية :- - الحصول على الأرباح السنوية للشركة خلال ثلاثين يوم من صدور قرار الهيئة العامة بتوزيعها. - أولوية الاكتتاب في أية إصدارات جديدة من الأسهم للشركة قبل طرحها للمستثمرين الآخرين - اللجوء الى وسائل حل النزاعات بالطرق البديلة بما في ذلك الوساطة والتحكيم، نتيجة مخالفة التشريعات النافذة أو النظام الأساسي للشركة أو الخطأ أو التقصير أو الإهمال في إدارة الشركة أو إفشاء المعلومات ذات الطبيعة السرية للشركة. - طلب عقد اجتماع هيئة عامة غير عادية وذلك للمطالبة بإقالة مجلس إدارة الشركة أو أي عضو فيه، للمساهمين الذين يملكون 20% من أسهم الشركة. - طلب إجراء تدقيق على أعمال الشركة ودفاترها، للمساهمين الذين يملكون 10% من أسهم الشركة.	*			
6					
7					
8					
11					
12					

ب- مهام لجنة التدقيق

رقم البند	القاعدة	طبق بالكامل	طبق جزئياً	لم يطبق	الاسباب
1	4			*	حيث يقوم بها مجلس الادارة بشكل مباشر
2	12			*	حيث يقوم بها مجلس الادارة بشكل مباشر

ج- مدقق الحسابات الخارجي

رقم البند	القاعدة	طبق بالكامل	طبق جزئياً	لم يطبق	الاسباب
1	2	*			يمارس مدقق الحسابات الخارجي واجباته لمدة سنة واحدة قابلة للتجديد على ان لا يتولى الشرياً المسؤول في مدقق الحسابات الخارجي تدقيق حسابات الشركة لأكثر من اربع سنوات متتالية على ان لا يتم التجديد له لأكثر من اربعة سنوات متتالية ويجوز اعادة تكليفه بتدقيق حسابات الشركة بعد مرور سنتين على الأقل.
2	3/ب	*			تلتزم الشركة بان لا يقوم مدقق الحسابات الخارجي بأية اعمال اضافية اخرى لصالح الشركة كتقديم الاستشارات الادارية والفنية.
3	4	*			تلتزم الشركة بعدم تعيين اي من موظفي مكتب مدقق الحسابات الخارجي في الادارة العليا للشركة الا بعد مرور سنة على الأقل من تركه تدقيق حسابات الشركة.

شركة رخام الأردن
(شركة مساهمة عامة محدودة)

القوائم المالية وتقرير المحاسب القانوني المستقل
للسنة المنتهية في ٣١ كانون الأول ٢٠١٦

القوائم المالية وتقرير المحاسب القانوني المستقل
للسنة المنتهية في ٣١ كانون الأول ٢٠١٦

صفحة	فهرس
١ - ٤	تقرير المحاسب القانوني المستقل
٥	قائمة المركز المالي
٦	قائمة الدخل الشامل
٧	قائمة التغيرات في حقوق الملكية
٨	قائمة التدفقات النقدية
٩ - ٢٤	إيضاحات حول القوائم المالية

تقرير المحاسب القانوني المستقل

الى السادة المساهمين المحترمين

شركة رخام الاردن

تقرير حول تدقيق القوائم المالية

الرأي

لقد قمنا بتدقيق البيانات المالية لشركة رخام الاردن (وهي شركة اردنية مساهمة عامة محدودة) ، والتي تتكون من قائمة المركز المالي كما في ٣١ كانون الأول ٢٠١٦ ، وكل من قوائم الدخل الشامل والتغيرات في حقوق الملكية وبيان التدفقات النقدية للسنة المنتهية في ذلك التاريخ، والإيضاحات حول البيانات المالية ، بما في ذلك ملخص للسياسات المحاسبية الهامة.

في رأينا، إن القوائم المالية المرفقة تظهر بصورة عادلة ، من جميع النواحي الجوهرية، الوضع المالي لشركة رخام الاردن كما في ٣١ كانون الأول ٢٠١٦ ، وأدائها المالي وتدفقاتها النقدية للسنة المنتهية في ذلك التاريخ وفقاً للمعايير الدولية لإعداد التقارير المالية.

اساس الرأي

لقد قمنا بالتدقيق وفقاً لمعايير التدقيق الدولية. إن مسؤوليتنا وفقاً لتلك المعايير قد تم ذكرها بمزيد من التوضيح في تقريرنا هذا في فقرة مسؤولية المحاسب القانوني حول تدقيق البيانات المالية. نحن مستقلين عن الشركة وفقاً لمتطلبات مجلس معايير السلوك الأخلاقي الدولية للمحاسبين "دليل قواعد السلوك الأخلاقي للمحاسبين المهنيين" ذات الصلة بتدقيقنا لهذه البيانات المالية، وأوفينا بمسؤولياتنا الأخلاقية الأخرى وفقاً لتلك المتطلبات.

نعتقد ان بيانات التدقيق الثبوتية التي حصلنا عليها كافية ومناسبة لتوفير اساساً لرأينا حول التدقيق.

امور التدقيق الاساسية

ان امور التدقيق الاساسية وفقاً لحكمنا المهني هي تلك الامور التي كان لها الاهمية القصوى في اعمال التدقيق التي قمنا بها للقوائم المالية للسنة الحالية. لقد تمت معالجة امور التدقيق الاساسية في سياق تدقيقنا للقوائم المالية ككل وفي تكوين رأينا عنها واننا لا نقدم رأياً منفصلاً عن الآخر .

- البضاعة

وفقا للمعايير الدولية لإعداد التقارير المالية ، فإن على الشركة التأكد ان قيمة البضاعة تظهر على اساس الكلفة او صافي القيمة القابلة للتحقق ايهما اقل، وتحديد التدني في قيمة البضاعة ان وجدت والتأكد من عدم وجود تلف او بطئ في البضاعة تؤثر على القيمة القابلة للتحقق.

- المدينون والشيكات برسم التحصيل

وفقا للمعايير الدولية لإعداد التقارير المالية ، فإن على الشركة مراجعة عملية احتساب مخصص تدني المدينون، تقوم الادارة بتقدير الانخفاض في قيمة الذمم المدينة من خلال استخدام الافتراضات والتقديرات، ونظرا لاهميتها فانها تعتبر احد مخاطر التدقيق الهامة، ولقد تم الاعتراف بمخصص تدني مدينون.

كيفية التعامل مع الامور الاساسية في اعمال التدقيق

- البضاعة

ان اجراءات التدقيق شملت اجراءات التأكد من وجود البضاعة التي تم تسجيلها في سجلات الشركة فعليا على ارض الواقع في المستودعات، وايضا التأكد من ان كل البضاعة الموجوده في المستودعات والتي تخص الشركة قد تم تسجيلها حتى تاريخ اعداد القوائم المالية، وان تقوم الشركة بالتأكد من ان قيمة البضاعة التي تم تسجيلها في السجلات هي بسعر الكلفة أو صافي القيمة البيعية، أيهما اقل، مع العلم انه يتم تحديد الكلفة للبضاعة الجاهزة والبضاعة تحت التصنيع على أساس طريقة التمييز المحدد، والتي تتضمن كلفة المواد والعمالة ونسبة محددة من المصاريف الصناعية غير المباشرة، في حين يتم اظهار المواد الخام بالتكلفة، والتي يتم تحديدها ايضا على أساس التمييز المحدد.

- المدينون والشيكات برسم التحصيل

ان اجراءات التدقيق شملت اجراءات الرقابة المستخدمة من قبل الشركة على عملية تحصيل الذمم المدينة والشيكات برسم التحصيل، والتحقق من ارصدة عينة من ذمم العملاء من خلال استلام التأييدات المباشرة، وتم دراسة كفاية مخصص التدني المرصود مقابل الذمم المدينة وذلك من خلال تقييم فرضيات الادارة مع الاخذ بالاعتبار المعلومات الخارجية المتوافرة حول مخاطر الذمم الاجلة، ولقد قيمنا ايضا كفاية افصاحات الشركة حول التقديرات المهمة في الوصول لمخصص تدني المدينون.

معلومات اخرى

ان الادارة مسؤولة عن المعلومات الاخرى. حيث تتضمن المعلومات الاخرى المدرجة في التقرير السنوي، ولكنها لا تتضمن القوائم المالية وتقرير تدقيقنا حولها.

لا يغطي رأينا حول القوائم المالية هذه المعلومات الاخرى، ونحن لا نبدي اي شكل من اشكال التأكيد حولها.

فيما يتعلق بتدقيقنا للقوائم المالية ، يقع على عاتقنا مسؤولية قراءة هذه المعلومات الاخرى ، وعند قيامنا بذلك فاننا نأخذ بالاعتبار فيما اذا كانت تلك المعلومات غير متوافقة بشكل جوهري مع البيانات المالية او مع معرفتنا التي تم اكتسابها اثناء اجراءات التدقيق او يظهر عليها بخلاف ذلك انها تحتوي على اخطاء جوهريه. واذا استنتجنا بناء على العمل الذي قمنا به بأن هنالك اخطاء جوهريه في هذه المعلومات فنحن مطالبون بالابلاغ عن هذه الحقيقة. وفي هذا السياق ليس لدينا شيء للابلاغ عنه.

مسؤولية الإدارة والأشخاص المسؤولين عن الحوكمة عن القوائم المالية

إن الإدارة مسؤولة عن إعداد هذه البيانات المالية وعرضها بصورة عادلة وفقاً للمعايير الدولية لإعداد التقارير المالية ، وعن أنظمة الرقابة الداخلية التي تراها ضرورية لتمكينا من إعداد قوائم مالية خالية من الأخطاء الجوهرية ، سواء كانت ناشئة عن إحتيال أو عن خطأ.

كما وتشمل مسؤولية الإدارة عند إعداد القوائم المالية تقييم قدرة الشركة على الإستمرارية ، والإفصاح حسب مقتضى الحال عن المسائل المتعلقة بالإستمرارية الشركة وإستخدام أساس الإستمرارية في المحاسبة ما لم تنوي الإدارة تصفية الشركة أو وقف عملياتها، أو لا يوجد لديها بديلاً منطقياً عن ذلك.

إن الأشخاص المسؤولين عن الحوكمة هم المسؤولون عن الإشراف على إعداد التقارير المالية

مسؤولية المحاسب القانوني

إن هدفنا الحصول على تأكيد معقول فيما إذا كانت القوائم خالية من الأخطاء الجوهرية، سواء كانت ناشئة عن إحتيال أو عن خطأ، وإصدار تقرير التدقيق والذي يتضمن رأينا حولها.

التأكيد المعقول هو على مستوى عال من التأكيد ، ولكن إجراءات التدقيق التي قمنا بها وفقاً للمعايير الدولية للتدقيق لا تضمن دائماً إكتشاف الأخطاء الجوهرية حتى وإن وجدت ويمكن أن تنشأ الأخطاء من الإحتيال أو عن طريق الخطأ، وتعتبر جوهرية إذا كانت بشكل فردي أو في مجموعها قد تؤثر بشكل معقول على قرارات مستخدمي البيانات المالية.

كجزء من عملية التدقيق وفقاً لمعايير التدقيق الدولية ، فإننا نقوم بممارسة الحكم المهني و المحافظة على تطبيق مبدأ الشك المهني في جميع نواحي التدقيق ، بالإضافة الى:

• تحديد وتقييم مخاطر الأخطاء الجوهرية في القوائم المالية ، سواء كانت ناشئة عن إحتيال أو عن خطأ، وكذلك تصميم وتنفيذ إجراءات التدقيق التي تستجيب لتلك المخاطر، والحصول على أدلة تدقيق كافية وملائمة لتوفر أساساً لرأينا. إن خطر عدم إكتشاف أية أخطاء جوهرية ناتجة عن إحتيال أعلى من تلك الناتجة عن الخطأ، نظراً لأن الإحتيال قد يشمل على التواطؤ و التزوير ، أو الحذف المتعمد والتحريفات ، أو تجاوز لأنظمة الرقابة الداخلية.

• الحصول على فهم لأنظمة الرقابة الداخلية ذات الصلة بأعمال التدقيق لغايات تصميم إجراءات تدقيق مناسبة حسب الظروف، ولكن ليس لغرض إبداء رأي حول فعالية أنظمة الرقابة الداخلية في الشركة.

• تقييم ملائمة السياسات المحاسبية المتبعة ومدى معقولية التقديرات المحاسبية والإيضاحات ذات العلاقة المعدة من قبل الإدارة.

• التوصل لإستنتاج عن مدى ملائمة إستخدام الإدارة لأساس الإستمرارية في المحاسبة ، وإستناداً إلى أدلة التدقيق التي تم الحصول عليها، فيما إذا كان هنالك وجود لعدم نيقن جوهرية ذا صلة بأحداث أو ظروف يمكن أن تثير شكوكاً كبيرة حول قدرة الشركة على الإستمرار كمشاة مستمرة. فإذا توصلنا بأن هنالك وجود لعدم نيقن جوهرية ، فنحن مطالبون بلفت الإنتباه في تقرير تدقيقنا إلى الإيضاحات ذات الصلة الواردة في البيانات المالية ، أو إذا كان الإفصاح عن هذه المعلومات غير كافياً، فإننا سوف نقوم بتعديل رأينا. إستنتاجاتنا تعتمد على أدلة التدقيق التي تم الحصول عليها حتى تاريخ تقرير تدقيقنا. ومع ذلك ، فإنه من الممكن أن تتسبب أحداث، أو ظروف مستقبلية في توقف الشركة عن الإستمرار كمشاة مستمرة.

• تقييم العرض العام وبنية ومحتوى القوائم المالية بما فيها الإيضاحات وفيما إذا كانت القوائم المالية تمثل المعاملات والأحداث بشكل يحقق العرض العادل.

تواصلنا مع المسؤولين في لجنة التدقيق بما يتعلق بنطاق وتوقيت التدقيق المخطط له وملاحظات التدقيق الهامة ، بما في ذلك أية أوجه قصور هامة في نظام الرقابة الداخلية تم تحديدها خلال تدقيقنا.

تقرير حول المتطلبات القانونية

نحتفظ الشركة بقيود وسجلات محاسبية منظمة بصورة أصولية، وأن القوائم المالية متفقة معها ونوصي بالمصادقة عليها.

غوشة وشركاه
عبد الكريم قنيس
اجازة مزاولة رقم (٤٩٦)



عمان- المملكة الأردنية الهاشمية
٨ شباط ٢٠١٧

شركة رخام الأردن
(شركة مساهمة عامة محدودة)

قائمة المركز المالي
كما في ٣١ كانون الأول ٢٠١٦
(بالدينار الأردني)

٢٠١٥	٢٠١٦	إيضاح	الموجودات
			موجودات غير متداولة
١,٨٦٤,٨٢٦	١,٦٦٣,٣١٥	٤	ممتلكات ومعدات
١,٨٦٤,٨٢٦	١,٦٦٣,٣١٥		مجموع الموجودات غير المتداولة
			موجودات متداولة
٢١٠,٩٧٣	١١٦,٠٨١	٥	مصاريف مدفوعة مقدماً وحسابات مدينة أخرى
٣٥٤,٥١٤	٣٦٤,٥٩٩		بضاعة بالطريق
١٢٤,٦٥٨	٩٨,٨١٥		قطع غيار و لوازم
٣,٧٧٣,١٧٠	٣,٩٦٨,٥٠١	٦	بضاعة
١,٨٤٢,٦٦٤	١,٦٦٣,٣٨٦	٧	مدينون وشيكات برسم التحصيل واوراق القبض
٦٧,٠٤٢	٥١,٣٩٧	٨	نقد وما في حكمه
٦,٣٧٣,٠٢١	٦,٢٦٢,٧٧٩		مجموع الموجودات المتداولة
٨,٢٣٧,٨٤٧	٧,٩٢٦,٠٩٤		مجموع الموجودات
			المطلوبات وحقوق الملكية
			حقوق الملكية
٤,٠٠٠,٠٠٠	٤,٠٠٠,٠٠٠	١	رأس المال
٩٥,٣٦٨	١٠٥,٣٢٨	٩	احتياطي اجباري
٦٢,٤١٥	٩٢,٠٥١		أرباح مدورة
٤,١٥٧,٧٨٣	٤,١٩٧,٣٧٩		مجموع حقوق الملكية
			مطلوبات غير متداولة
٢٦١,٧٤٤	٧١٩,٥٥٦	١٠	قروض طويلة الأجل
٢٦١,٧٤٤	٧١٩,٥٥٦		مجموع المطلوبات غير المتداولة
			مطلوبات متداولة
٥٣,٩٩١	٥١,٨٣٤	١٢	مصاريف مستحقة وحسابات دائنة أخرى
٦٨٥,١٣٥	٨٠٣,٨١٩	١٤	دائنون وشيكات آجلة
١,١٦٤,٣٨٧	٦٠٢,٧١٦		أوراق دفع قصيرة الأجل
١٦٥,٣٧٢	٣٨٨,٢٢٥	١٠	الجزء المتداول من قروض طويلة الأجل
-	١٩٣,٥٢٨	١١	قروض قصيرة الأجل
١,٧٤٩,٤٣٥	٩٦٩,٠٣٧	١٥	بنوك دائنة
٣,٨١٨,٣٢٠	٣,٠٠٩,١٥٩		مجموع المطلوبات المتداولة
٨,٢٣٧,٨٤٧	٧,٩٢٦,٠٩٤		مجموع المطلوبات وحقوق الملكية

المدير المالي

المدير العام

رئيس مجلس الإدارة

إن الإيضاحات المرفقة تشكل جزءاً لا يتجزأ من هذه القوائم المالية

شركة رخام الأردن
(شركة مساهمة عامة محدودة)

قائمة الدخل الشامل
للسنة المنتهية في ٣١ كانون الأول ٢٠١٦
(بالدينار الأردني)

٢٠١٥	٢٠١٦	إيضاح	
٧,١٥١,٨١٩	٨,٦٨٩,٥٣٠	١٧	المبيعات
(٦,٠٩٥,٩٩٥)	(٧,٤٧٠,٦١٠)		كلفة المبيعات
١,٠٥٥,٨٢٤	١,٢١٨,٩٢٠		مجمل الربح
(١٣٣,٧٤٠)	(٢٣٣,٠٠٢)	١٨	مصاريف بيعية وتسويقية
(٦٧٥,٦٢٦)	(٦٩٦,٨٠٠)	١٩	مصاريف إدارية وعمومية
(١٨٤,٢٤٣)	(١٧٢,١٤٠)		مصاريف مالية
(٥,٠٠٠)	(١٠,٠٠٠)		مخصص تدني مدينون
١٠,٩٨٦	(٢,٤٥٣)	٢٠	ايرادات ومصاريف أخرى
٦٨,٢٠١	١٠٤,٥٢٥		ربح السنة قبل ضريبة الدخل
-	(٤,٩٢٩)	١٦	ضريبة دخل سنوات سابقة
٦٨,٢٠١	٩٩,٥٩٦		ربح السنة
-	-		الدخل الشامل الآخر
٦٨,٢٠١	٩٩,٥٩٦		اجمالي الدخل الشامل للسنة
٠,٠١٧	٠,٠٢٥		ربحية السهم:
٤,٠٠٠,٠٠٠	٤,٠٠٠,٠٠٠		ربحية السهم - دينار / سهم
			المتوسط المرجح لعدد الأسهم - سهم

إن الإيضاحات المرفقة تشكل جزءاً لا يتجزأ من هذه القوائم المالية

شركة رخام الأردن
(شركة مساهمة عامة محدودة)

قائمة التغيرات في حقوق الملكية
للسنة المنتهية في ٣١ كانون الأول ٢٠١٦
(بالدينار الأردني)

إيضاح	رأس المال	إحتياطي إيجاري	إحتياطي إيجاري	أرباح مدوّرة	المجموع
الرصيد في ١ كانون الثاني ٢٠١٥ الدخل الشامل للسنة المحول إلى الإحتياطي الإيجاري توزيعات أرباح	-	-	٨٨,٥٤٨	٤٦,٠٣٤	٤,٤٨٤,٦٨٠
الرصيد في ٣١ كانون الأول ٢٠١٥ الدخل الشامل للسنة المحول إلى الإحتياطي الإيجاري توزيعات أرباح	-	-	٩٥,٣٦٨	٦٢,٤١٥	٤,١٥٧,٧٨٣
الرصيد في ٣١ كانون الأول ٢٠١٦	-	-	٩٩,٩٦٠	٩٩,٥٩٦	٩٩,٥٩٦
	-	-	-	(٩,٩٦٠)	-
	-	-	-	(٦٠,٠٠٠)	(٦٠,٠٠٠)
	٤,٠٠٠,٠٠٠	١٠٥,٣٢٨	٩٥,٣٦٨	٩٢,٠٥١	٤,١٩٧,٣٧٩

إن الإيضاحات المرفقة تشكل جزءاً لا يتجزأ من هذه القوائم المالية

شركة رخام الأردن
(شركة مساهمة عامة محدودة)
قائمة التدفقات النقدية
للسنة المنتهية في ٣١ كانون الأول ٢٠١٦
(بالدينار الأردني)

٢٠١٥	٢٠١٦	
		الأنشطة التشغيلية
٦٨,٢٠١	٩٩,٥٩٦	ربح السنة قبل الضريبة
		تعديلات على الربح قبل الضريبة :
٣٦٦,٦٣٦	٢٣٣,٧٢٥	استهلاكات
١٨٤,٢٤٣	١٧٢,١٤٠	مصاريف مالية
-	(١,٧٢٤)	ارباح بيع ممتلكات ومعدات
٥,٠٠٠	١٠,٠٠٠	مخصص تكدي مدينون
		التغيرات في الموجودات والمطلوبات العاملة :
(٣٤٣,٨٠٠)	١٦٩,٣٥٨	المدينون وشيكات برسم التحصيل واوراق القبض
(٤٩٥,٨٦٩)	(١٩٥,٣٣١)	البضاعة
-	٢٥,٨٤٣	قطع غيار ولوازم
٢٢٨,٤٨٥	(١٠,٠٨٥)	بضاعة في الطريق
٢,٢٥٠	٩٤,٨٩٢	مصاريف مدفوعة مقدماً وحسابات مدينة أخرى
٢١١,٩٠٤	(٥٦١,٦٧١)	أوراق دفع
٣٤٢,٥٧١	١١٨,٦٨٤	الدائنون والسيكيات الآجلة
(٩,٢٠٠)	-	مطلوب إلى جهات ذات علاقة
-	(٨٠)	مطلوب من جهات ذات علاقة
(٦٣٨)	٢٠,٣٧٣	المصاريف المستحقة وحسابات الدائنة الأخرى
٥٥٩,٧٨٣	١٧٥,٧٢٠	النقد المتوفر من الأنشطة التشغيلية
(١٨٤,٢٤٣)	(١٧٢,١٤٠)	مصاريف مالية مدفوعة
-	(٢٢,٥٣٠)	ضريبة دخل مدفوعة
٣٧٥,٥٤٠	(١٨,٩٥٠)	صافي النقد (المستخدم في) / المتوفر من الأنشطة التشغيلية
		الأنشطة الإستثمارية
-	١,٧٢٤	المتحصل من بيع ممتلكات ومعدات
(٨٧٢)	(٣٢,٢١٤)	شراء ممتلكات ومعدات
(٨٧٢)	(٣٠,٤٩٠)	صافي النقد المستخدم في الأنشطة الإستثمارية
		الأنشطة التمويلية
٢٥٢,٤٠٩	(٧٨٠,٣٩٨)	(تسديد إلى) / تمويل من بنوك دائنة
(١٧٠,٨٣٠)	٦٨٠,٦٦٥	تمويل من / (تسديد إلى) قروض طويلة الأجل
-	١٩٣,٥٢٨	تمويل قرص قصير الأجل
(٣٩٥,٠٩٨)	(٦٠,٠٠٠)	توزيعات أرباح مدفوعة
(٣١٣,٥١٩)	٣٣,٧٩٥	صافي النقد المتوفر من / (المستخدم في) الأنشطة التمويلية
٦١,١٤٩	(١٥,٦٤٥)	صافي التغير في النقد وما في حكمه
٥,٨٩٣	٦٧,٠٤٢	النقد وما في حكمه في ١ كانون الثاني
٦٧,٠٤٢	٥١,٣٩٧	النقد وما في حكمه في ٣١ كانون الأول

إن الإيضاحات المرفقة تشكل جزءاً لا يتجزأ من هذه القوائم المالية

١ - التكوين والنشاط

إن شركة رخام الأردن هي شركة مساهمة عامة محدودة ("الشركة") مسجلة في سجل الشركات المساهمة العامة المحدودة بتاريخ ٤ تموز ٢٠٠٧ تحت رقم (٤٤٠)، وهي ناتجة عن دمج شركة رخام الأردن المحدودة المسؤولية وشركة رخام جبال القدس المحدودة المسؤولية في شركة واحدة حيث نتج عن عملية الدمج شركة رخام الأردن مساهمة عامة محدودة، إن رأس المال الشركة المصرح والمكتتب به والمدفوع يبلغ ٤.٠٠٠.٠٠٠ دينار أردني مقسم إلى ٤.٠٠٠.٠٠٠ سهم قيمة السهم الاسمية دينار أردني واحد.

يتمثل النشاط الرئيسي الحالي للشركة في انشاء وإقامة المصانع اللازمة لقص الحجر والرخام والجرانيت والتنقيب عن خاماتها واستخراجها بالإضافة الى تصنيع وتشكيل حجر البناء والرخام والجرانيت بكافة أشكاله وأنواعه وتجهيزها وبيعها بالسوق المحلي وتصديرها، واستيراد الخامات من مادة الرخام والجرانيت ومدخلاتها ولوازمها لتصنيعها و/أو الإتجار بها.

إن مركز عمل الشركة الرئيسي في مدينة عمان .

٢ - المعايير الجديدة والتعديلات المصدرة ولكنها لم تصبح سارية المفعول

هناك عدد من المعايير الجديدة والتعديلات على المعايير والتفسيرات التي لم تصبح سارية المفعول ، ولم يتم تطبيقها عند اعداد هذه البيانات ولا تخطط الشركة تبني هذه المعايير بصورة مبكرة.

يسري تطبيقها للفترات
المعايير والتفسيرات الجديدة والمعدلة التالية لم تصبح بعد واجبة التطبيق
السنوية التي تبدأ من او بعد

١ كانون الثاني ٢٠١٨ التعديلات على المعيار الدولي للتقارير المالية رقم (٩) - الادوات المالية

١ كانون الثاني ٢٠١٨ المعيار الدولي للتقارير المالية رقم (١٥) - ايرادات عقود العملاء

١ كانون الثاني ٢٠١٩ المعيار الدولي للتقارير المالية رقم (١٦) "الايجات"

يتوقع مجلس ادارة الشركة ان تطبيق هذه المعايير والتفسيرات خلال الفترات اللاحقة لن يكون له أثر مالي جوهري على البيانات المالية للشركة.

إيضاحات حول القوائم المالية (يتبع)
للسنة المنتهية في ٣١ كانون الأول ٢٠١٦
(بالدينار الأردني)

٣- ملخص لأهم السياسات المحاسبية

إعداد البيانات المالية

تم إعداد البيانات المالية بناءً على المعايير الدولية للتقارير المالية.

أساس التحضير

تم عرض هذه البيانات المالية بالدينار الأردني لأن غالبية معاملات الشركة تسجل بالدينار .

لقد تم إعداد القوائم المالية على أساس مبدأ التكلفة التاريخية ، أما الموجودات المالية والمطلوبات المالية فإنها تظهر بالقيمة العادلة. ان السياسات المحاسبية الهامة المتبعة من قبل الشركة هي على النحو التالي:

المبيعات

تتحقق المبيعات عند تسليم البضاعة للعملاء وإصدار الفاتورة وتظهر بالصافي بعد الخصم التجاري أو خصم الكميات.

المصاريف

تتكون مصاريف البيع والتسويق بشكل رئيسي من التكاليف المنفقة لتسويق وبيع منتجات الشركة . ويتم تصنيف المصاريف الأخرى كمصاريف عمومية وإدارية.

تتضمن المصاريف العمومية والإدارية المصاريف المباشرة وغير المباشرة والتي لا تتعلق بشكل مباشر بتكاليف الإنتاج وفقاً للمعايير المحاسبية المتعارف عليها . ويتم توزيع المصاريف إذا دعت الحاجة لذلك بين المصاريف العمومية والإدارية وكلفة المبيعات على أساس ثابت.

النقد وما في حكمه

يتضمن النقد وما في حكمه ، النقد والودائع تحت الطلب والاستثمارات ذات السيولة العالية التي يمكن تسيلها خلال فترة ثلاثة شهور أو أقل.

البضاعة

يتم اظهار البضاعة الجاهزة والبضاعة تحت التصنيع بسعر التكلفة أو صافي القيمة البيعية، أيهما أقل، ويتم تحديد التكلفة للبضاعة الجاهزة والبضاعة تحت التصنيع على أساس طريقة التمييز المحدد، والتي تتضمن كلفة المواد والعمالة ونسبة محددة من المصاريف الصناعية غير المباشرة، في حين يتم اظهار المواد الخام بالتكلفة، ويتم تحديد التكلفة على أساس التمييز المحدد.

قطع الغيار

تظهر قطع الغيار في المستودعات بالتكلفة ، أو صافي القيمة البيعية ، أيهما أقل ، ويتم تحديد التكلفة على أساس المتوسط المرجح.

إيضاحات حول القوائم المالية (يتبع)

للسنة المنتهية في ٣١ كانون الأول ٢٠١٦
(بالدينار الأردني)

انخفاض قيمة الموجودات المالية

بتاريخ كل قائمة مركز مالي ، يتم مراجعة قيم الموجودات المالية ، لتحديد إن كان هنالك مايشير إلى إنخفاض في قيمتها .
أما بالنسبة الى الموجودات المالية مثل الذمم المدينة التجارية والموجودات المقيمة فردياً على أنها غير منخفضة القيمة ، فيتم تقييمها لانخفاض القيمة على أساس جماعي . إن الدليل الموضوعي للإنخفاض بقيمة محفظة الذمم المدينة قد يشمل الخبرة السابقة للشركة فيما يخص تحصيل الدفعات ، والزيادة في عدد الدفعات المتأخرة المحفظة والتي تتعدى معدل فترة الإستدانة كما قد يشمل التغيرات الملحوظة في الأوضاع الإقتصادية المحلية والعالمية المترابطة مع تعثر الذمم الدائنة .

يتم تخفيض القيمة المدرجة للأصل المالي بمبلغ خسارة الإنخفاض بالقيمة مباشرة ، وذلك لكافة الأصول المالية بإستثناء الذمم المدينة التجارية ، حيث تم تخفيض القيمة المدرجة من خلال إستعمال حساب مخصصات. عندما تعتبر إحدى الذمم المدينة غير قابلة للتحصيل يتم عندها شطب مبلغ الذمة والمبلغ المقابل في حساب المخصصات .

الغاء الإعتراف

تقوم الشركة بإلغاء الإعتراف بأصل مالي فقط عند إنتهاء الحقوق التعاقدية المتعلقة باستلام التدفقات النقدية من الأصل المالي أو عندما تحول الشركة الأصل المالي، وبشكل جوهري كافة مخاطر ومنافع الملكية إلى منشأة أخرى . أما في حالة عدم قيام الشركة بتحويل أو الإحتفاظ بشكل جوهري بمخاطر ومنافع الملكية وإستمرارها بالسيطرة على الأصل المحول فإن الشركة تقوم بالإعتراف بحصتها المستبقة في الأصل المحول والمطلوبات المتعلقة به في حدود المبالغ المتوقع دفعها . أما في حالة إحتفاظ الشركة بشكل جوهري بكافة مخاطر ومنافع الملكية للأصل المحول ، فإن الشركة تستمر بالإعتراف بالأصل المالي .

الممتلكات والمعدات

تظهر الممتلكات والمعدات بالكلفة بعد تنزيل الإستهلاكات المتراكمة ، تعتبر مصاريف الإصلاح والصيانة مصاريف إيرادية ، ويجري احتساب الإستهلاكات على اساس الحياة العملية المقدرة للممتلكات وذلك بإستعمال طريقة القسط الثابت. إن معدلات الإستهلاك للبنود الرئيسية لهذه الموجودات هي على النحو الآتي :

معدل الإستهلاك السنوي

٤ %

٥ - ١٠ %

١٥ %

المباني

الآلات والمكانات الصناعية

الرافعات والجرافات والحفارات

يتم مراجعة العمر الإنتاجي وطريقة الإستهلاك بشكل دوري للتأكد من أن طريقة وفترة الإستهلاك تتناسب مع المنافع الاقتصادية المتوقعة من الممتلكات والمعدات.

إيضاحات حول القوائم المالية (يتبع)
للسنة المنتهية في ٣١ كانون الأول ٢٠١٦
(بالدينار الأردني)

يتم إجراء اختبار لتدني القيمة التي تظهر بها الممتلكات والمعدات في قائمة المركز المالي عند ظهور أي أحداث أو تغيرات في الظروف تظهر أن هذه القيمة غير قابلة للإسترداد. في حال ظهور أي مؤشر لتدني القيمة، يتم احتساب خسائر تدني تبعاً لسياسة تدني قيمة الموجودات.

عند أي إستبعاد لاحق للممتلكات والمعدات فإنه يتم الإعراف بقيمة المكاسب أو الخسارة الفائتة، التي تمثل الفرق ما بين صافي عوائد الإستبعاد والقيمة التي تظهر بها الممتلكات والمعدات في قائمة المركز المالي ، مجمل الربح والخسارة.

انخفاض قيمة الموجودات غير المتداولة

تعمل الشركة في تاريخ كل قائمة مركز مالي على مراجعة القيم المدرجة لموجوداتها وذلك لتحديد إن كان هنالك ما يشير إلى أن هذه الموجودات قد تعرضت إلى خسائر انخفاض القيمة. إذا وجد ما يشير إلى ذلك يتم تقدير القيمة القابلة للإسترداد للأصل وذلك لتحديد خسائر انخفاض القيمة (إن وجدت). في حال عدم التمكن من تقدير القيمة القابلة للإسترداد لأصل محدد، تقوم الشركة بتقدير القيمة القابلة للإسترداد للوحدة المنتجة للنقد التي يعود إليها الأصل نفسه. عندما يمكن تحديد أسس توزيع معقولة وثابتة، يتم توزيع الأصول المشتركة إلى وحدات منتجة للنقد محددة، أو يتم توزيعها إلى أصغر مجموعة من الوحدات المنتجة للنقد التي يمكن تحديد أسس توزيع معقولة وثابتة لها.

إن القيمة القابلة للإسترداد هي القيمة العادلة للأصل ناقصاً تكلفة البيع أو القيمة في الاستخدام، أيهما أعلى.

في حال تقدير القيمة القابلة للإسترداد لأصل (أو لوحد منتج للنقد) بما يقل عن القيمة المدرجة، يتم تخفيض القيمة المدرجة للأصل (الوحدة المنتجة للنقد) إلى القيمة القابلة للإسترداد. يتم الإعراف بخسائر الإنخفاض مباشرة في قائمة الدخل الشامل، إلا إذا كان الأصل معاد تقييمه فيتم عندها تسجيل خسائر الإنخفاض كتخفيض من مخصص إعادة التقييم.

المخصصات

يتم تكوين المخصصات عندما يكون على الشركة أي التزام حالي (قانوني أو متوقع) ناتج عن أحداث سابقة والتي تعتبر تكلفة سدادها محتملة ويمكن تقديرها بشكل موثوق.

يتم قياس المخصصات حسب أفضل التوقعات للبدل المطلوب لمقابلة الإلتزام كما بتاريخ قائمة المركز المالي بعد الأخذ بعين الإعتبار المخاطر والأمر غير المؤكدة المحيطة بالإلتزام. عندما يتم قياس المخصص باستخدام التدفقات النقدية المقدرة لسداد الإلتزام الحالي، فإنه يتم الإعراف بالنزلة المدينة كموجودات في حالة كون استلام واستعاضة المبلغ مؤكدة ويمكن قياس المبلغ بشكل موثوق.

التقرير القطاعي

قطاع الأعمال يمثل مجموعة من الموجودات والعمليات التي تشترك معاً في تقديم منتجات أو خدمات خاضعة لمخاطر وعوائد تختلف عن تلك المتعلقة بقطاعات أعمال أخرى والتي يتم قياسها وفقاً للتقارير التي تم إستعمالها من قبل المدير التنفيذي وصانع القرار الرئيسي لدى الشركة.

القطاع الجغرافي يرتبط في تقديم منتجات في بيئة اقتصادية محددة خاضعة لمخاطر وعوائد تختلف عن تلك المتعلقة بقطاعات عمل في بيئات اقتصادية.

إيضاحات حول القوائم المالية (يتبع)
للسنة المنتهية في ٣١ كانون الأول ٢٠١٦
(بالدينار الأردني)

الذمم المدينة

تسجل الذمم المدينة بالمبلغ الأصلي بعد تنزيل مخصص لقاء المبالغ المقدر عدم تحصيلها، يتم تكوين مخصص تدني مدينون عندما يكون هناك دليل موضوعي يشير إلى احتمالية عدم التمكن من تحصيل الذمم المدينة.

الذمم الدائنة والمستحقات

يتم إثبات المطلوبات للمبالغ المستحقة السداد في المستقبل للخدمات أو البضائع المستلمة سواء تمت أو لم تتم المطالبة بها من قبل المورد.

التقاص

يتم اجراء تقاص بين الموجودات المالية والمطلوبات واطهار المبلغ الصافي في قائمة المركز المالي فقط عندما تتوفر الحقوق القانونية المازمة وكذلك عندما يتم تسويتها على أساس التقاص أو يكون تحقق الموجودات وتسوية المطلوبات في نفس الوقت.

تحويل العملات الأجنبية

يتم تحويل المعاملات بالعملة الأجنبية الى الدينار الأردني عند إجراء المعاملة، ويتم تحويل الموجودات والمطلوبات المالية بالعملات الأجنبية في تاريخ الميزانية الى الدينار الأردني بالأسعار السائدة في ذلك التاريخ ان الأرباح والخسائر الناتجة عن التسوية أو تحويل العملات الأجنبية يتم ادراجها ضمن قائمة الدخل.

استخدام التقديرات

إن إعداد القوائم المالية وتطبيق السياسات المحاسبية يتطلب من إدارة الشركة القيام بتقديرات واجتهادات تؤثر في مبالغ الموجودات والمطلوبات المالية والإفصاح عن الالتزامات المحتملة، كما أن هذه التقديرات والاجتهادات تؤثر في الإيرادات والمصاريف والمخصصات، وكذلك التغيرات في القيمة العادلة التي تظهر ضمن قائمة الدخل الشامل وبشكل خاص يتطلب من إدارة الشركة إصدار أحكام واجتهادات هامة لتقدير مبالغ التدفقات النقدية المستقبلية وأوقاتها، إن التقديرات المذكورة مبنية بالضرورة على فرضيات وعوامل متعددة لها درجات متفاوتة من التقدير وعدم التيقن وأن النتائج الفعلية قد تختلف عن التقديرات وذلك نتيجة التغيرات الناجمة عن أوضاع وظروف تلك التقديرات في المستقبل.

إننا نعتقد بأن تقديراتنا ضمن القوائم المالية معقولة ومفصلة على النحو التالي :

- مخصص التزامات محتملة حيث يتم أخذ مخصصات لمواجهة أية التزامات قضائية إستناداً لرأي المستشار القانوني للشركة.
- مخصص تدني مدينون حيث يتم مراجعة مخصص الديون ضمن الأسس الموضوعية من قبل الإدارة ومعايير التقارير المالية الدولية ويتم احتساب المخصص وفقاً للأسس الأكثر تشدداً.

إيضاحات حول القوائم المالية (يتبع)
للسنة المنتهية في ٣١ كانون الأول ٢٠١٦
(بالدينار الأردني)

- تقوم الإدارة بمراجعة دورية للموجودات المالية والتي تظهر بالكلفة لتقدير أي تدني في قيمتها ويتم أخذ هذا التدني في قائمة الدخل الشامل للسنة.
- تقوم الإدارة بإعتماد تقدير الأعمار الإنتاجية للأصول الملموسة بشكل دوري لغايات احتساب الإستهلاك اعتماداً لتلك الأصول وتقديرات الأعمار الإنتاجية المتوقعة في المستقبل، ويتم أخذ خسارة التدني (إن وجدت) في قائمة الدخل الشامل.
- يتم تحميل السنة المالية بما يخصها من نفقة ضريبة الدخل وفقاً للأنظمة والقوانين.

ضريبة الدخل

تخضع الشركة لنص قانون ضريبة الدخل وتعديلاته اللاحقة والتعليمات الصادرة عن دائرة ضريبة الدخل في المملكة الأردنية الهاشمية، ويتم الإستدراك لها وفقاً لمبدأ الإستحقاق، يتم احتساب مخصص الضريبة على أساس صافي الربح المعدل. وتطبيقاً للمعيار المحاسبي الدولي رقم (١٢) فإنه قد يترتب للشركة موجودات ضريبية مؤجلة ناتجة عن الفروقات المؤقتة بين القيمة المحاسبية والضريبة للموجودات والمطلوبات والمتعلقة بالمخصصات هذا ولم يتم اظهار تلك الموجودات ضمن القوائم المالية المرفقة حيث أنها غير جوهرية.

٤ - الممتلكات والمعدات

١ كانون الثاني	الإستبعادات	٣١ كانون الأول	الاضافات	الكلفة:
١١١,٦٧٥	-	٢٠,٧٨٠	١٣٢,٤٥٥	أراضي
٦٧٣,٥٢٤	-	-	٦٧٣,٥٢٤	مباني
٢,٢٠٢,٥٥٠	-	-	٢,٢٠٢,٥٥٠	آلات ومكينات صناعية
٩٤,٤٥١	(٢,١٣٩)	-	٩٢,٣١٢	رافعات وجرافات وحفارات
-	-	١١,٤٣٤	١١,٤٣٤	مشروع الطاقة المتجددة
٣,٠٨٢,٢٠٠	(٢,١٣٩)	٣,١١٢,٢٧٥	٣٢,٢١٤	مجموع الكلفة
٣٤٧,٣٩٣	-	١٣,٤٧٠	٣٦٠,٨٦٣	الاستهلاكات:
٧٧٥,٥٣١	-	٢٢٠,٢٥٥	٩٩٥,٧٨٦	مباني
٩٤,٤٥٠	-	-	٩٢,٣١١	آلات ومكينات صناعية
١,٢١٧,٣٧٤	(٢,١٣٩)	٢٣٣,٧٢٥	١,٤٤٨,٩٦٠	رافعات وجرافات وحفارات
١,٨٦٤,٨٢٦	(٢,١٣٩)	١,٨٦٢,٦٨٧	١,٨٦٢,٦٨٧	مجموع الاستهلاكات
١,٨٦٢,٦٨٧	-	١,٨٦٢,٦٨٧	١,٨٦٢,٦٨٧	القيمة الدفترية الصافية في ١ كانون الثاني
١,٨٦٢,٦٨٧	-	١,٨٦٢,٦٨٧	١,٨٦٢,٦٨٧	القيمة الدفترية الصافية في ٣١ كانون الأول

إيضاحات حول القوائم المالية (يتبع)
للسنة المنتهية في ٣١ كانون الأول ٢٠١٦
(بالدينار الأردني)

٥- المصاريف المدفوعة مقدماً والحسابات المدينة الأخرى

٢٠١٥	٢٠١٦
١١٨	-
٩٨,٣٢٣	٢٦,٥٢٤
٢٨,٩٣٠	٢٨,٩٣٠
٣٢,٦٤٠	٢٣,٧٥٢
٣٠,٣٧٦	-
٢٠,٥٨٦	٣٦,٨٧٥
٢١٠,٩٧٣	١١٦,٠٨١

٦- البضاعة

٢٠١٥	٢٠١٦
١,٨٣٠,٩٧٤	١,٣٦٣,٩٦٠
١,٩٢٥,٦١٩	٢,٤٢٧,٣٦٥
١٦,٥٧٧	١٧٧,١٧٦
٣,٧٧٣,١٧٠	٣,٩٦٨,٥٠١

٧- المدينون والشيكات برسم التحصيل واوراق القبض

٢٠١٥	٢٠١٦
١,٢٧٢,٨٦٥	١,٠٥٥,٠٢٤
٥٥٠	-
٦٢٦,٢١٢	٦٨٣,٢٨٢
-	٨٠
٨,٠٣٧	-
(٦٥,٠٠٠)	(٧٥,٠٠٠)
١,٨٤٢,٦٦٤	١,٦٦٣,٣٨٦

* ان تفاصيل اعمار الذمم المدينة كما في ٣١ كانون الأول كما يلي :

٢٠١٥	٢٠١٦
٣٣٤,٥٠١	٣٠١,٨٧٤
٤٤,٦٩٤	١٠٠,٧٩٩
٢٤٧,٠١٧	٢٨٠,٦٠٩
٦٢٦,٢١٢	٦٨٣,٢٨٢

١ - ١٨٠ يوم

١٨١ - ٢٧٠ يوم

٢٧١ - فما فوق *

* ذمم تجاوزت تاريخ الاستحقاق وغير مشكوك في تحصيلها

إيضاحات حول القوائم المالية (يتبع)
للسنة المنتهية في ٣١ كانون الأول ٢٠١٦
(بالدينار الأردني)

* ان حركة مخصص تدني الذمم المدينة ، كما يلي :

٢٠١٥	٢٠١٦	
٦٠,٠٠٠	٦٥,٠٠٠	الرصيد في بداية السنة
٥,٠٠٠	١٠,٠٠٠	التحويلات نتيجة توقف شركة تابعة
٦٥,٠٠٠	٧٥,٠٠٠	

٨- النقد وما في حكمه

٢٠١٥	٢٠١٦	
١٢,٢٤٧	٣,٨١٨	نقد في الصندوق
٥٤,٧٩٥	٤٧,٥٧٩	نقد لدى البنوك
٦٧,٠٤٢	٥١,٣٩٧	

٩- الاحتياطات

الإحتياطي الإلجباري:

تماشياً مع متطلبات قانون الشركات في المملكة الأردنية الهاشمية والنظام الأساسي للشركة ، تقوم الشركة بتكوين احتياطي إلجباري بنسبة ١٠ بالمئة من الربح الصافي حتى يبلغ هذا الاحتياطي ربع رأسمال الشركة ويجوز الاستمرار في اقتطاع هذه النسبة بموافقة الهيئة العامة للشركة إلى أن يبلغ هذا الاحتياطي ما يعادل مقدار رأسمال الشركة المصرح به . إن هذا الاحتياطي غير قابل للتوزيع كأنصبة أرباح على المساهمين.

الاحتياطي الاختياري:

تماشياً مع متطلبات قانون الشركات في المملكة الأردنية الهاشمية والنظام الأساسي للشركة ، فإنه يجوز للشركة أن تقوم بتكوين احتياطي اختياري بما لا يزيد على ٢٠ بالمئة من الربح الصافي ، أن هذا الاحتياطي قابل للتوزيع كأنصبة أرباح على الملاك بعد موافقة الهيئة العامة للشركة على ذلك.

بتاريخ ١٨ نيسان ٢٠١٥ وافقت الهيئة العامة للشركة في اجتماعها العادي بتوزيع الاحتياطي الاختياري كأرباح على المساهمين والبالغ قيمته ٣٥٠,٠٩٨ دينار اردني، وتوزيع ارباح نقدية للمساهمين بنسبة ١,٢٥% من رأسمال الشركة والبالغ ٤,٠٠٠,٠٠٠ دينار اردني وما قيمته ٤٥,٠٠٠ دينار اردني.

بتاريخ ٢٣ نيسان ٢٠١٦ وافقت الهيئة العامة للشركة في اجتماعها العادي بتوزيع ارباح نقدية للمساهمين بنسبة ١,٥% من رأسمال الشركة والبالغ ٤,٠٠٠,٠٠٠ دينار اردني وما قيمته ٦٠,٠٠٠ دينار اردني.

شركة رخام الأردن
(شركة مساهمة عامة محدودة)

إيضاحات حول القوائم المالية (يتبع)
للسنة المنتهية في ٣١ كانون الأول ٢٠١٦
(بالدينار الأردني)

١٠- القروض

٢٠١٥	٢٠١٦	
٤٢٧,١١٦	٢٤١,٩٠٣	قرض البنك الأهلي
-	٣٦٩,٦٠٩	قرض البنك الاردني الكويتي
-	٤٩٦,٢٦٩	قرض البنك العربي
١٦٥,٣٧٢	٣٨٨,٢٢٥	ينزل : الجزء المتداول من قرض طويل الاجل
٢٦١,٧٤٤	٧١٩,٥٥٦	الجزء طويل الأجل

قرض البنك الاهلي

حصلت الشركة خلال عام ٢٠١١ على قرض متناقص من البنك الاهلي بقيمة ١.٢٠٠.٠٠٠ دولار وبما يعادل مبلغ ٨٥٠.٨٠٠ دينار لغايات شراء آلات من ايطاليا يسد القرض بموجب أقساط شهرية عددها ٦٠ قسط قيمة كل قسط ١٤.١٨٠ دينار أردني شامل الفائدة يستحق القسط الاخير بتاريخ ٣٠ حزيران ٢٠١٨.

قرض البنك الاردني الكويتي

حصلت الشركة خلال عام ٢٠١٦ على قرض متناقص من البنك الاردني الكويتي بقيمة ٤٠٠,٠٠٠ دينار اردني لشراء معدات صناعية ويسد القرض بموجب اقساط شهرية عددها ٦٠ قسط بقيمة كل قسط ٧,٤٧١ دينار اردني شامل الفائدة.

قرض البنك العربي

حصلت الشركة خلال عام ٢٠١٦ على قرض متناقص من البنك العربي بقيمة ٦٠٠,٠٠٠ دينار اردني لتحديث خطوط الانتاج الحالية وبناء هنجر جديد للشركة ، ويسد القرض بموجب اقساط شهرية عددها ٥٤ قسط قيمة كل قسط ١١,١٠٠ دينار اردني شامل الفائدة ما عدا القسط الاخير بقيمة ١١,٧٠٠ دينار اردني.

١١- قرض قصير الاجل

حصلت الشركة خلال عام ٢٠١٦ على قرض متجدد من البنك الاردني الكويتي بسقف ممنوح بقيمة ٥٠٠,٠٠٠ دينار لغايات تمويل الاعتمادات وتسدد كل عملية تمويل خلال ٦ شهور بحد اقصى.

شركة رخام الأردن
(شركة مساهمة عامة محدودة)

إيضاحات حول القوائم المالية (يتبع)
للسنة المنتهية في ٣١ كانون الأول ٢٠١٦
(بالدينار الأردني)

١٢- المصاريف المستحقة والحسابات الدائنة الأخرى

٢٠١٦	٢٠١٥	
١٢,٧٣٤	١٢,٠٢٢	مصاريف مستحقة
-	١٧,٦٠١	ضريبة الدخل (إيضاح - ١٦)
١,٢٢٢	١,٢٢٢	مخصص رسوم الجامعات
٧,٧٨١	٧,٦٠٧	مؤسسة الضمان الاجتماعي
٤,٣٩١	١٥,٥٣٩	أرصدة دائنة أخرى
٢٥,٧٠٦	-	أمانات ضريبة مبيعات
٥١,٨٣٤	٥٣,٩٩١	

١٣- المعاملات مع جهات ذات علاقة

قامت الشركة خلال السنة بإجراء المعاملات مع الجهات ذات علاقة التالية :

الاسم	العلاقة
الشركة الاردنية للرخام والجرانيت ذ.م.م	شركة مملوكة من قبل اعضاء مجلس الادارة

ان المعاملات التي تمت مع الاطراف ذات العلاقة هي كما يلي :

٢٠١٦	٢٠١٥	
-	٢٦٤,٢٤٦	مشتريات
٨٠	١,١٥٣,٦٨٨	مبيعات

٢٠١٦	٢٠١٥	
٥٣,٣٥٠	٥٧,٨١٣	رواتب ومكافآت أعضاء مجلس الادارة

مطلوب من جهات ذات علاقة :

٢٠١٦	٢٠١٥	
٨٠	-	الشركة الاردنية للرخام والجرانيت ذ.م.م

شركة رخام الأردن
(شركة مساهمة عامة محدودة)

إيضاحات حول القوائم المالية (يتبع)
للسنة المنتهية في ٣١ كانون الأول ٢٠١٦
(بالدينار الأردني)

١٤- الدائنون والشيكات آجلة

٢٠١٥	٢٠١٦	
٢٢٣,٧٤٥	٧٣٧,٠٤٣	ذمم دائنة
٩,٨٣٤	٦٦,٧٧٦	شيكات آجلة
٤٥١,٥٥٦	-	دفعات مقدمة من العملاء
٦٨٥,١٣٥	٨٠٣,٨١٩	

١٥- البنوك الدائنة

تتمثل هذه البنوك الدائنة في التسهيلات البنكية الممنوحة من قبلهم وذلك على النحو التالي:-

الرصيد المستغل	٢٠١٥	٢٠١٦	السقف الممنوح	
١٣٧,٥٢٩	٣٨٣,٦٠٠	٥٠٠,٠٠٠		البنك العربي جاري مدين/ دينار
٨٧٦,١٤٧	-	١,٠٠٠,٠٠٠		البنك العربي تسهيلات متجددة عن شيكات مظهرة
٢١٣,٠٠٠	٣٤٣,٠١٤	٣٥٥,٠٠٠		البنك العربي جاري مدين / دولار
١١٠,٧٥٣	١٦١,١٨٩	٢٠٠,٠٠٠		البنك الاهلي جاري مدين
٤١٢,٠٠٦	-	٥٠٠,٠٠٠		البنك الاهلي تسهيلات متجددة عن شيكات مظهرة
-	٨١,٢٣٤	٣٠٠,٠٠٠		البنك الاردني الكويتي جاري مدين مقابل شيكات
١,٧٤٩,٤٣٥	٩٦٩,٠٣٧			الاجمالي

إن هذه التسهيلات مأخوذة بضمان الكفالة الشخصية لاعضاء مجلس الادارة .

١٦- ضريبة الدخل

إن حركة مخصص ضريبة الدخل كما في ٣١ كانون الأول هي كما يلي:

٢٠١٥	٢٠١٦	
١٧,٦٠١	١٧,٦٠١	الرصيد في ١ كانون الثاني
-	-	المخصص للسنة
-	٤,٩٢٩	مخصص ضريبة سنوات سابقة
-	(٢٢,٥٣٠)	المسدد خلال السنة
١٧,٦٠١	-	الرصيد في ٣١ كانون الأول

شركة رخام الأردن
(شركة مساهمة عامة محدودة)

إيضاحات حول القوائم المالية (يتبع)
للسنة المنتهية في ٣١ كانون الأول ٢٠١٦
(بالدينار الأردني)

تمثل ضريبة الدخل الظاهرة في قائمة الدخل مما يلي :

٢٠١٥	٢٠١٦	
-	-	ضريبة الدخل المستحقة عن ارباح السنة
-	٤,٩٢٩	ضريبة الدخل عن سنوات سابقة
-	٤,٩٢٩	

ملخص تسوية الربح المحاسبي مع الربح الضريبي :

٢٠١٥	٢٠١٦	
٦٨,٢٠١	١٠٤,٥٢٥	الربح المحاسبي
٩,١٨٦	١٤,٧٤٧	يضاف : مصاريف غير مقبولة ضريبيا
(٤٩,١٧٦)	(٨٦,١٨١)	ينزل : إيرادات غير خاضعة للضريبة
٢٨,٢١١	٣٣,٠٩١	
٣,٩٥٠	٤,٦٣٣	ضريبة دخل السنة قبل الضرائب المدفوعة
(٤,١٨٦)	(٤,٧٤٧)	ينزل : رصيد ضريبة دخل المسقفات للسنة
(٢٣٦)	(١١٤)	
-	-	ضريبة الدخل للسنة
%١٤	%١٤	نسبة ضريبة الدخل القانونية
%-	%-	نسبة ضريبة الدخل الفعلية

أنهت الشركة وضعها الضريبي مع دائرة ضريبة الدخل حتى نهاية عام ٢٠١٤ وقد قامت الشركة بتقديم كشف التقدير الذاتي لعام ٢٠١٥ ولم يتم مراجعة السجلات المحاسبية للشركة من قبل دائرة ضريبة الدخل والمبيعات.

١٧ - المبيعات

٢٠١٥	٢٠١٦	
٢,٦٠٨,٠١٥	١,٦٨٩,٤٨٥	مبيعات محلية
٤,٥٤٦,٢٤٩	٧,٠٠٠,٨٩٥	مبيعات خارجية
٧,١٥٤,٢٦٤	٨,٦٩٠,٣٨٠	
(٢,٤٤٥)	(٨٥٠)	خصم مسموح به
٧,١٥١,٨١٩	٨,٦٨٩,٥٣٠	

شركة رخام الأردن

(شركة مساهمة عامة محدودة)

إيضاحات حول القوائم المالية (يتبع)

للسنة المنتهية في ٣١ كانون الأول ٢٠١٦

(بالدينار الأردني)

١٨ - المصاريف البيعية والتسويقية

٢٠١٥	٢٠١٦
١١٢,٨٨٣	١٥٢,٧٦٢
١٦,٢٥٠	١٥,٤٢٢
٤,٦٠٧	١,٨١٨
-	٦٣,٠٠٠
١٣٣,٧٤٠	٢٣٣,٠٠٢

مصاريف تسويق

رسوم وشحن

عمولات بيع

اجور نقل

١٩ - المصاريف الإدارية والعمومية

٢٠١٥	٢٠١٦
٢٥٠,٣٠٧	٢٦٤,٢٤٠
٢٨,٧٩٦	٦٣,٩٢٤
٢٧٩,٥١٧	٢٣٣,٧٢٥
٤,٠٤٤	٣,٩٤٩
٢,١٢٤	٢,٤٢٢
١٥,٠٩٦	١٩,٧١٨
٣,٩٨٢	٣,٩٩١
١٨,٤٧٢	٧,٧٧١
٧,٠١٩	٨,١٢٦
٣,٣٢٥	٨,٣٥٦
١٣,٤٠٦	٩,٥٧٨
١,١٤٢	١٠,٧٦٢
٢,٠٥٠	-
٣٨,٢٢٥	١٢,٦٩٦
-	٨,٥٩٩
-	٢٨,٨٧٧
٨,١٢١	١٠,٠٦٦
٦٧٥,٦٢٦	٦٩٦,٨٠٠

رواتب وأجور وملحقاتها

مساهمة الشركة في الضمان الاجتماعي

استهلاكات

ضيافة

بريد وبرق وهاتف

رسوم ورخص وإشتراكات

قرطاسية ومطبوعات

أتعاب مهنية

مواصلات

صيانة

سفر وتنقلات

تبرعات

إيجار ارض المنطقة الحرة السورية

رسوم جمركية وحاوليات

ارصفة وساحات واسوار

كهرباء

متنوعة

٢٠ - الإيرادات والمصاريف الأخرى

٢٠١٥	٢٠١٦
٨,٨٨٢	(٢,٥٣١)
٢,١٠٤	٧٨
١٠,٩٨٦	(٢,٤٥٣)

فروقات عملة

أخرى

إيضاحات حول القوائم المالية (يتبع)
للسنة المنتهية في ٣١ كانون الأول ٢٠١٦
(بالدينار الأردني)

٢١ - الالتزامات المحتملة

يوجد على الشركة كما في ٣١ كانون الأول التزامات محتملة عن كفالات بنكية ٧٠,٠٠٠ دينار أردني (٢٠١٥: ٧٠,٠٠٠ دينار أردني).

٢٢ - الأدوات المالية

إدارة مخاطر رأس المال

تقوم الشركة بإدارة رأسمالها لتتأكد بأن الشركة تبقى مستمرة بينما تقوم بالحصول على العائد الأعلى من خلال الحد الأمثل لأرصدة الديون وحقوق الملكية. لم تتغير استراتيجية الشركة الإجمالية عن سنة ٢٠١٥.

إن هيكل رأس مال الشركة يضم حقوق الملكية العائدة للمساهمين في الشركة والتي تتكون من رأس المال، واحتياطيات والأرباح المدورة كما هي مدرجة في بيان التغيرات في حقوق الملكية.

معدل المديونية

يقوم مجلس إدارة الشركة بمراجعة هيكلية رأس المال بشكل دوري. وكجزء من هذه المراجعة، يقوم مجلس الإدارة بالأخذ بالإعتبار تكلفة رأس المال والمخاطر المرتبطة بكل فئة من فئات رأس المال والدين. إن هيكل رأسمال الشركة يضم ديون من خلال الاقتراض، لم تقم الشركة بتحديد حد أقصى لمعدل المديونية.

إن معدل المديونية في نهاية السنة هو كما يلي:-

٢٠١٥	٢٠١٦	
٢,١٧٦,٥٥١	٢,٢٧٠,٣٤٦	المديونية
٤,١٥٧,٧٨٣	٤,١٩٧,٣٧٩	حقوق الملكية
%٥٢	%٥٤	معدل المديونية / حقوق الملكية

إدارة المخاطر المالية

إن نشاطات الشركة يمكن أن تتعرض بشكل رئيسي لمخاطر مالية ناتجة عن ما يلي:-

إدارة مخاطر العملات الأجنبية

لا تتعرض الشركة لمخاطر هامة مرتبطة بتغيير العملات الأجنبية وبالتالي لا حاجة لإدارة فاعلة لهذا التعرض.

إدارة مخاطر سعر الفائدة

تنتج المخاطر المتعلقة بمعدلات الفائدة بشكل رئيسي عن إقتراضات الأموال بمعدلات فائدة متغيرة (عائمة) وعن ودائع قصيرة الأجل بمعدلات فائدة ثابتة.

تتمثل حساسية قائمة الدخل الشامل بأثر التغيرات المفترضة الممكنة بأسعار الفوائد على ربح الشركة لسنة واحدة، ويتم إحتسابها بناءً على المطلوبات المالية والتي تحمل سعر فائدة متغير كما في نهاية السنة.

إيضاحات حول القوائم المالية (يتبع)
للسنة المنتهية في ٣١ كانون الأول ٢٠١٦
(بالدينار الأردني)

يوضح الجدول التالي حساسية قائمة الدخل الشامل للتغيرات الممكنة المعقولة على أسعار الفائدة كما في ٣١ كانون الأول، مع بقاء جميع المتغيرات الأخرى المؤثرة ثابتة :

العملة	الزيادة بسعر الفائدة	الأثر على ربح السنة
دينار أردني	(نقطة مئوية)	٢٠١٦ ٢٠١٥
	٢٥	- ٦,٥٧٩ - ٦,٢١٨
العملة	النقص بسعر الفائدة	الأثر على ربح السنة
دينار أردني	(نقطة مئوية)	٢٠١٦ ٢٠١٥
	٢٥	+ ٦,٥٧٩ + ٦,٢١٨

إدارة مخاطر الائتمان

تتمثل مخاطر الائتمان في عدم التزام أحد الأطراف لعقود الأدوات المالية بالوفاء بالتزاماته التعاقدية مما يؤدي إلى تكبد الشركة لخسائر مالية، ونظراً لعدم وجود أي تعاقدات مع أي أطراف أخرى فإنه لا يوجد أي تعرض للشركة لمخاطر الائتمان بمختلف أنواعها. إن التعرض الائتماني الهام بالنسبة لأي جهة أو مجموعة جهات لديها خصائص متشابهة تم الإفصاح عنها في إيضاح رقم (١٣) . وتصنف الشركة الجهات التي لديها خصائص متشابهة إذا كانت ذات علاقة . وفيما عدا المبالغ المتعلقة بالأموال النقدية . إن مخاطر الائتمان الناتجة عن الأموال النقدية هي محددة حيث أن الجهات التي يتم التعامل معها هي بنوك محلية لديها سمعات جيدة والتي يتم مراقبتها من الجهات الرقابية.

إن المبالغ المدرجة في هذه البيانات المالية تمثل تعرضات الشركة الأعلى لمخاطر الائتمان للذمم المدينة التجارية والأخرى والنقد ومرادفات النقد .

إدارة مخاطر السيولة

إن مسؤولية إدارة مخاطر السيولة تقع على مجلس الإدارة وذلك لإدارة متطلبات الشركة النقدية والسيولة قصيرة الأجل ومتوسطة الأجل وطويلة الأجل. وتقوم الشركة بإدارة مخاطر السيولة من خلال مراقبة التدفقات النقدية المستقبلية والمقيمة بصورة دائمة وتقابل تواريخ استحقاق الموجودات والمطلوبات النقدية.

إيضاحات حول القوائم المالية (يتبع)
للسنة المنتهية في ٣١ كانون الأول ٢٠١٦
(بالدينار الأردني)

يبين الجدول الآتي الاستحقاقات المتعاقد عليها لمطلوبات الشركة المالية غير المشتقة . تم إعداد الجداول بناءً على التدفقات النقدية غير المخصومة للمطلوبات المالية وذلك بموجب تواريخ الإستحقاق المبكرة التي قد يطلب بموجبها من الشركة أن تقوم بالتسديد أو القبض. يضم الجدول التدفقات النقدية للمبالغ الرئيسية والفوائد.

معدل الفائدة	سنة وأقل	أكثر من سنة	المجموع
: ٢٠١٦			
أدوات لا تحمل فائدة	١,٠٩٧,٢٩٨	-	١,٠٩٧,٢٩٨
أدوات تحمل فائدة	١,٩١١,٨٦١	٧١٩,٥٥٦	٢,٦٣١,٤١٧
المجموع	٣,٠٠٩,١٥٩	٧١٩,٥٥٦	٣,٧٢٨,٧١٥
: ٢٠١٥			
أدوات لا تحمل فائدة	١,٥٩٠,٢١٣	-	١,٥٩٠,٢١٣
أدوات تحمل فائدة	٢,٢٢٨,١٠٧	٢٦١,٧٤٤	٢,٤٨٩,٨٥١
المجموع	٣,٨١٨,٣٢٠	٢٦١,٧٤٤	٤,٠٨٠,٠٦٤

٢٣- معلومات قطاعية

تعمل الشركة في قطاع العمل الرئيسي الذي يتكون من انشاء وإقامة المصانع اللازمة لقص الحجر والرخام والجرانيت والتفتيب عن خاماتها واستخراجها بالإضافة الى تصنيع وتشكيل حجر البناء والرخام والجرانيت بكافة أشكاله وأنواعه وتجهيزها وبيعها بالسوق المحلي وتصديرها، واستيراد الخامات من مادة الرخام والجرانيت ومدخلاتها ولوازمها لتصنيعها و/أو الإتجار بها ، وتعمل الشركة في قطاع جغرافي واحد هو المملكة الأردنية الهاشمية.

٢٤- المصادقة على القوائم المالية

تمت المصادقة على القوائم المالية من قبل إدارة الشركة بتاريخ ٨ شباط ٢٠١٧ وتمت الموافقة على نشرها وتتطلب هذه القوائم المالية موافقة الهيئة العامة للمساهمين.

٢٥- أرقام المقارنة

تم إعادة تبويب بعض أرقام سنة ٢٠١٥ لتتفق مع العرض لسنة ٢٠١٦.