

كلمة
رئيس مجلس الإدارة

السادة المساهمين الكرام

السلام عليكم ورحمة الله وبركاته وبعد ،

يتشرف رئيس وأعضاء مجلس إدارة شركة المصانع العربية الدولية للأغذية والاستثمار أن يرحب بكم في إجتماع الهيئة العامة العادي التاسع عشر لشركة المصانع العربية الدولية للأغذية والاستثمار ، وينتهد هذه المناسبة ليضع بين أيديكم تقرير مجلس الإدارة التاسع عشر والذي يبين لكم من خلاله أهم الأحداث التي مرت على الشركة خلال العام المالي 2013 ، وأهم ما يميز التقرير هذا العام هو توصية المجلس للهيئة العامة بتوزيع أرباح على المساهمين بنسبة 12,5% من راس المال .

وفي النهاية أتوجه وإياكم بالدعوة إلى الله عز وجل أن يحفظ هذا البلد وأن يمد جلالة الملك عبد الله الثاني بن الحسين بالصحة والعافية وأن يحفظه سندا وذخرا للوطن ،،،

والسلام عليكم ورحمة الله وبركاته

عبد الله أبو خديجة

رئيس مجلس الإدارة

تقرير مجلس الإدارة

1- أ - أنشطة الشركة الرئيسية :

إن نشاط الشركة الرئيسي هو تصنيع أغذية الأطفال والاستثمار ، أما حالياً فإن الشركة تركز في أعمالها على النشاط الاستثماري فقط .

ب- أماكن الشركة الجغرافية وعدد الموظفين في كل منها :

- عنوان الشركة : مجمع الهيثم التجاري (مساكن كابييتال) بناية رقم 156 - شارع المدينة المنورة - الطابق الثاني- مكتب رقم 205 (هاتف رقم 5522581 - فاكس رقم 5532683) .
- لا يوجد للشركة أية فروع أخرى سواء داخل أو خارج الأردن .
- يبلغ عدد موظفي الشركة (4) أربعة موظفين فقط .

ج - حجم الاستثمار الرأسمالي للشركة :

بلغ حجم الاستثمار الرأسمالي للشركة كما في 2013/12/31 (14,125,957) دينار .

2- الشركات التابعة للشركة :

لا يوجد شركات تابعة للشركة .

3- أ- أسماء أعضاء مجلس الإدارة ونبذة تعريفية عن كل واحد منهم :

الإسم : عبد الله عبد الحليم محمود أبو خديجة
الجنسية : أردنية
سنة الميلاد : 1943
المؤهل العلمي : دبلوم لغة انجليزية / إدارة أعمال 1975

الخبرات السابقة :

- 1981-1965 - مسؤول في قصور الضيافة - دولة قطر ومدير مكتب القيادة العامة للقوات المسلحة القطرية برتبة رائد
- 1989-1972 - مدير عام ورئيس هيئة مديرين وشريك في مجموعة شركات في دولة قطر
- 1981-1974 - مدير مكتب القيادة العامة للقوات المسلحة القطرية
- 2001-1998 - نائب رئيس مجلس أمناء جامعة العلوم التطبيقية/الأردن
- 2013-1990 - رئيس مجلس إدارة ورئيس هيئة مديرين ومدير عام لمجموعة شركات مساهمة/ الأردن

العمل الحالي :

- 1994 - رئيس مجلس إدارة الشركة العربية الدولية للتعليم والاستثمار متفرغ لأعمال الشركة منذ عام 1994
- رئيس مجلس إدارة شركة المصانع العربية الدولية للأغذية والاستثمار منذ عام 1994
- رئيس مجلس إدارة شركة مستشفى ابن الهيثم منذ عام 1998 .
- رئيس هيئة مديري شركة الأمناء للاستثمار وإدارة المحافظ المالية منذ عام 2005
- رئيس مجلس إدارة شركة مدارس الاتحاد منذ 2006/9/30
- رئيس مجلس إدارة الشركة الأولى للتمويل منذ 2012/3/27
- رئيس هيئة مديري شركة عبر العالم للتكنولوجيا والمعلوماتية منذ 2012/9/2

الإسم : مدحت عبد اللطيف أحمد مسعود
الجنسية : أردنية
سنة الميلاد : 1941
المؤهل العلمي : ماجستير اقتصاد 1972

الخبرات السابقة :

- مدير مكتب وزير المالية والبتترول/ الدوحة- قطر 1987-1972
- الخبير المالي والبترولي في وزارة المالية والبتترول في قطر 1990-1987
- عضو لجنة استثمارات بنك قطر المركزي 1990-1975
- المنسق العام لجامعة العلوم التطبيقية وعضو مجلس إدارة الشركة العربية الدولية للتعليم والاستثمار 1996-1993
- نائب رئيس مجلس إدارة شركة المصانع للأغذية والاستثمار 1998-1993
- رئيس مجلس أمناء جامعة العلوم التطبيقية 1999-1996
- عضو مجلس إدارة شركة المصانع العربية الدولية للأغذية والاستثمار 2012-2005

العمل الحالي :

- عضو مجلس إدارة الشركة العربية الدولية للتعليم والاستثمار منذ 2006/4/1
- نائب رئيس مجلس إدارة شركة المصانع العربية الدولية للأغذية والاستثمار منذ 2012/7/23

الإسم : هجرة محمد الفارس حماد
الجنسية : أردنية
سنة الميلاد : 1950
المؤهل العلمي : الثانوية العامة 1968

الخبرات السابقة:

- مدرسة في وزارة التربية والتعليم- دولة قطر 1979-1968
- عضو مجلس إدارة الشركة العربية الدولية للتعليم والاستثمار 2006-1999
- عضو مجلس إدارة شركة مدارس الإتحاد ممثلاً للشركة العربية الدولية للتعليم والإستثمار 2012/10/1-2012/7/1
- عضو مجلس إدارة شركة مستشفى إبن الهيثم ممثلاً لشركة المصانع العربية الدولية للأغذية والإستثمار 2012/7/1-2012/10/1
- عضو مجلس إدارة شركة الأولى للتمويل 2012/10/1-2012/7/24
- عضو هيئة مديري شركة الأمناء للإستثمار وإدارة المحافظ المالية (محدودة المسؤولية) ممثلاً لشركة المصانع العربية الدولية للأغذية والإستثمار 2012/10/1-2012/7/1

العمل الحالي:

- عضو مجلس إدارة شركة المصانع العربية الدولية للأغذية والاستثمار منذ عام 2003
- عضو مجلس إدارة الشركة العربية الدولية للتعليم والاستثمار منذ 2007/1/1

الإسم : سحر عبد الله عبد الحليم أبو خديجة
الجنسية : أردنية
سنة الميلاد : 1973
المؤهل العلمي : ماجستير مصارف 2002

الخبرات السابقة:

- عضو مجلس أمناء جامعة العلوم التطبيقية الخاصة 2001-2009
- رئيس هيئة مديري شركة عبر العالم للتكنولوجيا والمعلوماتية 2009/10/29 - 2012/9/1

العمل الحالي :

- عضو مجلس إدارة الشركة العربية الدولية للتعليم والاستثمار منذ عام 2002.
- مدير عام شركة المصانع العربية الدولية للأغذية والاستثمار منذ 2007/7/25
- عضو مجلس إدارة شركة المصانع العربية الدولية للأغذية والاستثمار منذ 2007/3/22

الإسم : محمد عبد الله عبد الحليم أبو خديجة
الجنسية : أردنية
سنة الميلاد : 1977
المؤهل العلمي : ماجستير تسويق 2005

الخبرات السابقة :

- عضو مجلس إدارة ومدير عام مجموعة شركات 1997 - 2009
- نائب رئيس مجلس إدارة شركة المصانع العربية الدولية للأغذية والاستثمار 2007/3/25-2012/7/23

العمل الحالي :

- نائب رئيس مجلس إدارة شركة الأولى للتمويل منذ عام 2010
- عضو مجلس إدارة الشركة العربية الدولية للتعليم والاستثمار منذ عام 2000
- عضو مجلس أمناء جامعة العلوم التطبيقية الخاصة منذ عام 2003
- عضو مجلس إدارة شركة مستشفى ابن الهيثم منذ عام 2002 ممثلاً عن شركة المصانع العربية الدولية للأغذية والاستثمار
- عضو هيئة مديري شركة الأمان للاستثمار وإدارة المحافظ المالية منذ عام 2005 ممثلاً عن شركة المصانع العربية الدولية للأغذية والاستثمار
- عضو مجلس إدارة شركة مدارس الاتحاد منذ 2007/7/4 ممثلاً عن الشركة العربية الدولية للتعليم والاستثمار
- عضو مجلس إدارة شركة المصانع العربية الدولية للأغذية والاستثمار ممثلاً عن الشركة العربية الدولية للتعليم والاستثمار منذ 2012/10/1
- مدير عام شركة مدارس الاتحاد منذ 2012/10/2 .

الإسم : إبراهيم عبد الله عبد الحليم أبو خديجة

الجنسية : أردني

سنة الميلاد : 1984

المؤهل العلمي : ماجستير محاسبة – جامعة العلوم التطبيقية 2010

الخبرات السابقة :

- عضو مجلس إدارة الشركة الأمريكية للتأمين من 2006-2007.

العمل الحالي :

- نائب رئيس هيئة مديري شركة عبر العالم للتكنولوجيا والمعلوماتية منذ 2009/11/23 ممثلاً عن الشركة العربية الدولية للتعليم والاستثمار .
- عضو مجلس إدارة شركة المصانع العربية الدولية للأغذية والاستثمار منذ عام 2005.
- مساعد المدير العام وعضو مجلس إدارة الشركة العربية الدولية للتعليم والاستثمار منذ 2006/4/1.
- عضو هيئة مديري شركة الأمان للاستثمار وإدارة المحافظ المالية منذ 2006/3/9.
- عضو مجلس إدارة شركة مدارس الإتحاد منذ 2006/9/30 ممثلاً عن شركة المصانع العربية الدولية للأغذية والاستثمار .
- عضو مجلس إدارة شركة مستشفى ابن الهيثم منذ 2007/3/18 ممثلاً عن الشركة العربية الدولية للتعليم والاستثمار .
- عضو مجلس أمناء جامعة العلوم التطبيقية منذ 2009/11/5.
- عضو مجلس إدارة الشركة الأولى للتمويل منذ 2010/4/28.

الإسم : الدكتور أحمد عبد الله عبد الحليم أبو خديجة

الجنسية : أردني

سنة الميلاد : 1987

المؤهل العلمي : بكالوريوس صيدلة – جامعة العلوم التطبيقية 2010

الخبرات السابقة :

- عضو هيئة مديري شركة عبر العالم للتكنولوجيا والمعلوماتية 2008/8/28-2009/10/29.

العمل الحالي :

- مدير عام مستشفى ابن الهيثم منذ 2011/2/1.
- عضو مجلس إدارة شركة مستشفى ابن الهيثم منذ 2008/6/20 ممثلاً عن الشركة العربية الدولية للتعليم والاستثمار .
- عضو هيئة مديري شركة الأمان للاستثمار وإدارة المحافظ المالية منذ 2008/7/1 ممثلاً عن الشركة العربية الدولية للتعليم والاستثمار .
- عضو مجلس إدارة الشركة العربية الدولية للتعليم والاستثمار منذ 2008/6/20.
- عضو مجلس إدارة شركة مدارس الإتحاد ممثلاً عن شركة الأمان للاستثمار وإدارة المحافظ المالية منذ 2009/2/5.
- عضو مجلس إدارة شركة المصانع العربية الدولية للأغذية والاستثمار منذ 2009/11/16.
- عضو مجلس إدارة الشركة الأولى للتمويل منذ 2010/4/28.

3-ب- أسماء ورتب أشخاص الإدارة العليا ونبذة تعريفية عن كل واحد منهم :

الإسم : سحر عبد الله عبد الحليم أبو خديجة / المدير العام
الجنسية : أردنية
سنة الميلاد : 1973
المؤهل العلمي : ماجستير مصارف 2002

الخبرات السابقة:

- عضو مجلس أمناء جامعة العلوم التطبيقية الخاصة 2001-2009
- رئيس هيئة مديري شركة عبر العالم للتكنولوجيا والمعلوماتية 2009/10/29 - 2012/9/1

العمل الحالي :

- عضو مجلس إدارة الشركة العربية الدولية للتعليم والاستثمار منذ عام 2002.
- مدير عام شركة المصانع العربية الدولية للأغذية والاستثمار منذ 2007/7/25
- عضو مجلس إدارة شركة المصانع العربية الدولية للأغذية والاستثمار منذ 2007/3/22

الإسم : عماد محمد سعيد أبو شنب / مدير مالي غير متفرغ
الجنسية : أردنية
سنة الميلاد : 1981
المؤهل العلمي : بكالوريوس محاسبة 2004

الخبرات السابقة :

- شركة غوشة وشركاه مدقق خارجي من 2005-2006 .
- مدقق داخلي مجموعة شركات مجمع الشرق الأوسط (LG) 2007-2010
- شركة الامناء للاستثمار مدير مالي - مدقق داخلي 2010-2013

الإسم : أمجد خليل أحمد محيسن / مسؤول شؤون المساهمين (عمل إضافي)
الجنسية : أردنية
سنة الميلاد : 1968
المؤهل العلمي : دبلوم محاسبة / 1986

الخبرات السابقة :

- الشركة العربية الدولية للتعليم والاستثمار 1991/2/11 - 1996/12/31 (شؤون المساهمين).
- شركة المصانع العربية الدولية للأغذية والاستثمار 1997/1/1 - 2009/9/11 (أمين سر مجلس الإدارة مسؤول قسم المساهمين).

4- أسماء كبار مالكي الأسهم وعدد الأسهم المملوكة لكل منهم مقارنة مع السنة السابقة :

الرقم	الإسم	عدد الأسهم كما في 2013/12/31	النسبة %	عدد الأسهم كما في 2012/12/31	النسبة %
1	الشركة العربية الدولية للتعليم والاستثمار	4.821.695	%45,9	4.821.695	%45,9
2	عبد الله عبد الحليم محمود أبو خديجة	2,925,329	%27,86	2,925,329	%27,86
3	هجرة محمد الفارس حماد	681,002	%6,49	681,002	%6,49

5- الوضع التنافسي للشركة ضمن قطاع نشاطها :

- حيث أن الشركة لا تزاول أية نشاطات سوى النشاطات الاستثمارية في الأسهم فإنه من الصعب جدا تحديد وضعها التنافسي ضمن قطاع نشاطها ، كما أن نشاطات الشركة تقتصر على السوق المحلي ولا تزاول أية نشاطات خارج الأردن.

6- درجة الاعتماد على موردين محددین أو عملاء رئيسيين محليا أو خارجيا :

- لا يوجد اعتماد على موردين محددین أو عملاء رئيسيين محليا أو خارجيا يشكلون 10% فأكثر من إجمالي المشتريات و/أو المبيعات .

7- الحماية الحكومية أو الامتيازات التي تتمتع بها الشركة أو أي من منتجاتها بموجب القوانين والأنظمة وغيرها :

- لا يوجد أي حماية حكومية أو امتيازات تتمتع بها الشركة أو أي من منتجاتها بموجب القوانين والأنظمة أو غيرها .

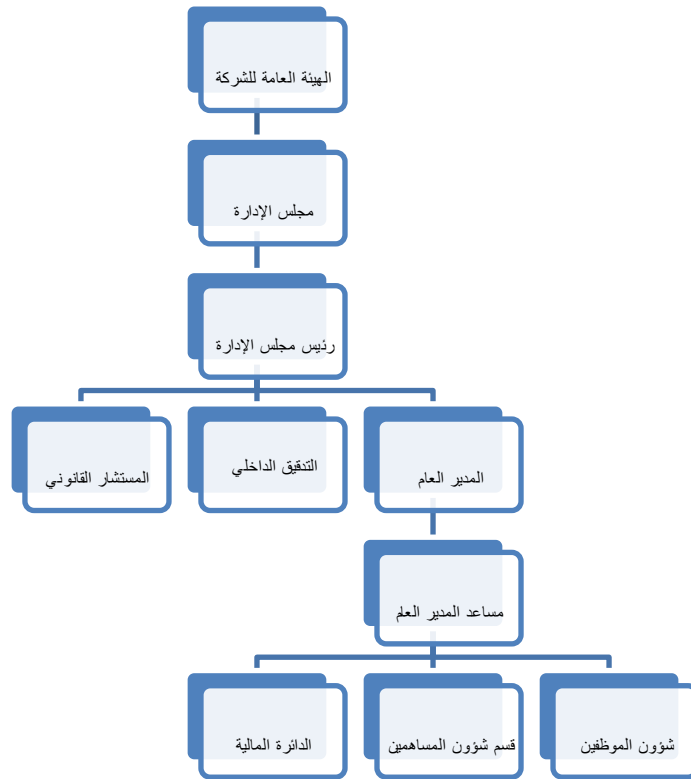
- لا يوجد أي براءات اختراع أو حقوق امتياز حصلت الشركة عليها .

8- القرارات الصادرة عن الحكومة أو المنظمات الدولية أو غيرها التي لها أثر مالي على عمل الشركة أو منتجاتها أو قدرتها التنافسية :

- لا يوجد أي قرارات صادرة عن الحكومة أو المنظمات الدولية أو غيرها لها أثر مادي على عمل الشركة أو منتجاتها أو قدرتها التنافسية .

- لا تنطبق معايير الجودة الدولية على الشركة .

9- أ- الهيكل التنظيمي للشركة:



ب- عدد موظفي الشركة وفئات مؤهلاتهم :

عدد الموظفين	المؤهل العلمي
1	ماجستير
2	بكالوريوس
1	دبلوم

ج - برامج التأهيل والتدريب لموظفي الشركة :

. 2013

- لم تقم الشركة بإجراء أي برامج تأهيل وتدريب لموظفي الشركة خلال السنة المالية
10- المخاطر التي تتعرض الشركة لها :

- هي نفس المخاطر التي تم ذكرها من خلال غيضاح رقم (21) في الإيضاحات حول القوائم المالية المدرجة في هذا التقرير .

11- الإنجازات التي حققتها الشركة خلال السنة المالية :

استطاعت الشركة أن تقوم بتوزيع أرباح على المساهمين بنسبة 10 % عن العام 2012 .

12- الأثر المالي لعمليات ذات طبيعة غير متكررة حدثت خلال السنة المالية ولا تدخل ضمن نشاط الشركة الرئيسي :

لا يوجد أية عمليات ذات طبيعة غير متكررة حدثت خلال السنة المالية 2013 لها أثر مالي .

13- السلسلة الزمنية للأرباح أو الخسائر المحققة والأرباح الموزعة وصافي حقوق المساهمين وأسعار الأوراق المالية :

2009	2010	2011	2012	2013	البيان
571,020	465,463	1,028,091	1,228,065	1,338,508	الأرباح
315,000	735,000	840,000	1,050,000	(مقترحة) 1,312,500	أرباح الموزعة / المقترح توزيعها
%3	%7	%8	%10	(مقترحة) %12.5	نسبة الأرباح الموزعة / مقترحة
22,352,042	21,040,089	20,125,187	24,184,449	29,920,693	صافي حقوق المساهمين
3,84	1,99	1,99	1,50	1.64	أسعار الأوراق المالية

14- تحليل المركز المالي للشركة ونتائج أعمالها خلال السنة المالية :

2012	2013	النسبة
%5,6	%4,9	نسبة العائد على الاستثمار
%5,6	%4,9	نسبة العائد على حقوق المساهمين
%12,9	%14	نسبة العائد إلى رأس المال
%98,4	%99,5	نسبة الملكية
%1,6	%0,5	المطلوبات المتداولة إلى حقوق المساهمين
12.84	12,9	مضاعف الربح
0.117	0,127	ربحية السهم

15- التطورات المستقبلية الهامة والخطة المستقبلية للشركة للسنة المالية القادمة :

تسعى الشركة لزيادة استثماراتها المالية والبحث عن فرص استثمار جديدة تعود بالنفع على الشركة .

16- مقدار أتعاب التدقيق للشركة والشركات التابعة ومقدار أي أتعاب عن خدمات أخرى تلقاها المدقق و/أو مستحقة له :

يتولى عملية تدقيق حسابات الشركة السادة شركة إبراهيم العباسي وشركاه ، ويتقاضون أتعابا سنوية مقدارها (2,320) ديناراً شاملة ضريبة المبيعات .

17- أ- عدد الأوراق المالية المملوكة من قبل أعضاء مجلس الإدارة :

رقم	الاسم	المنصب	الجنسية	عدد الأسهم كما في 2013/12/31	عدد الأسهم كما في 2012/12/31	عدد الأسهم المملوكة من قبل الشركات المسيطر عليها من قبل أي منهم 2013/12/31	عدد الأسهم المملوكة من قبل الشركات المسيطر عليها من قبل أي منهم 2012/12/31
1	عبد الله عبد الحليم محمود أبو خديجة	رئيس مجلس الإدارة	أردنية	2,925,329	2,925,329	000	000
2	مدحت عبد اللطيف احمد مسعود	نائب رئيس مجلس الإدارة	أردنية	17,500	17,500	000	000
3	سحر عبد الله عبد الحليم أبو خديجة / المدير العام	عضو مجلس الإدارة	أردنية	86,250	86,250	000	000
4	هجرة محمد الفارس حماد	عضو مجلس الإدارة	أردنية	681,002	681,002	000	000
5	محمد عبد الله عبد الحليم أبو خديجة ممثل الشركة العربية الدولية للتعليم والاستثمار	عضو مجلس الإدارة	أردنية	4.821.695	154,750	5.400	5.400
6	ابراهيم عبد الله عبد الحليم أبو خديجة	عضو مجلس الإدارة	أردنية	330,430	325,400	000	000
7	د، أحمد عبد الله عبد الحليم أبو خديجة	عضو مجلس الإدارة	أردنية	277,000	277,000	000	000

ب- عدد الأوراق المالية المملوكة من قبل أشخاص الإدارة العليا التنفيذية:

رقم	الإسم	المنصب	الجنسية	عدد الأسهم كما في 2013/12/31	عدد الأسهم كما في 2012/12/31	عدد الأسهم المملوكة من قبل الشركات المسيطر عليها من قبل أي منهم 2013/12/31	عدد الأسهم المملوكة من قبل الشركات المسيطر عليها من قبل أي منهم 2012/12/31
1	السيدة سحر عبد الله عبد الحليم أبو خديجة	المدير العام	أردنية	86,250	86,250	000	000
2	عماد محمد سعيد أبو شنب	مدير مالي غير متفرغ	أردنية	لا يوجد	لا يوجد	لا يوجد	لا يوجد
3	أمجد خليل أحمد محيسن	مسؤول المساهمين (عمل إضافي)	أردنية	لا يوجد	لا يوجد	لا يوجد	لا يوجد

ج- عدد الأوراق المملوكة لأقارب أعضاء مجلس الإدارة وأقارب أشخاص الإدارة العليا التنفيذية :

- لا يوجد لأقارب أعضاء مجلس الإدارة أية أسهم بإستثناء التالية أسماؤهم :

رقم	الإسم	المنصب	الجنسية	عدد الأسهم كما في 2013/12/31	عدد الأسهم كما في 2012/12/31	عدد الأسهم المملوكة من قبل الشركات المسيطر عليها من قبل أي منهم 2013/12/31	عدد الأسهم المملوكة من قبل الشركات المسيطر عليها من قبل أي منهم 2012/12/31
2	حكمت وصفي حسني مسعود	زوجة نائب رئيس مجلس الإدارة مدحت عبد اللطيف احمد مسعود	أردنية	8,750	8,750	000	000

18- أ- المزايا والمكافآت التي يتمتع بها كل من رئيس وأعضاء مجلس الإدارة :

الرقم	الإسم	المنصب	الرواتب السنوية الإجمالية	بدل التنقلات السنوية	المكافآت السنوية	نفقات السفر السنوية	إجمالي المزايا السنوية
1	عبد الله عبد الحليم محمود أبو خديجة	رئيس مجلس الإدارة	000	3,000	5,000	000	8,000
2	مدحت عبد اللطيف أحمد مسعود	نائب رئيس مجلس الإدارة	000	3,000	5,000	000	8,000
3	سحر عبد الله عبد الحليم أبو خديجة	عضو مجلس الإدارة المدير العام	000	3,000	5,000	000	8,000
4	هجرة محمد الفارس حماد	عضو مجلس الإدارة	000	3,000	5,000	000	8,000
5	محمد عبد الله عبد الحليم أبو خديجة ممثل الشركة العربية الدولية للتعليم والاستثمار	عضو مجلس الإدارة	000	3,000	5,000	000	8,000
6	ابراهيم عبد الله عبد الحليم أبو خديجة	عضو مجلس الإدارة	000	3,000	5,000	000	8,000
7	احمد عبد الله عبد الحليم أبو خديجة	عضو مجلس الإدارة	000	3,000	5,000	000	8,000
	المجموع		000	21,000	35,000	000	56,000

ب- المزايا والمكافآت التي يتمتع بها أشخاص الإدارة العليا التنفيذية :

الرقم	الإسم	المنصب	الرواتب السنوية الإجمالية	بدل التنقلات السنوية	المكافآت السنوية	نفقات السفر السنوية	إجمالي المزايا السنوية
1	سحر عبد الله عبد الحليم أبو خديجة	المدير العام	42,000	3,000	5,000	000	50,000
2	محمد خليل الشامي حتى تاريخ 2013/8/31	مدير مالي غير متفرغ	450	000	000	000	450
3	* عماد محمد سعيد أبو شنب من تاريخ 2013/9/30	مدير مالي غير متفرغ	150	000	000	000	150
4	أمجد خليل أحمد محيسن	مسؤول المساهمين (عمل إضافي)	600	000	000	000	600
	المجموع		43,200	3,000	5,000	000	51,200

*يقوم بمتابعة الأمور المالية للشركة مدير مالي غير متفرغ " السيد عماد محمد سعيد أبو شنب " حيث أن طبيعة عمل الشركة محدود ولا يحتاج إلى تعيين مدير مالي متفرغ .

19- التبرعات والمنح التي دفعتها الشركة خلال السنة المالية :

- لا يوجد تبرعات ومنح دفعتها الشركة خلال السنة المالية

20- بيان بال عقود والمشاريع والارتباطات التي عقدتها الشركة المصدرة مع الشركات التابعة أو الشقيقة أو الحليفة أو رئيس مجلس الإدارة أو أعضاء المجلس أو المدير العام أو أي موظف في الشركة أو أقاربهم :

أولاً : حسب قائمة الدخل :

- أ - أرباح غير محققة في الاستثمار في شركات زميلة :
شركة عبر العالم للتكنولوجيا والمعلوماتية 10,658
- ب - إيرادات أخرى :
- إيراد مقبوض بدل عضوية الشركة في مجلس إدارة الشركة العربية الدولية للتعليم والاستثمار 4,650
- إيراد مقبوض من الشركة الأولى للتمويل مكافأة عضوية مجلس إدارة وبدل تنقلات 1,163
- أرباح وديعة لدى الشركة الأولى للتمويل 7,143
- إيراد مقبوض من الشركة العقارية الأردنية للتنمية بدل تنقلات أعضاء مجلس الإدارة 677
- ج - أرباح محققة من توزيع أرباح أسهم شركات :
- أرباح توزيع مقبوضة من الشركة العربية الدولية للتعليم والاستثمار 1,335,519
- أرباح توزيع مقبوضة من شركة مستشفى ابن الهيثم 86,476
- أرباح توزيع مقبوضة من شركة مدارس الإتحاد 29,597

ثانياً : حسب قائمة المركز المالي :

- 802 - شركة مدارس الإتحاد
- العربية الدولية للتعليم والاستثمار
597 - الامناء للاستثمار وادارة المحافظ
(27,857) - الشركة العربية الدولية - عُمان
- شركة مستشفى ابن الهيثم

المصاريف الإدارية والعمومية :

أ - رواتب وبدل تنقلات ومكافأة أعضاء مجلس الإدارة المدفوعة للمدير العام (سحر عبد الله عبد الحليم أبو خديجة)
50,000 دينار

21- أ- مساهمة الشركة في حماية البيئة :

- لا يوجد مساهمة للشركة في حماية البيئة

ب- مساهمة الشركة في خدمة المجتمع المحلي :

- لا يوجد مساهمة للشركة في خدمة المجتمع المحلي

شركة المصانع العربية الدولية للأغذية والاستثمار
المساهمة العامة المحدودة
عمان - المملكة الأردنية الهاشمية

القوائم وتقرير المحاسب القانوني المستقل
للسنة المنتهية في 31 كانون الأول 2013

(قوائم مالية مدققة)

شركة المصانع العربية الدولية للأغذية والاستثمار
المساهمة العامة المحدودة
عمان - المملكة الأردنية الهاشمية

فهرس المحتويات

صفحة	
14	تقرير المحاسب القانوني المستقل
15	قائمة المركز المالي كما في 31 كانون الأول 2013 (قائمة أ)
16	قائمة الدخل للسنة المنتهية في 31 كانون الأول 2013 (قائمة ب)
17	قائمة الدخل الشامل للسنة المنتهية في 31 كانون الأول 2013 (قائمة ج)
18	قائمة التغيرات في حقوق الملكية للسنة المنتهية في 31 كانون الأول 2013 (قائمة د)
19	قائمة التدفقات النقدية للسنة المنتهية في 31 كانون الأول 2013 (قائمة هـ)
35-20	إيضاحات حول القوائم المالية

تقرير المحاسب القانوني المستقل

591 14 01

الى المساهمين في
شركة المصنع العربية الدولية للاغذية
المساهمة العامة المحدودة
عمان - المملكة الاردنية الهاشمية

تقرير حول القوائم المالية :

لقد دققنا القوائم المالية المرفقة لشركة المصنع العربية الدولية للاغذية المساهمة العامة المحدودة والتي تتكون من قائمة المركز المالي كما في 31 كانون الاول 2013 وقائمة الدخل وقائمة الدخل الشامل وقائمة التغيرات في حقوق الملكية وقائمة التغيرات النقدية للسنة المنتهية في ذلك التاريخ، وملخص لأهم السياسات المحاسبية والمعلومات الإيضاحية الأخرى.

مسؤولية الإدارة عن القوائم المالية:

إن مجلس الإدارة مسؤول عن إعداد هذه القوائم المالية وعرضها بصورة عادلة وفقاً لمعايير التقارير المالية الدولية بالإضافة الى تحديد نظام الرقابة الداخلي الضروري لإعداد قوائم مالية خالية من الأخطاء الجوهرية سواء الناتجة عن احتيال أو خطأ.

مسؤولية المحاسب القانوني المستقل:

إن مسؤوليتنا هي إبداء الرأي حول هذه القوائم المالية إستناداً إلى تدقيقنا، لقد قمنا بتدقيقنا وفقاً للمعايير الدولية للتدقيق، وتتطلب منا هذه المعايير الالتزام بقواعد السلوك المهني وتخطيط وتنفيذ أعمال التدقيق للحصول على تأكيد معقول بأن القوائم المالية خالية من الأخطاء الجوهرية.

يتضمن التدقيق القيام بإجراءات للحصول على أدلة موزدة للمبالغ والإيضاحات الواردة في القوائم المالية. إن إختيار تلك الإجراءات يستند الى اجتهاد المحاسب القانوني بما في ذلك تقييم مخاطر الأخطاء الجوهرية في القوائم المالية سواء الناتجة عن الإحتيال أو الخطأ. عند تقييم المحاسب القانوني للمخاطر يأخذ في الإعتبار نظام الرقابة الداخلي للشركة ذي الصلة بأعداد وعرض القوائم المالية بصورة عادلة وذلك لتصميم إجراءات تدقيق ملائمة للظروف وليس بهدف إبداء رأي حول مدى فعالية نظام الرقابة الداخلي للشركة. يتضمن التدقيق كذلك تقييم ملاءمة السياسات المحاسبية المطبقة ومعقولية التقديرات المحاسبية التي قامت بها الإدارة، إضافة الى تقييم العرض العام للقوائم المالية.

في اعتقادنا أن أدلة التدقيق التي حصلنا عليها كافية وملائمة وتوفر أساساً لإبداء الرأي.

الرأي:

برأينا، إن القوائم المالية تظهر بعدالة، من كافة النواحي الجوهرية، المركز المالي لشركة المصنع العربية الدولية للاغذية المساهمة العامة المحدودة كما في 31 كانون الاول 2013 وأداءها المالي وتدقيقها النقدية للسنة المنتهية في ذلك التاريخ وفقاً لمعايير التقارير المالية الدولية .

تقرير حول المتطلبات القانونية:

صلاً بأحكام قانون الشركات الأردني رقم (22) لسنة 1997 والقوانين المعدلة له ، فقد حصلنا على المعلومات والإيضاحات التي رأيناها ضرورية لأداء مهمتنا ، كما تحتفظ الشركة بقيود وسجلات محاسبية منظمة بصورة أصولية وإن القوائم المالية المرفقة والقوائم المالية الواردة في تقرير مجلس الإدارة متفقة معها.

استناداً الى كل ما تقدم فلتنا نوصي الهيئة العامة المصادقة على القوائم المالية المرفقة.

عن ابراهيم العباسي وشركاه

نبيل محمد عبيدات

اجازة رقم 877

عمان في 13 كانون الثاني 2014

شركة المصانع العربية الدولية للأغذية والاستثمار
المساهمة العامة المحدودة
قائمة المركز المالي كما في 31 كانون الأول 2013

قائمة أ

	إيضاح	2013 دينار أردني	2012 دينار أردني
الموجودات			
الموجودات المتداولة			
النقد في الصندوق ولدى البنوك و شركات محلية	3	38,733	430,678
الذمم المدينة - بالصافي	4	5,067	5,067
ذمم أطراف ذات علاقة		1,398	22,002
الحسابات المدينة المتنوعة	5	2,176	621
المتداولة مجموع الموجودات		47,374	458,368
الموجودات غير المتداولة			
الموجودات المالية بالقيمة العادلة من خلال قائمة الدخل الشامل الاخر	6	29,361,028	23,514,888
الموجودات المالية في شركات حليفة	7	405,237	361,700
الممتلكات والمعدات - بالصافي	8	252,930	253,296
مجموع الموجودات غير المتداولة		30,019,195	24,129,884
مجموع الموجودات		30,066,569	24,588,252
المطلوبات المتداولة			
الذمم الدائنة		3,506	927
علاقة ذمم أطراف ذات علاقة		33,797	304,929
مخصص ضريبة الدخل		1,737	1,387
الحسابات الدائنة المتنوعة	9	106,836	96,560
مجموع المطلوبات المتداولة		145,876	403,803
حقوق الملكية			
رأس المال	10	10,500,000	10,500,000
الاحتياطي الإجمالي	10	1,181,699	1,047,848
احتياطي القيمة العادلة للموجودات المالية	11	15,794,736	10,293,275
الأرباح المدورة في نهاية السنة (قائمة د)	12	2,444,258	2,343,326
مجموع حقوق الملكية		29,920,693	24,184,449
الملكية مجموع المطلوبات وحقوق الملكية		30,066,569	24,588,252

ان الايضاحات المرفقة من (1) الى (23) تشكل جزءاً من هذه القائمة وتقرأ معها

شركة المصانع العربية الدولية للأغذية والاستثمار
المساهمة العامة المحدودة
قائمة الدخل للسنة المنتهية في 31 كانون الأول 2013

قائمة ب

	ايضاح	2013	2012
		دينار أردني	دينار أردني
<u>الإيرادات</u>			
الإيرادات	13	1,465,224	1,350,593
حصة الشركة في ارباح الشركة الحليفة		10,658	15,775
مجموع الإيرادات		1,475,882	1,366,368
<u>المصاريف</u>			
الاستهلاكات		(366)	(372)
منافع الموظفين	14	(56,300)	(54,297)
المصاريف الادارية والعمومية	15	(80,708)	(83,634)
مجموع المصاريف		(137,374)	(138,303)
ربح السنة قبل الضريبة		1,338,508	1,228,065
ضريبة الدخل		(1,737)	(2,084)
ربح السنة (قائمة ج)		1,336,771	1,225,981
		فلس/دينار	فلس/دينار
حصة السهم الاساسية من ربح السنة	16	0.127	0.117

ان الايضاحات المرفقة من (1) الى (23) تشكل جزءاً من هذه القائمة وتقرأ معها

شركة المصانع العربية الدولية للأغذية والاستثمار
المساهمة العامة المحدودة
قائمة الدخل الشامل للسنة المنتهية في 31 كانون الأول 2013

قائمة ج

	2013	2012
	دينار أردني	دينار أردني
ربح السنة (قائمة ب)	<u>1,336,771</u>	<u>1,225,981</u>
صافي التغير في احتياطي القيمة العادلة	5,501,461	3,673,281
مجموع الدخل الشامل للسنة (قائمة د)	<u>6,838,232</u>	<u>4,899,262</u>

ان الايضاحات المرفقة من (1) الى (23) تشكل جزءاً من هذه القائمة وتقرأ معها

شركة المصانع العربية الدولية للأغذية والاستثمار
المساهمة العامة المحدودة
قائمة التغيرات في حقوق الملكية للسنة المنتهية في 31 كانون الأول 2013

	احتياطي القيمة العادلة			الأرباح المدورة			
	رأس المال	الاحتياطي الاجباري	للموجودات المالية	ارباح متحققة	ارباح غير متحققة	المجموع	الصافي
	دينار أردني	دينار أردني	دينار أردني	دينار أردني	دينار أردني	دينار أردني	دينار أردني
الرصيد في 31 كانون الاول 2011	10,500,000	921,541	6,619,994	1,859,834	223,818	2,083,652	20,125,187
ربح السنة بعد الضريبة	-	-	-	1,225,981	-	1,225,981	1,225,981
التغير في احتياطي القيمة العادلة	-	-	3,673,281	-	-	-	3,673,281
مجموع الدخل الشامل للسنة (قائمة ج)	-	-	3,673,281	1,225,981	-	1,225,981	4,899,262
الأرباح الموزعة على المساهمين (ايضاح 12 ب)	-	-	-	(840,000)	-	(840,000)	(840,000)
المحول للاحتياطي الاجباري	-	126,307	-	(126,307)	-	(126,307)	-
الرصيد في 31 كانون الاول 2012 (قائمة أ)	10,500,000	1,047,848	10,293,275	2,119,508	223,818	2,343,326	24,184,449
تعديلات على حصة الشركة في الشركات الزميلة	-	-	-	-	(51,988)	(51,988)	(51,988)
الرصيد الافتتاحي المعدل	10,500,000	1,047,848	10,293,275	2,119,508	171,830	2,291,338	24,132,461
ربح السنة بعد الضريبة	-	-	-	1,326,113	10,658	1,336,771	1,336,771
التغير في احتياطي القيمة العادلة	-	-	5,501,461	-	-	-	5,501,461
مجموع الدخل الشامل للسنة (قائمة ج)	-	-	5,501,461	1,326,113	10,658	1,336,771	6,838,232
الأرباح الموزعة على المساهمين (ايضاح 12 ب)	-	-	-	(1,050,000)	-	(1,050,000)	(1,050,000)
المحول للاحتياطي الاجباري	-	133,851	-	(133,851)	-	(133,851)	-
الرصيد في 31 كانون الاول 2013 (قائمة أ)	10,500,000	1,181,699	15,794,736	2,261,770	182,488	2,444,258	29,920,693

ان الايضاحات المرفقة من (1) الى (23) تشكل جزءاً من هذه القائمة وتقرأ معها

شركة المصانع العربية الدولية للأغذية والاستثمار
المساهمة العامة المحدودة

قائمة التدفقات النقدية للسنة المنتهية في 31 كانون الأول 2013 قائمة هـ

	2013	2012
	دينار أردني	دينار أردني
التدفقات النقدية من الأنشطة التشغيلية		
ربح السنة قبل الضريبة	1,338,508	1,228,065
الاستهلاكات	366	372
حصة الشركة من (ارباح) الشركة الحليفة	(10,658)	(15,775)
الربح التشغيلي قبل التغير في بنود رأس المال العامل	1,328,216	1,212,662
(الزيادة) النقص في الموجودات المتداولة		
ذمم مدينة و أطراف ذات علاقة	20,604	(21,201)
الحسابات المدينة المتنوعة	(1,555)	(151)
الزيادة (النقص) في المطلوبات المتداولة		
الذمم الدائنة و أطراف ذات علاقة	(268,553)	302,712
الحسابات الدائنة المتنوعة	10,276	5,221
صافي النقد الناتج عن الأنشطة التشغيلية قبل الضريبة المدفوعة	1,088,988	1,499,243
الضريبة المدفوعة	(1,387)	(1,481)
صافي النقد الناتج عن الأنشطة التشغيلية	1,087,601	1,497,762
التدفقات النقدية من الأنشطة الاستثمارية		
موجودات مالية بالقيمة العادلة من خلال قائمة الدخل الشامل الاخر	(429,546)	(302,184)
صافي النقد (المستخدم في) الأنشطة الاستثمارية	(429,546)	(302,184)
التدفقات النقدية من الأنشطة التمويلية		
الارباح الموزعة على المساهمين	(1,050,000)	(840,000)
صافي النقد (المستخدم في) الأنشطة التمويلية	(1,050,000)	(840,000)
صافي التغير في رصيد النقد والنقد المعادل	(391,945)	355,578
النقد في الصندوق ولدى البنوك و شركات محلية في بداية السنة	430,678	75,100
النقد في الصندوق و لدى البنوك و شركات محلية في نهاية السنة (قائمة أ)	38,733	430,678

ان الايضاحات المرفقة من (1) الى (23) تشكل جزءاً من هذه القائمة وتقرأ معها

شركة المصانع العربية الدولية للأغذية والاستثمار المساهمة العامة المحدودة إيضاحات حول القوائم المالية (31 كانون الأول 2013)

1- الكيان القانوني والنشاط

تأسست شركة المصانع العربية الدولية للأغذية والاستثمار المساهمة العامة المحدودة بمقتضى احكام قانون الشركات رقم (22) لسنة 1997 وسجلت في سجل الشركات المساهمة العامة لدى وزارة الصناعة والتجارة تحت رقم (256) بتاريخ 13 ايلول 1994 ، ومن غايات الشركة انشاء وتأسيس وإدارة مصانع لإنتاج حليب الأطفال والأغذية الصحية الأخرى وإنشاء اية صناعات اخرى مكتملة لغايات الشركة بالإضافة لاستثمار اموالها بالطريقة التي تراها الامثل لمصلحة الشركة .
تمتلك الشركة العربية الدولية للتعليم والاستثمار 45,92 % في شركة المصانع العربية الدولية للأغذية والاستثمار .

تم اقرار القوائم المالية المرفقة من قبل مجلس الادارة في جلسته المنعقدة بتاريخ 26 شباط 2014 وتتطلب هذه القوائم المالية موافقة الهيئة العامة للمساهمين .

2- السياسات المحاسبية الهامة

فيما يلي السياسات المحاسبية الأساسية المستخدمة في اعداد هذه القوائم المالية وهذه السياسات تم تطبيقها في السنوات الظاهرة في القوائم المالية

أساس إعداد القوائم المالية

تم اعداد القوائم المالية للشركة وفقا لمبدأ الكلفة التاريخية باستثناء الموجودات المالية المحددة بالقيمة العادلة من خلال قائمة الدخل والموجودات المالية المحددة بالقيمة العادلة من خلال الدخل الشامل الاخر والتي تظهر بالقيمة العادلة .
تم اعداد القوائم المالية وفقا لمعايير التقارير المالية الدولية .
ان الدينار الاردني هو عملة اظهار القوائم المالية والذي يمثل العملة الرئيسية للشركة .

التغيرات في السياسات المحاسبية

ان السياسات المحاسبية المتبعة في اعداد القوائم المالية للسنة تتفق مع تلك التي اتبعت في اعداد القوائم المالية للسنة المنتهية في 31 كانون الاول 2012 باستثناء ان الشركة قامت بتطبيق المعيار الجديد التالي :

استخدام التقديرات

ان اعداد القوائم المالية وتطبيق السياسات المحاسبية يتطلب من ادارة الشركة القيام بتقديرات واجتهادات تؤثر على مبالغ الموجودات والمطلوبات المالية والافصاح عن الالتزامات المحتملة ، كما ان هذه التقديرات والاجتهادات تؤثر في الايرادات والمصاريف والمخصصات وكذلك في التغييرات في القيمة العادلة التي تظهر ضمن حقوق الملكية وبشكل خاص يتطلب من ادارة الشركة اصدار احكام واجتهادات هامة لتقدير مبالغ التدفقات النقدية المستقبلية واولقاتها . ان التقديرات المذكورة مبنية بالضرورة على فرضيات وعوامل متعددة لها درجات متفاوتة من التقدير وعدم التيقن وان النتائج الفعلية قد تختلف عن التقديرات وذلك نتيجة التغييرات الناجمة عن اوضاع وظروف تلك التقديرات في المستقبل .
ان ادارة الشركة تعتقد ان تقديرات القوائم المالية معقولة ومفصلة على النحو التالي :
يتم تكوين مخصص تدني مدينين اعتمادا على اساس وفرضيات معتمدة من قبل ادارة الشركة لتقدير المخصص الواجب تكوينه بموجب متطلبات المعايير الدولية للتقارير الدولية .
يتم تحميل السنة المالية بما يخصها من نفقة ضريبة الدخل وفقا للأنظمة والقوانين .
تقوم الادارة باعادة تقدير الاعمار الانتاجية للاصول الملموسة بشكل دوري لغايات احتساب الاستهلاكات السنوية اعتمادا على الحالة العامة لتلك الاصول وتقديرات الاعمار الانتاجية المتوقعة في المستقبل ، ويتم اخذ خسارة التدني (ان وجدت) في قائمة الدخل .

يتم تكوين مخصص لقاء القضايا المقامة ضد الشركة اعتمادا على دراسة قانونية معدة من قبل محامي الشركة والتي بموجبها يتم تحديد المخاطر المحتمل حدوثها في المستقبل ، ويعاد النظر في تلك الدراسات بشكل دوري .
تقوم الادارة بمراجعة دورية للموجودات المالية والتي تظهر بالكلفة لتقدير أي تدني في قيمتها ويتم اخذ هذا التدني في قائمة الدخل للسنة .

شركة المصانع العربية الدولية للأغذية والاستثمار المساهمة العامة المحدودة إيضاحات حول القوائم المالية (31 كانون الأول 2013)

الذمم المدينة

تظهر الذمم المدينة بالتكلفة بعد تنزيل المتراكم المقتطع لمقابلة ارصدة الذمم المشكوك في تحصيلها ، ويتم شطب الديون في حال التأكد من عدم امكانية تحصيلها بخصمها من المتراكم المقتطع لمقابلتها وتضاف المبالغ المحصلة من الديون المشطوبة الى الايرادات .

مخصص الديون المشكوك في تحصيلها

يتم اخذ مخصص تدني للذمم المدينة عندما يكون هناك دليل موضوعي بان الشركة لن تتمكن من تحصيل كامل او جزء من المبالغ المطلوبة ويحتسب هذا المخصص على اساس الفرق بين القيمة الدفترية والقيمة القابلة للاسترداد .

الموجودات المالية المحددة بالقيمة العادلة من خلال قائمة الدخل الشامل

يتم تسجيل فروقات التغير في القيمة العادلة للموجودات المالية المحددة بالقيمة العادلة من خلال قائمة الدخل الشامل ، تظهر الموجودات المالية المحددة بالقيمة العادلة من خلال قائمة الدخل الشامل التي لها اسعار سوقية في اسواق مالية نشطة بالقيمة العادلة .

الموجودات المالية المحددة بالقيمة العادلة من خلال قائمة الدخل الشامل الآخر

ان الموجودات المالية المحددة بالقيمة العادلة من خلال قائمة الدخل الشامل الآخر هي موجودات مالية غير مشتقة ، الغرض من امتلاكها هو الاحتفاظ بها كمتوفرة للبيع وليس المتاجرة او الاحتفاظ بها حتى تاريخ الاستحقاق .

يتم تسجيل فروقات التغير في القيمة العادلة للموجودات المالية المحددة بالقيمة العادلة من خلال قائمة الدخل الشامل الآخر .

تظهر الموجودات المالية المحددة القيمة من خلال قائمة الدخل الشامل الآخر التي يتوفر لها اسعار سوقية في اسواق مالية نشطة بالقيمة العادلة بعد تنزيل خسائر التدني المتراكمة في قيمتها العادلة .

تظهر الموجودات المالية المحددة بالقيمة العادلة من خلال قائمة الدخل الشامل الآخر التي لا يتوفر لها اسعار سوقية والتي لا يمكن تحديد قيمتها العادلة بشكل يعتمد عليه بالتكلفة ويتم تسجيل اي تدني في قيمتها في قائمة الدخل الشامل الآخر ، يتم تسجيل الارباح والخسائر الناتجة عن فروقات تحويل العملة الاجنبية لادوات الدين التي تحمل فوائد ضمن الموجودات المالية المحددة بالقيمة العادلة من خلال قائمة الدخل الشامل الآخر ، في حين يتم تسجيل فروقات تحويل العملة الاجنبية لادوات الملكية في بند التغير المتراكم في القيمة العادلة ضمن حقوق الملكية .

في حال لم تتبنى الشركة خيار الاعتراف بتغيرات القيمة العادلة للموجودات المالية في ادوات حقوق الملكية ضمن قائمة الدخل الشامل الآخر فعندئذ يجب قياس هذه الموجودات بالقيمة العادلة والاعتراف بالتغيرات في القيمة العادلة ضمن قائمة الدخل الشامل الآخر .

الاستثمارات في شركات حليفة

الشركات الحليفة هي تلك الشركات التي تمتلك الشركة ما يزيد عن 20% ولغاية 50% من حق التصويت فيها و تمارس فيها الشركة تأثيراً فعالاً على القرارات المتعلقة بالسياسات المالية والتشغيلية .

تظهر الموجودات المالية في الشركات الحليفة ضمن المركز المالي بالتكلفة ، بالإضافة الى حصة الشركة من التغيرات في صافي موجودات الشركات الحليفة وفقاً لطريقة حقوق الملكية ، يتم تسجيل الشهرة الناتجة عن الاستثمار في الشركات الحليفة كجزء في حساب الاستثمار في الشركة ال حليفة ولا يتم اطفائها في حال وجود تغير على حقوق ملكية الشركات الحليفة فانه يتم اظهار هذه التغيرات ان وجدت في قائمة التغيرات في حقوق الملكية للشركة .

الممتلكات والمعدات المستهلك المتراكم

تظهر الممتلكات والمعدات والآلات بالتكلفة بعد تنزيل الاهتلاك المتراكم، ويتم اهتلاكها عندما تكون جاهزة للاستخدام بطريقة القسط الثابت على مدى العمر الإنتاجي المتوقع لها باستخدام النسب السنوية التالية:

شركة المصانع العربية الدولية للأغذية والاستثمار
المساهمة العامة المحدودة
إيضاحات حول القوائم المالية (31 كانون الأول 2013)

أثاث ومفروشات	10%	عدد وادوات	10%
اجهزه ومعدات	10% - 20%	سيارات	15%
تمديدات شبكات	15%		

عندما يقل المبلغ الممكن استرداده لأي من الممتلكات والمعدات عن صافي قيمتها الدفترية فإنه يتم تخفيض قيمتها إلى القيمة الممكن استردادها وتسجل قيمة التدني في قائمة الدخل الشامل ،
يتم مراجعة العمر الإنتاجي المتوقع للممتلكات والمعدات في نهاية كل عام، وفي حال اختلاف العمر الإنتاجي المتوقع عما تم تقديره سابقاً، يتم إهلاك القيمة الدفترية المتبقية على العمر الإنتاجي المتبقي بعد إعادة التقدير اعتباراً من السنة التي تم فيها إعادة التقدير .
تظهر الأرباح أو الخسائر الناتجة عن استبعاد أو حذف أي من الممتلكات والمعدات ، والتي تمثل الفرق بين المبلغ المتحصل من البيع والقيمة الدفترية للأصل في قائمة الدخل .
يتم استبعاد الممتلكات والمعدات عند التخلص منها أو عندما لا يعود أي منافع مستقبلية متوقعة من استخدامها أو من التخلص منها

الذمم الدائنة والمبالغ مستحقة الدفع

يتم إثبات الذمم الدائنة والمبالغ المستحقة الدفع عند الاستفادة من الخدمة من قبل الشركة سواء تمت المطالبة بها من قبل مؤدي الخدمة أو لم تتم .

ضريبة الدخل

تحسب مصاريف الضرائب المستحقة على أساس الأرباح الخاضعة للضريبة وفقاً لقانون ضريبة الدخل رقم 28 لسنة 2009 ، وتختلف الأرباح الخاضعة للضريبة عن الأرباح المعلنة في قائمة الدخل لأن الأرباح المعلنة تشمل إيرادات غير خاضعة للضريبة أو مصاريف غير قابلة للتنازل في السنة المالية وإنما في سنوات لاحقة أو الخسائر المتراكمة المقبولة ضريبياً أو بنود ليست خاضعة أو مقبولة للتنازل لأغراض ضريبية.

تحتسب الضرائب بموجب النسب الضريبية المقررة بموجب القوانين والأنظمة والتعليمات .

تحويل العملات الأجنبية

تم تحويل العمليات بالعملات الأجنبية إلى الدينار الأردني حسب أسعار الصرف السائدة بتاريخ العملية ، كما تحول الموجودات والمطلوبات المثبتة بالعملات الأجنبية إلى الدينار الأردني حسب أسعار الصرف السائدة بتاريخ قائمة المركز المالي ، وتدرج كافة الفروقات الناتجة من تحويل العملات الأجنبية ضمن نتائج السنة في قائمة الدخل .

الاعتراف بالإيراد

يتم قيد الإيرادات عند الإعلان عن استحقاقها .

القيمة العادلة

إن أسعار الاغلاق بتاريخ القوائم المالية في اسواق نشطة تمثل القيمة العادلة للادوات والمشتقات المالية التي لها اسعار سوقية .

في حال عدم توفر اسعار معلنة أو عدم وجود تداول نشط لبعض الادوات والمشتقات المالية أو عدم نشاط السوق يتم تقدير قيمتها العادلة بعدة طرق منها .

مقارنتها بالقيمة السوقية الحالية لاداة مالية مشابهة لها الى حد كبير .

تحليل التدفقات النقدية المستقبلية وخضم التدفقات النقدية المتوقعة بنسبة مستخدمة في اداة مالية مشابهة لها .

تهدف طرق التقييم الى الحصول على قيمة عادلة تعكس توقعات السوق وتاخذ بالاعتبار العوامل السوقية واية مخاطر او منافع متوقعة عند تقدير قيمة الادوات المالية ، وفي حال وجود ادوات مالية يتعذر قياس قيمتها العادلة بشكل يعتمد عليه يتم اظهارها بالتكلفة بعد تنزيل أي تدني في قيمتها .

شركة المصانع العربية الدولية للأغذية والاستثمار
المساهمة العامة المحدودة
إيضاحات حول القوائم المالية (31 كانون الأول 2013)

التدني في الموجودات المالية

تقوم الشركة بمراجعة قيمة الموجودات المالية المثبتة في سجلات الشركة في تاريخ القوائم المالية لتحديد فيما إذا كانت هنالك مؤشرات تدل على وجود تدني في قيمتها، في حالة وجود مثل هذه المؤشرات فإنه يتم تقدير القيمة القابلة للاسترداد للموجودات من أجل تحديد خسارة التدني، في حال انخفاض القيمة القابلة للاسترداد عن صافي القيمة الدفترية المثبتة في سجلات الشركة، يتم إثبات قيمة الانخفاض في قائمة الدخل الشامل .

تاريخ الاعتراف بالموجودات المالية

يتم الاعتراف بشراء وبيع الموجودات المالية في تاريخ المتاجرة (تاريخ التزام الشركة ببيع أو شراء الموجودات المالية) .

أرباح الأسهم الموزعة

يتم الاعتراف بأرباح الأسهم الموزعة عند الاعلان عنها من قبل الشركات المستثمر بها .

المخصصات

يتم الاعتراف بالمخصصات عندما يكون على الشركة التزامات في تاريخ الموقف المالي ناشئة عن احداث سابقة وان تسديد الالتزامات محتمل ويمكن قياس قيمتها بشكل يعتمد عليه .
تمثل المبالغ المعترف بها كمخصصات افضل تقدير للمبالغ المطلوبة لتسوية الالتزام كما في تاريخ القوائم المالية مع الاخذ بعين الاعتبار المخاطر وعدم التيقن المرتبط بالالتزام ، عندما يتم تحديد قيمة المخصص على اساس التدفقات النقدية المقدرة لتسوية الالتزام الحالي فان قيمته الدفترية تمثل القيمة الحالية لهذه التدفقات النقدية .
عندما يكون من المتوقع ان يتم استرداد بعض او كافة المنافع الاقتصادية المطلوبة من اطراف اخرى لتسوية المخصص ، يتم الاعتراف بالذمة المدينة ضمن الموجودات اذا كان استلام التعويضات فعلياً مؤكداً ويمكن قياس قيمتها بشكل يعتمد عليه .

النقد في الصندوق و لدى البنوك و شركات محلية

-3

يتألف هذا البند مما يلي :

	2013	2012
	دينار أردني	دينار أردني
سلفة نثرية	220	166
النقد لدى البنوك	38,513	30,512
ودائع لدى شركات محلية *	-	400,000
المجموع	38,733	430,678

*يمثل مبلغ ودائع لدى شركات محلية ماتم استثماره في الشركة الاولى للتمويل لمدة ثلاثة اشهر وتجدد تلقائياً بموافقة الطرفين وبمعدل مارجحة لا يقل عن 5.25% سنوياً من قيمة المبلغ المستثمر ، وقد تم استرداد هذا المبلغ المستثمر خلال السنة الحالية .

شركة المصانع العربية الدولية للأغذية والاستثمار
المساهمة العامة المحدودة
إيضاحات حول القوائم المالية (31 كانون الأول 2013)

-4 الذمم المدينة - بالصادف
يتألف هذا البند مما يلي :

	2013	2012
	دينار أردني	دينار أردني
الذمم المدينة	8,424	8,423
ينزل : مخصص الديون المشكوك في تحصيلها	(3,357)	(3,357)
الصادف	5,067	5,066

-5 الحسابات المدينة المتنوعة

	2013	2012
	دينار أردني	دينار أردني
تأمينات مستردة	150	150
ذمم موظفين	260	471
دفعات مقدمة على حساب ضريبة دخل الشركة	1,766	-
المجموع	2,176	621

-6 الموجودات المالية المحددة بالقيمة العادلة من خلال قائمة الدخل الشامل الاخر
أ - يتألف هذا البند مما يلي :

	عدد الاسهم	2013	2012
	سهم	دينار أردني	دينار أردني
الشركة العربية الدولية للتعليم والاستثمار	6,688,728	24,681,406	19,431,801
شركة مستشفى ابن الهيثم	1,729,525	1,694,935	1,781,411
شركة الامناء للاستثمار وادارة المحافظ *	1,267,890	1,297,390	1,297,390
العربية الدولية للتعليم والاستثمار - عمان *	15,000	27,743	27,743
مدارس الاتحاد	591,934	858,304	739,918
الدولية للاستثمارات الطبية	137,500	231,000	174,625
الاولى للتمويل	100,000	72,000	62,000
شركة الاسراء للتعليم والاستثمار	110,000	495,000	-
الشركة العقارية الاردنية للتنمية	5,000	3,250	-
القيمة العادلة		29,361,028	23,514,888

ب - تظهر الاستثمارات في الشركات المحدودة بالتكلفة و لذلك لتعذر قياس قيمتها العادلة بصورة موثوقة .

شركة المصانع العربية الدولية للأغذية والاستثمار
المساهمة العامة المحدودة
إيضاحات حول القوائم المالية (31 كانون الأول 2013)

7- الموجودات المالية في شركات حليفة
يتألف هذا البند مما يلي :

	نسبة المساهمة بالمائة	عدد الاسهم سهم	31 كانون الأول 2013 دينار أردني	31 كانون الأول 2012 دينار أردني
عبر العالم للتكنولوجيا والمعلوماتية المجموع	45,10%	45,990	405,237 <u>405,237</u>	361,700 <u>361,700</u>

شركة المصانع العربية الدولية للأغذية والاستثمار
المساهمة العامة المحدودة
إيضاحات حول القوائم المالية (31 كانون الأول 2013)

-8 الممتلكات والمعدات - بالصادف					
أ - يتألف هذا البند مما يلي :					
	أراضي	ادوات مكتبية وأجهزة	أثاث ومفروشات	سياج أراضي	المجموع
	دينار أردني	دينار أردني	دينار أردني	دينار أردني	دينار أردني
الكلفة					
التكلفة في نهاية السنة	251,901	13,552	2,209	4,251	271,913
الاهتلاك المتراكم					
الاستهلاك المتراكم في بداية السنة	-	13,152	1,215	4,250	18,617
اضافات السنة	-	145	221	-	366
الاستهلاك المتراكم في نهاية السنة	-	13,297	1,436	4,250	18,983
القيمة الدفترية كما في 31 كانون الأول 2013	251,901	255	773	1	252,930
القيمة الدفترية كما في 31 كانون الأول 2012	251,901	400	994	1	253,296

ب - تبلغ تكلفة الممتلكات والمعدات المستهلكة بالكامل مبلغ 16,937 دينار اردني .

شركة المصانع العربية الدولية للأغذية والاستثمار
المساهمة العامة المحدودة
إيضاحات حول القوائم المالية (31 كانون الأول 2013)

-9 الحسابات الدائنة المتنوعة

	<u>2013</u>	<u>2012</u>
	دينار أردني	دينار أردني
امانات المساهمين	71,678	60,324
مخصص مكافأة اعضاء مجلس الادارة	35,000	35,000
امانات الضمان الاجتماعي وضريبة الدخل	-	1,042
مخصص اجازات الموظفين	158	158
أخرى	-	36
المجموع	106,836	96,560

-10 حقوق الملكية

راس المال

يبلغ راس المال المصرح والمكتتب به والمدفوع (10,500,000) دينار اردني مقسم الى (10,500,000) سهم بقيمة اسمية دينار واحد للسهم .

الاحتياطي الاجباري

يمثل هذا البند ماتم تحويله خلال السنة والسنوات السابقة بنسبة 10% من الارباح قبل الضريبة والمخصصات وهو غير قابل للتوزيع على المساهمين .

-11 احتياطي القيمة العادلة للموجودات المالية

يمثل احتياطي القيمة العادلة للموجودات المالية قيمة النقص او الزيادة في القيمة العادلة لتلك الموجودات وتفصيله كما يلي :

	<u>2013</u>	<u>2012</u>
	دينار أردني	دينار أردني
الرصيد في بداية السنة	10,293,275	6,619,994
صافي التغير خلال السنة	5,501,461	3,673,281
الرصيد في نهاية السنة	15,794,736	10,293,275

شركة المصانع العربية الدولية للأغذية والاستثمار
المساهمة العامة المحدودة
إيضاحات حول القوائم المالية (31 كانون الأول 2013)

12- الأرباح المدورة في نهاية السنة
يتألف هذا البند مما يلي :

	<u>2013</u>	<u>2012</u>
	دينار أردني	دينار أردني
الأرباح المدورة في بداية السنة	2,343,326	2,083,652
تعديلات على حصة الشركة في الشركات الزميلة	(51,988)	-
ربح السنة	1,336,771	1,225,981
الأرباح الموزعة على المساهمين (إيضاح 12 ب)	(1,050,000)	(840,000)
المحول للاحتياطي الاجباري	(133,851)	(126,307)
المجموع	2,444,258	2,343,326

أ - وافقت الهيئة العامة للمساهمين في اجتماعها المنعقد بتاريخ 7 نيسان 2013 على توزيع ارباح نقدية على المساهمين لعام 2012 بنسبة 10% من رأس المال بقيمة 1,050,000 دينار اردني (نسبة 8% من رأس المال و بقيمة 840,000 دينار اردني لعام 2011) .

ب - قرر مجلس الإدارة في اجتماعه المنعقد بتاريخ 26 شباط 2014 توزيع ارباح نقدية على المساهمين بنسبة 12.5% من رأس المال و بقيمة 1,312,500 دينار اردني ، و هذه النسبة خاضعة لموافقة الهيئة العامة للمساهمين .

13- الإيرادات

يتألف هذا البند مما يلي :

	<u>2013</u>	<u>2012</u>
	دينار أردني	دينار أردني
ارباح محققة من توزيع ارباح اسهم شركات مستثمر بها	1,451,592	1,334,000
ايرادات اخرى	13,632	16,593
المجموع	1,465,224	1,350,593

14- منافع الموظفين

يتألف هذا البند مما يلي :

	<u>2013</u>	<u>2012</u>
	دينار أردني	دينار أردني
الرواتب والاجور	46,156	45,932
مساهمة الشركة في الضمان الاجتماعي	6,272	5,677
التأمين الصحي	1,352	243
ضريبة الدخل	2,520	2,445
المجموع	56,300	54,297

شركة المصانع العربية الدولية للأغذية والاستثمار
المساهمة العامة المحدودة
إيضاحات حول القوائم المالية (31 كانون الأول 2013)

-15 المصاريف الإدارية والعمومية
يتألف هذا البند مما يلي :

	<u>2013</u>	<u>2012</u>
	دينار أردني	دينار أردني
تنقلات اعضاء مجلس ادارة	21,000	21,000
ايجارات	4,800	4,800
اتعاب مهنية	3,220	4,950
بريد برق هاتف	633	707
اعلان و صحف	1,913	2,514
رسوم حكومية وتأمين وترخيص	12,746	12,981
اتعاب مراقب شركات	600	600
متنوعة	796	1,082
مكافأة اعضاء مجلس الادارة	35,000	35,000
المجموع	<u>80,708</u>	<u>83,634</u>

-16 حصة السهم الأساسية من ربح السنة
يتألف هذا البند مما يلي :

	<u>2013</u>	<u>2012</u>
	دينار أردني	دينار أردني
ربح السنة بعد الضريبة	1,336,771	1,225,981
المتوسط المرجح لعدد الاسهم (سهم)	10,500,000	10,500,000
حصة السهم من ربح السنة	<u>0.127</u>	<u>0.117</u>

ان الحصة المخفضة للسهم من ربح السنة مساوية للحصة الاساسية للسهم من ربح السنة .

-17 ضريبة الدخل

تم تقديم كشوف التقدير الذاتي لضريبة دخل الاعوام 2011 و 2012 و لم تراجع بعد .

شركة المصانع العربية الدولية للأغذية والاستثمار
المساهمة العامة المحدودة
إيضاحات حول القوائم المالية (31 كانون الأول 2013)

-18 التصنيف القطاعي :

من اهداف الشركة الرئيسية انشاء وتأسيس وادارة مصانع لانتاج حليب الاطفال والاذنية واستثمار الاموال، وفيما يلي معلومات عن قطاعات الأعمال .

	2013		
	أسهـم	اخرى	الاجمالي
	دينار أردني	دينار أردني	دينار أردني
صافي الإيرادات	1,462,250	13,632	1,475,882
<u>الموجودات والمطلوبات</u>			
الموجودات	29,766,265	300,304	30,066,569
المطلوبات	145,876	-	145,876
<u>معلومات القطاعات الأخرى</u>			
الاستهلاكات	-	366	366
	2012		
	أسهـم	اخرى	الاجمالي
	دينار أردني	دينار أردني	دينار أردني
صافي الإيرادات	1,350,593	15,775	1,366,368
<u>الموجودات والمطلوبات</u>			
الموجودات	23,876,588	711,664	24,588,252
المطلوبات	403,803	-	403,803
<u>معلومات القطاعات الأخرى</u>			
الاستهلاكات	-	372	372

شركة المصانع العربية الدولية للأغذية والاستثمار
المساهمة العامة المحدودة
إيضاحات حول القوائم المالية (31 كانون الأول 2013)

19- تحليل استحقاقات الموجودات والمطلوبات :
 يبين الجدول التالي تحليل الموجودات والمطلوبات وفقاً للفترة المتوقعة لاستردادها أو تسويتها :

<u>الموجودات</u>	2013		المجموع
	لغاية سنة	اكثر من سنة	
<u>الموجودات المتداولة</u>	دينار اردني	دينار اردني	دينار اردني
النقد في الصندوق ولدى البنوك و شركات محلية	38,733	-	38,733
الذمم المدينة و اطراف ذات علاقة	5,067	1,398	6,465
الحسابات المدينة المتنوعة	2,176		2,176
مجموع الموجودات المتداولة	45,976	1,398	47,374
<u>الموجودات غير المتداولة</u>			
الموجودات المالية المحددة بالقيمة العادلة - قائمة الدخل الشامل الاخر	-	29,361,028	29,361,028
الموجودات المالية في شركات حليفة	-	405,237	405,237
الممتلكات والمعدات - بالصافي	-	252,930	252,930
مجموع الموجودات غير المتداولة	-	30,019,195	30,019,195
مجموع الموجودات	45,976	30,020,593	30,066,569
<u>المطلوبات المتداولة</u>			
الذمم الدائنة و اطراف ذات علاقة	3,506	33,797	37,303
مخصص ضريبة الدخل	1,737	-	1,737
الحسابات الدائنة المتنوعة	106,836	-	106,836
مجموع المطلوبات المتداولة	112,079	33,797	145,876
الصافي	(66,103)	29,986,796	29,920,693

شركة المصانع العربية الدولية للأغذية والاستثمار
المساهمة العامة المحدودة
إيضاحات حول القوائم المالية (31 كانون الأول 2013)

19- تابع تحليل استحقاقات الموجودات والمطلوبات :
 يبين الجدول التالي تحليل الموجودات والمطلوبات وفقاً للفترة المتوقعة لاستردادها أو تسويتها :

	2012		المجموع
	لغاية سنة	اكثر من سنة	
الموجودات			
الموجودات المتداولة			
النقد في الصندوق ولدى البنوك و شركات محلية	دينار اردني 430,678	دينار اردني -	دينار اردني 430,678
الذمم المدينة و اطراف ذات علاقة	5,067	22,002	27,069
الحسابات المدينة المتنوعة	621	-	621
مجموع الموجودات المتداولة	436,366	22,002	458,368
الموجودات غير المتداولة			
الموجودات المالية المحددة بالقيمة العادلة - قائمة الدخل الشامل الاخر	-	23,514,888	23,514,888
الموجودات المالية في شركات حليفة	-	361,700	361,700
الممتلكات والمعدات - بالصافي	-	253,296	253,296
مجموع الموجودات غير المتداولة	-	24,129,884	24,129,884
مجموع الموجودات	436,366	24,151,886	24,588,252
المطلوبات المتداولة			
الذمم الدائنة و اطراف ذات علاقة	927	304,929	305,856
مخصص ضريبة الدخل	1,387	-	1,387
الحسابات الدائنة المتنوعة	96,560	-	96,560
مجموع المطلوبات المتداولة	98,874	304,929	403,803
الصافي	337,492	23,846,957	24,184,449

شركة المصانع العربية الدولية للأغذية والاستثمار
المساهمة العامة المحدودة
إيضاحات حول القوائم المالية (31 كانون الأول 2013)

20- المعاملات مع أطراف ذات علاقة :

تمثل الجهات ذات العلاقة المساهمين الرئيسيين والشركات الحليفة واعضاء مجلس الادارة والشركات التي هم فيها ملاك رئيسيين ، يتم اعتماد الاسعار والشروط المتعلقة بهذه المعاملات من قبل ادارة الشركة .

فيما يلي ملخص الارصدة من جهات ذات علاقة الظاهرة في قائمة المركز المالي :

	2013	2012
	دينار اردني	دينار اردني
شركة مدارس الاتحاد	802	802
العربية الدولية للتعليم والاستثمار	-	21,200
شركة الامناء للاستثمار وادارة المحافظ المالية	597	-
المجموع	1,399	22,002

فيما يلي ملخص الارصدة الى جهات ذات علاقة الظاهرة في قائمة المركز المالي :

	2013	2012
	دينار اردني	دينار اردني
الامناء للاستثمار وادارة المحافظ المالية	-	276,450
الشركة العربية الدولية - عُمان	27,857	27,857
شركة مستشفى ابن الهيثم	-	622
العربية الدولية للتعليم والاستثمار	5,940	-
المجموع	33,797	304,929

فيما يلي ملخص الارصدة من جهات ذات علاقة الظاهرة في قائمة الدخل :

	2013	2012
	دينار اردني	دينار اردني
أرباح موزعة من الاستثمار في أسهم شركات	1,465,224	1,350,593

فيما يلي ملخص لمنافع (رواتب ، مكافآت ، منافع اخرى) الادارة التنفيذية العليا للشركة :

	2013	2012
	دينار اردني	دينار اردني
رواتب ومنافع اخرى	56,300	54,297

شركة المصانع العربية الدولية للأغذية والاستثمار
المساهمة العامة المحدودة
إيضاحات حول القوائم المالية (31 كانون الأول 2013)

-21

الأدوات المالية

تتألف الأدوات المالية من الموجودات المالية والمطلوبات المالية، تتضمن الموجودات المالية الأرصدة لدى البنوك والنقد في الصندوق والذمم المدينة والأوراق المالية، وتتضمن المطلوبات المالية التسهيلات الممنوحة من البنوك والذمم الدائنة.

القيمة العادلة

إن القيمة العادلة للموجودات والمطلوبات المالية لا تختلف جوهرياً عن قيمتها الدفترية حيث أن معظم الأدوات المالية إما قصيرة الأجل بطبيعتها أو يتم إعادة تسعيرها باستمرار .

مخاطر الائتمان

مخاطر الائتمان هي المخاطر التي قد تنجم عن عدم قدرة أو عجز الطرف الآخر للأداة المالية عن الوفاء بالتزاماته تجاه الشركة مما قد يؤدي إلى حدوث خسائر، تتمثل مخاطر ائتمان الشركة بشكل أساسي في الودائع لدى البنوك والذمم المدينة التجارية، حيث تعمل الشركة على الحد من المخاطر الائتمانية عن طريق التعامل مع البنوك التي تتمتع بسمعة جيدة ووضع حدود ائتمانية لعملائها مع مراقبة الديون غير المسددة، يتمثل الحد الأقصى للمخاطر الائتمانية في القيمة المدرجة للموجودات المالية في القوائم المالية .

مخاطر السيولة

تتمثل مخاطر السيولة في عدم قدرة الشركة على توفير التمويل اللازم لتأدية التزاماتها في تواريخ استحقاقها ولتجنب هذه المخاطر تقوم الشركة بتنويع مصادر التمويل وإدارة الموجودات والمطلوبات وموائمة آجالها والاحتفاظ برصيد كاف من النقد وما في حكمه والأوراق المالية القابلة للتداول .

2013

	المجموع	أكثر من خمس سنوات	من سنة الى خمس سنوات	من ثلاثة شهور الى سنة	أقل من ثلاثة شهور
دينار اردني	دينار اردني	دينار اردني	دينار اردني	دينار اردني	دينار اردني
الذمم الدائنة و الحسابات الدائنة المتنوعة	145,876	-	-	145,876	-

2012

	المجموع	أكثر من خمس سنوات	من سنة الى خمس سنوات	من ثلاثة شهور الى سنة	أقل من ثلاثة شهور
دينار اردني	دينار اردني	دينار اردني	دينار اردني	دينار اردني	دينار اردني
الذمم الدائنة و الحسابات الدائنة المتنوعة	403,803	-	-	403,803	-

شركة المصانع العربية الدولية للأغذية والاستثمار المساهمة العامة المحدودة إيضاحات حول القوائم المالية (31 كانون الأول 2013)

مخاطر أسعار الفائدة

تنتج مخاطر أسعار الفائدة من احتمال تأثير التغيرات في أسعار الفائدة على ربح الشركة أو القيمة العادلة للأدوات المالية، وحيث أن معظم الأدوات المالية تحمل سعر فائدة ثابت وتظهر بالكلفة المطفأة، فإن حساسية أرباح الشركة وحقوق الملكية للتغير في أسعار الفائدة يعتبر غير جوهري،

مخاطر أسعار العملات الأجنبية

تتمثل مخاطر العملات في الخطر من تذبذب قيمة الأدوات المالية بسبب تقلبات أسعار العملات الأجنبية، حيث إن معظم تعاملات الشركة هي بالدينار الأردني والدولار الأمريكي وحيث أن سعر صرف الدينار مربوط بسعر ثابت مع الدولار الأمريكي، فإن الأرصدة في الدولار الأمريكي لا تمثل مخاطر هامة لتقلبات العملات الأجنبية وإن حساسية أرباح الشركة وحقوق الملكية للتغير في أسعار صرف العملات الأجنبية يعتبر غير جوهري،

إدارة رأس المال

-22

يتمثل الهدف الرئيسي فيما يتعلق بإدارة رأس مال الشركة بالتأكد من المحافظة على نسب راس مال ملائمة بشكل يدعم نشاط الشركة ويعظم حقوق الملكية .

تقوم الشركة بإدارة هيكله راس المال واجراء التعديلات اللازمة عليها في ضوء تغيرات ظروف العمل ، هذا ولم تقم الشركة باية تعديلات على الاهداف والسياسات والاجراءات المتعلقة بهيكله راس المال خلال السنة المالية والسابقة .

ان البنود المتضمنة في هيكله راس المال تتمثل في راس المال المدفوع والاحتياطي الاجباري والارباح المدورة والبالغ مجموعها 14,125,957 دينار اردني كما في 31 كانون الاول 2013 مقابل 13,891,174 دينار اردني كما في 31 كانون الاول 2012 .

الأرقام المقارنة

-23

تم اعادة تصنيف وتبويب بعض ارقام المقارنة ليتلاءم وتصنيف وتبويب ارقام السنة المالية الحالية ، المنتهية في 31 كانون الاول 2013 .



شركة المصانع العربية الدولية للأغذية والاستثمار المساهمة العامة المحدودة

The Arab International Food Factories and Investment Co.

إقرار (١)

يقر مجلس إدارة شركة المصانع العربية الدولية للأغذية والاستثمار بعدم وجود أية أمور جوهرية قد تؤثر على استمرارية الشركة خلال السنة المالية التالية .

إقرار (٢)

يقر مجلس إدارة شركة المصانع العربية الدولية للأغذية والاستثمار بمسؤوليته عن إعداد البيانات المالية وتوفير نظام رقابة فعال .

الإسم	التوقيع
عبد الله عبد الحليم محمود أبو خديجة / رئيس مجلس الإدارة	
مدحت عبد اللطيف أحمد مسعود / نائب رئيس مجلس الإدارة	
محمد عبد الله عبد الحليم أبو خديجة / عضو مجلس الإدارة / ممثلاً الشركة العربية الدولية للتعليم والاستثمار	
سحر عبد الله عبد الحليم أبو خديجة / عضو مجلس الإدارة - المدير العام	
هجرة محمد الفارس حماد / عضو مجلس الإدارة	
ابراهيم عبد الله عبد الحليم أبو خديجة / عض مجلس الإدارة	
د. احمد عبد الله عبد الحليم أبو خديجة / عضو مجلس الإدارة	

إقرار (٣)

يقر رئيس مجلس الإدارة والمدير العام والمدير المالي لشركة المصانع العربية الدولية للأغذية والاستثمار بسحة ونفقة واكتمال المعلومات والبيانات الواردة في التقرير السنوي للشركة للعام ٢٠١٣ .

عماد محمد سعيد أبو شنب
قائم بأعمال المدير المالي

سحر عبد الله أبو خديجة
المدير العام

عبد الله أبو خديجة
رئيس مجلس الإدارة

AIFFICO



الإفصاح عن مدى الالتزام بتطبيق القواعد الإرشادية لدليل حوكمة الشركات المساهمة المدرجة في
بورصة عمان

اسم الشركة : شركة المصانع العربية الدولية للأغذية والاستثمار

السنة المالية : 2013

رئيس مجلس الإدارة : السيد عبد الله عبد الحليم محمود أبو خديجة

المدير العام : السيدة سحر عبد الله عبد الحليم أبو خديجة

رقم الهاتف : 5522581 رقم الفاكس : 5532683

1- مجلس إدارة الشركة

رقم البند	القاعدة	طبق بالكامل	طبق جزئياً	لم يطبق	الأسباب
-1	يحدد نظام الشركة عدد أعضاء مجلس الإدارة بحيث لا يقل عدد أعضائه عن خمسة ولا يزيد على ثلاثة عشر	*			
-2	يتم انتخاب أعضاء مجلس الإدارة وفق التصويت التراكمي من قبل الهيئة العامة للشركة بالاقتراع السري	*			طبق جزئياً حسب أحكام قانون الشركات الأردني
-3	ثلث أعضاء المجلس على الأقل من الأعضاء المستقلين			*	سوف تراعي الشركة هذه المادة حال انتخاب مجلس إدارة جديد لاحقاً
-4	يسمي عضو مجلس الإدارة الإعتباري شخص طبيعي لتمثيله طيلة مدة المجلس	*			
-5	يتم الالتزام بعدم الجمع بين منصب رئيس مجلس الإدارة وأي منصب تنفيذي آخر	*			
-6	يجب أن يكون عضو مجلس الإدارة مؤهلاً ويتمتع بقدر كاف من المعرفة بالأمر الإدارية والخبرة وأن يكون ملماً بالتشريعات ذات العلاقة وبحقوق وواجبات مجلس الإدارة	*			
-7	يعمل مجلس الإدارة على التأكد من توفير كافة المعلومات والبيانات الخاصة بالشركة لأعضاء المجلس بما يمكنهم من القيام بعملهم والإلمام بكافة الجوانب المتعلقة بعمل الشركة	*			
-8	يستعين مجلس الإدارة برأي أي مستشار خارجي على نفقة الشركة شريطة موافقة أغلبية أعضاء المجلس وتجنب تضارب المصالح			*	لم تدع الحاجة لطلب الاستعانة بمستشار خارجي

أ- مهام ومسؤوليات مجلس الإدارة

			*	يضع مجلس الإدارة نظاما داخليا يتم مراجعته بشكل سنوي تحدد بموجبه بشكل منفصل مهام وصلاحيات المجلس ومسؤولياته	-1	
			*	يتضمن النظام الداخلي المهام والصلاحيات والمسؤوليات التالية: وضع الإستراتيجيات والسياسات والخطط والإجراءات التي من شأنها تحقيق مصلحة الشركة وأهدافها وتعظيم حقوق مساهميها وخدمة المجتمع المحلي	1	
			*	وضع سياسة لإدارة المخاطر التي قد تواجهها الشركة	4	
يتم الإعلان عن البيانات المالية عند صدورها وذلك تحقيقا لسرعة الإنجاز	*			يتم الإعلان مسبقا عن موعد الإفصاح عن البيانات المالية قبل موعد إعلانها بما لا يقل عن ثلاثة أيام عمل	6	
			*	وضع سياسة الإفصاح والشفافية الخاصة بالشركة ومتابعة تطبيقها وفقا لمتطلبات الجهات الرقابية والتشريعات النافذة	7	
			*	وضع إجراءات تمنع الأشخاص المطلعين في الشركة من استغلال معلومات داخلية سرية لتحقيق مكاسب مادية أو معنوية	8	
			*	وضع سياسة تفويض واضحة في الشركة يحدد بموجبها الأشخاص المفوضين وحدود الصلاحيات المفوضة لهم	9	
يوجد صندوق للشكاوى			*	وضع آلية لاستقبال الشكاوى والاقتراحات المقدمة من قبل المساهمين	14	
			*	إدراج اقتراحات المساهمين الخاصة بمواضيع معينة على جدول أعمال الهيئة العامة بشكل يضمن دراستها واتخاذ القرار	14	

				المناسبة بشأنها خلال مدة زمنية محددة		
			*	وضع سياسة تنظم العلاقة مع الأطراف ذوي المصالح	16	
			*	اعتماد أسس منح الحوافز والمكافآت والمزايا الخاصة بأعضاء مجلس الإدارة والإدارة التنفيذية	15	
			*	وضع إجراءات عمل خطية لتطبيق قواعد الحوكمة الرشيدة في الشركة ومراجعتها وتقييم مدى تطبيقها	17	
			*	يتم تقييم ومراجعة أداء الإدارة التنفيذية في الشركة ومدى تطبيقها للاستراتيجيات والسياسات والخطط والإجراءات الموضوعية	13	-3
			*	تتخذ الخطوات الكفيلة بتحقيق الرقابة الداخلية على سير العمل في الشركة	12	-4
سيتم تعيين مدقق داخلي مستقبلا		*		يتم إنشاء وحدة خاصة للرقابة والتدقيق الداخلي تكون مهمتها التأكد من الالتزام بتطبيق أحكام التشريعات النافذة ومتطلبات الجهات الرقابية والأنظمة الداخلية والسياسات والخطط والإجراءات التي يضعها مجلس الإدارة	12	-5

ب- اللجان التي يشكلها مجلس الإدارة

			*	يتم تشكيل عدد مناسب من اللجان حسب حاجة الشركة وظروفها لكي يتمكن مجلس الإدارة من تأدية مهامه بشكل فعال وتحدد تلك اللجان بمهام وفترات وصلاحيات محددة	7	-1
			*	يشكل مجلس الإدارة لجنة دائمة تسمى لجنة الترشيحات والمكافآت	1/ب	-2
			*	يكون تشكيل لجنة التدقيق والترشيحات والمكافآت من أعضاء مجلس الإدارة غير التنفيذيين لا يقل عددهم عن الثلاثة على أن يكون اثنان منهم من الأعضاء المستقلين وأن يترأس اللجنة أحدهما	2	-3
		*		تضع كل من اللجنتين بموافقة مجلس الإدارة إجراءات عمل خطية تنظم	3	-4

				عملها وتحدد التزاماتها		
لا تزال اللجان تقوم بدراسة الأنظمة والإجراءات المتبعة	*			تقدم كل من اللجنتين قراراتهما وتوصياتهما إلى مجلس الإدارة تقريراً حول أعمالهما إلى اجتماع الهيئة العامة العادي للشركة	5	-6
سيصار إلى تطبيق عند اختيار مجلس إدارة جديد	*			تقوم لجنة الترشيحات والمكافآت بالمهام والتالية : 1 - التأكد من استقلالية الأعضاء المستقلين بشكل مستقل . 2 - اعداد السياسة الخاصة بمنح المكافآت والمزايا والحوافز والرواتب في الشركة ومراجعتها بشكل سنوي .		
لا تزال اللجنة تقوم بدراسة الأنظمة والتعليمات	*			3 - تحديد احتياجات الشركة من الكفاءات على مستوى الإدارة التنفيذية العليا والموظفين وأسس اختيارهم 4 - اعداد السياسة الخاصة بالموارد البشرية والتدريب في الشركة ومراقبة تطبيقها ومراجعتها بشكل سنوي .	1/ب	-7
لا تزال اللجنة تقوم بدراسة الأنظمة والتعليمات	*			تتمتع لجنة الترشيحات والمكافآت بالصلاحيات التالية : 1 - طلب أي بيانات أو معلومات من موظفي الشركة الذين يتوجب عليهم التعاون لتوفير هذه المعلومات بشكل كامل ودقيق . 2 - طلب المشورة القانونية أو المالية أو الفنية من أي مستشار خارجي . 3 - كلب حضور أي موظف في الشركة للحصول على أي إيضاحات ضرورية	6	-8

2- اجتماعات مجلس الإدارة

			*	يتم الإفصاح عن عدد اجتماعات مجلس الإدارة في التقرير السنوي للشركة	4	-1
3- اجتماعات الهيئة العامة						
ترسل الدعوات للمساهمين بالبريد العادي قبل 14 يوما وفقا لأحكام قانون الشركات وذلك لعدم توفر البريد الإلكتروني لجميع المساهمين			*	يوجه مجلس الإدارة الدعوة على كل مساهم لحضور اجتماع الهيئة العامة بالبريد الإلكتروني الخاص بالمساهم قبل 21 يوما من التاريخ المقرر لعقد الاجتماع على أن يتم إعداد الترتيبات والإجراءات المناسبة لعقد الاجتماع بما في ذلك اختيار المكان والزمان	3	-1
			*	يتم الإعلان عن موعد ومكان عقد اجتماع الهيئة العامة في ثلاث صحف يومية محلية ولمرتين على الأقل وعلى الموقع الإلكتروني	6	-2
نرى أن من مصلحة الشركة تطبيق أحكام قانون الشركات إذا ما تقدم 10% من حملة الأسهم الحضور يمثل هذا الطلب			*	يتم الالتزام بعدم إدراج أية مواضيع جديدة في الاجتماع غير مدرجة على جدول أعمال الهيئة العامة المرسل سابقا للمساهمين	4	-3
			*	يقوم المساهم الراغب بالترشيح لعضوية مجلس الإدارة بإرسال نبذة تعريفية عنه قبل انتهاء السنة المالية للشركة والتي تسبق السنة التي سيعقد فيها اجتماع الهيئة العامة لانتخاب المجلس	5	-4
			*	يقوم مجلس إدارة الشركة بإرفاق النبذة التعريفية للمساهم الراغب بالترشح لعضوية مجلس الإدارة بالدعوة الموجهة للمساهمين لحضور اجتماع الهيئة العامة	5	-5

4- حقوق المساهمين
أ- الحقوق العامة

				6	
حسب قانون الشركات - خمسة وأربعون يوماً	*			7	
لم يتم مثل هذا الطلب من قبل أي مساهم حتى يتم اللجوء على هذا الإجراء	*	*		8	1
لم يسبق وأن تقدم أي مساهم بمثل هذا الطلب	*			11	
لم يسبق وأن تقدم أي مساهم بمثل هذا الطلب	*			12	

ب- الحقوق ضمن صلاحيات الهيئة العامة

			*	13	1
--	--	--	---	----	---

5- الإفصاح والشفافية

			*	تضع الشركة إجراءات عمل خطية وفقا لسياسة الإفصاح المعتمدة من قبل مجلس الإدارة لتنظيم شؤون الإفصاح عن المعلومات ومتابعة تطبيقها وفقا لمتطلبات الجهات الرقابية والتشريعات النافذة	1	-1
			*	توفر الشركة المعلومات الإفصاحية للمساهمين والمستثمرين بما في ذلك الإفصاحات المتعلقة بتعاملات الأطراف ذوي العلاقة مع الشركة	2	-2
لم يطبق لعدم وجود موقع إلكتروني خاص بالشركة	*			تقوم الشركة باستخدام موقعها الإلكتروني على شبكة الإنترنت لتعزيز الإفصاح والشفافية وتوفير المعلومات	4	-3
			*	تقوم الشركة بالإفصاح عن سياستها وبرامجها تجاه المجتمع المحلي والبيئة	5	-4

أ- لجنة التدقيق

			*	يتوفر لدى جميع أعضاء اللجنة المعرفة والدراية في الأمور المالية والمحاسبية وأن يكون لدى أحدهم على الأقل خبرة عمل سابقة في مجال المحاسبة أو الأمور المالية أو أن يكون حاملا لمؤهل علمي أو شهادة مهنية في المحاسبة أو المالية أو المجالات الأخرى ذات العلاقة	1	-1
			*	تضع الشركة جميع الإمكانات الزمة تحت تصرف اللجنة بما يمكنها من أداء عملها بما في ذلك الاستعانة بالخبراء كلما كان ذلك ضروريا	3	-2
			*	تضع الشركة جميع الإمكانات اللازمة تحت تصرف اللجنة بما يمكنها من أداء عملها بما في ذلك الاستعانة بالخبراء كلما كان ذلك ضروريا	3	-2
تم عقد اجتماع بين لجنة التدقيق والمدقق الخارجي			*	تقوم لجنة التدقيق بالاجتماع بمدقق الحسابات الخارجي للشركة دون حضور أي من أشخاص الإدارة التنفيذية أو من يمثلها مرة واحدة في السنة على الأقل	4	-3

ب- مهام لجنة التدقيق

			*	تقوم اللجنة بمتابعة مدى تقيد الشركة والتزامها بتطبيق أحكام التشريعات النافذة ومتطلبات الجهات الرقابية	4	-1
			*	تقوم اللجنة بمراجعة تعاملات الأطراف ذوي العلاقة مع الشركة والتوصية بشأنها لمجلس الإدارة قبل إبرامها	12	-2
ج- مدقق الحسابات الخارجي						
			*	يمارس مدقق الحسابات الخارجي واجباته لمدة سنة واحدة قابلة للتجديد على أن لا يتول الشريك المسؤول في مدقق الحسابات الخارجي تدقيق حسابات الشركة لأكثر من أربع سنوات متتالية ويجوز إعادة تكليفه بتدقيق حسابات الشركة بعد مرور سنتين الأقل	2	-1
			*	تلتزم الشركة بأن لا يقوم مدقق الحسابات الخارجي بأية أعمال إضافية أخرى لصالح الشركة كتقديم الاستشارات الإدارية والفنية	3/ب	-2
			*	تلتزم الشركة بعدم تعيين أي من موظفي مكتب مدقق الحسابات الخارجي في الإدارة العليا للشركة إلا بعد مرور سنة على الأقل من تركه تدقيق حسابات الشركة	4	-3

جدول أعمال اجتماع الهيئة العامة

- 1 - تلاوة وقائع اجتماع الهيئة العامة السابق .
- 2 - تقرير مجلس الإدارة عن أعمال الشركة خلال سنة 2013 ، والخطة المستقبلية .
- 3 - تلاوة تقرير المحاسب القانوني المستقل عن السنة المالية المنتهية في 2013/12/31 .
- 4 - الاطلاع على القوائم المالية للشركة كما في 2013/12/31 والمصادقة عليها .
- 5 - الموافقة على توزيع ما نسبته (12,5 %) من رأسمال الشركة كأرباح على المساهمين .
- 6 - إبراء ذمة أعضاء مجلس الإدارة عن العام 2013 ضمن الحدود التي نص عليها القانون .
- 7 - الموافقة على قرار مجلس الإدارة وتفويضه بالتبرع سنويا بما لا يزيد عن (2,5 %) إثنين ونصف بالمائة من صافي الأرباح السنوية لصالح الأعمال الخيرية .
- 8 - انتخاب مدقق حسابات الشركة للسنة المالية المقبلة وتحديد أتعابهم أو تفويض مجلس الإدارة بتحديدھا .
- 9 - أية أمور أخرى تقترح الهيئة العامة إدراجھا على جدول الأعمال وتدخّل في نطاق أعمال الاجتماع العادي (بموافقة عدد من المساهمين يمثلون ما لا يقل عن 10 % من الأسهم الممثلة في الاجتماع).