

المرجع: م.م./٥٠/٢٠١٥  
التاريخ: ٢٠١٥/٠٣/٢٦

للاطلاع  
بواسطة  
المرجع  
على  
٢٠١٥/٠٣/٢٦

حضرة السادة/  
هيئة الأوراق المالية المحترمين  
عمان ، المملكة الأردنية الهاشمية

الموضوع: إيداع البيانات المالية للسنة المنتهية  
بتاريخ ٣١ كانون الأول ٢٠١٤

تحية طيبة وبعد،

نرفق لكم طيه البيانات المالية الختامية عن السنة المنتهية بتاريخ ٣١ كانون الأول ٢٠١٤ مع تقرير مجلس الإدارة عن أعمال السنة علماً أن هذه البيانات خاضعة لموافقة وزارة الصناعة والتجارة والتموين - إدارة التأمين.

وتفضلوا بقبول فائق الاحترام والتقدير.



يعقوب سمير صوالحه  
المدير العام



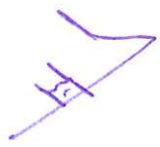
هيئة الأوراق المالية  
الدائرة الإدارية / الديوان  
٢١ آذار ٢٠١٥  
الرقم التسلسلي 3478  
الجهة ١/٢

شركة التأمين العربية - الأردن م.ع.م. ARABIA Insurance Co. - Jordan Ltd.

صفحة ١ من ١



هاتف: +٩٦٢ ٦٥ ٦٢٠ ٥٣٠ • فاكس: +٩٦٢ ٦٥ ٦٢٢ ٣٠٣ • صندوق بريد ٢٠٠٣١ عمان ١١١١٨ الأردن  
Tel: +962 6 5 630 530 • Fax: +962 6 5 622 303 • P.O.Box 20031 Amman 11118 Jordan  
info@gaic.jo • www.gaic.jo





شركة التأمين العربية -  
الأردن  
٢٠٠٤-٢٠٠٤



التقرير السنوي السادس والعشرون  
لمجلس الإدارة والبيانات المالية  
عن السنة المالية المنتهية في تاريخ ٣١ كانون الأول ٢٠١٤



جدول المحتويات:

رؤية الشركة.

رسالة الشركة.

مجلس الإدارة.

تقرير مجلس الإدارة عن أعمال الشركة للسنة المالية المنتهية في  
٣١ كانون الأول ٢٠١٤.

تقرير مدقق الحسابات والقوائم المالية للسنة المالية المنتهية في  
٣١ كانون الأول ٢٠١٤.

رؤيتنا:

أن تكون الضامن العربي الرائد في مجال تلبية متطلبات العملاء.

رسالتنا:

أن تقدم منتجات تأمينية شفافة وفعالة وسهلة الفهم لتلبية احتياجات عملائنا المتنامية.



## أعضاء مجلس الإدارة

الرئيس	ممثلاً عن العربية - ش،م،ل (شركة قابضة) - لبنان	السيد هاني عطا الله عيسى فريج
نائب الرئيس	ممثلاً عن البنك الأهلي الأردني	السيد سعد نبيل يوسف المعشر حتى تاريخ ٢٠١٤/١٢/١٥ السيد إبراهيم لطفي قسطندي غاوي من تاريخ ٢٠١٤/١٢/١٥
عضو	ممثلاً عن العربية - ش،م،ل (شركة قابضة) - لبنان	السيد وفا أبو الوفا وفا الدجاني
عضو	ممثلاً عن العربية - ش،م،ل (شركة قابضة) - لبنان	السيد هشام مصطفى براج
عضو	ممثلاً عن العربية - ش،م،ل (شركة قابضة) - لبنان	الآنسة رندا جورج سليمان طنوس
عضو	ممثلاً عن شركة مصانع الاجواخ الأردنية	السيد نزيه صلاح عطا الله سحيحات
عضو		السيد أسامه نقولا اسبير مدانات
عضو		السيد منير بطرس إبراهيم المعشر من تاريخ ٢٠١٤/٢/٢٧
عضو		السيد سليمان رجائي سليمان سكر

## لجنة الاستثمار:

- الرئيس - السيد هاني عطا الله فريج
- السيد سعد نبيل المعشر
- حتى تاريخ ٢٠١٤/١٢/١٥
- السيد وفا أبو الوفا الدجاني
- السيد يعقوب سمير صوالحه
- رئيس مجلس الإدارة
- نائب رئيس مجلس الإدارة
- عضو مجلس الإدارة
- المدير العام وأمين سر مجلس الإدارة

## لجنة التدقيق:

- الرئيس - السيد منير بطرس إبراهيم المعشر
- السيد أسامه نقولا مدانات
- الأنسة رندا جورج طنوس
- عضو مجلس الإدارة
- عضو مجلس الإدارة
- عضو مجلس الإدارة

## لجنة إدارة المخاطر:

- الرئيس - السيد هشام مصطفى براج
- السيد وفا أبو الوفا الدجاني
- المدير العام:

- السيد يعقوب سمير صوالحه

## نائب المدير العام:

- السيد فوزي إبراهيم شرايحه

## مساعدو المدير العام:

- السيد ماجد واصف شعبان - تأمينات عامة
- السيد محمد عيسى اسحاقات - تأمينات الحياة والصحي
- السيد مازن عبد الجليل عبد الجليل - المالية والإدارية

## مدققو الحسابات:

- السادة ديلوبت أند توش.

## المستشار القانوني:

- الأستاذ حسام المعشر.

## وكلاء الشركة:

- السادة البنك الأهلي الأردني
- السادة شركة مساعدة والمتولي وخرfan
- السيدة مريم مصطفى
- السيد باسم مرايره
- السيد معتمد نزار العبد
- السادة شركة الاعتماد لخدمات التأمين
- السادة شركة احمد خرفان وإخوانه
- الأنسة صفاء الصفدي
- السيد اياد الشويكي
- السيد ناصر أبو غزالة

تقرير مجلس الإدارة عن أعمال الشركة  
خلال السنة المالية المنتهية في ٣١ كانون الأول ٢٠١٤

حضرات السادة المساهمين الكرام،  
كلمة رئيس مجلس الإدارة

يسر مجلس الإدارة أن يرحب بحضراتكم أجمل ترحيب في هذا الاجتماع السنوي العادي وأن يقدم لكم تقريره السادس والعشرون عن أعمال الشركة للسنة المالية المنتهية في ٣١ كانون الأول ٢٠١٤.

١، أ- أنشطة الشركة الرئيسية:

تأسست شركة التأمين العربية الأردن كشركة مساهمة عامة سنة ١٩٧٥ ومن غاياتها ممارسة كافة أعمال التأمين ضد الحريق والحوادث العامة والتأمين البحري والجوي والبري وأعمال التأمين على الحياة والتأمين الطبي وتأمين المركبات وتأمين الائتمان.

ب- أماكن الشركة الجغرافية وعدد الموظفين في كل منها:

يقع مبنى الشركة الرئيسي في عمان، الشميساني شارع عبد الحميد شرف عمارة رقم (٣) ويبلغ عدد الموظفين فيه ٧٣ موظف ولها فرع في مدينة اربد بالقرب من دوار القبة وعدد موظفيه ٢.

كما أن للشركة مكاتب بالقرب من مراكز ترخيص ماركا والسلط تدار من قبل وكلاء الشركة.

وليس للشركة فروع أخرى داخل أو خارج المملكة، والشركة جزء من مجموعة تابعة لشركة التأمين العربية في ثمان دول عربية أخرى وهي لبنان، المملكة العربية السعودية، سوريا، الكويت، البحرين، قطر، الإمارات العربية المتحدة وسلطنة عمان.

ج- حجم الاستثمار الرأسمالي للشركة:

رأسمال الشركة المصرح به والمكتتب به والمدفوع هو ٨,٠٠٠,٠٠٠ سهم بقيمة اسميه دينار أردني واحد للسهم.

٢، الشركات التابعة للشركة :

لا يوجد شركات تابعة للشركة.

٣، أ- أسماء أعضاء مجلس الإدارة ونبذة تعريفية عن كل واحد منهم:

السيد / هاني عطا الله عيسى فريج - رئيس مجلس الإدارة

ممثلاً عن العربية-ش،م،ل (شركة قابضة / لبنان)

تاريخ الميلاد : ١٩٤٠

المؤهل العلمي : بكالوريوس إدارة أعمال - سنة التخرج : ١٩٦١

المناصب التي يشغلها :

مدير عام شركة عطا الله فريج

عضو مجلس إدارة عدة شركات

السيد / سعد نبيل يوسف المعشر - نائب رئيس مجلس الإدارة

ممثلاً عن البنك الأهلي الأردني) حتى تاريخ ٢٠١٤/١٢/١٥

تاريخ الميلاد : ١٩٧٤

المؤهل العلمي : ماجستير إدارة أعمال - سنة التخرج : ٢٠٠٠

المناصب التي يشغلها:

نائب الرئيس التنفيذي / رئيس مجموعة الاستراتيجيات والاتصالات المؤسسية للبنك

الأهلي الأردني

عضو مجلس إدارة عدة شركات

السيد / إبراهيم لطفي قسطندي غاوي - نائب الرئيس

ممثلاً عن البنك الأهلي الأردني) من تاريخ ٢٠١٤/١٢/١٥

تاريخ الميلاد : ١٩٥٤

المؤهل العلمي : ماجستير إدارة دولية جامعة فينيكس- أريزونا الولايات المتحدة

الأمريكية، بكالوريوس محاسبة الجامعة الأردنية

المناصب التي يشغلها:

نائب الرئيس التنفيذي إدارة الشؤون المالية - البنك الأهلي الأردني

السيد / وفا ابو الوفا وفا الدجاني - عضو مجلس إدارة

ممثلاً عن العربية-ش،م،ل (شركة قابضة / لبنان)

تاريخ الميلاد : ١٩٤١

المؤهل العلمي : ماجستير إدارة أعمال - سنة التخرج : ١٩٦٣

المناصب التي يشغلها :

مدير عام شركة وفا الدجاني وأولاده

عضو مجلس إدارة عدة شركات

السيد / هشام مصطفى براج - عضو مجلس إدارة

ممثلاً عن العربية-ش،م،ل (شركة قابضة / لبنان)

تاريخ الميلاد : ١٩٥٥

المؤهل العلمي : ماجستير إدارة أعمال - سنة التخرج : ١٩٨١

المناصب التي يشغلها :

نائب الرئيس التنفيذي للشؤون الفنية في شركة التأمين العربية - بيروت

الآنسة / رندا جورج سليمان طنوس - عضو مجلس إدارة  
ممثلاً عن العربية-ش،م،ل (شركة قابضة / لبنان)

تاريخ الميلاد : ١٩٦٣

المؤهل العلمي : ماجستير إدارة أعمال واقتصاد - سنة التخرج : ١٩٨٨  
المناصب التي تشغلها :

مدير عام شركة سليمان طنوس وأولاده

عضو مجلس إدارة عدة شركات

السيد / أسامة نقولا اسبير مدانات - عضو مجلس إدارة

تاريخ الميلاد : ١٩٥١

المؤهل العلمي : ماجستير هندسة مدنية - سنة التخرج : ١٩٧٣  
المناصب التي يشغلها :

مدير عام الشركة الدولية للفنادق والأسواق التجارية

عضو مجلس إدارة عدة شركات

السيد / نزيه صلاح عطالله سحيات - عضو مجلس إدارة

(ممثلاً عن شركة مصانع الاجواخ الأردنية )

تاريخ الميلاد : ١٩٤٢

المؤهل العلمي : بكالوريوس هندسة نسيج - سنة التخرج : ١٩٦٦  
المناصب التي يشغلها:

عمل لدى القوات المسلحة الأردنية كان آخرها مدير الإمداد والتجهيز

يعمل حالياً مستشار للتطوير والعلاقات العامة - شركة تصنيع الأقمشة الاجواخ  
الأردنية

عضو مجلس إدارة عدة شركات

السيد/ منير بطرس إبراهيم المعشر - عضو مجلس إدارة

تاريخ الميلاد : ١٩٦٩

المؤهل العلمي: بكالوريوس محاسبة - سنة التخرج ١٩٩٤، دبلوم تأمين - سنة

التخرج ٢٠٠٤ - معهد التأمين القانوني CII - لندن

المناصب التي يشغلها: الرئيس التنفيذي لشركة التأمين العربية - بيروت

عضو مجلس إدارة عدة شركات تأمين عربية.

رئيس مجلس إدارة شركة النسر للتأمين سابقاً.

السيد/ سليمان رجائي سليمان سكر - عضو مجلس إدارة

تاريخ الميلاد : ١٩٧٤

المؤهل العلمي : ماجستير إدارة أعمال - سنة التخرج ٢٠٠٨.

المناصب التي يشغلها : مدير فرع شركة التأمين العربية في قطر

ب - أسماء ورتب الإدارة العليا ونبذة تعريفية عن كل واحد منهم :

السيد / يعقوب سمير يعقوب صوالحة - المدير العام

تاريخ الميلاد : ١٩٦٥

المؤهل العلمي : بكالوريوس اقتصاد - سنة التخرج : ١٩٨٨

زميل معهد التأمين البريطاني سنة التخرج ٢٠٠٦

الخبرات العملية :

خبرات في قطاع التأمين في عدة شركات تأمين في الأردن وخارجها ولقد التحق

بالشركة في عام ٢٠٠٦

السيد / فوزي إبراهيم سالم شرايحة - نائب المدير العام

تاريخ الميلاد : ١٩٥٣

المؤهل العلمي: بكالوريوس إدارة أعمال - سنة التخرج: ١٩٧٦

الخبرات العملية :

خبرات في قطاع التأمين في عدة شركات تأمين في الأردن وخارجها ولقد التحق

بالشركة في عام ١٩٩٨

السيد / ماجد واصف جليل شعبان - مساعد المدير العام للتأمينات عامة.

تاريخ الميلاد: ١٩٦١

المؤهل العلمي: بكالوريوس هندسة مدنية - سنة التخرج: ١٩٨٦

الخبرات العملية :

خبرات في قطاع التأمين في عدة شركات في الأردن وقد التحق بالشركة في حزيران

٢٠٠٩

السيد / محمد عيسى بدر الدين اسحاقاات - مساعد المدير العام لتأمينات الحياة والطبي

تاريخ الميلاد: ١٩٦١

المؤهل العلمي: بكالوريوس إدارة أعمال - سنة التخرج: ٢٠٠٢

الخبرات العملية :

خبرات في قطاع التأمين في عدة شركات في الأردن وقد التحق بالشركة في تشرين

الثاني ٢٠٠٩

السيد / مازن عبد الجليل عبد الجليل / مساعد المدير العام للمالية والإدارية

تاريخ الميلاد : ١٩٧٠

المؤهل العلمي: بكالوريوس محاسبة - سنة التخرج: ١٩٩١

الخبرات العملية :

خبرات محاسبية ومالية في قطاع الصناعة وقطاع التأمين وقد التحق بالشركة في عام

١٩٩٦



٤ - أسماء من يملكون ٥% فأكثر من أسهم الشركة:

الاسم	عدد الأسهم		عدد الأسهم	
	كما	في	كما	في
	٢٠١٣/١٢/٣١	النسبة	٢٠١٤/١٢/٣١	النسبة
العربية - ش،م،ل (شركة قابضة / لبنان)	٤,١١٥,٢٨٦	%٥١.٤٤١	٤,١١٥,٢٨٦	%٥١.٤٤١
شركة البنك الأهلي الأردني	٧٩٩,٩٣٤	%٩.٩٩٩	٧٩٩,٩٣٤	%٩.٩٩٩
الشركة العربية الدولية للفنادق	٢٩٦,١٩٩	%٦.٢٠٢	٤٩٦,١٩٩	%٦.٢٠٢
شركة مصانع الاجواخ الأردنية	٣٩٠,٠٠٠	%٤.٨٧٥	٤٩٠,٠٠٠	%٦.١٢٥
شركة الشواطئ للفنادق والمنتجعات السياحية	٥٠٠,٠٠٠	%٦.٢٥٠	-	-
شركة الرجاء للاستثمار	٤٦٢,٧٥٧	%٥.٧٨٤	٤٦٢,٧٥٧	%٥.٧٨٤
المجموع	٦,٥٦٤,١٧٦	%٨٢.٠٥٢	٦,٣٦٤,١٧٦	%٧٩.٥٥٢

٥ - الوضع التنافسي للشركة ضمن قطاع نشاطها:

تمارس الشركة نشاطها التأميني من ضمن خمسة وعشرون شركة ولقد بلغت حصتها في السوق المحلي من الأقساط نسبة ٣.١٩% لعام ٢٠١٤ مقارنة بـ ٣.٢٤% لعام ٢٠١٣ وليس للشركة نشاط مباشر خارج الأردن.

٦ - درجة الاعتماد على موردين محليين أو عملاء رئيسيين محلياً أو خارجياً:

- لا يوجد لدى الشركة موردين (محليين أو خارجيين) يشكلون ١٠% من إجمالي المشتريات للشركة.  
- يوجد عملاء رئيسيين محليين يشكلون ١٠% فأكثر من إجمالي أقساط التأمين كما يلي:

الرقم	اسم العميل	نسبة التعامل من إجمالي أقساط التأمين المكتتب بها
١	البنك الأهلي الأردني	%١٤

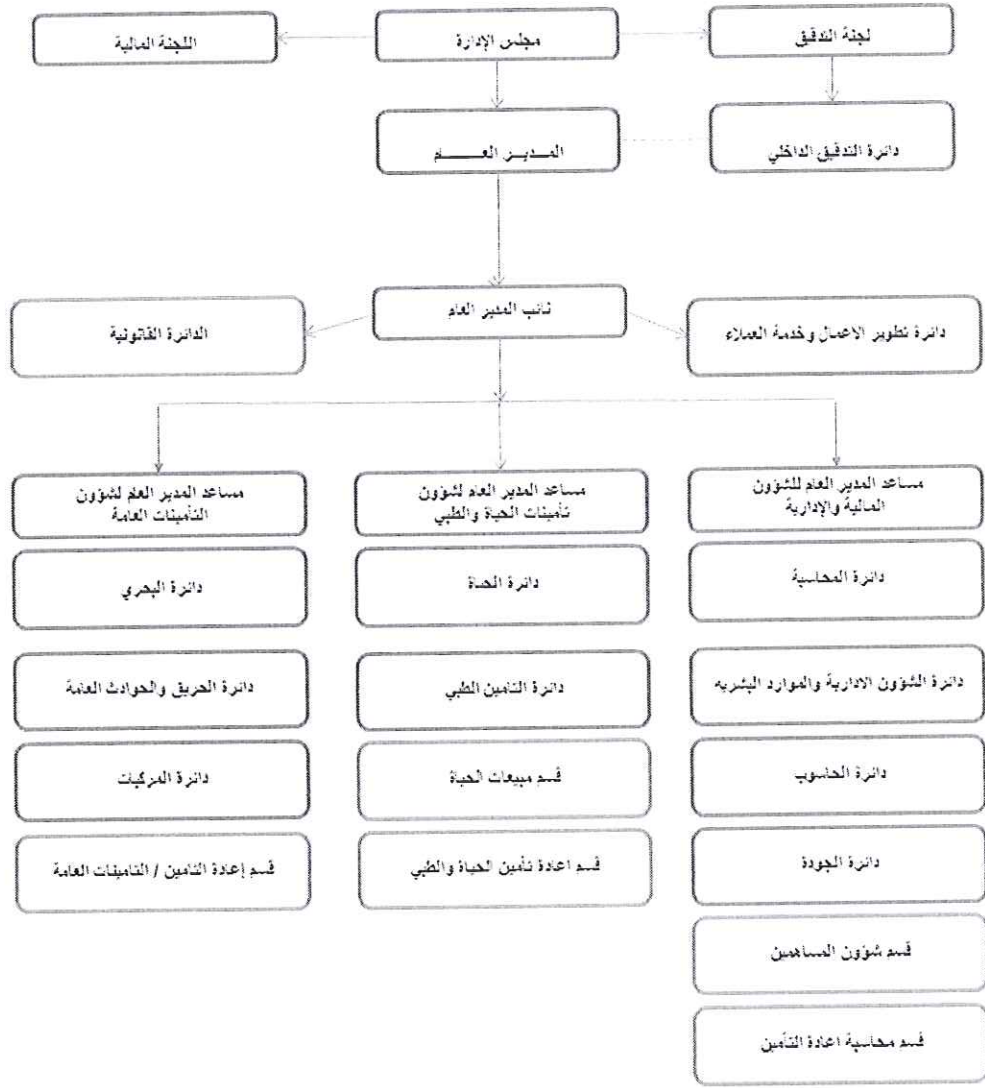
٧ - الحماية الحكومية أو الامتيازات التي تتمتع بها الشركة أو أي من منتجاتها بموجب القوانين والأنظمة أو غيرها:

- لا يوجد أي حماية حكومية أو امتيازات تتمتع بها الشركة أو أي من منتجاتها بموجب القوانين والأنظمة أو غيرها.  
- لا يوجد أي براءات اختراع أو حقوق امتياز حصلت الشركة عليها.

٨ - القرارات الصادرة عن الحكومة أو المنظمات الدولية أو غيرها التي لها أثر مادي على عمل الشركة أو منتجاتها أو قدرتها التنافسية:

- لا يوجد أي قرارات صادرة عن الحكومة أو المنظمات الدولية أو غيرها لها أثر مادي على عمل الشركة أو منتجاتها أو قدرتها التنافسية.  
- تطبق الشركة معايير الجودة الدولية ISO ٩٠٠١.  
- الشركة حاصلة على تصنيف ائتماني من شركة A.M.BEST بدرجة (B+) Good.





ب - موظفي الشركة وفئات مؤهلاتهم:

المركز الرئيسي:		المؤهل العلمي
٢٠١٣	٢٠١٤	
٢	٣	ماجستير
٣٧	٤١	بكالوريوس
١٢	١٠	دبلوم
١٨	١٩	ثانوية ومدون
٦٩	٧٣	المجموع
فرع أربد:		
١	١	بكالوريوس
١	١	ثانوية ومدون
٢	٢	المجموع
٧١	٧٥	المجموع

### ج- برامج التأهيل والتدريب لموظفي الشركة:

أن سياسة الشركة في التعيين تهدف إلى اختيار الكوادر المؤهلة حيث يلزم، والعمل على تطوير كفاءات العاملين لديها من خلال إلحاقهم بدورات تدريبية متخصصة وقد أوفدت الشركة خلال عام ٢٠١٤ مجموعة من الموظفين لحضور عدة دورات تدريبية وتأهيلية كما يلي :

الرقم	برنامج التأهيل أو التدريب أو الدورة أو ورشة العمل أو الندوة	عدد الموظفين
١	التعويضات في التأمين البحري ودور الأطراف ذات العلاقة	٢
٢	ورشة عمل "القانون الجديد للضمان الاجتماعي"	٢
٣	ورشة عمل "هامش الملاءة ونظام الإنذار المبكر"	٢
٤	مبادئ تأمينات الحياة والبرامج الصحية والحوادث الشخصية	٣
٥	إعادة التأمين وتطبيقاتها في مختلف فروع التأمين	٤
٦	دورة في مبادئ التأمين وتأمينات الحياة	٧

#### ١٠- المخاطر التي تتعرض لها الشركة:

لا يوجد مخاطر من الممكن أن تتعرض لها الشركة خلال السنة المالية اللاحقة ولها تأثير مادي عليها سوى المخاطر التي قد تنشأ عن أعمالها التأمينية وجميعها مغطاة بموجب اتفاقيات إعادة تأمين نسبية وغير نسبية مع معيدي تأمين عالميين مصنفين حسب التصنيفات العالمية.

#### ١١- الانجازات التي حققتها الشركة خلال السنة المالية :

- أ- لقد بلغ مجموع أقساط التأمين المتحققة لعام ٢٠١٤ مبلغ ١٧,١١٠,٣٨٢ دينار ولعام ٢٠١٣ مبلغ ١٥,٨٨٠,٨٩٨ دينار أي بزيادة مقدارها ١,٢٢٩,٤٨٤ دينار بنسبة ٧.٧%.
- ب- لقد بلغ مجموع التعويضات المدفوعة لعام ٢٠١٤ مبلغ ١١,٧٢٥,٤٩٨ دينار والمدفوعة لعام ٢٠١٣ مبلغ ٧,٨٦٧,٨٤٧ دينار أي بزيادة مقدارها ٣,٨٥٧,٦٥١ دينار بنسبة ٤٩%.

ج- نتائج فروع التأمين:

نسبة الزيادة (الانخفاض)	٢٠١٣ دينار	٢٠١٤ دينار	
			<b>تأمين المركبات</b>
			صافي الإيرادات المتحققة من الأقساط المكتتية
١١.٤٤%	٧,٦٠٤,٨٨٣	٨,٤٧٤,٩٠١	
٧.٩٠%	(٦,٣١١,٤٧٤)	(٦,٨٠٩,٧٨٧)	صافي تكلفة التعويضات
٥.٩٤%	٣٨٧,١٧٦	٤١٠,١٦٢	مجموع الإيرادات
١٤.٥٠%	(١,٧١٣,٣٥٧)	(١,٩٦١,٧١٨)	مجموع المصروفات
(٤٤٦.٥١%)	(٣٢,٧٧٢)	١١٣,٥٥٨	ربح (خسارة) الاكتتاب
			<b>تأمين البحري والنقل</b>
			صافي الإيرادات المتحققة من الأقساط المكتتية
١٤.٧٧%	٢١٤,١٠٢	٢٤٥,٧٢٨	
(٣٥.٥٣%)	٣٣,٢٩٨	٢١,٤٦٧	صافي تكلفة التعويضات
١٢.١٩%	١٩٨,٣٠٠	٢٢٢,٤٧٥	مجموع الإيرادات
٣.٢٧%	(٢٣٢,٦١٦)	(٢٤٠,٢٣٣)	مجموع المصروفات
١٧.٠٦%	٢١٣,٠٨٤	٢٤٩,٤٣٧	ربح (خسارة) الاكتتاب
			<b>تأمين الحريق والأضرار الأخرى للممتلكات</b>
			صافي الإيرادات المتحققة من الأقساط المكتتية
١٦.٢٧%	٢١١,٤٠٧	٢٤٥,٧٩٧	
(٢٣.٣٩%)	(٩٨,٥١٤)	(٧٥,٤٧٠)	صافي تكلفة التعويضات
٠.١٣%	٢٩٤,٥٣٠	٢٩٤,٩٠٠	مجموع الإيرادات
(٢.٧١%)	(٢٧٤,٠٠٩)	(٢٦٦,٥٩٤)	مجموع المصروفات
٤٨.٨٨%	١٣٣,٤١٤	١٩٨,٦٣٣	ربح (خسارة) الاكتتاب
			<b>تأمينات عامة أخرى</b>
			صافي الإيرادات المتحققة من الأقساط المكتتية
١٥.٧٤%	١١٦,٧١٣	١٣٥,٠٨٦	
(١١١.٤٥%)	(٦٩,١٧٩)	٧,٩٢١	صافي تكلفة التعويضات
(١٠.٠٤%)	٧٦,٦٤٣	٦٨,٩٥٠	مجموع الإيرادات
(٦.٦٤%)	(٩٧,٢٣٦)	(٩٠,٧٨٢)	مجموع المصروفات
٣٤٩.٧٨%	٢٦,٩٤١	١٢١,١٧٥	ربح (خسارة) الاكتتاب
			<b>تأمين الإمتنان</b>
			صافي الإيرادات المتحققة من الأقساط المكتتية
٦٣١٢.٢٤%	٤٩	٣,١٤٢	
	-	-	صافي تكلفة التعويضات
١٠٧٣.١٩%	١,١٩٠	١٣,٩٦١	مجموع الإيرادات
٢٠٤٨.٤٨%	(٥٥٩)	(١٢,٠١٠)	مجموع المصروفات
٦٤٨.٩٧%	٦٨٠	٥,٠٩٣	ربح (خسارة) الاكتتاب

### التأمين الطبي

صافي الإيرادات المتحققة من الأقساط

المكتتبة	٢,٣٢٩,٧٥٣	١,٣٥١,٤٢١	%٧٢,٣٩
صافي تكلفة التعويضات	(١,٩٧٨,٥٩٤)	(١,١٥٥,٤٣٢)	%٧٨,٩٩
مجموع الإيرادات	٢٥٩,٩٦٩	٢٠٧,٦٠٠	%٢٥,٢٣
مجموع المصروفات	(٥٨٦,٩٥٨)	(٥٠٣,٠٥٤)	%١٦,٦٨
ربح (خسارة) الاككتاب	٢٤,١٧٠	(٤٩,٤٦٥)	(%)٤٨,٨٦

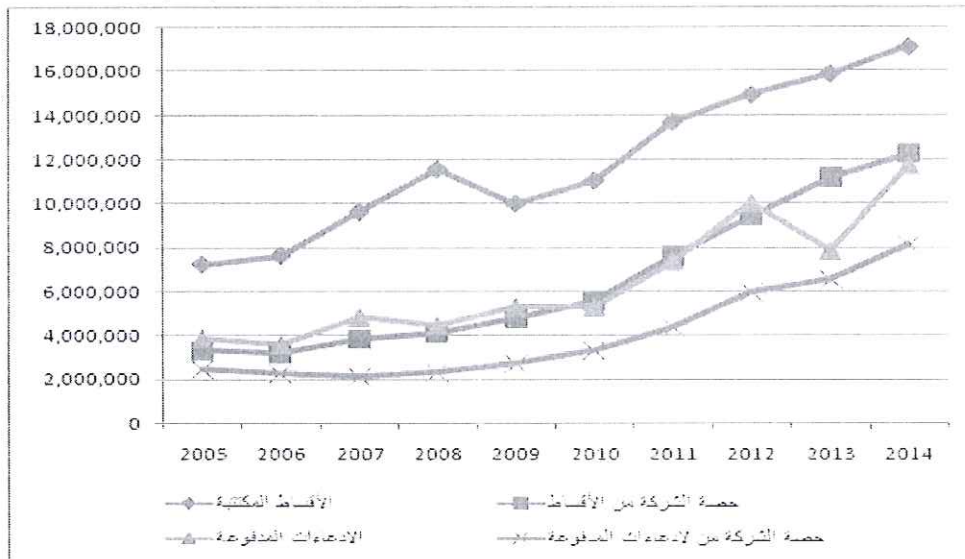
### تأمين الحياة

صافي الإيرادات المتحققة من الأقساط

المكتتبة	٥٨٤,١١٢	٦٠٢,٥٩٠	(%)٣,٠٧
صافي تكلفة التعويضات	(٤٧٦,٣٣١)	(٣٥٩,٤٥٢)	%٣٢,٥٢
مجموع الإيرادات	١٣٢,٦٧٥	٩٢,٢٨٠	%٤٣,٧٧
مجموع المصروفات	(١٧٢,٥٤٣)	(٢١٩,٠٩٢)	(%)٢١,٢٥
ربح (خسارة) الاككتاب	٦٧,٩١٣	١١٦,٣٢٦	(%)٤١,٦٢

د- جدول يبين تطور الأقساط والادعاءات المدفوعة وحصة الشركة منها :

السنة	الأقساط المكتتبة	حصة الشركة من الأقساط	الادعاءات المدفوعة	حصة الشركة من الادعاءات المدفوعة
٢٠٠٥	٧,٢٥٥,٠٤٨	٣,٣١٠,٢١٢	٣,٨٦٧,٦١٩	٢,٤٣٣,١٢٢
٢٠٠٦	٧,٦٥٣,٠٢٨	٣,١٨٦,٩٤٥	٣,٥٨٦,٥٥٣	٢,٢٦٦,٧٥٩
٢٠٠٧	٩,٦٥٦,٣٤٤	٣,٨٦٩,٧٧٧	٤,٨٤٧,١٠٥	٢,١٣٠,٩٩٦
٢٠٠٨	١١,٥٧٧,١٤٤	٤,١١٤,٢٨٢	٤,٤٥٨,٤٨٣	٢,٣٤٥,٩٥٨
٢٠٠٩	١٠,٠١٩,٩٤٠	٤,٧٤٥,٩٥٣	٥,٣١٤,٢٠٦	٢,٧١٨,٧٢١
٢٠١٠	١١,٠٦١,٩٥٤	٥,٥٦١,٨٧٦	٥,٢٩٥,٦٨٣	٣,٣٤٢,٨٦٥
٢٠١١	١٣,٦٩٩,٩٥١	٧,٦٣٢,٣٤٣	٧,٣٧٦,٩٨٢	٤,٣٨٩,٥٤٤
٢٠١٢	١٤,٩٢٥,٠٢٨	٩,٤٣٤,٥٢٦	١٠,٠٤٩,١٣٥	٥,٩٣٦,٦٧٧
٢٠١٣	١٥,٨٨٠,٨٩٨	١١,١٨٨,٢٩٢	٧,٨٦٧,٨٤٧	٦,٥٣٥,٩٠٣
٢٠١٤	١٧,١١٠,٣٨٢	١٢,٢٧٤,٦٢٨	١١,٧٢٥,٤٩٨	٨,١٤٨,٥٥٩



١٢- الأثر المالي لعمليات ذات طبيعة غير متكررة حدثت خلال السنة المالية ولا تدخل ضمن نشاط الشركة الرئيسي:

لا يوجد أي أثر مالي لعمليات ذات طبيعة غير متكررة حدثت خلال السنة المالية ولا تدخل ضمن نشاط الشركة الرئيسي.

١٣- السلسلة الزمنية للأرباح أو الخسائر المحققة والأرباح الموزعة وصافي حقوق المساهمين وأسعار الأوراق المالية لمدة خمس سنوات:

٢٠١٠	٢٠١١	٢٠١٢	٢٠١٣	٢٠١٤	
دينار	دينار	دينار	دينار	دينار	
٢٢٦,٠٤٠	٢٣,٠٥٥	٥٦٣,٢٠٢	٥٨١,١٦٢	٩١٧,٦١٨	الأرباح المتحققة قبل ضريبة الدخل والرسوم
-	-	٤٠٠,٠٠٠	٣٢٠,٠٠٠		الأرباح الموزعة النقدية
-	-	%٥	%٤		نسبة الأرباح الموزعة النقدية
١٠,١٤٦,٨٧٥	٩,٩٥٩,٠١٨	١٠,٢٩٤,٠٤٢	١٠,٣٨١,٦٥٧	١٠,٧٦٦,٤٨٤	صافي حقوق المساهمين
٨,٠٠٠,٠٠٠	٨,٠٠٠,٠٠٠	٨,٠٠٠,٠٠٠	٨,٠٠٠,٠٠٠	٨,٠٠٠,٠٠٠	عدد الأسهم المصدرة
-/٧٨٠	-/٥٩٠	-/٤٠٠	-/٤٧٠	-/٧٦٠	سعر الأوراق المالية المصدرة

١٤- تحليل المركز المالي للشركة ونتائج أعمالها خلال السنة المالية:

أ - أهم المؤشرات المالية للشركة :

٢٠١٠	٢٠١١	٢٠١٢	٢٠١٣	٢٠١٤	
٥,٨٤٥,٧٦٣	٦,٠١٠,٣٣١	٦,٦٩٨,٥٩٧	٧,٠٧١,٩٤١	٨,٩٨٥,٦١٩	نقد في الصندوق ولدى البنوك
١١,٠٦١,٩٥٤	١٣,٦٩٩,٩٥١	١٤,٩٢٥,٠٢٨	١٥,٨٨٠,٨٩٨	١٧,١١٠,٣٨٢	إجمالي الأقساط المتحققة
٥,٢٩٥,٦٨٣	٧,٣٧٦,٩٨٢	١٠,٠٤٩,١٣٥	٧,٨٦٧,٨٤٧	١١,٧٢٥,٤٩٨	إجمالي التعويضات المدفوعة
٥,٣٤٧,٣٧٠	٦,٩١٣,٧٧١	٨,١٨٩,٦٥	١٠,٨٤١,٠٥٠	١٢,٢٠٢,١٣٤	حصة الشركة من مطلوبات عقود التأمين
١٨,٣٠٢,٦٩٩	١٩,٨٤٧,٢٦٤	٢١,١٧٦,٨٠٦	٢٤,٠٩٩,٧٧١	٢٥,٦٣٧,١٣٢	موجودات الشركة

ب - أهم مؤشرات النسب المالية للشركة :

النسب المالية	الرقم	٢٠١٣/١٢/٣١	٢٠١٤/١٢/٣١
هامش الملاءة	-١	%١٧٥.٠٣	%١٨٦.٤٤
العائد على حقوق المساهمين قبل ضريبة الدخل	-٢	%٥.٥٩	%٨.٥٢
العائد على السهم بعد ضريبة الدخل	-٣	%٥.٧٦	%٩.٢١
نسبة القيمة السوقية إلى القيمة الدفترية للسهم	-٤	%٤٧	%٧٦
نسبة حقوق الملكية	-٥	%٤٣.٠٨	%٤٢.٠٠
نسبة الاحتفاظ بالأقساط	-٦	%٧٠.٤٥	%٧١.٧٤



## ١٥- التطورات المستقبلية الهامة والخطة المستقبلية:

- ١- تطوير وتحسين قدراتنا التسويقية عن طريق فتح قنوات جديدة للتسويق بالإضافة إلى طرح منتجات تأمينية جديدة خصيصاً لتأمينات الحياة.
- ٢- تقديم أفضل الخدمات التأمينية لعملائنا الحاليين والمرتبين في مجال التغطيات التأمينية وسرعة حل المطالبات.
- ٣- تطوير الكادر الوظيفي للشركة عن طريق تعيين موظفين أكفاء في المجالين الفني والتسويقي والاستمرار في تدريب الموظفين في برامج تدريبية مناسبة لمواجهة متطلبات العمل وتحقيق الأهداف المطروحة.
- ٤- تحديث وتطوير نظام الحاسب الآلي والمعلوماتية في الشركة.

## ١٦- أتعاب مدققي الحسابات

لقد تقاضى مدققي حسابات الشركة لعام ٢٠١٤ مبلغ ١٤,٠٠٠ دينار وذلك عن أتعاب تدقيق حسابات الشركة كما وتقاضوا مبلغ ٣,٠٠٠ دينار عن تدقيق إجراءات مكافحة غسل الأموال.

## ١٧- أ- بيان بعدد الأوراق المالية المصدرة والمملوكة من قبل أعضاء مجلس الإدارة وأقاربهم:

عدد الأسهم						الجنسية	أعضاء مجلس الإدارة
٢٠١٣			٢٠١٤				
أقارب	تمثيل	شخصي	أقارب	تمثيل	شخصي		
-		٥,٧٤١	-		٥,٧٤١	لبنانية	هاني عطا الله عيسى فريج - رئيس مجلس
-			-			أردنية	وفا أبو الوفا الدجاني - عضو
-	٤,١١٥,٢٨٦		-	٤,١١٥,٢٨٦		أردنية	رندا جورج طنوس - عضو
-			-			لبنانية	هشام مصطفى براج - عضو
-	٧٩٩,٩٣٤	٤,٠٠٠	-	-	٤,٠٠٠	أردنية	سعد نبيل المعشر (حتى تاريخ ١٥-١٢-٢٠١٤) - نائب رئيس مجلس
-	-	-	-	٧٩٩,٩٣٤	-	أردنية	إبراهيم لطفى قسطندي غاوي (من تاريخ ١٥-١٢-٢٠١٤) - نائب رئيس المجلس
-	-	٦٦,٠٢٠	-	-	-	لبنانية	فادي جورج شماس (حتى تاريخ ٢٤-١٢-٢٠١٣) - عضو
-	-	-	-	-	٥,٠٠٠	أردنية	منير بطرس إبراهيم المعشر (من تاريخ ٢٧-٢-٢٠١٤) - عضو
-	-	٣٠,٠٠٠	-	-	٣٠,٠٠٠	أردنية	أسامة نقولا اسبير مدانات - عضو
-	٣٩٠,٠٠٠	-	-	٤٩٠,٠٠٠	-	أردنية	نزبه صلاح عطا الله سحيمات - عضو
-	-	٢٢,٣٣٤	-	-	٢٢,٣٣٤	أردنية	سليمان رجائي سكر - عضو
-	٥,٣٠٥,٢٢٠	١٢٨,٠٩٥	-	٥,٤٠٥,٢٢٠	٦٧,٠٧٥		المجموع
	%٦٦,٣٢	%١,٦		%٦٧,٥٧	%٠,٨٤		نسبة مجموع مساهمة أعضاء مجلس الإدارة وأقاربهم إلى رأس المال

- لا يوجد لاي عضو من أعضاء مجلس الإدارة أو أقاربهم سيطرة على شركة أو شركات مساهمة عامة

ب- بيان بعدد الأوراق المالية المملوكة من قبل الإدارة العليا التنفيذية وأقاربهم:

عدد الأسهم

٢٠١٣			٢٠١٤			الجنسية	المنصب	أعضاء الإدارة العليا التنفيذية
أقارب	تمثيل	شخصي	أقارب	تمثيل	شخصي			
-	-	-	-	-	-	أردنية	المدير العام	يعقوب سمير يعقوب صوالحه
-	-	-	-	-	-	أردنية	نائب المدير	فوزي إبراهيم سالم شرايحه
-	-	٥٠٠	-	-	٥٠٠	أردنية	مساعد المدير	ماجد واصف جليل شعبان
-	-	-	-	-	-	أردنية	مساعد المدير	محمد عيسى بدر الدين اسحاقات
-	-	-	-	-	-	أردنية	مساعد المدير	مازن عبد الجليل عبد الجليل
-	-	٥٠٠	-	-	٥٠٠			المجموع

لا يوجد لأي عضو من أعضاء الإدارة العليا التنفيذية أو أقاربهم سيطرة على شركة أو شركات مساهمة عامة

١٨- أ - بيان بالمزايا والمكافآت التي يتمتع بها كل من رئيس وأعضاء مجلس الإدارة لسنة ٢٠١٤:

الجنسية	الرواتب	التنقلات	السفر		مكافآت	المجموع	
			والإقامة	مكافآت		٢٠١٣	٢٠١٤
	دينار	دينار	دينار	دينار	دينار	دينار	دينار
لبنانية	-	١,٠٠٠	٩٨٢	٨٣٣	٣,٥٤٧	٢,٨١٥	٣,٥٤٧
أردنية	-	-	-	-	٢,٢٠٠	-	٢,٢٠٠
أردنية	-	٢٠٠	-	١٦٧	-	٣٦٧	-
أردنية	-	١,٢٠٠	-	١,٠٠٠	٢,٢٠٠	٢,٢٠٠	٢,٢٠٠
لبنانية	-	-	-	-	٣,١٥٥	-	٣,١٥٥
لبنانية	-	١,٠٠٠	٥١٠	٨٣٣	٣,٥٩١	٢,٣٤٣	٣,٥٩١
أردنية	-	١,٠٠٠	-	٨٣٣	٢,٢٠٠	١,٨٣٣	٢,٢٠٠
أردنية	-	٦٠٠	-	٥٠٠	٢,٢٠٠	١,١٠٠	٢,٢٠٠
أردنية	-	٨٠٠	-	٦٦٧	٢,٢٠٠	١,٤٦٧	٢,٢٠٠
أردنية	-	١,٢٠٠	٩٨١	١,٠٠٠	-	٣,١٨١	-
أردنية	-	٤٠٠	٩٠٩	٣٣٤	٢,٨٢٢	١,٦٤٣	٢,٨٢٢
	-	٧,٤٠٠	٣,٣٨٢	٦,١٦٧	٢٤,١١٥	١٦,٩٤٩	٢٤,١١٥



ب- بيان بالمزايا والمكافآت التي يتمتع بها أشخاص الإدارة العليا التنفيذية لسنة ٢٠١٤:

المجموع	التنقلات		مصاريف السفر والتدريب والمؤتمرات	مصاريف السيارات	الرواتب والأجور والمكافآت	الجنسية	الاسم
	٢٠١٣	٢٠١٤					
دينار	دينار	دينار	دينار	دينار	دينار		
١٤٢,٢٠١	١١٩,٥٣١	٧٠	٣,٨٦١	١١٥,٦٠٠	أردنية	يعقوب سمير يعقوب صوالحه	
٨١,٦٨٩	٦١,٤٩٠	-	٣,٣٦٠	٥٨,١٣٠	أردنية	فوزي إبراهيم سالم شرايحه	
٦٠,١٠٠	٥٦,١٠٠	-	-	٥٦,١٠٠	أردنية	ماجد واصف شعبان	
٥٢,٠٥٠	٤٨,٠٥٠	-	-	٤٨,٠٥٠	أردنية	محمد عيسى بدر الدين اسحاقا	
٤٨,٩٠٦	٤٦,٣٢٠	٧٠	٦٠٠	٤٥,٦٥٠	أردنية	مازن عبد الجليل عبد القادر عبد الجليل	
٣٨٥,٩٤٢	٣٣١,٤٩١	١٤٠	٧,٨٢١	٣٢٣,٥٣٠		المجموع	

لدى الشركة سيارتان لاستعمال كل من السيد المدير العام والسيد نائب المدير العام ولقد بلغ مجموع مصاريف هذه السيارات لعام ٢٠١٤ مبلغ ٧,٢٢١ دينار والموضح أعلاه من ضمن بند التنقلات ومصاريف السيارات.

#### ١٩- التبرعات:

لقد بلغ مجموع التبرعات لعام ٢٠١٤ مبلغ ٣,٦٦٠ دينار وهي تبرعات لمؤسسات اجتماعية وخبريه:

الرقم	الجهة المتبرع لها	المبلغ
١	صندوق الملكة علياء للمسؤولية الاجتماعية	٥٠٠
٢	جمعية مار منصور الخيرية	٥٠٠
٣	الجمعية الأردنية للوقاية من حوادث الطرق	٢٥٠
٤	الصندوق الهاشمي	١,٧٥٠
٥	مركز الحسين للسرطان	١٦٠
٦	جمعية السلط الخيرية	٥٠٠
		<u>٣,٦٦٠</u>

٢٠- العقود والمشاريع والارتباطات التي عقدها الشركة المصدرة مع الشركات التابعة أو الشقيقة أو الحليفة أو رئيس مجلس الإدارة أو أعضاء المجلس أو المدير العام أو أي موظف في الشركة أو أقاربهم:

لم ترتبط الشركة بأية عقود أو مشاريع مع رئيس مجلس الإدارة أو أعضاء مجلس الإدارة أو المدير العام أو أي موظف في الشركة أو أقاربهم سوى عقود التأمين الاعتيادية.

#### ٢١- اجتماعات مجلس الإدارة:

لقد قام مجلس الإدارة خلال عام ٢٠١٤ بعقد ستة اجتماعات.

## ٢٢- أعمال لجنة التدقيق:

أ - لقد عقدت لجنة التدقيق وعددها ثلاثة أعضاء والمنتخبة من مجلس إدارة الشركة أربعة اجتماعات خلال عام ٢٠١٤ وذلك للتحقق من إجراءات الرقابة الداخلية على أعمال الشركة والتأكد من أن الخطط الموضوعة قد تم تنفيذها للوصول إلى أهداف الشركة.

ب - الإشراف والتأكد من وضع السياسات والإجراءات اللازمة لتطبيق تعليمات الحاكمية المؤسسية وإدارة المخاطر ومكافحة غسل الأموال.

## ٢٣- أعمال لجنة الاستثمار:

تقوم لجنة الاستثمار بوضع ومراجعة سياسة استثمارات الشركة واتخاذ القرارات المناسبة لعمليات الاستثمار في مجالات الاستثمار المختلفة وذلك للوصول إلى أعلى عائد ممكن مع الأخذ بعين الاعتبار عناصر المخاطرة وتعليمات الاستثمار الصادرة عن هيئة التأمين.

## ٢٤ - أعمال لجنة إدارة المخاطر:

تأسست لجنة إدارة المخاطر في الربع الرابع من عام ٢٠١١ هادفة لمراقبة المخاطر التي تتعرض لها الشركة وللتأكد من قيام الشركة بالامتثال الكامل للمتطلبات القانونية بمختلف أنواعها.

## ٢٥ - أ - مساهمة الشركة في حماية البيئة :

لا يوجد مساهمة للشركة في حماية البيئة في هذه السنة وستسعى الشركة للمساهمة في حماية البيئة خلال السنوات القادمة

## ب - مساهمة الشركة في خدمة المجتمع والثقافة :

لقد ساهمت الشركة في خدمة المجتمع عن طريق تقديم تبرعات نقدية كما هو مبين في بند التبرعات.

ج - الإقرارات:

١- يقر مجلس إدارة الشركة بعدم وجود أي أمور جوهرية قد تؤثر على استمرارية الشركة خلال السنة المالية التالية.

٢- يقر مجلس الإدارة بمسؤوليته عن إعداد البيانات المالية وتوفير نظام رقابة فعال في الشركة.

عضو	عضو	نائب رئيس المجلس	رئيس مجلس الإدارة	
نزيه صلاح سحيبات	وفا أبو الوفا الدجاني	إبراهيم لطفي غاوي	هاني عطا الله فريج	
				
عضو	عضو	عضو	عضو	عضو
سليمان رجائي سكر	رندا جورج طنوس	أسامة نقولا مدانات	هشام مصطفى براج	منير بطرس معشر
				

٣- نقر نحن الموقعين أدناه بصحة ودقة واكتمال المعلومات والبيانات الواردة في التقرير السنوي.

مساعد المدير العام للشؤون المالية والادارية	المدير العام	رئيس مجلس الإدارة
مازن عبد الجليل عبد الجليل	يعقوب سمير صوالحه	هاني عطا الله فريج
		

د - إقرارات دليل قواعد حوكمة الشركات المساهمة العامة :

تقوم الشركة بتطبيق جميع المواد الخاصة بالقواعد الإلزامية والمذكورة في الدليل وبموجب القوانين والتعليمات الخاصة بها.

أما بالنسبة إلى القواعد الإرشادية فإن الشركة تقوم بتطبيق معظم هذه القواعد باستثناء المواد المبينة أدناه الغير مطبقة ومطبقة جزئياً ولأسباب المذكورة إزاء كل منها :

١- مجلس إدارة الشركة

١-٢	يتم انتخاب أعضاء مجلس الإدارة وفق أسلوب التصويت التراكمي من قبل الهيئة العامة للشركة بالاقتراع السري	يتم تطبيق قانون الشركات المتعلق بانتخاب أعضاء مجلس الإدارة
-----	--	--

٢-أ مهام ومسؤوليات مجلس الإدارة

١-أ	يضع مجلس الإدارة نظاماً داخلياً يتم مراجعته بشكل سنوي ، تحدد بموجبه بشكل مفصل مهام وصلاحيات المجلس ومسؤولياته	مطبق جزئياً حيث انه لدينا النظام الداخلي للشركة ويتم مراجعته بشكل دوري وليس سنوي
-----	---	--

٣-ب اللجان التي يشكلها مجلس الإدارة

٢-٣	يكون تشكيل لجنتي التدقيق والترشيحات والمكافآت من أعضاء مجلس الإدارة غير التنفيذيين ، لا يقل عددهم عن الثلاثة على أن يكون اثنان منهم من الأعضاء المستقلين وان يترأس اللجنة احدهما	مطبق جزئياً لا يوجد لجنة دائمة خاصة بالترشيحات والمكافآت وإنما يتم كل عام تحديدها، وهي حالياً مشكلة من كل من السيد / رئيس المجلس مع السيد / نائب الرئيس والسيد / رئيس لجنة التدقيق وعضو لجنة التدقيق وبالتعاون مع السيد / المدير العام للقيام بمهام اللجنة من تحديد المكافآت
٤-١-٧-ب	إعداد السياسة الخاصة بالموارد البشرية والتدريب في الشركة ومراقبة تطبيقها ، ومراجعتها بشكل سنوي	مطبق جزئياً حيث أن الشركة تقوم بتعيين وتدريب الموظفين حسب حاجة الشركة وحسب حاجة الموظفين للتدريب وتوفر المعروض من البرامج التدريبية

٣- اجتماعات الهيئة العامة

<p>مطبق جزئيا حيث يتم إرسال الدعوات إلى المساهمين بالبريد أو باليد ولا يتم إرسالها بالبريد الإلكتروني لعدم توفر العناوين الإلكترونية للمساهمين وحسب متطلبات قانون الشركات</p>	<p>يوجه مجلس الإدارة الدعوة إلى كل مساهم لحضور اجتماع الهيئة العامة بالبريد الإلكتروني الخاص بالمساهم ، قبل ٢١ يوما من التاريخ المقرر لعقد الاجتماع ، على أن يتم إعداد الترتيبات والإجراءات المناسبة لعقد الاجتماع بما في ذلك اختيار المكان والزمان</p>	<p>٣-١</p>
<p>مطبق جزئيا يتم الإعلان في الصحف اليومية وحسب متطلبات قانون الشركات</p>	<p>يتم الإعلان عن موعد ومكان عقد اجتماع الهيئة العامة في ثلاث صحف يومية محلية ولمرتتين على الأقل وعلى الموقع الإلكتروني للشركة</p>	<p>٦-٢</p>
<p>لم يطبق لان معظم أعضاء مجلس الإدارة هم ممثلين لشركات وتقوم الشركات بتسمية ممثليها في المجالس أما بخصوص الأعضاء فيتم ترشيحهم من قبل مجلس الإدارة وتعرض على الهيئة العامة لإقرارها</p>	<p>يقوم المساهم الراغب بالترشح لعضوية مجلس الإدارة بإرسال نبذة تعريفية عنه قبل انتهاء السنة المالية للشركة والتي تسبق السنة التي سيعقد فيها اجتماع الهيئة العامة لانتخاب المجلس</p>	<p>٥-٤</p>
<p>لم يطبق لان معظم أعضاء مجلس الإدارة هم ممثلين لشركات وتقوم الشركات بتسمية ممثليها في المجالس أما بخصوص الأعضاء فيتم ترشيحهم من قبل مجلس الإدارة وتعرض على الهيئة العامة لإقرارها</p>	<p>يقوم مجلس إدارة الشركة بإرفاق النبذة التعريفية للمساهم الراغب بالترشح لعضوية مجلس الإدارة بالدعوة الموجهة للمساهمين لحضور اجتماع الهيئة العامة</p>	<p>٥-٥</p>

٥- الإفصاح والشفافية

<p>مطبق جزئيا حيث يتم الإفصاح كاملا من خلال موقع هيئة الأوراق المالية والصحف ووسائل الإعلام بموجب أحكام القانون</p>	<p>تقوم الشركة باستخدام موقعها الإلكتروني على شبكة الانترنت لتعزيز الإفصاح والشفافية وتوفير المعلومات</p>	<p>٤-٣</p>
---	---	------------



حضرات السادة المساهمين الكرام ،

وبعد أن أطلعتم على تقرير مجلس الإدارة عن أعمال الشركة لعام ٢٠١٤ فإن مجلس الإدارة ينسب لهيئتكم الموقرة ما يلي:-

- ١- تلاوة وقائع الهيئة العامة العادية بتاريخ ٣٠/٤/٢٠١٤.
  - ٢- سماع ومناقشة تقرير مجلس الإدارة عن السنة المنتهية في ٣١ كانون أول ٢٠١٤، والمصادقة عليه.
  - ٣- سماع تقرير مدققي حسابات الشركة عن السنة المالية المنتهية في ٣١ كانون أول ٢٠١٤.
  - ٤- مناقشة قائمة المركز المالي وقائمة الدخل عن السنة المالية المنتهية في ٣١ كانون أول ٢٠١٤، والمصادقة عليها.
  - ٥- إقرار توزيع الأرباح بنسبة (٧%) والبالغة خمسمائة وستون ألف دينار.
  - ٦- إبراء ذمة مجلس الإدارة عن عام ٢٠١٤.
  - ٧- انتخاب مدققي حسابات الشركة للسنة المالية ٢٠١٥ وتفويض مجلس الإدارة بتحديد أتعابهم.
  - ٨- أية أمور أخرى تقترح الهيئة العامة إدراجها في جدول الأعمال شريطة موافقة ١٠% من الأسهم الممثلة في الاجتماع.
- وفي الختام يتقدم مجلس الإدارة بالشكر إلى مساهمي وعملاء الشركة وكذلك بالشكر إلى جميع العاملين في جهاز الشركة على ما قدموه من جهد في سبيل تقدم الشركة وازدهارها.

والسلام عليكم ورحمة الله وبركاته

رئيس مجلس الإدارة

شركة التأمين العربية - الأردن  
(شركة مساهمة عامة محدودة)  
عمان - المملكة الأردنية الهاشمية

القوائم المالية للسنة المنتهية  
في ٣١ كانون الأول ٢٠١٤  
مع تقرير مدقق الحسابات المستقل



شركة التامين العربية - الأردن  
(شركة مساهمة عامة محدودة)  
عمان - المملكة الأردنية الهاشمية  
٣١ كانون الأول ٢٠١٤

جدول المحتويات

تقرير مدقق الحسابات المستقل

قائمة

أ

قائمة المركز المالي

ب

قائمة الدخل

ج

قائمة الدخل الشامل

د

قائمة التغيرات في حقوق المساهمين

هـ

قائمة التدفقات النقدية

و

قائمة إيرادات الاكتتاب لأعمال التأمينات العامة

ز

قائمة تكلفة التعويضات لأعمال التأمينات العامة

ح

قائمة أرباح الاكتتاب لأعمال التأمينات العامة

ط

قائمة إيرادات الاكتتاب لأعمال التأمين على الحياة

ي

قائمة تكلفة التعويضات لأعمال التأمين على الحياة

ك

قائمة أرباح الاكتتاب لأعمال التأمين على الحياة

ل

قائمة المركز المالي لأعمال التأمين على الحياة

صفحة

٤٣ - ١

إيضاحات حول القوائم المالية

مسودة للبحث فقط

## تقرير مدقق الحسابات المستقل

ع م / ٨١١٤٤

السادة مساهمي  
شركة التأمين العربية - الأردن المحترمين  
(شركة مساهمة عامة محدودة)  
عمان - المملكة الأردنية الهاشمية

### تقرير حول القوائم المالية

قمنا بتدقيق القوائم المالية المرفقة لشركة التأمين العربية - الأردن (شركة مساهمة عامة محدودة)، والتي تتكون من قائمة المركز المالي كما في ٣١ كانون الأول ٢٠١٤ وكل من قوائم الدخل والدخل الشامل والتغيرات في حقوق المساهمين والتدفقات النقدية للسنة المنتهية بذلك التاريخ، وملخص للسياسات المحاسبية الهامة ومعلومات إيضاحية أخرى.

### مسؤولية الإدارة عن القوائم المالية

إن الإدارة مسؤولة عن إعداد هذه القوائم المالية وعرضها بصورة عادلة وفقاً للمعايير الدولية للتقارير المالية. وتشمل هذه المسؤولية الاحتفاظ بالرقابة الداخلية التي تجدها الإدارة مناسبة لتمكينا من إعداد وعرض القوائم المالية بصورة عادلة، خالية من أخطاء جوهرية، سواء كانت ناشئة عن احتيال أو عن خطأ.

### مسؤولية مدقق الحسابات

إن مسؤوليتنا هي إبداء رأي حول هذه القوائم المالية استناداً إلى تدقيقنا، قمنا بتدقيقنا وفقاً للمعايير الدولية للتدقيق، وتتطلب تلك المعايير أن نتقيد بمتطلبات قواعد السلوك المهني وأن نقوم بتخطيط واجراء التدقيق للحصول على تأكيد معقول فيما إذا كانت القوائم المالية خالية من أخطاء جوهرية.

## مسودة للبحث فقط

- ٢ -

يتضمن التدقيق القيام بإجراءات للحصول على بيانات تدقيق ثبوتية للمبالغ والافصاحات في القوائم المالية ، تستند الاجراءات المختارة إلى تقدير مدقق الحسابات ، بما في ذلك تقييم مخاطر الاخطاء الجوهرية في القوائم المالية ، سواء كانت ناشئة عن احتيال أو عن خطأ . وعند القيام بتقييم تلك المخاطر يأخذ مدقق الحسابات في الاعتبار إجراءات الرقابة الداخلية للشركة والمتعلقة بالاعداد والعرض العادل للقوائم المالية ، وذلك لغرض تصميم إجراءات التدقيق المناسبة حسب الظروف ، وليس لغرض إبداء رأي حول فعالية الرقابة الداخلية لدى الشركة . يتضمن التدقيق كذلك تقييم ملاءمة السياسات المحاسبية المتبعة ، ومعقولية التقديرات المحاسبية المعدة من قبل الادارة وكذلك تقييم العرض الاجمالي للقوائم المالية .

نعتقد أن بيانات التدقيق الثبوتية التي حصلنا عليها كافية ومناسبة لتوفر أساساً لرأينا حول التدقيق.

### الرأي

في رأينا ، إن القوائم المالية تظهر بصورة عادلة ، من جميع النواحي الجوهرية ، الوضع المالي لشركة التأمين العربية - الأردن كما في ٣١ كانون الأول ٢٠١٤ وأداءها المالي ، وتدقيقاتها النقدية للسنة المنتهية بذلك التاريخ وفقاً للمعايير الدولية للتقارير المالية .

### تقرير حول المتطلبات القانونية

تحتفظ الشركة بقيود وسجلات حسابية منظمة بصورة أصولية ، وهي متفقة مع القوائم المالية المرفقة ومع القوائم المالية الواردة في تقرير مجلس الادارة ، ونوصي الهيئة العامة للمساهمين المصادقة على هذه القوائم المالية .

عمان - الأردن

٢٦ شباط ٢٠١٥

ديلويت أند توش (الشرق الأوسط) - الأردن

عاصم فوليب حداد

إجازة رقم (٥٨٨)

قائمة (أ)

شركة التأمين العربية - الأردن  
(شركة مساهمة عامة محدودة)  
عمان - المملكة الأردنية الهاشمية  
قائمة المركز المالي

٣١ كانون الأول		إيضاح	الموجودات
٢٠١٣	٢٠١٤		
دينار	دينار		
٦,١٢٦,٩٦١	٦,٧٥٨,٦٨١	٤	ودائع لدى البنوك
١,٠٣٥,٣٧٤	١,٣٠٦,٧٥٤	٥	موجودات مالية بالقيمة العادلة من خلال قائمة الدخل
٢,٩٠٨,٨١٩	٢,٨٦٦,٧٢٠	٦	موجودات مالية بالقيمة العادلة من خلال الدخل الشامل الآخر
١,٠٨٤,٣٤٧	١,٠٠٩,١٩٤	٧	موجودات مالية بالتكلفة المضافة
٢,٤٤٧,٤٥٢	٢,٣٩٨,٠٢٨	٨	إستثمارات عقارية
٣٥,٣٢٤	٣٥,٣٦٧	٩	قروض حملة بوالص الحياة
١٣,٦٣٨,٢٧٧	١٤,٣٧٤,٧٤٤		مجموع الإستثمارات
٩٤٤,٩٨٠	٢,٢٢٦,٩٣٨	١٠	نقد في الصندوق ولدى البنوك
٦٠٤,٣١٤	٧٠٨,٨٨٢	١١	شيكات برسم التحصيل
٣,٩٠٨,٦٦٢	٣,٦٥٠,٤٦١	١٢	مدفون - صافي
٩٣٨,٧٣٩	٧٩٧,٥٠٧	١٣	ذمم معيدي التأمين - مدينة
٥١٩,٢١١	٤٢٧,١٥٠	١٤ ج	موجودات ضريبية مؤجلة
٣,٠٠٧,٨٨١	٢,٩٠٧,٧٩٥	١٥	ممتلكات ومعدات - صافي
١٩,٢٢٦	١٣,٩٧٣	١٦	موجودات غير ملموسة - صافي
٥١٨,٤٨١	٥٢٩,٦٨٢	١٧	موجودات أخرى
٢٤,٠٩٩,٧٧١	٢٥,٦٣٧,١٣٢		مجموع الموجودات

المطلوبات وحقوق المساهمين

المطلوبات :		إيضاح	المطلوبات وحقوق المساهمين
٥,١٢٧,٧١٠	٥,٤٨٩,٧٩٢		
٥,٠٦٨,٤٥٠	٦,١٧٣,٤٢٥		مخصص الادعاءات - صافي
٦٤٤,٨٩٠	٥٣٨,٩١٧	١٨	المخصص الحسابي - صافي
١٠,٨٤١,٠٥٠	١٢,٢٠٢,١٣٤		مجموع مطلوبات عقود التأمين
٩٣٠,١٤٠	٧٩٣,٣٤٩	١٩	دائنون
٥٠,٥٩١	٢٧,٩٨٨		مصاريف مستحقة
١,٤٢٩,٥٨٥	١,٥١٨,٠٩٥	٢٠	ذمم معيدي التأمين - دائنة
١٩٥,٠٤٧	-	١٤	مخصص ضريبة الدخل
٢١,٨٠٢	٣٦,٤١٧	٢١	مخصص تعويض نهاية الخدمة
١٠٢,٧٩٦	١٤٢,٣٠٧	١٤ ج	مطلوبات ضريبية مؤجلة
١٤٧,١٠٣	١٥٠,٣٥٨	٢٢	مطلوبات أخرى
١٣,٧١٨,١١٤	١٤,٨٧٠,٦٤٨		مجموع المطلوبات
<b>حقوق المساهمين :</b>			
٨,٠٠٠,٠٠٠	٨,٠٠٠,٠٠٠	٢٣	رأس المال المصرح به والمدفوع
٩٧٨,٨٧٠	١,٠٧١,٢٤٩	٢٤	احتياطي اجباري
١٧٤,٧١٧	١٧٤,٧١٧	٢٤	احتياطي اختياري
١٢٦,٦٢٤	٩٤,٦٢٩	٢٥	احتياطي تقييم استثمارات
١,١٠١,٤٤٦	١,٤٢٥,٨٨٩	٢٦	أرباح مدورة
١٠,٣٨١,٦٥٧	١٠,٧٦٦,٤٨٤		مجموع حقوق المساهمين
٢٤,٠٩٩,٧٧١	٢٥,٦٣٧,١٣٢		مجموع المطلوبات وحقوق المساهمين

المدير العام

رئيس مجلس الإدارة

ان الايضاحات المرفقة تشكل جزءاً من هذه القوائم المالية وتقرأ معها ومع تقرير المدقق المرفق .

قائمة (ب)

شركة التأمين العربية - الأردن  
(شركة مساهمة عامة محدودة)  
عمان - المملكة الأردنية الهاشمية  
قائمة الدخل

للسنة المنتهية في ٣١ كانون الأول		إيضاح
٢٠١٣	٢٠١٤	
دينار	دينار	
		<b>الإيرادات</b>
١٥,٨٨٠,٨٩٨	١٧,١١٠,٣٨٢	إجمالي الأقساط المكتتبة
٤,٦٩٢,٦٠٦	٤,٨٣٥,٧٥٤	يطرح : حصة معيدي التأمين
١١,١٨٨,٢٩٢	١٢,٢٧٤,٦٢٨	صافي الأقساط المكتتبة
(١,٠٢٥,٨١٧)	(٣٦٢,٠٨٢)	صافي التغير في مخصص الأقساط غير المكتسبة
(٦١,٣١٠)	١٠٥,٩٧٣	صافي التغير في المخصص الحسابي
١٠,١٠١,١٦٥	١٢,٠١٨,٥١٩	صافي إيرادات الأقساط المتحققة
٤٩٠,١٧١	٥٤٠,٣٥٢	إيرادات العمولات
٥٣٨,٦٢٢	٥٦٢,٨٣٨	بدل خدمة إصدار وثائق تأمين
٤٩٣,٣٧٥	٣٩٦,٢٧٢	٢٨ فوائد دائنة
١٩٤,٥١٢	٣٦٨,٩٠٣	٢٩ صافي أرباح الموجودات المالية والاستثمارات
١٦٧,٥٣٥	٢١٨,٨٤٧	٣٠ إيرادات أخرى
١١,٩٨٥,٣٨٠	١٤,١٠٥,٧٣١	مجموع الإيرادات
		<b>التعويضات والخسائر والمصاريف</b>
١٠,٠٥٩,٧٥٦	١٣,٤٧٨,٦٩٥	التعويضات المدفوعة
٧٢,٦٥٦	١٠٤,٨٠٢	يضاف : إستحقاق وتصفيات بوالص
٢,١٩١,٩٠٩	١,٧٥٣,١٩٧	يطرح : مستردات
١,٣٣٢,٣٠٩	٣,٥٧٦,٩٣٩	حصة معيدي التأمين
٦,٦٠٨,١٩٤	٨,٢٥٣,٣٦١	صافي التعويضات المدفوعة
١,٣٠٢,٥٥٩	١,٠٥٧,٤٣٣	صافي التغير في مخصص الادعاءات
٩٣٨,٤٠٤	٩٤٩,٥٤٤	٣١ نفقات موظفين موزعة
٥٤١,٨١٩	٥٨٥,٣٣٣	٣٢ مصاريف إدارية وعمومية موزعة
٣٥١,٦٠٥	٤٨٨,١٧٣	أقساط فائض الخسارة
١,٢٠٨,٠٩٥	١,٢٧١,٧٨٨	تكاليف اقتناء بوالص
-	٣٦,٠٠٠	مصاريف أخرى خاصة بالاكنتاب
١٠,٩٥٠,٦٧٦	١٢,٦٤١,٦٣٢	صافي عبء التعويضات
٢٣٤,٦٠١	٢٣٧,٣٨٦	٣١ نفقات الموظفين غير موزعة
٤٦,٤٩٨	١٣٤,٥٥٥	١٦ و ١٥ استهلاكات واطفاءات
١٤٤,٤٥٥	١٥٢,٥٠٠	٣٢ مصاريف إدارية وعمومية غير موزعة
٢٧,٩٨٨	٢٢,٠٤٠	١٢ و ١٣ مخصص تدني مدينين وذمم معيدي التأمين - بالصافي
٤٥٣,٥٤٢	٥٤٦,٤٨١	إجمالي المصروفات
٥٨١,١٦٢	٩١٧,٦١٨	الربح للسنة قبل الضريبة - قائمة (هـ)
(١٢٠,٣٣٢)	(١٨٠,٧٩٦)	١٤ ب مصروف ضريبة الدخل
٤٦٠,٨٣٠	٧٣٦,٨٢٢	الربح للسنة - قائمة (ج) و (د)
٠,٠٥٨	٠,٠٩٢	٣٣ حصة السهم من الربح للسنة

المدير العام

رئيس مجلس الإدارة

ان الايضاحات المرفقة تشكل جزءاً من هذه القوائم المالية وتقرأ معها ومع تقرير المدقق المرفق .



قائمة (ج)

شركة التأمين العربية - الأردن

(شركة مساهمة عامة محدودة)

عمان - المملكة الأردنية الهاشمية

قائمة الدخل الشامل

للسنة المنتهية في ٣١ كانون الأول	
٢٠١٣	٢٠١٤
دينار	دينار
٤٦٠,٨٣٠	٧٣٦,٨٢٢
الربح للسنة - قائمة (ب)	
بنود الدخل الشامل الأخر:	
البنود غير القابلة للتحويل لاحقاً لقائمة الدخل :	
٢٦,٧٨٥	(٣١,٩٩٥)
صافي التغير في احتياطي تقييم استثمارات	
٤٨٧,٦١٥	٧٠٤,٨٢٧
إجمالي الدخل الشامل للسنة - قائمة (د)	

إن الإيضاحات المرفقة تشكل جزءاً من هذه القوائم المالية وتقرأ معها ومع تقرير المدقق المرفق .

قائمة (د)

شركة التأمين العربية - الأردن  
شركة مساهمة عامة محدودة  
عمان - المملكة الأردنية الهاشمية  
قائمة التغيرات في حقوق المساهمين

المجموع	دورة		أرباح		احتياطي تقييم استثمارات	احتياطي إختياري		إيضاح
	المجموع	غير متحققة	محققة	احتياطي إختياري		احتياطي إختياري	المصرح به	
١٠,٣٨١,٦٥٧	١,١٠١,٤٤٦	٧٤,٢٠٣	٣٦١,٢٤٣	١٢٦,٦٢٤	١٧٤,٧١٧	٩٧٨,٨٧٠	٢٠١٤	رأس المال
٧٣٦,٨٢٢	-	-	٧٣٦,٨٢٢	-	-	-	٢٧	الرصيد في بداية السنة
(٣١,٩٩٥)	-	-	(٣١,٩٩٥)	-	-	-	-	الريخ للسنة - قائمة (ب)
٧٠٤,٨٢٧	٧٣٦,٨٢٢	-	٧٣٦,٨٢٢	(٣١,٩٩٥)	-	-	-	التغير في احتياطي تقييم استثمارات إجمالي الدخل الشامل - قائمة (ج)
-	(٩٢,٣٧٩)	-	(٩٢,٣٧٩)	-	-	٩٢,٣٧٩	-	المحول إلى الإحتياطي الإيجباري
(٣٢٠,٠٠٠)	(٣٢٠,٠٠٠)	-	(٣٢٠,٠٠٠)	-	-	-	-	أرباح موزعة
-	٨٦,٧٩٤	-	(٨٦,٧٩٤)	-	-	-	-	تحويلات خلال الفترة
١٠,٧٦٦,٤٨٤	١,٤٢٥,٨٨٩	٨٢٦,٩٩٧	٥٩٨,٨٩٢	٩٤,٦٢٩	١٧٤,٧١٧	١,٠٧١,٢٤٩	٢٠١٣	الرصيد في نهاية السنة
١٠,٢٩٤,٠٤٢	١,٠٩٩,٦٣٢	٤٢١,١٩٩	٦٧٨,٤٣٣	٩٩,٨٣٩	١٧٤,٧١٧	٩١٩,٨٥٤	٢٠١٣	للسنة المنتهية في ٣١ كانون الأول
٤٦٠,٨٣٠	-	-	٤٦٠,٨٣٠	-	-	-	-	الرصيد في بداية السنة
٢٦,٧٨٥	-	-	-	٢٦,٧٨٥	-	-	-	الريخ للسنة - قائمة (ب)
٤٨٧,٦١٥	٤٦٠,٨٣٠	-	٤٦٠,٨٣٠	٢٦,٧٨٥	-	-	-	التغير في احتياطي تقييم استثمارات إجمالي الدخل الشامل - قائمة (ج)
-	(٥٩,٠٦١)	-	(٥٩,٠٦١)	-	-	٥٩,٠٦٦	-	المحول إلى الإحتياطي الإيجباري
(٤٠٠,٠٠٠)	(٤٠٠,٠٠٠)	-	(٤٠٠,٠٠٠)	-	-	-	-	أرباح موزعة
-	٣١٩,٠٠٤	-	(٣١٩,٠٠٤)	-	-	-	-	تحويلات خلال الفترة
١٠,٣٨١,٦٥٧	١,١٠١,٤٤٦	٧٤,٢٠٣	٣٦١,٢٤٣	١٢٦,٦٢٤	١٧٤,٧١٧	٩٧٨,٨٧٠	٢٠١٣	الرصيد في نهاية السنة

- يشمل رصيد الأرباح المدورة أرباح إعادة تقييم غير متحققة لموجودات مالية بالقيمة العادلة من خلال قائمة الدخل بمبلغ ٢٣٣,١٠٧ دينار كما في ٣١ كانون الأول ٢٠١٤ يحظر التصرف به بموجب تعليمات هيئة الأوراق المالية.

- يشمل رصيد الأرباح المدورة ١٦٦,٧٤٠ دينار كما في ٣١ كانون الأول ٢٠١٤ يمثل التغير المتراكم في القيمة العادلة المحول لحساب الأرباح المدورة اثر تطبيق معيار التقارير المالية الدولي رقم (٩) يحظر التصرف به بموجب تعليمات هيئة الأوراق المالية.

- يشمل رصيد الأرباح المدورة ٢٧,١٥٠ دينار كما في ٣١ كانون الأول ٢٠١٤ مقيد التصرف به لقاء موجودات ضريبية مزجلة (٥١٩,٢١١) دينار كما في ٣١ كانون الأول ٢٠١٣.

إن الإيضاحات المرتقة تشكل جزءاً من هذه القوائم المالية وتقرأ معها ومع تقرير المدقق المرفق.



قائمة (هـ)

شركة التأمين العربية - الأردن  
(شركة مساهمة عامة محدودة)  
عمان - المملكة الأردنية الهاشمية  
قائمة التدفقات النقدية

السنة المنتهية في ٣١ كانون الأول		إيضاح
٢٠١٣	٢٠١٤	
دينار	دينار	
٥٨١,١٦٢	٩١٧,٦١٨	التدفقات النقدية من عمليات التشغيل ; الربح للسنة قبل الضريبة - قائمة (ب) التعديلات :
٤٦,٤٩٨	١٣٤,٥٥٥	١٦ و ١٥ استهلاكات وإطفاءات
٨,٧٤٥	٥٣,٢٣٤	٢٩ استهلاك استثمارات عقارية
٧,٠٢٣	١٤,٦١٥	٢١ مخصص تعويض نهاية الخدمة
٢٧,٩٨٨	٢٢,٠٤٠	١٣ و ١٢ مخصص تدني مدينين و ذمم معيدي التأمين - بالصافي
(٥٤,٢٥٢)	(٢٣٣,١٠٧)	٢٩ (أرباح) تقييم موجودات مالية بالقيمة العادلة من خلال قائمة الدخل
-	١٢,١٠٢	٣٠ خسائر بيع ممتلكات ومعدات
١,٠٢٥,٨١٧	٣٦٢,٠٨٢	صافي التغير في مخصص الانقراض غير المكتسبة
١,٣٠٢,٥٥٩	١,٠٥٧,٤٣٣	صافي التغير في مخصص الادعاءات
٦١,٣١٠	(١٠٥,٩٧٣)	صافي التغير في المخصص الحسابي
٣,٠٠٦,٨٥٠	٢,٢٣٤,٥٩٩	التدفقات النقدية من عمليات التشغيل قبل التغير في بنود الموجودات والمطلوبات
-	(٣٨,٢٧٣)	(الزيادة) النقص في الموجودات المتداولة:
(١٨١,٦١٧)	(١٠٤,٥٦٨)	موجودات مالية بالقيمة العادلة من خلال قائمة الدخل
٢,٩٤٢	٢٤٦,٣٧٢	شيكات برسم التحصيل
(١٩٧,٤٩٥)	١٣١,٠٢١	مدينون - صافي
(١٤٦,٣٣٦)	٦٤,٦٩٤	ذمم معيدي التأمين - مدينة موجودات اخرى
(١٤,٣٢٢)	(١٣٦,٧٩١)	(النقص) الزيادة في المطلوبات المتداولة :
٧,١٠٤	(٢٢,٦٠٣)	دائنون
٤٢,٧٦٨	٨٨,٥١٠	مصاريف مستحقة
٥,٨٤٤	(٨,٥٢٤)	ذمم معيدي التأمين - دائنة
٢,٥٢٥,٧٣٨	٢,٤٥٤,٤٣٧	مطلوبات أخرى
(١٧٤,٣٦٦)	(٢٦٢,٥٢١)	١٤ صافي التدفقات النقدية من عمليات التشغيل قبل ضريبة الدخل المدفوعة
٢,٣٥١,٣٧٢	٢,١٩١,٩١٦	ضريبة دخل مدفوعة صافي التدفقات النقدية من عمليات التشغيل
(٧١٧,٢٨٩)	٥٦٧,١٧٢	التدفقات النقدية من عمليات الاستثمار :
(٢٠٢,٥٠٠)	٧٥,١٥٣	ودائع لدى البنوك (تستحق بعد ثلاثة أشهر)
٦,٢٥٥	(٤٣)	موجودات مالية بالتكلفة المطفأة - بالصافي
(١,٣٩٣,٩١١)	(٤٧,٠٠٨)	١٥ قروض حملة بوالص الحياة (شراء) ممتلكات ومعدات
-	٥,٦٩٠	المتحصل من بيع ممتلكات ومعدات
-	(٣,٨١٠)	(اضافات) على استثمارات عقارية
(٢,٣٠٧,٤٤٥)	٥٩٧,١٥٤	صافي التدفقات النقدية من (الإستخدامات النقدية في) عمليات الاستثمار
(٣٨٧,٨٧٢)	(٣٠٨,٤٢١)	التدفقات النقدية من عمليات التمويل :
(٣٨٧,٨٧٢)	(٣٠٨,٢٢١)	أرباح موزعة صافي (الإستخدامات النقدية في) عمليات التمويل
(٣٤٣,٩٤٥)	٢,٤٨٠,٨٤٩	صافي الزيادة (النقص) في النقد وما في حكمه
٤,٩٢٥,٨٢٥	٤,٥٨١,٨٨٠	النقد وما في حكمه - بداية السنة
٤,٥٨١,٨٨٠	٧,٠٦٢,٧٢٩	٣٤ النقد وما في حكمه - نهاية السنة

ان الايضاحات المرفقة تشكل جزءاً من هذه القوائم المالية وتقرأ معها ومع تقرير المدقق المرفق .

ملحق (د)

شركة التأمين العربية - الأردن

(مركز مساهمة عامة محدودة)

صن - المملكة الأردنية الهاشمية

قائمة ايرادات الاكتتاب لأعمال التأمينات العامة

المجموع	الطبيعي		الاصطناعي		مخبري		أحد		الاختصاص المتكامل		الحصري والتفصيل		المركبات	
	٢٠١٣	٢٠١٤	٢٠١٣	٢٠١٤	٢٠١٣	٢٠١٤	٢٠١٣	٢٠١٤	٢٠١٣	٢٠١٤	٢٠١٣	٢٠١٤	٢٠١٣	٢٠١٤
١٢,٣٩٣,٣٢٤	١٣,٨٨٧,٨٦٨	٢,٥٢٤,٨١٥	٢,٩٥٢,٨٨٢	٢,٩٥٢,٨٨٢	٤٧٣,٩٣٢	٤٥٤,٦٥٤	١,٠٠٣,٩١١	١,٠٧١,٩٩٠	٨١٧,٣٨٥	٦٧٦,٦٤٠	٧,٥٦٧,٢٩١	٨,٦٦٤,٠٩٤		
١,٦٠٠,٠٢٠	١,٦٣٥,٩٨١	-	-	-	١١٣,٧٠٣	١٧٦,١٧٧	١١٥,٠١٢	١٨٧,٤١٦	١٥,٩٦٩	١٣,١٢٠	١,٣٠٥,٩٣٦	١,٣٨٩,٦٦٨		
١٣,٩٩٣,٩٥٤	١٥,٦٥٣,٨٤٩	٢,٥٢٤,٨١٥	٢,٩٥٢,٨٨٢	٢,٩٥٢,٨٨٢	١٣٧,٦٣٥	١٣٠,٨٣١	١,١١٨,٩٢٣	١,٢٥٩,٤٠٦	٨٣٣,٣٥٤	٦٨٩,٧٦٠	٨,٨٧٣,٢٢٧	١٠,٠٥٣,٦٦٢		
١,٨١٣,٠٣٣	٢,١٩٤,٢٠٨	٣٧٠,٨٧٢	٤٠٣,٦٤١	٤٠٣,٦٤١	٢٢٣,٩٣٢	٢٢٩,٨٩٣	٢٤٤,٨٧١	٢٥٤,٣٣٣	٦,٥٢٩	١٢,٨٧٣	١,٠١٦,٧٨٩	١,٢٨٣,٥٦٨		
١,٦٠٦,٥٢٩	١,٦٦٣,١٥٢	٧٨,٧٧٣	١٢٢,٠٦٠	١٢٢,٠٦٠	٢٨١,٧٤٩	٢٦٦,١٤٤	٢١٩,٤٨٣	٧٨٣,٧٠٦	٦٢٠,٨٢٤	٤٢٧,٠٦٤	-	-		
١٠,٥٢٤,٣٢٢	١١,٧٩٦,٤٨٩	٢,٠٧٥,١٧٠	٢,٤٢٧,٢٣١	٢,٤٢٧,٢٣١	١٣١,٩٥٤	١٢٤,٧٩٤	٢٥٥,٥٢٩	٢٢١,٤٢٧	٢,٠٥٩,٩١١	٢٤٩,٨٢٣	٧,٨٥٦,٤٣٨	٨,٧٦٩,٧٩٤		
٥,٩٠٩,٩٨١	٦,٨١١,٠٠١	١,١٥٣,٧٠٦	١,٤٤٧,٥٥٥	١,٤٤٧,٥٥٥	٢٢٤,٨٨٣	٤١٢,٦٤٤	٤٠٣,٧٧٦	٤٩٥,٦٩٢	٢٠٩,٥١٨	٢١١,٩٢٩	٢,٩٠٨,٧٩٨	٤,٢٣٨,٠٧٠		
١,٨٠٨,٠٨٨	١,٦٨٣,٢٩١	٧٥٥,٣٢٨	٣١٥,٤٧٨	٣١٥,٤٧٨	١٧١,٦٦٥	٣٢٤,٩٢٥	٣٢٤,١٦٢	٣٨٢,٩١٦	١٤٨,٩٩٧	١٥٩,٥٥٩	٤٠٧,٩٢٦	٤٨٥,٦٤٣		
٤,١٠١,٨٩٣	٥,١٢٧,٧١٠	٤٠٨,٣٦٨	١,١٣٢,١١٧	١,١٣٢,١١٧	٦٢,٥١٨	٧٧,٧٥٩	٢٩,٦١٤	١١٢,٧٧٦	٦٠,٥٦١	٥٢,٣٨٠	٢,٥٠٠,٨٧٢	٢,٧٥٢,٤٢٧		
٦,٨١١,٠٠١	٧,١٣٢,٦٥٥	١,٤٤٧,٥٥٥	١,٦١٥,٤١١	١,٦١٥,٤١١	٤١٢,٦٩٤	٤٥٢,١١٩	٤٩٥,٦٩٢	٥٣٧,٦٦٠	٢١١,٩٢٩	١٦٨,٩١١	٤,٢٣٨,٠٧٠	٤,٢٤٩,٠٨٥		
١,٦٨٣,٢٩١	١,٦٤٢,٨٨٣	٣١٥,٤٧٨	٣٨٥,٨١٦	٣٨٥,٨١٦	٣٢٤,٩٢٥	٣٨٤,٦٥٢	٣٨٢,٩١٦	٤٤٨,٨١٤	١٥٩,٥٥٩	١١٢,٤٣٦	٤٨٥,٦٤٣	٣٠١,٧٦٥		
٥,١٢٧,٧١٠	٥,٤٨٩,٧٩٢	١,١٣٢,١١٧	١,٢٢٩,٥٥٥	١,٢٢٩,٥٥٥	٧٧,٧٥٩	٦٧,٤٢٧	١١٢,٧٧٦	٨٨,٤٤٦	٥٢,٣٨٠	٥٢,٤٢٥	٢,٧٥٢,٤٢٧	٤,٠٤٧,٣٣٠		
٩,٤٨٨,٥٧٥	١١,٤٣٤,٤٠٧	١,٣٥١,٤٢١	٢,٣٢٩,٧٥٣	٢,٣٢٩,٧٥٣	١١٦,٧١٣	١٣٥,٠٨١	٢١١,٤٠٧	٢٤٥,٧٩٧	٦١٤,١٠٢	٢٤٥,٧٦٨	٧,٦٠٤,٨٨٣	٨,٤٧٤,٨٠١		

ان الإيرادات المرتفعة تشكل جزءاً من هذه القوائم المالية وتقرأ معها ومع تقرير المراقب .

الاصطلاح المكتوبة:  
 الاصل المتبرعة  
 اعادة التأمين الاختياري الوارد  
 إجمالي الاصطلاح المتوقعة  
 نزول : حصة اعادة التأمين المتأدية  
 حصة اعادة التأمين الخارجة  
 صفحي الاصطلاح المتوقعة  
 يضاف : مخصص الاصطلاح غير المكتوبة - بداية السنة  
 نزول : حصة مبدئي التأمين - بداية السنة  
 صفحي مخصص الاصطلاح غير المكتوبة - بداية السنة  
 نزول : مخصص الاصطلاح غير المكتوبة - نهاية السنة  
 حصة مبدئي التأمين - نهاية السنة  
 صفحي مخصص الاصطلاح غير المكتوبة - نهاية السنة  
 صفحي الإيرادات المتوقعة من الاصطلاح المكتوبة - قلدة (C)

ملحق رقم (أ)

شركة التأمين العربية - الأردن

(شركة مساهمة عامة محدودة)

صاحب - المساهمة الأردنية الشعبية

قائمة تكلفة التعويضات لأصل التأمينات العامة

المعمول	المعمول		التأمين		الحري		الاجرة للمساهلات		الحري والتفيل		المركبات		
	٢٠١٣	٢٠١٤	٢٠١٣	٢٠١٤	٢٠١٣	٢٠١٤	٢٠١٣	٢٠١٤	٢٠١٣	٢٠١٤	٢٠١٣	٢٠١٤	
٨,٩٢١,٩١٦	١١,٣٣٨,٣٢٤	١,٩٤٢,٩٥٣	٢,٤٢٨,٥٥٩	١,٠٩٤,٤٠٩	١٢٦,٧٤٠	١,١٢٧,٥٦٦	٤٥,٥٥٧	٢٢,١٢٢	٢,٧٠٧,٢٢٣	٧,١١٠,٢٢٨			التعويضات المدفوعة
٢,١٩١,٩٠٩	١,٧٥٣,٢٩٧	١٢٢,٢٢١	٣,٨٢٣	٣,٠٤٤	٤٦٨,٤١٣	٧,٤٢٤	٤٦٨,٤١٣	١٦,٤٥٣	١,٥٧٧,٨٥٧	١,٦٠٤,٠٥٥			بازل : مستردات
٢٨٦,١٥١	١,٠٩٨,٨٧٣	٤٧٧,٦٣٤	٣٤٧,٢٢٧	٥٧,٣٧٩	٦٣,٥١٠	٣٩٨,٥٥٢	(٢٥٥,٠٠٩)	-	-	٢٩٥,٧١٥			حصة معيني التأمين المحلي
٢١,٠٠٣٧	٦٩٣,٢٢١	٣٧٣,٥٠٨	(٧,٥٨١)	٤٧,٣٢٥	٥٩,١٨٠	٦٠٩,٤٤٦	(٤٠,٣٤٩)	(٤,٢٣٠)	-	٤٧,٢٥١			حصة معيني التأمين الخارجي
٦,٢٧٢,٢١٩	٧,٧٩٢,٦٣٣	١,٠٥٢,٥٦١	١,٨٦١,٦٩٢	١,٨٥١	٤,٠٣٨٤	١٥٥,١٤٤	(٢٦,٤٩٨)	١٠,٣٣٩	٥,١٢٩,٤٠٢	٥,٦٦٣,٦٠٧			صافي التعويضات المدفوعة
٨,٠٠٥,٠١٣	٨,٣٢٢,٣٧٧	٧,٠٣٨	٦٨,٧٩٠	١,١٨٤,٣٢٧	٢,٨١٤,٦٤٢	١,٨٢١,٠٢٣	٥٢,٩٤٤	٧,٠١٩	٣,٣١٨,٧٥٦	٥,١٧٩,٤٠٧			ملئته
١,٢٠٠,٣٨١	٨٨٠,٥٠٩	٨٨,٠٥٩	٨٨,٠٥٩	١,٠٠٠	١,٠٠٠	١,٠٠٠	١,٠٠٠	١,٠٠٠	١,١٠٢,٠٠٠	٧٥٠,٠٠٠			غير ملئته
٤,٧٥٣,١٩١	٣,١٥٠,٢٢١	٩,٤٨٤	١,٠٢٧	٩٠,٩٥٤	٢,٧٢٠,١٩٨	١,٧٥٦,٢٥٣	٤٦٩,٨١٣	٥٠,٩١٥	١٠,٨٠٠	٤٢٢,٩٢٩			بازل : حصة معيني التأمين - نهاية السنة
٢١١,٧١٠	٣٠٩,٢٥٢	-	-	-	-	-	-	-	٢١١,٧١٠	٣٠٩,٢٥٢			مستردات ادفعات
٤,٦٤٠,٤٨٣	٥,٧٢٢,٣٢٣	١٢٩,٢٧٧	١٤٦,١٧٩	٢٩٤,٦٤٥	١٥٤,٤٤٤	٧٤,٧٧٠	٦١,٠٨١	٢٩,٢٧٥	٤,٠٥١,٠٤٦	٥,١٩٧,٢٢٦			صافي مخصص الادفعات - نهاية السنة
٦,٤٥٦,٣٢٢	٨,٠٠٥,٠١٣	١٩,٧٢٠	٧٠,٣٨٠	١,٢٥٦,٩٧٤	١,٢٣٠,٢٩١	٢,٨١٤,٦٤٢	٥٥١,٥٢٦	٥٢,٩٤٤	٢,٦١٧,٠٧٨	٣,٣١٨,٧٥٦			بازل : مخصص الادفعات - بداية السنة
٤٢٤,٤٧٨	١,٢٠٠,٣٨١	٦٨,٣٨١	٦٨,٣٨١	٥,٠٠٠	٧,٠٠٠	١,٠٠٠	٦,٠٠٠	١,٠٠٠	٣٤٥,٠٠٠	١,١٠٢,٠٠٠			ملئته
٣,٤٧٨,٤٠٩	٤,٢٥٣,١٩١	١٣,٨٢٢	٩,٤٨٤	٩٦,٠١٤٢	١,٩٢١,٦٩٠	٢,٧٢٠,١٩٨	٤٨٩,٦٤٥	٤٦٩,٨١٣	٩٣,١٠٠	١٠,٨٠٠			غير ملئته
-	٢١١,٧١٠	-	-	-	-	-	-	-	-	٢١١,٧١٠			حصة معيني التأمين - بداية السنة
٣,٤٧٢,٤١١	٤,٢٤٠,٤٩٣	٧٧,٤٠٦	١٢٩,٢٧٧	٣٠١,٨٢٢	١٥٤,٤٤٤	٦٧,٨٨١	٦١,٠٨١	٢٩,٢٧٥	٢,٨١٨,٩٧٨	٤,٠٥١,٠٤٦			مستردات ادفعات
٧,٥٥١,٣٠١	٨,٨٢٤,٤١٣	١,١٠٥,٤٣٢	١,٩٧٨,٥٩٤	٦٩,١٧٩	٩٨,٥١٤	٧٥,٤٧٠	(٣٢,٢٩٨)	(٢١,٤٢٧)	٦,٣١١,٤٧٤	٦,٨٠٩,٧٨٧			صافي مخصص الادفعات - بداية السنة
													صافي تكافة التعويضات - قدمة (ج)

ان الاصلحات المرتقة تشكل جزءاً من هذه القوائم وتقرأ معها وتكون الملحق المرفق.

شركة التأمين العربية - الأردن  
 شركة مساهمة عامة محدودة  
 عمان - المملكة الأردنية الهاشمية  
 قسمة أرباح الاكتتاب لأصل التأسيس المدمة

المجموع		المطابق		الالتزام		الديون		أحد		العقود والائتمار		العملاء والمستثمرين		الحكومي والشغل		العملاء	
2014	2013	2014	2013	2014	2013	2014	2013	2014	2013	2014	2013	2014	2013	2014	2013	2014	2013
1,120,239	1,270,218	207,700	207,700	3,182	3,182	28,032	28,032	152,007	152,007	112,883	112,883	170,327	170,327	227,185	227,185	1,225,112	1,225,112
80,837	527,071	26,678	26,678	1,140	12,199	59,763	59,763	68,863	68,863	20,302	20,302	229,532	229,532	167,901	165,820	7,320	8,222
907,000	500,300	500,300	500,300	0	687	16,076	16,076	10,111	10,111	43,481	43,481	32,433	32,433	20,282	20,282	379,806	401,819
167,030	188,027	92,123	119,723	-	-	2,121	2,121	2,183	2,183	44,810	44,810	22,885	22,885	37,313	37,313	-	-
1,120,239	1,270,218	207,700	207,700	1,190	12,911	77,123	77,123	26,850	26,850	242,020	242,020	242,900	242,900	198,200	222,295	287,176	210,173
1,120,239	1,270,218	227,722	227,722	-	0,140	37,802	37,802	32,142	32,142	131,707	131,707	91,712	91,712	142,313	157,928	608,333	613,782
251,100	488,173	-	-	-	-	-	-	-	-	53,910	53,910	59,917	59,917	20,228	20,228	277,217	410,700
1,200,239	1,500,218	227,722	227,722	500	6,000	59,763	59,763	56,088	56,088	102,222	102,222	112,883	112,883	77,980	71,872	827,000	901,831
-	370,000	-	-	-	-	-	-	-	-	-	-	-	-	-	-	-	370,000
2,830,831	3,158,215	507,024	507,024	500	12,910	77,223	77,223	90,882	90,882	272,009	272,009	332,616	332,616	260,223	260,223	1,172,207	1,421,718
221,882	712,027	(24,020)	(24,020)	280	0,023	26,123	26,123	121,175	121,175	133,522	133,522	198,323	198,323	223,082	223,227	(32,772)	112,559

مجموع الإيرادات  
 مبالغ مستحقة  
 مبالغ مستحقة  
 مبالغ مستحقة  
 مبالغ مستحقة  
 مبالغ مستحقة  
 مبالغ مستحقة  
 مبالغ مستحقة  
 مبالغ مستحقة  
 مبالغ مستحقة  
 مبالغ مستحقة  
 مبالغ مستحقة  
 مبالغ مستحقة  
 مبالغ مستحقة  
 مبالغ مستحقة  
 مبالغ مستحقة  
 مبالغ مستحقة  
 مبالغ مستحقة

ان الإيتمار المرصدة تشكل جزءاً من هذه القوائم وفقاً لمبدأها ومع توجيه الملتقى المرقى



قائمة (ط)

شركة التأمين العربية - الأردن

(شركة مساهمة عامة محدودة)

عمان - المملكة الأردنية الهاشمية

قائمة إيرادات الاكتتاب لأعمال التأمين على الحياة

للسنة المنتهية في ٣١ كانون الأول		
٢٠١٣	٢٠١٤	
دينار	دينار	الإقساط المكتتبة :
١,٢٦٤,٤٦٨	٨٢٩,٧٤٣	الاعمال المباشرة
٦٢٢,٤٧٦	٦٢٦,٧٩٠	إعادة التأمين الإختياري الوارد
١,٨٨٦,٩٤٤	١,٤٥٦,٥٣٣	اجمالي الاقساط المتحققة
٤٠٦,٥٢٥	٤٠٣,٦٣١	ينزل : اقساط اعادة التأمين المحلية
٨١٦,٥١٩	٥٧٤,٧٦٣	ينزل : اقساط اعادة التأمين الخارجية
٦٦٣,٩٠٠	٤٧٨,١٣٩	صافي الاقساط المتحققة
٩٤٥,٨٤٢	١,١١١,٦٠٤	يضاف : المخصص الحسابي - بداية السنة
٣٦٢,٢٦٢	٤٦٦,٧١٤	ينزل : حصة معيدي التأمين
٥٨٣,٥٨٠	٦٤٤,٨٩٠	صافي المخصص الحسابي - بداية السنة
١,١١١,٦٠٤	٥٨٢,٠٧٢	يضاف : المخصص الحسابي - نهاية السنة
٤٦٦,٧١٤	٤٣,١٥٥	ينزل : حصة معيدي التأمين
٦٤٤,٨٩٠	٥٣٨,٩١٧	صافي المخصص الحسابي - نهاية السنة
٦٠٢,٥٩٠	٥٨٤,١١٢	صافي الايرادات المتحققة من الاقساط المكتتبة - قائمة (ك)

ان الايضاحات المرفقة تشكل جزءاً من هذه القوائم المالية وتقرأ معها ومع تقرير المدقق المرفق .



قائمة (ي)

شركة التأمين العربية - الأردن

(شركة مساهمة عامة محدودة)

عمان - المملكة الأردنية الهاشمية

قائمة تكلفة التعويضات لأعمال التأمين على الحياة

للسنة المنتهية في ٣١ كانون الأول		
٢٠١٣	٢٠١٤	
دينار	دينار	
١,٠٩٧,٨٤٠	٢,١٤٠,٣٧١	التعويضات المدفوعة
٧٢,٦٥٦	١٠٤,٨٠٢	استحقاق وتصفيات البوالص
٨٣٥,٥٢١	١,٧٨٤,٤٤٥	ينزل : حصة معيدي التأمين الخارجيين
٣٣٤,٩٧٥	٤٦٠,٧٢٨	صافي التعويضات المدفوعة
١,٠٥٨,٨٢٧	٣٩٥,٤٧٨	يضاف : مخصص ادعاءات نهاية السنة المبلغة
-	-	مخصص ادعاءات نهاية السنة غير مبلغة
٩٤٢,٥٨٠	٢٦٣,٦٢٨	ينزل : حصة معيدي التأمين
١١٦,٢٤٧	١٣١,٨٥٠	صافي مخصص ادعاءات نهاية السنة
٢٣١,٠٣٦	١,٠٥٨,٨٢٧	يضاف : مخصص ادعاءات المبلغة بداية السنة
-	-	مخصص ادعاءات غير مبلغة بداية السنة
١٣٩,٢٦٦	٩٤٢,٥٨٠	ينزل : حصة معيدي التأمين
٩١,٧٧٠	١١٦,٢٤٧	صافي مخصص الادعاءات بداية السنة
٣٥٩,٤٥٢	٤٧٦,٣٣١	صافي تكلفة التعويضات - قائمة (ك)

ان الايضاحات المرفقة تشكل جزءاً من هذه القوائم المالية وتقرأ معها ومع تقرير المدقق المرفق .

قائمة (ك)

شركة التأمين العربية - الأردن

(شركة مساهمة عامة محدودة)

عمان - المملكة الأردنية الهاشمية

قائمة أرباح الاكتتاب لأعمال التأمين على الحياة

للسنة المنتهية في ٣١ كانون الأول		
٢٠١٣	٢٠١٤	
دينار	دينار	
٦٠٢,٥٩٠	٥٨٤,١١٢	صافي الإيرادات المتحققة من الاقساط المكتتبه - قائمة (ط)
٣٥٩,٤٥٢	٤٧٦,٣٣١	ينزل : صافي تكلفة التعويضات - قائمة (ي)
٢٤٣,١٣٨	١٠٧,٧٨١	
٩,٣٣٤	٨,٢٨١	يضاف : عمولات مقبوضة
٢١,٥٥٥	١٢,٥٣٨	بدل خدمة إصدار وثائق تأمين
٦١,٣٩١	٦٨,٩٥٤	فوائد دائنة وإيرادات الاستثمار العائدة لحسابات الاكتتاب
-	٤٢,٩٠٢	إيرادات اخرى
٩٢,٢٨٠	١٣٢,٦٧٥	مجموع الإيرادات
٤٣,٢١٤	٤١,٨٨٥	ينزل : عمولات مدفوعة
١٧٥,٨٧٨	١٣٠,٦٥٨	نفقات موظفين ومصاريف إدارية خاصة لحسابات الإكتتاب
٢١٩,٠٩٢	١٧٢,٥٤٣	مجموع المصاريف
١١٦,٣٢٦	٦٧,٩١٣	صافي أرباح الاكتتاب - قائمة (ل)

ان الايضاحات المرفقة تشكل جزءاً من هذه القوائم المالية وتقرأ معها ومع تقرير المدقق المرفق .

قائمة (ل)

شركة التأمين العربية - الأردن  
(شركة مساهمة عامة محدودة)  
عمان - المملكة الأردنية الهاشمية  
قائمة المركز المالي لاعمال التأمين على الحياة

٣١ كانون الأول		الموجودات
٢٠١٣	٢٠١٤	
دينار	دينار	
٦٥١,٥٣١	٦٧٩,٣٨٤	ودائع لدى البنوك
٤٠,٩٠٦	٧٠,٤٣٧	موجودات مالية بالقيمة العادلة من خلال قائمة الدخل
١٩٥,٤٣٣	١٧١,٨١١	موجودات مالية بالقيمة العادلة من خلال قائمة الدخل الشامل
٢٠٠,٠٠٠	٨٠,٠٠٠	موجودات مالية بالتكلفة المطفأة
٣٥,٣٢٤	٣٥,٣٦٧	قروض حملة بوالص الحياة
١,١٢٣,١٩٤	١,٠٣٦,٩٩٩	مجموع الاستثمارات
٥٠٥,١٠٤	١٩٠,٥٤٠	مدينون - صافي
-	٣٦,٠٥٧	ذمم معيدي التأمين - مدينة
١,٦٢٨,٢٩٨	١,٢٦٣,٥٩٦	مجموع الموجودات
		<u>المطلوبات وحقوق المركز الرئيسي</u>
٩,٣٢٥	٢٢,٨١٠	<u>المطلوبات</u>
١٦٠,٦٣٧	٤٢٧,١٢٣	دائنون
		ذمم معيدي التأمين - دائنون
		<u>المخصصات الفنية</u>
١١٦,٢٤٧	١٣١,٨٥٠	صافي مخصص الإذاعات
٦٤٤,٨٩٠	٥٣٨,٩١٧	صافي المخصص الحسابي
٩٣١,٠٩٩	١,١٢٠,٧٠٠	مجموع المطلوبات
		<u>حقوق المركز الرئيسي</u>
٥٨٠,٨٧٣	٧٤,٩٨٣	جاري المركز الرئيسي
١١٦,٣٢٦	٦٧,٩١٣	الربح للسنة - قائمة (ك)
٦٩٧,١٩٩	١٤٢,٨٩٦	مجموع حقوق المركز الرئيسي
١,٦٢٨,٢٩٨	١,٢٦٣,٥٩٦	مجموع المطلوبات وحقوق المركز الرئيسي

إن الإيضاحات المرفقة تشكل جزءاً من هذه القوائم المالية وتقرأ معها ومع تقرير المدقق المرفق .

شركة التأمين العربية - الأردن  
عمان - المملكة الأردنية الهاشمية  
إيضاحات حول القوائم المالية

١ - عام

أ - تأسست شركة التأمين العربية - الأردن المساهمة المحدودة في عام ١٩٧٥ وسجلت كشركة مساهمة عامة أردنية تحت رقم (٩٠) مركزها الرئيسي في عمان - المملكة الأردنية الهاشمية - شارع الشريف عبدالحميد شرف ، الشميساني ص . ب ٢٠٠٣١ عمان ١١١١٨ الأردن برأسمال ٢ مليون دينار، مقسمة إلى ٢ مليون سهم قيمة كل سهم دينار أردني واحد، وتم زيادته على عدة مراحل آخرها خلال شهر شباط من العام ٢٠٠٨ ليصبح ٨ مليون دينار مقسمة إلى ٨ مليون سهم .

تقوم الشركة بكافة أعمال التأمين وإعادة التأمين وتشمل التأمين ضد الحريق والحوادث والتأمين البحري والبري والإنتمان وتأمين المركبات وأعمال التأمين على الحياة والصحي .

ب - إن شركة التأمين العربية - الأردن مملوكة بنسبة ٥١٪ من قبل الشركة العربية (شركة قابضة في لبنان) .

ج - تم الموافقة على القوائم المالية المرفقة من مجلس الإدارة بجلستها المنعقدة بتاريخ ٢٣ شباط ٢٠١٥ رقم (١٥٤) وهي خاضعة لموافقة الهيئة العامة للمساهمين .

٢ - أهم السياسات المحاسبية

أسس إعداد القوائم المالية

- تم إعداد القوائم المالية وفقاً للمعايير الصادرة عن مجلس معايير المحاسبة الدولية ووفقاً للقوانين المحلية النافذة وبموجب النماذج الموضوعية من ادارة التأمين .

- تم إعداد القوائم المالية وفقاً لمبدأ التكلفة التاريخية باستثناء الموجودات المالية بالقيمة العادلة من خلال قائمة الدخل والموجودات المالية بالقيمة العادلة من خلال الدخل الشامل الاخر .

- إن الدينار الأردني هو عملة إظهار القوائم المالية والذي يُمثل العملة الرئيسية للشركة .

- إن السياسات المحاسبية المتبعة في إعداد القوائم المالية متماثلة مع السياسات المحاسبية التي تم إتباعها للسنة المنتهية في ٣١ كانون الأول ٢٠١٤ ، باستثناء ما يرد في الإيضاح (٤٣ - أ) حول القوائم المالية .

وفيما يلي أهم السياسات المحاسبية المتبعة :

أ - معلومات القطاعات

- قطاع الأعمال يمثل مجموعة من الموجودات والعمليات التي تشترك معاً في تقديم منتجات أو خدمات خاضعة لمخاطر وعوائد تختلف عن تلك المتعلقة بقطاعات أخرى .

- القطاع الجغرافي يرتبط في تقديم منتجات أو خدمات في بيئة اقتصادية محددة خاضعة لمخاطر وعوائد تختلف عن تلك المتعلقة بقطاعات عمل في بيئات اقتصادية .

ب - تاريخ الاعتراف بالموجودات المالية

يتم الاعتراف بشراء وبيع الموجودات المالية في تاريخ المتاجرة (تاريخ التزام الشركة ببيع او شراء الموجودات المالية) .



ج - القيمة العادلة

ان اسعار الاغلاق ( شراء موجودات / بيع مطلوبات ) بتاريخ القوائم المالية في اسواق نشطة تمثل القيمة العادلة للادوات المالية التي لها اسعار سوقية .

في حال عدم توفر اسعار معلنة او عدم وجود تداول نشط لبعض الادوات المالية او عدم نشاط السوق يتم تقدير قيمتها العادلة بعدة طرق منها :

- مقارنتها بالقيمة السوقية الحالية لاداة مالية مشابهة لها الى حد كبير .

- تحليل التدفقات النقدية المستقبلية وخصم التدفقات النقدية المتوقعة بنسبة مستخدمة في اداة مالية مشابهة لها .

- نماذج تسعير الخيارات .

تهدف طرق التقييم الى الحصول على قيمة عادلة تعكس توقعات السوق وتأخذ بالاعتبار العوامل السوقية واية مخاطر او منافع متوقعة عند تقدير الادوات المالية ، وفي حال وجود ادوات مالية يتعذر قياس قيمتها العادلة بشكل يعتمد عليه يتم اظهارها بالتكلفة بعد تنزيل اي تدني في قيمتها .

د - موجودات مالية بالكلفة المطفأة

الموجودات المالية بالكلفة المطفأة هي الموجودات المالية التي تهدف إدارة الشركة وفقاً لنموذج أعمالها الاحتفاظ بها لتحصيل التدفقات النقدية التعاقدية والتي تتمثل بالدفعات من أصل الدين والفائدة على رصيد الدين القائم .

يتم إثبات الموجودات المالية وفق الكلفة المطفأة عند الشراء بالكلفة مضافاً إليها مصاريف الاقتناء ، وتطفأ العلاوة / الخصم باستخدام طريقة الفائدة الفعالة ، قيداً على أو لحساب الفائدة، وينزل أية مخصصات ناتجة عن التدني في قيمتها يؤدي إلى عدم إمكانية استرداد الأصل أو جزء منه ، ويتم قيد أي تدني في قيمتها في قائمة الدخل.

يمثل مبلغ التدني في قيمة الموجودات المالية وفق الكلفة المطفأة الفرق بين القيمة المثبتة في السجلات والقيمة الحالية للتدفقات النقدية المتوقعة المخصومة بسعر الفائدة الفعلي.

هـ - موجودات مالية بالقيمة العادلة من خلال قائمة الدخل

تمثل الموجودات المالية بالقيمة العادلة من خلال قائمة الدخل الاستثمارات في أسهم وسندات الشركات لأغراض المتاجرة ، وان الهدف من الاحتفاظ بها هو تحقيق الأرباح من تقلبات الأسعار السوقية قصيرة الأجل أو هامش أرباح المتاجرة.

يتم إثبات الموجودات المالية من خلال قائمة الدخل بالقيمة العادلة عند الشراء (تقيد مصاريف الاقتناء في قائمة الدخل عند الشراء) وبعاد تقييمها لاحقاً بالقيمة العادلة ، ويظهر التغير في القيمة العادلة في قائمة الدخل بما فيها التغير في القيمة العادلة الناتج عن فروقات تحويل بنود الموجودات غير النقدية بالعملات الأجنبية ، وفي حال بيع هذه الموجودات أو جزء منها يتم قيد الأرباح أو الخسائر الناتجة عن ذلك في قائمة الدخل .

يتم قيد الأرباح الموزعة أو الفوائد المتحققة في قائمة الدخل .



و - التدني في قيمة الموجودات المالية

تقوم الشركة بمراجعة القيم المثبتة في السجلات للموجودات المالية في تاريخ قائمة المركز المالي لتحديد فيما اذا كانت هنالك مؤشرات تدل على تدني في قيمتها افرادياً او على شكل مجموعة ، وفي حالة وجود مثل هذه المؤشرات فانه يتم تقدير القيمة القابلة للاسترداد من اجل تحديد خسارة التدني .

ز - موجودات مالية بالقيمة العادلة من خلال الدخل الشامل الاخر

تمثل الموجودات المالية بالقيمة العادلة من خلال الدخل الشامل الاخر ، الاستثمارات الإستراتيجية في أسهم الشركات لأغراض الاحتفاظ بها على المدى الطويل وليس لأغراض المتاجرة .

يتم إثبات الموجودات المالية من خلال الدخل الشامل الاخر بالقيمة العادلة مضافاً إليها مصاريف الاقتناء عند الشراء ويعاد تقييمها لاحقاً بالقيمة العادلة ، ويظهر التغير في القيمة العادلة في قائمة الدخل الشامل وضمن حقوق المساهمين بما فيها التغير في القيمة العادلة الناتج عن فروقات تحويل بنود الموجودات غير النقدية بالعملات الأجنبية ، وفي حال بيع هذه الموجودات أو جزء منها يتم قيد الأرباح أو الخسائر الناتجة عن ذلك في قائمة الدخل الشامل وضمن حقوق المساهمين ويتم تحويل رصيد احتياطي تقييم الاستثمارات الخاص بأدوات الملكية المباعة مباشرة إلى الأرباح والخسائر المدورة وليس من خلال قائمة الدخل .

لا تخضع هذه الموجودات لاختبار التدني .

يتم قيد الأرباح الموزعة في قائمة الدخل عند اقرارها من الهيئة العامة للمساهمين .

ح - النقد وما في حكمه

هو النقد والأرصدة النقدية التي تستحق خلال فترة ثلاثة أشهر وتتضمن : النقد والأرصدة لدى البنوك والمؤسسات المصرفية ، وتنزل منه الأرصدة مقيدة السحب .

ط - ذمم معيدي التأمين

تحتسب حصص معيدي التأمين من أقساط التأمين والتعويضات المدفوعة والمخصصات الفنية وكافة الحقوق والالتزامات المترتبة عن إعادة التأمين بناءً على العقود المبرمة بين الشركة ومعيدي التأمين ووفقاً لاساس الاستحقاق .

ي - التدني في قيمة موجودات اعادة التأمين

إذا كان هناك أي مؤشر يدل على إنخفاض في قيمة موجودات اعادة التأمين الخاصة بالشركة صاحبة العقود المعاد تأمينها، عندها على الشركة تخفيض القيمة الحالية لتلك العقود وقيد خسارة التدني في قائمة الدخل. يتم الاعتراف بالتدني في الحالات التالية فقط :

١ - وجود دليل موضوعي نتيجة حدث حصل بعد قيد موجودات اعادة التأمين يؤكد على عدم قدرة الشركة على تحصيل كل المبالغ المستحقة تحت شروط العقود .

٢ - يوجد لذلك الحدث أثر يمكن قياسه بشكل واضح وموثوق على المبالغ التي ستقوم الشركة بتحصيلها من معيد التأمين .

ك - تكاليف اقتناء بوالص التأمين

تمثل تكاليف الاقتناء التكاليف التي تتكبدها الشركة مقابل بيع أو اكتتاب أو بدء عقود تأمين جديدة ، ويتم قيد تكاليف الاقتناء في قائمة الدخل .

ل - استثمارات عقارية

تظهر الاستثمارات العقارية بالتكلفة بعد طرح الإستهلاك المتراكم (باستثناء الأراضي) ، ويتم استهلاك هذه الإستثمارات على مدى عمرها الإنتاجي بنسب تتراوح من ٢% إلى ١٠% ، ويتم قيد أي تدني في قيمتها في قائمة الدخل كما يتم قيد الإيرادات أو المصاريف التشغيلية لهذه الاستثمارات في قائمة الدخل.

في حال ارتفاع القيمة العادلة للاستثمارات العقارية التي أخذ لها خسارة تدني في فترات سابقة ، يتم استرجاع خسائر التدني المسجلة في السابق بما لا يزيد على الكلفة أو القيمة العادلة المسجلة أيهما أقل .

يتم تقييم الاستثمارات العقارية بما يتفق مع القرارات الصادرة عن ادارة التامين ويتم الإفصاح عن قيمتها العادلة في ايضاح الاستثمارات العقارية .

م - ممتلكات ومعدات

تظهر الممتلكات والمعدات بالتكلفة بعد تنزيل الإستهلاك المتراكم وأي خسائر تدني متراكمة، ويتم استهلاك الممتلكات والمعدات (باستثناء الأراضي) عندما تكون جاهزة للاستخدام بطريقة القسط الثابت على مدى العمر الإنتاجي المتوقع لها باستخدام النسب السنوية المنوية التالية ، ويتم قيد مصروف الإستهلاك في قائمة الدخل :

%	
٢	مبنى
١٠	أجهزة ومعدات مكتبية
١٢	أجهزة الحاسب الآلي
١٥	مركبات
٦	أثاث وتجهيزات داخلية
١٠	اجهزة تكييف
١٥	ديكورات
١٠	مصاعد
١٢	انظمة الامان والسلامة العامة
٢٠	ارمات
١٠	محولات ومولدات كهرباء

يتم احتساب استهلاك الممتلكات والمعدات عندما تكون هذه الموجودات جاهزة للاستخدام للأغراض المنوي استعمالها .

تظهر الممتلكات والمعدات قيد الإنشاء، لاستعمال الشركة بالتكلفة بعد تنزيل أي خسائر تدني في قيمتها.

عندما يقل المبلغ الممكن استرداده من أي من الممتلكات والمعدات عن صافي قيمتها الدفترية فإنه يتم تخفيض قيمتها إلى القيمة الممكن استردادها وتسجل قيمة التدني في قائمة الدخل .

يتم مراجعة العمر الإنتاجي للممتلكات والمعدات في نهاية كل عام، فإذا كانت توقعات العمر الإنتاجي تختلف عن التقديرات المعدة سابقا يتم معالجة التغير في التقدير للسنوات اللاحقة باعتباره تغير في التقديرات .

تظهر الأرباح أو الخسائر الناتجة عن استبعاد أو شطب أي من الممتلكات والمعدات، والتي تمثل الفرق بين المبلغ المتحصل من البيع والقيمة الدفترية للأصل في قائمة الدخل.

يتم استبعاد الممتلكات والمعدات عند التخلص منها او عندما لا يعود أي منافع مستقبلية متوقعة من استخدامها او من التخلص منها .

#### ن - موجودات غير ملموسة

الموجودات غير الملموسة التي يتم الحصول عليها من خلال الاندماج تقيد بالقيمة العادلة في تاريخ الحصول عليها ، اما الموجودات غير الملموسة التي يتم الحصول عليها من خلال طرق اخرى غير الاندماج فيتم إثباتها بالتكلفة .

الموجودات غير الملموسة الاخرى يتم تصنيفها على اساس تقدير عمرها الزمني لفترة محدودة . ويتم اطفاء الموجودات غير الملموسة التي لها عمر زمني محدد خلال هذا العمر ويتم قيد الاطفاء في قائمة الدخل . اما الموجودات غير الملموسة التي عمرها الزمني غير محدد فيتم مراجعة التدني في قيمتها في تاريخ القوائم المالية ويتم قيد اي تدني في قيمتها في قائمة الدخل .

لا يتم رسمة الموجودات غير الملموسة الناتجة داخليا في الشركة وإنما يتم قيدها كمصروف في قائمة الدخل في نفس الفترة .

يتم مراجعة أية مؤشرات على تدني قيمة الموجودات غير الملموسة في تاريخ القوائم المالية . كذلك يتم مراجعة تقدير العمر الزمني لتلك الموجودات ويتم اجراء أية تعديلات على الفترات اللاحقة .

تشمل الموجودات غير الملموسة أنظمة وبرامج الحاسب الآلي وتقوم إدارة الشركة بتقدير العمر الزمني لكل بند حيث يتم إطفاء تلك الموجودات بطريقة القسط الثابت بنسبة سنوية ١٢٪ .

#### ص - المخصصات

يتم الاعتراف بالمخصصات عندما يكون على الشركة التزامات في تاريخ قائمة المركز المالي ناشئة عن أحداث سابقة ، وان تسديد الالتزامات محتمل ويمكن قياس قيمتها بشكل يعتمد عليه .

تمثل المبالغ المعترف بها كمخصصات أفضل تقدير للمبالغ المطلوبة لتسوية الالتزام كما في تاريخ القوائم المالية ، مع الأخذ بعين الاعتبار المخاطر وعدم التيقن المرتبط بالالتزام . عندما يتم تحديد قيمة المخصص على أساس التدفقات النقدية المقدرة لتسوية الالتزام الحالي ، فان قيمته الدفترية تمثل القيمة الحالية لهذه التدفقات النقدية .

عندما يكون من المتوقع أن يتم استرداد بعض أو كافة المنافع الإقتصادية المطلوبة من أطراف أخرى لتسوية المخصص، يتم الاعتراف بالذمة المدينة ضمن الموجودات اذا كان استلام التعويضات فعليا مؤكدا ويمكن قياس قيمتها بشكل يعتمد عليه .

#### أ - المخصصات الفنية

يتم رصد المخصصات الفنية والاحتفاظ بها وفقاً لتعليمات ادارة التأمين وذلك وفقاً لما يلي :

١ - يحسب مخصص الأقساط غير المكتسبة لعمال التأمينات العامة على أساس عدد الأيام المتبقية لانتهاء مدة وثيقة التأمين بعد تاريخ القوائم المالية من الأقساط المتحققة لتلك الوثائق وعلى اعتبار إن عدد أيام السنة (٣٦٥) يوم ويستثنى من ذلك إجازة التأمين البحري والنقل حيث يحسب مخصص الأقساط غير المكتسبة على أساس الأقساط المكتسبة للوثائق السارية بتاريخ إعداد القوائم المالية المقدمة وفقاً لأحكام القانون والأنظمة والتعليمات الصادرة بمقتضاة .



- ٢ - بحسب مخصص الادعاءات المبلغة بتحديد قيمة التكاليف الإجمالية المتوقعة لكل ادعاء على حدة .
- ٣ - بحسب مخصص الأخطار السارية ومخصص الادعاءات غير المبلغة بناءً على خبرة الشركة وتقديراتها.
- ٤ - بحسب مخصص الأقساط غير المكتسبة لأعمال التأمين على الحياة بناءً على خبرة الشركة وتقديراتها .
- ٥ - بحسب المخصص الحسابي لبوالص التأمين على الحياة وفقاً لمعادلات إكتوارية تجري مراجعتها دورياً من قبل خبير إكتواري .

#### ب - مخصص التدني في المدينين

يتم قيد مخصص التدني في المدينين عندما يكون هناك دليل موضوعي بأن الشركة لن تتمكن من تحصيل كامل أو جزء من المبالغ المطلوبة ، ويحتسب هذا المخصص على أساس الفرق بين القيمة الدفترية والقيمة القابلة للاسترداد . حيث يتم احتساب المخصص بناءً على نسب موافق عليها من قبل مجلس الإدارة حسب أعمار الذمم كما في تاريخ القوائم المالية.

#### ج - مخصص تعويض نهاية الخدمة

يتم احتساب مخصص تعويض نهاية الخدمة للموظفين وفقاً للنظام المعد من قبل الشركة والذي يتوافق مع قانون العمل الأردني .

يتم قيد التعويضات السنوية المدفوعة للموظفين الذين يتركون الخدمة على حساب مخصص تعويض نهاية الخدمة عند دفعها، ويتم قيد مخصص للالتزامات المترتبة على الشركة عن تعويض نهاية الخدمة للموظفين في قائمة الدخل.

#### ع - اختبار كفاية الإلتزام

يتم بتاريخ قائمة المركز المالي تقييم كفاية وملاءمة مطلوبات التأمين وذلك عن طريق احتساب القيمة الحالية للتدفقات النقدية المستقبلية الخاصة بعقود التأمين القائمة .

إذا أظهر التقييم أن القيمة الحالية لمطلوبات التأمين ( نفقات شراء مختلفة أقل ملاءمة وأصول غير ملموسة ذات علاقة ) ، غير كافية بالمقارنة مع التدفقات النقدية المستقبلية المتوقعة عندها يتم ادراج كامل قيمة النقص في قائمة الدخل.

#### ف - ضريبة الدخل

تمثل مصاريف الضرائب مبالغ الضرائب المستحقة والضرائب الموجلة .

#### أ - الضرائب المستحقة

تحسب مصاريف الضرائب المستحقة على أساس الأرباح الخاضعة للضريبة، وتختلف الأرباح الخاضعة للضريبة عن الأرباح المعلنة في قائمة الدخل حيث الأرباح المعلنة تشمل إيرادات غير خاضعة للضريبة أو مصاريف غير قابلة للتنزيل في السنة المالية الحالية وإنما في سنوات لاحقة أو الخسائر المتراكمة المقبولة ضريبياً أو بنود ليست خاضعة أو مقبولة للتنزيل لأغراض ضريبية.

تحسب الضرائب بموجب النسب الضريبية المقررة بموجب القوانين والأنظمة والتعليمات في المملكة الأردنية الهاشمية .

#### ب - الضرائب المؤجلة

إن الضرائب المؤجلة هي الضرائب المتوقع دفعها أو استردادها نتيجة الفروقات الزمنية المؤقتة بين قيمة الموجودات أو المطلوبات في القوائم المالية والقيمة التي يتم احتساب الربح الضريبي على أساسها . يتم احتساب الضرائب باستخدام طريقة الإلتزام بقائمة المركز المالي وتحتسب الضرائب المؤجلة وفقاً للنسب الضريبية التي يتوقع تطبيقها عند تسوية الإلتزام الضريبي أو تحقق الموجودات الضريبية المؤجلة .

يتم مراجعة رصيد الموجودات الضريبية المؤجلة في تاريخ القوائم المالية ويتم تخفيضها في حالة توقع عدم إمكانية الاستفادة من تلك الموجودات الضريبية جزئياً أو كلياً أو بتسديد الإلتزام الضريبي أو انتفاء الحاجة له .

#### س - التقااص

يتم إجراء تقااص بين الموجودات المالية والمطلوبات المالية واطهار المبلغ بالصافي في قائمة المركز المالي فقط عندما تتوفر الحقوق القانونية الملزمة وكذلك عندما يتم تسويتها على أساس التقااص او يكون تحقق الموجودات وتسوية المطلوبات في نفس الوقت .

#### ق - تحقق الإيرادات

##### عقود التأمين

يتم قيد أقساط التأمين الناتجة عن عقود التأمين كإيرادات للسنة (أقساط تأمين مكتسبة) على أساس الفترات الزمنية المستحقة وبما يتناسب مع فترة التغطية التأمينية . يتم قيد أقساط التأمين غير المكتسبة من خلال عقود تأمين كما بتاريخ قائمة المركز المالي ضمن المطلوبات كأقساط تأمين غير مكتسبة .

يتم قيد الإبداعات ومصاريف تسويات الخسائر المتكبدة ضمن قائمة الدخل على أساس قيمة الإلتزام المتوقع للتعويض العائد إلى حملة عقد التأمين أو إلى أطراف أخرى متضررة .

##### إيرادات التوزيعات والفوائد

يتم تحقق إيرادات التوزيعات من الإستثمارات عندما ينشأ حق للمساهمين بإستلام دفعات عن توزيعات الأرباح وذلك عند إقرارها من الهيئة العامة للمساهمين .

يتم إحتساب إيرادات الفوائد وفقاً لأساس الاستحقاق ، على أساس الفترات الزمنية المستحقة والمبالغ الأصلية ومعدل الفائدة المكتسب .

#### ر - الاعتراف بالمصاريف

يتم اطفاء كافة العمولات والتكاليف الأخرى للحصول على وثائق التأمين الجديدة أو المجددة في قائمة الدخل في فترة حدوثها . ويتم الإعتراف بالمصاريف الأخرى بموجب أساس الإستحقاق .

#### ش - تعويضات التأمين

تمثل تعويضات التأمين الإبداعات المدفوعة خلال العام والتغير في مخصص الإبداعات . تشمل تعويضات التأمين كل المبالغ المدفوعة خلال العام ، سواء كانت تخص السنة الحالية أو السنوات السابقة . تمثل الإبداعات تحت التسوية أعلى قيمة مقدرة لتسوية كافة الإبداعات الناتجة عن أحداث حصلت بتاريخ قائمة المركز المالي ولكن لم يتم تسويتها حتى تاريخه . يتم احتساب الإبداعات تحت التسوية على أساس أفضل معلومات متوفرة بتاريخ اعداد القوائم المالية وتشمل مخصص للإبداعات غير المبلغة .

#### ت - تعويضات الحطام والتنازل

لا يتم الأخذ في الإعتبار العائد المتوقع من الحطام وتعويضات التنازل عند تقدير الإلتزام لمقابلة الإبداعات .



ث - المصاريف الإدارية والعمومية

يتم تحميل كافة المصاريف الإدارية والعمومية القابلة للتوزيع لكل فرع تأمين على حدا ، كما يتم توزيع ٨٠٪ من المصاريف الإدارية والعمومية غير القابلة للتوزيع على دوائر التأمين المختلفة على أساس الأقساط المتحققة لكل دائرة منسوبة إلى إجمالي الأقساط .

غ - نفقات الموظفين

يتم توزيع ٨٠٪ من نفقات الموظفين على دوائر التأمين المختلفة على أساس الأقساط المستحقة لكل دائرة منسوبة إلى إجمالي الأقساط .

ذ - العملات الأجنبية

يتم قيد المعاملات التي تتم بالعملات الأجنبية خلال السنة الحالية بأسعار الصرف السائدة في تاريخ إجراء المعاملات .

يتم تحويل أرصدة الموجودات المالية والمطلوبات المالية بأسعار العملات الأجنبية الوسطية السائدة في تاريخ قائمة المركز المالي والمعلنة من البنك المركزي الأردني .

يتم تحويل الموجودات غير المالية والمطلوبات غير المالية بالعملات الأجنبية والظاهرة بالقيمة العادلة في تاريخ تحديد قيمتها العادلة .

يتم قيد الأرباح والخسائر الناتجة عن تحويل العملات الأجنبية في قائمة الدخل.

يتم قيد فروقات التحويل لبند الموجودات والمطلوبات بالعملات الأجنبية غير النقدية كجزء من التغير في القيمة العادلة .

٣- استخدام التقديرات

إن إعداد القوائم المالية وتطبيق السياسات المحاسبية يتطلب من إدارة الشركة القيام بتقديرات واجتهادات تؤثر في مبالغ الموجودات والمطلوبات المالية والإفصاح عن الالتزامات المحتملة. كما أن هذه التقديرات والاجتهادات تؤثر في الإيرادات والمصاريف والمخصصات وكذلك في التغيرات في القيمة العادلة التي تظهر ضمن قائمة الدخل الشامل وضمن حقوق المساهمين وبشكل خاص يتطلب من إدارة الشركة إصدار أحكام واجتهادات هامة لتقدير مبالغ التدفقات النقدية المستقبلية وأوقاتها. إن التقديرات المذكورة مبنية بالضرورة على فرضيات وعوامل متعددة لها درجات متفاوتة من التقدير وعدم التيقن وأن النتائج الفعلية قد تختلف عن التقديرات وذلك نتيجة التغيرات الناجمة عن أوضاع وظروف تلك التقديرات في المستقبل .

أن تقدير اتنا ضمن القوائم المالية معقولة ومفصلة على النحو التالي :

- يتم تكوين مخصص تدني مدينين اعتمادا على أسس وفرضيات معتمدة من قبل إدارة الشركة لتقدير المخصص الواجب تكوينه بموجب متطلبات المعايير الدولية للتقارير المالية .

- يتم تحميل السنة المالية بما يخصها من نفقة ضريبة الدخل وفقاً للأنظمة والقوانين السارية في المملكة .

- تقوم الإدارة بإعادة تقدير الأعمار الإنتاجية للأصول الملموسة وغير الملموسة بشكل دوري لغايات احتساب الاستهلاكات والاطفاءات السنوية اعتماداً على الحالة العامة لتلك الأصول وتقديرات الأعمار الإنتاجية المتوقعة في المستقبل، ويتم قيد خسارة التدني في قائمة الدخل .
- يتم تقدير مخصص الادعاءات والمخصصات الفنية اعتماداً على دراسات فنية ووفقاً لتعليمات ادارة التأمين ، كما يتم احتساب المخصص الحسابي وفقاً لدراسات اکتوارية .
- يتم تكوين مخصص لقاء القضايا المقامة ضد الشركة اعتماداً على دراسة قانونية معدة من قبل محامي الشركة والتي بموجبها يتم تحديد المخاطر المحتمل حدوثها في المستقبل ، ويعد النظر في تلك الدراسات بشكل دوري .
- تقوم الإدارة بمراجعة دورية للموجودات المالية والتي تظهر بالكلفة لتقدير أي تدني في قيمتها ويتم أخذ هذا التدني في قائمة الدخل للسنة .
- تقوم الإدارة بتقدير المبالغ المتوقع استردادها من شركات التأمين والمتعلقة بحوادث السيارات اعتماداً على دراسة معدة من قبل ادارة الشركة وفقاً للمعلومات والوثائق المتوفرة .
- مستويات القيمة العادلة : يتوجب تحديد والإفصاح عن المستوى في تسلسل القيمة العادلة الذي تصنف فيه مقاييس القيمة العادلة كاملة وفصل قياسات القيمة العادلة وفقاً للمستويات المحددة في المعايير الدولية للتقارير المالية. يعني الفرق بين المستوى ٢ والمستوى ٣ لمقاييس القيمة العادلة تقييم ما إذا كانت المعلومات أو المدخلات يمكن ملاحظتها ومدى أهمية المعلومات التي لا يمكن ملاحظتها مما يتطلب وضع أحكام وتحليل دقيق للمدخلات المستخدمة لقياس القيمة العادلة بما في ذلك الأخذ بالاعتبار كافة العوامل التي تخص الأصل أو الالتزام .

٤ - ودائع لدى البنوك  
يتكون هذا البند مما يلي :

٣١ كانون الأول	
٢٠١٣	٢٠١٤
	ودائع تستحق
	ودائع تستحق
	بعد ثلاثة
	شهور
	وحتى سنة
المجموع	المجموع
دينار	دينار
٦,١٢٦,٩٦١	٦,٧٥٨,٦٨١
	ودائع تستحق
	بعد ثلاثة
	شهور
	وحتى سنة
المجموع	المجموع
دينار	دينار
٦,١٢٦,٩٦١	١,٩٢٢,٨٩٠
	داخل الأردن
	٤,٨٣٥,٧٩١

- تتراوح معدلات الفائدة على أرصدة الودائع لدى البنوك من ٣/٠٠٪ إلى ٦/٢٥٪ خلال العام ٢٠١٤ .
- بلغت الودائع المرهونة لأمر مدير عام هيئة التأمين بالإضافة إلى وظيفته ٣٢٥,٠٠٠ دينار كما في ٣١ كانون الأول ٢٠١٤ و ٢٠١٣ لدى البنك الأهلي الاردني .
- لا يوجد أرصدة مقيدة السحب باستثناء الودائع المرهونة لأمر مدير عام هيئة التأمين بالإضافة إلى وظيفته .

٥ - موجودات مالية بالقيمة العادلة من خلال قائمة الدخل  
يتكون هذا البند مما يلي :

٣١ كانون الأول	
٢٠١٣	٢٠١٤
دينار	دينار
١,٠٣٥,٣٧٤	١,٣٠٦,٧٥٤
<u>١,٠٣٥,٣٧٤</u>	<u>١,٣٠٦,٧٥٤</u>

داخل الأردن  
أسهم مدرجة في سوق عمان المالي

٦ - موجودات مالية بالقيمة العادلة من خلال الدخل الشامل الآخر  
يتكون هذا البند مما يلي :

٣١ كانون الأول	
٢٠١٣	٢٠١٤
دينار	دينار
٢,٨٤٦,٥١٩	٢,٨٠٤,٤٢٠
٦٢,٣٠٠	٦٢,٣٠٠
<u>٢,٩٠٨,٨١٩</u>	<u>٢,٨٦٦,٧٢٠</u>

داخل الأردن  
أسهم مدرجة  
أسهم غير مدرجة

٧ - موجودات مالية بالتكلفة المطفأة  
يتكون هذا البند مما يلي :

٣١ كانون الأول	
٢٠١٣	٢٠١٤
دينار	دينار
٥٧٧,٥٠٠	٤٥٠,٠٠٠
<u>٥٧٧,٥٠٠</u>	<u>٤٥٠,٠٠٠</u>
٢١٥,٤٣٤	٤١٤,٢٩١
٢٩١,٤١٣	١٤٤,٩٠٣
٥٠٦,٨٤٧	٥٥٩,١٩٤
<u>١,٠٨٤,٣٤٧</u>	<u>١,٠٠٩,١٩٤</u>

داخل الأردن  
سندات وأسناد قرض شركات

خارج الأردن  
سندات وأسناد قرض شركات  
سندات وأسناد قرض حكومية أجنبية

- الجدول التالي يبين تفاصيل موجودات مالية بالتكلفة المطفأة\*\*\*:

الفائدة	تاريخ الاستحقاق	المجموع	أكثر من سنة	أقل من سنة	السندات
		دينار	دينار	دينار	
٪١٠	٦ كانون الأول ٢٠١٤	١٢,٠٠٠	٩,٠٠٠	٣,٠٠٠	شركة التجمعات الاستثمارية المتخصصة م.خ.م *
	٦ حزيران ٢٠١٥				
	٦ كانون الأول ٢٠١٥				
٪١٠	١٩ ايار ٢٠١٨	٢٥٠,٠٠٠	٢٥٠,٠٠٠	-	شركة التسهيلات التجارية
فائدة متغيرة	لا يوجد تاريخ استحقاق	٧٠,٩٠٠	٧٠,٩٠٠	-	اسناد منتج MAN AHL DEVERIFIED
٪٨/٨٧٥	١٧ تشرين الأول ٢٠١٦	٧٢,٨٣٩	٧٢,٨٣٩	-	سندات اقراض KIPCO
٪٦/٣٧٥	٩ اذار ٢٠٢٠	٧١,٦٩٩	٧١,٦٩٩	-	سندات اقراض جمهورية لبنان
٪٨/٥	٢٢ نيسان ٢٠١٥	٧٣,٢٠٤	-	٧٣,٢٠٤	سندات اقراض DUBAI ELECT.&WATER AUTHORITY
٪٦/٧٥	١٠ اب ٢٠١٥	٨٠,٠٠٠	-	٨٠,٠٠٠	سندات اقراض الشركة العربية الدولية للفنادق**
٪٥/١٢٥	٢٩ تشرين اول ٢٠٢٢	١٢٨,٦٧٣	١٢٨,٦٧٣	-	سندات اقراض SBER BANK
٪٥/٦٢٥	١٧ ايار ٢٠١٧	١٤١,٨٧٩	١٤١,٨٧٩	-	سندات اقراض GAZPROM
		١,٠٠٩,١٩٤	٨٢٥,٩٩٠	١٨٣,٢٠٤	

\* تم تمديد فترة الاستحقاق لاسناد القرض ليستحق بتاريخ ٦ كانون الاول ٢٠١٥ وتم تعديل سعر الفائدة من ٩,٥ ٪ ليصبح ١٠ ٪.

\*\* قامت الشركة العربية الدولية للفنادق باطفاء ٦٠ ٪ من القيمة الاسمية لاسناد القرض في نهاية السنة الرابعة ٢٥/١٠٠ ٪ من القيمة الاسمية بتاريخ ١٠ اب ٢٠١٤.

\*\*\* تحليل موجودات مالية بالتكلفة المطفأة:

٣١ كانون الأول	٢٠١٣	٢٠١٤
دينار	دينار	دينار
١,٠١٣,٤٤٧	٩٣٨,٢٩٤	٩٣٨,٢٩٤
٧٠,٩٠٠	٧٠,٩٠٠	٧٠,٩٠٠
١,٠٨٤,٣٤٧	١,٠٠٩,١٩٤	١,٠٠٩,١٩٤

١ - ذات عائد ثابت  
ب - ذات عائد متغير



٨ - استثمارات عقارية  
يتكون هذا البند مما يلي :

٣١ كانون الأول		
٢٠١٣	٢٠١٤	
دينار	دينار	أراضي مباني ينزل: الاستهلاك المتراكم
٣٢٤,٧٣٤	٣٢٤,٧٣٤	
٢,١٣١,٤٦٣	٢,١٢٦,٥٢٨	
(٨,٧٤٥)	(٥٣,٢٣٤)	
٢,٤٤٧,٤٥٢	٢,٣٩٨,٠٢٨	

- إن تفاصيل الاستثمارات العقارية والمعلومات المتعلقة بمستويات القيمة العادلة كما في ٣١ كانون الأول ٢٠١٤ كما يلي :

القيمة العادلة كما في ٣١ كانون الأول ٢٠١٤		المستوى الثالث	المستوى الثاني	المستوى الأول	استثمارية عقارية
دينار	دينار	دينار	دينار	دينار	
٢,٤١٩,٥٣١	-	٢,٤١٩,٥٣١	-	-	

- لم تكن هنالك أي تحويلات بين المستوى الأول والمستوى الثاني خلال العام ٢٠١٤.

٩ - قروض حملة بوالص الحياة  
يتكون هذا البند مما يلي :

٣١ كانون الأول		
٢٠١٣	٢٠١٤	
دينار	دينار	قروض لحملة وثائق الحياة التي لا تزيد عن قيمة التصفية للبوليصه
٣٥,٣٢٤	٣٥,٣٦٧	
المجموع	أكثر من سنة	يمتد استحقاق قروض حملة وثائق الحياة كما يلي :
دينار	دينار	
٣٥,٣٦٧	٣٥,٣٦٧	قروض لحملة بوالص الحياة

١٠ - نقد في الصندوق ولدى البنوك  
يتكون هذا البند مما يلي :

٣١ كانون الأول		
٢٠١٣	٢٠١٤	
دينار	دينار	نقد في الصندوق حسابات جارية لدى البنوك
١٠,٥٣١	٢١,٠٨٨	
٩٣٤,٤٤٩	٢,٢٠٥,٨٥٠	
٩٤٤,٩٨٠	٢,٢٢٦,٩٣٨	



١١ - شيكات برسم التحصيل  
يتكون هذا البند مما يلي :

٢٠١٣	٢٠١٤
دينــــــــــــــــار	دينــــــــــــــــار
٦٠٤,٣١٤	٧٠٨,٨٨٢
٦٠٤,٣١٤	٧٠٨,٨٨٢

شيكات برسم التحصيل \*

\* يمتد استحقاق شيكات برسم التحصيل لغاية تاريخ ١٦ كانون الثاني ٢٠١٦.

١٢ - مدينون - صافي  
يتكون هذا البند مما يلي :

٢٠١٣	٢٠١٤
دينــــــــــــــــار	دينــــــــــــــــار
٣,٠١٩,٥٤٨	٢,٦٧١,٧١٢
١,٤٧٠,٣٠٤	١,٥٩٥,٩٨٨
٢٧,٢٦٦	٦,٧٩٦
١٦,٩٣٤	١٨,٩٥٥
٨٢,٩٦٣	٧٧,١٩٢
٤,٦١٧,٠١٥	٤,٣٧٠,٦٤٣
(٧٠٨,٣٥٣)	(٧٢٠,١٨٢)
٣,٩٠٨,٦٦٢	٣,٦٥٠,٤٦١

ذمم حملة البوالص  
ذمم وكلاء  
ذمم وسطاء  
ذمم موظفين  
ذمم اخرى

ينزل : مخصص تدني مدينون \*  
صافي مدينون

إن تفاصيل أعمار الذمم هي كما يلي :

٢٠١٣	٢٠١٤
دينــــــــــــــــار	دينــــــــــــــــار
٣,٩٣٨,٢٢١	٣,٧٣٤,٨٩٧
٢١,٨٧٤	١٨,٤٩٧
٧٩,٧٤١	٣٤,٨٤٥
٥٧٧,١٧٩	٥٨٢,٤٠٤
٤,٦١٧,٠١٥	٤,٣٧٠,٦٤٣

أقل من ٩٠ يوم  
من ٩١ - ١٨٠ يوم  
من ١٨١ - ٣٦٠ يوم  
أكثر من ٣٦١ يوم

\* إن الحركة على مخصص تدني مدينون هي كما يلي :

٢٠١٣	٢٠١٤
دينــــــــــــــــار	دينــــــــــــــــار
٦٩٧,٠٦٣	٧٠٨,٣٥٣
٢١١,٣٦٣	١٨٨,٢٦١
(٢٣,٦٣٦)	-
(١٧٦,٤٣٧)	(١٧٦,٤٣٢)
٧٠٨,٣٥٣	٧٢٠,١٨٢

الرصيد في بداية السنة  
إضافات  
ديون معدومة  
استبعادات  
الرصيد في نهاية السنة

١٣- ذمم معيدي التأمين - مدينة  
يتكون هذا البند مما يلي :

٢٠١٣	٢٠١٤
دينار	دينار
٩٣٤,٠٧٦	٨٠٥,٢٢٥
١٤٩,٥٨٥	١٤٧,٤١٥
١,٠٨٣,٦٦١	٩٥٢,٦٤٠
(١٤٤,٩٢٢)	(١٥٥,١٣٣)
٩٣٨,٧٣٩	٧٩٧,٥٠٧

شركات التأمين المحلية  
شركات اعادة التأمين الخارجية

ينزل : مخصص تدني ذمم معيدي التأمين \*  
صافي ذمم معيدي التأمين

إن تفاصيل أعمار ذمم معيدي التأمين - مدينة هي كما يلي :

٢٠١٣	٢٠١٤
دينار	دينار
٨٦٣,٨٠٠	٧٣٩,٦٠٩
٢٥,٠٣٩	٩,٦١١
٤٩,٩٠٠	٤٨,٢٨٧
١٤٤,٩٢٢	١٥٥,١٣٣
١,٠٨٣,٦٦١	٩٥٢,٦٤٠

أقل من ٩٠ يوم  
من ٩١ - ١٨٠ يوم  
من ١٨١ - ٣٦٠ يوم  
أكثر من ٣٦١ يوم

\* إن الحركة على مخصص تدني معيدي التأمين - مدينة هي كما يلي :

٢٠١٣	٢٠١٤
دينار	دينار
١٥١,٨٦٠	١٤٤,٩٢٢
٥١,٥٩٩	٣٩,٨٢٥
(٥٨,٥٣٧)	(٢٩,٦١٤)
١٤٤,٩٢٢	١٥٥,١٣٣

الرصيد في بداية السنة  
إضافات  
استبعادات  
الرصيد في نهاية السنة

موجودات/ مطلوبات ضريبية مؤجلة  
إن تفاصيل هذا البند هي كما يلي :

٣١ كانون الأول		٣١ كانون الأول ٢٠١٤				السنة المنتهية في ٣١ كانون الأول ٢٠١٤	
دينار	دينار	دينار	دينار	دينار	دينار	الرصيد في بداية السنة	دينار
٢٠١٣	٢٠١٤	الضريبة المؤجلة	الضريبة المؤجلة	المبالغ المضافة	المبالغ المحررة	الرصيد في بداية السنة	دينار
٢٠٤,٧٨٦	٢١٠,٠٧٦	٢١٠,٠٧٦	٢١٠,٠٧٦	٢٢٨,٠٨٦	٢٠٦,٠٤٦	٨٥٣,٢٧٥	٨٥٣,٢٧٥
٢٨٨,٠٩١	٢٠٨,٣٣٤	٢٠٨,٣٣٤	٢٠٨,٣٣٤	-	٣٣٢,٣٢٢	١,٢٠٠,٣٨١	١,٢٠٠,٣٨١
٥,٢٣٣	٨,٧٤٠	٨,٧٤٠	٨,٧٤٠	١٤,٦١٥	-	٢١,٨٠٢	٢١,٨٠٢
٢١,١٠١	-	-	-	-	٨٧,٩٢١	٨٧,٩٢١	٨٧,٩٢١
٥١٩,٢١١	٤٢٧,١٥٠	٤٢٧,١٥٠	٤٢٧,١٥٠	٢٤٢,٧٠١	٦٢٦,٢٨٩	٢,١٦٣,٣٧٩	٢,١٦٣,٣٧٩
٣٩,٩٨٦	٢٩,٨٨٣	٢٩,٨٨٣	٢٩,٨٨٣	١٢٤,٥١١	١٦٦,٦١٠	١٦٦,٦١٠	١٦٦,٦١٠
-	٣٨,٢٠٤	٣٨,٢٠٤	٣٨,٢٠٤	١٥٩,١٨٥	-	-	-
٦٢,٨١٠	٧٤,٢٢٠	٧٤,٢٢٠	٧٤,٢٢٠	٤٧,٥٤٢	-	٢٦١,٧١٠	٢٦١,٧١٠
١٠٢,٧٩٦	١٤٢,٣٠٧	١٤٢,٣٠٧	١٤٢,٣٠٧	٣٣١,٢٣٨	١٦٦,٦١٠	٤٢٨,٣٢٠	٤٢٨,٣٢٠

\* تمثل المطلوبات الضريبية المؤجلة كما في ٣١ كانون الأول ٢٠١٤ ضرائب مؤجلة ناتجة عن ادعاءات متوقع استردادها وأرباح تقييم موجودات مالية بالقيمة العادلة من خلال الدخل الشامل الاخر والتي تظهر ضمن احتياطي تقييم استثمارات في قائمة الدخل الشامل وارباح تقييم موجودات مالية بالقيمة العادلة من خلال قائمة الدخل.

- تم احتساب الضرائب المؤجلة وفقا لنسبة الضريبة الخاضعة لها الشركة والبالغة ٢٤% ، ويرأى الادارة انه سيتم الاستفادة من الموجودات الضريبية المؤجلة في المستقبل القريب .

أ- موجودات ضريبية مؤجلة  
مخصص الديون المشكوك في تحصيلها  
مخصص ادعاءات غير مبلغة تحت التسوية  
مخصص تعويض نهاية الخدمة  
خسائر تقييم موجودات مالية من خلال قائمة الدخل

ب- مطلوبات ضريبية مؤجلة\*  
احتياطي تقييم استثمارات  
أرباح تقييم موجودات مالية من خلال قائمة الدخل  
مستردات ادعاءات



١٦ - موجودات غير ملموسة - صافي  
يتكون هذا البند مما يلي :

٣١ كانون الأول	٣١ كانون الأول
٢٠١٣	٢٠١٤
دينار	دينار
٢٤,٥٤٠	١٩,٢٢٦
-	-
(٥,٣١٤)	(٥,٢٥٣)
١٩,٢٢٦	١٣,٩٧٣
%١٢	%١٢

انظمة برامج الحاسب الالي  
الرصيد في بداية السنة  
إضافات  
الإطفاءات  
الرصيد في نهاية السنة  
نسبة الإطفاء السنوية

١٧ - موجودات أخرى  
يتكون هذا البند مما يلي :

٣١ كانون الأول	٣١ كانون الأول
٢٠١٣	٢٠١٤
دينار	دينار
٩٦,٥٦٤	٧٥,٦٧١
١٤,١٣٦	١٤,١٣٦
١,٣١٢	١,٣١٠
١٤٤,٧٥٩	١٠٠,٩٦٠
٢٦١,٧١٠	٣٠٩,٢٥٢
-	٢٨,٣٥٣
٥١٨,٤٨١	٥٢٩,٦٨٢

مصاريف مدفوعة مقدما  
تأمينات مستردة  
امانات طوابع  
ايرادات مستحقة غير مقبوضة  
مستردات ادعاءات  
امانات ضريبة الدخل - ايضاح (١١٤)

١٨ - المخصص الحسابي - صافي  
يتكون هذا البند مما يلي :

٣١ كانون الأول	٣١ كانون الأول
٢٠١٣	٢٠١٤
دينار	دينار
٥٨٣,٥٨٠	٦٤٤,٨٩٠
٥٢٨,٠٢٤	(٦٢,٨١٨)
١,١١١,٦٠٤	٥٨٢,٠٧٢
(٤٦٦,٧١٤)	(٤٣,١٥٥)
٦٤٤,٨٩٠	٥٣٨,٩١٧

الرصيد في بداية السنة  
(الاستبعادات) / الإضافات  
ينزل : حصة معيدي التامين  
صافي المخصص الحسابي

١٩ - دائنون  
يتكون هذا البند مما يلي :

٣١ كانون الأول	٣١ كانون الأول
٢٠١٣	٢٠١٤
دينار	دينار
٤٠,٨٥٢	٨١,٠٢٦
٨,٣٤٥	٨,٥١١
١٨٥,٠٠٦	١٧٧,٨٩٩
٣٨٣,٣٤٨	٢٣١,٢٠٨
١٢٤,٧١٨	١٢٦,٥٨٤
١٨٧,٨٧١	١٦٨,١٢١
٩٣٠,١٤٠	٧٩٣,٣٤٩

ذمم وكلاء  
ذمم موظفين  
ذمم وسطاء  
ذمم عملاء  
ذمم جهات طبية  
اخرى \*

\* يشمل هذا البند حوالي ١١١ ألف دينار ذمم كراجات وقطع الغيار كما في ٣١ كانون الأول ٢٠١٤ .



٢٠- ذمم معيدي التأمين- دائنة  
يتكون هذا البند مما يلي :

٣١ كانون الأول	
٢٠١٣	٢٠١٤
دينار	دينار
١٧٧,٩١٦	١١٨,٢٠٤
١,٠١٦,٠٦١	١,١٣٤,٣٨٦
٢٣٥,٦٠٨	٢٦٥,٥٠٥
١,٤٢٩,٥٨٥	١,٥١٨,٠٩٥

شركات التأمين المحلية  
شركات إعادة التأمين الخارجية  
امانات معيدي التأمين

٢١- مخصص تعويض نهاية الخدمة  
يتكون هذا البند مما يلي :

٣١ كانون الأول	
٢٠١٣	٢٠١٤
دينار	دينار
٢١,٨٠٢	٣٦,٤١٧
٢١,٨٠٢	٣٦,٤١٧

مخصص تعويض نهاية الخدمة

الجدول التالي يبين الحركة على مخصص تعويض نهاية الخدمة :

٣١ كانون الأول		المستخدم خلال السنة	المكون خلال السنة	رصيد بداية السنة
٢٠١٣	٢٠١٤			
دينار	دينار	دينار	دينار	دينار
٢١,٨٠٢	٣٦,٤١٧	-	١٤,٦١٥	٢١,٨٠٢
٢١,٨٠٢	٣٦,٤١٧	-	١٤,٦١٥	٢١,٨٠٢

مخصص تعويض نهاية الخدمة

٢٢- مطلوبات أخرى  
يتكون هذا البند مما يلي :

٣١ كانون الأول	
٢٠١٣	٢٠١٤
دينار	دينار
٦٥,٤٥٩	٦٢,٦٠٥
٦٦,٠٢٤	٧٤,٤٦١
٦,٦٢٠	٧,١٢٥
٩,٠٠٠	٦,١٦٧
١٤٧,١٠٣	١٥٠,٣٥٨

امانات ضريبة المبيعات  
امانات ارباح المساهمين  
امانات طوابع  
مكافاة اعضاء مجلس الإدارة

٢٣- رأس المال المصرح به والمدفوع

- بلغ رأس المال المصرح والمكنتب به والمدفوع ٨,٠٠٠,٠٠٠ مليون دينار مؤزعا على ٨,٠٠٠,٠٠٠ مليون سهم، قيمة السهم الواحد الاسمية دينار واحد كما في ٣١ كانون الأول ٢٠١٣ و ٢٠١٤ .

٢٤- الاحتياطات

- احتياطي إجباري  
تمثل المبالغ المتجمعة في هذا الحساب ما تم تحويله من الأرباح السنوية قبل الضرائب بنسبة ١٠٪ لغاية ٣١ كانون الأول ٢٠١٤ وفقاً لقانون الشركات وهو غير قابل للتوزيع على المساهمين .

- احتياطي اختياري  
تمثل المبالغ المتجمعة في هذا الحساب ما تم تحويله من الأرباح قبل الضرائب خلال السنوات السابقة بنسبة لا تزيد عن ٢٠٪ من رأس المال المدفوع . يستخدم الاحتياطي الاختياري في الأغراض التي يقرها مجلس الإدارة ويحق للهيئة العامة توزيعه بالكامل أو أي جزء منه كأرباح على المساهمين .

٢٥ - احتياطي تقييم استثمارات بالصافي بعد الضريبة  
يمثل هذا المبلغ الزيادة في القيمة العادلة للموجودات المالية بالقيمة العادلة من خلال الدخل  
الشامل الآخر بعد طرح الضريبة وبيانه كما يلي :

٣١ كانون الأول	
٢٠١٣	٢٠١٤
دينار	دينار
٩٩,٨٣٩	١٢٦,٦٢٤
٢٦,٧٨٥	(٣١,٩٩٥)
١٢٦,٦٢٤	٩٤,٦٢٩

الرصيد في بداية السنة  
صافي التغير في احتياطي تقييم استثمارات  
الرصيد في نهاية السنة

٢٦ - ارباح مدورة

إن تفاصيل هذا البند هي كما يلي :

٢٠١٣	٢٠١٤
دينار	دينار
١,٠٩٩,٦٣٢	١,١٠١,٤٤٦
٤٦٠,٨٣٠	٧٣٦,٨٢٢
(٤٠٠,٠٠٠)	(٣٢٠,٠٠٠)
(٥٩,٠١٦)	(٩٢,٣٧٩)
١,١٠١,٤٤٦	١,٤٢٥,٨٨٩

الرصيد في بداية السنة  
الربح للسنة - قائمة (ب)  
ارباح موزعة على المساهمين  
المحول للإحتياطيات  
الرصيد في نهاية السنة

٢٧ - ارباح مقترح توزيعها

أوصى مجلس الإدارة بالموافقة على توزيع ٧ % من راس المال كإرباح على المساهمين  
للعام الحالي أي مايعادل ٥٦٠ الف دينار وهذا خاضع لموافقة الهيئة العامة للمساهمين ، في  
حين تم في العام الماضي توزيع ارباح على المساهمين بنسبة ٤ % من راس المال أي ما  
يعادل ٣٢٠ الف دينار .

٢٨ - فوائد دائنة

يتكون هذا البند مما يلي :

٢٠١٣	٢٠١٤
دينار	دينار
٣٩٥,٧٢٣	٣١٨,٨٢٧
٩٤,٨٣٩	٧٤,٧١٦
٢,٨١٣	٢,٧٢٩
٤٩٣,٣٧٥	٣٩٦,٢٧٢
٥٣,٨٧٩	٥٩,٢٢٤
٤٣٩,٤٩٦	٣٣٧,٠٤٨
٤٩٣,٣٧٥	٣٩٦,٢٧٢

فوائد بنكية مكتسبة  
فوائد استثمارات في موجودات مالية بالكلفة المطفأة  
فوائد قروض  
المجموع  
المبلغ المحول لحسابات الاكتتابات  
المبلغ غير المحول لحسابات الاكتتابات

٢٩- صافي أرباح الموجودات المالية والاستثمارات  
يتكون هذا البند مما يلي :

٢٠١٣	٢٠١٤	
دينار	دينار	
٢٣,٩١٧	١٢,٠١٦	عوائد التوزيعات النقدية للموجودات المالية بالقيمة العادلة من خلال قائمة الدخل
١١٣,٩٦٧	١٦٢,١٥٣	عوائد التوزيعات النقدية للموجودات المالية بالقيمة العادلة من خلال الدخل الشامل الاخر
(٨,٧٤٥)	(٥٣,٢٣٤)	استهلاك الاستثمارات العقارية
٥٤,٢٥٢	٢٣٣,١٠٧	صافي التغير في القيمة العادلة لموجودات مالية بالقيمة العادلة من خلال قائمة الدخل
-	١٤,٨٦١	ارباح بيع موجودات بالقيمة العادلة من خلال قائمة الدخل
١١,١٢١	-	ارباح بيع استثمارات عقارية
١٩٤,٥١٢	٣٦٨,٩٠٣	
٧,٥١٢	٩,٧٣٠	المبلغ المحول لحسابات الاكتتابات
١٨٧,٠٠٠	٣٥٩,١٧٣	المبلغ غير المحول لحسابات الاكتتابات
١٩٤,٥١٢	٣٦٨,٩٠٣	

## ٣٠- إيرادات أخرى

يتكون هذا البند مما يلي :

٢٠١٣	٢٠١٤	
دينار	دينار	
٧٥,٣٩٤	١١٥,٢٢٣	ارباح اتفاقيات
٩٢,١٤١	١١٥,٧٢٦	فروقات خصم الجهات الطبية
-	(١٢,١٠٢)	( خسائر ) بيع ممتلكات ومعدات
١٦٧,٥٣٥	٢١٨,٨٤٧	
١٦٧,٥٣٥	٢١٨,٨٤٧	المبلغ المحول لحسابات الاكتتابات
-	-	المبلغ غير المحول لحسابات الاكتتابات

## ٣١- نفقات الموظفين

يتكون هذا البند مما يلي :

٢٠١٣	٢٠١٤	
دينار	دينار	
٩٦٧,٨٠٧	٩٦٥,١٢٧	الرواتب والمكافآت
٧,٠٢٣	١٤,٦١٥	مكافأة نهاية الخدمة
٩٥,٤٨٥	١٠٠,٨٩٩	حصة الشركة من الضمان الاجتماعي
٩٢,٢١٠	١٠٢,٧٩٥	مصاريف طبية وتأمين حياة
٧,٤٣٠	-	سفر و تنقلات
٣,٠٥٠	٣,٤٩٤	تدريب وتطوير الموظفين
١,١٧٣,٠٠٥	١,١٨٦,٩٣٠	
٩٣٨,٤٠٤	٩٤٩,٥٤٤	بلغت نفقات الموظفين الموزعة على حسابات الاكتتابات *
٢٣٤,٦٠١	٢٣٧,٣٨٦	بلغت نفقات الموظفين غير الموزعة على حسابات الاكتتابات
١,١٧٣,٠٠٥	١,١٨٦,٩٣٠	

\* تم توزيع النفقات أعلاه كما يلي :

دينار	دينار	
٥٢٤,٣٢٠	٥٥٧,٩١٣	المركبات
٤٩,٢٤٣	٣٨,٢٧٨	البحري والنقل
٦٦,١١٨	٦٩,٨٩١	الحريق والأضرار الأخرى للممتلكات
٣٧,٦٧٩	٣٥,٠٠٨	التأمينات الأخرى
٣٥٤	٣,٧٥٢	انتمان
١٤٩,١٩٠	١٦٣,٨٧١	الطبي
١١١,٥٠٠	٨٠,٨٣١	الحياة
٩٣٨,٤٠٤	٩٤٩,٥٤٤	

٣٢- مصاريف إدارية وعمومية  
يتكون هذا البند مما يلي :

دينار	دينار	
٧٩,٥٧٢	٤٥,٢٣٢	إيجارات
٣٨,٤٩٢	٣٩,٦٧٩	قرطاسيه ومطبوعات
٢٢,٥٢٢	٢٢,٣٢٧	دعاية و إعلان
١٣,٢٤١	١٦,٨٦٨	رسوم بنكية
٢٢,٨٦٩	٤١,١٩٤	مياه وكهرباء وتدفئة
٧,٩١٧	٤٥,٣٠٦	صيانة
٢٩,٦١١	٢٧,٩٥٢	بريد و اتصالات
٨٠٤	٨١٩	طوابع
٦,٧٤٩	٧,٥٧٠	ضيافة
١٧,٤٣١	٢٠,٦٤١	مصاريف وأتعاب محاماة
٢٤,٤٩٠	٢٥,٠٩٧	اشتركاكات
٤,٩٣٢	٥,٦٥٠	مصاريف عطاءات
٩١,٠٠٨	٩٥,٤٦٢	ضريبة مبيعات
٩١,٣٠٤	٩٨,٢٢٤	رسوم هيئة التأمين
٢,٧٤٠	٣,٦٦٠	تبرعات
٩,٨١٣	٨,٩٣٩	مصاريف سيارات
٨٢,٣٩٠	٩٣,٢٩٣	أتعاب مهنية
١٥,٧٥٥	١١,١٠٩	تنقلات وإقامة أعضاء مجلس الإدارة
٩,٠٠٠	٦,١٦٧	مكافأة أعضاء مجلس الإدارة
٤٢,٣٧٥	-	خدمة المساعدة على الطريق
-	٢٠,٤٩٤	تطوير الهوية المؤسسية
-	٣٠,٥٩٠	ضريبة المسقفات
١١,٧٢٨	١,٦٣٤	التصنيف الائتماني
٦١,٥٣١	٦٩,٩٢٦	مصاريف أخرى
٦٨٦,٢٧٤	٧٣٧,٨٣٣	المجموع
٥٤١,٨١٩	٥٨٥,٣٣٣	بلغت المصاريف الإدارية والعمومية الموزعة على حسابات الائتتابات *
١٤٤,٤٥٥	١٥٢,٥٠٠	كما بلغت المصاريف الإدارية والعمومية غير الموزعة على حسابات الائتتابات
٦٨٦,٢٧٤	٧٣٧,٨٣٣	



\* تم توزيع النفقات أعلاه كما يلي :

٢٠١٣	٢٠١٤	
دينار	دينار	المركبات
٣٠٢,٧٣٤	٣٤٣,٩١٨	البحري والنقل
٢٨,٤٣٢	٢٣,٥٩٦	الحريق والأضرار الأخرى للممتلكات
٣٨,١٧٤	٤٣,٠٨٣	التأمينات الأخرى
٢١,٧٥٤	٢١,٥٨٠	اتئمان
٠ ٢٠٥	٢,٣١٣	الطبي
٨٦,١٤٢	١٠١,٠١٦	الحياة
٦٤,٣٧٨	٤٩,٨٢٧	
٥٤١,٨١٩	٥٨٥,٣٣٣	

### ٣٣ - حصة السهم من الربح للسنة

يتم احتساب الربح للسهم الواحد بقسمة الربح للسنة على عدد الأسهم وبيانه كما يلي :

٢٠١٣	٢٠١٤	
دينار	دينار	الربح للسنة - قائمة (ب)
٤٦٠,٨٣٠	٧٣٦,٨٢٢	عدد الأسهم
٨,٠٠٠,٠٠٠	٨,٠٠٠,٠٠٠	حصة السهم من الربح للسنة
٠/٠٥٨	٠/٠٩٢	

### ٣٤ - النقد وما في حكمه

إن تفاصيل هذا البند هي كما يلي :

٢٠١٣	٢٠١٤	
دينار	دينار	نقد في الصندوق ولدى البنوك
٩٤٤,٩٨٠	٢,٢٢٦,٩٣٨	يضاف : ودائع لدى البنوك تستحق خلال فترة
٣,٦٣٦,٩٠٠	٤,٨٣٥,٧٩١	ثلاثة أشهر
٤,٥٨١,٨٨٠	٧,٠٦٢,٧٢٩	

### ٣٥ - المعاملات مع أطراف ذات علاقة

قامت الشركة بالدخول في معاملات مع كبار المساهمين وأعضاء مجلس الإدارة والإدارة العليا ضمن النشاطات التجارية الاعتيادية للشركة، إن جميع ذمم التأمين الممنوحة للأطراف ذات العلاقة تُعتبر عاملة ولم يُؤخذ لها أية مخصصات.

يتم اعتماد سياسة الأسعار والشروط المتعلقة بهذه المعاملات من قبل إدارة الشركة.



فيما يلي ملخص المعاملات مع جهات ذات علاقة خلال السنة:

المجموع		٢٠١٤		
٢٠١٣	٢٠١٤	الإدارة التنفيذية العليا	أعضاء مجلس الإدارة	كبار المساهمين
دينار	دينار	دينار	دينار	دينار
بنود داخل المركز المالي :				
٦٣٨,٧٨٥	٢٨٥,٤٦١	٧,٤٠٥	٢٧٨,٠٥٦	-
				ذمم مدينة
٨٠,٤٧٢	٣٥,٢٠٦	-	٣٥,٢٠٦	-
				ذمم دائنة
عناصر قائمة الدخل :				
٢,٨١٥,٨٩٣	٢,٤٠٠,٠٨٤	٨٥٤	٢,٣٩٩,٢٣٠	-
				أنقاط الاكتتاب
١,٩٠٥,٣٤١	٣,٠٠٨,١١٢	٢,٦٥٢	٣,٠٠٥,٤٦٠	-
				تعويضات
٣٨١,٤٩٧	٣٣٧,٦٩٧	٣٢٤,١٣٠	١٣,٥٦٧	-
				رواتب ومكافآت
٢٨,٢٠٤	١٠,٧٤٣	٧,٣٦١	٣,٣٨٢	-
				بدل تنقلات وسفر

فيما يلي ملخص لمنافع (رواتب ومكافآت ومنافع أخرى) الإدارة التنفيذية العليا للشركة :

٢٠١٣		٢٠١٤	
دينار	دينار	دينار	دينار
٣٨٤,٩٤٦	٣٣١,٤٩١		
٢٤,٧٥٥	١٦,٩٤٩		
٤٠٩,٧٠١	٣٤٨,٤٤٠		

رواتب ومكافآت ومنافع أخرى  
مكافآت وبدل تنقلات وإقامة لأعضاء مجلس الإدارة

### ٣٦- إدارة المخاطر

تقوم الشركة بإدارة المخاطر المتنوعة بوسائل متعددة وذلك من خلال استراتيجيه شامله موضوعه تحدد المخاطر وسبل مواجهتها وتخفيفها وذلك من خلال وحدة لجنة إدارة المخاطر التي يرأسها مدير مخاطر ويساعده موظف من كل دائرة ولجنة الاستثمار ولجنة التدقيق الداخلي المنبثقة عن مجلس الإدارة حيث يتم مراجعة المخاطر وتبني الإجراءات الضرورية لمواجهتها والعمل على تخفيضها والحد منها ، إضافة الى ان كافة مراكز العمل مسؤولة عن تحديد المخاطر المتعلقة بنشاطهم ووضع الضوابط الرقابية المناسبة ومراقبة استمرارية فعاليتها. ان المخاطر التي تتعرض لها الشركة متعددة ومتشعبة وتشمل مختلف أعمال الشركة وفيما يلي بعض هذه المخاطر:

أ- مخاطر التأمين:

تشمل عقد التأمين والتسعير وتشخيص الخطر وقياسه وتصنيف الخطر وكما تشمل التعويض عن الخطر والتعرض للكوارث .

ب- مخاطر الائتمان وتركز الموجودات:

ان ممارسة الشركة لأعمال التأمين تعرض الشركة للعديد من المخاطر ومنها مخاطر الائتمان الناتجة عن تخلف أو عجز المدينين عن الوفاء بالتزاماتهم تجاه الشركة مما يؤدي في حال حدوثه الى خسائر محققة وعليه فان من أهم واجبات الدائرة المالية في الشركة هو التأكد من هذه المخاطر حتى لا تتعدى الإطار العام المحدد مسبقا في سياسة الشركة التي تعمل على الموازنة بين المخاطر والعائد والسيولة.

كما تعمل إدارة الشركة على تقييم الوضع الائتماني للعملاء وبشكل دوري وفق نظام تقييم العملاء. أما مخاطر تركز الموجودات فيتم معالجتها عن طريق توزيع محفظة الشركة على معيدي التأمين المعنيين عالميا من الدرجة الأولى ضمانا لتوزيع المخاطر بأقل درجة.

ج- مخاطر السيولة:

تتبع الشركة في ادارتها لمخاطر السيولة سياسة التنوع في مصادر الأموال ضمن أنواع التأمين المختلفة كما تركز على تحليل آجال استحقاق الموجودات والمطلوبات لتحقيق التوافق ومراقبة مخاطر السيولة والفجوات كما تهتم بالاحتفاظ برصيد كافٍ من السيولة النقدية والأرصدة القابلة للتسييل لمواجهة الالتزامات المالية.

د- مخاطر سوق الأوراق المالية:

كون أن الشركة تمارس أنشطة الاستثمار في الأوراق المالية فانه من الضروري تحليل أداء سوق الأوراق المالية حيث يعتبر سوق الأوراق المالية في الأردن من الأسواق الناشئة لذا يمكن ان يخضع التعامل فيه إلى مخاطر السيولة .

عملية إدارة المخاطر

يعتبر مجلس إدارة الشركة هو المسؤول عن تحديد ومراقبة المخاطر، و بالإضافة إلى ذلك يوجد عدة جهات أخرى مسؤولة عن عملية إدارة مخاطر الشركة .

لجنة المخاطر

ان للجنة المخاطر المسؤولية الإجمالية عن تطوير استراتيجيه المخاطر وتطبيق المبادئ العامة والحدود المسموح بها .

قياس المخاطر وأنظمة التقارير

ان مراقبة المخاطر والسيطرة عليها يتم من خلال مراقبة الحدود المسموح بها لكل نوع من انواع المخاطر وان هذه الحدود تعكس استراتيجيه عمل الشركة وعوامل السوق المختلفة المحيطة .

يتم جمع المعلومات بواسطة لجنة إدارة المخاطر من دوائر الشركة المختلفة وتحليلها للتعرف على المخاطر المتوقعة التي قد تنجم عنها. يتم عرض وشرح هذه المعلومات على مجلس ادارة الشركة واللجان المنبثقة عنه .

١- مخاطر التأمين

أ- مخاطر التأمين

تتمثل مخاطر أي عقد تأمين في إمكانية وقوع الحدث المؤمن عليه وعدم التأكد من مبلغ الإدعاء المتعلق بذلك الحدث وذلك نظراً لطبيعة عقد التأمين حيث المخاطر متقلبة وغير متوقعة ، حيث يمكن تطبيق نظرية الاحتمالات للتسعير والاحتياطي لأن أحداث التأمين غير ثابتة وتختلف من سنة لأخرى فإن التقديرات قد تختلف عن الإحصائيات المتعلقة بها .

أظهرت الدراسات إنه كلما كانت عقود التأمين متشابهة كلما قاربت التوقعات معدل الخسارة الفعلية. كما إن وجود تنوع في مخاطر التأمين التي يتم تغطيتها يؤدي إلى انخفاض احتمالات الخسارة الكلية للتأمين .

تعمل الشركة للتخفيف عن المخاطر أعلاه بتنوع عقود التأمين لديها، وينعكس ذلك على المخاطر المختلفة عن طريق الاختيار الدقيق لاستراتيجيات ومواجهات التأمين وتنفيذها بعناية .

تكرار المطالبات

يمكن أن تتكرر المطالبات وأن تتأثر مبالغها بعدد من العوامل . أعمال التأمين الرئيسية للشركة هي التأمين ضد مخاطر الحريق والحوادث العامة والمسؤوليات والسيارات والمخاطر البحرية والجوية والتأمين الصحي وتأمينات الحياة .

تأمين الممتلكات والمسؤوليات

ان الغرض من تأمين الممتلكات والمسؤوليات تعويض حاملي وثائق التأمين عن الأضرار التي قد تلحق بممتلكاتهم نتيجة لعدد من الأخطار الأساسية إضافة إلى أخطار إضافية أخرى كفقدان الأرباح وفوات الكسب.

يتم إبرام عقود التأمين هذه على أساس القيمة السوقية او الاستبدالية لهذه الممتلكات ومحتوياتها المؤمن عليها . ويتم التعامل مع حجم المطالبات الناتجة عن تحقق هذه الاخطار من خلال تنظيم اتفاقيات اعادة تأمين مع معيدي تأمين عالميين.

المركبات

ان الغرض من تأمين المركبات تعويض حاملي وثائق التأمين عن التلف أو الفقدان الذي يلحق بمركباتهم أو المسؤولية القانونية تجاه الغير الناشئة عن الحوادث.

بالنسبة لتأمين السيارات تعتبر المخاطر الرئيسية التعويضات عن الوفاة والإصابات الجسدية واستبدال أو إصلاح السيارات أو المسؤولية القانونية تجاه الغير. لدى الشركة غطاء من معيدي التأمين لتغطية الخسائر التي تزيد عن ٣٥,٤٦٠ دينار خلال العامين ٢٠١٤ و ٢٠١٣ كما تقوم الشركة بتوزيع بعض من هذه المخاطر على شركات التأمين المحلية.

### التأمين البحري والنقل

ان الغرض من التأمين البحري والنقل هو تعويض حاملي وثائق التأمين أو المستفيدين منها عن فقدان أو تلف أو تضرر الشحنات البحرية أو البرية أو الجوية وما ينتج عنها من خسارة جزئية أو كلية لهذه الشحنات.

إن الإستراتيجية المتبعة بالنسبة لقطاع التأمين البحري والنقل هو التأكد من أن بوالص التأمين متنوعة فيما يتعلق بالسفن والطرق الملاحية والبرية التي يغطيها التأمين ويتم التعامل مع حجم المطالبات الناتجة عن تحقق هذه الاخطار من خلال تنظيم اتفاقيات إعادة تأمين مع معيدي تأمين عالميين.

### التأمين الطبي

يشمل تعويض المؤمن له عند تحقق ضرر ناتج عن مرض أو إصابة ويترتب على ذلك توفير منافع مالية ثابتة او منافع على شكل تعويضات او مزيجاً من كلتا المنفعتين. تقوم الشركة بالإعادة لدى شركات تأمين خارجية للحد من هذا الخطر.

### ب - تطور الإدعاءات

تظهر الجداول أدناه الإدعاءات الفعلية (بناءً على تقديرات الإدارة في نهاية السنة) مقارنة بالتوقعات للسنوات الأربع الماضية على أساس السنة التي تم الإبلاغ بها عن المطالبة لتأمينات السيارات ، وعلى أساس السنة التي تم بها اكتتاب التأمين للتأمينات العامة الأخرى وفروع تأمين الحياة ، كما يلي:

### الإجمالي - تأمينات المركبات:

٢٠١٠

السنة التي وقع بها الحادث	وما قبلها	٢٠١١	٢٠١٢	٢٠١٣	٢٠١٤	المجموع
	دينار	دينار	دينار	دينار	دينار	دينار
كما في نهاية السنة	١٥,٠٣٤,٠٩٢	٣,٩٦٢,٢٣٠	٦,٠٣٦,٦٣١	٦,٥١٤,٥٩٤	٧,٩٩٩,٠٢٥	
بعد سنة	١٤,٧٨٥,٦٠٠	٣,٩٢١,٢٤٧	٦,٢٥٨,٨٧٨	٦,٤٣٦,٣٠٦	-	
بعد سنتين	١٤,٥٧٥,٢٦٢	٣,٨٧٣,٩٨٣	٥,٩٩١,٢١٩	-	-	
بعد ثلاث سنوات	١٤,٢١٢,٠٥٩	٣,٧٨٣,٣٢٦	-	-	-	
بعد أربع سنوات	١٤,١١٧,٣٢٠	-	-	-	-	
التقديرات الحالية للإدعاءات المتركمة	١٤,١١٧,٣٢٠	٣,٧٨٣,٣٢٦	٥,٩٩١,٢١٩	٦,٤٣٦,٣٠٦	٧,٩٩٩,٠٢٥	٣٨,٣٢٧,١٩٦
الدفعات المتركمة	١٣,٧١٥,٥٨٤	٣,٥٩٤,٥٧٧	٥,٣٩٧,٦٢١	٥,١٥٣,٠٤٥	٤,٨٤٦,٢١٤	٣٢,٧٠٧,٠٤١
الإلتزام كما ظهر في قائمة المركز المالي	٤٠١,٧٣٦	١٨٨,٧٤٩	٥٩٣,٥٩٨	١,٢٨٣,٢٦١	٣,١٥٢,٨١١	٥,٦٢٠,١٥٥
الفائض في التقدير الأولي للمخصص		١٧٨,٩٠٤	٤٥,٤١٢	٧٨,٢٨٨	-	



التأمين البحري:

	٢٠١٠					
المجموع	٢٠١٤	٢٠١٣	٢٠١٢	٢٠١١	وما قبلها	السنة التي وقع بها الحادث
دينار	دينار	دينار	دينار	دينار	دينار	
	١٩,٥٧٩	٢٦,١٢٤	٢٧,٣٣٩	٧٣,٨١٥	١,٧٤٤,٣٨٩	كما في نهاية السنة
	-	٢٦,٣١٩	٢٠,٦٤٥	٨١,٤٢٠	١,٧٦١,٨٩٠	بعد سنة
	-	-	٢٠,٢٥٣	٨١,٥٤٠	١,٧٥٨,٠٨٧	بعد سنتين
	-	-	-	٨٣,٣٤١	١,٢٨٩,٠٩٨	بعد ثلاث سنوات
	-	-	-	-	٨٢٢,٨٧١	بعد أربع سنوات
	٩٧٢,٣٦٣	٢٦,٣١٩	٢٠,٢٥٣	٨٣,٣٤١	٨٢٢,٨٧١	التقديرات الحالية للإدعاءات
	٨٩٢,١٧٣	٢٤,٥١٤	١٧,٧٩٧	٦٦,٧٧٥	٧٦٤,٩٩٣	المتراكمة
	٨٠,١٩٠	١,٨٠٥	٢,٤٥٦	١٦,٥٦٦	٥٧,٨٧٨	الإلتزام كما ظهر في قائمة المركز المالي
	-	(١٩٥)	٧,٠٨٦	(٩,٥٢٦)		(العجز) الفائض في التقدير الأولي للمخصص

التأمين الحريق والأضرار الأخرى للممتلكات:

	٢٠١٠					
المجموع	٢٠١٤	٢٠١٣	٢٠١٢	٢٠١١	وما قبلها	السنة التي وقع بها الحادث
دينار	دينار	دينار	دينار	دينار	دينار	
	٢٠٢,٩٦٥	١,٠٧٠,٧٠٢	٣٧٥,٩٣٠	٢,٧٢٣,٤٦٤	٥,١٨٧,٣٠٣	كما في نهاية السنة
	-	١,٠١٢,٤٦١	٣٣٧,٦٣٩	٢,٣٤٩,٨٣٩	٥,٢١٦,٩١٧	بعد سنة
	-	-	٣٢٢,٧١١	٢,٣٤٨,٩١٨	٥,١٦٩,٥١٨	بعد سنتين
	-	-	-	٢,٣٤٥,٥٥٣	٥,١٥٧,٧٤١	بعد ثلاث سنوات
	-	-	-	-	٥,١٤٧,٨٣٢	بعد أربع سنوات
	٩,٠٣١,٥٢٢	١,٠١٢,٤٦١	٣٢٢,٧١١	٢,٣٤٥,٥٥٣	٥,١٤٧,٨٣٢	التقديرات الحالية للإدعاءات
	٧,٢٠٠,٤٩٩	٩٧٦,٨٨٠	٣١٣,٧٣٩	٢,٢٨٣,٧٣٠	٣,٤٨٨,٣٥١	المتراكمة
	١,٨٣١,٠٢٣	٣٥,٥٨١	٨,٩٧٢	٦١,٨٢٣	١,٦٥٩,٤٨١	الإلتزام كما ظهر في قائمة المركز المالي
	-	٥٨,٢٤١	٥٣,٢٢٠	٣٧٧,٩١١		الفائض في التقدير الأولي للمخصص



التأمينات العامة الأخرى:

المجموع	٢٠١٤	٢٠١٣	٢٠١٢	٢٠١١	٢٠١٠ وما قبلها	السنة التي وقع بها الحادث
دينار	دينار	دينار	دينار	دينار	دينار	كما في نهاية السنة
	٢٤,٢٩٩	٣٢,٥٧٠	٢٩,٣٢١	١٢,٥٧٢	٣,٢٢٦,١٧٢	بعد سنة
	-	٣٢,٥٥٤	٣١,١٣٧	١١,٦٥٤	٣,١٩٨,٧٦٢	بعد سنتين
	-	-	٣١,٣٥٦	١١,٦٧٥	٣,١٧٧,٥٦٠	بعد ثلاث سنوات
	-	-	-	١١,٥٩٨	٣,١١١,١١٩	بعد أربع سنوات
	-	-	-	-	٣,١٦٩,٥٣٣	التقديرات الحالية للإدعاءات المترامية
٣,٢٦٩,٣٤٠	٢٤,٢٩٩	٣٢,٥٥٤	٣١,٣٥٦	١١,٥٩٨	٣,١٦٩,٥٣٣	الدفعات المترامية
٢,٠٧٥,٠١٣	١٥,٩٦١	٣١,٩٩٩	٢٧,٩٠٠	٧,٠٦٠	١,٩٩٢,٠٩٣	الإلتزام كما ظهر في قائمة المركز المالي
١,١٩٤,٣٢٧	٨,٣٣٨	٥٥٥	٣,٤٥٦	٤,٥٣٨	١,١٧٧,٤٤٠	الفائض (العجز) في التقدير الأولي للمخصص
	-	٢١	(٢,٠٠٥)	١,٠١٢		

التأمين الطبي:

المجموع	٢٠١٤	٢٠١٣	٢٠١٢	٢٠١١	٢٠١٠ وما قبلها	السنة التي وقع بها الحادث
دينار	دينار	دينار	دينار	دينار	دينار	كما في نهاية السنة
	٢,٤٢٨,٥٥٩	١,٩٤٣,٤٦٤	٢,٢٩٥,٢٨٨	٢,٤٠٣,٩٨٨	-	التقديرات الحالية للإدعاءات المترامية
٩,٠٧١,٢٩٩	٢,٤٢٨,٥٥٩	١,٩٤٣,٤٦٤	٢,٢٩٥,٢٨٨	٢,٤٠٣,٩٨٨	-	الدفعات المترامية
٨,٩١٤,٤٥٠	٢,٢٧١,٧١٠	١,٩٤٣,٤٦٤	٢,٢٩٥,٢٨٨	٢,٤٠٣,٩٨٨	-	الإلتزام كما ظهر في قائمة المركز المالي
١٥٦,٨٤٩	١٥٦,٨٤٩	-	-	-	-	الفائض في التقدير الأولي للمخصص
	-	-	-	-	-	

التأمين على الحياة:

المجموع	٢٠١٤	٢٠١٣	٢٠١٢	٢٠١١	٢٠١٠ وما قبلها	السنة التي وقع بها الحادث
دينار	دينار	دينار	دينار	دينار	دينار	كما في نهاية السنة
	٣٩٥,٤٧٨	١,٠٥٨,٨٢٧	٢٣١,٠٣٦	٣١٩,٤٨٥	-	التقديرات الحالية للإدعاءات المترامية
٢,٠٠٤,٨٢٦	٣٩٥,٤٧٨	١,٠٥٨,٨٢٧	٢٣١,٠٣٦	٣١٩,٤٨٥	-	الدفعات المترامية
١,٦٠٩,٣٤٨	-	١,٠٥٨,٨٢٧	٢٣١,٠٣٦	٣١٩,٤٨٥	-	الإلتزام كما ظهر في قائمة المركز المالي
٣٩٥,٤٧٨	٣٩٥,٤٧٨	-	-	-	-	الفائض في التقدير الأولي للمخصص
	-	-	-	-	-	

ج - تركيز مخاطر التأمين  
تقوم الشركة بتوزيع تركيز مخاطر التأمين حسب نوع التأمين متضمنا مبالغ التأمين المغطاة ضمن هذا النوع.

تتركز المطلوبات طبقاً لنوع التأمين كما يلي :

٢٠١٣		٢٠١٤		نوع التأمين
الصافي دينار	الإجمالي دينار	الصافي دينار	الإجمالي دينار	
٧,٨٠٣,٤٧٣	٨,٦٥٨,٨٢٦	٩,٢٤٤,٥٤٦	١٠,٢٧٨,٤٩٢	المركبات البحري
١١٣,٤٦١	٧٤٢,٨٨٣	٨٥,٧٥٠	٢٤٩,١٠١	الحريق والأضرار الأخرى للممتلكات
٢٦٧,٢٢٠	٣,٣٧٠,٣٣٤	١٦٣,٢١٦	٢,٣٦٨,٣٨٣	الحوادث العامة الأخرى
٣٧٢,٤٠٤	١,٦٥٢,٩٨٥	٣٥٢,٣٤٠	١,٦٤٦,٤٤٦	انتمان
٢٥١	٥,٠١١	٤٨٩	٩,٧٨٩	التأمين الطبي
١,٢٦١,٣٩٤	١,٥٨٦,٣٥٦	١,٣٧٥,٧٧٤	١,٧٧٢,٢٦٠	تأمين الحياة
٧٦١,١٣٧	٢,١٧٠,٤٣١	٦٦٦,١٠٥	١,٠١٧,٢٠٣	
١٠,٥٧٩,٣٤٠	١٨,١٨٦,٨٢٦	١١,٨٨٨,٢٢٠	١٧,٣٤١,٦٧٤	

تتركز الموجودات والمطلوبات وبنود خارج قائمة المركز المالي طبقاً للتوزيع الجغرافي كما يلي :

٢٠١٣			٢٠١٤			حسب المناطق الجغرافية
بنود خارج قائمة المركز المالي	مطلوبات	موجودات	بنود خارج قائمة المركز المالي	مطلوبات	موجودات	
دينار	دينار	دينار	دينار	دينار	دينار	
٣٧٧,١٩١	١٢,٥٢٩,٥١٠	٢٣,٥١٦,٧٨٠	٢٥٢,٥٤١	١٣,٧٣٦,٢٦٣	٢٥,٠٠١,٤٢٤	داخل المملكة
-	٨٠٨,٦٨٠	٥٥٦,٩٣٠	-	٧٢٢,٢١٨	٣٢٥,٣٨٨	دول الشرق الأوسط الأخرى
-	٣٧٩,٩٢٤	٢٦,٠٦١	-	٤١٢,١٦٧	٣١٠,٣٢٠	أوروبا
٣٧٧,١٩١	١٣,٧١٨,١١٤	٢٤,٠٩٩,٧٧١	٢٥٢,٥٤١	١٤,٨٧٠,٦٤٨	٢٥,٦٣٧,١٣٢	

يمثل هذا الجدول توزيع الذمم المدينة (قبل مخصص تدني مدينون) والدائنة حسب القطاع :

٢٠١٣			٢٠١٤			حسب القطاع
بنود خارج قائمة المركز المالي	مطلوبات	موجودات	بنود خارج قائمة المركز المالي	مطلوبات	موجودات	
دينار	دينار	دينار	دينار	دينار	دينار	
-	٤,٩٥٦	٣٨,٥٣٢	-	-	-	قطاع عام
٣٧٧,١٩١	٢,٠١٣,٩٠٨	٤,٩١٨,٥٠٨	٢٥٢,٥٤١	٢,١٠٤,٢٠٣	٤,٦٦٣,٧٠٢	شركات ومؤسسات
-	٣٤٠,٨٦١	٧٤٣,٦٣٦	-	٢٠٧,٢٤١	٦٥٩,٥٨٠	افراد
٣٧٧,١٩١	٢,٣٥٩,٧٢٥	٥,٧٠٠,٦٧٦	٢٥٢,٥٤١	٢,٣١١,٤٤٤	٥,٣٢٣,٢٨٢	

د - مخاطر إعادة التأمين  
كما هو الحال مع شركات التأمين الأخرى ، ولغرض تخفيض التعرض إلى خسائر مالية قد تنتج عن المطالبات التأمينية الكبيرة ، تقوم الشركة ضمن أعمالها الإعتيادية بالدخول في إتفاقيات إعادة تأمين مع أطراف أخرى .

ولتقليل تعرضها لخسائر كبيرة نتيجة إعمار شركات إعادة التأمين، تقوم الشركة بتقييم الوضع المالي لشركات إعادة التأمين التي تتعامل معها ورصد تركيزات مخاطر الإئتمان الناتجة عن المناطق الجغرافية والأنشطة أو المكونات الاقتصادية المماثلة لتلك الشركات. إن عقود إعادة التأمين الصادرة لا تعفي الشركة من التزاماتها اتجاه حملة بوالص التأمين ونتيجة لذلك تبقى الشركة ملتزمة برصيد المطالبات المعاد تأمينها في حالة عدم تمكن معيدي التأمين من الوفاء بالتزاماتهم وفقاً لعقود إعادة التأمين.

هـ - حساسية مخاطر التأمين  
فيما يلي جدول يوضح اثر التغير الممكن المعقول في أسعار أقساط الاكتتاب على قائمة الدخل وحقوق المساهمين مع بقاء جميع المتغيرات الأخرى المؤثرة ثابتة :

أعمال التأمين	نسبة التغير %	الأثر على الأقساط المكتتبة دينار	الأثر على ربح السنة قبل الضريبة دينار	الأثر على حقوق المساهمين* دينار
الحياة	٥	٧٢,٨٢٧	٢٩,٤٣٨	٢٢,٣٧٣
المركبات	٥	٥٠٢,٦٦٨	٤٢٣,٧٤٥	٣٢٢,٠٤٦
البحري والنقل	٥	٣٤,٤٨٨	١٢,٢٨٦	٩,٣٣٧
الحريق والاضرار الأخرى للممتلكات	٥	٦٢,٩٧٠	١٢,٢٨٩	٩,٣٤٠
فروع أخرى	٥	٣١,٥٤٢	٦,٧٥٤	٥,١٣٣
ائتمان	٥	٣,٣٨٠	١٥٧	١١٩
الطبي	٥	١٤٧,٦٤٤	١١٦,٤٨٧	٨٨,٥٣٠
		٨٥٥,٥١٩	٦٠١,١٥٦	٤٥٦,٨٧٨

\* صافي بعد خصم اثر ضريبة الدخل.

في حال كان هنالك تغير سلبي يكون الأثر مساوي للتغير اعلاه مع عكس الإشارة.

فيما يلي جدول يوضح اثر التغير الممكن المعقول في تكلفة التعويضات (صافي بعد المستردات) على قائمة الدخل وحقوق المساهمين مع بقاء جميع المتغيرات الأخرى المؤثرة ثابتة :

أعمال التأمين	نسبة التغير %	الأثر على التعويضات المدفوعة دينار	الأثر على ربح السنة قبل الضريبة دينار	الأثر على حقوق المساهمين* دينار
الحياة	٥	٢٣,٠٣٦	(٢٣,٨١٦)	(١٨,١٠٠)
المركبات	٥	٢٨٣,١٨٠	(٣٤٠,٤٨٩)	(٢٥٨,٧٧٢)
البحري والنقل	٥	(٥١٧)	١,٠٧٣	٨١٥
الحريق والاضرار الأخرى للممتلكات	٥	٧,٧٥٧	(٣,٧٧٣)	(٢,٨٦٧)
فروع أخرى	٥	٩٣	٣٩٦	٣٠١
الطبي	٥	٩٨,٠٨٥	(٩٨,٩٢٩)	(٧٥,١٨٦)
		٤١١,٦٣٤	(٤٦٥,٥٣٨)	(٣٥٣,٨٠٩)

\* صافي بعد خصم اثر ضريبة الدخل.

في حال كان هنالك تغير سلبي يكون الأثر مساوي للتغير اعلاه مع عكس الإشارة.



## ٢ - المخاطر المالية

إن المخاطر التي تتعرض لها الشركة تتمحور حول امكانية عدم كفاية العائد على الاستثمارات لتمويل الإلتزامات الناشئة عن عقود التأمين والاستثمارات .

تتبع الشركة سياسات مالية لادارة المخاطر المختلفة ضمن استراتيجية محددة وتتولى إدارة الشركة رقابة وضبط المخاطر وإجراء التوزيع الاستراتيجي الأمثل لكل من الموجودات المالية والمطلوبات المالية ، وتشمل المخاطر أسعار الفائدة ، مخاطر الائتمان، مخاطر اسعار العملات الأجنبية ومخاطر السوق .

وتتبع الشركة سياسة التحوط المالي لكل من الموجودات المالية و المطلوبات المالية كلما دعت الحاجة إلى ذلك ، وهو التحوط المتعلق بمخاطر مستقبلية متوقعة .

### أ- مخاطر السوق

فهي المخاطر غير المنتظمة والمخاطر التي تختلف باختلاف الصناعة ، ومنها مخاطر الاسعار ، المقدره التجارية ، المنافسة . حيث يمكن التقليل من هذا النوع من المخاطر بتنوع محفظة الاستثمارات لدى الشركة . ويمكن تقدير الخطر بواسطة الانحراف المعياري وذلك في حالة ان العائد المتوقع للإستثمارات كان متساوياً. اما في حالة عدم تساوي العائد المتوقع نقوم بحساب ما يسمى معامل الاختلاف لكل استثمار وهو عبارة عن قسمة الانحراف المعياري على العائد المتوقع لكل استثمار ، فكلما قل الانحراف المعياري كلما قلت درجة الخطورة .

### ب - مخاطر أسعار الفائدة

ترتبط مخاطر أسعار الفائدة بالإيداعات البنكية طويلة الأجل والسندات والودائع الأخرى . حيث تسعى الشركة دائماً لتقليل هذا الخطر من خلال مراقبة التغيرات لمعدلات أسعار الفائدة في السوق . إن مخاطر أسعار الفائدة تتعلق بأسعار الفائدة على الودائع الثابتة لدى البنوك والسحب على المكشوف . كما في ٣١ كانون الأول ٢٠١٤ ، إن سعر الفائدة على الودائع البنكية يتراوح بين ٣٪ و ٦/٢٥٪ سنوياً على ودائع الدينار الأردني .

هذا ويبين الجدول ادناه حساسية التعرض لأسعار الفائدة المتعلقة بالإيداعات والودائع بتاريخ القوائم المالية . حيث تم اعداد التحليل أدناه على فرض أن مبلغ الأيداعات والودائع القائم بتاريخ القوائم المالية كان قائماً طول الفترة المالية . ويتم استخدام زيادة أو نقص بمقدار ١ ٪ والتي تمثل تقييم ادارة الشركة للتغير المحتمل والمقبول لمعدلات الفائدة .

- (١) ٪		+ ١ ٪		
للسنة المنتهية في ٣١ كانون الأول		للسنة المنتهية في ٣١ كانون الأول		
٢٠١٣	٢٠١٤	٢٠١٣	٢٠١٤	
دينار	دينار	دينار	دينار	
(٦١,٢٧٠)	(٦٧,٥٨٧)	٦١,٢٧٠	٦٧,٥٨٧	الربح للسنة
(٦١,٢٧٠)	(٦٧,٥٨٧)	٦١,٢٧٠	٦٧,٥٨٧	حقوق المساهمين

### ج- مخاطر العملات الأجنبية

إن العمليات الرئيسية للشركة هي بالدينار الأردني ويتعلق خطر العملة بالتغيرات في أسعار العملة التي تنطبق على التسديدات بالعملات الأجنبية . أما فيما يتعلق بالمعاملات بالدولار الأمريكي فإن إدارة الشركة تعتقد بأن خطر العملة الأجنبية المتعلقة بالدولار الأمريكي غير مادي كون الدينار الأردني (العملة الوظيفية) للشركة مربوط بالدولار الأمريكي .

د- مخاطر السيولة

تتبع الإدارة نظاما ملائما لإدارة المخاطر المتعلقة بالتمويل قصير وطويل الاجل . ذلك من خلال الاحتفاظ باحتياطات مناسبة من خلال المراقبة الفعلية على التدفقات النقدية المتوقعة ومقارنة استحقاق الموجودات من جهة والمطلوبات المالية والالتزامات الفنية من الجهة الأخرى .

تتمثل مخاطر السيولة في عدم قدرة الشركة على توفير التمويل اللازم لتأدية التزاماتها في تواريخ استحقاقها ، وللوقاية من هذه المخاطر تقوم الإدارة بتنويع مصادر التمويل وإدارة الموجودات والمطلوبات وموائمة آجالها والإحتفاظ برصيد كافٍ من النقد وما في حكمه والأوراق المالية القابلة للتداول .

- ويلخص الجدول أدناه إستحقاقات الإلتزامات المالية (على أساس الفترة المتبقية للإستحقاق من تاريخ القوائم المالية) :

المجموع	بدون إستحقاق	أكثر من ٣ سنوات	أكثر من ٣ سنة حتى ٣ سنوات	أكثر من ٦ أشهر حتى سنة واحدة	أكثر من ٣ أشهر إلى ٦ أشهر	أكثر من شهر إلى ٣ أشهر	أقل من شهر	٣١ كانون الاول ٢٠١٤
دينار	دينار	دينار	دينار	دينار	دينار	دينار	دينار	دينار
٧٩٣,٣٤٩	-	-	-	-	-	٧٩٣,٣٤٩	-	المطلوبات :
٢٧,٩٨٨	-	-	-	-	-	-	٢٧,٩٨٨	دائنون
١,٥١٨,٠٩٥	-	-	-	-	-	١,٥١٨,٠٩٥	-	مصاريف مستحقة
٣٦,٤١٧	٣٦,٤١٧	-	-	-	-	-	-	ذمم معيدي التأمين - دائنة
١٤٢,٣٠٧	١٤٢,٣٠٧	-	-	-	-	-	-	مخصص تعويض
١٥٠,٣٥٨	-	-	-	-	-	-	١٥٠,٣٥٨	نهائية الخدمة
٢,٦٦٨,٥١٤	١٧٨,٧٢٤	-	-	-	-	٢,٣١١,٤٤٤	١٧٨,٣٤٦	مطلوبات ضريبية مؤجلة
٢٥,٦٣٧,١٣٢	٩,٢٤٩,٦١٥	٥٩٢,٢٥١	٧٢,٨٣٩	٦,٠١٨,٦٢٥	١٦٥,٧٣١	٢,١٠٥,٦٢١	٧,٤٣٢,٤٥٠	مطلوبات أخرى
								المجموع
								مجموع الموجودات
								٣١ كانون الاول ٢٠١٣
٩٣٠,١٤٠	-	-	-	-	-	٩٣٠,١٤٠	-	المطلوبات :
٥٠,٥٩١	-	-	-	-	-	-	٥٠,٥٩١	دائنون
١,٤٢٩,٥٨٥	-	-	-	-	-	١,٤٢٩,٥٨٥	-	مصاريف مستحقة
١٩٥,٠٤٧	-	-	-	١٩٥,٠٤٧	-	-	-	ذمم معيدي التأمين - دائنة
٢١,٨٠٢	٢١,٨٠٢	-	-	-	-	-	-	مخصص ضريبية الدخل
١٠٢,٧٩٦	١٠٢,٧٩٦	-	-	-	-	-	-	مخصص تعويض
١٤٧,١٠٣	-	-	-	-	-	٩,٠٠٠	١٣٨,١٠٣	نهائية الخدمة
٢,٨٧٧,٠٦٤	١٢٤,٥٩٨	-	-	١٩٥,٠٤٧	-	٢,٣٦٨,٧٢٥	١٨٨,٦٩٤	مطلوبات ضريبية مؤجلة
٢٤,٠٩٩,٧٧١	٩,٥٢٧,٢٩٤	٣٢١,٦٩٩	٤٥١,٠٤٣	١,٢٧٦,٠٧٩	٧,١٣٧,٤٦٢	١,٤٠٨,٤٢٣	٣,٩٧٧,٧٧١	مطلوبات أخرى
								المجموع
								مجموع الموجودات



### هـ - مخاطر الإئتمان

ينتج هذا النوع من المخاطر نتيجة عدم مقدرة الجهات الأخرى المدينة للشركة بالوفاء بالتزاماتها. وتنتج هذه المخاطر عن كل من :

- معيدي التأمين .
- حاملي البوالص .
- وسطاء التأمين .

وللتخفيف من مخاطر الإئتمان تقوم الشركة بالإجراءات التالية :

- وضع الحدود الإئتمانية للوسطاء و الوكلاء .
- مراقبة الذمم المدينة .
- وضع سياسات لإعادة التأمين لدى اطراف اخرى مليئة ماليًا .
- الاحتفاظ بالأرصدة النقدية الخاصة بالشركة مع بنوك محلية و عالمية .

### ٣٧- تحليل القطاعات الرئيسية

#### أ - معلومات عن قطاعات أعمال الشركة

لأغراض إدارية تم تنظيم الشركة لتشمل قطاعين من الأعمال ، قطاع التأمينات العامة ويشمل تأمين المركبات وتأمين النقل وتأمين الحريق والأضرار الأخرى للممتلكات وتأمينات المسؤولية وقطاع التأمين على الحياة. يشكل هذان القطاعان الأساس الذي تستخدمه الشركة لإظهار المعلومات المتعلقة بالقطاعات الرئيسية. يشتمل القطاعان أعلاه أيضاً على الاستثمارات وإدارة النقد لحساب الشركة الخاص. تتم المعاملات بين قطاعات الأعمال على أساس أسعار السوق التقديرية وبنفس الشروط التي يتم التعامل بها مع الغير.

#### ب - معلومات التوزيع الجغرافي

يمثل هذا الإيضاح التوزيع الجغرافي لأعمال الشركة، تمارس الشركة نشاطاتها في المملكة التي تمثل الأعمال المحلية .

فيما يلي توزيع إيرادات ومصاريفها الرأسمالية حسب القطاع الجغرافي :

المجموع		خارج المملكة		داخل المملكة		
كانون الأول	٢٠١٣	كانون الأول	٢٠١٣	كانون الأول	٢٠١٣	
٢٠١٤	٢٠١٣	٢٠١٤	٢٠١٣	٢٠١٤	٢٠١٣	٢٠١٤
دينار	دينار	دينار	دينار	دينار	دينار	دينار
٢٤,٠٩٩,٧٧١	٢٥,٦٣٧,١٣٢	٥٨٢,٩٩١	٦٣٥,٧٠٩	٢٣,٥١٦,٧٨٠	٢٥,٠٠١,٤٢٣	مجموع الموجودات
١١,٩٨٥,٣٨٠	١٤,١٠٥,٧٣١	٤٨٧,٥٣٨	٤٦٣,٧٤٢	١١,٤٩٧,٨٤٢	١٣,٦٤١,٩٨٩	مجموع الإيرادات
١,٣٩٣,٩١١	٤٧,٠٠٨	-	-	١,٣٩٣,٩١١	٤٧,٠٠٨	المصروفات الرأسمالية

### ٣٨- إدارة رأس المال :

تتمثل أهداف الشركة عند إدارة رأسمالها بما يلي :

- أ - الإلتزام بنظام الحد الأدنى لرأسمال شركة التأمين الصادر بمقتضى قانون تنظيم أعمال التأمين ، حيث يحدد الحد الأدنى لرأسمال الشركة القائمة قبل نفاذ أحكام القانون والمجازة وفقاً لأحكامه لممارسة أعمال التأمينات العامة بمختلف فروعها ، مجتمعة أو منفردة ، بمبلغ أربعة ملايين دينار .

- ب - ضمان الاستمرارية للشركة ، وبالتالي قدرة الشركة على تزويد المساهمين بعوائد مجدية على رأس المال .
- ج - توفير العائد المناسب للمساهمين من خلال تسعير عقود التأمين بما يتناسب مع المخاطر المتعلقة بتلك العقود .
- د - الإلتزام بتعليمات هيئة التأمين المتعلقة بهامش الملاءة .
- هـ - يوضح الجدول ادناه ملخص رأسمال الشركة المحتفظ به والحد الأدنى المطلوب لرأس المال:

٣١ كانون الأول	
٢٠١٣	٢٠١٤
دينار	دينار
٨,٠٠٠,٠٠٠	٨,٠٠٠,٠٠٠

مجموع رأس المال المحتفظ به والحد الأدنى لرأس المال بموجب قانون تنظيم أعمال التأمين

- و - الجدول التالي يبين المبلغ الذي تعززه الشركة لرأس المال ونسبة هامش الملاءة كما في ٣١ كانون الأول ٢٠١٤ و ٢٠١٣:

٣١ كانون الأول	
٢٠١٣	٢٠١٤
دينار	دينار
٨,٠٠٠,٠٠٠	٨,٠٠٠,٠٠٠
٩٧٨,٨٧٠	١,٠٧١,٢٤٩
١٧٤,٧١٧	١٧٤,٧١٧
١,١٠١,٤٤٦	١,٤٢٥,٨٨٩
١٠,٢٥٥,٠٣٣	١٠,٦٧١,٨٥٥
١٢٦,٦٢٤	٩٤,٦٢٩
٢١,٥٠٣	٢١,٥٠٣
١٤٨,١٢٧	١١٦,١٣٢
١٠,٤٠٣,١٦٠	١٠,٧٨٧,٩٨٧
٥,٩٤٣,٧٣٩	٥,٧٨٦,٤٠٧
%١٧٥/٠٣	%١٨٦/٤٤

رأس المال الاساسي :  
رأس المال المصرح به والمدفوع  
احتياطي اجباري  
احتياطي اختياري  
ارباح مدورة  
مجموع رأس المال الأساسي  
رأس المال الاضافي :  
التغير المتراكم في القيمة العادلة  
الزيادة في قيمة الإستثمارات العقارية  
رأس المال الاضافي  
مجموع رأس المال التنظيمي (أ)  
مجموع رأس المال المطلوب (ب)  
هامش الملاءة (أ) / (ب)

٣٩- تحليل استحقاقات الموجودات والمطلوبات :

يبين الجدول التالي تحليل الموجودات والمطلوبات وفقا للسنة المتوقعة لاستردادها او تسويتها :

٣١ كانون الأول ٢٠١٤	لغاية سنة	اكثر من سنة	المجموع
دينار	دينار	دينار	دينار
<b>الموجودات</b>			
٦,٧٥٨,٦٨١	-	٦,٧٥٨,٦٨١	ودائع لدى البنوك
١,٣٠٦,٧٥٤	-	١,٣٠٦,٧٥٤	موجودات مالية بالقيمة العادلة من خلال قائمة الدخل
٢,٨٦٦,٧٢٠	٢,٨٦٦,٧٢٠	-	موجودات مالية بالقيمة العادلة من خلال الدخل الشامل الآخر
١,٠٠٩,١٩٤	٧٣٥,٩٩٠	٢٧٣,٢٠٤	موجودات مالية بالتكلفة المطفأة
٢,٣٩٨,٠٢٨	٢,٣٩٨,٠٢٨	-	استثمارات عقارية
٣٥,٣٦٧	٣٥,٣٦٧	-	قروض حملة بوالص الحياة
٢,٢٢٦,٩٣٨	-	٢,٢٢٦,٩٣٨	نقد في الصندوق ولدى البنوك
٧٠٨,٨٨٢	-	٧٠٨,٨٨٢	شيكات برسم التحصيل
٣,٦٥٠,٤٦١	-	٣,٦٥٠,٤٦١	مدينون - صافي
٧٩٧,٥٠٧	-	٧٩٧,٥٠٧	ذمم معيدي التأمين - مدينة
٤٢٧,١٥٠	٤٢٧,١٥٠	-	موجودات ضريبية مؤجلة
٢,٩٠٧,٧٩٥	٢,٩٠٧,٧٩٥	-	ممتلكات ومعدات - صافي
١٣,٩٧٣	١٣,٩٧٣	-	موجودات غير ملموسة - صافي
٥٢٩,٦٨٢	٥٢٩,٦٨٢	-	موجودات أخرى
٢٥,٦٣٧,١٣٢	٩,٩١٤,٧٠٥	١٥,٧٢٢,٤٢٧	<b>مجموع الموجودات</b>
<b>المطلوبات</b>			
٥,٤٨٩,٧٩٢	-	٥,٤٨٩,٧٩٢	مخصص الأقساط غير المكتسبة - صافي
٦,١٧٣,٤٢٥	٣,٠٨٦,٧١٢	٣,٠٨٦,٧١٣	مخصص الادعاءات - صافي
٥٣٨,٩١٧	-	٥٣٨,٩١٧	المخصص الحسابي - صافي
٧٩٣,٣٤٩	-	٧٩٣,٣٤٩	داننون
٢٧,٩٨٨	-	٢٧,٩٨٨	مصاريف مستحقة
١,٥١٨,٠٩٥	-	١,٥١٨,٠٩٥	ذمم معيدي التأمين - داننة
٣٦,٤١٧	٣٦,٤١٧	-	مخصص تعويض نهاية الخدمة
١٤٢,٣٠٧	١٤٢,٣٠٧	-	مطلوبات ضريبية مؤجلة
١٥٠,٣٥٨	-	١٥٠,٣٥٨	مطلوبات أخرى
١٤,٨٧٠,٦٤٨	٣,٢٦٥,٤٣٦	١١,٦٠٥,٢١٢	<b>مجموع المطلوبات</b>
١٠,٧٦٦,٤٨٤	٦,٦٤٩,٢٦٩	٤,١١٧,٢١٥	<b>الصافي</b>

			٣١ كانون الأول ٢٠١٣
المجموع	اكثر من سنة	لغاية سنة	
دينار	دينار	دينار	
			<b>الموجودات</b>
٦,١٢٦,٩٦١	-	٦,١٢٦,٩٦١	ودائع لدى البنوك
١,٠٣٥,٣٧٤	-	١,٠٣٥,٣٧٤	موجودات مالية بالقيمة العادلة من خلال قائمة الدخل
٢,٩٠٨,٨١٩	٢,٩٠٨,٨١٩	-	موجودات مالية بالقيمة العادلة من خلال الدخل الشامل الآخر
١,٠٨٤,٣٤٧	٨٤٣,٦٤٢	٢٤٠,٧٠٥	موجودات مالية بالتكلفة المطفأة
٢,٤٤٧,٤٥٢	٢,٤٤٧,٤٥٢	-	استثمارات عقارية
٣٥,٣٢٤	٣٥,٣٢٤	-	قروض حملة بوالص الحياة
٩٤٤,٩٨٠	-	٩٤٤,٩٨٠	نقد في الصندوق ولدى البنوك
٦٠٤,٣١٤	-	٦٠٤,٣١٤	شيكات برسم التحصيل
٣,٩٠٨,٦٦٢	-	٣,٩٠٨,٦٦٢	مدينون - صافي
٩٣٨,٧٣٩	-	٩٣٨,٧٣٩	ذمم معيدي التأمين - مدينة
٥١٩,٢١١	٥١٩,٢١١	-	موجودات ضريبية مؤجلة
٣,٠٠٧,٨٨١	٣,٠٠٧,٨٨١	-	ممتلكات ومعدات - صافي
١٩,٢٢٦	١٩,٢٢٦	-	موجودات غير ملموسة - صافي
٥١٨,٤٨١	٥١٨,٤٨١	-	موجودات أخرى
<u>٢٤,٠٩٩,٧٧١</u>	<u>١٠,٣٠٠,٠٣٦</u>	<u>١٣,٧٩٩,٧٣٥</u>	<b>مجموع الموجودات</b>
			<b>المطلوبات</b>
٥,١٢٧,٧١٠	-	٥,١٢٧,٧١٠	مخصص الأقساط غير المكتسبة - صافي
٥,٠٦٨,٤٥٠	٢,٥٣٤,٢٢٥	٢,٥٣٤,٢٢٥	مخصص الادعاءات - صافي
٦٤٤,٨٩٠	-	٦٤٤,٨٩٠	المخصص الحسابي - صافي
٩٣٠,١٤٠	-	٩٣٠,١٤٠	دائنون
٥٠,٥٩١	-	٥٠,٥٩١	مصاريف مستحقة
١,٤٢٩,٥٨٥	-	١,٤٢٩,٥٨٥	ذمم معيدي التأمين - دائنة
١٩٥,٠٤٧	-	١٩٥,٠٤٧	مخصص ضريبة الدخل
٢١,٨٠٢	٢١,٨٠٢	-	مخصص تعويض نهاية الخدمة
١٠٢,٧٩٦	١٠٢,٧٩٦	-	مطلوبات ضريبية مؤجلة
١٤٧,١٠٣	-	١٤٧,١٠٣	مطلوبات أخرى
<u>١٣,٧١٨,١١٤</u>	<u>٢,٦٥٨,٨٢٣</u>	<u>١١,٠٥٩,٢٩١</u>	<b>مجموع المطلوبات</b>
<u>١٠,٣٨١,٦٥٧</u>	<u>٧,٦٤١,٢١٣</u>	<u>٢,٧٤٠,٤٤٤</u>	<b>الصافي</b>



٤٠ - القضايا المقامة على الشركة

هناك قضايا مقامة على الشركة للمطالبة بتعويضات حوادث مختلفة ، وقد بلغ مجموع القضايا المحددة القيمة حوالي ١٤,٢٣٤,٩٤٧ دينار لدى المحاكم كما في ٣١ كانون الأول ٢٠١٤ . علماً بأن هذه القضايا تتضمن قضية بمبلغ ١٢,٦٣٩,٠٤١ دينار والتي يطالب فيها الطرف الآخر ببطل العطل والضرر الناتج عن حادث حريق علماً بأن حصة الشركة لا تتجاوز ٢/٥٪ من تلك المطالبة في حال تحقق أي التزام جراء هذه المطالبة . هذا ويرأي الإدارة ومحامي الشركة فإن هذا ضرر غير مغطى أصلاً بموجب بوليصة التأمين الصادرة عن الشركة وأنه لا يوجد أحقية بصورة مطلقة بما يدعيه الطرف الآخر بشأن المطالبة في العطل والضرر . قامت الشركة بأخذ مخصصات كافية لمواجهة أية التزامات لقاء هذه القضايا ، وبناءً على ما تقدم فإنه برأي الإدارة ومحامي الشركة لن يترتب على الشركة التزامات تفوق المبالغ المخصصة لها ضمن بند صافي مخصص الإدعاءات.

٤١ - التزامات ممكن أن تطرأ

هنالك تعهدات من الشركة لقاء كفالات بنكية قيمتها ٢٥٢,٥٤١ كما في ٣١ كانون الأول ٢٠١٤ مقابل تأمينات نقدية بمبلغ ١,٠٠٠ دينار .



٤٢ - مستويات القيمة العادلة

أ - القيمة العادلة للموجودات المالية للشركة والمحددة بالقيمة العادلة بشكل مستمر:

ان بعض الموجودات المالية للشركة متقيمة بالقيمة العادلة في نهاية كل فترة مالية ، والجدول التالي يوضح معلومات حول كيفية تحديد القيمة العادلة لهذه الموجودات المالية (طرق التقييم والمخالفات المستخدمة)

العلاقة بين المخالفات الهامة غير الملوسمة والقيمة العادلة	مخالفات هامة غير ملوسمة	طريقة التقييم والمخالفات المستخدمة	مستوى القيمة العادلة	القيمة العادلة	
				٣١ ذى الحزيران ٢٠١٣	٣١ ذى الحزيران ٢٠١٤
لا ينطبق	لا ينطبق	الإسعار المعلنة في الاسواق المالية	المستوى الأول	١,٠٣٥,٣٧٤	١,٣٠٦,٧٥٤
لا ينطبق	لا ينطبق	الإسعار المعلنة في الاسواق المالية	المستوى الأول	٢,٨٤٦,٥١٩	٢,٨٠٤,٤٢٠
لا ينطبق	لا ينطبق	الكلفة	المستوى الثاني	٦٢,٣٠٠	٦٢,٣٠٠
				<u>٣,٩٤٤,١٩٣</u>	<u>٤,١٧٣,٤٧٤</u>

لم تكن هناك أي تحويلات بين المستوى الأول والمستوى الثاني خلال العام ٢٠١٤ .

ب - القيمة العادلة للموجودات المالية والمطلوبات المالية للشركة والتغير محددة بالقيمة العادلة بشكل مستمر:

بالمستثناء ما يرد في الجدول اتيه ان القيمة التقديرية للموجودات المالية والمطلوبات المالية الظاهرة في القوائم المالية للشركة تقارب قيمتها العادلة وذلك لأن إدارة الشركة تعتقد ان القيمة التقديرية للبيود المبنية اتيه تعادل القيمة العادلة لها تقريبا وذلك يعود اما لاستحقاقها قصير الاجل او ان اسعار الفائدة لها يحد تسعيرها خلال العام .

مستوى القيمة العادلة	٣١ ذى الحزيران الأول ٢٠١٣		٣١ ذى الحزيران الأول ٢٠١٤	
	القيمة العادلة	القيمة التقديرية	القيمة العادلة	القيمة التقديرية
المستوى الثاني	٦,٢٥٥,٠١٧	٦,١٢٦,٩٦١	٦,٨٤٧,٧٦٠	٦,٧٥٨,٦٨١
المستوى الثاني	١,١٠١,٠٥٠	١,٠٨٤,٣٤٧	١,٠٢١,٠٧٥	١,٠٠٩,١٩٤
المستوى الثاني	٢,٤٦٨,٩٥٥	٢,٤٤٧,٤٥٢	٢,٤١٩,٥٢١	٢,٣٩٨,٠٢٨
	<u>٩,٨٢٥,٠٢٢</u>	<u>٩,٦٥٨,٧٦٠</u>	<u>١٠,٢٨٨,٣٦٦</u>	<u>١٠,١٦٥,٩٠٣</u>

موجودات مالية غير محددة بالقيمة العادلة :  
 ودائع لدى البنوك  
 موجودات مالية بالكافّة المطفأة  
 استثمارات عقارية  
 مجموع موجودات مالية غير محددة بالقيمة العادلة :

للبيود المبنية اعلاه تم تحديد القيمة العادلة للموجودات المالية للمستوى الثاني وفقا نماذج تسعير متفق عليها والتي تمكّن مخاطر الائتمان لدى الاطراف التي يتم التعامل معها .

٤٣ - تطبيق معايير التقارير المالية الدولية الجديدة والمعدلة

أ - معايير التقارير المالية الدولية الجديدة والمعدلة والتي ليس لها أثر جوهري على القوائم المالية :

تم اتباع معايير التقارير المالية الدولية الجديدة والمعدلة التالية في اعداد القوائم المالية للشركة ، والتي لم تؤثر بشكل جوهري على المبالغ والافصاحات الواردة في القوائم المالية، علماً بأنه قد يكون لها تأثير على المعالجة المحاسبية للمعاملات والترتيبات المستقبلية:

توضح هذه التعديلات المتطلبات المتعلقة بالتفاصيل بين الموجودات المالية والمطلوبات المالية، وتحديد معنى الحقوق القانونية الملزمة للنقاص، التحقق والتسوية في نفس الوقت.

تلغي هذه التعديلات متطلبات الإفصاح عن المبلغ القابل للاسترداد لوحدة توليد النقد والتي وزعت الشهرة او الموجودات غير الملموسة ذات العمر الزمني غير المحدد بناءا عليها في حالة عدم وجود تدني أو عدم استعادة قيمة التدني لوحدة توليد النقد المتعلقة بها. كما قدمت هذه التعديلات متطلبات إفصاح إضافية والتي تكون ملائمة عندما يكون المبلغ القابل للاسترداد للأصل او لوحدة توليد النقد يقاس بالقيمة العادلة مطروحا منه تكاليف الاستبعاد.

جاءت هذه التعديلات للتخفيف من متطلبات التوقف عن محاسبة التحوط عندما تكون المشتقة المالية والمحددة كأداة تحوط قد تم استبدالها ضمن ظروف معينة، كما وضحت هذه التعديلات أن أي تغيير في القيمة العادلة للمشتقة المالية المحددة كأداة تحوط الناشئ عن التبادل يجب ان يؤخذ بعين الاعتبار عند تقييم وقياس فعالية التحوط.

تتعلق التعديلات الحاصلة على المعيار الدولي للتقارير المالية رقم (١٠) بتعريف المنشآت الاستثمارية، وتتطلب تلك التعديلات من المنشآت التي ينطبق عليها تعريف المنشآت الاستثمارية عدم توحيد اعمال الشركات التابعة لها والاعتراف بها وفقا للقيمة العادلة من خلال الأرباح والخسائر في قوائمها المالية المنفصلة والموحدة. ونتيجة لذلك تم إضافة بعض التعديلات على المعيار الدولي للتقارير المالية رقم (١٢) والمعيار المحاسبي الدولي رقم (٢٧) للتعريف بمتطلبات الإفصاح الجديدة لتلك المنشآت الاستثمارية.

التعديلات على معيار المحاسبة الدولي رقم (٣٢): عرض الادوات المالية - النقاص بين الموجودات المالية والمطلوبات المالية.

التعديلات على معيار المحاسبة الدولي رقم (٣٦): التدني في الموجودات - الإفصاحات حول المبلغ القابل للاسترداد للموجودات غير المالية.

التعديلات على معيار المحاسبة الدولي رقم (٣٩): الأدوات المالية: الاعتراف والقياس بتبادل المشتقات ومحاسبة التحوط.

التعديلات على المعايير الدولية للتقارير المالية أرقام (١٠) و (١٢) - القوائم المالية الموحدة والإفصاح عن الحصص في المنشآت الأخرى ومعيار المحاسبة الدولي رقم (٢٧): القوائم المالية المنفصلة والمتعلقة بالمنشآت الاستثمارية.

ب - معايير التقارير المالية الدولية الجديدة والمعدلة الصادرة وغير سارية المفعول بعد:

لم تقم الشركة بتطبيق المعايير الدولية للتقارير المالية الجديدة والمعدلة الواردة أدناه الصادرة والجاهزة للتطبيق المبكر لكن غير سارية المفعول بعد:

سارية المفعول للسنوات  
المالية التي تبدأ في أو بعد  
أول كانون الثاني ٢٠١٧

المعيار الدولي للتقارير المالية رقم (١٥):  
الإيرادات من العقود مع العملاء.

أول كانون الثاني ٢٠١٨

المعيار الدولي للتقارير المالية رقم (٩): الأدوات  
المالية (٢٠١٤): صدرت النسخة النهائية لهذا  
المعيار في شهر تموز ٢٠١٤ وطرحت ما يلي:

١- تصنيف جديد لأدوات الدين المحتفظ بها بغرض  
تحصيل التدفقات النقدية المتعاقد عليها مع إمكانية  
البيع، حيث يتم تصنيفها ضمن الموجودات المالية  
بالقيمة العادلة من خلال الدخل الشامل الآخر.

٢- تطبيق نموذج الخسارة المتوقعة لاحتساب خسارة  
تدني الموجودات المالية وذلك من خلال ثلاثة  
مراحل تبدأ بتحديد خسارة التدني المتوقعة خلال  
الاثني عشر شهرا التالية لتاريخ الاعتراف المبدئي  
بالتسهيلات الائتمانية ومن ثم تحديد خسارة التدني  
في حال زيادة مخاطر التسهيلات الائتمانية بشكل  
جوهرى وقبل ان تصبح هذه التسهيلات غير عاملة  
والمرحلة الأخيرة عندما تصبح التسهيلات  
الائتمانية غير عاملة بشكل فعلي.

أول كانون الثاني ٢٠١٦

التعديلات على المعيار الدولي للتقارير المالية رقم  
(١١): محاسبة شراء الحصص في العمليات  
المشتركة.

أول كانون الثاني ٢٠١٦

التعديلات على معيار المحاسبة الدولي رقم (١٦)  
ومعيار المحاسبة الدولي رقم (٣٨): توضيح  
للطرق المحاسبية المقبولة للاستهلاك والإطفاء.

- أول كانون الثاني ٢٠١٦ التعديلات على معيار المحاسبة الدولي رقم (١٦) ومعيار المحاسبة الدولي رقم (٤١): الزراعة - النباتات المنتجة.
- أول كانون الثاني ٢٠١٦ التعديلات على المعيار الدولي للتقارير المالية رقم (١٠) ومعيار المحاسبة الدولي رقم (٢٨): الأرباح أو الخسائر الناجمة عن بيع الأصول أو المساهمة بها بين المستثمر وشركته التابعة أو استثماراته المشتركة.
- أول كانون الثاني ٢٠١٦ التعديلات على معيار المحاسبة الدولي رقم (٢٧): السماح للمنشآت بالمحاسبة عن الاستثمارات في الشركات التابعة، المشاريع المشتركة والشركات الزميلة اما بالكلفة وفقا للمعيار الدولي للتقارير المالية رقم (٩) او باستخدام طريقة حقوق الملكية في القوائم المالية المنفصلة.
- أول كانون الثاني ٢٠١٦ التعديلات على المعيار الدولي للتقارير المالية رقم (١٠) والمعيار الدولي للتقارير المالية رقم (١٢) ومعيار المحاسبة الدولي رقم (٢٨): الجوانب الخاصة بتطبيق الاستثناء من التوحيد في الشركات الاستثمارية.
- أول كانون الثاني ٢٠١٦ التعديلات على معيار المحاسبة الدولي رقم (١): المعوقات التي تواجه معدي القوائم المالية الذين يستخدمون تقديراتهم عند اعداد التقارير المالية الخاصة بهم.
- أول تموز ٢٠١٦ تحسينات على المعايير الدولية للتقارير المالية الصادرة في الاعوام ٢٠١٢-٢٠١٤.



أول تموز ٢٠١٤ تحسينات على المعايير الدولية للتقارير المالية الصادرة في الاعوام ٢٠١٠-٢٠١٢ والمتعلقة بالمعايير الدولية للتقارير المالية ارقام (٢) و (٣) و (٨) و (١٣) ومعايير المحاسبة الدولية ارقام (١٦) و (٢٤) و (٣٨).

أول تموز ٢٠١٤ تحسينات على المعايير الدولية للتقارير المالية الصادرة في الاعوام ٢٠١١-٢٠١٣ والمتعلقة بالمعايير الدولية للتقارير المالية ارقام (١) و (٣) و (١٣) ومعايير المحاسبة الدولي رقم (٤٠).

أول كانون الثاني ٢٠١٤ التعديلات على معيار المحاسبة الدولي رقم (١٩): منافع الموظفين توضح كيفية الاعتراف بمساهمة الموظفين او الأطراف الخارجية المرتبطة بالخدمة من حيث توزيعها على مدة الخدمة.

تتوقع إدارة الشركة أن يتم تطبيق المعايير المبينة أعلاه في إعداد القوائم المالية عند تاريخ سريان كل منها دون أن تحدث هذه المعايير أي أثر جوهري على القوائم المالية للشركة باستثناء تطبيق المعيار الدولي للتقارير المالية رقم (١٥) والمعيار الدولي للتقارير المالية رقم (٩) ، حيث تتوقع الإدارة ان يتم تطبيقهما في القوائم المالية للشركة خلال الفترات المالية الذي تبدأ في أو بعد الاول من كانون الثاني ٢٠١٧ والاول من كانون الثاني ٢٠١٨ على التوالي ، علماً بأنه قد يكون لهما اثر جوهري على المبالغ والافصاحات الواردة في القوائم المالية والمتعلقة بالايادات من العقود مع العملاء والموجودات والمطلوبات المالية للشركة ، الا انه من غير العملي ان يتم تقدير اثر تطبيق ذلك في الوقت الحالي بشكل معقول لحين قيام الادارة باستكمال الدراسة التفصيلية لتطبيق هاذين المعيارين على القوائم المالية للشركة .