

للرقم: MRC003/01/016

التاريخ: 11/01/2016

السادة / بورصة عمان المحترمين

الموضوع: التقرير السنوي لعام ٢٠١٤

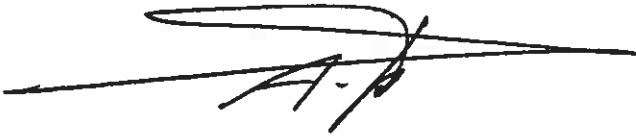
تحية طيبة وبعد،

أرفق لكم طيه ثلاثة نسخ من التقرير السنوي لعام ٢٠١٤.

وتفضلوا بقبول فائق الاحترام،،،،

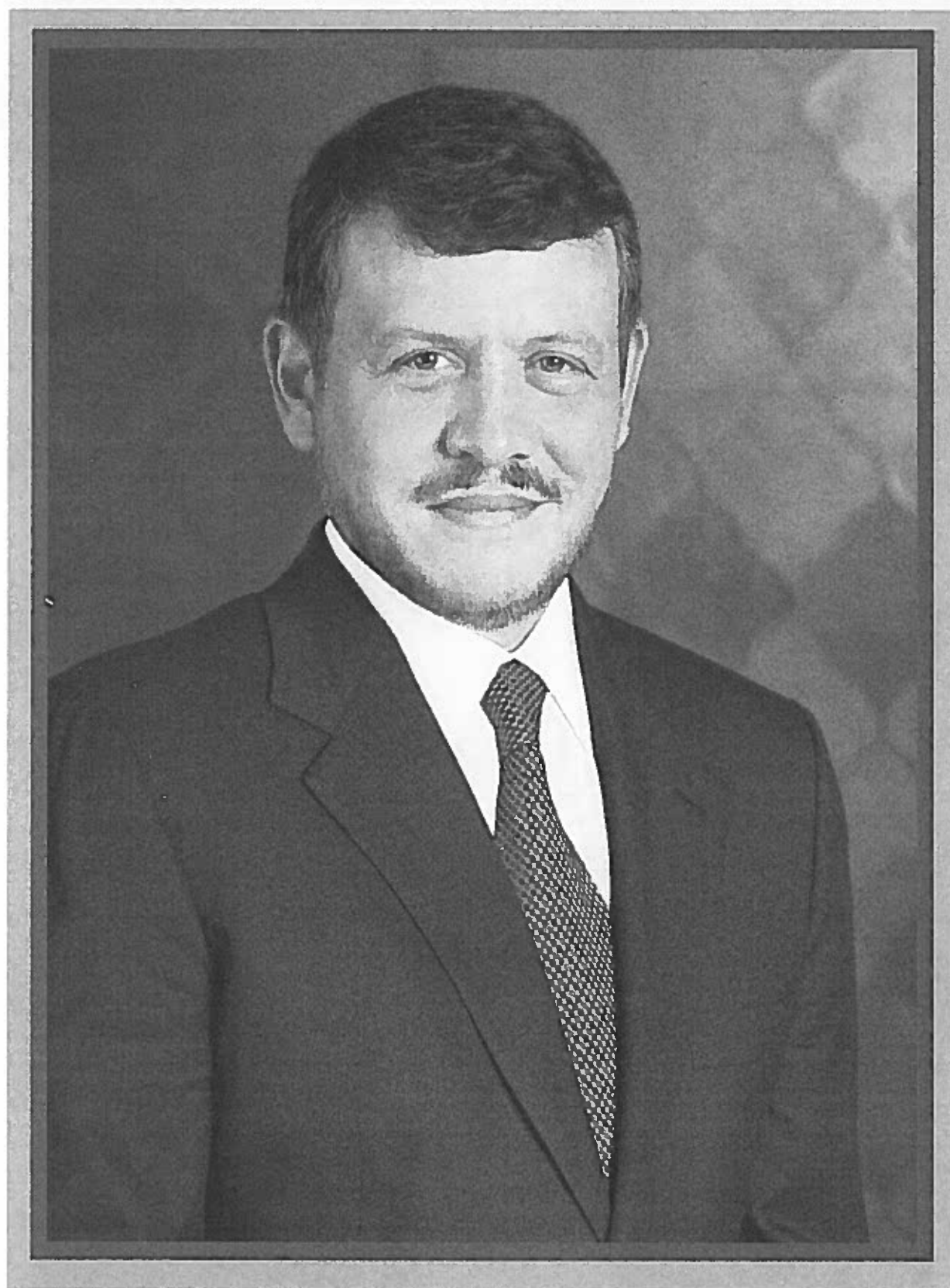
رئيس مجلس الإدارة

م. عامر خضر جميل جميل



بورصة عمان الدائرة الإدارية والمالية الديوان ١٢ كانون ٢٠١٦ الرقم التسلسلي: ١٦٩ رقم الملف: ١١٥٨١٥ الجهة المختصة: إدارة السجلات والمحاسبة

مرفق نسخة على cd



حضرة صاحب الجلالة الملك عبدالله الثاني ابن الحسين المعظم

بِسْمِ اللَّهِ الرَّحْمَنِ الرَّحِيمِ

الشركة النموذجية للمطاعم

المسجلة بتاريخ ٢٦ / ٠٦ / ٢٠٠٧ تحت رقم (٤٣٩)

هاتف | ٥٥٣٩٣٠٧ - فاكس | ٥٥٣٥٦٢٨

التقرير السنوي لعام ٢٠١٤

المقدم إلى الهيئة العامة في اجتماعها العادي لعام ٢٠١٤

عمان- المملكة الأردنية الهاشمية

قائمة المحتويات

- جدول أعمال اجتماع الهيئة العامة .
- كلمة رئيس مجلس الإدارة .
- تقرير مجلس الإدارة .
- البيانات المالية الموحدة عن السنة المالية المنتهية في ٣١ / ١٢ / ٢٠١٤ .
- إقرارات مجلس الإدارة.

جدول أعمال اجتماع الهيئة العامة العادي لعام ٢٠١٤

١. تلاوة وقائع الاجتماع العادي السابق للهيئة العامة المنعقد بتاريخ ٢٩ / ٠٤ / ٢٠١٤ .
٢. تلاوة ومناقشة تقرير مجلس الإدارة عن السنة المالية المنتهية في تاريخ ٣١ / ١٢ / ٢٠١٤ والخطة المستقبلية لعام ٢٠١٥ .
٣. سماع ومناقشة تقرير مدققي الحسابات للسنة المالية المنتهية في تاريخ ٣١ / ١٢ / ٢٠١٤ .
٤. مناقشة البيانات المالية الموحدة للشركة وميزانياتها العامة للسنة المالية المنتهية في ٣١ / ١٢ / ٢٠١٤ والمصادقة عليها .
٥. انتخاب مدققي حسابات الشركة لعام ٢٠١٥ وتفويض مجلس الإدارة بتحديد أتعابهم .
٦. المصادقة على تعيين الأستاذ منصور محمد حسن الحوراني عضواً في مجلس إدارة الشركة اعتباراً من ١٨ / ٠٣ / ٢٠١٥ .
٧. المصادقة على تعيين السيد خالد هائل احمد ابو زيد عضواً في مجلس إدارة الشركة اعتباراً من ١٩ / ٠٤ / ٢٠١٥ .
٨. إبراء ذمة رئيس وأعضاء مجلس الإدارة السابق عن السنة المالية المنتهية في ٣١ / ١٢ / ٢٠١٤ .
٩. أي موضوع آخر أدرجه مجلس الإدارة في جدول أعمال الشركة .
١٠. أي أمور أخرى تقترح الهيئة العامة إدراجها في جدول الأعمال ويدخل في نطاق أعمال الاجتماع العادي للهيئة العامة على أن يقترن إدراج هذا الاقتراح في جدول الأعمال بموافقة عدد من المساهمين يمثلون ما لا يقل عن (١٠٪) من الأسهم الممثلة في الاجتماع .

مجلس إدارة الشركة الحالي

رئيس مجلس الإدارة اعتباراً من (٢٠١٤ / ٠٣ / ٠٢) المهندس عامر خضر جميل جميل

ممثلاً عن شركة وادي السليكون للاستثمار والخدمات الفندقية

نائب رئيس مجلس الإدارة اعتباراً من (٢٠١٤ / ٠٣ / ٠٢) السيد ناصر علي ناصر أبو زيد / ممثل عضو

أعضاء مجلس الإدارة

ممثلاً عن شركة سان هوزية للاستثمار والخدمات الفندقية

السيد / علاء خضر جميل الكوثر - اعتباراً من (٢٠١٥ / ٠٧ / ٢٢) ولغاية الآن / ممثل عضو

السيد / سامر علي أحمد الطيب - من (٢٠١٥ / ٠٣ / ١٨) وحتى تاريخ (٢٠١٥ / ٠٧ / ٢٢)

المحامي الأستاذ / منصور محمد حسن الحوراني - من (٢٠١٥ / ٠٩ / ٢٥) وحتى تاريخ (٢٠١٥ / ٠٣ / ١٨)

المحامي الأستاذ / منصور محمد حسن الحوراني - عضواً اعتباراً من (٢٠١٥ / ٠٣ / ١٨)

السيد / خالد هايل أحمد أبو زيد - عضواً اعتباراً من (٢٠١٥ / ٠٤ / ١٩)

أعضاء مجلس الإدارة السابق

السيد / حسام عطاالله عبد الحافظ المجالي - حتى تاريخ (٢٠١٤ / ١٠ / ٢٨)

المهندس / إياد علي مصطفى القرم - حتى تاريخ (٢٠١٥ / ٠١ / ١٤)

ممثلاً عن شركة وادي السليكون للاستثمار والخدمات الفندقية

المهندس / وضاح يونس صادق السوقي - حتى تاريخ (٢٠١٤ / ٠٩ / ١٥)

ممثلاً عن شركة سان هوزية للاستثمار والخدمات الفندقية

المهندس / المعتمد محمد بخيت الشياب - حتى تاريخ (٢٠١٤ / ٠٩ / ٢٥)

المهندس عامر خضر جميل جميل

السادة شركة القواسمي وشركاه

السادة دار النحوة للمحاماة

المدير العام - القائم بأعمال المدير العام

مدققي الحسابات

المستشارون القانونيون

كلمة رئيس مجلس الإدارة

السادة المساهمين الكرام

السلام عليكم ورحمة الله وبركاته ..

يسعدني أن أتقدم إليكم في هذا الاجتماع السنوي العادي للهيئة العامة لشركتكم الموقرة لأقدم لكم تقرير مجلس الإدارة عن نتائج أعمال الشركة ونشاطاتها كما في ٣١ كانون الأول ٢٠١٤ وخطتها المستقبلية لعام ٢٠١٥.

حضرات السادة المساهمين الكرام ،،،

نبدأ اليوم بعرض الاجازات التي توصلنا لها منذ تاريخ استلامنا إدارة الشركة ومساهمتنا فيها . وتطلعنا المستقبلية لتحقيق اجازات عالية المستوى إن شاء الله ، بداية عند استلامنا إدارة الشركة تبين لنا ما يلي:-

- ١- أن هناك رواتب موظفين متأخرة ما يقرب شهرين إلى ثلاثة أشهر وأول عمل قمنا به هو دفع أجور العاملين فيها اقتداءنا لقول النبي صلى الله عليه وسلم : (أعطوا الأجير أجره قبل أن يجف عرقه) .
- ٢- تم عمل تسوية مع البنك الأردني الكويتي حيث تم منحنا خصم ٥٠% من الذمة المترتبة على الشركة وقمنا بدفع مبلغ (١.٠٦٦.٢٨١) دينار أردني بموجب شيك مصدق من قبل المساهم شركة وادي السيليكون / عامر خضر جميل ويعون الله تم الحصول على براءة ذمة ورفع إشارة الحجز عن الشركة.
- ٣- بعد الرجوع لملفات الشركة لدى دائرة ضريبة الدخل والمبيعات تبين وجود مديونية لدى دائرة ضريبة الدخل والمبيعات بلغت حينها قيمتها (٢٥٩٤٨٣١.٧٩٨) تم عمل تسوية مع دائرة ضريبة الدخل والمبيعات ومنحنا إعفاء من غرامات تأخير بقرار بالموافقة من رئاسة الوزراء والبالغة نسبتها (٠.٠٠٤) عن كل أسبوع حيث تم تسديد مبلغ (٦١٢,٢١٨,٧٩٨) دينار بشيك مصدق من قبل المساهم عامر خضر جميل والتي تمثل (٢٥%) من المبلغ المطلوب وتسديد باقي المبلغ المترتب على الشركة بموجب أقساط شهرية عدد ٥٠ قسط شهري من أصل مبلغ (١٩٨٢٦١٣) . ويحمد الله تم رفع إشارة الحجز عن الشركة لجميع الجهات المختصة من بنوك ومؤسسات عامه وخاصة .
- ٤- اما بالنسبة لمؤسسة الضمان الاجتماعي اجمالي ما كان مستحق على الشركة مبلغ و قدرة (.٤٢٤٩٨٦) دينار منها (٣٥٦٩٦٦) دينار على الشركة الاردنية للاغذية الامريكية و الباقي على الشركة النموذجية للمطاعم بقيمة (٦٨٠٢٠) دينار تم الحصول على موافقة على معاملة التفسير وتسديد مبلغ (٥٠٠٠٠) دينار أردني بشيك مصدق من قبل المساهم عامر خضر جميل كدفعه اولي و الباقي اقساط شهرية لمدة ٢٤ شهر بقيمة (١٥٦٢٤.٤٠٥) دينار اردني لكل شيك .
- ٥- تم عمل تسويات مع الموردين وإعادة العلاقات الطيبة . كما تم أيضا تسديد مستحقات الشركة لأصحاب الإجازات وعمل مصالحة ودية معهم والحصول على تسهيلات مالية من الموردين مثال شركة بيرفكت فود وحصلنا على تسهيلات سداد (٦٠ - ٩٠) يوم بدلا من الدفع الكاش وهناك جهات اخرى تم منحنا تسهيلات منها .
- ٦- ويحمد الله تم افتتاح فرعين لمطعم بابا جونز خلال عام ٢٠١٤ الأول في منطقة دابوق والثاني في الزرقاء . وتم افتتاح فرعين جديدين بجرر كنج و بابا جونز داخل حرم الجامعة الاردنية خلال عام ٢٠١٥ .

٧- والأجاز العظيم اننا حصلنا على تمديد مدة ٢٠ سنة لعقود الامتياز من الوكالات العالمية (برجر كنج) و نحن في صدد الحصول على تمديد لمدة ١٠ سنوات إضافية لوكالة (بابا جونز) العالمية في المملكة الأردنية الهاشمية .

٨- اما بالنسبة للمبيعات فهي في نمو مستمر وعلى سبيل المثال نرد لكم ان مطاعم بابا جونز ارتفعت مبيعاتها خلال العام بنسبة ٣٠٪ مقارنة مع العام السابق. ومن المتوقع بعون الله نمو حجم المبيعات خلال العام الحالي بنسبة ٢٥٪ لمطاعم بابا جونز . وبنسبة ٢٥٪ لمطاعم برجر كنج .

٩- تم إعادة حقوق المساهمين والتي كانت شبه حقوق مفقودة للمساهمين لاسباب عديدة بعد ان تم خسارة القضية المرفوعة لدي المحاكم في دبي وتم خسارتها في مرحلة البداية ومرحلة الاستئناف والتي اتخذ قرار بها عام ٢٠١١ وتم تسجيلها عام ٢٠١٣ نهاية عام ٢٠١٤ والتي كانت مرفوعة باسم الشركة النموذجية الاستثمارية لتطوير المشاريع تابعه مسجلة تحت رقم ١٧٦٨٥ تاريخ ٤ / ١٢ / ٢٠٠٨ ضد الشركة الخليجية للاستثمارات العامه وهي بالاصل قضية غير قانونية ولم يكن هناك توثيق او عملية بيع بين طرفين لاختلاف البائعين لقطعتي الارض وهم يحملون الجنسية الاماراتية حيث كانت القطعة الاولى من البائع الاول طه حسين عبدالله العيسني بتنازل عن القطعة رقم ٥٠٩ ند الشبا دبي بمساحة ٤٨١٣٤.٩٠ قدم مربع بتاريخ ١٥ / ٦ / ٢٠٠٨ وبمبلغ ٢٩١٨٠٩٤٠ درهم امارتي للمشتري الشركة الخليجية للاستثمارات العامه اما القطعة الثانية فكانت من البائع الثاني احمد فاروق احمد محمد العور بتنازل عن القطعة رقم ٤١٧ ند الشبا دبي بمساحة ٤٣٣٧٤ قدم مربع بتاريخ ١ / ٦ / ٢٠٠٨ وبمبلغ ٢٤٠٠٠٠٠٠ درهم امارتي للمشتري الشركة الخليجية للاستثمارات العامه والخلاصة القانونية حسب السجل العقاري اعلاه يبين وبوكد عدم وجود صفة قانونية بعمليات بيع الاراضي حسب ميزانية ٢٠٠٨-٢٠١٢-٢٠١٤ للشركة النموذجية للمطاعم او الشركة النموذجية الاستثمارية لتطوير المشاريع في عمليات البيع والشراء وحيث تم توقيع الاتفاقية بين الطرفين الشركة النموذجية الاستثمارية لتطوير المشاريع و الشركة الخليجية للاستثمارات العامه بتاريخ ١٦ / ٧ / ٢٠٠٨ والتي تم الاستناد اليها قبل الوجود القانوني للشركة النموذجية الاستثمارية لتطوير المشاريع والتي تم تسجيلها بتاريخ ٤ / ١٢ / ٢٠٠٨ .

١٠- حيث توصلنا لتوقيع نسوية بتاريخ ٢٣ / ٤ / ٢٠١٥ بين الشركة النموذجية للمطاعم و الشركة الخليجية للاستثمارات العامه والتعهد و التزام بموجبها بالتنازل عن قطعتي الأرض الواقعة في واحة دبي للسليكون منطقة ندى الشبا واستعادة قطعة الارض رقم (١٣٤٤) ونحن في صدد انتهاء اجراءات استعادة قطعة الأرض الثانية رقم (١٢١٥) باسم الشركة التي تم تأسيسها في دبي باسم شركة موديل جورديان DMCC وهي شركة تابعة وملوكة ١٠٠٪ للشركة النموذجية للمطاعم وأسست لغايات تسجيل قطعتي الأرض .

١١- تم ايضا تطوير البنية التحتية للإدارة العامة وجميع فروع مطاعم الشركة تقنيا وتم تزويد جمع فروع مطاعم الشركة بخدمة الانترنت المجاني للزبائن وبهذا نعتبر مطاعمنا من المطاعم التي تميزت بهذا المجال.

١٢- وتطوير بنية الشبكات الموجودة في فروع المطاعم وربطها بخوادم رئيسية للشركة لتسهيل التعاملات والدعم الفني لمطاعمنا وفروعنا .

١٣- كما تم تطوير مركز الاتصال الخاص بالشركة وتزويده بالمعدات والتقنيات الحديثة حتى نكون مواكبين التقدم في مجال خدمة العملاء وقطاع خدمات المطاعم .

واننا سوف نعمل بكل طاقتنا وبكل إخلاص ومصداقية لتحقيق أفضل النتائج لهذه الشركة خلال عام ٢٠١٥ وبقبة الأعوام القادمة بأذن الله تعالى

مساهمينا الكرام ،،،

كما يسرني أن أتقدم بالشكر والتقدير لجميع الاخوه من أعضاء مجلس الإدارة ونتوجه أيضا بأسمى آيات الشكر وعظيم التقدير لحضرة صاحب الجلالة الهاشمية الملك عبد الله الثاني ابن الحسين المعظم حفظه الله ورعاه على دعمه المتواصل. وكذلك نتوجه بالشكر الخالص للمساهمين الكرام وإلى جميع العاملين في الشركة على جهودهم المخلصة والدعوية لتحقيق أهداف الشركة وتطلعاتها سائلين المولى عز وجل أن يوفقنا جميعاً وإياكم .

المهندس

عامر خضر جميل

رئيس مجلس الإدارة

تقرير مجلس الإدارة لعام ٢٠١٤

حضرات السادة مساهمي الشركة الكرام ...

يسر مجلس إدارة الشركة أن يرحب بكم أجمل ترحيب ويشكركم على تفضلكم بحضور اجتماع الهيئة العامة للشركة. وأن يتقدم إلى هيئتك الموقرة بتقريره المنضم نتائج أعمال الشركة ونشاطاتها والبيانات المالية عن السنة المالية المنتهية وتقرير مدقق الحسابات في ٢١ كانون الأول ٢٠١٤ وخطتها المستقبلية لعام ٢٠١٥.

أولاً :-

أ. أنشطة الشركة الرئيسية :

أن نشاط الشركة هو إقامة وإنشاء وإدارة المطاعم السياحية على النظام الأمريكي ومراكز الوجبات السريعة المتصلة بها . جهيّز وتسويق وتقديم خدمات ومنتجات المطاعم من الاطعمه والاشربة والمرطبات وفقا للطرق العالمية داخل المملكة . وإنشاء وإقامة وإدارة وتشغيل الاستراحات والمنزهات السياحية. وإدارة مستودعات الحفظ والتخزين والتبريد والتجميد في مختلف مناطق المملكة الأردنية الهاشمية. وتقوم حالياً بإدارة سلسلة مطاعم عالمية برجر كنج . فدركرز . بابا جونز.

ب. أماكن الشركة الجغرافية وعدد الموظفين في كل منها :

تمارس الشركة نشاطها من خلال مكاتبها الكائنة في منطقة تلاع العلي شارع المدينة المنورة - مجمع مسكن كابيتال الطابق الخامس مكتب ٥١١ وبلغ عدد الموظفين فيها ثلاثة موظفين .

هاتف رقم (٥٥٣٩٣٠٧) فاكس رقم (٥٥٣٥١٢٨)

صندوق بريد رقم (٢٩٧٥) عمان (١١١٨١)

البريد الإلكتروني : gm@modelrest.com.jo

لا يوجد أي فروع للشركة الأم داخل المملكة او خارجها .

ج. حجم الاستثمار الرأسمالي للشركة :

بلغ حجم الاستثمار الرأسمالي للشركة ما قيمته (١٧.٢٤٩,٧٨١) دينار أردني .

ثانياً :- الشركات التابعة للشركة :

أ. يظهر الجدول التالي أسماء الشركات التابعة واهم المعلومات عنها .

اسم الشركة التابعة	نوع الشركة	النشاط الرئيسي	رأس المال	نسبة الملكية	العنوان	المشاريع المملوكة
الشركة الأردنية للأغذية الأمريكية	ذات مسؤولية محدودة	ادارة المطاعم	١,٠٠٠,٠٠٠	٪١٠٠	عمان - شارع المدينة المنورة مجمع مساكن كابيتال التجاري مكتب ٥١١ الطابق الخامس	يوجد ٢٤ فرع للمطاعم التالية داخل المملكة - BURGER KING FUDDRUCKERS PAPA JOHNS
الشركة النموذجية الاستثمارية لتطوير المشاريع	ذات مسؤولية محدودة	ادارة مشاريع الشركة خارج الاردن	٣٠,٠٠٠	٪١٠٠	عمان - شارع المدينة المنورة مجمع مساكن كابيتال التجاري مكتب ٥١١ الطابق الخامس	تم استعادة قطعة الأرض الاولى رقم (١٣٤٤) ند حصة واحدة دبي للسليكون وفي صدد استعادة قطعة الارض الثانية رقم (١٢١٥)

ثالثاً : -

أ. أعضاء مجلس الإدارة ونبذة تعريفية عن كل واحد منهم :

المهندس عامر خضر جميل جميل

المنصب: رئيس مجلس الإدارة اعتباراً من ٠٢ / ٠٣ / ٢٠١٤

تاريخ العضوية : ٠٢ / ٠٣ / ٢٠١٤

تاريخ الميلاد : ٠١ / ٠٥ / ١٩٦٢

الشهادات العلمية وسنة التخرج :

حاصل على شهادة بكالوريوس هندسة كهرباء من جامعة لونغ بيتش - كاليفورنيا عام ١٩٨٨

الخبرات العملية :

- ١٥ سنة خبرة في الولايات المتحدة الأمريكية كمهندس كهرباء
- خبرة في مجال فحص الأنظمة الالكترونية والمعدات في أكثر من شركة في الولايات المتحدة .
- مدير مبيعات في شركة نوشيبا .
- يمتلك شركات متعددة في مجال مقاولات البنية التحتية في منطقة الشرق الأوسط وخصوصاً في البصرة - العراق وفي مجالات عقود تصنيع وتنفيذ الكهرباء والميكانيك والمحولات الكهربائية . إضافة إلى مجال المقاولات المدنية الخاصة بهم .
- رئيس مجلس إدارة الشركة النموذجية للمطاعم المساهمة العامة اعتباراً من (٠٢ / ٠٣ / ٢٠١٤) .
- مؤسس ومدير لشركة Mobile Man ورئيس مجلس الإدارة وشريك لعدة شركات أجنبية وعربية لمدة ١١ سنة وحتى تاريخه كما يلي :-
- شركة وادي السيليكون للاستثمار والخدمات الفندقية من (٢٠١٣ لغاية الآن) شركة أردنية.
- شركة سان هوزية للاستثمار والخدمات الفندقية من (٢٠١٣ لغاية الآن) شركة أردنية.
- شركة مجموعة العامر من (٢٠١٢ ولغاية الآن) شركة أميركية.
- شركة سان فرانسيسكو للإسكان والتعمير من (٢٠١٢ ولغاية الآن) شركة أردنية.
- سور الرافدين للخدمات النفطية من (٢٠١١ ولغاية الآن) شركة عراقية.
- كاليفورنيا للمشاريع الإسكانية من (٢٠١١ ولغاية الآن) شركة أردنية.
- الشركة النابضة للتطوير العقاري من (٢٠١٠ ولغاية الآن) شركة أردنية .
- شركة الأبواب الراجعة لصناعة الأبواب والشبابيك البلاستيكية من (٢٠١٠ ولغاية الآن) شركة أردنية .
- شركة النابضة لتجارة المحركات والمضخات والتخزين من (٢٠١٠ ولغاية الآن) شركة أردنية .
- شركة البيت العامر للتطوير العقاري من (٢٠٠٩ ولغاية الآن) شركة أردنية .
- شركة قمة التقنية للتجارة والمقاولات العامة من (٢٠٠٨ ولغاية الآن) شركة عراقية .
- الشركة الأميركية لتوليد الطاقة من (٢٠٠٨ ولغاية الآن) شركة أميركية .
- الشركة التقنية الهندسية للصناعات الكهروميكانيكية من (٢٠٠٦ ولغاية الآن) شركة أردنية .
- شركة العراق العامر للمقاولات العامة من (٢٠٠٥ ولغاية الآن) شركة عراقية .
- شركة التقنيات المدنية للمقاولات العامة المحدودة من (٢٠٠٤ ولغاية الآن) شركة عراقية .

السيد / ناصر علي ناصر أبو زيد

المنصب: نائب رئيس مجلس الإدارة اعتباراً من ٢٨ / ١٠ / ٢٠١٤

تاريخ العضوية : ١٥ / ٠٩ / ٢٠١٤

تاريخ الميلاد : ٠٢ / ٠١ / ١٩٦٢

الشهادات العلمية وسنة التخرج :

دبلوم إدارة أعمال من كلية المجتمع العربي - عام ١٩٨٨

الخبرات العملية :

- نائب رئيس مجلس الادارة في الشركة النموذجية للمطاعم من (٢٠١٤ ولغاية الان)
- مكلف القيام بمهام المدير العام للشركة النموذجية للمطاعم وشركاتها التابعة من (٢٠١٥ وحتى الان)
- مستشار مالي واداري في إدارة المشاريع في شركة مجموعة العاصر من (٢٠٠٩-٢٠١٤)
- عمل في مناصب وظيفية ومراكز متعددة لدى بنك الإسكان للتجارة والتمويل من (١٩٨٨ - ٢٠٠٩) .

الدورات التدريبية :

- دورة تدريبية عن دراسات الجدوى الاقتصادية للمشاريع الصغيرة والمتوسطة - القاهرة - مصر في عام ٢٠٠٤ .
- دورة تدريبية عن سجل الاداء المتوازن من قبل ميرك للتدريب والاستشارات في عام ٢٠٠٤ .
- دورة تدريبية عن انتمان الشركات مع وكالة موديز لادارة المخاطر وادارة الخدمات في عام ٢٠٠٢ .
- دورة تدريبية عن التحليل المالي وتقييم عملاء البنوك بالتعاون مع جمعية المصرفيين الأمريكية عام ٢٠٠٢ .
- دورة تدريبية عن مشاكل القروض المتعثرة بالتعاون مع جمعية المصرفيين المربكة في عام ١٩٩٩ .

الدورات التي عقدت في مركز التدريب العربي من (١٩٩٥ - ٢٠٠٩) :

- دورة تدريبية عن رأس المال العامل وإدارة التدفقات النقدية .
- دورة تدريبية عن التحليل المالي لأغراض الائتمان .
- دورة تدريبية عن إدارة الائتمان والتحليل . وتقييم مخاطر الائتمان والديون وإعادة الهيكلة .
- دورة تدريبية عن مهارات التفاوض .
- دورة تدريبية عن خطابات الاعتماد (SC/L) .
- دورة تدريبية عن توثيق عقود الائتمان .
- دورة تدريبية عن رأس المال العامل وإدارة التدفقات النقدية .
- دورة تدريبية عن تقييم الأصول الحقيقية .
- دورة تدريبية عن تحليل إدارة الائتمان .
- دورة تدريبية عن إدارة مخاطر الائتمان .

الأستاذ المحامي / منصور محمد حسن الحوراني

المنصب: عضو مستقل اعتباراً من ١٨ / ٠٣ / ٢٠١٥

تاريخ العضوية : ٢٥ / ٠٩ / ٢٠١٤

تاريخ الميلاد : ٣١ / ٠٧ / ١٩٦٧

الشهادات العلمية وسنة التخرج :

-حاصل على شهادة بكالوريوس قانون من جامعة المنصورة عام ١٩٩٣

-حاصل على مزاولة مهنة المحاماه عام ١٩٩٦

الخبرات العملية :

- ممارسة أعمال المحاماه ومستشار قانوني لمجموعة شركات

السيد / سامر علي احمد الطيب

المنصب: ممثل عضو اعتباراً من ١٨ / ٠٣ / ٢٠١٥ ولغاية ٢٢ / ٠٧ / ٢٠١٥

تاريخ العضوية : ١٨ / ٠٣ / ٢٠١٥

تاريخ الميلاد : ٠٦ / ١١ / ١٩٧٢

الشهادات العلمية وسنة التخرج :

حاصل على شهادة البكالوريوس في المحاسبة وإدارة الأعمال من الجامعة الأردنية

الخبرات العملية :

- عمل في مجال الشؤون المالية والتدقيق لمدة تزيد عن عشرون عاما

- مراقب مالي في مجموعة شركات البيان في المملكة العربية السعودية

- مدير التدقيق الداخلي في شركة رم للصناعات المعدنية

- المدير المالي والإداري في شركة البتراء للتعليم

السيد / علاء خضر جميل الكوثر

المنصب: ممثل عضو اعتباراً من ٢٢ / ٠٧ / ٢٠١٥

تاريخ العضوية: ٢٢ / ٠٧ / ٢٠١٥

تاريخ الميلاد: ١٩ / ١٢ / ١٩٥٧

الشهادات العلمية وسنة التخرج :

- حاصل على شهادة بكالوريوس العلوم العسكرية عام ١٩٨٧.

الخبرات العملية :

- مدير علاقات لشركة CTL من (٢٠٠٤ - ولغاية الآن)
- صاحب لشركة مقاولات في العراق ولغاية الآن.
- مدير الادارة المالية لمجموعة بيت العاصر للتطوير العقاري لغاية الان.
- مدير المكتب الاقليمي في الاردن لشركة CTL ولغاية الان

السيد / خالد هائل أحمد أبو زيد

المنصب: عضو اعتباراً من ١٩ / ٠٤ / ٢٠١٥

تاريخ العضوية: ١٩ / ٠٤ / ٢٠١٥

تاريخ الميلاد: ٠٦ / ١٢ / ١٩٦٦

الشهادات العلمية وسنة التخرج :

حاصل على شهادة الثانوية العامة عام ١٩٨٢ .

الخبرات العملية :

- يعمل في القطاع الخاص حتى الان .
- عمل في المجال الإداري لدى العديد من المؤسسات الحكومية ولعدة تزيد عن ٢٩ عاماً .

أعضاء مجلس الإدارة السابق ونبذة تعريفية عن كل واحد منهم :

السيد حسام عطاالله عبد الحافظ المجالي

المنصب: نائب رئيس مجلس الإدارة - مستقيل بتاريخ ٢٨ / ١٠ / ٢٠١٤

تاريخ العضوية : ٢٠١٤ / ٠٣ / ٠٢

تاريخ الميلاد : ١٩٦١ / ٠٤ / ١٢

الشهادات العلمية وسنة التخرج :

- حاصل على شهادة البكالوريوس في الإدارة المالية عام ١٩٨٤

- حاصل على شهادة الدبلوم في العلوم المالية والمصرفية عام ٢٠٠٢

الخبرات العملية :

- مستشار العمليات المصرفية في البنك التجاري من (٢٠١٠ لغاية ٢٠١٣).
- مدير تنفيذي لمجموعة أعمال الشركات من (٢٠٠٧ لغاية ٢٠٠٩).
- مدير إقليمي لمجموعة الخدمات المصرفية للأفراد في بنك الإسكان من (٢٠٠٥ لغاية ٢٠٠٧).
- مدير فرع بنك الإسكان في منطقة الجبيلة من (٢٠٠٢ لغاية ٢٠٠٤).
- مدير مركز العمليات المحلي في قسم العمليات من (٢٠٠٠ لغاية ٢٠٠١).
- رئيس قسم مركز الأعمال للمجموعة المصرفية التجارية في بنك الإسكان من (كانون الثاني ٢٠٠٩ لغاية ايار ٢٠٠٩).
- رئيس قسم مركز أعمال الشركات عمان الشرقية والجنوبية للمجموعة المصرفية في بنك الإسكان من (كانون الأول ٢٠٠٨ لغاية كانون الثاني ٢٠٠٨).
- مدير وحدة معالجة الشبكات في قسم العمليات من (١٩٩٣ لغاية ١٩٩٩).
- عمل في مجال خدمة العملاء في الفرع الرئيسي وفروع أخرى في بنك الإسكان من (١٩٨٦ لغاية ١٩٨٩).

الندوات والمؤتمرات

- ندوات العولة للخدمات المصرفية عام ٢٠٠٧.
- استراتيجيات وخطط لتطوير العلاقات العامة عام ٢٠٠٥.
- استراتيجيات وخطط لتطوير العلاقات العامة عام ٢٠٠٤.
- إستراتيجية اتصالات تسويقية عام ٢٠٠٢.

عضويات مجالس إدارة الشركات الأخرى:

- عضو هيئة المديرين في شركة الأبواب الراجة لصناعة الأبواب والشبابيك.
- عضو هيئة المديرين في شركة كالفورينا للمشاريع الإنشائية.
- عضو هيئة المديرين في مستشفى النخيل الطبي.

الدورات التدريبية :

- | | | | |
|------------------|-----------------------------------|------------------|----------------------------|
| - إدارة التغيير | - اتخاذ القرارات | - حل المشكلات | - الخطط الإستراتيجية |
| - إدارة الأزمات | - مهارات الاتصال والعلاقات العامة | - مهارات الحاسوب | - مهارات المبيعات المصرفية |
| - تقنيات التفاوض | - مهارات التسويق المصرفي | - قانون العمل | |

المهندس اياد علي مصطفى القرم

المنصب: عضو منتدب مستقيل بتاريخ ١٤ / ٠١ / ٢٠١٥

تاريخ العضوية : ٢٠١٤ / ٠٣ / ٠٢

تاريخ الميلاد : ٢٠ / ٠١ / ١٩٧٤

الشهادات العلمية وسنة التخرج :

- حاصل على شهادة البكالوريوس في الهندسة المدنية من الجامعة الاردنية عام ١٩٩٦
- حاصل على شهادة الدكتوراه التشريفية في إدارة الأعمال الخاصة في السياحة والسفر من OXFORD COLLEGE FOR PHD IRELAND

الخبرات العملية :

- رئيس مجلس إدارة شركة التحدي للسياحة والسفر التي تعد أكبر الشركات السياحية في الأردن حاصلة على نسبة ٢٠٪ من مبيعات السوق كاملة من (١٩٩٧ ولغاية الآن) .

عضويات مجالس إدارة الشركات الأخرى:

- عضو مجلس ادارة في الشركة الشرقية (مصر) .
- عضو مجلس أمناء جامعة الزيتونة الاردنية .
- عضو مجلس ادارة وكلاء السياحة والسفر الاردنية .
- عضو في اللجنة الاردنية BSP .
- عضو مجلس ادارة في شركة دراسات وأبحاث الطيران APG .
- عضو مجلس ادارة مدارس فيلادلفيا الوطنية .
- عضو مجلس ادارة في شركة مصنع النحلة للبلوك - جده .

السيد المعتم محمد البخيت الشيباب

ممثلا عن شركة سان هوزية للاستثمار والخدمات الفندقية

المنصب: ممثل عضو مستقيل بتاريخ ٢٥ / ٠٩ / ٢٠١٤

تاريخ العضوية : ٢٠١٤ / ٠٣ / ٠٢

تاريخ الميلاد : ٠١ / ٠٢ / ١٩٦٧

الشهادات العلمية وسنة التخرج :

- حاصل على شهادة الدبلوم العالي تخصص الجيولوجيا عام ١٩٨٨ .

الخبرات العملية :

- يعمل في مجال صياغة المجوهرات والألماس من (١٩٨٨ ولغاية الآن)

المهندس وضاح يونس صادق السوقي
ممثلًا عن شركة وادي السيلكون للاستثمار والخدمات الفندقية

المنصب: ممثل عضو مستقيل بتاريخ ١٥ / ٠٩ / ٢٠١٤

تاريخ العضوية: ٢٠١٤ / ٠٣ / ٠٢

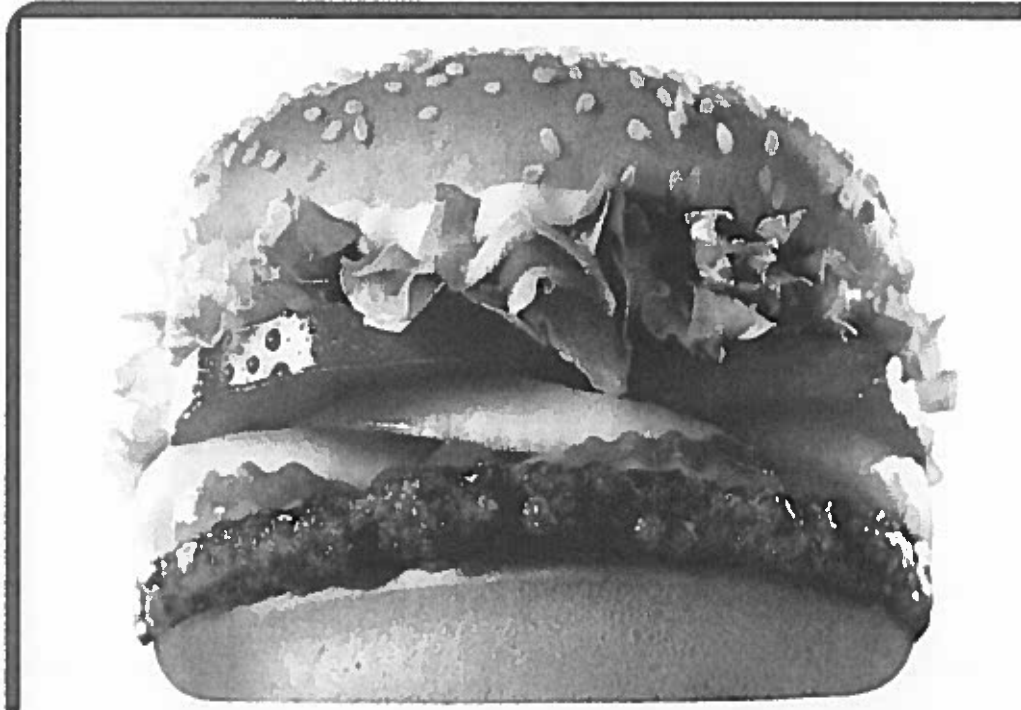
تاريخ الميلاد: ١٩٤٩ / ٠٣ / ١٩

الشهادات العلمية وسنة التخرج :

حاصل على شهادة الماجستير في الهندسة المعمارية عام ١٩٧٦.

الخبرات العملية :

- عضو مجلس إدارة في الشركة النموذجية للمطاعم من (٢٠١٤ ولغاية الآن).
- صاحب ومدير مكتب استشاري هندسي من (٢٠٠٨ ولغاية الآن).
- عضو مجلس إدارة في شركة وادي الشتا من (٢٠٠٨ ولغاية الآن).
- عضو مجلس إدارة في معهد الشرق الأوسط من (٢٠٠٨ ولغاية الآن).



ب. أسماء ورتب أشخاص الإدارة العليا للشركة الأم ونبذة تعريفية عن كل واحد منهم .

السيد عبد الكريم جعفر عبد الكريم الزعبي

المنصب: المدير العام مستقيل بتاريخ ١٤ / ٠٩ / ٢٠١٤

تاريخ التعيين: ٢٢ / ١٠ / ٢٠٠٨

تاريخ الميلاد: ٠٦ / ٠٩ / ١٩٦٧

الشهادات العلمية وسنة التخرج :

حاصل على شهادة بكالوريوس في إدارة الأعمال من جامعه أوكلاهوما في الولايات المتحدة عام ١٩٨٧

الخبرات العملية :

مدير عام الشركة النموذجية للمطاعم من (٢٠٠٨ - لغاية ٢٠١٤) .

مدير عام شركة ترانسمد الأردن (١٩٩٦-٢٠٠٤) .

مدير مبيعات لشركة بروكتر& جامبل الملكة العربية السعودية (١٩٨٩-١٩٩٦)

القائم بأعمال المدير العام للشركة الأم المهندس عامر خضر جميل جميل اعتباراً من (٢٨ / ١٠ / ٢٠١٤)

وحتى تاريخ (١٧ / ٠٣ / ٢٠١٥) بعدها تم تكليف السيد ناصر ابو زيد نائب رئيس مجلس الإدارة القيام

بأعمال ومهام المدير العام للشركة النموذجية للمطاعم م.ع والشركات التابعة لها اعتباراً من

(٢٦ / ٠٤ / ٢٠١٥) ولغاية الآن .

السيد محمد مصباح محمد القرم

المنصب: المدير المالي والإداري التنفيذي - مستقيل بتاريخ ٠١ / ٠٤ / ٢٠١٥

تاريخ التعيين: ١٨ / ٠٢ / ٢٠١٤

تاريخ الميلاد: ١٠ / ٠٨ / ١٩٧٦

الشهادات العلمية وسنة التخرج :

- حاصل على شهادة البكالوريوس في إدارة الأعمال عام ١٩٩٤

- حاصل على شهادة المحاسب القانوني CPA من الولايات المتحدة الأمريكية عام ٢٠٠٧

الخبرات العملية :

- مدير مالي وإداري تنفيذي في الشركة النموذجية للمطاعم من (٢٠١٤ ولغاية ٢٠١٥) .

- مدير مالي تنفيذي في شركة الراجحي للتطوير من (٢٠١١ ولغاية ٢٠١٤) .

- مدير تدقيق رئيسي في PWC من (٢٠٠٩ ولغاية ٢٠١١)

- مدير تدقيق حسابات في ارنست ويونغ من (٢٠٠٠ ولغاية ٢٠٠٩) .

- ضابط الموارد البشرية من (١٩٩٨ ولغاية ٢٠٠٠)

الدورات التدريبية :

- دورة إعداد التقارير والمحاضر

- دورة إدارة الوقت

- دورة الخدمات المصرفية

- محاضر في العديد من الدورات حول إعداد التقرير والمحاضر

السيدة شرين مصطفى صالح التوم**المنصب: أمين سر مجلس الإدارة - مسؤولة قسم المساهمين****تاريخ التعيين : ٢٠٠٨ / ٠٢ / ٠٩****تاريخ الميلاد : ١٩٨١ / ٠٥ / ١٢****الشهادات العلمية وسنة التخرج :**

حاصل على شهادة الدبلوم في العلوم المالية والمصرفية من جامعة البلقاء التطبيقية - كلية عمان الجامعية عام ٢٠٠١

الخبرات العملية :

- أمين سر مجلس الإدارة في الشركة النموذجية للمطاعم م.ع.م من (٢٠١٤ ولغاية الان)
- مسؤولة قسم المساهمين في الشركة النموذجية للمطاعم م.ع.م من(٢٠٠٨ ولغاية الان)
- مسؤولة قسم المساهمين في الشركة العالمية للصناعات الكيماوية م.ع.م من(٢٠٠١ ولغاية ٢٠٠٨)
- مسؤولة قسم شؤون الموظفين في الشركة العالمية للصناعات الكيماوية م.ع.م من(٢٠٠١ ولغاية ٢٠٠٨)

ج. أسماء ورتب أشخاص الإدارة العليا للشركة التابعة ونبذة تعريفية عن كل واحد منهم .

السيد يوسف كامل يوسف البرق**المنصب: المدير العام مستقيل بتاريخ ٢٠١٥ / ٠٥ / ٠١****تاريخ التعيين : ٢٠١٥ / ٠١ / ٠١****تاريخ الميلاد : ١٩٧٢ / ٠٥ / ٢٦****الشهادات العلمية وسنة التخرج :**

حاصل على بكالوريوس اقتصاد من الجامعة الأمريكية في لندن عام ١٩٩٤

الخبرات العملية :

- مدير عام الشركة الأردنية للأغذية الأمريكية من(٢٠١٥ و لغاية ١ / ٥ / ٢٠١٥).
- مستشار امني وجناري لبعض وحدات الجيش المصري من (٢٠١٢-٢٠١٤).
- مدير عام لشركة ونائب مدير عام أول لشركتين قابضتين في ابوظبي من (٢٠٠٩-٢٠١٢).
- مدير عام لشركة التنمية للتمويل المحدودة من (١٩٩٥-٢٠٠٩).

السيد راشد صالح راشد الزيود

المنصب: مدير إدارة تكنولوجيا المعلومات

تاريخ التعيين : ٣١ / ٠٨ / ٢٠١٤

تاريخ الميلاد : ١٦ / ٠٤ / ١٩٨١

الشهادات العلمية وسنة التخرج :

- حاصل على شهادة البكالوريوس في علم الحاسوب عام ٢٠٠٢ .
- حاصل على شهادة ادارة المشاريع PMP من الولايات المتحدة الامريكية عام ٢٠٠٧ .
- حاصل على شهادة ادارة البنية التحتية لتكنولوجيا المعلومات ITLL من هولندا عام ٢٠٠٨ .
- حاصل على شهادة الشبكات الحاسب الالي سيسكو CCNA

الخبرات العملية :

- مدير إدارة تكنولوجيا المعلومات في الشركة الأردنية للأغذية الأمريكية من (٢٠١٤ ولغاية الآن) .
- مدير إدارة مشاريع الانظمة الادارية والمالية (ERP) في شركة التطبيقي لخدمات الحاسوب من (٢٠٠٨ و لغاية ٢٠١٤) .
- مستشار التعليم الإلكتروني في شركة دلف لتقنية المعلومات وشركة تانا للتعليم الإلكتروني من (٢٠٠٧ ولغاية ٢٠٠٨) .
- مسؤول ومنسق مشاريع التعليم الإلكتروني في مجموعة العبيكان رفرديب للتعليم الإلكتروني من (٢٠٠٦ ولغاية ٢٠٠٧) .
- مبرمج انظمة ادارية ومالية في شركة القمر لتكنولوجيا المعلومات من (٢٠٠٢ ولغاية ٢٠٠٦)

السيد محمد مصطفى المرادوه

المنصب: مساعد المدير المالي

تاريخ التعيين : ٠١ / ١٢ / ٢٠٠٨

تاريخ الميلاد : ٠٢ / ٠٧ / ١٩٦٨

الشهادات العلمية وسنة التخرج :

- حاصل على شهادة البكالوريوس في المحاسبة عام ٢٠٠١ .
- حاصل على شهادة الدبلوم في المحاسبة من الكلية الوطنية عام ١٩٨٩ .

الخبرات العملية :

- عمل مساعد مدير مالي في الشركة الأردنية للأغذية الأمريكية من (٢٠٠٨- ولغاية الان).
- عمل في شركة ارام و هاكوب رئيس قسم الحسابات من (٢٠٠٤ ولغاية ٢٠٠٨) .

السيد نادر علي سعدات ابو قضاة

المنصب: مدير تشغيل برجر كنج

تاريخ التعيين: ٢٠٠٤ / ١٢ / ٠٤

تاريخ الميلاد: ١٩٧٣ / ٧ / ١٠

الشهادات العلمية وسنة التخرج :

- حاصل على شهادة بكالوريوس إدارة اعمال عام ١٩٩٦ .

الخبرات العملية :

- عمل في سلسلة مطاعم برجر كنج العالمية - الأردن من (٢٠٠٤ ولغاية الآن) .
- عمل في برجر كنج السعودية (٢٠٠٣ ولغاية ٢٠٠٤) .
- عمل في ماكدونالدز الأردن (١٩٩٦ ولغاية ٢٠٠٣) .

السيد محمود نصر سعيد صالح

المنصب: مدير تشغيل لمطاعم بابا جونز ومطعم فدركرز (مستقيل بعام ٢٠١٥)

تاريخ التعيين: ٢٠٠٧ / ٠٧ / ٢٨

تاريخ الميلاد: ١٩٨٥ / ٠١ / ١٩

الشهادات العلمية وسنة التخرج :

- حاصل على شهادة الدبلوم في ادارة الاعمال عام ٢٠٠٦

الخبرات العملية :

- مدير تشغيل مطاعم بابا جونز ومطعم فدركرز من (٢٠١٤ ولغاية ٢٠١٥)
- مدير منطقة ومدير تدريب من (٢٠١٢ ولغاية ٢٠١٤)
- مدير مطعم بابا جونز من (٢٠١٠ ولغاية ٢٠١٢)
- مساعد مدير مطعم من (٢٠٠٧ ولغاية ٢٠١٠)
- مساعد مدير مطعم بيتزا هت من (٢٠٠٢ ولغاية ٢٠٠٦)

السيدة فادية محمود سليمان الزقايبية

المنصب: مدير مشتريات

تاريخ التعيين: ٢٠٠٩ / ١١ / ١٢

تاريخ الميلاد: ١٩٧٢ / ٠٤ / ٢٥

الشهادات العلمية وسنة التخرج :

حاصلة على شهادة البكالوريوس هندسة زراعية من الجامعة الأردنية عام ١٩٩٥

الخبرات العملية :

- خبرة ١٢ سنة في مجال التخليص والملاحة والشحن البحري - مساعد مدير شحن بحري ، في شركة سبي إم إيه للخطوط الملاحية الفرنسية

- خبرة ٣ سنوات في الشركة الاردنية للأغذية الأمريكية في إدارة التشغيل

رابعاً :-

أسماء كبار مالكي الأسهم وعدد الأسهم المملوكة لكل منهم والتي تساوي أو تزيد عن ٥٪ من عدد الأوراق المالية المصدرة:

الرقم	الاسم	عدد الاسهم كما في ٢٠١٤ / ١٢ / ٣١	النسبة %	عدد الاسهم كما في ٢٠١٣ / ١٢ / ٣١	النسبة %
١	شركة سان هوزية للاستثمار والخدمات الفندقية	٦,٩٧٠,٠٠٠	% ٢٧,٨٨	٦,٩٧٠,٠٠٠	% ٢٧,٨٨
٢	شركة وادي السيلكون للاستثمار والخدمات الفندقية	٥,١٢١,٧٥١	% ٢٠,٤٩	-	-
٣	عامر خضر جميل جميل	٢,٤٦٠,٦٧٩	% ٩,٨٤	-	-
٤	شركة صندوق جلوبل ابورتستك فاندو تو	-	-	٣٠,٠٠٠	% ٠,١٢
٥	شركة جيمبال القابضة	-	-	٥,١٢١,٧٥١	% ٢٠,٤٨٧
٦	دانيه خالد عبد الكريم الدحل	-	-	٣,١٥٨,٨٥٩	% ١٢,٦٣٥
	المجموع	١٥,٢٨٠,٦١٠	% ٦١,١٢	١٥,٢٨٠,٦١٠	% ٦١,١٢

خامساً :-

الوضع التنافسي للشركة .

كان التحدي الأكبر لنا ومنذ استلامنا إدارة الشركة رغم كل التحديات الصعبة وبزمن قياسي تحقيق الجازات نفتخر بها وذلك من خلال بذل الجهود من الإدارة وجميع العاملين في الشركة لتطويرها والإرتقاء بها لتصبح شركة منافسة على كافة المستويات .

سادساً :-

درجة الاعتماد على موردين محددين أو عملاء رئيسيين محليا وخارجيا.

لا يوجد اعتماد على موردين محددين أو عملاء رئيسيين محليا و خارجيا يشكلون ١٠٪ فأكثر من إجمالي المشتريات و/أو المبيعات.

سابعاً :-

الحماية الحكومية أو الامتيازات التي تتمتع بها الشركة أو أي من منتجاتها بموجب القوانين والأنظمة أو غيرها.

أ- لا يوجد أي حماية حكومية أو امتيازات تتمتع بها الشركة أو أي منتجاتها بموجب القوانين والأنظمة أو غيرها.

ب- لا يوجد أي براءات اختراع أو حقوق امتياز حصلت الشركة عليها.

ثامناً :-

القرارات الصادرة عن الحكومة أو المنظمات الدولية أو غيرها التي لها أثر مادي على عمل الشركة أو منتجاتها أو قدرتها التنافسية.

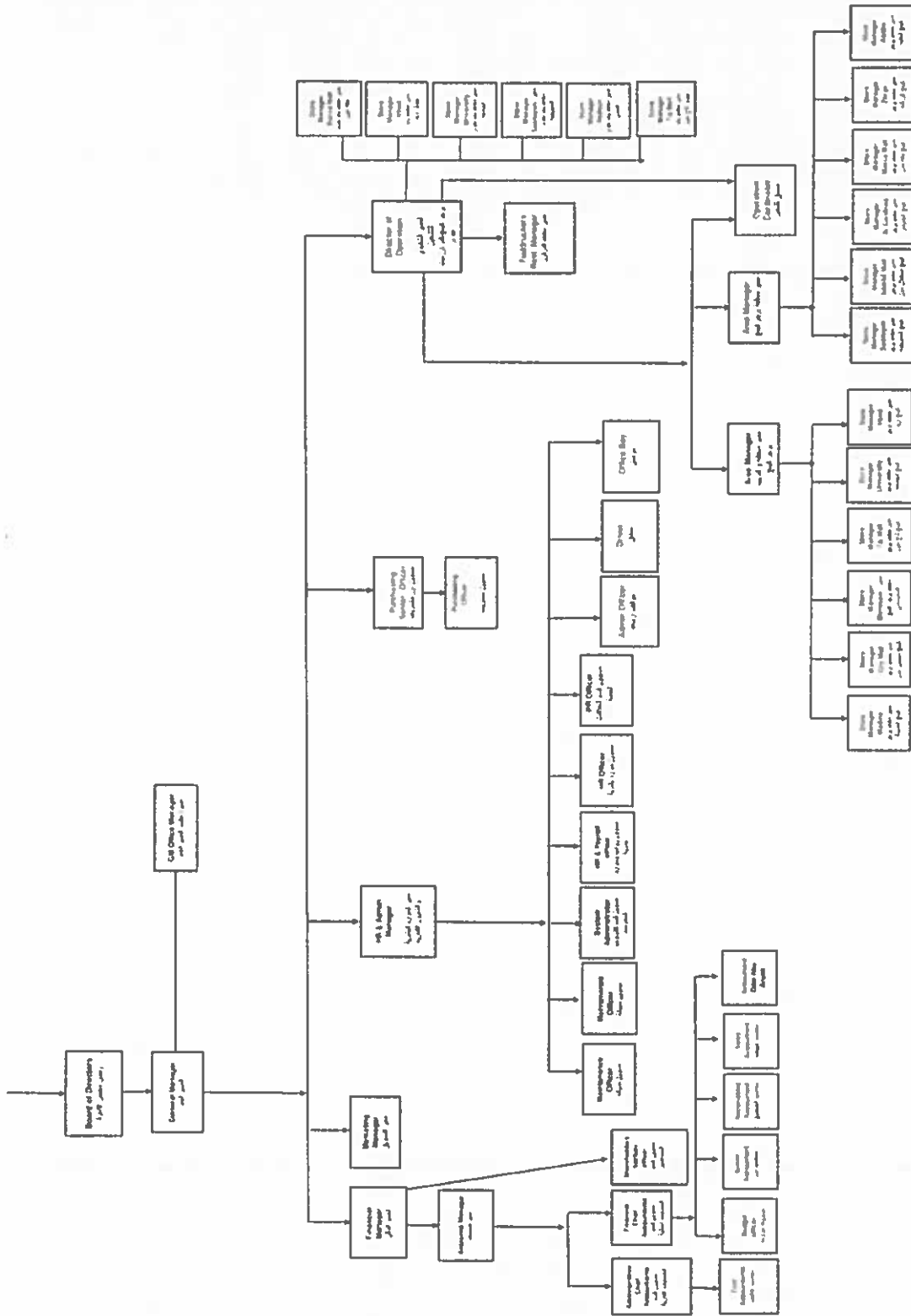
لا يوجد أي قرارات صادرة عن الحكومة أو المنظمات الدولية أو غيرها لها أثر مادي على عمل الشركة أو منتجاتها أو قدرتها التنافسية.

- تطبيق الشركة معايير الجودة الدولية التالية :-

- ١ - معيار الجودة حسب مواصفات ومقاييس شركة بيرغر كنج العالمية حصلت عليه منذ التأسيس عام ١٩٩٩ .
- ٢ - معيار الخدمة حسب مواصفات ومقاييس شركة بيرغر كنج العالمية حصلت عليه منذ التأسيس عام ١٩٩٩ .
- ٣ - معيار النظافة حسب مواصفات ومقاييس شركة بيرغر كنج حصلت عليه منذ التأسيس عام ١٩٩٩ .



تاسعا :-
أ. الهيكل التنظيمي للشركة :



ب. عدد موظفي الشركة وفئات مؤهلاتهم .

جدول فئات مؤهلات موظفي الشركة والشركات التابعة لها .

الشركة النموذجية الاستثمارية لتطوير المشاريع وعدد الموظفين	الشركة الأردنية للأغذية الأمريكية وعدد الموظفين	عدد موظفي الشركة النموذجية للمطاعم	المؤهل العلمي
..	٣	-	ماجستير
..	٣٧	١	بكالوريوس
..	٤	١	دبلوم
..	٢٧٧	-	ثانوية عامة
..	٣٢١	٢	إجمالي عدد الموظفين

- تدار أعمال الشركة التابعة النموذجية الاستثمارية لتطوير المشاريع من قبل موظفي الشركة الأم الشركة النموذجية للمطاعم.

ج. برامج التأهيل والتدريب لموظفي الشركة .

- يعتبر التدريب من الوسائل الأساسية التي يتم من خلالها زيادة كفاءات ومهارات الموظفين العاملين والتي تهدف بشكل أساسي إلى بناء بيئة عمل صحية وملائمة ومنتجة .
- حيث تم اعداد البرامج التدريبية المطلوبه بناءا على مايلي :-
- ١- البرامج التدريبية المطلوبة من قبل صاحب الامتياز.
 - ٢- وتوصيات المدراء المباشرين والخطط التدريبية.
 - ٣- تدريب كامل الموظفين المعنيين في الفروع على :
(سلامة الطعام،الامن والسلامة،التعامل مع مواد التعقيم والتنظيف بجزر).
 - ٤- يتم عمل دورات تدريبية متقدمة لمدراء الفروع والمساعدين تشمل اساسيات الادارة (الاتصال،التفويض . والقيادة) في العمل.
 - ٥- يتم عمل دورات متقدمة أون لاین تشمل سلامة الطعام والإدارة المتقدمة .

عاشرا :-

المخاطر التي تتعرض لها الشركة .

جاءت وبمحمد الله الشركة المخاطر التي كانت تواجهها مقارنة مع الأعوام السابقة ونظرا للارمة الاقتصادية السائدة على الصعيد العالمي والمحلي فان الشركة تتأثر بشكل غير مباشر من هذه الأزمة ولكننا جزءا لا يتجزأ من الاقتصاد الأردني

حادي عشر :-

الانجازات التي حققتها الشركة خلال العام ٢٠١٤ .

تم افتتاح فرع جديد لمطعم بابا جونز في منطقة الزرقاء الجديدة .

ثاني عشر :-

الأثر المالي لعمليات ذات طبيعة غير متكررة حدثت خلال السنة المالية ولا تدخل ضمن نشاط الشركة الرئيسي .

لا يوجد أي أثر مالي لعمليات ذات طبيعة غير متكررة حدثت خلال السنة المالية ولا تدخل ضمن نشاط الشركة الرئيسي.

ثالث عشر :-

السلسلة الزمنية للأرباح أو الخسائر المحققة والأرباح الموزعة وصافي حقوق المساهمين وأسعار الأوراق المالية وذلك لمدة لا تقل عن خمس سنوات أو منذ تأسيس الشركة أيهما أقل.

السنوات	٢٠١٤	٢٠١٣	٢٠١٢	٢٠١١	٢٠١٠	٢٠٠٩	٢٠٠٨
(الخسائر المحققة)	(١,٤٦٨,٤٩٩)	(٣,٣٩٠,٢٤٥)	(٨,٠٣٢,١٧٤)	(٢,١٦٠,٤٨٧)	(٢,٦٨,٥٥٨)	(٨٢٦,٩٣١)	(١,٤٣٦,٦٢٢)
الأرباح الموزعة بعد الضريبة	لا يوجد	لا يوجد	لا يوجد	لا يوجد	لا يوجد	لا يوجد	لا يوجد
صافي حقوق المساهمين	٨,٥٣٢,٧٨٤	١٠,٠٠١,٢٨٣	١٣,٣٩١,٥٢٣	٢١,٤٢٣,٦٩٧	٢٣,٥٨٤,١٨٤	٢٣,٨٥٢,٧٤٢	٢٤,٦٧٩,٦٧٣
أسعار الأوراق المالية **	٠,١٦	٠,١٦	٠,٢١	٠,٣٧	٠,٤٣	٠,٥٠	٠,٦٨

رابع عشر :-

تحليل المركز المالي للشركة ونتائج أعمالها خلال السنة المالية .

الرقم	النسب المالية	٢٠١٤	٢٠١٣
١	هامش مجمل الربح	٪١٧	٪٥,٤٧
٢	معدل العائد على حقوق المساهمين	٪١٤ -	٪١٣,٦ -
٣	نسبة التداول	٪٢٦	٪١٧
٤	نسبة النقدية	٪٠,٠٢	٪٠,٠٧
٥	معدل العائد على إجمالي الأصول	٪٠,٠٧	٪١٧,٩٥ -
٦	نسبة السداد السريع	٪١٤	٪١٧
٧	هامش صافي الربح	٪٢٠	٪٤٩ -

خامس عشر :-

التطورات المستقبلية الهامة والخطة المستقبلية للشركة لعام ٢٠١٥ وتوقعات مجلس الإدارة .

عملنا نجد لوضع خطة علمية اقتصادية مدروسة للتوسع والانشار في كافة أنحاء المملكة لفتح فروع جديدة خصوصاً وانه مطلوب من الشركة فتح فروع إضافية وكمايلي :-

- فتح فرع لمطعم برجر كنج وبابا جونز داخل حرم الجامعة الأردنية.
- فتح فرع لمطعم بابا جونز في منطقة الدوار السادس.
- علما اننا قمنا بافتتاح فرع جديد لمطعم بابا جونز في منطقة الزرقاء الجديدة.
- تأسيس شركة تابعة للشركة النموذجية للمطاعم مملوكة بالكامل ٪١٠٠ في دولة الامارات العربية المتحدة
- تم استرجاع قطعتي الارض من الشركة الخليجية للاستثمارات العامة والحصول على حق منفعه لمدة ٩٩ عاما جاري استكمال اجراءات استعادة قطعة الارض الثانية .

سادس عشر:-

مقدار أتعاب التدقيق للشركة والشركات التابعة ومقدار أي أتعاب عن خدمات تلقاها المدقق و/أو مستحقة له .

اسم الشركة	اسم المدقق	اتعاب التدقيق بالدينار
الشركة النموذجية للمطاعم (الأم)	القواسمي وشركاه	٧,٥٠٠
الشركة الأردنية للأغذية الأمريكية (تابعة)	القواسمي وشركاه	٨,٥٠٠
الشركة النموذجية لتطوير المشاريع (تابعة)	القواسمي وشركاه	١,٥٠٠
أتعاب اضافية للشركات الثلاثة	القواسمي وشركاه	٧,٠٠٠
مجموع الأتعاب		٢٤,٥٠٠



سابع عشر :-

أ. عدد الأوراق المالية المملوكة من قبل أعضاء مجلس الإدارة.

الرقم	الاسم	المنصب	الجنسية	عدد الأسهم كما في ٣١ كانون الأول ٢٠١٤	عدد الأسهم كما في ٣١ كانون الأول ٢٠١٣
١	المهندس عامر خضر جميل جميل	رئيس مجلس الإدارة	العراقية	٢,٤٦٠,٦٧٩	-
٢	شركة وادي السيلكون للاستثمار والخدمات الفندقية ويمثلها	عضو	الأردنية	٥,١٢١,٧٥١	-
	السيد ناصر علي ناصر أبو زيد	نائب رئيس مجلس الإدارة	الأردنية	١٠٠,٠٠٠	-
٣	شركة سان هوزية للاستثمار والخدمات الفندقية ويمثلها	عضو	الأردنية	٦,٩٧٠,٠٠٠	٦,٩٧٠,٠٠٠
	الاستاذ منصور محمد حسن الحوراني	ممثل	الأردنية	-	-
٤	المهندس اياد علي مصطفى القرم	عضو	الأردنية	١,٠٠٠,٠٠٠	-
٥	السيد حسام عطالله عبد الحافظ المجالي	عضو	الأردنية	٣٣٩,٠٠٠	-

لا يوجد شركات مسيطر عليها من قبل أعضاء مجلس الإدارة و أقاربهم.



ب. عدد الأوراق المالية المملوكة من قبل أشخاص الإدارة العليا التنفيذية في الشركة الأم :

يظهر الجدول التالي مساهمات الإدارة العليا ذوي السلطة التنفيذية

الرقم	الاسم	المنصب	الجنسية	عدد الأسهم كما في ٣١ كانون الأول ٢٠١٤	عدد الأسهم كما في ٣١ كانون الأول ٢٠١٣
١	عبد الكريم جعفر عبد الكريم الزعبي	المدير العام	الأردنية	-	-
٢	محمد مصباح محمد القرم	المدير المالي	الأردنية	-	-
٣	شربين مصطفى التوم	مسؤول المساهمين	الأردنية	-	-

لا يوجد شركات مسيطر عليها من قبل أشخاص الإدارة العليا التنفيذية للشركة الأم .

ب / ١ : عدد الأوراق المالية المملوكة من قبل أشخاص الإدارة العليا التنفيذية في الشركة التابعة

الرقم	الاسم	المنصب	الجنسية	عدد الأسهم كما في ٣١ كانون الأول ٢٠١٤	عدد الأسهم كما في ٣١ كانون الأول ٢٠١٣
١	يوسف كامل يوسف البرق	المدير العام	الأردنية	-	-
٢	راشد صالح راشد الزيود	مدير إدارة تكنولوجيا المعلومات	الأردنية	-	-
٣	محمد موسى مصطفى المرادوه	مساعد المدير المالي	الأردنية	-	-
٤	نادر علي أبو قضاة	مدير تشغيل برجر كنج	الأردنية	-	-
٥	محمود نصر سعيد صالح	مدير تشغيل بابا جونز	الأردنية	-	-
٦	فادية سليمان محمود الزقاية	مديرة المشتريات	الأردنية	-	-

لا يوجد شركات مسيطر عليها من قبل أشخاص الإدارة العليا التنفيذية للشركة التابعة .

ج. عدد الأوراق المالية المملوكة لأقارب أعضاء مجلس الإدارة وأقارب أشخاص الإدارة العليا التنفيذية

لا يوجد أوراق مالية مملوكة لأقارب أعضاء مجلس الإدارة وأقارب أشخاص الإدارة العليا التنفيذية .
لا يوجد شركات مسيطرة عليها من قبل أقارب أشخاص الإدارة العليا وأقارب أعضاء مجلس الإدارة .

ثامن عشر :-

أ. المزايا والمكافآت التي يتمتع بها كل من رئيس وأعضاء مجلس الإدارة.

الرقم	الاسم	المنصب	الرواتب السنوية الاجمالية	بدل التنقلات السنوية	المكافآت السنوية	نفقات السفر السنوية وبدل المياومات	الاجمالي المزايا السنوية
١	م. عامر خضر جميل جميل	رئيس مجلس الاداره	-	-	-	-	-
٢	السيد ناصر علي ناصر أبو زيد	نائب رئيس مجلس الإدارة	-	-	-	-	-
٣	الاستاذ منصور محمد حسن الحوراني	ممثل	-	-	-	-	-
٤	م. اياد علي مصطفى القرم	عضو	-	-	-	-	-
٥	السيد حسام عطالله عبد الحافظ المجالي	عضو	-	-	-	-	-
	المجموع	-	-	-	-	-	-

ب. المزايا والمكافآت التي يتمتع بها أشخاص الإدارة العليا التنفيذية للشركة الأم .

الرقم	الاسم	المناصب	الرواتب السنوية الاجمالية	بدل التنقلات السنوية	المكافآت السنوية	نفقات السفر السنوية	الاجمالي المزايا السنوية
١	عبد الكريم جعفر عبد الكريم الزعبي	المدير العام	٨٧,٧١١	-	-	-	٨٧,٧١١
٢	محمد مصباح محمد القرم	المدير المالي	٣٠٥٢٢	-	-	-	٣٠٥٢٢
	المجموع		١١٨٢٣٣	-	-	-	١١٨٢٣٣

تاسع عشر: -

التبرعات والمنح التي دفعتها الشركة خلال عام ٢٠١٤ .

- تم تقديم دعم نقدي بمبلغ (٢٠٠٠) دينار لنادي شباب الأردن الرياضي .
- تمت المشاركة في مشروع اعمار غزة بتقديم دعم مالي نقدي بمبلغ (١٠.٠٠٠) دينار.

عشرون:-

العقود و المشاريع والارتباطات التي عقدتها الشركة المصدرة مع الشركات التابعة أو الشقيقة أو الحليفة أو رئيس مجلس الإدارة أو أعضاء المجلس أو المدير العام أو أي موظف في الشركة أو أقاربهم .

لا يوجد أية عقود أو مشاريع أو ارتباطات عقدتها الشركة المصدرة مع الشركات التابعة أو الشقيقة أو الحليفة أو رئيس مجلس الإدارة أو أعضاء المجلس أو المدير العام أو أي موظف في الشركة أو أقاربهم .

واحد وعشرون:-

أ. مساهمة الشركة في حماية البيئة .

لا يوجد مساهمة للشركة في حماية البيئة .

ب. مساهمة الشركة في خدمة المجتمع المحلي

إن الفريق الذي يخدم المجتمع المحلي يتكون من الشباب والشباب الموهوبين والموجودين في مناطق عملياتنا. واليهوم يعزى النجاح في هذا المجال. أننا على يقين بان تطوير قدرات وأفاق الأفراد الموجودين والمقيمين في هذه المجتمعات يشكل نقطة الأساس لمسؤوليتنا الاجتماعية إذ قامت الشركة في عام ٢٠١٣ بتدريب طلاب مدارس التدريب المهني في مطاعم الشركة بجميع أقسامها.

تطبيق قواعد حوكمة الشركات المساهمة العامة

تقوم الشركة النموذجية للمطاعم بتطبيق قواعد الحوكمة الإلزامية العامة والأمرة وذلك من خلال الامتثال لقانون هيئة الأوراق المالية وقانون الشركات الأردني . وإضافة إلى تطبيق اغلب القواعد الإرشادية باستثناء البعض منها بسبب حدائته او عدم إدراجه ضمن القوانين والتعليمات وهي :

الباب الثاني :مجلس إدارة الشركة -

هذه القاعدة غير مطبقة لان أعضاء مجلس الإدارة لا يتم انتخابهم وفق التصويت التراكمي وذلك حسب قواعد وأحكام قانون الشركات الأردني

القاعدة رقم (١)

الباب الثاني - الفصل الأول : مهام ومسؤوليات مجلس الإدارة -

هذه القاعدة غير مطبقة لان الشركة تقوم بالإفصاح عن البيانات المالية حسب قانون الشركات الأردني.

القاعدة رقم (٦)

هذه القاعدة غير مطبقة لان وضع إجراءات عمل خطية لتطبيق قواعد الحوكمة في الشركة يخلق متطلبات جديدة, علما بأنه يوجد أنظمة وتعليمات تحكم عمل الشركة .

القاعدة رقم (١٧)

الباب الثاني -الفصل الثاني :اللجان التي يشكلها مجلس الإدارة

هذه القاعدة غير مطبقة لان اللجنة التنفيذية المنبثقة عن مجلس الإدارة تقوم بمساعدة المجلس في كافة الأمور المتعلقة بالمكافآت والمزايا والرواتب وكذلك تحديد احتياجات الشركة من الكفاءات .

القاعدة رقم (١/ب)

الباب الثالث:-اجتماع الهيئة العامة

هذه القاعدة غير مطبقة حيث انه يتم إتباع تعليمات قانون الشركات الأردني فيما يتعلق بتوجيه دعوات الهيئة العامة لكل مساهم قبل (١٤) يوم من موعد الاجتماع .

القاعدة رقم (٣)

هذه القاعدة غير مطبقة حيث انه يتم إتباع تعليمات قانون الشركات الأردني فيما يتعلق بالإعلان عن موعد ومكان انعقاد اجتماع الهيئة العامة في الصحف .

القاعدة رقم (٦)

الباب الرابع - الفصل الأول:حقوق المساهمين

هذه القاعدة غير مطبقة وذلك لأنها تتعارض مع قانون الشركات الأردني حيث ينص القانون على أن يحصل المساهم على الأرباح السنوية للشركة خلال (٤٥) يوم وليس (٣٠) يوم

القاعدة رقم (٦)


اثنان وعشرون. إقرارات مجلس الإدارة

١. يقر مجلس إدارة الشركة بعدم وجود أي أمور جوهرية قد تؤثر على استمرارية الشركة خلال السنة المالية القادمة.
٢. يقر مجلس الإدارة بمسؤوليته عن إعداد البيانات المالية وتوفير نظام رقابة فعال في الشركة :

السادة أعضاء مجلس الإدارة

نائب رئيس المجلس
السيد ناصر علي ناصر ابو زيد

رئيس مجلس الإدارة
م. عامر خضر جميل جميل



عضو

السيد خالد هايل ابو زيد

عضو

السيد علاء خضر جميل الكوثر

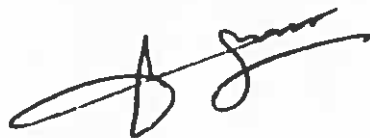
عضو

الأستاذ منصور محمد حسن الحوراني

٣ - نقر نحن الموقعين أدناه بصحة ودقة واكتمال المعلومات والبيانات الواردة في التقرير السنوي لعام ٢٠١٤

المدير المالي التنفيذي

محمد مصباح القرم



المدير العام / المكلف

م. عامر خضر جميل جميل



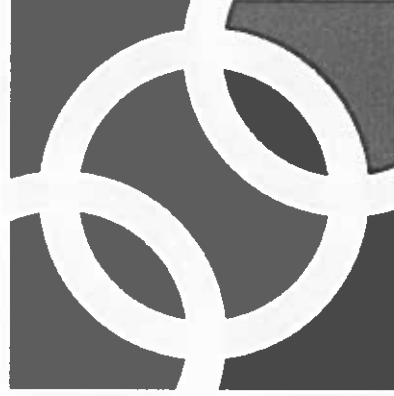
رئيس مجلس الإدارة

م. عامر خضر جميل جميل



البيانات المالية الموحدة
للسنة المنتهية في ٣١ كانون الأول ٢٠١٤
مع تقرير مدقق الحسابات المستقل

الشركة النموذجية للمطاعم
(شركة مساهمة عامة)
وشركاتها التابعة (المجموعة)
عمان - المملكة الأردنية الهاشمية
التقرير السنوي لعام ٢٠١٤



الشركة النموذجية للمطاعم
(شركة مساهمة عامة)
وشركاتها التابعة (المجموعة)
عمان - المملكة الأردنية الهاشمية

البيانات المالية الموحدة
للسنة المنتهية في ٣١ كانون الأول ٢٠١٤
مع تقرير مدقق الحسابات المستقل

البيانات المالية الموحدة
للسنة المنتهية في ٣١ كانون الأول ٢٠١٤
مع تقرير مدقق الحسابات المستقل

الشركة النموذجية للمطاعم
(شركة مساهمة عامة)
وشركاتها التابعة (المجموعة)
عمان - المملكة الأردنية الهاشمية
التقرير السنوي لعام ٢٠١٤

الصفحة	المحتويات
٣ - ١	تقرير مدقق الحسابات المستقل حول البيانات المالية الموحدة
٣	بيان المركز المالي الموحد
٤	بيان الربح أو الخسارة و الدخل الشامل الآخر الموحد
٥	بيان التغيرات في حقوق المساهمين الموحد
٦	بيان التدفقات النقدية الموحد
٣٦ - ٧	إيضاحات حول البيانات المالية الموحدة

البيانات المالية الموحدة
للسنة المنتهية في ٣١ كانون الأول ٢٠١٤
مع تقرير مدقق الحسابات المستقل

هاتف 0700-565 (6) 962 +
فاكس 8598-568 (6) 962 +
ص.ب. 930071 عمان 11193
الموقع الإلكتروني www.kpmg.com

الشركة النموذجية للمطاعم
(شركة مساهمة عامة)
وشركاتها التابعة (المجموعة)
عمان - المملكة الأردنية الهاشمية
التقرير السنوي لعام ٢٠١٤



شركة القواسمي وشركاه
عمان- الأردن

تقرير مدقق الحسابات المستقل حول البيانات المالية الموحدة

السادة الهيئة العامة المحترمين
للشركة النموذجية للمطاعم
(شركة مساهمة عامة)
عمان - المملكة الأردنية الهاشمية

قمنا بتدقيق البيانات المالية الموحدة المرفقة للشركة النموذجية للمطاعم - شركة مساهمة عامة - ("الشركة") وشركاتها التابعة (بشأن اليهم مجتمعين "المجموعة") والتي تتكون من بيان المركز المالي الموحد كما في 31 كانون الأول 2014 وكل من بيانات الربح أو الخسارة والدخل الشامل الأخر والتغيرات في حقوق المساهمين والتدفقات النقدية الموحدة للسنة المنتهية في ذلك التاريخ، وملخص للسياسات المحاسبية الهامة وإيضاحات تفسيرية أخرى.

مسؤولية الإدارة عن البيانات المالية الموحدة

إن الإدارة مسؤولة عن إعداد هذه البيانات المالية الموحدة وعرضها بصورة عادلة وفقاً للمعايير الدولية للتقارير المالية وعن إعداد نظام رقابة داخلية الذي تعتبره الإدارة ضرورياً لغرض إعداد البيانات المالية الموحدة بصورة عادلة، خالية من أخطاء جوهريّة، سواء كانت ناشئة عن إحتيال أو عن خطأ.

مسؤولية مدقق الحسابات المستقل

إن مسؤوليتنا هي إبداء رأي حول هذه البيانات المالية الموحدة إستناداً إلى تدقيقنا، وقد قمنا بتدقيقنا وفقاً للمعايير الدولية للتدقيق، وتتطلب تلك المعايير أن نتقيد بمتطلبات قواعد السلوك المهني المناسبة وأن نقوم بتخطيط وإجراء التدقيق للحصول على تأكيدات معقول فيما إذا كانت البيانات المالية الموحدة خالية من أخطاء جوهريّة.

يتضمن التدقيق القيام بإجراءات للحصول على بينات تدقيق ثبوتية للمبالغ والإفصاحات في البيانات المالية الموحدة تستند الإجراءات المختارة إلى تقديرنا. بما في ذلك تقييم مخاطر الأخطاء الجوهريّة في البيانات المالية الموحدة، سواء كانت ناشئة عن إحتيال أو عن خطأ. وعند القيام بتقييم تلك المخاطر نأخذ في الاعتبار إجراءات الرقابة الداخلية للمجموعة والمتعلقة بالإعداد والعرض العادل للبيانات المالية الموحدة، وذلك لغرض تصميم إجراءات تدقيق مناسبة حسب الظروف وليس لغرض إبداء رأي حول فعالية الرقابة الداخلية في المجموعة. ويتضمن التدقيق كذلك تقييم ملاءمة السياسات المحاسبية المتبعة، ومعقولية التقديرات المحاسبية المعدة من الإدارة، وكذلك تقييم العرض الإجمالي للبيانات المالية الموحدة.

نعتقد أنّ بيانات التدقيق الثبوتية التي حصلنا عليها كافية ومناسبة لتوفر أساساً لرأينا المتحفظ حول التدقيق.

أساس الرأي المتحفظ

- 1- لم يتم تزويدنا بتأييد أرصدة حسابات أطراف ذات علاقة دائنة ومدينة بمبلغ (795,820) و (163,306) دينار على التوالي، كما أننا لم نتمكن من القيام بإجراءات تدقيق بديلة حول تلك الأرصدة، وعليه لم نتمكن من تحديد إذا ما كان هنالك أي ضرورة لإجراء أي تعديلات على البيانات المالية الموحدة المرفقة.
- 2- لم يتم تزويدنا بتأييد أرصدة حسابات كل من بنك الاتحاد وبنك الاستثمار العربي الأردني. كما أننا لم نتمكن من القيام بإجراءات تدقيق بديلة حول أرصدة البنوك المذكورة أعلاه والحسابات الأخرى ذات العلاقة، وعليه لم نتمكن من تحديد إذا ما كان هنالك أي ضرورة لإجراء أي تعديلات على البيانات المالية الموحدة المرفقة.

شركة القواسمي وشركاه KPMG شركة مسجلة في الأردن تحت رقم (226) وهي عضو في شبكة الشركات المستقلة المنتمية إلى KPMG العالمية

البيانات المالية الموحدة
للسنة المنتهية في ٣١ كانون الأول ٢٠١٤
مع تقرير مدقق الحسابات المستقل

الشركة النموذجية للمطاعم
(شركة مساهمة عامة)
وشركاتها التابعة (المجموعة)
عمان - المملكة الأردنية الهاشمية
التقرير السنوي لعام ٢٠١٤



3- كما يرد في الايضاح رقم (3-أ) حول البيانات المالية الموحدة المرفقة، لم يتم تزويدنا بالبيانات المالية المدققة للسنة المنتهية في 31 كانون الأول 2014 لشركة آسيا للمطاعم السياحية - شركة تابعة للمجموعة- والبالغ مجموع موجوداتها 15,000 دينار وصافي حقوق الملكية 412 دينار كما في 31 كانون الأول 2013، وعليه لم يتم توحيد نتائج اعمال الشركة كما في والسنة المنتهية في 31 كانون الأول 2014 ضمن البيانات المالية الموحدة المرفقة، علما بأن الارصدة الافتتاحية للبيانات المالية الموحدة كما في 1 كانون الثاني 2014 متضمنة البيانات المالية للشركة التابعة المذكورة اعلاه. حيث يعتبر مجلس الادارة الحالي القرار الصادر عن مجالس الادارة السابقة بتوحيد البيانات المالية لشركة آسيا للمطاعم السياحية للسنوات السابقة منذ تاريخ الاستحواذ في 14 تموز 2011 غير صحيح ولا يوجد سيطرة عليها من قبل المجموعة.

4- كما يرد في الايضاح رقم (7) حول البيانات المالية الموحدة المرفقة، قامت المجموعة خلال عام 2015 بالتوصل الى تسوية الذمة المدينة من الشركة الخليجية للاستثمارات العامة المتعلقة باستثمارات عقارية بخصوص اراضي دبي والتي تحمل الأرقام (1344) و (1215) منطقة وادي السيلكون، والتي نتج عنها قيام الشركة الخليجية للاستثمارات العامة بتسجيل الأرض التي تحمل الرقم (1344) باسم الشركة النموذجية الاردنية (DMCC) (شركة مملوكة بالكامل من قبل المجموعة تم تأسيسها خلال عام 2015) بموجب حق منفعة لمدة 99 سنة والبدء باجراءات تسجيل القطعة التي تحمل رقم (1215) باسم الشركة التابعة المذكورة اعلاه بموجب حق منفعة لمدة 99 سنة. لم يتم تزويدنا بتقرير خبير عقاري يبين القيمة العادلة للأراضي المذكورة اعلاه، ولم تقم المجموعة بفحص قيمة التذني أو باستدراك أي مخصص مقابل الذمة المدينة، وعليه لم يتمكن من تحديد ما اذا كان هناك داعي لاستدراك مخصص تذني من قبل المجموعة كما في تاريخ البيانات المالية الموحدة المرفقة.

الرأي المتحفظ

في رأينا وباستثناء الأثار الممكنة لما هو وارد في فقرات أساس الرأي المتحفظ، إن البيانات المالية الموحدة تعبر بصورة عادلة من جميع النواحي الجوهرية عن المركز المالي الموحد للمجموعة كما في 31 كانون الأول 2014 وأدائها المالي الموحد وتدفعاتها النقدية الموحدة للسنة المنتهية في ذلك التاريخ وفقاً للمعايير الدولية للتقارير المالية.

فقرات توضيحية

دون المزيد من التحفظ في رأينا نود أن نلفت الانتباه الى مايلي:

- كما يرد في الايضاح (2-هـ) حول البيانات المالية الموحدة المرفقة بلغ اجمالي الخسارة الشاملة للمجموعة للسنة المنتهية في 31 كانون الأول 2014 (1,468,499 دينار) وبلغت الخسائر المتراكمة للشركة والعجز في رأس المال العامل للمجموعة كما في 31 كانون الأول 2014 (16,626,335 دينار) و(7,473,739 دينار) على التوالي. إن هذه الظروف تشير إلى وجود شكوك جوهرية حول عدم قدرة المجموعة على الاستمرار. إن استمرار العمليات التشغيلية في المجموعة يعتمد على تحقيق الأرباح وتحسين متطلبات رأس المال. مبيناً في الإيضاح (2-هـ) خطة المجموعة المستقبلية لتحسين المركز المالي للمجموعة.

- تجاوزت الخسائر المتراكمة للشركة الأردنية للأغذية الأمريكية - شركة ذات مسؤولية محدودة - (شركة تابعة للمجموعة) رأس مال الشركة التابعة كما في 31 كانون الأول 2014، ووفقاً لقانون الشركات الأردني رقم (22) لعام 1997 وحسب المادة (75) فقرة ب "إذا بلغت خسائر الشركة ذات مسؤولية محدودة ثلاثة أرباع قيمة رأسمالها فيجب تصفيتهما إلا إذا قررت الهيئة العامة في اجتماعها غير العادي زيادة رأس مالها لمعالجة وضع الخسائر أو إطفائها بما يتفق مع معايير المحاسبة والتدقيق الدولية المعتمدة، على أن لا يزيد مجمل الخسائر المتبقية على نصف رأس مال الشركة في كلتا الحالتين". إن استمرار العمليات التشغيلية للشركة التابعة يعتمد على تحقيق الأرباح وتحسين متطلبات رأس المال. مبيناً في الإيضاح (2-هـ) لتحسين المركز المالي للشركة التابعة ضمن خطة المجموعة المستقبلية.

البيانات المالية الموحدة
للسنة المنتهية في ٣١ كانون الأول ٢٠١٤
مع تقرير مدقق الحسابات المستقل

الشركة النموذجية للمطاعم
(شركة مساهمة عامة)
وشركاتها التابعة (المجموعة)
عمان - المملكة الأردنية الهاشمية
التقرير السنوي لعام ٢٠١٤



- الإيضاح رقم (34) حول البيانات المالية الموحدة المرفقة والذي يشير إلى أن دائرة ضريبة الدخل والمبيعات تطالب المجموعة بمبلغ 2,180,010 دينار أردني ضريبة دخل بالإضافة لضريبة قيمة مضافة بمبلغ 523,202 دينار أردني ليصبح المجموع 2,703,212 دينار وذلك عن بيع استثمارات عقارية في دبي الا أن المجموعة تعتبر بأن مطالبات دائرة ضريبة الدخل والمبيعات غير مبررة حيث قامت بالإعتراض على مطالبات دائرة ضريبة الدخل والمبيعات وكما قامت بتسجيل دعوى لدى محكمة البداية الضريبية للدفاع عن موقف المجموعة وقد صدر قرار محكمة البداية الضريبية بتاريخ 28 تشرين الأول 2013 برد الدعوى شكلاً لتقديمها خارج المدة القانونية. تم بتاريخ 20 تشرين الثاني 2013 الطعن بقرار محكمة البداية الضريبية لدى محكمة الاستئناف الضريبية و لا تزال الدعوى منظورة لدى محكمة الاستئناف الضريبية. ان النتائج المتوقعة للقضية لا يمكن تحديدها حالياً بصورة موثوقة وعليه فإنه لم يتم استدراك أي مخصص في البيانات المالية الموحدة لقاء أي آثار من الممكن أن تنشأ على المجموعة.

تقرير حول المتطلبات القانونية الأخرى
تحتفظ المجموعة بقيود وسجلات محاسبية منظمة بصورة أصولية، وهي متفقة من كافة النواحي الجوهرية مع البيانات المالية الموحدة المرفقة، ونوصي الهيئة العامة المصادقة على هذه البيانات المالية الموحدة بعد الأخذ بعين الاعتبار فقرات أساس الرأي المتحفظ والفقرات التوضيحية أعلاه.

القواسمي وشركاه
KPMG

حتم القواسمي
إجازة رقم (656)
KPMG
شركة القواسمي وشركاه

عمان - المملكة الأردنية الهاشمية
27 كانون الأول 2015

البيانات المالية الموحدة
للسنة المنتهية في ٣١ كانون الأول ٢٠١٤
مع تقرير مدقق الحسابات المستقل

الشركة النموذجية للمطاعم
(شركة مساهمة عامة)
وشركاتها التابعة (المجموعة)
عمان - المملكة الأردنية الهاشمية

التقرير السنوي لعام ٢٠١٤

بيان المركز المالي الموحد

كما في 31 كانون الأول		إيضاح	بالدينار الأردني
2013	2014		
			الموجودات
			الموجودات غير المتداولة
4,623,229	4,540,792	5	ممتلكات ومعدات
482,641	649,016	6	موجودات غير ملموسة
11,051,748	11,051,748	7	ذمم مدينة
1,066,409	903,391	8	إيجارات فروع مدفوعة مقدماً طويلة الأجل
76,358	43,750	9	فروع تحت التجهيز
61,084	61,084	10	دفعات مقدمة لشراء استثمارات
17,361,469	17,249,781		مجموع الموجودات غير المتداولة
			الموجودات المتداولة
346,218	648,685	11	أرصدة مدينة أخرى
396,006	304,258	8	إيجارات فروع مدفوعة مقدماً قصيرة الأجل
3,650	197,832	12	ذمم مدينة من أطراف ذات علاقة
701,682	1,265,115	13	مخزون
55,443	-	14	ذمم مدينة قصيرة الأجل
13,889	296,082	15	النقد وما في حكمه
1,516,888	2,711,972		مجموع الموجودات المتداولة
18,878,357	19,961,753		مجموع الموجودات
			حقوق المساهمين والمطلوبات
			حقوق المساهمين
25,000,000	25,000,000	1	رأس المال المدفوع
(15,157,836)	(16,626,335)		خسائر متراكمة
159,119	159,119	16	احتياطي إجباري
10,001,283	8,532,784		صافي حقوق المساهمين
			المطلوبات
			المطلوبات غير المتداولة
112,232	1,131,038	17	شيكات آجلة تستحق لأكثر من عام
-	112,220	22	قبن تمويل سيارات طويل الأجل
112,232	1,243,258		مجموع المطلوبات غير المتداولة
			المطلوبات المتداولة
3,380,772	1,814,301	18	أرصدة دائنة أخرى
612,050	3,295,615	12	ذمم دائنة لأطراف ذات علاقة
870,753	1,119,044	17	شيكات آجلة تستحق خلال عام
1,985,356	1,739,372	19	دائنون
-	335,000	20	قرض بنكي قصير الأجل
-	37,407	22	قرض تمويل سيارات قصير الأجل
1,915,911	1,844,972	21	بنوك دائنة
8,764,842	10,185,711		مجموع المطلوبات المتداولة
8,877,074	11,428,969		مجموع المطلوبات
18,878,357	19,961,753		مجموع حقوق المساهمين والمطلوبات

تعتبر الصفحات المرفقة من (8) إلى (36) جزءاً لا يتجزأ من هذه البيانات المالية الموحدة وتقرأ معها.
رئيس مجلس الإدارة المدير العام المدير المالي

البيانات المالية الموحدة
للسنة المنتهية في ٣١ كانون الأول ٢٠١٤
مع تقرير مدقق الحسابات المستقل

الشركة النموذجية للمطاعم
(شركة مساهمة عامة)
وشركاتها التابعة (المجموعة)
عمان - المملكة الأردنية الهاشمية
التقرير السنوي لعام ٢٠١٤

بيان الربح أو الخسارة و الدخل الشامل الآخر الموحد

للسنة المنتهية في 31 كانون الأول		إيضاح	بالدينار الأردني
2013	2014		
6,873,690	7,048,798	24	المبيعات
(2,684,529)	(2,762,698)	25	كلفة الطعام والشراب والتغليف والألعاب
(4,121,179)	(4,995,976)	26	كلفة التشغيل
(444,008)	(432,221)	27	رسوم عمولة امتياز
(376,026)	(1,142,097)		مجمل الخسارة
(273,433)	(395,469)	28	مصاريف تسويق
(156,173)	(206,296)	29	مصاريف مشتريات ومخازن
(621,898)	(847,512)	30	مصاريف إدارية
(1,616,616)	-	6	خسائر تدني شهرة
-	1,006,185	21	إيرادات نتائج التسوية مع بنك دانن
127,935	351,077	31	إيرادات ومصاريف أخرى
(2,916,211)	(1,234,112)		خسارة السنة التشغيلية
(474,034)	(234,387)	32	مصاريف تمويل
(3,390,245)	(1,468,499)		الخسارة للسنة
(3,390,245)	(1,468,499)		إجمالي الخسارة الشاملة للسنة
(0,136)	(0,059)	33	حصة السهم الأساسية و المخفضة من الخسارة للسنة (دينار/سهم)

تعتبر الصفحات المرفقة من (8) إلى (36) جزءاً لا يتجزأ من هذه البيانات المالية الموحدة وتقرأ معها.

المدير المالي

المدير العام

رئيس مجلس الإدارة

البيانات المالية الموحدة
للسنة المنتهية في ٣١ كانون الأول ٢٠١٤
مع تقرير مدقق الحسابات المستقل

الشركة النموذجية للمطاعم
(شركة مساهمة عامة)
وشركاتها التابعة (المجموعة)
عمان - المملكة الأردنية الهاشمية
التقرير السنوي لعام ٢٠١٤

بيان التفورات في حقوق الملكية الموحد

بالتينار الأرنبي	رأس المال المدفوع	احتياطي إجباري	خسائر متراكمة	المجموع
للسنة المنتهية في 31 كانون الأول 2014				
الرصيد كما في 1 كانون الثاني 2014 إجمالي الخسارة الشاملة السنة	25,000,000	159,119	(15,157,836) (1,468,499)	10,001,283 (1,468,499)
الرصيد كما في 31 كانون الأول 2014	25,000,000	159,119	(16,626,335)	8,532,784
للسنة المنتهية في 31 كانون الأول 2013				
الرصيد كما في 1 كانون الثاني 2013 إجمالي الخسارة الشاملة السنة	25,000,000	159,119	(11,767,591) (3,390,245)	13,391,528 (3,390,245)
الرصيد كما في 31 كانون الأول 2013	25,000,000	159,119	(15,157,836)	10,001,283

تعتبر الصفحات المرفقة من (8) إلى (36) جزءاً لا يتجزأ من هذه البيانات المالية الموحدة وتقرأ معها.

البيانات المالية الموحدة
للسنة المنتهية في ٣١ كانون الأول ٢٠١٤
مع تقرير مدقق الحسابات المستقل

الشركة النموذجية للمطاعم
(شركة مساهمة عامة)
وشركاتها التابعة (المجموعة)
عمان - المملكة الأردنية الهاشمية
التقرير السنوي لعام ٢٠١٤

بيان التدفقات النقدية الموحد

للسنة المنتهية في 31 كانون الأول		إيضاح	بالدينار الأردني
2013	2014		
(3,390,245)	(1,468,499)		التدفقات النقدية من الأنشطة التشغيلية
			خسارة السنة قبل ضريبة الدخل
			تعديلات:
514,333	560,459	5,6	استهلاكات وإطفاءات
(5,466)	-		(أرباح) خسائر بيع ممتلكات ومعدات
474,034	234,387	32	صافي مصاريف تمويل
1,616,616	-	6	خسائر تنني شهرة
(790,728)	(673,653)		الخسارة التشغيلية قبل التغير في بنود رأس المال العامل
			التغير في بنود رأس المال العامل
			مدينون
37,692	55,443		مخزون
(29,652)	(563,433)		نعم مدينة من أطراف ذات علاقة
29,565	(194,182)		إيجارات فروع مدفوعة مقدماً
241,530	254,766		أرصدة مدينة أخرى
1,087,068	(302,467)		داننون
(6,979)	(245,984)		نعم داننة لأطراف ذات علاقة
265,736	2,683,565		أرصدة داننة أخرى
1,332,313	(1,566,471)		
2,166,545	(552,416)		صافي التدفقات النقدية (المستخدمة في) من الأنشطة التشغيلية
			التدفقات النقدية من الأنشطة الاستثمارية:
(719,029)	(423,381)	5	شراء ممتلكات ومعدات
(30,870)	(221,016)	6	شراء موجودات غير ملموسة
(16,153)	32,608	9	فروع تحت التجهيز
5,697	-		المقبوض من بيع ممتلكات ومعدات
(760,355)	(611,789)		صافي التدفقات النقدية (المستخدمة في) الأنشطة الاستثمارية
			التدفقات النقدية من الأنشطة التمويلية:
(1,435,991)	1,267,097		شيكات أجل الدفع
(202,537)	(234,387)		مصاريف تمويل مدفوعة
-	335,000		قرض بنكي قصير الأجل
-	149,627		قرض تمويل سيارات
(1,638,528)	1,517,337		صافي التدفقات النقدية (المستخدمة في) الأنشطة التمويلية
(232,338)	353,132		صافي (النقص) في النقد وما في حكمه
(1,669,684)	(1,902,022)		النقد وما في حكمه في بداية السنة
(1,902,022)	(1,548,890)	15	النقد وما في حكمه في نهاية السنة

تعتبر الصفحات المرفقة من (8) إلى (36) جزءاً لا يتجزأ من هذه البيانات المالية الموحدة وتقرأ معها.

البيانات المالية الموحدة
للسنة المنتهية في ٣١ كانون الأول ٢٠١٤
مع تقرير مدقق الحسابات المستقل

الشركة النموذجية للمطاعم
(شركة مساهمة عامة)
وشركاتها التابعة (المجموعة)
عمان - المملكة الأردنية الهاشمية
التقرير السنوي لعام ٢٠١٤

إيضاحات حول البيانات المالية الموحدة

(1) عام

تأسست الشركة النموذجية للمطاعم بمقتضى قانون الشركات رقم (22) لسنة 1997 بتاريخ 26 حزيران 2007، وسجلت في سجل الشركات المساهمة العامة تحت الرقم (439)، برأس مال مصرح ومكتتب به ومدفوع بقيمة (25) مليون دينار مقسم إلى (25) مليون سهم بقيمة اسمية دينار واحد للسهم .

إن مركز الشركة الرئيسي هو عمان - المملكة الأردنية الهاشمية، شارع المدينة المنورة.

أهم غايات الشركة:

- إدارة وتملك وإنشاء المطاعم السياحية بكافة أنواعها
- تقديم خدمات للمطاعم وفق القوانين والأنظمة السائدة.
- لدى الشركة استثمارات في الشركات التابعة التالية:

الشركة الأردنية للأغذية الأمريكية (شركة تابعة):

تأسست الشركة الأردنية للأغذية الأمريكية وسجلت كشركة ذات مسؤولية محدودة لدى وزارة الصناعة والتجارة بتاريخ 9 أيار 1999 تحت رقم (5695) وبرأس مال مقداره (1,000,000) دينار. وهي مملوكة بالكامل للشركة النموذجية للمطاعم (شركة مساهمة عامة). تتمثل غايات الشركة فيما يلي:

- إنشاء المطاعم السياحية
- تقديم خدمات للمطاعم
- تملك الأموال المنقولة وغير المنقولة شرط عدم الاتجار بها.
- استيراد وتصدير
- تمثيل الشركات والفبارك
- استراحات سياحية

الشركة النموذجية الاستثمارية لتطوير المشاريع (شركة تابعة):

تأسست الشركة النموذجية الاستثمارية لتطوير المشاريع بتاريخ 4 كانون الأول 2008 وسجلت كشركة ذات مسؤولية محدودة تحت رقم (17685) لدى وزارة الصناعة والتجارة برأس مال مصرح به 30,000 دينار أردني، والمدفوع منه 15,000 دينار أردني، وهي مملوكة بالكامل للشركة النموذجية للمطاعم (شركة مساهمة عامة). تتمثل غايات الشركة فيما يلي:

- استراحات سياحية.
- تسويق منتجات الشركة
- استيراد المواد الأولية والمواد الخام اللازمة لأعمال الشركة
- مستودعات تخزين وتبريد.
- تملك الأموال المنقولة وغير المنقولة لتنفيذ غايات الشركة.
- تقديم خدمات للمطاعم
- اقتراض الأموال اللازمة لها من البنوك .

اسيا للمطاعم السياحيه (شركة تابعة):

تأسست شركة اسيا للمطاعم السياحيه بتاريخ 22 حزيران 2010 وسجلت كشركة ذات مسؤولية محدودة تحت رقم (22103) لدى وزارة الصناعة والتجارة برأس مال مصرح به 30,000 دينار أردني، والمدفوع منه 15,000 دينار أردني، وهي مسجلة باسم اثنين من أعضاء مجلس الإدارة السابقين (هيثم الدحلة) و (معتصم عيابنة) للمجموعة علماً بأن المجموعة تحتفظ بإقرارات خطية من أعضاء مجلس الإدارة السابقين تفيد بأن ملكية الشركة تعود بالكامل للمجموعة تتمثل غايات الشركة فيما يلي:

- استراحه سياحيه.
- استيراد مايلزم لتنفيذ غايات الشركة.
- ادارة المطاعم السياحيه.
- استثمارات سياحيه.

البيانات المالية الموحدة
للسنة المنتهية في ٣١ كانون الأول ٢٠١٤
مع تقرير مدقق الحسابات المستقل

الشركة النموذجية للمطاعم
(شركة مساهمة عامة)
وشركاتها التابعة (المجموعة)
عمان - المملكة الأردنية الهاشمية
التقرير السنوي لعام ٢٠١٤

إيضاحات حول البيانات المالية الموحدة

يحتفظ مجلس الإدارة الحالي على البيانات المالية التي تم توحيدها المتضمنه البيانات المالية التي تخص دفعات مقدمة على حساب استثمارات - جمال احمد صالح عبد الحميد والبالغ رصيدها 2,692,064 دينار كما هو بتاريخ 2010/12/31.

بتاريخ 2011/4/17 تم منح السيد جمال احمد صالح عبد الحميد ابراء ذمة شامل مطلقاً من قبل الشركة النموذجية للمطاعم م.ع لحساب الذمة المترتبة عليه حساب دفعات مقدمة لشراء استثمارات - جمال احمد صالح عبد الحميد وذلك من قبل المفوضين بالتوقيع عن الشركة النموذجية للمطاعم م.ع كل من رئيس مجلس ادارة سابق وعضو مجلس ادارة سابق ومدير عام سابق بسبب قيام السيد جمال احمد صالح عبد الحميد بتوقيع سند تنازل عن جميع حصصه في راس مال الشركة المستقلة للمشروع الغذائية و الوكالات ذ.م.م و البالغ 686000 حصه بتاريخ 2011/4/18 لصالح شركة اسيا للمطاعم السياحية المسجلة تحت رقم 22103 .

بتاريخ 2011/7/14 قام رئيس مجلس ادارة سابق و عضو مجلس ادارة سابق بالتنازل بموجب سند تنازل بيع حصص موقع من قبل كل منهما على حدا يفيد بالتنازل عن كامل حصص كل منهما في شركة اسيا للمطاعم السياحية المسجلة تحت رقم 22103 لصالح الشركة الاردنية للاغذية الامريكية ذ.م.م مسجلة تحت رقم 5695 و بالتالي لم يتم اثبات التنازل لدي الجهات المختصة ووفقا للقوانين المعمول بها . وبالتالي لا يضمن اي حقوق للشركة النموذجية للمطاعم التي لها الذمة المالية و كذلك لم يتم اثبات حقوقها بالشركة التابعة الشركة الاردنية للاغذية الامريكية علما بان المجموعه قد اعترفت بخسارة تدني بلغت 286980 دينار نتيجة الاحداث اعلاها وحسب البيانات المالية الموحده المدققة لسنه المنتهية 2011/12/31 .

الاولى الاردنيه لاستثمار المطاعم (شركة تابعة) :

تأسست شركة الاولى الاردنيه لاستثمار المطاعم بتاريخ 13 تشرين الثاني 2012 وسجلت كشركة ذات مسؤولية محدودة تحت رقم (30526) لدى وزارة الصناعة والتجارة برأسمال مصرح به 1,000 دينار أردني، والمدفوع منه 500 دينار أردني ، وهي مملوكة بالكامل للشركة الأردنية للأغذية الأمريكية (شركة تابعة للمجموعة) . تتمثل غايات الشركة فيما يلي:

- الوكالات التجارية.
- استثمار اموال الشركه بما يخدم مصلحتها.
- تقديم خدمات للمطاعم.

(2) أسس إعداد البيانات المالية الموحدة

١- بيان الإلتزام

- تم إعداد البيانات المالية الموحدة وفقاً للمعايير الدولية للتقارير المالية.
- تمت الموافقة على البيانات المالية الموحدة من قبل مجلس الإدارة بتاريخ 22 كانون الأول 2015 وهي خاضعة لموافقة الهيئة العامة للمجموعة.

ب - أساس القياس

تم إعداد البيانات المالية الموحدة على أساس الكلفة التاريخية.

ج - العملة الوظيفية وعملة العرض

تظهر البيانات المالية الموحدة بالدينار الأردني والذي يمثل العملة الوظيفية للشركة.

ع - استخدام التقديرات

إن إعداد البيانات المالية الموحدة وفقاً للمعايير الدولية للتقارير المالية يتطلب قيام الإدارة بإجتهادات وتقديرات وإفتراضات تؤثر في تطبيق السياسات المحاسبية ومبالغ الموجودات والمطلوبات والإيرادات والمصاريف، وإن النتائج الفعلية قد تختلف عن هذه التقديرات .

يتم مراجعة التقديرات والإفتراضات المطبقة باستمرار ويتم الاعتراف بالتغيرات في التقديرات المحاسبية في السنة التي تم فيها تغيير التقديرات والسنوات القادمة التي تتأثر بذلك التغيير.

البيانات المالية الموحدة
للسنة المنتهية في ٣١ كانون الأول ٢٠١٤
مع تقرير مدقق الحسابات المستقل

الشركة النموذجية للمطاعم
(شركة مساهمة عامة)
وشركاتها التابعة (المجموعة)
عمان - المملكة الأردنية الهاشمية
التقرير السنوي لعام ٢٠١٤

إيضاحات حول البيانات المالية الموحدة

- فيما يلي ملخص حول الأمور الهامة التي يجري فيها استخدام التقديرات غير المؤكدة والاجتهادات في تطبيق السياسات المحاسبية والتي تؤثر بشكل جوهري على المبالغ في البيانات المالية الموحدة.
- تقوم الإدارة بأخذ مخصص للذمم المشكوك في تحصيلها اعتماداً على تقديراتها حول إمكانية استرداد تلك الذمم وفقاً للمعايير الدولية للتقارير المالية.
 - تقوم الإدارة بالاعتراف بمصروف ضريبة الدخل للسنة اعتماداً على تقديراتها للربح الضريبي وفقاً للقوانين والتعليمات السارية والمعايير الدولية للتقارير المالية.
 - تقوم الإدارة بإعادة تقدير الأعمار الإنتاجية للممتلكات والمعدات والموجودات غير الملموسة بصورة دورية اعتماداً على الحالة العامة لهذه الموجودات وتوقعات الإدارة لأعمارها الإنتاجية في المستقبل.
 - تقوم الإدارة بمراجعة القضايا المقامة ضد المجموعة بصورة مستمرة اعتماداً على دراسة قانونية معدة من قبل محامي المجموعة والتي تبين المخاطر المحتملة التي قد تتحملها الشركة في المستقبل جراء تلك القضايا.
 - تقوم المجموعة باختبار التدني على الشهرة بشكل سنوي اعتماداً على دراسة يقوم بها خبير خارجي ويتم الموافقة عليها من قبل مجلس الإدارة والتي تعتمد على أساس التدفقات النقدية المستقبلية المخصومة اخذين بعين الاعتبار المخاطر و الظروف المستقبلية التي ستواجهها المجموعة.

تعتقد الإدارة بأن تقديراتها و افتراضاتها معقولة وكافية.

هـ - الاستثمارية

بلغ إجمالي الخسارة الشاملة للمجموعة للسنة المنتهية في 31 كانون الأول 2014 (1,468,499 دينار) وبلغت الخسائر المتراكمة للشركة وبلغ العجز في رأس المال العامل للمجموعة 7,473,739 دينار كما في 31 كانون الأول 2014 مما يعتبر مؤشراً على عدم قدرة المجموعة على الاستمرار وبالتالي عدم قدرتها على تحقيق موجوداتها والوفاء بالتزاماتها في سياق العمل الطبيعي. كما تجاوزت الخسائر المتراكمة للشركة الأردنية للأغذية الأمريكية - شركة ذات مسؤولية محدودة - (شركة تابعة للمجموعة) كما في 31 كانون الأول 2014 رأس مال الشركة، ووفقاً لقانون الشركات الأردني رقم (22) لعام 1997 وحسب المادة (75) فقرة ب "إذا بلغت خسائر الشركة ذات مسؤولية محدودة ثلاثة أرباع قيمة رأسمالها فيجب تصفيتها إلا إذا قررت الهيئة العامة في اجتماعها غير العادي زيادة رأس مالها لمعالجة وضع الخسائر أو إطفائها بما يتفق مع معايير المحاسبة والتدقيق الدولية المعتمدة، على أن لا يزيد مجمل الخسائر المتبقية على نصف رأس مال الشركة في كلتا الحالتين". علماً بأن المجموعة قد قامت بتسديد رصيد حساب الجاري مدين للبنك الأردني الكويتي وتسوية رصيد حساب ضريبة المبيعات والدخل وذلك يدفع جزء من الرصيد وإعادة جدولة باقي الرصيد، خلال عام 2014. إضافة لذلك سوف تقوم المجموعة بفتح فروع جديدة خلال عام 2015 و2016 إضافة لذلك سوف تقوم إدارة المجموعة بتصويب وضع الشركات التابعة تماشياً وقانون الشركات الأردني كما هو وارد أعلاه وعليه فإن مجلس إدارة المجموعة اعتبر أن إعداد البيانات المالية الموحدة وفقاً لأساس الاستثمارية ملائماً.

3) السياسات المحاسبية الهامة

قامت المجموعة بالتطبيق المبكر للمعيار الدولي للتقارير المالية رقم (9) "الأدوات المالية" (2009) ليطبق على البيانات المالية الموحدة التي تبدأ في الأول من كانون الثاني 2011 ونتيجة لقيام المجموعة بتطبيق هذه التعديلات أدى ذلك إلى حدوث تأثير جوهري على عرض البيانات المالية الموحدة وحيث أن هذا المعيار يتناول التصنيف والقياس للموجودات المالية بصورة مختلفة وجوهرياً عما كان يتطلبه المعيار المحاسبي الدولي رقم (39) "الأدوات المالية: الاعتراف والقياس" حيث يتضمن هذا المعيار الجديد فئتين أساسيتين لقياس الموجودات المالية وهما فئة الكلفة المطفأة وفئة القيمة العادلة ويلغي هذا المعيار الفئات التي يتضمنها المعيار المحاسبي الدولي رقم (39) التالية: الموجودات المالية المحتفظ بها حتى تاريخ الاستحقاق، الموجودات المالية المتوفرة للبيع، القروض والمدينون.

ويتناول هذا المعيار أساليب القياس على النحو التالي:

1- يمكن أن تقاس الموجودات المالية بالكلفة المطفأة إذا حققت الشروط التالية:

- الغرض من الاحتفاظ بهذه الموجودات في سياق نموذج الأعمال هو استلام تدفقات نقدية تعاقدية.
- إن التدفقات النقدية بموجب الشروط التعاقدية لهذه الموجودات تنشأ في تواريخ محددة وتمثل فقط دفعات لأصل مبلغ الموجودات والفوائد المحسبة على أصل تلك الموجودات.

البيانات المالية الموحدة
للسنة المنتهية في ٣١ كانون الأول ٢٠١٤
مع تقرير مدقق الحسابات المستقل

الشركة النموذجية للطعام
(شركة مساهمة عامة)
وشركاتها التابعة (المجموعة)
عمان - المملكة الأردنية الهاشمية
التقرير السنوي لعام ٢٠١٤

إيضاحات حول البيانات المالية الموحدة

2- تقاس باقي الموجودات المالية التي لا تحقق شروط الموجودات المالية بالكلفة المطفاة كموجودات مالية بالقيمة العادلة.

فيما يتعلق بالاستثمارات في أدوات حقوق الملكية والتي لا يحتفظ بها لغرض المتاجرة بها فإن هذا المعيار يسمح عند الاعتراف الأولي بتبني خيار لا يمكن الرجوع عنه بعرض كافة التغيرات في القيمة العادلة من هذه الاستثمارات وعلى أساس إفرادي (كل سهم على حدة) ضمن بنود الدخل الشامل الآخر ولا يمكن بأي حال من الأحوال في تاريخ لاحق إعادة تصنيف مبالغ هذه التغيرات والمعترف بها ضمن الدخل الشامل الآخر إلى الربح أو الخسارة، في حين أن أرباح التوزيعات المستلمة عن هذه الاستثمارات يعترف بها ضمن الربح أو الخسارة إلا إذا كانت هذه التوزيعات تمثل بشكل واضح إسترداد جزئي لكلفة الاستثمارات.

في حال لم تتبنى المجموعة خيار الإعراف بتغيرات القيمة العادلة للاستثمارات في أدوات حقوق الملكية ضمن الدخل الشامل الآخر فعندئذ يجب قياس هذه الاستثمارات بالقيمة العادلة والاعتراف بالتغيرات في القيمة العادلة ضمن بيان الدخل الشامل الآخر

الموجودات المالية المحددة بالقيمة العادلة من خلال بيان الدخل الشامل الآخر

- ان الموجودات المالية المحددة بالقيمة العادلة من خلال بيان الدخل الشامل الموحد الآخر هي موجودات مالية غير مشتقة. الغرض من امتلاكها الاحتفاظ بها كمتوفرة للبيع وليست للمتاجرة أو الاحتفاظ بها حتى تاريخ الاستحقاق.
- يتم تسجيل فروقات التغير في القيمة العادلة للموجودات المالية المحددة بالقيمة العادلة في بيان الدخل الشامل الموحد الآخر.
- تظهر الموجودات المالية المحددة بالقيمة العادلة من خلال بيان الدخل الشامل الموحد الآخر التي يتوفر لها أسعار سوقية في أسواق مالية نشطة بالقيمة العادلة بعد تنزيل أي خصائر تدني متراكمة في قيمتها العادلة.
- تظهر الموجودات المالية المحددة بالقيمة العادلة من خلال بيان الدخل الشامل الموحد الآخر التي لا يتوفر لها أسعار سوقية والتي لا يمكن تحديد قيمتها العادلة بشكل يعتمد عليه بالكلفة ويتم تسجيل أي تدني في قيمتها في بيان الدخل الشامل الموحد الآخر.
- يتم تسجيل الأرباح والخسائر الناجمة عن فروقات تحويل العملة الأجنبية لأدوات الدين (التي تحمل فوائد) ضمن الموجودات المالية المحددة بالقيمة العادلة من خلال بيان الدخل الشامل الموحد الآخر في بيان الدخل الشامل الموحد الآخر. في حين يتم تسجيل فروقات تحويل العملة الأجنبية لأدوات الملكية في بند التغير المتراكم في القيمة العادلة ضمن حقوق الملكية.

- معايير وتفسيرات جديدة مطبقة

لقد قامت المجموعة بالتطبيق المبكر للمعيار الدولي لاعداد التقارير المالية رقم (9) المتعلق بقياس وتبويب الموجودات المالية في اعداد البيانات المالية الموحدة في السنة المنتهية في 31 كانون الأول 2011 علما ان تطبيقه الازامي في 1 كانون الثاني 2015 حسب متطلبات هيئة الأوراق المالية.

إن السياسات المحاسبية المتبعة في إعداد البيانات المالية الموحدة للسنة المنتهية في 31 كانون الأول 2013 متماثلة مع السياسات المحاسبية التي تم اتباعها في إعداد البيانات المالية الموحدة للسنة المنتهية في 31 كانون الأول 2012 باستثناء المعايير الدولية للتقارير المالية والتي أصبحت سارية المفعول اعتباراً من السنوات التي تبدأ بتاريخ 1 كانون الثاني 2013 وهي كما يلي:

- المعيار الدولي للتقارير المالية رقم (10): البيانات المالية الموحدة.
- المعيار الدولي للتقارير المالية رقم (11): الترتيبات المشتركة.
- المعيار الدولي للتقارير المالية رقم (12): الإفصاحات الخاصة بالخصص في مؤسسات أخرى.
- المعيار الدولي للتقارير المالية رقم (13): احتساب القيمة العادلة.
- التعديلات على معيار المحاسبة الدولي رقم (1): عرض البنود في بيان الدخل الشامل.
- معيار المحاسبة الدولي رقم (19): منافع الموظفين (كما عدلت في العام 2011).
- معيار المحاسبة الدولي رقم (28): الاستثمار في الشركات الحليفة والمشاريع المشتركة (كما عدلت في العام 2011).
- التحسينات السنوية على المعايير الدولية للتقارير المالية الصادرة للأعوام 2009 - 2011.
- التعديلات على المعيار الدولي للتقارير المالية رقم (7): الأدوات المالية \ الإفصاحات - تقاسم الموجودات والمطلوبات المالية.

إن اتباع المعايير المعدلة اعلاه لم تؤثر بشكل جوهري على المبالغ أو الإفصاحات الواردة في البيانات المالية الموحدة.

البيانات المالية الموحدة
للسنة المنتهية في ٣١ كانون الأول ٢٠١٤
مع تقرير مدقق الحسابات المستقل

الشركة النموذجية للمطاعم
(شركة مساهمة عامة)
وشركاتها التابعة (المجموعة)
عمان - المملكة الأردنية الهاشمية
التقرير السنوي لعام ٢٠١٤

إيضاحات حول البيانات المالية الموحدة

- معايير وتفسيرات جديدة غير مطبقة
إن عدد من المعايير الجديدة، والتعديلات على المعايير والتفسيرات ستصبح سارية المفعول بعد السنة المالية التي تبدأ في الأول من كانون الثاني 2014، ولم يتم تطبيقها عند إعداد هذه البيانات المالية الموحدة، ومن المتوقع ألا يكون لهذه المعايير والتفسيرات الجديدة تأثير جوهري على هذه البيانات المالية الموحدة للمجموعة. لا تخطط المجموعة للتطبيق المبكر لأي من هذه المعايير والتفسيرات الجديدة.
- استثمارات المعيار في منشآت: لا تعديلات على المعيار الدولي للتقارير المالية رقم (10) و(12) ومعيار المحاسبة الدولي رقم (27)، تاريخ التطبيق (1 كانون الثاني 2014).
- تقاص الموجودات المالية مع المطلوبات المالية (تعديلات على معيار المحاسبة الدولي رقم (32)). تاريخ التطبيق (1 كانون الثاني 2014).
- إفصاحات المبالغ القابلة لتحقيق من الموجودات الغير المالية (تعديلات على معيار المحاسبة الدولي (36)). تاريخ التطبيق (1 كانون الثاني 2014).
- التفسير المحاسبي الدولي رقم (21): الجبايات. تاريخ التطبيق (1 كانون الثاني 2014).

أ- أسس توحيد البيانات المالية الموحدة

- تمثل البيانات المالية الموحدة البيانات المالية للشركة والشركات التابعة لها والمسيطر عليها من الشركة، وتتحقق السيطرة عندما تكون للشركة القدرة على التحكم بالسياسات التشغيلية والمالية من أجل الحصول على منفعة من أنشطتها.
- تم إستبعاد المعاملات والأرصدة والإيرادات والمصاريف بين الشركة الأم وشركاتها التابعة عند توحيد البيانات المالية.
- تشمل البيانات المالية الموحدة البيانات المالية المنفصلة للشركة الأم (الشركة النموذجية للمطاعم) والشركات التابعة التالية:

الشركة	نسبة التملك	بلد التأسيس	النشاط	رأس المال
الأردنية للأغذية الأمريكية	100%	الأردن	أعمال المطاعم	1,000,000
النموذجية الاستثمارية لتطوير المشاريع	100%	الأردن	تطوير المشاريع	30,000
اسيا للمطاعم السياحيه*	100%	الأردن	أعمال المطاعم	30,000
الاولى الاردنيه لاستثمار المطاعم	100%	الأردن	أعمال المطاعم	1,000

* ان شركة اسيا للمطاعم السياحيه تم تسجيلها في دائرة مراقبة الشركات باسم اثنين من أعضاء مجلس الادارة السابقين (هيثم الدحلة) و(معتصم عبابنة). حيث يوجد سندات تنازل من أعضاء مجلس الادارة لصالح شركة الأردنية للأغذية الأمريكية. يتحفظ مجلس الادارة الحالي على القرار الصادر عن مجالس الادارة السابقة بتوحيد البيانات المالية لشركة اسيا للمطاعم السياحيه للسنوات السابقة غير صحيح ولايوجد سيطرة عليها من قبل المجموعة.

ب- الأدوات المالية

1. الموجودات المالية غير المشتقة

تقوم الشركة بالإعتراف المبدئي بالذمم المدينة في التاريخ التي نشأت فيه وتقوم الشركة باستبعاد الموجودات المالية عند إنتهاء الحقوق التعاقدية للتدفقات النقدية من الموجودات المالية، أو يتم نقل الحق في الحصول على التدفقات النقدية التعاقدية في المعاملة التي يتم نقلها بشكل جوهري بجميع المخاطر والمنافع الخاصة بملكية الموجودات المالية. إن أي منفعة من هذه الموجودات المالية المنقولة التي تم إنشاؤها أو تحتفظ بها الشركة يتم إثباتها كأصل أو إلزام منفصل.

يتم إجراء تقاص بين الموجودات المالية والمطلوبات المالية وإظهار المبلغ الصافي في بيان المركز المالي فقط عندما تتوفر الحقوق القانونية الملزمة لذلك، وكذلك عندما يتم تسويتها على أساس التقاص أو يكون تحقق الموجودات وتسوية المطلوبات في نفس الوقت.

البيانات المالية الموحدة
للسنة المنتهية في ٣١ كانون الأول ٢٠١٤
مع تقرير مدقق الحسابات المستقل

الشركة النموذجية للمطاعم
(شركة مساهمة عامة)
وشركاتها التابعة (المجموعة)
عمان - المملكة الأردنية الهاشمية
التقرير السنوي لعام ٢٠١٤

إيضاحات حول البيانات المالية الموحدة

الذمم المدينة

إن الذمم المدينة هي موجودات مالية لها دفعات ثابتة أو قابلة للتحديد ولا يتم تداولها في سوق نشط. إن مثل هذه الموجودات يتم الاعتراف المبني بها بالقيمة العادلة مضافاً لها أية تكاليف معاملات تخصها بشكل مباشر. ولاحقاً للاعتراف المبني يتم قياس الذمم المدينة بالكلفة المطفأة مطروحاً منها أية خسائر تنفي.

النقد وما في حكمه

يتكون النقد وما في حكمه من أرصدة النقد وودائع الطلب التي لها تاريخ استحقاق لثلاثة أشهر فما دون منذ تاريخ الربط وغير معرضة لدرجة عالية من مخاطر التغير في القيمة العادلة ويتم استخدامها من قبل الشركة لمواجهة التزاماتها قصيرة الأجل.

2. المطلوبات المالية غير المشتقة

يتم الاعتراف المبني لأدوات الدين المصدرة وملحقاتها في التاريخ التي نشأت فيها. يتم الاعتراف الأولي بجميع المطلوبات المالية الأخرى في تاريخ المتاجرة، وهو التاريخ الذي تصبح الشركة طرفاً في الأحكام التعاقدية للأداة. يتم الغاء الاعتراف بالمطلوبات المالية عند إبراء مسؤولية الشركة لالتزاماتها التعاقدية، الفيت أو تنتهي يتم تصنيف المطلوبات المالية غير المشتقة ضمن فئة الالتزامات المالية الأخرى. يتم الاعتراف المبني لمثل هذه المطلوبات المالية بالقيمة العادلة مطروح منه أي تكاليف للمعاملات التي تخصها بشكل مباشر. بعد الاعتراف المبني، يتم قياس هذه المطلوبات المالية بالكلفة المطفأة باستخدام طريقة الفائدة الفعالة. المطلوبات المالية الأخرى تشمل الدائنون وذمم دائنة لأطراف ذات علاقة والأرصدة الدائنة الأخرى.

ج- الموجودات غير الملموسة

يتم إطفاء الموجودات غير الملموسة التي تكون فترة الاستفادة منها محددة على مدى فترة الاستفادة، ويتم قيد الإطفاء في بيان الدخل الشامل الموحد. أما الموجودات غير الملموسة التي تكون فترة الاستفادة منها غير محددة فلا يتم إطفائها بل يتم إجراء اختبار تنفي لقيمتها بتاريخ البيانات المالية الموحدة ويتم تسجيل قيمة التنفي في بيان الدخل الشامل الموحد.

إن نسب الإطفاء المقدره للموجودات غير الملموسة خلال السنة الحالية هي نفسها للسنة السابقة وتفصيلها كما يلي:

الموجودات غير الملموسة	نسبة الإطفاء
	%
حقوق الامتياز	5
أنظمة الحاسوب	10
بدل مفتاحية	20

د- الممتلكات والمعدات

تظهر بنود الممتلكات والمعدات بالكلفة بعد تنزيل الاستهلاك المتراكم وخسائر التنفي المتراكمة.

تتضمن الكلفة المصاريف المرتبطة مباشرة باقتناء الممتلكات والمعدات.

ترسمل تكاليف الإقراض المرتبطة باقتناء أو إنشاء الأصل الموهل عند تكبدها.

عندما يختلف العمر الإنتاجي لبنود الممتلكات والمعدات فيتم المحاسبة عنها كبنود منفصلة.

يتم تحديد المكاسب والخسائر الناتجة عن استبعاد بنود من الممتلكات والمعدات بمقارنة المقبوضات من الاستبعاد مع القيمة المدرجة لتلك البنود وتسجل تلك المكاسب والخسائر بالصافي ضمن بند " إيرادات أخرى" أو ضمن بند مصاريف أخرى في بيان الدخل الشامل الموحد.

التكاليف اللاحقة

تسجل كلفة الجزء المستبدل لبند من بنود الممتلكات والمعدات ضمن القيمة المدرجة لذلك البند إذا كان من المحتمل تدفق منافع اقتصادية مستقبلية للمجموعة تكمن في ذلك الجزء إضافة إلى إمكانية قياس كلفة ذلك الجزء بشكل موثوق، ويتم شطب القيمة المدرجة للجزء القديم المستبدل.

تسجل التكاليف والمصاريف اليومية التي تتحملها المجموعة على صيانة وتشغيل الممتلكات والمعدات في بيان الدخل الشامل الموحد عند تكبدها.

البيانات المالية الموحدة
للسنة المنتهية في ٣١ كانون الأول ٢٠١٤
مع تقرير مدقق الحسابات المستقل

الشركة النموذجية للمطاعم
(شركة مساهمة عامة)
وشركاتها التابعة (المجموعة)
عمان - المملكة الأردنية الهاشمية
التقرير السنوي لعام ٢٠١٤

إيضاحات حول البيانات المالية الموحدة

الاستهلاك

يتم الاعتراف بمصروف الاستهلاك في بيان الدخل الشامل الموحد بطريقة القسط الثابت على مدى العمر الإنتاجي المقدر لكل بند من بنود الممتلكات والمعدات.

إن نسب الاستهلاك المقدرة للممتلكات والمعدات خلال السنة الحالية هي نفسها للسنة السابقة وتفصيلها كما يلي:

نسبة الاستهلاك	الممتلكات والمعدات
%	
2	مباني وتحسينات ماجور
10	عدد وأدوات ومعدات
10	أدوات وتجهيزات مطابخ
10	أثاث ومفروشات
20	أجهزة الحاسوب
10	لوحات إعلانية و ديكورات
10	العاب غرف الأطفال
10	غرف وأجهزة تبريد
15	مركبات
10	أخرى

عندما يقل المبلغ الممكن استرداده من أي من الممتلكات والمعدات عن صافي قيمتها الدفترية فإنه يتم تخفيض قيمتها إلى القيمة الممكن استردادها وتسجل قيمة التدني في بيان الدخل الموحد ويتم مراجعة العمر الإنتاجي للممتلكات والمعدات في نهاية كل عام، فإذا كانت توقعات العمر الإنتاجي تختلف عن التقديرات المعدة سابقاً يتم تسجيل التغيير في التقدير للسنة الحالية وللأسواق اللاحقة باعتباره تغيير في التقديرات.

هـ - التدني في قيمة الموجودات

- التدني في الموجودات المالية

في نهاية السنة المالية تقوم المجموعة بمراجعة القيمة المرحلة للموجودات المالية عدا عن تلك الموجودات المالية من خلال بيان الأرباح والخسائر فيما إذا كان هنالك أدلة موضوعية على تدني قيمة الموجودات المالية، ويكون الموجود المالي متدني في حالة وجود دليل موضوعي يشير إلى حدث أدى إلى خسارة بعد الاعتراف الأولي بالموجود المالي، ويتم الاعتراف بالتدني عندما تصبح القيمة الدفترية تزيد عن المبلغ المتوقع استرداده من الموجود المالي وذلك وفقاً لمتطلبات معايير التقارير المالية الدولية وتماشياً مع تعليمات ومتطلبات هيئة الأوراق المالية. ويتم تحديد مبلغ كما يلي:

- الموجودات المالية التي تظهر بالكلفة المطفأة

- تمثل خسارة التدني انخفاض القيمة الحالية للتدفقات النقدية المستقبلية المتوقع تحصيلها مخصومة بسعر الفائدة الأصلي عند الاعتراف في البداية بالموجودات المالية (القيمة القابلة للاسترداد) عن قيمة الموجودات المالية في الدفاتر، ويمثل هذا الفرق خسارة التدني ويتم الاعتراف به في بيان الدخل الشامل الموحد وفي حالة انخفاض قيمة التدني يسجل هذا الانخفاض في بيان الدخل الشامل الموحد

- يتم عكس خسارة التدني إذا ارتبط ذلك الأمر بشكل موضوعي بحدث مبرر وقع بعد الاعتراف بخسارة التدني، ويتم تسجيل المبلغ المعكوس من خسارة التدني المتعلقة بالموجودات المالية الظاهرة بالكلفة المطفأة في بيان الدخل الشامل الموحد.

- التدني في الموجودات غير المالية

تتم مراجعة القيمة الدفترية للموجودات غير المالية الخاصة بالمجموعة، باستثناء المخزون، بتاريخ كل فترة مالية لتحديد ما إذا كان هناك أي مؤشر على انخفاض قيمة الموجودات. وفي حال وجود مثل ذلك المؤشر، يتم تقدير قيمة الأصل القابل للاسترداد. إن القيمة القابلة للاسترداد هي الأعلى بين القيمة المستعملة أو القيمة العادلة بعد تخفيض كلفة البيع.

يتم الاعتراف بخسائر انخفاض القيمة عندما تزيد القيمة المرحلة لأصل ما عن قيمته القابلة للاسترداد ويتم الاعتراف بخسائر انخفاض القيمة ضمن بيان الدخل الشامل الموحد.

البيانات المالية الموحدة
للسنة المنتهية في ٣١ كانون الأول ٢٠١٤
مع تقرير مدقق الحسابات المستقل

الشركة النموذجية للمطاعم
(شركة مساهمة عامة)
وشركاتها التابعة (المجموعة)
عمان - المملكة الأردنية الهاشمية
التقرير السنوي لعام ٢٠١٤

إيضاحات حول البيانات المالية الموحدة

و- المخصصات
يتم الاعتراف بالمخصصات عندما يكون على المجموعة التزامات (قانونية أو تعاقدية) بتاريخ بيان المركز المالي الموحد ناشئة عن أحداث سابقة وأن تسديد الالتزامات محتمل أن ينشأ عنه تدفق خارج لمنافع اقتصادية ويمكن قياس قيمتها بشكل يعتمد عليه. يتم تحديد المخصصات عن طريق خصم التدفقات النقدية المستقبلية المتوقعة بمعدل يعكس تقييمات السوق الحالية للقيمة الزمنية للنقود والمخاطر المحددة لذلك الالتزام.

ز- ربحية الأسهم
تعرض المجموعة ربحية الأسهم الأساسية لأسهمها العادية، و يتم احتساب ربحية السهم بقسمة الأرباح أو الخسائر المرتبطة بالأسهم العادية لمساهمي الشركة على المتوسط المرجح لعدد الأسهم العادية

ح- المعاملات بالعملة الأجنبية
تسجل المعاملات التي تتم بالعملة الأجنبية بما يعادلها بالدينار الأردني بأسعار الصرف بتاريخ تنفيذ المعاملة وفي تاريخ بيان المركز المالي الموحد تحول الموجودات والمطلوبات المثبتة بالعملة الأجنبية إلى الدينار في نهاية الفترة باستخدام أسعار الصرف السائدة في 31 كانون الأول، وتظهر أرباح أو خسائر التحويل ضمن بيان الدخل الشامل الموحد.

ط- الاعتراف بالإيراد
يتم الاعتراف بإيراد مبيعات البضاعة عند استيفاء جميع الشروط التالية:
- عندما تقوم المجموعة بنقل المنافع والمخاطر الجوهرية المرتبطة بملكية البضاعة إلى المشتري.
- عندما لا تعد المجموعة تحتفظ بملكية البضاعة كندخل إداري مستمر، وعندما لا تكون المجموعة في وضع تمارس فيه تحكم فعلي لهذه البضاعة.
- عندما يكون من المحتمل تدفق المنافع الاقتصادية المرتبطة بعملية البيع.
- عندما يكون من الممكن إحتساب التكاليف المتكبدة أو التي سيتم تكبدها بعملية البيع بشكل موثوق.
- عندما يكون من الممكن قياس الإيرادات المرتبطة بعملية البيع.
- يتم الاعتراف بإيرادات الأنشطة الأخرى وفقاً لأساس الاستحقاق .

ي- المخزون
يظهر المخزون بالكلفة أو القيمة القابلة للتحقق أيهما أقل وتحدد الكلفة باستخدام طريقة الوارد أولاً أو الصادر أولاً . أما القيمة القابلة للتحقق فتتمثل بسعر البيع المتوقع في النشاط العادي للمجموعة مطروحاً منه تكاليف البيع المتوقعة.

ك- القيمة العادلة
تمثل القيمة العادلة المبلغ الذي يتم به تبادل أصل أو تسديد التزام بين أطراف مطلعة وراغبة في التعامل وبنفس شروط التعامل مع الغير تحتسب القيمة العادلة للموجودات المالية الأخرى التي لا يمكن تحديد قيمتها العادلة بشكل يعتمد عليه لعدم وجود سوق نشط للأدوات المالية، من خلال استخدام تقنيات تقييم. وتتضمن تقنيات التقييم تقنيات القيمة الحالية، تقنية التدفقات النقدية المحسومة أو المقارنة مع أدوات مالية أخرى مشابهة لها يوجد لها سعر سوقي.

ل- تكاليف التمويل
تكاليف الإقتراض تتضمن الفوائد المدينة وعمولات الإقتراض ويتم الاعتراف بتكاليف الإقتراض في بيان الدخل الشامل الموحد على أساس الفائدة الفعالة.

م- دفعات الإيجار
إن جميع عقود الإيجار في الشركة عقود تشغيلية ويتم الاعتراف بدفعات عقد الإيجار التشغيلي في حساب الأرباح و الخسائر بطريقة القسط الثابت وفقاً لشروطه ، ويتم الاعتراف بحوافز الإيجار المستلمة كجزء من مجموع مصروف عقد الإيجار حسب شروط العقد.

البيانات المالية الموحدة
للسنة المنتهية في ٣١ كانون الأول ٢٠١٤
مع تقرير مدقق الحسابات المستقل

الشركة النموذجية للمطاعم
(شركة مساهمة عامة)
وشركاتها التابعة (المجموعة)
عمان - المملكة الأردنية الهاشمية
التقرير السنوي لعام ٢٠١٤

إيضاحات حول البيانات المالية الموحدة

ن- ضريبة الدخل

يشمل مصروف ضريبة الدخل الضرائب الحالية والضرائب المؤجلة ويتم الاعتراف بمصروف ضريبة الدخل في بيان الدخل الشامل الموحد باستثناء الضريبة المتعلقة ببند تم الاعتراف بها مباشرة ضمن حقوق الملكية حيث يتم الاعتراف بتلك الضريبة ضمن حقوق الملكية.

تمثل الضريبة الحالية الضريبة المستحقة المتوقعة على الربح الضريبي للسنة باستخدام معدل الضريبة السائد بتاريخ البيانات المالية الموحدة إضافة إلى أي تعديلات في الضريبة المستحقة المتعلقة بالسنوات السابقة.

يتم الاعتراف بالضرائب المؤجلة وفقاً لطريقة بيان المركز المالي الموحد وذلك نتيجة الفروقات المؤقتة بين المبالغ المدرجة للموجودات والمطلوبات في البيانات المالية الموحدة والمبالغ المحددة لأغراض احتساب الضرائب.

تحتسب الضرائب المؤجلة على أساس معدلات الضريبة المتوقع تطبيقها على الفروقات المؤقتة عندما يتم عكسها بناءً على القوانين السائدة في تاريخ البيانات المالية الموحدة.

يتم التقاص بين الموجودات والمطلوبات الضريبية المؤجلة إذا كان هناك حق قانوني يلزم التقاص بين الموجودات والمطلوبات الضريبية الحالية وتتعلق بالضريبة على الدخل والتي تستوفي من قبل نفس السلطات الضريبية على نفس الشركة الخاضعة للضريبة أو شركات مختلفة خاضعة للضريبة ولها أن تقوم بتسوية مطلوبات وموجودات الضريبة الحالية بالصافي أو أن موجودات ومطلوبات الضريبة سوف تتحقق في نفس الوقت.

يتم الاعتراف بالموجودات الضريبية المؤجلة عندما يكون من المحتمل تحقق أرباح ضريبية في المستقبل ويمكن من خلالها الاستفادة من الفروقات المؤقتة.

يتم مراجعة الموجودات الضريبية المؤجلة في نهاية كل سنة مالية ويتم تخفيضها عندما يكون من غير المحتمل تحقق المنافع الضريبية المرتبطة بها.

تحتسب الضرائب الحالية المستحقة بمعدل ضريبة دخل 14% وفقاً لقانون ضريبة الدخل السائد في المملكة الأردنية الهاشمية. تحتسب الضرائب الحالية المستحقة بمعدل ضريبة دخل 5% وفقاً لقانون ضريبة الدخل السائد في المملكة الأردنية الهاشمية على الأنشطة التي تمارس في منطقة العقبة الاقتصادية الخاصة.

(4) التقرير القطاعي

القطاع هو مجموعة من العناصر في المجموعة تنفرد بأنها تخضع لمخاطر وعوائد تميزها عن غيرها وتشارك في تقديم المنتجات أو الخدمات وهذا ما يعرف بقطاع الأعمال أو تشارك في تقديم المنتجات أو الخدمات ضمن بيئة اقتصادية محددة تتميز عن باقي القطاعات في البيانات الاقتصادية الأخرى وهذا ما يعرف بالقطاع الجغرافي.

البيانات المالية الموحدة
للسنة المنتهية في ٣١ كانون الأول ٢٠١٤
مع تقرير مدقق الحسابات المستقل

الشركة النموذجية للمطاعم
(شركة مساهمة عامة)
وشركاتها التابعة (المجموعة)
عمان - المملكة الأردنية الهاشمية
التقرير السنوي لعام ٢٠١٤

إيضاحات حول البيانات المالية الموحدة

أ- قطاع الأعمال

تشمل قطاعات الأعمال الرئيسية للمجموعة بشكل رئيسي بإيرادات مبيعات كالتالي:

المجموع	أخرى	استثمارات	خدمات مطاعم	بالدينار الأردني
السنة المنتهية في 31 كانون الأول 2014				
7,048,798	-	-	7,048,798	إيرادات القطاع
(2,762,698)	-	-	(2,762,698)	كافة القطاع
4,286,100	-	-	4,286,100	إجمالي إيرادات القطاعات
(234,387)	(61,216)	-	(173,171)	مصاريف تمويل
(560,459)	-	-	(560,459)	استهلاكات واطفاءات
(4,959,753)	(217,990)	(5,270)	(4,736,493)	مصاريف غير موزعة
(1,468,499)	(279,206)	(5,270)	(1,184,023)	صافي خسارة القطاع
كما في 31 كانون الأول 2014				
19,961,753	418,789	11,051,748	8,491,216	إجمالي موجودات القطاع
(11,428,969)	(4,760,298)	(156,741)	(6,511,930)	إجمالي مطلوبات القطاع
8,532,784				مجموع صافي الموجودات
المجموع	أخرى	استثمارات	خدمات مطاعم	بالدينار الأردني
السنة المنتهية في 31 كانون الأول 2013				
6,873,690	-	-	6,873,690	إيرادات القطاع
(2,684,529)	-	-	(2,684,529)	كافة القطاع
4,189,161	-	-	4,189,161	إجمالي إيرادات القطاعات
(474,034)	-	-	(474,034)	مصاريف تمويل
(514,333)	-	-	(514,333)	استهلاكات واطفاءات
(4,974,423)	(272,361)	(5,270)	(4,696,792)	مصاريف غير موزعة
(1,616,616)	-	(1,616,616)	-	خسائر تدني شهرة
(3,390,245)	(272,361)	(1,621,886)	(1,495,998)	صافي خسارة القطاع
كما في 31 كانون الأول 2013				
18,878,357	69,099	11,051,750	7,757,508	إجمالي موجودات القطاع
(8,877,074)	(389,924)	(152,790)	(8,334,360)	إجمالي مطلوبات القطاع
10,001,283				مجموع صافي الموجودات

البيانات المالية الموحدة
للسنة المنتهية في ٣١ كانون الأول ٢٠١٤
مع تقرير مدقق الحسابات المستقل

الشركة النموذجية للمطاعم
(شركة مساهمة عامة)
وشركاتها التابعة (المجموعة)
عمان - المملكة الأردنية الهاشمية
التقرير السنوي لعام ٢٠١٤

إيضاحات حول البيانات المالية الموحدة

		(5) ممتلكات ومعدات											
		بالدينار الأردني											
		كما في 31 كانون الأول 2014											
		الرسيد كما في 1 كانون الثاني 2014											
		إضافات											
		الرسيد كما في 31 كانون الأول 2014											
		الرسيد كما في 1 كانون الثاني 2013											
		إضافات											
		إستثمارات											
		الرسيد كما في 31 كانون الأول 2013											
		الإستهلاك المتراكم											
		الرسيد كما في 1 كانون الثاني 2014											
		إستهلاكات											
		الرسيد كما في 31 كانون الأول 2014											
		الرسيد كما في 1 كانون الثاني 2013											
		إستهلاكات											
		إستثمارات											
		الرسيد كما في 31 كانون الأول 2013											
		الثبة الشترية كما في:											
		31 كانون الأول 2014											
		31 كانون الأول 2013											
المجموع	آخرى	مرحبات**	خرب الأطلاق	خرب الأجهزة	توريد	لوحات إعلانية	ويكيورات	أجهزة الحاسوب	اثاث وملحقات	اموات وتجهيزات مطبخ	عدد واعدات ومعدات	مبني وتصنيكات مليون*	
8,879,894	263,276	204,155	359,566	653,565	991,277	332,811	671,717	1,445,708	412,155	3,545,664			
423,381	21,624	181,735	-	17,615	19,829	5,014	154,164	17,459	5,941				
9,303,275	284,900	385,890	359,566	653,565	1,008,892	357,640	676,731	1,599,872	429,614	3,551,605			
8,226,093	238,387	204,155	359,566	599,268	948,532	329,008	609,514	1,289,764	408,257	3,239,642			
719,029	24,889	-	-	54,297	43,473	3,803	62,203	220,444	3,898	306,022			
(65,228)	-	-	-	-	(728)	-	-	(64,500)	-	-			
8,879,894	263,276	204,155	359,566	653,565	991,277	332,811	671,717	1,445,708	412,155	3,545,664			
4,256,665	171,460	176,598	312,992	389,581	663,058	302,221	404,415	791,678	280,629	764,033			
505,818	29,870	40,744	12,574	52,865	68,212	12,539	54,900	114,163	33,726	86,225			
4,762,483	201,330	217,342	325,566	442,446	731,270	314,760	459,315	905,841	314,355	850,258			
3,856,151	153,108	150,162	297,257	341,553	590,678	281,784	352,694	759,208	245,886	683,821			
465,511	18,352	26,436	15,735	48,028	72,877	20,437	51,721	96,970	34,743	80,212			
(64,997)	-	-	-	-	(497)	-	-	(64,500)	-	-			
4,256,665	171,460	176,598	312,992	389,581	663,058	302,221	404,415	791,678	280,629	764,033			
4,540,792	83,570	168,518	34,000	211,119	277,622	37,880	217,416	694,031	115,259	2,701,347			
4,623,229	91,816	27,557	46,574	263,984	328,219	30,590	267,302	654,030	131,526	2,781,631			

* يمثل هذا البند مديني عقامة على اراضي ضمن عقود استثمار مع ملكي الاراضي.
** جزء من المرحبات مرفورن معطل قرض - راجع لوصاح (22).

البيانات المالية الموحدة
للسنة المنتهية في ٣١ كانون الأول ٢٠١٤
مع تقرير مدقق الحسابات المستقل

الشركة النموذجية للمطاعم
(شركة مساهمة عامة)
وشركاتها التابعة (المجموعة)
عمان - المملكة الأردنية الهاشمية
التقرير السنوي لعام ٢٠١٤

إيضاحات حول البيانات المالية الموحدة

(6) موجودات غير ملموسة

بالدينار الأردني					
المجموع	بدل مفتاحية	أنظمة الحاسوب	حقوق امتياز	شهرة*	
7,893,345	-	128,817	801,879	6,962,649	الرصيد كما في 1 كانون الثاني 2014
221,016	32,000	-	189,016	-	إضافات
8,114,361	32,000	128,817	990,895	6,962,649	الرصيد كما في 31 كانون الأول 2014
7,862,475	-	126,347	773,479	6,962,649	الرصيد كما في 1 كانون الثاني 2013
30,870	-	2,470	28,400	-	إضافات
7,893,345	-	128,817	801,879	6,962,649	الرصيد كما في 31 كانون الأول 2013
الإطفاء المتراكم وخسائر التدني					
7,410,704	-	93,069	354,986	6,962,649	الرصيد كما في 1 كانون الثاني 2014
54,641	5,333	7,439	41,869	-	إطفاءات
7,465,345	5,333	100,508	396,855	6,962,649	الرصيد كما في 31 كانون الأول 2014
5,745,266	-	85,879	313,354	5,346,033	الرصيد كما في 1 كانون الثاني 2013
48,822	-	7,190	41,632	-	إطفاءات
1,616,616	-	-	-	1,616,616	خسائر تدني شهرة
7,410,704	-	93,069	354,986	6,962,649	الرصيد كما في 31 كانون الأول 2013
القيمة الدفترية كما في:					
649,016	26,667	28,309	594,040	-	31 كانون الأول 2014
482,641	-	35,748	446,893	-	31 كانون الأول 2013

* قامت الشركة بتاريخ 2 كانون الثاني 2008 بتملك ما نسبته 100% من أسهم الشركة الأردنية للأغذية الأمريكية وكانت القيمة العادلة لموجودات ومطلوبات الشركة بتاريخ التملك والقيمة الدفترية قبل التملك مباشرة كما يلي:

1,037,351	1,037,351	صافي الموجودات
	6,962,649	الشهرة
	8,000,000	النقد المدفوع
92,791		التدفق النقدي عند التملك :
(8,000,000)		صافي النقد المتملك من الشركة التابعة
(7,907,209)		النقد المدفوع
		صافي النقد المدفوع

* وذلك يمثل 100% من صافي الموجودات المستملكة من الشركة الأردنية للأغذية الأمريكية كما يلي:

البيانات المالية الموحدة
للسنة المنتهية في ٣١ كانون الأول ٢٠١٤
مع تقرير مدقق الحسابات المستقل

الشركة النموذجية للمطاعم
(شركة مساهمة عامة)
وشركاتها التابعة (المجموعة)
عمان - المملكة الأردنية الهاشمية
التقرير السنوي لعام ٢٠١٤

إيضاحات حول البيانات المالية الموحدة

1,000,000	بالدينار الأردني
(150,307)	رأس المال
187,658	خسائر متراكمة
<u>1,037,351</u>	إحتياطي إجباري

إن الشهرة الناتجة من خلال تملك الشركة التابعة أعلاه، تم تخصيصها كوحدات منفصلة لإنتاج النقد لاختبار التدني في القيمة يتم تحديد المبلغ القابل للتحويل من وحدة إنتاج النقد استناداً للقيمة المستخدمة في الاحتساب، وذلك باستخدام تقديرات التدفقات النقدية على أساس الموازنات المالية التقديرية المعتمدة من قبل الإدارة العليا وخبير مالي معتمد. إن الافتراضات الرئيسية للقيمة المستخدمة في الاحتساب هي تلك المتعلقة بنسب النمو في السوق والتغيرات المتوقعة من الإيرادات والتكاليف المباشرة خلال الفترة.

تستند التغيرات في الإيرادات والتكاليف المباشرة على الممارسات التي تحدثت في فترات سابقة وتوقعات التغيرات المستقبلية في السوق. قامت المجموعة بإجراء اختبار تدني الشهرة كما في 31 كانون الأول 2012 ونتيجة لهذا الاختبار قامت المجموعة بالاعتراف بتدني الشهرة بمبلغ 5,346,033 دينار أردني، وفقاً للدراسة التي قام بها خبير خارجي وتم الموافقة عليها من مجلس الإدارة.

قامت إدارة المجموعة بتحديث إعادة تطبيق اختبار تدني الشهرة كما في 31 كانون الأول 2013 الذي قام بها خبير خارجي للعام 2012 ونتيجة لهذا التحديث قامت المجموعة بشطب كامل قيمة الشهرة المتبقية - البالغة 1,616,616 دينار علماً بأنه تم الموافقة عليه من قبل مجلس الإدارة.

(7) ذمم مدينة طويلة الأجل

(1-7) الوضع كما في 31 كانون الأول 2014

تم بيع استثمارات عقارية في دبي بموجب إتفاقية موقعة بتاريخ 16 تموز 2008 بمبلغ 19,621,790 دينار أردني والذي يتضمن قيمة حالية للذمة المدينة بمبلغ 15,294,115 دينار أردني وفوائد تقسيط غير مكتسبة بقيمة 4,327,675 دينار أردني قرر مجلس إدارة الشركة في الاجتماع المنعقد بتاريخ 13 تموز 2011 بتعديل بعض بنود إتفاقية البيع المشار إليها أعلاه ليصبح سعر البيع بمبلغ 12,465,915 دينار أردني والذي يتضمن قيمة حالية للذمة المدينة بمبلغ 11,051,748 دينار أردني وفوائد تقسيط غير مكتسبة بقيمة 1,414,167 دينار أردني وذلك بسبب عدم التزام المشتري ببرنامج تسديد ثمن الأرضين وتبدأ إعادة جدولة الأقساط من تاريخ 15 حزيران 2011 هذا ولم يتم توقيع الإتفاقية حسب الشروط الجديدة المقترحة من مجلس الإدارة من قبل المشتري ولم تتسلم الشركة أي من الأقساط المستحقة كما في 31 كانون الأول 2014. حيث قامت المجموعة بإقامة دعوى قضائية ضد المشتري - الشركة الخليجية للاستثمارات - لتسديد الرصيد المستحق. علماً بأنه تم نقل ملكية الأرضين في دائرة الأراضي والأملاك في دبي لصالح المشتري بتاريخ توقيع الإتفاقية الأولى أي في 16 تموز 2008 على أن تكون تفاصيل الدفعات كما يلي:

المبلغ	المبلغ	تاريخ استحقاق الدفعة	الدفعات
دينار	دينار		
981,089	981,089	الأول من كانون الثاني 2011	الدفعة الأولى
981,089	981,089	الأول من آذار 2011	الدفعة الثانية
1,962,179	1,962,179	الأول من أيلول 2011	الدفعة الثالثة
1,962,179	1,962,179	الأول من آذار 2011	الدفعة الرابعة
13,735,254	13,735,254	الأول من آب 2011	الدفعة الخامسة
<u>19,621,790</u>	<u>19,621,790</u>		

تم إعادة جدولة الدفعات لاحقاً لتصبح كما يلي:

البيانات المالية الموحدة
للسنة المنتهية في 31 كانون الأول 2014
مع تقرير مدقق الحسابات المستقل

الشركة النموذجية للمطاعم
(شركة مساهمة عامة)
وشركاتها التابعة (المجموعة)
عمان - المملكة الأردنية الهاشمية
التقرير السنوي لعام 2014

إيضاحات حول البيانات المالية الموحدة

المبلغ دينار	تاريخ استحقاق الدفعة	الدفعات
337,750	الخامس عشر من حزيران 2010	الدفعة الأولى
337,750	الأول من آب 2010	الدفعة الثانية
675,500	الأول من تشرين الثاني 2010	الدفعة الثالثة
675,500	الأول من شباط 2011	الدفعة الرابعة
675,500	الأول من أيار 2011	الدفعة الخامسة
675,500	الأول من آب 2011	الدفعة السادسة
675,500	الأول من تشرين الثاني 2011	الدفعة السابعة
675,500	الأول من شباط 2012	الدفعة الثامنة
859,713	الأول من أيار 2012	الدفعة التاسعة
859,713	الأول من آب 2012	الدفعة العاشرة
859,713	الأول من تشرين الثاني 2012	الدفعة الحادية عشر
859,713	الأول من شباط 2013	الدفعة الثانية عشر
859,713	الأول من أيار 2013	الدفعة الثالثة عشر
859,713	الأول من آب 2013	الدفعة الرابعة عشر
859,713	الأول من تشرين ثاني 2013	الدفعة الخامسة عشر
859,713	الأول من شباط 2014	الدفعة السادسة عشر
859,711	الأول من أيار 2014	الدفعة السابعة عشر
12,465,915		

ويبين الجدول أدناه تفاصيل المبالغ الظاهرة في بيان المركز المالي الموحد للشركة كما في 31 كانون الأول 2014، الناتجة عن عملية بيع الأراضي في مدينة دبي للشركة الخليجية للإستثمارات العامة - شركة مساهمة عامة -

كما في 31 كانون الأول		بالدينار الأردني
2013	2014	
12,465,915	12,465,915	إجمالي الدفعات
(1,414,167)	(1,414,167)	ينزل: إيرادات التمويل المؤجلة
11,051,748	11,051,748	مدينون
-	-	مدينون تستحق خلال عام
11,051,748	11,051,748	مدينون تستحق لأكثر من عام
11,051,748	11,051,748	القيمة الحالية
(11,051,748)	(11,051,748)	تكلفة الأرض المباعة
-	-	أرباح بيع الأرض

- تم احتساب القيمة الحالية لعملية البيع باستخدام الفائدة المخصومة 6,1% والتي تمثل أفضل نسبة اقتراض للشركة، وقد نتج عن عملية البيع إيرادات تمويل مؤجلة الدفع نتيجة الفرق بين القيمة الحالية والتكلفة لشراء الأراضي وسيتم الاعتراف بإيرادات التمويل المؤجلة عندما تكتمل الشروط المتعلقة بتحقيق الإيرادات.

- تم تصنيف الذمة المدينة كموجودات غير متداولة و ذلك لعدم تأكد الإدارة من تحصيل هذه المبالغ خلال عام من تاريخ البيانات المالية الموحدة

2-7) الأحداث اللاحقة حتى تاريخ الموافقة على البيانات المالية الموحدة

البيانات المالية الموحدة
للسنة المنتهية في ٣١ كانون الأول ٢٠١٤
مع تقرير مدقق الحسابات المستقل

الشركة النموذجية للمطاعم
(شركة مساهمة عامة)
وشركاتها التابعة (المجموعة)
عمان - المملكة الأردنية الهاشمية
التقرير السنوي لعام ٢٠١٤

إيضاحات حول البيانات المالية الموحدة

قامت المجموعة خلال عام 2015 بالتوصل الى تسوية الذمة المدينة من الشركة الخليجية للاستثمارات العامة المتعلقة باستثمارات عقارية بخصوص أراضي دبي والتي تحمل الأرقام (1344) و (1215) منطقة وادي السيلكون، والتي نتج عنها قيام الشركة الخليجية للاستثمارات العامة بتسجيل الأرض التي تحمل الرقم (1344) باسم الشركة النموذجية الاردنية (DMCC) (شركة مملوكة بالكامل من قبل المجموعة تم تأسيسها خلال عام 2015) بموجب حق منفعة لمدة 99 سنة والبدء باجراءات تسجيل القطعة التي تحمل رقم (1215) باسم الشركة التابعة المذكورة اعلاه، و تم الاتفاق بموجب التسوية على اسقاط كافة الدعاوى فيما بين الأطراف ذات العلاقة و قد تم اسقاط الدعوى المقامة من قبل الشركة الخليجية للاستثمارات العامة في مواجهة الشركة النموذجية للمطاعم (الشركة الأم) و اسقاط الدعوى من قبل النموذجية الاستثمارية لتطوير المشاريع (شركة تابعة للمجموعة)، وعليه وحتى تاريخ البيانات المالية الموحدة المرفقة قد تم تسجيل القطعة الاولى و التي تحمل الرقم (1344) باسم الشركة النموذجية الاردنية (DMCC) ، علما بأنه لم يتم تسجيل القطعة الثانية و التي تحمل الرقم (1215) وذلك لوجود رهن على قطعة الارض بعد توقيع اتفاقية التسوية و قد تم الاتفاق على استكمال تسجيل قطعة الارض الثانية بعد رفع اشارة الرهن حيث ان الشركة الخليجية للاستثمارات العامة ستقوم بدفع مطالبة البنك الخاصة برفع اشارة الرهن و البالغة (13,000,000) مليون درهم اماراتي.

(8) إيجارات فروع مدفوعة مقدما

يمثل هذا البند ايجارات مدفوعة مقدما وفقا لعقود ايجارات للفروع التشغيلية وهي غير قابلة للإلغاء، وتفصيلها كما يلي:

كما في 31 كانون الأول		بالدينار الأردني
2013	2014	
396,006	304,258	أقل من سنة
1,066,409	903,391	أكثر من سنة
1,462,415	1,207,649	

(9) فروع تحت التجهيز

يمثل هذا البند الدفعات التي تمت على فروع تحت التجهيز كما يلي:

كما في 31 كانون الأول		بالدينار الأردني
2013	2014	
-	38,750	بابا جونز - المطار
-	5,000	بابا جونز - الزرقاء
76,358	-	بابا جونز - دابوق
76,358	43,750	

(10) دفعات مقدمة لشراء استثمارات

يمثل هذا البند حقوق امتياز بوبايز في بلاد الشام عدا الأردن.

كما في 31 كانون الأول		بالدينار الأردني
2013	2014	
61,084	61,084	الرصيد في بداية السنة
-	-	المتحصل من بيع استثمارات
61,084	61,084	

البيانات المالية الموحدة
للسنة المنتهية في 31 كانون الأول 2014
مع تقرير مدقق الحسابات المستقل

الشركة النموذجية للمطاعم
(شركة مساهمة عامة)
وشركاتها التابعة (المجموعة)
عمان - المملكة الأردنية الهاشمية

التقرير السنوي لعام 2014

إيضاحات حول البيانات المالية الموحدة

(11) أرصدة مدينة أخرى

كما في 31 كانون الأول		
2013	2014	بالدينار الأردني
82,073	103,240	تأمينات مستردة
33,991	-	مصاريف مدفوعة مقدما
14,636	91,446	نمم موظفين
157,902	188,655	دفعات مقدمة لموردين
19,041	143,386	دفعات مقدمة لمقاولين
38,575	121,958	أخرى
346,218	648,685	

(12) أرصدة ومعاملات مع أطراف ذات علاقة

الأطراف ذات العلاقة تتمثل بالشركات الشقيقة، الشركات المملوكة وملاك العلامات التجارية وكبار موظفي الإدارة للمجموعة. إن إدارة المجموعة موافقة على سياسات التسعير وشروط هذه المعاملات.

خلال السنة كانت المعاملات مع الأطراف ذات العلاقة الحاصلة ضمن النشاط وبشروط متفق عليها بين الأطراف كما يلي:

كما في 31 كانون الأول		حجم التعامل كما في 31 كانون الأول		طبيعة التعامل	طبيعة العلاقة	بالدينار الأردني
2013	2014	2013	2014			
3,650	-	116,803	-	مصاريف امتياز	مالك علامة تجارية	بابا جونز انترناشونال
-	19,710	-	19,710	تأجير	أخرى	شركة عمان للوجبات السريعة *
-	163,306	-	163,306	تمويل	أخرى	المرية للتجهيزات الغذائية *
-	13,899	-	13,899	تمويل	أخرى	شركة اسيا للمطاعم السياحية *
-	19	-	19	تمويل	أخرى	مجمع الهيثم التجاري *
-	898	-	898	تمويل	أخرى	الشركة الاولى الاردنية لاستثمار المطاعم *
3,650	197,832					

(1-12) نمم مدينة من اطراف ذات علاقة

(2-12) نمم دائنة لأطراف ذات علاقة

كما في 31 كانون الأول		حجم التعامل كما في 31 كانون الأول		طبيعة التعامل	طبيعة العلاقة	بالدينار الأردني
2013	2014	2013	2014			
-	1,321,413	-	1,321,413	تمويل	شريك	عامر خضر جميل
-	1,026,286	-	1,026,286	تمويل	أخرى	شركة وادي السيلكون **
78,439	-	270,741	-	مصاريف امتياز	مالك علامة تجارية	برغر كنج لندن
389,454	389,454	180,623	-	مصاريف امتياز	مالك علامة تجارية	شركة هنا الدولية
-	11,394	116,803	11,394	مصاريف امتياز	مالك علامة تجارية	بابا جونز انترناشونال
15,865	20,113	37,859	4,248	مصاريف امتياز	مالك علامة تجارية	فدركرز انترناشونال
128,292	78,439	-	49,853	مصاريف امتياز	مالك علامة تجارية	بيرغر كنج - أوروبا
-	103,452	-	103,452	مصاريف امتياز	مالك علامة تجارية	بيرغر كنج - تسويق
-	42,150	-	42,150	مصاريف امتياز	مالك علامة تجارية	بيرغر كنج
-	302,914	-	-	-	شركات تابعة للمجموعة	أخرى
612,050	3,295,615					

* شركات ذات صلة مع رئيس مجلس إدارة سابق.

** شركة مملوكة لرئيس مجلس الإدارة و الشريك عامر خضر جميل.

(3-12) رواتب ومنافع الإدارة العليا: بلغت رواتب ومنافع الإدارة العليا قصيرة الأجل للسنة المنتهية في 31 كانون الأول 2014 مبلغ 118,233 دينار مقابل 115,333 دينار للسنة المنتهية في 31 كانون الأول 2013.

البيانات المالية الموحدة
للسنة المنتهية في ٣١ كانون الأول ٢٠١٤
مع تقرير مدقق الحسابات المستقل

الشركة النموذجية للمطاعم
(شركة مساهمة عامة)
وشركاتها التابعة (المجموعة)
عمان - المملكة الأردنية الهاشمية
التقرير السنوي لعام ٢٠١٤

إيضاحات حول البيانات المالية الموحدة

(13) مخزون

كما في 31 كانون الأول	
2013	2014
38,184	95,393
102,844	207,642
385,034	961,914
175,620	166
701,682	1,265,115

بالدينار الأردني
بضاعة في المستودعات
بضاعة في المطاعم
مستودع اللوازم
بضاعة في الطريق

(14) ذمم مدينة قصيرة الأجل

كما في 31 كانون الأول	
2013	2014
61,912	-
(6,469)	-
55,443	-

بالدينار الأردني
ذمم تجارية
مخصص ديون مشكوك في تحصيلها

(15) النقد وما في حكمه

كما في 31 كانون الأول	
2013	2014
9,620	124,049
4,269	172,033
13,889	296,082
(1,915,911)	(1,844,972)
(1,902,022)	(1,548,890)

بالدينار الأردني
نقد في الصندوق والفروع
حسابات جارية لدى البنوك
النقد وما في حكمه
بنوك دائنة (إيضاح 21)

النقد وما في حكمه كما في بيان التدفقات النقدية

(16) إحتياطي إجباري

تمثل المبالغ المجمعة في هذا الحساب ما يتم تحويله من الأرباح السنوية قبل الضرائب بنسبة 10% خلال السنة والسنوات السابقة وفقاً لقانون الشركات وهو غير قابل للتوزيع على المساهمين على أن لا تتجاوز الاقتطاعات لحساب الإحتياطي الإجباري 25% من رأس مال الشركة المدفوع.

(17) شيكات آجلة الدفع

كما في 31 كانون الأول	
2013	2014
870,753	1,119,044
112,232	1,131,038
982,985	2,250,082

بالدينار الأردني
شيكات آجلة تستحق خلال عام
شيكات آجلة تستحق لأكثر من عام

* قامت المجموعة خلال عام 2014 بإعادة جدولة رصيد ضريبة المبيعات والغرامات المترتبة على المجموعة وتسييد المبلغ على أقساط متساوية حيث بلغ إجمالي المبلغ المستحق 1,982,613 دينار وبنسبة فائدة 9% على إجمالي الرصيد المستحق بدون الغرامات والفوائد حيث تم إعفاء المجموعة من الغرامات والفوائد التي كانت مترتبة على الرصيد قبل التسوية هذا وقد بلغت قيمة الفوائد والغرامات المعكوسة التي تخص سنوات سابقة مبلغ 220,000 دينار علماً بأن المجموعة قامت بالاعتراف بكافة الالتزامات المترتبة لضريبة المبيعات والدخل بما في ذلك الغرامات المتوقعة.

البيانات المالية الموحدة
للسنة المنتهية في ٣١ كانون الأول ٢٠١٤
مع تقرير مدقق الحسابات المستقل

الشركة النموذجية للمطاعم
(شركة مساهمة عامة)
وشركاتها التابعة (المجموعة)
عمان - المملكة الأردنية الهاشمية
التقرير السنوي لعام ٢٠١٤

إيضاحات حول البيانات المالية الموحدة

(18) أرصدة دائنة أخرى

كما في 31 كانون الأول		
2013	2014	بالدينار الأردني
309,417	530,737	مصاريف مستحقة
1,983,702	376,638	أمانات ضريبية مبيعات
11,905	36,216	أمانات ضريبية دخل موظفين
249,254	26,892	أمانات ضمان اجتماعي
42,939	52,977	أمانات مساهمين
116,544	273,406	أمانات ضريبية دخل
24,655	155,648	أمانات موظفين
26,657	559	مخصص إجازات موظفين
410,256	277,499	إيرادات مقبوضة مقدماً
14,998	14,998	رسوم دعم البحث العلمي
65,445	68,731	أمانات أخرى
125,000	-	مخصص قضايا
3,380,772	1,814,301	

(19) دائنون

كما في 31 كانون الأول		
2013	2014	بالدينار الأردني
1,780,377	1,509,150	ذمم موردين محليين
204,979	230,222	ذمم موردين خارجيين
1,985,356	1,739,372	

البيانات المالية الموحدة
للسنة المنتهية في ٣١ كانون الأول ٢٠١٤
مع تقرير مدقق الحسابات المستقل

الشركة النموذجية للمطاعم
(شركة مساهمة عامة)
وشركاتها التابعة (المجموعة)
عمان - المملكة الأردنية الهاشمية
التقرير السنوي لعام ٢٠١٤

إيضاحات حول البيانات المالية الموحدة

(20) قرض بنكي قصير الأجل

كما في 31 كانون الأول		بالمليون الأردني	
2013	2014	2013	2014
-	335,000	-	335,000
-	335,000	-	335,000

كما في 31 كانون الأول	2014	معدل الفائدة السنوي	الغاية	تاريخ المنح	الضمانات	المسقف	نوع التسهيلات	البنك
-	335,000	9%+1	تمويل مشتريات الشركة	15 كانون أول 2014	تأمين نقدي	500,000	قرض حواري	البنك الأردني التجاري الأردني
-	335,000							

(21) بنوك دائنة

يمثل هذا البند تسهيلات ائتمانية على شكل حاري مدين ممنوحة للمجموعة من قبل بنوك محلية تفاصيلها كما يلي:

كما في 31 كانون الأول	2014	معدل الفائدة السنوي	الغاية	تاريخ المنح	الضمانات	المسقف	نوع التسهيلات	البنك
1,915,911	-	7.75%+9	تمويل مشتريات الشركة	28 تشرين الأول 2011	كفالة المساهمين	1,800,000	حاري مدين	البنك الأردني الكويتي
-	1,844,972	9%+1	تمويل مشتريات الشركة	15 كانون أول 2014	كفالة الشرك و تأمينات نقدية	2,000,000	حاري مدين	البنك التجاري الأردني
1,915,911	1,844,972							

- قامت الشركة بالحصول على المخالصة مع البنك الأردني الكويتي خلال العام 2014 لتسوية حساب الجاري المدين. حيث قامت الشركة بدفع 50% من قيمة الائتم البنك وإيداع كفالة نقدية بمبلغ 20,000 دينار، على أن يتم التنازل عن باقي قيمة الائتم المترتب للبنك والبالغ 185,185 دينار.

البيانات المالية الموحدة
للسنة المنتهية في ٣١ كانون الأول ٢٠١٤
مع تقرير مدقق الحسابات المستقل

الشركة النموذجية للمطاعم
(شركة مساهمة عامة)
وشركاتها التابعة (المجموعة)
عمان - المملكة الأردنية الهاشمية
التقرير السنوي لعام ٢٠١٤

إيضاحات حول البيانات المالية الموحدة

(22) قروض تمويل سيارات
يمثل هذا البند قرض تمويل شراء سيارات بكفالة السيد اياد علي مصطفى القرم و السيد عامر خضر جميل جميل يسدد على 48 قسط شهري متساوي بقيمة 4,518 دينار لكل قسط ابتداء من حزيران 2014 بنسبة فائدة ثابتة 6.75%.

(23) ضريبة دخل مستحقة
قامت الشركة بتقديم كشف التقدير الذاتي للشركة لضريبة الدخل عن العام 2012 وتم إجراء مخالصة نهائية مع ضريبة الدخل حتى نهاية العام 2010، ولم يتم التوصل إلى قرار نهائي حول كشف التقدير الذاتي 2008 من قبل دائرة ضريبة الدخل والمبيعات.

* فيما يلي ملخص تسوية الربح المحاسبي مع الضريبي كما يلي:

كما في 31 كانون الأول		
2013	2014	بالدينار الأردني
(3,390,245)	(2,532,115)	الخسارة المحاسبية
1,628,128	-	خسائر غير مقبولة ضريبيا
<u>(1,762,117)</u>	<u>(2,532,115)</u>	الخسارة الضريبية
-	-	ضريبة الدخل المستحقة للسنة
-	-	نسبة الضريبة الفعالة %

- لم تقم المجموعة بالاعتراف بالموجودات الضريبية المزجلة وذلك لعدم تيقن الإدارة من تحقيق أرباح خاضعة للضريبة في المستقبل القريب.

للسنة المنتهية في 31 كانون الأول		
2013	2014	بالدينار الأردني
4,910,400	4,797,452	بيرغر كنغ
1,154,455	1,438,908	بابا جونز
644,492	624,547	فدركرز
164,343	187,891	إيرادات التوصيل
<u>6,873,690</u>	<u>7,048,798</u>	

(25) كلفة الطعام والشراب والتغليف والألعاب

للسنة المنتهية في 31 كانون الأول		
2013	2014	بالدينار الأردني
2,240,694	2,275,387	كلفة الطعام
187,836	188,632	كلفة الشراب
209,709	251,425	كلفة التغليف
46,290	47,254	كلفة ألعاب الأطفال
<u>2,684,529</u>	<u>2,762,698</u>	

البيانات المالية الموحدة
للسنة المنتهية في ٣١ كانون الأول ٢٠١٤
مع تقرير مدقق الحسابات المستقل

الشركة النموذجية للمطاعم
(شركة مساهمة عامة)
وشركاتها التابعة (المجموعة)
عمان - المملكة الأردنية الهاشمية
التقرير السنوي لعام ٢٠١٤

إيضاحات حول البيانات المالية الموحدة

(26) كلفة التشغيل

للسنة المنتهية في 31 كانون الأول		
2013	2014	بالدينار الأردني
1,140,730	1,280,985	رواتب ومنافع موظفين
92,949	101,145	مساهمة الشركة بالضمان الاجتماعي
812,811	1,235,780	إيجارات
745,303	867,896	كهرباء ومياه ومحروقات
35,756	94,093	صيانة
13,672	14,463	تأمين
9,897	25,400	قرطاسية ومطبوعات
88,071	63,901	تنقلات وسفر
464,386	491,788	إستهلاكات وإطفاءات
17,542	16,544	اتصالات
98,881	136,808	مواد تنظيف
17,969	27,560	عدد ومواد مستهلكة
84,003	57,572	مصاريف حكومية
11,583	13,271	مصاريف زي الموظفين
21,476	20,490	أمن و حماية
7,320	6,347	فوائد وعمولات بطاقات ائتمان
30,281	27,869	مصاريف عمالة وافدة
15,192	20,949	مصاريف سيارات
411,783	487,248	خدمات التوصيل*
1,574	5,867	أخرى
4,121,179	4,995,976	

* خلال السنة كانت كلفة خدمات التوصيل كما يلي:

للسنة المنتهية في 31 كانون الأول		
2013	2014	بالدينار الأردني
273,524	275,998	رواتب ومنافع موظفين
9,406	11,845	مساهمة الشركة بالضمان الاجتماعي
6,457	6,457	إيجارات
6,079	8,052	كهرباء ومياه
19,350	17,277	إستهلاكات
72,461	118,619	مصاريف سيارات
20,687	19,837	اتصالات
-	23,643	مواصلات
3,819	5,520	أخرى
411,783	487,248	

البيانات المالية الموحدة
للسنة المنتهية في ٣١ كانون الأول ٢٠١٤
مع تقرير مدقق الحسابات المستقل

الشركة النموذجية للمطاعم
(شركة مساهمة عامة)
وشركاتها التابعة (المجموعة)
عمان - المملكة الأردنية الهاشمية
التقرير السنوي لعام ٢٠١٤

إيضاحات حول البيانات المالية الموحدة

(27) رسوم عمولة الامتياز

إن عمولات الامتياز على الأسماء التجارية للمطاعم الأمريكية الحاصلة الشركة على امتيازاتها يتم احتسابها بنسب مئوية من مبيعات كل فرع على حدة و تفاصيلها كالتالي:

للسنة المنتهية في 31 كانون الأول		النسبة المئوية من المبيعات %	مدة الاتفاقية	تاريخ توقيع أول اتفاقية	بالدينار الأردني
2013	2014				
344,330	328,238	7	25	2014	بيرغر كنغ*
63,734	71,124	5,5	10	2004	بابا جونز**
35,944	32,859	5,75	10	2006	فدركرز
444,008	432,221				المجموع

*تم تجديد العقد مع بيرغر كنغ مقابل الكفالة الشخصية للسيد عامر خضر جميل حيث يجب عدم التصرف
بالاسهم المملوكة باسمه الشخصي و شركة وادي السيلكون للاستثمارات و الخدمات الفندقية و شركة سان
هوزيه للاستثمارات و الخدمات الفندقية دون الحصول على موافقة من صاحب الوكالة العالمية بيرغر كنغ.
و على ان لا تقل ملكية الاسهم لهم مجتمعين عن 51% من اجمالي الاسهم في الشركة النموذجية للمطاعم
للمجموعة
**يتم تمديد امتياز بابا جونز لكل فرع على حدا و يتم منح مدة امتياز 10 سنوات من تاريخ فتح كل فرع.

(28) مصاريف تسويق

للسنة المنتهية في 31 كانون الأول		بالدينار الأردني
2013	2014	
254,715	365,740	دعاية وإعلان
14,916	26,098	رواتب ومنافع الموظفين
1,771	2,869	مساهمة الشركة بالضمان الاجتماعي
1,880	-	سفر وتنقلات
151	762	أخرى
273,433	395,469	

(29) مصاريف مشتريات ومخازن

للسنة المنتهية في 31 كانون الأول		بالدينار الأردني
2013	2014	
15,475	25,308	رواتب ومنافع الموظفين
1,911	3,061	مساهمة الشركة بالضمان الاجتماعي
48,797	94,571	إيجارات
2,643	2,475	استهلاكات وإطفاءات
400	589	إتصالات
250	320	مصاريف سيارات
82,671	75,377	نقل وشحن
4,026	4,595	أخرى
156,173	206,296	

البيانات المالية الموحدة
للسنة المنتهية في ٣١ كانون الأول ٢٠١٤
مع تقرير مدقق الحسابات المستقل

الشركة النموذجية للمطاعم
(شركة مساهمة عامة)
وشركاتها التابعة (المجموعة)
عمان - المملكة الأردنية الهاشمية
التقرير السنوي لعام ٢٠١٤

إيضاحات حول البيانات المالية الموحدة

(30) مصاريف إدارية

للسنة المنتهية في 31 كانون الأول		
2013	2014	
293,806	283,165	بالدينار الأردني
29,199	28,397	رواتب ومنافع الموظفين
28,095	48,916	مساهمة الشركة بالضمان الاجتماعي
46,104	42,600	إستهلاكات وإطفاءات
12,054	23,085	إيجارات
90,843	186,320	اتصالات
4,556	6,907	أتعاب مهنية
999	4,070	قرطاسية ومطبوعات
8,390	10,103	صيانة
29,197	34,803	كهرباء ومياه ومحروقات
1,982	12,650	مصاريف حكومية واشتراكات
1,500	6,610	ضيافة
17,332	108,009	دعاية وإعلان
13,020	12,916	سفر وتنقلات
-	10,475	مصاريف سيارات
44,821	28,486	تبرعات وهدايا
621,898	847,512	أخرى

(31) إيرادات أخرى

للسنة المنتهية في 31 كانون الأول		
2013	2014	
214,875	267,367	بالدينار الأردني
(86,940)	83,710	إيراد إيجارات
127,935	351,077	إيرادات (مصاريف) أخرى

(32) مصاريف تمويل

للسنة المنتهية في 31 كانون الأول		
2013	2014	
87,548	66,885	بالدينار الأردني
-	5,819	مصاريف فوائد بنكية
168,210	81,299	فوائد تمويل سيارات
202,537	78,741	فوائد تقسيط ضريبة المبيعات
15,739	1,643	مصاريف تمويل البضاعة
474,034	234,387	أخرى

(33) حصة السهم الأساسية من الخسارة للسنة (دينار / سهم)

كما في 31 كانون الأول		
2013	2014	
(3,390,245)	(1,468,499)	بالدينار الأردني
25,000,000	25,000,000	الخسارة للسنة
(0,136)	(0,059)	المتوسط المرجح لعدد الأسهم

البيانات المالية الموحدة
للسنة المنتهية في ٣١ كانون الأول ٢٠١٤
مع تقرير مدقق الحسابات المستقل

الشركة النموذجية للمطاعم
(شركة مساهمة عامة)
وشركاتها التابعة (المجموعة)
عمان - المملكة الأردنية الهاشمية
التقرير السنوي لعام ٢٠١٤

إيضاحات حول البيانات المالية الموحدة

(34) التزامات محتملة

أ- على المجموعة بتاريخ بيان المركز المالي الموحد التزامات محتملة تتمثل بما يلي :

كما في 31 كانون الأول		بالدينار الأردني
2013	2014	
21,397	259,415	قضايا مقامة على المجموعة*
20,000	20,000	كفالات

*قامت المجموعة باستدراك مخصصات مقابل القضايا المرفوعة على المجموعة بقيمة 259,415 دينار، وذلك بناء على رأي الإدارة والمستشار القانوني.

ب- إلتزامات محتملة على المجموعة:

كما في 31 كانون الأول		بالدينار الأردني
2013	2014	
2,180,010	2,180,010	ضريبة دخل
523,202	523,202	ضريبة مبيعات
2,703,212	2,703,212	

* تطالب دائرة ضريبة الدخل والمبيعات المجموعة بدفع ضريبة دخل بمبلغ 2,180,010 دينار بالإضافة لضريبة مضافة بمبلغ 523,202 دينار ليصبح المجموع 2,703,212 دينار عن السنة المالية 2008 وذلك بحاسبة الشركة المذكورة عن بيع قطعتي أرض الا أن المجموعة تعتبر بأن مطالبات دائرة ضريبة الدخل والمبيعات غير مبررة حيث قامت بالاعتراض على مطالبات دائرة ضريبة الدخل والمبيعات وكما قامت بتسجيل دعوى لدى محكمة البداية الضريبية للدفاع عن موقف المجموعة وقد صدر قرار محكمة البداية الضريبية بتاريخ 28 تشرين الأول 2013 برد الدعوى شكلاً لتقديمها خارج المدة القانونية. تم بتاريخ 20 تشرين الثاني 2013 الطعن بقرار محكمة البداية الضريبية لدى محكمة الاستئناف الضريبية ولا تزال الدعوى منظورة لدى محكمة الاستئناف الضريبية.

بناءً على الاستمارة القانونية لم يتم استدراك أي مخصص في البيانات المالية الموحدة لقاء أي آثار من الممكن أن تنشأ على الشركة لأن النتائج المتوقعة للقضية لا يمكن تحديدها حالياً بصورة موثقة.

ج- الإيجار التشغيلي

في نهاية السنة المالية، إن الحد الأدنى للدفعات المستقبلية ضمن عقود التأجير التشغيلية القابلة للإلغاء كانت كما يلي:

كما في 31 كانون الأول		بالدينار الأردني
2013	2014	
321,361	141,240	أقل من سنة
815,018	815,018	من سنة إلى 5 سنوات
326,036	251,391	أكثر من 5 سنوات
1,462,415	1,207,649	

إيضاحات حول البيانات المالية الموحدة

(35) أحداث لاحقة

قامت المجموعة خلال عام 2015 بالتوصل الى تسوية الذمة المدينة من الشركة الخليجية للاستثمارات العامة المتعلقة باستثمارات عقارية بخصوص أراضي دبي والتي تحمل الأرقام (1344) و (1215) منطقة وادي السيلكون، والتي نتج عنها قيام الشركة الخليجية للاستثمارات العامة بتسجيل الأرض التي تحمل الرقم (1344) باسم الشركة النموذجية الاردنية (DMCC) (شركة مملوكة بالكامل من قبل المجموعة تم تأسيسها خلال عام 2015) بموجب حق منفعة لمدة 99 سنة والبدء باجراءات تسجيل القطعة التي تحمل رقم (1215) باسم الشركة التابعة المذكورة أعلاه، و تم الاتفاق بموجب التسوية على اسقاط كافة الدعاوى فيما بين الاطراف ذات العلاقة و قد تم اسقاط الدعوى المقامة من قبل الشركة الخليجية للاستثمارات العامة في مواجهة الشركة النموذجية للمطاعم (الشركة الأم) و اسقاط الدعوى من قبل النموذجية الاستثمارية لتطوير المشاريع (شركة تابعة للمجموعة)، وعليه وحتى تاريخ البيانات المالية الموحدة المرفقة قد تم تسجيل القطعة الاولى و التي تحمل الرقم (1344) باسم الشركة النموذجية الاردنية (DMCC) ، علما بأنه لم يتم تسجيل القطعة الثانية و التي تحمل الرقم (1215) وذلك لوجود رهن على قطعة الارض بعد توقيع اتفاقية التسوية و قد تم الاتفاق على استكمال تسجيل قطعة الارض الثانية بعد رفع اشارة الرهن حيث ان الشركة الخليجية للاستثمارات العامة ستقوم بدفع مطالبة البنك الخاصة برفع اشارة الرهن و البالغة (13,000,000) مليون درهم اماراتي.

(36) المخاطر والأدوات المالية

تعرض المجموعة للمخاطر التالية جراء استخدامها للأدوات المالية.

- مخاطر الائتمان
- مخاطر السيولة
- مخاطر السوق
- إدارة رأس المال

يبين هذا الإيضاح معلومات حول تعرض المجموعة لكل من المخاطر أعلاه، أهداف المجموعة، السياسات وطرق قياس وإدارة المخاطر وإدارة المجموعة لرأس المال كما أن الإفصاحات الكمية المتعلقة بمدى تعرض المجموعة لهذه المخاطر تظهر ضمن هذه البيانات المالية الموحدة.

تقع المسؤولية الكاملة عن إعداد ومراقبة إدارة المخاطر على مسؤولية إدارة المجموعة .

إن سياسات إدارة المجموعة للمخاطر معدة لتحديد وتحليل المخاطر التي تواجهها المجموعة ولوضع ضوابط وحدود ملائمة لمدى التعرض لتلك المخاطر ومن ثم مراقبتها لضمان عدم تجاوز الحدود الموضوعه.

يتم مراجعة سياسات وأنظمة إدارة المخاطر بصورة دورية لتعكس التغييرات الحاصلة في ظروف السوق وأنشطة المجموعة. تهدف إدارة المجموعة من خلال التدريب والمعايير والإجراءات التي تضعها الإدارة إلى تطوير بيئة رقابية بناءة ومنظمة بحيث يتفهم كل موظف دوره والواجبات الموكلة إليه.

يقوم مجلس الإدارة في المجموعة بمراقبة أداء الإدارة في مراقبة مدى الالتزام بسياسات وإجراءات المجموعة في إدارة المخاطر كما تقوم بمراجعة مدى كفاية إطار إدارة المخاطر.

البيانات المالية الموحدة
للسنة المنتهية في ٣١ كانون الأول ٢٠١٤
مع تقرير مدقق الحسابات المستقل

الشركة النموذجية للمطاعم
(شركة مساهمة عامة)
وشركاتها التابعة (المجموعة)
عمان - المملكة الأردنية الهاشمية
التقرير السنوي لعام ٢٠١٤

إيضاحات حول البيانات المالية الموحدة

أ- مخاطر الائتمان

تمثل مخاطر الائتمان مخاطر تعرض المجموعة لخسارة مالية جراء عدم وفاء العميل أو الطرف المتعامل مع المجموعة بالأدوات المالية بالتزاماته التعاقدية وتنتج هذه المخاطر بشكل رئيسي من عملاء المجموعة والنم المدينة من أطراف ذات علاقة والمدينون والنقد لدى البنوك.

تمثل القيمة المدرجة للموجودات المالية القيمة القصوى التي يمكن أن تتعرض لها الموجودات لمخاطر الائتمان كما في تاريخ البيانات المالية الموحدة وهي كما يلي:

القيمة الدفترية كما في 31 كانون الأول		بالدينار الأردني
2013	2014	
3,650	197,832	نم مدينة من أطراف ذات علاقة
11,107,191	11,051,748	نم مدينة
4,269	172,033	النقد وما في حكمه
312,224	648,685	أرصدة مدينة أخرى
11,427,334	12,070,298	

ب- مخاطر السيولة

إن مخاطر السيولة هي المخاطر الناجمة عن عدم قدرة المجموعة على الوفاء بالتزاماتها المالية عند استحقاقها. إن إدارة المجموعة للسيولة تكمن في التأكد قدر الإمكان من أن المجموعة تحتفظ دائماً بسيولة كافية للوفاء بالتزاماتها عندما تصبح واجبة الدفع في الظروف العادية والاضطرارية دون تحمل خسائر غير مقبولة أو مخاطر قد تؤثر على سمعة المجموعة وكما يرد في التحليل الكمي لمخاطر السيولة التي تتعرض لها المجموعة أن المجموعة تحافظ على وجود تسهيلات ائتمانية لمواجهة الإلتزامات المفاجئة والقصيرة الأجل وهي كما يلي :

- البنك الأردني الكويتي : تسهيلات ائتمانية على شكل جاري مدين بسقف 1,800,000 دينار أردني وبسعر فائدة 9,75% (إيضاح 20).

- البنك التجاري الأردني : تسهيلات ائتمانية على شكل جاري مدين بسقف 2,000,000 دينار و بسعر فائدة 9+1% (إيضاح 20) و قرض دوار لتمويل المشتريات بسقف 500,000 دينار بسعر فائدة 9+1% (إيضاح 20)

البيانات المالية الموحدة
للسنة المنتهية في ٣١ كانون الأول ٢٠١٤
مع تقرير مدقق الحسابات المستقل

الشركة النموذجية للمطاعم
(شركة مساهمة عامة)
وشركاتها التابعة (المجموعة)
عمان - المملكة الأردنية الهاشمية
التقرير السنوي لعام ٢٠١٤

إيضاحات حول البيانات المالية الموحدة

فيما يلي الاستحقاقات التعاقدية للمطلوبات المالية:

بالدنمار الأريسي	القيمة الدفترية	التدفقات النقدية المتعاقد عليها	6 أشهر أو أقل	12-6 شهر	أكثر من عام
كما في 31 كانون الأول 2014					
شيكات آجلة	2,250,082	(2,250,082)	(371,654)	(747,390)	(1,131,038)
داننون	1,739,372	(1,739,372)	-	(1,739,372)	-
بنوك داننة	1,844,972	(1,844,972)	(1,844,972)	-	-
ذمم داننة لأطراف ذات علاقة	3,295,615	(3,295,615)	(3,295,615)	-	-
أرصدة داننة أخرى	1,814,301	(1,814,301)	(1,814,301)	-	-
قرض تمويل السيارات	149,627	(149,627)	(18,704)	(18,703)	(112,220)
المجموع	11,093,969	(11,093,969)	(7,345,246)	(2,505,465)	(1,243,258)
كما في 31 كانون الأول 2013					
شيكات آجلة	982,985	(982,985)	(454,644)	(416,112)	(112,232)
داننون	1,985,356	(1,985,356)	-	(1,985,356)	-
بنوك داننة	1,915,911	(1,915,911)	(1,915,911)	-	-
ذمم داننة لأطراف ذات علاقة	612,050	(612,050)	(612,050)	-	-
أرصدة داننة أخرى	3,380,772	(3,380,772)	(3,380,772)	-	-
المجموع	8,877,074	(8,877,074)	(6,363,377)	(2,401,468)	(112,232)

- مخاطر السوق

إن مخاطر السوق هي المخاطر التي تنشأ من التغيرات في أسعار السوق كأسعار صرف العملات الأجنبية وأسعار الفائدة وأسعار أدوات الملكية والتي تؤثر في أرباح المجموعة أو في قيمة الموجودات المالية لدى المجموعة. إن الهدف من إدارة مخاطر السوق هو السيطرة على مدى تعرض المجموعة لمخاطر السوق في حدود مقبولة إضافة إلى تعظيم العائد.

- مخاطر العملات

تتعرض المجموعة لمخاطر العملات من خلال معاملات المبيعات والمشتريات والاقتراض والتي تتم بعملات غير العملة الوظيفية هي الدينار الأردني إن العملات الرئيسية التي تواجه المجموعة مخاطر بالتعامل معها هي بالدولار الأمريكي و الريال السعودي والدرهم الإماراتي واليورو ، لم تقم المجموعة بعمليات تحوط لتخفيف مخاطر تقلب أسعار العملات.

بالنسبة للموجودات والالتزامات المالية المحولة إلى عملات أجنبية إن المجموعة تقوم بالحفاظ على أقل مستوى من المخاطر من خلال تحديد معاملاتها بتلك العملات. لم تقم المجموعة بأي عمليات تحوط لتخفيف مخاطر تقلب أسعار العملات.

البيانات المالية الموحدة
للسنة المنتهية في ٣١ كانون الأول ٢٠١٤
مع تقرير مدقق الحسابات المستقل

الشركة النموذجية للمطاعم
(شركة مساهمة عامة)
وشركاتها التابعة (المجموعة)
عمان - المملكة الأردنية الهاشمية
التقرير السنوي لعام ٢٠١٤

إيضاحات حول البيانات المالية الموحدة

تعرض المجموعة لمخاطر العملات وهي كما يلي حسب القيمة الاسمية:

المجموع	درهم إماراتي	دينار أردني	
كما في 31 كانون الأول 2014			
197,832	-	197,832	ذمم مدينة من أطراف ذات علاقة
11,051,748	11,051,748	-	ذمم مدينة
296,082	-	296,082	النقد وما في حكمه
(2,250,082)	-	(2,250,082)	شيكات آجلة
(1,739,372)	-	(1,739,372)	دائنون
(1,814,301)	-	(1,814,301)	أرصدة دائنة أخرى
(1,844,972)	-	(1,844,972)	بنوك دائنة
(3,295,615)	-	(3,295,615)	ذمم دائنة لأطراف ذات علاقة
(149,627)	-	(149,627)	قرض تمويل السيارات
451,693	11,051,748	(10,600,055)	
كما في 31 كانون الأول 2013			
3,650	-	3,650	ذمم مدينة من أطراف ذات علاقة
11,107,191	11,051,748	55,443	ذمم مدينة
13,889	-	13,889	النقد وما في حكمه
(982,985)	-	(982,985)	شيكات آجلة
(1,985,356)	-	(1,985,356)	دائنون
(3,380,772)	-	(3,380,772)	أرصدة دائنة أخرى
(1,915,911)	-	(1,915,911)	بنوك دائنة
(612,050)	-	(612,050)	ذمم دائنة لأطراف ذات علاقة
2,247,656	11,051,748	(8,804,092)	

إن أسعار الصرف السائدة كما في 31 كانون الأول هي كما يلي :

كما في 31 كانون الأول		العملة
2013	2014	درهم إماراتي
0.19203	0.19217	

إن الزيادة في سعر صرف الدينار الأردني بمقدار 10% مقابل الدرهم الإماراتي سوف يؤدي إلى زيادة (نقصان) في الأرباح والخسائر كما يلي :

كما في 31 كانون الأول		العملة
2013	2014	درهم إماراتي
1,105,175	1,105,175	

إن النقصان في سعر صرف الدينار الأردني بمقدار 10% مقابل الدرهم الإماراتي سوف يؤدي إلى نقصان (زيادة) في الأرباح والخسائر بنفس المبلغ المذكور أعلاه.

البيانات المالية الموحدة
للسنة المنتهية في ٣١ كانون الأول ٢٠١٤
مع تقرير مدقق الحسابات المستقل

الشركة النموذجية للمطاعم
(شركة مساهمة عامة)
وشركاتها التابعة (المجموعة)
عمان - المملكة الأردنية الهاشمية
التقرير السنوي لعام ٢٠١٤

إيضاحات حول البيانات المالية الموحدة

مخاطر تقلب أسعار الفائدة:

إن مخاطر سعر الفائدة هي المتعلقة باحتمال تقلب الأداة المالية بسبب تغير أسعار الفائدة بالسوق. ولكن المجموعة تعمل على إعداد سياسات لإدارة هذا النوع من المخاطر المالية ضمن إستراتيجيات محددة تتولى فيها إدارة المجموعة رقابة وضبط هذه المخاطر.

تظهر مطلوبات المالية التي تحمل فوائد كما في تاريخ البيانات المالية الموحدة كما يلي:

كما في 31 كانون الأول		بالدينار الأردني
2013	2014	
1,915,911	4,579,681	مطلوبات مالية بسعر فائدة ثابت
1,915,911	4,579,681	مطلوبات مالية

- إدارة رأس المال

إن سياسة المجموعة فيما يتعلق بإدارة رأس المال هي المحافظة على قاعدة رأسمال قوية للمحافظة على المساهمين، والدائنين وثقة السوق وكذلك استمرار تطور نشاط المجموعة في المستقبل.

تسعى المجموعة إلى المحافظة على التوازن بين أعلى عائد ممكن تحقيقه في حال الاقتراض لأعلى حد ممكن والأفضلية والأمان المتأتي من مركز قوي لرأس المال.

تحليل حساسية القيمة العادلة لأدوات مالية بسعر فائدة ثابت لا تعالج المجموعة أي موجودات ومطلوبات مالية ذات فائدة ثابتة بالقيمة العادلة من خلال الأرباح والخسائر، ولا تقوم المجموعة بمعالجة المشتقات كأدوات تحوط باستخدام نموذج القيمة العادلة. لهذا فإن التغير في أسعار الفائدة كما في تاريخ البيانات المالية الموحدة لن يؤثر على الأرباح والخسائر.

- القيمة العادلة

إن القيمة العادلة للموجودات والمطلوبات المالية لا تختلف بشكل جوهري عن القيمة الدفترية لها في بيان المركز المالي الموحد كما في 2014 و2013.