



المجموعة العربية الأردنية للتأمين ش.م.ع.
Arab Jordanian Insurance Group P.l.c.

إشارتنا: 2016/116/100

التاريخ: 2016/4/20

السادة/ بورصة عمان المحترمين.

تحية طيبة وبعد ،

نرفق لكم نسخة من التقرير السنوي للشركة مرفق معه نسخة من التقرير على قرص مدمج (CD).

مع الاحترام،،،

شركة المجموعة العربية الأردنية للتأمين م.ع



بورصة عمان
البنك الأردني للتأمين
الطابق رقم ٢٠١
٢٠١٦
الرقم المتسلسل: ٢٠٨٥
رقم الملف: ٢١٠٢٧
الجهة المختصة: ٢١٢٧٦٢



حضرة صاحب الجلالة الهاشمية
الملك عبدالله الثاني بن الحسين المعظم



حضرة صاحب السمو الملكي ولي العهد
الأمير الحسين بن عبد الله الثاني المعظم



رئيس وأعضاء مجلس الإدارة

نائب رئيس مجلس الإدارة شركة البلاد للاوراق المالية م.ع ويمثلها السيد/ شريف الرواشدة نائب رئيس مجلس الادارة اعتبارا من تاريخ 2015/4/28	رئيس مجلس الإدارة السيد/ محمد طه الحراحشه اعتباراً من 2015/4/28	عضو مجلس الإدارة السيد/ سلمان عبدالكريم العباسي اعتباراً من 2015/4/28
عضو مجلس الإدارة السيد/ رمزي احمد عوض الصلاحات اعتباراً من 2015/4/28	عضو مجلس الإدارة السيد/ "محمد مظهر" عبدالرحمن حمادة اعتبارا من 2015/4/28 عضو مجلس الإدارة	عضو مجلس الإدارة السيد/ ناصر فايز توفيق عبدالله اعتباراً من 2015/4/28
عضو مجلس الإدارة السيد/ طه محمد الحراحشه اعتبارا من 2015/4/28	عضو مجلس الإدارة السيد/ عبدالله بركات الرواشدة اعتبارا من 2015/4/28	عضو مجلس الإدارة السيد/ فاروق حمد الرواشدة اعتبارا من 2015/4/28
الخبير الاكتواري الشركة المتحدة للاستشارات الاكتوارية	المدققين الخارجيين السادة غوشه وشركاه	



المجموعة العربية الأردنية للتأمين ش.م.ع.
Arab Jordanian Insurance Group P.l.c.

خدماتنا

Our Services

Medical Insurance



Marine Insurance



Life Insurance



Engineering Insurance (CAR,EAR,CPM)



Motor Insurance



Fire & Property Insurance



كلمة رئيس مجلس الإدارة



أ) كلمة رئيس مجلس الإدارة

السادة المساهمين الكرام:

يطيب لي بالنيابة عن اخواني اعضاء مجلس الإدارة وبالإصالة عن نفسي ان اتقدم اليكم بأجمل الامنيات وان اقدم الى حضراتكم التقرير السنوي التاسع عشر لنتائج اعمال الشركة وانجازاتها لعام 2015 بالإضافة الي البيانات المالية للسنة المنتهية في 2015/12/31.

حضرات السادة المساهمين:

لازالت المنطقة تمر بظروف صعبة والتي انعكس اثارها على الاقتصاد بشكل عام والتجارة للبلدان المجاورة بشكل خاص مما اثر سلبا على حجم الاقساط لدائرة التامين البحري الا ان الشركة استطاعت ان تحقق نتائج جيدة في جميع الاقسام الفنية. ولقد حققت الشركة زيادة في حجم الاقساط المكتتبه لجميع انواع التامين بمقدار 2,210,100 دينار وبنسبة زيادة حوالي 20% عن عام 2014 حيث بلغت اجمالي الاقساط المكتتبه 13,372,125 دينار لعام 2015 مقابل 11,162,040 دينار لعام 2014. ولقد استطاعت الشركة تحقيق ربح مقداره 503000 دينار لهذا العام مقابل ربح معدل مقداره 520357 دينار لعام 2014 بالرغم ان الشركة قد اخذت هذا العام مخصصات اضافية عن الاعوام التي سبقتها.

لقد قامت الشركة بتجديد اتفاقيات اعادة التامين مع شركات عالمية ذات تصنيف عالي وتحسين شروط الاتفاقيات وحسب شروط هيئة التامين. واما بالنسبة الي تامين المركبات فما زلنا نعاني من التامين الانزامي مع العلم بان ادارة الشركة تولي هذا القسم العناية الفائقة من حيث الاككتاب والتعويضات. ولقد حافظت الشركة على سيولة عالية خلال هذه السنة قدرت ب 5,817,725 دينار مقارنة مع مبلغ 4,761,780 دينار لعام 2014 وسوف تقوم ادارة الشركة باستكمال زيادة راس المال خلال عام 2016.

ان مجلس ادارة الشركة يسره ان يقدم لكم هذا التقرير ويتقدم من الاخوة المساهمين بالشكر والى السادة عملاء الشركة لثقتهم الغالية مع اعتزازنا بالإدارة التنفيذية العليا للشركة والى جميع الموظفين لإخلاصهم وانتماهم للارتقاء بأعمال الشركة وكذلك جزيل الشكر الى الاخوة في وزارة الصناعة والتجارة ادارة التامين والاتحاد الاردني لشركات التامين والشركات الزميلة وشركات الاعادة العربية والعالمية وكلاء ووسطاء الشركة فقد كانوا خير معين لنا في جهودنا لرفع مستوى التامين في الاردن.

ووفقنا الله جميعا لخدمة هذا البلد في ظل حضرة صاحب الجلالة الملك عبد الله الثاني بن الحسين حفظه الله ورعاه وحكومته الرشيدة.

وكل عام وانتم بخير,,,
وتفضلوا بقبول فائق الاحترام,,,

رئيس مجلس الإدارة
محمد طه الحراحشة

المحتويات



البيان

- . كلمة رئيس مجلس الإدارة
- . تقرير مجلس الإدارة
- . الهيكل التنظيمي للشركة

البيانات المالية للشركة

- . تقرير المحاسب القانوني المستقل
- . الميزانية العامة
- . قائمة الدخل
- . قائمة التغيرات في حقوق المساهمين
- . قائمة التدفقات النقدية
- . حساب إيرادات ومصرفات فرع التأمين
- . حساب إيرادات ومصرفات فرع الحياة
- . إيضاحات حول البيانات المالية



تقرير مجلس الإدارة



ب) تقرير مجلس الإدارة عن أعمال الشركة خلال السنة المالية المنتهية في 31 كانون الأول
2015
أ) أنشطة الشركة الرئيسية

تأمين الممتلكات :

ضد أخطار الحريق والسرققة والكوارث الطبيعية كالزلازل والعواصف والفيضانات والخسائر التبعية .

تأمين المسؤوليات :

المسؤولية المدنية تجاه الغير / مسؤولية صاحب العمل / تأمين العمال مسؤولية المنتج / Product
Liability المسؤولية المهنية Professional Indemnity & Medical Malpractice

تأمين الأموال :

تأمين المصارف الشامل / تأمين النقد المنقول وفي القاصات / تأمين كفالة الموظفين .

تأمين البضائع المنقولة :

ضد أخطار النقل بحراً/براً/جواً .

تأمين السيارات والمركبات :

تأمين حوادث الطرق / السرقة / الحريق والمسؤولية المدنية المترتبة عليها .

التأمينات الهندسية :

تأمين المشاريع / تأمين المعدات والآلات وخطوط الإنتاج / تأمين آليات ومعدات المقاولين / تأمين الأجهزة الإلكترونية مثل الحاسوب والمعدات الطبية .

التأمين الصحي وتأمين المساعدة أثناء السفر :

تأمين المصاريف الطبية المترتبة عن الأمراض والعوارض الطارئة للأفراد وموظفي الشركات والمصانع .

تأمين الحياة :

تأمين استمرار الدخل المنتظم بعد فقدان رب الأسرة ويأتي بعدة أنواع وتغطيات فردية وجماعية لموظفي الشركات والمؤسسات .

(ب) أماكن الشركة الجغرافية وعدد الموظفين في كل منها:

- شركة المجموعة العربية الأردنية للتأمين - ص.ب. 840657 عمان 11184 الأردن - شارع وادي صقره مقابل صيدلية فارمسي ون.
- بلغ عدد موظفي الشركة (86) موظفاً في نهاية عام 2015 من ذوي الخبرات المتنوعة والطاقات الشبابية.
- لا يوجد فروع للشركة خارجية.

(ج) حجم الاستثمار الرأسمالي للشركة:

- بلغ حجم الاستثمار الرأسمالي للشركة مبلغ 112452 دينار مصاريف رأسمالية.

(2) الشركات التابعة:

يوجد للشركة شركة تابعة واحدة اسست عام 2013.

3 (أ) أسماء اعضاء مجلس الادارة ونبذة تعريفية عن كل واحد منهم كما في 31/12/2015

الاسم	تاريخ الميلاد	الشهادة العلمية	تاريخ التخرج	الخبرات العملية
أعضاء مجلس الإدارة				
السيد/ محمد طه الحراشنة رئيس مجلس الإدارة	1957	بكالوريوس لغة عربية	1978	رجل أعمال.
السيد/ شريف توفيق الرواشدة نائب رئيس مجلس الإدارة	1958	بكالوريوس اقتصاد	1986	رجل أعمال.
السيد/ سلمان عبدالكريم عباسي عضو مجلس الإدارة	1940	بكالوريوس إدارة أعمال	1973	الرئيس التنفيذي لانفستكروب.
السيد/ "محمد مظهر" عبدالرحمن حماده عضو مجلس الإدارة	1949	بكالوريوس حقوق	1981	رجل اعمال.
السيد/ طه محمد الحراشنة عضو مجلس الإدارة	1987	ثانوية عامة	2007	رجل اعمال.
السيد/ ناصر فايز عبدالله عضو مجلس الإدارة	1969	بكالوريوس اقتصاد	1993	رجل أعمال.
السيد رمزي أحمد الصلاحيات عضو مجلس الإدارة	1970	بكالوريوس إدارة أعمال / الولايات المتحدة الأمريكية	1994	رجل أعمال ومقاولات
السيد عبدالله بركات الرواشدة عضو مجلس الإدارة	1956	بكالوريوس ادب انجليزي	1979	رجل أعمال.
السيد فاروق توفيق الرواشدة عضو مجلس الإدارة	1974	بكالوريوس اقتصاد وعلوم ادارية	1997	رجل أعمال.

(ب) أسماء ورواتب أشخاص الإدارة العليا ونبذة تعريفية عن كل واحد منهم :-

الاسم	تاريخ الميلاد	الشهادة العلمية	تاريخ التخرج	الخبرات العملية
م. اسامة يعقوب جعينة المدير العام	1964	بكالوريوس هندسه مدنية	1987	بكالوريوس هندسة مدنية من الجامعة الأردنية عام 1986 1986 شركة أوتامسينج دوجال 1987 التحق بخدمة العلم وعمل كمهندس إشراف في مشاريع القوات المسلحة / سلاح الهندسة الملكي. 1989- 1994 شركة الشرق الأوسط للتأمين 1994- 1996 شركة أبو ظبي الوطنية للتأمين 1996- 2012 نائب المدير العام / الشركة العربية الألمانية للتأمين 2012 لغاية تاريخه المدير العام / المجموعة العربية الأردنية للتأمين شارك في العديد من الدورات والندوات في شركات التأمين الكبرى وشركات إعادة التأمين
السيدة نسرين فتحي الحاج نائب المدير العام للشؤون القانونية مدير الدائرة القانونية	1978	بكالوريوس في القانون	2000	بكالوريوس حقوق من الجامعة الأردنية وتدرجت في المناصب الإدارية وتولت منصب مدير دائرة قانونية لحين وصولها لمنصب نائب المدير العام للشؤون القانونية وتعمل لدى الشركة منذ عام 2002.
السيد وليد سميح القطبي مساعد المدير العام للشؤون الفنية و التسويق	1973	بكالوريوس إدارة مالية وعلوم مصرفية	1996	وحصل على عدة شهادات ودورات مهنية في مجال التأمين وأغلاها شهادة PIC وعمل مدير دائرة السيارات في الأردن الدولية للتأمين، مدير دائرة السيارات في النسر العربي ومساعد مدير عام لشؤون السيارات في المجموعة العربية الأوروبية للتأمين، مساعد المدير العام للشؤون الفنية في شركة المجموعة العربية الأردنية للتأمين حالياً.
م . صفوان اكرم طبيشات مساعدالمدير العام للتأمينات العامة	1972	بكالوريوس هندسة ميكانيكية - تدريب مهني عالي من جامعة فايماز بألمانيا في التنمية الصناعية	1994 2000	رئيس قسم مشاريع التبريد في وحدة الأوزون الخاصة لالاردن والتابعة للمنظمة الدولية للتنمية الصناعية UNDO من عام 1994 حتى عام 1999 سدير تنفيذي لكافة أنواع التأمين في الشركة العربية الألمانية للتأمين حتى عام 2012 .
السيد عاصم العطاري المدير المالي	1975	بكالوريوس محاسبة ماجستير محاسبة	1999 2005	رئيس حسابات ومدير مالي في عدة شركات، مدير مالي بشركة المجموعة العربية الأردنية للتأمين حالياً .
السيد نورز بشتو مدير دائرة الإصدار - السيارات	1975	بكالوريوس إدارة أعمال	2000	عمل لدى عدة شركات في إنتاج المركبات، مدير دائرة إصدار السيارات في شركة المجموعة العربية الأردنية للتأمين .
م . سامر غرابية مدير دائرة نظم المعلومات	1976	بكالوريوس هندسة اتصالات	1999	مدير دائرة نظم المعلومات في المجموعة العربية الأردنية للتأمين .
السيد عمر شفيق مدير دائرة البحري	1956	ماجستير ادب انجليزي	1981	مدير مطالبات في الشركة السعودية للتأمين ومدير فني في شركة الراجحي للتأمين ومدير التأمين البحري بشركة المجموعة العربية الأردنية للتأمين
السيد نبيل عبداللطيف مدير دائرة حوادث السيارات	1962	ثانوية عامة	1980	من عام 1982 الى عام 1990 شركة الخليج للتأمين / دائرة السيارات من عام 2006 الى عام 2011 شركة المجموعة الأوروبية للتأمين/ رئيس قسم الحوادث مدير دائرة السيارات في شركة المجموعة العربية الأردنية للتأمين حالياً .
السيد سامر بركات مدير تنفيذي لدائرة تطوير الاعمال	1976	بكالوريوس صحافة وعلوم اخبار	2001	شركة العرب للتأمين - مدير وحدة تسويق من 2001/9/9 لغاية 2005/12/31 . شركة الشرق العربي - مدير حسابات /دائرة تطوير الاعمال من 2006/1/2 لغاية 2007/6/30 . الشركة العربية الألمانية للتأمين - مدير دائرة تطوير الاعمال من 2007/7/1 لغاية 2012/1/30 . الشركة الأردنية الاماراتية - مدير دائرة تطوير الاعمال من 2012/2/1 لغاية 2012/11/20 . المجموعة العربية الأردنية للتأمين - مدير تنفيذي/دائرة تطوير الاعمال من 2012/11/25 لغاية الان .
السيد صبحي يونس مدير دائرة التدقيق الداخلي	1949	بكالوريوس ادارة اعمال	1971	عضو نقابة جمعية المدققين الأمريكية . مستشار التدقيق الداخلي في الشركة الأردنية الفرنسية للتأمين سابقا . محاضر غير متفرغ في جامعة الزيتونة . عضو في مجلس جامعة الزيتونة سابقا . مدير مالي في شركة المقاولات والاستثمارات العالمية (ش.م.ع) سابقا . مدير مالي وإداري في شركة الصناعات الوطنية (ش.س.ع) سابقا . مدير مالي وإداري للشركة الأردنية لصناعات الصوف الصخري(ش.س.ع) سابقا . مدير مالي لشركة رم علاء الدين للصناعات الهندسية سابقا . مدير مالي لعدة شركات في الخليج العربي (الكويت و السعودية). مدقق داخلي في الشركة المتحدة للتأمين سابقا . مدير دائرة التدقيق الداخلي في شركة المجموعة العربية الأردنية للتأمين حالياً .

الرواتب والمكافآت 2015/12/31	تاريخ التعيين	المنصب	الاسم
108000	2012/5/1	مدير عام	م. اسامة يعقوب جعينة
45528	2002/10/5	نائب المدير العام للشؤون القانونية / مديرة الشؤون القانونية	نسرین فتحي الحاج
41240	2011/6/1	مساعد المدير العام للشؤون الفنية	وليد سمیح القطبي
41100	2012/6/25	مساعد المدير العام للتأمينات العامة	صفوان اكرم طبيشات
28412	2010/9/29	المدير المالي	عاصم العطاري
22428	2001/3/17	مدير دائرة الكمبيوتر	سامر غرايبة
17859	2004/11/6	مدير دائرة البحري	عمر شفيق
16617	2011/7/5	مدير دائرة حوادث السيارات	نبيل عبد اللطيف
18350	2008/5/26	مدير الإنتاج - المركبات	نورز بشتو
30600	2012/11/25	مدير تنفيذي دائرة تطوير الاعمال	سامر بركات
20800	2014/11/1	مدير دائرة التدقيق الداخلي	صبحي يونس

4) أسماء كبار مالكي الأسهم في الشركة وعدد الأسهم المملوكة لكل منهم مقارنة مع السنة السابقة

2015/12/31		2014/12/31		الاسم
النسبة	عدد الاسهم	النسبة	عدد الاسهم	
%27.348	2598084	%18.42	1473539	شركة البلاد للأوراق المالية والاستثمار
%23.891	2269605	%29.79	2383530	محمد طه الحراشنة
%9.770	928405	%0.57	45635	طه محمد طه الحراشنة
%9.170	871163	%11.13	890720	ناصر فايز توفيق عبدالله
%8.380	796063	%8.28	662357	السيد سلمان عبدالكريم العباسي
%1.579	150000	%10	800000	البنك التجاري الأردني

(5) الوضع التنافسي للشركة ضمن قطاع نشاطها

شهد السوق الاردني منافسة شديدة في سوق التأمين الأردني مما أثر سلباً على مستوى الأسعار لكافة أنواع التأمين.

(6) درجة الاعتماد على موردين محددین أو عملاء رئيسيين محلياً وخارجياً

لا يوجد اعتماد على موردين محددین أو عملاء رئيسيين محلياً وخارجياً يشكلون 10% فأكثر من إجمالي المشتريات و/أو المبيعات.

(7) الحماية الحكومية أو الامتيازات التي تتمتع بها الشركة أو أي من منتجاتها بموجب القوانين والأنظمة أو غيرها.

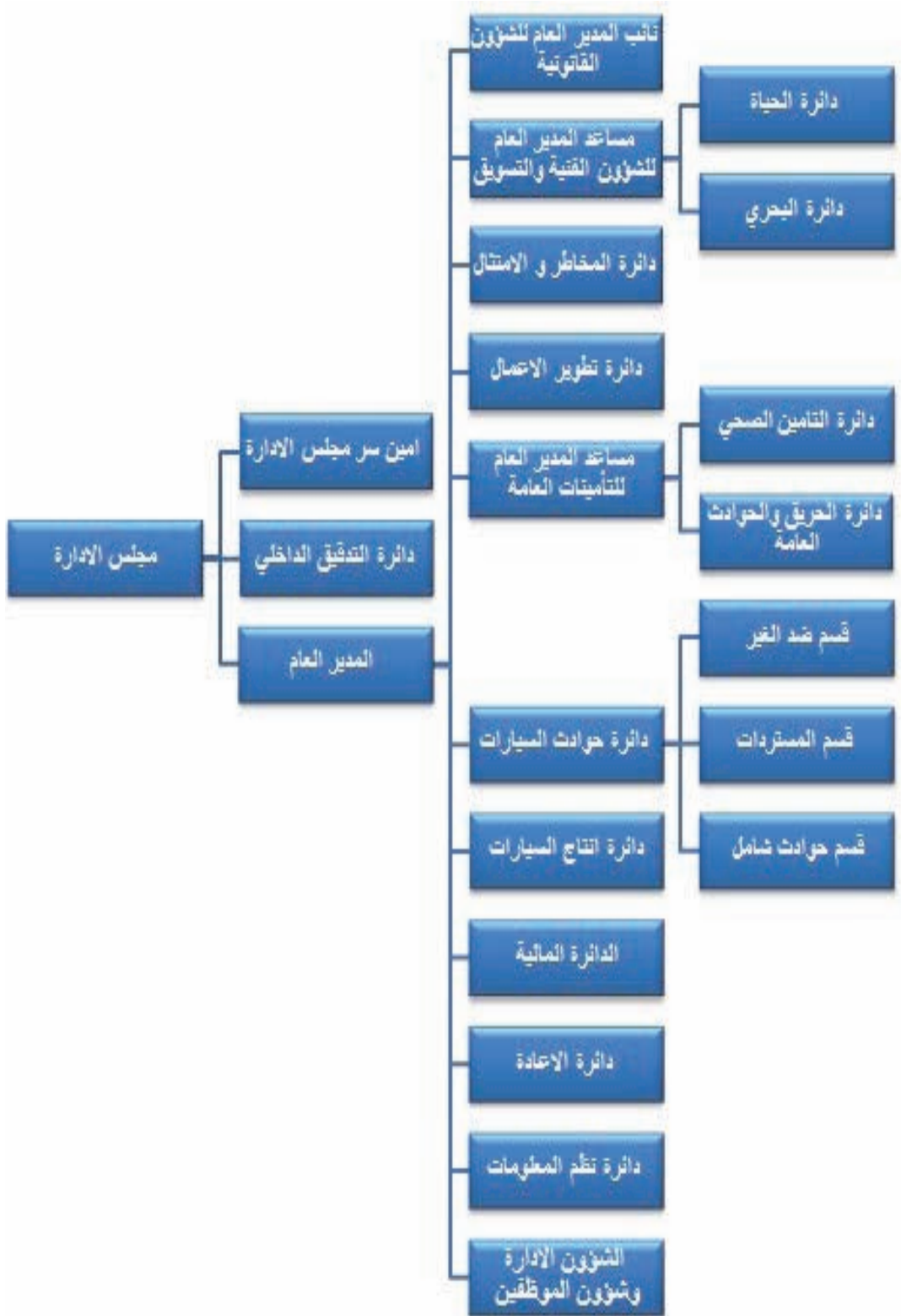
لا يوجد أية حماية حكومية أو امتيازات تتمتع بها الشركة أو أي من منتجاتها بموجب القوانين والأنظمة أو غيرها.

لا يوجد أي براءات اختراع أو حقوق امتياز حصلت الشركة عليها.

(8) القرارات الصادرة عن الحكومة أو المنظمات الدولية أو غيرها التي لها أثر مادي على عمل الشركة أو منتجاتها أو قدرتها التنافسية

لا يوجد أي قرارات صادرة عن الحكومة أو المنظمات الدولية أو غيرها لها أثر مادي على عمل الشركة أو منتجاتها أو قدرتها التنافسية.

لا تتطبق معايير الجودة الدولية على الشركة أو لا تقوم الشركة بتطبيق معايير الجودة الدولية.



9. ب) عدد الموظفين في الشركة وفئات مؤهلاتهم

السنة	ماجستير	بكالوريوس	دبلوم	توجيهي	ما دون	المجموع
2015	3	49	13	15	6	86
2014	5	47	15	15	5	87

9. ج) برامج التأهيل والتدريب لموظفي الشركة:

- تم اعداد برنامج تربيي عن قانون مكافحة غسيل الاموال لمدراء الشركة و الموظفين الرئيسيين فيها .
- تم ارسال عدد من الموظفين لحضور دورات خارجية مختلفة .

10) المخاطر التي تتعرض لها الشركة:

لا يوجد مخاطر تعرضت لها الشركة أو من الممكن أن تتعرض الشركة لها خلال السنة اللاحقة ولها تأثير مادي عليها .

11) الانجازات التي حققتها الشركة خلال السنة المالية

- بلغ حجم الأعمال لبيبلغ إجمالي الأقساط المكتتبه 13372125 دينار أردني مقابل 11162041 دينار في سنة 2014 .
- وفي نفس الوقت بلغ إجمالي التعويضات المدفوعة 9568034 دينار أردني مقابل 8618722 دينار أردني في سنة 2014 .
- وبلغ إجمالي التعويضات تحت التسوية 11792198 دينار أردني مقابل 11097344 دينار أردني في سنة 2014 .

12) الأثر المالي لعمليات ذات طبيعة غير متكررة حدثت خلال السنة المالية ولا تدخل ضمن نشاط الشركة الرئيسي

لا يوجد أي أثر مالي لعمليات ذات طبيعة غير متكررة حدثت خلال السنة المالية ولا تدخل ضمن نشاط الشركة الرئيسي

13 السلسلة الزمنية للأرباح أو الخسائر المحققة والأرباح الموزعة وصافي حقوق المساهمين وأسعار الأوراق المالية وذلك لمدة لا تقل عن خمسة سنوات أو منذ تأسيس الشركة أيهما أقل

2015	2014	2013	2012	2011	البيان / السنة
505069	741485	(336716)	(964061)	592,785	الأرباح أو (الخسائر المحققة)
--	--	--	--	--	الأرباح الموزعة
5356107	5010941	3730703	4197634	4,235,461	صافي حقوق المساهمين
0.50	0.47	0.70	0.41	0.43	أسعار الأوراق المالية

14 تحليل المركز المالي للشركة ونتائج أعمالها خلال السنة المالية

2015	2014	النسب المالية
% 6	% 10	هامش الربح التشغيلي
% 3	% 5	معدل العائد على الموجودات
% 9	% 15	معدل العائد على حقوق المساهمين
% 34	% 33	أقساط غير مكتسبة / إجمالي الأقساط
% 68	% 72	المخصصات الفنية / إجمالي الأقساط
% 4	% 7	هامش الربح الصافي
% 8	% 12	العائد على الإستثمار

15) التطورات المستقبلية الهامة أو الخطة المستقبلية للشركة لسنة قادمة على الأقل

تبنى مجلس الإدارة خطة عمل للسنة القادمة 2016 يسعى من خلالها إلى تحقيق جملة من الأهداف بإتباع مجموعة من السياسات التي تشكل في مجموعها برامج عمل واضحة للإدارة. تتضمن خطة عمل الشركة المستقبلية لعام 2016 تحقيق الأهداف التالية :

- 1) استمرار الشركة بتقديم خدمات تأمينية ذات جودة عالية تلبي احتياجات وتوقعات الزبائن وتلائم مع قيم الشركة في التعامل مع الزبائن والعمل بمهنية عالية .
- 2) الاستمرار في النشاط التسويقي المكثف لزيادة حصة الشركة في السوق المحلي.
- 3) استمرار العمل والسعي من أجل تحقيق ربحية عالية للنتائج الفنية والمتعلقة بأعمال التأمين المختلفة .
- 4) خدمة الاقتصاد الوطني، وذلك بالمساهمة في تقديم تغطيات تأمينية جديدة ومتطورة .
- 5) تحقيق مكانة متقدمة للشركة من خلال زيادة حصتها في السوق.
- 6) زيادة رأسمال الشركة لمواجهة اية مخاطر مستقبلية.
- 7) تدريب كوادر الشركة في كافة مجالات وفروع التأمين .
- 8) تطوير سياسة الائتمان حسب أفضل المعايير الدولية.
- 9) السعي وراء إيجاد برامج تأمينية جديدة وطرحها في السوق والترويج لها بشتى الوسائل.
- 10) الاستمرار في تطوير وتحديث أنظمة الحاسوب لمواكبة آخر التطورات في هذا المجال، وتقديم خدمات التأمين إلكترونياً.
- 11) المشاركة في نشاطات المجتمع المحلي وتقديم الدعم اللازم في هذا المجال .

16) مقدار أتعاب التدقيق للشركة

بلغت أتعاب التدقيق لعام 2015 مبلغ 9000 دينار أردني.

17.أ) عدد الأوراق المالية المملوكة من قبل أعضاء مجلس الإدارة

عدد الأسهم 2015/12/31	عدد الأسهم 2014/12/31	جنسية	اسم ممثل الشخص الاعتباري	المنصب	اسم العضو الطبيعي أو الاعتباري
2269605	2383530	أردنية	--	رئيس مجلس الإدارة	السيد/ محمد طه القسيم الحراحشة
2598084	1473539	أردنية		نائب رئيس مجلس الإدارة	شركة البلاد للاوراق المالية والاستثمار
500	--	أردنية	ممثل شركة البلاد للاوراق المالية		السيد/ شريف الرواشدة
796063	662357	أردنية		عضو مجلس الإدارة	السيد/ سلمان عبدالكريم العباسي
145812	3312	أردنية	--	عضو مجلس الإدارة	السيد/ رمزي احمد الصلاحت
871163	890720	أردنية	--	عضو مجلس الإدارة	السيد/ ناصر فايز توفيق عبدالله
209160	9114	أردنية	--	عضو مجلس الإدارة	السيد/ "محمد مظهر" عبدالرحمن حمادة
928405	45635	اردنية	--	عضو مجلس الإدارة	السيد/ طه محمد الحراحشه
15845	15845	اردنية	--	عضو مجلس الإدارة	السيد/ عبدالله بركات الرواشدة
3022	3022	أردنية	--	عضو مجلس الإدارة	السيد/ فاروق توفيق حمد الرواشدة

الشركات المسيطر عليها من قبل أعضاء المجلس

141419 سهم

الأردنية السعودية الاماراتية للاستثمارات المالية.

17.ب) عدد الأوراق المالية المملوكة من قبل أشخاص الإدارة العليا

عدد الأسهم 2015/12/31	عدد الأسهم 2014/12/31	الجنسية	المنصب	الاسم
-	-	الأردنية	المدير العام	م. اسامة يعقوب جعينة
-	-	الأردنية	نائب المدير العام للشؤون القانونية / مديرة الشؤون القانونية	نسرین فتحي الحاج
-	-	الأردنية	مساعد المدير العام للشؤون الفنية و التسويق	وليد سمیح القططي
-	-	الأردنية	مساعد المدير العام للتأمينات العامة	صفوان اكرم طبيشات
-	-	الأردنية	المدير المالي	عاصم جميل العطاري
-	-	الأردنية	مدير دائرة البحري	عمر شفيق
-	-	الأردنية	مدير دائرة الإنتاج - مركبات	نورز بشتو
-	-	الأردنية	مدير دائرة نظم المعلومات	سامر عادل غرايبي
-	-	الأردنية	مدير دائرة تطوير الاعمال	سامر بركات
-	-	الأردنية	مدير دائرة التحصيل	احمد الحراحشه
-	-	الأردنية	مدير دائرة حوادث السيارات بالوكالة	نبيل العبدحسن
-	1000	الأردنية	مدير دائرة التدقيق الداخلي	صبحي يونس

* لا يوجد أية شركات مسيطر عليها من قبل الإدارة العليا

17.ج) عدد الأوراق المالية المملوكة لأقارب أعضاء مجلس الإدارة وأقارب الإدارة العليا

عدد الأسهم 2015/12/31	عدد الأسهم 2014/12/31	جنسية	الصلة	الاسم
-	-	الأردنية	زوجة رئيس مجلس الإدارة محمد طه الحراحشه	سامية سعيد يوسف ضياء زاده
-	-	الأردنية	اولاد محمد طه الحراحشه	ليال
-	-	الأردنية	زوجة نائب رئيس مجلس إدارة شريف توفيق الرواشدة	سهاد عبدالعزيز خلف الرواشدة
-	-	الأردنية	اولاد شريف توفيق الرواشدة	سلاف
-	-	الأردنية		زارا
-	-	الأردنية		يارا
-	-	الأردنية		لارا
-	-	الأردنية		ريان
-	-	الأردنية	زوجة عضو مجلس إدارة سلمان عبدالكريم العباسي	وداد محمود العباسي
52439	178256	الأردنية	زوجة عضو مجلس إدارة رمزي أحمد عوض الصلاحيات	سحر عبدالرحمن محمود
-	-	الأردنية	الأولاد رمزي أحمد عوض الصلاحيات	احمد
-	-	الأردنية		نور
-	-	الأردنية		زكريا
-	-	الأردنية		لانا
-	-	الأردنية	زوجة عضو مجلس إدارة ناصر فايز عبدالله	حنان كامل احمد اسماعيل
-	-	الأردنية	الأولاد ناصر فايز عبدالله	جمال
-	-	الأردنية		عمر
-	-	الأردنية	زوجة عضو مجلس إدارة "محمد مظهر" عبدالرحمن حماده	امال عمر عبدالله السليم
-	-	الأردنية	اولاد "محمد مظهر" عبدالرحمن حماده	منى
-	-	الأردنية		رند
-	-	الأردنية		أمل



17. ج) عدد الأوراق المالية المملوكة لأقارب أعضاء مجلس الإدارة وأقارب الإدارة العليا

عدد الأسهم 2015/12/31	عدد الأسهم 2014/12/31	جنسية	الصلة	الاسم
-	-	الأردنية	زوجة عضو مجلس الإدارة عبدالله بركات الرواشدة	فاطمة عبدالكريم عوده الرواشدة
-	-	الأردنية	اولاد عبدالله بركات الرواشدة	اسراء
-	-	الأردنية		اسلام
-	-	الأردنية		براء
-	-	الأردنية		عاصم
-	-	الأردنية		رانا
-	-	الأردنية	زوجة عضو مجلس الإدارة فاروق حمد الرواشدة	رولا ياسين سليمان الرواشدة
-	-	الأردنية	اولاد فاروق حمد الرواشدة	ميا
-	-	الأردنية		عون
-	-	الأردنية	زوجة عضو مجلس الإدارة طه محمد الحراشده	سوزان احمد علي ابومحيسن
-	-	الأردنية	اولاد عضو مجلس الإدارة محمد طه الحراشده	محمد
-	-	الأردنية	محمد طه الحراشده	زينه

18. أ) المزايا والمكافآت التي يتمتع بها كل من رئيس وأعضاء مجلس الإدارة

مكافآت دينار أردني	التنقلات دينار أردني	الوظيفة	الاسم
-	3000	رئيس مجلس الإدارة	السيد/ محمد طه القسيم الحراشدة (رئيس مجلس الإدارة)
-	3000	نائب رئيس مجلس الإدارة	شركة البلاد للاوراق المالية والاستثمار و يمثلها السيد شريف الرواشدة
-	3000	عضو مجلس الإدارة	السيد/ سلمان عبدالكريم سلمان العباسي
-	3000	عضو مجلس الإدارة	السيد/ رمزي احمد عوض الصلاحيات
-	3000	عضو مجلس الإدارة	السيد/ ناصر فايز عبدالله
-	3000	عضو مجلس الإدارة	السيد/ "محمد مظهر" عبدالرحمن حمادة.
-	3000	عضو مجلس الإدارة	السيد فاروق توفيق حمد الرواشدة .
-	3000	عضو مجلس الإدارة	السيد/ عبدالله بركات عبد الغني الرواشدة .
-	3000	عضو مجلس الإدارة	السيد/ طه محمد الحراشده .

18.ب) المزايا والمكافآت التي يتمتع بها كل من الإدارة العليا

الإجمالي	نفقات السفر	المكافآت	التنقلات	الرواتب السنوية	التاريخ	المنصب	الاسم
108000	0	0	0	108000	2012/5/1	المدير العام	م. اسامة جعينة
45524	0	0	1200	44324	2002/10/03	نائب المدير العام للشؤون القانونية / مديرة الشؤون القانونية	نسرین فتحي الحاج
41240	0	0	1200	40040	2011/6/1	مساعد المدير العام للشؤون الفنية والتسويق	وليد سميح القطبي
41100	0	0	1200	39900	25/6/2012	ساعد المدير العام للتأمينات العامة	صفوان الطيبشات
28412	0	0	1200	27212	2010/9/29	المدير المالي	عاصم العطاري
22428	0	0	1200	21228	2001/3/17	مدير دائرة الكمبيوتر	سامر غرابية
17859	0	0	1200	16659	2004/11/6	مدير دائرة البحري	عمر شفيق
16617	0	0	1200	15417	2011/7/5	مدير دائرة حوادث السيارات	نبيل عبداللطيف
18350	0	0	1200	17150	2008/5/26	مدير الإنتاج-المركبات	نورز بشتو
30600	0	0	1200	29400	2012/11/25	مدير دائرة تطوير الاعمال	سامر بركات
20800	0	0	1200	19600	2014/11/1	مدير التدقيق الداخلي	صبحي يونس

19) لا يوجد تبرعات ومنح دفعتها الشركة خلال السنة المالية

20) العقود والمشايخ والارتباطات التي عقدتها الشركة المصدرة مع الشركات التابعة أو الحليفة أو رئيس مجلس الإدارة أو أعضاء المجلس أو المدير العام أو أي موظف في الشركة أو أقاربه.

لا يوجد أية عقود ومشايخ وارتباطات عقدتها الشركة المصدرة مع الشركات التابعة أو الحليفة أو رئيس مجلس الإدارة أو أعضاء المجلس أو المدير العام أو أي موظف في الشركة أو أقاربه.

21.أ) مساهمة الشركة في حماية البيئة

لا يوجد مساهمة للشركة في حماية البيئة

21.ب) مساهمة الشركة في خدمة المجتمع المحلي

لا يوجد مساهمة للشركة في خدمة المجتمع المحلي

21.ج) الإقرارات

- 1) يقر مجلس إدارة الشركة بعدم وجود أي أمور جوهرية قد تؤثر على استمرارية الشركة خلال السنة المالية التالية .
- 2) يقر مجلس الإدارة بمسؤوليته عن اعداد البيانات المالية وتوفير نظام رقابة فعال بالشركة.

التوقيع	
	سعادة السيد/ محمد طه الحراشه رئيس مجلس الإدارة
	سعادة السيد/ شريف حمد الرواشدة (ممثل شركة البلاد للاوراق المالية والاستثمار) . نائب رئيس مجلس الإدارة
	سعادة السيد/ سلمان عبدالكريم سلمان العباسي . عضو مجلس الإدارة
	سعادة السيد/ رمزي احمد الصلاحات . عضو مجلس الإدارة
	سعادة السيد/ ناصر فايز عبدالله . عضو مجلس الإدارة
	سعادة السيد/"محمد مظهر" عبدالرحمن حماده . عضو مجلس الإدارة
	سعادة السيد/ عبدالله بركات الرواشدة عضو مجلس الإدارة
	سعادة السيد/ فاروق حمد الرواشدة . عضو مجلس الإدارة
	سعادة السيد/ طه محمد الحراشه . عضو مجلس الإدارة

- 3) نقر نحن الموقعين أدناه بصحة ودقة واكتمال المعلومات والبيانات الواردة في التقرير السنوي.

عاصم العطاري
المدير المالي

م . اسامة يعقوب جعينة
المدير العام

محمد طه الحراشه
رئيس مجلس الإدارة





التزام الشركة بتطبيق قواعد الحوكمة

(22) من المتفق عليه أن قواعد وأسس حوكمة الشركات قد أصبحت من أهم المواضيع المطروحة على صعيد اقتصاديات دول العالم، وباتت عنصراً مهماً لتعزيز النجاح والإصلاح التنظيمي في ظل نظام العولمة والإففتاح الإقتصادي والمنافسة الشديدة ليس على المستوى المحلي بل أيضاً الخارجي.

بل إن قواعد وأسس الحوكمة أصبحت شرطاً ومتطلباً تضعها المنظمات الدولية بقبول العضوية والتعامل مع دول العالم وأسواقها وشعاراً يبنناه القطاع العام والخاص على حد سواء ووسيلة لتعزيز الثقة لأنها دليل وجود سياسات عادلة وشفافة وقواعد لحماية المستثمرين وحملة الأسهم والمتعاملين.

كما أن هذه القواعد تعتبر مؤشراً على المستوى الذي وصلت إليه الإدارة من التزام مهني بقواعد حسن الإدارة والشفافية والمحاسبة وإجراءات للحد من الفساد.

وفي ضوء ذلك، فقد قامت الشركة بوضع الأطر القانونية والتنظيمية اللازمة لنظام إدارة المخاطر تطبيقاً لقواعد الحوكمة والتعليمات الصادرة بشأنها رقم (2) لسنة 2006 بهدف وضع إطار واضح ينضم العلاقات والإدارة فيها ويحدد الحقوق والواجبات والمسؤوليات بما يحقق أهداف الشركة وغاياتها ويحفظ حقوق الأطراف ذوي المصالح المرتبطة بها، ولا شك أن هذه القواعد تستند بشكل أساسي إلى التشريعات ذات العلاقة أهمها قانون الأوراق المالية وقانون الشركات.

ولابد من الإشارة أن هذه القواعد قد نضمت أمور معينة لأهميتها الخاصة وتركت الأمور الأخرى إلى تشريعات ذات العلاقة.

فعلى سبيل المثال، فصل النظام الخطوات الإجرائية التفصيلية للعمليات الفنية للشركة من حيث الصلاحيات والتسعير والتعويضات والاحتياطيات الفنية وإعادة التأمين وملاءمة رأس المال بسبب الأهمية القصوى التي توليها الشركة لهذا الجانب.

ثم تعرض النظام للمعلومات الإدارية لأهميته للإدارة واتخاذ القرار الصحيح، ثم تطرق النظام إلى خطر الاحتيايل وتعارض المصالح وأخطار السوق وأخطار الإستثمار بالإضافة إلى مخاطر التأمين.

(23) بناءً على تعليمات الحاكمية المؤسسية لشركة التأمين وأسس تنظيمها وإدارتها وتعديلاتها الصادرة عن مجلس إدارة هيئة التأمين بمقتضى أحكام الفقرة (ب) من المادة (45) والفقرة (ب) من المادة (108) من قانون تنظيم أعمال التأمين رقم (33) لسنة 1999 وتعديلاته تم تشكيل لجنة تدقيق منبثقة عن مجلس الإدارة وتم عقد عدد (4) اجتماعات خلال العام 2015 وهم السادة:

(1) السيد/ ناصر فايز عبدالله.

(2) السيد/ فاروق توفيق الرواشدة.

(3) السيد/ طه محمد الحراحشه.



المجموعة العربية الأردنية للتأمين ش.م.ع.
Arab Jordanian Insurance Group P.l.c.

القوائم المالية

31 كانون الاول 2015

تقرير المحاسب القانوني المستقل

الى السادة المساهمين المحترمين

الشركة المجموعة العربية الأردنية للتأمين

قمنا بتدقيق القوائم المالية المرفقة لشركة المجموعة العربية الأردنية للتأمين (المساهمة العامة المحدودة) والتي تتكون من قائمة المركز المالي كما في 31 كانون الأول 2015 وكل من قوائم الدخل والدخل الشامل والتغيرات في حقوق الملكية والتدفقات النقدية للسنة المنتهية بذلك التاريخ، وملخص للسياسات المحاسبية الهامة ، ومعلومات تفسيرية اخرى .

مسؤولية الإدارة عن القوائم المالية

إن الإدارة مسؤولة عن إعداد هذه القوائم المالية وعرضها بصورة عادلة وفقاً للمعايير الدولية للتقارير المالية . وتشمل هذه المسؤولية الاحتفاظ برقابة داخلية حسبما تراه ضرورياً لغرض إعداد قوائم مالية خالية من أخطاء جوهرية، سواء كانت ناشئة عن إحتيال أو عن خطأ .

مسؤولية المحاسب القانوني

إن مسؤوليتنا هي إبداء رأي حول هذه القوائم المالية استناداً الى تدقيقنا وفقاً للمعايير الدولية للتدقيق، وتتطلب تلك المعايير ان نتقيد بمتطلبات قواعد السلوك المهني وان نقوم بتخطيط واجراء التدقيق للحصول على تأكيد معقول فيما اذا كانت القوائم المالية خالية من أخطاء جوهرية .

يتضمن التدقيق القيام باجراءات للحصول على بيانات تدقيق ثبوتية للمبالغ والافصاحات في القوائم المالية ، تستند الاجراءات المختارة الى تقدير المحاسب القانوني ، وبما في ذلك تقييم مخاطر الاخطاء الجوهرية في القوائم المالية ، سواء كانت ناشئة عن احتيال او عن خطأ . وعند القيام بتقييم تلك المخاطر يأخذ المحاسب القانوني في الاعتبار اجراءات الرقابة الداخلية للشركة والمتعلقة بالاعداد والعرض العادل للقوائم المالية، وذلك لغرض تصميم اجراءات تدقيق مناسبة حسب الظروف ، وليس لغرض ابداء رأي حول فعالية الرقابة الداخلية في الشركة ويتضمن التدقيق كذلك تقييم ملائمة السياسات المحاسبية المتبعة ومعقولية التقديرات المحاسبية المعدة من الإدارة، وكذلك تقييم العرض الاجمالي للقوائم المالية .

نعتمد ان بيانات التدقيق الثبوتية التي حصلنا عليها كافية ومناسبة لتوفير اساساً لرأينا حول التدقيق .



الرأي

في رأينا ، إن القوائم المالية تظهر بصورة عادلة ، من جميع النواحي الجوهرية ، الوضع المالي لشركة المجموعة العربية الأردنية للتأمين كما في 31 كانون الأول 2015 وإدائها المالي وتدفقاتها النقدية للسنة المنتهية بذلك التاريخ وفقاً للمعايير الدولية للتقارير المالية .

تقرير حول المتطلبات القانونية

تحتفظ الشركة بقبود وسجلات محاسبية منظمة بصورة أصولية وإن القوائم المالية المرفقة والقوائم المالية الواردة في تقرير مجلس الإدارة متفقة معها، ونوصي الهيئة العامة بالمصادقة عليها .

غوشة وشركاه

عبد الكريم قنيص

إجازة مزاولة رقم (496)

عمان - المملكة الأردنية الهاشمية

20 اذار 2016

قائمة المركز المالي كما في 31 كانون اول 2015

2014 دينار أردني	2015 دينار أردني	إيضاحات	
			الموجودات
4,734,125	5,585,728	5	ودائع لدى البنوك
481,431	468,060	6	موجودات مالية محددة بالقيمة العادلة من خلال بيان الدخل
-	-	7	موجودات مالية بالكلفة المطفأة
812,584	593,680	8	استثمارات عقارية
6,028,140	6,647,468		مجموع الإستثمارات
27,658	231,997	9	نقد في الصندوق وارصدة لدى البنوك
806,534	737,158	10	شيكات برسم التحصيل
1,439,151	1,790,398	11	مدينون - بالصافي
410,186	629,931	12	نعم معيدي التامين المدينة
1,594,004	1,608,135	13	موجودات ضريبية مؤجلة
4,850,083	4,741,110	14	ممتلكات ومعدات - بالصافي
13,251	59,191	15	موجودات غير ملموسة
367,724	658,458	16	موجودات اخرى
15,536,731	17,103,846		مجموع الموجودات



قائمة المركز المالي كما في 31 كانون اول 2015

2014 دينار أردني	2015 دينار أردني	إيضاحات	
			المطلوبات وحقوق الملكية
			المطلوبات
2,807,389	3,684,564		مخصص الاقساط غير المكتسبة - صافي
4,894,479	5,328,687		مخصص الادعاءات - صافي
145,742	94,975		مخصص الحسابي - صافي
7,847,610	9,108,226		مجموع مطلوبات عقود التأمين
693,639	460,952	17	دائنون
151,335	57,648		مصاريف مستحقة
1,238,184	1,232,171	34 و 18	ذمم شركات التأمين الدائنة
816,150	890,300	19	مطلوبات اخرى
10,746,918	11,749,297		مجموع المطلوبات
			حقوق الملكية
11,000,000	11,000,000		راس المال المصرح به
8,000,000	9,500,000	1	راس المال المدفوع
538,753	-		دفعات على زيادة رأس المال
(2,860,765)	(3,760,765)		خصم اصدار
796,065	845,001	21	احتياطي اجباري
12,803	12,803	21	احتياطي اختياري
(1,697,043)	(1,242,490)	34 و 22	خسائر متراكمة
4,789,813	5,354,549		مجموع حقوق الملكية
15,536,731	17,103,846		مجموع المطلوبات وحقوق الملكية

قائمة الدخل الشامل للفترة المنتهية في 31 كانون اول 2015

2014 دينار أردني	2015 دينار أردني	إيضاحات	
			الإيرادات
11,162,041	13,372,125		إجمالي الأقساط المكتتبة
1,896,986	2,335,382		يطرح: حصة معيدي التأمين
9,265,055	11,036,743		صافي الأقساط المكتتبة
40,614	(877,175)		صافي التغير في مخصص الأقساط غير المكتتبة
	0		صافي التغير في مخصص العجز في الأقساط
(39,485)	50,767		صافي التغير في المخصص الحسابي
9,266,184	10,210,335		صافي إيرادات الأقساط المتحققة
220,083	241,347		إيرادات العمولات
402,235	405,643		بدل خدمة إصدار بوالص تأمين
167,105	168,338	23	فوائد دائنة
35,104	41,629	24	صافي ارباح(خسائر)الموجودات الماليه والاستثمارات
338,734	421,920		إيرادات خاصة بحسابات الاكتتاب
9,256	286,298	25	إيرادات أخرى
10,438,701	11,775,511		مجموع الإيرادات
			التعويضات والخسائر والمصاريف
8,618,722	9,568,034		التعويضات المدفوعة
1,259,252	1,394,673		يطرح: مستردات
1,331,455	1,626,977		يطرح: حصة معيدي التأمين
6,028,015	6,546,384		صافي التعويضات المدفوعة
78,049	434,208		صافي التغير في مخصص الإداءات
884,034	946,788	27	نفقات الموظفين الموزعة
290,090	227,234	28	مصاريف إدارية وعمومية موزعة
152,388	161,963		أقساط فائض الخسارة
742,412	614,325		عمولات مدفوعة
1,142,433	1,528,277		مصاريف أخرى خاصة بالاكتتابات
9,317,421	10,459,179		صافي عبء التعويضات
221,008	236,697	27	نفقات الموظفين غير الموزعة
151,780	150,263		إستهلاكات وإطفاءات
72,523	100,218	28	مصاريف إدارية وعمومية غير موزعة
			مصروف اطفاء ضريبية مؤجلة
150,000	-		مصروف تدني فوائد سندات وسندات
139,013.00	-		التدني في المدنين
	339,795		ديون معدومة
10,051,745	11,286,152		إجمالي المصاريف
956,386	489,358		الربح/الخسارة قبل الوفر الضريبي
133401	14,131	13	الوفر/ المصروف الضريبي
520,357	503,489	34	ربح/(خسارة) السنة
			ربح/(خسارة)السهم
0,062	0,053	29	الحصة الأساسية والمنخفضة للسهم من ربح السنة
8,333,333	9,500,000		لمتوسط المرجح لعدد الأسهم – سهم



قائمة التغيرات في حقوق الملكية للسنة المنتهية في 31 كانون اول 2015

مجموع حقوق الملكية	خسائر متراكمة	إحتياطي إختياري	إحتياطي إجباري	خصم اصدار	دفعات على زيادة رأس المال	رأس المال	ايضاح	
								عام 2015 :
4,251,060	(1,697,043)	12,803	796,065	(2,860,765)	-	8,000,000	34	الرصيد في 1 كانون الثاني 2015
600,000	-	-	-	(900,000)	-	1,500,000	1	زيادة رأس المال
-	(48,936)	-	48,936	-	-	-	21	احتياطي اجباري
503,489	503,489	-	-	-	-	-		الدخل الشامل للسنة
5,354,549	(1,242,490)	12,803	845,001	(3,760,765)	-	9,500,000		الرصيد في 31 كانون الأول 2015
								عام 2014 :
3,730,703	(3,156,592)	12,803	735,257	(2,860,765)	-	9,000,000		الرصيد في 1 كانون الثاني 2014
-	1,000,000	-	-	-	-	(1,000,000)	1	اطفاء الخسائر المتراكمة
-	(60,808)	-	60,808	-	-	-	21	احتياطي اجباري
520,357	520,357	-	-	-	-	-	34	الدخل الشامل للسنة
538,753	-	-	-	-	538,753	-		زيادة رأس المال
4,789,813	(1,697,043)	12,803	796,065	(2,860,765)	538,753	8,000,000	34	الرصيد في 31 كانون الأول 2014

قائمة التدفقات النقدية للسنة المنتهية في 31 كانون اول 2015

2014 دينار أردني	2015 دينار أردني	إيضاحات	
			التدفقات النقدية من عمليات التشغيل
386,956	503,489		الخسارة قبل الوفر الضريبي
	-		تعديلات سنوات سابقة
			التعديلات لبنود غير نقدية
151,780	150,263		إستهلاكات وإطفاءات
	20,777		(خسائر) أرباح بيع ممتلكات ومعدات
150,000	-		مصرفون تدني في فوائد سندات الدين
(40,614)	877,175		صافي مخصص الأقساط غير المكتسبة
	0		صافي مخصص العجز في الأقساط
78,049	434,208		صافي مخصص الإذاعات
39,485	(50,767)		صافي المخصص الحسابي
14,480	13,583		التغير في القيمة العادلة للموجودات المالية من خلال قائمة الدخل
	-		التغير في في قيمة الموجودات الماليه بالكلفة المطفأة
	(69,700)		مخصص تدني مدينون
139,013	0		مخصص تدني ذمم معيدي التأمين
	339,795		الديون المدومة
919,149	2,218,610		التدفقات (الإستخدامات) النقدية من عمليات التشغيل قبل التغير في بنود رأس المال العامل
-	1		موجودات مالية بالقيمة العادلة من خلال قائمة الدخل
-	-		موجودات مالية للمتاجرة
(288,547)	69,376		شيكات برسم التحصيل
(270,239)	(621,342)		مدينون
(11,473)	(219,745)		ذمم معيدي التأمين المدينة
58,000	(290,738)		موجودات أخرى



2014 دينار أردني	2015 دينار أردني	إيضاحات	
	(14,131)		موجودات ضريبية مؤجلة
382,431	(232,687)		دائنون
			ذمم مساهمين
6,076	(93,687)		مصاريف مستحقة
95,666	(6,013)		ذمم شركات التأمين الدائنة
			مخصصات محتلفه
(34,685)	74,172		مطلوبات أخرى
1,077,508	(1,334,794)		صافي التدفقات (الإستخدامات) النقدية من عمليات التشغيل قبل الضريبة
	-		ضريبة دخل مدفوعة
1,077,508	(1,334,794)		صافي التدفقات (الإستخدامات) النقدية من عمليات التشغيل
			التدفقات النقدية من عمليات الاستثمار
(32,675)	156,837		بيع /شراء ممتلكات ومعدات
	(45,940)		شراء موجودات غير ملموسة
(32,675)	110,897		صافي التدفقات (الإستخدامات) النقدية من عمليات الاستثمار
			التدفقات النقدية من عمليات الاستثمار
538,753	61,247		دفعات على زيادة رأس المال
	61,247		صافي التدفقات (الإستخدامات) النقدية من عمليات الاستثمار
1,583,586	1,055,960		صافي النقص في النقد
2,853,197	4,436,783		النقد وما في حكمه في بداية السنة
4,436,783	5,492,743	30	النقد وما في حكمه في نهاية السنة

قائمة الإيرادات والمصروفات لفرع تأمين المركبات للسنة المنتهية في 31 كانون الاول 2015

2014 دينار اردني	2015 دينار اردني	
		الاقساط المكتتية
6,723,239	7,440,092	الاعمال المباشرة
		اعادة التأمين الاختياري الوارد
6,723,239	7,440,092	اجمالي الاقساط
48,026	49,579	يطرح اقساط اعادة التأمين المحلية
	-	اقساط اعادة التأمين الخارجية
6,675,213	7,390,513	صافي الاقساط
		يضاف رصيد أول المدة
2,578,000	2,549,523	مخصص الاقساط غير المكتتية
43,843	27,358	يطرح : حصة معيدي التأمين
-	0	عجز الاقساط أول المدة
2,534,157	2,522,165	صافي مخصص الاقساط غير المكتتية
		يطرح رصيد آخر المدة
2,549,523	3,120,839	مخصص الاقساط غير المكتتية
27,358	29,845	يطرح : حصة معيد التأمين
		عجز الاقساط آخر المدة
2,522,165	3,090,994	صافي مخصص الاقساط غير المكتتية
-	0	التغير في مخصص العجز في الاقساط
6,687,205	6,821,684	صافي الإيرادات المتحققة من الاقساط المكتتية
6,242,357	6,778,604	التعويضات المدفوعة
1,203,869	1,325,408	يطرح المستردات
		حصة معيدي التأمين المحلي
		حصة معيدي التأمين الخارجي
5,038,488	5,453,196	صافي التعويضات المدفوعة
		يضاف مخصص ادعاءات اخر المدة
4,318,736	4,536,498	مبلغه
1,250,000	1,600,000	غير مبلغه
1,132,200	1,341,416	يطرح حصة معيدي التأمين - مبلغه
		حصة معيدي التأمين - غير مبلغه
		المستردات
4,436,536	4,795,082	صافي مخصص ادعاءات اخر المدة
3,186,536	3,195,082	مبلغه
1,250,000	1,600,000	غير مبلغه
		يطرح مخصص ادعاءات أول المدة
4,441,936	4,318,736	مبلغه
1,078,000	1,250,000	غير مبلغه
		يطرح المستردات
1,176,108	1,132,200	حصة معيدي التأمين - مبلغه
-	-	حصة معيدي التأمين - غير مبلغه
4,343,828	4,436,536	صافي مخصص ادعاءات أول المدة
5,131,196	5,811,742	صافي تكلفة التعويضات
6,687,205	6,821,684	صافي الإيرادات المتحققة من الاقساط المكتتية
5,131,196	5,811,742	يطرح صافي تكلفة التعويضات
1,080		يضاف عمولات مقبوضة
166,340	162,536	بدل خدمة إصدار وثائق التأمين
234,806	325,387	ايرادات اخرى
1,958,235	1,497,865	مجموع الإيرادات
436,232	394,668	يطرح عمولات مدفوعة
124,600	134,850	أقساط فائض خسارة
707,211	677,370	مصاريف إدارية خاصة بحسابات الاكتتاب
116,687	127,650	مصاريف اخرى
1,384,730	1,334,538	مجموع المصاريف
573,505	163,327	ربح (خسارة) الاكتتاب



قائمة إيرادات الإكتتاب لفروع البحري والنقل للسنة المنتهية في 31 كانون الأول 2015

2014 دينار اردني	2015 دينار اردني	
		الاقساط المكتتبه
311,474	245,937	الاعمال المباشرة
311,474	245,937	اعادة التأمين الاختياري الوارد
		اجمالي الاقساط
7,921	1,611	يطرح اقساط اعادة التأمين المحلية
238,351	192,141	اقساط اعادة التأمين الخارجية
65,202	52,185	صافي الاقساط
		يضاف رصيد أول المدة
93,422	69,462	مخصص الاقساط غير المكتسبة
77,035	54,853	يطرح : حصة معيدي التأمين
		عجز الاقساط أول المدة
16,387	14,609	صافي مخصص الاقساط غير المكتسبة
		يطرح رصيد آخر المدة
69,462	59,225	مخصص الاقساط غير المكتسبة
54,853	45,539	يطرح : حصة معيد التأمين
		عجز الأقساط آخر المدة
14,609	13,686	صافي مخصص الاقساط غير المكتسبة
		التغير في مخصص العجز في الاقساط
66,980	53,108	صافي الايرادات المتحققة من الاقساط المكتتبه
515,843	42,380	التعويضات المدفوعة
55,383	3,960	يطرح المستردات
		حصة معيدي التأمين المحلي
386,290	27,192	حصة معيدي التأمين الخارجي
74,170	11,228	صافي التعويضات المدفوعة
		يضاف مخصص ادعاءات اخر المدة
17,897	54,325	مبلغه
10,300	10,300	غير مبلغه
13,838	48,350	يطرح حصة معيدي التأمين - مبلغه
7,700	7,700	حصة معيدي التأمين - غير مبلغه
		المستردات
6,659	8,575	صافي مخصص ادعاءات اخر المدة
4,059	5,975	مبلغه
2,600	2,600	غير مبلغه
		يطرح مخصص ادعاءات أول المدة
75,309	17,897	مبلغه
11,000	10,300	غير مبلغه
-		يطرح المستردات
68,197	13,838	حصة معيدي التأمين - مبلغه
9,000	7,700	حصة معيدي التأمين - غير مبلغه
9,112	6,659	صافي مخصص ادعاءات أول المدة
71,717	13,144	صافي تكلفة التعويضات
66,980	53,108	صافي الايرادات المتحققة من الاقساط المكتتبه
71,717	13,144	يطرح صافي تكلفة التعويضات
70,106	74,781	يضاف عمولات مقبوضة
5,636	7,034	بدل خدمة إصدار وثائق التأمين
25,735	690	ايرادات اخرى
96,740	122,469	مجموع الايرادات
21,919	13,090	يطرح عمولات مدفوعة
		أقساط فائض خسارة
32,764	21,614	مصاريف إدارية خاصة بحسابات الاكتتاب
2,709	8,906	مصاريف اخرى
57,392	43,610	مجموع المصاريف
39,348	78,859	ربح (خسارة) الاكتتاب

قائمة الإيرادات والمصروفات لفرع تأمين الحريق والاضرار الاخرى للممتلكات للسنة المنتهية في 31 كانون الاول 2015

2014 دينار اردني	2015 دينار اردني	
		الاقساط المكتتية
923,174	1,053,859	الاعمال المباشرة
65,827	45,993	اعادة التأمين الاختياري الوارد
989,001	1,099,852	اجمالي الاقساط
26,511	23,742	يطرح اقساط اعادة التأمين المحلية
801,976	935,602	اقساط اعادة التأمين الخارجية
160,514	140,508	صافي الاقساط
		يضاف رصيد أول المدة
372,000	379,454	مخصص الاقساط غير المكتتية
340,000	333,505	يطرح : حصة معيدي التأمين
		عجز الاقساط أول المدة
32,000	45,949	صافي مخصص الاقساط غير المكتتية
		يطرح رصيد آخر المدة
		مخصص الاقساط غير المكتتية
379,454	393,668	يطرح : حصة معيد التأمين
333,505	347,929	عجز الأقساط آخر المدة
45,949	45,739	صافي مخصص الاقساط غير المكتتية
		التغير في مخصص العجز في الاقساط
146,565	140,718	صافي الإيرادات المتحققة من الاقساط المكتتية
214,416	679,916	التعويضات المدفوعة
		يطرح المستردات
83,397	64,899	حصة معيدي التأمين المحلي
121,970	595,918	حصة معيدي التأمين الخارجي
9,049	19,099	صافي التعويضات المدفوعة
		يضاف مخصص ادعاءات اخر المدة
5,037,583	4,953,725	مبلغه
33,647	33,647	غير مبلغه
		يطرح حصة معيدي التأمين - مبلغه
4,785,704	4,706,039	حصة معيدي التأمين - غير مبلغه
29,497	29,497	المستردات
		صافي مخصص ادعاءات اخر المدة
256,029	251,836	مبلغه
251,879	247,686	غير مبلغه
4,150	4,150	يطرح مخصص ادعاءات أول المدة
4,552,362	5,037,583	مبلغه
227,618	33,647	غير مبلغه
		يطرح المستردات
4,324,744	4,785,704	حصة معيدي التأمين - مبلغه
216,237	29,497	حصة معيدي التأمين - غير مبلغه
238,999	256,029	صافي مخصص ادعاءات أول المدة
26,079	14,906	صافي تكلفة التعويضات
146,565	140,718	صافي الإيرادات المتحققة من الاقساط المكتتية
26,079	14,906	يطرح صافي تكلفة التعويضات
137,713	153,589	يضاف عمولات مقبوضة
23,150	25,441	بدل خدمة إصدار وثائق التأمين
12,916	8	ايرادات اخرى
294,265	304,850	مجموع الإيرادات
87,617	90,140	يطرح عمولات مدفوعة
27,788	27,113	أقساط فائض خسارة
104,032	71,980	مصاريف إدارية خاصة بحسابات الاكتتاب
7,196	6,910	مصاريف اخرى
226,633	196,143	مجموع المصاريف
67,632	108,707	ربح (خسارة) الاكتتاب



قائمة الإيرادات والمصروفات لفرع التأمين الصحي للسنة المنتهية في 31 كانون الاول 2015

2014 دينار اردني	2015 دينار اردني	
		الاقساط المكتتبة
2,523,909	3,895,821	الاعمال المباشرة
		اعادة التأمين الاختياري الوارد
2,523,909	3,895,821	اجمالي الاقساط
		يطرح اقساط اعادة التأمين المحلية
519,159	847,381	اقساط اعادة التأمين الخارجية
2,004,750	3,048,440	صافي الاقساط
		يضاف رصيد أول المدة
338,208	507,092	مخصص الاقساط غير المكتسبة
99,000	313,733	يطرح : حصة معيدي التأمين
		عجز الاقساط أول المدة
239,208	193,359	صافي مخصص الاقساط غير المكتسبة
		يطرح رصيد آخر المدة
507,092	852,434	مخصص الاقساط غير المكتسبة
313,733	348,058	يطرح : حصة معيد التأمين
		عجز الاقساط آخر المدة
193,359	504,376	صافي مخصص الاقساط غير المكتسبة
		التغير في مخصص العجز في الاقساط
2,050,599	2,737,423	صافي الإيرادات المتحققة من الاقساط المكتتبة
1,322,229	1,729,645	التعويضات المدفوعة
		يطرح المستردات
		حصة معيدي التأمين المحلي
455,717	710,873	حصة معيدي التأمين الخارجي
866,512	1,018,772	صافي التعويضات المدفوعة
		يضاف مخصص ادعاءات اخر المدة
		مبلغه
58,955	61,875	غير مبلغه
88,181	145,124	يطرح حصة معيدي التأمين - مبلغه
28,291	31,428	حصة معيدي التأمين - غير مبلغه
27,116	60,118	المستردات
		صافي مخصص ادعاءات اخر المدة
91,729	115,453	مبلغه
30,664	30,447	غير مبلغه
61,065	85,006	يطرح مخصص ادعاءات أول المدة
		مبلغه
219,197	58,955	غير مبلغه
95,000	88,181	يطرح المستردات
		حصة معيدي التأمين - مبلغه
92,067	28,291	حصة معيدي التأمين - غير مبلغه
93,000	27,116	صافي مخصص ادعاءات أول المدة
129,130	91,729	صافي تكلفة التعويضات
829,111	1,042,496	صافي الإيرادات المتحققة من الاقساط المكتتبة
2,050,599	2,737,423	يطرح صافي تكلفة التعويضات
		يضاف عمولات مقبوضة
829,111	1,042,496	بدل خدمة إصدار وثائق التأمين
116,129	175,721	إيرادات أخرى
64,113	95,829	مجموع الإيرادات
1,401,730	1,966,477	يطرح عمولات مدفوعة
114,421	22,828	أقساط فائض خسارة
		مصاريف إدارية خاصة بحسابات الاكتتاب
265,487	342,381	مصاريف أخرى
785,848	1,377,961	مجموع المصاريف
1,165,756	1,743,170	ربح (خسارة) الاكتتاب
235,974	223,307	

قائمة الإيرادات والمصروفات لفروع أخرى للسنة المنتهية في 31 كانون الاول 2015

2014 دينار اردني	2015 دينار اردني	
		الاقساط المكتتية
175,354	197,149	الاعمال المباشرة
5,176	2,921	اعادة التأمين الاختياري الوارد
180,530	200,070	اجمالي الاقساط
		يطرح اقساط اعادة التأمين المحلية
64,810	79,146	اقساط اعادة التأمين الخارجية
115,720	120,924	صافي الاقساط
		يضاف رصيد أول المدة
97,251	71,456	مخصص الاقساط غير المكتتية
71,000	40,149	يطرح : حصة معيدي التأمين
		عجز الاقساط أول المدة
26,251	31,307	صافي مخصص الاقساط غير المكتتية
		يطرح رصيد آخر المدة
71,456	69,285	مخصص الاقساط غير المكتتية
40,149	39,516	يطرح : حصة معيد التأمين
		عجز الاقساط آخر المدة
31,307	29,769	صافي مخصص الاقساط غير المكتتية
		التغير في مخصص العجز في الاقساط
110,664	122,462	صافي الإيرادات المتحققة من الاقساط المكتتية
1,695	4,903	التعويضات المدفوعة
-	406	يطرح المستردات
		حصة معيدي التأمين المحلي
-	469	حصة معيدي التأمين الخارجي
1,695	4,028	صافي التعويضات المدفوعة
		يضاف مخصص ادعاءات اخر المدة
85,449	100,584	مبلغه
8,391	8,391	غير مبلغه
29,355	25,104	يطرح حصة معيدي التأمين - مبلغه
1,000	1,000	حصة معيدي التأمين - غير مبلغه
		المستردات
63,485	82,871	صافي مخصص ادعاءات اخر المدة
56,094	75,480	مبلغه
7,391	7,391	غير مبلغه
		يطرح مخصص ادعاءات أول المدة
83,917	85,449	مبلغه
8,391	8,391	غير مبلغه
		يطرح المستردات
29,000	29,355	حصة معيدي التأمين - مبلغه
1,000	1,000	حصة معيدي التأمين - غير مبلغه
62,308	63,485	صافي مخصص ادعاءات أول المدة
2,872	23,414	صافي تكلفة التعويضات
110,664	122,462	صافي الإيرادات المتحققة من الاقساط المكتتية
2,872	23,414	يطرح صافي تكلفة التعويضات
10,209	11,570	يضاف عمولات مقبوضة
3,941	4,552	بدل خدمة إصدار وثائق التأمين
		ايرادات اخرى
121,942	115,170	مجموع الإيرادات
18,138	19,678	يطرح عمولات مدفوعة
		أقساط فائض خسارة
18,990	17,583	مصاريف إدارية خاصة بحسابات الاكتتاب
1,159	2,820	مصاريف اخرى
38,287	40,081	مجموع المصاريف
83,655	75,089	ربح (خسارة) الاكتتاب



قائمة اجمالي الايرادات والمصروفات لفروع التأمين للسنة المنتهية في 31 كانون الاول 2014

2014 دينار اردني	2015 دينار اردني	
		الاقساط المكتتبه
10,657,150	12,832,858	الاعمال المباشرة
71,003	48,914	اعادة التأمين الاختياري الوارد
10,728,153	12,881,772	اجمالي الاقساط
82,458	74,932	يطرح اقساط اعادة التأمين المحلية
1,624,296	2,054,270	اقساط اعادة التأمين الخارجية
9,021,399	10,752,570	صافي الاقساط
		يضاف رصيد أول المدة
3,478,881	3,576,987	مخصص الاقساط غير المكتتبه
630,878	769,598	يطرح : حصة معيدي التأمين
-	-	عجز الاقساط أول المدة
2,848,003	2,807,389	صافي مخصص الاقساط غير المكتتبه
-	-	يطرح رصيد آخر المدة
3,576,987	4,495,451	مخصص الاقساط غير المكتتبه
769,598	810,887	يطرح : حصة معيد التأمين
-	-	عجز الأقساط آخر المدة
2,807,389	3,684,564	صافي مخصص الاقساط غير المكتتبه
-	-	التغير في مخصص العجز في الاقساط
9,062,013	9,875,395	صافي الايرادات المتحققة من الاقساط المكتتبه
8,296,540	9,235,448	التعويضات المدفوعة
1,259,252	1,394,673	يطرح المستردات
83,397	-	حصة معيدي التأمين المحلي
963,977	1,334,452	حصة معيدي التأمين الخارجي
5,989,914	6,506,323	صافي التعويضات المدفوعة
		يضاف مخصص ادعاءات اخر المدة
9,518,620	9,707,007	مبلغه
1,390,519	1,797,462	غير مبلغه
5,989,388	6,152,337	يطرح حصة معيدي التأمين - مبلغه
65,313	98,315	حصة معيدي التأمين - غير مبلغه
		المستردات
4,854,438	5,253,817	صافي مخصص ادعاءات اخر المدة
3,529,232	3,554,670	مبلغه
1,325,206	1,699,147	غير مبلغه
		يطرح مخصص ادعاءات أول المدة
9,372,721	9,518,620	مبلغه
1,420,009	1,390,519	غير مبلغه
		يطرح المستردات
5,690,116	5,989,388	حصة معيدي التأمين - مبلغه
319,237	65,313	حصة معيدي التأمين - غير مبلغه
4,783,377	4,854,438	صافي مخصص ادعاءات أول المدة
6,060,975	6,905,702	صافي تكلفة التعويضات
9,062,013	9,875,395	صافي الايرادات المتحققة من الاقساط المكتتبه
6,060,975	6,905,702	يطرح صافي تكلفة التعويضات
219,108	239,940	يضاف عمولات مقبوضة
315,196	375,284	بدل خدمة إصدار وثائق التأمين
337,570	421,914	ايرادات اخرى
3,872,912	4,006,831	مجموع الايرادات
678,327	540,404	يطرح عمولات مدفوعة
152,388	161,963	أقساط فائض خسارة
1,128,484	1,130,928	مصاريف إدارية خاصة بحسابات الاكتتاب
913,599	1,524,247	مصاريف اخرى
2,872,798	3,357,542	مجموع المصاريف
1,000,114	649,289	ربح (خسارة) الاكتتاب

حساب إيرادات الاكتتاب لاعمال التأمين على الحياة للسنة المنتهية في 31 كانون الأول 2015

2014 دينار أردني	2015 دينار أردني	الحياة
		الاقساط المكتتبه
433,888	490,353	الاعمال المباشرة
433,888	490,353	اجمالي الاقساط
190,232	206,180	يطرح : اقساط اعاده التأمين الخارجية
243,656	284,173	صافي الاقساط
163,926	266,557	المخصص الحسابي اول المدة
57,670	120,815	يطرح : حصة معيدي التأمين اول المدة
106,256	145,742	صافي المخصص الحسابي اول المدة
266,557	192,544	المخصص الحسابي رصيد اخر المدة
120,815	97,569	يطرح : حصة معيدي التأمين
145,742	94,975	صافي المخصص الحسابي اخر المدة
204,170	334,940	صافي الايرادات المتحققة من الاقساط المكتتبه
322,182	332,586	التعويضات المدفوعة



حساب تكلفة التعويضات لاعمال التأمين على الحياة للسنة المنتهية في 31 كانون الأول 2015

2014 دينار أردني	2015 دينار أردني	الحياة
284,081	292,525	يطرح : حصة معيدي التأمين الخارجي
38,101	40,061	صافي التعويضات المدفوعة
		يضاف : مخصص الادعاءات اخر المدة
188,205	325,067	مبلغه
-	15,000	غير مبلغه
148,164	265,197	يطرح : حصة معيد التأمين
40,041	74,870	صافي مخصص الادعاءات اخر المدة
		يطرح : مخصص الادعاءات اول المدة
80,541	188,205	مبلغه
-		غير مبلغه
47,488	148,164	يطرح : حصة معيد التأمين
33,053	40,041	صافي مخصص الادعاءات اول المدة
45,089	74,890	صافي تكلفة التعويضات

حساب ارباح / (خسائر) الاكتتاب لأعمال التأمين على الحياة للسنة المنتهية في 31 كانون الأول 2015

2014 دينار أردني	2015 دينار أردني	الحياة
204,170	334,940	صافي الإيرادات المتحققة من الاقساط المكتتبه
		يطرح :
45,089	74,890	صافي تكلفة التعويضات
		يضاف
975	1,407	عمولات مقبوضة
87,039	30,359	بدل خدمة اصدار وثائق تأمين
1,164	6	ايرادات أخرى
248,259	291,822	مجموع الإيرادات
		يطرح
64,085	73,921	عمولات مدفوعة
45,640	43,094	مصاريف ادارية خاصة بحسابات الاكتتاب
7,704	4,030	مصاريف اخرى
117,429	121,045	مجموع المصروفات
130,830	170,777	ربح الاكتتاب

شركة المجموعة العربية الأردنية للتأمين (شركة مساهمة عامة محدودة)

إيضاحات حول القوائم المالية

للسنة المنتهية في 31 كانون الأول 2015

1- عام

إن شركة المجموعة العربية الأردنية للتأمين هي شركة مساهمة عامة محدودة ("الشركة") مسجلة لدى وزارة الصناعة والتجارة في سجل الشركات المساهمة العامة المحدودة لعام 1996 تحت رقم (321) إن رأسمال الشركة المصرح به والمدفوع يتألف من 12.000.000 دينار أردني، مقسم الى 12.000.000 سهم قيمة كل منها دينار أردني واحد.

قررت الهيئة العامة للشركة في اجتماعها غير العادي والمنعقد بتاريخ 19 تشرين الثاني 2011 التالي:-

- تخفيض رأسمال الشركة المصرح به من اثني عشرة مليون دينار / سهم ليصبح عشرة ملايين دينار / سهم .
- تخفيض رأسمال الشركة المصرح والمكتتب به من عشرة ملايين دينار/ سهم ليصبح ثمانية ملايين دينار/ سهم وذلك لاطفاء 2 مليون دينار من الخسائر .
- زيادة رأسمال الشركة من ثمانية ملايين دينار / سهم ليصبح عشرة ونصف مليون دينار/ سهم مصرح به عن طريق اكتتاب المساهمين بسعر 40 قرش للسهم وخصم اصدار مقداره 60 قرش للسهم، أي اكتتاب بمبلغ مليون دينار أردني وبخصم إصدار مليون ونصف دينار أردني حيث تمت تغطية الاكتتاب من قبل المساهمين استكملت الاجراءات القانونية لدى الجهات الرسمية المختصة بتاريخ 27 حزيران 2012.

* بناءً على اجتماع الهيئة العامة غير العادي المنعقد بتاريخ 13 تشرين الأول 2012 فقد قررت الهيئة العامة التالي:-

- زيادة رأسمال الشركة المصرح به من عشرة ونصف مليون دينار / سهم ليصبح ثلاثة عشر مليون دينار/ سهم مصرح به عن طريق اكتتاب المساهمين بسعر 0.405 دينار/ سهم وخصم اصدار مقداره 0.595 دينار/ سهم ، أي اكتتاب بمبلغ 1.012.500 دينار / سهم وبخصم إصدار 1.487.500 دينار/ سهم إلا أنه تم تغطية فقط 926.235 دينار من المبلغ الواجب الاكتتاب به، وقد تم استكمال الاجراءات بما تم دفعه بتاريخ 11 آذار 2013.
- تخفيض رأس مال الشركة بمقدار 3.787.000 دينار بإطفاء الخسائر المتراكمة ليصبح رأس المال المكتتب به والمدفوع 9 مليون دينار مقسمة الى 9 مليون سهم قيمة كل سهم دينار أردني واحد وقد استكملت الاجراءات القانونية لدى الجهات الرسمية المختصة بتاريخ 25 تموز 2013 حسب كتاب وزارة الصناعة والتجارة رقم (م 30463/321/1).

* بناءً على اجتماع الهيئة العامة غير العادي المنعقد بتاريخ 30 نيسان 2014 فقد قررت الهيئة العامة التالي :-

- تخفيض رأس مال المصرح به والمكتتب به والمدفوع بالكامل من 9.000.000 سهم / دينار ليصبح 8.000.000 سهم / دينار وذلك بإطفاء مبلغ 1.000.000 دينار اردني من خسائر الشركة المتراكمة. زيادة رأسمال الشركة بواقع 3.000.000 سهم / دينار اكتتاب خاص من المساهمين ليصبح رأسمال الشركة المصرح به 11.000.000 سهم / دينار على ان يتم تغطية هذه الزيادة بواقع 1.500.000 سهم خلال عام 2014 و 1.500.000 سهم خلال عام 2015 و اصدار الاسهم الجديدة بخصم اصدار مقداره (0.6) دينار او حسب السعر الذي يتم تحديده من هيئة الاوراق المالية، وقد استكملت الاجراءات القانونية لدى الجهات الرسمية المختصة بتاريخ 8 تموز 2014 حسب كتاب وزارة الصناعة والتجارة رقم (726/21027/6/1).

- تقوم الشركة بممارسة أعمال التأمينات العامة (المركبات، البحري والنقل، الحريق والأضرار الأخرى للممتلكات ، الصحي والفروع الأخرى) وأعمال التأمين على الحياة .

2- أسس إعداد البيانات المالية

تم إعداد القوائم المالية للشركة وفقاً للمعايير الصادرة عن مجلس معايير المحاسبة الدولية ووفقاً للقوانين المحلية النافذة وبموجب النماذج الموضوعة من هيئة التأمين .

تم إعداد القوائم المالية وفقاً لمبدأ التكلفة التاريخية باستثناء الموجودات المالية بالقيمة العادلة من خلال قائمة الدخل والموجودات المالية بالقيمة العادلة من خلال الدخل الشامل الآخر التي تظهر بالقيمة العادلة بتاريخ القوائم المالية وكذلك تم إظهار الموجودات المالية والمطلوبات المتحوط لها بالقيمة العادلة.

إن الدينار الأردني هو عملة إظهار البيانات المالية والذي يمثل العملة الرئيسية للشركة .

إن السياسات المحاسبية المتبعة للسنة متماثلة مع السياسات التي تم اتباعها في السنة السابقة، باستثناء ما هو مشار إليه في بند التغيير في السياسات المحاسبية.

استخدام التقديرات

إن إعداد البيانات المالية وتطبيق السياسات المحاسبية يتطلب من إدارة الشركة القيام بتقديرات واجتهادات تؤثر في مبالغ الموجودات والمطلوبات المالية والإفصاح عن الالتزامات المحتملة. كما أن هذه التقديرات والاجتهادات تؤثر في الإيرادات والمصاريف والمخصصات وكذلك في التغييرات في القيمة العادلة التي تظهر ضمن حقوق الملكية. وبشكل خاص يتطلب من إدارة الشركة إصدار أحكام واجتهادات هامة لتقدير مبالغ التدفقات النقدية المستقبلية وأوقاتها. إن التقديرات المذكورة مبنية بالضرورة على فرضيات وعوامل متعددة لها درجات متفاوتة من التقدير وعدم التيقن وان النتائج الفعلية قد تختلف عن التقديرات وذلك نتيجة التغييرات الناجمة عن أوضاع وظروف تلك التقديرات في المستقبل.

فيما يلي تفاصيل الاجتهادات الجوهرية التي قامت بها الإدارة :

- يتم تكوين مخصص تدني مدينون اعتماداً على أسس وفرضيات معتمدة من قبل إدارة الشركة لتقدير المخصص الواجب تكوينه بموجب متطلبات المعايير الدولية للتقارير المالية وبموجب متطلبات هيئة التأمين.
- يتم تحميل السنة المالية بما يخصها من نفقة ضريبة الدخل وفقاً للأنظمة والقوانين.
- تقوم الإدارة بإعادة تقدير الأعمار الإنتاجية للأصول الملموسة بشكل دوري لغايات احتساب الاستهلاكات السنوية اعتماداً على الحالة العامة لتلك الأصول وتقديرات الأعمار الإنتاجية المتوقعة في المستقبل. ويتم أخذ خسارة التدني (إن وجدت) في بيان الدخل.
- يتم تقدير مخصص الادعاءات والمخصصات الفنية اعتماداً على دراسات فنية ووفقاً لتعليمات هيئة التأمين كما يتم احتساب المخصص الحسابي وفقاً لدراسات اكتوارية.
- يتم تكوين مخصص لقاء القضايا المقامة ضد الشركة اعتماداً على دراسة قانونية معدة من قبل محامي الشركة والتي بموجبها يتم تحديد المخاطر المحتمل حدوثها في المستقبل. ويعاد النظر في تلك الدراسات بشكل دوري.
- تقوم الإدارة بمراجعة دورية للموجودات المالية والتي تظهر بالكلفة لتقدير أي تدني في قيمتها ويتم أخذ هذا التدني في بيان الدخل للسنة.

3- المعايير الجديدة والتعديلات المصدرة ولكنها لم تصبح سارية المفعول

هنالك عدد من المعايير الجديدة والتعديلات على المعايير والتفسيرات التي لم تصبح سارية المفعول ، ولم يتم تطبيقها عند اعداد هذه البيانات ولا تخطط الشركة تبني هذه المعايير بصورة مبكرة.

يسري تطبيقها للفترات السنوية التي تبدأ من او بعد	المعايير والتفسيرات الجديدة والمعدلة التالية لم تصبح بعد واجبة التطبيق
1 كانون الثاني 2018	التعديلات على المعيار الدولي للتقارير المالية رقم (9) - الادوات المالية
1 كانون الثاني 2016	المعيار الدولي للتقارير المالية رقم (14) - الحسابات التنظيمية المؤجلة
1 كانون الثاني 2018	المعيار الدولي للتقارير المالية رقم (15) - ايرادات عقود العملاء
1 كانون الثاني 2016	التعديلات على المعيار الدولي للتقارير المالية رقم (11) - الترتيبات المشتركة
1 كانون الثاني 2016	التعديلات على المعيار المحاسبية الدولية رقم (16 و 38) - توضيح لطرق الاستهلاك والاطفاء
1 كانون الثاني 2016	التعديلات على المعيار المحاسبية الدولية رقم (27) - طريقة حقوق الملكية في القوائم المالية المنفصلة
1 كانون الثاني 2016	دورة التحسينات السنوية للمعايير الدولية لإعداد التقارير المالية 2012 - 2014 والتي تتضمن التعديلات على المعيار الدولي لإعداد التقارير المالية رقم 5 و 7 والمعيار المحاسبي الدولي رقم 19 و 34 .
1 كانون الثاني 2016	التعديلات على المعيار الدولي لإعداد التقارير المالية رقم (10) والمعيار المحاسبي الدولي رقم (28) والتي توضح ان الاعتراف بالربح او الخسارة الناتج عن بيع او المساهمة في الاصول بين المستثمر والشركات الزميلة او المشاريع المشتركة يعتمد على ما اذا كانت هذه الاصول المباعة او المساهمة تشكل اعمال.
1 كانون الثاني 2016	التعديلات على المعيار الدولي لإعداد التقارير المالية رقم (10 ، 12) والمعيار المحاسبي الدولي رقم (28) والتي توضح بعض الجوانب المتعلقة بتطبيق استثناء توحيد المنشآت الاستثمارية.
1 كانون الثاني 2016	التعديلات على المعيار المحاسبي الدولي (1) تعالج بعض المعوقات الملموسة التي يواجهها معدو التقارير المالية خلال ممارسة احكامهم اثناء عرض تقاريرهم المالية.
1 كانون الثاني 2016	تعديلات على المعيار المحاسبي الدولي رقم (16 و 41) ، وهي التعديلات التي تتطلب محاسبة الموجودات الحيوية التي تستوفي تعريف محصول زراعي محصود من موجودات حيوية كمنتجات الالبان ومعدات وفقا للمعيار المحاسبي الدولي رقم (16).

يتوقع مجلس ادارة الشركة ان تطبيق هذه المعايير والتفسيرات خلال الفترات اللاحقة لن يكون له أثر مالي جوهري على البيانات المالية للشركة.

4- اهم السياسات المحاسبية

معلومات القطاعات

قطاع الأعمال يمثل مجموعة من الموجودات والعمليات التي تشترك معاً في تقديم منتجات أو خدمات خاضعة لمخاطر وحوادث تختلف عن تلك المتعلقة بقطاعات أخرى والتي يتم قياسها وفقاً للتقارير التي تم استعمالها من قبل المدير التنفيذي وصانع القرار الرئيسي لدى الشركة.

القطاع الجغرافي يرتبط في تقديم منتجات أو خدمات في بيئة اقتصادية محددة خاضعة لمخاطر وحوادث تختلف عن تلك المتعلقة بقطاعات عمل في بيئات إقتصادية.

الاستثمارات العقارية

تظهر الاستثمارات العقارية بالتكلفة بعد طرح الاستهلاك المتراكم (باستثناء الاراضي)، ويتم استهلاك هذه الاستثمارات على مدى عمرها الانتاجي بنسبة تتراوح بين 2 % الى 3% يتم تسجيل اي تدني في قيمتها في قائمة الدخل يتم تسجيل الإيرادات او المصاريف التشغيلية لهذه الاستثمارات في قائمة الدخل .

الممتلكات والمعدات

تظهر الموجودات الثابتة بالتكلفة بعد تنزيل الاستهلاك المتراكم وأية خسائر تدني متراكمة، ويتم استهلاك الموجودات الثابتة باستثناء الأراضي عندما تكون جاهزة للاستخدام بطريقة القسط الثابت على مدى العمر الانتاجي المتوقع لها باستخدام النسب المئوية التالية ، ويتم تسجيل مصروف الاستهلاك في بيان الدخل.

معدل الاستهلاك السنوي	الفئة
2 - 4 %	مباني
3 - 5 %	معدات وأجهزة وأثاث
7 - 15 %	وسائط نقل

يتم احتساب استهلاك الموجودات الثابتة عندما تكون هذه الموجودات جاهزة للاستخدام للأغراض المنوي استعمالها (يجب إظهار كامل قيمة مصروف الاستهلاك للفترة ضمن البند المخصص لذلك في بيان الدخل).

تظهر الموجودات الثابتة قيد الإنشاء ، لاستعمال الشركة أو للتأجير أو لأغراض لم يتم تحديدها بعد ، بالتكلفة بعد تنزيل أية خسائر تدني في قيمتها .

عندما يقل المبلغ الممكن استرداده من أي من الموجودات الثابتة عن صافي قيمتها الدفترية فإنه يتم تخفيض قيمتها الى القيمة الممكن استردادها وتسجل قيمة التدني في بيان الدخل.

يتم مراجعة العمر الإنتاجي للموجودات الثابتة في نهاية كل عام ، فإذا كانت توقعات العمر الإنتاجي تختلف عن التقديرات المعدة سابقاً يتم تسجيل التغيير في التقدير للسنوات اللاحقة باعتباره تغيير في التقديرات.

تظهر الأرباح أو الخسائر الناتجة عن استبعاد أو حذف أي من الموجودات الثابتة ، والتي تمثل الفرق بين المبلغ المتحصل من البيع والقيمة الدفترية للأصل في بيان الدخل.

يتم استبعاد الموجودات الثابتة عند التخلص منها او عندما لا يعود أي منافع مستقبلية متوقعة من استخدامها او من التخلص منها .

الموجودات غير الملموسة

يتم تصنيف الموجودات غير الملموسة على أساس تقدير عمرها الزمني لفترة محددة أو لفترة غير محددة. ويتم إطفاء الموجودات غير الملموسة التي لها عمر زمني محدد خلال هذا العمر ويتم قيد الإطفاء في قائمة الدخل. أما الموجودات غير الملموسة التي عمرها الزمني غير محدد فيتم مراجعة التدني في قيمتها في تاريخ القوائم المالية ويتم تسجيل أي تدني في قيمتها في قائمة الدخل. لا يتم رسلة الموجودات غير الملموسة الناتجة داخلياً في الشركة ويتم تسجيلها في قائمة الدخل في نفس الفترة. يتم مراجعة أية مؤشرات على تدني قيمة الموجودات غير الملموسة في تاريخ القوائم المالية. كذلك يتم مراجعة تقدير العمر الزمني لتلك الموجودات ويتم إجراء أية تعديلات على الفترات اللاحقة. يتم إطفاء برامج الكمبيوتر على مدى عمرها الإنتاجي والبالغ 10 سنوات (5 سنوات كما في 31 كانون الأول 2010) باستخدام طريقة القسط الثابت.

المخصصات

يتم الاعتراف بالمخصصات عندما يكون على الشركة التزامات في تاريخ القوائم المالية ناشئة عن أحداث سابقة، وإن تسديد الالتزامات محتمل ويمكن قياس قيمتها بشكل يعتمد عليه. تمثل المبالغ المعترف بها كمخصصات أفضل تقدير للمبالغ المطلوبة لتسوية الالتزام كما في تاريخ القوائم المالية، مع الأخذ بعين الاعتبار المخاطر وعدم التيقن المرتبط بالالتزام. عندما يتم تحديد قيمة المخصص على أساس التدفقات النقدية المقدرة لتسوية الالتزام الحالي، فإن قيمته الدفترية تمثل القيمة الحالية لهذه التدفقات النقدية. عندما يكون من المتوقع أن يتم استرداد بعض أو كافة المنافع الاقتصادية المطلوبة من أطراف أخرى لتسوية المخصص، يتم الاعتراف بالذمة المدينة ضمن الموجودات إذا كان استلام التعويضات فعلياً مؤكداً ويمكن قياس قيمتها بشكل يعتمد عليه.

المخصصات الفنية

يتم رصد المخصصات الفنية والاحتفاظ بها وفقاً لتعليمات هيئة التأمين وذلك كما يلي:
يحسب مخصص الأقساط غير المكتسبة لأعمال التأمينات العامة على أساس عدد الأيام المتبقية لانتهاء مدة وثيقة التأمين، وعلى اعتبار إن عدد أيام السنة (365) يوم، ويستثنى من ذلك إجازة التأمين البحري والنقل حيث يحسب على أساس الأقساط المكتسبة للوثائق السارية بتاريخ إعداد القوائم المالية المقدمة وفقاً لأحكام القانون والأنظمة والتعليمات الصادرة بمقتضاه.
يحسب مخصص الادعاءات (المبلغة) تحت التسوية بتحديد قيمة التكاليف الإجمالية المتوقعة لكل ادعاء على حده.
يحسب مخصص الادعاءات غير المبلغة بناء على خبرة الشركة وتقديراتها.
يحسب مخصص الأقساط غير المكتسبة لأعمال التأمين على الحياة بناء على خبرة الشركة وتقديراتها.
يحسب المخصص الحسابي لوثائق التأمين على الحياة وفقاً لأحكام التعليمات والقرارات الصادرة عن الهيئة بهذا الخصوص.

مخصص تدني مدينون

يتم اخذ مخصص تدني للمدينين عندما يكون هناك دليل موضوعي بأن الشركة لن تتمكن من تحصيل كامل أو جزء من المبالغ المطلوبة، ويحتسب هذا المخصص على أساس الفرق بين القيمة الدفترية والقيمة القابلة للاسترداد، حيث تقوم الشركة بالإفصاح عن الطريقة المستخدمة لاحتساب مخصص تدني المدينين.

ضريبة الدخل

تخضع الشركة لنص قانون ضريبة الدخل وتعديلاته اللاحقة والتعليمات الصادرة عن دائرة ضريبة الدخل في المملكة الأردنية الهاشمية، ويتم الاستدراك لها وفقاً لمبدأ الإستهقاق. يتم احتساب مخصص الضريبة على اساس صافي الربح المعدل. وتطبيقاً للمعيار المحاسبي الدولي رقم (12) فإنه قد يترتب للشركة موجودات ضريبية مؤجلة ناتجة عن الفروقات المؤقتة بين القيمة المحاسبية والضريبة للموجودات والمطلوبات والمتعلقة بالمخصصات ، هذا ولم يتم إظهار تلك الموجودات ضمن القوائم المالية المرفقة حيث أنها غير جوهرية.

الضرائب المؤجلة

إن الضرائب المؤجلة هي الضرائب المتوقع دفعها أو استردادها نتيجة الفروقات الزمنية المؤقتة بين قيمة الموجودات أو المطلوبات في القوائم المالية والقيمة التي يتم احتساب الربح الضريبي على أساسها. يتم احتساب الضرائب باستخدام طريقة الالتزام بالقوائم المالية وتحتسب الضرائب المؤجلة وفقاً للنسب الضريبية التي يتوقع تطبيقها عند تسوية الالتزام الضريبي أو تحقيق الموجودات الضريبية المؤجلة. يتم مراجعة رصيد الموجودات الضريبية المؤجلة في تاريخ القوائم المالية ويتم تخفيضها في حالة توقع عدم إمكانية الاستفادة من تلك الموجودات الضريبية جزئياً أو كلياً أو بتسديد الالتزام الضريبي أو انقضاء الحاجة له.

العملة الأجنبية

يتم تسجيل المعاملات التي تتم بالعملة الأجنبية خلال السنة بأسعار الصرف السائدة في تاريخ إجراء المعاملات. يتم تحويل أرصدة الموجودات المالية والمطلوبات المالية بأسعار العملات الأجنبية الوسطية السائدة في تاريخ البيانات المالية والمعلنة من البنك المركزي الأردني. يتم تحويل الموجودات غير المالية والمطلوبات غير المالية بالعملة الأجنبية والظاهرة بالقيمة العادلة في تاريخ تحديد قيمتها العادلة. يتم تسجيل الأرباح والخسائر الناتجة عن تحويل العملات الأجنبية في بيان الدخل. يتم تسجيل فروقات التحويل لبنود الموجودات والمطلوبات بالعملة الأجنبية غير النقدية كجزء من التغير في القيمة العادلة.

موجودات مالية بالكلفة المطفأة

يجب ان تقاس الموجودات المالية بالكلفة المطفأة اذا حققت الشروط التالية :

- * ان يكون الغرض من الاحتفاظ بهذه الموجودات في سياق نموذج الاعمال الهدف منه تدفقات نقدية تعاقدية.
- * ان التدفقات النقدية بموجب الشروط التعاقدية لهذه الموجودات تنشأ في تواريخ محددة وتمثل فقط دفعات فقط لأصل مبلغ الموجودات والفوائد المحتسبة على اصل تلك الموجودات.

يتم قيد الموجودات بالكلفة المطفأة بالتكلفة عند الشراء مضافا اليها مصاريف الاقتناء، وتطفأ العلاوة / الخصم (ان وجدت) باستخدام طريقة الفائدة الفعالة قيда على الفائدة او لحسابها وتطرح اي مخصصات ناتجة عن التدني في قيمة هذه الاستثمارات تؤدي الى عدم امكانية استرداد الاستثمار او جزء منه، ويتم تسجيل اي تدني في قيمتها في بيان الدخل.

- ان مبلغ التدني في الموجودات المالية بالكلفة المطفأة هو الفرق بين القيمة المثبتة والقيمة الحالية للتدفقات النقدية المتوقعة محسومة بسعر الفائدة الفعلي الاساسي.
- يسمح المعيار في حالات نادرة بقياس هذه الموجودات بالقيمة العادلة من خلال بيان الدخل اذا كان ذلك يلغي او يقلل الى حد كبير عند الثبات في القياس (يسمى في بعض الاحيان عدم تطابق محاسبي) الذي ينشأ من قياس الموجودات او المطلوبات او الاعتراف بالأرباح او الخسائر الناتجة عنهم بأسس مختلفة.

موجودات مالية بالقيمة العادلة من خلال بيان الدخل الشامل

تقاس باقي الموجودات المالية التي لا تحقق شروط الموجودات المالية بالكلفة المطفأة كموجودات مالية بالقيمة العادلة. تمثل الموجودات المالية وفق القيمة العادلة من خلال بيان الدخل الاستثمارات في ادوات حقوق الملكية وادوات الدين لأغراض المتاجرة وان الغرض من الاحتفاظ بها هو توليد الأرباح من تقلبات الاسعار السوقية قصيرة الاجل او هامش ارباح المتاجرة. يتم تسجيل الموجودات المالية بالقيمة العادلة من خلال قائمة الدخل بالقيمة العادلة عن الشراء (تقيد مصاريف الاقتناء على بيان الدخل عند الشراء) ويعاد تقييمها في تاريخ البيانات المالية بالقيمة العادلة، ويتم تسجيل التغيرات اللاحقة في القيمة العادلة في بيان الدخل في نفس فترة حدوث التغير بما فيها التغير في القيمة العادلة الناتجة عن فروقات تحويل بنود الموجودات غير النقدية بالعملة الاجنبية. يتم تسجيل الأرباح الموزعة او العوائد في بيان الدخل عند تحققها (اقرارها من الهيئة العامة للمساهمين).

إعادة التصنيف

يجوز إعادة التصنيف من الموجودات المالية من التكلفة المطفأة الى موجودات مالية بالقيمة العادلة من خلال بيان الدخل وبالعكس فقط عندما تقوم المنشأة بتغيير نموذج الأعمال الذي قامت على أساسه بتصنيف تلك الموجودات ، مع الأخذ بعين الاعتبار ما يلي:-

- لا يجوز استرجاع أية أرباح أو خسائر أو فوائد تم الاعتراف بها مسبقاً.
- عند إعادة تصنيف الموجودات المالية بحيث يتم قياسها بالقيمة العادلة يتم تحديد قيمتها العادلة في تاريخ إعادة التصنيف، ويتم قيد أية أرباح أو خسائر ناتجة عن فروقات بين القيمة المسجلة سابقاً والقيمة العادلة في بيان الدخل.

التدني في قيمة الموجودات المالية

تقوم الشركة بمراجعة القيم المثبتة في السجلات للموجودات المالية في تاريخ البيانات المالية لتحديد فيما اذا كانت هنالك مؤشرات تدل على تدني في قيمتها افرادياً او على شكل مجموعة، وفي حالة وجود مثل هذه المؤشرات فانه يتم تقدير القيمة القابلة للاسترداد من اجل تحديد خسارة التدني.

التقاص

يتم إجراء تقاص بين الموجودات المالية والمطلوبات المالية وإظهار المبلغ الصافي في قائمة المركز المالي فقط عندما تتوفر الحقوق القانونية الملزمة وكذلك عندما يتم تسويتها على أساس التقاص او يكون تحقق الموجودات وتسوية المطلوبات في نفس الوقت.

تاريخ الاعتراف بالموجودات المالية

يتم الاعتراف بشراء وبيع الموجودات المالية في تاريخ المتاجرة (تاريخ التزام الشركة ببيع أو شراء الموجودات المالية).

القيمة العادلة

إن أسعار الإغلاق (شراء موجودات / بيع مطلوبات) بتاريخ البيانات المالية في أسواق نشطة تمثل القيمة العادلة للأدوات المالية التي لها أسعار سوقية. في حال عدم توفر أسعار معلنة أو عدم وجود تداول نشط لبعض الأدوات المالية أو عدم نشاط السوق يتم تقدير قيمتها العادلة بعدة طرق منها: مقارنتها بالقيمة السوقية الحالية لأداة مالية مشابهة لها إلى حد كبير. تحليل التدفقات النقدية المستقبلية وخصم التدفقات النقدية المتوقعة بنسبة مستخدمة في أداة مالية مشابهة لها. نماذج تسعير الخيارات.

تهدف طرق التقييم إلى الحصول على قيمة عادلة تعكس توقعات السوق وتأخذ بالإعتبار العوامل السوقية وأية مخاطر أو منافع متوقعة عند تقدير قيمة الأدوات المالية، وفي حال وجود أدوات مالية يتعذر قياس قيمتها العادلة بشكل يعتمد عليه يتم إظهارها بالتكلفة بعد تنزيل أي تدني في قيمتها.

نم معيدي التأمين

تحتسب حصص معيدي التأمين من أقساط التأمين والتعويضات المدفوعة والمخصصات الفنية وكافة الحقوق والالتزامات المترتبة عن إعادة التأمين بناء على العقود المبرمة بين الشركة ومعيدي التأمين ووفقاً لأساس الإستحقاق.

النقد و ما في حكمه

يمثل النقد وما في حكمه نقد في الصندوق والأرصدة لدى البنوك وودائع لدى البنوك وباستحقاقات لا تتجاوز الثلاثة أشهر بعد تنزيل حسابات البنوك الدائنة والأرصدة مقيدة السحب.

تحقق الإيرادات

عقود التأمين

يتم تسجيل أقساط التأمين الناتجة عن عقود التأمين كإيرادات للسنة (أقساط تأمين مكنسبة) على أساس الفترات الزمنية المستحقة وبما يتناسب مع فترة التغطية التأمينية. يتم تسجيل أقساط التأمين غير المكتسبة من خلال عقود التأمين كما بتاريخ البيانات المالية ضمن المطلوبات كأقساط تأمين غير مكتسبة.

يتم قيد الإبداعات ومصاريق تسويات الخسائر المتكبدة ضمن بيان الدخل على أساس قيمة الإلتزام المتوقع للتعويض العائد إلى حملة عقد التأمين وألى أطراف أخرى متضررة.

إيرادات التوزيعات والفوائد

يتم تحقق إيرادات التوزيعات من الاستثمارات عندما ينشأ حق للمساهمين بإستلام دفعات عن توزيعات الأرباح وذلك عند إقرارها من الهيئة العامة للمساهمين .

يتم إحتساب إيرادات الفوائد وفقاً لأساس الإستحقاق، على أساس الفترات الزمنية المستحقة والمبالغ الأصلية ومعدل الفائدة المكتسبه.

إيرادات الإيجارات

يتم الاعتراف بإيرادات الإيجارات من الاستثمارات العقارية بعقود إيجار تشغيلية بطريقة القسط الثابت على مدة تلك العقود، يتم الاعتراف بالمصاريف الأخرى بناءً على أساس الإستحقاق.

الاعتراف بالمصاريف

يتم إطفاء كافة العمولات والتكاليف الأخرى للحصول على وثائق التأمين الجديدة أو المجددة في بيان الدخل في سنة حدوثها، ويتم الاعتراف بالمصاريف الأخرى بناءً على أساس الإستحقاق.

تعويضات التأمين

تمثل تعويضات التأمين الادعاءات المدفوعة خلال السنة والتغير في مخصص الادعاءات.

تشمل تعويضات التأمين كل المبالغ المدفوعة خلال العام، سواء كانت تخص السنة الحالية أو السنوات السابقة. تمثل الادعاءات تحت التسوية أعلى قيمة مقدرة لتسوية كافة الادعاءات الناتجة عن أحداث حصلت قبل تاريخ البيانات المالية ولكن لم يتم تسويتها حتى تاريخه. يتم احتساب الادعاءات تحت التسوية على أساس أفضل معلومات متوفرة في تاريخ إقفال البيانات المالية وتشمل مخصص للادعاءات غير المبلغة.

تعويضات الحطام والتنازل

يتم الأخذ في الإعتبار العائد المتوقع من الحطام وتعويضات التنازل عند قياس الإلتزام لمقابلة الإدعاءات.

المصاريف الإدارية والعمومية

يتم تحميل كافة المصاريف الإدارية والعمومية القابلة للتوزيع لكل فرع تأمين على حدا، كما يتم توزيع (80%) من المصاريف الإدارية والعمومية غير القابلة للتوزيع على دوائر التأمين المختلفة على أساس الأقساط المتحققة لكل دائرة منسوباً إلى إجمالي الأقساط.

نفقات الموظفين

يتم تحميل كافة نفقات الموظفين القابلة للتوزيع لكل فرع تأمين على حدا، كما يتم توزيع (80%) من نفقات الموظفين الغير قابلة للتوزيع على دوائر التأمين المختلفة على أساس الأقساط المتحققة لكل دائرة منسوباً إلى إجمالي الأقساط.

تكاليف اقتناء وثائق التأمين

تمثل تكاليف الاقتناء التكاليف التي تتكبدها الشركة مقابل بيع أو اكتتاب أو بدء عقود تأمين جديدة. ويتم تسجيل تكاليف الاقتناء في بيان الدخل.

الموجودات المالية المرهونة

وهي تلك الموجودات المالية المرهونة لصالح أطراف أخرى مع وجود حق للطرف الآخر بالتصرف فيها (بيع أو إعادة رهن). يستمر تقييم هذه الموجودات وفق السياسات المحاسبية المتبعة لتقييم كل منها حسب تصنيفه الأصلي.

إختبار كفاية الإلتزام

يتم بتاريخ البيانات المالية تقييم كفاية وملاءمة مطلوبات التأمين وذلك عن طريق احتساب القيمة الحالية للتدفقات النقدية المستقبلية الخاصة بعقود التأمين القائمة.

إذا أظهر التقييم أن القيمة الحالية لمطلوبات التأمين (نفقات شراء مختلفة أقل ملائمة وأصول غير ملموسة ذات علاقة)، غير كافية بالمقارنة مع التدفقات النقدية المستقبلية المتوقعة عندها يتم ادراج كامل قيمة النقص في بيان الدخل

5- الودائع لدى البنوك

يتألف هذا البند مما يلي :

2014 دينار	2015 دينار				
المجموع	المجموع	ودائع تستحق بعد أكثر من ثلاثة اشهر وحتى سنة	ودائع تستحق لأكثر من شهر وحتى ثلاثة أشهر	ودائع تستحق خلال شهر	
4,734,125	5,585,728	-	325,000	5,260,728	داخل الأردن
4,734,125	5,585,728	-	325,000	5,260,728	المجموع

تتراوح معدلات الفائدة على أرصدة الودائع لدى البنوك بالدينار من 5% الى 6.53% وعلى إصدار الودائع بالدولار 0.5% الى 1% خلال عام 2015.

بلغت الودائع المرهونة لأمر مدير عام هيئة التأمين بالإضافة الى وظيفته 325.000 دينار أردني كما في 31 كانون الأول 2015 لدى البنك التجاري (2014: 325.000 دينار أردني).

6- موجودات مالية محددة بالقيمة العادلة من خلال بيان الدخل

موجودات مالية محددة بالقيمة العادلة من خلال قائمة الدخل تم تصنيفها عند الإعراف الأولى

2014	2015	
481,431	468,060	اسهم مدرجة في سوق عمان المالي
481,431	468,060	المجموع

7- موجودات مالية بالكلفة المطفأة

2014	2015	
599,400	599,400	اسناد قرض - غير مدرج
(599,400)	(599,400)	مخصص التدني في القيمة
-	-	المجموع

فيما يلي تفاصيل إسناد القرض:

استحقاق الفائدة	الفائدة السنوية	تاريخ استحقاق السندات	القيمة	
ربع سنوي	7%	اذار 2013	99,400	مجموع الشرق الاوسط
نصف سنوي	11%	1 نيسان 2014	500,000	شركة العرب للتنمية العقارية
			599,400	المجموع

فيما يلي تفاصيل مخصص التدني في القيمة:

2014	2015	داخل الأردن
99,400	99,400	مجموع الشرق الاوسط
500,000	500,000	شركة العرب للتنمية العقارية
599,400	599,400	المجموع

الموجودات غير الملموسة

يتم تصنيف الموجودات غير الملموسة على أساس تقدير عمرها الزمني لفترة محددة أو لفترة غير محددة. ويتم إطفاء الموجودات غير الملموسة التي لها عمر زمني محدد خلال هذا العمر ويتم قيد الإطفاء في قائمة الدخل. أما الموجودات غير الملموسة التي عمرها الزمني غير محدد فيتم مراجعة التدني في قيمتها في تاريخ القوائم المالية ويتم تسجيل أي تدني في قيمتها في قائمة الدخل.

لا يتم رسمة الموجودات غير الملموسة الناتجة داخلياً في الشركة ويتم تسجيلها في قائمة الدخل في نفس الفترة. يتم مراجعة أية مؤشرات على تدني قيمة الموجودات غير الملموسة في تاريخ القوائم المالية. كذلك يتم مراجعة تقدير العمر الزمني لتلك الموجودات ويتم إجراء أية تعديلات على الفترات اللاحقة.

يتم إطفاء برامج الكمبيوتر على مدى عمرها الإنتاجي والبالغ 10 سنوات (5 سنوات كما في 31 كانون الأول 2010) باستخدام طريقة القسط الثابت.

المخصصات

يتم الاعتراف بالمخصصات عندما يكون على الشركة التزامات في تاريخ القوائم المالية ناشئة عن أحداث سابقة، وإن تسديد الالتزامات محتمل ويمكن قياس قيمتها بشكل يعتمد عليه.

تمثل المبالغ المعترف بها كمخصصات أفضل تقدير للمبالغ المطلوبة لتسوية الالتزام كما في تاريخ القوائم المالية، مع الأخذ بعين الاعتبار المخاطر وعدم التيقن المرتبط بالالتزام. عندما يتم تحديد قيمة المخصص على أساس التدفقات النقدية المقدرة لتسوية الالتزام الحالي، فإن قيمته الدفترية تمثل القيمة الحالية لهذه التدفقات النقدية.

عندما يكون من المتوقع أن يتم استرداد بعض أو كافة المنافع الاقتصادية المطلوبة من أطراف أخرى لتسوية المخصص، يتم الاعتراف بالذمة المدينة ضمن الموجودات إذا كان استلام التعويضات فعلياً مؤكداً ويمكن قياس قيمتها بشكل يعتمد عليه.

المخصصات الفنية

يتم رصد المخصصات الفنية والاحتفاظ بها وفقاً لتعليمات هيئة التأمين وذلك كما يلي:

يحسب مخصص الأقساط غير المكتسبة لأعمال التأمينات العامة على أساس عدد الأيام المتبقية لانتهاء مدة وثيقة التأمين، وعلى اعتبار إن عدد أيام السنة (365) يوم، ويستثنى من ذلك إجازة التأمين البحري والنقل حيث يحسب على أساس الأقساط المكتسبة للوثائق السارية بتاريخ إعداد القوائم المالية المقدمة وفقاً لأحكام القانون والأنظمة والتعليمات الصادرة بمقتضاه.

يحسب مخصص الادعاءات (المبلغة) تحت التسوية بتحديد قيمة التكاليف الإجمالية المتوقعة لكل ادعاء على حده.

يحسب مخصص الادعاءات غير المبلغة بناء على خبرة الشركة وتقديراتها.

يحسب مخصص الأقساط غير المكتسبة لأعمال التأمين على الحياة بناء على خبرة الشركة وتقديراتها.

يحسب المخصص الحسابي لوثائق التأمين على الحياة وفقاً لأحكام التعليمات والقرارات الصادرة عن الهيئة بهذا الخصوص.

مخصص تدني مدينون

يتم أخذ مخصص تدني للمدينين عندما يكون هناك دليل موضوعي بأن الشركة لن تتمكن من تحصيل كامل أو جزء من المبالغ المطلوبة، ويحتسب هذا المخصص على أساس الفرق بين القيمة الدفترية والقيمة القابلة للاسترداد، حيث تقوم الشركة بالإفصاح عن الطريقة المستخدمة لاحتساب مخصص تدني المدينين.

9- النقد في الصندوق وارصدة لدى البنوك

ان تفاصيل هذا البند كما يلي:

2014 دينار	2015 دينار	
-	2,000	نقد في الصندوق
27,658	229,997	حسابات جارية لدى البنوك
27,658	231,997	المجموع

10- شيكات برسم التحصيل

ان تفاصيل هذا البند كما يلي:

2014 دينار	2015 دينار	
806,534	737,158	شيكات برسم التحصيل
806,534	737,158	المجموع

يتم استحقاق شيكات برسم التحصيل لغاية شهر تشرين الأول 2016.

11- المدينون - بالصافي

يتكون هذا البند كما يلي:

2014 دينار	2015 دينار	
1,610,279	1,953,282	حملة البوالص
24,584	17,546	الوكلاء
465,885	528,641	الوسطاء
52,923	36,871	ذمم موظفين
52,327	32,520	اخرى
2,205,998	2,568,860	مجموع المدينون
(766,847)	(778,462)	مخصص تدني مدينون *
1,439,151	1,790,398	

* إن الحركة على مخصص تدني المدينون كما يلي:-

2014 دينار	2015 دينار	
774,243	766,847	الرصيد بداية السنة
-	81,315	اضافات
(7,396)	(69,700)	استبعادات
766,847	778,462	الرصيد نهاية السنة



** فيما يلي اعمار الذمم المستحقة والتي لا يوجد تدني في قيمتها :

2014 دينار	2015 دينار	
-	-	لم تستحق بعد
801,315	989,198	1 - 90 يوم
329,840	369,383	91 - 180 يوم
307,996	431,817	181 - 360 يوم
-	-	361 - فما فوق
1,439,151	1,790,398	المجموع

12- ذمم معيدي التأمين المدنية

2014 دينار	2015 دينار	
280,305	236,781	شركات التأمين المحلية
512,246	694,200	شركات اعادة التأمين الخارجية
(382,365)	(301,050)	مخصص تدني ذمم معيدي التأمين *
410,186	629,931	

* إن الحركة على مخصص تدني ذمم معيدي التأمين كما يلي:-

2014 دينار	2015 دينار	
235,956	382,365	الرصيد بداية السنة
146,409	-	اضافات
-	(81,315)	استبعادات
382,365	301,050	الرصيد نهاية السنة

** فيما يلي اعمار الذمم المستحقة والتي لا يوجد تدني في قيمتها :

2014 دينار	2015 دينار	
264,638	184,260	1 - 90 يوم
22,956	151,971	91 - 180 يوم
122,592	293,700	181 - 360 يوم
-	-	361 - فما فوق
410,186	629,931	المجموع

13- ضريبة الدخل

أ- مخصص ضريبة الدخل

2014 (معدلة)	2015	
386.956	503,499	الربح / (الخسارة) المحاسبي
-	(584,936)	ارباح غير خاضعة للضريبة
73,494	353.166	مصاريف غير مقبولة ضريبياً
480.654	359,800	مصاريف غير مقبولة ضريبياً - مؤقتاً
941.104	631,529	الربح الضريبي للسنة
225.865	151,567	ضريبة دخل السنة
%24	%24	نسبة الضريبة

موجودات ضريبية

الضريبة المؤجلة	الرصيد في نهاية السنة	2015	2014	المبالغ المحررة	رصيد بداية السنة	الحسابات المشمولة
						موجودات ضريبية مؤجلة
						رصيد بداية السنة
97,666	1,797,462	1,797,462	1,390,519	1,390,519	1,390,519	مخصص ادعاءات غير مبلغة
3,209	297,837	13,371	14,480	-	284,466	التغير في القيمة العادلة للموجودات المالية من خلال قائمة الدخل
2,788	778,462	81,315	(7,396)	69,700	766,847	مخصص تدني المدينون
-	599,400	-	150,000	-	599,400	مخصص التدني في موجودات مالية بالتكلفة المطفأة
(19,516)	301,050	-	146,409	81,315	382,365	مخصص تدني ذمم معيدي التأمين المدنية
81,551	339,795	-	-	-	339,795	ديون معدومة
1,594,004	-	-	-	-	-	موجودات ضريبية مؤجلة
1.759.702	4,114,006	1.892.148	1,694,012	1,541,534	3,763,392	المجموع
						يطرح :
151.567						ضريبة دخل السنة
1,608,135						مجموع الضريبة المؤجلة
14,131						وفر الضريبي



ب - موجودات ضريبية مؤجلة

ان الحركة الحاصلة على الموجودات الضريبية المؤجلة هي كما يلي :

2014 دينار	2015 دينار	
1,460,604	1,594,004	موجودات ضريبية مؤجلة
359,265	165,698	اضافات خلال العام
(225,865)	(151,567)	ضريبة دخل السنة
-	-	المطفاً خلال السنة
1,594,004	1,608,135	

بلغت نسبة الضريبة المستخدمة في احتساب قيمة الضرائب المؤجلة 24% ، ويرأى الادارة والمستشار الضريبي للشركة فإنه من المتوقع الاستفادة من هذه الموجودات مستقبلاً بنفس النسبة .

14 - الموجودات الثابتة - صافي

المجموع	وسائط نقل	معدات واجهزة واثاث	مباني	اراضي	
					31 كانون الأول 2015
					الكلفة :
5,542,031	79,447	421,507	4,246,892	794,185	الرصيد في بداية السنة
	-	-	-	-	المحول الى الاستثمارات العقارية
56,137	51,678	4,459	-	-	اضافات
(56,444)	(56,444)	-	-	-	استبعادات
5,541,724	74,681	425,966	4,246,892	794,185	الرصيد في نهاية السنة
					الاستهلاك المتراكم :
691,945	28,824	150,199	512,922	-	استهلاك متراكم في بداية السنة
128,706	7,789	34,902	86,015	-	استهلاك السنة
(20,037)	(20,037)	-	-	-	استبعادات
800,614	16,576	185,101	598,937	-	استهلاك متراكم في نهاية السنة
4,741,110	58,105	240,865	3,647,955	794,185	الصافي في نهاية السنة

المجموع	وسائط نقل	معدات واجهزة واثاث	مباني	اراضي	
					31 كانون الأول 2014
					الكلفة :
5.716.729	59.000	409.270	4.246.892	1.001.567	الرصيد في بداية السنة
(207.381)	-	-	-	(207.381)	المحول الى الاستثمارات العقارية
32.677	20.445	12.232	-	-	اضافات
-	-	-	-	-	استبعادات
5.542.025	79.445	421.502	4.246.892	794.186	الرصيد في نهاية السنة
					31 كانون الأول 2014
					الاستهلاك المتراكم :
563.293	21.050	115.337	426.906	-	استهلاك متراكم في بداية السنة
128.649	7.775	34.857	86.017	-	استهلاك السنة
-	-	-	-	-	استبعادات
691.942	28.825	150.194	512.923	-	استهلاك متراكم في نهاية السنة
4.850.083	50.620	271.308	3.733.969	794.186	الصافي في نهاية السنة

15 - موجودات غير ملموسة

2014 دينار	2015 دينار	
194,666	194,666	رصيد بداية السنة
-	56,315	اضافات
-	-	استبعادات
(181,415)	(191,790)	اطفاءات
13,251	59,191	رصيد نهاية السنة

16 - موجودات اخرى

2014 دينار	2015 دينار	
88,929	234,277	ايرادات مستحقة وغير مقبوضة
45,506	53,923	امانات ضريبة الدخل
9,805	9,805	تأمينات مستردة
223,484	303,296	مصاريف مدفوعة مقدما
-	57,157	اخرى
367,724	658,458	

17 - دائنون

2014 دينار	2015 دينار	
152,051	149,481	ذمم كراجات
106,676	16,184	ذمم الوسطاء
203,882	28,152	حملة بوالص
3,009	21,450	ذمم الوكلاء
261	15,642	ذمم الموظفين
227,760	230,043	ذمم اخرى
693,639	460,952	

18 - ذمم شركات التأمين الدائنة

2014 دينار	2015 دينار	
246,150	327,632	شركات التأمين المحلية
992,034	904,539	شركات اعادة التأمين الخارجية
1,238,184	1,232,171	

19 - مطلوبات اخرى

يتمثل رصيد هذا البند فيما يلي :

2014 دينار	2015 دينار	
75,862	5,560	شيكات مؤجلة الدفع
199,526	268,557	امانات معيدي التأمين
97,964	10,840	امانات ضريبة المبيعات
348,751	317,963	امانات شيكات
62,265	71,569	امانات عمولات وكلاء ووسطاء
18,190	201,359	امانات مختلفة
13,592	14,452	امانات الضمان الاجتماعي
816,150	890,300	

20 - رأس المال

تخفيض رأسمال الشركة بمقدار 1.000.000 دينار اردني بإطفاء الخسائر المتراكمة ليصبح رأس المال المكتتب به والمدفوع 8 مليون دينار اردني مقسمة الى 8 مليون سهم بقيمة كل سهم دينار اردني واحد ، وتم اخذ قرار بزيادة رأسمال الشركة المصرح به من 8 مليون دينار اردني عن طريق اكتتاب خاص من المساهمين ليصبح رأسمال الشركة المصرح به 11 مليون دينار اردني على ان يتم تفعيل هذه الزيادة بواقع 1,500,000 سهم خلال عام 2014 و 1,500,000 سهم خلال عام 2015 واصدار الاسهم الجديدة بخصم مقداره (0,6) دينار اردني او حسب السعر الذي يتم تحديده من هيئة الاوراق المالية وقد استكملت الاجراءات القانونية لدى الجهات الرسمية المختصة بتاريخ 8 تموز 2014 حسب كتاب وزارة الصناعة والتجارة رقم (726/21027/6/1).

21 - الإحتياطيات

الإحتياطي الإلجباري

تماشياً مع متطلبات قانون الشركات في المملكة الأردنية الهاشمية والنظام الأساسي للشركة ، تقوم الشركة بتكوين احتياطي إجباري بنسبة 10 بالمئة من الربح الصافي حتى يبلغ هذا الإحتياطي ربع رأسمال الشركة ويجوز الإستمرار في إقتطاع هذه النسبة بموافقة الهيئة العامة للشركة إلى أن يبلغ هذا الإحتياطي ما يعادل مقدار رأسمال الشركة المصرح به . إن هذا الإحتياطي غير قابل للتوزيع كأصبة أرباح على المساهمين .

الإحتياطي الإختياري

تماشياً مع متطلبات قانون الشركات في المملكة الأردنية الهاشمية والنظام الأساسي للشركة، فإنه يجوز للشركة أن تقوم بتكوين إحتياطي إختياري بما لا يزيد على 20 بالمئة من الربح الصافي بناءً على إقتراح مجلس إدارتها . أن هذا الإحتياطي قابل للتوزيع كأرباح على المساهمين بعد موافقة الهيئة العامة للشركة على ذلك .

22 - الخسائر المتركمة

يتمثل رصيد هذا البند فيما يلي :

2014 دينار	2015 دينار	
(3,156,592)	(1,697,043)	الرصيد في بداية السنة
1,000,000	-	اطفاء الخسائر المتركمة (ايضاح - 1)
520,357	503,489	ربح السنة
(60,808)	(48,936)	المحول الى الإحتياطي الإلجباري
(1,697,043)	(1,242,490)	الرصيد في نهاية السنة

23 - فوائد دائنة

يتمثل رصيد هذا البند فيما يلي :

2014 دينار	2015 دينار	
167.105	168,338	فوائد بنكية مكتسبة
-	-	فوائد موجودات مالية بالكلفة المطفأة
167.105	168,338	المجموع
-	-	المبلغ المحول لحسابات الاكتتابات
167.105	168,338	المبلغ المحول لقائمة الدخل الشامل

24 - صافي ارباح الموجودات المالية والاستثمارات

2014 دينار	2015 دينار	
49,584	55,000	صافي ايراد الايجار
(14,480)	(13,371)	صافي التغير في الموجودات المالية من خلال قائمة الدخل
35,104	41,629	

25 - إيرادات اخرى

2014 دينار	2015 دينار	
9,256	210,228	ايرادات متفرقة
-	69,700	رد مخصص انتقت له الحاجة
-	(14,407)	صافي خسائر بيع سيارات
-	20,777	صافي ارباح بيع موجودات ثابتة
9,256	286,298	المجموع
-	-	المبلغ المحول لحسابات الاكتتابات
9,256	286,298	المبلغ المحول لقائمة الدخل الشامل

26 - النقد وما في حكمه

2014 دينار	2015 دينار	
27,658	231,997	نقد في الصندوق ولدى البنوك
4,734,125	5,585,728	يضاف : ودائع لدى البنوك
(325,000)	(325,000)	ينزل : ودائع لامر مدير عام هيئة التأمين
4,436,783	5,492,725	

27 - نفقات موظفين موزعة

2014 دينار	2015 دينار	
921,125	975,152	الرواتب والاجور
107,638	113,856	مساهمة الشركة بالضمان
40,505	46,019	تأمين صحي وحياة
600	3,971	تدريب
35,174	43,187	سفر وتقلات
-	1,300	صندوق لجنة اجتماعية
1,105,042	1,183,485	المجموع
884,034	946,788	نفقات الموظفين الموزعة
221,008	236,697	نفقات موظفين غير موزعة

تم اعادة تصنيف نفقات الموظفين على اساس توزيع الرواتب مباشرة على الفروع ورواتب الاداريين بنسبة 80% توزيع وعلى اساس القسط الاجمالي للاقساط .

28 - المصاريف الادارية والعمومية

2014 دينار	2015 دينار	
24,828	37,786	اتعاب مهنية
44,465	48,774	مياه وكهرباء وتدفئة
57,816	27,000	بدل تنقلات ومكافآت اعضاء مجلس الادارة
15,000	-	مصاريف زيادة رأس المال
10,219	11,790	قرطاسية ومطبوعات
11,055	15,524	اخرى
28,311	27,516	اشتراكات
13,489	15,294	نظافة
15,364	16,130	بريد واتصالات
4,620	4,650	امن وحماية
57,461	27,800	مصاريف ورسوم قضائية
13,101	26,661	صيانة
4,407	2,950	مصاريف كمبيوتر
5,678	4,034	دعاوى واعلان
3,186	4,579	رسوم حكومية
13,536	15,580	سفر وتنقلات
11,760	5,581	ضريبة غير مستردة
11,186	14,468	ضيافة
2,262	3,028	مصاريف سيارات
4,816	3,915	عطاءات
6,920	8,009	رسوم بنكية
3,133	6,383	مصاريف اجارات
362,613	327,452	المجموع
290,090	227,234	المصاريف الادارية والعمومية الموزعة على حسابات الاكتتابات
72,523	100,218	المصاريف الادارية والعمومية غير الموزعة على حسابات الاكتتابات

29 - حصة السهم الاساسية من ربح / (خسارة) السنة

يتمثل رصيد هذا البند فيما يلي :

2014 دينار	2015 دينار	
520,357	503,489	ربح السنة
8,333,333	9,500,000	المتوسط المرجح لعدد الاسهم
0,062	0,053	حصة السهم الاساسية من ربح السنة

المعاملات مع جهات ذات العلاقة

قامت الشركة بالدخول في معاملات مع اعضاء مجلس الادارة والادارة العليا ضمن النشاطات الاعتيادية للشركة، ان جميع ذمم التأمين الممنوحة للطرف ذات العلاقة تعتبر عاملة ولم يؤخذ لها اي مخصصات . يتم اعتماد سياسة الاسعار والشروط المتعلقة بهذه المعاملات من قبل ادارة الشركة .

فيما يلي ملخص للمعاملات مع الجهات ذات العلاقة خلال السنة :

2014 دينار	2015 دينار	
		بنود داخل قائمة المركز المالي
11,790	13,576	ذمم ناتجة عن الانتاج
3,120	7,759	ذمم اعضاء مجلس الادارة
		بنود من خلال قائمة الدخل
876,991	881,496	ايرادات من الانتاج (اقساط مكتتبة)
27,000	27,000	بدل تنقلات اعضاء مجلس الادارة
99,102	104,863	عمولات انتاج مدفوعة

فيما يلي ملخص لمنافع (رواتب ومكافآت ومنافع اخرى) الادارة التنفيذية العليا للشركة :

2014 دينار	2015 دينار	
301,380	390,932	رواتب ومكافآت وتنقلات الادارة العليا

القيمة العادلة للموجودات والمطلوبات المالية

- ان القيمة الدفترية للاصول والالتزامات المالية تساوي تقريبا قيمتها العادلة .
- تشير الايضاحات المرفقة بالقوائم المالية الى القيمة العادلة لهذه الادوات المالية كما تعرض بعض السياسات المحاسبية في الايضاح رقم (4) الطرق المستخدمة في تقييم هذه الادوات .

30 - ضريبة الدخل المستحقة

تم تسوية الوضع الضريبي مع دائرة ضريبة الدخل والمبيعات حتى نهاية عام 2012 حيث قامت الدائرة بتدوير خسائر بمبلغ 6.648.362 دينار أردني ، وبالنسبة لعامي 2013 و 2014 فقد تم تقديم كشف التقدير الذاتي ولم يتم مراجعة السجلات المحاسبية للشركة من قبل دائرة ضريبة الدخل والمبيعات حتى تاريخ اعداد القوائم المالية للشركة .

31 - القضايا المقامة على الشركة

تظهر الشركة كمدعي عليها في عدد من القضايا وقد قامت إدارة الشركة بأخذ مخصصات فنية لمواجهة أي التزامات لقاء هذه القضايا .

32 - الالتزامات المحتملة

لا يوجد على الشركة كما في 31 كانون الأول 2015 اية التزامات محتملة .

33 - الاحداث اللاحقة

بناءً على اجتماع الهيئة العامة غير العادي المنعقد بتاريخ 30 نيسان 2014 فقد قررت الهيئة العامة التالي :-
- تخفيض رأس مال المصرح به والمكتتب به والمدفوع بالكامل من 9.000.000 سهم /دينار ليصبح 8.000.000 سهم /دينار وذلك بإطفاء مبلغ 1.000.000 دينار اردني من خسائر الشركة المتراكمة .زيادة رأسمال الشركة بواقع 3.000.000 سهم /دينار اكتتاب خاص من المساهمين ليصبح رأسمال الشركة المصرح به 11.000.000 سهم /دينار على ان يتم تغطية هذه الزيادة بواقع 1.500.000 سهم خلال عام 2014 و 1.500.000 سهم خلال عام 2015 واصدار الاسهم الجديدة بخضم اصدار مقداره (0.6) دينار او حسب السعر الذي يتم تمديده من هيئة الاوراق المالية، وقد استكملت الاجراءات القانونية لدى الجهات الرسمية المختصة بتاريخ 8 تموز 2014 حسب كتاب وزارة الصناعة والتجارة رقم (726/21027/6/1).

34 - تعديل القوائم المالية لعام 2014

لقد تم تعديل القوائم المالية لعام 2014 حيث ان هنالك مصاريف طبية تخص العام 2014 بمبلغ 92,614 دينار اردني وهنالك اقساط فائض خسارة تخص المعيد كون التعويضات اعلى من اقساط فائض الخسارة بمبلغ 128,516 دينار اردني .

ونتيجة للتعديلات المذكورة اعلاه فقد تم تعديل القوائم المالية للشركة لعام 2014 ، حيث اصبحت ارصدة الحسابات المعدلة للقوائم المالية للشركة كما في 31 كانون الأول 2014 على النحو التالي :

الاثـر بعد التعديل	بعد التعديل	قبل التعديل	
221,130	(1,697,043)	(1,475,913)	الخسائر المتراكمة
(221,130)	520,357	741,487	ربح السنة
92,614	151,335	58,721	مصاريف مستحقة
221,130	1,142,433	921,303	مصاريف اخرى خاصة بالاكتتاب
128,516	1,238,184	1,109,668	ذمم معيدي التأمين الدائنة

مخاطر التأمين

تتمثل مخاطر أي عقد تأمين في إمكانية وقوع الحدث المؤمن عليه وعدم التأكد من مبلغ الإيداع المتعلق بذلك الحدث وذلك نظراً لطبيعة عقد التأمين حيث المخاطر متقلبة وغير متوقعة . بالنسبة لعقود التأمين المتعلقة بفئة تأمينية ، حيث يمكن تطبيق نظرية الاحتمالات للتسعير والاحتياطي ، فإن المخاطر الأساسية التي تواجه الشركة هي إن الإيداعات المتكبدة والدفعات المتعلقة بها قد تزيد عن القيمة الدفترية للالتزامات التأمين . هذا قد يحدث إذا كانت إمكانية وخطورة الإيداعات أكبر من المتوقع ، لأن أحداث التأمين غير ثابتة وتختلف من فترة لأخرى فإن التقديرات قد تختلف عن الإحصائيات المتعلقة بها . أظهرت الدراسات إنه كلما كانت عقود التأمين متشابهة كلما قاربت التوقعات معدل الخسارة الفعلية . كما إن وجود تنوع في مخاطر التأمين التي يتم تغطيتها يؤدي إلى انخفاض احتمالات الخسارة الكلية للتأمين .

الحياة

المخاطر الرئيسية للتأمين على الحياة تتمثل في تراكم الأخطار الناتجة عن إصابات متعددة في حادث واحد، أو تعدد البوالص لشخص واحد، أو عدم انطباق معايير الاكتتاب الفردي للمجموعات ضمن التغطية الفورية . إن إستراتيجية التأمين بخصوص أعمال التأمين على الحياة تتمثل في تنوع الأخطار والتأكد دائماً من انطباق معايير الاكتتاب الفردي واستبعاد الأخطار المتحققة فعلاً .

السيارات

بالنسبة لعقود تأمين السيارات فإن المخاطر الرئيسية تتمثل في مطالبات الوفيات والإصابات الجسدية حيث أن سقف المسؤولية غير محدد بقانون التأمين الإلزامي للإصابات الجسدية وكذلك يجب حماية الشركة من احتمالية وقوع حادث أو عدة حوادث تتجاوز فيها قيمة المطالبات عن قدرة الشركة المالية على الوفاء بها وذلك من خلال شراء غطاء فائض الخسارة . كذلك من المخاطر التي قد تؤثر على الشركة ازدياد عدد الحوادث عن الحد الطبيعي و بالتالي عدم كفاية الأقساط لتغطية التعويضات .

البحري والنقل

بالنسبة للتأمين البحري والنقل فإن المخاطر الرئيسية تتمثل في الخسائر أو الأضرار لوسائل النقل البحرية والجوية والحوادث التي تؤدي إلى خسارة كلية أو جزئية للبضائع . إن إستراتيجية التأمين بخصوص أعمال التأمين البحري والنقل تتمثل في التأكد من أن البوالص متنوعة بشكل جيد فيما يخص وسائل النقل المغطاة وكذلك الخطوط التي تسلكها وأن يكون لدى الشركة تغطية إعادة تأمين نسبية و محمية بغطاء غير نسبي للحد من الخسائر لأية مطالبة أو مجموعة مطالبات .

الحريق والأضرار الأخرى بالمتكاثرات

المخاطر الرئيسية للتأمين على المتكاثرات تتمثل في حوادث الحريق وإعاقة الأعمال . يتم إجراء هذه العقود بالرجوع إلى قيمة إحلال المتكاثرات والأجزاء المؤمن عليها . إن تكلفة قيمة إعادة بناء المتكاثرات والحصول على الأجزاء المستبدلة والوقت المستغرق لإعادة بدء العمليات مما ينتج عنه إعاقة الأعمال هي العوامل الرئيسية التي تؤثر على مستوى المطالبات . قامت الشركة بالحصول على تغطيات إعادة التأمين الضرورية نسبية و غير نسبية إضافة الى غطاء كوارث الزلازل للحد من الخسائر لأية مطالبة .

الطبي

المخاطر الرئيسية للتأمين الطبي تتمثل في التكرار العالي للمطالبات. إساءة الاستعمال، الحالات السابقة للتأمين والكلفة العالية للإجراءات داخل المستشفى والاحتمال الكبير لتأمين مجموعة ذات نسبة خسارة عالية إذا لم تكن إجراءات الاكتتاب فعالة.

الحوادث الشخصية

المخاطر الرئيسية لتأمين الحوادث الشخصية تتمثل في التكرار العالي للمطالبات وتراكم الأخطار الناتج عن إصابات متعددة في حادث واحد. يتم إجراء هذه العقود بالرجوع إلى التسعيرات الطبية المعتمدة كما أن لدى الشركة تغطية إعادة تأمين لمثل هذه المطالبات.

ثانياً: الإفصاحات الكمية

1 - مخاطر التأمين

تتمثل مخاطر أي عقد تأمين في إمكانية وقوع الحدث المؤمن عليه وعدم التأكد من مبلغ الإيداع المتعلق بذلك الحدث وذلك نظراً لطبيعة عقد التأمين حيث المخاطر منقلبة وغير متوقعة. بالنسبة لعقود التأمين المتعلقة بفئة تأمينية، حيث يمكن تطبيق نظرية الاحتمالات للتسعير والإحتياطي، فإن المخاطر الأساسية التي تواجه الشركة هي إن الإيداعات المتكبدة والدفعات المتعلقة بها قد تزيد عن القيمة الدفترية للإلتزامات التأمين. هذا قد يحدث إذا كانت إمكانية وخطورة الإيداعات أكبر من المتوقع، لأن أحداث التأمين غير ثابتة وتختلف من سنة لأخرى فإن التقديرات قد تختلف عن الإحصائيات المتعلقة بها.

أظهرت الدراسات أنه كلما كانت عقود التأمين متشابهة قاربت التوقعات معدل الخسارة الفعلية، كما إن وجود تنوع في مخاطر التأمين التي يتم تغطيتها يؤدي الى إنخفاض احتمالات الخسارة الكلية للتأمين.

لقد قامت الشركة بتطوير خطة اكتتاب التأمين لديها لتضمن تنوع مخاطر التأمين التي يتم تغطيتها وتوزيعها على أنواع التأمين المختلفة مما يساعد على تخفيض الخسائر التي قد تنتج من إيداعات التأمين إذا ما تم التركيز على فئة تأمين معينة.

تقوم الشركة بإدارة المخاطر من خلال إستراتيجيتها للتأمين، ترتيبات إعادة التأمين المناسبة والمعالجة العملية للمطالبات. إن إستراتيجية التأمين تقوم على محاولة التأكد من أن مخاطر التأمين متلائمة مع نوع وقيمة المخاطرة. للشركة الحق في عدم تجديد بوالص التأمين، إعادة تسعير المخاطر، فرض مبالغ يتحملها المؤمن له وكذلك تملك الحق في رفض الدفعات المتعلقة بمطالبات ناتجة عن الاختلاس. كذلك يحق للشركة بموجب عقود التأمين أن تلاحق أطراف أخرى لدفع جزء أو كل المطالبة.

للشركة وحدات فنية لتقدير المطالبات تعمل على الحد من المخاطر المحيطة بالمطالبات. تقوم هذه الوحدات بالتحقيق ورفع التوصيات بالطرق المناسبة التي من خلالها يمكن الحد من مخاطر المطالبات. يتم مراجعة المخاطر بشكل منفرد مرة واحدة على الأقل كل نهاية سنة مالية ويتم تعديلها لتعكس أحدث المعلومات عن الحقائق الكامنة، القوانين الحالية، الشروط والأحكام التعاقدية وغيرها من العوامل. تقوم الشركة بإدارة ومتابعة تسديد أي مطالبات بشكل ميكرو لتخفيض أي مخاطر قد تنتج عن تطورات غير متوقعة.

تقوم الشركة بإتباع عدة آليات لتقدير المستوى المطلوب للمخصصات، حيثما أمكن، وهذا يوفر درجة أكبر من الفهم وتعزيز الخبرة السابقة في تقدير المخصصات. إن التقديرات المستتبطة بناءً على طرق مختلفة تساعد على توقع النتائج الممكنة. إن أفضل آليات التقدير المختارة تأخذ في عين الاعتبار خصائص نوع التأمين ومدى تطور الحوادث لكل سنة.

الحريق والأضرار الأخرى للممتلكات

إن الغرض من تأمين الممتلكات تعويض حاملي وثائق التأمين عن الدمار الذي يلحق بعقاراتهم أو عن قيمة العقارات المفقودة. وأيضاً يمكن أن يقبض حملة الوثائق تعويضات عن فقدان الأرباح بسبب عدم استطاعتهم استعمال عقاراتهم المؤمنة.

إن المخاطر الرئيسية لعقود تأمين العقارات هي الحريق وتعطل الاعمال قامت الشركة في السنوات الاخيرة باصدار بوالص تأمين فقط للعقارات مزودة بمعدات اذار الحريق .

يتم ابرام عقود التأمين على أساس قيمة الاستبدال للعقارات ومحتوياتها المؤمن عليها . تعتبر تكلفة إعادة بناء العقارات وتوفير بدائل لمحتوياتها والوقت المطلوب لإعادة تشغيل العمليات المتوقفة هي العوامل الرئيسية التي تؤثر على حجم المطالبات لدى الشركة غطاء من شركات إعادة التأمين لهذه الأضرار للحد من الخسائر سواء على مستوى الاخطار ذات القيم المتدنية والكبيرة ونسب توفير الحماية المطلوبة للشركات وعملائها .

المركبات

إن الغرض من تأمين المركبات تعويض حاملي وثائق التأمين عن التلف الذي يلحق بمركباتهم أو المسؤولية ضد الغير الناشئة عن الحوادث . أيضاً يمكن أن يقبض حاملي الوثائق تعويضاً عن احتراق أو سرقة مركباتهم .

بالنسبة لتأمين السيارات تعتبر المخاطر الرئيسية هي التعويضات عن الوفاة والاصابات الشخصية واستبدال أو إصلاح السيارات . لدى الشركة غطاء من معيدي التأمين لتغطية الخسائر سواء على مستوى الاخطار ذات القيم المتدنية والكبيرة ونسب توفير الحماية المطلوبة للشركات وعملائها .

إن المبالغ التي تدفع كتعويضات في حوادث الوفاة وللمصابين وتكاليف استبدال السيارات هي العوامل الرئيسية المؤثرة على حجم المطالبات .

التأمين البحري والنقل

بالنسبة للتأمين البحري والنقل تعتبر المخاطر الرئيسية هي خسارة أو تلف الوحدات البحرية والبرية والحوادث التي ينتج عنها فقدان كلي أو جزئي للبضائع .

أن الغرض من التأمين البحري والنقل هو تعويض حاملي وثائق التأمين عن التلف والمسؤولية التي تنشأ من فقدان أو تلف الوحدات البحرية والبرية والحوادث التي تقع في البحر والبر والتي تنتج خسارة جزئية أو كلية للبضائع .

ن الاستراتيجية المتبعة بالنسبة لقطاع التأمين البحري والنقل هو التأكد من أن بوالص التأمين متنوعة فيما يتعلق بالسفن والطرق الملاحية والبرية التي يغطيها التأمين . لدى الشركة غطاء من معيدي التأمين لتغطية الخسائر سواء على مستوى الاخطار ذات القيم المتدنية والكبيرة ونسب توفير الحماية المطلوبة للشركات وعملائها .

التأمين الطبي

يشمل خسارة المؤمن له عند تحقق ضرر له ناتج عن مرض أو عجز ويترتب على ذلك توفير منافع مالية ثابتة أو منافع على شكل تعويضات أو مزيجاً من كلتا المنفعتين يوجد نية لدى الشركة توفير غطاء من شركات إعادة التأمين للحد من هذا الخطر .

2 - تطور الادعاءات

تظهر الجداول ادناه الادعاءات الفعلية (بناء على تقديرات الادارة في نهاية السنة) مقارنة بالتوقعات للسنوات الاربع الماضية على اساس السنة التي تم الابلاغ بها عن المطالبة لتأمينات السيارات وعلى اساس السنة التي تم بها اكتتاب التأمين للتأمينات العامة الاخرى وفروع تأمين الحياة، كما يلي :

السيارات

المجموع	2015	2014	2013	2012	2011 وما قبلها	السنة التي وقع بها الحادث
دينار	دينار	دينار	دينار	دينار	دينار	
35,171,909	7,624,052	4,736,113	5,458,323	7,904,078	9,449,343	كما في نهاية السنة
14,480,052	-	2,674,783	2,688,464	3,828,499	5,288,306	بعد سنة
4,931,697	-	-	1,079,277	1,618,735	2,233,685	بعد سنتين
2,133,717	-	-	-	616,395	1,517,322	بعد ثلاث سنوات
920,596	-	-	-	-	920,596	بعد اربع سنوات
12,915,103	7,624,052	2,674,783	1,079,277	616,395	920,596	التوقعات الحالية للادعاءات المتراكمة
6,778,607	3,853,888	1,706,621	586,476	279,789	351,833	الدفعات المتراكمة
6,136,496	3,770,164	968,162	492,801	336,606	568,763	الالتزام كما ظهر في قائمة المركز المالي
-	-	2,061,330	4,379,046	7,287,683	8,528,747	الفائض (العجز) في التقدير الاولي للمخصص

البحري

المجموع	2015	2014	2013	2012	2011 وما قبلها	السنة التي وقع بها الحادث
دينار	دينار	دينار	دينار	دينار	دينار	
682,232	57,116	418,815	109,516	68,377	28,408	كما في نهاية السنة
115,341	-	13,575	75,831	24,685	1,250	بعد سنة
42,262	-	-	36,315	1,997	3,950	بعد سنتين
37,097	-	-	-	-	37,097	بعد ثلاث سنوات
-	-	-	-	-	-	بعد اربع سنوات
107,006	57,116	13,575	36,315	-	-	التوقعات الحالية للادعاءات المتراكمة
42,381	27,781	13,575	1,025	-	-	الدفعات المتراكمة
64,625	29,335	-	35,290	-	-	الالتزام كما ظهر في قائمة المركز المالي
-	-	405,240	73,201	68,377	28,408	الفائض (العجز) في التقدير الاولي للمخصص



الحريق والاضرار الاخرى :

المجموع	2015	2014	2013	2012	2011 وما قبلها	السنة التي وقع بها الحادث
دينار	دينار	دينار	دينار	دينار	دينار	
4,436,328	420,937	295,233	160,863	88,730	3,470,565	كما في نهاية السنة
5,014,335	-	221,018	100,300	147,983	4,545,034	بعد سنة
4,405,730	-	-	7,178	82,714	4,315,838	بعد سنتين
4,442,042	-	-	-	85,038	4,357,004	بعد ثلاث سنوات
4,487,167	-	-	-	-	4,487,167	بعد اربع سنوات
5,221,338	420,937	221,018	7,178	85,038	4,487,167	التوقعات الحالية للادعاءات المتراكمة
233,963	129,658	48,001	1,141	991	54,172	الدفعات المتراكمة
4,987,375	291,279	173,017	6,037	84,047	4,432,995	الالتزام كما ظهر في قائمة المركز المالي
-	-	74,215	153,685	3,692	(1,016,602)	الفائض (العجز) في التقدير الاولي للمخصص

الحياة

المجموع	2015	2014	2013	2012	2011 وما قبلها	السنة التي وقع بها الحادث
دينار	دينار	دينار	دينار	دينار	دينار	
572,517	340,067	121,400	22,400	37,400	51,250	كما في نهاية السنة
-	-	-	-	-	-	بعد سنة
-	-	-	-	-	-	بعد سنتين
-	-	-	-	-	-	بعد ثلاث سنوات
-	-	-	-	-	-	بعد اربع سنوات
572,517	340,067	121,400	22,400	37,400	51,250	التوقعات الحالية للادعاءات المتراكمة
232,450	-	121,400	22,400	37,400	51,250	الدفعات المتراكمة
340,067	340,067	-	-	-	-	الالتزام كما ظهر في قائمة المركز المالي
-	-	-	-	-	-	الفائض (العجز) في التقدير الاولي للمخصص

الصحي

المجموع	2015	2014	2013	2012	2011 وما قبلها	السنة التي وقع بها الحادث
دينار	دينار	دينار	دينار	دينار	دينار	
1,092,516	266,354	440,852	23,210	227,890	134,210	كما في نهاية السنة
-	-	-	-	-	-	بعد سنة
-	-	-	-	-	-	بعد سنتين
-	-	-	-	-	-	بعد ثلاث سنوات
-	-	-	-	-	-	بعد اربع سنوات
1,092,516	266,354	440,852	23,210	227,890	134,210	التوقعات الحالية للادعاءات المتراكمة
885,517	177,207	323,000	23,210	227,890	134,210	الدفعات المتراكمة
206,999	89,147	117,852	-	-	-	الالتزام كما ظهر في قائمة المركز المالي
-	-	-	-	-	-	الفائض (العجز) في التقدير الاولي للمخصص

فرع التامينات الاخرى

المجموع	2015	2014	2013	2012	2011 وما قبلها	السنة التي وقع بها الحادث
دينار	دينار	دينار	دينار	دينار	دينار	
157,562	27,681	2,397	9,386	14,644	103,454	كما في نهاية السنة
95,145	-	2,527	2,500	20,144	69,974	بعد سنة
92,205	-	-	5,844	20,144	66,217	بعد سنتين
81,917	-	-	-	21,064	60,853	بعد ثلاث سنوات
56,763	-	-	-	-	56,763	بعد اربع سنوات
113,879	27,681	2,527	5,844	21,064	56,763	التوقعات الحالية للادعاءات المتراكمة
4,904	1,600	527	1,944	39	794	الدفعات المتراكمة
108,975	26,081	2,000	3,900	21,025	55,969	الالتزام كما ظهر في قائمة المركز المالي
-	-	(130)	3,542	(6,420)	46,691	الفائض (العجز) في التقدير الاولي للمخصص



3 - تركيز مخاطر التأمين

31 كانون الأول 2014		31 كانون الأول 2015		تركيز الموجودات والمطلوبات حسب نوع التأمين
الاجمالي	الصافي	الاجمالي	الصافي	
دينار	دينار	دينار	دينار	
8,118,259	6,958,701	9,257,337	7,886,076	المركبات
97,659	21,268	113,550	19,661	البحري
5,450,684	301,978	5,347,393	293,425	الحريق واطار اخرى
654,228	285,088	1,059,433	619,829	الصحي
165,296	94,792	169,869	105,249	فروع اخرى
454,762	185,783	532,611	169,845	الحياة
14,940,888	7,847,610	16,480,193	9,094,085	المجموع

31 كانون الأول 2015						
المجموع	فروع اخرى	الصحي	الحريق والاضرار الاخرى للممتلكات	البحري والنقل	المركبات	انواع المخاطر
15,947,582	169,869	1,059,433	5,347,393	113,550	9,257,337	الاجمالي
9,735,127	144,765	967,887	641,354	65,200	7,915,921	الصافي

31 كانون الأول 2014						
المجموع	فروع اخرى	الصحي	الحريق والاضرار الاخرى للممتلكات	البحري والنقل	المركبات	انواع المخاطر
14,486,126	165,296	654,228	5,450,684	97,659	8,118,259	الاجمالي
7,661,826	94,792	285,088	301,977	21,268	6,958,701	الصافي

31 كانون الأول 2014			31 كانون الأول 2015			حسب المنطقة الجغرافية
بنود خارج قائمة المركز المالي	مطلوبات	موجودات	بنود خارج قائمة المركز المالي	مطلوبات	موجودات	
-	14,486,126	6,824,299	-	15,947,582	6,212,455	داخل المملكة
-	14,486,126	6,824,299	-	15,947,582	6,212,455	المجموع

31 كانون الأول 2014			31 كانون الأول 2015			حسب القطاع
بنود خارج قائمة المركز المالي	مطلوبات	موجودات	بنود خارج قائمة المركز المالي	مطلوبات	موجودات	
36,900	-	22,400	29,400	-	20,500	قطاع عام
-	-	-	-	-	-	قطاع خاص
-	1,124,000	2,120,000	-	1,566,720	1,050,200	شركات ومؤسسات
-	49,520	78,300	-	39,400	97,080	افراد
36,900	1,173,520	2,220,700	29,400	1,606,120	1,167,780	المجموع

تحليل القطاعات

أ - معلومات عن قطاعات الشركة

لأغراض إدارية تم تنظيم الشركة لتشمل قطاعين من الأعمال هما قطاع التأمينات العامة وقطاع التأمين على الحياة وبشكل هذان القطاعان الأساس الذي تستخدمه الشركة لإظهار المعلومات المتعلقة بالقطاعات الرئيسية. يشتمل القطاعان أعلاه أيضاً على الإستثمارات وإدارة النقد لحساب الشركة الخاص. تتم المعاملات بين قطاعات الأعمال على أساس أسعار السوق التقديرية وبنفس الشروط التي يتم التعامل بها مع الغير.

ب - معلومات التوزيع الجغرافي

تمارس الشركة نشاطها الرئيسي في المملكة ولا يوجد لها أي فروع خارج المملكة

المجموع		خارج المملكة		داخل المملكة		
2014	2015	2014	2015	2014	2015	
10,438,701	11.775.298	-	-	10,438,701	11.775.510	اجمالي الإيرادات
15,536,731	17.103.846	-	-	15,536,731	17.103.846	مجموع الموجودات
-	-	-	-	-	-	المصروفات الرأسمالية

36 - إدارة رأس المال

يتم وضع تنظيم متطلبات رأس المال من قبل هيئة التأمين، لقد وضعت هذه المتطلبات لضمان وجود هامش ملائم، تم وضع أهداف إضافية من قبل الشركة للحفاظ على درجات ائتمانية قوية ونسبة رأسمال عالية من أجل دعم أعمالها وزيادة الحد الأعلى لقيمة المساهمين .

تقوم الشركة بإدارة هيكل رأس المال وإجراء التعديلات اللازمة عليها في ضوء تغيرات ظروف العمل، لم تقم الشركة بأية تعديلات على الأهداف والسياسات والاجراءات المتعلقة بهيكل رأس المال خلال السنة الحالية والسنة السابقة .

رأي الإدارة: تسعى إدارة الشركة لرفع هامش الملاءة خلال عام 2015 .

الجدول التالي يبين المبلغ الذي تعتبره الشركة كرأس المال ونسبة هامش الملاءة:

بنود رأس المال الاساسي	2015 دينار	2014 دينار
رأس المال المدفوع	9,500,000	8,000,000
دفعات على حساب زيادة رأس المال	-	538,753
خصم الاصدار	(3,760,765)	(2,860,765)
الاحتياطات	857,804	808,868
خسائر متراكمة	(1,242,490)	(1,697,043)
الزيادة في الاستثمارات العقارية	157,528	146,346
	5,512,077	4,936,159

بنود رأس المال المطلوب	2015 دينار	2014 دينار
رأس المال المطلوب مقابل مخاطر الموجودات	3,452,258	3,434,231
رأس المال المطلوب مقابل الالتزامات الاكتتابية	1,450,682	1,302,301
رأس المال المطلوب مقابل مخاطر معيدي التأمين	51,551	95,177
رأس المال المطلوب مقابل تأمينات الحياة	229,532	148,276
	5,184,023	4,979,985
نسبة هامش الملاءة	% 106	% 99

4 - مخاطر إعادة التأمين

كما هو الحال مع شركات التأمين الأخرى ولغرض تخفيض التعرض الى خسائر مالية قد تنتج عن المطالبات التأمينية الكبيرة ، تقوم الشركة ضمن أعمالها الإعتيادية بالدخول في إتفاقيات إعادة تأمين مع أطراف أخرى .

ولتقليل تعرضها لخسائر كبيرة نتيجة إعمار شركات إعادة التأمين ، تقوم الشركة بتقييم الوضع المالي لشركات إعادة التأمين التي تتعامل معها ورصد تركيزات مخاطر الإئتمان الناتجة عن المناطق الجغرافية والأنشطة أو المكونات الإقتصادية المماثلة لتلك الشركات . إن عقود إعادة التأمين الصادرة لا تعفى الشركة من التزاماتها اتجاه حملة بوالص التأمين ، ونتيجة لذلك تبقى الشركة ملتزمة برصيد المطالبات المعاد تأمينها في حالة عدم تمكن معيدي التأمين من الوفاء بالتزاماتهم وفقاً لعقود إعادة التأمين .

5 - حساسية مخاطر التأمين

الاثـر على حقوق الملكية *	الاثـر على ربح السنة قبل الضريبة	الاثـر على الأقساط المكتتبة	نسبة التغير	اعمال التأمين
518,448	682,168	744,009	%10	المركبات
4,036	5,311	24,594	%10	البحري والنقل
10,695	14,072	109,985	%10	الحريق والاضرار الاخرى للممتلكات
9,307	12,246	20,007	%10	فروع اخرى
208,044	273,742	389,582	%10	الطبي
25,455	33,494	49,035	%10	الحياة
775,985	1,021,033	1,337,212		

* صافي بعد خصم اثر ضريبة الدخل .

في حال هنالك تغير سلبي يكون الاثر مساوي للتغير اعلاه مع عكس الاشارة .

فيما يلي يوضح اثر التغير الممكن المعقول في تكلفة التعويضات على قائمة الدخل وحقوق الملكية مع بقاء جميع المتغيرات الاخرى ثابتة :

الاثـر على حقوق الملكية	الاثـر على ربح السنة قبل الضريبة	الاثـر على الأقساط المكتتبة	نسبة التغير	اعمال التأمين
441,692	581,174	545,320	%10	المركبات
801	1,054	1,123	%10	البحري والنقل
807	1,076	1,910	%10	الحريق والاضرار الاخرى للممتلكات
1,218	1,602	403	%10	فروع اخرى
79,230	104,250	101,877	%10	الطبي
5,692	7,489	4,006	%10	الحياة
529,440	696,645	654,639		

* صافي بعد خصم اثر ضريبة الدخل .

في حال هنالك تغير سلبي يكون الاثر مساوي للتغير اعلاه مع عكس الاشارة .

6 - المخاطر المالية

تتبع الشركة سياسات مالية لإدارة المخاطر المختلفة ضمن إستراتيجية محددة وتتولى إدارة الشركة رقابة وضبط المخاطر وإجراء التوزيع الإستراتيجي الأمثل لكل من الموجودات المالية والمطلوبات المالية ، وتشمل المخاطر أسعار الفائدة ، مخاطر الائتمان ، مخاطر أسعار العملات الأجنبية ومخاطر السوق .
وتتبع الشركة سياسة التحوط المالي لكل من الموجودات المالية والمطلوبات المالية كلما دعت الحاجة إلى ذلك ، وهو التحوط المتعلق بمخاطر مستقبلية متوقعة .

مخاطر الائتمان

مخاطر الائتمان هي المخاطر التي قد تنجم عن تخلف أو عجز المدينون والأطراف الأخرى عن الوفاء بالتزاماتهم تجاه الشركة .
ترى الشركة بأنها ليست معرضة بدرجة كبيرة لمخاطر الائتمان حيث تقوم بمراقبة الذمم القائمة بشكل مستمر . كما تحتفظ الشركة بالأرصدة والودائع لدى مؤسسات مصرفية رائدة .



تقوم الشركة بأعمال التأمين المختلفة وتأمين عدد كبير من العملاء، يمثل أكبر عميل لدى الشركة ما نسبته 32% من الذمم المدينة كما في 31 كانون الأول 2015 مقابل 35% كما في 31 كانون الأول 2014..

أن الشركة عملت على وضع سياسة إئتمانية، كما أن الشركة تحتفظ بالأرصدة والودائع لدى مؤسسات مصرفية ذات إئتمان مناسب .

يوضح الجدول التالي حساسية قائمة الدخل والتغير المتراكم في القيمة العادلة نتيجة للتغيرات الممكنة المعقولة على اسعار الاسهم مع بقاء جميع المتغيرات الاخرى المؤثرة :

31 كانون الأول 2015	اثر ارتفاع الاسعار 5% على بيان الدخل	اثر انخفاض الاسعار 5% على بيان الدخل
31 كانون الأول 2015		
اسهم مدرجة في سوق عمان المالي	23,403	(23,403)
اسهم خارجية	-	-
31 كانون الأول 2014		
اسهم مدرجة في سوق عمان المالي	24,072	(24,072)
اسهم خارجية	-	-

مخاطر سعر السوق

وتعرف بأنه الخطر الذي ينتج عنه تقلب في قيمة الأدوات المالية نتيجة التغير في أسعار السوق , وان الأوراق المالية التي تعرض الشركة لخطر سعر السوق كما بتاريخ قائمة المركز المالي تتمثل في الاستثمارات .

مخاطر سعر الفائدة

ان الادوات المالية في قائمة المركز المالي غير خاضعة لمخاطرة اسعار الفوائد بإستثناء الودائع حيث بلغت اسعار الفوائد على الودائع من 3.25% الى 4.75% .

تحليل الحساسية كما في 31 كانون الأول هي كما يلي :

31 كانون الأول 2015	اثر رفع سعر الفائدة 1% على بيان الدخل	اثر تخفيض سعر الفائدة 1% على بيان الدخل
31 كانون الأول 2015		
ودائع لدى البنوك	55,857	(55,857)
31 كانون الأول 2014		
ودائع لدى البنوك	47,341	(47,341)

مخاطر السيولة

تتمثل مخاطر السيولة في عدم قدرة الشركة على توفير التمويل اللازم لتأدية التزاماتها في تواريخ استحقاقها وللوقاية من هذه المخاطر تقوم الإدارة بتوزيع مصادر الموجودات والمطلوبات ومواءمة اجالها والاحتفاظ برصيد كافي من النقد وما في حكمه والاوراق المالية للتداول ويلخص الجدول ادناه الاستحقاقات والالتزامات كما يلي :

المجموع	من سنة حتى 3 سنوات	من 6 شهور الى سنة واحدة	من 3 شهور الى 6 شهور	من شهر الى 3 شهور	اقل من شهر	31 كانون الأول 2015
						المطلوبات
3,684,564	203,061	815,306	885,472	669,703	1,111,022	مخصص الاقساط غير المكتسبة
5,328,687	282,185	824,613	1,067,797	1,504,131	1,649,961	مخصص الادعاءات
-	-	-	-	-	-	مخصص العجز في الاقساط
94,975	552	2,762	2,209	41,880	47,572	المخصص الحسابي
460,952	-	176,452	54,000	230,500	-	دائنون
1,232,171	-	-	87,963	540,568	603,640	شركات التأمين
57,648	-	-	5,765	8,647	43,236	مصاريف مستحقة
890,300	348,479	-	23,800	403,124	114,897	مطلوبات اخرى
11,749,297	834,277	1,819,133	2,127,006	3,398,553	3,570,328	المجموع
17,103,846						مجموع الموجودات

	من سنة حتى 3 سنوات	من 6 شهور الى سنة واحدة	من 3 شهور الى 6 شهور	من شهر الى 3 شهور	اقل من شهر	31 كانون الأول 2014
						المطلوبات
2,807,389	308,813	1,122,955	336,887	701,847	336,887	مخصص الاقساط غير المكتسبة
4,894,479	1,383,393	1,112,792	587,337	1,223,620	587,337	مخصص الادعاءات
-	-	-	-	-	-	مخصص العجز في الاقساط
145,742	29,321	40,815	11,987	20,815	42,804	المخصص الحسابي
693,639	76,300	277,455	83,237	173,410	83,237	دائنون
1,238,184	250,579	443,868	133,160	277,417	133,160	شركات التأمين (معدلة)
151,335	104,358	16,442	4,698	8,221	17,616	مصاريف مستحقة (معدلة)
816,150	89,777	326,460	97,938	204,038	97,937	مطلوبات اخرى
10,746,918	2,242,541	3,340,787	1,255,244	2,609,368	1,298,978	المجموع
15,536,731						مجموع الموجودات

تحليل استحقاقات الموجودات والمطلوبات

يبين الجدول التالي تحليل الموجودات والمطلوبات وفقا للفترة المتوقعة استردادها وتسويتها

المجموع	اكثر من سنة	لغاية سنة	31 كانون الأول 2015
			الموجودات
5,585,728	-	5,585,728	ودائع لدى البنوك
468,060	-	468,060	موجودات مالية محددة بالقيمة العادلة من خلال بيان الدخل
593,680	593,680	-	استثمارات عقارية
231,997	-	231,997	نقد في الصندوق ولدى البنوك
737,158	-	737,158	شيكات برسم التحصيل
1,790,398	-	1,790,398	مدينون - صافي
629,931	-	629,931	ذمم شركات التأمين المدينة
1,608,135	1,608,135	-	موجودات ضريبية مؤجلة
4,741,110	-	4,741,110	ممتلكات ومعدات - صافي
59,191	-	59,191	موجودات غير ملموسة
658,458	-	658,458	موجودات اخرى
17,103,846	2,201,815	14,902,031	مجموع الموجودات
			المطلوبات
3,684,564	-	3,684,564	مخصص الاقساط غير المكتسبة - صافي
5,328,687	-	5,328,687	مخصص الادعاءات - صافي
94,975	-	94,975	المخصص الحسابي - صافي
460,952	-	460,952	دائنون
1,232,171	-	1,232,171	ذمم شركات التأمين الدائنة
890,300	227,680	662,620	مطلوبات اخرى
57,648	-	57,648	مصاريف مستحقة
11,749,297	227,680	11,521,617	مجموع المطلوبات
5,354,549	1,974,135	3,380,414	الصافي

يبين الجدول التالي تحليل الموجودات والمطلوبات وفقا للفترة المتوقعة استردادها وتسويتها

المجموع	اكثر من سنة	لغاية سنة	31 كانون الأول 2014
			الموجودات
4,734,125	-	4,734,125	ودائع لدى البنوك
481,431	-	481,431	موجودات مالية محددة بالقيمة العادلة من خلال بيان الدخل
812,584	812,584	-	استثمارات عقارية
27,658	-	27,658	نقد في الصندوق ولدى البنوك
806,534	-	806,534	شيكات برسم التحصيل
1,439,151	-	1,439,151	مدينون - صافي
410,186	-	410,186	ذمم شركات التأمين المدينة
1,594,004	1,594,004	-	موجودات ضريبية مؤجلة
4,850,083	4,850,083	-	ممتلكات ومعدات - صافي
13,251	13,251	-	موجودات غير ملموسة
367,724	-	367,724	موجودات اخرى
15,536,731	7,269,922	8,266,809	مجموع الموجودات
			المطلوبات
2,807,389	-	2,807,389	مخصص الاقساط غير المكتسبة - صافي
4,894,479	-	4,894,479	مخصص الادعاءات - صافي
145,742	-	145,742	المخصص الحسابي - صافي
693,639	-	693,639	دائنون
1.238.184	-	1.238.184	ذمم شركات التأمين الدائنة (معدلة)
816,150	153,530	662,620	مطلوبات اخرى
151.335	-	151.335	مصاريف مستحقة (معدلة)
10.746.918	153,530	10.593.388	مجموع المطلوبات (معدلة)
4.789.813	7,116,392	(2.326.579)	الصافي (معدلة)



37 - المصادقة على القوائم المالية

تمت المصادقة على القوائم المالية من قبل مجلس الإدارة بتاريخ 20 اذار 2016 وتمت الموافقة على اصدارها .

38 - التسويات المتعلقة بالسنة

لقد تم اعداد جميع التسويات التي رأّت ادارة الشركة اهميتها لكي تظهر القوائم المالية للشركة بعدل مركزها المالي ونتائج اعمالها .

قائمة المركز المالي لفرع التأمين على الحياة كما في 31 كانون الأول

2014 دينار	2015 دينار	
		الموجودات
100,361	100,361	ودائع لدى البنوك
36,725	31,242	نقد في الصندوق وارصدة لدى البنوك
44,248	20,548	شيكات برسم التحصيل
838,789	1,215,844	مدينون - صافي
78,599	23,700	موجودات اخرى
1,098,722	1,391,695	مجموع الموجودات
		المطلوبات وحقوق الملكية
		المطلوبات
145,742	94,975	صافي المخصص الحسابي
40,041	74,870	صافي مخصص الادعاءات
185,783	169,845	مجموع مطلوبات عقود التأمين
191,522	108,103	دائنون
335,255	-	ذمم شركات التأمين
10,045	-	مطلوبات اخرى
722,605	277,948	مجموع المطلوبات
		حقوق الملكية
376,117	1,113,747	جاري المركز الرئيسي
376,117	1,113,747	مجموع حقوق الملكية
1,098,722	1,391,695	مجموع المطلوبات وحقوق الملكية