



التاريخ: 2017/3/7

السادة / هيئة الأوراق المالية المحترمين

تحية طيبة وبعد،،،

نعلمكم بأنه تقرر عقد اجتماع الهيئة العامة العادي العاشر ويليه اجتماع الهيئة العامة غير العادي للشركة المتحدة لصناعة الحديد والصلب يوم الاثنين الموافق 2017/3/27 الساعة 10:30 صباحاً في مبنى المجموعة، شارع الملك عبدالله الثاني مقابل شركة زين مبنى رقم 302 مرفقين طيه نسخة عن:

بورصة عمان  
الدائرة الإدارية والمالية  
الدائريون

٧ آذار ٢٠١٧

الرقم التسلسلي: 1196

رقم الملف: 41220

الجهة المختصة: 2017/64

- دعوة اجتماع الهيئة العامة العادية للمساهمين.
- دعوة اجتماع الهيئة العامة غير العادي للمساهمين.
- الميزانية العمومية المدققة.
- التقرير السنوي.

وتفضلوا بقبول فائق الاحترام والتقدير،،،

رئيس مجلس الإدارة

زياد خلف المناصير



شركة المتحدة لصناعة الحديد والصلب

United Iron & Steel Mfg. Co.

- نسخة بورصة عمان.

- نسخة مركز ايداع الأوراق المالية.

الشركة المتحدة لصناعة الحديد والصلب م.ع.م

(مناصير جروب)

هاتف: +962 6 446 0577 - فاكس: +962 6 446 0578 - صندوق بريد 1125 الحيزة 116010 الأردن

موقع إلكتروني: www.manaseergroup.com

الشركة المتحدة لصناعة الحديد و الصلب

المساهمة العامة المحدودة

عمان

المملكة الأردنية الهاشمية

تقرير مجلس الإدارة العاشر

و

البيانات المالية الختامية للسنة المالية المنتهية في 2016/12/31

## أ - كلمة رئيس مجلس الإدارة

حضرة السادة المساهمين الكرام أعضاء الهيئة العامة  
السلام عليكم ورحمة الله وبركاته

اسمحوا لي باسمي ونيابة عن زملائي أعضاء مجلس الإدارة أن أرحب بكم أجمل ترحيب وأشكر لكم حضوركم وتلبيتكم دعوتنا لحضور اجتماع الهيئة العامة العادي العاشر وغير العادي للشركة المتحدة لصناعة الحديد والصلب المساهمة العامة المحدودة، لنضع بين أيديكم تقريرنا السنوي العاشر الذي يبين نتائج الأعمال و البيانات الختامية لسنة 2016 متضمنا ملخص لأهم إنجازات الشركة خلال السنة و خططها المستقبلية.

ولا يسعنا في هذه المناسبة إلا أن نبارك الجهود التي ساهمت في تعزيز مسيرة الشركة وتقدمها بالرغم من الظروف الاقتصادية الصعبة التي تتعرض لها صناعتنا من انخفاضات شديده في اسعار البليت عالمياً و تذبذبات متكررة لمصادر الطاقة و المنافسة غير المتكافئة , فقد استمرت الشركة في الالتزام بسياسة توفير منتجاتها للمستهلك بجميع الظروف و الأحوال.

و أخيرا أود أن أتقدم بالشكر من زبائننا الكرام على ثقتهم الغالية بنا و بموظفينا و كلنا أمل بالاستمرار في خدمة قطاع البناء و الإنشاءات في العام القادم من خلال رفع أداء المصانع للبقاء في مستوى الريادية بين الشركات المنتجة لحديد التسليح والبناء في هذا الوطن الغالي .

والسلام عليكم ورحمة الله وبركاته

المهندس زياد خلف المناصير

رئيس مجلس الإدارة



## ب - تقرير مجلس الإدارة

### 1- أ - أنشطة الشركة الرئيسية

تتكون أنشطة الشركة الرئيسية من صناعة حديد البيليت في أفران صهر الشركة عن طريق صهر الخرقة ومن ثم درفلة حديد البيليت المنتج في أفران الصهر بخط الدرفلة لإنتاج حديد التسليح بدرجات الشد المطلوبة حسب المواصفات الأردنية والعالمية ومن الأقطار 10 ملم إلى غاية 32 ملم وبأطوال مختلفة.

ب- تقع مصانع الشركة وإدارتها العامة في منطقة أرينبة الغربية وعلى بعد 3,5 كلم جنوب جسر مطار الملكة علياء الدولي .

- عدد موظفي الإدارة 34 موظف .

- لا يوجد للشركة أي فروع - العمل جاري على فتح فرع للشركة بمنطقة العقبة الاقتصادية .

- اصبح لدينا عدة نقاط بيع وجمع خرقة في اربد وعمان .

ج- يبلغ رأس مال الشركة 32,165,176 دينار أردني .

### 2- الشركات التابعة

شركة المجال لسكراب الحديد وهي شركة تم تأسيسها في العام 2015 ولم تمارس اي نشاط خلال هذه الفترة .

### 3- أ - أعضاء مجلس الإدارة

- المهندس زياد خلف المناصير، رئيس مجلس الإدارة من تاريخ 2008/4/28 مواليد عام 1965 و يحمل بكالوريوس هندسة بترول من جامعة باكو (أذربيجان) سنة 1988. حاليا هو رئيس مجلس إدارة في شركة مساهمة عامة هي شركة آفاق للاستثمار و التطوير العقاري القابضة وشركة آفاق للطاقة بصفته الشخصية وهو رجل أعمال و رئيس مجالس إدارة عدة شركات خاصة.

- السيد معين محمد عبدالله قداة، نائبا للرئيس من تاريخ 2008/4/28 ممثلا عن الشركة الأردنية الحديثة للتجارة الدولية والاستثمار. مواليد عام 1965 و يحمل شهادة تربية رياضية من الجامعة الأردنية سنة 1988. حاليا السيد معين قداة هو عضو مجلس إدارة في ثلاث شركات مساهمة عامة هي شركة المتوسط و الخليج للتأمين وشركة آفاق للطاقة و شركة آفاق للاستثمار و التطوير العقاري القابضة بصفته الشخصية. وهو رجل أعمال و عضو مجالس إدارة عدة شركات خاصة.

- السيد ياسر سالم حسين المناصير، عضو من تاريخ 2008/4/28 مواليد عام 1959 و يحمل شهادة بكالوريوس هندسة كيميائية سنة 1985. و قد عمل لمدة ثلاث عشر عاما في شركة مصانع الخزف الأردنية و كان يشغل منصب مدير انتاج المصانع لمدة سنتين و حاليا يشغل منصب مدير عام مجموعة المناصير للاستثمارات الصناعية و التجارية و التي تضم ثلاث شركات. كما و يشغل منصب المدير العام للشركة الأردنية الحديثة لخدمات الزيوت و المحروقات. حاليا هو عضو مجلس إدارة في شركة مساهمة عامة هي شركة آفاق للطاقة بصفته الشخصية.

- المهندس عبد الرحيم فتحي سليم البقاعي، عضو من تاريخ 2008/4/28. مواليد عام 1959 و يحمل بكالوريوس هندسة مدنية من جامعة ولاية كاليفورنيا بالولايات المتحدة الأمريكية سنة 1983. شغل عدة مناصب رسمية و هو نائب سابق في مجلس الأمة الثامن عشر، و له عدة مناصب في العمل التطوعي و قطاع المنظمات غير الحكومية ويعمل كمدير عام و شريك في مكتب البقاعي للاستشارات الهندسية و عضو مجالس إدارة عدة شركات خاصة. حالياً هو عضو مجلس إدارة في شركة مساهمة عامة هي شركة مصفاة البترول الأردنية و بصفته الشخصية.

- المهندس محمد عيسى يوسف الخرابشة. مواليد عام 1969 و يحمل بكالوريوس هندسة صناعية سنة 1992 و ماجستير في إدارة الأعمال سنة 1996. عمل كمدير للمصانع الكيماوية في شركة دهانات ناشونال مجموعة الصايغ. تاريخ التعيين 2002/8/7 , حيث تم تعيينه عضواً بتاريخ 2015/3/23 .

\*\* ملاحظة: اجتمع مجلس الإدارة ثلاثة عشر مرة خلال العام 2016 .

#### ب- الإدارة التنفيذية العليا

- المدير العام ، المهندس محمد عيسى يوسف الخرابشة. مواليد عام 1969 و يحمل بكالوريوس هندسة صناعية سنة 1992 و ماجستير في إدارة الأعمال سنة 1996. عمل كمدير للمصانع الكيماوية في شركة دهانات ناشونال / مجموعة الصايغ. تاريخ التعيين 2002/8/7 .
- المدير المالي ، السيد محمود عيسى بدران مواليد عام 1972 و يحمل بكالوريوس من جامعة اليرموك تخصص محاسبة وعلوم مالية سنة 1994. له خبرة عشرون عاما في الإدارة المالية بالشركة. تاريخ التعيين 1995.
- المدير الإداري ، السيد معن عيسى يوسف الخرابشة مواليد عام 1968 و يحمل بكالوريوس لغة انجليزية من جامعة مؤتة سنة 1990. عمل ضابطاً بالقوات المسلحة الأردنية في سلاح المشاة. تاريخ التعيين 2005/9/07.

#### 4- كبار مالكي الأسهم

الرقم	الاسم	عدد الأسهم كما في 2015/12/31	النسبة	العدد كما في 2016/12/31	النسبة
1	مجموعة المناصير للاستثمارات	25,204,004	78,36 %	25,613,609	79.63 %
2	ألكسي ليختشوف	2,605,385	8,1 %	2,605,385	8,1 %
3	عبد الرحيم فتحي البقاعي	1,596,259	4,96 %	1,596,259	4,96 %

## 5- الوضع التنافسي للشركة ضمن قطاع نشاطها

حاليا التنافس في سوق الحديد المحلي محصور بعدد أقل من المصانع نظرا لتوقف عدة شركات متخصصة في هذا المجال عن الانتاج بسبب الظروف الاقتصادية الصعبة التي مرت بها الصناعات المحلية في العام المنصرم بالإضافة إلى المنافسة غير المتكافئة التي تتعرض لها صناعتنا من حديد التسليح . لكن نظرا لكون الشركة المتحدة رائدة في مجال صهر الحديد وبكميات تجارية فإن ذلك يعطيها قدرة أكبر على التأقلم مع متطلبات السوق المحلي من حيث نوعية الحديد المطلوبة كون الشركة تتحكم بدرجات الشد المطلوبة من طبخة إلى أخرى في فرن الصهر الخاص بها. وعليه فإنها تقوم بإنتاج الحديد المطلوب بالسوق فورا ودون الحاجة للانتظار لوصول حديد البيليت ذو درجات الشد المطلوبة من المصادر الخارجية كما هي الحال مع معظم مصانع الحديد بالأردن. إن هذه الميزة بالإضافة للالتزام التام بالمواصفات الأردنية والعالمية والحرص دوما على توفير حديد تسليح بجميع المقاسات والأطوال المطلوبة و في جميع الظروف مكنت الشركة وعلى مدار السنوات الماضية من زيادة حصتها بالسوق المحلي تدريجياً بالإضافة لوجود خط لإنتاج حديد القص و الثني و الذي يعمل على زيادة الحصة السوقية للشركة.

## 6- درجة الاعتماد على موردين محليين أو عملاء رئيسيين محليا أو خارجيا.

تعتمد الشركة على موردين محددین محليا أو خارجيا يشكلون 10% فأكثر من إجمالي المشتريات و هم:

الرقم	اسم المورد	نسبة التعامل من إجمالي المشتريات
1-	Steel Resources LTD	60 %
2-	Stemcor	15 %

لا تعتمد الشركة على عملاء رئيسيين محليا أو خارجيا يشكلون 10% فأكثر من إجمالي المبيعات

## 7- الحماية الحكومية أو الامتيازات التي تتمتع بها الشركة

لا يوجد أية حماية حكومية أو امتيازات تتمتع بها الشركة أو أي من منتجاتها بموجب القوانين والأنظمة أو غيرها باستثناء سجل العلامات التجارية.

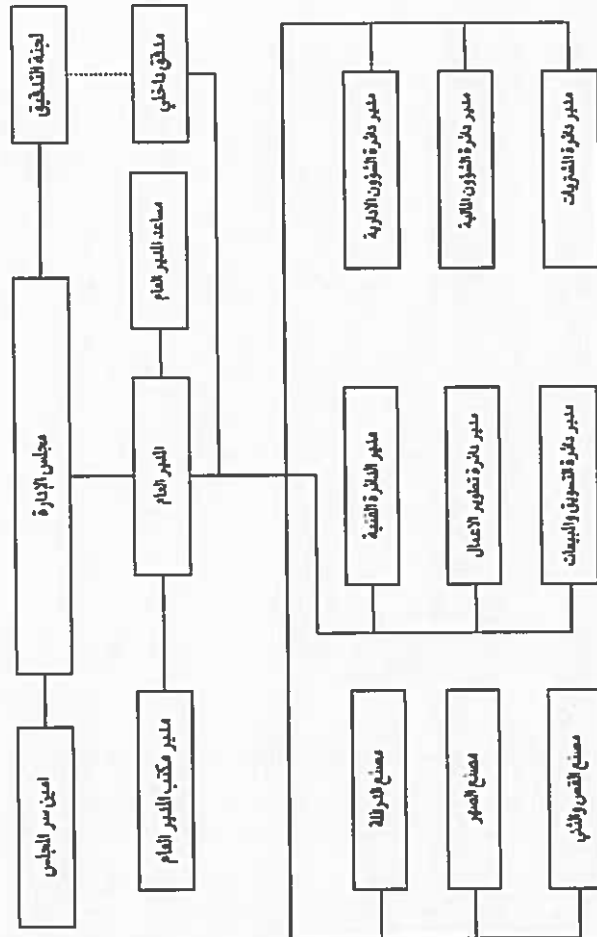
لا يوجد أي براءات اختراع أو حقوق امتياز حصلت الشركة عليها.

8- القرارات الصادرة عن الحكومة أو المنظمات الدولية أو غيرها التي لها أثر مادي على عمل الشركة أو منتجاته أو قدرتها التنافسية.

لا يوجد أي قرارات جديدة خلال العام 2016 صادرة عن الحكومة أو المنظمات الدولية أو غيرها لها أثر مادي على عمل الشركة أو منتجاتها أو قدرتها التنافسية.

9- الهيكل التنظيمي للشركة و عدد الموظفين و مؤهلاتهم

أ - الهيكل التنظيمي للشركة



ب - عدد موظفي الشركة وفئات مؤهلاتهم

<u>عدد الموظفين</u>	<u>المؤهل العلمي</u>
1	ماجستير
39	بكالوريوس
55	دبلوم
75	ثانوية عامة
49	إعدادية
34	مركز تدريب مهني
67	ابتدائي
28	أمي
348	إجمالي عدد الموظفين

ج - برامج التأهيل والتدريب لموظفي الشركة

<u>عدد الموظفين</u>	<u>اسم الدورة</u>
0	مهارات الاتصال
0	عمليات و مهام الدرفة
0	عمليات و مهام الصهر
0	تشكيل الحديد و المعادن
24	السلامة العامة
10	طرق الوقاية من الحريق
19	دورات موارد بشرية
15	دورات تخطيط استراتيجي
30	دورة ايزو 9001
2	دورة ريادة الاعمال للتنمية المستدامة
2	دورة ضمان اجتماعي
0	صيانة و تشغيل المضخات
0	ادارة المستودعات



#### 10- المخاطر التي تتعرض لها الشركة

تتمثل المخاطر التي من الممكن أن تتعرض لها الشركة في التغيرات بأسعار صرف العملات الأجنبية و أسعار فوائد البنوك الدائنة و أية تغيرات تؤثر على البيئة الاقتصادية في المملكة مثل الزيادات الحادة على أسعار مصادر الطاقة أو أسعار المواد الخام. بالإضافة إلى المنافسة غير المتكافئة من حديد التسليح المستورد.

#### 11- الإنجازات التي حققتها الشركة خلال السنة الحالية

. حققت الشركة خلال العام 2016 إجمالي إيرادات بلغت 52,732,644 دينار حيث ارتفعت بنسبة 58.55% تقريباً عن إيرادات العام 2015 و التي بلغت 33,259,760 دينار .

12- الأثر المالي لعمليات ذات طبيعة غير متكررة حدثت خلال السنة المالية ولا تدخل ضمن نشاط الشركة الرئيسي.

لا يوجد أي أثر مالي لعمليات ذات طبيعة غير متكررة حدثت خلال السنة المالية ولا تدخل ضمن نشاط الشركة الرئيسي.

#### 13- السلسلة الرقمية للأرباح أو الخسائر والأرباح الموزعة وصافي حقوق المساهمين

2012	2013	2014	2015	2016	البيان
1,224,106	153,506	(5,478,289)	(4,217,293)	546,088	صافي الربح (الخسارة) قبل الضرائب والمخصصات
1,608,259	-	-	-	-	الأرباح الموزعة
36,070,852	34,571,750	29,093,461	24,876,168	25,422,256	صافي حقوق المساهمين
1.62	1.20	1.02	0.56	0.64	أسعار الأوراق المالية

#### 14- تحليل المركز المالي للشركة

2015	2016	البيان
0.131-	0.017	الأرباح (الخسائر) لكل سهم
%167	%236	نسبة المطلوبات المتداولة لحقوق المساهمين
%63	%70	نسبة المطلوبات المتداولة للموجودات
%59	%42	نسبة حقوق المساهمين للمطلوبات المتداولة
%6-	%0.06	العائد (الخسارة) على الموجودات
%17-	%0.2	العائد (الخسارة) على حقوق المساهمين
%12.6-	%1	نسبة صافي ربح (خسارة) السنة للمبيعات

## 15- التطورات المستقبلية الهامة والخطط المستقبلية للشركة

إن الشركة تسعى دائماً إلى إجراء تحسينات مستمرة على العملية الإنتاجية و على خطوط الإنتاج تهدف إلى التقليل من استخدام مصادر الطاقة والتقليل من نسبة الفاقد في العملية الإنتاجية. ومن الخطط المستقبلية للشركة خلال العام 2016 توسعة هناجر الصهر و تدعيمها لاستيعاب رافعات علوية ذات قدرة حمل أعلى تمهيداً لاستعمال بواتق حديد سائل أكبر بهدف زيادة الطاقة الإنتاجية لفرن الصهر بالإضافة لتركيب نظام مراقبة ألي لمستوى الحديد السائل في ماكينة الصب المستمر.

## 16- مقدار أتعاب التدقيق للشركة وأتعاب خدمات أخرى قام بها المدقق.

بلغت أتعاب خدمات المدقق الخارجي (7,500) دينار و أتعاب خدمات ضرائب (4,400) دينار يضاف إليها ضريبة المبيعات.

## 17- الأسهم المملوكة من قبل أعضاء مجلس الإدارة والإدارة العليا .

### أ - أعضاء مجلس الإدارة

الاسم	المنصب	الجنسية	عدد الأسهم 2016/12/31	عدد الأسهم 2015/12/31
زياد خلف المناصير	رئيس مجلس	أردني	10,000	10,000
الشركة الأردنية الحديثة للتجارة الدولية والاستثمار يمثلها معين محمد قدامة	نائب رئيس	أردنية	210,905	619,570
ياسر سالم المناصير	عضو	أردني	10,000	10,000
عبد الرحيم البقاعي	عضو	أردني	1,596,259	1,596,259
محمد عيسى الخرابشة	عضو	أردني	10,000	10,000

\* ملاحظة : لا يوجد شركات مسيطر عليها من قبل أعضاء مجلس الإدارة و تمتلك أسهم في رأس مال الشركة باستثناء الشركة الأردنية الحديثة للتجارة الدولية و الاستثمار و المبين أعلاه و المملوكة من قبل رئيس مجلس الإدارة .

ب - الإدارة العليا

عدد الأسهم 2015/12/31	عدد الأسهم 2016/12/31	الجنسية	المنصب	الاسم
10,000	10,000	أردني	المدير العام	محمد عيسى الخرابشة
-	-	أردني	المدير المالي	محمود عيسى بدران
-	-	أردني	المدير الإداري	معن عيسى الخرابشة

\* ملاحظة : لا يوجد شركات مسيطر عليها من قبل أفراد الإدارة العليا و تمتلك أسهم في رأس مال الشركة

ج - لا يوجد أية أسهم مملوكة لأقارب أعضاء مجلس الإدارة أو الإدارة العليا.

18- المزايا و المكافآت و الأجور

أ - رئيس و أعضاء مجلس الإدارة

الاسم	المنصب	رواتب	بدل تنقلات	مكافآت 2016	المجموع
- زياد خلف المناصير	رئيس مجلس	-	-	-	-
- الشركة الأردنية الحديثة					
- للتجارة الدولية و الاستثمار	نائب رئيس	-	-	-	-
- يمثلها معين محمد قذادة					
- ياسر سالم المناصير	عضو	-	-	-	-
- عبد الرحيم البقاعي	عضو	-	-	-	-
- محمد عيسى الخرابشة	عضو	65,000	-	-	65,000

ب - الإدارة العليا

الاسم	المنصب	رواتب	مكافآت 2016	المجموع
محمد عيسى الخرابشة	المدير العام	65,000	-	65,000
محمود عيسى بدران	المدير المالي	31,850	-	31,850
معن عيسى الخرابشة	المدير الإداري	24,050	-	24,050

19- التبرعات و المنح التي دفعتها الشركة خلال السنة المالية

الرقم	اسم الجهة المتبرع لها	المبلغ بالدينار
1	تبرعات لجمعيات خيرية	350
2	تبرعات فتح طرق اثناء الثلوج	32,367
3	تبرعات دعم اقامة معارض	3,000
4	تبرعات مدرسية	500
5	تبرعات مختلفة لعلاجات و حالات إنسانية	6,310

إجمالي المبالغ المدفوعة 42,527

20- العقود و المشاريع و الارتباطات التي عقدها الشركة مع الشركات التابعة أو الشقيقة أو الحليفة أو رئيس مجلس الإدارة أو أعضاء المجلس أو المدير العام أو أي موظف في الشركة أو أقاربهم لا يوجد أية عقود أو مشاريع أو ارتباطات عقدها الشركة مع الشركات التابعة أو الشقيقة أو الحليفة أو رئيس مجلس الإدارة أو أعضاء المجلس أو المدير العام أو أي موظف في الشركة أو أقاربهم

21- مساهمة الشركة في :

أ - حماية البيئة

إن مصنع الصهر بالشركة هو أساسا مصنع إعادة تدوير للخرردة يتم فيه صهر معظم أنواع المخلفات الحديدية لإعادة استعمالها على شكل حديد التسليح كما و يوجد في مصنع الصهر منظومة لشفط الغبار و الدخان الناتج عن عملية الصهر للتقليل من الانبعاثات إلى الحدود المقبولة. كما و تقوم الشركة بزراعة الأشجار على حدود المصنع لتجميل البيئة المحيطة بالمصنع بالإضافة لإنشاء حديقة محاذية لمحطة التعويض الكهربائية.

ب - خدمة المجتمع المحلي

تقوم الشركة بتقديم التبرعات النقدية و العينية للجهات الرسمية في متصرفية الجيزة و التي بدورها تقوم بخدمة المجتمع المحلي.

22- تطبيق قواعد حوكمة الشركات المدرجة بالبورصة

الباب الثاني : مجلس إدارة الشركة المساهمة

رقم المادة	القاعدة	طبق بالكامل	طبق جزئياً	لم يطبق	الأسباب
1		X			
2		X			
3		X			
4		X			
5		X			
6		X			
7		X			
8		X			
9		X			
10		X			
11		X			
12		X			

الفصل الأول: مهام و مسؤوليات مجلس الإدارة

رقم المادة	القاعدة	طبق بالكامل	طبق جزئياً	لم يطبق	الأسباب
1		X			
2		X			
3		X			
4	وضع سياسة لإدارة المخاطر التي قد تواجه الشركة		X		يجري العمل على وضعها
5		X			
6	يتم الإعلان مسبقاً عن موعد الإفصاح عن البيانات المالية قبل موعد إعلانها بما لا يقل عن 3 أيام عمل		X		يتم العمل حسب تعليمات الإفصاح و قانون الشركات
7	وضع سياسة الإفصاح و الشفافية الخاصة بالشركة و متابعة تطبيقها وفقاً لمتطلبات الجهات الرقابية و التشريعات النافذة			X	يتم العمل حسب تعليمات الإفصاح

رقم المادة	القاعدة	طبق بالكامل	طبق جزئياً	لم يطبق	الأسباب
8	وضع إجراءات تمنع الأشخاص المطلعين في الشركة من استغلال معلومات داخلية سرية لتحقيق مكاسب مادية أو معنوية		X		يجري العمل على وضعها
9		X			
10		X			
11		X			
12	اتخاذ الخطوات الكفيلة بتحقيق الرقابة الداخلية على سير العمل في الشركة بما في ذلك إنشاء وحدة خاصة للرقابة و التدقيق الداخلي تكون مهمتها التأكد من الالتزام بتطبيق أحكام التشريعات النافذة و متطلبات الجهات الرقابية و الأنظمة الداخلية و السياسات و الخطط و الإجراءات التي يضعها مجلس الإدارة		X		يوجد وحدة رقابة داخلية للتأكد من الالتزام بالأنظمة و الإجراءات الداخلية و باقي المهام تقوم بها الإدارة التنفيذية و التي تراقب أيضا تطبيق السياسات و الخطط التي يضعها المجلس
13		X			
14	وضع آلية لاستقبال الشكاوي و الاقتراحات المقدمة من قبل المساهمين		X		لا يوجد آلية بعد و سيتم وضعها مستقبلاً
15	اعتماد أسس منح الحوافز و المكافآت و المزايا الخاصة بأعضاء مجلس الإدارة و الإدارة التنفيذية		X		يتم العمل حسب قانون الشركات بالنسبة للمجلس أما الإدارة فيتم تحديدها كل عام حسب النتائج
16	وضع سياسة تنظم العلاقة مع الأطراف ذوي المصالح		X		يجري العمل على وضعها
17	وضع إجراءات عمل خطية لتطبيق قواعد الحوكمة الرشيدة في الشركة و مراجعتها و تقييم مدى تطبيقها		X		لم يتم و وضعها بعد إنما يتم تطبيقها ضمناً

### الفصل الثاني: اللجان التي يشكلها مجلس الإدارة

رقم المادة	القاعدة	طبق بالكامل	طبق جزئياً	لم يطبق	الأسباب
1/1		X			
1/ب	يشكل مجلس الإدارة لجنة دائمة تسمى لجنة الترشيحات و المكافآت			X	لم يتم تشكيلها بعد إنما يتم التباحث بكامل الأمور المتعلقة بها بمجلس الإدارة
رقم المادة	القاعدة	طبق بالكامل	طبق جزئياً	لم يطبق	الأسباب

2	تتألف كل من اللجنتين المشار إليهما من أعضاء مجلس الإدارة غير التنفيذيين لا يقل عددهم عن ثلاثة، على أن يكون اثنان منهم على الأقل من الأعضاء المستقلين وأن يترأس اللجنة أحدهما	X	لم تشكل لجنة الترشيحات و المكافآت إنما يتم التباحث بكامل الأمور المتعلقة بها بمجلس الإدارة
3	تضع كل من اللجنتين بموافقة المجلس إجراءات عمل خطية تتضمن عملها و تحدد التزاماتها	X	لم تشكل لجنة الترشيحات و المكافآت بعد إنما يتم التباحث بكامل الأمور المتعلقة بها بمجلس الإدارة
4	تأخذ كل من اللجنتين قراراتهما و توصياتهما بالأكثرية المطلقة للأعضاء	X	لم تشكل لجنة الترشيحات و المكافآت بعد إنما يتم التباحث بكامل الأمور المتعلقة بها بمجلس الإدارة
5	تقدم كل من اللجنتين قراراتهما و توصياتهما إلى مجلس الإدارة و تقريراً حول أعمالها إلى اجتماع الهيئة العامة العادي للشركة	X	لم تشكل لجنة الترشيحات و المكافآت بعد إنما يتم التباحث بكامل الأمور المتعلقة بها بمجلس الإدارة
6		X	
7		X	

#### الفصل الثالث: اجتماعات مجلس الإدارة

رقم المادة	القاعدة	طبق بالكامل	طبق جزئياً	لم يطبق	الأسباب
1		X			
2		X			
3		X			
4		X			
5		X			

#### الباب الثالث: اجتماع الهيئة العامة للشركة

رقم المادة	القاعدة	طبق بالكامل	طبق جزئياً	لم يطبق	الأسباب
1		X			
2		X			
رقم المادة	القاعدة	طبق بالكامل	طبق جزئياً	لم يطبق	الأسباب
3	يوجه المجلس الدعوة لكل مساهم لحضور اجتماع		X		يتم العمل حسب قانون الشركات مادة 144 و لغاية

الآن لم يتم استعمال البريد الإلكتروني				الهيئة العامة بالبريد الإلكتروني الخاص بالمساهم قبل 21 يوم من تاريخ الاجتماع المقرر	
			X		4
			X		5
يتم العمل حسب قانون الشركات مادة 145		X		يتم الإعلان عن موعد و مكان عقد اجتماع الهيئة العامة في 3 صحف يومية محلية و لمرتين على الأقل و على الموقع الإلكتروني للشركة	6
			X		7
			X		8
			X		9

#### الباب الرابع: حقوق المساهمين

##### الفصل الأول: الحقوق العامة

رقم المادة	القاعدة	طبق بالكامل	طبق جزئياً	لم يطبق	الأسباب
1		X			
2		X			
3		X			
4		X			
5		X			
6		X			
7	أولوية الاكتتاب في أية إصدارات جديدة من الأسهم للشركة قبل طرحها للمستثمرين الآخرين		X		لم تحصل بعد و سيتم العمل بها في حينه
8	اللجوء لوسائل حل النزاعات بالطرق البديلة بما في ذلك الوساطة و التحكيم نتيجة مخالفة التشريعات النافذة أو النظام الأساسي للشركة أو الخطأ أو التقصير أو الإهمال في إدارة الشركة أو إفشاء المعلومات ذات الطبيعة السرية		X		لم تحصل بعد و سيتم التعامل مع أية نزاعات في حينها و حسب نوعها يتم العمل حسب قانون الشركات مادة 160
9		X			
10		X			
11	طلب عقد اجتماع هيئة عامة غير عادي للمطالبة		X		يتم العمل حسب قانون الشركات مادة 165



				بإقالة مجلس إدارة الشركة أو أي عضو فيه للمساهمين الذين يملكون 20% من أسهم الشركة
12		X		طلب إجراء تدقيق على أعمال الشركة و دفاتها للمساهمين الذين يملكون 10% من أسهم الشركة
			X	
			X	

### الفصل الثاني: الحقوق ضمن صلاحيات الهيئة العامة

رقم المادة	القاعدة	طبق بالكامل	طبق جزئياً	لم يطبق	الأسباب
1		X			
2		X			
3		X			
4		X			
5		X			
6		X			
7		X			
8		X			
9		X			
10		X			
11		X			
12		X			
13	بيع كامل أصول الشركة أو جزء مهم قد يؤثر على تحقيق أهداف و غايات الشركة			X	لم تحصل بعد و سيتم التعامل معها في حينها و حسب قانون الشركات مادة 171 و 175

الباب الخامس: الإفصاح و الشفافية

رقم المادة	القاعدة	طبق بالكامل	طبق جزئياً	لم يطبق	الأسباب
1	تضع الشركة إجراءات عمل خطية وفقاً لسياسة الإفصاح المعتمدة من قبل مجلس الإدارة لتنظيم شؤون الإفصاح عن المعلومات ومتابعة تطبيقها وفقاً لمتطلبات الجهات الرقابية و التشريعات النافذة		X		يتم العمل حسب تعليمات الإفصاح
2		X			
3		X			
4	تقوم الشركة باستخدام موقعها الإلكتروني على شبكة الانترنت لتعزيز الإفصاح و الشفافية و توفير المعلومات		X		يتم استعمال الموقع الإلكتروني لتوفير المعلومات عن الشركة أما الإفصاحات فيتم إرسالها للهيئة و البورصة و مركز الإيداع و حسب التعليمات
5	على الشركة أن تفصح عن سياستها و برامجها تجاه المجتمع المحلي و البيئة			X	يتم العمل حسب تعليمات الإفصاح
6		X			

الفصل الأول: لجنة التدقيق

رقم المادة	القاعدة	طبق بالكامل	طبق جزئياً	لم يطبق	الأسباب
1	يتوفر لدى جميع أعضاء اللجنة المعرفة و الدراية في الأمور المالية و المحاسبية و أن يكون لدى أحدهم على الأقل خبرة عمل سابقة في مجال المحاسبة أو الأمور المالية أو أن يكون حاملاً لمؤهل علمي أو شهادة مهنية في المحاسبة أو المالية أو المجالات الأخرى ذات العلاقة		X		أعضاء لجنة التدقيق جميعهم مدراء شركات تتوفر بهم الخبرة المناسبة بغض النظر عن المؤهل العلمي المالي أو المحاسبي
2		X			
3		X			
4	على لجنة التدقيق الاجتماع بمصدق الحسابات الخارجي دون حضور أي من أشخاص الإدارة		X		يتم الاجتماع أحياناً عن طريق الهاتف

				التفذية أو من يمثلها مرة واحدة على الأقل في السنة
--	--	--	--	---

الفصل الثاني: مهام لجنة التدقيق

رقم المادة	القاعدة	طبق بالكامل	طبق جزئياً	لم يطبق	الأسباب
1		X			
2		X			
3		X			
4	متابعة مدى التقيد بمتطلبات الجهات الرقابية الأخرى		X		تقوم بها الإدارة التنفيذية للشركة
5		X			
6		X			
7		X			
8		X			
9		X			
10		X			
11		X			
12	مراجعة تعاملات الأطراف ذوي العلاقة مع الشركة و التوصية بشأنها لمجلس الإدارة قبل إبرامها		X		تقوم بها الإدارة التنفيذية للشركة
13		X			

الفصل الثالث: صلاحيات لجنة التدقيق

رقم المادة	القاعدة	طبق بالكامل	طبق جزئياً	لم يطبق	الأسباب
1		X			
2		X			
3		X			

الفصل الرابع: مدقق الحسابات الخارجي

رقم المادة	القاعدة	طبق بالكامل	طبق جزئياً	لم يطبق	الأسباب
1		X			
2		X			
3		X			
4		X			
5		X			
6		X			

## ج - الإقرارات المطلوبة

- 1 - يقر مجلس إدارة الشركة بعدم وجود أي أمور جوهرية قد تؤثر على استمرارية الشركة خلال السنة المالية التالية.
- 2 - يقر مجلس الإدارة بمسؤوليته عن إعداد البيانات المالية و توفير نظام رقابه فعال في الشركة.

عبد الرحيم فتحي البقاعي  
عضو

معين محمد قدارة  
نائب رئيس مجلس الإدارة

زياد خلف المناصير  
رئيس مجلس الإدارة

محمد عيسى الخرابشة

عضو

ياسر سالم المناصير

عضو

- 3 - نقر نحن الموقعين أدناه بصحة و دقة و اكتمال المعلومات و البيانات الواردة في التقرير السنوي.

محمد عيسى الخرابشة

المدير العام

محمود عيسى بدران

المدير المالي

زياد خلف المناصير

رئيس مجلس الإدارة

الشركة المتحدة لصناعة الحديد والصلب  
(شركة مساهمة عامة محدودة)

القوائم المالية الموحدة وتقرير المحاسب القانوني المستقل  
للسنة المنتهية في ٣١ كانون الأول ٢٠١٦

الشركة المتحدة لصناعة الحديد والصلب  
(شركة مساهمة عامة محدودة)

القوائم المالية الموحدة وتقرير المحاسب القانوني المستقل  
للسنة المنتهية في ٣١ كانون الأول ٢٠١٦

صفحة

فهرس

٤ - ١

تقرير المحاسب القانوني المستقل

٥

قائمة المركز المالي الموحدة

٦

قائمة الدخل الشامل الموحدة

٧

قائمة التغيرات في حقوق الملكية الموحدة

٨

قائمة التدفقات النقدية الموحدة

٢٧ - ٩

إيضاحات حول القوائم المالية الموحدة

## تقرير المحاسب القانوني المستقل

الى السادة المساهمين المحترمين  
الشركة المتحدة لصناعة الحديد والصلب

### تقرير حول تدقيق القوائم المالية الموحدة

#### الرأي

لقد قمنا بتدقيق البيانات المالية الموحدة للشركة المتحدة لصناعة الحديد والصلب ( وهي شركة اردنية مساهمة عامة محدودة )، والتي تتكون من قائمة المركز المالي الموحدة كما في ٣١ كانون الأول ٢٠١٦، وكل من قوائم الدخل الشامل الموحدة والتغيرات في حقوق الملكية الموحدة وبيان التدفقات النقدية الموحدة للسنة المنتهية في ذلك التاريخ، والإيضاحات حول البيانات المالية الموحدة، بما في ذلك ملخص للسياسات المحاسبية الهامة.

في رأينا، إن القوائم المالية الموحدة المرفقة تظهر بصورة عادلة ، من جميع النواحي الجوهرية، الوضع المالي للشركة المتحدة لصناعة الحديد والصلب كما في ٣١ كانون الأول ٢٠١٦، وأدائها المالي وتدفعاتها النقدية للسنة المنتهية في ذلك التاريخ وفقاً للمعايير الدولية لإعداد التقارير المالية.

#### اساس الرأي

لقد قمنا بالتدقيق وفقاً لمعايير التدقيق الدولية. إن مسؤوليتنا وفقاً لتلك المعايير قد تم ذكرها بمزيد من التوضيح في تقريرنا هذا في فقرة مسؤولية المحاسب القانوني حول تدقيق البيانات المالية الموحدة. نحن مستقلين عن الشركة وفقاً لمتطلبات مجلس معايير السلوك الأخلاقي الدولية للمحاسبين "دليل قواعد السلوك الاخلاقي للمحاسبين المهنيين" ذات الصلة بتدقيقنا لهذه البيانات المالية الموحدة، وأوفينا بمسؤولياتنا الأخلاقية الأخرى وفقاً لتلك المتطلبات.

نعتمد ان بيانات التدقيق الثبوتية التي حصلنا عليها كافية ومناسبة لتوفير اساساً لرأينا حول التدقيق.

#### امور التدقيق الاساسية

ان امور التدقيق الاساسية وفقاً لحكمنا المهني هي تلك الامور التي كان لها الاهمية القصوى في اعمال التدقيق التي قمنا بها للقوائم المالية الموحدة للسنة الحالية. لقد تمت معالجة امور التدقيق الاساسية في سياق تدقيقنا للقوائم المالية الموحدة ككل وفي تكوين رأينا عنها واننا لا نقدم رأياً منفصلاً عن الاخر .

#### - البضاعة

وفقاً للمعايير الدولية لإعداد التقارير المالية ، فان على الشركة التأكد ان قيمة البضاعة تظهر على اساس الكلفة او صافي القيمة القابلة للتحقق ايها اقل، وتحديد التدني في قيمة البضاعة ان وجدت والتأكد من عدم وجود تلف او بطئ في البضاعة تؤثر على القيمة القابلة للتحقق.



#### - الممتلكات والمعدات

وفقا للمعايير الدولية لإعداد التقارير المالية ، فان على الشركة مراجعة العمر الانتاجي وطريقة الاستهلاك وان تقوم باجراء اختبار لتدني القيمة التي تظهر بها الممتلكات والمعدات في المركز المالي وعند ظهور اية احداث او تغيرات في الظروف تظهر ان هذه القيمة غير قابلة للاسترداد في حال ظهور اي مؤشر لتدني القيمة يتم احتساب خسائر تدني تبعا لسياسة تدني قيمة الموجودات حيث تقوم الادارة بتقدير التدني بالممتلكات والمعدات من خلال استخدام الافتراضات والتقديرات ان وجدت، ونظرا لاهميتها فانها تعتبر احد مخاطر التدقيق الهامة.

#### - المدينون والشيكات برسم التحصيل

وفقا للمعايير الدولية لإعداد التقارير المالية ، فان على الشركة مراجعة عملية احتساب مخصص تدني المدينون، تقوم الادارة بتقدير الانخفاض في قيمة الذمم المدينة من خلال استخدام الافتراضات والتقديرات، ونظرا لاهميتها فانها تعتبر احد مخاطر التدقيق الهامة، ولقد تم الاعتراف بمخصص تدني مدينون.

#### كيفية التعامل مع الامور الاساسية في اعمال التدقيق

#### - البضاعة

ان اجراءات التدقيق شملت اجراءات التاكد من وجود البضاعة التي تم تسجيلها في سجلات الشركة فعليا على ارض الواقع في المستودعات، وايضا التاكد من ان كل البضاعة الموجوده في المستودعات والتي تخص الشركة قد تم تسجيلها حتى تاريخ اعداد القوائم المالية، وان الشركة تقوم بالتاكد من ان قيمة البضاعة التي تم تسجيلها في السجلات هي بسعر الكلفة أو صافي القيمة البيعية، أيهما اقل، مع العلم انه يتم تحديد الكلفة للبضاعة الجاهزة والبضاعة تحت التصنيع على أساس طريقة المتوسط المرجح ، والتي تتضمن كلفة المواد والعمالة ونسبة محددة من المصاريف الصناعية غير المباشرة، في حين يتم تحديد كلفة المراد الخام على طريقة المتوسط المرجح ايضا.

#### - الممتلكات والمعدات

ان اجراءات التدقيق شملت دراسة اجراءات الرقابة المستخدمة في عملية التحقق من الوجود والاكتمال ومراجعة شراء الاصول وبيعها خلال السنة والتأكد من عملية احتساب مصروف الاستهلاك، مطابقة الجرد من حيث الوجود والتأكد من ان الممتلكات والمعدات منتجة ولا يوجد تدني بالقيمة التي تظهر بها وذلك من خلال تقييم فرضيات الادارة مع الاخذ بالاعتبار المعلومات الخارجية المتوافرة حول مخاطر انخفاض الممتلكات والمعدات، ولقد ركزنا ايضا على مدى كفاية افصاحات الشركة حول الممتلكات والمعدات.

#### - المدينون والشيكات برسم التحصيل

ان اجراءات التدقيق شملت اجراءات الرقابة المستخدمة من قبل الشركة على عملية تحصيل الذمم المدينة والشيكات برسم التحصيل، والتحقق من ارصدة عينة من ذمم العملاء من خلال استلام التأييدات المباشرة، وتم دراسة كفاية مخصص التدني المرصود مقابل الذمم المدينة وذلك من خلال تقييم فرضيات الادارة مع الاخذ بالاعتبار المعلومات الخارجية المتوافرة حول مخاطر الذمم الاجلة، لقد قيمنا ايضا كفاية افصاحات الشركة حول التقديرات المهمة في الوصول لمخصص التدني المسجل .

#### معلومات اخرى

ان الادارة مسؤولة عن المعلومات الاخرى. حيث تتضمن المعلومات الاخرى المدرجة في التقرير السنوي، ولكنها لا تتضمن القوائم المالية الموحدة وتقرير تدقيتنا حولها.

لا يغطي رأينا حول القوائم المالية الموحدة هذه المعلومات الاخرى، ونحن لا نبدي اي شكل من اشكال التأكيد حولها.

فيما يتعلق بتدقيتنا للقوائم المالية الموحدة ، يقع على عاتقنا مسؤولية قراءة هذه المعلومات الاخرى ، وعند قيامنا بذلك فإننا نأخذ بالاعتبار فيما اذا كانت تلك المعلومات غير متوافقة بشكل جوهري مع البيانات المالية الموحدة او مع معرفتنا التي تم اكتسابها اثناء اجراءات التدقيق او يظهر عليها بخلاف ذلك انها تحتوي على اخطاء جوهريّة. واذا استنتجنا بناء على العمل الذي قمنا به بأن هنالك اخطاء جوهريّة في هذه المعلومات فنحن مطالبون بالابلاغ عن هذه الحقيقة. وفي هذا السياق ليس لدينا شيء للابلاغ عنه.

#### مسؤولية الإدارة والأشخاص المسؤولين عن الحوكمة عن القوائم المالية

إن الإدارة مسؤولة عن إعداد هذه البيانات المالية الموحدة وعرضها بصورة عادلة وفقاً للمعايير الدولية لإعداد التقارير المالية ، وعن أنظمة الرقابة الداخلية التي تراها ضرورية لتمكينها من إعداد قوائم مالية موحدة خالية من الأخطاء الجوهرية ، سواء كانت ناشئة عن إحتيال أو عن خطأ.

كما وتشمل مسؤولية الإدارة عند إعداد القوائم المالية الموحدة تقييم قدرة الشركة على الإستمرارية ، والإفصاح حسب مقتضى الحال عن المسائل المتعلقة بإستمرارية الشركة وإستخدام اساس الإستمرارية في المحاسبة ما لم تنوي الإدارة تصفية الشركة أو وقف عملياتها، أو لا يوجد لديها بديلاً منطقياً عن ذلك.

ان الاشخاص المسؤولين عن الحوكمة هم المسؤولون عن الاشراف على اعداد التقارير المالية

#### مسؤولية المحاسب القانوني

ان هدفنا الحصول على تأكيد معقول فيما إذا كانت القوائم خالية من الأخطاء الجوهرية، سواء كانت ناشئة عن إحتيال أو عن خطأ، وإصدار تقرير التدقيق والذي يتضمن رأينا حولها.

التأكيد المعقول هو على مستوى عال من التأكيد ، ولكن إجراءات التدقيق التي قمنا بها وفقاً للمعايير الدولية للتدقيق لا تضمن دائماً إكتشاف الأخطاء الجوهرية حتى وإن وجدت ويمكن أن تنشأ الأخطاء من الإحتيال أو عن طريق الخطأ، وتعتبر جوهريّة إذا كانت بشكل فردي أو في مجموعها قد تؤثر بشكل معقول على قرارات مستخدمين البيانات المالية الموحدة.

كجزء من عملية التدقيق وفقاً لمعايير التدقيق الدولية ، فإننا نقوم بممارسة الحكم المهني و المحافظة على تطبيق مبدأ الشك المهني في جميع نواحي التدقيق ، بالإضافة الى:

• تحديد وتقييم مخاطر الأخطاء الجوهرية في القوائم المالية الموحدة ، سواء كانت ناشئة عن إحتيال أو عن خطأ، وكذلك تصميم وتنفيذ إجراءات التدقيق التي تستجيب لتلك المخاطر، والحصول على أدلة تدقيق كافية وملائمة لتوفر أساساً لرأينا. ان خطر عدم إكتشاف أية أخطاء جوهرية ناتجة عن إحتيال أعلى من تلك الناتجة عن الخطأ، نظراً لان الإحتيال قد يشتمل على التواطؤ و التزوير، أو الحذف المتعمد والتحريفات ، أو تجاوز لأنظمة الرقابة الداخلية.

• الحصول على فهم لأنظمة الرقابة الداخلية ذات الصلة بأعمال التدقيق لغايات تصميم إجراءات تدقيق مناسبة حسب الظروف، ولكن ليس لغرض إبداء رأي حول فعالية انظمة الرقابة الداخلية في الشركة.

• تقييم ملائمة السياسات المحاسبية المتبعة ومدى معقولية التقديرات المحاسبية والإيضاحات ذات العلاقة المعدة من قبل الإدارة.

• التوصل لإستنتاج عن مدى ملائمة إستخدام الإدارة لأساس الإستمرارية في المحاسبة ، وإستناداً إلى أدلة التدقيق التي تم الحصول عليها، فيما إذا كان هنالك وجود لعدم تيقن جوهري ذا صلة بأحداث أو ظروف يمكن أن تثير شكوكاً كبيرة حول قدرة الشركة على الإستمرار كمنشأة مستمرة. فإذا توصلنا بأن هنالك وجود لعدم تيقن جوهري ، فنحن مطالبون بلفت الإنتباه في تقرير تدقيقنا إلى الإيضاحات ذات الصلة الواردة في البيانات المالية الموحدة، أو إذا كان الإفصاح عن هذه المعلومات غير كافياً، فإننا سوف نقوم بتعديل رأينا. إستنتاجاتنا تعتمد على أدلة التدقيق التي تم الحصول عليها حتى تاريخ تقرير تدقيقنا. ومع ذلك ، فإنه من الممكن أن تتسبب أحداث أو ظروف مستقبلية في توقف الشركة عن الإستمرار كمنشأة مستمرة.

• تقييم العرض العام وبنية ومحتوى القوائم المالية الموحدة بما فيها الإيضاحات وفيما إذا كانت القوائم المالية الموحدة تمثل المعاملات والأحداث بشكل يحقق العرض العادل.

تواصلنا مع المسؤولين في لجنة التدقيق بما يتعلق بنطاق وتوقيت التدقيق المخطط له وملاحظات التدقيق الهامة ، بما في ذلك أية أوجه قصور هامة في نظام الرقابة الداخلية تم تحديدها خلال تدقيقنا.

#### تقرير حول المتطلبات القانونية

تحتفظ الشركة بقيود وسجلات محاسبية منظمة بصورة أصولية، وأن القوائم المالية متفقة معها ونوصي بالمصادقة عليها.

غوشة وشركاه  
سنان غوشة

إجازة مزاولة رقم (٥٨٠)



عمان- المملكة الأردنية الهاشمية

٥ اذار ٢٠١٧

الشركة المتحدة لصناعة الحديد والصلب  
(شركة مساهمة عامة محدودة)

قائمة المركز المالي الموحدة  
كما في ٣١ كانون الأول ٢٠١٦  
(بالدينار الأردني)

٢٠١٥	٢٠١٦	إيضاح	الموجودات
			موجودات غير متداولة
١٦,٦٨٩,٦٢٨	١٥,٩٣٧,٨٨٣	٤	ممتلكات ومعدات
-	١٨,٦٣١,٢٦٣	٥	موجودات مالية محددة بالقيمة العادلة من خلال بيان الدخل الشامل الاخر
١٦,٦٨٩,٦٢٨	٣٤,٥٦٩,١٤٦		مجموع الموجودات غير المتداولة
			موجودات متداولة
١,٨٥٤,٤٩٨	٢,٦٢٥,١٨٨	٦	مصاريف مدفوعة مقدما وحسابات مدينة أخرى
٢٠,٦١٢,٤٨٩	٢٩,٨٣٧,١٨٧	٧	بضاعة وقطع غيار
١٣,٧٠١,٢٣٩	٩٨١,٣١١	٨	المطلوب من جهات ذات علاقة
١٠,٧٠٠,٨١٠	١٣,٩٤١,٩٧٥	٩	مدينون وشيكات برسم التحصيل
٢,٩٨٤,٩٠٣	٣,٤٧٦,١٥٨	١٠	نقد ومائتي حكمه
٤٩,٨٥٣,٩٣٩	٥٠,٨٦١,٨١٩		مجموع الموجودات المتداولة
٦٦,٥٤٣,٥٦٧	٨٥,٤٣٠,٩٦٥		مجموع الموجودات
			المطلوبات وحقوق الملكية
			حقوق الملكية
٣٢,١٦٥,١٧٦	٣٢,١٦٥,١٧٦	١	رأس المال
٢,٢٠١,٧٥٠	٢,٢٥٦,٣٥٩	١١	إحتياطي إجباري
(٩,٤٩٠,٧٥٨)	(٨,٩٩٩,٢٧٩)		خسائر متراكمة
٢٤,٨٧٦,١٦٨	٢٥,٤٢٢,٢٥٦		مجموع حقوق الملكية
			مطلوبات متداولة
١,٥٧٠,٠٩٥	١,٨٠٠,١٥٦	١٣	مصاريف مستحقة وحسابات دائنة أخرى
٤,١١٢,٠٤٣	٥,٩٧٥,٠٣٩	٨	مطلوب الى جهات ذات علاقة
٢,٢١٨,٣٩٣	٥,٥١٩,٧٨٤		دائنون
٢٢٥,٩٤٦	-	١٢	جزء متداول من قرض طويل الاجل
٥,٠٠٠,٠٠٠	٦,٦٠٠,٠٠٠	١٢	قرروض قصيرة الاجل
٩,٧٦٠,٩٨٥	٧,٤٨٢,٨٣٩	١٤	بنوك دائنة
١٨,٧٧٩,٩٣٧	٣٢,٦٣٠,٨٩١	١٥	اعتمادات مؤجلة
٤١,٦٦٧,٣٩٩	٦٠,٠٠٨,٧٠٩		مجموع المطلوبات المتداولة
٦٦,٥٤٣,٥٦٧	٨٥,٤٣٠,٩٦٥		مجموع المطلوبات وحقوق الملكية

المدير المالي

المدير العام

رئيس مجلس الإدارة

إن الإيضاحات المرفقة تشكل جزءاً لا يتجزأ من هذه القوائم المالية الموحدة

الشركة المتحدة لصناعة الحديد والصلب  
(شركة مساهمة عامة محدودة)

قائمة الدخل الشامل الموحدة  
للسنة المنتهية في ٣١ كانون الأول ٢٠١٦  
(بالدينار الأردني)

٢٠١٥	٢٠١٦	ايضاح	
٣٣,٢٥٩,٧٦٠	٥٢,٧٣٢,٦٤٤		مبيعات
(٣٤,٨٢٥,٤٢٦)	(٤٩,٥٦٢,٤٨١)	١٧	تكلفة المبيعات
(١,٥٦٥,٦٦٦)	٣,١٧٠,١٦٣		مجمّل الربح / (الخسارة)
(٢٥٥,٩٧٢)	(٢٤١,٤٣٤)		مصاريف بيعية وتسويقية
(١,٢٤٥,٧٤٩)	(١,٣٢٩,٠٣٩)	١٨	مصاريف ادارية وعمومية
(١,١٥٩,٠٤١)	(١,٠٧٣,٩٢٤)		مصاريف مالية
٩,١٣٥	٢٠,٣٢٢		إيرادات ومصاريف أخرى
(٤,٢١٧,٢٩٣)	٥٤٦,٠٨٨		ربح / (خسارة) السنة
-	-		الدخل الشامل الأخر :
(٤,٢١٧,٢٩٣)	٥٤٦,٠٨٨		إجمالي الدخل الشامل
			خسارة السهم :
(٠,١٣)	٠,٠١٧		خسارة السهم - دينار / سهم
٣٢,١٦٥,١٧٦	٣٢,١٦٥,١٧٦		المعدل المرجح لعدد الأسهم - سهم

إن الإيضاحات المرفقة تشكل جزءاً لا يتجزأ من هذه القوائم المالية الموحدة

الشركة المتحدة لصناعة الحديد والصلب  
(شركة مساهمة عامة محدودة)

قائمة التغيرات في حقوق الملكية الموحدة  
للسنة المنتهية في ٣١ كانون الأول ٢٠١٦  
(بالدينار الأردني)

المجموع	الخسائر المتراكمة	إحتياطي إجباري	رأس المال
٢٩,٠٩٣,٤٦١	(٥,٢٧٣,٤٦٥)	٢,٢٠١,٧٥٠	٣٢,١٦٥,١٧٦
(٤,٢١٧,٢٩٣)	(٤,٢١٧,٢٩٣)	-	-
٢٤,٨٧٦,١٦٨	(٩,٤٩٠,٧٥٨)	٢,٢٠١,٧٥٠	٣٢,١٦٥,١٧٦
٥٤٦,٠٨٨	٥٤٦,٠٨٨	-	-
-	(٥٤,٦٠٩)	٥٤,٦٠٩	-
٢٥,٤٢٢,٢٥٦	(٨,٩٩٩,٢٧٩)	٢,٢٥٦,٣٥٩	٣٢,١٦٥,١٧٦

الرصيد في ١ كانون الثاني ٢٠١٥

الدخل الشامل للسنة

الرصيد في ٣١ كانون الأول ٢٠١٥

الدخل الشامل للسنة

التغير في الإحتياطي الاجباري

الرصيد في ٣١ كانون الأول ٢٠١٦

إن الإيضاحات المرفقة تشكل جزءاً لا يتجزأ من هذه القوائم المالية الموحدة

الشركة المتحدة لصناعة الحديد والصلب  
(شركة مساهمة عامة محدودة)

قائمة التدفقات النقدية الموحدة  
للسنة المنتهية في ٣١ كانون الأول ٢٠١٦  
(بالدينار الأردني)

٢٠١٥	٢٠١٦	
		الأنشطة التشغيلية
(٤,٢١٧,٢٩٣)	٥٤٦,٠٨٨	ربح / (خسارة) السنة قبل الضريبة
		تعديلات على ربح / (خسارة) السنة قبل الضريبة:
١,٢٥٩,١٢٦	١,٢١١,٦٦٠	استهلاكات
١,١٥٩,٠٤١	١,٠٧٣,٩٢٤	مصاريف مالية
		التغيرات في الموجودات والمطلوبات العاملة :
(٥,٠٥٦,٩٠٣)	(٣,٢٤١,١٦٥)	مدينون وشيكات برسم التحصيل
٩,٨٤٧,٧٤٤	١٢,٧١٩,٩٢٨	المطلوب من جهات ذات علاقة
(١٣,٩٧٥,١٥٠)	(٩,٢٢٤,٦٩٨)	البضاعة وقطع الغيار
(٣٠٣,١٢٩)	(٧٧٠,٦٩٠)	المصاريف المدفوعة مقدماً والحسابات المدينة الأخرى
(٤,٦٥٧,١٨٥)	٣,١٨٠,٨٥٠	الدائنون
١١٧,٣٦٨	١,٨٦٢,٩٩٦	المطلوب الى جهات ذات علاقة
٩٤٢,٠٢٧	٣٥٠,٦٠٢	المصاريف المستحقة وحسابات دائنة أخرى
(١٤,٨٨٤,٣٥٤)	٧,٧٠٩,٤٩٥	النقد المتوفر من / (المستخدم في) الأنشطة التشغيلية
(١,١٥٩,٠٤١)	(١,٠٧٣,٩٢٤)	مصاريف مالية مدفوعة
(١٦,٠٤٣,٣٩٥)	٦,٦٣٥,٥٧١	صافي النقد المتوفر من / (المستخدم في) الأنشطة التشغيلية
		الأنشطة الإستثمارية
(٨١٣,٦٧٨)	(٤٥٩,٩١٥)	التغير في الممتلكات والمعدات
-	(١٨,٦٣١,٢٦٣)	موجودات مالية محددة بالقيمة العادلة من خلال بيان الدخل الشامل الأخر
(٨١٣,٦٧٨)	(١٩,٠٩١,١٧٨)	صافي النقد المستخدم في الأنشطة الإستثمارية
		الأنشطة التمويلية
١٩,٧٧٩,٢٠٥	١١,٥٧٢,٨٠٨	بنوك دائنة واعتمادات مؤجلة
(٢,١٧٢,٨٦٦)	١,٣٧٤,٠٥٤	قروض
١٧,٦٠٦,٣٣٩	١٢,٩٤٦,٨٦٢	صافي النقد المتوفر من الأنشطة التمويلية
٧٤٩,٢٦٦	٤٩١,٢٥٥	صافي التغير في النقد وما في حكمه
٢,٢٣٥,٦٣٧	٢,٩٨٤,٩٠٣	النقد وما في حكمه في ١ كانون الثاني
٢,٩٨٤,٩٠٣	٣,٤٧٦,١٥٨	النقد وما في حكمه في ٣١ كانون الأول

إن الإيضاحات المرفقة تشكل جزءاً لا يتجزأ من هذه القوائم المالية الموحدة

الشركة المتحدة لصناعة الحديد والصلب  
(شركة مساهمة عامة محدودة)

إيضاحات حول القوائم المالية الموحدة  
للسنة المنتهية في ٣١ كانون الأول ٢٠١٦  
(بالدينار الأردني)

١- التكوين والنشاط

إن الشركة المتحدة لصناعة الحديد والصلب هي شركة مساهمة عامة محدودة ("الشركة") مسجلة في سجل الشركات المساهمة العامة المحدودة بتاريخ ٣٠ أيلول ٢٠٠٧ تحت رقم (٤٤٥) ، وهي ناتجة عن تحويل صفة الشركة القانونية من شركة ذات مسؤولية محدودة إلى شركة مساهمة عامة محدودة ، وقد كانت مسجلة في سجل الشركات المحدودة المسؤولة تحت رقم (٢٨٥٢) بتاريخ ٢٧ حزيران ١٩٩٢ ، إن رأس مال الشركة المصرح به والمدفوع يبلغ ٣٢,١٦٥,١٧٦ دينار أردني مقسم إلى ٣٢,١٦٥,١٧٦ سهم قيمة السهم الاسمية دينار أردني واحد .

يتمثل النشاط الرئيسي للشركة في إنتاج الحديد والصلب بجميع أصنافه وأشكاله.

إن مركز عمل الشركة هو مدينة عمان.

تشتمل القوائم المالية الموحدة كما في ٣١ كانون الأول ٢٠١٦ على القوائم المالية للشركة التابعة التالية (شركة المجال الحديث لسكراب الحديد ذ.م.م):

اسم الشركة التابعة	مكان التسجيل	سنة التسجيل	نسبة الملكية والتصويت	النشاط الرئيسي
المجال الحديث لسكراب الحديد	الأردن	٢٠١٥	%١٠٠	تجارة سكراب الحديد

لم تمارس الشركة أي نشاط تشغيلي حتى تاريخ إصدار هذه القوائم المالية الموحدة.

ملخص لأهم الموجودات والمطلوبات الشركة كما في ٣١ كانون الأول

	٢٠١٥	٢٠١٦	
إجمالي الموجودات	٣٠,٠٠٠	٣٠,٠٠٠	
حقوق الملكية	٣٠,٠٠٠	٣٠,٠٠٠	
النقد وما في حكمه	٣٠,٠٠٠	٣٠,٠٠٠	
رأس المال	٣٠,٠٠٠	٣٠,٠٠٠	



الشركة المتحدة لصناعة الحديد والصلب

(شركة مساهمة عامة محدودة)

إيضاحات حول القوائم المالية الموحدة (يتبع)

للسنة المنتهية في ٣١ كانون الأول ٢٠١٦

(بالدينار الأردني)

## ٢- المعايير الجديدة والتعديلات المصدرة ولكنها لم تصبح سارية المفعول

هنالك عدد من المعايير الجديدة والتعديلات على المعايير والتفسيرات التي لم تصبح سارية المفعول ، ولم يتم تطبيقها عند اعداد هذه البيانات ولا تخطط الشركة تبني هذه المعايير بصورة مبكرة.

يسري تطبيقها للفترات

السنوية التي تبدأ من او بعد

المعايير والتفسيرات الجديدة والمعدلة التالية لم تصبح بعد واجبة التطبيق

١ كانون الثاني ٢٠١٨

التعديلات على المعيار الدولي للتقارير المالية رقم (٩) - الادوات المالية

١ كانون الثاني ٢٠١٨

المعيار الدولي للتقارير المالية رقم (١٥) - ايرادات عقود العملاء

١ كانون الثاني ٢٠١٩

المعيار الدولي للتقارير المالية رقم (١٦) "الايحارات"

يتوقع مجلس ادارة الشركة ان تطبيق هذه المعايير والتفسيرات خلال الفترات اللاحقة لن يكون له اثر مالي جوهري على البيانات المالية للشركة.

## ٣- ملخص لأهم السياسات المحاسبية

### إعداد البيانات المالية

تم إعداد البيانات المالية الموحدة بناءً على المعايير الدولية للتقارير المالية.

### أساس التحضير

تم عرض هذه البيانات المالية الموحدة بالدينار الأردني لأن غالبية معاملات الشركة تسجل بالدينار .

لقد تم إعداد القوائم المالية الموحدة على أساس مبدأ التكلفة التاريخية ، أما الموجودات المالية والمطلوبات المالية فانها تظهر بالقيمة العادلة.

إن السياسات المحاسبية الهامة المتبعة من قبل الشركة هي على النحو الآتي:

### المبيعات

تتحقق المبيعات عند تسليم البضاعة للعملاء وإصدار الفاتورة ، وتظهر بالصافي بعد الخصم التجاري أو خصم الكميات.

### المصاريف

تتكون مصاريف البيع والتسويق بشكل رئيسي من التكاليف المنفقة لتسويق وبيع منتجات الشركة ، ويتم تصنيف المصاريف

الأخرى كمصاريف عمومية وإدارية.

تتضمن المصاريف العمومية والإدارية المصاريف المباشرة وغير المباشرة والتي لا تتعلق بشكل مباشر بتكاليف الإنتاج وفقاً للمعايير المحاسبية المتعارف عليها، ويتم توزيع المصاريف إذا دعت الحاجة لذلك ، بين المصاريف العمومية والإدارية وكلفة المبيعات على أساس ثابت.

### النقد وما في حكمه

يتضمن النقد وما في حكمه ، نقد وشيكات في الصندوق و لدى البنوك واستحقاقات لا تتجاوز الثلاثة أشهر.

الشركة المتحدة لصناعة الحديد والصلب

(شركة مساهمة عامة محدودة)

إيضاحات حول القوائم المالية الموحدة (يتبع)

للسنة المنتهية في ٣١ كانون الأول ٢٠١٦

(بالدينار الأردني)

#### الذمم المدينة

تسجل الذمم المدينة بالمبلغ الاصلي بعد تنزيل مخصص لقاء المبالغ المقدر عدم تحصيلها ، يتم تكوين مخصص تدني الذمم المدينة عندما يكون هناك دليل موضوعي يشير إلى احتمالية عدم التمكن من تحصيل الذمم المدينة.

#### الذمم الدائنة والمستحقات

يتم إثبات المطلوبات للمبالغ المستحقة السداد في المستقبل للبضائع والخدمات المستلمة سواء تمت أو لم تتم المطالبة بها من قبل المورد.

#### مشاريع تحت التنفيذ

تظهر المشاريع تحت التنفيذ بالكلفة ويتم رسمة تكاليف الاقتراض على السحوبات من القروض لتمويل هذه المشاريع.

#### البضاعة

يتم اظهار البضاعة بسعر التكلفة أو صافي القيمة القابلة للتحقق ، أيهما أقل ، والتي تتضمن كلفة الشراء وتكاليف التحويل والتكاليف الأخرى المنفقة في سبيل جلبها وإدخالها الى المستودعات ويتم تحديد الكلفة على أساس طريقة المتوسط المرجح.

#### انخفاض قيمة الموجودات المالية

بتاريخ كل قائمة المركز المالي، يتم مراجعة قيم الموجودات المالية ، لتحديد إن كان هنالك مايشير إلى إنخفاض في قيمتها.

أما بالنسبة الى الموجودات المالية مثل الذمم المدينة التجارية والموجودات المقيمة فردياً على أنها غير منخفضة القيمة ، فيتم تقييمها لانخفاض القيمة على أساس جماعي ، إن الدليل الموضوعي للإنخفاض بقيمة محفظة الذمم المدينة قد يشمل الخبرة السابقة للشركة فيما يخص تحصيل الدفعات ، والزيادة في عدد الدفعات المتأخرة المحفظة والتي تتعدى معدل فترة الإستدانة كما قد يشمل التغيرات الملحوظة في الأوضاع الإقتصادية المحلية والعالمية المترابطة مع تعثر الذمم الدائنة.

يتم تخفيض القيمة المدرجة للأصل المالي بمبلغ خسارة الإنخفاض بالقيمة مباشرة ، وذلك لكافة الأصول المالية بإستثناء الذمم المدينة التجارية ، حيث تم تخفيض القيمة المدرجة من خلال إستعمال حساب مخصصات، عندما تعتبر إحدى الذمم المدينة غير قابلة للتحصيل يتم عندها شطب مبلغ الذمة والمبلغ المقابل في حساب المخصصات .  
يتم الاعتراف بالتغيرات في القيمة المدرجة لحساب المخصصات في قائمة الدخل الشامل.

فيما يتعلق بأدوات حقوق الملكية المتاحة للبيع ، لا يتم عكس خسائر الإنخفاض بالقيمة المعترف بها سابقاً من خلال قائمة الدخل الشامل ، إن أي زيادة في القيمة العادلة تأتي بعد خسارة إنخفاض يتم الاعتراف بها مباشرة في بيان حقوق الملكية.

#### الغاء الاعتراف

تقوم الشركة بإلغاء الاعتراف بأصل مالي فقط عند إنتهاء الحقوق التعاقدية المتعلقة باستلام التدفقات النقدية من الأصل المالي ، وبشكل جوهرى كافة مخاطر ومنافع الملكية إلى منشأة أخرى ، أما في حالة عدم قيام الشركة بتحويل أو الاحتفاظ بشكل جوهرى بمخاطر ومنافع الملكية وإستمرارها بالسيطرة على الأصل المحول فإن الشركة تقوم بالاعتراف بحصتها المستبقاة في الأصل المحول والمطلوبات المتعلقة به في حدود المبالغ المتوقع دفعها ، أما في حالة احتفاظ الشركة بشكل جوهرى بكافة مخاطر ومنافع الملكية للأصل المحول ، فإن الشركة تستمر بالاعتراف بالأصل المالي .

الشركة المتحدة لصناعة الحديد والصلب  
(شركة مساهمة عامة محدودة)

إيضاحات حول القوائم المالية الموحدة (يتبع)  
للسنة المنتهية في ٣١ كانون الأول ٢٠١٦  
(بالدينار الأردني)

الممتلكات والمعدات

تظهر الممتلكات والمعدات بالكلفة بعد تنزيل الإستهلاكات المتراكمة ، تعتبر مصاريف الإصلاح والصيانة مصاريف إيرادية ، ويجري احتساب الاستهلاكات على اساس الحياة العملية المقدرة للممتلكات وذلك باستعمال طريقة القسط الثابت باستثناء محطة توليد الكهرباء والآلات والمكانن والمعدات ( الفرن الصهر ) والتي يتم استهلاكها على اساس القدرة الانتاجية ، إن معدلات الاستهلاك للبنود الرئيسية لهذه الموجودات هي على النحو الآتي :

معدل الاستهلاك السنوي	
٤-١٠ %	المباني والإنشاءات
١٠ %	الآلات والمكانن والمعدات
٤-١٠ %	محطة توليد الكهرباء
٤-١٥ %	محطة تحويل الكهرباء
١٠ %	محطة الربط الكهربائي
١٥ %	السيارات
١٠-٢٠ %	الاثاث والأجهزة المكتبية
١٠-٢٠ %	العدد والأدوات

يتم مراجعة العمر الإنتاجي وطريقة الإستهلاك بشكل دوري للتأكد من أن طريقة وفترة الإستهلاك تتناسب مع المنافع الاقتصادية المتوقعة من الممتلكات والمعدات.

يتم اجراء اختبار لتدني القيمة التي تظهر بها الممتلكات والمعدات في قائمة المركز المالي عند ظهور أي أحداث أو تغيرات في الظروف تظهر أن هذه القيمة غير قابلة للإسترداد. في حال ظهور أي مؤشر لتدني القيمة، يتم إحتساب خسائر تدني تبعاً لمياسة تدني قيمة الموجودات.

عند أي إستبعاد لاحق للممتلكات والمعدات فإنه يتم الإعتراف بقيمة المكاسب أو الخسارة الناتجة، التي تمثل الفرق ما بين صافي عوائد الإستبعاد والقيمة التي تظهر بها الممتلكات والمعدات في قائمة المركز المالي، مجمل الربح والخسارة.

إنخفاض قيمة الموجودات غير المتداولة

تعمل الشركة في تاريخ كل قائمة المركز المالي على مراجعة القيم المدرجة لموجوداتها وذلك لتحديد إن كان هنالك ما يشير إلى أن هذه الموجودات قد تعرضت إلى خسائر انخفاض القيمة، إذا وجد ما يشير إلى ذلك يتم تقدير القيمة القابلة للإسترداد للأصل وذلك لتحديد خسائر إنخفاض القيمة (إن وجدت)، في حال عدم التمكن من تقدير القيمة القابلة لإسترداد لأصل محدد، تقوم الشركة بتقدير القيمة للإسترداد للوحدة المنتجة للنقد التي يعود اليها الأصل نفسه، عندما يمكن تحديد أسس توزيع معقولة وثابتة، يتم توزيع الأصول المشتركة الى وحدات منتجة للنقد التي يعود اليها الأصل نفسه، عندما يمكن تحديد أسس توزيع معقولة وثابتة، يتم توزيع الأصول المشتركة إلى وحدات منتجة للنقد محددة، أو يتم توزيعها إلى أصغر مجموعة من الوحدات المنتجة للنقد التي يمكن تحديد أسس توزيع معقولة وثابتة لها.

الشركة المتحدة لصناعة الحديد والصلب  
(شركة مساهمة عامة محدودة)

إيضاحات حول القوائم المالية الموحدة (يتبع)

للسنة المنتهية في ٣١ كانون الأول ٢٠١٦

(بالدينار الأردني)

إن القيمة القابلة للإسترداد هي القيمة العادلة للأصل ناقصا تكلفة البيع أو القيمة في الاستخدام، أيهما أعلى.

في حال تقدير القيمة القابلة للإسترداد للأصل ( أو لوحدته المنتجة للنقد) بما يقل عن القيمة المدرجة، يتم تخفيض القيمة المدرجة للأصل (الوحدة المنتجة للنقد) إلى القيمة القابلة للإسترداد، يتم الإعتراف بخسائر الإنخفاض مباشرة في قائمة الدخل الشامل، إلا إذا كان الأصل معاد تقييمه فيتم عندها تسجيل خسائر الإنخفاض كتزويل من مخصص إعادة التقييم.

في حالة استرجاع خسائر إنخفاض القيمة تتم زيادة القيمة المدرجة للأصل ( الوحدة المنتجة للنقد) إلى القيمة العادلة القابلة للإسترداد، بحيث لا تزيد القيمة المدرجة المعدلة عن القيمة المدرجة للأصل ( الوحدة المنتجة للنقد) فيما لو لم يتم إحتساب خسائر انخفاض القيمة في السنوات السابقة، يتم تسجيل استرجاع خسائر إنخفاض القيمة المباشرة في الربح أو الخسارة إلا إذا كان الأصل قد تم تسجيله بالقيمة المعاد تقييمها وفي هذه الحالة يتم تسجيل استرجاع خسائر انخفاض القيمة كزيادة في مخصص إعادة التقييم.

#### عقود الإيجار

يتم تصنيف عقود الإيجار كعقود إيجار رأسمالي إذا ترتب على عقد الإيجار تحويل جوهري لمنافع ومخاطر الملكية المتعلقة بالأصل موضوع العقد إلى المستأجر ، ويتم تصنيف عقود الإيجار الأخرى كعقود إيجار تشغيلي .  
إن الأصول المملوكة بموجب عقود الإيجار الرأسمالي يتم إثباتها كأصل للشركة بالقيمة الحالية للحد الأدنى لدفعات الإيجار أو القيمة السوقية العادلة للأصل في تاريخ نشوء الإيجار ، أيهما أقل .

إن تكاليف التمويل، والتي تمثل الفرق بين مجموع للالتزامات عقود الإيجار والقيمة الحالية للحد الأدنى لدفعات الإيجار أو القيمة السوقية العادلة للأصل في تاريخ نشوء الإيجار ، أيهما أقل، يتم تحميلها على قائمة الأعمال خلال فترة الإيجار وللوصول إلى معدل تحميلي ثابت للمبالغ المتبقية للالتزامات لكل فترة محاسبية.

يتم تحميل الإيجارات المستحقة بموجب عقود الإيجار التشغيلي على قائمة الأعمال خلال فترة عقد الإيجار التشغيلي و ذلك باستخدام طريقة القسط الثابت.

#### المخصصات

يتم تكوين المخصصات عندما يكون على الشركة أي التزام حالي (قانوني أو متوقع) ناتج عن أحداث سابقة والتي تعتبر تكلفة سدادها محتملة ويمكن تقديرها بشكل موثوق.

يتم قياس المخصصات حسب أفضل التوقعات للبذل المطلوب لمقابلة الإلتزام كما بتاريخ قائمة المركز المالي بعد الأخذ بعين الإعتبار المخاطر والأمر غير المؤكدة المحيطة بالإلتزام، عندما يتم قياس المخصص باستخدام التدفقات النقدية المقدرة لسداد الإلتزام الحالي، فإنه يتم الإعتراف بالذمة المدينة كموجودات في حالة كون استلام واستعاضة المبلغ مؤكدة ويمكن قياس المبلغ بشكل موثوق.

## الشركة المتحدة لصناعة الحديد والصلب

(شركة مساهمة عامة محدودة)

إيضاحات حول القوائم المالية الموحدة (يتبع)

للسنة المنتهية في ٣١ كانون الأول ٢٠١٦

(بالدينار الأردني)

### استخدام التقديرات

إن إعداد القوائم المالية وتطبيق السياسات المحاسبية يتطلب من إدارة الشركة القيام بتقديرات واجتهادات تؤثر في مبالغ الموجودات والمطلوبات المالية والإفصاح عن الالتزامات المحتملة، كما أن هذه التقديرات والاجتهادات تؤثر في الإيرادات والمصاريف والمخصصات، وكذلك التغيرات في القيمة العادلة التي تظهر ضمن قائمة الدخل وبشكل خاص يتطلب من إدارة الشركة إصدار أحكام واجتهادات هامة لتقدير مبالغ التدفقات النقدية المستقبلية وأوقاتها، إن التقديرات المذكورة مبنية بالضرورة على فرضيات وعوامل متعددة لها درجات متفاوتة من التقدير وعدم التيقن وأن النتائج الفعلية قد تختلف عن التقديرات وذلك نتيجة للتغيرات الناجمة عن أوضاع وظروف تلك التقديرات في المستقبل.

إننا نعتقد بأن تقديراتنا ضمن القوائم المالية معقولة ومفصلة على النحو التالي :

- مخصص تدني ذمم مدينة حيث يتم مراجعة مخصص التدني ضمن الأسس الموضوعية من قبل الإدارة ومعايير التقارير المالية الدولية ويتم احتساب المخصص وفقاً للأسس الأكثر تشدداً.

- تقوم الإدارة بإعتماد تقدير الأعمار الإنتاجية للأصول الملموسة بشكل دوري لغايات احتساب الإستهلاك اعتماداً لتلك الأصول وتقديرات الأعمار الإنتاجية المتوقعة في المستقبل، ويتم أخذ خسارة التدني (إن وجدت) في قائمة الدخل الشامل.

### معلومات القطاعات

قطاع الأعمال يمثل مجموعة من الموجودات والعمليات التي تشترك معاً في تقديم منتجات أو خدمات خاضعة لمخاطر وعوائد تختلف عن تلك المتعلقة بقطاعات أعمال أخرى والتي يتم قياسها وفقاً للتقارير التي تم إستعمالها من قبل المدير التنفيذي وصانع القرار الرئيسي لدى الشركة.

القطاع الجغرافي يرتبط في تقديم منتجات في بيئة اقتصادية محددة خاضعة لمخاطر وعوائد تختلف عن تلك المتعلقة بقطاعات عمل في بيئات اقتصادية.

### التقاص

يتم اجراء تقاص بين الموجودات المالية والمطلوبات واطهار المبلغ الصافي في قائمة المركز المالي فقط عندما تتوفر الحقوق القانونية الملزمة وكذلك عندما يتم تسويتها على أساس التقاص أو يكون تحقق الموجودات وتسوية المطلوبات في نفس الوقت.

### ضريبة الدخل

تخضع الشركة لنص قانون ضريبة الدخل وتعديلاته اللاحقة والتعليقات الصادرة عن دائرة ضريبة الدخل في المملكة الأردنية الهاشمية، ويتم الاستدراك لها وفقاً لمبدأ الإستهقاق ، يتم احتساب مخصص الضريبة على اساس صافي الربح المعدل، وتطبيقاً للمعيار المحاسبي الدولي رقم (١٢) فإنه قد يترتب للشركة موجودات ضريبية مؤجلة ناتجة عن الفروقات المؤقتة بين القيمة المحاسبية والضريبة للموجودات والمطلوبات والمتعلقة بالمخصصات ، هذا ولم يتم إظهار تلك الموجودات ضمن القوائم المالية المرفقة حيث أنها غير جوهرية.

### تحويل العملات الأجنبية

يتم تحويل المعاملات بالعملة الأجنبية الى الدينار الأردني عند إجراء المعاملة، ويتم تحويل الموجودات والمطلوبات المالية بالعملات الأجنبية في تاريخ الميزانية الى الدينار الأردني بالأسعار السائدة في ذلك التاريخ ان الأرباح والخسائر الناتجة عن التسوية أو تحويل العملات الأجنبية يتم ادراجها ضمن قائمة الدخل الشامل.

الشركة المتحدة لصناعة الحديد والصلب  
(شركة مساهمة عامة محدودة)

إيضاحات حول القوائم المالية الموحدة (يتبع)  
للسنة المنتهية في ٣١ كانون الأول ٢٠١٦  
(بالدينار الأردني)

٤ - الممتلكات والمعدات

٣١ كانون الأول	الاستيعادات	الإضافات	١ كانون الثاني	الكلفة:
١,٢٣١,٣٤٠	-	٢٩٩,٣٢٠	٩٣٢,٠٢٠	أراضي *
١٣,٣٧٢,٥٩٣	-	٣٩,٥٢٩	١٣,٣٣٣,٠٦٤	مباني وإنشاءات
١٢,٨٧٧,٦٦٩	-	٣٠,٩٣٠	١٢,٨٤٦,٧٣٩	الآلات ومكائن ومعدات **
٦,٧٤٤,٤٦٧	-	-	٦,٧٤٤,٤٦٧	محطة توليد الكهرباء
٥٥٨,٧١٠	-	-	٥٥٨,٧١٠	محطة تحويل الكهرباء
٥,٠٠٥,٣٧٤	-	-	٥,٠٠٥,٣٧٤	محطة الربط الكهربائي **
١,٠٩٢,٢٩٤	-	٦٢,٢٢١	١,٠٣٠,٠٧٣	سيارات
٦٣٧,٦٤٤	-	٢٧,٩١٥	٦٠٩,٧٢٩	أثاث وأجهزة مكتبية
٦٢٨,٣٧٤	-	-	٦٢٨,٣٧٤	عدد وأدوات
٤٢,١٤٨,٤٦٥	-	٤٥٩,٩١٥	٤١,٦٨٨,٥٥٠	مجموع الكلفة
				الاستهلاكات:
٦,٨٩٣,٧٤٨	-	٣٩٨,١٢٨	٦,٤٩٥,٦٢٠	مباني وإنشاءات
٩,١٦٨,٩٢٩	-	٣٧٨,٦٠٢	٨,٧٩٠,٣٢٧	الآلات ومكائن ومعدات
٤,٩٠٨,٣٣٩	-	١٣٤,٨٩٠	٤,٧٧٣,٤٤٩	محطة توليد الكهرباء
٥٢٩,٣٧٨	-	٣,٢٠٦	٥٢٦,١٧٢	محطة تحويل الكهرباء
٢,٨٧٢,٤٨٦	-	١٥٧,٠٥٦	٢,٧١٥,٤٣٠	محطة الربط الكهربائي
٧٩٧,٠١٢	-	٨٨,٧٩٢	٧٠٨,٢٢٠	سيارات
٥١٨,١٢٠	-	٢٩,٢٣٢	٤٨٨,٨٨٨	أثاث وأجهزة مكتبية
٥٢٢,٥٧٠	-	٢١,٧٥٤	٥٠٠,٨١٦	عدد وأدوات
٢٦,٢١٠,٥٨٢	-	١,٢١١,٦٦٠	٢٤,٩٩٨,٩٢٢	مجموع الاستهلاكات
			١٦,٦٨٩,٦٢٨	القيمة الدفترية الصافية ١ كانون الثاني
١٥,٩٣٧,٨٨٣				القيمة الدفترية الصافية ٣١ كانون الأول

\* هناك قطعة أرض من أراضي المصنع مرهونة لصالح البنك العربي لقاء التسهيلات الممنوحة من ذلك البنك .  
- بحيث يمثل هذا البند قيمة الاراضي المشتراة في منطقة العقبة الاقتصادية الخاصة حوض رقم (١٣٩) اتحاد (٣١) من منطقة المعامل والمستودعات في العقبة.

\*\* الآلات ومكائن ومعدات ومحطة الربط الكهربائي مرهونة لصالح بنك دبي الاسلامي بقيمة ٥ مليون دينار اردني.

الشركة المتحدة لصناعة الحديد والصلب  
(شركة مساهمة عامة محدودة)

إيضاحات حول القوائم المالية الموحدة (يتبع)  
للسنة المنتهية في ٣١ كانون الأول ٢٠١٦  
(بالدينار الأردني)

٥- الموجودات المالية المحددة بالقيمة العادلة من خلال بيان الدخل الشامل الاخر

قامت الشركة بتاريخ ٢٠١٧/٢/٧ ( الفترة اللاحقة) بتحصيل المبالغ المستحقة بقيمة ١٨,٦٣١,٢٦٣ دينار اردني من شركة مجموعة المناصير للاستثمارات الصناعية التي قامت بتنازل عن الاستثمارات لصالح الشركة المتحدة لصناعة الحديد والصلب ، وهي كما يلي :

عدد الاسهم	الكلفة	
٥,٦٠٣,٣٠٠ سهم	٨,٩٩٦,٦٥٨	شركة افاق للاستثمار والتطوير العقاري
٣,٨٩٨,٨٧٠ سهم	٨,٩٩٨,٧٨٧	شركة افاق للطاقة
٤٨٠,٠٠٠ سهم	٦٣٥,٨١٨	شركة انجاز للتنمية والمشاريع المتعددة
	١٨,٦٣١,٢٦٣	المجموع

٦- المصاريف المدفوعة مقدماً والحسابات المدينة الأخرى

٢٠١٥	٢٠١٦	
٩٩,٢٤٣	١٠٢,٨٨١	مصاريف مدفوعة مقدماً
٣٧٩,٠١٨	١٩٧,٢٧٧	اعتمادات مستندية
٦٥٨,٤٩٠	٦٦١,٦٩٠	تأمينات مستردة
٥٠٧,٦٤٧	-	أمانات ضريبة المبيعات
١١٨,٥٢٣	٩٦,٨٥٩	نم موظفين
٩١,٥٧٧	١١٤,١٠٠	امانات ضريبة دخل
-	١,٤٥٢,٣٨١	موجودات أخرى
١,٨٥٤,٤٩٨	٢,٦٢٥,١٨٨	

٧- البضاعة وقطع الغيار

٢٠١٥	٢٠١٦	
٥٦٦,٨٩٨	١,٢٤٧,٨٩٧	مواد أولية - خردة
٨,٥٨٩,١٩٦	١٦,٠٥١,٠٣٩	مواد أولية - بليت
٨٤٤,٥٣١	١,٦٠٠,٧٥٦	مواد مضافة
٨,٨٤٣,٤٠١	٩,٠١٣,٦٤٨	بضاعة جاهزة
٩٠,٣٤٧	٢٣٩,٠٦٧	مستودع القص والثني
١,٥٦١,٨٠٠	١,٥٤٠,٨٦٧	قطع غيار
١١٦,٣١٦	١٤٣,٩١٣	زيوت محروقات
٢٠,٦١٢,٤٨٩	٢٩,٨٣٧,١٨٧	

الشركة المتحدة لصناعة الحديد والصلب

(شركة مساهمة عامة محدودة)

ايضاحات حول القوائم المالية الموحدة (يتبع)

للسنة المنتهية في ٣١ كانون الأول ٢٠١٦

(بالدينار الأردني)

٨- المعاملات مع جهات ذات علاقة

قامت الشركة خلال السنة بإجراء معاملات مع الجهات ذات العلاقة التالية:

العلاقة	الاسم
شقيقة	الشركة الاردنية الحديثة لسكراب الحديد
شقيقة	الشركة الاردنية الحديثة لخدمات الزيوت والمحروقات
شقيقة	الشركة الاردنية الحديثة للباطون الجاهز
شقيقة	شركة كسارة المناصير
شقيقة	الشركة الاردنية الحديثة المتميزة لتكنولوجيا المعلومات
شقيقة	الشركة المتطورة للكسارات
شقيقة	شركة ابراج العرب للمقاولات
شقيقة	شركة البنيان لصناعة المنتجات الاسمنتية
شقيقة	مجموعة المناصير للاستثمارات الصناعية والتجارية
شقيقة	شركة جنى للتمور
شقيقة	شركة المناصير للخدمات التجارية
شقيقة	الشركة الاردنية الحديثة للتجارة الدولية
شقيقة	الشركة الاردنية الحديثة للصناعات الغذائية
شقيقة	الشركة الحديثة للإسمنت والتعدين
شقيقة	شركة العاديات السريعة لتجارة الاليات
شقيقة	شركة روما لوكلاء الشحن
شقيقة	الشركة المتقدمة لخدمات النقل والشحن
شقيقة	الشركة الاردنية الحديثة لتخليص البضائع
شقيقة	شركة الرؤى للصيانة وقطع الغيار
شقيقة	جمعية زياد المناصير
شقيقة	شركة المتوسط والخليج للتأمين
شقيقة	الشركة الحديثة للتعدين
مساهم	المهندس زياد خلف المناصير
مساهم	اليكسي لاشكوف
مساهم	ياسر المناصير

إن المعاملات الجوهرية والمبالغ المتعلقة بها ، هي كما يلي:

٢٠١٥	٢٠١٦	
٤,١١١,٣٨٩	٧,٦٢٢,٨٠٢	مشتريات خرده ومواد خام وزيوت ومحروقات
٤,٧٥٦,٨٢٣	٥,٣٣٠,٧٦٩	مبيعات حديد تسليح



الشركة المتحدة لصناعة الحديد والصلب

(شركة مساهمة عامة محدودة)

إيضاحات حول القوائم المالية الموحدة (يتبع)

للسنة المنتهية في ٣١ كانون الأول ٢٠١٦

(بالدينار الأردني)

يتكون المطلوب من جهات ذات علاقة كما في ٣١ كانون الأول مما يلي:

٢٠١٥	٢٠١٦	
-	٣,٩٨٣	جمعية زياد المناصير
-	٢٧٥,٩٢٣	المهندس زياد خلف المناصير
١٣,٦٣٦,٧٤٩	-	مجموعة المناصير للاستثمارات الصناعية والتجارية
٣٩	-	الشركة الاردنية الحديثة للباطون الجاهز
-	١٦١,٨٧٣	الشركة المتطورة للكمارات
-	٢٧٣,٤٣٣	الشركة الاردنية الحديثة لسكراب الحديد
-	٢٢,٨٣٨	الشركة الاردنية الحديثة للصناعات الغذائية
٦٤,٤٥١	٢١٥,٩٧٦	الشركة الاردنية الحديثة للتعدين
-	٢٥,١٥٠	الشركة الحديثة للاسمنت والتعدين
-	٢,١٣٥	شركة العاديات السريعة لتجارة الآليات
١٣,٧٠١,٢٣٩	٩٨١,٣١١	

الشركة المتحدة لصناعة الحديد والصلب

(شركة مساهمة عامة محدودة)

إيضاحات حول القوائم المالية الموحدة (يتبع)

للسنة المنتهية في ٣١ كانون الأول ٢٠١٦

(بالدينار الأردني)

يتكون المطلوب إلى جهات ذات علاقة كما في ٣١ كانون الأول مما يلي:

٢٠١٥	٢٠١٦	
٨٣٦,٧٣٤	-	الشركة الاردنية الحديثة لسكرب الحديد
١,٦٤٣,٩٢٧	٣,٠٢٤,٢٣٥	الشركة الاردنية الحديثة لخدمات الزيوت والمحروقات
١٤٧,٨٢٢	١,٣٦٨	الشركة الاردنية الحديثة للتجارة الدولية
١٦,٣٦٥	-	الشركة الاردنية الحديثة للصناعات الغذائية
١١,٣٤٦	٢٢,٥٢٧	شركة البيان لصناعة المنتجات الاسمنتية
٩,٣٤٢	٨,٩٢٦	الشركة الاردنية الحديثة المتميزة لتكنولوجيا المعلومات
٤٥,٨٥٦	-	الشركة الحديثة للاسمنت والتعدين
٣٨,٣٥٦	٧٨,٠٠٥	شركة المناصير للخدمات التجارية
-	١,٠٢٣,٧٣٥	مجموعة المناصير للاستثمارات الصناعية والتجارية
-	٨٠٠	شركة جنى للتمور
١٧٨,٠٣٢	-	المهندس زياد خلف المناصير
٢,٠٢٩	-	شركة العاديات السريعة لتجارة الآليات
٣٣,١٠٤	-	الشركة المتطورة للكمارات
١٠٨,١٢٢	-	شركة روما لوكلاء الشحن
٣٣٣,٠٢٧	١,٠٨١,٠٥٤	الشركة المتقدمة لخدمات النقل والشحن
٤٩٥,٠٢٣	٤٩٥,٠٢٣	ذمة المساهم الكسي لا تشكوف
-	٤,١٢٠	الشركة الاردنية الحديثة للباطون الجاهز
-	١٠٥,٥٤٩	الشركة الاردنية الحديثة لتخليص البضائع
١١٦	٥,٠١٩	شركة الروى للصيانة وقطع الغيار
٢١١,٤٤٢	١٢٤,٦٧٨	شركة المتوسط والخليج للتأمين
١,٤٠٠	-	ياسر المناصير
٤,١١٢,٠٤٣	٥,٩٧٥,٠٣٩	

قامت الشركة خلال العام بقيد المكافآت والبدلات والرواتب التالية لصالح أعضاء مجلس الإدارة والإدارة العليا:

٢٠١٥	٢٠١٦	
٦٥,٠٠٠	٦٥,٠٠٠	الرواتب التي تقاضاها المدير العام
٢٨,٦٠٠	٣٨,٠١٦	الرواتب التي تقاضاها المدير المالي

الشركة المتحدة لصناعة الحديد والصلب

(شركة مساهمة عامة محدودة)

إيضاحات حول القوائم المالية الموحدة (يتبع)

للسنة المنتهية في ٣١ كانون الأول ٢٠١٦

(بالدينار الأردني)

٩- المدينون و الشيكات برسم التحصيل

٢٠١٥	٢٠١٦	
٦,٦٩٨,١٢٥	٩,٥٢١,٩٤٩	نعم مدينة تجارية
٤,٩٨٧,٥٤٥	٥,٤٠٤,٨٨٦	شيكات برسم التحصيل
(٩٨٤,٨٦٠)	(٩٨٤,٨٦٠)	مخصص تكدي مدينون
١٠,٧٠٠,٨١٠	١٣,٩٤١,٩٧٥	

ان مبلغ الشيكات برسم التحصيل المقبوضة من جهات ذات علاقة كما في ٣١ كانون الأول ، كما يلي :

٢٠١٥	٢٠١٦	
٤,٥٩٨,٤٥٠	٤,٣٩٨,٤٥٠	مجموعة المناصير للاستثمارات الصناعية والتجارية
٤,٥٩٨,٤٥٠	٤,٣٩٨,٤٥٠	

١٠- النقد وما في حكمه

يتضمن النقد وما في حكمه النقد والودائع تحت الطلب التي يمكن تسيلها خلال فترة ثلاثة شهور أو أقل.

٢٠١٥	٢٠١٦	
٢,٨٨٣,٥٩٣	٣,٣٩٩,١١٨	شيكات ونقد في الصندوق
١٠١,٣١٠	٧٧,٠٤٠	نقد لدى البنوك
٢,٩٨٤,٩٠٣	٣,٤٧٦,١٥٨	

١١- الاحتياطي الاجباري

تماشيا مع متطلبات قانون الشركات في المملكة الاردنية الهاشمية والنظام الاساسي للشركة ، تقوم الشركة بتكوين احتياطي اجباري بنسبة ١٠ بالمئة من الربح الصافي حتى يبلغ هذا الاحتياطي ربع اسمال الشركة ويجوز الاستمرار في اقتطاع هذه النسبة بموافقة الهيئة العامة للشركة الى ان يبلغ هذا الاحتياطي ما يعادل مقدار اسمال الشركة المصرح به ، ان هذا الاحتياطي غير قابل للتوزيع كأنصبة ارباح على المساهمين.

الشركة المتحدة لصناعة الحديد والصلب  
(شركة مساهمة عامة محدودة)

إيضاحات حول القوائم المالية الموحدة (يتبع)  
للسنة المنتهية في ٣١ كانون الأول ٢٠١٦  
(بالدينار الأردني)

١٢- القروض

أ- قرض طويل الأجل

قرض بنك دبي الإسلامي

حصلت الشركة على قرض بقيمة ٥,٠٠٠,٠٠٠ دينار أردني ويفائدة ٨.٥% ويواقع ٢٤ قسط ويفترة سماح تصل الى ٦ اشهر من تاريخ ٢٤ آذار ٢٠١٣ والبدء بتسديد وهي بضمان رهن معدات والآت بقيمة ٥ مليون دينار أردني بالإضافة الى الكفالة الشخصية للمهندس زياد خلف محمد المناصير.

إن رصيد القروض كما في ٣١ كانون الأول هي كما يلي :

٢٠١٥	٢٠١٦	
٢٢٥,٩٤٦	-	قرض بنك دبي الإسلامي
٢٢٥,٩٤٦	-	ينزل: الجزء المتداول
-	-	الجزء طويل الأجل

ب- قروض قصيرة الأجل

- قرض بنك المؤسسة العربية المصرفية

حصلت الشركة على قرض متجدد من بنك المؤسسة العربية المصرفية وذلك لتمويل الاعتمادات والمشتريات الخارجية والمحلية ويتمثل في قرض متجدد (اعتمادات بالاطلاع مؤجلة) بقيمة ١,٠٠٠,٠٠٠ دينار أردني ومشتريات خارجية ومحلية بقيمة ١,٥٠٠,٠٠٠ دينار أردني وبمعدل فائدة ٧% ويدون عمولة وهي بكفالة السيد زياد خلف محمد المناصير (رئيس مجلس الإدارة) ، كما وحصلت الشركة على قرض صناعي بقيمة ٥,٠٠٠,٠٠٠ دينار أردني ويفائدة مقدارها ٥.٧٥% وهو بكفالة المهندس زياد خلف محمد المناصير ، وذلك لتمويل الاعتمادات والمشتريات الخارجية والمحلية.

- قرض البنك الاهلي الأردني

حصلت الشركة على قرض من البنك الاهلي الأردني بقيمة ٣,٦٠٠,٠٠٠ دينار أردني ونسبة فائدة ٧,٢٥% ويسدد بواقع ٣ أقساط وهو بالكفالة الشخصية للمهندس زياد خلف محمد المناصير.

إن رصيد القروض قصيرة الأجل كما في ٣١ كانون الأول هي كما يلي :

٢٠١٥	٢٠١٦	
٥,٠٠٠,٠٠٠	٥,٠٠٠,٠٠٠	قرض بنك المؤسسة العربية المصرفية
-	١,٦٠٠,٠٠٠	قرض البنك الاهلي الأردني
٥,٠٠٠,٠٠٠	٦,٦٠٠,٠٠٠	

الشركة المتحدة لصناعة الحديد والصلب

(شركة مساهمة عامة محدودة)

إيضاحات حول القوائم المالية الموحدة (يتبع)

للسنة المنتهية في ٣١ كانون الأول ٢٠١٦

(بالدينار الأردني)

١٣- المصاريف المستحقة والحسابات الدائنة الأخرى

٢٠١٥	٢٠١٦	
٦,٠٤٥	١٣,٤٠٤	ذم موظفين
١,٥٣٦,١٠٠	١,٠٢٨,٤١٦	مصاريف مستحقة
٢٧,٥١٧	٣١,٨٩٥	أمانات الضمان الإجتماعي
-	٧٢٦,٠٠٨	امانات ضريبة مبيعات
٤٣٣	٤٣٣	مخصص صندوق التشغيل والتدريب والتعليم المهني والتقني
١,٥٧٠,٠٩٥	١,٨٠٠,١٥٦	

١٤- البنوك الدائنة

البنك العربي

يتمثل هذا البند في قيمة التسهيلات البنكية الممنوحة للشركة من البنك العربي المحدود بكفالة المهندس زياد خلف محمد المناصير، والتي تتمثل في جاري مدين بالدينار الأردني ، ويسقف قدره ٣,٠٠٠,٠٠٠ دينار أردني ، وفائدة سنوية بمعدل ٨,٧٥% على جاري مدين الدينار الأردني.

بنك الإسكان للتجارة والتمويل

حصلت الشركة على تسهيلات بنكية على شكل جاري مدين بقيمة ٣,٠٠٠,٠٠٠ دينار أردني بمعدل فائدة ٨% وقد تم زيادة حجم التسهيلات لتصبح ٥,٠٠٠,٠٠٠ دينار اردني وبمعدل فائدة ٨,٦٥% وكفالة المهندس زياد خلف محمد المناصير.

كما حصلت الشركة على تسهيلات بنكية على شكل مبلغ متجدد بقيمة ٧٥٠,٠٠٠ دينار اردني وبمعدل فائدة (PLR) وبدون عمولة وكفالة المهندس زياد خلف محمد المناصير.

بنك المؤسسة العربية المصرفية

حصلت الشركة على تسهيلات بنكية على شكل جاري مدين بقيمة ٥٠٠,٠٠٠ دينار اردني بمعدل فائدة ٧,٨٥% وبدون عمولة وهي بكفالة المهندس زياد خلف محمد المناصير.

١٥- الاعتمادات المؤجلة

حصلت الشركة على سحوبات مكفولة عن طريق عدد من البنوك المحلية كما يلي:

ان تفاصيل التسهيلات كما في ٣١ كانون الأول هي كما يلي :

٢٠١٥	٢٠١٦	
-	٨,٨٦٢,٨٥٤	بنك الاتحاد
٥,١٣٥,٧٩٧	-	بنك المؤسسة العربية المصرفية
٨,٣٦٩,٩٠٦	٨,٧٤٨,٠٦٠	البنك الاردني الكويتي
٥,٢٧٤,٢٣٤	١٥,٠١٩,٩٧٧	بنك الاردن
١٨,٧٧٩,٩٣٧	٣٢,٦٣٠,٨٩١	

الشركة المتحدة لصناعة الحديد والصلب  
(شركة مساهمة عامة محدودة)

إيضاحات حول القوائم المالية الموحدة (يتبع)  
للسنة المنتهية في ٣١ كانون الأول ٢٠١٦  
(بالدينار الأردني)

١٦- ضريبة الدخل

إن حركة ضريبة الدخل هي كما يلي:

٢٠١٥	٢٠١٦	
٤٤,٣٤٩	-	الرصيد في ١ كانون الثاني
(٤٤,٣٤٩)	-	المسدد خلال السنة
-	-	المخصص للسنة
-	-	الرصيد في ٣١ كانون الأول

تم تسوية ضريبة دخل الشركة مع دائرة ضريبة الدخل والمبيعات حتى نهاية العام ٢٠١٤ هذا وقد تم تدقيق البيانات المالية من قبل دائرة ضريبة الدخل والمبيعات لعام ٢٠١١ وتم الاعتراض على قرار مدقق الضريبة وهيئة الاعتراض والقرار منطور حالياً امام محكمة بداية الضريبة.

١٧- تكلفة المبيعات

٢٠١٥	٢٠١٦	
٢٣,٧٥٢,٧٥٢	٣٦,١٩٨,٠٢١	كلفة المواد الداخلة في البضاعة المباعة
١,٨٢٥,٥٤٣	١,٩٥٨,٥٥٥	رواتب وأجور مباشرة وملحقاتها
		المصاريف الصناعية :
١,٢٥٩,١٢٦	١,٢١١,٦٦٠	الإستهلاكات
٢١,٤٦٢	٢٧,٦٨٥	سلامة عمالية
١,٧٣٧,٢٨٩	١,٨٤٤,٥٩٤	محروقات
٨٦٦,٧٦٤	١,٢٥١,٣٥٢	قطع غيار وصيانة
١٦٤,٣٠٠	٢٢٥,٧٢٤	آلات مستأجرة
٤,٦٧١,٧٨٤	٤,٤٦٥,٠٠٧	مياه وكهرباء
٦١,٤٩٩	١٠١,٧٦٥	ضيافة وطعام الموظفين
٦٥,٠٣٠	٩٩,٥٩٣	مصاريف سيارات واليات
٥٩,٨٩٦	١,٦٩٣,٨٦٤	مصاريف أجور تصنيع
٢٩,٦٧١	٣٦,١٧٩	مصاريف التأمين
٤٥,٣١١	٦٩,٤١٤	ضريبة مضافة
٩٥,٤٠٣	٨١,٨٩١	تأمين طبي
٣٨,٣٠٧	٣٢,٨٩٤	تفلات ومواصلات
٦٧,٥٤٢	٨٢,٢٣٩	تعديل وربط
٤٨,٤٢٠	١٤١,٤٦٥	تحميل وتنزيل
١٥,٣٢٧	٤٠,٥٧٩	متنوعة
٣٤,٨٢٥,٤٢٦	٤٩,٥٦٢,٤٨١	

الشركة المتحدة لصناعة الحديد والصلب  
(شركة مساهمة عامة محدودة)

إيضاحات حول القوائم المالية الموحدة (يتبع)  
للسنة المنتهية في ٣١ كانون الأول ٢٠١٦  
(بالدينار الأردني)

١٨ - المصاريف الإدارية والعمومية

٢٠١٥	٢٠١٦	
٧٥٦,٤٧٤	٨٤٣,٩٧٠	الرواتب والأجور وملحقاتها
٧,٢٢٧	٢٩,٨٠٠	دعاية وإعلان
٣٨,٢٠٩	٤٢,٥٢٧	تبرعات
٧٤,٣٧٧	٧١,٧٥١	كهرباء ومياه ومحروقات
٥١,٠١٥	٤٠,٩٥٠	رسوم حكومية واشتراكات
٢٩,٢٢٠	٣١,٩٣٧	بريد وبرق وهاتف
٥٣,٤١٢	١٠,٠٤١	غرامات
١٢,٠٣٨	١٩,٠٤٣	طعام الموظفين
٢٥,٤٧٧	٧٠,١٨٦	أتعاب مهنية واستشارات وبحث
٢٤,٦٤٠	٢٤,٦٤٠	إيجارات
١٥,٧٢٤	٩,٧٦٩	سفر وتنقلات
٢٧,٤٥٨	٢٧,٣٧٠	قرطاسية ومطبوعات
٨,٢٩١	١٣,٧٦٤	ضيافة
٢٨,٥٩٣	١٧,٢٢٣	مصاريف سيارات
٣٧,٢٩٦	٣٠,٩٠٢	إصلاح وصيانة عامة
٥٦,٢٩٨	٤٥,١٦٦	متنوعة
١,٢٤٥,٧٤٩	١,٣٢٩,٠٣٩	

الشركة المتحدة لصناعة الحديد والصلب  
(شركة مساهمة عامة محدودة)

إيضاحات حول القوائم المالية الموحدة (بتبع)  
للسنة المنتهية في ٣١ كانون الأول ٢٠١٦  
(بالدينار الأردني)

١٩ - الأدوات المالية

إدارة مخاطر رأس المال

تقوم الشركة بإدارة رأس مالها لتتأكد بأن الشركة تبقى مستمرة بينما تقوم بالحصول على العائد الأعلى من خلال الحد الأمثل لأرصدة الديون وحقوق الملكية، لم تتغير استراتيجية الشركة الإجمالية عن سنة ٢٠١٥.

إن هيكل رأس مال الشركة يضم ديون والتي تضم الاقتراضات المبينة في الإيضاحات رقم ١٢ و ١٤ و ١٥ ، وحقوق الملكية في الشركة والتي تتكون من رأس المال، واحتياطيات وخسائر متراكمة كما هي مدرجة في بيان التغيرات في حقوق الملكية.

معدل المديونية

يقوم مجلس إدارة الشركة بمراجعة هيكلية رأس المال بشكل دوري، وكجزء من هذه المراجعة، يقوم مجلس الإدارة بالأخذ بالإعتبار تكلفة رأس المال والمخاطر المرتبطة بكل فئة من فئات رأس المال والدين، إن هيكل رأس مال الشركة يضم ديون من خلال الاقتراض ، لم تقم الشركة بتحديد حد أقصى لمعدل المديونية ، ولا تتوقع الشركة زيادة في معدل المديونية من خلال إصدارات دين جديدة خلال عام .

إن معدل المديونية في نهاية السنة هو كما يلي:

٢٠١٥	٢٠١٦	
٣٣,٧٦٦,٨٦٨	٤٦,٧١٣,٧٣٠	المديونية
٢٤,٨٧٦,١٦٨	٢٥,٤٢٢,٢٥٦	حقوق الملكية
%١,٣٦	%١,٨٤	معدل المديونية / حقوق الملكية

وتعود هذه الزيادة في معدل المديونية الى الحصول على قروض جديدة.



الشركة المتحدة لصناعة الحديد والصلب

(شركة مساهمة عامة محدودة)

إيضاحات حول القوائم المالية الموحدة (يتبع)

للسنة المنتهية في ٣١ كانون الأول ٢٠١٦

(بالدينار الأردني)

#### إدارة المخاطر المالية

إن نشاطات الشركة يمكن أن تتعرض بشكل رئيسي لمخاطر مالية ناتجة عن ما يلي:

#### إدارة مخاطر العملات الأجنبية

قد تتعرض الشركة لمخاطر هامة مرتبطة بتغيير العملات الأجنبية خاصة فيما يتعلق بمشترياتها من حديد البليت باليورو حيث تقوم الشركة بإدارة فاعلة لهذا التعرض.

#### إدارة مخاطر سعر الفائدة

تنتج المخاطر المتعلقة بمعدلات الفائدة بشكل رئيسي عن إقتراضات الأموال بمعدلات فائدة متغيرة (عائمة) وعن ودائع قصيرة الأجل بمعدلات فائدة ثابتة.

تتمثل حساسية قائمة الدخل الشامل بأثر التغييرات المفترضة الممكنة بأسعار الفوائد على ربح الشركة لسنة واحدة، ويتم إحتسابها بناءً على المطلوبات المالية والتي تحمل سعر فائدة متغير كما في نهاية السنة.

يوضح الجدول التالي حساسية قائمة الدخل الشامل للتغيرات الممكنة المعقولة على أسعار الفائدة كما في ٣١ كانون الأول، مع بقاء جميع المتغيرات الأخرى المؤثرة ثابتة :

العملة		الزيادة بسعر الفائدة	الأثر على ربح السنة
دينار أردني		(نقطة مئوية)	٢٠١٦
		٢٥	٢٠١٥
			١١٦,٧٨٤ -
			٨٤,٤١٧ -

العملة		النقص بسعر الفائدة	الأثر على ربح السنة
دينار أردني		(نقطة مئوية)	٢٠١٦
		٢٥	٢٠١٥
			١١٦,٧٨٤ +
			٨٤,٤١٧ +

#### إدارة مخاطر الائتمان

تتمثل مخاطر الائتمان في عدم التزام أحد الأطراف لعقود الأدوات المالية بالوفاء بالتزاماته التعاقدية مما يؤدي إلى تكبد الشركة لخسائر مالية، ونظراً لعدم وجود أي تعاقدات مع أي أطراف أخرى فإنه لا يوجد أي تعرض للشركة لمخاطر الائتمان بمختلف أنواعها، إن التعرض الائتماني الهام بالنسبة لأي جهة أو مجموعة جهات لديها خصائص متشابهة تم الإفصاح عنها في إيضاح رقم (٨) ، وتصنف الشركة الجهات التي لديها خصائص متشابهة إذا كانت ذات علاقة ، وفيما عدا المبالغ المتعلقة بالأموال النقدية ، إن مخاطر الائتمان الناتجة عن الأموال النقدية هي محددة حيث أن الجهات التي يتم التعامل معها هي بنوك محلية لديها سمعات جيدة والتي يتم مراقبتها من الجهات الرقابية.

إن المبالغ المدرجة في هذه البيانات المالية تمثل تعرضات الشركة الأعلى لمخاطر الائتمان للذمم المدينة التجارية والأخرى والنقد وما في حكمه.

الشركة المتحدة لصناعة الحديد والصلب  
(شركة مساهمة عامة محدودة)

إيضاحات حول القوائم المالية الموحدة (يتبع)  
للسنة المنتهية في ٣١ كانون الأول ٢٠١٦  
(بالدينار الأردني)

إدارة مخاطر السيولة

إن مسؤولية إدارة مخاطر السيولة تقع على مجلس الإدارة وذلك لإدارة متطلبات الشركة النقدية والسيولة قصيرة الأجل ومتوسطة الأجل وطويلة الأجل، وتقوم الشركة بإدارة مخاطر السيولة من خلال مراقبة التدفقات النقدية المستقبلية والمقيمة بصورة دائمة وتقابل تواريخ استحقاق الموجودات والمطلوبات النقدية.

يبين الجدول الآتي الاستحقاقات المتعاقد عليها لمطلوبات الشركة المالية غير المشتقة، تم إعداد الجداول بناءً على التدفقات النقدية غير المخصصة للمطلوبات المالية وذلك بموجب تواريخ الإستحقاق المبكرة التي قد يطلب بموجبها من الشركة أن تقوم بالتسديد أو القبض، يضم الجدول التدفقات النقدية للمبالغ الرئيسية والفوائد:

المجموع	أكثر من سنة	سنة وأقل	معدل الفائدة	
				: ٢٠١٦
١٣,٢٩٤,٩٧٩	-	١٣,٢٩٤,٩٧٩		أدوات لا تحمل فائدة
٤٦,٧١٣,٧٣٠	-	٤٦,٧١٣,٧٣٠	%٧.٥ - %٨,٧٥	أدوات تحمل فائدة
٦٠,٠٠٨,٧٠٩	-	٦٠,٠٠٨,٧٠٩		المجموع
				: ٢٠١٥
٧,٩٠٠,٥٣١	-	٧,٩٠٠,٥٣١		أدوات لا تحمل فائدة
٣٣,٧٦٦,٨٦٨	-	٣٣,٧٦٦,٨٦٨	%٨ - %٨,٧٥	أدوات تحمل فائدة
٤١,٦٦٧,٣٩٩	-	٤١,٦٦٧,٣٩٩		المجموع

٢٠ - معلومات قطاعية

تعمل الشركة في قطاع العمل الرئيسي الذي يتكون من إنتاج الحديد والصلب بجميع أصنافه وأشكاله ، وتعمل الشركة في قطاع جغرافي واحد هو المملكة الأردنية الهاشمية.

٢١ - المصادقة على القوائم المالية الموحدة

تمت المصادقة على القوائم المالية الموحدة من قبل مجلس إدارة الشركة بتاريخ ٥ اذار ٢٠١٧ ، وتمت الموافقة على نشرها وتتطلب هذه القوائم المالية موافقة الهيئة العامة للمساهمين.

٢٢ - أرقام المقارنة

تم إعادة تبويب وتصنيف بعض أرقام سنة ٢٠١٥ لتتفق مع أرقام العرض لسنة ٢٠١٦.