

شركة المطاع العربية الدولية للأغذية والاستثمار

Fs - A IFF - 1613/2009



6

التقرير السنوي الرابع عشر لمجلس الإدارة  
والبيانات المالية كما في ٣١ كانون أول ٢٠٠٨ و ٢٠٠٧

## المحتويات

صفحة		
١	كلمة رئيس مجلس الإدارة	١
٢	تقرير مجلس الإدارة	٢
٥-٢	أعضاء مجلس الإدارة	٣
٧	الهيكل التنظيمي للشركة	٤
٨	تحليل المركز المالي	٥
٣٠-١٢	البيانات المالية للشركة كما في ٢٠٠٨/١٢/٣١ و ٢٠٠٧ وتقرير مدقق الحسابات	٦
٣٣	جدول أعمال إجتماع الهيئة العامة	٧



## تقرير مجلس الإدارة

### ١ - أنشطة الشركة الرئيسية :

إن نشاط الشركة الرئيسي هو تصنيع أغذية الأطفال والإستثمار ، أما حالياً فإن الشركة تركز في أعمالها على النشاط الإستثماري فقط .

### ب- أماكن الشركة الجغرافية وعدد الموظفين في كل منها :

- عنوان الشركة : بناية رقم ٢٦٠ - شارع المدينة المنورة - الطابق الخامس ( هاتف رقم ٥٥٢٢٥٨١ - فاكس رقم ٥٥٣٢٦٨٣ ) .
- لا يوجد للشركة أية فروع أخرى سواء داخل أو خارج الأردن .
- يبلغ عدد موظفي الشركة (٤) أربعة موظفين فقط .

### ج - حجم الإستثمار الرأسمالي للشركة :

بلغ حجم الإستثمار الرأسمالي للشركة كما في ٢٠٠٨/١٢/٣١ (٣٣,٣٢٩,٢٠٦) ثلاثة وثلاثون مليوناً وثلاثمائة وتسعة وعشرون ألفاً ومائتان وستة دینار .

\*\*\*\*\*

### ٢ - الشركات التابعة للشركة :

لا يوجد شركات تابعة للشركة .

\*\*\*\*\*

### ٣ - أسماء أعضاء مجلس الإدارة ونیذة تعريفية عن كل واحد منهم :

- |                  |   |   |
|------------------|---|---|
| الإسم            | : | السيد عبد الله عبد الحليم محمود أبو خديجة . |
| المنصب           | : | رئيس مجلس الإدارة .                         |
| تاريخ التعيين    | : | ٢٠٠٧/٣/٢٢ .                                 |
| تاريخ الميلاد    | : | ١٩٤٣ .                                      |
| الشهادات العلمية | : | دبلوم لغة إنجليزية / إدارة أعمال ١٩٧٥ .     |

### الخبرات العملية :

- مدير قلم كتيبة الحرس الوطني / دولة قطر ١٩٦٥-١٩٦٧ .
- مساعد مسؤول قصور الضيافة / دولة قطر ١٩٦٦-١٩٧٥ .
- ضابط ارتباط القيادة العامة للقوات المسلحة القطرية ١٩٧٢-١٩٧٣ .
- مدير مكتب القيادة العامة للقوات المسلحة القطرية ١٩٧٤-١٩٨١ .
- مدير عام ورئيس هيئة مديرين وشريك في كل من الشركات التالية للفترة من ١٩٧٢-١٩٨٩
- ١- شركة قطر للألبان .
- ٢- مصنع قطر الوطني للبلاستيك .
- ٣- مؤسسة فيصل العطية للتجارة والتعهدات .
- ٤- شركة الصحراء للتعهدات والتجارة في دولة قطر .
- ٥- محطة بترول الريان - قطر .
- نائب رئيس مجلس إدارة شركة القابضين للمغتربين الأردنيين / الأردن ١٩٩٠-١٩٩٢ .
- نائب رئيس مجلس إدارة الشركة العربية الدولية للتعليم والإستثمار ١٩٩٢-١٩٩٤ .
- عضو هيئة مديري شركة السمات والنظير للتكنولوجيا ١٩٩٤-١٩٩٨ .
- نائب رئيس مجلس أمناء جامعة العلوم التطبيقية الخاصة ١٩٩٨-٢٠٠١ .
- رئيس هيئة مديري الشركة الجامعة للبحث العلمي ٢٠٠٤-٢٠٠٥ .
- رئيس هيئة مديري الشركة التطبيقية للمستحضرات العلاجية ٢٠٠٣-٢٠٠٥ .

## العمل الحالي :

- رئيس مجلس الإدارة / المدير العام للشركة العربية الدولية للتعليم والاستثمار منذ ١٩٩٤ .
- رئيس مجلس إدارة شركة المصانع العربية الدولية للأغذية والاستثمار منذ ١٩٩٤ .
- رئيس مجلس إدارة شركة مستشفى ابن الهيثم منذ ١٩٩٨ .
- رئيس مجلس إدارة شركة مدارس الإتحاد منذ ٢٠٠٦ .
- رئيس هيئة مديري شركة الأمان للاستثمار وإدارة المحافظ المالية منذ ٢٠٠٥ .

\*\*\*\*\*

الإسم : السيد محمد عبد الله عبد الحليم أبو خديجة .  
المنصب : نائب رئيس مجلس الإدارة .  
تاريخ التعيين : ٢٠٠٧/٣/٢٢ .  
تاريخ الميلاد : ١٩٧٨ .  
الشهادات العلمية :

- بكالوريوس مالية ومصرفية ٢٠٠٢ .
- ماجستير تسويق ٢٠٠٥ .

## الخبرات العملية :

- مدير مجمع أبو خديجة التجاري ١٩٩٧-٢٠٠٠ .
- مساعد المدير العام في الشركة العربية الدولية للتعليم والاستثمار ٢٠٠٢-٢٠٠٥ .
- مدير عام شركة المصانع العربية الدولية للأغذية والاستثمار ٢٠٠٥-٢٠٠٧ .

## العمل الحالي :

- نائب رئيس مجلس الإدارة / شركة المصانع العربية الدولية للأغذية والاستثمار منذ ٢٠٠٥ .
- عضو مجلس الإدارة / الشركة العربية الدولية للتعليم والاستثمار منذ ٢٠٠٠ .
- عضو مجلس إدارة شركة مستشفى ابن الهيثم ممثلاً عن شركة المصانع العربية الدولية للأغذية والاستثمار منذ ٢٠٠٢ .
- عضو مجلس أمناء جامعة العلوم التطبيقية الخاصة منذ ٢٠٠٣ .
- عضو هيئة مديري شركة الأمان للاستثمار وإدارة المحافظ المالية منذ ٢٠٠٥ .
- عضو مجلس إدارة شركة مدارس الإتحاد منذ ٢٠٠٦ .
- مدير عام شركة مدارس الإتحاد ٢٠٠٧ .

\*\*\*\*\*

الإسم : هجرة محمد الفارس حماد .  
المنصب : عضو مجلس الإدارة .  
تاريخ التعيين : ٢٠٠٧/٣/٢٢ .  
تاريخ الميلاد : ١٩٥٠ .  
الشهادات العلمية : الثانوية العامة ١٩٦٨ .

## الخبرات العملية :

- مدرسة في وزارة التربية والتعليم دولة قطر لمدة ١٩٦٨-١٩٧٩ .

## العمل الحالي :

- عضو مجلس الإدارة / شركة المصانع العربية الدولية للأغذية والاستثمار منذ ٢٠٠٣ .
- عضو مجلس الإدارة / الشركة العربية الدولية للتعليم والاستثمار ( ممثلة لشركة شركة الأمان للاستثمار وإدارة المحافظ المالية) .

\*\*\*\*\*

الإسم : ابراهيم عبد الله عبد الحليم أبو خديجة .  
المنصب : عضو مجلس الإدارة .  
تاريخ التعيين : ٢٠٠٧/٣/٢٢ .  
تاريخ الميلاد : ١٩٨٤ .  
الشهادات العلمية :

- بكالوريوس نظم معلومات إداريه .

#### العمل الحالي

- عضو مجلس إدارة الشركة العربية الدولية للتعليم والاستثمار منذ ٢٠٠٦/٤/١ .  
- مساعد المدير العام في الشركة العربية الدولية للتعليم والاستثمار منذ ٢٠٠٦/٤/١ .  
- عضو مجلس إدارة شركة مدارس الاتحاد منذ ٢٠٠٦/٩/٣٠ .  
- عضو هيئة مديري شركة الأمان للاستثمار وإدارة المحافظ المالية منذ ٢٠٠٦/٣/٩ .  
- عضو مجلس إدارة شركة المصانع العربية الدولية للأغذية والاستثمار منذ ٢٠٠٧ .  
- عضو مجلس إدارة شركة مستشفى ابن الهيثم ممثلا عن شركة المصانع العربية الدولية للأغذية والاستثمار منذ عام ٢٠٠٧ .

\*\*\*\*\*

الإسم : سحر عبد الله عبد الحليم أبو خديجة .  
المنصب : عضو مجلس الإدارة / المدير العام .  
تاريخ التعيين : ٢٠٠٧/٣/٢٢ .  
تاريخ الميلاد : ١٩٧٣ .  
الشهادات العلمية :

- بكالوريوس اقتصاد وعلوم إدارية / تخصص إدارة أعمال ١٩٩٣ .  
- دبلوم عالي مصارف ٢٠٠١ .  
- ماجستير مصارف ٢٠٠٢ .

#### العمل الحالي

- مدير عام شركة المصانع العربية الدولية للأغذية والاستثمار منذ ٢٠٠٧ .  
- عضو مجلس الإدارة / شركة المصانع العربية الدولية للأغذية والاستثمار ( ممثلة للشركة العربية الدولية للتعليم والاستثمار ٢٠٠٧ ) .  
- عضو مجلس الإدارة / الشركة العربية الدولية للتعليم والاستثمار ٢٠٠٢/٣/٣٠ .  
- عضو مجلس أمناء جامعة العلوم التطبيقية ١٣/١٢/٢٠٠١ .

\*\*\*\*\*

الإسم : سوسن عبد الله عبد الحليم أبو خديجة .  
المنصب : عضو مجلس الإدارة .  
تاريخ التعيين : ٢٠٠٧/٣/٢٢ .  
تاريخ الميلاد : ١٩٧٥ .  
الشهادات العلمية :

- بكالوريوس تحاليل طبية ١٩٩٩ .  
- ماجستير إدارة تربية ٢٠٠١ .

#### العمل الحالي

- عضو مجلس الإدارة / شركة المصانع العربية الدولية للأغذية والاستثمار ( ممثلة للشركة العربية الدولية للتعليم والاستثمار منذ ٢٠٠٧ ) .  
- عضو مجلس الإدارة / الشركة العربية الدولية للتعليم والاستثمار ٢٠٠٢ .

\*\*\*\*\*

الإسم	:	مدحت عبد اللطيف أحمد مسعود .
المنصب	:	عضو مجلس الإدارة.
تاريخ التعيين	:	٢٠٠٧/٣/٢٢ .
تاريخ الميلاد	:	١٩٤١ .
الشهادات العلمية	:	
	-	بكالوريوس إقتصاد ١٩٧٠ .
	-	ماجستير إقتصاد ١٩٧٢ .
الخبرات العملية	:	
	-	رئيس مجلس أمناء جامعة العلوم التطبيقية ١٩٩٦-١٩٩٩ .
	-	عضو مجلس إدارة الشركة العربية الدولية للتعليم والاستثمار ١٩٩٣-١٩٩٥ .
	-	نائب رئيس مجلس الإدارة / شركة المصانع العربية الدولية للأغذية والاستثمار ١٩٩٣-١٩٩٨ .
	-	رئيس هيئة مديري شركة مستشفى ابن الهيثم ١٩٩٣-١٩٩٨ .
	-	عضو مجلس الإدارة / المدير العام للشركة القابضة للمغتربين الأردنيين ١٩٩١-١٩٩٢ .
	-	خبير أول مالي بترولي في دولة قطر ١٩٨٧-١٩٩٠ .
	-	مدير مكتب وزير المالية في دولة قطر ١٩٧٢-١٩٨٩ .
	-	حاكما مناوبا لدولة قطر لدى كل من صندوق النقد الدولي والبنك الدولي للإنشاء والتعمير ١٩٧٢-١٩٨٩ .
	-	عضو اللجنة الدائمة لدائرة الخدمة المدنية المركزية بدولة قطر ١٩٧٥-١٩٩٠ .
	-	عضو لجنة استثمارات مؤسسة النقد القطري - بنك قطر المركزي فيما بعد ١٩٧٥-١٩٩٠ .
	-	عضو مجلس إدارة إنتاج البترول - العمليات البرية والبحرية في دولة قطر والمنسق المالي للعمليات ١٩٧٤-١٩٧٧ .
	-	عضو مجلس إدارة الشركة الوطنية لتوزيع البترول - عمليات التكرير والمصفاة ١٩٧٤-١٩٩٠ .
	-	عضو اللجنة الوطنية للطاقة بدولة قطر ١٩٧٦-١٩٩٠ .
العمل الحالي	:	
	-	عضو مجلس الإدارة / شركة المصانع العربية الدولية للأغذية والاستثمار ٢٠٠٦ .
	-	عضو مجلس إدارة الشركة العربية الدولية للتعليم والاستثمار ٢٠٠٥ .

\*\*\*\*\*

٣- ب- أسماء ورتب أشخاص الإدارة العليا ونبذة تعريفية عن كل واحد منهم :

- الإسم : امجد خليل أحمد محيسن .  
 المنصب : رئيس قسم المساهمين / أمين سر مجلس الإدارة.  
 تاريخ التعيين : ١٩٩٧/١/١ .  
 تاريخ الميلاد : ١٩٦٨/٧/٢٣ .  
 الشهادات العلمية :  
 - دبلوم محاسبة ١٩٨٨ .  
 الخبرات العملية :  
 - العمل في الشركة العربية الدولية للتعليم والاستثمار في قسم المساهمين للفترة من ١٩٩١/٢/١١ ولغاية ١٩٩٦/١٢/٣١ .  
 العمل الحالي :  
 - رئيس قسم المساهمين / أمين سر مجلس الإدارة في شركة المصانع العربية الدولية للأغذية والاستثمار للفترة من ١٩٩٧/١/١ وحتى تاريخه .

\*\*\*\*\*

٤- أسماء كبار مالكي الأسهم وعدد الأسهم المملوكة لكل منهم مقارنة مع السنة السابقة :

الرقم	الإسم	عدد الأسهم كما في ٢٠٠٨/١٢/٣١	النسبة %	عدد الأسهم كما في ٢٠٠٧/١٢/٣١	النسبة %
١	الشركة العربية الدولية للتعليم والاستثمار	٤,٨٢١,٦٩٥	%٤٥,٩	٤,٨١٢,٧٦٨	%٤٥,٨
٢	عبد الله عبد الحليم محمود أبو خديجة	٢,٩٢٥,٣٢٩	%٢٧,٨٦	٢,٩٢٥,٣٢٩	%٢٧,٨٦
٣	هجرة محمد الفارس حماد	٦٨١,٠٠٢	%٦,٤٩	٦٨١,٠٠٢	%٦,٤٩

\*\*\*\*\*

٥- الوضع التنافسي للشركة ضمن قطاع نشاطها :

حيث أن الشركة لا تزاول أية نشاطات سوى النشاطات الإستثمارية في الأسهم فإنه من الصعب جدا تحديد وضعها التنافسي ضمن قطاع نشاطها ، كما أن نشاطات الشركة تقتصر على السوق المحلي ولا تزاول أية نشاطات خارج الأردن.

\*\*\*\*\*

٦- درجة الإعتماد على موردين محددين أو عملاء رئيسيين محليا أو خارجيا :

لا يوجد اعتماد على موردين محددين أو عملاء رئيسيين محليا أو خارجيا يشكلون ١٠% فأكثر من إجمالي المشتريات و/أو المبيعات .

\*\*\*\*\*

٧- الحماية الحكومية أو الامتيازات التي تتمتع بها الشركة أو أي من منتجاتها بموجب القوانين والأنظمة وغيرها :

- لا يوجد أي حماية حكومية أو امتيازات تتمتع بها الشركة أو أي من منتجاتها بموجب القوانين والأنظمة أو غيرها .
- لا يوجد أي براءات إختراع أو حقوق إمتياز حصلت الشركة عليها .

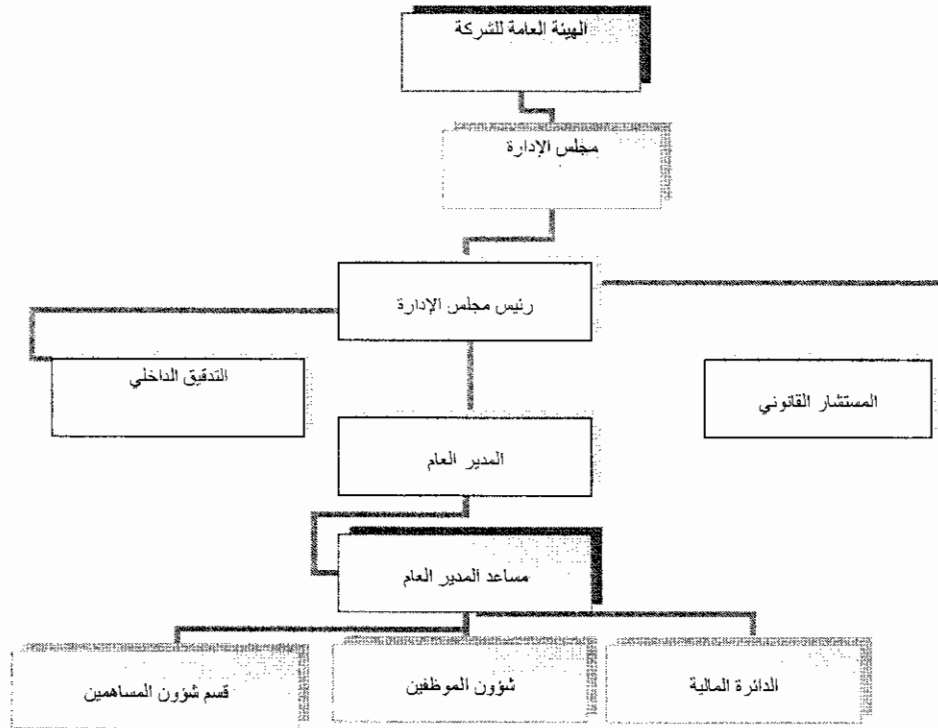


٨- القرارات الصادرة عن الحكومة أو المنظمات الدولية أو غيرها التي لها أثر مالي على عمل الشركة أو منتجاتها أو قدرتها التنافسية :

- لا يوجد أي قرارات صادرة عن الحكومة أو المنظمات الدولية أو غيرها لها أثر مادي على عمل الشركة أو منتجاتها أو قدرتها التنافسية .
- لا تنطبق معايير الجودة الدولية على الشركة .

\*\*\*\*\*

٩- أ- الهيكل التنظيمي للشركة:



\*\*\*\*\*

ب- عدد موظفي الشركة وفئات مؤهلاتهم :

عدد الموظفين	المؤهل العلمي
١	ماجستير
٢	بكالوريوس
١	دبلوم

\*\*\*\*\*

ج- برامج التأهيل والتدريب لموظفي الشركة :

- لم تقم الشركة بإجراء أي برامج تأهيل وتدريب لموظفي الشركة خلال السنة المالية .

١٠- المخاطر التي تتعرض لها الشركة :

- لا يوجد مخاطر من الممكن أن تتعرض لها الشركة خلال السنة المالية اللاحقة ولها تأثير مادي عليها .

\*\*\*\*\*

١١- الإنجازات التي حققتها الشركة خلال السنة المالية :

- قامت الشركة بشراء ما مجموعه (٣٢٥,٠٠٠) سهم في شركة مدارس الإتحاد بقيمة (٦٦٨,٣٨٤) دينار .  
- قامت الشركة بشراء ما مجموعه (١٣٧,٥٠٠) سهم في الشركة الدولية للاستثمارات الطبية بقيمة (٢١٥,٢٦٥) دينار .

\*\*\*\*\*

١٢- الأثر المالي لعمليات ذات طبيعة غير متكررة حدثت خلال السنة المالية ولا تدخل ضمن نشاط الشركة الرئيسي :

- قامت الشركة ببيع سيارة المرسيديس الخاصة بها للشركة العربية الدولية للتعليم والاستثمار محققة ربح مقداره (٢٢,٤٦٦) دينار .

\*\*\*\*\*

١٣- السلسلة الزمنية للأرباح أو الخسائر المحققة والأرباح الموزعة وصافي حقوق المساهمين وأسعار الأوراق المالية :

٢٠٠٤	٢٠٠٥	٢٠٠٦	٢٠٠٧	٢٠٠٨	البيان
٥٩٢,٥٩٥	٦١٥,٩٨١	(١٨٧,٥٦٨)	١,٣٠٦,١٧٠	٥٠٧,٩٧٠	الأرباح أو (الخسائر المحققة)
٣٦٠,٠٠٠	٠٠٠	٠٠٠	٠٠٠	٠٠٠	الأرباح الموزعة
%٦	٠٠٠	٠٠٠	٠٠٠	٠٠٠	نسبة الأرباح الموزعة
١٤,٠٣٩,٩٨٦	٢٧,٥٩٤,١٧٠	٢٢,٧٨١,٨٦٦	٣٣,٢٢٢,٧٧٦	٣٢,٨٨٠,٢٩١	صافي حقوق المساهمين
١,٨٣٠	٢,٣٦٠	٢,٢٢٠	٤,٥١	٥,٨٤	أسعار الأوراق المالية

\*\*\*\*\*

١٤- تحليل المركز المالي للشركة ونتائج أعمالها خلال السنة المالية :

٢٠٠٧	٢٠٠٨	النسبة
%٣,٧	%١,٤	نسبة العائد على الإستثمار
%٣,٧	%١,٤	نسبة العائد على حقوق المساهمين
%١١,٨	%٤,٥	نسبة العائد إلى رأس المال
%٩٩	%٩٨,٧	نسبة الملكية
%٠,٨	%٠,٨	الموجودات الثابتة إلى حقوق المساهمين
%٠,٨	%١,٤	المطلوبات المتداولة إلى حقوق المساهمين
%٠,٢	%١,٢	رأس المال العامل إلى حقوق المساهمين

\*\*\*\*\*

١٥- التطورات المستقبلية الهامة والخطة المستقبلية للشركة للسنة المالية القادمة :

تسعى الشركة لزيادة استثماراتها المالية والبحث عن فرص استثمار جديدة تعود بالنفع على الشركة .

\*\*\*\*\*

١٦- مقدار أتعاب التدقيق للشركة والشركات التابعة ومقدار أي أتعاب عن خدمات أخرى تلقاها المدقق و/أو مستحقة له :

يتولى عملية تدقيق حسابات الشركة السادة شركة ابراهيم العباسي وشركاه ، ويتقاضون أتعابا سنوية مقدارها (٢٠٣٠) ديناراً شاملة ضريبة المبيعات .

١٧- أ- عدد الأوراق المالية المملوكة من قبل أعضاء مجلس الإدارة :

رقم	الإسم	المنصب	الجنسية	عدد الأسهم كما في ٢٠٠٨/١٢/٣١	عدد الأسهم كما في ٢٠٠٧/١٢/٣١	عدد الأسهم المملوكة من قبل الشركات المسيطر عليها من قبل أي منهم ٢٠٠٨/١٢/٣١	عدد الأسهم المملوكة من قبل الشركات المسيطر عليها من قبل أي منهم ٢٠٠٧/١٢/٣١
١	عبد الله عبد الحليم محمود أبو خديجة	رئيس مجلس الإدارة	أردنية	٢,٩٢٥,٣٢٩	٢,٩٢٥,٣٢٩	...	...
٢	محمد عبد الله عبد الحليم أبو خديجة	نائب رئيس مجلس الإدارة	أردنية	١٥٤,٧٥٠	١٥٤,٧٥٠	...	...
٣	هجرة محمد الفارس حماد	عضو مجلس الإدارة	أردنية	٦٨١,٠٠٢	٦٨١,٠٠٢	...	...
٤	مدحت عبد اللطيف احمد مسعود	عضو مجلس الإدارة	أردنية	١٧,٥٠٠	١٧,٥٠٠	...	...
٥	ابراهيم عبد الله عبد الحليم أبو خديجة	عضو مجلس الإدارة	أردنية	٣١٥,٤٠٠	٣١٣,٠٠٠	...	...
٦	الشركة العربية الدولية للتعليم والاستثمار	عضو مجلس الإدارة	أردنية	٤,٨٢١,٦٩٥	٤,٨١٢,٧٦٨	٥,٤٠٠ شركة مستشفى ابن الهيثم	٥,٤٠٠ شركة مستشفى ابن الهيثم
	ويمثلها سحر عبد الله عبد الحليم أبو خديجة / المدير العام		أردنية	٨٦,٢٥٠	٨٦,٢٥٠	...	...
٧	الشركة العربية الدولية للتعليم والاستثمار	عضو مجلس الإدارة	أردنية	٤,٨٢١,٦٩٥	٤,٨١٢,٧٦٨	٥,٤٠٠ شركة مستشفى ابن الهيثم	٥,٤٠٠ شركة مستشفى ابن الهيثم
	ويمثلها سوسن عبد الله عبد الحليم أبو خديجة		أردنية	٤٧,٣٧٥	٤٧,٣٧٥	...	...

ب- عدد الأوراق المالية المملوكة من قبل أشخاص الإدارة العليا التنفيذية:

رقم	الإسم	المنصب	الجنسية	عدد الأسهم كما في ٢٠٠٨/١٢/٣١	عدد الأسهم كما في ٢٠٠٧/١٢/٣١	عدد الأسهم المملوكة من قبل الشركات المسيطر عليها من قبل أي منهم ٢٠٠٨/١٢/٣١	عدد الأسهم المملوكة من قبل الشركات المسيطر عليها من قبل أي منهم ٢٠٠٧/١٢/٣١
١	السيدة سحر عبد الله عبد الحليم أبو خديجة	المدير العام	أردنية	٨٦,٢٥٠	٨٦,٢٥٠	...	...
٢	أمجد خليل أحمد محيسن	رئيس قسم المساهمين / أمين سر مجلس الإدارة	أردنية	...	...	...	...

ج- عدد الأوراق المملوكة لأقارب أعضاء مجلس الإدارة وأقارب أشخاص الإدارة العليا التنفيذية :

رقم	الإسم	الصلة	الجنسية	عدد الأسهم كما في ٢٠٠٨/١٢/٣١	عدد الأسهم كما في ٢٠٠٧/١٢/٣١	عدد الأسهم المملوكة من قبل الشركات المسيطر عليها من قبل أي منهم ٢٠٠٨/١٢/٣١	عدد الأسهم المملوكة من قبل الشركات المسيطر عليها من قبل أي منهم ٢٠٠٧/١٢/٣١
١	هجرة محمد الفارس حماده	زوجة عبد الله عبد الحليم محمود أبو خديجة	أردنية	٦٨١,٠٠٢	٦٨١,٠٠٢	...	...
٢	حكمت وصفي حسني مسعود	زوجة مدحت عبد اللطيف أحمد مسعود	أردنية	٨,٧٥٠	٨,٧٥٠	...	...

١٨ - أ- المزايا والمكافآت التي يتمتع بها كل من رئيس وأعضاء مجلس الإدارة :

الرقم	الإسم	المنصب	الرواتب السنوية الإجمالية	بدل التنقلات السنوية	المكافآت السنوية	نفقات السفر السنوية	إجمالي المزايا السنوية
١	عبد الله عبد الحليم محمود أبو خديجة	رئيس مجلس الإدارة	٠٠٠	١,٨٠٠	٥,٠٠٠	٠٠٠	٦,٨٠٠
٢	محمد عبد الله عبد الحليم أبو خديجة	نائب رئيس مجلس الإدارة	٠٠٠	١,٨٠٠	٥,٠٠٠	٠٠٠	٦,٨٠٠
٣	هجرة محمد الفارس حماد	عضو مجلس الإدارة	٠٠٠	١,٨٠٠	٥,٠٠٠	٠٠٠	٦,٨٠٠
٤	مدحت عبد اللطيف أحمد	عضو مجلس الإدارة	٠٠٠	١,٨٠٠	٥,٠٠٠	٠٠٠	٦,٨٠٠
٥	ابراهيم عبد الله عبد الحليم أبو خديجة	عضو مجلس الإدارة	٠٠٠	١,٨٠٠	٥,٠٠٠	٠٠٠	٦,٨٠٠
٦	الشركة العربية الدولية للتعليم والاستثمار ويمثلها	عضو مجلس الإدارة	٠٠٠	٠٠٠	٥,٠٠٠	٠٠٠	٥,٠٠٠
٦	سحر عبد الله عبد الحليم أبو خديجة	المدير العام	٣٠,٠٠٠	١,٨٠٠	٠٠٠	٠٠٠	٣١,٨٠٠
٧	الشركة العربية الدولية للتعليم والاستثمار ويمثلها سوسن عبد الله عبد الحليم أبو خديجة	عضو مجلس الإدارة	٠٠٠	٠٠٠	٥,٠٠٠	٠٠٠	٥,٠٠٠
	المجموع		٣٠,٠٠٠	١٢,٦٠٠	٣٥,٠٠٠	٠٠٠	٧٧,٦٠٠

ب- المزايا والمكافآت التي يتمتع بها أشخاص الإدارة العليا التنفيذية :

الرقم	الإسم	المنصب	الرواتب السنوية الإجمالية	بدل التنقلات السنوية	المكافآت السنوية	نفقات السفر السنوية	إجمالي المزايا السنوية
١	سحر عبد الله عبد الحليم أبو خديجة	المدير العام	٣٠,٠٠٠	١,٨٠٠	٠٠٠	٠٠٠	٣١,٨٠٠
٢	أمجد خليل أحمد محيسن	رئيس قسم المساهمين / أمين سر مجلس الإدارة	٥,٥٧١	٠٠٠	٠٠٠	٠٠٠	٥,٥٧١

١٩ - التبرعات والمنح التي دفعتها الشركة خلال السنة المالية :

- لا يوجد تبرعات ومنح دفعتها الشركة خلال السنة المالية .

\*\*\*\*\*

٢٠ - بيان بالعقود والمشاريع والارتباطات التي عقدتها الشركة المصدرة مع الشركات التابعة أو الشقيقة أو الحليفة أو رئيس مجلس الإدارة أو أعضاء المجلس أو المدير العام أو أي موظف في الشركة أو أقاربهم :

الذمم الدائنة :

٢١٥,٢٦٥ دينار

شركة الأمانة للاستثمار وإدارة المحافظ المالية (مقابل شراء أسهم)

الإيرادات

٣٤,٧٨١ دينار

أ- أرباح غير محققة في الاستثمار في شركات زميلة :  
شركة عبر العالم للتكنولوجيا والمعلوماتية

- ب- إيرادات أخرى :  
إيراد مقبوض بدل عضوية الشركة في مجلس إدارة الشركة العربية الدولية للتعليم والاستثمار ١٠,٠٠٠ دينار  
فائدة مقبوضة من شركة الأمان للاستثمار وإدارة المحافظ المالية ١,٨٤٤ دينار
- ج- أرباح محققة من توزيع أرباح أسهم شركات  
أرباح توزيع مقبوضة من الشركة العربية الدولية للتعليم والاستثمار ٥٠٠,٢٥٠ دينار
- د- أرباح بيع ممتلكات ومعدات ( بيان الدخل ) :  
أرباح بيع سيارة مرسيدس للشركة العربية الدولية للتعليم والاستثمار ٢٢,٤٦٦ دينار

#### المصاريف الإدارية والعمومية :

- أ- بدل إيجار مدفوع لشركة مستشفى ابن الهيثم ٦,٠٤٨ دينار
- ب- فوائد مدفوعة للشركة العربية الدولية للتعليم والاستثمار ١٤,٥٦٥ دينار
- ج- رواتب وبدل تنقلات المدفوعة للمدير العام ( سحر عبد الله عبد الحليم أبو خديجة ) ٣١,٨٠٠ دينار

#### ٢١- أ- مساهمة الشركة في حماية البيئة :

- لا يوجد مساهمة للشركة في حماية البيئة .

#### ب- مساهمة الشركة في خدمة المجتمع المحلي :

- لا يوجد مساهمة للشركة في خدمة المجتمع المحلي .

\*\*\*\*\*

شركة المصانع العربية الدولية للأغذية والاستثمار  
المساهمة العامة المحدودة  
عمان - المملكة الأردنية الهاشمية

البيانات المالية وتقرير المحاسب القانوني المستقل  
للسنة المنتهية في ٣١ كانون الاول ٢٠٠٨

بيانات مالية مدققة  
AUDITED FINANCIAL STATEMENTS

شركة المصانع العربية الدولية للأغذية والاستثمار  
المساهمة العامة المحدودة  
عمان - المملكة الأردنية الهاشمية

فهرس المحتويات

صفحة

١٥-١٤

تقرير المحاسب القانوني المستقل

١٦

الميزانية العامة كما في ٣١ كانون الاول ٢٠٠٨ (بيان أ)

١٧

بيان الدخل للسنة المنتهية في ٣١ كانون الاول ٢٠٠٨ (بيان ب)

١٨

بيان التغيرات في حقوق الملكية للسنة المنتهية في  
٣١ كانون الاول ٢٠٠٨ (بيان ج)

١٩

بيان التدفقات النقدية للسنة المنتهية في ٣١ كانون الاول ٢٠٠٨ (بيان د)

٣٠-٢١

ايضاحات حول البيانات المالية

بيانات مالية مدققة

AUDITED FINANCIAL STATEMENTS

## تقرير المحاسب القانوني المستقل

591 0901

الى المساهمين في  
شركة المصانع العربية الدولية للاغذية والاستثمار المساهمة العامة المحدودة  
عمان - المملكة الأردنية الهاشمية

**تقرير حول البيانات المالية :**

قمنا بتدقيق البيانات المالية المرفقة لشركة المصانع العربية الدولية للاغذية والاستثمار المساهمة العامة المحدودة والتي تشمل الميزانية العامة كما في 31 كانون الأول 2008 وبيان الدخل وبيان التغيرات في حقوق الملكية وبيان التدفقات النقدية للسنة المنتهية في ذلك التاريخ وملخصاً للسياسات المحاسبية الهامة ، وايضاحات تفسيرية اخرى .

**مسؤولية الادارة عن البيانات المالية :**

ان الادارة مسؤولة عن اعداد هذه البيانات المالية وعرضها بصورة عادلة وفقاً للمعايير الدولية لاعداد التقارير المالية ، وتشمل هذه المسؤولية التصميم والتطبيق والاحتفاظ برقابة داخلية لاعداد وعرض البيانات المالية بصورة عادلة ، تخلو من أخطاء جوهرية ، سواء أكانت ناشئة عن احتيال أو خطأ ، وتشمل مسؤولية الادارة أيضاً اختيار واتباع سياسات محاسبية مناسبة والقيام بتقديرات محاسبية معقولة حسب الظروف

**مسؤولية المحاسب القانوني :**

ان مسؤوليتنا هي ابداء رأي حول هذه البيانات المالية استناداً الى تدقيقنا ، وقد قمنا بتدقيقنا وفقاً للمعايير الدولية للتدقيق ، وتتطلب تلك المعايير أن نتقيد بمتطلبات قواعد السلوك المهني وأن نقوم بتخطيط واجراء التدقيق للحصول على تأكيد معقول فيما اذا كانت البيانات المالية خالية من أخطاء جوهرية .

يتضمن التدقيق القيام باجراءات للحصول على أدلة تدقيق للمبالغ والافصاحات في البيانات المالية ، تستند الاجراءات المختارة الى تقدير المحاسب القانوني ، بما في ذلك تقييم مخاطر الاخطاء الجوهرية في البيانات المالية ، سواء كانت ناشئة عن احتيال أو عن خطأ . وعند القيام بتقييم تلك المخاطر يأخذ المحاسب القانوني في الاعتبار اجراءات الرقابة الداخلية للشركة والمتعلقة بالاعداد والعرض العادل للبيانات المالية ، وذلك لتصميم اجراءات تدقيق مناسبة حسب الظروف ، وليس لاداء رأي حول فعالية الرقابة الداخلية . ويتضمن التدقيق كذلك تقييم ملاءمة السياسات المحاسبية المتبعة ، ومعقولة التقديرات المحاسبية المعدة من الادارة ، وكذلك تقييم العرض الاجمالي للبيانات المالية .

نعتمد أن أدلة التدقيق التي حصلنا عليها كافية ومناسبة لتوفر أساساً لرأينا الخاص بالتدقيق .

اعضاء في بولاريس انترناشيونال

عمان 11190 الاردن

ص.ب 925111

فاكس ٠٠٩٦٢ ٦٥٦٢٢١٦٢

تلفون ٠٠٩٦٢ ٥٦٦٨٦٤٩-٥٦٦٠٧٠٩

e-mail : abbasico@abbasicpa.com

www.abbasicpa.com



### الرأي :

برأينا ان البيانات المالية تعرض بعدالة من جميع النواحي الجوهرية المركز المالي لشركة المصانع العربية الدولية للاغذية والاستثمار المساهمة العامة المحدودة كما في 31 كانون الاول 2008 وأداءها المالي وتدققاتها النقدية للسنة المنتهية في ذلك التاريخ ، وفقاً للمعايير الدولية لاعداد التقارير المالية .

### تقرير حول المتطلبات القانونية

عملاً بأحكام قانون الشركات الأردني رقم (22) لسنة 1997 والقوانين المعدلة له . فقد حصلنا على المعلومات والإيضاحات التي رأيناها ضرورية لأداء مهمتنا ، كما تحتفظ الشركة بقيود وسجلات محاسبية منظمة بصورة أصولية وان البيانات المالية المرفقة والبيانات المالية الواردة في تقرير مجلس الإدارة متفقة معها .

استناداً الى كل ما تقدم فاننا نوصي الهيئة العامة المصادقة على البيانات المالية المرفقة .

عن ابراهيم العباسي وشركاه



أحمد محمد العباسي  
اجازة رقم 710

عمان في 6 كانون الثاني 2009

**شركة المصانع العربية الدولية للأغذية والاستثمار**  
**المساهمة العامة المحدودة**  
**عمان - المملكة الأردنية الهاشمية**  
**الميزانية العامة كما في ٣١ كانون الاول ٢٠٠٨**

بيان أ

	ايضاح	٢٠٠٨	٢٠٠٧
		دينار أردني	دينار أردني
<b>الموجودات</b>			
<b>الموجودات المتداولة</b>			
النقد لدى البنوك	٣	٢,٢٦٣	٤,١٧٤
الذمم المدينة	٤	٨٦٨	١٧٤,٦٧٣
الحسابات المدينة المتنوعة	٥	٣,٠٥٠	٦٣٨
الموجودات المالية للمتاجرة	٦	٦٣,٥٠٠	١٥٤,٢٥٧
<b>مجموع الموجودات المتداولة</b>		<b>٦٩,٦٨١</b>	<b>٣٣٣,٧٤٢</b>
الموجودات المالية المتوفرة للبيع	٧	٣٢,٨٦٧,٤٩٢	٣٢,٧٨٢,٠٩٢
الموجودات المالية في شركات حليفة	٨	١٣٦,١٧٢	١٠١,٨٤٢
الممتلكات والمعدات - باصافي	٩	٢٥٥,٨٦١	٢٦١,٨٦٨
<b>مجموع الموجودات</b>		<b>٣٣,٣٢٩,٢٠٦</b>	<b>٣٣,٤٧٩,٥٤٤</b>
<b>المطلوبات وحقوق الملكية</b>			
<b>المطلوبات المتداولة</b>			
الذمم الدائنة		٢١٦,١٩٢	٩٢٧
قرض الشركة العربية الدولية للتعليم والاستثمار	١٠	١٢٣,٩٦١	١١٠,٤٨٥
الحسابات الدائنة المتنوعة	١١	١٠٨,٧٦٢	١٤٥,٣٥٦
<b>مجموع المطلوبات المتداولة</b>		<b>٤٤٨,٩١٥</b>	<b>٢٥٦,٧٦٨</b>
<b>حقوق الملكية</b>			
رأس المال		١٠,٥٠٠,٠٠٠	١٠,٥٠٠,٠٠٠
الاحتياطي الاجباري		٧١٥,٠٨٤	٦٦٤,٢٨٧
التغير المتراكم في القيمة العادلة للموجودات المالية		٢٠,٢٥٣,٤٧٨	٢١,٠٥٢,١٧٨
الارباح المدورة في نهاية السنة (بيان ج)	١٢	١,٤١١,٧٢٩	١,٠٠٦,٣١١
<b>مجموع حقوق الملكية</b>		<b>٣٢,٨٨٠,٢٩١</b>	<b>٣٣,٢٢٢,٧٧٦</b>
<b>مجموع المطلوبات وحقوق الملكية</b>		<b>٣٣,٣٢٩,٢٠٦</b>	<b>٣٣,٤٧٩,٥٤٤</b>

ان الايضاحات المرفقة تشكل جزءا من هذا البيان

بيانات مالية مدققة

AUDITED FINANCIAL STATEMENTS

# شركة المصانع العربية الدولية للأغذية والاستثمار

المساهمة العامة المحدودة

عمان - المملكة الأردنية الهاشمية

بيان ب

بيان الدخل للسنة المنتهية في ٣١ كانون الاول ٢٠٠٨

	إيضاح	٢٠٠٨	٢٠٠٧
		دينار أردني	دينار أردني
الإيرادات	١٣	٦٠٥,٤٤٤	١,٤٤٤,٨٣٥
المصاريف الإدارية والعمومية	١٤	(١٠٣,٦٠٩)	(٩٢,٦٦٤)
استهلاكات		(٥,٣٣١)	(٨,٩٥٦)
(خسائر) غير محققة من موجودات مالية لأغراض المتاجرة		(١١,٠٠٠)	(٣٦,٨٤٠)
أرباح بيع ممتلكات ومعدات		٢٢,٤٦٦	(٢٠٥)
ربح السنة قبل المخصصات والمكافأة		٥٠٧,٩٧٠	١,٣٠٦,١٧٠
مخصص رسوم الجامعات الأردنية		(٥,٠٨٠)	(١٣,٠٦٢)
مخصص دعم البحث العلمي		(٥,٠٨٠)	(١٣,٠٦٢)
صندوق دعم التعليم والتدريب المهني والتقني		(٤,٠٩٥)	(١١,١٤٤)
مكافأة أعضاء مجلس الإدارة		(٣٥,٠٠٠)	(٣٥,٠٠٠)
ربح السنة بعد المخصصات والمكافأة (بيان ج)		٤٥٨,٧١٥	١,٢٣٣,٩٠٢
		فلس/دينار	فلس/دينار
حصة السهم الأساسية من ربح السنة	١٦	٠,٠٠٤٤	٠,١١٨

ان الايضاحات المرفقة تشكل جزءا من هذا البيان

بيانات مالية مدققة

AUDITED FINANCIAL STATEMENTS

شركة المصانع العربية الدولية للأغذية والاستثمار  
المساهمة العامة المحدودة

عمان - المملكة الأردنية الهاشمية

بيان التغيرات في حقوق الملكية للسنة المنتهية في ٣١ كانون الأول ٢٠٠٨

بيان ج

البيان	التغير المتراكم في القيمة العادلة للموجودات المالية					الإرباح المدورة			المجموع
	دينار اردني	دينار اردني	دينار اردني	دينار اردني	دينار اردني	الإرباح (الخصائر) المحققة	الإرباح (الخصائر) المحققة	مجموع الأرباح المدورة	
الرصيد في ٣١ كانون الأول ٢٠٠٦ (بيان أ)	١٠٠٥٠٠٠٠٠٠	٥٣٣,٦٧٠	١١,٨٤٥,١٧٠	(٩٦,٩٧٤)	-	(٩٦,٩٧٤)	٢٢,٧٨١,٨٦٦	٢٢,٧٨١,٨٦٦	
ربح السنة بعد المخصصات والمكافأة (بيان ب)	-	-	-	١,٢١٥,٣٠٤	١٨,٥٩٨	١,٢٣٣,٩٠٢	١,٢٣٣,٩٠٢	١,٢٣٣,٩٠٢	
التغير المتراكم في القيمة العادلة للاستثمارات	-	-	٩,٢٠٧,٠٠٨	-	-	-	-	٩,٢٠٧,٠٠٨	
المحول للاحتياطي الاجباري	-	١٣٠,٦١٧	-	(١٣٠,٦١٧)	-	(١٣٠,٦١٧)	-	-	
الرصيد في ٣١ كانون الأول ٢٠٠٧ (بيان أ)	١٠٠٥٠٠٠٠٠٠	٦٦٤,٢٨٧	٢١,٠٥٢,١٧٨	٩٨٧,٧١٣	١٨,٥٩٨	١,٠٠٦,٣١١	٣٣,٢٢٢,٧٧٦	٣٣,٢٢٢,٧٧٦	
ربح السنة بعد المخصصات والمكافأة (بيان ب)	-	-	-	٤٢٣,٩٣٤	٣٤,٧٨١	٤٥٨,٧١٥	٤٥٨,٧١٥	٤٥٨,٧١٥	
ضريبة دخل سنوات سابقة	-	-	-	(٢,٥٠٠)	-	(٢,٥٠٠)	(٢,٥٠٠)	(٢,٥٠٠)	
التغير المتراكم في القيمة العادلة للاستثمارات	-	-	(٧٩٨,٧٠٠)	-	-	-	-	(٧٩٨,٧٠٠)	
المحول للاحتياطي الاجباري	-	٥٠,٧٩٧	-	(٥٠,٧٩٧)	-	(٥٠,٧٩٧)	-	-	
الرصيد في ٣١ كانون الأول ٢٠٠٨ (بيان أ)	١٠٠٥٠٠٠٠٠٠	٧١٥,٠٨٤	٢٠,٢٥٣,٤٧٨	١,٣٥٨,٣٥٠	٥٣,٣٧٩	١,٤١١,٧٢٩	٣٢,٨٨٠,٢٩١	٣٢,٨٨٠,٢٩١	

بيانات مالية مدققة

AUDITED FINANCIAL STATEMENTS

شركة المصانع العربية الدولية للأغذية والاستثمار  
المساهمة العامة المحدودة

عمان - المملكة الأردنية الهاشمية

بيان التدفقات النقدية للسنة المنتهية في ٣١ كانون الاول ٢٠٠٧ بيان د

	٢٠٠٨	٢٠٠٧
	دينار اردني	دينار اردني
<u>التدفقات النقدية من الانشطة التشغيلية</u>		
ربح السنة بعد المخصصات والمكافأة	٤٥٨,٧١٥	١,٢٣٣,٩٠٢
استهلاكات	٥,٣٣١	٨,٩٥٦
ضريبة دخل سنوات سابقة	(٢,٥٠٠)	-
(ارباح) بيع ممتلكات ومعدات	(٢٢,٤٦٦)	٢٠٥
الربح التشغيلي قبل التغير في بنود رأس المال العامل	٤٣٩,٠٨٠	١,٢٤٣,٠٦٣
<u>(الزيادة) النقص في الموجودات المتداولة</u>		
ذمم مدينة	١٧٣,٨٠٥	(١٧٤,٦٧٣)
حسابات مدينة متنوعة	(٢,٤١٢)	(٣٢)
<u>الزيادة (النقص) في المطلوبات المتداولة</u>		
ذمم دائنة	٢١٥,٢٦٥	(٣٨,٢٨٢)
قرض الشركة العربية الدولية للتعليم والاستثمار	١٣,٤٧٦	(١٦٠,٢٥١)
حسابات دائنة متنوعة	(٣٦,٥٩٤)	٥٨,٦٢٩
صافي النقد الناتج عن الانشطة التشغيلية	٨٠٢,٦٢٠	٩٢٨,٤٥٤
<u>التدفقات النقدية من الانشطة الاستثمارية</u>		
موجودات مالية لاغراض المناجرة	٩٠,٧٥٧	(١٤٣,١٥٠)
موجودات مالية متوفرة للبيع	(٨٨٤,١٠٠)	(٧٥٠,١٨١)
موجودات مالية في شركات حليفة	(٣٤,٣٣٠)	(٣٠,١٩٨)
شراء ممتلكات ومعدات	(٥٩١)	(٢,٢٠٩)
المتحصلات من بيع ممتلكات ومعدات	٢٣,٧٣٣	٨٠٠
صافي النقد (المستخدم في) الانشطة الاستثمارية	(٨٠٤,٥٣١)	(٩٢٤,٩٣٨)
صافي (النقص) الزيادة في رصيد النقد	(١,٩١١)	٣,٥١٦
نقد لدى البنوك اول السنة	٤,١٧٤	٦٥٨
نقد لدى البنوك آخر السنة (بيان أ)	٢,٢٦٣	٤,١٧٤

إن الايضاحات المرفقة تشكل جزءاً من هذا البيان

بيانات مالية مدققة

AUDITED FINANCIAL STATEMENTS

## إيضاحات حول البيانات المالية

**شركة المصانع العربية الدولية للأغذية والاستثمار**  
**المساهمة العامة المحدودة**  
**عمان - المملكة الأردنية الهاشمية**  
**إيضاحات حول البيانات المالية**

**١- تأسيس الشركة وغاياتها**

تأسست شركة المصانع العربية الدولية للأغذية والاستثمار المساهمة العامة المحدودة بمقتضى احكام قانون الشركات رقم (٢٢) لسنة ١٩٩٧ وسجلت في سجل الشركات المساهمة العامة لدى وزارة الصناعة والتجارة تحت رقم (٢٥٦) بتاريخ ١٣ ايلول ١٩٩٤ ، ومن غايات الشركة انشاء وتأسيس وادارة مصانع لانتاج حليب الاطفال والاعذية الصحية الاخرى وانشاء أية صناعات اخرى مكملة لغايات الشركة بالاضافة لاستثمار أموالها بالطريقة التي تراها الأمثل لمصلحة الشركة.

تمتلك الشركة العربية الدولية للتعليم والاستثمار ٤٥,٩٢% في شركة المصانع العربية الدولية للأغذية والاستثمار .

**٢- السياسات المحاسبية الهامة**

**أ- أساس إعداد البيانات المالية**

تم إعداد القوائم المالية للشركة وفقا لمبدأ الكلفة التاريخية بإستثناء الموجودات المالية للمتاجرة والموجودات المالية المتوفرة للبيع والتي تظهر بالقيمة العادلة .

تم إعداد القوائم المالية وفقا لمعايير التقارير المالية الدولية .

إن الدينار الأردني هو عملة إظهار القوائم المالية والذي يمثل العملة الرئيسية للشركة .

**التغيرات في السياسات المحاسبية**

إن السياسات المحاسبية المتبعة للسنة متماثلة مع السياسات المحاسبية التي تم إتباعها في السنة السابقة بإستثناء : إن الشركة قامت اعتبارا من أول كانون الثاني ٢٠٠٨ بتطبيق معايير التقارير المالية الجديدة والتعديلات على معايير المحاسبة الدولية القائمة والتفسيرات التالية ، هذا ولم ينتج عن تطبيق المعايير الجديدة والتعديلات والتفسيرات أي أثر على المركز المالي والأداء المالي للشركة وإنما نتج عنها إفصاحات إضافية (إيضاح رقم ٢٢) .

**ب- الموجودات المالية للمتاجرة**

يتم تقييم الموجودات المالية للمتاجرة حسب القيمة العادلة بتاريخ البيانات المالية ويؤخذ فرق التقييم الى بيان الدخل .

**ج- الموجودات المالية المتوفرة للبيع**

تظهر الموجودات المالية المتوفرة للبيع بالكلفة عند الاقضاء ويعاد تقييمها في نهاية السنة بالقيمة العادلة وتقيد ارباح وخسائر التقييم في بند مستقل في حقوق الملكية الى ان يتم بيعها حيث يتم عكس هذه المبالغ في بيان الدخل .

**د- الموجودات المالية في الشركات الحليفة**

تظهر الموجودات المالية في الشركات الحليفة عند الاقضاء بالكلفة ويعاد تقييمها باستخدام طريقة حقوق الملكية وتقيد حصة الشركة من الارباح والخسائر في بيان الدخل .

**هـ- الممتلكات والمعدات والاستهلاكات**

يتم استهلاك الممتلكات والمعدات وفقا لطريقة القسط الثابت بمعدلات سنوية تتراوح بين ١٠-٢٠ بالمائة .

**و- الإيرادات**

يتم قيد الإيرادات عند الاعلان عن استحقاقها .

**بيانات مالية مدققة**

AUDITED FINANCIAL STATEMENTS

شركة المصانع العربية الدولية للأغذية والاستثمار المساهمة العامة المحدودة  
عمان - المملكة الأردنية الهاشمية  
ايضاحات حول البيانات المالية - تابع

٣- النقد لدى البنوك

يتألف هذا البند مما يلي :

	٢٠٠٨	٢٠٠٧
	دينار أردني	دينار أردني
الحسابات الجارية	٢,٢٦٣	٤,١٧٤
المجموع	٢,٢٦٣	٤,١٧٤

٤- الذمم المدينة بالصافي

يتألف هذا البند مما يلي :

	٢٠٠٨	٢٠٠٧
	دينار أردني	دينار أردني
ذمم عامة	٨٦٨	١,٤٠٧
ذمة الوسيط المالي	-	١٧٣,٢٦٦
الصافي	٨٦٨	١٧٤,٦٧٣

٥- الحسابات المدينة المتنوعة

يتألف هذا البند مما يلي :

	٢٠٠٨	٢٠٠٧
	دينار أردني	دينار أردني
مصاريف مدفوعة مقدما	٢,٩٠٠	٤٨٨
تأمينات مستردة	١٥٠	١٥٠
المجموع	٣,٠٥٠	٦٣٨

٦- الموجودات المالية للمتاجرة

يتألف هذا البند مما يلي :

	٢٠٠٨	٢٠٠٧
عدد الاسهم	دينار أردني	دينار أردني
البنك العربي	-	١٥,٢٥٧
شركة مدارس الاتحاد	٥٠,٠٠٠	٧٤,٥٠٠
الشركة الاولى للتمويل	-	٦٤,٥٠٠
القيمة العادلة	٦٣,٥٠٠	١٥٤,٢٥٧

بيانات مالية مدققة  
AUDITED FINANCIAL STATEMENTS



شركة المصانع العربية الدولية للأغذية والاستثمار المساهمة العامة المحدودة  
عمان - المملكة الأردنية الهاشمية  
إيضاحات حول البيانات المالية - تابع

٧- الموجودات المالية المتوفرة للبيع

يتألف هذا البند مما يلي :

نسبة المساهمة	عدد الاسهم	٢٠٠٨		٢٠٠٧	
		دينار أردني	دينار أردني	دينار أردني	دينار أردني
الشركة العربية الدولية للتعليم والاستثمار	٦,٦٧٠,٠٠٠	٢٩,١٤٧,٩٠٠	٢٩,٦٨١,٥٠٠		
شركة مستشفى ابن الهيثم	١,٧٢٩,٥٢٥	١,٨٨٨,٩٥٨	١,٨٨٨,٩٥٨		
شركة الامناء للاستثمار وادارة المحافظ المالية	١,٢٦٧,٨٩٠	١,١٨٣,٨٩٠	١,١٨٣,٨٩٠		
الشركة العربية الدولية للتعليم والاستثمار سلطنة عُمان	١٥,٠٠٠	٢٧,٧٤٤	٢٧,٧٤٤		
شركة مدارس الإتحاد	٣٢٥,٠٠٠	٤١٢,٧٥٠	-		
الشركة الدولية للاستثمارات الطبية	١٣٧,٥٠٠	٢٠٦,٢٥٠	-		
القيمة العادلة		٣٢,٨٦٧,٤٩٢	٣٢,٧٨٢,٠٩٢		

٨- الموجودات المالية في شركة حليفة

يتألف هذا البند مما يلي :

نسبة المساهمة	عدد الاسهم	٢٠٠٨		٢٠٠٧	
		دينار أردني	دينار أردني	دينار أردني	دينار أردني
شركة عبر العالم للتكنولوجيا والمعلوماتية	٤٥,٩٩٠	١٣٦,١٧٢	١٠١,٨٤٢		
القيمة العادلة		١٣٦,١٧٢	١٠١,٨٤٢		

بيانات مالية مدققة

AUDITED FINANCIAL STATEMENTS

## شركة المصانع العربية الدولية للأغذية والاستثمار المساهمة العامة المحدودة

عمان - المملكة الأردنية الهاشمية  
إيضاحات حول البيانات المالية - تابع

٩ - الممتلكات والمعدات - بالصفى

يتألف هذا البند مما يلي :

	٢٠٠٨		٢٠٠٧	
	التكلفة في	حذوفات	الاستهلاك	القيمة
	بداية السنة	السنة	المتراكم في نهاية السنة	الدفترية
الإثاث والمفروشات	دينار أردني	دينار أردني	دينار أردني	دينار أردني
ادوات مكتبية وأجهزة	٢,٢٠٩	-	٣٣١	٢,٠٩٩
سيارات	١٢,٩٦١	٥٩١	١٢,٣٢٠	١,١٠٢
أراضي	٥٠,٦٦٢	٥٠,٦٦٢	-	٥,٠٦٦
سياج أراضي	٢٥١,٩٠١	-	-	٢٥١,٩٠١
المجموع	٤,٢٥١	-	٣,٤٠١	١,٧٠٠
	٣٢١,٩٨٤	٥٠,٦٦٢	١٦,٠٥٢	٢٥٥,٨٦١
				٢٦١,٨٦٨

بيانات مالية مدققة  
AUDITED FINANCIAL STATEMENTS

شركة المصانع العربية الدولية للأغذية والاستثمار المساهمة العامة المحدودة  
عمان - المملكة الأردنية الهاشمية  
إيضاحات حول البيانات المالية - تابع

١٠- قرض الشركة العربية الدولية للتعليم والاستثمار  
حصلت الشركة على قرض من الشركة العربية الدولية للتعليم والاستثمار وبفائدة ٨,٧٥% على أن يتم تسديده خلال عام ٢٠٠٩ .

١١- الحسابات الدائنة المتنوعة

يتألف هذا البند مما يلي :

	٢٠٠٨	٢٠٠٧
دينار أردني	دينار أردني	
امانات مساهمين	٤٤,٤٤٩	٤٨,٠٧٣
مصاريف مستحقة	١,٠٦٠	١,٤٩٠
مخصص اجازات موظفين	١٥٨	١٥٨
مخصص دعم البحث العلمي	-	٢٣,٣٦٧
مخصص رسوم الجامعات الاردنية	٥,٠٨٠	١٣,٠٦٢
مخصص مكافأة أعضاء مجلس الإدارة	٣٥,٠٠٠	٣٥,٠٠٠
صندوق دعم التعليم والتدريب المهني والتقني	٤,٠٩٥	١١,١٤٤
صندوق دعم البحث العلمي	١٨,١٤٢	١٣,٠٦٢
امانات ضريبة الدخل والضمان الإجتماعي	٧٧٨	-
<b>المجموع</b>	<b>١٠٨,٧٦٢</b>	<b>١٤٥,٣٥٦</b>

١٢- الارباح المدورة في نهاية السنة

يتألف هذا البند مما يلي :

	٢٠٠٨	٢٠٠٧
دينار أردني	دينار أردني	
الارباح المدورة القابلة للتوزيع	١,٣٥٨,٣٥٠	٩٨٧,٧١٣
الارباح المدورة من أرباح غير متحققة	٥٣,٣٧٩	١٨,٥٩٨
<b>المجموع</b>	<b>١,٤١١,٧٢٩</b>	<b>١,٠٠٦,٣١١</b>

١٣- الإيرادات

يتألف هذا البند مما يلي :

	٢٠٠٨	٢٠٠٧
دينار أردني	دينار أردني	
ارباح غير محققة من الإستثمار في شركات زميلة	٣٤,٧٨١	١٨,٥٩٨
ايرادات أخرى	١١,٨٤٤	١٠,٠٠٠
أرباح محققة من بيع موجودات مالية	٥٨,٤٠٧	٩٢٣,٤٥٩
أرباح محققة من توزيع أرباح أسهم الشركات	٥٠٠,٤١٢	٣٣٧,٥٤٦
المردود من مخصص هبوط استثمارات في مستشفى ابن الهيثم	-	١٥٥,٢٣٢
<b>المجموع</b>	<b>٦٠٥,٤٤٤</b>	<b>١,٤٤٤,٨٣٥</b>

بيانات مالية مدققة

AUDITED FINANCIAL STATEMENTS

شركة المصانع العربية الدولية للأغذية والاستثمار المساهمة العامة المحدودة  
عمان - المملكة الأردنية الهاشمية  
ايضاحات حول البيانات المالية - تابع  
١٤ - المصاريف الادارية والعمومية

يتألف هذا البند مما يلي :

	٢٠٠٨	٢٠٠٧
	دينار أردني	دينار أردني
رواتب واجور	٣٨,٤٠٤	٣٨,٥٦٠
مساهمة الشركة في الضمان الاجتماعي	٤,١٢٧	٣,٧٧٦
تنقلات أعضاء مجلس الادارة	١٢,٦٠٠	١٢,٤٠٣
ايجارات	٥,٢٨٠	٦,٦٤٣
أتعاب مهنية	٤,١٨٠	٣,٤٥٠
بريد و برق و هاتف	١,٠٧٤	١,٤٣٣
تأمين صحي	٧٦٨	١,١٣٢
اعلان و صحف	٣,٤٢٦	٢,٧٩٣
رسوم حكومية و تأمين و ترخيص	١٣,٤٦٨	١٢,٢٧٢
صيانة	٦٣٣	٢,٢٠٣
تنقلات و مواصلات	٦٨	٨١٦
ضيافة	٢٦٥	٤٨٩
متنوعة	-	١,٢٩٠
قرطاسية و مطبوعات	٨٥٦	٢٣٩
مصاريف تمويلية	١٥,٣٦٧	٣,٦١٩
ضريبة الدخل	٣,٠٩٣	١,٥٤٦
<b>المجموع</b>	<b>١٠٣,٦٠٩</b>	<b>٩٢,٦٦٤</b>

١٥ - ضريبة الدخل

تم مراجعة ضريبة الدخل للشركة لعام ٢٠٠٦ وحصلت الشركة على مخالصة نهائية بها ، أما عام ٢٠٠٧ فقد تم تقديم كشف التقدير الذاتي لها ضمن المدة القانونية وتم قبوله ولم يتم مراجعتها بعد .

١٦ - حصة السهم الأساسية من ربح السنة  
أ. الحصة الأساسية للسهم من ربح السنة

	٢٠٠٨	٢٠٠٧
	دينار أردني	دينار أردني
ربح السنة العائد لمساهمي الشركة ( دينار )	٤٥٨,٧١٥	١,٢٣٣,٩٠٢
المتوسط المرجح لعدد الأسهم ( سهم )	١٠,٥٠٠,٠٠٠	١٠,٥٠٠,٠٠٠
<b>حصة السهم من ربح السنة</b>	<b>٠,٠٤٤</b>	<b>٠,١١٨</b>

ان الحصة المخفضة للسهم من ربح السنة مساوية للحصة الأساسية للسهم من ربح السنة .

بيانات مالية مدققة

AUDITED FINANCIAL STATEMENTS



شركة المصانع العربية الدولية للأغذية والاستثمار المساهمة العامة المحدودة  
عمان - المملكة الأردنية الهاشمية  
ايضاحات حول البيانات المالية - تابع

١٨- المعاملات مع أطراف ذات علاقة :  
تمثل الجهات ذات العلاقة المساهمين الرئيسيين والشركات الحليفة وأعضاء مجلس الإدارة والشركات التي هم فيها ملاك رئيسيين ، يتم اعتماد الأسعار والشروط المتعلقة بهذه المعاملات من قبل إدارة الشركة :

- فيما يلي ملخص الارصدة من جهات ذات علاقة الظاهرة في الميزانية العامة :

	٢٠٠٨
	دينار اردني
شركة مدارس الاتحاد	٨٠٣
شركة الامناء للاستثمار وادارة المحافظ المالية	٢١٥،٢٦٥

- فيما يلي : ملخص الأرصدة من جهات ذات علاقة الظاهرة في بيان الدخل :

	٢٠٠٨
	دينار اردني
ايرادات اخرى	٦٠٧،٢٩٧

فيما يلي ملخص لمنافع ( رواتب ، مكافآت ، منافع أخرى ) الإدارة التنفيذية العليا للشركة :-

	٢٠٠٨
	دينار اردني
رواتب ومنافع اخرى	٣١،٨٠٠

١٩-

ادارة المخاطر

مخاطر أسعار الفائدة :

ان الشركة معرضة لمخاطر أسعار الفائدة على موجوداتها ومطلوباتها والتي تحمل فائدة مثل الودائع لدى البنوك ، البنوك الدائنة والقروض .

مخاطر الائتمان :

مخاطر الائتمان هي المخاطر التي قد تنجم عن تخلف أو عجز المدينون والأطراف الأخرى عن الوفاء بالتزاماتهم تجاه الشركة .

وترى الشركة بأنها ليست معرضة بدرجة كبيرة لمخاطر الائتمان حيث يقوم بوضع سقف إئتماني للعملاء مع مراقبة الذمم القائمة بشكل مستمر ، كما تحتفظ الشركة بالأرصدة والودائع لدى مؤسسات مصرفية رائدة .

بيانات مالية مدققة

AUDITED FINANCIAL STATEMENTS

شركة المصانع العربية الدولية للأغذية والاستثمار المساهمة العامة المحدودة  
عمان - المملكة الأردنية الهاشمية  
إيضاحات حول البيانات المالية - تابع

مخاطر السيولة

تعمل الشركة على إدارة مخاطر السيولة وذلك عن طريق التأكد من توفر التسهيلات البنكية .

مخاطر العملات

إن معظم تعاملات الشركة تمت بالدينار الأردني وبالتالي فإن مخاطر العملات غير جوهري على القوائم المالية.

القيمة العادلة للأدوات المالية

- ٢٠

تتمثل الأدوات المالية في الموجودات المالية والمطلوبات المالية ، تتكون الموجودات المالية من النقد في الصندوق ولدى البنوك والذمم المدينة وبعض الأرصدة المدينة الأخرى ، وتتكون المطلوبات المالية من الذمم الدائنة والبنوك الدائنة والقروض وبعض الأرصدة الدائنة الأخرى ، ان القيمة العادلة للأدوات المالية لا تختلف بشكل جوهري عن القيمة الدفترية لهذه الأدوات .

إدارة رأس المال

- ٢١

يتمثل الهدف الرئيس فيما يتعلق بإدارة رأس مال الشركة بالتأكد من المحافظة على نسب رأس مال ملائمة بشكل يدعم نشاط الشركة ويعظم حقوق الملكية .

تقوم الشركة بإدارة هيكل رأس المال واجراء التعديلات اللازمة عليها في ضوء تغيرات ظروف العمل ، هذا ولم تقم الشركة بأية تعديلات على الاهداف والسياسات والاجراءات المتعلقة بهيكل رأس المال خلال السنة المالية الحالية والسابقة .

ان البنود المتضمنة في هيكل رأس المال تتمثل في رأس المال المدفوع والاحتياطي الاجباري والارباح المدورة والبالغ مجموعها ١٢،٦٢٦،٨١٣ دينار اردني كما في ٣١ كانون الاول ٢٠٠٨ مقابل ١٢،١٧٠،٥٩٨ دينار اردني كما في ٣١ كانون الاول ٢٠٠٧ .

معايير جديدة ومعدلة

- ٢٢

أ- معايير وتفسيرات سارية بالفترة الحالية:

قامت الشركة بتطبيق المعايير الصادرة عن مجلس معايير المحاسبة الدولية والتفسيرات المحاسبية الصادرة عن لجنة تفسيرات التقارير المالية الدولية والتي اصبحت سارية المفعول للسنة الحالية :

معيار المحاسبة الدولي رقم (٣٩) : الادوات المالية - الاعتراف والقياس (تعديلات) ومعيار التقارير المالية الدولي رقم (٧) : الادوات المالية - الافصاح ، إعادة تصنيف الموجودات المالية .

التفسير رقم (١١) : معيار التقارير المالية الدولي رقم (٢) ، معاملات أسهم الخزينة للمجموعة .  
التفسير رقم (١٢) : ترتيبات امتياز الخدمات .

التفسير رقم (١٤) : معيار المحاسبة الدولي رقم (١٩) ، حد الموجودات ذات المنفعة المعرفة والحد الأدنى من متطلبات التمويل وتفاعلاتها .

ب- المعايير والتفسيرات غير السارية بعد:

كانت المعايير والتفسيرات التالية صادرة بتاريخ الموافقة على هذه البيانات المالية :

١ - معايير يبدأ تطبيقها في اول كانون الثاني ٢٠٠٩

معيار المحاسبة الدولي رقم (١) : عرض البيانات المالية (تعديلات) .

معيار المحاسبة الدولي رقم (٣٢) : الادوات المالية - العرض (تعديلات) المتعلق بالادوات المالية القابلة للاسترداد والمطلوبات الناتجة عن التصفية .

معيار المحاسبة الدولي رقم (٢٣) : تكاليف الاقتراض (تعديلات) .

بيانات مالية مدققة

AUDITED FINANCIAL STATEMENTS

شركة المصانع العربية الدولية للأغذية والاستثمار المساهمة العامة المحدودة  
عمان - المملكة الأردنية الهاشمية  
إيضاحات حول البيانات المالية - تابع

معيار التقارير الدولي رقم (١) : تطبيق المعايير الدولية للتقارير المالية لأول مرة .  
معيار المحاسبة الدولي رقم (٢٧) : البيانات المالية الموحدة والمنفصلة (تعديلات) والمتعلق بكلفة الإستثمار  
لتطبيق المعايير الدولية للتقارير المالية لأول مرة .  
معيار التقارير المالية الدولي رقم (٢) : الدفعات القائمة على الاسهم (تعديلات) المتعلق بشروط المنح وإلغاؤها .  
معيار التقارير المالية الدولي (٨) : القطاعات التشغيلية .  
التفسير رقم (١٥) : اتفاقيات إنشاء العقارات .  
التعديلات على معيار التقارير المالية الدولي رقم (٥) وكل من معايير المحاسبة الدولية رقم (١) و(١٦) و(١٩) و(٢٠) و(٢٣) و(٢٧) و(٢٨) و(٢٩) و(٣١) و(٣٦) و(٣٨) و(٣٩) و(٤٠) و(٤١) الناتجة عن التحسينات السنوية للمعايير الدولية للتقارير المالية الصادرة في ايار ٢٠٠٨ .

**٢- معايير يبدأ تطبيقها في تموز ٢٠٠٩:**

معيار المحاسبة الدولي رقم (٣٩) : الأدوات المالية - الاعتراف والقياس (التعديلات) ، البنود المؤهلة للتحوط .  
معيار التقارير المالية الدولي رقم (١) : تطبيق المعايير الدولية للتقارير المالية لأول مرة .  
معيار التقارير المالية الدولي رقم (٣) : اندماج الاعمال (تعديلات) - نسخة شاملة حول تطبيق اسلوب الشراء  
والتعديلات الناتجة لكل من معيار المحاسبة الدولي رقم (٢٧) : البيانات المالية الموحدة والمنفصلة ومعيار  
المحاسبة الدولي رقم (٢٨) : الاستثمار في الشركات الحليفة ومعيار المحاسبة الدولي رقم (٣١) : الحصص في  
المشاريع المشتركة .  
التفسير رقم (١٣) : برامج ولاء العملاء .  
التفسير رقم (١٧) : توزيع الموجودات غير النقدية للمالكين .

**٣- معايير يبدأ تطبيقها في اول تشرين اول ٢٠٠٩**

التفسير رقم (١٦) : التحوط لصادفي الاستثمار في العمليات الأجنبية .  
تتوقع ادارة الشركة ان يتم تطبيق كل من المعايير والتفسيرات المبينة اعلاه في البيانات المالية عند تاريخ سريان  
كل منها دون ان تحدث هذه المعايير والتفسيرات أية اثر مادي على البيانات المالية للشركة .

**٢٣- الأرقام المقارنة**

تم اعادة تصنيف وتبويب بعض ارقام سنة المقارنة ليتلاءم وتصنيف وتبويب ارقام السنة المالية الحالية ، لم ينتج  
عن اعادة التصنيف والتبويب أي اثر على نتائج الاعمال و حقوق الملكية لعام ٢٠٠٧ .

بيانات مالية مدققة

AUDITED FINANCIAL STATEMENTS





## شركة المصانع العربية الدولية للأغذية والاستثمار المساهمة العامة المحدودة


The Arab International Food Factories and Investment Co .

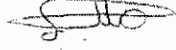
### إقرار (١)


يقر مجلس إدارة شركة المصانع العربية الدولية للأغذية والاستثمار بعدم وجود أية أمور جوهرية قد تؤثر على استمرارية الشركة خلال السنة المالية التالية .


### إقرار (٢)


يقر مجلس إدارة شركة المصانع العربية الدولية للأغذية والاستثمار بمسؤوليته عن إعداد البيانات المالية وتوفير نظام رقابة فعال .


  
هجرة محمد القاراب حماد


  
محمد عبد الله أبو خديجة  
نائب الرئيس

  
عبد الله أبو خديجة  
رئيس المجلس

  
ابراهيم عبد الله أبو خديجة

  
مدحت عبد اللطيف مسعود

  
سوسن عبد الله أبو خديجة  
ممثلة الشركة العربية الدولية للتعليم والاستثمار

  
سدر عبد الله أبو خديجة  
ممثلة الشركة العربية الدولية للتعليم والاستثمار  
المدير العام

AIFFICO

Head Office : 5522581 - Fax : +962-6-5532683  
P.O.Box : 926065, Amman 11190 Jordan



# شركة المصانع العربية الدولية للأغذية والاستثمار

المساهمة العامة المحدودة

The Arab International Food Factories and Investment Co.

## أقرار (1)

يقر رئيس مجلس الإدارة والمدير العام والمدير المالي لشركة المصانع العربية الدولية للأغذية والاستثمار بصحة ودقة واكتمال المعلومات والبيانات الواردة في التقرير السنوي للشركة للعام ٢٠٠٨.

عبد الرحيم محمد خليل  
المدير المالي

سحر عبد الله أبو خديجة  
المدير العام

عبد الله أبو خديجة  
رئيس مجلس الإدارة

AIFICO

Head Office : 5522581 - Fax : +962-6-5532683  
P.O.Box : 926065, Amman 11190 Jordan

## جدول أعمال اجتماع الهيئة العامة

- ١- تلاوة وقائع اجتماع الهيئة العامة السابق.
- ٢- تقرير مجلس الإدارة عن أعمال الشركة خلال سنة ٢٠٠٨، والخطة المستقبلية.
- ٣- تلاوة تقرير مدقق الحسابات عن السنة المالية المنتهية في ٢٠٠٨/١٢/٣١.
- ٤- الاطلاع على البيانات المالية للشركة كما في ٢٠٠٨/١٢/٣١.
- ٥- إبراء ذمة أعضاء مجلس الإدارة عن العام ٢٠٠٨ ضمن الحدود التي نص عليها القانون.
- ٦- انتخاب مدقق حسابات الشركة للسنة المقبلة وتحديد أتعابهم أو تفويض مجلس الإدارة بتحديدتها.
- ٧- أية أمور أخرى تقترح الهيئة العامة إدراجها على جدول الأعمال وتدخل في نطاق أعمال الاجتماع العادي ( بموافقة عدد من المساهمين يمثلون ما لا يقل عن ١٠% من الأسهم الممثلة في الاجتماع ).