

الشركة المتحدة للتكاملية

للصناعات المتعددة والاستثمار

المساهمة العامة المحدودة

FS- UNTG- 556009

عمان - المملكة الأردنية الهاشمية

٥

تقرير مجلس الإدارة

عن أعمال الشركة للسنة

المالية المنتهية في 2008/12/31

المقدم إلى:

الهيئة العامة للشركة في إجتماعها العادي

مجلس الإدارة

المهندس / أحمد عبده يوسف المبيضين
رئيس مجلس الإدارة

السيد / نضال عبد الخالق أبو الحاج
نائب رئيس مجلس الإدارة

الأعضاء

السيد / محمد عبد الخالق أبو الحاج
الأستاذ / أسامة سميح السكري

حتى تاريخ 2009/03/10

السادة شركة بجمدون الشرق للتجارة العامة والمقاولات

ويمثلها السيد / عصام طيارة

السادة/ صندوق التقاعد لأعضاء نقابة المهندسين

ويمثله المهندس رائد محمود خليل

السادة / شركة عبد الخالق محمد وأولاده

ويمثلها السيد / محمود بحبوح

مدققو الحسابات

شركة نوباني وشركاه

مكتب الأخسوة الوطني (بي.دي.أو)

محاسبون قانونيون ومستشارون

كلمة رئيس مجلس الإدارة

حضرات المساهمين الكرام

السلام عليكم ورحمة الله وبركاته ،

يسرني وأعضاء مجلس الإدارة أن نرحب بكم في الإجتماع السنوي العادي للهيئة العامة لشركتكم والخاص بعام 2008 ، كما ويسعدني تقديم التقرير السنوي للشركة متضمنا جميع البيانات المالية كما هي في 2008/12/31 وما تم تحقيقه من إنجازات خلال العام الماضي .

مازالت تداعيات الأحوال السياسية والإقتصادية التي تمر بها المنطقة تؤثر سلبا على إقتصادنا وخاصة في قطاع المنسوجات وبالرغم من ذلك فقد حاولنا وبجهود متواضعة بالرغم من شح الموارد المالية أن نقوم بأداء الصيانة اللازمة وشراء قطع الغيار وإحضار الخبراء لتشغيل مصنع البنزاء للغزل بعدد محدود من الأيدي العاملة ولوردية واحدة حيث تم إنتاج كمية محدودة من الغزل وبنوعية جيدة جدا وتم بيعها للسوق المحلي إلا أن عدم توفر الأيدي العاملة وخاصة ذات الكفاءة الأجنبية لم يكن من الممكن الحصول عليها بسبب إجراءات الحكومة والقيود على استخدام هذه الأيدي العاملة مما دعانا لإستقطاب عدد محدود من الأيدي العاملة المتوفرة في السوق المحلي وتشغيل هذا المصنع وتم ذلك بتاريخ 2007/07/01 وكذلك عدم توفر السيولة اللازمة لشراء كميات القطن اللازمة للتشغيل .

• مازالت الشركة تعاني من الخسائر كما هو الحال للكثير من الشركات ولكن هذه الخسائر هي أقل بكثير من مما لو تم تشغيل هذه الأجهزة دون وجود خطة تسويقية محكمة تضمن إنتاج جيد وأسواق وأسعار جيدة .

• وعلى الرغم من تواضع أداء الشركة إلا أن الأمل يحدونا ونحن نتطلع إلى المستقبل بمزيد من التفاؤل لا سيما في ضوء إستراتيجية هيكلية الشركة المالية والإدارية وذلك من خلال رفدها بكوادر مؤهلة وخبيرة والتطوير المستمر لعملية الممكنة لتحديث معداتها وخاصة الصباشة وشراء معدات جديدة أكثر تطوراً وإنتاجية وأقل كلفة تشغيلية خاصة في ضوء تنديب أسعار المحروقات والكهرباء والمياه بارتفاع وإنخفاض فلا بد من شراء معدات حديثة تكون ملائمة من حيث توفير في إستهلاك الطاقة وأكثر كفاءة مما هو موجود حالياً .

• وأخيراً أود أن أتوجه بالأصالة عن نفسي وبالنيابة عن زملائي أعضاء مجلس الإدارة بالشكر والتقدير إلى جميع الذين بذلوا جهوداً متواصلة لتشغيل شركة البتراء للغزل وللأخوة الإداريين والماليين وإلى الأخوة العاملين في مصنع البتراء للغزل متمنياً للشركة أن تنبض من جديد وبعد أن تتوفر لها مقومات النجوى .

ولكم مني خالص التحية والتقدير والسلام عنكم ورحمة الله وبركاته

رئيس مجلس الإدارة

المهندس أحمد المبيضين

1. أنشطة الشركة الرئيسية :

أ. إن من أنشطة الشركة الرئيسية تأسيس وتملك وإدارة مصانع غزل الخيوط الطبيعية والصناعية وشح الأقمشة وصبغتها وتبييضها وتجبيزها على اختلاف أنواعها وأشكالها وإستعمالها

وكذلك مصانع الألبسة الجاهزة على اختلاف أشكالها وأنواعها وإستخداماتها والمتاجرة بمنتجات هذه المصانع داخل المملكة وخارجها .

ب. تقع إدارة الشركة ومصانعها في منطقة القسطن ويبلغ عدد الموظفين (8) موظفا إداريا وفنيا ، والشركة مسجلة لدى وزارة الصناعة والتجارة تحت رقم 289 بتاريخ 1995/08/06 برأس مال مصرّح به 29000000 / سهم / دينار (تسعة وعشرون مليون سهم / دينار) ومكتب به 20 مليون سهم / دينار (عشرون مليون سهم / دينار)

ج. لا يوجد أي فروع للشركة داخل المملكة أو خارجها .

2. الشركات التابعة للشركة :

أ. تمتلك الشركة المتحدة التكاملية للصناعات المتعددة والإستثمار المساهمة العامة جميع الحصص في

1. الشركة الأنفيسة لصناعة الملابس الجاهزة وهي شركة ذات مسؤولية محدودة ومسجلة لدى وزارة الصناعة والتجارة تحت رقم 5947 بتاريخ 1999/12/07 برأس مال 1400000 دينار (مليون وأربعمائة ألف دينار) وتقع مصانع الشركة وإدارتها في مدينة إربد في مدينة الحسن الصناعية ويبلغ عدد الموظفين لدى الشركة (5) موظفين من إداري وفني .

ومن نشاط الشركة صناعة الملابس الجاهزة وإستيراد ما يلزم لتنفيذ غايات الشركة .

ب. تمتلك الشركة المتحدة التكاملية للصناعات المتعددة والإستثمار المساهمة العامة جميع الحصص في

2. شركة البقراء للغزل وهي شركة ذات مسؤولية محدودة ومسجلة لدى وزارة الصناعة والتجارة تحت رقم 5088 بتاريخ 1997/11/10 برأس مال 5500000 دينار (خمسة ملايين وخمسمائة ألف دينار) وتقع مصانع الشركة

وإدارتها في منطقة القسطل ويبلغ عدد الموظفين لدى الشركة (15) موظفا إداريا وفتيا .

ومن نشاط الشركة تصنيع الخيوط وغزل الخيطان بكافة قياساته وأنواعه .

4. كشف بأسماء المساهمين الذين يملكون 5% أو أكثر من أسهم الشركة

مقارنة مع السنة السابقة

الرقم	إسم المساهم	الجنسية	عام 2007		عام 2008	
			العدد	النسبة %	العدد	النسبة %
1	عبد الخالق محمد أبو الحاج	أردني	3130000	15.65	3130000	15.65
2	نضال عبد الخالق أبو الحاج	أردني	1436482	7.18	1849482	9.24
3	محمد عبد الخالق أبو الحاج	أردني	1238000	6.19	1238000	6.19
4	أمل عبد الخالق أبو الحاج	أردنية	1080000	5.4	1080000	5.4
5	البنك العربي	أردني	1000000	5	1000000	5
6	شركة الشرق الأوسط العالمية للتجارة العامة	أردنية	2000000	10	2000000	10
7	Eurasia Garment Traders Limited	جيل طارق	1000000	5	1000000	5
8	شركة نور للاستثمار المالي	كويتية	3000000	15	3000000	15

6. الموردون والعملاء الرئيسيون للشركة :-

- تستورد الشركة معظم المواد الخام اللازمة لغاياتها من موردين خارجيين ، لا يوجد اعتماد على موردين محددین أو عملاء رئيسین محلیا وخارجیا يشكلون 10% فأكثر من إجمالي المشتريات و/أو المبيعات .

7. الحماية الحكومية أو الامتيازات التي تتمتع بها الشركة أو أي من منتجاتها بموجب القوانين والأنظمة أو غيرها .

- لا يوجد أي حماية حكومية أو امتيازات تتمتع بها الشركة أو أي من منتجاتها بموجب القوانين والأنظمة أو غيرها .
- لا يوجد أي براءات اختراع أو حقوق امتياز حصلت الشركة عليها .

8. وصف عن القرارات الصادرة عن الحكومة أو المنظمات الدولية أو غيرها والتي لها أثر مادي على عمل الشركة ومنها .

أ. تتمتع الشركة بحكم موقعها بمنطقة مؤهلة صناعياً "QIZ" بمزايا المتفق عليها من قبل السوق الأمريكي والأردني والتي توفر الإعفاء الجمركي الكامل للمنتجات في حال تصديرها إلى السوق الأمريكية .

ب. تتمتع الشركة بمزايا إتفاقية الشراكة الأوروبية الأردنية والتي بموجبها تتمتع منتجات الشركة بإعفاء جمركي كامل في سوق دول الإتحاد الأوروبي .

ج. كما تتمتع الشركة بمزايا التصدير حسب معاهدة التجارة الحرة مع الولايات المتحدة الأمريكية .

د. لا تطبق معايير الجودة الدولية على الشركة أو لا تقوم الشركة بتطبيق معايير الجودة الدولية .

كشيف بعدد الأوراق المالية المملوكة من قبل أعضاء مجلس الإدارة

الإسم	النصيب	الجنسية	عدد الأسهم كما في 2007/12/31	عدد الأسهم كما في 2008/12/31
أحمد عبده يوسف المبرزين	رئيس مجلس الإدارة	أردني	10000	10000
نضال عبد الخالق محمد أبو نحاج	نائب رئيس مجلس الإدارة	أردني	1436482	1849482
محمد عبد الخالق محمد أبو نحاج	عضو	أردني	1238000	1238000
اسامة سميح أمين السكري	عضو	أردني	20000	20000
صندوق انقاعد لأعضاء نقابة المهندسين	عضو إعتباري	أردني	150000	150000
ويمثلها إراند محمود خليل الشربجي	ممثل لعضو الإعتباري	أردني	—	—
شركة بحمدون الشرق للتجارة العامة والمقاولات	عضو إعتباري	كويتي	778000	778000
ويمثلها عصام محمد ساسي نهبارة	ممثل لعضو الإعتباري	أردني	—	—
شركة عبد الخالق محمد أبو نحاج التجارية	عضو إعتباري	أردنية	10000	10000
ويمثلها محمود مصطفى يحيى	ممثل لعضو الإعتباري	أردني	—	—

- لا يوجد شركات مسيطر عليها من قبل أعضاء مجلس الإدارة أو أقاربهم في عام 2008
- عدد الأوراق المالية المملوكة لأقارب أعضاء مجلس الإدارة وأقارب الإدارة العليا التنفيذية في شركتنا .
- لا يوجد أية أوراق مالية مملوكة من قبل أقارب أعضاء مجلس الإدارة وأشخاص الإدارة العليا التنفيذية وأقاربهم .
- لا يوجد شركات مسيطر عليها من قبل أشخاص الإدارة العليا التنفيذية في عام 2008.

عدد الأوراق المالية المملوكة من قبل أشخاص الإدارة العليا

عدد الأسهم كما في 2008/12/31	عدد الأسهم كما في 2007/12/31	الجنسية	المنصب	الإسم
—	—	لبناني	مدير مالي وإداري	عصام فتحي مطيع العكرك

ج. برامج التأهيل والتدريب لموظفي الشركة .

لم تقم الشركة بإجراء أي برامج تأهيل وتدريب لموظفي الشركة خلال السنة المالية .

10. لا يوجد مخاطر من الممكن أن تتعرض الشركة لها خلال السنة المالية اللاحقة ولها تأثير مادي عليها .

11. الوضع التنافسي للشركة ضمن قطاع نشاطاتها لازالت الشركة متوقفة عن العمل منذ أواخر عام 2004 بسبب الأوضاع الاقتصادية وارتفاع كلفة الإنتاج مقارنة مع الشركات الأخرى العالمية وخاصة جنوب شرق آسيا التي تمتلك المواد الخام التي تدخل في صناعة المنسوجات وكذلك الأيدي العاملة الماهرة لديهم و تكتفي الرواتب ولهذا لا يتوفر أية بيانات عن موضوع حصة الشركة في ذلك بسبب التوقف المشار إليه.

13. يتعدى تحديد أسعار الأوراق المالية الصادرة عن الشركة للسنوات الخمسة الماضية وذلك لعدم إدراجها في بورصة عمان للأوراق المالية .

السلسلة الزمنية للأرباح والخسائر المتحققة وصافي حقوق المساهمين

البيان	2004	2005	2006	2007	2008
صافي الأرباح الخسائر المتحققة	(5085590)	(1177498)	(1167244)	(1007358)	(4543676)
الأرباح الموزعة	—	—	—	—	—
صافي حقوق المساهمين	20054364	18876366	17717337	16716926	12170093

- لا يوجد تبرعات ومنح دفعتها الشركة خلال السنة المالية 2008 .
- لا يوجد أية عقود أو مشاريع أو إرتباطات عقدتها الشركة المصدرة مع الشركات التابعة أو الشقيقة أو الحليفة أو رئيس مجلس الإدارة أو أعضاء المجلس أو المدير العام أو أي موظف في الشركة أو أقاربهم .

مساهمة الشركة في حماية البيئة

- تقوم الشركة بمعالجة المياه المستخدمة في الصياغة وتحويلها إلى مياه صالحة للري والتخلص من المواد الصلبة السامة بالطرق العلمية والقانونية المتوفرة

مساهمة الشركة في خدمة المجتمع

- لا يوجد مساهمة للشركة في خدمة المجتمع المحلي .
- المزايا والمكافآت التي يتبع بها كل من رئيس وأعضاء مجلس الإدارة والتي تم دفعها خلال عام 2008

• المزايا والمكسفات التي يتمتع بها كل من رئيس وأعضاء مجلس الإدارة والتي تم دفعها خلال عام 2008

الإسم	المنصب	بدل تنقلات	بدل أتعاب	المجموع
أحمد عبده يوسف المبيضين	رئيس مجلس الإدارة	—	3000	3000
نضال عبد الخالق محمد أبو الحاج	نائب رئيس مجلس الإدارة	—	—	—
محمد عبد الخالق محمد أبو الحاج	عضو مجلس الإدارة	—	—	—
أسامة سميح أمين السكري	عضو مجلس الإدارة	—	—	—
	حتى تاريخ 2009/03/10			
محمود مصطفى ببحوح ممثل شركة عبد الخالق محمد وأولاده التجارية	عضو مجلس الإدارة	—	—	—
عصام محمد سمي فبارة	عضو مجلس الإدارة	—	—	—
ممثل شركة بحدون الشرق للتجارة العامة والمقاولات	عضو مجلس الإدارة	—	—	—
أ. راند محمود خليل الشربجي	عضو مجلس الإدارة	—	—	—
ممثل صندوق التقاعد لأعضاء نقابة المهندسين منذ تاريخ 2007/11/10				

- البيانات المالية والإنجازات التي حققتها الشركة هي ما أظهرتها الميزانية العمومية حيث لا يوفر أي إنجازات تذكر باستثناء تسديد بعض الديون وتشغيل جزئي لمصنع البتراء للغزل وتسويق الكمية القليلة في السوق المحلي .
 - لا يوجد تحليل مالي للشركة باستثناء ما ورد في الميزانية العمومية كما تم الإشارة إليه سابقاً بسبب توقف الشركة عن العمل .
 - التطورات المستقبلية الهامة والخطوة المستقبلية للشركة لسنة قادمة على الأقل .
- تعتمد التطورات المستقبلية للشركة على عوامل عدة أهمها :

قوة السيولة النقدية وتوفير الأيدي العاملة المدربة ودخول شركاء إستراتيجيين جدد لتغطية المديونية على الشركة وبعدها يمكن إعادة التشغيل بشكل تدريجي دون أية عوائق مع التركيز على الغزل والنسيج والصباغة دون الحاجة إلى عمليات الخياطة التي تتطلب جيداً وعدد كبير من الأيدي العاملة .

عدد موظفي الشركة الأم والشركات التابعة وفئات مؤهلاتهم

الموئل العلمي	الشركة المتحدة التكاملية للصناعات المتعددة والإستثمار	شركة البتراء للغزل	الشركة الألفية لصناعة الملابس
دكتوراه			
ماجستير			
دبلوم عالي			
بكالوريوس	3	2	1
دبلوم	1	2	
ثانوية عامة	1		4
إعدادي وأقل	3	11	
إجمالي عدد الموظفين	8	15	5

- مدقق حسابات الشركة هم نوباني وشركاد / مكتب الأخوة الوطني "بي دي أو" وقد بلغت أتعابهم السنوية لعام 2008 عن الشركة المتحدة التكاملية للصناعات المتعددة والإستثمار 4500 دينار - أربعة آلاف وخمسمائة دينار" يضاف إليها ضريبة المبيعات المقرر
- أما بخصوص الشركات التابعة :
- بلغت أتعابهم السنوية لعام 2008 عن شركة البتراء للغزل 2500 دينار " ألفان وخمسمائة دينار" يضاف إليها ضريبة المبيعات المقرر .
- بلغت أتعابهم السنوية لعام 2008 عن الشركة الألفية لصناعة الملابس الجاهزة 2500 دينار " ألفان وخمسمائة دينار" يضاف إليها ضريبة المبيعات المقرر .

- المزايا والمكافآت التي من يتسرع بها أشخاص الإدارة العليا التنفيذية .

الإجمالي الرواتب	بدل التنقلات السنوية	الرواتب السنوية الإجمالية	المنصب	الإسم
20100	1200	19800	مدير مالي وإداري	عصام فتحى مطيع العكليك

• مجلس الإدارة

للشركة مجلس إدارة مؤلف من سبعة أعضاء من أصحاب الكفاءات والخبرات المتميزة والذي تم انتخابهم بتاريخ 20/08/2005 وفيما يلي نبذة تعريفية عن أعضاء مجلس الإدارة .

1. المهندس / أحمد عبده المبيضين " رئيس مجلس الإدارة "

من مواليد الكرك عام 1951 يحمل شهادة دبلوم بعد البكالوريوس تخصص هندسة مناجم وتعددين جامعة بلغراد / يوغسلافيا سنة التخرج 1972 وشغل عدة مناصب اهمها مديراً لمنجم الوادي الأبيض شركة مناجم الفوسفات عام 1981 - ومديراً لمناجم الحسا والأبيض ، شركة مناجم الفوسفات عام 1985 - مديراً لإنتاج في شركة الفوسفات عام 1986 ومديراً للنقل في شركة الفوسفات في عام 1993 ومديراً لدائرة مناجم الشيدية في عام 2000 وحاصل على عدد من الدورات في مجال إدارة المشاريع الاقتصادية من الولايات المتحدة الأمريكية .

2. السيد / نضال عبد الخالق محمد أبو الحاج " نائب رئيس مجلس الإدارة "

من مواليد 1972 يحمل شهادة بكتوربوس في إدارة الأعمال من جامعة اليرموك سنة التخرج 1996 .

رجل أعمال ويشغل عدة مناصب في هيئة مديري عدد من الشركات منها شركة آسيا للوساطة المالية وشركة أوريون هولنج أوفرسيز - الأردن ، وشركة الشرق الأوسط العالمية للتجارة العامة .

3. السيد / محمد عبد الخالق ممد أبو الحاج " عضو مجلس إدارة "

من مواليد عام 1974 يحمل شهادة بكالوريوس علوم كمبيوتر سنة التخرج 1998 .

رجل أعمال ويشغل عدة مناصب ومن أهمها رئيس مجلس إدارة شركة أوريون هولدينج أوفرسيز - وعضو في هيئة مديري عدة شركات منيا شركة اسيا للوساطة المالية .

4. الأستاذ / أسامة سميج أمين سعري "عضو مجلس إدارة " حتى تاريخ 2009/03/10

من مواليد عام 1955 يحمل شهادة بكالوريوس حقوق سنة التخرج 1977 مستشار قانوني لعدد من الشركات والأفراد وعضو مجلس إدارة من عدد في الشركات .

5. السيد / عصام محمد طيارة " عضو مجلس الإدارة "

ممثل شركة بحمدون الشرق للتجارة انعامة والمقاولات

مواليد عام عام 1967 بحمته شهادة البكالوريوس في إدارة الأعمال والمالية والمصرفية سنة التخرج 1988

عمل وسيط مالي لدى الشركة العربية للاستثمارات المالية للفترة من 1988 - 1991 وعمل مدير مكتب وساطة لدى شركة الأمل للاستثمارات المالية للفترة من 1991 - 1995 ومدير مكتب وساطة لدى الشركة العربية للاستثمارات المالية للفترة من 1995 - 1998 وعمل مدير عام للشركة العربية للاستثمارات المالية للفترة من 1998 - 2001 وللفترة من عام 2001 حتى تاريخه يعمل في الأعمال الحرة وصاحب شركة استثمارية خاصة لإدارة المحافظ الاستثمارية في الأسواق المالية .

6. المهندس / راند محمود خليل " عضو مجلس الإدارة "

ممثل / صندوق التكاعد لأعضاء نقابة المهندسين

تاريخ العضوية 2007/11/10

من مواليد عام 1968 يحمل شهادة البكالوريوس هندسة ميكانيك من الجامعة الأردنية سنة التخرج 1991

عمل للفترة من 1991 - 1996 لدى شركة منير حدادين وشركاه بوظيفة مهندس مشروع "تعيدات مياه نيكبية "

للفترة من 1996 - 1998 لدى شركة الحوامدة للإنشاءات الهندسية "رئيس قسم الميكانيك"
ومنذ تاريخ 1998 مدير عام وشريك لدى شركة مجموعة المالك للكهربوميكانيك ومن نشاطاته
ومشاركاته .

- عضو في نقابة المهندسين
- عضو في نقابة المقاولين
- عضو مجلس شعبة الميكانيكية في نقابة المهندسين
- عضو في مجلس إدارة مركز التدريب التابع لنقابة المهندسين الأردنيين
- عضو في لجنة التحكيم لمشاريع التخرج للجامعات الأردنية

7. السيد / محمود مصطفى بحبوح " عضو مجلس إدارة "

ممثل شركة عبد الخالق محمد وأولاده التجارية
مواليد عام 1957 يحمل شهادة بكالوريوس علوم مالية ومصرفية / جامعة اليرموك سنة
التخرج 1989
عمل لدى بنك الأردن للفترة من 1977 - 1979
ولدى بنك الإسكان للفترة من 1979 - 1981
ولدى بنك المؤسسة العربية المصرفية للفترة من 1981 - 1994
ولدى بنك القاهرة عمان للفترة من 1994 - 2003
وعمل منذ عام 2003 وحتى 2004 في مجال الإستشارات المالية المختلفة .
ومنذ عام 2004 حتى تاريخه مستشار مالي لعدة جهات وشركات .

8. السيد / عصام فتحي مطيع العكليك " المدير المالي والإداري "

تاريخ التعيين 2005/06/01 مواليد 1952 حاصل على شهادة بكالوريوس تجارة
وإقتصاد تخصص محاسبة من جامعة دمشق سنة التخرج 1979 حاصل على عدة
دورات تدريبية منها دورة لإمتحان المحاسبين القانونيين الأردنيين JCPA محاسب
قانوني معتمد
- اتفاقيات منظمة التجارة العالمية - إتفاقية التدابير الصحية - المعوقات حماية الملكية
الفكرية - مكافحة الإغراق - الدعم والإجراءات التعويضية .
- التدفقات النقدية - الأهمية النسبية - العينات
- التحليل المالي والمراجعة المالية

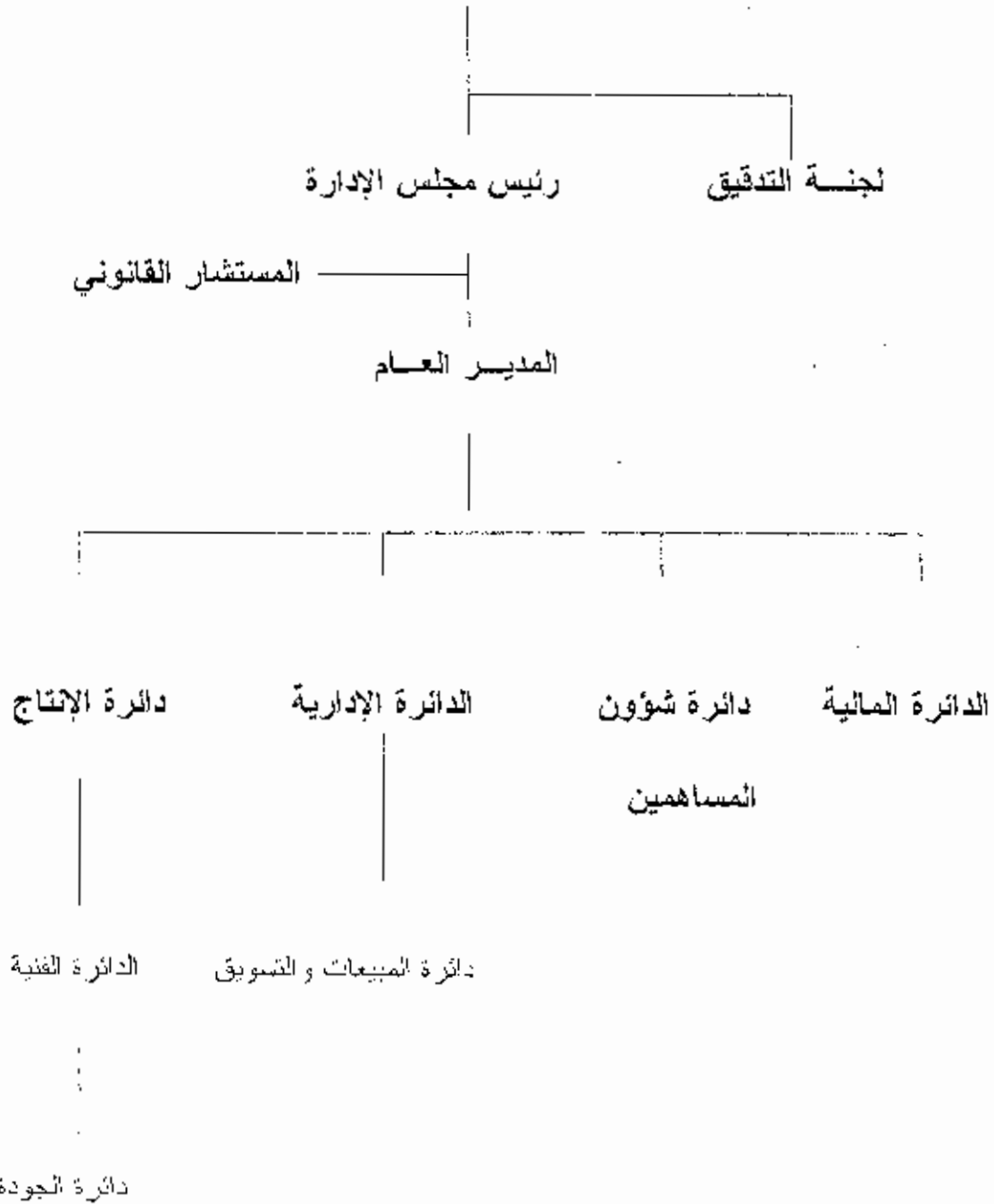
* عمل عدة وظائف منها .

- رئيس دائرة التدقيق والموازنات في شركة سكر عدرا المساهمة المؤممة / دمشق
- مدقق حسابات لدى شركة شاعر وشركاه
- رئيس حسابات لدى شركة النصر باك للطباعة و التغليف / جدة - السعودية
- مدقق حسابات رئيس لدى مكتب عبد الله شاهر لتدقيق الحسابات / خميس مشيط -
السعودية
- نائب مدير عام ومدير مالي وإداري لدى المؤسسة العراقية الأردنية للتجارة الدولية
- مدير مالي وإداري لدى شركة البتراء للغزل محدودة المسؤولية

الهيكل التنظيمي

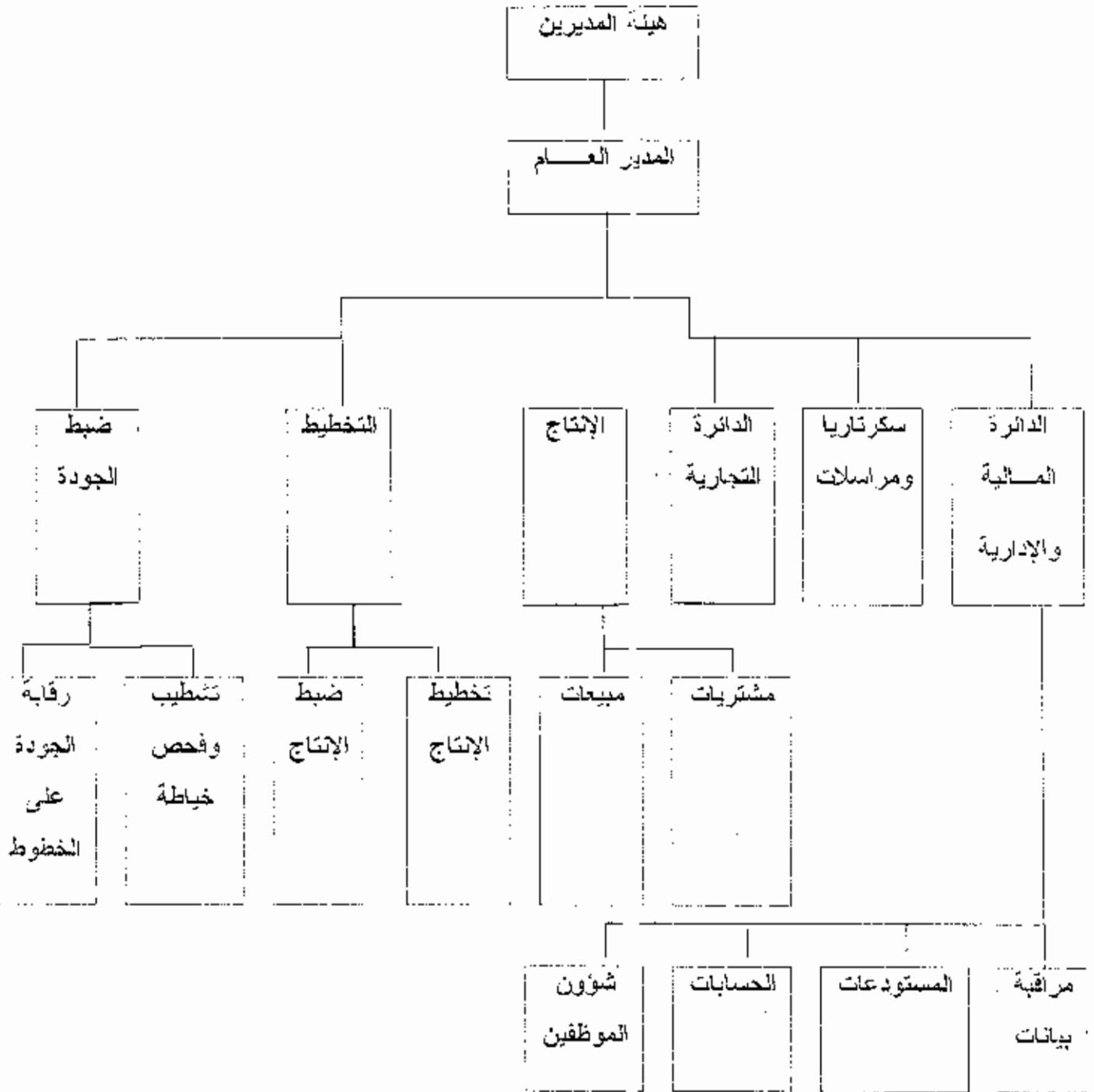
الشركة المتحدة للتكاهلية للصناعات المتعددة والاستثمار

مجلس الإدارة



الهيكل التنظيمي

الشركة الألفية لصناعة الألبسة الجاهزة

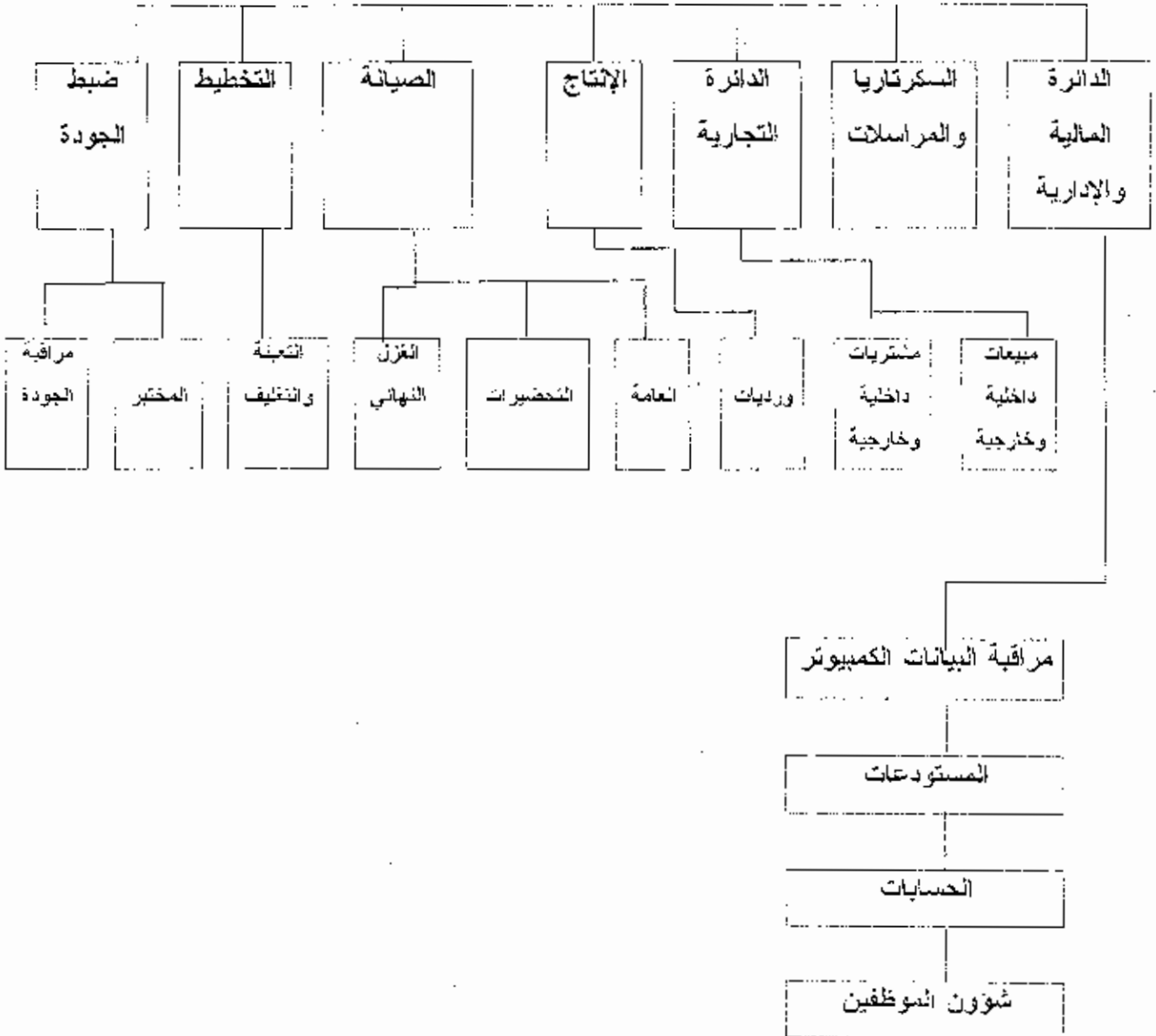


الهيكل التنظيمي

شركة البتراء للغزل

هيئة المديرين

المدير العام



1. يقر مجلس إدارة الشركة بعدم وجود أي أمور جوهرية قد تؤثر على استمرارية الشركة خلال السنة المالية التالية .

2. يقر مجلس الإدارة بمسؤوليته عن إعداد البيانات المالية وتوفير نظام رقابة فعال في الشركة

1. رئيس مجلس الإدارة

أحمد عبده يوسف المبيضين

2. نائب رئيس مجلس الإدارة

نضال عبد الخالق أبو الحاج

3. عضو

الإسم: محمد عمر ربحي لدا ابراهيم
التوقيع:

4. عضو

الإسم: كسود سلطانة بنوني

التوقيع:

5. عضو

الإسم: محمد عبد الله محمد عبد الله

التوقيع:

6. عضو

الإسم: راشد محمد الشامي

التوقيع:

7. عضو

الإسم:

التوقيع:

3. نقر نحن الموقعين أدنساء بصحة ودقة وإكمال المعلومات والبيانات الواردة في التقرير .

رئيس مجلس الإدارة

أحمد عبده يوسف المبيضين

المدير المالي والإداري

عصام فتحى العكليك

الشركة المتحدة التكنولوجية للصناعات المتعددة و الإستثمار
شركة المجموعة المتحدة للنسيج سابقاً
شركة مساهمة عامة محدودة
عمان - المملكة الأردنية الهاشمية

البيانات العالية الموحدة
وتقرير المحاسب القانوني المستقل
للسنة المنتهية في ٣١ كانون الأول ٢٠٠٨

الشركة المتحدة التكاملية للمصناعات المتعددة و الإستثمار

شركة المجموعة المتحدة للتسيج سابقاً

شركة مساهمة عامة محدودة

عمان - المملكة الأردنية الهاشمية

أعضاء مجلس الإدارة

رئيساً لمجلس

السيد / أحمد عيده يوسف المبيضون

نائباً للرئيس

السيد/ نضال عبد الخالق محمد أبو الحاج

عضو

السيد / محمد عبد الخالق محمد أبو الحاج

عضو

الأستاذ / أسامة سميج أمين سكري

عضو

السادة / شركة عبد الخالق محمد وأولاده التجارية

عضو

السادة / صندوق التنازل لأعضاء نقابة المهندسين

عضو

السادة / شركة بحدون الشرق للتجارة العامة و المقاولات

مدققو الحسابات

شركة توباتي وشركاه

بي دي أو ناشيونال برنرز

مستشارون اداريون

المستشار القانوني

أسامة سميج أمين سكري

الشركة المتحدة الشكائية للصناعات المتعددة و الإستثمار
شركة المجموعة المتحدة للنسيج سابقاً
شركة مساهمة عامة محدودة
عمان - المملكة الأردنية الهاشمية

الفهرس

البيان	الصفحة
-	٢ - ١
أ	٣
ب	٤
ج	٥
د	٦
-	٢٥ - ٧

تقرير المحاسب القانوني المستقل
تميزانية العمومية الموحدة كما في ٣١ كانون الأول ٢٠٠٨
بيان الدخل الموحد للسنة المنتهية في ٣١ كانون الأول ٢٠٠٨
بيان التغيرات في حقوق المساهمين الموحد للسنة المنتهية في ٣١ كانون الأول ٢٠٠٨
بيان التدفقات النقدية الموحدة للسنة المنتهية في ٣١ كانون الأول ٢٠٠٨
إيضاحات حول البيانات المالية (٢٧-١)

تقرير المحاسب القانوني المستقل

حضرات السادة مساهمي
الشركة المتحدة التكاملية للصناعات المتعددة والإستثمار
شركة المجموعة المتحدة للتصنيع "سابقاً"
شركة مساهمة عامة محدودة
عمان - المملكة الأردنية الهاشمية

مقدمة

فصلاً بتدقيق البيانات المالية الموحدة للشركة المتحدة التكاملية للصناعات المتعددة والإستثمار - شركة المجموعة المتحدة للتصنيع "سابقاً" (شركة مساهمة عامة محدودة) والتي تتكون من الميزانية العمومية الموحدة لعام ٢٠٠٨ في ٣١ كانون الأول ٢٠٠٨ وكل من بيان الدخل الموحد والتغيرات في حقوق المساهمين الموحد والمذفقات النقدية الموحدة لسنة المنتهية بالتاريخ المذكور، ومُنْخَص للسياقات المحاسبية الهامة، وإيضاحات التدوير الأخرى.

مسؤولية الإدارة عن البيانات المالية

إن الإدارة مسؤولة عن إعداد هذه البيانات المالية الموحدة وعرضها بصورة عادلة وفقاً للمعايير الدولية للتقرير المالية. وتكفل هذه المسؤولية التسميم والتطبيق والاحتفاظ بدقة داخلية لغرض إعداد وعرض البيانات المالية بصورة عادلة، خالية من أخطاء جوهرية، سواء كانت ناشئة عن احتيال أو عن خطأ، وتشمل مسؤولية الإدارة اختيار وإتباع سياسات محاسبية مناسبة وتقديم بتقديرات محاسبية معقولة حسب الظروف.

مسؤولية المحاسب القانوني

إن مسؤوليتنا هي إبداء رأي حول هذه البيانات المالية الموحدة استناداً إلى تدقيقتنا، وقد قمنا بتدقيقتنا وفقاً للمعايير الدولية للتدقيق، وتتطلب تلك المعايير أن نتأكد بمتطلبات قواعد التمسك المعنى وأن نقوم بتخطيط وإجراء التدقيق للحصول على تأكيد معقول فيما إذا كانت البيانات المالية الموحدة خالية من أية أخطاء جوهرية.

وتضمن التدقيق القيام بإجراءات للحصول على بيانات تدقيق ذوقية المبالغ والإفصاحات في البيانات المالية، تستند الإجراءات المختارة إلى تقدير المحاسب القانوني، بما في ذلك تقديم مخاطر الأخطاء الجوهرية في البيانات المالية، سواء كانت ناشئة عن احتيال أو عن خطأ. وعند القيام بتقييم تلك المخاطر يأخذ المحاسب القانوني في الاعتبار إجراءات الرقابة الداخلية للشركة والمتعلقة بالإعداد والعرض العادل للبيانات المالية، وذلك لغرض تصميم إجراءات تدقيق مناسبة حسب الظروف، وليس لغرض إبداء رأي حول فعالية الرقابة الداخلية في

الشركة. وبمقدور التدقيق كذلك تقييم ملاءمة السياسات المحاسبية المتبعة، وسعقولية التقديرات المحاسبية المعدة من الإدارة، وكذلك تقييم العرض الإجمالي للبيانات المالية الموحدة.

نعقد أن بيانات التدقيق الشوكية التي حصلنا عليها كافية ومناسبة لتوفر أساساً أيضاً لحصول التدقيق.

- لم نغم الشركة بأخذ مخصص مضاعف وقطع غير بطيئة الحركة كما في ٣١ كانون الأول ٢٠٠٨.

- لم نغم الشركة بأخذ مخصص كافي لإنخفاض قيمة الديون كما في ٣١ كانون الأول ٢٠٠٨.

- قررت إدارة الشركة عدم تسجيل محسوف استهلاك الموجودات الثابتة عن السنة المنتهية في ٣١ كانون الأول ٢٠٠٨ الأمر الذي يؤثر على خسائر الشركة بما يعادل قيمة الاستهلاك و التي لم نستطيع تحديدها.

الرأي

في رأينا، باستثناء تأثير ما ورد في الفقرات الموضحة أعلاه، أن البيانات المالية الموحدة تظهر بصورة عادلة من جميع النواحي الجوهرية عن الوضع المالي الموحّد للشركة المتحدّة التكامليّة للصناعات المتعدّدة والإستثمار - شركة المجموعة المتحدّة للنسيج "سابقاً" (شركة مساهمة عامة محدودة) كما في ٣١ كانون الأول ٢٠٠٨ وعن ذاتها المالي الموحّد وتدقيقاتها النقدية الموحدة لسنة المنتهية بذلك التاريخ وفقاً للمعيار الدوليّة للتقرير الماليّة.

- بدون التحفظ على رأينا فإن استثمارية الشركة تعتمد على إعادة تشغيل نشاط الشركة (والذي توقف نشاطها اعتباراً من عام ٢٠٠٤ وفقاً لما ورد في إيضاح رقم (٢٦) من البيانات المالية الموحدة).

إستناداً إلى كل ما تقدم فإننا نوصي الهيئة العامة المصادقة على البيانات المالية الموحدة المعرفة.

محمد جمال الشيبش النوباني
شركة خبير رقم ٥٣٩
بها دي او ناشيونال برونز
محاسبون قانونيون
مستشارون إداريون

عنان في ٣١ آذار ٢٠٠٩

الشركة المتحدة للتكاملية للصناعات المتعددة و الإستثمار

شركة المجموعة المتحدة للتسويق سابقاً

شركة مساهمة عامة محدودة

عمان - المملكة الأردنية الهاشمية

بيان أ

الميزانية العمومية الموحدة كما في ٣١ كانون الأول ٢٠٠٨

٢٠٠٧	٢٠٠٨	إيضاحات	الدوريات
دينار أردني	دينار أردني		
			موجودات متداولة
			نقد و ائتمانات
٧٠,٤٢٨	٤,٤٥٠	٥	ذمم مدينة
٢٦٢,٢٢٥	٢٩٠,٨٤٧	٦	مخزون
٤,٩٨٩,٩٥٧	٨٦٢,٤٢٥	٧	أرصدة مدينة أخرى
١٠٢,٧٢٥	١٠٥,٤٤٤	٨	مجموع الموجودات المتداولة
٥,٤٢٥,٣٣٥	١,٢٦٣,١٦٦		
			موجودات غير متداولة
			عقارات و أدوات و معدات
٣١,٠١٨,٨٠٨	٣١,٠١٩,٣٩٩	٩	أصول غير ملموسة
١٩,٣٠٠	١٩,٣٠٠	١٠	مجموع الموجودات الغير متداولة
٣١,٠٣٨,١٠٨	٣١,٠٣٨,٦٩٩		
٣٦,٤٦٣,٤٤٣	٣٢,٣٠١,٨٦٥		مجموع الموجودات
			المطلوبات و حقوق المساهمين
			مطلوبات متداولة
	٢٥٢		بنود دارة
١٥٦,٧٨٥	١٥٦,٧٨٥		شركات الإذاعة
٧,٦٤٦	-		أرباح دفع
٥٨٨,٥٨٨	٥١٦,١٢٩	١١	ذمم دائنة
١٠,٤٦١,٠٩٥	١٢,٣٥٥,٦٩١	١٢	ذمم أطراف ذات علاقة
١,٢٤٥,٠٥٨	١,٣٧٢,٤٠٩	١٤	فرض طويل الأجل - المبرد التجاري
١,٥١٣,٤٢٢	١,٤٨٨,٢٩٥	١٣	أرصدة دائنة أخرى
١٣,٩٦٨,١٩٤	١٥,٨٨٩,٥٥١		مجموع المطلوبات المتداولة
			مطلوبات غير متداولة
٥,٧٧٨,٣٢٢	٤,٢٤٢,٢٢١	١٤	فرض طويل الأجل
٥,٧٧٨,٣٢٢	٤,٢٤٢,٢٢١		مجموع المطلوبات غير المتداولة
			حقوق المساهمين
			رأس المال المصرح به ٢٩ مليون سهم بقيمة إسمية دينار للمساهم الواحد
٢٩,٠٠٠,٠٠٠	٢٩,٠٠٠,٠٠٠		
		١٥ - ٢٧	رأس المال المكتتب به والمندرج
٢٠,٠٠٠,٠٠٠	٢٠,٠٠٠,٠٠٠		إحتياطي إداري
٤٢,٧٩١	٤٢,٧٩١	١٦	إحتياطي إختياري
١١,٥٧٣	١١,٥٧٣	١٧	مخازن مؤجلة
(٣,٣٢٧,٤٣٨)	(٧,٨٨٤,٢٧١)		مجموع حقوق المساهمين - بيان ج
١٦,٧١٦,٩١٦	١٢,١٧٠,٠٩٣		
٣٦,١٦٣,٤٤٣	٣٢,٣٠١,٨٦٥		مجموع المطلوبات و حقوق المساهمين

إن الإيضاحات المرفقة تشكل جزء لا يتجزأ عن هذه البيانات

الشركة المتحدة الكايلية للصناعات المتعددة و الإستثمار
 شركة المجموعة المتحدة للتسيج سابقاً
 شركة مساهمة عامة محدودة
 عمان - المملكة الأردنية الهاشمية

بيان ب

بيان الدخل الموحد للسنة المنتهية في ٣١ كانون الأول ٢٠٠٨

٢٠٠٧	٢٠٠٨	إيضاحات	
دينار أردني	دينار أردني		
١٤٦,٩٨٤	١٨٠,٩٣٥		مبيعات
(١٥٤,١٥٠)	(٢٧٥,١٤٥)		تكلفة المبيعات
(٧,٨٦٦)	(٩٤,٢١٠)		معدل الخسارة
(٥,٤٣٨)	(١٣,٣٠٥)	١٨	مصاريف بيع وتوزيع
(٢٢٠,١٩٢)	(١٧٠,١٧٢)	١٩	مصاريف إدارية وعمومية
(٥٧٢,٨٤٩)	(٤٠٤,٥٢٢)		مصاريف تعويضية
٢٢,٦١٥	٩٢٨		إيرادات أخرى
(٧,٢٠٠)	-		أتعاب أعضاء مجلس الإدارة
(١,٨٠٠)	(٤,٢٠٠)		تقانات أعضاء مجلس الإدارة
(٢١٤,٦٢٨)	(٣,٨٥٨,١٩٥)		صافي خسارة مخزون بضاعة قديمة
(١,٠٠٧,٣٥٨)	(٤,٥٤٣,٦٧٦)		خسارة السنة قبل تعديلات سنوات سابقة
٦,٩٤٧	(٣,١٥٧)		تعديلات سنوات سابقة
(١,٠٠٠,٤١١)	(٤,٥٤٦,٨٣٢)		خسارة السنة - بيان ج
(٠,٠٠٥)	(٠,١٦)		حصة السهم من ربح الفترة دينار/ سهم
٢٠,٠٠٠,٠٠٠	٢٩,٠٠٠,٠٠٠		المعدل المرجح للأسهم

الشركة المتحدة للتخطيط للمعاملات المتعددة و الإستثمار
شركة المجموعة المتحدة للتسويق سلباً
شركة مساهمة عامة محدودة
صان - المعركة الأردنية الرباطية

بيان ج

بيان التغيرات في حقوق المساهمين الموحدة للسنة المنتهية في ٣١ كانون الأول ٢٠٠٨

المجموع	دينار أردني	دينار أردني	الإحتياطي الاحتياطي		رأس المال المدفوع	دينار أردني	بيان
			دينار أردني	دينار أردني			
١٧,٧١٧,٣٣٧	(٢,٣٣٧,٠٢٧)	(١,٠٠٠,٤١١)	١١,٥٧٣	٤٢,٧٩١	٢٠,٠٠٠,٠٠٠	-	كما في ١ كانون الثاني ٢٠٠٧ خسارة السنة - بيان ب
(١,٠٠٠,٤١١)	(١,٠٠٠,٤١١)	(٣,٣٣٧,٤٣٨)	١١,٥٧٣	٤٢,٧٩١	٢٠,٠٠٠,٠٠٠	-	كما في ٣١ كانون الأول ٢٠٠٧ - بيان أ
١٦,٧١٦,٩٢٦	(٣,٣٣٧,٤٣٨)	(٤,٠٤٦,٨٤٩)	١١,٥٧٣	٤٢,٧٩١	٢٠,٠٠٠,٠٠٠	-	كما في ١ كانون الثاني ٢٠٠٨ خسارة السنة - بيان ب
(٤,٠٤٦,٨٤٩)	(٤,٠٤٦,٨٤٩)	(٧,٨٨٤,٦٧١)	١١,٥٧٣	٤٢,٧٩١	٢٠,٠٠٠,٠٠٠	-	كما في ٣١ كانون الأول ٢٠٠٨ - بيان أ
١٢,٦٧٠,٠٩٣	(٧,٨٨٤,٦٧١)						

إن الإحصائيات متوافقة مع بيان ج ولا يتجزأ من هذه البيانات

الشركة المتحدة للتكاملية للصناعات المتحدة و الإستثمار
شركة المجموعة المتحدة للتسيج سابقاً
شركة مساهمة عامة محدودة
عمان - المملكة الأردنية الهاشمية

بيان د

بيان التدفقات النقدية الموحد للسنة المنتهية في ٣١ كانون الأول ٢٠٠٨

٢٠٠٧	٢٠٠٨	
دينار أردني	دينار أردني	
(٦,٠٠٠,٤١١)	(٤,٥٤٦,٨٣٣)	التدفقات النقدية من الأنشطة التشغيلية خسارة السنة
(٣٨,٩٩٩)	(٢٨,٦٢٢)	التغير في الموجودات والمطلوبات المتداولة: ذمم مدينة
١٢٧,٧١٧	٤,١٢٧,٥٣٢	سحزون
١٤,٣٠٩	(٢,٧١٩)	أرصدة مدينة أخرى
١٨,٢٥٩	(٧٢,٤٥٩)	ذمم دائنة
١,٨٤٦,٧٤٣	١,٨٩٤,٥٩٦	ذمم المراف ذات علاقة
١٦٧,٢٨٨	(٢٥,١٢٧)	أرصدة دائنة أخرى
١,١٣٤,٩٠٦	١,٣٤٦,٣٦٨	صافي النقد (المستخدم في) الناتج عن الأنشطة التشغيلية
	(٧٠٠)	التدفقات النقدية من الأنشطة الإستثمارية
	١٠٩	إسكانات ممتلكات وآلات ومعدات
٣٠,٢٨٣	١٠٩	إسباحت مساكنات وآلات ومعدات
٣٠,٢٨٣	(٥٩١)	صافي النقد (المستخدم في) الناتج عن الأنشطة الإستثمارية
	٢٤٢	التدفقات النقدية من الأنشطة التمويلية
(٧,٨١٣)	٢٤٢	بنوك دائنة
(٥,٦٨٠)	(٣,٢٤٦)	أوراق دفع
(٢٥٥,٧٩١)	-	تربعات أجلة الدفع
(٨٢٩,٢٣٠)	(١,٤٠٨,٧٥١)	قرض طويل الأجل
(١,٠٩٨,٥٢٥)	(١,٤١١,٧٥٥)	صافي النقد الناتج عن (المستخدم في) الأنشطة التمويلية
٦٦,٦٦٤	(٦٥,٩٧٨)	صافي (التفص) الزيادة في النقد والنقد المعادل
٣,٧٦٤	٧٠,٤٢٨	النقد والنقد المعادل في بداية السنة
٧٠,٤٢٨	٤,٤٥٠	النقد والنقد المعادل في نهاية السنة - بيان أ

الشركة المتحدة لتكاملية للصناعات المتعددة و الإستثمار
 شركة المجموعة المتحدة للتسيج سابقاً
 شركة مساهمة عامة محدودة
 عمان - المملكة الأردنية الهاشمية
 إيضاحات حول البيانات المالية الموحدة

أ. التاريخ القانوني والنشأة

تأسست الشركة ومضت في وزارة الصناعة والتجارة الأردنية، الشركة المتحدة مساهمة عامة محدودة بموجب المرسوم رقم ٢٨٤،
 تاريخ الإصدار: ٢٠٠٨/٠٣/٢٠.

تتبع الشركة هيكلية كالمسند من قبل مجلس إدارته بتاريخ ٢١ آذار ٢٠٠٩.

تتبع الشركة مكتب رئيسي في عمان، وتعمل الشركة في مجال تصنيع أو الحاح الأجزاء،
 وذلك كإحدى الشركات.

تتبع الشركة وتحتل من الإنتاج مصنعين في الأردن، والمصانع في مصر، والهند، وبنغلاديش، ونيوزيلندا، وتتميزها عن اختلاف أنواعها
 والمنتجات واستعمالاتها، وكذلك تصنيع الأجزاء الخاصة بالحافلات على اختلاف أشكالها وأنواعها والأكفادائية والمطورة بمنتجات هذه المصانع داخل
 المملكة وخارجها.

تتبع الشركة وتحتل من الإنتاج مصنعين في الأردن، وتعمل في تصنيع الأجزاء، وذلك كإحدى الشركات، والمنتجات بمنتجات
 هذه المصانع داخل المملكة وخارجها.

تتبع الشركة وإقامة أية صناعات أخرى مسألة أهداف وأهداف ومصانع الشركة وذلك بعد الحصول على الترخيص اللازمة لذلك من كافة الجهات
 المختصة.

ب. السياسات المحاسبية المتبعة

تم عرض البيانات المالية المرفقة وفقاً للمعايير الدولية لإعداد البيانات المالية، فيما يلي ملخصاً لأهم السياسات المحاسبية المتبعة:

أ. تعريف المحاسبي

تعد البيانات المالية وفقاً لمبدأ التكلفة التاريخية، والقائم بإعداد البيانات المالية بتقدير الأردني.

ب. البيانات المالية الموحدة

تشتمل البيانات المالية على المساعدات والمعلومات، ونتائج أعمال الشركة المتحدة لتكاملية للصناعات المتعددة و الإستثمار شركة المجموعة
 المتحدة للتسيج سابقاً، شركة بمساهمة عامة محدودة وشركتها التابعة بعد إجراء تدوير للحسابات التجارية والمعاملات فيما بينها. وتعتبر
 الشركة كإحدى الشركات إذا كانت الشركة تمتلك بشكل مباشر نسبة تتجاوز ٥٠%، بالإضافة إلى ذلك أن يكون لها سيطرة على عملياتها التشغيلية والمالية.

ج. الإلتحاق مع المعايير الدولية لإعداد التقارير المالية

تم إعداد البيانات المالية وفقاً للمعايير الدولية لإعداد التقارير المالية والصادرة عن مجلس معايير المحاسبة الدولية.

د. معايير ومقاييم محاسبية جديدة

المعايير المالية التي صدرت مؤخراً وألزامتها وتعتبرها ليست فعالة حتى الآن، حيث لم تعتمد من قبل الشركة كما في تاريخ البيانات المالية.
 وهي المعتمدة في الجدول التالي:

تاريخ	موضوع	تاريخ تطبيق المعيار	تأثيره على الشركة	تاريخ تطبيق الشركة
١ كانون الثاني ٢٠٠٩	المعايير الدولية لإعداد التقارير المالية رقم ١	١ كانون الثاني ٢٠٠٩	لا تأثير	١ كانون الثاني ٢٠٠٩

١ كانون الثاني ٢٠٠٩	لا تأثير	١ كانون الثاني ٢٠٠٩	يتمتع مع الأسهم أو أدوات الأسهم لمؤقت ما شرطه، ناه الموثقة في الشركة، ولتحديد ما إذا دفع بشر أسس الأسهم (تعديلات) كان أي طرف من الأطراف مناسب لمعج الأسهم أو أدوات الأسهم، لا بد من تصيب شروط منح وضمة.	معايير شولية لإعداد التقارير المالية رقم ٢
١ كانون الثاني ٢٠٠٩	مختلف ولا يؤثر على الشركة كما في ٣١ كانون الأول ٢٠٠٨	١ كانون الثاني ٢٠٠٩	حفظ هذا المعيار عند على المنشآت غير تقوم بتأويل أدوات دين أو حقوق ملكة العامة بها في مدى مبرر أو تودع بياناتها المالية لدى هيئة الأوراق المالية أو مؤسسة تنظيمية مشابهة.	معايير شولية لإعداد التقارير المالية رقم ٨
١ كانون الثاني ٢٠٠٩	مختلف ولا يؤثر على الشركة كما في ٣١ كانون الأول ٢٠٠٨	١ كانون الثاني ٢٠٠٩	على المنشأة أن تعرض بيان تدخل الشامل في بيان دخل شامل واحد أو في بيان متضمنين وتعرض من ذلك توفير معلومات أفضل لمؤسديها.	معايير المحاسبة الدولية رقم ١
١ كانون الثاني ٢٠٠٩	لا تأثير	١ كانون الثاني ٢٠٠٩	يتم رسمها بكافة الإفرايس المتعددة متشعبة للإحداث الأصل المؤهل.	معايير المحاسبة الدولية رقم ٢٣
١ كانون الثاني ٢٠٠٩	لا تأثير	١ كانون الثاني ٢٠٠٩	الغاء طريقة التكلفة وطريقة التسليم قبل ودم، طريقة الأرباح حربا، أنها لم تعد آمنة.	معايير المحاسبة الدولية رقم ٢٦
١ كانون الثاني ٢٠٠٩	لا تأثير	١ كانون الثاني ٢٠٠٩	الإفرازات وأوقات الإفرازات ضمن بند حقوق الملكية وليس ضمن الإفرازات على النحو المطلوب في معيار المحاسبة الدولي ٣٢.	معايير المحاسبة الدولية رقم ٣٢
١ كانون الأول ٢٠٠٨	لا تأثير	١ كانون الأول ٢٠٠٨	مما لا يخفى ناه في نشر صفة البيع كمعصر متضمن من عناصر الصفقة.	معايير المحاسبة الدولية لإعداد التقارير المالية رقم ١٣
١ كانون الثاني ٢٠٠٩	لا تأثير	١ كانون الثاني ٢٠٠٩	يتم استخدام طريقة سية الإفراز.	معايير المحاسبة الدولية لإعداد التقارير المالية رقم ٢٥
١ تشرين الأول ٢٠٠٨	لا تأثير	١ تشرين الأول ٢٠٠٨	تقديم التوجيهات اللازمة لوما يتعلق بالمكاتب واختار نفسية من الإستثمار الأجنبي في هذه أسئلة.	معايير المحاسبة الدولية لإعداد التقارير المالية رقم ١٦

ش. السماح الأعمال

تتم معالجة عمليات السماح الأعمال باستخدام طريقة التواء بعض النظر إذا كانت تنصب مدة أوراق مالية أو أية أصول أخرى. ويتم قبل الثالثة بالقيمة العادلة في تاريخ التحويل للأصول الممنوحة والالتزامات المتكبدة أو المدفوعة وأدوات حقوق الملكية المسارة المنشأة المشتريه على النظره على العمدة المشتراة مضافاً إليها أية تكاليف تمتد مطبورة إلى عملية التواء. وعند إصدار هذه الأدوات المالية من إشباع الأصول يتم قياسها بالقيمة العادلة وهو سعر إصدارها من السوق المالي يوم التحويل. تتوافق المعاملات القائمة من إصدار هذه الأدوات المالية بحد الإشراف بها مباشرة في حقوق الملكية.

يستثناء الأصول غير المدفوعة أو المنشآت المصدرة (والتي يتم قياسها بالقيمة العادلة مطروحاً منها التكلفة)، يتم قياس جميع الأصول المكتسبة والقابلة للتحويل، أي التزام مالي أو طارئ تم إحصائه في عمارة الإلتصاح على أساس قيمته العادلة في تاريخ الإلتصاح. ويتم الإقراراف بزيادة تكلفة إشباع الأعمال عن حصة المنشأة المشتريه في مساهم القرضه العادلة للأصول القابلة للإسترداد والإلتزامات المعهدة لتأثيره، وإذا كانت كلفة التملك أقل من حصة المنشأة المشتريه في مساهم القيمة العادلة للأصول القابلة للإسترداد والإلتزامات المعهدة تحوزف المنشأة المشتريه بالربح الناتج في قائمة الأرباح والخسائر فقط بعد إعادة تقييم وتحديد الأصول القابلة للإسترداد.

إذا تم تأجيل دفعات من قبل المنشأة المشتريه فإن المبلغ المستحق والذي سيتم دفعه في المستقبل باستخدام معدل خصم بتقييم الحالية كما في تاريخ التحويل. إن معدل الخصم للمنشأة هو عبارة عن معدل قائمة الائتماني التي يمكن الحصول عليها من أصول مسجل بموجب أحكام وشروط معينة.

و. التقلبات التشغيلية

تفسح التقلبات التشغيلية من فترات العمل الذي يزود بالخدمات والمنتجات إذا كانت المخاطر الخاصة به مختلفة عن فترات الأعمال الأخرى. يفسح عن التقلبات الجغرافي الذي يزود بالخدمات والمنتجات والذي يخضع لبيئة أو ظروف اقتصادية خاصة مختلفة عن الظروف الاقتصادية المرتبطة بالتقلبات الجغرافية الأخرى.

ز. العملات الأجنبية

تسجل المعاملات بالعملة الأجنبية خلال السنة بالدينار الأردني على أساس أسعار السوق السائدة بتاريخ هذه المعاملات، وتزيد الموجودات والمطلوبات بالعملات الأجنبية بالدينار الأردني على أساس أسعار الصرف السائدة كما هي في نهاية السنة، أما الأرباح والخسائر الناتجة عن المعاملات بالعملة الأجنبية فترجل إلى بيان الدخل.

ح. النقد والتقد المعدل

أهداف إعداد بيان التدفقات النقدية، فإن بند النقد والتقد المعدل يتمثل في النقد في الصندوق والحسابات البنكية لدى البنوك والودائع تحت الحطب والودائع الثابتة والتي يمكن تحويلها خلال فترة ثلاثة شهور أو أقل. ويخرج من بند النقد والتقد المعدل حسابات البنوك المكتوبة التي تلتزم بين المدين والمدين خلال السنة.

ط. الذمم المدينة

يتم الاعتراف بالذمم المدينة التجارية التي عادة تكون ما بين ٩٠-١٢٠ يوم بقيمتها العادلة وتخرج لاحقاً على أساس التكلفة المطلقة باستخدام طريقة التردد الفعلي للفائدة كنسبةً مخصص الإنخفاض في قيمة الديون. يتم مراجعة تحصيل الذمم التجارية بشكل مستمر على مستوى الوحدة التشغيلية. الديون القردة التي من المعروف أنه لا يمكن تحصيلها يتم اطلاقها عند تحديد قيمتها. يتم تكوين مخصص الإهلاك في قيمة الديون عندما يوفر الأدلة الفعلي بأن المجموعة إن تشكلت من تحصيل جميع المبالغ المستحقة وفقاً للتردد الأصلي. إن أية مصاصب مرفقة كواحة المدين تتأخر مدد الدين لأكثر من ٣٦٠ يوم أو أي تفسير في المدد يعتبر دليل فحفي على الإنخفاض في الأصول المتداولة.

ي. المخزون

يقيم المخزون بالتكلفة أو القيمة القابلة للتحويل أيهما أقل، وتحدد التكلفة على أساس الوارد أولاً صادر أولاً. تتضمن تكلفة البضائفة الجاهزة المواد الخام، والعمالة المباشرة والتكاليف الأخرى المباشرة ومصاريف الإنتاج العامة ذات العلاقة. وتقدر القيمة القابلة للتحويل بسعر البيع في ظل ظروف التشغيل الإيجابية مطروحاً منها التكاليف المقدرة للإنتاج وإتمام البيع.

ك. الممتلكات والآلات والمعدات

يتم إثبات كلفة الممتلكات والآلات والمعدات بالتكلفة التاريخية مطروحاً منها الإستهلاك المتراكم والإنخفاض في قيمة الموجودات وتابع الشركة طريقة التقييم الثابت في بحساب الإستهلاك على الممتلكات والآلات والمعدات باستثناء الآلات والمعدات باستخدام النسب المئوية التالية:

عيني، وإشاعات	٢ - ١٠ %
الركب ومعدات	٤ - ١٧ %
أثاث وأجهزة مكتبية	٢,٥ - ٢٠ %
سيارات	١٠ - ١٥ %
تجهيزات ومعدات أخرى	٥ - ٢٠ %

يتم استهلاك الآلات والمعدات وفقاً لطريقة الخطأ التقديرية المستقلة إلى إجمالي العائد الإنتاجية المتاحة.

في حالة إسبغد أثر من الممتلكات والآلات والمعدات سيتم حذف القيمة المسجلة للأصل المسبغد والإستهلاك المتراكم بتاريخ الإسبغد من الحسابات وترحل نتيجة سواء ربح أو خسارة إلى بيان الدخل. يتم رسملة الإضافات والتصحيحات الكبيرة بالتكلفة، أما مصاريف الصيانة والتصليح سيتم تحميلها على العمليات الجزئية حال حدوثها، ويتم رسملة تكاليف الإهتراض ضمن تكلفة الأصل المتكبدة لتمويل إنشاء الممتلكات والآلات والمعدات خلال الفترة الزمنية لأتمل وتجهيز الممتلكات للاستخدام المقسود.

ل. عقود الإيجار

يتم استنفاد عقود الإيجار كعقود إيجار رأسمالية إذا ترتب على عقد الإيجار تحويل جوهري لمنافع ومساكن الملكية المتعلقة بالأصل موضوع العقد إلى المستأجر، ويتم تصنيف عقود الإيجار الأخرى كعقود إيجار تشغيلية.

يتم تحميل الإيجارات المستحقة بسداد عقود الإيجار التشغيلية على بيان الدخل خلال فترة عقد الإيجار وذلك باستخدام طريقة الأجر الذاتي.

م. الإختفاض في قيمة الموجودات الغير المالية

تقوم المجموعة بتاريخ البيانات المالية، بمراجعة القيمة الدفترية للموجودات الملموسة وغير الملموسة لتتأكد من وجود أي دليل على وقوع أي خسارة ناتجة عن إختفاض في قيمة الموجودات، وفي حالة وجود مثل هذا الدليل يتم تقدير القيمة القابلة للإسترداد لتلك الأصل لتحديد حجم هذه الخسارة. وفي الحالات التي لا يمكن فيها تقدير القيمة القابلة للإسترداد لتلك الأصل، تقوم المجموعة بتقدير القيمة القابلة للإسترداد للوحدة المتفتحة للنتيجة التي ينص عليها ذلك الأصل.

وفي الحالات التي يقترن فيها المبلغ القابل للإسترداد للأصل أو الوحدة المدرة للنتيجة بأكثر من قيمة الدفترية، عندئذ تخفض القيمة الدفترية لتلك الأصل أو الوحدة المدرة للنتيجة إلى القيمة القابلة للإسترداد لها، ويتم إثبات خسارة الإختفاض في قيمة الأصل كمسروفات فوراً في قائمة الدخل.

ن. الذمم الدائنة

يتم احتساب الذمم الدائنة بالتكلفة المعفاة. يتم إثبات المتطلبات للمبالغ مستحقة السداد في المستقبل للبضائع والخدمات المقدمة للمجموعة والتي لم يتم سدادها قبل نهاية السنة المالية، تعتبر هذه المبالغ غير مضمونة السداد إذا لم يتم سدادها خلال ٦٠ يوم.

س. الفائدة وتكاليف الاقتراض

جميع القروض وتكاليف الاقتراض يعترف بها بشكل مبدئي بالقيمة العادلة بتاريخ استلام القرض مطروحاً منه أية تكاليف مباشرة على القرض. بعد الاعتراف المبدئي بقيمة القرض وأية تكاليف أخرى مرافقة معه تقاس كافة الالتزامات المالية بمقدار قيمتها المبطأة باستخدام أسلوب الفائدة الفعول. تصنف القروض كمطلوبات متداولة إلا إذا كانت للمجموعة حق غير مشروط لتأجيل سداد هذه الالتزامات على الأقل ١٢ شهر من تاريخ صدور البيانات المالية.

ع. تحقق الإيرادات

تتحقق الإيرادات عند تسليم البضائع و / أو تقديم الخدمة المتعاقد عليها و قبولها من العميل، وإصدار فاتورة نظامية من قبل الشركة.

ف. المخصصات

يتم تسجيل مخصصات في التفاضل لمعالجة التزامات غير محددة القيمة أو توقيت سدادها، وهي عادة ما تنشأ من معاملات سنيقة تخص نشاط المجموعة ويتم احتسابها بحيث تعكس القيمة الحالية السوقية العادلة لهذه الالتزامات والمخاطر المرتبطة بها.

ص. ضريبة دخل الشركة

تخضع المجموعة لقانون صريحا الدخل رقم ٥٧ لعام ١٩٨٥ وقراراته التلاحقة والتعديلات الصادرة عن المادة ١٠٠ من قانون ضريبة الدخل والادارية العامة على المعدلات التي تستلزم الاضحية للالتزام. تم الاشتراك لنا وهذا لتبدأ الاستحقاق ويتم ادائها من مخصص ضريبة دخل الشركة على أساس حساب الربح المعدل.

٣. إدارة المخاطر المالية / اجراءات / سياسيات

الادوات المالية الأساسية في المجموعة تشمل اذخر المدينة والذخائر والتسييلات البنكية والذخائر النقدية والمعادن. تقوم المجموعة بإدارة المخاطر المالية التي تتعرض لها والتي تتمثل في مخاطر أسعار الفائدة ومخاطر تحويلات العملة وفقاً لسياسة المجموعة في إدارة هذه المخاطر المالية. تقوم الإدارة بمراجعة والموافقة على السياسات اللازمة لإدارة هذه المخاطر بما في ذلك وضع حدود لمخصصات الائتمان وترفعات تدوير التدفقات النقدية في المستقبل على النحو الموضح أدناه.

التعرض للمخاطر والاستجابة

أ. مخاطر أسعار الفائدة

في المقام الأول إن المجموعة معرضة لمخاطر تقلب أسعار الفائدة في السوق ومخاطر إلتزام المجموعة بديون طويلة الأجل. تتعرض المجموعة لمخاطر أسعار الفائدة على المظنوبات التالية، كما في تاريخ البيانات المالية:

تسييلات بنكية

٢٠٠٧	٢٠٠٨
دينار أردني	دينار أردني
-	٢٤٢
٧,٠٢٣,٣٨١	٥,٦١٤,٦٣٠
٧,٠٢٣,٣٨١	٥,٦١٤,٨٧٢
٧,٠٢٣,٣٨١	٥,٦١٤,٨٧٢

صافي التعرض لمخاطر أسعار الفائدة

جميع المظنوبات المذكورة أعلاه ذات سعر فائدة متغير.

ب. مخاطر العملات الأجنبية

معظم تعاملات المجموعة بالدينار الأردني وعليه فإن تقلبات أسعار صرف العملات الأجنبية لا يؤثر بشكل جوهري على البيانات المالية.

ب. مخاطر الائتمان

نشأ مخاطر الائتمان من المبرجودات المالية للمجموعة والتي تتضمن النقد والشك والتعهد المعدل، والتزام التجارية المدفوعة والأرصدة المدينة الأخرى.

لا تمتلك المجموعة أية مشتقات مالية (وهي عبارة عن أداة مالية أو عقود أخرى) لتعكس مخاطر الائتمان. لا تتعامل المجموعة إلا مع أطراف معترف بها وذات قدرة ائتمانية، ولا يتم منح ضمانات إلا إذا كانت مضمون دراسة ائتمانية للمجموعة لحماية دسها التجارية المديونية وأرصدة المدينة الأخرى. من سياسة المجموعة أن تقوم بتقييم عملائها من ناحية الوضع المالي والخبرة السابقة والسمعة، حيث تقوم الإدارة بتحديد مخاطر الائتمان لكل عميل على حدة، ويتم مراقبتها بشكل منتظم. تحتفظ المجموعة بأموالها وتعامل مع مؤسسات مصرفية ذات ملاءة جيدة، ويتم مراقبة التزام المديونة على أساس الاستمرارية وأن مخصص انخفاض قيمة الديون المبرجود غير كافي. في نهاية العام يتم تقييم جودة الائتمان كما يلي:

٢٠٠٧	٢٠٠٨
دينار أردني	دينار أردني
٨٧٨,٢٧٢	٩٠٦,٨٩٤
٨٧٨,٢٧٢	٩٠٦,٨٩٤

العملاء غير جيديين

بالنسبة إلى بقية الأصول المالية لا وجود لمخاطر الائتمان.

ج. مخاطر السيولة

نشأ مخاطر السيولة من الإلتزامات المالية للمجموعة وعن عدم قدرة المجموعة على سداد هذه الإلتزامات عند موعد استحقاقها.

مراجعة استحقاق الإلتزامات المأداة للمجموعة هي كما يلي:

٢٠٠٧	٢٠٠٨
دينار أردني	دينار أردني
١,٤٨٤,٣٦١	١,٩٢٣,٧٠١
١,٨٣٦,٨٩٢	١,٣٧٢,٤٠٩
٥,٩٦٤,١٦٩	٤,٤٧٩,٩٧١
٩,٢٨٥,٤٢٢	٧,٧٧٦,٠٨١

٦-٢٠٠

١٢-٦

٥-١ سنوات

وإذا في ٣١ كانون الأول ٢٠٠٨، ٤٢% من ديون المجموعة سوف يتم استحقاقها خلال سنة واحدة. وعلى الرغم من أن هذه الأداة مبدئية متوزعة ويتم حسن تدبيرها لمدة واحدة إلا أنه يتم تدبيرها سنوياً.

مواعيد إستحقاق الموجودات والمطلوبات المالية المجموعة بناءً على توقعات إدارة الشركة:

المجموع	٢٠١١-٢٠١٠ سنوات	٢٠١٠-٢٠٠٩ شهور	٢٠٠٩-٢٠٠٨ أشهر	
دينار أردني	دينار أردني	دينار أردني	دينار أردني	
٤,٤٥٠	-	-	٤,٤٥٠	الموجودات المالية
٣٩٦,٢٩١	٨٨,٥١١	٨,٩٠١	٢٩٨,٨٧٩	أحد وقت معادل
٤٠٠,٧٤١	٨٨,٥١١	٨,٩٠١	٣٠٣,٣٢٩	نعم مدينة وأقسمة مدينة أخرى
٢,٠٠٤,٤٢٤	٨٠,٩٦٥	-	١,٩٢٣,٤٥٩	المطلوبات المالية
٢٤٢	-	-	٢٤٢	نعم دائنة وأرصدة دائنة أخرى
١٥٦,٧٨٥	١٥٦,٧٨٥	-	-	دائنة دائنة وأوراق دفع
٥,٦١٤,٦٣٠	٤,٢٤٢,٢٢١	١,٣٧٢,٤٠٩	-	شركات وحدة الدفع
٧,٧٧٦,٠٨١	٤,٤٧٩,٩٧١	١,٣٧٢,٤٠٩	١,٩٢٣,٧٠١	فروض
(٧,٣٧٥,٣٤٠)	(٤,٣٩١,٤٦٠)	(١,٣٦٣,٥٠٨)	(١,٦٢٠,٣٧٢)	صافي الإستحقاق
				هـ. القيمة العادلة

تستخدم المجموعة العديد من الأدوات المالية خلال دورة معاسلاتها العادية، والقيمة الدفترية لهذه الأدوات المالية تقارب قيمتها العادلة بما في تاريخ البيانات المالية.

٤. القطاعات التشغيلية

يلتزم تقرير قطاعات الأعمال لمجموعة المخاطر والعوائد التي تتأثر باختلاف المنتجات والخدمات المقدمة. إن ما تزوده المعلومات الجغرافية عن هذه المخاطر والعوائد يعتبر جزءاً ثانوياً من التقرير.

يُنظَّم ويدار قطاع الأعمال بصورة منفصلة وفقاً لطبيعة المنتجات والخدمات المقدمة، لكل قطاع تشغيلي جزء يمثل وحدة العمل الاستراتيجية التي توفر مختلف المنتجات وتخدم مختلف الأسواق.

لشركة قطاع تشغيلي واحد نفذ تصنيع الملابس الجاهزة لإعادة بيعها.

القطاع الجغرافي

المجموعة تنتج فقط في الأردن.

٢٠٠٧	٢٠٠٨	
دينار أردني	دينار أردني	
٤٤	١٢٢	نقد وديكات في الصندوق
٧٠,٣٨٤	٤,٣٢٨	نقد لدى الشرك
<u>٧٠,٤٢٨</u>	<u>٤,٤٥٠</u>	

٦. ذمم مدينة

٢٠٠٧	٢٠٠٨	
دينار أردني	دينار أردني	
٧٤٥,٩٦٠	٨٠٤,٤٧٤	ذمم مدينة
١٣٢,٣١٢	١٠٢,٤٢٠	ذمم دائنة وأرصدة مدينة
<u>٨٧٨,٢٧٢</u>	<u>٩٠٦,٨٩٤</u>	مجموع الذمم المدينة
(٦١٦,٠٤٧)	(٦١٦,٠٤٧)	مخصص ذمم مشکوك في تحصيلها
<u>٢٦٢,٢٢٥</u>	<u>٢٩٠,٨٤٧</u>	

(٦-أ) مخصص الإنخفاض في قيمة الديون

الذمم المدينة بطبيعتها لا تحسب لها فائدة وعادة تكتاوح مدها ما بين ٩٠-١٢٠ يوم، ويتم تكرير مخصص الإنخفاض في ذمة الديون عندما يتوفر الإثبات القلي بأن المجموعة لن تتمكن من تحصيل هذه الديون. تم الإمتراف من قبل المجموعة بخصم الإنخفاض في قيمة الديون بقيمة ٦١٦,٠٤٧ دينار أردني كما في تارويح البيانات العائبة.

المجموع	أكثر من ٩٠ يوم	
	دينار أردني	
٩٠٦,٨٩٤	٩٠٦,٨٩٤	٢٠٠٨
٨٧٨,٢٧٢	٨٧٨,٢٧٢	٢٠٠٧

يستاء مخصص الإنخفاض في قيمة الديون المشار إليه أعلاه إن الذمم غير تعتبر قابلة للتحويل حيث أن مخصص إنخفاض قيمة الديون غير كافي.

مخزون

٢٠٠٧	٢٠٠٨	
دينار أردني	دينار أردني	
١,١٩٢,٨٠٩	١٩٥,٦٧٤	مخزون
٥٧,٠٢٦	-	مخزون مشتريات
٢٨,٩٧٧	٥٢,٢٢٩	مخزون
١,٩٢٢,٨١٤	٢٨٠,٩٨٢	مخزون
٣٢١,٠٤٨	٢٣٠,٢٤١	مخزون وسجلات الإنتاج
١,٩,٢٣٠	-	مخزون رسوم الأمانة
٢,١٤٩	-	مخزون المخزون
٦,٦٥٣,٤٩٢	٨٦٢,٤٢٥	
(١,٦٦٣,٥٣٦)	-	مخزون صناعة بطيئة الحركة
٤,٩٨٩,٩٥٧	٨٦٢,٤٢٥	
		أرصدة مدينة أخرى
٢٠٠٧	٢٠٠٨	
دينار أردني	دينار أردني	
٤,٤٩٤	٤,٠٢٢	أرصدة مدفوعة مقدماً
١٥,٠٩٠	١٥,٠٩٠	مخزون نفقات
٧٢,٥٣٠	٣٢,٩٠٦	مخزون مستودع
٧٢٠	٤٠,٥١٥	مخزون ضمانات مستحقة
٥,٩٥٣	٨,٩٠١	مخزون موظفين
٢٨	٢٨	مخزون
٢٨٩	٢٤١	مخزون ضريبة الدخل
٣,٦٢١	٣,٧٤١	مخزون مبيعات
١٠٢,٧٢٥	١٠٥,٤٤٤	

تتمثل أي تخفيض في قيمة الأرصدة المدينة الأخرى، ومن المتوقع أن هذه المبالغ سيتم تحصيلها أو تحصيلها كمصاريف عند

المجموع	تجهيزات		أثاث وأجهزة		الأثاث		مباني وإشاعات		أراضي		التكلفة
	معدات أخرى	بيوتل أرضي	سيارات	بيوتل أرضي	مكتبية	بيوتل أرضي	بيوتل أرضي	مباني وإشاعات	بيوتل أرضي	بيوتل أرضي	
٣٨,٠٧٩,٨٥٩	٨١,١٢٧	١٣٩,٨١٥	١,٠٢٦,٢٢١	٢٨,١٨٩,٣٢٧	٨,٢١٢,٢٣٠	٩٥٥,٨٤٤	٤٠٧,٥٣١	٤٠٧,٥٣١	٤٠٧,٥٣١	٤٠٧,٥٣١	
٧٠٠	-	-	٧٠٠	-	-	-	-	-	-	-	
(١٠٩)	-	-	-	(١٠٩)	-	-	-	-	-	-	
٣٨,٠٧٩,٨٥٩	٨١,١٢٧	١٣٩,٨١٥	١,٠٢٦,٢٢١	٢٨,١٨٩,٣٢٧	٨,٢١٢,٢٣٠	٩٥٥,٨٤٤	٤٠٧,٥٣١	٤٠٧,٥٣١	٤٠٧,٥٣١	٤٠٧,٥٣١	
٨,٠٦١,٠٨١	٤٤,٢٣٣	٤٠,١١٠	٤٨٣,٣٤٧	٤,٩٧٩,٠٦٠	٢,٤٦٤,٣٣١	-	-	-	-	-	
-	-	-	-	-	-	-	-	-	-	-	
٨,٠٦١,٠٨١	٤٤,٢٣٣	٤٠,١١٠	٤٨٣,٣٤٧	٤,٩٧٩,٠٦٠	٢,٤٦٤,٣٣١	-	-	-	-	-	
٣١,٠١٨,٨٠٨	٤١,٨٩٤	٤٩,٧٠٥	٥٤٣,٢٨٠	٢٣,٢١٠,٢٧٧	٦,١١٧,٩٩٩	٩٥٥,٨٤٤	٢٠٧,٥٣١	٢٠٧,٥٣١	٢٠٧,٥٣١	٢٠٧,٥٣١	
٣١,٠١٨,٨٠٨	٤١,٨٩٤	٤٩,٧٠٥	٥٤٣,٦٨٩	٢٣,٢١٠,٦٧٧	٦,١١٧,٤٩٩	٩٥٥,٨٤٤	٢٠٧,٥٣١	٢٠٧,٥٣١	٢٠٧,٥٣١	٢٠٧,٥٣١	

الإجمالي المبرمج

كما في ٣١ كانون الأول ٢٠٠٧

إستراتيج

كما في ٣٠ حزيران ٢٠٠٨

مباقي القيمة التقديرية

كما في ٣٠ حزيران ٢٠٠٨

كما في ٣١ كانون الأول ٢٠٠٧

مباقي القيمة التقديرية

كما في ٣٠ حزيران ٢٠٠٨

كما في ٣١ كانون الأول ٢٠٠٧

مباقي القيمة التقديرية

كما في ٣٠ حزيران ٢٠٠٨

كما في ٣١ كانون الأول ٢٠٠٧

مباقي القيمة التقديرية

كما في ٣٠ حزيران ٢٠٠٨

كما في ٣١ كانون الأول ٢٠٠٧

مباقي القيمة التقديرية

كما في ٣٠ حزيران ٢٠٠٨

كما في ٣١ كانون الأول ٢٠٠٧

مباقي القيمة التقديرية

كما في ٣٠ حزيران ٢٠٠٨

كما في ٣١ كانون الأول ٢٠٠٧

مباقي القيمة التقديرية

كما في ٣٠ حزيران ٢٠٠٨

كما في ٣١ كانون الأول ٢٠٠٧

مباقي القيمة التقديرية

كما في ٣٠ حزيران ٢٠٠٨

كما في ٣١ كانون الأول ٢٠٠٧

- لم يقع إشهاديات الأثاث والمعدات المبرمجة لشركتنا نتيجة لتغير ظروف الشركة.

- إن لم يقع إشهاديات الأثاث والمعدات المبرمجة لشركتنا نتيجة لتغير ظروف الشركة.

- إن لم يقع إشهاديات الأثاث والمعدات المبرمجة لشركتنا نتيجة لتغير ظروف الشركة.

- إن لم يقع إشهاديات الأثاث والمعدات المبرمجة لشركتنا نتيجة لتغير ظروف الشركة.

- إن لم يقع إشهاديات الأثاث والمعدات المبرمجة لشركتنا نتيجة لتغير ظروف الشركة.

- إن لم يقع إشهاديات الأثاث والمعدات المبرمجة لشركتنا نتيجة لتغير ظروف الشركة.

- إن لم يقع إشهاديات الأثاث والمعدات المبرمجة لشركتنا نتيجة لتغير ظروف الشركة.

- إن لم يقع إشهاديات الأثاث والمعدات المبرمجة لشركتنا نتيجة لتغير ظروف الشركة.

- إن لم يقع إشهاديات الأثاث والمعدات المبرمجة لشركتنا نتيجة لتغير ظروف الشركة.

- إن لم يقع إشهاديات الأثاث والمعدات المبرمجة لشركتنا نتيجة لتغير ظروف الشركة.

- إن لم يقع إشهاديات الأثاث والمعدات المبرمجة لشركتنا نتيجة لتغير ظروف الشركة.

- إن لم يقع إشهاديات الأثاث والمعدات المبرمجة لشركتنا نتيجة لتغير ظروف الشركة.

- إن لم يقع إشهاديات الأثاث والمعدات المبرمجة لشركتنا نتيجة لتغير ظروف الشركة.

١٠. إلتزامات غير مدفوعة

٢٠٠٧	٢٠٠٨
دينار أردني	دينار أردني
٣٤,٨٢٣	٣٤,٨٢٣
(١٥,٥٢٣)	(١٥,٥٢٣)
١٩,٣٠٠	١٩,٣٠٠

مراجعة محاسبية ألي

إلتزامات سرالكر

١١. ذمم دائنة

٢٠٠٧	٢٠٠٨
دينار أردني	دينار أردني
٥٤٦,٢٣٤	٤٧٣,٧٧٥
٤٢,٣٥٤	٤٢,٣٥٤
٥٨٨,٥٨٨	٥١٦,١٢٩

ذمم دائنة تجارية

ذمم مدينة بأرصدة دائنة

١٢. ذمم أطراف ذات علاقة

٢٠٠٧	٢٠٠٨
دينار أردني	دينار أردني
٢,٦٧٦,٥٥٠	٩,٢٢٨,٢٣٧
٧,٥١٥,٣٥٨	٦,٧٢٨,٧٩٧
٢٠٧,١١٧	٢٢٦,٥٨٧
٥٨,٨٠٠	٥٨,٨٠٠
٣,٢٧٠	٣,٢٧٠
١٠,٤٦١,٠٩٥	١٢,٣٥٥,٦٩١

عبد الخالق أبو الحاج

نفسال عبد الخالق أبو الحاج

محمّد عبد الخالق أبو الحاج

وانة عبد الخالق أبو الحاج

حسين عبد الخالق أبو الحاج

١٣. أعبدة دائنة أخرى

٢٠٠٧	٢٠٠٨
دينار أردني	دينار أردني
٢٥,٨٢١	٣٤,٩٨٤
٢,٦٩٠	٢,٦٩٠
٢٦,٢٢٢	٢٦,٤١٤
١,٦٩٢	-
-	١,٤٠٨
٤٢,٩٧٥	٤٥,٩٤٩
٧٢٧,٩١٨	١,٢٨٧,٣٢٧
٤,٢٧٩	٤,٢٧٩
٥٦,٧٣١	٥,٣٥٨
٢٦,٣٧١	٧١,٥٣٨
٩٧٧	٩٧٧
-	٦,٧٣٧
٤٩١,٤٣٨	٢٨٤
-	٣٥٠
١,٥١٣,٤٦٢	١,٤٨٨,٢٩٥

مستأجر ذمم مستحقّة غير مدفوعة

ذمم مستحقين

ذمم من خضيرة لداخل

ذمم من الخيرية الإضافية

ذمم من الخيرية الخصال

ذمم من الخيرية التبعيات

ذمم من الخيرية التوزيعية (مخصصات الإحصائيات)

ذمم من رسوم الجامعات الأردنية

ذمم من استوفى دعم البحث العلمي والتدريب الشبابي والتسويق

ذمم من الخيرية

ذمم من حساب إحصائيات (حدائث مستوفى)

ذمم من الخيرية

ذمم من الخيرية التبعيات الإضافية

ذمم من الخيرية

٤.١.٢ شروط طويلة الأجل

٢٠٠٧	٢٠٠٨
دينار أردني	دينار أردني
١,٢٤٥,٠٥٨	١,٣٧٢,٤٠٩
٥,٧٧٨,٣٢٢	٤,٢٤٢,٢٢١
٧,٠٢٣,٣٨١	٥,٦١٤,٦٣٠

التبعية الجارية من قروض ملوابة الأجل
البيضاء طويل الأجل من قروض طويلة الأجل

٤.١.٣ القروض الممنوحة للشركة المتحدة للتكاليف للصناعات المتعددة والاستثمار (المجموعة المتحدة للتسويق (إسهامات العامة المحدودة سابقاً) (الشركة الأم):

١. وقعت الشركة بتاريخ ٢٠ أبريل ٢٠٠٦ إتفاقية قرض مع بنك الإسكان للتجارة والتمويل يبلغ ٤,٥٠٠,٠٠٠ دولار أمريكي بسعر فائدة ليور على أساس الرصيد اليومي للقرض مضافاً إليه هامش بنسبة ١,٧٥% شهرياً وتسد مع القسط ويتم تسديد القرض بموجب (٢٠) قسط ربع سنوي قيمة كل قسط ٢٢٥,٠٠٠ دولار أمريكي. يستحق القسط الأول بتاريخ ١ حزيران ٢٠٠٦ والأخير بتاريخ ١ حزيران ٢٠٠٧. تم منح القرض مقابل رهن من الدرجة الأولى على قطع الأراضي ذات الأرقام ٤١، ٤٢، ٤٣، ٤٤ حوض حثو صفوق رقم ٣ من أراضي القسطل بقيمة ٣,٠٠٠,٠٠٠ دينار أردني ورهن أثاثه ومعدات المصنع ببياع ٣,٠٠٠,٠٠٠ دينار أردني، وتجاوز بوليصة تأمين على المصنع أصحح الوثق.

٢. تم بتاريخ ٨ أبريل ٢٠٠٣ جدولة الرصيد المتبقى لقرض بنك الإسكان للتجارة والتمويل والتبلغ ٤,٣٢٨,٤١٠ دولار أمريكي على ١٥ قسط بحيث يسد القسط الأول بقيمة ٢٠٠,٠٠٠ دولار أمريكي بتاريخ ١ آب ٢٠٠٣ والقسط الثاني ٢٠٠,٠٠٠ دولار أمريكي بتاريخ ١ تشرين الثاني ٢٠٠٣ وبقي الأقساط تسدد بشكل ربع سنوي بقيمة ٣٠٢,١٨٥ دولار أمريكي لكل قسط اعتباراً من ١ شباط ٢٠٠٤.

٣. تم بتاريخ ٨ أبريل ٢٠٠٣ جدولة الرصيد المتبقى لقرض بنك الإسكان للتجارة والتمويل والتبلغ ٤,٣٢٨,٤١٠ دولار أمريكي على ١٥ قسط بحيث يسد القسط الأول بقيمة ٢٠٠,٠٠٠ دولار أمريكي بتاريخ ١ آب ٢٠٠٣ والقسط الثاني ٢٠٠,٠٠٠ دولار أمريكي بتاريخ ١ تشرين الثاني ٢٠٠٣ وبقي الأقساط تسدد بشكل ربع سنوي بقيمة ٣٠٢,١٨٥ دولار أمريكي لكل قسط اعتباراً من ١ شباط ٢٠٠٤.

٤. تم بتاريخ ٣٠ كانون الأول ٢٠٠٥ توقيع إتفاقية مع بنك الإسكان للتجارة والتمويل، وتنص على منح الأسهميات المدونة والقرض بالعملة الأجنبية والشهادات البنكية، بقرض واحد هو قرض بالعملة الأجنبية (الدولار الأمريكي) ومدة يصبح الرصيد المتبقي للقرض ٥,٤٩٨,٥٧٤ دولار أمريكي وسعر فائدة الفيرو تفل ٦ أشهر مضافاً إليها حدش فوائد (١,٧٥%)، وتمدد على أقساط ربع سنوية عددها ٣٢ قسطاً ويستحق القسط الأول بتاريخ ١ نيسان ٢٠٠٦، وتبلغ ٦٨,٧٢٢ دولار أمريكي للأقساط من الأول للربع وبتوقع ١٥٢,٧٢٥ دولار أمريكي للأقساط من الخامس للواحد والثلاثين، والقسط الأخير بتوقع ١,١٢٧٥,٠٠٠ دولار أمريكي، بالإضافة لتلك التي تترتب عليها.

ثانياً: القروض الممنوحة للشركة الأممية للصناعة والتجارة (شركة تربية).

أ. وقعت الشركة إنفاقية فرنس مع البنك التجاري الأردني (بنك الأردن والخليج سابقاً) بقيمة ١,٤٥٥,٩٦٠ دولار أمريكي بنسبة فائدة ليبر ٧%، ويمدد القرض على ١٢ قسط ربع سنوي إعتباراً من ٢٠٠٢، قيمة كل قسط ١١١,٣٣٠ دولار أمريكي، تم منح القرض مقابل الكفالة الشخصية للسيد عبد الخالق أبو الحاج، ويتراوح ١٨ كانون الأول ٢٠٠٣، وافق البنك على تسوية المديونية المتأخرة على الشركة لأن يتم دفع ١٠٠,٠٠٠ دولار نقداً وقبلاً والباقي على أقساط ربع سنوية يستحق القسط الأول في ٣٠ آذار ٢٠٠٤ والتأخير بالربح ٣٠ آذار الأول ٢٠٠٧.

ب. وقعت الشركة في ١٧ تشرين الثاني ٢٠٠٣ إتفاقية قرض مع بنك شمال الأردن (بنك الحادرات، التمويل سابقاً) بقيمة ١,٣٥٥,٠٠٠ دولار أمريكي بنسبة فائدة ليبر ٧%، ويمدد القرض على ١٦ قسط ربع سنوي إعتباراً من ١ آذار ٢٠٠٤، قيمة كل قسط ٨٤٦٨٧,٥٠ دولار أمريكي، تم منح القرض مقابل الكفالة الشخصية للسيد عبد الخالق محمد حسين أبو الحاج ورهن أرض المصنع.

ج. وقعت الشركة إتفاقية قرض مع البنك الأهلي الأردني بقيمة ٨٤٧,٠٠٠ دولار أمريكي بنسبة فائدة ليبر ٧%، ويمدد القرض على ١٥ قسط ربع سنوي إعتباراً من ٣١ آذار ٢٠٠٣، قيمة كل قسط ٥٦,٤٦٧ دولار أمريكي، تم منح القرض مقابل الكفالة الشخصية للسيد عبد الخالق محمد حسين أبو الحاج.

ثالثاً: القروض الممنوحة لشركة البداء للغزل (شركة صناعة).

أ. وقعت الشركة بتاريخ ٨ كانون الأول ٢٠٠٣ عقد إتفاقية قرض مع بنك الإنماء الصناعي بمبلغ ١,٨٢٠,٠٠٠ دينار أردني بسعر فائدة ٧% وعمولة ١% على أساس الرصيد اليومي لحساب القرض وتحدد بموجب ١٦ قسطاً ربع سنوي متساوي ومتكافئاً ويستحق القسط الأول بعد مرور ثلاثة أشهر من تاريخ تنفيذ القرض وتنفذ الفاتحة شهرياً. ويحق للبنك تقاضي عمولة تأخير ١% من تاريخ الاستحقاق. تم منح القرض مقابل رهن عقاري من الشركة الأولي على أراض في حوض المانكة والبناء المقام عليها بقيمة ٢,٠٠٠,٠٠٠ دينار أردني وبكفالة شخصية للسادة عبد الخالق أبو الحاج ومحمد عبد الخالق محمد حسين أبو الحاج ونضال عبد الخالق محمد حسين أبو الحاج بالبنك والتكاملين.

ب. وقعت شركة بتاريخ ٢٦ كانون الأول ١٩٩٩ إتفاقية قرض مع بنك الحادرات والتمويل بمبلغ ٢,٠٠٠,٠٠٠ دينار أردني بسعر فائدة ٩% وعمولة ١% ويتم تسديد القرض على ١٦ قسط ربع سنوي ويستحق القسط الأول بعد مرور ستمين من تاريخ توقيع الإتفاقية، قيمة كل قسط ١٢٥,٠٠٠ دينار أردني، تم منح القرض مقابل رهن أرض بقيمة ٢,٠٠٠,٠٠٠ دينار أردني والكفالة الشخصية للسيد عبد الخالق أبو الحاج ونوالته محمد ونضال أبو الحاج.

ج. وقعت الشركة بتاريخ ٢٠ كانون الأول ٢٠٠٤ إتفاقية قرضة بالقرض الخاص بنك الإنماء حوض جرش كانت الشركة تحت مبالغ ١,٠٧٩,٠٠٠ دينار أردني، تم منح القرض على ١٦ قسطاً ربع سنوي متساوي ومتكافئاً ويستحق القسط الأول بعد مرور ستمين من تاريخ توقيع الإتفاقية، قيمة كل قسط ٦٦,٢٥٠ دينار أمريكي، تم منح القرض مقابل رهن أرض بقيمة ١,٣٥٠,٠٠٠ دينار أردني والكفالة الشخصية للسيد عبد الخالق محمد حسين أبو الحاج والتمويل والتكاملين.

٥. رأسمال إيمان

٢٠٠٧	٢٠٠٨
دينار أردني	دينار أردني
٢٩,٠٠٠,٠٠٠	٢٩,٠٠٠,٠٠٠
٢٠,٠٠٠,٠٠٠	٢٠,٠٠٠,٠٠٠

رأس المال المصرح به
رأس المال المكتتب به والمدفوع

الأسبب: الغاية المدفوعة بالكامل بمسوية دينار واحد لتسليم الواحد وللشركة الحق في توزيع الأرباح.

إدارة رأس المال

عند إدارة رأس المال، فإن هدف الإدارة التأكيد من إستراتيجية المنشأة بالإضافة إلى المحافظة على أفضل انموذج لحملة الأسهم، كما وتهدف الإدارة أيضاً للحفاظ على هيكل رأس المال الذي يتضمن أقل تكلفة لرأس المال المتاح للشركة.

وتقوم الإدارة بتعديل هيكل رأس المال باستمرار للإستفادة من لائحة تكاليف رأس المال أو ارتفاع العائدات على الأموال. حيث أن السوق غير متغير مستمر، فقد تقرر الإذنه تغيير مبلغ الأرباح الموزعة على المساهمين أو العائد على رأس من مساهمين أو إصدار أسهم جديدة أو بيع الأموال لتتغير السوق.

تقوم الإدارة بمراقبة رأس المال من خلال نسبة (مصادر الدين / مجموع التمويل الداخلي والخارجي) يقوم توجيه النسب على أساس استمرار سبلات في ٣١ كانون الأول ٢٠٠٨ و ٢٠٠٧ على النحو التالي:

٢٠٠٧	٢٠٠٨
دينار أردني	دينار أردني
٩,٢٨٥,٤٢٢	٧,٧٧٦,٠٨١
(٧٠,٤٢٨)	(٤,٤٥٠)
٩,٢١٤,٩٩٤	٧,٧٧١,٦٣١
١٠,٤٩١,٠٩٥	١٢,٣٥٥,٦٩١
١٦,٧١٦,٩٢٦	١٢,١٧٠,٠٩٣
٣٦,٣٩٣,٠١٥	٣٢,٢٩٧,٤١٥
٢٥%	٢٤%

مجموع المزاملات (التمويل الخارجي)*

بنوك: النقد المتداول

مستحق الثمن

شركاء المزاولة: ذات علاقة

إجمالي حياق المساهمين

مجموع التمويل الداخلي والخارجي

نسبة الدين إلى مجموع التمويل الداخلي والخارجي

* بشأن هذا المبلغ بنوك دائنة وشيكات أجله السلع وأوراق شمم دائنة، فروض قصيرة وطويلة الأجل و مخصصات وأرصدة دائنة أخرى. إن المجموعة غير ملزمة تجاه أية جهة خارجية فيما يتعلق بعمليات رأس المال شريطة أن يخضع الحد الأدنى لرأس المال اللازم لتسجيل الشركة وأن لا تتجاوز الخسائر أكثر من ٥٠٪ من قيمة رأس مال.

١٦. الاحتياطي اجباري

يتم تكوّن احتياطي اجباري وفقاً لأحكام قانون الشركات بقطاع نسبة ١٠ % من صافي أرباح السنة المنتهية قبل التخصيص لتسعة تمهيدية في ٣١ كانون الأول ٢٠٠٨، ويتوقف هذا الإقتطاع متى بلغ الإحتياطي ربع رأس مال الشركة المصروح به. إلا أنه بدون مراعاة البركة العامة للشركة الاستمرار في إقتطاع هذه النسبة السنوية إلى أن يبلغ هذا الاحتياطي ما يعادل مقدار رأس مال الشركة المصروح به.

١٧. احتياطي اختياري

يتم تكوّن احتياطي اختياري وفقاً لأحكام قانون الشركات بقطاع ما نسبته ٢٠ % من صافي أرباح السنة قبل التخصيص.

١٨. مصاريف بيع وتوزيع

٢٠٠٧	٢٠٠٨	
دينار أردني	دينار أردني	
-	١٠,٤٥٠	رواتب وأجور
-	١,١٥٣	مساهمة شركة في الضمان الإجتماعي
١٠٠	١٢٨	ضريبة
١,٠٨٤	-	كرتون وبنات
٩٦٤	١,٤٧٤	أجور نقل وشحن
٣,٢٩٠	١٠٠	تعبئة وتغليف
<u>٥,٤٣٨</u>	<u>١٣,٢٠٥</u>	

١٩. ميساريف إدارية وبتعميمية

٢٠٠٧	٢٠٠٨	
دينار أردني	دينار أردني	
٧٣,٦٠٦	٩٣,٢١٧	رواتب وأجور
٨,٩٧٠	١٤,٠٥٦	مساهمة الشركة في الضمان الإجتماعي
٢,٤٠٠	٢,٨٩٧	برق و بريد وهاتف
٧,٠٢٩	٥,٩٦٤	صيانة عامة
٢٧,٠٨٦	٣,٩٣٤	المشاركات ورسوم حكومية
-	٣٨٦	تأمين وترخيص
١٤,٤٠٠	١٩,٧٩٦	ألعاب سنوية
١٦٦	٨٧٢	قرطاسية ومطبوعات
٦,٦٤٩	٧,٥٩٥	مصاريف سيارات
١,٩٣٨	٤,٩٣١	مصرفية
٢,٥٠٣	٤٤٩	مصاريف كافتيريا
٦,٠٠٤	٤,٦٠٦	تكاليف ومواصلات وسفر
١,٠٩٠	-	عمولات
٢٣,٧٦٧	-	غرامات حكومية
٧,٠٨٠	٩٠	نوعية الخدمة
١٠,٢٥٧	٦,٢٤٢	كهرباء ومياه
٣٠	-	مصاريف استقدام
-	٤٠٠٠	فوائد تأخير ضمان إجتماعي
٢,١٢٤	٥٤٠	مزايا موظفين
٣٤٨	١٨٠	فرق عملة
١٢,٣٥٠	٢٥٧	ألعاب تخليص
٧٥٠	-	تكاليف
١,٢٠٠	٦٠	سائفة أسلحة سر
<u>٢٢٠,١٩٢</u>	<u>١٧٠,١٧٢</u>	

٢٠. صافي خسارة مخزون بضاعة بالغة

مثل هذا البند صافي خسارة مواد خام وبضاعة تعدت التأميل وبضاعة جاهزة مملوكة للشركة المتحددة المتداولة للمصناعات المتعددة والإستثمار - شركة مساهمة عامة محدودة وشركة الألبنة لصناعة الصلابس الجاهزة - ذات مسؤولية محدودة حيث قامت إدارة الشركة بإقتناء مخصصات البضاعة الجاهزة المتحركة وبيعها كبضاعة تالفة مما ترتب نتيجة ذلك خسارة صافي إجمالية ٣,٨٥٨,١٩٥ دينار أردني تم تحميلها بالصافي على بيان نتائج أعمال الشركة للسنة المنتهية في ١٢ كانون الأول

٢٠٠٠.

٢١. التزامات طارئة

— يوجد على الشركة الألفية نسجاعة الملابس الجاهزة (شركة تابعة) بتاريخ البيانات المالية إلتزامات طارئة مقابل كفالات بنكية بقيمة بقيمة ٨٤,٨٠٥ دينار أردني (بعد طرح تلميذات كفالات بمبلغ ١٥,١٩٥ دينار أردني).

٢٢. محاسن الشركة

حسب ما ورد في تلميح محاسن الشركة، باع حجم التقنيا المبروعة على الشركة الأم وشركائها التابعة بتاريخ البيانات تلمية بقيمة ٢٤٢,٧٠١ دينار أردني، وبلغ حجم الأضاليا المرفوعة من الشركة الأم وشركائها التابعة ضد الغير بقيمة ١٨٨,٥٢٧ دينار أردني.

٢٣. الوضع الضريبي

— تم إنهاء الوضع الضريبي للشركة الأم وشركائها التابعة حتى عام ٢٠٠٧.

— لم يتم إدارة الشركة الأم وشركائها بحساب مخصص ضريبة الدخل عن نتائج أعمال الشركة الأم وشركائها التابعة لعام ٢٠٠٤ و ٢٠٠٥ و ٢٠٠٦ و ٢٠٠٧ و ٢٠٠٨ وذلك لكون نتائج أعمال الشركة هذه السنوات حسارة.

٢٤. تأمين تصنيع

تم إلغاء بوليصة التأمين للشركة الأم بتاريخ ١ نيسان ٢٠٠٥ ولم يتم تجديدها حتى تاريخ البيانات المالية، بالإضافة الي أنه تم إلغاء بوليصة التأمين الخاصة بالشركة التابعة (شركة البتراء للغزل) بتاريخ ١٩ شباط ٢٠٠٥ وإلغاء بوليصة التأمين الخاصة بالشركة التابعة (الشركة الألفية لصناعة الملابس الجاهزة) بتاريخ ٢٧ حزيران ٢٠٠٤ ولم يتم تجديد بوالص التأمين حتى تاريخ البيانات المالية.

٢٥. استمرارية الشركة

قامت الشركة الأم وشركائها التابعة في أواخر عام ٢٠٠٤ بتجديد نشاط الشركة وتعاقد عقود كافة الموظفين ما عدا بعض الوظائف الإدارية، وقد أعدت إدارة شركة الأم وشركائها التابعة بأن هذا التعميد قد تم لعدم وجود عقود مبيعات وتلميذات تصنيع حديثة، وعدم توفر سيولة من المبيعات من أجل دفع رواتب العاملين وانفقت بتمويل العمل في مصنع الشركات لإعادة هيكلة الشركة وتدعيمها، وستقوم بمعاودة النشاط الإنتاجي بعد عملية استكمال ذلك.

٢٦. عام

في مجلس الإدارة في جلسة عليا عادية والمعمدة بتاريخ ١٦ كانون الثاني ٢٠٠٦، وبمقرر إجماع الشركة من شركة المجموعة المعمدة للسياحة والسفارة العامة المعمدة للسياحة الشركة المعمدة للسياحة لتتولى التصنيعات المعمدة والإستثمار المعمدة العامة المعمدة وقد تم استكمال كافة الإجراءات القانونية لدى وزارة شركات في ٤ آذار ٢٠٠٧.

٢٧. رأس المال المدفوع

في ذلك الشركة في اجتماعها الإداري المعمدة بتاريخ ١٦ كانون الثاني ٢٠٠٤ برئاسة عبد الخالق محمد أبو الحاج، رأس مجلس الإدارة، في زيادة رأس مال الشركة بمبلغ ٩ مليون دينار أردني، وتم استحداث الإجراءات القانونية لدى وزارة الصناعة والتجارة وقد حضر قرار هيئة الأوراق المالية بعدم الموافقة على طلب الشركة.

٢٨. أرقام المقارنة

تم إعادة تصنيف بعض أرقام المقارنة لتتوافق مع عرض البيانات المالية لسنة الحالية.

٢٩: الميزانية العمومية للشركة الأم كما في ٣١ كانون الأول ٢٠٠٨

٢٠٠٧	٢٠٠٨	
دينار أردني	دينار أردني	
		إله وجودات
		موجودات متداولة
		تقد وتقد المعادل
٢١٨	٧٥٢	ذمم مدينة
١٧١,٨٤٣	١٤٢,٨٠٣	مخزون وقطع غيار
٤,٤٨٠,٣٩٨	٧٦٦,٥٣٦	ذمم أطراف ذات علاقة - مدينة
	٣,٢٨٨,٢٠٢	أرصدة مدينة أخرى
٢٦,١٩٨	٢٩,٠٩٩	مجموع الموجودات المتداولة
٤,٦٧٨,٧٤٧	٤,٢٢٧,٣٩٢	
		موجودات غير متداولة
١٥,٨٢٦,٠٧٨	١٥,٨٢٦,٠٧٨	ممتلكات وألات ومعدات
١٩,٢٠٠	١٩,٢٠٠	يرامح الحساب الآلي
١٠,٤٥٨,٣٩٠	١٠,٤٥٨,٣٩٠	إستثمار في شركات تابعة
٢٦,٣٠٣,٧٦٨	٢٦,٣٠٣,٧٦٨	مجموع الموجودات الغير متداولة
٣٠,٩٨٢,٥١٥	٣٠,٥٣١,١٦٠	مجموع الموجودات
		المطلوبات وحقوق المساهمين
		مطلوبات متداولة
		أوراق النقد
٢,٢٤٦		قرض متداولة الأجل - الجزء انجاري
٤٢٣,٢٩٦	٤٣٠,٤٦٤	ذمم دائنة
٤٥٦,٣٦٢	٢٨٠,٩٧٥	ذمم أطراف ذات علاقة - دائنة
٧,٩٠٤,٤٤٦	٢,٩٦٢,٠٧١	أرصدة دائنة أخرى
٨٦٤,٦١٩	٨٨٤,٠٢٩	مجموع المطلوبات المتداولة
٩,٦٦٢,٠٧٠	٤,٦٥٧,٥٤٩	
		مطلوبات غير متداولة
٢,٧١٨,٨٥٠	٢,١١٥,٨٢٣	قرض طويل الأجل
٢,٧١٨,٨٥٠	٢,١١٥,٨٢٣	مجموع المطلوبات غير المتداولة
		حقوق المساهمين
٢٩,٠٠٠,٠٠٠	٢٩,٠٠٠,٠٠٠	رأس المال المصرح به - ٣,٠٠٠,٠٠٠ سهم بقيمة اسمية ١ دينار أردني للسهم الواحد
٢٠,٠٠٠,٠٠٠	٢٩,٠٠٠,٠٠٠	رأس المال المكتتب به والمدفوع
٤٢,٧٩١	٤٢,٧٩١	إحتياطي إيجاري
١١,٥٧٢	١١,٥٧٢	إحتياطي اختياري
(١,٤٥٢,٧٦٩)	(٥,٢٩٦,٥٧٦)	أرباح متراكمة
١٨,٦٠١,٥٩٥	٢٣,٧٥٧,٧٨٨	مجموع حقوق المساهمين - بيان ج
٣٠,٩٨٢,٥١٥	٣٠,٥٣١,١٦٠	مجموع المطلوبات وحقوق المساهمين