

F.S - ITSC - 12/4/2010

صفحة

فهرس المحتويات

٩	كلمة رئيس مجلس الادارة
٢٨-١٠	تقرير مجلس الادارة
٣٠	تقرير المحاسب القانوني المستقل
٣١	قائمة المركز المالي كما في ٣١ كانون الاول ٢٠٠٩ (قائمة أ)
٣٢	قائمة الدخل الشامل للسنة المنتهية في ٣١ كانون الاول ٢٠٠٩ (قائمة ب)
٣٣	قائمة التغيرات في حقوق الملكية للسنة المنتهية في ٣١ كانون الاول ٢٠٠٩ (قائمة ج)
٣٤	قائمة التدفقات النقدية للسنة المنتهية في ٣١ كانون الاول ٢٠٠٩ (قائمة د)
٤٨-٣١	ايضاحات حول القوائم المالية
٥٧-٤٩	الافصاح عن مدى الالتزام بتطبيق القواعد الارشادية لدليل حوكمة الشركات المساهمة المدرجة في بورصة عمان
٥٨	جدول الاعمال

①

رئيس مجلس الإدارة

السيد عبدالله عبد الحليم محمود أبو خديجة

نائب رئيس الإدارة

الدكتور هيثم عبد الله عبد الحليم أبو خديجة

الأعضاء

ممثل الشركة العربية الدولية للتعليم والاستثمار

ممثل الشركة العربية الدولية للتعليم والاستثمار

ممثل الشركة العربية الدولية للتعليم والاستثمار

ممثل الشركة العربية الدولية للتعليم والاستثمار

ممثل شركة بيت الاستثمار العالمي

السيد محمد عبد الله عبد الحليم أبو خديجة

السيد إبراهيم إدريس عبد الرحيم إدريس

لغاية ٢٠٠٩/٢/٤

السيد عميد نزار محمد صبري

السيد أسامه وجيه محمود عساف

لغاية ٢٠٠٩/٤/١

السيد إبراهيم عبد الله عبد الحليم أبو خديجة

السيد عبد الكريم يوسف قاسم الحموري

السيد سليم عبد الرحمن حسن حمدان

السيدة هبة عبد الله عبد الحليم أبو خديجة

اعتباراً من ٢٠٠٩/٤/٢٣

السيد احمد عبد الله عبد الحليم أبو خديجة

اعتباراً من ٢٠٠٩/٢/٥

ممثل الشركة العربية الدولية للتعليم والاستثمار

مدقق حسابات الشركة

السادة/ ابراهيم العباسي وشركاه



بسم الله الرحمن الرحيم

يسعدني بالأصالة عن نفسي وبالنياحة عن زملائي اعضاء مجلس الادارة أن أرحب بالسادة ممثل عطوفة مراقب الشركات ومندوب وزارة الصناعة والتجارة ، والسادة مكتب ابراهيم العباسي وشركاه للتدقيق والسادة المساهمين الكرام ، شاكراً للجميع مشاركتهم وقائع الاجتماع الخَيْر بإذن الله، وراجياً من الله عز وجل أن يكلل جهودنا بالنجاح.

حضرات المساهمين الكرام ...

بين أيديكم تقرير مجلس الإدارة السنوي عن العام المالي ٢٠٠٩، متضمناً البيانات المالية السنوية لشركة مدارس الاتحاد، ونبذة عن المشاريع والإصلاحات التي تم انجازها خلال العام الدراسي، وعن المستقبلية التي سيتم تنفيذها. ففي مجال التوسعات فلقد تم إضافة الطوابق الجديدة في مدرسة العقبة، حيث التحق الثانوية العامة / الفرع العلمي من الذكور للمدرسة والتي نأمل أن تحقق نتائج جيدة لهذا العام، ومن المتوقع افتتاح صف التوجيهي للبنات / الفرع العلمي العام القادم. وعلى صعيد الروضة فقد تم تجهيز المبنى الخاص بها وبمرافقها الجديدة من العاب ومسبح ... فقد تم افتتاحها بثلاث شعب صفية. أما عن المشاريع المستقبلية فقد تم اتخاذ القرار بافتتاح مدرسة الاتحاد الثانوية في مدينة الزرقاء بإذن الله . وفي هذا العام سنقدم لأبنائنا الطلبة حافزاً جديداً للانضمام إلينا، وذلك بتوسيع رقعة المنح الدراسية بحيث تشمل فئات الطلبة جميعها بدءاً من الصف الخامس الأساسي وانتهاء بالمرحلة الثانوية. وأخيراً واسمحوا لي ان أتوجه بالشكر والتقدير لكل القائمين على العملية التربوية في مدارسنا على جهودهم المبدولة في سبيل الارتقاء بالمستوى التحصيلي لأبنائنا، متمسكين بتوجهات جلالة الملك القائد عبد الله الثاني بن الحسين حفظه الله ورعاه.

الأخوة والأخوات الحضور ...

أكرر ترحابي بكم جميعاً وعلى بركة الله نبدأ وقائع جلستنا هذه.

والسلام عليكم ورحمة الله وبركاته

رئيس مجلس الإدارة

عبد الله عبد الحليم أبو خديجة

تقرير مجلس الإدارة

حضرات المساهمين الكرام نعرض لكم في ما يلي تقرير مجلس الإدارة السنوي العاشر للسنة المنتهية في ٣١ كانون الأول ٢٠٠٩ :

أولاً: وصف أنشطة الشركة وأماكنها الجغرافية :

تأسست شركة مدارس الاتحاد المساهمة العامة بتاريخ ٨ / ٥ / ٢٠٠٠ نتيجة لاندماج شركة مدارس الاتحاد المحدودة المسؤولة التي تأسست عام ١٩٩٣ مع مدارس فجر الصباح المحدودة المسؤولة ، ومن أهم غايات الشركة تأسيس وامتلاك المدارس ابتداء من رياض الأطفال وحتى نهاية المرحلة الثانوية العامة ، وتأهيل الطلبة للدراسة الجامعية ، وتشتمل المدارس على خمسة مبانٍ تضم (٣,٩٩١) طالبا وطالبة وكما هو مبين أدناه :-

مدارس الاتحاد الثانوية للبنين وتقع في منطقة طارق ، ومساحتها الإجمالية (١٦٥٠٠ م٢) مقامة على أرض بمساحة (١١٠٠٠ م٢) وتتضمن المراحل التعليمية الأساسية من الصف الرابع وحتى الصف العاشر والمرحلة الثانوية بفرعها العلمي والمعلوماتية وجناح الإدارة العامة في طابقها الأخير أما مرحلة الروضة فتقع في طابقها الأرضي وتضم (١,٣١٤) طالبا في مدرسة البنين و (٢٢٨) طالبا وطالبة في الروضة .

مدارس الاتحاد الثانوية للبنات وتقع في منطقة طارق ، ومساحتها الإجمالية (٢١٥٠٠ م٢) مقامة على أرض بمساحة (٩٦٢٨ م٢) وفيها المراحل التعليمية مرحلتا التعليم الأساسي من الصف الأول وحتى الصف العاشر والمرحلة الثانوية بفرعها العلمي والمعلوماتية وتضم (١,٥٢٤) طالبة .

مدرسة الاتحاد للدراسات الأجنبية وتقع في المدينة الرياضية ، ومساحتها الإجمالية (١١٠٠٠ م٢) مقامة على أرض بمساحة (٦٢٤٦ م٢) وتضم بين جنباتها طالبا و طالبات من الصف الأول وحتى الثاني الثانوي علما بأنها غير مختلطة وتضم (٢٨١) طالبا وطالبة .

وتعتمد هذه المدارس الشهادة البريطانية للتعليم (IGCSE.GCE) .

مدارس الاتحاد للبنين/فرع العقبة وتقع في المنطقة السكنية السابعة. ومساحتها الإجمالية (٤,٠٠٠ م٢) مقامة على أرض بمساحة (٨٢٢٦ م٢) وتشمل مرحلتي التعليم الأساسي من الصف الرابع وحتى الصف العاشر ومرحلة التعليم الثانوي وتضم (٢٧٦) طالبا .

مدارس الاتحاد للبنات/فرع العقبة وتقع بجوار ثانوية البنين في المنطقة السكنية السابعة ، ومساحتها الإجمالية (٣٥٠٠ م٢) مقامة على أرض مساحتها (٤١٧٢ م٢) وتشمل مرحلتي التعليم الأساسي من الصف الأول وحتى الصف العاشر ، ومرحلة التعليم الثانوي للمستوى الأول فقط وتضم (٣٥٨) طالبا وطالبة .

حجم الاستثمار الرأسمالي للشركة

يبلغ حجم الاستثمار الرأسمالي للشركة كما في ٢٠٠٩/١٢/٣١ مبلغ (٢١٧٣٦١٣٧) دينار أردني .

ثانياً : الشركات التابعة :

لا يوجد أية شركات تابعه لشركة مدارس الاتحاد.

ثالثاً: أ - أسماء أعضاء مجلس الإدارة ونبذه تعريفية عن كل واحد:-

السيد عبدالله عبد الحليم محمود أبو خديجة	رئيس مجلس الإدارة
الدكتور هيثم عبد الله عبد الحليم أبو خديجة	نائب رئيس مجلس الإدارة
	ممثل الشركة العربية الدولية للتعليم والاستثمار
أعضاء مجلس الإدارة	
السيد محمد عبد الله عبد الحليم أبو خديجة	ممثل الشركة العربية الدولية للتعليم والاستثمار
السيد إبراهيم ادريس عبد الرحيم إدريس	ممثل الشركة العربية الدولية للتعليم والاستثمار
لغاية ٢٠٠٩/٢/٤	
السيد عميد نزار محمد صبري	ممثل الشركة العربية الدولية للتعليم والاستثمار
السيد أسامه وجيه محمود عساف	ممثل شركة بيت الاستثمار العالمي
لغاية ٢٠٠٩/٤/١	
السيد إبراهيم عبد الله عبد الحليم أبو خديجة	
السيد عبد الكريم يوسف قاسم الحموري	
السيد سليم عبد الرحمن حسن حمدان	
السيدة هبة عبد الله عبد الحليم أبو خديجة	
اعتباراً من ٢٠٠٩/٤/٢٣	
السيد احمد عبد الله عبد الحليم ابو خديجة	ممثل الشركة العربية الدولية للتعليم والاستثمار
اعتباراً من ٢٠٠٩/٢/٥	

ب- السيرة الذاتية لرئيس وأعضاء مجلس إدارة شركة مدارس الاتحاد :-

الاسم	:	عبد الله عبد الحليم محمود أبو خديجة
الجنسية	:	أردنية
سنة الميلاد	:	١٩٤٣
المؤهل العلمي	:	دبلوم لغة انجليزية / إدارة أعمال ١٩٧٥

الخبرات السابقة :

- مدير قلم كتيبة الحرس الوطني/ دولة قطر ١٩٦٧-١٩٦٥
- مساعد مسؤول قصور الضيافة في دولة قطر ١٩٧٥-١٩٦٦
- ضابط ارتباط القيادة العامة للقوات المسلحة القطرية ١٩٧٣-١٩٧٢
- مدير مكتب القيادة العامة للقوات المسلحة القطرية ١٩٨١-١٩٧٤
- مدير عام ورئيس هيئة مديرين وشريك في شركة قطر للألبان ١٩٨٩-١٩٧٢
- ❖ مصنع قطر الوطني للبلاستيك
- ❖ مؤسسة فيصل العطية للتجارة والمقاولات
- ❖ شركة الصحراء للتعهدات والتجارة في دولة قطر
- ❖ محطة بترول الريان- قطر
- نائب رئيس مجلس إدارة الشركة القابضة للمغتربين الأردنيين/ الأردن ١٩٩٢-١٩٩٠
- نائب رئيس مجلس إدارة الشركة العربية الدولية للتعليم والاستثمار ١٩٩٤-١٩٩٢
- عضو هيئة مديري شركة السمات والنظير للتكنولوجيا ١٩٩٨-١٩٩٤
- نائب رئيس مجلس أمناء جامعة العلوم التطبيقية الخاصة ٢٠٠١-١٩٩٨
- رئيس هيئة مديري الشركة الجامعة للبحث العلمي ٢٠٠٥-٢٠٠٤

العمل الحالي :

- رئيس مجلس الإدارة /المدير العام للشركة العربية الدولية للتعليم والاستثمار منذ عام ١٩٩٤
- رئيس مجلس إدارة شركة المصانع العربية الدولية للأغذية والاستثمار منذ عام ١٩٩٤
- رئيس مجلس إدارة شركة مستشفى ابن الهيثم منذ عام ١٩٩٨.
- رئيس هيئة مديري شركة الأمناء للاستثمار وإدارة المحافظ المالية منذ عام ٢٠٠٥ ممثلاً عن الشركة العربية للتعليم والاستثمار
- رئيس مجلس إدارة شركة مدارس الاتحاد منذ ٢٠٠٦/٩/٣٠

الاسم : هيثم عبد الله عبد الحليم أبو خديجة
الجنسية : أردنية
سنة الميلاد : ١٩٧٢
المؤهل العلمي : دكتوراه إدارة أعمال ٢٠٠٧

الخبرات السابقة :

- نائب رئيس هيئة مديري شركة السمات والنظير للتكنولوجيا ١٩٩٨-١٩٩٤
- عضو مجلس إدارة شركة الرازي للصناعات الدوائية ١٩٩٩-٢٠٠١
- نائب رئيس مجلس إدارة شركة المصانع العربية الدولية للأغذية ١٩٩٤-٢٠٠٧
- رئيس هيئة المديرين لشركة عبر العالم للتكنولوجيا والمعلوماتية ٢٠٠٣-٢٠٠٦
- نائب رئيس هيئة المديرين للشركة التطبيقية للمستحضرات العلاجية ٢٠٠٣-٢٠٠٦

العمل الحالي :

- نائب رئيس مجلس إدارة شركة مدارس الإتحاد منذ ٢٠٠٦/٩/٣٠ ممثلاً عن الشركة العربية الدولية للتعليم والاستثمار
- نائب رئيس مجلس إدارة شركة مستشفى ابن الهيثم منذ عام ١٩٩٦ ممثلاً عن الشركة الدولية للاستثمارات الطبية
- نائب رئيس مجلس إدارة الشركة العربية الدولية للتعليم والاستثمار منذ عام ١٩٩٨
- عضو مجلس أمناء جامعة العلوم التطبيقية الخاصة منذ عام ٢٠٠١
- نائب رئيس هيئة مديري شركة الأمان للاستثمار وإدارة المحافظ المالية (ذات المسؤولية المحدودة) منذ عام ٢٠٠٥ ممثلاً عن شركة مستشفى ابن الهيثم المساهمة العامة
- رئيس مجلس إدارة الشركة الدولية للاستثمارات الطبية ممثلاً عن الشركة العربية الدولية للتعليم والاستثمار
- عضو مجلس إدارة الشركة الأولى للتمويل اعتباراً من ٢٠٠٧/١/٢٧ ممثلاً عن الشركة العربية الدولية للتعليم والاستثمار

الاسم : محمد عبد الله عبد الحليم أبو خديجة
الجنسية : أردنية
سنة الميلاد : ١٩٧٧
المؤهل العلمي : ماجستير تسويق ٢٠٠٥

الخبرات السابقة :

- ❖ مدير مجمع أبو خديجة التجاري ١٩٩٧-٢٠٠٠
- ❖ مساعد مدير عام الشركة العربية الدولية للتعليم والاستثمار ٢٠٠٢-٢٠٠٥
- ❖ مدير عام شركة المصانع العربية الدولية للأغذية والاستثمار ٢٠٠٥-٢٠٠٧

العمل الحالي :

- ❖ عضو مجلس إدارة شركة مدارس الإتحاد
- ❖ عضو مجلس إدارة الشركة العربية الدولية للتعليم والاستثمار منذ عام ٢٠٠٠
- ❖ عضو مجلس أمناء جامعة العلوم التطبيقية الخاصة منذ عام ٢٠٠٣
- ❖ عضو مجلس إدارة شركة مستشفى ابن الهيثم منذ عام ٢٠٠٢
- ❖ عضو هيئة مديري شركة الأمان للاستثمارات وإدارة المحافظ المالية منذ عام ٢٠٠٥

الاسم : إبراهيم إدريس عبد الرحيم إدريس
الجنسية : أردنية
سنة الميلاد : ١٩٤٥
المؤهل العلمي : ماجستير اقتصاد ١٩٧٠

الخبرات السابقة :

- مدرس لغة انجليزية في وزارة التربية والتعليم في الكويت ١٩٧٠-١٩٧٦
- مدير عام مصانع وشركات مقاولات ١٩٧٦-١٩٩٠
- عضو مجلس إدارة الشركة العربية الدولية للتعليم والاستثمار ٢٠٠٤-٢٠٠٦

العمل الحالي :

- عضو مجلس إدارة شركة مدارس الاتحاد منذ ١٩/١١/٢٠٠٦ - ٠٤/٠٢/٢٠٠٩
- مدير دائرة الشؤون الإدارية والثقافية/ الشركة العربية الدولية للتعليم والاستثمار
- منذ عام ١٩٩٥.

الاسم : أسامة وجيه محمود عساف
الجنسية : أردنية
سنة الميلاد : ١٩٧٢
المؤهل العلمي : بكالوريوس إدارة أعمال ومحاسبة

الخبرات السابقة :

- شركة بيت المال للادخار والاستثمار للإسكان
- البنك التجاري الفلسطيني - رام الله
- بنك المؤسسة العربية المصرفية

العمل الحالي :

- دائرة تمويل الشركات والخدمات الاستثمارية لدى شركة بيت الاستثمار العالمي - الأردن
- عضو مجلس إدارة شركة الأردن الأولى للاستثمار
- عضو مجلس إدارة شركة التسهيلات التجارية الأردنية
- عضو مجلس إدارة شركة مدارس الاتحاد لغاية ٠١/٠٤/٢٠٠٩

الاسم : إبراهيم عبد الله عبد الحليم أبو خديجة
الجنسية : أردنية
سنة الميلاد : ١٩٨٤
المؤهل العلمي : بكالوريوس نظم معلومات إدارية-جامعة العلوم التطبيقية

الخبرات السابقة :

- عضو مجلس إدارة الشركة الأمريكية للتأمين من ٢٠٠٦/١٠/٢١ إلى ٢٠٠٧/٢/١

العمل الحالي :

- عضو مجلس إدارة مدارس الاتحاد .
- عضو مجلس إدارة شركة المصانع العربية الدولية للأغذية والاستثمار منذ عام ٢٠٠٥
- مساعد المدير العام وعضو مجلس إدارة الشركة العربية الدولية للتعليم والاستثمار من ٢٠٠٦/٤/١
- عضو هيئة مديري شركة الأمراء للاستثمار وإدارة المحافظ المالية منذ ٢٠٠٦/٣/٩
- عضو مجلس إدارة شركة مستشفى ابن الهيثم من ٢٠٠٧/٣/١٨ ممثلاً عن شركة المصانع العربية الدولية للأغذية والاستثمار .

الاسم : عبد الكريم يوسف قاسم الحموري
الجنسية : أردنية
سنة الميلاد : ١٩٥٨
المؤهل العلمي : ماجستير هندسة مدنية (ألمانيا الغربية)

الخبرات السابقة :

- مدير عام شركة المدارس الأردنية الدولية للبنات منذ عام ١٩٩٣ إلى ١٩٩٧ .

العمل الحالي :

- عضو مجلس إدارة شركة مدارس الاتحاد .
- عضو نقابة المهندسين الأردنيين .
- رئيس هيئة المديرين / لشركة تنمية الصادرات الدولية في عمان .
- عضو مجلس إدارة / شركة الشرق الأوسط للصناعات الدوائية والمستلزمات الطبية المساهمة العامة المحدودة، منذ التأسيس ولغاية الان عضو اللجنة التنفيذية ورئيس لجنة التدقيق في الشركة .
- مدير عام الشركة العربية لتجارة المواد المطبعية .
- مشرف على مصنع شركة الكيماويات المتطورة لانتاج أحماض الأشعة ومواد التجميل .
- عضو جمعية رجال الأعمال الأردنيين منذ عام ١٩٨٩ م .

الاسم : سليم عبد الرحمن حسن حمدان
الجنسية : أردنية
سنة الميلاد : ١٩٤٨
المؤهل العلمي : بكالوريوس هندسة مدنية ١٩٧٢

الخبرات السابقة :

مهندس تصميم ومهندس تنفيذ منشآت. مدينة الكويت - الاردن

العمل الحالي :

- عضو مجلس إدارة شركة مدارس الاتحاد .
- مدير عام شركة المهندس للمقاولات

الاسم : عميد نزار محمد صبري
الجنسية : أردنية
سنة الميلاد : ١٩٧٥
المؤهل العلمي : ماجستير محاسبة

الخبرات السابقة :

- محاسب رئيسي - جامعة العلوم التطبيقية
- مدقق داخلي - جامعة العلوم التطبيقية
- محاضر غير متفرغ - قسم المحاسبة - جامعة العلوم التطبيقية

العمل الحالي :

- عضو مجلس إدارة شركة مدارس الاتحاد ممثلاً عن الشركة العربية الدولية للتعليم والاستثمار .
- مدير التدقيق والرقابة الداخلية لشركة مستشفى ابن الهيثم المساهمة العامة
- عضو مجلس إدارة الشركة الدولية للاستثمارات الطبية ممثلاً عن الشركة العربية الدولية للتعليم والاستثمار .

الاسم : هبة عبد الله عبد الحليم أبو خديجة
الجنسية : أردنية
سنة الميلاد : ١٩٨٦
المؤهل العلمي : بكالوريوس نظم شبكات حاسوبية ٢٠٠٨

العمل الحالي :

- المدير التنفيذي للبرنامج الاجنبي بمدارس الاتحاد وعضو مجلس ادارة شركة مدارس الاتحاد منذ ٢٣/٤/٢٠٠٩
- عضو مجلس ادارة شركة مستشفى ابن الهيثم منذ ٢١/١٠/٢٠٠٩
- عضو هيئة مديري شركة عبر العالم للتكنولوجيا والمعلوماتية منذ ٢١/١٠/٢٠٠٩
- عضو مجلس ادارة الشركة العربية الدولية للتعليم والاستثمار منذ ٢٧/١١/٢٠١٠

الاسم : أحمد عبد الله عبد الحليم أبو خديجة
الجنسية : أردنية
سنة الميلاد : ١٩٨٧
المؤهل العلمي : بكالوريوس صيدلة ٢٠١٠

الخبرات السابقة :

- عضو هيئة مديري شركة عبر العالم للتكنولوجيا والمعلوماتية ٢٠٠٨/٨/٢٨ - ٢٠٠٩/١٠/٢٩

العمل الحالي :

- عضو مجلس ادارة شركة مستشفى ابن الهيثم منذ ٢٠٠٨/٠٦/٢٠ ممثلاً عن الشركة العربية الدولية للتعليم والاستثمار
- عضو هيئة مديري شركة الامناء للاستثمار وادارة المحافظ المالية منذ ٢٠٠٨/٠٧/٠١
- عضو مجلس ادارة الشركة العربية الدولية للتعليم والاستثمار منذ ٢٠٠٨/٠٦/٢٠ ممثلاً عن شركة مستشفى ابن الهيثم
- عضو مجلس ادارة شركة مدارس الاتحاد ممثلاً عن الشركة العربية الدولية للتعليم والاستثمار منذ ٢٠٠٩/٠٢/٠٥
- عضو مجلس ادارة شركة المصانع العربية الدولية للاغذية والاستثمار منذ ٢٠٠٩/١١/١٦

ب- أسماء ورتب أشخاص الإدارة العليا ونبذه تعريفية عن كل واحد منهم :-

الرقم	الاسم	الوظيفة
١	محمد عبد الله عبد الحليم أبو خديجة	المدير العام
٢	تيسير عبد الرحيم محمود احمد	مساعد المدير العام
٣	نور الدين زكريا سليمان الصمادي	المدير المالي
٤	علي محمود علي الحشكي	مدير ثانوية البنين
٥	ماجدة محمد رشدي الخولي	مديرة ثانوية البنات
٦	ابتهال احمد مناور عطيات	مديرة الدراسات الأجنبية
٧	هبة باهر محمد حاج عبد الفتاح	مديرة الروضة
٨	جمال احمد محمد البكيرات	مدير مدارس العقبة
٩	محمد احمد محمود ابو خيران	مدير المشتريات
١٠	كامل عارف كامل متولي	رئيس قسم المساهمين
١١	هبة عبدالله عبد الحليم ابو خديجة	مديرة تنفيذية

* بتاريخ ١٢ تشرين الاول ٢٠٠٩ تم قبول استقالة المدير العام محمد عبدالله ابو خديجة .

الاسم : تيسير عبد الرحيم محمود احمد
الجنسية : اردني
سنة الميلاد : ١٩٦١
المؤهل العلمي : بكالوريوس لغة انجليزية

الخبرات العملية :

- مساعد المدير العام لشركة مدارس الاتحاد .
- مدرس مادة اللغة الانجليزية في مدارس الاتحاد منذ عام ١٩٩٣

الاسم : نور الدين زكريا سليمان الصمادي
الجنسية : أردني
سنة الميلاد : ١٩٧٣

المؤهلات العلمية :

- بكالوريوس علوم مالية ومصرفية

الخبرات العملية :

- مدير مالي شركة مدارس الاتحاد منذ عام ٢٠٠١ .
- محاسب / مؤسسة صالح عوضه / السعودية من عام ٢٠٠٠ - ٢٠٠١
- محاسب في بنك الإسكان للتجارة والتمويل منذ عام ١٩٩٥ - ٢٠٠٠

الاسم : محمد احمد محمود ابو خيران
الجنسية : أردني
سنة الميلاد : ١٩٧٩/١٠/٦
المؤهلات العلمية : دبلوم محاسبة ٢٠٠٢

الخبرات العملية :

- رئيس قسم مشتريات شركة مدارس الاتحاد ٢٠٠٩
- موظف مشتريات جامعة العلوم التطبيقية ٢٠٠٨ - ٢٠٠٩
- مسؤول عهدة اللوازم جامعة فلدفيا ٢٠٠٦ - ٢٠٠٨
- مسؤول المشتريات المركزية جمعية المركز الاسلامي ٢٠٠٠ - ٢٠٠٦

الاسم : علي محمود علي الحشكي
الجنسية : أردني
سنة الميلاد : ١٩٥١/١٠/١٧
المؤهل العلمي : دكتوراه ادارة تربية

الخبرات العملية :

- معلماً في مدارس وكالة الغوث
- مديراً مساعداً في مدارس وكالة الغوث
- مشرفاً تربوياً لمبحث اللغة العربية لمدارس الاتحاد
- منسقا فنياً للإشراف التربوي في مدارس الاتحاد
- مدير فني لمدارس الاتحاد ومدير ثانوية البنين

الاسم : ماجدة محمد رشدي الخولي
الجنسية : أردنية
سنة الميلاد : ١٩٦٤/٦/١٧
المؤهلات العلمية : ماجستير علم نفس - الجامعة الاردنية ٢٠٠٦
بكالوريوس لغة انجليزية - جامعة اليرموك ١٩٨٦

الخبرات العملية :

- معلمة في مدارس القطاع الخاص ١٩٨٦ - ١٩٩٠
- معلمة في مدارس الاونروا / وكالة الغوث الدولية ١٩٩٠ - ١٩٩٥
- مديرة مدرسة في مدارس الاونروا / وكالة الغوث الدولية ١٩٩٥ - ٢٠٠٨
- مديرة مدرسة مدارس الاتحاد للبنات ٢٠٠٨

الاسم : جمال احمد محمود البكيرات
الجنسية : أردني
سنة الميلاد : ١٩٦٩/٨/٢١
المؤهلات العلمية : بكالوريوس دراسات اسلامية

الخبرات العملية :

- مدير مدرسة الاتحاد العقبة
- مدير مدرسة حكومية في العقبة

الاسم : هبه باهر محمد عبد الفتاح.
سنة الميلاد : ١٩٧٥/٨/٢١ م.
الجنسية : الأردنية.
المؤهلات العملية : شهادة البكالوريوس في التربية الخاصة

الخبرة العملية :

- معلمة صعوبات تعلم لمدة سنتين في مدرسة المنهل (١٩٩٨ - ١٩٩٩).
- معلمة و منسقة برنامج صعوبات التعلم مدارس المنهل (١٩٩٩ - ٢٠٠٥).
- معلمة صعوبات تعلم مدارس الاتحاد (٢٠٠٥ - ٢٠٠٨).
- مديرة روضة مدارس الاتحاد

الاسم : ابتهاج احمد مناور عطيات
الجنسية : أردنية
سنة الميلاد : ١٩٦٥/١٢/٧
المؤهل العلمي : ماجستير تربية

الخبرات العملية :

- مديرة مدرسة الاتحاد للبرامج الاجنبية
- مديرة المرحلة الابتدائية المدارس الانجليزية الحديثة ٢٠٠٢ - ٢٠٠٩
- منسقة لغة انجليزية - المدارس الانجليزية الحديثة

الاسم : كامل عارف كامل متولي
الجنسية : أردنية
سنة الميلاد : ١٩٦٢
المؤهل العلمي : دبلوم إدارة أعمال

الخبرات العملية :

- مساعد مدير استقبال فندق شيراتون / دولة الكويت .
- مدير مبيعات شركة بوشهري وبندر التجارية / دولة الكويت .
- رئيس قسم المساهمين ومحاسب لدى الشركة العربية للاستثمارات المالية .
- رئيس قسم المساهمين لشركة مدارس الاتحاد منذ عام ٢٠٠١ .

رابعاً : أسماء كبار مالكي الأسهم وعدد الأسهم لكل منهم مقارنة مع السنة السابقة :-

اسم المساهم	عدد الأسهم كما في ٢٠٠٩/١٢/٣١	نسبة المساهمة %	عدد الأسهم كما في ٢٠٠٨/١٢/٣١	نسبة المساهمة %
الشركة العربية الدولية للتعليم والاستثمار م.ع.م	٦,١٣٢,٦٤٤	%٤٠,٨٨٤	٥,٥٧٧,٥٩٦	%٣٧,١٨٣
عبد الله عبد الحليم محمود أبو خديجة	٣,٢١٠,٥٦٨	%٢١,٤٠٤	١,٠٠٣,١٨٨	%٦,٦٨٧
شركة بيت الاستثمار العالمي	-	-	٣,٠٠١,٦٩٣	%٢٠,٠٧٨

خامساً: الوضع التنافسي للشركة ضمن قطاع نشاطها :-

لا يوجد أرقام يمكن الاعتماد عليها لبيان الوضع التنافسي للشركة ضمن قطاع نشاطها وكذلك حصتها من السوق المحلي والأسواق الخارجية .

سادساً : درجة الاعتماد على موردين محددین أو عملاء رئيسین محلیا وخارجیا :-

لا يوجد اعتماد على موردين محددین أو عملاء رئيسین (محلیا و خارجیا) يشكلون ١٠% فأكثر من إجمالي المشتريات و/أو المبيعات.

سابعاً : الحماية الحكومية أو الامتيازات التي تتمتع بها الشركة أو أي من منتجاتها بموجب القانون والأنظمة أو غيرها :-

لا يوجد أي حماية حكومية أو امتيازات تتمتع بها الشركة أو أي من منتجاتها , وتمتلك الشركة برنامج المدارس المحوسب

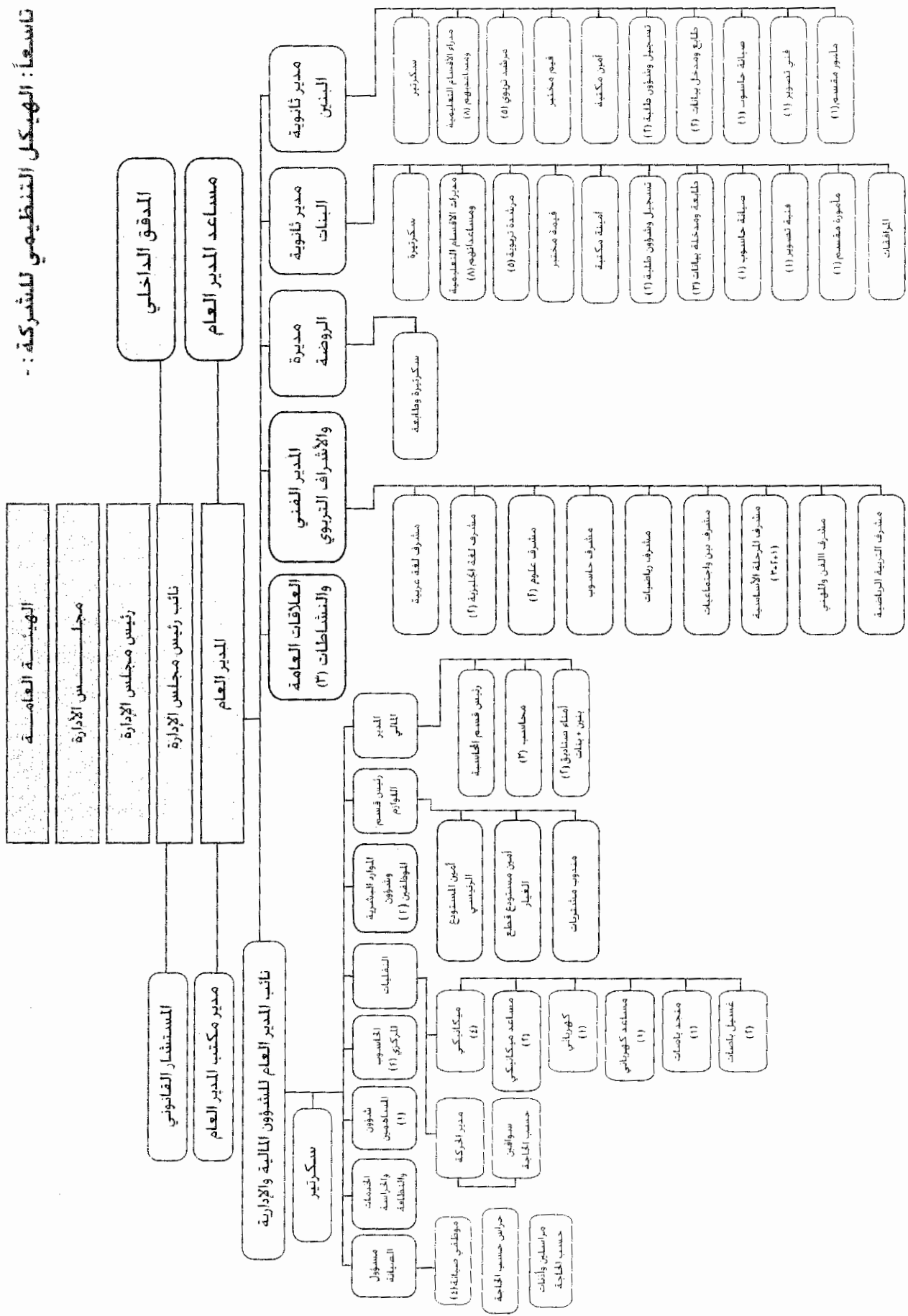
المسجل تحت الرقم ١٣١٦/٢٠٠٥ .

ثامناً: القرارات الصادرة عن الحكومة أو المنظمات الدولية أو غيرها التي لها أثر مادي على الشركة أو قدرتها التنافسية :-

لا يوجد أي قرارات صادرة عن الحكومة أو منظمات دولية لها أثر مادي على عمل الشركة .

التقرير السنوي العاشر 2009

تاسعاً: الهيكل التنظيمي للشركة :-



ب) عدد موظفي الشركة وفئات مؤهلاتهم :

عدد الموظفين	المؤهل العلمي
٢	دكتوراة
٢٨	ماجستير
١٠	دبلوم عالي
٢٩٠	بكالوريوس
٩٧	دبلوم
٢٣٧	ثانوية عامة
٦٦٤	المجموع

بلغ عدد الموظفين بالعام الحالي (٦٦٤) موظفاً و موظفة بينما بلغ العدد بالعام ٢٠٠٨ (٦٦٠)

ج) برامج التأهيل والتدريب لموظفي الشركة :

لا يوجد برامج لتأهيل وتدريب موظفي الشركة .

عاشراً : وصف المخاطر :

لا يوجد مخاطر تعرضت لها الشركة أو من الممكن أن تتعرض لها الشركة خلال السنة اللاحقة و لها تأثير مادي عليها .

إحدى عشر : الانجازات التي حققتها الشركة : -

١ . نظرا للسمعة الطيبة للمدارس ، والإقبال المتزايد من أبناء العقبة ، فقد تم تنفيذ خطة للتوسع في مباني المدارس ، وتم إنشاء طابق في كل من مدرسة البنين ومدرسة البنات لاستيعاب أعداد الطلبة في المرحلة الثانوية (التوجيهي) .

٢ . تم إنجاز بناء خاص للروضة في العقبة بجانب مدرسة الإناث وفيها من المرافق الحديثة مسبح و مختبر للحاسوب وساحات مجهزة بالألعاب المناسبة لابنائنا الأجنة .

٣ . وقد تم تجهيز صالة مغلقة للملاعب الرياضية في ثانوية البنات/عمان، وفق مستويات متطورة .

٤ . وبفضل الله ومنة ، حصلت المدارس العام الدراسي المنصرم على مراكز متقدمة في المرحلة الثانوية ، وذلك على أيدي نخبة من المدرسين و المدرسات في امتحان الثانوية العامة بفرعيها العلمي و المعلوماتية .

ثاني عشر : الأثر المالي لعمليات ذات طبيعة غير متكررة حدثت خلال السنة المالية ولا تدخل ضمن نشاط الشركة الرئيسي :

لا يوجد اي عمليات ذات طبيعة غير متكررة

ثالث عشر: السلسلة الزمنية للأرباح أو الخسائر المحققة والأرباح الموزعة وصافي حقوق المساهمين وأسعار الأوراق المالية، وذلك لمدة لا تقل عن خمس سنوات أو منذ تأسيس الشركة أيهما أقل :

٢٠٠٦/٧/٣١	٢٠٠٧/١٢/٣١	٢٠٠٨/٧/٣١	٢٠٠٨/١٢/٣١	٢٠٠٩/١٢/٣١	
(٢١٨٢٦٢)	١٧٨٩٨٥	(٤٥٩٥٣٣)	٢٣٦٣٠٩	٢٣٤٦٦٣	الأرباح (الخسائر)
-	-	-	-	-	الأرباح الموزعة
١٠٧٩٨١٩٠	١٥١٢٥٤٧٢	١٤٧٨٨٦١٩	١٥١٧٥٤١٧	١٤,٧٤٥,٩٦٧	صافي حقوق المساهمين
٠,٧٨	٢,٣٥	١,٨٩	١,٢٧	١,٣٢	سعر السهم

رابع عشر: تحليل المركز المالي للشركة ونتائج الأعمال خلال السنة المالية :
تظهر الدراسة التحليلية للقوائم المالية للشركة للسنة المالية المنتهية في ٢٠٠٩/١٢/٣١ مقارنة مع السنة المالية السابقة المنتهية في ٢٠٠٨/١٢/٣١ ما يلي :

٢٠٠٨/١٢/٣١	٢٠٠٩/١٢/٣١	النسبة المئوية	الرقم
% ٠,٨	% ٠,٧	العائد على الموجودات	١
% ١	% ١	العائد على حقوق المساهمين	٢
% ٧	% ٣	العائد على الإيرادات	٣
% ٢١	% ٢٢	نسبة إجمالي الديون لإجمالي حقوق المساهمين	٤
% ٣٠	% ٢٩	نسبة التداول	٥
% ٢٩	% ٣٢	إجمالي الالتزامات إلى الأصول	٦

خامس عشر : التطورات المستقبلية الهامة والخطة المستقبلية للشركة :-

١. إنشاء مدرسة حديثة في مدينة الزرقاء .
٢. التوسع في مرحلة التعليم الثانوي للبنات في مدرسة العقبة إذ سيبدأ التسجيل للتوجيهي / بنات مع بداية العام المقبل بإذن الله وللفرع العلمي فقط .

سادس عشر: أتعاب التدقيق :

قام مدققو حسابات الشركة السادة إبراهيم العباسي وشركاه بأعمال تدقيق البيانات المالية لعام ٢٠٠٩ مقابل أتعاب سنوية بلغت (٥,٢٢٠) دينار شاملاً ضريبة المبيعات .



سابع عشر : الأوراق المالية المملوكة من قبل أعضاء مجلس الإدارة وأقاربهم :

الشركات المسيطر عليها من قبل أي منهم	عدد الأسهم كما هي في ٢٠٠٨/١٢/٣١	عدد الأسهم كما هي في ٢٠٠٩/١٢/٣١	الجنسية	المنصب	أعضاء المجلس الإدارة
لا يوجد	١,٠٠٣,١٨٨	٣,٢١٠,٥٦٨	أردنية	رئيس مجلس الإدارة	السيد عبدالله عبدالحليم محمود أبو خديجة
لا يوجد	١٤٢,٣٢٠	٢٤٢,٥٥٦	أردنية	زوجة	الزوجة: هجرة محمد الفارس حماد
لا يوجد	٥,٥٧٧,٥٩٦	٦,١٣٢,٦٤٤	أردنية	نائب رئيس مجلس الإدارة	الشركة العربية الدولية للتعليم ويمثلها: الدكتور هيثم عبد الله عبد الحليم أبو خديجة
لا يوجد	٢٨,٠٠٠	٤٥,٧٨٨	أردنية	ابن	السيد عبد الله هيثم عبد الله أبو خديجة
لا يوجد	-	٢,٢٨٠	أردنية	ابنة	الانسة لبنى هيثم عبد الله أبو خديجة
لا يوجد	-	٥٠٠	أردنية	ابنة	الانسة رانيا هيثم عبد الله أبو خديجة
لا يوجد	١٤,١٢٧	٣٥٩,١٢٧	أردنية	عضو	السيد محمد عبد الله عبد الحليم أبو خديجة
لا يوجد	٨,٥٤٤	٤١٧,٨٦٤	أردنية	عضو	السيد أحمد عبد الله عبد الحليم أبو خديجة
لا يوجد	-	-	أردنية	عضو	السيد عميد نزار محمد صبري
لا يوجد	١٦٧,١٦٧	٤٢,٣٠٠	أردنية	عضو	السيد إبراهيم عبد الله عبد الحليم أبو خديجة
لا يوجد	١٠,٨٨٨	١٠,٣٨٨	أردنية	عضو	المهندس عبدا لكريم يوسف قاسم الحموري
لا يوجد	٢٦١,٩١٧	٢٣٢,٥١٧	أردنية	عضو	السيد سليم عبد الرحمن حسن حمدان
لا يوجد	٩,٨٥٠	١٠,٠٠٠	أردنية	عضو	السيدة هبة عبد الله عبد الحليم أبو خديجة

ب) الأوراق المالية المملوكة من قبل أشخاص الإدارة العليا التنفيذية.

الشركات المسيطر عليها من قبل أي منهم	عدد الأسهم كما هي في ٢٠٠٨/١٢/٣١	عدد الأسهم كما هي في ٢٠٠٩/١٢/٣١	الجنسية	المنصب	الاسم
لا يوجد	-	-	أردنية	مساعد المدير العام	تيسير عبد الرحيم محمود احمد
لا يوجد	-	-	أردنية	المدير المالي	نور الدين زكريا سليمان الصمادي
لا يوجد	-	-	أردنية	مدير المشتريات	محمد أحمد محمد ابو خيران
لا يوجد	٣٥٠٠	٣٥٠٠	أردنية	مدير ثانوية البنين	علي محمود علي الحشكي
لا يوجد	-	-	أردنية	مديرة ثانوية البنات	ماجدة محمد رشدي الخولي
لا يوجد	-	-	أردنية	الدراسات الأجنبية	ابتهاال محمد مناور عطيات
لا يوجد	-	-	أردنية	مديرة الروضة	هبة باهر محمد حاج عبد الفتاح
لا يوجد	-	-	أردنية	مدير مدارس العقبة	جمال احمد محمود البكيرات
لا يوجد	-	-	أردنية	رئيس قسم المساهمين	كامل عارف كامل متولى
	٣٥٠٠	٣٥٠٠			المجموع

ج (الأوراق المالية المملوكة لأقارب أشخاص الإدارة العليا التنفيذية.

الشركات المسيطر عليها من قبل أي منهم	عدد الأسهم كما هي في ٢٠٠٨/١٢/٣١	عدد الأسهم كما هي في ٢٠٠٩/١٢/٣١	الجنسية	المنصب	الاسم
لا يوجد	٥٠٠	٦٢٩	أردنية	زوجة مدير مدرسة البنين	ميسر سعد محمد سدر
	٥٠٠	٦٢٩			المجموع

ثامن عشر :

أ (المزايا والمكافآت التي يتمتع بها كل من رئيس واعضاء مجلس الإدارة

إجمالي المزايا	بدل تنقلات	مكافآت	الرواتب	المنصب	الاسم
٢٠٠٠	٢٠٠٠	-	-	رئيس مجلس الإدارة	السيد عبدالله عبدالحليم محمود أبو خديجة
٢٠٠٠	٢٠٠٠	-	-	نائب رئيس مجلس الإدارة	الشركة العربية الدولية للتعليم ويمثلها: الدكتور هيثم عبد الله عبد الحليم أبو خديجة
٢٠٠٠	٢٠٠٠	-	-	عضو	السيد محمد عبد الله عبد الحليم أبو خديجة
٢٥٠	٢٥٠	-	-	عضو	السيد إبراهيم ادريس عبد الرحيم ادريس
٢٠٠٠	٢٠٠٠	-	-	عضو	السيد عميد نزار محمد صبري
٧٥٠	٧٥٠	-	-	عضو	شركة بيت الاستثمار العالمي ويمثلها: السيد اسامة وجية محمود عساف
٢٠٠٠	٢٠٠٠	-	-	عضو	السيد إبراهيم عبد الله عبد الحليم أبو خديجة
٢٠٠٠	٢٠٠٠	-	-	عضو	السيد سليم عبد الرحمن حسن حمدان
٢٠٠٠	٢٠٠٠	-	-	عضو	المهندس عبد الكريم يوسف قاسم الحموري
٢٧٥٠	٢٧٥٠	-	-	عضو	السيد أحمد عبد الله عبد الحليم أبو خديجة
٢٠٠٠	٢٠٠٠	-	-	عضو	السيدة هبة عبد الله عبد الحليم أبو خديجة
٢٦٧٥٠	٢٦٧٥٠	-	-		

* بلغت عدد اجتماعات مجلس الإدارة خلال العام ٢٠٠٩ تسعة اجتماعات .

ب) المزايا والمكافآت التي يتمتع بها أشخاص الإدارة العليا التنفيذية:

الاسم	المنصب	الرواتب	بدل إجازات و تنقلات	مصاريف سفر	إجمالي المزايا
محمد عبد الله عبد الحليم ابو خديجة	مدير عام	٢٤٥٠٠	-	-	٢٤٥٠٠
تيسير عبد الرحيم محمود احمد	مساعد المدير العام	١٥٨٠٠	-	-	١٥٨٠٠
هبة عبد الله عبد الحليم ابو خديجة	مدير تنفيذي	٢٠٤٠٠	-	-	٢٠٤٠٠
نور الدين زكريا سليمان الصمادي	المدير المالي	٩٧٦٠	-	-	٩٧٦٠
محمد أحمد محمد ابو خيران	مدير المشتريات	٩٠٨	-	-	٩٠٨
علي محمود علي الحشكي	مدير ثانوية البنين	١٠٤٧٠	-	-	١٠٤٧٠
ماجدة محمد رشدي الخولي	مديرة ثانوية البنات	١٤٧٠٠	-	-	١٤٧٠٠
ابتهال محمد مناور عطيات	الدراسات الأجنبية	٥٦٠٠	-	-	٥٦٠٠
هبة باهر محمد حاج عبد الفتاح	مديرة الروضة	٥٠٦٤	-	-	٥٠٦٤
جمال احمد محمود البكيرات	مدير مدارس العقبة	٨٥٢٥	-	-	٨٥٢٥
كامل عارف كامل متولي	رئيس قسم المساهمين	٤٢٨٠	-	-	٤٢٨٠
المجموع		١٢٠.٠٠٧	-	-	١٢٠.٠٠٧

تاسع عشر : التبرعات والمنح التي دفعتها الشركة خلال السنة المالية:-

لا يوجد تبرعات ومنح دفعتها الشركة خلال السنة المالية

عشرون : العقود مع الشركات التابعة او الحليفة :-

يقوم مستشفى ابن الهيثم بإدارة التأمين الصحي لشركة مدارس الاتحاد من خلال الدائرة الطبية لديها وقد بلغ حجم التعامل مبلغ (٤٥,٥٩٩) دينار .

إحدى وعشرون:

أ) مساهمة الشركة في حماية البيئة

لا يوجد مساهمة للشركة في حماية البيئة.

ب) مساهمة الشركة في خدمة المجتمع المحلي .

تقوم الشركة بتدريب طلاب كليات المجتمع والجامعات .

إقرار (1)

يقر مجلس إدارة شركة مدارس الاتحاد بعدم وجود أية أمور جوهرية قد تؤثر على استمرارية الشركة خلال السنة المالية التالية.

إقرار (2)

يقر مجلس إدارة شركة مدارس الاتحاد بمسؤوليته عن إعداد البيانات المالية وتوفير نظام فعال في الشركة.

السيد

محمد عبد الله عبد الحليم أبو خديجة
مثلاً عن الشركة العربية الدولية للتعليم والاستثمار
عضو مجلس الإدارة

الدكتور

هيثم عبد الله عبد الحليم أبو خديجة
مثلاً عن الشركة العربية الدولية للتعليم والاستثمار
نائب رئيس مجلس الإدارة

السيد

عبد الله عبد الحليم محمود أبو خديجة
رئيس مجلس الإدارة

السيد

ابراهيم عبد الله عبد الحليم أبو خديجة
عضو مجلس الإدارة

السيد

أحمد عبد الله عبد الحليم أبو خديجة
مثلاً عن الشركة العربية الدولية للتعليم والاستثمار
عضو مجلس الإدارة

السيد

عميد نزار محمد صبري
مثلاً عن الشركة العربية الدولية للتعليم والاستثمار
عضو مجلس الإدارة

السيدة

هبة عبد الله عبد الحليم أبو خديجة
عضو مجلس الإدارة

السيد

سليم عبد الرحمن حسن حمدان
عضو مجلس الإدارة

السيد

عبد الكرم يوسف قاسم الحموري
عضو مجلس الإدارة

إقرار (3)

نقر نحن الموقعين أدناه بصحة ودقة واكتمال المعلومات والبيانات الواردة في التقرير السنوي.

المدير المالي

نور الدين زكريا سليمان الصمادي

رئيس مجلس الإدارة

عبد الله عبد الحليم محمود أبو خديجة

البيانات المالية وتقرير المحاسب القانوني المستقل
للسنة المنتهية في 31 كانون الأول 2009

تقرير المحاسب القانوني المستقل

521 10 01

الى السادة المساهمين في
شركة مدارس الاتحاد المساهمة العامة المحدودة
عمان - المملكة الأردنية الهاشمية

تقرير حول القوائم المالية :

قمنا بتدقيق القوائم المالية المرفقة لشركة مدارس الاتحاد المساهمة العامة المحدودة والتي تشمل قائمة المركز المالي كما في 31 كانون الاول 2009 وقائمة الدخل الشامل وقائمة التغيرات في حقوق الملكية وقائمة التدفقات النقدية للسنة المنتهية في ذلك التاريخ وملخصاً للسياسات المحاسبية الهامة ، وايضاحات تفسيرية اخرى .

مسؤولية الادارة عن القوائم المالية :

ان الادارة مسؤولة عن اعداد هذه القوائم المالية وعرضها بصورة عادلة وفقاً للمعايير الدولية لاعداد التقارير المالية ، وتشمل هذه المسؤولية التصميم والتطبيق والاحتفاظ برقابة داخلية لاعداد وعرض القوائم المالية بصورة عادلة ، تخلو من أخطاء جوهرية ، سواء أكانت ناشئة عن احتيال أو خطأ ، وتشمل مسؤولية الادارة أيضاً اختيار واتباع سياسات محاسبية مناسبة والقيام بتقديرات محاسبية معقولة حسب الظروف

مسؤولية المحاسب القانوني :

ان مسؤوليتنا هي ابداء رأي حول هذه القوائم المالية استناداً الى تدقيقنا ، وقد قمنا بتدقيقنا وفقاً للمعايير الدولية للتدقيق ، وتتطلب تلك المعايير أن نتقيد بمتطلبات قواعد السلوك المهني وأن نقوم بتخطيط واجراء التدقيق للحصول على تأكيد معقول فيما اذا كانت القوائم المالية خالية من أخطاء جوهرية .

يتضمن التدقيق القيام باجراءات للحصول على أدلة تدقيق للمبالغ والافصاحات في القوائم المالية ، تستند الاجراءات المختارة الى تقدير المحاسب القانوني ، بما في ذلك تقييم مخاطر الاخطاء الجوهرية في القوائم المالية ، سواء كانت ناشئة عن احتيال أو عن خطأ . وعند القيام بتقييم تلك المخاطر يأخذ المحاسب القانوني في الاعتبار اجراءات الرقابة الداخلية للشركة والمتعلقة بالاعداد والعرض العادل للقوائم المالية ، وذلك لتصميم اجراءات تدقيق مناسبة حسب الظروف ، وليس لابداء رأي حول فعالية الرقابة الداخلية . ويتضمن التدقيق كذلك تقييم ملاءمة السياسات المحاسبية المتبعة ، ومعقولة التقديرات المحاسبية المعدة من الادارة ، وكذلك تقييم العرض الاجمالي للقوائم المالية .

نعتقد أن أدلة التدقيق التي حصلنا عليها كافية ومناسبة لتوفر أساساً لرأينا الخاص بالتدقيق .

الرأي :

برأينا ان القوائم المالية تعرض بعدالة من جميع النواحي الجوهرية المركز المالي لشركة مدارس الاتحاد المساهمة العامة المحدودة كما في 31 كانون الاول 2009 وأداءها المالي وتدفقاتها النقدية للسنة المنتهية في ذلك التاريخ ، وفقاً للمعايير الدولية لاعداد التقارير المالية.

تقرير حول المتطلبات القانونية

عملاً بأحكام قانون الشركات الأردني رقم (22) لسنة 1997 والقوانين المعدلة له ، فقد حصلنا على المعلومات والايضاحات التي رأيناها ضرورية لأداء مهمتنا ، كما تحتفظ الشركة ببيود وسجلات محاسبية منظمة بصورة أصولية وان القوائم المالية المرفقة والقوائم المالية الواردة في تقرير مجلس الادارة متفقة معها .

استناداً الى كل ما تقدم فإننا نوصي الهيئة العامة المصادقة على القوائم المالية المرفقة .

عن ابراهيم العباسي وشركاه



أحمد محمد العباسي

إجازة رقم 710



قائمة أ

قائمة المركز المالي كما في ٣١ كانون الاول ٢٠٠٩

٢٠٠٩	٢٠٠٨	ايضاح	الموجودات
دينار اردني	دينار اردني		
٩٨٧,٨٤٧	١,٥٨٧,٠٩٢	٣	الموجودات غير المتداولة
١٨,٧٣٦,٧١٢	١٧,٥٨٢,٥٧٢	٤	الموجودات المالية المتوفرة للبيع
-	٤٠٧,٠٧٥	٥	الممتلكات والمعدات - بالصافي
١٩,٧٢٤,٥٥٩	١٩,٥٧٦,٧٣٩		مشاريع تحت التنفيذ
			مجموع الموجودات غير المتداولة
			الموجودات المتداولة
٥,٣٩٢	٥٣,٩٣٨	٦	النقد في الصندوق ولدى البنوك
١٠٥,٢٣٣	١٦٠,٤٩٥	٧	أقساط الطلاب المستحقة - بالصافي
٧٦,٤٠٠	-	٨	الشيكات المعادة وأوراق القبض - بالصافي
١,٠٣٠,١١٠	٩٧٨,٢٧٠		شيكات برسم التحصيل
٣٥٣,٧٤٥	٢٧١,٥٢٧	٩	البضاعة في المستودعات
٤٤٠,٦٩٨	٣٩٨,٢٨٩	١٠	الحسابات المدينة المتنوعة - بالصافي
٢,٠١١,٥٧٨	١,٨٦٢,٥١٩		مجموع الموجودات المتداولة
٢١,٧٣٦,١٣٧	٢١,٤٣٩,٢٥٨		مجموع الموجودات
			حقوق الملكية والمطلوبات
			حقوق الملكية
١٥,٠٠٠,٠٠٠	١٥,٠٠٠,٠٠٠		رأس المال المكتتب به والمدفوع
٦٧,٣٢٣	٦٧,٣٢٣		علاوة الاصدار
٢٣٤,٤٤٩	٢١٠,٩٨٣	١١	الاحتياطي الاجباري
٢٤,٧٥٣	٢٤,٧٥٣		الاحتياطي الاختياري
(٣٧٤,٠٧٤)	٢٢٥,١٧١		التغير المتراكم في القيمة العادلة للموجودات المالية
(٢٠٦,٤٨٤)	(٣٥٢,٨١٣)		(الخسائر المتراكمة) في نهاية السنة / الفترة (قائمة ج)
١٤,٧٤٥,٩٦٧	١٥,١٧٥,٤١٧		صافي حقوق الملكية
			المطلوبات المتداولة
٢,١٠٥,١٣٦	٢,٢٧١,٨٣٨	١٢	البنوك الدائنة
٧٦٤,٧٥٥	٢٦٧,٨٨٩	١٣	الذمم الدائنة
٣,٦٩٢,٨٧٣	٣,٠٧٦,٠٠٠		الايرادات المقبوضة مقدماً
٤٢٧,٤١١	٣٩٦,٢٣٥	١٤	الحسابات الدائنة المتنوعة
-	٢٥١,٨٧٩	١٥	قروض قصيرة الاجل
٦,٩٩٠,١٧٠	٦,٢٦٣,٨٤١		مجموع المطلوبات المتداولة
٢١,٧٣٦,١٣٧	٢١,٤٣٩,٢٥٨		مجموع حقوق الملكية و المطلوبات

قائمة ب

قائمة الدخل الشامل للسنة المنتهية في ٣١ كانون الاول ٢٠٠٩

للفترة من ١ آب حتى		ايضاح
٢٠٠٩	٢٠٠٨	
دينار اردني	دينار اردني	
الايادات و ربح (خسارة) الانشطة المختلفة		
٥,١٦٤,١٧٧	٢,٢٢٤,١٥٠	الاقساط المدرسية
١٩٩,٦٩٠	٨٩,٣٧٤	١٦ الايرادات المتنوعة
٥٩,١١٥	٨٠,٥٦١	١٧ ربح الكتب المدرسية
١٩,٨٣١	(٥٣,١١٨)	١٨ ربح (خسارة) الباصات
٣٠,٢٨٨	٧٣,٧٤٢	١٩ ربح الزي المدرسي
-	٢٤,٤٢٨	المردود من مخصص الاقساط المستحقة والشيكات المعادة
٢٩,٠٥٤	-	ارباح محققة من الموجودات المالية المتوفرة للبيع
٥,٥٠٢,١٥٥	٢,٤٣٧,١٣٧	المجموع
المصاريف		
(٢,٦٠٤,٣٨٢)	(١,٠٨٧,٧٧٥)	الرواتب والاجور
(١,١٤٩,٢١٢)	(٤٦٨,٢٦٨)	٢٠ المصاريف الادارية والعمومية والآخرى
-	(٤٨,٩٢٣)	مخصص الشيكات المعادة واوراق القبض
(٩٦١,٣٣٤)	(٣٥٧,٦٨٢)	المنح والخصومات
(٣٩٧,٠٣٧)	(١٥٤,٨٩٥)	الاستهلاكات
(١٥٥,٥٢٨)	(٨٣,٢٨٥)	الفوائد البنكية
(٥,٢٦٧,٤٩١)	(٢,٢٠٠,٨٢٨)	مجموع المصاريف
٢٣٤,٦٦٤	٢٣٦,٣٠٩	ربح السنة / الفترة قبل الضريبة والخصصات
(٥٨,٦٦٦)	(٥٩,٠٧٧)	مخصص ضريبة الدخل
(٢,٣٤٧)	(٢,٣٦٣)	صندوق دعم البحث العلمي
(٢,٣٤٧)	(٢,٣٦٣)	مخصص رسوم الجامعات الأردنية
(١,٤٧٨)	(١,٣٩٤)	صندوق دعم التعليم والتدريب المهني والتقني
١٦٩,٨٢٦	١٧١,١١٢	ربح السنة / الفترة بعد الضريبة والخصصات
يضاف بنود الدخل الشامل الاخرى:		
(٥٩٩,٢٤٥)	٢٢٥,١٧١	التغير في القيمة العادلة - بالصافي
(٤٢٩,٤١٩)	٢٢٥,١٧١	مجموع الدخل الشامل للسنة / الفترة (قائمة ج)
-٠٠١١	-٠٠١١	حصة السهم الاساسية من ربح السنة / الفترة

قائمة التغيرات في حقوق الملكية للسنة المنتهية في 31 كانون الأول 2009

البين	رأس المال	علاوة الاصدار	الاحتياطي الاجباري	الاحتياطي الاختياري	التغير التراكم في القيمة العادلة للموجودات	الخسائر المتراكمة	الاصافي
	دينار اردني	دينار اردني	دينار اردني	دينار اردني	دينار اردني	دينار اردني	دينار اردني
الرصيد في 31 تموز 2008	15,000,000	17,323	187,352	24,753	-	(490,809)	14,788,619
مجموع الدخل الشامل للفترة (قائمة ب)	-	-	-	-	225,171	171,112	396,283
الحول الى الاحتياطي الاجباري	-	-	23,131	-	-	(23,131)	-
تعديلات سنوات سابقة	-	-	-	-	-	(9,485)	(9,485)
الرصيد في 31 كانون الاول 2008 (قائمة أ)	15,000,000	17,323	210,983	24,753	225,171	(352,813)	15,175,417
مجموع الدخل الشامل للسنة (قائمة ب)	-	-	-	-	(599,245)	119,816	(479,429)
تعديلات سنوات سابقة	-	-	-	-	-	(31)	(31)
الحول الى الاحتياطي الاجباري	-	-	22,411	-	-	(22,411)	-
الرصيد في 31 كانون الاول 2009 (قائمة أ)	15,000,000	17,323	234,449	24,753	(374,074)	(10,648)	14,745,917

قائمة د

قائمة التدفقات النقدية للسنة المنتهية في ٣١ كانون الاول ٢٠٠٩

للفترة من ١ آب حتى	
٢٠٠٩	٢٠٠٨
دينار اردني	
التدفقات النقدية من الانشطة التشغيلية	
١١٩,٨٢٦	١٧١,١١٢
(١١,٧٠٩)	(٢٢,٤٢٨)
-	٤٨,٩٢٣
(٣١)	(٩,٤٨٥)
٥٣٤,٨٩٤	٢١٠,٢٨٨
٦٩٢,٩٧٨	٣٩٨,٤١٠
الربح التشغيلي قبل التغير في رأس المال العامل (الزيادة) النقص في الموجودات المتداولة	
٥٥,٢٦٢	(٩٧,٧٥٦)
(٦٤,٦٩١)	(٤٨,٩٢٣)
(٥١,٨٤٠)	٢٦٣,٥٠٢
(٨٢,٢١٨)	١٩,٩٦٧
(٤٢,٤٠٩)	(٢٣١,٩٠٣)
٤٩٦,٨٦٦	(٣١٩,٣٥٦)
٦١٦,٨٧٣	٥٩٥,٢٣٦
٣١,١٧٦	١٦,٧٣٢
١,٦٥١,٩٩٧	٥٩٥,٩٠٩
التدفقات النقدية من الانشطة الاستثمارية	
(١,٦٨٩,٠٣٢)	(٢٣١,٣٦٦)
٤٠٧,٠٧٥	(١٤٨,٣١٢)
(١,٢٨١,٩٥٧)	(٣٧٩,٦٧٨)
التدفقات النقدية من الانشطة التمويلية	
(١٦٦,٧٠٧)	٣٤,٣٠٧
(٢٥١,٨٧٩)	(٢٤٣,١٥٣)
(٤١٨,٥٨٣)	(٢٠٨,٨٤٦)
(٤٨,٥٤٦)	٧,٣٨٥
٥٣,٩٣٨	٤٦,٥٥٣
٥,٣٩٢	٥٣,٩٣٨
التغير في الممتلكات والمعدات مشاريع تحت التنفيذ صافي النقد (المستخدم في) الانشطة الاستثمارية	
التغير في البنوك الدائنة القروض صافي النقد (المستخدم في) الانشطة التمويلية	
صافي النقد (النقص) الزيادة في رصيد النقد	
النقد في الصندوق ولدى البنوك أول السنة / الفترة	
النقد في الصندوق ولدى البنوك آخر السنة / الفترة (قائمة أ)	

إيضاحات حول القوائم المالية

تأسيس الشركة وغاياتها

تأسست شركة مدارس الاتحاد المساهمة العامة المحدودة بتاريخ ١/٥/٢٠٠٠ استناداً لأحكام الفقرة "ب" من المادة (٢٢١) من قانون الشركات رقم (٢٢) لسنة ١٩٩٧ نتيجة لاندماج شركة مدارس الاتحاد المحدودة المسؤولة مع مدارس فجر الصباح المحدودة المسؤولة. ومن غايات الشركة تأسيس وإملاك المدارس ابتداءً من رياض الأطفال وحتى نهاية المرحلة الثانوية العامة وتأهيل الطلبة للدراسة الجامعية.

السياسات المحاسبية الهامة

أ- أساس إعداد القوائم المالية

تم إعداد البيانات المالية المرفقة وفقاً لمعايير التقارير المالية الدولية الصادرة عن مجلس معايير المحاسبة الدولية والتفسيرات الصادرة عن لجنة تفسيرات التقارير المالية الدولية المنبثقة عن مجلس معايير المحاسبة الدولية.

تم إعداد البيانات المالية وفقاً لمبدأ التكلفة التاريخية باستثناء الموجودات المالية التي تظهر بالقيمة العادلة.

التغيرات في السياسات المحاسبية

إن السياسات المحاسبية المتبعة للسنة متماثلة مع السياسات المحاسبية التي تم اتباعها في السنة السابقة.

ب- استخدام التقديرات

إن إعداد القوائم المالية وتطبيق السياسات المحاسبية يتطلب من إدارة الشركة القيام ببعض التقديرات والافتراضات التي تؤثر على القوائم المالية والإيضاحات المرفقة بها. إن تلك التقديرات تستند على فرضيات تخضع لدرجات متفاوتة من الدقة واليقين وعليه فإن النتائج الفعلية في المستقبل قد تختلف عن تقديرات الإدارة نتيجة التغير في أوضاع وظروف الظروف الموضوعية التي عكست فيها تلك التقديرات.

ج- النقد وما في حكمه

يمثل النقد وما في حكمه النقد في الصندوق ولدى البنوك والاستثمارات القابلة للتسييل إلى مبالغ ممددة واستحقاقات لا تتجاوز الثلاثة أشهر بحيث لا تتضمن مخاطر التغير في القيمة.

د- البضاعة في المستودعات

يتم إظهار مستودع الكتب والزي بالتكلفة وتحدد وفقاً لطريقة المتوسط المرجح. يتم إظهار مستودع قطع الغيار والمستودعات العامة بالتكلفة وتحدد وفقاً لطريقة المتوسط المرجح.

هـ- الموجودات المالية المالية المتوفرة للبيع

يتم إثبات تلك الموجودات عند الشراء بالتكلفة مضافاً إليها مصاريف الاقتناء وبعد تقييمها في تاريخ القوائم المالية بالقيمة العادلة. يتم إثبات التغير في القيمة العادلة في بند مستقل ضمن حقوق الملكية في حال بيع هذه الموجودات أو جزء منها أو حصول الخسائر في قيمتها يتم تسجيل الأرباح أو الخسائر الناتجة عن ذلك في قائمة الدخل بما في ذلك المبالغ المقيدة سابقاً ضمن حقوق الملكية.

يتم اثبات الارباح والخسائر الناجمة عن تحويل أدوات الدين بالعملة الاجنبية المدرجة تحت هذا البند في قائمة الدخل في حين يتم اثبات الارباح والخسائر الناجمة عن تحويل أدوات الملكية كجزء من التغير المتراكم في القيمة العادلة ضمن حقوق الملكية .
يتم اثبات الفوائد المكتسبة من الموجودات المالية المتوفرة للبيع في قائمة الدخل باستخدام طريقة الفائدة الفعلية كما يتم اثبات التدني في قيمة تلك الموجودات عند حدوثه في قائمة الدخل .
تظهر الموجودات المالية المتوفرة للبيع التي لا يمكن تحديد قيمتها العادلة بشكل يعتمد عليه بالتكلفة ويتم اثبات أي تدني في قيمتها في قائمة الدخل .

و- الممتلكات والمعدات

تظهر جميع الممتلكات والمعدات بالتكلفة التاريخية بعد استبعاد الاستهلاك المتراكم، وتتضمن التكلفة التاريخية جميع المعروفات المباشرة القابلة للرسملة التي تتحملها الشركة وترتبط بالحصول على الأصل.

يتم احتساب الاستهلاك باستخدام طريقة القسط الثابت على مدى العمر الانتاجي المقدر للأصل وفقاً لنسب سنوية تتراوح بين ٢ الى ٢٠ بالمائة.
يتم تخفيض القيمة الدفترية للممتلكات والمعدات الى القيمة القابلة للاسترداد اذا كانت هذه القيمة تزيد على المبلغ المقدر استرداده من أي من تلك الأصول وتسجل قيمة التدني في قائمة الدخل.

ز- الاقساط المستحقة والشيكات المعادة وأوراق القبض

تظهر الاقساط المستحقة والشيكات المعادة وأوراق القبض بالقيمة العادلة القابلة للاسترداد وبعد أخذ مخصص الديون المشكوك في تحصيلها في حال توفر أدلة موضوعية كافية على أن الشركة لن تتمكن من تحصيل المبالغ المستحقة لها وفقاً للاتفاق الأصلي مع المدينين.

ح- الذمم الدائنة والمبالغ المستحقة الدفع

يتم اثبات الذمم الدائنة والمبالغ المستحقة الدفع عند استلام البضائع او الاستفادة من الخدمة من قبل الشركة سواء تمت مطالبتها بها من قبل المورد أو لم تتم.

ط- المخصصات

يتم الاعتراف بالمخصصات عندما يكون على الشركة التزام قانوني او فعلي ناتج عن حدث سابق ، وان تسديد الالتزامات محتمل ويمكن قياس قيمتها بشكل يعتمد عليه .

ي- القروض

يتم قيد الفوائد على القروض كمصروف خلال السنة التي استحققت بها والتي تغطي فترة السماح ان وجدت .

ك- التقاص

يتم اجراء تقاص بين الموجودات المالية والمطلوبات المالية واظهار المبلغ الصافي في القوائم المالية عندما تتوفر الحقوق القانونية الملزمة لذلك وكذلك عندما يتم تسويتها على أساس التقاص أو يكون تحقق الموجودات وتسوية المطلوبات في نفس الوقت .

ل- تحقق الإيرادات

تتحقق الإيرادات لدى الشركة عند التسجيل من قبل الطلاب وتقديم الخدمات التعليمية والتربوية لهم خلال السنة المالية .

م- ضريبة الدخل

تحتسب الضرائب بموجب النسب الضريبية المقررة بموجب القوانين والانظمة والتعليمات .

ن- القيمة العادلة

يمثل سعر الاغلاق بتاريخ القوائم المالية في الاسواق المالية القيمة العادلة للموجودات المالية المتداولة، وفي حال عدم توفر أسعار معادلة لبعض الموجودات المالية فيتم تقدير قيمتها العادلة من خلال مقارنتها بالقيمة السوقية الحالية لاداة مالية مشابهة لها الى حد كبير.

هـ - تحويل العملات الأجنبية

يتم تحويل العمليات بالعملات الأجنبية إلى الدينار الأردني حسب أسعار الصرف السائدة بتاريخ العملية ، كما تحول الموجودات والمطلوبات المثبتة بالعملات الأجنبية إلى الدينار الأردني حسب أسعار الصرف السائدة بتاريخ المركز المالي ، وتدرج كافة الفروقات الناتجة من تحويل العملات الأجنبية ضمن نتائج السنة / الفترة في قائمة الدخل .

مشاريع تحت التنفيذ

يمثل هذا البند تكاليف توسعة مباني مدارس الاتحاد - فرع العقبة ، و تم الانتهاء من هذه المشاريع بالكامل خلال عام ٢٠٠٩ .

٣- الموجودات المالية المتوفرة للبيع

يتألف هذا البند مما يلي :

٢٠٠٩	٢٠٠٨	عدد الاسهم
مدرجة	مدرجة	سهم
دينار اردني	دينار اردني	
٩٨٧,٨٤٧	١,٥٨٧,٠٩٢	٣٦٣,١٧٩
٩٨٧,٨٤٧	١,٥٨٧,٠٩٢	

داخل الاردن

الشركات المساهمة العامة

الشركة العربية الدولية للتعليم والاستثمار
القيمة العادلة

التقرير السنوي العاشر 2009

الممتلكات والمعدات - بالصفحي

يتألف هذا البند مما يلي :

٢٠٠٨

٢٠٠٩

	ديناردني	ديناردني	ديناردني	ديناردني	ديناردني	ديناردني	ديناردني	ديناردني	ديناردني	ديناردني	ديناردني	ديناردني	ديناردني	ديناردني	ديناردني	ديناردني	ديناردني	ديناردني	ديناردني	ديناردني
	التكلفة في	اضافات	حذوفات	التكلفة في	نسبة	الاستهلاك	نهاية السنة	الاستهلاك	نهاية السنة	التكلفة في	نسبة	الاستهلاك	نهاية السنة	الاستهلاك	نهاية السنة	التكلفة في	نسبة	الاستهلاك	نهاية السنة	الاستهلاك
	بداية السنة	السنة	السنة	السنة	بالمائة	بالمائة	بالمائة	بالمائة	بالمائة	بداية السنة	بالمائة	بالمائة	بالمائة	بالمائة	بالمائة	بداية السنة	بالمائة	بالمائة	بالمائة	بالمائة
الاراضي	٦,٢٧٨,٠٢٤	-	-	٦,٢٧٨,٠٢٤	-	-	-	-	-	٦,٢٧٨,٠٢٤	-	-	-	-	-	٦,٢٧٨,٠٢٤	-	-	-	-
المباني	١١,٠٧٦,٤١١	١,٣٢٢,١٨٥	-	١٢,٣٩٨,٥٩٦	٢	١,٤٨٥,٩٩١	١٢	١,٤٨٥,٩٩١	١٢	١٢,٣٩٨,٥٩٦	٢	١,٤٨٥,٩٩١	١٢	١,٤٨٥,٩٩١	١٢	١٢,٣٩٨,٥٩٦	٢	١,٤٨٥,٩٩١	١٢	١,٤٨٥,٩٩١
البصطات	٢,٠١٥,٢٤٠	٤٣,٨٤١	-	٢,٠٥٩,١٨١	١٥	١,٤٢٩,٩٠٤	١٥	١,٤٢٩,٩٠٤	١٥	٢,٠٥٩,١٨١	١٥	١,٤٢٩,٩٠٤	١٥	١,٤٢٩,٩٠٤	١٥	٢,٠٥٩,١٨١	١٥	١,٤٢٩,٩٠٤	١٥	١,٤٢٩,٩٠٤
الاتااث والديكور	٨٤٤,٦٧٦	١٠٧,٣٠٩	-	٩٥١,٩٨٥	١٠	٤٧١,٨٧٥	١٠	٤٧١,٨٧٥	١٠	٩٥١,٩٨٥	١٠	٤٧١,٨٧٥	١٠	٤٧١,٨٧٥	١٠	٩٥١,٩٨٥	١٠	٤٧١,٨٧٥	١٠	٩٥١,٩٨٥
الاجهزة الكهربائية	٩٣,٥٦٠	٢٢,٩٥٩	-	١١٦,٥١٩	١٢	٤١,٣١٩	١٢	٤١,٣١٩	١٢	١١٦,٥١٩	١٢	٤١,٣١٩	١٢	٤١,٣١٩	١٢	١١٦,٥١٩	١٢	٤١,٣١٩	١٢	١١٦,٥١٩
جهازات المختبرات العلمية	٦١,٠٤١	١٠٠	-	٦١,١٤١	٢٠	٥٣,٨٢٩	٢٠	٥٣,٨٢٩	٢٠	٦١,١٤١	٢٠	٥٣,٨٢٩	٢٠	٥٣,٨٢٩	٢٠	٦١,١٤١	٢٠	٥٣,٨٢٩	٢٠	٦١,١٤١
جهازات مختبرات الكمبيوتر	٤٨٨,٨٩٨	١٣٦,٣٠٣	٧,٨٣٠	٦١٧,٣٧١	٢٠	٣٩٠,١٣٠	٢٠	٣٩٠,١٣٠	٢٠	٦١٧,٣٧١	٢٠	٣٩٠,١٣٠	٢٠	٣٩٠,١٣٠	٢٠	٦١٧,٣٧١	٢٠	٣٩٠,١٣٠	٢٠	٦١٧,٣٧١
جهازات رياضية	٢٩,٥٧٥	٣٥,٢٦٥	-	٦٤,٨٤٠	١٠	٢٧,٩٨٢	١٠	٢٧,٩٨٢	١٠	٦٤,٨٤٠	١٠	٢٧,٩٨٢	١٠	٢٧,٩٨٢	١٠	٦٤,٨٤٠	١٠	٢٧,٩٨٢	١٠	٦٤,٨٤٠
العدد والادوات	٢٢,٩٤١	٧١٧	-	٢٣,٦٥٨	٢٠	٨,٠٠٧	٢٠	٨,٠٠٧	٢٠	٢٣,٦٥٨	٢٠	٨,٠٠٧	٢٠	٨,٠٠٧	٢٠	٢٣,٦٥٨	٢٠	٨,٠٠٧	٢٠	٢٣,٦٥٨
ادوات موسيقية	١٧,١٨٤	١,٢٩٤	-	١٨,٤٧٨	٢٠	١٢,١٧٦	٢٠	١٢,١٧٦	٢٠	١٨,٤٧٨	٢٠	١٢,١٧٦	٢٠	١٢,١٧٦	٢٠	١٨,٤٧٨	٢٠	١٢,١٧٦	٢٠	١٨,٤٧٨
العباب اطفال	١٠,٨٢٩	٢,٢٥٩	-	١٣,٠٨٨	١٠	٧,٤٦٦	١٠	٧,٤٦٦	١٠	١٣,٠٨٨	١٠	٧,٤٦٦	١٠	٧,٤٦٦	١٠	١٣,٠٨٨	١٠	٧,٤٦٦	١٠	١٣,٠٨٨
ادوات مسيح	٢٣٠	٢٥٠	-	٤٨٠	١٠	٢٠٧	١٠	٢٠٧	١٠	٤٨٠	١٠	٢٠٧	١٠	٢٠٧	١٠	٤٨٠	١٠	٢٠٧	١٠	٤٨٠
الاجهزة الطبية	٨٢٥	-	-	٨٢٥	١٠	١٣٥	١٠	١٣٥	١٠	٨٢٥	١٠	١٣٥	١٠	١٣٥	١٠	٨٢٥	١٠	١٣٥	١٠	٨٢٥
المكتبة العامة	٢٩,٥٥٠	٩,٠٠٨	-	٣٨,٥٥٨	-	-	-	-	-	٣٨,٥٥٨	-	-	-	-	-	٣٨,٥٥٨	-	-	-	-
مركز مصادر التعليم	٦٨٩	-	-	٦٨٩	٢٠	٦٨٩	٢٠	٦٨٩	٢٠	٦٨٩	٢٠	٦٨٩	٢٠	٦٨٩	٢٠	٦٨٩	٢٠	٦٨٩	٢٠	٦٨٩
ممتلكات ومعدات اخرى	٩١,٣٦	١٣,٠٦٩	-	١٠٤,٤٢٩	٩	١٠,١٨٨	٩	١٠,١٨٨	٩	١٠٤,٤٢٩	٩	١٠,١٨٨	٩	١٠,١٨٨	٩	١٠٤,٤٢٩	٩	١٠,١٨٨	٩	١٠٤,٤٢٩
جهازات الكافتيريا	١٢,٤٥١	٢٥	-	١٢,٤٧٦	-	٢,٣٧	-	٢,٣٧	-	١٢,٤٧٦	-	٢,٣٧	-	٢,٣٧	-	١٢,٤٧٦	-	٢,٣٧	-	٢,٣٧
الجموع	٢١,١٠١,٣٠٠	١,١٩٥,٥٨٤	٧,٨٣٠	٢٢,٣٩٤,٧١٤	-	٤,٠٤٢,٣٤٢	-	٤,٠٤٢,٣٤٢	-	٢٢,٣٩٤,٧١٤	-	٤,٠٤٢,٣٤٢	-	٤,٠٤٢,٣٤٢	-	٢٢,٣٩٤,٧١٤	-	٤,٠٤٢,٣٤٢	-	٤,٠٤٢,٣٤٢

٥- مشاريع تحت التنفيذ

يمثل هذا البند تكاليف توسعة مباني مدارس الاتحاد - فرع العقبة . وتم الانتهاء من هذه المشاريع بالكامل خلال عام ٢٠٠٩ .

٦- النقد في الصندوق ولدى البنوك

يتألف هذا البند مما يلي :

٢٠٠٩	٢٠٠٨	
دينار اردني	دينار اردني	
٧٢	٦,٢٩٦	الصندوق العام
-	٣٢,١٧٦	حسابات جارية لدى البنوك
٤,٧٢٩	١٤,٩٢٣	السلف النثرية
٥٩١	٥٤٣	النقد في آلة الطوابع
٥,٣٩٢	٥٣,٩٣٨	المجموع

٧- اقساط الطلاب المستحقة - بالصافي

يتألف هذا البند مما يلي :

٢٠٠٩	٢٠٠٨	
دينار اردني	دينار اردني	
٢٦٢,٧٤٤	٣١٨,٠٠٦	أقساط الطلاب المستحقة
(١٥٧,٥١١)	(١٥٧,٥١١)	ينزل : المخصص لقاء أقساط الطلاب المستحقة
١٠٥,٢٣٣	١٦٠,٤٩٥	الصافي

٨- الشيكات المعادة ووراق القبض - بالصافي

يتألف هذا البند مما يلي :

٢٠٠٩	٢٠٠٨	
دينار اردني	دينار اردني	
٢٤٥,٢٢٩	١٩٢,٤٤٩	ذم الشيكات المعادة
٤٠,٣٥٦	١٦,٧٣٦	أوراق القبض
٢٨٥,٥٨٥	٢٠٩,١٨٥	المجموع
(٢٠٩,١٨٥)	(٢٠٩,١٨٥)	ينزل : المخصص لقاء الشيكات المعادة وأوراق القبض
٧٦,٤٠٠	-	الصافي

٩- البضاعة في المستودعات

يتألف هذا البند مما يلي :

٢٠٠٩	٢٠٠٨	
دينار اردني	دينار اردني	
١٣٥,٣٢٤	١٠٣,٩٣١	الكتب المدرسية
١٠٢,١٣٦	١٠٢,٢٥١	الزى المدرسي
٢٢,٥٠٥	٢٠,٢٦٧	قطع الغيار
٩٣,٧٨٠	٤٥,٠٧٨	المستودعات العامة
٣٥٣,٧٤٥	٢٧١,٥٢٧	المجموع

١٠- الحسابات المدينة المتنوعة - بالصافي

يتألف هذا البند مما يلي :

٢٠٠٩	٢٠٠٨	
دينار اردني	دينار اردني	
٥١,٣٠٣	٣٧,٠٩٣	مصاريف مدفوعة مقدما
٧٤,٧٤٤	٦٦,٠٠٤	ذمم الموظفين
١,٥٧٩	١,١٤٠	تأمينات مستردة
٦٩,٣٠٨	٢٧,٠٩٨	ذمم اخرى
١٦,٠٠٠	١٦,٤٣٩	تأمينات كفالات
٢٤٩,٧٥٩	٢٧٢,٥١٠	دفعات مقدمة متنوعة
٤٦٢,٦٩٣	٤٢٠,٢٨٤	المجموع
(٢١,٩٩٥)	(٢١,٩٩٥)	ينزل : المخصص لقاء ذمم اخرى وموظفين
٤٤٠,٦٩٨	٣٩٨,٢٨٩	الصافي

١١- الاحتياطي الإجباري

يتم تكوين الاحتياطي الاجباري وفقاً لأحكام قانون الشركات الاردني باستقطاع ما نسبته ١٠% من أرباح السنة قبل المخصصات والضريبة ويتوقف الاقتطاع متى بلغ الاحتياطي ربع رأسمال الشركة المصرح به الا انه يجوز بموافقة الهيئة العامة للشركة الاستمرار في اقتطاع هذه النسبة الى أن يبلغ الاحتياطي ما يعادل مقدار رأسمال الشركة المصرح به.

١٢- البنوك الدائنة

يتألف هذا البند مما يلي :

٢٠٠٩	٢٠٠٨	نوع التسهيلات	الضمانات	نسبة الفائدة	دينار اردني
دينار اردني	دينار اردني				
١,٠٤٩,٣٦٢	١,٣٠٦,١٧٣	بنك الاخاد ٢	جاري مدين	٪٨,٧٥	١,٣٠٠,٠٠٠
١,٠٥٥,٧٦٩	٩٦٥,٦٦٥	البنك العربي	جاري مدين	٪٨,٦٢٥	١,٠٠٠,٠٠٠
٢,١٠٥,١٣١	٢,٢٧١,٨٣٨	المجموع			

١٣- الذم الدائنة

يتألف هذا البند مما يلي :

٢٠٠٩	٢٠٠٨	ذم دائنة وموردين اخرى المجموع
دينار اردني	دينار اردني	
٧٦٢,٩٣٢	٢٦٦,٠٧٩	
١,٨٢٣	١,٨١٠	
٧٦٤,٧٥٥	٢٦٧,٨٨٩	

١٤- الحسابات الدائنة المتنوعة

يتألف هذا البند مما يلي :

٢٠٠٩	٢٠٠٨	المصاريف المستحقة أمانات المساهمين أمانات الضمان الاجتماعي ذم الموظفين أمانات ضريبة الدخل أمانات مختلفة مخصص دعم البحث العلمي والتدريب المهني مخصص ضريبة الدخل مخصص ضريبة دخل سنوات سابقة صندوق دعم البحث العلمي مخصص رسوم الجامعات الاردنية صندوق دعم التعليم والتدريب المهني والتقني ذم طلاب (جوائز تفوق واخرى) مخصص قضايا أمانات ضريبة المبيعات المجموع
دينار اردني	دينار اردني	
٤٢,٦٣٧	٢٩,٩٩٤	
١١٧,٥٠٥	١١٧,٥٩٢	
٣٣,٠٤٣	٣٢,٢٩١	
١٢,٥٨٥	٨,٨٨٢	
٢,٣٦١	٣,٥٤٥	
٥٩,٨٠٤	٨,٦٣٦	
٨٣٢	١,٠٥٢	
٥٨,٦٦٦	٥٩,٠٧٧	
٢٠,٨٩٩	٦١,٤٦٩	
٤,٧١٠	٢,٣٦٣	
٤,٧١٠	٢,٣٦٣	
٢,٨٧٢	١,٣٩٤	
٤٨,٢٢٠	٦٠,٧٤١	
٥,٤٦٥	٥,٤٦٥	
١٣,١٠٢	١,٣٧١	
٤٢٧,٤١١	٣٩٦,٢٣٥	

١٥- القروض

أ. يتألف هذا البند مما يلي :

٢٠٠٩		٢٠٠٨		
قصير الاجل	طويل الاجل	قصير الاجل	طويل الاجل	
دينار اردني	دينار اردني	دينار اردني	دينار اردني	
-	-	٢٥١,٨٧٩	-	بنك الاتحاد
-	-	٢٥١,٨٧٩	-	المجموع

ب. قرض بنك الاتحاد

حصلت الشركة على تسهيلات بنكية من بنك الاتحاد على شكل قرض نقدي بمبلغ ٥٠٠,٠٠٠ دينار اردني بفائدة ٨.٧٥ % سنويا وبعمولة ١% . ويسدد القرض بموجب قسطين متساويين حيث يستحق القسط الاول بتاريخ ٣١ آب ٢٠٠٨ والقسط الثاني بتاريخ ٢٨ شباط ٢٠٠٩ بواقع ٢٥٠,٠٠٠ دينار اردني لكل قسط . وقد تم الحصول على القرض بضمان تقديم كمبيالة بقيمة القرض . وقد تم تسديد القرض خلال السنة الحالية .

١٦- الايرادات المتنوعة

يتألف هذا البند مما يلي :

للفترة من ١ آب حتى ٣١ كانون الاول		
٢٠٠٩	٢٠٠٨	
دينار اردني	دينار اردني	
٨,٢٩٨	١,٦٤٤	ايراد رحلات مدرسية
٣٢,٩٥٤	٢,٣٣٧	ايرادات متفرقة
٧٩٤	٥,١٥٢	ايرادات بيع مواد تالفة
٦٧,٨٩٦	٧٤,٧٨١	ايرادات عطاء المقصف
٨٩,٧٤٨	٣,٢٣٥	ايراد النشاط الرياضي والمسابح
-	٢,١٨٩	ايرادات كافتيريا المدارس
١٩٩,٦٩٠	٨٩,٣٣٨	المجموع

١٧- ربح الكتب المدرسية

يتألف هذا البند مما يلي :

للفترة من ١ آب حتى ٣١ كانون الاول	
٢٠٠٩	٢٠٠٨
دينار اردني	دينار اردني
١٦٣,٧٤٦	٢١٤,١٨٥
(١٠٤,٦٣١)	(١٣٣,١٢٤)
٥٩,١١٥	٨٠,٥٦١

مبيعات الكتب المدرسية
تكلفة مبيعات الكتب المدرسية
ربح الكتب المدرسية

١٨- ربح (خسارة) الباصات

يتألف هذا البند مما يلي :

للفترة من ١ آب حتى ٣١ كانون الاول	
٢٠٠٩	٢٠٠٨
دينار اردني	دينار اردني
٧٨٨,٤٩٠	٣٣٠,٦٧٥
(٢٩٣,٦٢٦)	(١١٥,٦٧٦)
(٢٨,٩٥٧)	(١٠,٦١٦)
(٧,٤٧١)	(٣,٨٩٨)
(٦٩,٩٣٠)	(٢٥,٧٧٣)
(١٨٧,٧٤٩)	(١٢٤,٨٩٩)
(٣٧,٠٧٧)	(٤٤,٩٧٨)
(١٣٧,٨٥٥)	(٥٥,٣٩٣)
(٥٩٦)	(١,٥٦٢)
(٣,٣٣٧)	(٩٩٨)
(٢,٤٦١)	-
(٧٦٨,٦٥٩)	(٣٨٣,٧٩٣)
١٩,٨٣١	(٥٣,١١٨)

ايرادات الباصات
مصاريف الباصات
الرواتب والاجور
مساهمة الشركة من الضمان الاجتماعي
صيانة الباصات
قطع غيار الباصات
محروقات الباصات
تأمين وترخيص الباصات
استهلاكات
مخالفات وغرامات
متفرقة
ايجارات
مجموع مصاريف الباصات
ربح (خسارة) الباصات

١٩- ربح الزي المدرسي

يتألف هذا البند مما يلي :

للفترة من ١ آب حتى ٣١ كانون الاول	
٢٠٠٩	٢٠٠٨
دينار اردني	دينار اردني
٥٩,٠١٦	١٥١,٤٣٦
(٢٨,٧٢٨)	(٧٧,٦٩٤)
٣٠,٢٨٨	٧٣,٧٤٢

مبيعات الزي المدرسي
تكلفة مبيعات الزي المدرسي
ربح الزي المدرسي

٢٠- المصاريف الادارية والعمومية

يتألف هذا البند مما يلي :

٢٠٠٩	٢٠٠٨	
دينار اردني	دينار اردني	
٢٥٥,٠٤٣	٩٦,٥٥٨	مساهمة الشركة في الضمان الاجتماعي
٤٥,٥٩٩	١٥,٧٤١	التأمين الصحي والادوية والعلاجات
٧٨,٨١٨	٢١,٩٧٥	مصاريف الانشطة المدرسية
١٣١,٧١٥	٥٧,٠٤٣	مصاريف كهرباء ومياه
٥٦,١٦٩	٢٦,٤١٦	الصيانة العامة
١١٣,٧٨١	٤٨,٠٦٠	القرطاسية والمطبوعات ولوازم الكمبيوتر
٥,٦٥٦	٤,٥٤٠	خدمات ومواد نظافة
٩٧,١١٣	٢٥,٠٢٣	الرسوم والرخص والضرائب العامة
٧٦,٥٥١	٤٣,٥٣٧	مصاريف تدفئة ومحروقات
٢٦,٧٥٠	١١,٢٥٠	بدل تنقلات أعضاء مجلس الادارة
١٨,٤٨٠	١٠,١٦٦	مصاريف متفرقة
٦٢,٥٧٥	٢١,٢٧٧	مصاريف هاتف وانترنت
١٧,١٥٩	٤,١٥٥	الضيافة والتبرعات
١٦,٤٨٠	٧,٨٠٠	أتعاب مهنية وقضائية
٩٣,٨٩٨	٣٨,٢٥٦	الدعاية والاعلان
٥,٩٧٠	٤,١٧٠	الاکراميات والمكافآت
٦٠٠	١,٥٠٠	الایجارات
٣,٩٨٦	١,٨٦٧	مصاريف تأمين
٢٠,٠٧٢	٩,٦١٦	تعويض نهاية الخدمة وبدل اجازات
-	٥,٠٥٧	وسائل تعليمية
٨,٦١٤	٦,٩٢١	أدوات مستهلكة
٩,١٨٠	٤,٨٦٨	سفر واقامة
٤,٩٠٣	٢,٤٧٢	ضريبة دخل
١,١٤٩,٢١٢	٤٦٨,٢٦٨	المجموع

٢١- ضريبة الدخل

تم مراجعة ضريبة الدخل لعام ٢٠٠٦ و ٢٠٠٧ و ٢٠٠٨ معاً من قبل دائرة ضريبة الدخل ولم يتم التوصل لمخالصة نهائية.

٢٢- الالتزامات الطارئة

على الشركة بتاريخ المركز المالي التزامات طارئة تتمثل في كفالات بنكية بقيمة ١٦,٠٠٠ دينار.

٢٣- عام

قررت الهيئة العامة غير العادية في اجتماعها المنعقد بتاريخ ١٥ تشرين ثاني ٢٠٠٨ تغيير السنة المالية للشركة لتبدأ في ١ كانون الثاني من كل سنة وتنتهي في ٣١ كانون الأول من كل سنة .

٢٤- حصة السهم الاساسية من ربح السنة / الفترة

الحصة الاساسية للسهم من ربح السنة / الفترة

للسنة المنتهية في ٣١ كانون الاول ٢٠٠٩	للفترة من ١ آب حتى ٣١ كانون الاول ٢٠٠٨
دينار اردني	دينار اردني
١٦٩,٨٢٦	١٧١,١١٢
١٥,٠٠٠,٠٠٠	١٥,٠٠٠,٠٠٠
٠.٠١١	٠.٠١١

ربح السنة / الفترة العائد لمساهمي الشركة (دينار)

التوسط المرجح لعدد الاسهم (سهم)

حصة السهم من ربح السنة / الفترة

ان الحصة المحفظة للسهم من ربح السنة / الفترة مساوية للحصة الاساسية للسهم من ربح السنة / الفترة .

٢٥- التصنيف القطاعي

من غايات الشركة تأسيس وامتلاك المدارس ابتداء من رياض الاطفال وحتى نهاية المرحلة الثانوية العامة وتاهيل الطلبة للدراسة الجامعية .

٢٠٠٩

النشاط الرئيسي	اسهم	اخرى	الاجمالي
دينار اردني	دينار اردني	دينار اردني	دينار اردني
٥,٤٧٣,١٠١	٢٩,٠٥٤	-	٥,٥٠٢,١٥٥
٢٠,٧٤٢,٨٩٨	٩٨٧,٨٤٧	٥,٣٩٢	٢١,٧٣٦,١٣٧
٦,٩٩٠,١٧٠	-	-	٦,٩٩٠,١٧٠
-	-	١,٦٩٥,٥٨٤	١,٦٩٥,٥٨٤
-	-	٥٣٤,٨٩٢	٥٣٤,٨٩٢

صافي الايرادات

الموجودات والمطلوبات

الموجودات

المطلوبات

معلومات القطاعات الاخرى

المصاريف الرأسمالية

الاستهلاكات

٢٠٠٨

النشاط الرئيسي	اسهم	اخرى	الاجمالي
دينار اردني	دينار اردني	دينار اردني	دينار اردني
٢,٤٣٧,١٣٧	-	-	٢,٤٣٧,١٣٧
١٩,٧٩٨,٢١٨	١,٥٨٧,٠٩٢	٥٣,٩٣٨	٢١,٤٣٩,٢٥٨
٦,٢٦٣,٨٤١	-	-	٦,٢٦٣,٨٤١
-	-	٣٧٥,٧٤٤	-
-	-	٢١٠,٢٨٨	-

صافي الايرادات

الموجودات والمطلوبات

الموجودات

المطلوبات

معلومات القطاعات الاخرى

المصاريف الرأسمالية

الاستهلاكات

٢٦ - المعاملات مع اطراف ذات علاقة

تمثل الجهات ذات العلاقة المساهمين الرئيسيين والشركات الزميلة واعضاء مجلس الادارة والشركات التي هم فيها ملاك رئيسيين . يتم اعتماد الاسعار والشروط المتعلقة بهذه المعاملات من قبل ادارة الشركة .

- فيما يلي ملخص الارصدة من جهات ذات علاقة الظاهرة في المركز المالي:

٢٠٠٩	٢٠٠٨	
دينار اردني	دينار اردني	
٥٠٢,٦٤٦	١٠٠,٥٠٣	الشركة العربية الدولية للتعليم والاستثمار
٣٣,٣٩٦	٢٢,٨٦٥	شركة مستشفى ابن الهيثم

- فيما يلي ملخص الارصدة من جهات ذات علاقة الظاهرة في قائمة الدخل:

للفترة من ١ آب		
٢٠٠٩	٢٠٠٨	
دينار اردني	دينار اردني	
٢٩,٠٩٨	٦,٩٣٠	تأمين صحي شركة مستشفى ابن الهيثم

- فيما يلي ملخص لمنافع (رواتب ، مكافآت ، منافع اخرى) الادارة التنفيذية العليا للشركة:

٢٠٠٩	٢٠٠٨	
دينار اردني	دينار اردني	
١٣٤,٥٨٩	٤٩,٧٨٠	رواتب ومنافع اخرى

٢٧ - ادارة المخاطر

مخاطر اسعار الفائدة

ان الشركة معرضة لمخاطر اسعار الفائدة على موجوداتها ومطلوباتها والتي تحمل فائدة مثل الودائع لدى البنوك . البنوك الدائنة والقروض

مخاطر الائتمان

مخاطر الائتمان هي المخاطر التي قد تنجم عن تخلف او عجز المدينون والاطراف الاخرى عن الوفاء بالتزاماتهم تجاه الشركة . وترى الشركة بانها ليست معرضة بدرجة كبيرة لمخاطر الائتمان حيث يقوم بوضع سقف ائتماني للعملاء مع مراقبة الدم القائمة بشكل مستمر . كما تحتفظ الشركة بالارصدة والودائع لدى مؤسسات مصرفية رائدة .

مخاطر السيولة

تعمل الشركة على ادارة مخاطر السيولة وذلك عن طريق التأكد من توفر التسهيلات البنكية .

يلخص الجدول ادناه توزيع المطلوبات المالية كما في ٣١ كانون الاول ٢٠٠٩ على اساس الفترة المتبقية للاستحقاق التعاقدية واسعار الفائدة السوقية الحالية :

٢٠٠٩					
أقل من ثلاثة شهور	من ثلاثة أشهر الى ١٢ شهر	من سنة الى خمس سنوات	أكثر من خمس سنوات	المجموع	
دينار أردني	دينار أردني	دينار أردني	دينار أردني	دينار أردني	
-	٢,١٠٥,١٣١	-	-	٢,١٠٥,١٣١	البنوك الدائنة
-	٧١٤,٧٥٥	-	-	٧١٤,٧٥٥	ذم دائنة وارصدة دائنة اخرى

٢٠٠٨					
أقل من ثلاثة شهور	من ثلاثة أشهر الى ١٢ شهر	من سنة الى خمس سنوات	أكثر من خمس سنوات	المجموع	
دينار أردني	دينار أردني	دينار أردني	دينار أردني	دينار أردني	
-	٢,٢٧١,٨٣٨	-	-	٢,٢٧١,٨٣٨	البنوك الدائنة
٢٦٧,٨٨٩	-	-	-	٢٦٧,٨٨٩	ذم دائنة وارصدة دائنة اخرى
٢٥١,٨٧٩	-	-	-	٢٥١,٨٧٩	القروض

مخاطر العملات

ان معظم تعاملات الشركة تمت بالدينار الاردني وبالتالي فان اثر مخاطر العملات غير جوهري على القوائم المالية .

٢٨- القيمة العادلة للادوات المالية

تتمثل الادوات المالية في الموجودات المالية والمطلوبات المالية . تتكون الموجودات المالية من النقد في الصندوق ولدى البنوك والذم المدينة وبعض الارصدة المدينة الاخرى . وتتكون المطلوبات المالية من الذم الدائنة والبنوك الدائنة والقروض وبعض الارصدة الدائنة الاخرى . ان القيمة العادلة للادوات المالية لا تختلف بشكل جوهري عن القيمة الدفترية لهذه الادوات .

٢٩- ادارة رأس المال

يتمثل الهدف الرئيس فيما يتعلق بادارة رأس مال الشركة بالتأكد من المحافظة على نسب رأس مال ملائمة بشكل يدعم نشاط الشركة ويعظم حقوق الملكية .

تقوم الشركة بادارة هيكله رأس المال واجراء التعديلات اللازمة عليها في ضوء تغيرات ظروف العمل . هذا ولم تقم الشركة بابه تعديلات على الاهداف والسياسات والاجراءات المتعلقة بهيكله رأس المال خلال السنة المالية الحالية والسابقة .

ان البنود المتضمنة في هيكله رأس المال تتمثل في رأس المال المدفوع وعلاوة الاصدار والاحتياطي الاجباري والاحتياطي الاختياري والارباح المدورة والبالغ مجموعها ١٥,١٢٠,٠٤١ دينار اردني كما في ٣١ كانون الاول ٢٠٠٩ مقابل ١٤,٩٥٠,٢٤٦ دينار اردني كما في ٣١ كانون الاول ٢٠٠٨ .

٣٠- معايير جديدة ومعدلة

- معيار التقارير المالية الدولية رقم ٣ - اندماج الاعمال - معدل

- معيار المحاسبة الدولي رقم ٢٧ - القوائم المالية الموحدة والمنفصلة - معدل

ترتب على هذه التغييرات تعديلات في معايير اخرى مثل معيار المحاسبة رقم ٧ - قائمة التدفقات النقدية و معيار المحاسبة رقم ١٢ - ضرائب الدخل ومعيار المحاسبة رقم ٢١ - اثر التغيرات في اسعار صرف العملات الاجنبية ومعيار المحاسبة رقم ٢٨ - المحاسبة عن الاستثمارات في الشركات الخليفة ومعيار المحاسبة رقم ٣١ - الحصاص في المشاريع المشتركة .

- معيار المحاسبة رقم ١ - عرض القوائم المالية - معدل

- تفسير رقم ١٥ الصادر عن لجنة تفسير معايير التقارير المالية الدولية - اتفاقيات انشاء العقارات

- معيار التقارير المالية الدولي رقم ٨ - القطاعات التشغيلية

- معيار المحاسبة الدولي رقم ٢٣ - تكاليف الاقتراض -معدل

لم ينتج عن تطبيق هذا التعديل اثر على المركز المالي او الاداء المالي للشركة .

٣١- الأرقام المقارنة

تم اعادة تصنيف وتبويب بعض ارقام المقارنة ليتلاءم وتصنيف وتبويب ارقام السنة المالية الحالية .

- الإفصاح عن مدى الالتزام بتطبيق القواعد الارشادية لدليل حوكمة الشركات المساهمة المدرجة في بورصة عمان .

اسم الشركة : شركة مدارس الاتحاد
السنة المالية : ٢٠٠٩
رئيس مجلس الإدارة : السيد / عبدالله عبدالحليم أبو خديجة
المدير العام : السيد / تيسير عبدالرحيم محمود أحمد
أو من يقوم بمهامه

رقم الهاتف : ٥١٥٢٨٥٧ : رقم الفاكس : ٥١٦٧٩٩٩

١- مجلس إدارة الشركة

رقم البند	القاعدة	طبق بالكامل	طبق جزئياً	لم يطبق	الأسباب
١	يحدد نظام الشركة عدد أعضاء مجلس الإدارة بحيث لا يقل عدد أعضائه عن خمسة أشخاص ولا يزيد على ثلاثة عشر.	X			
٢	يتم انتخاب أعضاء مجلس الإدارة وفق أسلوب التصويت التراكمي من قبل الهيئة العامة للشركة بالاقتراع السري.		X		حسب أحكام قانون الشركات
٣	ثلث أعضاء المجلس على الأقل من الأعضاء المستقلين.		X		يوجد حالياً (٢) عضوان مستقلان في مجلس الإدارة
٤	يسمي عضو مجلس الإدارة الاعتياري شخص طبيعي لتمثيله طيلة مدة المجلس.			X	سيتم تطبيقه عند تسمية أي شخص طبيعي ممثلاً عن أي شخص اعتياري
٥	يتم الالتزام بعدم الجمع بين منصب رئيس مجلس الإدارة وأي منصب تنفيذي آخر.	X			
٦	يجب أن يكون عضو مجلس الإدارة مؤهلاً ويتمتع بقدر كاف من المعرفة بالأمور الإدارية والخبرة وان يكون ملماً بالتشريعات ذات العلاقة وبحقوق وواجبات مجلس الإدارة.	X			
٧	يعمل مجلس الإدارة على التأكد من توفير كافة المعلومات والبيانات الخاصة بالشركة لأعضاء المجلس بما يمكنهم من القيام بعمليهم والإلمام بكافة الجوانب المتعلقة بعمل الشركة.	X			

رقم البند	القاعدة	طبق بالكامل	طبق جزئياً	لم يطبق	الأسباب
٨	يستعين مجلس الإدارة برأي أي مستشار خارجي على نفقة الشركة شريطة موافقة أغلبية أعضاء المجلس وتجنب تضارب المصالح.			X	لم تدعو الحاجة لطلب الاستعانة بمستشار خارجي

أ- مهام ومسؤوليات مجلس الإدارة

رقم البند	القاعدة	طبق بالكامل	طبق جزئياً	لم يطبق	الأسباب
١	يضع مجلس الإدارة نظاماً داخلياً يتم مراجعته بشكل سنوي، تحدد بموجبه بشكل مفصل مهام وصلاحيات المجلس ومسؤولياته.	X			
٢	يتضمن النظام الداخلي المهام والصلاحيات والمسؤوليات التالية:				
١	وضع الاستراتيجيات والسياسات والخطط والإجراءات التي من شأنها تحقيق مصلحة الشركة وأهدافها وتعظيم حقوق مساهميها وخدمة المجتمع المحلي.	X			
٤	وضع سياسة لإدارة المخاطر التي قد تواجهها الشركة.	X			
٦	يتم الإعلان مسبقاً عن موعد الإفصاح عن البيانات المالية قبل موعد إعلانها بما لا يقل عن ثلاثة أيام عمل.			X	يتم الإعلان عن البيانات عند صدورها وذلك تحقيقاً لسرعة الإفصاح
٧	وضع سياسة الإفصاح والشفافية الخاصة بالشركة ومتابعة تطبيقها وفقاً لمتطلبات الجهات الرقابية والتشريعات النافذة.	X			
٨	وضع إجراءات تمنع الأشخاص المطلعين في الشركة من استغلال معلومات داخلية سرية لتحقيق مكاسب مادية أو معنوية.	X			
٩	وضع سياسة تفويض واضحة في الشركة يحدد بموجبها الأشخاص المفوضين وحدود الصلاحيات المفوضة لهم.	X			

رقم البند	القاعدة	طبق بالكامل	طبق جزئياً	لم يطبق	الأسباب
١٤	وضع آلية لاستقبال الشكاوى والاقتراحات المقدمة من قبل المساهمين.	X			
١٤	ادراج اقتراحات المساهمين الخاصة بمواضيع معينة على جدول أعمال الهيئة العامة بشكل يضمن دراستها واتخاذ القرار المناسب بشأنها خلال فترة زمنية محددة.	X			
١٦	وضع سياسة تنظم العلاقة مع الأطراف ذوي المصالح.	X			
١٥	اعتماد أسس منح الحوافز والمكافآت والمزايا الخاصة بأعضاء مجلس الإدارة والإدارة التنفيذية.	X			
١٧	وضع إجراءات عمل خطية لتطبيق قواعد الحوكمة الرشيدة في الشركة ومراجعتها وتقييم مدى تطبيقها.	X			
١٣	٣	X			يتم تقييم ومراجعة أداء الإدارة التنفيذية في الشركة ومدى تطبيقها للاستراتيجيات والسياسات والخطط والإجراءات الموضوعة.
١٢	٤	X			تتخذ الخطوات الكفيلة بتحقيق الرقابة الداخلية على سير العمل في الشركة.
١٢	٥	X			يتم إنشاء وحدة خاصة للرقابة والتدقيق الداخلي تكون مهمتها التأكد من الالتزام بتطبيق أحكام التشريعات النافذة ومتطلبات الجهات الرقابية والأنظمة الداخلية والسياسات والخطط والإجراءات التي يضعها مجلس الإدارة.

ب- اللجان التي يشكلها مجلس الإدارة

رقم البند	القاعدة	طبق بالكامل	طبق جزئيا	لم يطبق	الأسباب
١	٧	X			يتم تشكيل عدد مناسب من اللجان حسب حاجة الشركة وظروفها، لكي يتمكن مجلس الإدارة من تأدية مهماته بشكل فعال وتحدد تلك اللجان بمهام وفترات وصلاحيات محددة.
٢	١/ب	X			يشكل مجلس الإدارة لجنة دائمة تسمى لجنة الترشيحات والمكافآت.
٣	٢		X		سوف يراعى ذلك عند انتخاب مجلس ادارة جديد
٤	٣	X			يكون تشكيل لجنة التدقيق والترشيحات والمكافآت من أعضاء مجلس الإدارة غير التنفيذيين. لا يقل عددهم عن الثلاثة على أن يكون اثنان منهم من الأعضاء المستقلين وان يترأس اللجنة احدهما.
٥	٥			X	تضع كل من اللجنتين بموافقة مجلس الإدارة إجراءات عمل خطية تنظم عملها و تحدد التزاماتها.
٥	٥			X	تقدم كل من اللجنتين قراراتهما وتوصياتهما إلى مجلس الإدارة وتقريراً حول أعمالها إلى اجتماع الهيئة العامة العادي للشركة.
٦	١/ب		X		تقوم لجنة الترشيحات والمكافآت بالمهام التالية: ١. التأكد من استقلالية الأعضاء المستقلين بشكل مستمر. ٢. إعداد السياسة الخاصة بمنح المكافآت والمزايا والحوافز والرواتب في الشركة ومراجعتها بشكل سنوي. ٣. تحديد احتياجات الشركة من الكفاءات على مستوى الإدارة التنفيذية العليا والموظفين وأسس اختيارهم. ٤. إعداد السياسة الخاصة بالموارد البشرية والتدريب في الشركة ومراقبة تطبيقها، ومراجعتها بشكل سنوي.
				X	يصار الى تطبيقه عند انتخاب مجلس الادارة القادم
			X		لا تزال اللجنة تقوم بالدراسة للانظمة والاجراءات لمتابعة
			X		لا تزال اللجنة تقوم بالدراسة للانظمة والاجراءات لمتابعة
			X		لا تزال اللجنة تقوم بالدراسة للانظمة والاجراءات لمتابعة

رقم البند	القاعدة	طبق بالكامل	طبق جزئيا	لم يطبق	الأسباب
٧	٦				
	تتمتع لجنة الترشيحات والمكافأة بالصلاحيات التالية:				
	١. طلب أي بيانات او معلومات من موظفي الشركة الذين يتوجب عليهم التعاون لتوفير هذه المعلومات بشكل كامل ودقيق.	X			
	٢. طلب المشورة القانونية او المالية او الادارية او الفنية من أي مستشار خارجي.	X			
	٣. طلب حضور اي موظف في الشركة للحصول على أي إيضاحات ضرورية.	X			

٢- اجتماعات مجلس الإدارة

رقم البند	القاعدة	طبق بالكامل	طبق جزئيا	لم يطبق	الأسباب
١	٤				
	يتم الافصاح عن عدد اجتماعات مجلس الإدارة في التقرير السنوي للشركة.	X			

٣- اجتماعات الهيئة العامة

رقم البند	القاعدة	طبق بالكامل	طبق جزئيا	لم يطبق	الأسباب
١	٣			X	كونة لا يتوفر لدينا البريد الالكتروني لجميع المساهمين لذا فانه ترسل الدعوات بالبريد العادي قبل ١٤ يوم وفقا لاحكام قانون الشركات.
٢	٦	X			يتم الإعلان عن موعد ومكان عقد اجتماع الهيئة العامة في ثلاث صحف يومية محلية ولمرتين على الأقل وعلى الموقع الالكتروني للشركة.
٣	٤			X	حيث اننا نرى من مصلحة الشركة تطبيق احكام قانون الشركات اذا ما تقدم ١٠٪ من الحضور بطلب كهذا.

رقم البند	القاعدة	طبق بالكامل	طبق جزئياً	لم يطبق	الأسباب
٤	يقوم المساهم الراغب بالترشح لعضوية مجلس الإدارة بإرسال نبذة تعريفية عنه قبل انتهاء السنة المالية للشركة والتي تسبق السنة التي سيعقد فيها اجتماع الهيئة العامة لانتخاب المجلس.			X	لم يحن موعد انتخاب مجلس الإدارة الجديد بعد.
٥	يقوم مجلس إدارة الشركة بإرفاق النبذة التعريفية للمساهم الراغب بالترشح لعضوية مجلس الإدارة بالدعوة الموجهة للمساهمين لحضور اجتماع الهيئة العامة.			X	لم يحن موعد انتخاب مجلس الإدارة الجديد بعد.

٤- حقوق المساهمين

أ- الحقوق العامة :

رقم البند	القاعدة	طبق بالكامل	طبق جزئياً	لم يطبق	الأسباب
١	يتمتع المساهمين في الشركة بالحقوق العامة التالية:				
٦	الحصول على الأرباح السنوية للشركة خلال ثلاثين يوم من صدور قرار الهيئة العامة بتوزيعها.			X	لم يتم توزيع أرباح
٧	أولوية الاكتتاب في أية إصدارات جديدة من الأسهم للشركة قبل طرحها للمستثمرين الآخرين.	X			
٨	اللجوء إلى وسائل حل النزاعات بالطرق البديلة بما في ذلك الوساطة والتحكيم، نتيجة مخالفة التشريعات النافذة أو النظام الأساسي للشركة أو الخطأ أو التقصير أو الإهمال في إدارة الشركة أو إفشاء المعلومات ذات الطبيعة السرية للشركة.			X	لم يتم مثل هذا الطلب من قبل أي مساهم لاتخاذ اجراء وفق نص هذا البند
١١	طلب عقد اجتماع هيئة عامة غير عادي وذلك للمطالبة بإقالة مجلس إدارة الشركة أو أي عضو فيه. للمساهمين الذين يملكون ٢٠٪ من أسهم الشركة.			X	لم يتم الطلب من أي مساهم لمثل هذه الاجراءات
١٢	طلب اجراء تدقيق على أعمال الشركة ومفاتها. للمساهمين الذين يملكون ١٠٪ من أسهم الشركة.			X	لم يتم التقدم بأي طلب من قبل المساهمين لاجراء مثل هذا التدقيق.

ب- الحقوق ضمن صلاحيات الهيئة العامة :

الأسباب	لم يطبق	طبق جزئياً	طبق بالكامل	القاعدة	رقم البند	
			X	تتمتع الهيئة العامة بصلاحيات واسعة وخصوصاً صلاحية اتخاذ القرارات التي تؤثر على مستقبل الشركة بشكل مباشر ومن ضمنها بيع كامل اصول الشركة او جزء مهم قد يؤثر على تحقيق اهداف وغايات الشركة.	١٣	١

٥- الإفصاح والشفافية

الأسباب	لم يطبق	طبق جزئياً	طبق بالكامل	القاعدة	رقم البند	
			X	تضع الشركة إجراءات عمل خطية وفقاً لسياسة الإفصاح المعتمدة من قبل مجلس الإدارة لتنظيم شؤون الإفصاح عن المعلومات ومتابعة تطبيقها وفقاً لمتطلبات الجهات الرقابية والتشريعات النافذة.	١	١
			X	توفر الشركة المعلومات الإفصاحية للمساهمين والمستثمرين بما في ذلك الإفصاحات المتعلقة بتعاملات الأطراف ذوي العلاقة مع الشركة.	٢	٢
لم يطبق لعدم اكتمال الموقع الإلكتروني الخاص بالشركة بعد وسنعمل مستقبلاً على تطبيقه	X			تقوم الشركة باستخدام موقعها الإلكتروني على شبكة الإنترنت لتعزيز الإفصاح والشفافية وتوفير المعلومات.	٤	٣
			X	تقوم الشركة بالإفصاح عن سياساتها وبرامجها تجاه المجتمع المحلي والبيئة.	٥	٤

أ- لجنة التدقيق

رقم البند	القاعدة	طبق بالكامل	طبق جزئياً	لم يطبق	الأسباب
١	يتوفر لدى جميع أعضاء اللجنة المعرفة والدراية في الأمور المالية والمحاسبية وأن يكون لدى احدهم على الأقل خبرة عمل سابقة في مجال المحاسبة أو الأمور المالية أو أن يكون حاملاً لمؤهل علمي أو شهادة مهنية في المحاسبة أو المالية أو المجالات الأخرى ذات العلاقة.	X			
٢	تضع الشركة جميع الإمكانيات اللازمة تحت تصرف اللجنة بما يمكنها من أداء عملها بما في ذلك الاستعانة بالخبراء كلما كان ذلك ضرورياً.	X			
٣	تقوم لجنة التدقيق بالاجتماع بمدقق الحسابات الخارجي للشركة دون حضور أي من أشخاص الإدارة التنفيذية أو من يمثلها، مرة واحدة على الأقل في السنة.			X	لم ترى اللجنة ضرورة الاجتماع مع المدقق الخارجي

ب- مهام لجنة التدقيق

رقم البند	القاعدة	طبق بالكامل	طبق جزئياً	لم يطبق	الأسباب
١	تقوم اللجنة بمتابعة مدى تقييد الشركة والتزامها بتطبيق أحكام التشريعات النافذة ومتطلبات الجهات الرقابية.	X			
٢	تقوم اللجنة بمراجعة تعاملات الأطراف ذوي العلاقة مع الشركة والتوصية بشأنها لمجلس الإدارة قبل إبرامها.	X			

ج- مدقق الحسابات الخارجي

الأسباب	لم يطبق	طبق جزئياً	طبق بالكامل	القاعدة	رقم البند	
			X	يمارس مدقق الحسابات الخارجي واجباته لمدة سنة واحدة قابلة للتجديد على أن لا يتولى الشريك المسؤول في مدقق الحسابات الخارجي تدقيق حسابات الشركة لأكثر من أربع سنوات متتالية ويجوز إعادة تكلفة بتدقيق حسابات الشركة بعد مرور سنتين على الأقل.	٢	١
			X	تلتزم الشركة بأن لا يقوم مدقق الحسابات الخارجي بأية أعمال إضافية أخرى لصالح الشركة كتقديم الاستشارات الإدارية والفنية.	٣/ب	٢
			X	تلتزم الشركة بعدم تعيين أي من موظفي مكتب مدقق الحسابات الخارجي في الإدارة العليا للشركة إلا بعد مرور سنة على الأقل من تركه تدقيق حسابات الشركة.	٤	٣

جدول الاعمال

١. تلاوة وقائع اجتماع الهيئة العامة السابق العادي المنعقد بتاريخ ٢٨/٣/٢٠٠٩.
٢. سماع ومناقشة تقرير مجلس الادارة عن أعمال الشركة خلال سنة ٢٠٠٩ والخطة المستقبلية.
٣. تلاوة تقرير مدققي الحسابات عن السنة المالية المنتهية ٣١/١٢/٢٠٠٩.
٤. الاطلاع على البيانات المالية للشركة كما في ٣١/١٢/٢٠٠٩.
٥. ابراء ذمة أعضاء مجلس الإدارة عن العام ٢٠٠٩، ضمن الحدود التي نص عليها القانون.
٦. انتخاب مدققي حسابات الشركة للسنة المالية المقبلة ٢٠١٠ وتحديد أتعابهم أو تفويض مجلس الادارة بتحديدتها.
٧. المصادقة على قرار مجلس الادارة بتعيين السيدة هبة عبد الله ابو خديجة عضواً في مجلس ادارة الشركة بدلاً من العضو المستقيل شركة بيت الاستثمار العالمي أو انتخاب من يملأ المركز الشاغر من المساهمين الذين تنطبق عليهم شروط العضوية.
٨. أية أمور أخرى تقترح الهيئة العامة إدراجها على جدول الاعمال وتدخل في نطاق أعمال الاجتماع العادي بموافقة عدد من المساهمين يمثلون ما لا يقل عن ١٠٪ من الاسهم الممثلة في الاجتماع.