

شركة السنايل الدولية للاستثمارات الاسلامية (القايزة)

السنايل الدولية القايزة
AL-SANABEL INTERNATIONAL HOLDING



التقرير السنوي الخامس عشر 2020

**AL-SANABEL INTERNATIONAL FOR ISLAMIC
INVESTMENT (HOLDING)
PLC**

المحتويات رقم الصفحة

❖ كلمة رئيس مجلس الادارة	-4-
❖ تقرير مجلس الادارة	-5-
❖ الميزانية العمومية الموحدة كما في 2020/ 12/31	-30-

مجلس ادارة الشركة

الدكتور خلدون يحيى موسى ملكاوي	رئيس مجلس الادارة
شركة رها للاستثمارات العقارية يمثلها: السيد سليمان احمد سليم مناصره	نائب رئيس مجلس الادارة
شركة ابراج بلاد الشام للاستثمارات العقارية يمثلها: السيد عدي خالد مصطفى الشجراوي	عضو مجلس الادارة
شركة الرويا لادارة الثروات يمثلها: المهندس اميل مطانوس عيد	عضو مجلس الادارة
السيد كارلوس انيس خنيصر	عضو مجلس الادارة
السادة طلال ابو غزالة و شركاه	مدققي الحسابات

أ. كلمة سعادة رئيس مجلس الإدارة

بسم الله الرحمن الرحيم

الاخوه والاخوات مساهميننا الكرام ،،،

السلام عليكم ورحمة الله وبركاته ،،،

يطيب لنا في هذا المقام ان نقدم لكم التقرير السنوي الخامس عشر متضمنا أنشطة و نتائج الشركة ،
بالإضافة الى القوائم المالية الموحدة للسنة المنتهية كما في 2020/12/31 .

ان التحدي الكبير ومسؤوليتنا اتجاه شركتنا هي شعارنا في الفترة الحالية حيث نعيش و العالم اجمع
اثار انتشار جائحه فيروس كورونا على البيئة الاقتصادية و الضغوطات على الاعمال و ظروف
السوق.

وقد حرصنا كل الحرص على مواجهة العديد من التحديات و المحافظة على مكانة الشركة و
استمراريتها كما عهدتمونا.

وفي الختام اوجه شكري الجزيل لكل مساهمي الشركة على ثقتهم الغالية التي كانت دائما محل
تقديرنا واعتزازنا ونحن على ثقة باننا من خلال دعمكم المتواصل سنواصل المضي قدما نحو
الافضل ، وكذلك الشكر كل الشكر لكافة الموظفين على الجهود المقدره في تنفيذ توجيهات و
قرارات مجلس الإدارة لما فيه مصلحة الشركة .

و الله ولي التوفيق

رئيس مجلس الإدارة

د. خلدون ملكاوي

تقرير مجلس الادارة

1.1- أنشطة الشركة الرئيسية

- ادارة الشركات التابعة لها او المشاركة في ادارة الشركات الاخرى التي تساهم فيها.
- استثمار اموالها في الاسهم و السندات و الاوراق المالية.
- تقديم القروض و الكفالات و التمويل للشركات التابعة لها.
- تملك براءات الاختراع و العلامات التجارية و حقوق الامتياز و غيرها من الحقوق المعنوية و استغلالها و تأجيرها للشركات التابعة لها او لغيرها.

ب- أماكن الشركة الجغرافية وعدد الموظفين في كل منها

عنوان الشركة الرئيسي:

عمان/ شارع عبد الله غوشه / مجمع الحسيني (38) / الطابق الرابع .
عدد الموظفين (7) موظف .

لا يوجد للشركة اي فروع اخرى داخل او خارج المملكة.

ج- حجم الاستثمار الرأسمالي

يبلغ حجم الاستثمار (15,193,303) دينار اردني .

2- ب- الشركات التابعة للشركة

1. شركة بلاد الشام للاستثمارات العقارية ذات مسؤولية محدودة

نشاط الشركة

- رهن اموال الشركة المنقولة وغير المنقولة تأميناً وضماناً للقروض.
- استثمار المباني السكنية و التجارية .
- شراء الاراضي واقامه شقق سكنية عليها ثم بيعها لصالح الشركة .
- شراء الاراضي واستصلاحها وتطويرها وفرزها ثم بيعها لمصلحة الشركة.
- شراء الأراضي وبناء مجمعات تجارية وبيعها بدون فوائد ربوية .
- اقتراض الاموال اللازمة لها من البنوك .
- ادارة وتطوير العقارات عدا مكتب الوساطة.
- استيراد وتصدير .
- رهن اموال الغير تأميناً لديون الشركة.
- قبول ضمانات بما تحقق لمصلحة للشركة.
- رأس مال الشركة (30,000) دينار اردني
- نسبة ملكية شركة السنبال الدولية في شركة بلاد الشام 100%.

عنوان الشركة :

عمان / شارع عبد الله غوشه / مجمع طه الحسيني (38) / الطابق الرابع.
ليس لها فروع داخل او خارج المملكة.
عدد الموظفين (2) موظف.

2- شركة بترا للاستثمارات ذات مسؤولية محدودة

نشاط الشركة

- ممارسة أعمال التجارة العامة و الاستيراد والتصدير والتسويق والتوزيع لكافة المواد المسموح بها .
 - دخول المناقصات و الاشتراك بشركات الاموال و الاشخاص وتمثيل الشركات والوكالات الاجنبية .
 - تملك العقارات بكافة أنواعها وشراء الأراضي وبيعها وبناء المجمعات التجارية و السياحية وتأجيرها أو بيعها.
 - بناء الابنية السكنية و التجارية و بيعها وتطويرها وفرزها وبيعها و إنشاء البنية التحتية لها و الاقتراض من البنوك.
- رأس مال الشركة (3,000,000) ليرة سوري بما يعادل (46,511) دينار أردني.
- نسبة ملكية شركة السنبال الدولية في شركة بترا للاستثمارات 25% و شركة بلاد الشام للاستثمارات العقارية ذ.م.م تمتلك 75% من الشركة، وهي شركة مملوكة بالكامل لشركة السنبال الدولية.

عنوان الشركة :

الجمهورية العربية السورية / دمشق / طريق المطار / خيارة نوفل 14.
ليس لها فروع داخل او خارج المملكة .
عدد الموظفين (3) موظف.
لا يوجد مشاريع مملوكة للشركة.

3- شركة الجبل الأسود للاستثمارات العقارية ذات مسؤولية محدودة

نشاط الشركة

- رهن أموال الشركة المنقولة وغير المنقولة تأميناً وضماناً للقروض .
- التجارة العامة .
- الاستثمار وتمويل المشاريع من أموال الشركة الخاصة .
- شراء الأراضي وبناء شقق سكنية عليها وبيعها بدون فوائد ربوية .
- إقتراض الاموال اللازمة لها من البنوك .
- إدارة وتطوير العقارات عدا مكتب الوساطة .
- شراء الأراضي وبناء مجمعات تجارية عليها وبيعها بدون فوائد ربوية.
- رهن اموال الغير تأميناً لديون الشركة.
- قبول ضمانات بما يحقق مصلحة الشركة.
- رأس مال الشركة (30,000) دينار اردني.
- نسبة ملكية شركة السنايل الدولية في شركة الجبل الاسود 100%.

عنوان الشركة :

- عمان / شارع عبد الله غوشه / مجمع طه الحسيني (38) / الطابق الرابع .
- ليس لها فروع داخل او خارج المملكة .
- عدد الموظفين (2) موظف.
- لا يوجد مشاريع مملوكة للشركة.

4- شركة الجبل الاسود للاستثمارات العقارية (مونتينيغرو) ذات مسؤولية محدودة

نشاط الشركة

- التجارة العامة.
 - رهن اموال الشركة المنقولة وغير المنقولة تأميناً وضماناً للقروض.
 - شراء الأراضي وبناء شقق سكنية عليها وبيعها بدون فوائد ربوية .
 - إقتراض الاموال اللازمة لها من البنوك .
 - إدارة وتطوير العقارات عدا مكتب الوساطة .
 - شراء الأراضي وبناء مجمعات تجارية عليها وبيعها بدون فوائد ربوية.
- رأس مال الشركة هو (1) يورو.
- نسبة ملكية شركة السنايل الدولية في شركة الجبل الاسود 100%.

عنوان الشركة :

- جمهورية الجبل الاسود (مونتينيغرو) .
- ليس لها فروع داخل او خارج المملكة .
- عدد الموظفين (2) موظف.
- لا يوجد مشاريع مملوكة للشركة.

3- أ- أسماء أعضاء مجلس الإدارة ونبذة تعريفية عن كل واحد منهم

أولاً : رئيس مجلس إدارة الشركة
الدكتور خلدون يحيى موسى ملكاوي

تاريخ الميلاد: 1970/07/24

تاريخ العضوية : 2019/03/31

الجنسية : اردني

المؤهلات العلمية:

- دكتوراه في الاقتصاد الإسلامي 2013 / المملكة المتحدة – لندن / Pebble Hills University - AIMS
- ماجستير بنوك و اقتصاد إسلامي 2011 / المملكة المتحدة – لندن / Pebble Hills University - AIMS
- ماجستير مالية و مصرفية 1993 / الأردن / الاكاديمية العربية للعلوم المالية والمصرفية.
- بكالوريوس اقتصاد 1991 / الأردن / جامعة اليرموك.

الدورات التدريبية

- ماجستير مصغر في الطاقة المتجددة 2013 / المملكة المتحدة / لندن / Green Power Academy
- Harvard Business School /USA /2010/Real Estate Management / New Leader/New Condition
- ICE /2010 /Emissions Market & Trading / المملكة المتحدة / لندن
- The Oxford Princeton /2010 /Crude Oil Trading & Operations / المملكة المتحدة / لندن
- Terrapinn /2010 / MBA in Mining / سنغافورا
- AIMS /2010 / Certified Islamic Financial Expert (CIFE) / المملكة المتحدة / لندن
- AIMS /2010 / Certified Islamic Banker (CIB) / المملكة المتحدة / لندن
- AIMS /2010/Certified Takaful Professional (CTP) / المملكة المتحدة / لندن
- Certified Project Manager /2008 / الولايات المتحدة الأمريكية.
- مستشار اعمال مرخص 2003 / كندا / CABA
- مستشار مالي مرخص 2003 / كندا / IFC

الخبرات العملية :

- رئيس مجلس ادارة شركة السنابل الدولية 2007 - لآن
- مؤسس و مدير تنفيذي لشركة الرؤية الملكية 2004 – 2007
- مستشار مالي و استثماري لعدة شركات 2003-2007
- مستشار مالي شركة الامارات الدولية للاستثمار 1998-2003
- مسؤول استثمار البنك العربي الاسلامي الدولي 1997-1998
- مسؤول استثمار بنك عمان للاستثمار 1995-1997
- الدائرة الخارجية / بنك الاردن 1994 – 1995

ثانيا: شركة رها للاستثمارات العقارية

نائب رئيس مجلس الاداره

يمثلها : السيد سليمان احمد سليم مناصره

تاريخ الميلاد: 1965/12/01

تاريخ العضويه: 2019/11/14

الجنسية: اردني

المؤهلات العلمية:

- بكالوريوس في علم الاقتصاد/ جامعة اليرموك 1988.

الخبرات العملية :

- مدير منطقة الشحن ومدير مستودعات في شركة ساري الدولي/مدينة الحسن اربد 2006 .
- مدير مبيعات شركة تريمو / ابو ظبي /1999.
- مؤسسة المناصره للاستيراد و التصدير 1999- لآن .

ثالثاً : شركة أبراج بلاد الشام للاستثمارات العقارية
عضو مجلس الادارة
يمثلها : عدي خالد مصطفى الشجراوي

تاريخ الميلاد : 1977 /9/27

تاريخ العضوية : 2020/10/26

الجنسية : اردني

المؤهلات العلمية:

- بكالوريوس محاسبه/ الجامعة الزرقاء الاهليه / الأردن / 1999 .

الخبرات العملية :

- مدير المالية لشركة مجموعه سدين 2014 - حتى الان.
- المراقب المالي ومساعد المدير العام /فندق سدين/ 2010-2014 .
- مدير مالي وإداري ومدير عام مساعد/الشركة السعودية التونسية للاستثمار العام والتطوير/ تونس/ 2007 - 2009.
- مراقب مالي / فندق ليوان / 2001-2004.

رابعاً : شركة ارم للاستثمارات العقارية
ممثل عضو مجلس الادارة
يمثلها: كارلوس انيس خنيسر

تاريخ العضوية : 2018/4/26 . حتى تاريخ 2020/12/1

خامساً : كارلوس انيس خنيسر
عضو مجلس الادارة

تاريخ الميلاد : 1972 /12/18

تاريخ العضوية : 2020/12/1

الجنسية : لبناني

المؤهلات العلمية:

- بكالوريوس في إدارة الأعمال / NDU / لبنان .
- شهادة CPA / USA.
- شهادة CHAE / USA.

الخبرات العملية :

- اتقان اربع لغات (انجليزي /عربي / فرنسي/ برتغالي) كتابه ومحادثه.
- نائب رئيس تنفيذي و خبير في الأصول المالية لشركة هيلتون 2009 / حتى الان .
- مدير إدارة الشؤون المالية / Ritz Carlton Hotel & Spa / 2003-2008 .
- مدير الفنادق / Ritz Carlton Hotel & Spa / البحرين / 2003 – 2002.
- مدير الشؤون المالية / Sheraton Deira Hotel & Towers / دبي / 1998 -2000.

خامسا : شركة الرؤيا لادارة الثروات
ممثل عضو مجلس الادارة
يمثلها: المهندس اميل مطانوس عيد

تاريخ الميلاد : 1961 /12/6

تاريخ العضوية : 2018/4/26

الجنسية : الامريكه

المؤهلات العلمية:

- ماجستير إدارة الأعمال / USA / 2005 .
- ماجستير هندسه اتصالات / USA / 1984 .
- بكالوريوس هندسه كهرباء / USA / 1983 .

الدورات التدريبية

- إدارة مشاريع و إدارة العقود ومفاوضات تجاريه وحوكمة الشركات و إدارة مبيعات و غيرها.

الخبرات العملية :

- مؤسس ورئيس مجلس إدارة و رئيس تنفيذي / Green Mountain Investment / لبنان / 2013- حتى الان.
- رئيس تنفيذي / AL-Rayan Investment / الامارات / 2006-2009.
- نائب الرئيس / Applause LLC / California – USA / 2006-2004.
- مؤسس و مدير شريك / Pyramid Consulting / بريطانيا و الامارات / 2004-2000.
- مدير عام للشرق الأوسط و شمال أفريقيا / AT&T / الامارات / 1995 – 2000.
- مدير مبيعات الشرق الأوسط و شمال أفريقيا / AT&T / الامارات / 1992-1995.
- محاضر في كلية الهندسة الكهربائيه / NYIT / NY-USA / 1984 – 1986.

ب- اسماء ورتب اشخاص الادارة العليا ونبذة تعريفية عن كل واحد منهم

السيدة: خلود يحيى موسى ملكاوي / المدير العام بالانابة

تاريخ الميلاد : 1973/03/13

تاريخ التعيين : 2007/4/16

الجنسية : اردنية

المؤهلات العلمية:

- شهادة اختصاصي الاسلامي المعتمد في الاسواق المالية /المجلس العام البنوك و المؤسسات المالية الاسلامية / 2013.
- شهادة اختصاصي الاسلامي المعتمد في المحاسبة المصرفية /المجلس العام البنوك و المؤسسات المالية الاسلامية / 2012.
- (CIMA) صيغ التمويل الاسلامي - 2012/طلال ابو غزاله / عمان.
- ماجستير اقتصاد اسلامي 2011 / لندن / Pebble Hills University.
- Certified Islamic Financial Expert (CIFE) / 2010 / المملكة المتحدة - لندن / AIMS.
- Certified Islamic Banker (CIB) / 2010 / المملكة المتحدة - لندن / AIMS.
- Certified Takaful Professional (CTP) / 2010 / المملكة المتحدة - لندن / AIMS.
- شهادة مصرفي اسلامي معتمد 2010 - عمان.
- ماجستير إدارة أعمال / جامعة نيويورك للتكنولوجيا 2008.
- دبلوم مهني متخصص في إدارة المحافظ الاستثمارية 2007.
- ماجستير مسكوكات إسلامية جامعة اليرموك 1994.

الخبرات العملية :

- المدير العام في شركة السنابل الدولية للاستثمارات الإسلامية 2018/9/30 حتى الان .
- عضو في الصندوق الوطني لدعم الحركة الشبابية والرياضية 2011 .
- نائب مدير عام في شركة السنابل الدولية للاستثمارات الإسلامية 2007 - 2018/9/30.
- مدير عام تنفيذي مؤسسة البركة لتجارة الاسهم و السندات / الأردن / 1997-2007.

السيد حازم "محمد خلف" ابو دلو – المدير المالي

تاريخ الميلاد : 1981/12/10

تاريخ التعيين : 2006/8/1

الجنسية : اردني

المؤهلات العلمية :

- شهادة اختصاصي اسلامي معتمد في الاسواق المالية /المجلس العام البنوك و المؤسسات المالية الاسلامية / 2013 .
- شهادة اختصاصي اسلامي معتمد في المحاسبة المصرفية /المجلس العام البنوك و المؤسسات المالية الاسلامية / 2012 .
- (CIMA) صيغ التمويل الإسلامي/ طلال ابو غزاله / 2012 .
- حاصل على شهادة بكالوريوس في المحاسبة / جامعة اربد الاهلية / 2004 .

الخبرات العملية :

- مدير مالي في شركة السنابل الدولية 2015- حتى الان .
- رئيس قسم المحاسبة في شركة السنابل 2013-2015.
- محاسب في شركة السنابل الدولية 2006- 2013 .
- محاسب في شركة الرؤيا لادارة الثروات 2005 - 2006 .

السيدة هدى محمد موسى ملكاوي – مديرة قسم تكنولوجيا المعلومات و قسم المساهمين

تاريخ الميلاد : 1982/03/21

تاريخ التعيين : 2007/6/1

الجنسية : اردنية

المؤهلات العلمية :

- 2015/(ACI) /Certified International Customer Service Professional (CICSP)
- 2015/American Certification Institute/Certified Human Resource Manager (CHRM)
- 2012/NYIT/Certified Professional Diploma in Human Resource Management
- 2011/NYIT/ Certified Professional Diploma in Business Administration
- 2010 Certified ITIL VERSION 3 FOUNDATION
- ماجستير في نظم معلومات ادارية/ جامعة عمان العربية للدراسات العليا 2008 .
- بكالوريوس في نظم معلومات حاسوبية / جامعة الزيتونة الاهلية 2004.

الخبرات العملية :

- مديرة قسم تكنولوجيا المعلومات و قسم المساهمين في شركة السنابل 2009- حتى الآن.
- موظفة بقسم تكنولوجيا المعلومات و قسم المساهمين في شركة السنابل 2007- 2009 .

4- بيان بأسماء كبار مالكي الاسهم الذين يملكون 5% أو أكثر من أسهم الشركة لسنة 2020

الاسم	الجنسية	عدد الأسهم كما في 2019/12/31	%	عدد الأسهم كما في 2020/12/31	%
شركة رها للاستثمارات العقارية	الأردنية	4.100.000	21%	4.100.000	21%
كارلوس انيس خنيسر	لبناني	1.941.370	9%	2.615.870	13%
شركة ابراج بلاد الشام للاستثمارات العقارية	الأردنية	2.526.500	12.6%	2.528.500	12.6%
د.خلدون يحيى ملكاوي	اردني	2.778.986	14%	2.201.450	11%
هاني حسن ناجي صلاح	اردني	1.001.670	5%	1.001.670	5%
شركة الرؤيا لإدارة الثروات	الأردنية	1.000.000	5%	1.000.000	5%

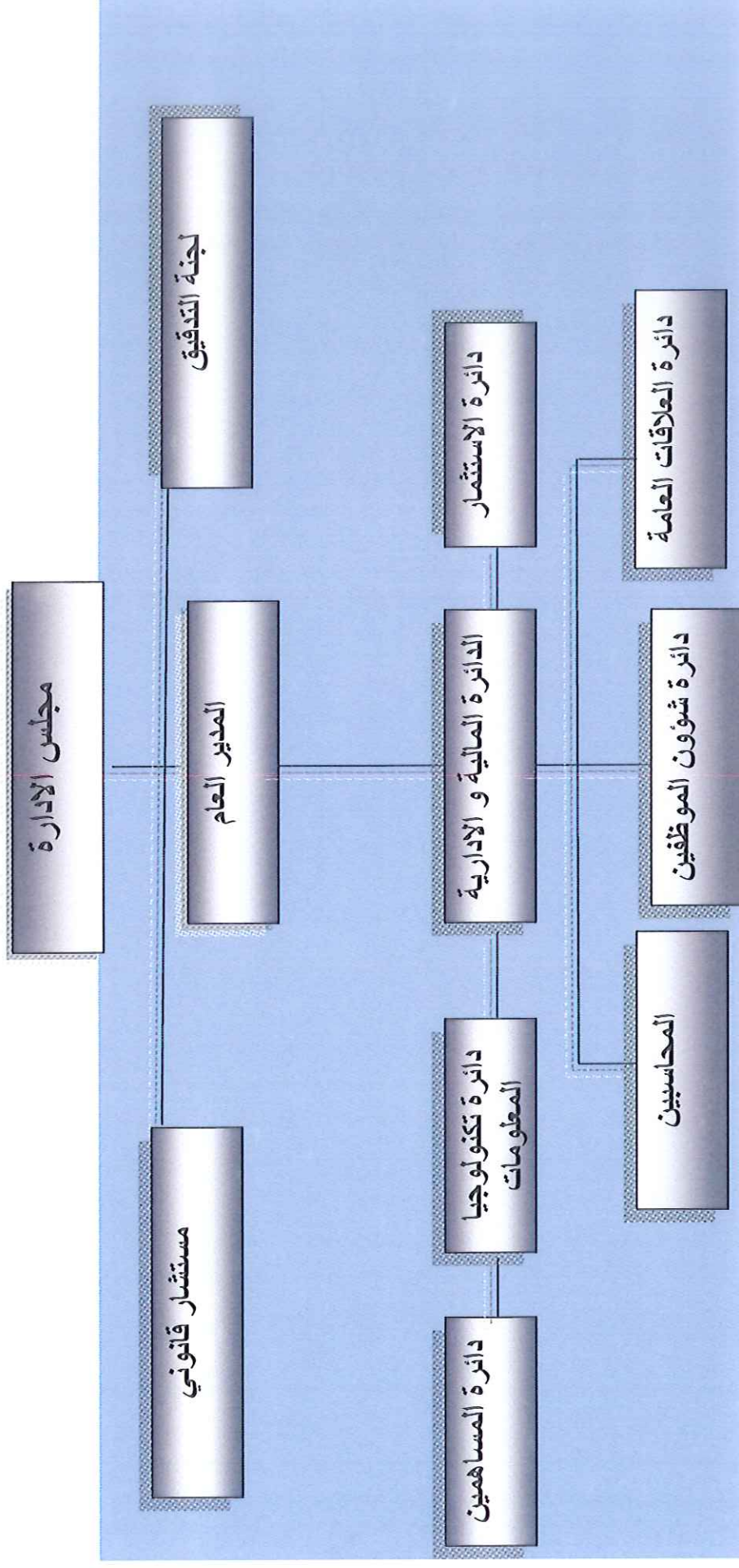
5- لا يوجد وضع تنافسي للشركة حيث ان شركتنا الوحيدة المتخصصة في الاستثمارات الاسلامية وليست تمويلية .

6- لا يوجد اعتماد على موردين محددين او عملاء رئيسيين محلياً وخارجياً يشكلون 10% فأكثر من اجمالي المشتريات و/ او المبيعات .

7- لا يوجد اي حماية حكومية او امتياز تتمتع بها الشركة او اي من منتجاتها بموجب القوانين و الانظمة او غيرها ، و لا يوجد اية براءة اختراع او حقوق امتياز تم الحصول عليها من قبل الشركة. نود الاشارة بانه تم تسجيل المؤشر الاسلامي لسوق عمان المالي برقم الايداع 2009/5/2752 لدى دائرة المكتبة الوطنية باسم شركة السنبال الدولية الاسلامية القابضة .

8- لا يوجد اي قرارات صادرة عن الحكومة او المنظمات الدولية او غيرها لها اثر مادي على عمل الشركة او منتجاتها او قدرتها التنافسية . لا تقوم الشركة بتطبيق معايير الجودة الدولية.

الهيكل التنظيمي للشركة



9- ب- عدد موظفين في الشركة ومؤهلاتهم العلمية

شركة بلاد الشام	شركة الجبلة الاسود للاستثمارات العقارية	شركة الجبلة الاسود مونتينغرو العقارية	شركة بقر للاستثمارات	شركة السنبلة الدولية	المؤهل العلمي
1	1	1	-	3	ماجستير
1	1	1	1	2	بكالوريوس
-	-	-	2	2	اعدادي
2	2	2	3	7	اجمالي عدد الموظفين

9- ج- لا يوجد برامج تأهيل و تدريب لموظفي الشركة

10- لا يوجد مخاطر تعرضت لها الشركة او من الممكن ان تتعرض لها خلال السنة اللاحقة ولها تأثير مادي عليها

11- الانجازات التي حققتها الشركة خلال السنة المالية

نقدم بيان الانشطة التي قامت بها الشركات الحليفة و التابعة لشركتنا مع الاخذ بعين الاعتبار ان هناك اتفاقيات تم على أساسها تمويل الشركات التابعة من شركة السنايل الدولية للاستثمارات الاسلامية (القابضة)

شركة بلاد الشام للاستثمارات العقارية :

1- تم تجديد عقد وكالة في الاستثمار (عقد مضاربه) مع مؤسسة البنيان الهندسي للاسكان بقيمة (500000)

خمسائة الف دينار اردني.

12- لا يوجد اي اثر مالي لعمليات ذات طبيعة غير متكررة حدثت خلال السنة المالية ولا تدخل ضمن نشاط الشركة الرئيسي .

13- السلسلة الزمنية للارباح او الخسائر المحققة و الارباح الموزعة وصافي حقوق المساهمين واسعار الاوراق المالية

السنة المالية	2015	2016	2017	2018	2019	2020
صافي الارباح (الخسائر) المحققة قبل الضرائب	(920,337)	(560,926)	(567,121)	(705,075)	(213,986)	(176,870)
صافي حقوق المساهمين	16,980,574	16,221,79	16,197,965	14,894,188	14,716,307	14,923,190
اسعار الاوراق المالية	0,69 JD	0,79 JD	0,70 JD	0,50 JD	0,56JD	0,58JD
الارباح الموزعة	—	—	—	—	—	—

• تاريخ تأسيس الشركة : 2006/2/27 .

- تاريخ حق الشروع بالعمل : 2006/7/26 .
- تاريخ الادراج في بورصة عمان : 2006/10/10 .

14- تحليل المركز المالي للشركة ونتائج اعمالها خلال السنة المالية بعد التعديل

الرقم	النسب المالية	النسبة كما في 2019	النسبة كما في 2020
1	نسبة التداول (مرة)	0.6	0.84
2	رأس المال العامل	(221,554)	(182,024)
3	القيمة الدفترية للسهم	0.74	0.75
4	المطلوبات المتداولة الى حقوق المساهمين	% 6.8	% 7.8
5	رأس المال العامل الى حقوق المساهمين	%1.50	%1.22
6	الايرادات الى مجموع الموجودات	%0.14	%0.11
7	نسبة الملكية	%100	%100

15- التطورات المستقبلية الهامة و الخطة المستقبلية للشركة لسنة قادمة على الاقل وفقا للظروف الراهنة فإن ادارة الشركة وضعت استراتيجية عامه وشامله وفقا لواقع الحال ومن هذه الاستراتيجيات بيع الاصول واو بعض الاصول .

16- مقدار اتعاب التدقيق للشركة والشركات التابعة ومقدار اي اتعاب عن خدمات اخرى تلقاها المدقق او مستحقة له

اسم الشركة الام و الشركات التابعة	مقدار اتعاب التدقيق
شركة السنبال الدولية للاستثمارات الاسلامية (القابضة)	6700 دينار
شركة بترا للاستثمارات ذات مسؤولية	500 دينار
شركة الجبل الاسود للاستثمارات العقارية (مونتينغرو)	500 دينار
شركة الجبل الاسود للاستثمارات العقارية	500 دينار
شركة بلاد الشام للاستثمارات	500 دينار
اجمالي	8700 دينار

17- أ - عدد الأوراق المالية المملوكة من قبل أعضاء مجلس الإدارة و ممثليهم لسنة 2020

الاسم	المنصب	الجنسية	الأوراق المالية المملوكة كما في 2019/12/31	نسبة الملكية	الأوراق المالية المملوكة كما في 2020/12/31	نسبة الملكية
د . خلدون يحيى موسى ملكاوي	رئيس مجلس الإدارة	اردني	2,778,986	%14	2,201,450	%11
شركة رها للإستثمارات العقارية	نائب رئيس	الاردنية	4,100,000	%21	4,100,000	%21
يمثلها سليمان احمد سليم مناصره	مجلس الادارة	اردني	1050		1050	
شركة أبراج بلاد الشام للإستثمارات العقارية	عضو	الأردنية	2,526,500	%12.6	2,528,500	%12.6
يمثلها عدي خالد مصطفى الشجراوي		اردني	-	-	-	-
شركة الرويا لادارة الثروات	عضو	الاردنية	1,000,000	%5	1,000,000	%5
يمثلها اميل مطانوس عيد		امريكي	-	-	-	-
كارلوس انيس خنيسر	عضو	لبناني	1,941,370	%9	2,615,870	%13

• الشركات المسيطر عليها من قبل اعضاء مجلس الادارة

الاوراق المالية المملوكة للشركة المسيطر عليها 2020	الاوراق المالية المملوكة للشركة المسيطر عليها 2019	جنسية الشركة	نوعها	اسم الشركة المسيطر عليها	الجنسية	المنصب	الاسم
1,000,000	1,000,000	الاردنية	ذ. م. م	شركة الرويا لادارة الثروات	اردني	رئيس مجلس الادارة	د. خلدون يحيى موسى ملكاوي
4,100,000	4,100,000	الاردنية	ذ. م. م	شركة رها للاستثمارات العقارية			
926	520,030	الاردنية	ذ. م. م	شركة الطور لتطوير الأراضي والعقارات			
602,506	602,506	الاردنية	ذ. م. م	شركة ارم للاستثمارات العقارية			

• لا يوجد شركات مسيطر عليها من قبل باقي اعضاء مجلس الادارة

ب- 2- عدد الأوراق المالية المملوكة من قبل أشخاص الادارة العليا

الاوراق المالية المملوكة كما في 2020/12/31	الاوراق المالية المملوكة كما في 2019/12/31	الجنسية	المنصب	الاسم
-	34075	الاردنية	المدير العام	خلود يحيى موسى ملكاوي
1,012	1,012	الاردنية	مديرة تكنولوجيا المعلومات و المساهمين	هدى محمد موسى ملكاوي
1044	1044	الاردنية	المدير المالي	حازم "محمد خلف" ابو دلو

• الشركات المسيطر عليها من قبل أشخاص الادارة العليا
لا يوجد شركات مسيطر عليها من قبل أشخاص الادارة العليا.

ج- 1- عدد الأوراق المالية المملوكة من قبل أقرباء أعضاء مجلس الإدارة لسنة 2020

لا يوجد اية أوراق مالية مملوكة من قبل أقرباء أعضاء مجلس الإدارة

2- عدد الأوراق المالية المملوكة من قبل أقرباء الادارة العليا

الاسم	الصلة	الجنسية	الأوراق المالية المملوكة كما في 2021/12/31	الأوراق المالية المملوكة كما في 2020/12/31
خلود يحيى موسى ملكاوي محمد سليمان احمد مناصرة النفود سليمان احمد مناصرة يوسف سليمان احمد مناصرة	المدير العام ابن ابنة ابن	اردني الاردنية اردني	75 75 75	75 75 75

لا يوجد اية أوراق مالية مملوكة من قبل باقي اقرباء أشخاص الادارة العليا لسنة 2020

لا يوجد شركات مسيطر عليها من قبل اقرباء اعضاء مجلس الادارة و اقرباء الادارة العليا .

18- أ- المزايا والمكافآت التي يتمتع بها كل من رئيس واعضاء مجلس الادارة

الاسم	المنصب	بدل التنقلات السنوية	نفقات السفر السنوية	اجمالي المزايا السنوية
د.خلدون يحيى موسى ملكاوي	رئيس مجلس ادارة	-	-	-
سليمان احمد سليم مناصره	نائب رئيس مجلس ادارة	-	-	-
كارلوس انيس خنيسر	عضو مجلس ادارة	-	-	-
عدي خالد مصطفى الشجراوي	ممثل عضو مجلس ادارة	-	-	-
اميل مطانوس عيد	ممثل عضو مجلس ادارة	-	-	-
المجموع		-	-	-

ب - المزايا والمكافآت التي يتمتع بها كل من موظفي الادارة العليا

الاسم	المنصب	الرواتب السنوية الاجمالية	المكافآت السنوية	بدل التنقلات السنوية	نفقات السفر السنوية	اجمالي المزايا السنوية
خلود يحيى موسى ملكاوي	المدير العام	49,000	-	-	-	49,000
حازم "محمد خلف" ابو دلو	مدير مالي	21,000	-	-	-	21,000
هدى محمد موسى ملكاوي	مديرة تكنولوجيا المعلومات و المساهمين	12,600	-	-	-	12,600
المجموع		82,600	-	-	-	82,600

19- لا يوجد تبرعات دفعتها الشركة خلال السنة المالية.

20- لا يوجد اية عقود او مشاريع او ارتباطات عقدتها الشركة المصدرة مع الشركات التابعة او الشقيقة او الحليفة او رئيس مجلس الادارة او اعضاء مجلس الادارة او المدير العام او اي موظف من الشركة او اقاربهم.

21- أ- لا يوجد مساهمة للشركة في حماية البيئة.
ب- لا يوجد مساهمة للشركة في خدمة المجتمع.

22- عدد اجتماعات مجلس الادارة لعام 2020 (6) اجتماعات.

23- تقرير الحوكمة .

أ. تقوم الشركة بتطبيق تعليمات و قواعد حوكمة الشركات في الشركة .

ب. أسماء أعضاء مجلس الإدارة :

الاسم	المنصب	تنفيذي / غير تنفيذي	مستقل/غير مستقل
د . خلدون يحيى موسى ملكاوي	رئيس مجلس ادارة	غير تنفيذي	غير مستقل
شركة رها للاستثمارات العقارية	نائب رئيس مجلس ادارة	غير تنفيذي	غير مستقل
شركة الرويا لادارة الثروات	عضو	غير تنفيذي	غير مستقل
كارلوس انيس خنيصر	عضو	غير تنفيذي	مستقل
شركة أبراج بلاد الشام للاستثمارات العقارية	عضو	غير تنفيذي	غير مستقل

ج. أسماء ممثلي أعضاء مجلس الادارة :

الاسم	المنصب	تنفيذي / غير تنفيذي	مستقل/غير مستقل
سليمان احمد سليم مناصره	نائب رئيس مجلس إدارة ممثّل لشركة رها للاستثمارات العقارية	غير تنفيذي	مستقل
عدي خالد مصطفى الشجراوي	عضو مجلس إدارة ممثّل لشركة أبراج بلاد للاستثمارات العقارية	غير تنفيذي	مستقل
اميل مطانوس عيد	عضو مجلس إدارة ممثّل لشركة الرويا لادارة الثروات	غير تنفيذي	مستقل

د. المناصب التنفيذية في الشركة .

الاسم	المنصب
خلود يحيى موسى ملكاوي	المدير العام
حازم "محمد خلف" ابو دلو	مدير مالي

هـ. لا توجد عضويات مجالس إدارة شركات مساهمة عامة.

و. ضابط ارتباط الحوكمة في الشركة السيدة خلود يحيى موسى ملكاوي.

ز. اللجان المنبثقة عن مجلس الإدارة

1- لجنة التدقيق

الاسم	المنصب	المؤهل العلمي
سليمان احمد سليم مناصره	رئيس اللجنة	بكالوريوس اقتصاد
كارلوس انيس خنيسر	عضو	بكالوريوس إدارة اعمال
اميل مطانوس عيد	عضو	ماجستير إدارة الأعمال

2- لجنة ترشيحات و مكافآت

الاسم	المنصب
عدي خالد مصطفى الشجراوي	رئيس اللجنة
كارلوس انيس خنيسر	عضو
اميل مطانوس عيد	عضو

3- لجنة إدارة المخاطر

الاسم	المنصب
كارلوس انيس خنيصر	رئيس اللجنة
سليمان احمد سليم مناصره	عضو
الدكتور خلدون يحيى ملكاوي	عضو

4 - لجنة الحوكمة

الاسم	المنصب
سليمان احمد سليم مناصره	رئيس اللجنة
عدي خالد مصطفى الشجرأوي	عضو
السيد اميل مطانوس عيد	عضو

ي. عدد اجتماعات كل من اللجان بحضور جميع الأعضاء

عدد الاجتماعات	اللجان
2	لجنة التدقيق
-	لجنة ترشيحات ومكافآت
2	لجنة إدارة المخاطر
-	لجنة الحوكمة

ك. عدد اجتماعات لجنة التدقيق مع مدقق الحسابات الخارجي خلال السنة (2) .

ل. عدد اجتماعات مجلس الإدارة خلال السنة (6) .

رئيس مجلس الإدارة
د. خلدون ملكاوي

الالتزامات

22- أن مجلس إدارة الشركة المستثمر و مفاوضين يؤكفون و يقررون :

• وفق مجلس الإدارة بضم وجود أي امر أو ضرورة قد تؤثر على استمرارية الشركة خلال السنة المالية التالية ،

يأتي مجلس الإدارة بمسؤوليته مع تحديد شيفرات المالية و توفير نظام رقابة تدفق في الشركة

رئيس مجلس الإدارة

أ. علاء الدين يحيى ملكوي



نائب رئيس مجلس الإدارة

شركة رةا للاستشارات القانونية

مبارك أحمد مازح ملحم



عضو مجلس الإدارة

شركة الرزقا لإدارة الشؤون

أحمد مطلقين عبد



عضو مجلس الإدارة

شركة لرم للاستشارات القانونية

كلاريسون النعيم مكيوم



عضو مجلس الإدارة

شركة ابراج باند لأشغال الاستشارات القانونية


عبد جبار مصطفى الطاهر عوي

.....

و كذلك وفق بصفة و اكتمال الامور و بالتالي تأريخات الواردة في التقرير

رئيس مجلس الإدارة

أ. علاء الدين يحيى ملكوي



المدير العام

علاء الدين يحيى ملكوي



المدير المالي

حازم "محمد خلف" أبي دلو



شركة السنبال الدولية للاستثمارات الإسلامية (القايسة)
شركة مساهمة عامة محدودة
عمان - المملكة الأردنية الهاشمية

القوائم المالية الموحدة
وتقرير مدقق الحسابات المستقل
للسنة المنتهية في ٣١ كانون الأول ٢٠٢٠

شركة السنبابل الدولية للاستثمارات الإسلامية (القابضة)
شركة مساهمة عامة محدودة
عمّان - المملكة الأردنية الهاشمية

فهرس

صفحة

-	تقرير مدقق الحسابات المستقل
١	قائمة المركز المالي الموحدة كما في ٣١ كانون الأول ٢٠٢٠
٢	قائمة الدخل الشامل الموحدة للسنة المنتهية في ٣١ كانون الأول ٢٠٢٠
٣	قائمة التغيرات في حقوق الملكية الموحدة للسنة المنتهية في ٣١ كانون الأول ٢٠٢٠
٤	قائمة التدفقات النقدية الموحدة للسنة المنتهية في ٣١ كانون الأول ٢٠٢٠
٢٣-٥	إيضاحات حول القوائم المالية الموحدة للسنة المنتهية في ٣١ كانون الأول ٢٠٢٠

١٠٥١٨٠٧٣٨

تقرير مدقق الحسابات المستقل

السادة المساهمين المحترمين
شركة السنايل الدولية للاستثمارات الإسلامية (القابضة)
شركة مساهمة عامة محدودة
عمان - المملكة الأردنية الهاشمية

تقرير حول تدقيق القوائم المالية الموحدة

الرأي المتحفظ

لقد دققنا القوائم المالية الموحدة لشركة السنايل الدولية للاستثمارات الإسلامية (القابضة) (شركة مساهمة عامة)، والمكونة من قائمة المركز المالي الموحدة كما في ٣١ كانون الأول ٢٠٢٠، وقائمة الدخل الشامل الموحدة وقائمة التغيرات في حقوق الملكية الموحدة وقائمة التدفقات النقدية الموحدة للسنة المنتهية بذلك التاريخ، والإيضاحات حول القوائم المالية الموحدة وملخصاً للسياسات المحاسبية الهامة.

برأينا، وبإستثناء تأثير ما هو وارد في فقرة أساس الرأي المتحفظ، فإن القوائم المالية الموحدة المرفقة تظهر بعدالة من كافة النواحي الجوهرية المركز المالي الموحد للشركة كما في ٣١ كانون الأول ٢٠٢٠، وأداءها المالي الموحد وتدفقاتها النقدية الموحدة للسنة المنتهية بذلك التاريخ وفقاً للمعايير الدولية لإعداد التقارير المالية.

أساس الرأي المتحفظ

- لم نتمكن من التحقق من صحة قيمة وملكية الإستثمار في الشركة الزميلة والبالغة ٤,٧١٨,٨٧٧ دينار أردني كما في ٣١ كانون الأول ٢٠٢٠ والوارد في إيضاح (٧)، كما أننا لم نتمكن من احتساب حصة الشركة في نتائج أعمال الشركة الزميلة لأننا لم نستلم القوائم المالية المدققة لها. هذا وتقوم إدارة الشركة بتجهيز المرفقات المؤيدة لصحة هذا الإستثمار وتم تزويدنا ببعضها ونحن بانتظار إستكمال كافة المرفقات لكي نتمكن من إزالة التحفظ.
- كما هو وارد في إيضاح رقم (٨)، لم تقم إدارة الشركة بتقييم جديد لقيمة قطعة الأرض في منطقة الجبل الأسود - مونتينيغرو حيث أن آخر تقييم لها تم بتاريخ ١٩ تشرين الأول ٢٠١١.

لقد قمنا بالتدقيق وفقاً للمعايير الدولية للتدقيق. إن مسؤولياتنا وفقاً لهذه المعايير موضحة لاحقاً في تقريرنا ضمن فقرة مسؤولية المدقق حول تدقيق القوائم المالية الموحدة.

نحن مستقلون عن الشركة وفقاً لمتطلبات مجلس معايير السلوك الأخلاقي الدولية للمحاسبين "دليل قواعد السلوك الأخلاقي للمحاسبين المهنيين" والمتطلبات الأخلاقية ذات الصلة بتدقيقنا للقوائم المالية الموحدة، بالإضافة لإلتزامنا بالمسؤوليات الأخلاقية الأخرى، وفقاً لهذه المتطلبات.

في اعتقادنا أن أدلة التدقيق التي حصلنا عليها كافية وملئمة لتكون أساساً نعتمد عليه عند إبداء رأينا المتحفظ.

أمور التدقيق الأساسية

إن أمور التدقيق الهامة هي الأمور التي وفقاً لحكمنا المهني، لها الإهتمام الأكبر في تدقيقنا القوائم المالية الموحدة للسنة الحالية. إن هذه الأمور تم وضعها في الاعتبار في سياق تدقيقنا للقوائم المالية الموحدة ككل، ولتكوين رأينا حولها، وليس لغرض إبداء رأياً منفصلاً حول هذه الأمور.

نطاق التدقيق

الخسائر الإنتمائية المتوقعة

قمنا بعمليات تقييم شاملة لتحديد الضوابط الرئيسية المستخدمة في تحديد خسائر الإنتمان المتوقعة وجمع البيانات ومدى إكتمالها والتقديرات والإفتراضات ذات الصلة المستخدمة من قبل الإدارة، وقمنا باختبار النظم الرقابية الرئيسية على عملية اعداد النماذج.

قامت الشركة بتطبيق متطلبات المعيار رقم (٩) من المعايير الدولية لإعداد التقارير المالية حيث بلغ مخصص الخسائر الإنتمائية المتوقعة مبلغ وقدره ٣٦١,٨٩٥ دينار أردني كما في ٣١ كانون الأول ٢٠٢٠.

معلومات أخرى

إن الإدارة مسؤولة عن المعلومات الأخرى. تتضمن المعلومات الأخرى المعلومات في التقرير السنوي ولكن لا تتضمن القوائم المالية الموحدة وتقريرنا حولها.

إن رأينا حول القوائم المالية الموحدة لا يتضمن المعلومات الأخرى وإننا لا نبدي أي نوع من التأكيد حولها.

فيما يخص تدقيق القوائم المالية الموحدة، فإن مسؤوليتنا هي قراءة المعلومات الأخرى، بحيث نأخذ بالإعتبار فيما إذا كانت المعلومات الأخرى غير منسجمة بشكل جوهري مع القوائم المالية الموحدة أو المعلومات التي تم التوصل إليها من خلال تدقيقنا أو في حال ظهر بأن في تلك المعلومات الأخرى أخطاء جوهريّة. وفي حال إستنتاجنا، بناء على العمل الذي قمنا به، بوجود خطأ جوهري في هذه المعلومات الأخرى، فإنه يتوجب علينا التقرير عن تلك الحقيقة، ولا يوجد أية أمور خاصة بهذا الموضوع يتوجب التقرير حولها.

فقرة توكيدية

دون التحفظ في رأينا نود التأكيد على الأمور التالية:

- تم تطبيق معيار المحاسبة الدولي رقم ٢٩ (التقرير المالي في الإقتصاديات ذات التضخم المرتفع) على القوائم المالية لشركة بئرا للإستثمارات المحدودة المسؤولة - شركة تابعة، مما أدى إلى إعادة عرض القوائم المالية للسنة الحالية وأرقام المقارنة لتتناسب مع المعيار حسب ما ورد في إيضاح رقم (١٦).
- نود الإشارة إلى إيضاح رقم (٨) حول وجود أرض ومبنى في الجمهورية العربية السورية مع الأخذ بعين الإعتبار الأوضاع التي تمر بها الجمهورية العربية السورية.
- نود الإشارة إلى ما هو وارد في الإيضاحات أرقام (٤، ٦ و ١٥).

مسؤوليات الإدارة والأشخاص المسؤولين عن الحوكمة عن القوائم المالية الموحدة

إن الإدارة مسؤولة عن إعداد وعدالة عرض هذه القوائم المالية الموحدة وفقاً للمعايير الدولية لإعداد التقارير المالية، وعن الرقابة الداخلية التي تراها ضرورية لإعداد قوائم مالية موحدة خالية من الأخطاء الجوهرية سواء كانت بسبب الإحتيال أو الخطأ.

عند إعداد القوائم المالية الموحدة، تكون الإدارة مسؤولة عن تقييم قدرة الشركة على الإستمرارية والإفصاح، عندما ينطبق ذلك عن أمور تتعلق بالإستمرارية وإستخدام أساس الإستمرارية في المحاسبة، ما لم توجد نية لدى الإدارة بتصفية الشركة أو إيقاف أعمالها أو عدم وجود بديل واقعي غير ذلك.

الأشخاص المسؤولين عن الحوكمة مسؤولين عن الإشراف على إعداد التقارير المالية الموحدة للشركة.

مسؤولية المدقق حول تدقيق القوائم المالية الموحدة

إن أهدافنا هي الحصول على تأكيد معقول فيما إذا كانت القوائم المالية الموحدة ككل خالية من التحريفات الجوهرية، سواء كانت بسبب الإحتيال أو الخطأ، وإصدار تقريرنا الذي يتضمن رأينا حولها. التأكيد المعقول هو مستوى عالٍ من التأكيد، ولكنه ليس ضماناً بأن التدقيق الذي قمنا به وفقاً للمعايير الدولية للتدقيق سوف يكتشف دائماً أي خطأ جوهري إن وجد، إن التحريفات يمكن أن تنشأ عن الإحتيال أو الخطأ، وتعتبر جوهرية إذا كانت بشكل فردي أو إجمالي يمكن أن تؤثر بشكل معقول على القرارات الإقتصادية المتخذة من قبل مستخدمين هذه القوائم المالية الموحدة.

كجزء من عملية التدقيق وفقاً لمعايير التدقيق الدولية، نقوم بممارسة الحكم المهني والمحافظة على تطبيق مبدأ الشك المهني في جميع نواحي التدقيق، بالإضافة إلى:

- تحديد وتقييم مخاطر الأخطاء الجوهرية في القوائم المالية الموحدة، سواء كانت ناشئة عن إحتيال أو خطأ، وكذلك تصميم وتنفيذ إجراءات التدقيق ملائمة تستجيب لتلك المخاطر، والحصول على أدلة تدقيق كافية ومناسبة لتوفر أساساً لراينا. إن خطر عدم إكتشاف أخطاء جوهرية ناتجة عن إحتيال أعلى من الخطر الناتج عن الخطأ، كما أن الإحتيال قد يشتمل على التواطؤ، التزوير، الحذف المتعمد، التحريفات، أو تجاوز لأنظمة الرقابة الداخلية.
 - الحصول على فهم لأنظمة الرقابة الداخلية ذات الصلة بالتدقيق لغايات تصميم إجراءات تدقيق ملائمة في ظل الظروف القائمة، وليس لغرض إبداء رأي حول مدى فعالية أنظمة الرقابة الداخلية في الشركة.
 - تقييم مدى ملائمة السياسات المحاسبية المستخدمة ومدى معقولية التقديرات المحاسبية والإيضاحات ذات العلاقة المعدة من قبل الإدارة.
 - الحصول على أدلة تدقيق كافية وملائمة حول المعلومات المالية للمنشآت أو أنشطة الأعمال ضمن المجموعة لإبداء رأي حول القوائم المالية الموحدة. نحن مسؤولون عن التوجيه والإشراف والإنجاز على تدقيق المجموعة. نحن نبقي مسؤولين بالمطلق عن تقرير التدقيق.
 - الإستنتاج عن مدى ملائمة إستخدام الإدارة لأساس الإستمرارية في المحاسبة، وإستناداً إلى أدلة التدقيق التي تم الحصول عليها، فيما إذا كان هنالك وجود لعدم تيقن جوهرى ذا صلة بأحداث أو ظروف يمكن أن تثير شكوكاً جوهرية حول قدرة الشركة على الإستمرارية كمنشأة مستمرة. فإذا إستنتجنا عدم وجود تيقن جوهرى، فنحن مطالبون أن نلفت الإنتباه في تقرير تدقيقنا إلى الإيضاحات ذات الصلة الواردة في القوائم المالية الموحدة، أو إذا كان الإفصاح عن هذه المعلومات غير كافياً، فإننا سوف نقوم بتعديل رأينا. إستنتاجاتنا تعتمد على أدلة التدقيق التي تم الحصول عليها حتى تاريخ تقرير تدقيقنا. ومع ذلك، فإنه من الممكن أن تتسبب أحداث أو ظروف مستقبلية في توقف الشركة عن الإستمرار كمنشأة مستمرة.
 - تقييم العرض العام والشكل والمحتوى للقوائم المالية الموحدة بما فيها الإيضاحات وفيما إذا كانت القوائم المالية الموحدة تمثل المعاملات والأحداث بشكل يحقق العرض العادل.
 - الحصول على أدلة تدقيق كافية وملائمة حول المعلومات المالية للمنشأة أو أنشطة الأعمال ضمن المجموعة لإبداء رأي حول القوائم المالية الموحدة. نحن مسؤولون عن التوجيه والإشراف على تدقيق المنشأة. نحن نبقي مسؤولين بالمطلق عن تقرير التدقيق.
- لقد تواصلنا مع الأشخاص المسؤولين عن الحوكمة فيما يتعلق بنطاق وتوقيت التدقيق المخطط له وملاحظات التدقيق الهامة، بما في ذلك أية نقاط ضعف هامة في نظام الرقابة الداخلية نحددتها خلال تدقيقنا.
- لقد زدنا أيضاً الأشخاص المسؤولين عن الحوكمة بتصريح حول إلزامنا بمتطلبات السلوك المهني المتعلقة بالإستقلالية، وإبلاغهم عن جميع العلاقات والأمور الأخرى التي من الممكن أن تؤثر على إستقلاليتنا وكذلك الإجراءات الوقائية إن وجدت.
- من تلك الأمور التي تم إبصالها إلى الأشخاص المسؤولين عن الحوكمة، قمنا بتحديد الأمور الأكثر أهمية في تدقيق القوائم المالية الموحدة للسنة الحالية وهي بالتالي أمور التدقيق الأساسية. نقوم بوصف هذه الأمور في تقريرنا إلا إذا كان هنالك قانون أو تشريع يحول دون الإفصاح عن ذلك الأمر، أو في حالات نادرة جداً، والتي نقرر بها عدم الإفصاح عن ذلك الأمر في تقريرنا، لوجود آثار سلبية متوقعة أن تفوق المنفعة العامة من تلك الإفصاحات.

تقرير حول المتطلبات القانونية والتشريعية الأخرى

تحتفظ الشركة بسجلات محاسبية منتظمة بصورة أصولية، تتفق من النواحي الجوهرية مع القوائم المالية الموحدة ونوصي الهيئة العامة بالمصادقة عليها.

طلال أبوغزاله وشركاه الدولية

محمد الأزرق

(إجازة رقم ١٠٠٠)

عمان في ٣٠ آذار ٢٠٢١



شركة السنبال الدولية للاستثمارات الإسلامية (القابضة)
شركة مساهمة عامة محدودة
عمان - المملكة الأردنية الهاشمية

قائمة المركز المالي الموحدة كما في ٣١ كانون الأول ٢٠٢٠

٢٠١٩	٢٠٢٠	إيضاحات	الموجودات
دينار أردني	دينار أردني		الموجودات المتداولة
٦,٦٦١	٤,٢٩٧	٣	حسابات جارية لدى البنوك
٦٣,٠٠٠	٤٦٨,٣٤٩	٤	ذمم تجارية مدينة
٣١,١٥٠	١٢,٦٤٢	٥	أرصدة مدينة أخرى
٥٠٠,٠٠٠	٥٠٠,٠٠٠	٦	إستثمار في عقد وكالة في الإستثمار
٦٤١	٦٤١		موجود مالي بالقيمة العادلة من خلال الربح أو الخسارة
٦٠١,٤٥٢	٩٨٥,٩٢٩		مجموع الموجودات المتداولة
			الموجودات غير المتداولة
١٧٦,٦٧٥	-	٤	ذمم تجارية مدينة - الجزء غير المتداول
٤,٧١٨,٨٧٧	٤,٧١٨,٨٧٧	٧	إستثمار في شركة زميلة
١٠,٠٩٨,٨٨٢	١٠,٤٧٣,٧٨٥	٨	ممتلكات إستثمارية
١١٨,٧٩٤	١١١,٥٣٩	٩	ممتلكات ومعدات
١٥,١١٣,٢٢٨	١٥,٣٠٤,٢٠١		مجموع الموجودات غير المتداولة
١٥,٧١٤,٦٨٠	١٦,٢٩٠,١٣٠		مجموع الموجودات
			المطلوبات وحقوق الملكية
			المطلوبات المتداولة
٨٢٣,٠٠٦	١,١٦٧,٩٥٣	١٠	أرصدة دائنة أخرى
٨٢٣,٠٠٦	١,١٦٧,٩٥٣		مجموع المطلوبات المتداولة
			المطلوبات غير المتداولة
-	٤,٥٤٥		شيكات موزلة الدفع - الجزء طويل الأجل
١٧٥,٣٦٧	١٩٤,٤٤٢	١١	مخصص نهاية الخدمة
١٧٥,٣٦٧	١٩٨,٩٨٧		مجموع المطلوبات المتداولة
٩٩٨,٣٧٣	١,٣٦٦,٩٤٠		مجموع المطلوبات
			حقوق الملكية
٢٠,٠٠٠,٠٠٠	٢٠,٠٠٠,٠٠٠		رأس المال
٤٢,٠٥٤	٤٢,٠٥٤	١٢	إحتياطي إجباري
(٤,٧٣٤,٠٧٨)	(٤,٩٠٢,٠٩٨)		خسائر متراكمة
(٥٩١,٦٦٩)	(٢١٦,٧٦٦)		خسائر غير متحققة من فروقات ترجمة القوائم المالية
١٤,٧١٦,٣٠٧	١٤,٩٢٣,١٩٠		صافي حقوق الملكية
١٥,٧١٤,٦٨٠	١٦,٢٩٠,١٣٠		مجموع المطلوبات وحقوق الملكية

إن الإيضاحات المرفقة تشكل جزءاً لا يتجزأ من هذه القوائم المالية

شركة السنبال الدولية للاستثمارات الإسلامية (القابضة)
شركة مساهمة عامة محدودة
عمّان - المملكة الأردنية الهاشمية

قائمة الدخل الشامل الموحدة للسنة المنتهية في ٣١ كانون الأول ٢٠٢٠

٢٠١٩	٢٠٢٠	إيضاحات
دينار أردني	دينار أردني	
-	٣٠,٦٠٠	رد مخصص خسائر إنتمائية متوقعة إنتفت الحاجة إليه
٢٢,٤٢٥	٢٨,١٢٥	أرباح استثمار في عقد وكالة في الاستثمار
-	٢٢٤	إيرادات أخرى
(٢٢٥,٩٢٤)	(٢٢٥,٨١٩)	١٣ مصاريف إدارية
(٢١٢,٤٩٩)	(١٧٦,٨٧٠)	الخسارة قبل الضريبة
(٤٨٧)	-	ضريبة دخل مدفوعة عن سنوات سابقة
(٢١٢,٩٨٦)	(١٧٦,٨٧٠)	الخسارة
		دخل شامل آخر
(٧٨,٩٥٠)	٢٧٤,٩٠٣	أرباح (خسائر) غير متحققة من فروقات ترجمة القوائم المالية
(٢٩٢,٩٣٦)	١٩٨,٠٣٣	مجموع الدخل الشامل
(-/٠١١) دينار أردني	(-/٠٠٩) دينار أردني	١٤ حصة السهم الأساسية من الخسارة

إن الإيضاحات المرفقة تشكل جزءاً لا يتجزأ من هذه القوائم المالية

شركة السنبابل الدولية للاستثمارات الإسلامية (القابضة)
شركة مساهمة عامة محدودة
عمّان - المملكة الأردنية الهاشمية

قائمة التغيرات في حقوق الملكية الموحدة للسنة المنتهية في ٣١ كانون الأول ٢٠٢٠

خسائر غير		متحققة من فروقات		خسائر متراكمة		إحتياطي إجباري		رأس المال	
الصافي	دينار أردني	ترجمة القوائم المالية	دينار أردني	دينار أردني	دينار أردني	دينار أردني	دينار أردني	دينار أردني	
١٤,٨٩٤,١٨٨	١١٥,٠٥٥	(٥١٢,٧١٩)	-	(٤,٦٣٥,١٤٧)	٤٢,٠٥٤	-	-	٢٠,٠٠٠,٠٠٠	رصيد ١ كانون الثاني ٢٠١٩
(٢٩٢,٩٣٦)	(٧٨,٩٥٠)	(٥٩١,٦٦٩)	-	(٢١٣,٩٨٦)	-	-	-	-	رد تطبيق المعيار الدولي لإعداد التقارير المالية رقم (٩)
١٤,٧١٦,٣٠٧	٨,٨٥٠	-	٨,٨٥٠	(٤,٧٣٤,٠٧٨)	٤٢,٠٥٤	-	-	٢٠,٠٠٠,٠٠٠	الدخل الشامل
١٩٨,٠٣٣	٣٧٤,٩٠٣	-	٣٧٤,٩٠٣	(١٧٦,٨٧٠)	-	-	-	-	رصيد ٣١ كانون الأول ٢٠١٩
١٤,٩٢٣,١٩٠	(٢١٦,٧٦٦)	-	-	(٤,٩٠٢,٠٩٨)	٤٢,٠٥٤	-	-	٢٠,٠٠٠,٠٠٠	رد تطبيق المعيار الدولي لإعداد التقارير المالية رقم (٩)
									الدخل الشامل
									رصيد ٣١ كانون الأول ٢٠٢٠

إن الإيضاحات المرفقة تشكل جزءاً لا يتجزأ من هذه القوائم المالية

شركة السنايل الدولية للاستثمارات الإسلامية (القابضة)
شركة مساهمة عامة محدودة
عمان - المملكة الأردنية الهاشمية

قائمة التدفقات النقدية الموحدة للسنة المنتهية في ٣١ كانون الأول ٢٠٢٠

٢٠١٩	٢٠٢٠	
دينار أردني	دينار أردني	التدفقات النقدية من الأنشطة التشغيلية
(٢١٣,٤٩٩)	(١٧٦,٨٧٠)	الخسارة قبل الضريبة
		تعديلات لـ:
٩,٢٨٤	٧,٢٥٥	إستهلاكات
١٧,٨٧٥	١٩,٠٧٥	مصرف تعويض نهاية الخدمة
-	(٣٠,٦٠٠)	رد خسائر ائتمانية متوقعة انتفت الحاجة إليه
		التغير في الموجودات والمطلوبات التشغيلية:
٣٢٣,٠٥٥	(١٨٩,٢٢٤)	ذمم تجارية مدينة
(١٤,٧٨٣)	١٨,٥٠٨	أرصدة مدينة أخرى
(١٢٨,٣٧٩)	٣٤٩,٤٩٢	أرصدة دائنة أخرى
(٦,٤٤٧)	(٢,٣٦٤)	
(٤٨٧)	-	ضريبة دخل مدفوعة
(٦,٩٣٤)	(٢,٣٦٤)	صافي النقد من الأنشطة التشغيلية
		التدفقات النقدية من الأنشطة الاستثمارية
(١,٧٥١)	-	شراء ممتلكات ومعدات
(١,٧٥١)	-	صافي النقد من الأنشطة الاستثمارية
(٨,٦٨٥)	(٢,٣٦٤)	صافي التغير في النقد والنقد المعادل
١٥,٣٤٦	٦,٦٦١	النقد والنقد المعادل في بداية السنة
٦,٦٦١	٤,٢٩٧	النقد والنقد المعادل في نهاية السنة
		معلومات عن نشاط غير نقدي
١١٥,٠٥٥	٨,٨٥٠	رد تطبيق المعيار الدولي لإعداد التقارير المالية رقم (٩)

إن الإيضاحات المرفقة تشكل جزءاً لا يتجزأ من هذه القوائم المالية

شركة السنبال الدولية للاستثمارات الإسلامية (القبضة)
شركة مساهمة عامة محدودة
عمان - المملكة الأردنية الهاشمية

إيضاحات حول القوائم المالية الموحدة للسنة المنتهية في ٣١ كانون الأول ٢٠٢٠

١- الوضع القانوني والنشاط

– فيما يلي بيان الوضع القانوني والنشاط للشركة الأم والشركات التابعة:

اسم الشركة	نسبة الملكية %	الصلة القانونية	تاريخ السجل لدى وزارة المصاغة والتجارة	رقم السجل	غالبات الشركة الرئيسية
السنبال الدولية للاستثمارات الإسلامية (القبضة)	-	مساهمة عامة محدودة	٢٧ شباط ٢٠٠٦	٢٨٧	المساهمة بشركات أخرى وإستثمارات مالية
الجبل الأسود للإستثمارات العقارية - الأردن	١٠٠	ذات مسؤولية محدودة	١٦ آب ٢٠٠٦	١٢٧١٦	شراء أراضي والإستثمار في المباني السكنية والتجارية
بلاد الشام للإستثمارات العقارية - الأردن	١٠٠	ذات مسؤولية محدودة	٢ آب ٢٠٠٦	١٢٦٢٩	شراء أراضي والإستثمار في المباني السكنية والتجارية
الجبل الأسود للإستثمارات العقارية والسياحية - مونتينيغرو	١٠٠	ذات مسؤولية محدودة	١٦ شباط ٢٠٠٧	٥.٢٥٥٦٢٢	شراء أراضي والإستثمار في المباني السكنية والتجارية
بئرا للإستثمارات - الجمهورية العربية السورية	١٠٠	ذات مسؤولية محدودة	٢٠ تشرين الأول ٢٠٠٦	٧١٥٠	شراء أراضي والإستثمار في المباني السكنية والتجارية
السنائلة العقارية - الأردن	١٠٠	ذات مسؤولية محدودة	١٥ كانون الثاني ٢٠٠٩	٢٠٢٧٦	شراء أراضي والإستثمار في المباني السكنية والتجارية

– تم إقرار القوائم المالية من قبل مجلس الإدارة في جلسته المنعقدة بتاريخ ٢٩ آذار ٢٠٢١، وتتطلب موافقة الهيئة العامة للمساهمين عليها.

٢- أسس إعداد القوائم المالية والسياسات المحاسبية الهامة

٢-٢ أسس إعداد القوائم المالية

– الإطار العام لإعداد القوائم المالية

تم إعداد هذه القوائم المالية وفقاً للمعايير الدولية لإعداد التقارير المالية الصادرة عن مجلس معايير المحاسبة الدولية.

– أسس القياس المستخدمة في إعداد القوائم المالية

تم إعداد القوائم المالية إستناداً إلى طريقة التكلفة التاريخية بإستثناء بعض البنود التي تم قياسها بإستخدام طرق أخرى غير طريقة التكلفة التاريخية.

– العملة الوظيفية وعملة العرض

تم عرض القوائم المالية بالدينار الأردني والذي يمثل العملة الوظيفية للمنشأة.

٢-٢ استخدام التقديرات

- عند إعداد القوائم المالية تقوم الإدارة بإجتهادات وتقديرات وإفتراضات تؤثر في تطبيق السياسات المحاسبية ومبالغ الموجودات والمطلوبات والإيرادات والمصاريف، وإن النتائج الفعلية قد تختلف عن هذه التقديرات.
- تتم مراجعة التقديرات والإفتراضات على نحو مستمر. يتم الإعتراف بالتغيرات في التقديرات المحاسبية في الفترة التي تم فيها تغيير التقديرات والسنوات اللاحقة التي تتأثر بذلك التغيير.
- إن الأمثلة حول إستخدام التقديرات هي الخسائر الإنتمانية المتوقعة، الأعمار الإنتاجية للممتلكات والمعدات القابلة للإستهلاك، المخصصات، وأية قضايا مقامة ضد المنشأة.

٣-٢ معايير و تفسيرات أصدرت وأصبحت سارية المفعول

رقم المعيار أو التفسير	البيان	تاريخ النفاذ
تعديلات على IAS (١) و IAS (٨) تعريف الأهمية النسبية	توفر التعديلات تعريف جديد للأهمية النسبية حيث تعتبر المعلومات جوهرية إذا كان من المعقول أن يؤثر حذفها أو تحريفها أو حجبها على القرارات التي يتخذها المستخدمون الأساسيون للقوائم المالية ذات الغرض العام على أساس تلك القوائم المالية التي توفر معلومات مالية حول وحدة تقرير مالي محددة. وتوضح التعديلات على أن الأهمية النسبية مستعتمد على طبيعة المعلومات أو حجمها أو كليهما وبعد الخطأ في المعلومات أمراً هاماً إذا كان من المتوقع بدرجة معقولة أن يؤثر على القرارات التي يتخذها المستخدمون الأساسيون.	١ كانون ثاني ٢٠٢٠
تعديلات على IFRS (٣) تعريف الأعمال	توضح التعديلات أنه تعتبر الأعمال أعمالاً تجارية إذا تضمنت على الأقل على مدخلات وآلية موضوعية تسهم بشكل كبير في القدرة على إنشاء المخرجات، كما توضح أن الأعمال يمكن أن توجد دون ضرورة وجود المخرجات.	١ كانون ثاني ٢٠٢٠
الإطار المفاهيمي للتقرير المالي (معدل)	يتضمن الإطار المفاهيمي تعريفات تستند لها كافة متطلبات المعايير الدولية للتقرير المالي (تعريف الأصل، الالتزام، الدخل، المصروف، أهداف القوائم المالية ذات الغرض العام ...) الإطار المعدل يحسن من هذه التعريفات.	١ كانون ثاني ٢٠٢٠
تعديلات على IFRS (٩) و IAS (٣٩) IFRS (٧) إحلال معدل الفائدة المرجعي	توفر هذه التعديلات بعض الإعفاءات تتعلق بإعادة صياغة معيار سعر الفائدة بين البنوك، تتعلق الإعفاءات بمحاسبة التحوط، إن إعادة صياغة معدل الفائدة بين البنوك ينبغي أن لا يتسبب بشكل عام في إنهاء محاسبة التحوط.	١ كانون ثاني ٢٠٢٠
تعديلات على IFRS (١٦) إمتيازات الإيجار المتعلق بكوفيد - ١٩	تم تعديل المعيار الدولي للتقرير المالي (١٦) لمعالجة إمتيازات الإيجار للمستأجرين الناتجة عن وباء كوفيد - ١٩، والتي تستوفي الخصائص التالية: أ. يؤدي التغيير في مدفوعات الإيجار إلى التعديل في عقد الإيجار الذي يماثل إلى حد كبير أو أقل من مقابل الإيجار الذي يسبق التغيير مباشرة. ب. التخفيض هو مدفوعات الإيجار وبحيث لا يؤثر إلا على المدفوعات المستحقة في أو قبل ٣٠ يونيو ٢٠٢١ ج. لا يوجد تغيير جوهري في الشروط والأحكام الأخرى.	١ حزيران ٢٠٢٠

معايير وتفسيرات أصدرت ولم تصبح سارية المفعول بعد

رقم المعيار أو التفسير	البيان	تاريخ النفاذ
تعديلات على IFRS (١) تبني المعايير الدولية لإعداد التقارير المالية للمرة الأولى.	تمديد الإعفاء الاختياري الذي يسمح للشركة التابعة أن تصبح متبنيه للمعيار الدولية لإعداد التقارير المالية لأول مرة بعد الشركة الأم لقياس فروقات الترجمة المتراكمة باستخدام المبالغ التي أبلغت عنها الشركة الأم، بناءً على تاريخ انتقال الشركة الأم إلى المعايير الدولية لإعداد التقارير المالية. إختيار مماثل متاح للشركة الزميلة أو المشروع المشترك.	١ كانون ثاني ٢٠٢٢ أو بعد.
تعديلات على IFRS (٣) دمج الأعمال.	تهدف التعديلات إلى تحديث مرجع للإطار المفاهيمي دون تغيير في المتطلبات المحاسبية للمعيار الدولي لإعداد التقارير المالية رقم (٣) دمج الأعمال.	١ كانون ثاني ٢٠٢٢ أو بعد.
تعديلات على IFRS (٤), IFRS (٧), IFRS (٩), IFRS (١٦), IAS (٣٩).	إصلاح معيار سعر الفائدة - المرحلة (٢) توفر التعديلات إعفاءات مؤقتة تتناول آثار التقارير المالية عندما يتم إستبدال سعر فائدة معروض بين البنوك (IBOR) بسعر فائدة بديل شبه خالٍ من المخاطر (RFR) تتضمن التعديلات وسيلة عملية تتطلب إجراء تغييرات تعاقدية أو تغييرات في التدفقات النقدية التي يتطلبها الإصلاح بشكل مباشر، ليتم التعامل معها كمتغيرات في سعر الفائدة المتغير، بما يعادل الحركة في سعر الفائدة في السوق. إن السماح باستخدام هذه الوسيلة العملية هو شرط أن يتم الانتقال من (IBOR) إلى (RFR) على أساس معادل إقتصادي مع عدم حدوث نقل للقيمة.	١ كانون ثاني ٢٠٢١ أو بعد.
تعديلات على IFRS (٩) التحسينات على المعايير الدولية لإعداد التقارير المالية ٢٠١٨ - ٢٠٢٠.	التعديلات توضح الرسوم التي على المنشأة تضمينها عند تطبيق فحص "١٠%" في تقييم فيما إذا تم عدم الاعتراف في المطلوب المالي.	١ كانون ثاني ٢٠٢٢ أو بعد.
تعديلات على IFRS (١٠) و IAS (٢٨).	تعالج التعديلات التضارب بين IFRS (١٠) و IAS (٢٨) في التعامل عند فقدان السيطرة على شركة تابعة تم بيعها أو المساهمة في شركة زميلة أو مشروع مشترك.	تاريخ السريان إلى أجل غير مسمى.
IFRS (١٧) عقود التأمين.	يحل المعيار الدولي لإعداد التقارير المالية رقم (١٧) محل المعيار الدولي لإعداد التقارير المالية رقم (٤) حيث يتطلب قياس مطلوبات التأمين عند القيمة الحالية للوفاء بها ويوفر نهجا أكثر إتساقاً للقياس والعرض لجميع عقود التأمين.	١ كانون ثاني ٢٠٢٣ أو بعد.
تعديلات على IAS (١) عرض القوائم المالية.	التعديلات بخصوص تصنيف المطلوبات إلى مطلوبات متداولة ومطلوبات غير متداولة.	١ كانون ثاني ٢٠٢٣ أو بعد.

إيضاحات حول القوائم المالية الموحدة للسنة المنتهية في ٣١ كانون الأول ٢٠٢٠

رقم المعيار أو التفسير	البيان	تاريخ النفاذ
تعديلات على IAS (١٦) الممتلكات والآلات والمعدات.	التعديل بخصوص منع الشركة من تخفيض كلفة الممتلكات والآلات والمعدات بالمبالغ المستلمة من بيع البنود المنتجة خلال قيام الشركة بتجهيز الأصل للاستخدام المقصود. بحيث تعترف المنشأة بعائدات بيع تلك البنود وتكاليف إنتاج تلك البنود في قائمة الدخل.	١ كانون ثاني ٢٠٢٢ أو بعد.
تعديلات على IAS (٣٧) المخصصات، والأصول والإلتزامات المحتملة.	التعديل بخصوص تحديد أي من الكلف التي يجب تضمينها عند تقدير المنشأة فيما إذا كان العتد سوف يحقق خسارة.	١ كانون ثاني ٢٠٢٢ أو بعد.

٤-٢ ملخص للسياسات المحاسبية الهامة.

- أسس توحيد القوائم المالية (التي تعتبر ملائمة)

- تضم القوائم المالية الموحدة القوائم المالية للمنشأة الأم والمنشآت التابعة التالية التي تسيطر عليها:

نسبة الملكية		اسم المنشأة
٢٠١٩	٢٠٢٠	
١٠٠%	١٠٠%	شركة الجبل الأسود للإستثمارات العقارية - ذ.م.م - الأردن
١٠٠%	١٠٠%	شركة بلاد الشام للإستثمارات العقارية - ذ.م.م - الأردن
١٠٠%	١٠٠%	شركة الجبل الأسود للإستثمارات العقارية والسياحية - ذ.م.م - مونتينيغرو
٢٥%	٢٥%	شركة بترا للإستثمارات - ذ.م.م - سوريا والتي تمتلك شركة بلاد الشام ٧٥% منها
١٠٠%	١٠٠%	الشركة الممتثلة العقارية - ذ.م.م

- يفترض وجود السيطرة عندما يكون للمستثمر التعرض لـ أو الحق في العوائد المتغيرة والنتيجة عن العلاقة مع الجهة المستثمر بها، ولديه القدرة على التأثير على هذه العوائد من خلال سلطته على الجهة المستثمر بها، باستثناء بعض الظروف الاستثنائية عندما يمكن إثبات أن هذه الملكية لا تمثل سيطرة.

- يتم إستبعاد الأرصدة والمعاملات والدخل والمصاريف الداخلية بين المجموعة (المنشأة الأم والمنشآت التابعة) بالكامل.

- تمثل الحقوق غير المسيطرة حقوق ملكية في منشأة تابعة غير منسوبة بشكل مباشر أو غير مباشر إلى المنشأة الأم.

- عندما تفقد المنشأة الأم السيطرة على منشأة تابعة، فإنها تقوم بإلغاء الإعتراف بموجودات ومطلوبات المنشأة التابعة والحقوق غير المسيطرة ذات الصلة وغيرها من حقوق الملكية، يتم إثبات أي أرباح أو خسائر ناتجة عن فقدان السيطرة في قائمة الدخل الشامل. يتم قياس الحصة المتبقية بعد فقدان السيطرة بالقيمة العادلة.

– الأدوات المالية

الأداة المالية هي أي عقد ينتج عنه موجوداً مالياً لمنشأة وإلتزام مالي أو أداة ملكية لمنشأة أخرى.

– الموجودات المالية

– الموجود المالي هو أي موجود يكون عبارة عن:

- أ. نقد، أو
 - ب. أدوات حقوق ملكية في منشأة أخرى، أو
 - ج. حق تعاقدى لإستلام نقد أو موجود مالي آخر من منشأة أخرى، أو لتبادل الموجودات أو المطلوبات المالية مع منشأة أخرى بموجب شروط من المتوقع أن تكون إيجابية للمنشأة، أو
 - د. عقد من الممكن أو ستنتم تسويته في أدوات حقوق الملكية الخاصة بالمنشأة.
- يتم قياس الموجودات المالية مبدئياً (غير المصنفة ضمن فئة القيمة العادلة من خلال الربح أو الخسارة) بالقيمة العادلة مضافاً إليها تكاليف المعاملات التي تنسب مباشرة إلى إمتلاك الموجود المالي. أما في حالة الموجودات المالية المصنفة ضمن فئة القيمة العادلة من خلال الربح أو الخسارة فيتم تسجيل تكاليف المعاملات في قائمة الدخل.

– تصنف الموجودات المالية إلى ثلاث فئات وهي على النحو التالي:

- موجودات مالية بالتكلفة المطفأة.
- موجودات مالية بالقيمة العادلة من خلال الدخل الشامل الآخر.
- موجودات مالية بالقيمة العادلة من خلال الربح أو الخسارة.

القياس اللاحق للموجودات المالية

لاحقاً يتم قياس الموجودات المالية كما يلي:

الموجودات المالية	القياس اللاحق
موجودات مالية بالقيمة العادلة من خلال الربح أو الخسارة	يتم قياس هذه الموجودات لاحقاً بالقيمة العادلة. صافي الأرباح أو الخسائر متضمناً ذلك أي فوائد دائنة أو توزيعات أرباح، فيتم الاعتراف بها في الربح أو الخسارة.

إستبعاد الموجودات المالية

يتم إستبعاد الموجود المالي (أو جزء من الموجود المالي أو جزء من مجموعة موجودات مالية متشابهة) عند:

- إنتهاء الحق في إستلام التدفقات النقدية من الموجود المالي؛ أو
- قيام المنشأة بتحويل الحقوق التعاقدية لإستلام التدفقات النقدية من الموجود المالي أو إلتزامها بتسديد التدفقات النقدية المستلمة من الموجود المالي بالكامل إلى طرف ثالث.

– المطلوبات المالية

– المطلوب المالي هو أي مطلوب يكون عبارة عن:

- أ. إلتزام تعاقدى لتسليم نقد أو موجود مالي آخر إلى منشأة أخرى، أو لتبادل الموجودات أو المطلوبات المالية مع منشأة أخرى بموجب شروط من المتوقع أن تكون غير إيجابية للمنشأة، أو
 - ب. عقد من الممكن أو ستنتم تسويته في أدوات حقوق الملكية الخاصة بالمنشأة.
- يتم الاعتراف مبدئياً بالمطلوبات المالية بالقيمة العادلة مطروحاً منها تكاليف المعاملات التي تحمل مباشرة على إصدار هذه المطلوبات، بإستثناء المطلوبات المالية المصنفة بالقيمة العادلة من خلال الربح أو الخسارة والتي تقاس مبدئياً بالقيمة العادلة.
- بعد الاعتراف المبدئي، تقوم المنشأة بقياس جميع المطلوبات المالية حسب التكلفة المطفأة بإستخدام طريقة الفائدة الفعالة، بإستثناء المطلوبات المالية المصنفة بالقيمة العادلة من خلال الربح أو الخسارة والتي تقاس بالقيمة العادلة وبعض المطلوبات المالية الأخرى المحددة والتي لا تقاس حسب التكلفة المطفأة.
- يتم الاعتراف بالمطلوبات المالية ضمن هذه الفئة بالقيمة العادلة، ويتم الاعتراف بالمكاسب أو الخسائر الناتجة عن التغيرات في القيمة العادلة ضمن الربح أو الخسارة.

الذمم التجارية الدائنة والمستحقات

الذمم التجارية الدائنة والمستحقات هي التزامات للدفع مقابل البضائع أو الخدمات التي تم إستلامها أو التزود بها سواء تم تقديم فواتير بها أو تم الإتفاق رسمياً بشأنها مع المورد أم لا.

مقاصة الأدوات المالية

يتم مقاصة الموجودات المالية والالتزامات المالية مع إظهار صافي القيمة في قائمة المركز المالي فقط إذا كان هناك حق قانوني حالي واجب النفاذ لمقاصة المبالغ المعترف بها ووجود نية للتسوية على أساس الصافي، أو بيع الموجودات وتسوية الإلتزامات في نفس الوقت.

النقد والنقد المعادل

هو النقد في الصندوق والحسابات الجارية والودائع قصيرة الأجل لدى البنوك ذات فترات إستحقاق لثلاثة أشهر أو أقل، والتي لا تكون معرضة لمخاطر هامة للتغير في القيمة.

الذمم التجارية المدينة

- الذمم التجارية المدينة هي الموجودات المالية غير المشتقة ذات الدفعات الثابتة أو المحددة والتي لم يتم تسعيرها في سوق نشط.
- تظهر الذمم التجارية المدينة بقيمة المطالبات مطروحاً منها مخصص الخسائر الإئتمانية المتوقعة والذي يمثل تدني القيمة القابلة لتحصيل الذمم.

الإستثمار في المنشآت الزميلة

- المنشأة الزميلة هي منشأة يمارس المستثمر تأثيراً هاماً عليها، وهي ليست منشأة تابعة أو حصة في مشروع مشترك. ويعرف التأثير الهام بأنه القدرة على المشاركة في القرارات المتعلقة بالسياسات المالية والتشغيلية للمنشأة المستثمر بها وليس السيطرة أو السيطرة المشتركة على هذه السياسات ويتوفر التأثير الهام عندما تكون مساهمة المنشأة بنسبة أكبر من ٢٠% من حقوق التصويت في المنشأة المستثمر بها.
- يتم إحتساب إستثمارات المنشأة في منشأتها الزميلة بإستخدام طريقة حقوق الملكية. بموجب طريقة حقوق الملكية، يتم الإعتراف أولاً بالإستثمار في المنشأة الزميلة بالتكلفة ويتم زيادة أو إنقاص المبلغ المسجل للإعتراف بحصة المستثمر من أرباح أو خسائر الجهة المستثمر بها بعد تاريخ الشراء. ويتم الإعتراف بحصة المستثمر من أرباح أو خسائر الجهة المستثمر بها في حساب الربح أو الخسارة للمستثمر. تخفض التوزيعات المستلمة من الجهة المستثمر بها من المبلغ المسجل للإستثمار.
- يتم عرض حصة المنشأة في أي تغيير في الدخل الشامل الآخر لتلك المنشآت المستثمر بها كجزء من قائمة الدخل الشامل الآخر للمنشأة.
- تحذف الأرباح والخسائر الناتجة من المعاملات الداخلية بين المنشأة والمنشآت الزميلة بقيمة حصة المنشأة في المنشآت الزميلة ذات العلاقة.

تدني قيمة الموجودات المالية

- في كل تاريخ تقرير مالي، تقوم المنشأة بتقييم فيما إذا كانت الموجودات المالية المسجلة بالتكلفة المطفأة وأدوات الدين بالقيمة العادلة من خلال الدخل الشامل الآخر قد تدنت إئتمانياً. يعتبر الأصل المالي قد تدني إئتمانياً عند وقوع حدث أو أكثر له أثر سلبي على التدفقات النقدية المتوقعة للموجودات المالية.
- تعترف المنشأة بمخصص الخسارة الإئتمانية المتوقعه لـ:
- الموجودات المالية المقاسة بالتكلفة المطفأة.
- الإستثمارات في أدوات الدين المقاسة بالقيمة العادلة من خلال الدخل الشامل الآخر.
- موجودات العقود.
- تقيس المنشأة مخصص الخسارة بمبلغ يساوي العمر الإئتماني للخسارة الإئتمانية المتوقعة.
- يتم قياس مخصص الخسارة للذمم التجارية المدينة وموجودات العقود دائماً بمبلغ يساوي العمر الإئتماني للخسارة الإئتمانية المتوقعة.

- عند تحديد فيما إذا كان خطر الائتمان لأصل مالي قد زاد بشكل جوهري منذ الاعتراف المبدئي وعند تقدير الخسارة الائتمانية المتوقعة، فإن المنشأة تأخذ بعين الاعتبار المعلومات المعززة ذات العلاقة والمتاحة دون تكلفة زائدة أو جهد مفرط بناءً على خبرة المنشأة التاريخية والمعلومات الاستشرافية.
- تعتبر المنشأة الأصل المالي متعثر عندما:
 - من غير المرجح أن يسدد العميل التزاماته الائتمانية إلى المنشأة بالكامل، دون رجوع المنشأة إلى إتخاذ إجراءات مثل تحصيل أوراق مالية (إن وجدت)؛ أو
 - يتجاوز استحقاق الأصل المالي أكثر من ٣٦٠ يوم.

- يتم طرح مخصص الخسارة للموجودات المالية المقاسة بالتكلفة من القيمة الإجمالية المسجلة لهذه الموجودات.
- يتم شطب الأصل المالي عندما لا يكون هناك توقع معقول باسترداد التدفقات النقدية التعاقدية. وتقوم المنشأة بشطب المبلغ الإجمالي للأصل المالي في حال تصفية المنشأة أو إعلان الإفلاس أو إصدار حكم محكمة برفض دعوى المطالبة بالأصل المالي.

- الممتلكات الاستثمارية

- الممتلكات الاستثمارية هي ممتلكات (أراضي أو مباني-أو جزء من مبنى-أو كليهما):
 - محتفظ بها من المنشأة لاكتساب إيرادات إيجارية، أو
 - ارتفاع قيمتها الرأسمالية،
 - أو كلاهما، وليس لإستخدامها في الإنتاج أو لتزويد البضائع أو الخدمات أو لأغراض إدارية، أو للبيع من خلال عمليات التشغيل الاعتيادية.
- تقاس الممتلكات الاستثمارية مبدئياً بالتكلفة المتضمنة تكاليف المعاملات.
- بعد الاعتراف المبدئي، يتم تسجيل الممتلكات الاستثمارية في قائمة المركز المالي بالتكلفة مطروحاً منها الإستهلاك المتراكم وأي خسائر تدني متراكمة في القيمة، ولا يتم إستهلاك الأراضي.
- يتم الاعتراف بإستهلاك المباني في كل فترة كمصروف. ويحتسب الإستهلاك على أساس القسط الثابت والذي يتوقع أن تستهلك به المنشأة المنافع الاقتصادية المستقبلية المتوقعة من المباني خلال الأعمار الإنتاجية للمباني المقدرة بخمس وعشرون سنة.
- تتم مراجعة الأعمار الإنتاجية المقدرة في نهاية كل سنة، وأي تغيير في التقديرات يتم تأثيره في الفترات اللاحقة.
- يتم إجراء اختبار لتدني القيمة التي تظهر بها الممتلكات الاستثمارية في قائمة المركز المالي عند ظهور أي أحداث أو تغيرات في الظروف تظهر أن هذه القيمة غير قابلة للإسترداد. في حال ظهور أي مؤشر لتدني القيمة، يتم احتساب خسائر تدني تبعاً لسياسة تدني قيمة الموجودات.
- عند أي إستبعاد لاحق للممتلكات الاستثمارية فإنه يتم الاعتراف بقيمة المكاسب أو الخسارة الناتجة، التي تمثل الفرق ما بين صافي عوائد الإستبعاد والقيمة التي تظهر بها هذه الممتلكات الاستثمارية في قائمة المركز المالي، ضمن الربح أو الخسارة.

- الممتلكات والمعدات

- يتم الاعتراف مبدئياً بالممتلكات والمعدات بالتكلفة التي تمثل سعر الشراء مضافاً إليه أي تكاليف أخرى تم تحميلها على نقل الممتلكات والمعدات إلى الموقع وتحقيق الشروط اللازمة لها لتعمل بالطريقة التي ترغبها الإدارة.
- بعد الاعتراف المبدئي، يتم تسجيل الممتلكات والمعدات في قائمة المركز المالي بالتكلفة مطروحاً منها الإستهلاك المتراكم وأي خسائر تدني متراكمة في القيمة.

- يتم الاعتراف بالإستهلاك في كل فترة كمصروف. ويتم احتساب الإستهلاك على أساس القسط الثابت والذي يتوقع إستهلاك المنافع الاقتصادية المستقبلية المتوقعة لهذه الموجودات خلال العمر الإنتاجي لها باستخدام النسب السنوية التالية:

الفئة	نسبة الاستهلاك
	%
مبنى (مكتب)	٢
أجهزة مكتبية	١٥
أجهزة وبرامج كمبيوتر	٢٥
أثاث وديكور	٢٥ - ١٥
سيارات	١٥

- تتم مراجعة الأعمار الإنتاجية المقدرة في نهاية كل سنة، وأي تغيير في التقديرات يتم تأثيره في الفترات اللاحقة.
- يتم إجراء اختبار لتدني القيمة التي تظهر بها الممتلكات والمعدات في قائمة المركز المالي عند ظهور أي أحداث أو تغييرات في الظروف تظهر أن هذه القيمة غير قابلة للإسترداد. في حال ظهور أي مؤشر لتدني القيمة، يتم احتساب خسائر تدني تبعاً لسياسة تدني قيمة الموجودات.
- عند أي إستبعاد لاحق للممتلكات أو المعدات فإنه يتم الاعتراف بقيمة المكاسب أو الخسارة الناتجة، التي تمثل الفرق ما بين صافي عوائد الإستبعاد والقيمة التي تظهر بها هذه الممتلكات أو المعدات في قائمة المركز المالي، ضمن الربح أو الخسارة.

- تدني قيمة الموجودات الغير مالية

- في تاريخ كل قائمة مركز مالي، تقوم الإدارة بمراجعة القيمة التي تظهر بها الموجودات غير المالية (الممتلكات والمعدات) في قائمة المركز المالي، لتحديد فيما إذا كان هناك أي مؤشرات تدل على تدني قيمة هذه الموجودات.
- في حالة ظهور أي مؤشرات تدني، يتم تقدير القيمة القابلة للإسترداد للموجودات لتحديد مدى خسارة التدني، وهي القيمة التي تتجاوز بها القيمة التي يظهر بها الموجود في قائمة المركز المالي قيمته القابلة للإسترداد. وتمثل القيمة القابلة للإسترداد قيمة الموجود العادلة مطروحاً منها تكاليف البيع أو قيمة المنفعة في الموجود أيهما أكبر. القيمة العادلة للموجود هي القيمة التي من الممكن تبادل الموجود عندها ما بين أطراف على علم وراغبة بالتفاوض على أساس تجاري. وقيمة المنفعة في الموجود هي القيمة الحالية للتدفقات النقدية المستقبلية المتوقع تولدها من الموجود.
- لأغراض تقييم الإنخفاض في القيمة، يتم تجميع الأصول في أدنى المستويات التي تتوفر لها تدفقات نقدية بشكل مستقل (الوحدات المولدة للنقد). وتتم مراجعة إنخفاض القيمة السابق للأصول غير المالية (فيما عدا الشهرة) للنظر في إمكانية عكسها المحتمل في تاريخ القوائم المالية.
- يتم الاعتراف بخسارة التدني مباشرة من ضمن الخسائر.
- عند عكس خسارة تدني القيمة في فترة لاحقة، يتم زيادة القيمة التي يظهر بها الموجود في قائمة المركز المالي بالقيمة المعدلة التقديرية للقيمة القابلة للإسترداد بحيث لا تزيد قيمة الزيادة نتيجة عكس خسارة التدني عن قيمة التكلفة التاريخية المستهلكة في حالة عدم الاعتراف بالتدني في السنوات السابقة. ويتم الاعتراف بعكس خسارة التدني مباشرة من ضمن الربح.

- المخصصات

- المخصصات هي إلتزامات حالية (قانونية أو إستنتاجية) ناتجة عن أحداث سابقة، ومن المحتمل تسوية هذه الإلتزامات وتقدير مبالغها بطريقة موثوقة. وتمثل القيمة المعترف بها كمخصص أفضل قيمة محتملة ولازمة من النفقات لتسوية الإلتزام الحالي في تاريخ قائمة المركز المالي.
- تراجع المخصصات وتعذل في تاريخ كل قائمة مركز مالي. إذا إنعدمت إمكانية حصول تدفقات خارجية لتسوية المخصصات، يتم عكس المخصصات وتسجيلها كدخل.
- إذا كانت المنشأة تتوقع أن يتم التعويض عن جزء أو كامل أي مخصص، فيتم الاعتراف بالذمة المدينة ضمن الموجودات إذا كانت التعويضات فعلياً مؤكدة ويمكن قياس قيمتها بشكل يعتمد عليه.

- يتم عرض المصروفات المتعلقة بأي مخصص في قائمة الدخل بالصافي بعد طرح أي تعويضات.
- إذا كان تأثير القيمة الزمنية للنقود مادياً، يتم خصم المخصصات باستخدام معدل ما قبل الضريبة الحالي الذي يعكس المخاطر المحددة للإلتزام. وعند استخدام الخصم يتم الاعتراف بالزيادة في المخصص بمرور الوقت على أنها تكلفة مالية.

الإعتراف بالإيرادات

- تعترف المنشأة بالإيراد من بيع السلع أو تقديم الخدمة عند نقل السيطرة إلى المشتري.
- تقاس الإيرادات على أساس المقابل المحدد في أي عقد مبرم مع العميل والموقع إستلاماً وتستبعد المبالغ المحصلة لصالح أطراف أخرى.

توزيعات الأرباح وإيرادات المراجعة

- يتم الاعتراف بإيرادات توزيع أرباح الإستثمارات بعد أن يعلن حق المساهمين في إستلام دفعات.
- يستحق إيراد المراجعة على أساس الزمن وبالرجوع إلى المبلغ الأصلي القائم وسعر المراجعة المستخدم.

عقود الإيجار

تقوم المنشأة في بداية عقد الإيجار بتقييم ما إذا كان العقد هو عقد إيجار أو يتضمن إتفاقية تأجير. وإذا كان العقد كلياً أو جزئياً ينقل الحق في السيطرة على استخدام أصل محدد من طرف لأخر لمدة زمنية محددة مقابل عوض أو بدل محدد، فتعترف المنشأة بحق استخدام موجودات والتزامات الإيجار بإستثناء (عقود الإيجار قصيرة الأجل والتي تبلغ مدتها سنة واحدة فأقل وعقود الإيجار للأصول المستأجرة ذات القيمة المنخفضة) والتي تعترف المنشأة بمدفوعات الإيجار كمصروف تشغيل على أساس القسط الثابت على مدى فترة عقد الإيجار، ما لم يكن أساس منظم آخر يعرض بشكل أكبر الفترة الزمنية التي يتم فيها إستهلاك الفوائد الاقتصادية من الموجودات المستأجرة.

ضريبة الدخل

- تحتسب ضريبة الدخل وفقاً للقوانين والأنظمة المعمول بها في البلدان المسجلة فيها هذه الشركات.

حصة السهم الأساسية من الأرباح

- تحتسب حصة السهم الأساسية من الأرباح عن طريق تقسيم الربح أو الخسارة المخصصة لمالكي الأسهم في الشركة الأم، على المتوسط المرجح للأسهم العادية القائمة خلال السنة للشركة الأم.

العملات الأجنبية

- يتم تحويل التعاملات التي تتم بعملات أخرى غير العملة الوظيفية (العملات الأجنبية) بحسب أسعار الصرف السائدة في تاريخ حدوث التعاملات.
- بتاريخ كل قائمة مركز مالي يتم تحويل البنود النقدية المسجلة بعملات أجنبية إلى العملة الوظيفية حسب أسعار الصرف بتاريخ القائمة (سعر الإغلاق). أما البنود غير النقدية المقاسة حسب التكلفة التاريخية بعملات أجنبية فيتم تحويلها باستخدام أسعار الصرف السائدة في تاريخ حدوث التعاملات. يتم تحويل البنود غير النقدية المقاسة بالقيمة العادلة بعملات أجنبية باستخدام أسعار الصرف السائدة في التاريخ الذي تم فيه تحديد القيمة العادلة.
- يتم الاعتراف بفروقات أسعار الصرف الناتجة من تسوية البنود النقدية أو تحويل بنود نقدية كانت قد إستخدمت أسعار صرف تختلف عن تلك التي إستخدمت عند الاعتراف المبدئي بها خلال الفترة أو في قوائم مالية سابقة من ضمن الربح أو الخسارة في الفترة التي ظهرت خلالها.
- عند عرض القوائم المالية التي إستخدمت عملات غير العملات الوظيفية، فإنه يتم تحويل موجودات ومطلوبات المنشأة (بما فيها المقارنة) باستخدام سعر الإغلاق في تاريخ قائمة المركز المالي. تحول بنود الدخل والمصاريف (بما فيها المقارنة) باستخدام أسعار الصرف خلال المدة، ما لم تكون أسعار الصرف متقلبة بشكل كبير خلال الفترة، حيث تستخدم في هذه الحالة أسعار الصرف المسجلة في تاريخ حدوث التعاملات. ويتم الاعتراف باختلافات أسعار الصرف بشكل بنود منفصلة ضمن حقوق الملكية.
- تنطبق القاعدة السابقة أيضاً عندما تتحول النتائج والمركز المالي لعملية أجنبية إلى عملة العرض وذلك لإدخال العملية الأجنبية في القوائم المالية للمنشأة عن طريق التوحيد أو التوحيد التناسبي أو طريقة حقوق الملكية. يتم الاعتراف بفروق أسعار الصرف المعترف بها سابقاً كبنود أو مكونات منفصلة ضمن حقوق الملكية ضمن الربح والخسارة في الفترة التي تم فيها استبعاد العملية الأجنبية.

شركة السنبال الدولية للإستثمارات الإسلامية (القابضة)
شركة مساهمة عامة محدودة
عمان - المملكة الأردنية الهاشمية

إيضاحات حول القوائم المالية الموحدة للسنة المنتهية في ٣١ كانون الأول ٢٠٢٠

٣- حسابات جارية لدى البنوك

٢٠٢٠	٢٠١٩	
دينار أردني	دينار أردني	
٣,٢٥٧	٣,١٣٤	حسابات جارية لدى البنوك - عملات أجنبية
١,٠٤٠	٣,٥٢٧	حسابات جارية لدى البنوك - دينار أردني
٤,٢٩٧	٦,٦٦١	المجموع

٤- ذمم تجارية مدينة

٢٠٢٠	٢٠١٩	
دينار أردني	دينار أردني	
٢٤٧,٦٧٤	-	شركة الطور لتطوير الأراضي والعقارات
٢٣٦,٥٠٠	٢٣٦,٥٠٠	ذمة شركة الخيال للطور والأثاث (*)
١٤٣,٧٥٠	١٦٢,٧٥٠	شيك - الشركة الأردنية لمراكز الترفيه (**)
١٢٤,٧٤٥	١٢٤,٧٤٥	شركة جيد للتجارة والإسكان
٦٩,٤٠٠	١٠٧,٤٠٠	شيكات في الصندوق - محمد فايز أحمد جبر (***)
٨,١٧٥	٩,٦٢٥	شيكات في الصندوق - شركة أحمد سعادة ووائل يوسف
(٣٦١,٨٩٥)	(٤٠١,٣٤٥)	مخصص خسائر إنتمانية متوقعة (****)
٤٦٨,٣٤٩	٢٣٩,٦٧٥	الصافي
٤٦٨,٣٤٩	٦٣,٠٠٠	الجزء المتداول
-	١٧٦,٦٧٥	الجزء غير المتداول

(*) يوجد لدى الشركة رهن عقاري من الدرجة الأولى على شقة مملوكة لأحد الشركاء في شركة الخيال للطور والأثاث وتم تقييم الشقة من قبل مقيمين عقاريين بقيمة ٣٠٠,٦٥٥ دينار أردني بتاريخ ٢٧ كانون الأول ٢٠٢٠، علماً بأن الشركة أقامت دعوى قضائية بقيمة ٢٢٠,٠٠٠ دينار أردني على السيد سامر فتحي خلف الشرع وهو شريك في شركة الخيال للطور والأثاث.

(**) يوجد لدى الشركة رهن ٢٥٠,٠٠٠ سهم من أسهم شركة السنبال الدولية للإستثمارات الإسلامية (القابضة) - الشركة الأم والمملوكة لصالح شركة السهم الذهبي لتطوير الأراضي كضمان لقيمة الذمة.

(***) يوجد لدى الشركة رهن عقاري من الدرجة الأولى على قطعة أرض رقم (١١٧) حوض مقتل الأعرج رقم (٤٦) من أراضي جرش مرهونة لصالح شركة بلاد الشام للإستثمارات العقارية والمملوكة بالكامل لشركة السنبال الدولية للإستثمارات الإسلامية القابضة كضمان لذمة السيد محمد فايز أحمد جبر.

(****) فيما يلي بيان الحركة التي تمت على مخصص الخسائر الإنتمانية المتوقعة خلال السنة وهي على النحو التالي:

٢٠٢٠	٢٠١٩	
دينار أردني	دينار أردني	
٤٠١,٣٤٥	٥١٦,٤٠٠	رصيد بداية السنة
(٨,٨٥٠)	(١١٥,٠٥٥)	رد تطبيق المعيار الدولي لإعداد التقارير المالية رقم (٩)
(٣٠,٦٠٠)	-	رد مخصص خسائر إنتمانية متوقعة انتفت الحاجة إليه
٣٦١,٨٩٥	٤٠١,٣٤٥	رصيد نهاية السنة

شركة السنبال الدولية للإستثمارات الإسلامية (القابضة)
شركة مساهمة عامة محدودة
عُمان - المملكة الأردنية الهاشمية

إيضاحات حول القوائم المالية الموحدة للسنة المنتهية في ٣١ كانون الأول ٢٠٢٠

٥- أرصدة مدينة أخرى

٢٠١٩	٢٠٢٠	
دينار أردني	دينار أردني	
٤,٦٠٠	٥,٦٦٦	أخرى
٣,٣٠٠	٣,٦١٢	أمانات دائرة ضريبة الدخل والمبيعات
٢,٥١٧	٢,٦٤١	ذمم موظفين
١٩,٥٧١	٣٨٨	مصروف مدفوع مقدماً
٨١٢	٣٣٥	تأمينات مستردة
٣٥٠	-	ذمة بطاقة إئتمانية
٣١,١٥٠	١٢,٦٤٢	المجموع

٦- استثمار في عقد وكالة في الإستثمار

- بتاريخ ١٣ حزيران ٢٠١٣ تم توقيع عقد وكالة في الإستثمار (مضاربة) بين شركة بلاد الشام للإستثمارات العقارية ومؤسسة البنيان الهندسية للإسكان والذي بموجبه تقوم شركة بلاد الشام للإستثمارات العقارية بتسليم مبلغ ٥٠٠,٠٠٠ دينار أردني لمؤسسة البنيان الهندسية لإستثمار هذا المبلغ - فيما تراه مناسباً - وكالة عامة بالطرق المشروعة المتفق عليها وذلك للفترة من ١ آذار ٢٠٢٠ ولغاية ١ آذار ٢٠٢١ مع إلزام مؤسسة البنيان الهندسية ببذل عناية الشخص الحريص في تنفيذ ما أوكل إليه من أعمال الواردة في العقد وأن تسعى لإستثمار المبلغ فور تسلمه في تحقيق نسبة ربح صافي بحدود ٧% للسنة المالية الواحدة قابلة للزيادة والنقصان كما سيستحق لشركة بلاد الشام للإستثمارات العقارية نسبة ربح قدرها ٤٥% من الربح العام المتحقق.

- يوجد رهن ٥٠٠,٠٠٠ سهم من أسهم شركة السنبال الدولية للإستثمارات الإسلامية (القابضة) والمملوكة لصالح أيمن أحمد بدري كضمان لقيمة الإستثمار في عقد الوكالة في الإستثمار.

٧- استثمار في شركة زميلة

- يمثل هذا البند قيمة الإستثمار في شركة الإنتمان والإستثمار والتنمية - الكونغو، بحصة مقدارها ٢٥% من رأس مال شركة الإنتمان والإستثمار والتنمية (جمهورية الكونغو) والتي تدير وتملك حق الإمتياز باستغلال الغابات المتمثلة بقطع الأراضي والبالغة مساحتها الكلية (٤٥٤,٦٨٦ هكتار)، وذلك لمدة خمسة وعشرون عاماً ابتداءً من ٢ تشرين الثاني ٢٠٠٩.

- يوجد رهن لصالح شركة السنبال الدولية القابضة من قبل الراهن شركة الرها للإستثمارات العقارية وذلك ضماناً للإستثمار في الشركة الزميلة، وبناءً على محضر إجتماع مجلس الإدارة المنعقد بتاريخ ٢٧ شباط ٢٠١٨ فقد تقرر زيادة عدد الأسهم المرهونة لتصبح ٥,٤٠٢,٥٠٦ سهم بدلاً من ٤,٠٠٠,٠٠٠ سهم وذلك تحوطاً للمحافظة على حقوق الشركة والمساهمين معاً، وهي على النحو التالي:

- شركة الرها للإستثمارات العقارية ٤,٠٠٠,٠٠٠ سهم.
- شركة الرؤيا لإدارة الثروات ٩٠٠,٠٠٠ سهم.
- شركة أرم للإستثمارات العقارية ٥٠٢,٥٠٦ سهم.

- بتاريخ ٥ تموز ٢٠١٧ قامت إدارة شركة السنبال الدولية للإستثمارات الإسلامية (القابضة) من خلال شركة (Forest Carbon) بتقييم حق إمتياز الإنقاع من الغابة المملوك من قبل شركة الإنتمان والإستثمار والتنمية - الكونغو والبالغة مدته ١٠٠ عام بقيمة ١٤٥,١٩٨,٩٤٣ دولار أمريكي علماً بأن حصة شركة السنبال الدولية للإستثمارات الإسلامية (القابضة) ٢٥% من رأس المال شركة الإنتمان والإستثمار والتنمية - الكونغو.

شركة المنايا الدولية للاستثمارات الإسلامية (القابضة)
شركة مساهمة عامة محدودة
عمّان - المملكة الأردنية الهاشمية

إيضاحات حول القوائم المالية الموحدة للسنة المنتهية في ٣١ كانون الأول ٢٠٢٠

٨- ممتلكات استثمارية

- تتمثل الممتلكات الاستثمارية مما يلي:

٢٠٢٠	٢٠١٩	
دينار أردني	دينار أردني	
٦,١٣٤,٤٠٠	٦,١٣٤,٤٠٠	أرض ومبنى في الجمهورية العربية السورية (*)
٤,٣٣٩,٣٨٥	٣,٩٦٤,٤٨٢	أرض في الجبل الأسود - مونتينيغرو (**)
١٠,٤٧٣,٧٨٥	١٠,٠٩٨,٨٨٢	المجموع

- فيما يلي بيان الحركة التي تمت على الممتلكات الاستثمارية خلال السنة وهي على النحو التالي:

٢٠٢٠	٢٠١٩	
دينار أردني	دينار أردني	
١٠,٠٩٨,٨٨٢	١٠,١٧٧,٨٣٢	رصيد بداية السنة
٣٧٤,٩٠٣	(٧٨,٩٥٠)	فرق ترجمة عملة أجنبية
١٠,٤٧٣,٧٨٥	١٠,٠٩٨,٨٨٢	رصيد نهاية السنة

(*) يمثل هذا البند قيمة قطعة أرض ومبنى في الجمهورية العربية السورية والبالغة مساحتها ١٠٣ دونم، وقد بلغ متوسط القيمة العادلة لها حسب تقييم خبير عقاري سوري بتاريخ ١ حزيران ٢٠٢٠ مبلغ وقدره ٨,٩٩٣,٨٣٥ دولار أمريكي (أي ما يعادل ٦,٣٦٧,٦٣٥ دينار أردني كما في ٣١ كانون الأول ٢٠٢٠).

(**) يمثل هذا البند قيمة قطعتي أرض في منطقة الجبل الأسود - مونتينيغرو والبالغة مساحتهما ٩/١٥٧ دونم، وقد بلغ متوسط القيمة العادلة لهما حسب تقييم خبيرين عقاريين بتاريخ ١٩ تشرين الأول ٢٠١١ مبلغ وقدره ٦,١٦٧,٤٧٠ يورو (أي ما يعادل ٥,٣٥٢,٥٦٢ دينار أردني كما في ٣١ كانون الأول ٢٠٢٠).

إيضاحات حول القوائم المالية الموحدة للسنة المنتهية في ٣١ كانون الأول ٢٠٢٠

٩- ممتلكات ومعدات

المجموع	سيارات	أثاث وديكور	أجهزة وبرامج كمبيوتر	أجهزة مكتبية	متنبي (مكتب)	٢٠٢٠
دينار أردني	دينار أردني	دينار أردني	دينار أردني	دينار أردني	دينار أردني	الكافة
٧٦١,٩٦٤	٣٤,٧٩٩	٢٨٦,٤٢٨	٦٠,٦٦٤	٢٣٩,٥٢٦	١٤٠,٥٤٧	الرصيد في بداية السنة
٧٦١,٩٦٤	٣٤,٧٩٩	٢٨٦,٤٢٨	٦٠,٦٦٤	٢٣٩,٥٢٦	١٤٠,٥٤٧	الرصيد في نهاية السنة
٦٤٣,١٧٠	٣٤,٧٩٨	٢٨٦,٤٢٥	٥٩,٠٩٦	٢٣٤,٧٤١	٢٨,١١٠	الإستهلاك المتراكم
٧,٢٥٥	-	-	٨٤٤	٢,١٩٥	٤,٢١٦	الرصيد في بداية السنة
٦٥٠,٤٢٥	٣٤,٧٩٨	٢٨٦,٤٢٥	٥٩,٩٤٠	٢٣٦,٩٣٦	٣٢,٣٢٦	إستهلاكات
١١١,٥٣٩	١	٣	٧٢٤	٢,٥٩٠	١٠٨,٢٢١	الرصيد في نهاية السنة
						الصافي
						٢٠١٩
٧٦٠,٢١٣	٣٤,٧٩٩	٢٨٦,٤٢٨	٦٠,٦٦٤	٢٣٧,٧٧٥	١٤٠,٥٤٧	الكافة
١,٧٥١	-	-	-	١,٧٥١	-	الرصيد في بداية السنة
٧٦١,٩٦٤	٣٤,٧٩٩	٢٨٦,٤٢٨	٦٠,٦٦٤	٢٣٩,٥٢٦	١٤٠,٥٤٧	إضافات
٦٣٣,٨٨٦	٣٤,٧٩٨	٢٨٦,٤٢٥	٥٧,٤٠٨	٢٣١,٣٦١	٢٣,٨٩٤	الرصيد في نهاية السنة
٩,٢٨٤	-	-	١,٦٨٨	٣,٣٨٠	٤,٢١٦	الإستهلاك المتراكم
٦٤٣,١٧٠	٣٤,٧٩٨	٢٨٦,٤٢٥	٥٩,٠٩٦	٢٣٤,٧٤١	٢٨,١١٠	الرصيد في بداية السنة
١١٨,٧٩٤	١	٣	١,٥٦٨	٤,٧٨٥	١١٢,٤٣٧	إستهلاكات
						الرصيد في نهاية السنة
						الصافي

شركة المناهل الدولية للاستثمارات الإسلامية (القابضة)
شركة مساهمة عامة محدودة
عمّان - المملكة الأردنية الهاشمية

إيضاحات حول القوائم المالية الموحدة للسنة المنتهية في ٣١ كانون الأول ٢٠٢٠

١٠ - أرصدة دائنة أخرى

٢٠٢٠	٢٠١٩	
دينار أردني	دينار أردني	
٦٨٩,٠٩٦	٦٧٧,٥٩٣	ذمة رئيس مجلس الإدارة
٢٤٥,٣٦٨	٣٠,٤١٦	ذمم دائنة
٨٨,١٩٠	٢٥,٥٠٦	ذمم موظفين دائنة
٥١,٥٣٩	٥١,٧١٤	أمانات مساهمين
٥٠,٠٠٣	٤,٣٢٥	مصاريف مستحقة
١٩,٦١٦	-	شيكات مؤجلة الدفع - الجزء قصير الأجل
١٥,١٠٨	٧,٦٤١	أمانات دائرة ضريبة الدخل والمبيعات عن دخل موظفين
٩,٠٣٣	٢٥,٨١١	أمانات المؤسسة العامة للضمان الاجتماعي
١,١٦٧,٩٥٣	٨٢٣,٠٠٦	المجموع

١١ - مخصص تعويض نهاية الخدمة

فيما يلي بيان الحركة التي تمت على مخصص تعويض نهاية الخدمة خلال السنة وهي على النحو التالي:

٢٠٢٠	٢٠١٩	
دينار أردني	دينار أردني	
١٧٥,٣٦٧	١٥٧,٤٩٢	رصيد بداية السنة
١٩,٠٧٥	١٧,٨٧٥	المكوّن خلال السنة
١٩٤,٤٤٢	١٧٥,٣٦٧	رصيد نهاية السنة

١٢ - الإحتياطي الإجباري

الشركة المساهمة العامة (الشركة الأم)

- يتم تكوين الإحتياطي الإجباري وفقاً لأحكام قانون الشركات الأردني بإستقطاع نسبة ١٠ % من صافي ربح السنة، ويتوقف هذا الإقتطاع متى بلغ الإحتياطي ربع رأسمال الشركة المصرح به، إلا أنه يجوز بموافقة الهيئة العامة للشركة الإستمرار في إقتطاع هذه النسبة السنوية إلى أن يبلغ هذا الإحتياطي ما يعادل مقدار رأسمال الشركة المصرح به. إن هذا الإحتياطي غير قابل للتوزيع.
- للهيئة العامة وبعد إستنفاد الإحتياطيات الأخرى أن تقرر في إجتماع غير عادي إطفاء خسائرها من المبالغ المتجمعة في حساب الإحتياطي الإجباري، على أن يعاد بناؤه وفقاً لأحكام القانون.

الشركات ذات المسؤولية المحدودة (الشركات التابعة)

- يتم تكوين الإحتياطي الإجباري وفقاً لأحكام قانون الشركات الأردني بإستقطاع نسبة ١٠ % من صافي ربح السنة، ويتوقف هذا الإقتطاع متى بلغ الإحتياطي رأسمال الشركة. إن هذا الإحتياطي غير قابل للتوزيع.
- للهيئة العامة وبعد إستنفاد الإحتياطيات الأخرى أن تقرر في إجتماع غير عادي إطفاء خسائرها من المبالغ المتجمعة في حساب الإحتياطي الإجباري، على أن يعاد بناؤه وفقاً لأحكام القانون.

شركة السبل الدولية للاستثمارات الإسلامية (الفاضة)
شركة مساهمة عامة محدودة
عمان - المملكة الأردنية الهاشمية

إيضاحات حول القوائم المالية الموحدة للسنة المنتهية في ٣١ كانون الأول ٢٠٢٠

١٣ - مصاريف إدارية

٢٠٢٠	٢٠١٩	
دينار أردني	دينار أردني	
١١٠,٩٨٢	١٢٣,٠٥٦	رواتب وأجور وملحقاتها
٣٢,١٥٣	١٠,٨٨١	أتعاب مهنية
٢٣,٠٧٨	١٩,٤٧٠	رسوم ورخص حكومية وإشتراكات
١٩,٠٧٥	١٧,٨٧٥	تعويض نهاية الخدمة
١٤,٨٣٠	١٧,٣٣٩	مساهمة الشركة في الضمان الاجتماعي
٩,٣٠٠	٩,٦٩٥	تأمين
٧,٢٥٥	٩,٢٨٤	إستهلاكات
٤,٣٠٥	-	غرامات
٢,٨٧٢	٤,٨٥٩	محروقات
٢,١٧١	٤,٢٢٩	متفرقة
١,٩٧٨	٢,٣٨٧	فرق عملة
١,٩٥١	٢,٣١٠	مصاريف سيارات
١,٦٧٠	١,٦٦١	كهرباء
١,٣٦١	٣,٧٨٤	اتصالات
١,٢٠٠	١,٢٠٠	إيجارات
٥٦٢	١,٧١٨	ضيافة
٣٥١	٧٥٨	دعاية وإعلان
٢٥٦	٤٠٦	بنكية
٢٢٣	٣٢٩	صيانة
٢٠٠	-	مكافآت
٤٦	٥٢١	قرطاسية ومطبوعات
-	٤,١٦٢	سفر وتنقل
٢٣٥,٨١٩	٢٣٥,٩٢٤	المجموع

١٤ - حصة السهم الأساسية من الخسارة

٢٠٢٠	٢٠١٩	
دينار أردني	دينار أردني	
(١٧٦,٨٧٠)	(٢١٣,٩٨٦)	الخسارة
٢٠,٠٠٠,٠٠٠	٢٠,٠٠٠,٠٠٠	المتوسط المرجح لعدد الأسهم
(- / ١٠٠٩) دينار أردني	(- / ١٠١١) دينار أردني	حصة السهم الأساسية من الخسارة

١٥- الخسائر المتراكمة لبعض الشركات التابعة

- بلغت خسائر شركة بلاد الشام للاستثمارات العقارية (ذات مسؤولية محدودة) بتاريخ قائمة المركز المالي مبلغ وقدره ١٥٥,٠١٤ دينار أردني أي ما نسبته ٥١٧% من رأسمال الشركة.
- بلغت خسائر شركة الجبل الأسود للاستثمارات العقارية (ذات مسؤولية محدودة) بتاريخ قائمة المركز المالي مبلغ وقدره ٢٦٣,٧٢٩ دينار أردني أي ما نسبته ٨٧٩% من رأسمال الشركة.
- وتشير المادة رقم (٧٥) من قانون الشركات رقم (٢٢) لسنة ١٩٩٧ على أنه إذا زادت خسائر الشركة ذات المسؤولية المحدودة عن ثلاثة أرباع قيمة رأسمالها، فيجب تصفيتها، إلا إذا قررت الهيئة العامة في اجتماع غير عادي زيادة رأسمالها لمعالجة وضع الخسائر أو إطفائها بما يتفق مع معايير المحاسبة والتدقيق الدولية المعتمدة على أن لا يزيد مجمل الخسائر المتبقية على نصف رأسمال الشركة في كلتا الحالتين]. ولم تقم إدارة الشركة لغاية تاريخ هذا التقرير بعقد مثل هذا الاجتماع.

١٦- أثر تطبيق معيار (٢٩)

- تم تعديل القوائم المالية الموحدة للسنوات السابقة لتتماشى مع المعيار المحاسبي الدولي رقم ٢٩ (التقرير المالي في الإقتصاديات ذات التضخم المرتفع).
- حيث حدد المعيار الخصائص العامة للإقتصاد ذو التضخم المرتفع في النقاط الخمسة التالية:
 - ١- عندما يكون من الأفضل حفظ الثروة في أصول غير نقدية أو بعملة أجنبية مستقرة.
 - ٢- عندما يعلن عن الأسعار بعملة أجنبية مستقرة وينظر الناس إلى المبالغ النقدية بتلك العملة.
 - ٣- عندما يتم تسعير المعاملات بمبلغ يشمل تعويضاً عن الخسارة المستقبلية المتوقعة للقوة الشرائية للعملة المحلية.
 - ٤- عندما تكون الأسعار والأجور وأسعار الفائدة مرتبطة على نحو وثيق بمؤشر الأسعار.
 - ٥- عندما تصل معدل التضخم التراكمية خلال فترة ثلاث سنوات إلى نسبة ١٠٠% أو تتجاوزها.
- لذا تم إعادة عرض القوائم المالية الموحدة للسنة الحالية وأرقام المقارنة حيث أن سعر الصرف لليرة السورية هو (١ دينار أردني = ٣,٤٩٦ ليرة سوري) كما في ٣١ كانون الأول ٢٠٢٠ و (١ دينار أردني = ١,٢٥٥ ليرة سوري) كما في ٣١ كانون الأول ٢٠١٩.

١٧- الوضع الضريبي

تم الإنتهاء من تسوية الوضع الضريبي للشركة الأم والشركات التابعة حتى عام ٢٠١٩، ويرأي الإدارة والمستشار الضريبي للشركة فإنه لا يوجد حاجة إلى أخذ أية مخصصات وبأنه لن يترتب على الشركة أية إلتزامات ضريبية مالية مستقبلية محتملة.

١٨- إدارة المخاطر

أ. مخاطر رأس المال

يتم مراجعة مكونات رأس المال بشكل منتظم ويتم الأخذ بعين الاعتبار تكلفة رأس المال والمخاطر المرتبطة فيه، كما يتم التحكم برأس المال لضمان إستمرارية الأعمال وزيادة العوائد من خلال تحقيق التوازن الأمثل بين حقوق الملكية والديون.

ب. مخاطر سعر الصرف

- هي المخاطر الناتجة عن تذبذب القيمة العادلة أو التدفقات النقدية المستقبلية لأداة مالية بسبب التغير في سعر الصرف الأجنبي.
- تنشأ مخاطر سعر الصرف نتيجة لتنفيذ معاملات تجارية بالعملات الأجنبية مما يفرض نوعاً من المخاطر نتيجة لتقلبات أسعار صرف هذه العملات خلال السنة.

ج. مخاطر سعر الفائدة

- هي المخاطر الناتجة عن تذبذب القيمة العادلة أو التدفقات النقدية المستقبلية لأداة مالية بسبب التغيرات في سعر الفائدة في السوق.
- تنشأ مخاطر سعر الفائدة للأدوات المالية نتيجة للتغيرات بأسعار الفائدة السوقية الناتجة عن عمليات الإقتراض أو الإيداع في البنوك.
- إن المنشأة غير خاضعة لمخاطر سعر الفائدة.

د. مخاطر السعر الأخرى

- هي المخاطر الناتجة عن تذبذب القيمة العادلة أو التدفقات النقدية المستقبلية لأداة مالية بسبب التغيرات في أسعار السوق (باستثناء تلك الناتجة عن مخاطر سعر الفائدة أو مخاطر سعر الصرف) سواء تسبب في هذه التغيرات عوامل خاصة بالأداة المالية الفردية أو الجهة التي أصدرتها، أو عوامل تؤثر على جميع الأدوات المالية المشابهة المتداولة في السوق.
- تنشأ مخاطر السعر الأخرى للأدوات المالية نتيجة الاستثمارات في أدوات حقوق الملكية.

كما في ٣١ كانون الأول ٢٠٢٠		التغير في السعر	الأثر على الربح (الخسارة)
		%	وحقوق الملكية
موجود مالي بالقيمة العادلة من خلال الربح أو الخسارة		٥	دينار أردني
		± ٣٢	
كما في ٣١ كانون الأول ٢٠١٩		التغير في السعر	الأثر على الربح (الخسارة)
		%	وحقوق الملكية
موجود مالي بالقيمة العادلة من خلال الربح أو الخسارة		٥	دينار أردني
		± ٣٢	

هـ. مخاطر الائتمان

- هي المخاطر الناتجة عن الخسارة المالية من عدم قدرة طرف أداة المالية من القيام بتنفيذ إلتزاماته.
- تم وضع سياسات إئتمانية توضح كيفية التعامل مع الأطراف القادرة على سداد الديون والحصول على ضمانات ملائمة عند اللزوم كوسيلة لتقليل مخاطر الخسائر المالية الناتجة عن العجز في تسديد الديون.
- يتم مراقبة معدلات الائتمان بانتظام للجهات المدينة وحجم المعاملات مع هذه الجهات خلال السنة.
- يتم تقييم الائتمان بصورة مستمرة من ناحية الأوضاع والظروف الإقتصادية للجهة المدينة.
- تمثل القيم التي تظهر بها الموجودات المالية في القوائم المالية الحد الأقصى من نسب التعرض لمخاطر الائتمان، بدون الأخذ بعين الإعتبار قيمة أي ضمانات تم الحصول عليها.

و. مخاطر السيولة

- هي مخاطر عدم القدرة على سداد الإلتزامات المالية التي تمت تسويتها من خلال تسليم نقد أو موجود مالي آخر.
- تتم إدارة مخاطر السيولة عن طريق الرقابة على التدفقات النقدية ومقارنتها مع تواريخ إستحقاق الموجودات والمطلوبات المالية.

شركة السنبائل الدولية للاستثمارات الإسلامية (القابضة)
شركة مساهمة عامة محدودة
عمّان - المملكة الأردنية الهاشمية

إيضاحات حول القوائم المالية الموحدة للسنة المنتهية في ٣١ كانون الأول ٢٠٢٠

- يوضح الجدول التالي تواريخ إستحقاق الموجودات والمطلوبات المالية كما في ٣١ كانون أول:

سنة واحدة فائتر		أقل من سنة		الوصف
٢٠١٩	٢٠٢٠	٢٠١٩	٢٠٢٠	
دينار أردني	دينار أردني	دينار أردني	دينار أردني	
الموجودات المالية:				
-	-	٦,٦٦١	٤,٢٩٧	حسابات جارية لدى البنوك
١٧٦,٦٧٥	-	٦٣,٠٠٠	٤٦٨,٣٤٩	ذمم تجارية مدينة
-	-	١١,٥٧٩	١٢,٢٥٤	أرصدة مدينة أخرى
-	-	٥٠٠,٠٠٠	٥٠٠,٠٠٠	إستثمار في عقد وكالة في الإستثمار
-	-	-	-	موجود مالي بالقيمة العادلة من خلال
-	-	٦٤١	٦٤١	الربح أو الخسارة
٤,٧١٨,٨٧٧	٤,٧١٨,٨٧٧	-	-	إستثمار في شركة زميلة
٤,٨٩٥,٥٥٢	٤,٧١٨,٨٧٧	٥٨١,٨٨١	٩٨٥,٥٤١	المجموع
المطلوبات المالية:				
-	-	٨٢٣,٠٠٦	١,١٤٨,٣٣٧	أرصدة دائنة أخرى
-	٤,٥٤٥	-	١٩,٦١٦	تيكيات مؤجلة الدفع
-	-	٨٢٣,٠٠٦	١,١٤٨,٣٣٧	المجموع

١٩ - القيمة العادلة للأدوات المالية

- تقوم المنشأة بتصنيف طرق قياس القيمة العادلة باستخدام التسلسل الهرمي للقيمة العادلة الذي يعكس أهمية المدخلات المستخدمة في عمل طرق القياس. وفيما يلي التسلسل الهرمي للقيمة العادلة للأدوات المالية التي تم تقييمها:
- المستوى (١): أسعار معلنة (غير معدلة) في أسواق نشطة لموجودات ومطلوبات مماثلة.
 - المستوى (٢): مدخلات غير الأسعار المعلنة ضمن المستوى (١) والقابلة للملاحظة للموجود أو المطلوب، إما بشكل مباشر (مثل الأسعار) أو بشكل غير مباشر (مثل المشتق من الأسعار).
 - المستوى (٣): مدخلات للموجود أو المطلوب التي ليست على أساس معلومات السوق القابلة للملاحظة.

٣١ كانون الأول ٢٠٢٠		المستويات	
الموجودات المالية		٣	المجموع
		دينار أردني	دينار أردني
موجود مالي بالقيمة العادلة من خلال الربح أو الخسارة		٦٤١	٦٤١

شركة السنبال الدولية للاستثمارات الإسلامية (القابضة)
شركة مساهمة عامة محدودة
عمان - المملكة الأردنية الهاشمية

إيضاحات حول القوائم المالية الموحدة للسنة المنتهية في ٣١ كانون الأول ٢٠٢٠

٢٠ - قوائم الشركات التابعة

تشمل القوائم المالية الموحدة القوائم المالية للشركات التابعة كما في ٣١ كانون الأول ٢٠٢٠ وهي على النحو التالي:

إسم الشركة	نسبة الملكية	رأس المال المدفوع	مجموع الموجودات	مجموع المطلوبات	خسائر متراكمة
	%	دينار أردني	دينار أردني	دينار أردني	دينار أردني
شركة الجبل الأسود للإستثمارات العقارية - ذ.م.م - الأردن	١٠٠	٢٠,٠٠٠	٥,٢٩٢,٩٩٦	٥,٦٢٧,١٧٨	(٢٦٢,٧٢٩)
شركة بلاد الشام للإستثمارات العقارية - ذ.م.م - الأردن	١٠٠	٢٠,٠٠٠	٥٢٢,٢٢٥	٦٥٨,٠٢٩	(١٥٥,٠١٤)
شركة الجبل الأسود للإستثمارات العقارية والسياحية - ذ.م.م - مونتينيغرو	١٠٠	١	٤,٥٩٦,٤٢٠	٥,١٢٤,١٧٢	(٥٢٧,٧٤٢)
شركة بئرا للإستثمارات - ذ.م.م - سوريا والتي تملك شركة بلاد الشام ٧٥% منها	٢٥	٤٢,٨٥٧	٦,١٢٤,٥٢٩	٦,٧٨٩,٨٦٩	(٦٩٨,١٨٧)
الشركة الشاملة العقارية - ذ.م.م	١٠٠	١٧,١٧٩	١٢,٥١٠	-	(٤,١٦٩)

٢١ - أثار كوفيد - ١٩

نتيجة لإنتشار فيروس كورونا المستجد (كوفيد - ١٩) في مطلع عام ٢٠٢٠ وتفشي في عدة مناطق جغرافية حول العالم بما في ذلك المملكة الأردنية الهاشمية وأثره على الإقتصاد العالمي وبناءً على قرار مجلس الوزراء الأردني بتاريخ ١٧ آذار ٢٠٢٠ تم فرض قانون حظر التجول وتعليق كافة أنشطة الأعمال التجارية والإقتصادية بشكل كلي أو جزئي حتى إشعار آخر وهو جزء من الإجراءات الاحترازية التي إتبعتها الحكومة لمكافحة إنتشار فيروس كورونا وبالتالي نجم عن هذا القرار تأثير غالبية أنشطة الأعمال في المملكة الأردنية الهاشمية. وحيث نجم عن (كوفيد-١٩) حدوث حالة من عدم التيقن في بيئة الإقتصاد العالمي.

فقد قامت الإدارة عند إعداد القوائم المالية بإجراء تقييم لقدرة الشركة على البقاء كمنشأة مستمرة وممارسات إدارة المخاطر الأخرى لإدارة الإضطرابات المحتملة على أعمال المنشأة وعملياتها وأدائها المالي التي قد تسبب فيها تفشي (كوفيد-١٩) من خلال تقييم الأثار المترتبة على أعمال المنشأة، توصلت إدارة المنشأة إلى إستنتاج أن المحاسبة وفقاً لأساس الاستمرارية تُعد مناسبة. ونتيجة التأثيرات المحتملة لفيروس كورونا، فإن إدارة المنشأة قد أخذت المعلومات المستقبلية للإثني عشر شهراً التالية لفترة التقرير على الأقل سواء ما يتعلق بالتأثيرات السلبية للفيروس على سير الأعمال أو القدرة على سداد الديون الخاصة بها في حال عودة الأمور إلى طبيعتها خلال فترة زمنية معقولة.

درست المنشأة الأثار المحتملة للتقلبات الاقتصادية الحالية في تحديد المبالغ المعلنة للموجودات المالية وغير المالية للمنشأة والتي تمثل أفضل تقديرات الإدارة استناداً إلى المعلومات التي يمكن ملاحظتها. تبقى الأسواق متقلبة كما تستمر المبالغ المسجلة حساسة للتقلبات في السوق.

لدى المنشأة ممتلكات إستثمارية موجودة في الجمهورية العربية السورية وفي الجبل الأسود ومونتينيغرو تم تقييمها من قبل مقيمين عقاريين خلال الفترة بسبب تقلبات السوق الناشئة عن الظروف الاقتصادية بسبب covid - ١٩ وإستناداً إلى نتائج الإختبار كانت القيمة العادلة لها أعلى من القيمة المدرجة في نهاية الفترة المالية.