

ANNUAL REPORT 2021

التقرير السنوي
٢٠٢١

الشركة المتكاملة
للنقل المتعدد

COMPREHENSIVE
MULTIPLE
TRANSPORTATION
COMPANY

autobus



حضرة صاحب الجلالة الهاشمية
الملك عبدالله الثاني بن الحسين المعظم





حضرة صاحب السمو الملكي
الامير الحسين بن عبدالله الثاني المعظم ولي العهد





ثمة رئيس مجلس الإدارة محمدي سمود نصيرات

حضرات السينات والسانة مساهمي شركة المتكاملة للنقل المعتمد
أشرف وزملائي أعضاء مجلس الإدارة أن نضع بين أيديكم التقرير السنوي
والذي يتناول أعمال الشركة خلال عام 2021، والذي يستعرض أعمال الشركة
عن السنة المالية المنتهية في 2021/12/31

المساهمون الكرام

على الرغم من التحديات التي واجهت الشركة المتكاملة للنقل المعتمد والتي ترتبط بالوضع الاقتصادي
القائم بالإضافة للتحديات الطويلة بسبب استمرار تغيير تعاملات جاتحة كورونا للعام الثاني على التوالي
وعلى جميع القطاعات الاقتصادية والتي أدت إلى تقليص نشاط الشركة إلى أكثر من 50% خلال عام
2021. وفي موازاة تقلبات أسعار المحروقات والتي لا تتناسب مع قيمة الأجر المضرة وعدم حصول
الشركة على المبالغ المقررة على الحكومة والتي تقدر بـ 11,595,345 دينار كما في نهاية عام 2021، مما
يزيد من الأعباء العالية المقررة على الشركة

السادة الدافض

وعلى الرغم من كل ذلك، فقد استمرت الشركة بواجباتها في مجال النقل العام، متجاوزة كل الظروف
الصعبة من إغلاق وتقليل أعداد الركاب المسموح بها داخل الدافضات، إذ أن هذا الأمر أدى إلى نقص
شديد في السيولة العالية لدى الشركة خلال العام 2021. إلا أن الشركة في بداية عام 2022، استطاعت
سداد مديونية بنك الاسكان بالتنسيق مع وزارة المالية، إذ من المتوقع أن تظهر نتائج سداد مديونية بنك
الاسكان على البيانات المالية للشركة في عام 2022

السينات والسانة

إن الشركة المتكاملة للنقل المعتمد ترى من خلال دراسات الموازنة التقديرية للأعوام القادمة في ظل
الوضع الحالي، أن النتائج المتوقعة ترجح استمرار الشركة في تحقيق خسائر ومواصل العجز في التخفيضات
التقديرية للشركة، وذلك بسبب عدم دفع مبالغ الدعم المضرة، بالإضافة لضيق الأجر من قبل الحكومة منذ
عام 2016، حيث ما زال مجلس الإدارة يتابع كل هذه الأمور مع وزارتي المالية والنقل ليمتد حصول هذه
الدعم خلال عام 2022. ورغم كل هذه الظروف الصعبة والتي كبرت على النقل العام بشكل مباشر فقد
استمرت الشركة بالقيام بواجباتها بشكل جيد لعلين أن تعود الأوضاع إلى ما كانت عليه قبل الجائحة.
وختاماً، فأنتي على ثقة تامة أنا وأعضاء مجلس الإدارة الكرام بضرورة إدارة الشركة على إيجاد الحلول
المناسبة لمواجهة التحديات التي تواجهنا في هذه المرحلة وذلك من خلال تنفيذ عدد من البرامج والخطط
الاستراتيجية في العام المقبل

كما ونوجه بالشكر والامتنان إلى مساهمي الدافض وموظفي الشركة العريضين على تقديم أفضل أداء
للمساهمة في استدامة أعمال الشركة



رئيس مجلس الإدارة
سمود نصيرات



التعريف بالشركة

الشركة المتكاملة للنقل المتعدد الشركة الأم

هي شركة أردنية مساهمة عامة محدودة مسجلة في سجل الشركات تحت رقم (379) بتاريخ 19 كانون الأول 2005، برأسمال مصرح به بلغ 15,000,000 دينار أردني برأس مال مكتتب به و مدفوع 15,000,000 دينار أردني مقسم إلى 15,000,000 سهم بقيمة إسمية دينار واحد/سهم

أنشطة الشركة الرئيسية

ان الشركة المتكاملة للنقل المتعدد (الشركة الأم) وشركاتها التابعة (شركة أسيا للنقل والاستثمار - شركة الظلال لنقل الركاب - شركة التوفيق للنقل والاستثمار) تقوم الشركة بتشغيل 43 خط من خطوط النقل العام بالمملكة الاردنية الهاشمية داخل حدود العاصمة عمان وهي مقسمة الى 33 خط إختصاص أمانة عمان الكبرى حيث تقوم الشركة المتكاملة للنقل المتعدد وشركاتها التابعة بتشغيل 160 حافلة لخدمة تلك الخطوط و 10 خطوط إختصاص هيئة تنظيم النقل البري حيث تقوم الشركة المتكاملة للنقل المتعدد وشركاتها التابعة بتشغيل 77 حافلة لخدمة تلك الخطوط ، كما تقدم الشركة المتكاملة للنقل المتعدد من خلال مساهمتها بالشركة المتكاملة للبطاقات الذكية بتقديم خدمة التحصيل الإلكتروني للأجرة ونظام تتبع المركبات وتقوم الشركة المتكاملة للنقل المتعدد من خلال مساهمتها بالشركة الأردنية التركية لتشغيل حافلات النقل العام بتشغيل 135 حافلة للمرحلة الأولى تمتلكها شركة رؤية عمان الحديثة للنقل وتعمل على 27 خط، بالإضافة إلى أن الشركة المتكاملة للنقل تقوم بتوفير إحتياجات مستودعاتها الخاصة من قطع غيار الحافلات والتي تستخدم في إجراء جميع انواع الصيانة (الصيانة الثقيلة والدورية والوقائية للحافلات) كما تقوم بإعادة التأهيل للحافلات.

الموقع الجغرافي للشركة

منطقة ماركا الشمالية : ويوجد بها مكاتب الادارة والموقع الرئيسي لمبيت الحافلات والصيانة الخفيفة والثقيلة والدورية والوقائية للحافلات والمستودعات الرئيسية

منطقة شنلر : موقع مستأجر للشركة المتكاملة للنقل لغايات الاحتفاظ بالحافلات الغير عاملة

عدد موظفي الشركة : (387) موظف

عنوان الشركة : ماركا الشمالية مقابل مخازن جواد خلف شركة الدقيق الاردنية

لايوجد للشركة اي فروع اخرى داخل او خارج المملكة

حجم الاستثمار الرأسمالي

بلغ حجم الإستثمار الرأسمالي للشركة المتكاملة للنقل المتعدد وشركاتها التابعة في نهاية عام 2021 مبلغ 23,642,850 دينار أردني، يتضمنها مبلغ الشهرة الناتجة عن تملك الشركات التابعة بقيمة 11,308,218 دينار أردني .



الشركات التابعة

شركة الظلال لنقل الركاب (شركة تابعة) .

تأسست عام 1999 كشركة محدودة المسؤولية برأسمال 2,000,000 دينار أردني، مسجلة بتاريخ 1999/2/16 والمملوكة بالكامل للشركة المتكاملة للنقل المتعدد حيث تعمل على خدمة خطوط ضمن المنطقة الغربية الجنوبية من العاصمة عمان

عدد الموظفين : (28) موظف

عنوان الشركة : ماركا الشمالية مقابل مخابز جواد خلف شركة الدقيق الاردنية

لا يوجد للشركة أي فروع أخرى داخل أو خارج المملكة

بالإضافة الى حصول شركة الظلال لنقل الركاب على رخصة التأجير السياحي

شركة التوفيق للنقل والاستثمار (شركة تابعة) .

شركة متخصصة في قطاع النقل العام ومسجلة بتاريخ 1998/8/6، تأسست كشركة محدودة المسؤولية برأسمال 2,100,000 دينار أردني، وهي مملوكة بالكامل للشركة المتكاملة للنقل المتعدد، حيث تعمل على خدمة بعض الخطوط بالتنسيق مع الجهات المنظمة للنقل داخل وخارج حدود العاصمة عمان

عدد الموظفين : (16) موظف

عنوان الشركة : ماركا الشمالية مقابل مخابز جواد خلف شركة الدقيق الاردنية

لا يوجد للشركة أي فروع أخرى داخل أو خارج المملكة

الشركات التابعة

شركة أسيا للنقل والاستثمار (شركة تابعة) .

شركة متخصصة في قطاع النقل العام ومسجلة بتاريخ 1998/8/8 كشركة محدودة المسؤولية برأسمال 2,000,000 دينار أردني، وهي مملوكة بالكامل للشركة المتكاملة للنقل المتعدد، حيث تعمل على خدمة خطوط ضمن المنطقة الغربية من العاصمة عمان وخطوط الجامعة الهاشمية

عدد الموظفين : (42) موظف

عنوان الشركة : ماركا الشمالية مقابل مخازن جواد خلف شركة الدقيق الاردنية

لا يوجد للشركة أي فروع أخرى داخل أو خارج المملكة

الشركة المتكاملة للبطاقات الذكية (شركة تابعة) .

شركة مساهمة خاصة مسجلة بتاريخ 2008/2/24 برأسمال 400,000 دينار أردني، أهم أنشطتها إستيراد وتركيب أنظمة وبرامج تحصيل الأجرة، وتتبع المركبات وتحديد موقعها ، وهي مملوكة بنسبة 80 % للشركة المتكاملة للنقل المتعدد

عدد الموظفين : (13) موظف

عنوان الشركة : الشميساني شارع الملكة نور عمارة رقم 46

لا يوجد للشركة أي فروع أخرى داخل أو خارج المملكة

مجلس الإدارة

سمود أحمد عارف نصيرات

رئيس مجلس الإدارة



الجنسية : الأردنية

تاريخ الميلاد : 1950/3/10

الجهة التي يمثلها : شركة إدارة الاستثمارات الحكومية

المؤهلات العلمية : ماجستير علوم سياسية وإدارية

الخبرات العملية : وزير نقل سابقاً - قائد سلاح الجو الملكي سابقاً - نائب رئيس هيئة الأركان المشتركة سابقاً

العضوية في مجالس إدارة شركات أخرى : لا يوجد

فازي سالم سلمان الجبور

نائب رئيس مجلس الإدارة



الجنسية : الأردنية

تاريخ الميلاد : 1955/2/1

الجهة التي يمثلها : شركة إدارة الاستثمارات الحكومية

المؤهلات العلمية : دكتوراه إدارة أعمال - ماجستير هندسة نظم - بكالوريوس هندسة إحصاءات

الخبرات العملية : رئيس مجلس المفوضين لهيئة تنظيم قطاع الاتصالات سابقاً - عضو في مجلس الاعيان سابقاً

العضوية في مجالس إدارة شركات أخرى : لا يوجد

صلاح مفليح الفالح اللوزي

عضو مجلس إدارة



الجنسية : الأردنية

تاريخ الميلاد : 1961/4/10

الجهة التي يمثلها : شركة إدارة الاستثمارات الحكومية

المؤهلات العلمية : بكالوريوس علوم سياسية واقتصادية - دبلوم دراسات عليا علاقات دولية

الخبرات العملية : مدير عام هيئة تنظيم النقل البري سابقاً - مدير عام خط الحديد الحجازي الاردني سابقاً

العضوية في مجالس إدارة شركات أخرى : لا يوجد

مجلس الإدارة

ماهر محمود سلطان الردايدة

عضو مجلس إدارة



الجنسية : الأردنية

تاريخ الميلاد : 1966/4/22

الجهة التي يمثلها : شركة إدارة الاستثمارات الحكومية

المؤهلات العلمية : ماجستير قانون دولي - دبلوم عالي بالدبلوماسية

الخبرات العملية : مدير مراسم رئيس الوزراء

العضوية في مجالس إداره شركات أخرى : لا يوجد

علي سليمان محمد الشطي

عضو مجلس إدارة



الجنسية : الأردنية

تاريخ الميلاد : 1962/10/27

الجهة التي يمثلها : شركة إدارة الاستثمارات الحكومية

المؤهلات العلمية : ماجستير إدارة مالية - بكالوريوس مطبعية - دبلوم عالي إدارة تربوية

الخبرات العملية : القطاع الخاص - عضو في مجلس النواب سابقاً - أستاذ جامعي - مستشار ضريبي

العضوية في مجالس إداره شركات أخرى : لا يوجد

ميشيل الفرد ميثايل حلاق

عضو مجلس إدارة



الجنسية : الأردنية

تاريخ الميلاد : 1959/1/19

الجهة التي يمثلها : الشركة الأردنية للاستثمارات والاستشارات العامة

المؤهلات العلمية : بكالوريوس مطبعية

الخبرات العملية - مدقق قانوني مجاز وعضو في جمعية المحاسبين القانونيين الأردنيين

العضوية في مجالس إداره شركات أخرى : لا يوجد

مجلس الإدارة

زياد سرطان ايليا الرباطي

عضو مجلس إدارة من تاريخ ٢٠٢١/٤/٤ وحتى تاريخه



الجنسية : الأردنية

تاريخ الميلاد : 1953/12/3

الجهة التي يمثلها : أمانة عمان الكبرى

المؤهلات العلمية : بكالوريوس هندسة مدنية

الخبرات العملية : نائب أمين عمان سابقاً - رئيس لجنة محلية سابقاً - نائب مدير المدينة للتخطيط

العضوية في مجالس إدارة شركات أخرى : نائب رئيس لجنة أمانة عمان

مخلد صبحي احمد المناشير

عضو مجلس إدارة من تاريخ ٢٠٢١/١/١ لغاية تاريخ ٢٠٢١/٤/٤



الجنسية : الأردنية

تاريخ الميلاد : 1969/1/2

الجهة التي يمثلها : أمانة عمان الكبرى

المؤهلات العلمية : بكالوريوس دكتور صيدلة

الخبرات العملية : نائب أمين عمان سابقاً

العضوية في مجالس إدارة شركات أخرى : لا يوجد

مخيمر فلاح عواد المخيمر

عضو مجلس إدارة



الجنسية : الأردنية

تاريخ الميلاد : 1969/1/2

الجهة التي يمثلها : شركة إدارة الاستشارات الحكومية

المؤهلات العلمية : بكالوريوس علم نفس - ماجستير إدارة عامة

الخبرات العملية : أمين عام وزارة الداخلية سابقاً - محافظ

العضوية في مجالس إدارة شركات أخرى : لا يوجد



مجلس الإدارة

قام عضو مجلس الإدارة سعادة السيد مخيمر فلاح المخيمر ممثل المساهم شركة إدارة الإستثمارات الحكومية بتقديم إستقالته بتاريخ 2020/12/1 من مجلس إدارة الشركة وذلك بسبب تعيينه عضواً في مجلس الأعيان الأردني .

عضوية المساهم أمانة عمان في مجلس إدارة الشركة المتكاملة للنقل المتعدد غير فاعلة منذ شهر 2020/4 وذلك بسبب الحجوزات القائمة على أسهم أمانة عمان في الشركة وبحسب ما ورد من هيئة الأوراق المالية .

تم تعيين السيد زياد سرطان ايليا الريطاني إعتباراً من تاريخ 2021/4/4 عضواً في مجلس إدارة الشركة المتكاملة للنقل المتعدد ممثلاً عن السادة امانة عمان الكبرى بدلا عن الدكتور مخلص صبحي احمد المناصير

تم تعيين السيد صلاح مفلح الفالح اللوزي إعتباراً من تاريخ 2021/4/25 عضواً في مجلس إدارة الشركة المتكاملة للنقل المتعدد ممثلاً عن السادة شركة إدارة الإستثمارات الحكومية بدلا عن السيد مخيمر فلاح عواد المخيمر

إدارة العليا

مؤيد عايد محمد أبو فردة

المدير العام



الجنسية : الأردنية

تاريخ الميلاد : 1980/4/23

المؤهلات العلمية : مكتوراه في الإدارة العامة

الخبرات العملية : خبرة 20 عام في مجال النقل والامور المالية والإدارية

زياد عبد العنعم عبد الفتاح الحوراني

المدير المالي



الجنسية : الأردنية

تاريخ الميلاد : 1977/2/24

المؤهلات العلمية : بكالوريوس محاسبة

الخبرات العملية : خبرة 23 عام في مجال الامور المالية والإدارية

وشاح ابراهيم عبد العهدي المواجيد

المدقق الخاطي



الجنسية : الأردنية

تاريخ الميلاد : 1969/4/28

المؤهلات العلمية : بكالوريوس محاسبة

الخبرات العملية : خبرة 32 عام في الامور المالية والإدارية والعطاءات والمشتريات

ميرا عاطف مفضي الحراثة

مدير المشتريات



الجنسية : الاردنية

تاريخ الميلاد : 1982/6/28

المؤهلات العلمية : بكالوريوس هندسة ميكانيك - مدير مولي في سلاسل الامداد والتزويد

الخبرات العملية : خبرة 16 عام في سلاسل الامداد وإدارة المشاريع

الإدارة العليا

مشهور ظلال نوفان المدوان

مدير العمليات



الجنسية : الأردنية

تاريخ الميلاد : 1967/2/14

المؤهلات العلمية : ماجستير إدارة ودراسات إستراتيجية

الخبرات العملية : 35 عام خبرة في الأمور الإدارية والنقل والتدريب

لونا ظلال محمد شموط

مدير شؤون الموظفين



الجنسية : الأردنية

تاريخ الميلاد : 1972/8/5

المؤهلات العلمية : دبلوم إدارة أعمال

الخبرات العملية : خبرة 15 عام في الأمور الإدارية

أمين عزالله اسماعيل الدخرس

مدير التوريد والخدمات المساندة



الجنسية : الأردنية

تاريخ الميلاد : 1982/7/31

المؤهلات العلمية : دبلوم

الخبرات العملية : خبرة 22 عام في النقل وتدريب السائقين وفحص الطافلات

كبار المساهمين

حكومة المملكة الأردنية الهاشمية - شركة إدارة الاستثمارات الحكومية

الجنسية : الأردنية

عدد الأسهم كما في 2021/12/31	10,964,046
نسبة الملكية : 2021 - 73%	
عدد الأسهم كما في 2020/12/31	10,964,046
نسبة الملكية : 2020 - 73%	

امانة عمان الكبرى

الجنسية : الأردنية

عدد الأسهم كما في 2021/12/31	1,500,000
نسبة الملكية : 2021 - 10%	
عدد الأسهم كما في 2020/12/31	1,500,000
نسبة الملكية : 2020 - 10%	

MOTORAC INVESTMENTS LIMITES

الجنسية : القبرصية

عدد الأسهم كما في 2021/12/31	1,223,148
نسبة الملكية : 2021 - 8.154%	
عدد الأسهم كما في 2020/12/31	1,223,148
نسبة الملكية : 2020 - 8.154%	

كبار المساهمين

الشركة المتكاملة لتطوير الأراضي والاستثمار

الجنسية : الأردنية

عدد الأسهم كما في 2021/12/31	251,875
نسبة الملكية : 2021 - 1.679%	
عدد الأسهم كما في 2020/12/31	251,875
نسبة الملكية : 2020 - 1.679%	

محمد احمد امين شقرة

الجنسية : الأردنية

عدد الأسهم كما في 2021/12/31	140,389
نسبة الملكية : 2021 - 0.836%	
عدد الأسهم كما في 2020/12/31	122,723
نسبة الملكية : 2020 - 0.818%	

احمد محمد احمد شقرة

الجنسية : الأردنية

عدد الأسهم كما في 2021/12/31	102,723
نسبة الملكية : 2021 - 0.685%	
عدد الأسهم كما في 2020/12/31	74,142
نسبة الملكية : 2020 - 0.494%	

الوضع التنافسي للشركة

بعد أن تم إعادة هيكلة الشركة المتكاملة للنقل المتعدد والشركات التابعة لها من خلال تخلي الشركة عن مجموعة من الخطوط السابقة لها من أجل حصر التكاليف التشغيلية الباهظة الناتجة من تشغيل هذه الخطوط وعدم الجدوى المالية لها الأمر الذي أدى إلى تأسيس شركة رؤية عمان الحديثة للنقل مملوكة من أمانة عمان الكبرى من أجل تشغيل هذه الخطوط من خلال شراء حافلات وتأجير الخط مع الحافلات وتم طرح عطاء بهذا الخصوص وتقدم له الائتلاف المكون ما بين الشركة المتكاملة للنقل المتعدد وشركة غورسيل التركية بعد إنشاء الشركة الأردنية التركية والتي فازت بعطاء تشغيل الحافلات من تاريخ 2019/7/1 وتتميز الشركة المتكاملة عن غيرها من شركات النقل بتطبيقها لكافة أنظمة النقل المتطورة من أنظمة تحصيل أجور وتتبع مركبات ورقابة وكاميرات وغيرها.

إعتماد الشركة على الموردين

المورد	النشاط	حجم التعامل بالدينار الأردني	النسبة الى إجمالي المشتريات
شركة هيدرون للطاقة	مورد سولار	1,856,294	51%
شركة تجارة المركبات	مورد قطع حافلات	643,980	18%
مؤسسة رائد دعيس لقطع الغيار	مورد قطع حافلات	424,804	12%
الشركة الاولى للتأمين	تأمين حافلات وممتلكات	287,188	8%
مؤسسة عمر لتجارة الاطارات	مورد اطارات حافلات	65,059	2%
الدولية لتجارة البطاريات	مورد بطاريات حافلات	51,688	1%
مؤسسة دوحة العروبة التجارية	مورد زيوت	44,279	1%

اعتماد الشركة على عملاء رئيسيين

لا تعتمد الشركة المتكاملة على عملاء رئيسيين ممن يشكلون نسبة 10% فأكثر من إجمالي مبيعاتها، حيث أن نشاط الشركة الرئيسي هو تقديم خدمات النقل العام للركاب ، وقد بلغت إيرادات الشركة المتأثية من الحافلات ونقل الركاب ما مجموعه (4,292,915) دينار كما هو موضح باليفصاحات المرفقة بالفوائيم المالية إيضاح رقم 17

الحماية الحكومية والإمميزات

حصلت الشركة على دعم مالي من وزارة النقل مقداره (1,500,000) دينار عن عام 2021 بناءً على قرار مجلس الوزراء رقم (11683).

وتسعى الشركة حالياً لتحصيل مبلغ 11,595,346 مليون دينار أردني كما في نهاية عام 2021 والمستحق لها بناءً على قرار مجلس الوزراء رقم (11638) والمتضمن فرق الديزل والأجور ، كما تسعى الشركة للحصول على إعفاء جمركي وضريبي لتحديث أسطول حافلات الشركة ومشتريات الشركة من قطع الغيار ومشتريات أخرى.

كما إنه لا يوجد أي حماية حكومية أو إمتيازات تتمتع بها الشركة أو أي من منتجاتها غير ما ذكر أعلاه ، ولا يوجد أي براءات إختراع أو حقوق إمتياز أخرى حصلت عليها الشركة.

القرارات ذات الأثر المادي الصادرة عن الحكومة أو المنظمات الدولية على عمل الشركة

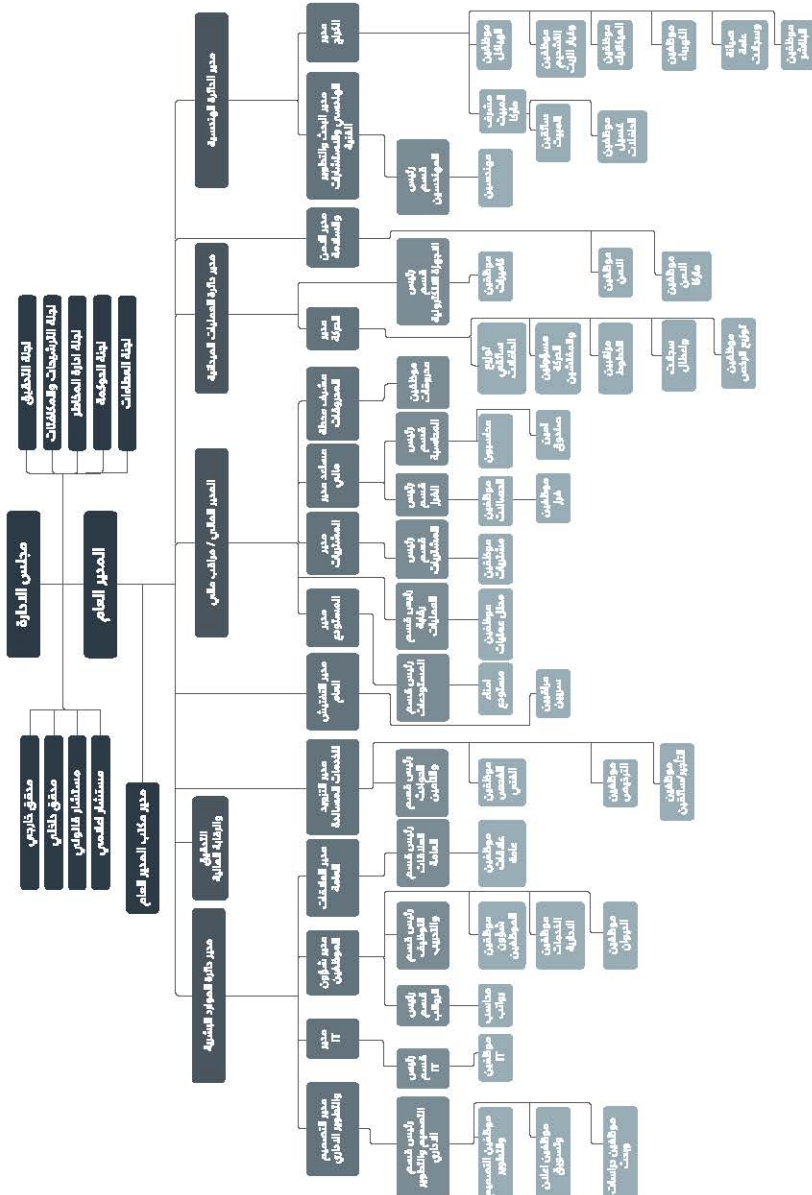
استمرار الحكومة بالعمل وللعام الثاني على التوالي بقرارات أوامر الدفاع والتي صدرت عن حكومة المملكة الأردنية الهاشمية بسبب الظروف التي فرضتها جائحة كورونا و التقلب الحاصل على أسعار المحروقات وخصوصاً في حالات الإرتفاع بحيث يترتب أعباء مالية جديدة على الشركة تزيد من تعثرها المالي وخصوصاً بزيادة العجز في التدفق النقدي لأن إرتفاع أسعار المحروقات لا يترتب معه إرتفاع بقيمة الأجور المقررة بالصورة العادلة حيث أن مادة السولار التي تعمل عليها الحافلات تشكل الجزء الأكبر من التكاليف التشغيلية اليومية ، حيث استحق للشركة بما يقارب مبلغ (11,595,346) دينار عن الأعوام 2016 و 2017 و 2018 و 2019 و 2020 و 2021 المتمثل بعدم رفع أجورها بنسبة 10% لعامي 2016 و 2017 و بنسبة 20 % لعامي 2018 و 2019 و 30% لعامي 2020 و 2021 بالإضافة إلى عدم تعديل الأجور بشكل مستمر مع تغيير سعر المحروقات (الديزل) وعليه قامت الشركة بإثبات المبلغ في دفاتها كما قامت الشركة بمخاطبة الجهات المعنية (وزارة النقل ووزارة المالية ورئاسة الوزراء) لتحصيل هذا المبلغ كونه منصوص عليه بقرار مجلس الوزراء رقم (11638) والخاص بخطة إنقاذ الشركة المتكاملة وقد تشكلت لجان مشتركة من قبل وزارة النقل والمالية وإمانة عمان وهيئة النقل وديوان المحاسبة للتأكد من صحة المبلغ وتم التأكد منه وإقراره بمحاضرها وتقاريرها

كما أنه لا يوجد أي قرارات صادرة عن الحكومة أو المنظمات الدولية أو غيرها لها أثر مادي على عمل الشركة غير ما ذكر أعلاه ، وتسعى الشركة مستقبلاً بمشيئة الله بالعمل على تطبيق معايير الجودة الدولية



الهيكل التنظيمي وعدد الموظفين وفئات مؤهلاتهم وبرامج التأهيل والتدريب

الهيكل التنظيمي للشركة



يتم إدارة وتسبيل أعمال الشركات التابعة (شركة أسيا . شركة الظلال . شركة التوفيق) من قبل إدارة وموظفي الشركة الدم

جدول عدد موظفي الشركة المتكاملة والشركات التابعة وفئات مؤهلاتهم

الشركة	دكتوراه	ماجستير	بكالوريوس	دبلوم	ثانوي	مركز ثقافي	أقل من ثانوي	الإجمالي
المتكاملة	1	2	45	23	125	2	103	301
الظلال	-	-	-	2	8	-	18	28
أسيا	-	-	1	3	13	-	25	42
التوفيق	-	-	-	1	9	-	6	16
البطاقات الذكية	-	-	5	3	2	2	1	13
المجموع	1	2	51	32	157	4	153	400

جدول ببرامج التأهيل والتدريب لموظفي الشركة المتكاملة والشركات التابعة

اسم الدورة التدريبية	عدد الموظفين
-	-

لم تقم الشركة بإجراء أي برامج تأهيل وتدريب لموظفي الشركة خلال العام 2021

المخاطر التي تتعرض لها الشركة خلال السنة المالية الحالية واللاحقة

إستمرار إنتشار فايروس كورونا وما فرضه من تعطل شريحة كبيرة من القطاعات الاقتصادية الأمر الذي سوف يؤدي إلى إنخفاض أعداد مستخدمي حافلات الشركة وبالتالي ينعكس على إيرادات الشركة بالإنخفاض

عدم قيام الجهات المدينة (الحكومة) بالوفاء بالتزاماتها المالية تجاه الشركة وارتفاع أسعار المحروقات وأسعار قطع الغيار ولوازم صيانة الحافلات بنسبة أكبر من إرتفاع قيمة أجور الركاب التي أقرتها الجهات الحكومية التي هي صاحبة ألحق الحصري في تحديد قيمة أجور الركاب , وبالتالي تكبد الشركة للخسائر وبشكل مستمر مما يتسبب في العسر المالي للشركة والذي يمكن ان يؤدي إلى عدم قدرة الشركة في الإستمرار في تسيير أعمالها .

غياب الرقابة من قبل الجهات الرسمية المعنية بقطاع النقل العام في المملكة مما يتسبب في ألتعدي على الخطوط التي تمتلك الشركة الحق الحصري في تشغيلها بالإضافة إلى الإزدحامات المرورية على معظم الشوارع وضيق الطرقات . وعدم توفر المواقع المخصصة لوسائط النقل العام وبالتالي فأن هذا الأمر سوف يؤثر سلباً على أداء الحافلات وعلى إيرادات الشركة .

تدني نسب الإشغال للحافلات في الرحلات المنفذة خارج فترات الذروة والأحوال الجوية الصعبة وتأثيرها المباشر على الإيرادات المتأتية من تشغيل الحافلات .

عدم تجديد العقود الاستثمارية المبرمة ما بين الشركة والجهات المعنية (امانة عمان الكبرى , هيئة تنظيم قطاع النقل البري)-.

الأحداث السياسية التي لها الأثر على الإقتصاد من اعتصامات تؤدي إلى تعطيل حركة السير بالإضافة الى إضراب العمال وخاصة السائقين والمراقبين والفنيين الذين يشكلون الأغلبية في الشركة .

الإنجازات التي حققتها الشركة خلال السنة المالية

قامت الشركة المتكاملة للنقل المتعدد خلال العام 2021 بالعمل مع وزارة المالية لسداد مديونية بنك الاسكان والتي بلغت قيمتها 18,613,258 دينار وقد استطاعت الشركة المتكاملة للنقل المتعدد بالتعاون مع وزارة المالية من الوصول الى اتفاقية السداد لمديونية بنك الاسكان والتي تم توقيعها في بداية شهر 1/2022 والتي نصت على قيام حكومة المملكة الاردنية الهاشمية بدفع مبلغ 10,000,000 مليون دينار لبنك الاسكان مقابل كامل الرصيد المستحق للبنك على الشركة المتكاملة والمبين اعلاه وذلك بناء على قرارات مجلس الوزراء المتعلقة بدعم الشركة المتكاملة والتي تعمل في مجال النقل العام واعتبار المبلغ المسدد من قبل الحكومة مضافاً لحصتها في رأسمالها في الشركة المتكاملة للنقل المتعدد وذلك بموجب اتفاقية تسوية المديونية ما بين حكومة المملكة الاردنية الهاشمية (فريق اول) وبنك الاسكان للتجارة والتمويل (فريق ثاني) وقد نتج عن هذه التسوية ارباح بمبلغ 8,613,258 دينار قبل الضريبة سوف تظهر في البيانات المالية لعام 2022

الأثر المالي لعمليات ذات طبيعة غير متكررة حدثت خلال العام 2021 ولا تدخل ضمن نشاط الشركة الرئيسي

لا يوجد أي عمليات ذات طبيعة غير متكررة حدثت خلال العام 2021 ولا تدخل ضمن نشاط الشركة الرئيسي

السلسلة الزمنية للأرباح والخسائر المحققة والأرباح الموزعة وصافي حقوق المساهمين وأسعار الأوراق المالية

البند	2021	2020	2019	2018	2017
الأرباح (الخسائر) المحققة	(130,045)	(3,196,989)	(253,231)	2,084,546	(1,563,367)
الأرباح الموزعة	-	-	-	-	-
مجموع حقوق الملكية	8,047,416	8,482,830	12,138,641	12,136,872	10,256,598
سعر السهم كما في نهاية العام	0,44	0,57	0,70	1,36	1,30

تحليل المركز المالي

النسبة	2021	2020	2019	2018	2017
نسبة التداول	1.08	1.63	1.24	0.81	1.35
معدل دوران الاصول	مرة 0.21	مرة 0.20	مرة 1.00	مرة 0.66	مرة 0.50
القروض لصافي حقوق الملكية	مرة 2.09	مرة 1.71	مرة 1.40	مرة 1.31	مرة 2.34
نسبة هامش الربح (الخسارة) .	-54.71%	-89.85%	-32.00%	-31%	-30%
معدل العائد على الاصول	-3.43%	-11.44%	2.44%	10.7%	-0.2%
معدل العائد على حقوق الملكية	-1.57%	-31.01%	-2.09%	19%	-17%
حصة السهم من الخسارة بالدينار	-0.05	-0.233	-0.052	0.139	-0.113

النتائج المالية للفترة المالية لعام 2021

بلغت صافي خسائر الشركة لعام 2021 مبلغ (130,045) دينار لتصبح إجمالي الخسارة المتراكمة للشركة المتكاملة للنقل المتعدد والشركات التابعة كما في تاريخ 2021/12/31 ما قيمته 8,229,717 مليون دينار أردني .

التطورات المستقبلية الهامة والخطط المستقبلية للشركة لعام 2021

- ستقوم الشركة انشاءالله خلال عام 2022 بالمشاركة بالعطاء المنظور لتشغيل الباص السريع والمقرر له ان يطرح خلال عام 2022 بالاضافة الى هدف الشركة الاساسي من خلال عمل الائتلاف التركي بتشغيل ايضاً 151 حافلة لشركة رؤية عمان للنقل
- هدف الشركة خلال العام 2022 ايضاً هو تحصيل ما تستطيع من مبلغ الـ 11,595,346 مليون والمستحق على وزارة النقل و وزارة المالية بصيب قرار الرئاسة 11639 وذلك نتيجة الظروف المالية الصعبة بسبب جائحة كورونا
- سوف تسعى الشركة الى شطب وبيع الحافلات القديمة وذلك بعد اخذ الاعضاءات اللازمة من قبل الجهات المعنية (امانة عمان) فيما يخص الغرامات المترتبة عليها وفقاً للتعليمات الخاصة بالامانة بالاضافة الى بيع قطع الغيار الراكدة الموجودة لدى مستودعات الشركة والتي تخص حافلات قديمة الموديل والصنع
- سوف تقوم الشركة في عام 2022 باستكمال الاجراءات الخاصة بسداد مديونية بنك الاسكان واثبات قيمة الوفر العالي في البيانات المالية للشركة المتكاملة والذي سيتم تحقيقه من سداد مديونية بنك الاسكان ورفع اشارة الرهن من حافلات الشركة التي كانت مرهونة لصالح بنك الاسكان ورفع رأس مال الشركة المتكاملة بقيمة المبلغ المدفوع من قبل الحكومة لصالح بنك الاسكان ومبلغ 1,5 مليون سوف تقوم الحكومة بوضعها في حساب الشركة المتكاملة



ألعاب التدقيق الخارجي - السادة / المحاسبون العصريون غوشه وشركائه

الشركة	الألعاب بالدينار الاردني
المتكاملة للنقل المتعدد	8,700
شركة الظلال لنقل الركاب	1,450
شركة أسيا للنقل	1,450
شركة التوفيق للنقل والاستثمار	1,450
الشركة المتكاملة للبطاقات الذكية	1,450
المجموع	14,500

عدد الأوراق المالية المملوكة من قبل أعضاء مجلس الإدارة والإدارة العليا

الاسم	المنصب	الجنسية	عدد الأسهم كما في 2021/12/31	عدد الأسهم كما في 2020/12/31	الشركات المسيطر عليها
سعود أحمد عارف نصيرات	رئيس مجلس الإدارة	الاردنية	-	-	-
غازي سالم سلمان الجبور	نائب رئيس مجلس الإدارة	الاردنية	-	-	-
صلاح مفلح الفالح اللوزي	عضو مجلس إدارة	الاردنية	-	-	-
علي سليمان محمد الشطي	عضو مجلس إدارة	الاردنية	-	-	-
ماهر محمود سطعان الردايدة	عضو مجلس إدارة	الاردنية	-	-	-
ميشيل الفرد ميخائيل حلاق	عضو مجلس إدارة	الاردنية	592	592	-
زياد سرحان إيليا الريحاني	عضو مجلس إدارة	الاردنية	-	-	-

- عضوية المساهم أمانة عمان الكبرى في مجلس إدارة الشركة المتكاملة للنقل المتعدد غير فاعلة منذ شهر 2020/4 ولغاية نهاية عام 2021 وذلك بسبب الحجوزات القائمة على أسهم الأمانة في الشركة وبحسب ما ورد من هيئة الأوراق المالية .



الإدارة العليا

الاسم	المنصب	عدد الأسهم كما في 2021/12/31	عدد الأسهم كما في 2020/12/31	الشركات المسيطر عليها
مؤيد عايد محمد أبو فردة	المدير العام	21	21	-
زياد عبد المنعم عبد الفتاح الحوراني	المدير المالي	-	-	-
وضاح ابراهيم عبد المهدي العواجين	المدقق الداخلي	-	-	-
ميرا عاطف مفضي الدرابكة	مدير المشتريات	-	-	-
مشهور طلال نوفان العدوان	مدير العمليات	-	-	-
لونا طلال محمد شموط	مدير شؤون الموظفين	-	-	-
امين عطالله اسماعيل الأخرس	مدير التوريد والخدمات	-	-	-

لا يوجد أوراق مالية صادرة من الشركة ومملوكة من قبل أقارب مجلس الإدارة أو أقارب موظفي الإدارة العليا كما لا يوجد شركات مسيطر عليها من قبلهم .

المزايا والمكافآت التي حصل عليها أعضاء مجلس الإدارة والإدارة العليا للشركة

المنصب	الاسم	رواتب	بدلات	مكافآت	نفقات سفر	الإجمالي
رئيس مجلس الإدارة	سعود أحمد عارف نصيرات	42,000	-	-	-	42,000
نائب رئيس مجلس الإدارة	غازي سالم سلمان الجبور	12,000	-	-	-	12,000
عضو مجلس إدارة	صلاح مفلح الفالح اللوزي	8,000	-	-	-	8,000
عضو مجلس إدارة	علي سليمان محمد الشطي	12,000	-	-	-	12,000
عضو مجلس إدارة	ماهر محمود سطعان الرابدة	12,000	-	-	-	12,000
عضو مجلس إدارة	ميشيل الفرد ميخائيل حلاق	12,000	-	-	-	12,000
عضو مجلس إدارة	زياد سرحان ايليا الريحاني	-	-	-	-	-

عضوية المساهم أمانة عمان الكبرى في مجلس إدارة الشركة المتكاملة للنقل المتعدد غير فاعلة منذ شهر 2020/4 ولغاية نهاية عام 2021 وذلك بسبب الحجزات القائمة على أسهم الأمانة في الشركة وبحسب ما ورد من هيئة الأوراق المالية .

ولا يوجد اي مزايا عينية تصرف لاعضاء مجلس الادارة

الإدارة العليا

المنصب	الاسم	رواتب	بدلات	مكافآت	نفقات سفر	الإجمالي
المدير العام	مؤيد عايد محمد أبو فردة	90,500	-	-	-	90,500
المدير المالي	زياد عبد المنعم عبد الفتاح الحوراني	26,650	-	-	-	26,650
المدقق الداخلي	وضاح ابراهيم عبد المهدي العواجين	22,100	-	-	-	22,100
مدير المشتريات	ميرا عاطف مفضي الدرابكة	18,200	-	-	-	18,200
مدير العمليات	مشهور طلال نوفان العدوان	39,000	-	-	-	39,000
مدير شؤون الموظفين	لونا طلال محمد شموط	18,200	-	-	-	18,200
مدير التوريد والخدمات	امين عطالله اسماعيل الأخرس	20,025	-	-	-	20,025

المزايا العينية التي صرفت للإدارة العليا خلال عام 2021 هي على النحو التالي

المنصب	الاسم	سيارة	هاتف خلوي	أخرى
المدير العام	مؤيد عايد محمد أبو فردة	يوجد	يوجد	لا يوجد
المدير المالي	زياد عبد المنعم عبد الفتاح الحوراني	يوجد	يوجد	لا يوجد
المدقق الداخلي	وضاح ابراهيم عبد المهدي العواجين	لا يوجد	لا يوجد	لا يوجد
مدير المشتريات	ميرا عاطف مفضي الدرابكة	لا يوجد	يوجد	لا يوجد
مدير العمليات	مشهور طلال نوفان العدوان	يوجد	يوجد	لا يوجد
مدير شؤون الموظفين	لونا طلال محمد شموط	لا يوجد	يوجد	لا يوجد
مدير التوريد والخدمات	امين عطالله اسماعيل الأخرس	يوجد	يوجد	لا يوجد

تبرعات دفعتها الشركة خلال عام 2021

لم تدفع اية تبرعات خلال العام 2021

العقود والمشاريع والإرتباطات التي عقدتها الشركة مع الشركات التابعة خلال العام 2021

عقدت الشركة المتكاملة للنقل المتعدد إتفاقيات مع الشركات التابعة لإستئجار الحافلات منها مع سائقها مقابل المبالغ المبينة في الجدول ادناه .

الشركة	أسيا	التوفيق	الظلال
قيمة العقد	620,000	176,000	416,000
تاريخ العقد	2021/1/1	2021/1/1	2021/1/1
مدة العقد	سنة واحدة	سنة واحدة	سنة واحدة

تم عمل ائتلاف بين الشركة المتكاملة للنقل المتعدد وشركة غورسيل التركية وتم تأسيس الشركة الاردنية التركية لتشغيل حافلات النقل العام ونسبة 49% للشركة المتكاملة و 51% للشركة التركية وتم الفوز بعطاء تشغيل حافلات شركة رؤية عمان الحديثة للنقل وقد تم المباشرة بالتشغيل بتاريخ 2019/7/1 لمائة وخمسة وثلاثون حافلة للنقل العام لعدد 27 خط واستمر هذا التشغيل لعام 2021 .

كما يوجد إتفاق مع الشركة المتكاملة للبطاقات الذكية يتم بموجبها دفع عمولة تحصيل ما نسبته 5 % من قيمة المبالغ المحولة لأجهزة الشحن الموجودة لدى وكلاء ومندوبي توزيع البطاقات المدفوعة مسبقا المستخدمة من قبل المواطنين المتنفعين من خدمة نقل الركاب المقدمة من الشركة المتكاملة للنقل المتعدد واستمر العمل بهذا الإتفاق خلال عام 2021

ولا يوجد عقود أو مشاريع أو إرتباطات عقدتها الشركة المتكاملة للنقل المتعدد مع رئيس مجلس الإدارة . أو أعضاء المجلس أو المدير العام أو أي موظف في الشركة أو أقاربهم .

المسؤولية اتجاه المجتمع

مساهمة الشركة في حماية البيئة

إن إستخدام وسائل النقل العام يؤدي إلى الترشيد في إستهلاك الوقود من خلال التخفيف من إستعمال المركبات الخاصة ويؤدي إلى الحد من ازمة المواصلات والاختناقات المرورية على الطرق الذي ينعكس على إنبعاث غاز ثاني أوكسيد الكربون والذي يؤثر على البيئة علماً بأن الشركة في عام 2021 قامت بإستخدام الديزل المحسن يورو 5 والذي يقلل من إنبعاث غاز ثاني أوكسيد الكربون

تحرص الشركة التأكيد على الموظفين عامة والسائقين خاصة بالمحافظة على نظافة الحافلات وعدم إلقاء النفايات في الأماكن غير المخصصة لها والتعميم دائماً على مستخدمي وسائل النقل العام بالمثل من خلال اللوائح والتعليمات المنشورة

تقوم الشركة بمتابعة السائقين من خلال نظام التتبع والكاميرات الموجودة داخل الحافلات من أجل متابعة عدم قيام السائقين بالتدخين والسلوكيات الخاطئة مثل إستخدام الهاتف النقال والسرعة الزائدة والذي ينعكس على التقليل من حوادث الطرق

كما أن الشركة المتكاملة للنقل المتعدد التزمت بأمر الدفاع رقم (11) والذي صدر في عام 2020 وما تضمنه من تخفيض لعدد الركاب في الحافلة خلال الرحلة بحيث يتحقق التباعد بين الركاب داخل الحافلة بالإضافة إلى ما تقوم به الشركة من اجراءات التعقيم المستمر للحافلات .

مساهمة الشركة في خدمة المجتمع المحلي

تقوم الشركة بدعم طلاب الجامعات ذوي الإحتياجات الخاصة وتقديم خدمة النقل لهم دون مقابل.

تقوم الشركة باستقبال المتدربين بالتعاون مع الجامعات ومعاهد التدريب المهني، لتمكينهم من الممارسة العملية في كافة المجالات المهنية المتعلقة بعملية إصلاح وصيانة الطافلات.



تقرير تطبيق مبادئ حوكمة الشركات المساهمة العامة الخاص بالشركة المتكاملة للنقل المتعدد للسنة المنتهية اعمالها 2021

بالإشارة إلى الموضوع أعلاه و إستناداً لأحكام المادتين (ن / 12) و (ب / 118) من قانون الأوراق المالية رقم (18) لسنة 2017 والمقرة بموجب قرار مجلس مفوضي هيئة الأوراق المالية رقم (146 / 2017) تاريخ 2017/5/22 نقدم لكم تقرير يلخص مدى التزام الشركة المتكاملة للنقل المتعدد ممثلة بمجلس ادارة الشركة وادارتها التنفيذية بتطبيق احكام وتعليمات حوكمة الشركات المساهمة العامة المدرجة .

حيث يتضمن التقرير جميع المتطلبات المنصوص عليها من قبل مجلس مفوضي هيئة الأوراق المالية وكما تم الافصاح عنها من قبل الهيئة .

المعلومات والتفاصيل المتعلقة بتطبيق احكام هذه التعليمات وقواعد حوكمة الشركات في الشركة المتكاملة للنقل المتعدد

#	رقم المادة	عنوان المادة	مدى التزام الشركة بالتطبيق للبند
1	المادة رقم 4	تشكيل مجلس إدارة	مطبق
2	المادة رقم 5	مهام ومسؤوليات مجلس الادارة	مطبق
3	المادة رقم 6	اللجان التي يشكلها مجلس الادارة	مطبق
4	المادة رقم 7	لجنة التدقيق	مطبق
5	المادة رقم 8	لجنة الترشيحات والمكافآت	مطبق
6	المادة رقم 9	لجنة الحوكمة	مطبق
7	المادة رقم 10	لجنة ادارة المخاطر	مطبق
8	المادة رقم 11	اجتماعات مجلس الادارة	مطبق
9	المادة رقم 12	اجتماعات الهيئة العامة	مطبق
10	المادة رقم 13	حقوق اصحاب المصالح	مطبق
11	المادة رقم 14	الافصاح والشفافية	مطبق
12	المادة رقم 15	مدقق الحسابات الخارجي	مطبق
13	المادة رقم 16	تعاملات الاطراف ذوي العلاقة	مطبق
14	المادة رقم 17	تقرير الحوكمة	مطبق

أسماء اعضاء مجلس الادارة الحاليين والمستقلين خلال السنة وتحديد فيما كان العضو تنفيذي او غير تنفيذي ومستقل او غير مستقل .

#	الاسم	ممثل عن	المنصب	الصفة
1	سعود احمد عارف نصيرات	شركة ادارة الإستثمارات الحكومية	رئيس مجلس الادارة - متفرغ	تنفيذي
2	غازي سالم سلمان الجبور	شركة ادارة الإستثمارات الحكومية	نائب رئيس مجلس الادارة	غير تنفيذي
3	صلاح مفلح الفالح اللوزي	شركة ادارة الإستثمارات الحكومية	عضو مجلس ادارة	غير تنفيذي
4	ماهر محمود سطعان الردايدة	شركة ادارة الإستثمارات الحكومية	عضو مجلس ادارة	غير تنفيذي
5	علي سليمان محمد الشطي	شركة ادارة الإستثمارات الحكومية	عضو مجلس ادارة	غير تنفيذي
6	زياد سرحان ايليا الريحاني	امانة عمان الكبرى	عضو مجلس ادارة	غير تنفيذي
7	ميشيل الفرد ميخائيل حلاق	الشركة الأردنية	عضو مجلس ادارة	غير تنفيذي

المناصب التنفيذية في الشركة واسماء الأشخاص الذين يشغلونها

الاسم	المسمى الوظيفي
مؤيد عايد محمد أبو فردة	المدير العام
زياد عبد المنعم عبد الفتاح الحوراني	المدير المالي
وضاح ابراهيم عبد المهدي العواجين	المدقق الداخلي
ميرا عاطف مفضي الدرابكة	مدير المشتريات
مشهور طلال نوفان العدوان	مدير العمليات
امين عطالله اسماعيل الاخرس	مدير التوريد والخدمات
لونا طلال محمد شموط	مدير شؤون الموظفين

جميع عضويات مجالس الادارة التي يشغلها عضو مجلس الادارة في الشركات المساهمة العامة

الاسم	العضوية في مجالس اخرى
سعود احمد عارف نصيرات	-
صلاح مفلح الفالح اللوزي	-
ماهر محمود سطعان الردايدة	-
علي سليمان محمد الشطي	-
غازي سالم سلمان الجبور	-
زياد سرحان ايليا الريحاني	-
ميشيل الفرد ميخائيل دلاق	-

اسم ضابط الحوكمة في الشركة

السيد / زياد الحوراني - المدير المالي للشركة

اسماء اللجان المنبثقة عن مجلس الادارة

#	اسم اللجنة	عدد الاعضاء
1	لجنة التدقيق	3
2	لجنة الترشيحات والمكافآت	3
3	لجنة الحوكمة	3
4	لجنة إدارة المخاطر	3
5	لجنة العطاءات	3

اسم رئيس واعضاء لجنة التدقيق ونبذة عن مؤهلاتهم وخبراتهم المتعلقة بالامور المالية او المحاسبية

لجنة التدقيق

#	اسم اعضاء لجنة التدقيق	المسمى الوظيفي	المؤهلات	الصفة	الخبرات المتعلقة بالامور المالية
1	ميشيل الفرد ميخائيل حلاق	رئيس لجنة	بكالوريوس	غير تنفيذي	محاسب قانوني
2	زياد سرحان ايليا الريحاني	عضو	بكالوريوس	غير تنفيذي	بكالوريوس هندسة مدنية
3	علي سليمان محمد الشطي	عضو	دكتوراه	غير تنفيذي	دكتوراه ادارة مالية

اسم رئيس واعضاء كل من لجنة الترشيحات والمكافآت ولجنة العطاءات ولجنة ادارة المخاطر ولجنة الحوكمة

لجنة الترشيحات والمكافآت

#	اسماء اعضاء لجنة الترشيحات والمكافآت	المسمى الوظيفي	الصفة
1	علي سليمان محمد الشطي	رئيس لجنة	غير تنفيذي
2	صلاح مفلح الفالح اللوزي	عضو	غير تنفيذي
3	ميشيل الفرد ميخائيل حلاق	عضو	غير تنفيذي

لجنة العطاءات

#	اسم اعضاء لجنة العطاءات	المسمى الوظيفي	الصفة
1	علي سليمان محمد الشطي	رئيس لجنة	غير تنفيذي
2	صلاح مفلح الفالح اللوزي	عضو	غير تنفيذي
3	مؤيد عايد محمد ابو فردة	عضو	تنفيذي

لجنة الحوكمة

#	اسماء اعضاء لجنة الحوكمة	المسمى الوظيفي	الصفة
1	غازي سالم سلمان الجبور	رئيس لجنة	غير تنفيذي
2	ماهر محمود سلطان الردايدة	عضو	غير تنفيذي
3	زياد سرحان ايليا الريحاني	عضو	غير تنفيذي

لجنة ادارة المخاطر

#	اسماء اعضاء لجنة ادارة المخاطر	المسمى الوظيفي	الصفة
1	صلاح مفلح الفالح اللوزي	رئيس لجنة	غير تنفيذي
2	ماهر محمود سلطان الردايدة	عضو	غير تنفيذي
3	ميشيل الفرد ميخائيل حلاق	عضو	غير تنفيذي

عدد اجتماعات اللجان خلال السنة مع بيان الاعضاء الحاضرين

#	اسم اللجنة	عدد الاجتماعات	عدد الاعضاء	عدد الاعضاء الحاضرين
1	لجنة التدقيق	4	3	2
2	لجنة الترشيحات والمكافآت	2	3	3
3	لجنة ادارة المخاطر	2	3	3
4	لجنة العطاءات	4	3	3
5	لجنة الحوكمة	2	3	2

عدد اجتماعات لجنة التدقيق مع المدقق الخارجي

#	اسم اللجنة	عدد الاجتماعات	عدد الأعضاء الحاضرين
1	لجنة التدقيق - المدقق الخارجي	4	6

عدد اجتماعات مجلس الإدارة خلال السنة 2021 مع عدد الاعضاء الحضور

#	رقم المادة	عنوان المادة	عدد الاعضاء	عدد الاعضاء الحضور
1	الاجتماع رقم 1	2021/1/25	7	5
2	الاجتماع رقم 2	2021/3/23	7	5
3	الاجتماع رقم 3	2021/4/21	7	5
4	الاجتماع رقم 4	2021/5/5	7	5
5	الاجتماع رقم 5	2021/5/5	7	5
6	الاجتماع رقم 6	2021/6/23	7	6
7	الاجتماع رقم 7	2021/8/15	7	6
8	الاجتماع رقم 8	2021/9/22	7	6
9	الاجتماع رقم 9	2021/12/15	7	6



يقر مجلس إدارة الشركة بعدم وجود أي أمور جوهرية قد تؤثر على استمرارية الشركة خلال السنة المالية التالية .

نائب رئيس مجلس الإدارة

غازي الجبور

عضو مجلس الإدارة

صلاح اللوزي

عضو مجلس الإدارة

علي الشطي

رئيس مجلس الإدارة

سمود نصيرات

عضو مجلس الإدارة

ماهر الردايدة

عضو مجلس الإدارة

زياد الرباطي

عضو مجلس الإدارة

ميشيل حلاق

يقر مجلس الإدارة بمسؤوليته عن اعداد البيانات العالية وتوفير نظام رقابة فعال في الشركة .

نائب رئيس مجلس الإدارة

غازي الجبور



عضو مجلس الإدارة

صلاح اللوزي



عضو مجلس الإدارة

علي الشطي



رئيس مجلس الإدارة

سمود نصيرات



عضو مجلس الإدارة

ماهر الردايدة



عضو مجلس الإدارة

زياد الريطاني



عضو مجلس الإدارة

ميشيل حلاق





القرارات

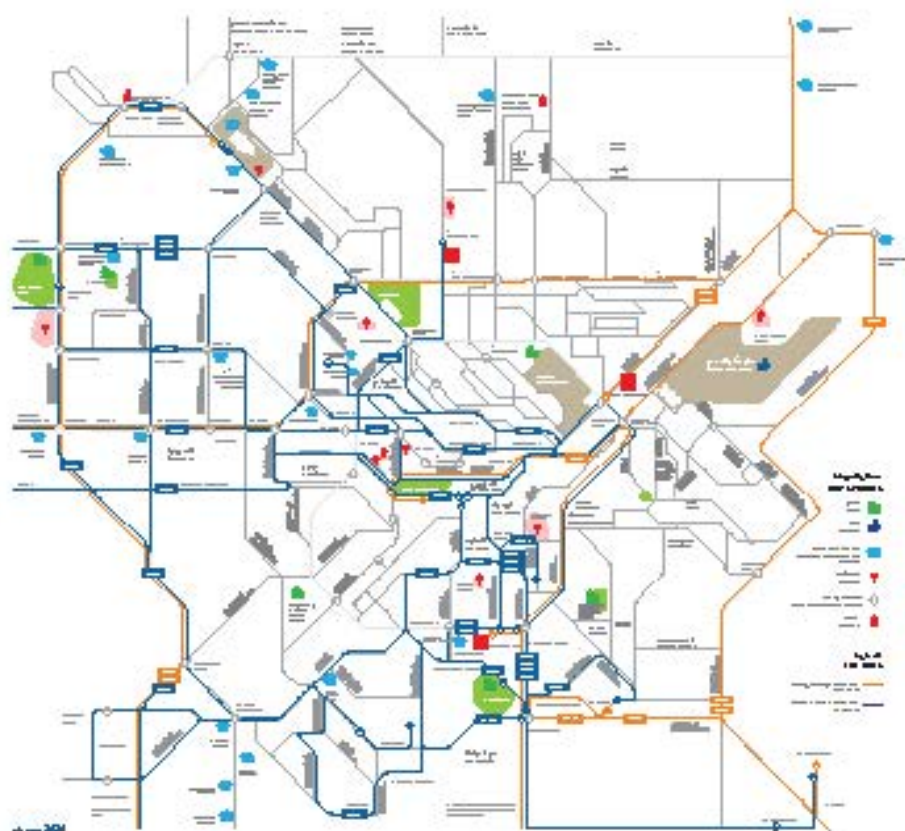
نقر نحن الموقعين أدناه بضعة ودقة والاحتفال المعلومات والبيانات الواردة في التقرير السنوي

المدير العام
مؤيد أبو فردة

المدير المالي
زياد الحوراني

رئيس مجلس الإدارة
سمود نصيرات

خارطة خطوط
الشركة المتكاملة للنقل المتعدد
التابعة لـ أمانة عمان الكبرى
وهيئة تنظيم قطاع النقل البري



CENTER AMMAN

WEST AMMAN

SOUTH AMMAN



الشركة المتكاملة
للنقل المتعدد



الشركة المتكاملة للنقل المتعدد
(شركة مساهمة عامة محدودة)



القوائم المالية الموحدة وتقرير المحاسب القانوني المستقل
للسنة المنتهية في 31 كانون الاول 2021

الشركة المتكاملة للنقل المتعدد

(شركة مساهمة عامة محدودة)

القوائم المالية الموحدة وتقرير المحاسب القانوني المستقل

للسنة المنتهية في 31 كانون الأول 2021

صفحة	فهرس
3 - 1	تقرير المحاسب القانوني المستقل
4	قائمة المركز المالي الموحدة
5	قائمة الدخل الشامل الموحدة
6	قائمة التغيرات في حقوق الملكية الموحدة
7	قائمة التكتفات التقنية الموحدة
38 - 8	إيضاحات حول القوائم المالية الموحدة

إلى السادة المساهمين المحترمين

الشركة المتكاملة للنقل المتعدد

تقرير حول تدقيق القوائم المالية الموحدة

الرأي المتحفظ

لقد قمنا بتدقيق البيانات المالية الموحدة للشركة المتكاملة للنقل المتعدد (وهي شركة اردنية مساهمة عامة محدودة)، والتي تتكون من قائمة المركز المالي الموحدة كما في 31 كانون الأول 2021، وكل من قوائم الدخل الشامل الموحدة والتغيرات في حقوق الملكية الموحدة وبيان التدفقات النقدية الموحدة للسنة المنتهية في ذلك التاريخ، والإيضاحات حول البيانات المالية الموحدة، بما في ذلك ملخص للمسابقات المحاسبية الهامة.

في رأينا، وبإستثناء اثر ما هو مذكور في فترة أساس الرأي المتحفظ فإن القوائم المالية الموحدة المرفقة تظهر بصورة عادلة، من جميع النواحي الجوهرية، الوضع المالي للشركة المتكاملة للنقل المتعدد كما في 31 كانون الأول 2021، وأدائها المالي وتدفقاتها النقدية للسنة المنتهية في ذلك التاريخ وفقاً للمعايير الدولية لإعداد التقارير المالية.

اساس الرأي المتحفظ

نتيجة توحيد القوائم المالية مع القوائم المالية للشركات التابعة فقد ظهرت شهرة بقيمة 11,308,218 دينار اردني، هذا ولم يتم ادارة الشركة بإجراء دراسة الاختبار السنوي لانخفاض القيمة في الشهرة (اختيار التدني) في نهاية سنة 2021، لتحديد فيما اذا كان هناك تدني في قيمة الشهرة او من عدمه وذلك استنادا الى متطلبات المعيار المحاسبي الدولي رقم (36) "انخفاض قيمة الاصول".

لقد قمنا بالتدقيق وفقاً لمعايير التدقيق الدولية. إن مسؤوليتنا وفقاً لتلك المعايير قد تم ذكرها بمزيد من التوضيح في تقريرنا هذا في فترة مسؤولية المحاسب القانوني حول تدقيق البيانات المالية. نحن مستقلين عن الشركة وفقاً لمتطلبات مجلس معايير الملوك الأخلاقي الدولية للمحاسبين "لنيل قواعد الملوك الأخلاقي للمحاسبين المهنيين" والمتطلبات الأخلاقية ذات الصلة بتدقيقنا لهذه البيانات المالية الموحدة، وإننا قد أوفينا بمسؤولياتنا الأخلاقية الأخرى وفقاً لتلك المتطلبات.

نعتقد ان بيانات التدقيق الثبوتية التي حصلنا عليها كافية ومناسبة لتوفير أساساً لرأينا حول التدقيق.

عدم التيقن الجوهري بشأن الاستمرارية

كما هو مبين في الايضاح رقم (10) حول القوائم المالية الموحدة، فإنه استناداً الى قرار مجلس الوزراء رقم 12351 بتاريخ 4 تشرين الثاني 2015، فقد بلغ قيمة المبلغ المطلوب من وزارة النقل عن فروقات اجور النقل وأسعار المحروقات 11,595,345 دينار اردني حتى نهاية عام 2021، هذا وقد اقترت اللجنة المشكلة من قبل محالي وزير النقل بتاريخ 24 شباط 2020 باستحقاق المبلغ المطالب به عن فروقات اجور النقل وأسعار المحروقات من قبل الشركة حتى نهاية عام 2020 والبالغ 9,711,958 دينار اردني

وكما هو مبين في الايضاح رقم (30) حول القوائم المالية الموحدة، فإن حدث انتشار فايروس كورونا المستجد (كوفيد - 19) في مطلع عام 2020 وتشيده في عدة مناطق جغرافية حول العالم مسببا اضطرابات للأنشطة الاقتصادية والإعمال أدى الى انخفاض إيرادات الشركة بنسبة (70% - 80%) وبالتالي انخفاض التدفقات النقدية منها بنفس النسبة، حيث ان هذا الانخفاض في الإيرادات جاء بسبب أضرار النفاذ والإبلاغات الصادرة بموجبها عن حكومة المملكة الاردنية الهاشمية مما أدت الى تخفيض عدد الركاب بحيث لا تتجاوز نسبة الركاب 50% من السعة الاجمالية للحافلات العاملة على خطوط النقل العام، وكذلك نتيجة لعدم عودة قطاعات رئيسية للعمل بكامل طاقتها الانتاجية على سبيل المثال لا الحصر مثل الجامعات والكليات والمدارس والهيئات العامة مما أدى الى قيام الشركة بخفض عدد الحافلات العاملة على خطوط النقل العام.

وعليه فإن قدرة الشركة على الاستمرار في أعمالها لتمويل أنشطتها وعملياتها التشغيلية المتعلقة بالنقل العام يعتمد على تحصيل المبالغ المطالب بها من وزارة النقل وعودة كافة القطاعات للعمل بشكل طبيعي مثلما كان الوضع قبل انتشار فايروس كورونا المستجد (كوفيد - 19).

أمور التدقيق الأساسية

إن أمور التدقيق الأساسية وفقاً لحكمنا المهني هي تلك الأمور التي كان لها الأهمية القصوى في إعمال التدقيق التي قمنا بها للقوائم المالية الموحدة للسنة المالية. لقد تمت معالجة أمور التدقيق الأساسية في سياق تدقيقنا للقوائم المالية الموحدة ككل وفي تكوين رأيها عنها ولأننا لا نقدم رأياً منفصلاً عن الآخر .

أمور للتدقيق أساسية	وصفاً لكيفية معالجة تدقيقنا لهذا الأمر
- الممتلكات والمعدات وفقاً للمعايير الدولية لإعداد التقارير المالية ، فإن على الشركة مراجعة الأمور الانتاجي وطريقة استهلاكه وإن تقوم بإجراء اختبار لتحدي القيمة التي تظهر بها للممتلكات والمعدات في المركز المالي وعند ظهور أية أحداث أو تغيرات في للظروف تظهر أن هذه القيمة غير قابلة للاستمرار في حال ظهور أي مؤشر لتحدي القيمة يتم احصاء خسائر تحدي فيما سياسة تحدي قيمة الموجودات حيث تقوم الإدارة بتقدير التحدي بالممتلكات والمعدات من خلال استخدام الافتراضات والتقديرات إن وجدت، ونظراً لاهميتها فإنها تعتبر أحد مخاطر التدقيق الهامة.	- الممتلكات والمعدات إن إجراءات التدقيق شملت دراسة إجراءات الرقابة المستخدمة في عملية التحقق من الوجود والاكتمال ومراجعة شراء الأصول وبيعها خلال السنة، والتأكد من عملية احصاء مصروف الاستهلاك، ومطابقة الجرد من حيث الوجود والتأكد من أن الممتلكات والمعدات منتجة ولا يوجد تحدي بالقيمة التي تظهر بها وذلك من خلال تقييم فرضيات الإدارة مع الأخذ بالأعباء للمعلومات الخارجية المتوافرة حول مخاطر انخفاض الممتلكات والمعدات ولقد ركزنا أيضاً على مدى كفاية لمصاحات الشركة حول الممتلكات والمعدات.
- الشهرة وفقاً للمعايير الدولية لإعداد التقارير المالية، فإن على إدارة الشركة فهم الشهرة وفحص التفتي، حيث بلغت الشهرة كما في 31 كانون الأول 2021 مبلغاً وقدره 11,308,218 دينار أردني، ويصغر انخفاض القيمة السنوية للشهرة مسألة تدقيق أساسية نظراً لتعقيد متطلبات المحاسبة والأحكام العامة المطلوبة في تحديد الافتراض الذي سيتمخف في تغيير المبلغ القابل للاستمرار. أن المبلغ القابل للاستمرار للوحدات المنتجة للتفتي، والتي تقوم على أساس القيمة قيد الاستخدام أو القيمة العادلة أيهما أعلى ناقسا تكاليف البيع، يتم استحقاقه من نماذج التفتيات التفتية المتوقعة المخصصة، هذه النماذج تستخدم للحد من الافتراضات الأساسية بما في ذلك التقديرات لحجم المبيعات والأرباح المستقبلية، وتكاليف التشغيل، ومعدلات نمو القيمة النهائية والمتوسط المرجح لكلقة رأس المال.	- الشهرة لم يتم عمل فحص للشهرة في نهاية عام 2021 من قبل إدارة الشركة وفقاً لمتطلبات المعيار المحاسبي الدولي رقم (36) "انخفاض قيمة الأصول" لمعالجة فيما إذا كان هناك تحدي في قيمة الشهرة من عدمه.
- المديون وفقاً للمعايير الدولية لإعداد التقارير المالية، فإن على الشركة مراجعة عملية احصاء مخصص للخسائر الائتمانية وفقاً للمعيار الدولي رقم (9) "الأدوات المالية"، تقوم الإدارة بتقدير الخسائر في قيمة الذمم المدينة من خلال استخدام الافتراضات والتقديرات، ونظراً لاهميتها فإنها تعتبر أحد مخاطر التدقيق الهامة، ولقد تم الاعتراف بمخصص خسائر ائتمانية.	- المديون إن إجراءات التدقيق شملت إجراءات الرقابة المستخدمة من قبل الشركة على عملية تحصيل الذمم المدينة وشيكات برسم التحصيل، والتحقق من أرصدة عينه من ذمم الملاء من خلال استلام التأهيدات المباشرة، ويتم دراسة كفاية مخصص الخسائر الائتمانية المرصود مقابل الذمم المدينة وذلك من خلال تقييم فرضيات الإدارة مع الأخذ بالأعباء للمعلومات الخارجية المتوافرة حول مخاطر الذمم (الاجلة)، لقد قمنا أيضاً كفاية الاعصاحات للشركة حول التقديرات الهامة في الوصول لمخصص الخسائر الائتمانية المسجلة.

معلومات أخرى

إن الإدارة مسؤولة عن المعلومات الأخرى. حيث تتضمن المعلومات الأخرى المدرجة في التقرير السنوي، ولكنها لا تتضمن القوائم المالية الموحدة وتقرير تدقيقنا حولها.

لا يغطي رأينا حول القوائم المالية الموحدة هذه المعلومات الأخرى، ونحن لا نبدى أي شكل من أشكال التأكيد حولها.

فيما يتعلق بتدقيقنا للقوائم المالية الموحدة، يقع على عاتقنا مسؤولية قراءة هذه المعلومات الأخرى ، وعند قيامنا بذلك فإننا نأخذ بالاعتبار فيما إذا كانت تلك المعلومات غير متوافقة بشكل جوهري مع البيانات المالية الموحدة أو مع معرفتنا التي تم اكتسابها أثناء إجراءات التدقيق أو يظهر عليها بخلاف ذلك أنها تحتوي على أخطاء جوهري. وإذا استلجنا بناء على العمل الذي قمنا به بأن هناك أخطاء جوهري في هذه المعلومات فحين مطالبون بالإبلاغ عن هذه الحقيقة. وفي هذا السياق ليس لدينا شيء للإبلاغ عنه.

مسؤولية الإدارة والمختصين المسؤولين عن المعلومات المالية

إن الإدارة مسؤولة عن إعداد هذه الملاحظات المالية ومراجعتها ومصادرها وفقاً للمعايير الدولية لإعداد التقارير المالية ، ومن أنظمة الرقابة الداخلية التي فيها حرية اختيارها من إعداد تقارير مالية خالية من الأخطاء الجوهرية سواء كانت تلك من إخراج أو من إعداد.

كما وبالمثل مسؤولية الإخراج هذه إحصاءات التقارير المالية هي من الإدارة على الإستراتيجية والإصلاح حسب احتياجات السوق من العمل المتعلق بالمسؤولية المالية واستعمال أساليب الإستراتيجية في المنطقة ما لم تكن الإخراج المالية للشركة أو ذات صفاتها أو لا يوجد فيها بؤرة متعلقة من ذلك.

إن المختصين المسؤولين عن الشركة هم المسؤولون عن الإفصاح على هذه التقارير المالية.

مسؤولية المصالح المالية

إن هناك المسؤول على تلكه مسؤول أيضاً إذا كانت التقارير المالية من الأخطاء الجوهرية سواء كانت تلكه من إخراج أو من إعداد ، وبما أن تقرير التدقيق يأتي بحدود ما يمكن رؤيته.

التأكد من أن كل شيء على ما يرام من حيث ذلك . ولكن لإبوابه بحدود ما يمكن رؤيته وفقاً للمعايير الدولية للتدقيق لا يمكن دائماً اكتشاف الأخطاء الجوهرية حتى وإن وجدت وذلك لأن إعداد الأخطاء من الإخراج أو من إعداد خطأ ، وبما أن تقرير التدقيق يأتي بحدود ما يمكن رؤيته ، وبما أن تقرير التدقيق يأتي بحدود ما يمكن رؤيته ، وبما أن تقرير التدقيق يأتي بحدود ما يمكن رؤيته .

تكون من طبيعة التدقيق وفقاً لمعايير التدقيق الدولية ، لذلك فإنهم بمسؤولية التدقيق المتعلقين بالمسؤولية على تقريرهم مبدأ تلكه التدقيق في جميع الجوانب المتعلقة بالبيانات المالية.

- عدم وجود مخطط الأعمال الجوهرية في التقرير المالي ، سواء كانت تلكه من إخراج أو من إعداد ، وذلك بصمم يحدد إجراءات التدقيق التي يجب أن تكون ، والمسؤول على ذلك التدقيق كافي وبملائمة الأمر ، أما إذا لم يكن ، فإن ذلك عدم اكتشاف أية أخطاء جوهرية ناتجة من إخراج أو من إعداد ، وذلك لأن التدقيق يأتي بحدود ما يمكن رؤيته ، وبما أن تقرير التدقيق يأتي بحدود ما يمكن رؤيته ، وبما أن تقرير التدقيق يأتي بحدود ما يمكن رؤيته .
- المسؤول على فهم طبيعة طبيعة التدقيق ، ذلك أن هناك مسؤول على التدقيق كافي بصمم إجراءات التدقيق ، وبما أن تقرير التدقيق يأتي بحدود ما يمكن رؤيته ، وبما أن تقرير التدقيق يأتي بحدود ما يمكن رؤيته ، وبما أن تقرير التدقيق يأتي بحدود ما يمكن رؤيته .

- فهم طبيعة التدقيق كافي ، وبما أن تقرير التدقيق يأتي بحدود ما يمكن رؤيته ، وبما أن تقرير التدقيق يأتي بحدود ما يمكن رؤيته ، وبما أن تقرير التدقيق يأتي بحدود ما يمكن رؤيته .
- الإفصاح لإستخدام من حيث سلامة إعداد الإفصاح المالي الإستراتيجية في المنطقة ، وبما أن تقرير التدقيق يأتي بحدود ما يمكن رؤيته ، وبما أن تقرير التدقيق يأتي بحدود ما يمكن رؤيته ، وبما أن تقرير التدقيق يأتي بحدود ما يمكن رؤيته .
- هناك مخطط تدقيق مالي ، وبما أن تقرير التدقيق يأتي بحدود ما يمكن رؤيته ، وبما أن تقرير التدقيق يأتي بحدود ما يمكن رؤيته ، وبما أن تقرير التدقيق يأتي بحدود ما يمكن رؤيته .
- هناك مخطط تدقيق مالي ، وبما أن تقرير التدقيق يأتي بحدود ما يمكن رؤيته ، وبما أن تقرير التدقيق يأتي بحدود ما يمكن رؤيته ، وبما أن تقرير التدقيق يأتي بحدود ما يمكن رؤيته .
- هناك مخطط تدقيق مالي ، وبما أن تقرير التدقيق يأتي بحدود ما يمكن رؤيته ، وبما أن تقرير التدقيق يأتي بحدود ما يمكن رؤيته ، وبما أن تقرير التدقيق يأتي بحدود ما يمكن رؤيته .

- فهم التدقيق كافي ، وبما أن تقرير التدقيق يأتي بحدود ما يمكن رؤيته ، وبما أن تقرير التدقيق يأتي بحدود ما يمكن رؤيته ، وبما أن تقرير التدقيق يأتي بحدود ما يمكن رؤيته .
- فهم التدقيق كافي ، وبما أن تقرير التدقيق يأتي بحدود ما يمكن رؤيته ، وبما أن تقرير التدقيق يأتي بحدود ما يمكن رؤيته ، وبما أن تقرير التدقيق يأتي بحدود ما يمكن رؤيته .
- فهم التدقيق كافي ، وبما أن تقرير التدقيق يأتي بحدود ما يمكن رؤيته ، وبما أن تقرير التدقيق يأتي بحدود ما يمكن رؤيته ، وبما أن تقرير التدقيق يأتي بحدود ما يمكن رؤيته .

تقرير حول التدقيق المالي

تتعلق الشركة بكونه وسبلات محاسبية متعلقة بوضع مسؤول ، وإن التقارير المالية الموضوعة للرؤية في تقرير مجلس الإدارة متعلقة بما يليه من رؤية الشركة والمساهمة فيها بما أن ذلك يبين الأخطاء ما هو عليه في تلك الأساس المتعلق.

الشركة المتعاملة للنقل المتعدد
(شركة مساهمة عامة محدودة)
قائمة المركز المالي الموحدة
كما في 31 كانون الأول 2021
(بالدينار الأردني)

2020	2021	إيضاح	
			للموجودات
			موجودات غير متداولة
9,790,127	8,941,664	4	ممتلكات ومعدات
699,757	660,547	5	حق استئجار موجودات
11,308,218	11,308,218	7	شهرة
3,285,816	2,732,421	25	موجودات ضريبية مؤجلة
25,083,918	23,642,850		مجموع الموجودات غير المتداولة
			موجودات متداولة
928,670	996,509	8	مصاريف متفرقة مقدما وحسابات مدينة أخرى
301,756	410,974	9	مستودع قطع الغيار والزيوت والبطاقات
11,133,005	14,599,400	10	مدينون
235,966	1,082	11	مطلوب من جهات ذات علاقة
638,900	190,609	12	لقد وما في حكمه
13,238,297	16,198,574		
1	1	6	ممتلكات ومعدات معدة للبيع
13,238,298	16,198,575		مجموع الموجودات المتداولة
38,322,216	39,841,425		مجموع الموجودات
			للمطلوبات وحقوق الملكية
			حقوق للملكية
15,000,000	15,000,000	1	رأس المال
257,406	257,406	16	إحتياطي إيجاري
12,670	12,670	16	إحتياطي إختيارى
(7,478,606)	(8,229,717)		خسائر متراكمة
7,791,470	7,040,359		مجموع حقوق المساهمين
691,360	1,007,057		حقوق غير مسيطر عليها
8,482,830	8,047,416		مجموع حقوق الملكية
			مطلوبات غير متداولة
13,750,329	16,001,533	15	قروض طويلة الأجل
740,351	725,731	5	التزامات عقود إيجار طويلة الأجل
14,490,680	16,727,264		مجموع المطلوبات غير المتداولة
			مطلوبات متداولة
4,115,695	4,710,022	13	مصاريف مسددة وحسابات دائنة أخرى
7,991,280	7,016,913	14	دائنون
48,294	-	11	مطلوب الى جهات ذات علاقة
3,130,488	3,207,336	15	الجزء المتداول من قروض طويلة الأجل
12,880	13,750	5	الجزء المتداول من التزامات عقود إيجار
50,069	118,724		بنوك دائنة
15,348,706	15,066,745		مجموع المطلوبات للمتداولة
38,322,216	39,841,425		مجموع المطلوبات وحقوق الملكية

إن الإيضاحات المرفقة تشكل جزءاً لا يتجزأ من هذه القوائم المالية الموحدة

الشركة المتكاملة للنقل المتعدد

(شركة مساهمة عامة محدودة)

قائمة الدخل الشامل الموحدة

للسنة المنتهية في 31 كانون الأول 2021

(بالدينار الأردني)

2020	2021	ايضاح	
3,555,644	4,292,915	17	الإيرادات
(6,750,282)	(6,641,762)	18	كافة الإيرادات
(3,194,638)	(2,348,847)		مجموع خسارة السنة
(1,119,086)	(1,249,062)	19	مصاريف إدارية وصومية
(1,187,808)	(1,234,739)	20	مصاريف مالية
2,690,306	5,581,290	21	إيرادات ومصاريف أخرى
(2,811,226)	748,642		ربح / (خسارة) للسنة قبل الضريبة
(385,763)	(878,687)	24	ضريبة دخل
(3,196,989)	(130,045)		خسارة السنة
-	-		الدخل الشامل :
(3,196,989)	(130,045)		الدخل الشامل الآخر
			إجمالي الدخل الشامل:
			مجموع الدخل الشامل يعود إلى :
(3,496,571)	(751,111)		أصحاب الشركة الأم
299,582	621,066		حقوق غير مسيطر عليها
(3,196,989)	(130,045)		
			خسارة السهم :
(0,23)	(0,05)		خسارة السهم - دينار / سهم
15,000,000	15,000,000		المتوسط المرجح لعدد الأسهم - سهم

إن الإيضاحات المرفقة تشكل جزءاً لا يتجزأ من هذه القوائم المالية الموحدة

الشركة المتكاملة للنقل المتحد
(شركة مساهمة عامة محدودة)
قائمة التغيرات في حقوق الملكية الموحدة
للسنة المنتهية في 31 كانون الأول 2021
(بالدينار الأردني)

الرصيد في 1 كانون الثاني 2020	حقوق غير مسجل عليها	الدخل الكامل للسنة	الرصيد في 31 كانون الأول 2020	حقوق غير مسجل عليها	الدخل الكامل للسنة	الرصيد في 31 كانون الأول 2021
رأس المال	الاحتياطي الاجباري	الاحتياطي الاختياري	خسائر مراكمة	مجموع حقوق المساهمين	حقوق غير مسجل عليها	مجموع حق الملكية
15,000,000	257,406	12,670	(3,982,035)	11,288,041	850,600	12,138,641
-	-	-	-	-	(458,822)	(458,822)
-	-	-	(3,496,571)	(3,496,571)	299,582	(3,196,989)
15,000,000	257,406	12,670	(7,478,606)	7,791,470	691,360	8,482,830
-	-	-	-	-	(305,369)	(305,369)
-	-	-	(751,111)	(751,111)	621,066	(130,045)
15,000,000	257,406	12,670	(8,229,717)	7,040,359	1,007,057	8,047,416

إن الإيضاحات المرفقة تشكل جزءاً لا يتجزأ من هذه القوائم المالية الموحدة

الشركة المتكاملة للنقل المتعدد
(شركة مساهمة عامة محدودة)
قائمة التدفقات النقدية الموحدة
للسنة المنتهية في 31 كانون الأول 2021
(بالدينار الأردني)

2020	2021	
		الأنشطة التشغيلية
		ربح / (خسارة) السنة قبل الضريبة
(2,811,226)	748,642	تغيرات على ربح / (خسارة) لسنة قبل الضريبة :
		استهلاكات
2,009,040	1,320,402	خسائر بيع ممتلكات ومعدات
-	466	شطب مشاريع تحت التنفيذ
933,151	-	إلغاء حق استخدام مبرهونات
39,210	39,210	مخصصات متوقعة
596,605	255,659	رد مخصصات التفتت الحاجة إليها
(31,024)	(136,111)	مصاريف مالية
1,187,808	1,234,739	التغيرات في الموجودات والمطلوبات العاملة :
		مدينون
(919,071)	(3,419,252)	مصاريف مدفوعة مقدماً وصحابات مدينية أخرى
215,252	(81,137)	مدفوع قطع الغيار والزيوت والبطاقات
23,547	(105,258)	مطلوب من جهات ذات علاقة
(229,563)	234,884	مطلوب إلى جهات ذات علاقة
(521,453)	(48,294)	دائنين
1,026,398	(974,367)	مصاريف مسددة وصحابات دائنة أخرى
529,842	1,295,296	التأجيل للمنفعة من الأنشطة التشغيلية
2,048,516	364,879	ضريبة دخل مدفوعة
(282,855)	(3,813)	صافي التأجيل للمنفعة من الأنشطة التشغيلية
1,765,661	361,066	الأنشطة الاستثمارية
		شراء ممتلكات ومعدات
(1,070,124)	(496,405)	مخصصات نقدية من بيع ممتلكات ومعدات
-	24,000	صافي التأجيل المستخدم في الأنشطة الاستثمارية
(1,070,124)	(472,405)	الأنشطة التمويلية
		تحويل من بلوك دائنة
12,670	68,655	تمويل من قروض
(67,895)	60,842	التزامات عقود إيجار
(12,880)	(13,750)	مصاريف مالية مدفوعة
(95,787)	(96,080)	فوائد التزامات عقود إيجار مدفوعة
(52,120)	(51,250)	حقوق غير مسيطر عليها
(458,822)	(305,369)	صافي التأجيل المستخدم في الأنشطة التمويلية
(674,834)	(336,952)	صافي التغير في النقد وما في حكمه
20,703	(448,291)	النقد وما في حكمه في 1 كانون الثاني
618,197	638,900	النقد وما في حكمه في 31 كانون الأول
638,900	190,609	بلود غير نقدية :
-	2,267,210	فوائد بنكية غير مدفوعة
299,582	621,066	الدخل لفاسل المائد إلى الحقوق غير المسيطر عليها
222,779	553,395	موجودات ضريبية مؤجلة مطلقاً
51,784	-	فوائد مقددة للغير (ذمة دائنة) غير مدفوعة

إن الإيضاحات المرفقة تشكل جزءاً لا يتجزأ من هذه القوائم المالية الموحدة

الشركة المتكاملة للنقل المتعدد

(شركة مساهمة عامة محدودة)

إيضاحات حول القوائم المالية الموحدة

للسنة المنتهية في 31 كانون الأول 2021

(بالدينار الأردني)

1- التكوين والنشاط

إن الشركة المتكاملة للنقل المتعدد هي شركة أردنية مساهمة عامة محدودة ("الشركة") مسجلة في سجل الشركات تحت رقم (379) بتاريخ 19 كانون الأول 2005 بعد أن تم تحويل صفتها القانونية من شركة ذات مسؤولية محدودة إلى شركة مساهمة عامة. إن رأس مال الشركة المدفوع يبلغ 15,000,000 دينار أردني مقسم إلى 15,000,000 حصة قيمة كل حصة دينار أردني واحد.

يتألف النشاط الرئيسي الحالي للشركة في تقديم خدمات النقل العام على خطوط النقل العام للركاب داخل أمانه عمان ومحافظة العاصمة واية خطوط داخل المملكة، وتملك وسائل النقل العام للركاب وإنشاء واستثمار مظاهرات الركاب على الخطوط التي تخدمها الشركة.

وتعمل الشركة في محافظة العاصمة عمان.

2- المعايير والتفسيرات الجديدة والمعدلة

المعايير والتفسيرات الجديدة والمعدلة التالية لم تصبح بعد واجبة التطبيق

يسري تطبيقها للفترة السنوية التي تبدأ من أو بعد
يتم تطبيق التعديلات بأثر رجعي للفترة السنوية التي
تبدأ في أو بعد 1 كانون الثاني 2023، ما لم يكن ذلك
غير عملي، وفي هذه الحالة يتم تطبيق نهج الأثر
الرجعي المعدل أو نهج القيمة العادلة

المعيار الدولي للتقارير المالية رقم (17) "عقد التأمين" (بما في ذلك تعديلات حزيران
2020 على المعيار الدولي للتقارير المالية (17))

التعديلات على المعيار الدولي للتقارير المالية رقم (10) ومعيار المحاسبة الدولي رقم
(28): بيع أو مشاركة الموجودات بين مستثمر وشركته الزميلة أو مشروعه المشترك

التعديلات على المعيار المحاسبي الدولي رقم (1) تصنيف الالتزامات كمداولية أو غير
مداولة

لحد تاريخ السريان بعد يسمح بالتطبيق المبكر
تطبق التعديلات بأثر رجعي على الفترات السنوية التي
تبدأ في أو بعد 1 كانون الثاني 2023، مع السماح
بالتطبيق المبكر

تسري التعديلات التي أجريت على عمليات اندماج
الاعمال التي يكون لها تاريخ استحواد في أو بعد بداية
الفترة السنوية الأولى التي تبدأ في أو بعد 1 كانون
الثاني 2022 يسمح بالتطبيق المبكر اذا طبقت المنشأة
كافة المراجع الاخرى المحددة.

التعديلات على المعيار الدولي للتقارير المالية رقم (3) مرجع لاطار المفاهيم

التعديلات على المعيار المحاسبي الدولي رقم (16) الممتلكات والالات والمعدات -

المتحصلات قبل الاستخدام المقصود

1 كانون الثاني 2022 ، مع السماح بالتطبيق المبكر

التعديلات على المعيار المحاسبي الدولي رقم (37) العقود المثقلة - تكلفة الوفاء بالحد

1 كانون الثاني 2022 ، مع السماح بالتطبيق المبكر

إيضاحات حول القوائم المالية الموحدة (يتبع)

للسنة المنتهية في 31 كانون الأول 2021

(بالدينار الأردني)

تصديتات سنوية على المعايير الدولية للتقارير المالية 2018 – 2020	
المعيار الدولي للتقارير المالية رقم (1) – تطبيق المعايير الدولية للتقارير المالية لأول مرة	1 كانون الثاني 2022 ، مع السماح بالتطبيق المبكر
المعيار الدولي للتقارير المالية رقم (9) الادوات المالية	1 كانون الثاني 2022 ، مع السماح بالتطبيق المبكر
المعيار الدولي للتقارير المالية رقم (16) عقود الاجار	لا يوجد تاريخ سريان محدد
معيار المحاسبة الدولي رقم (41) الزراعة	1 كانون الثاني 2022 ، مع السماح بالتطبيق المبكر
التعديلات على المعيار المحاسبي الدولي رقم (1) عرض القوائم المالية وبيان الممارسة للمعايير الدولية لاعداد التقارير المالية (2) اصدار الاحكام النسبية، الإفصاح عن السياسات المحاسبية	1 كانون الثاني 2023 ، مع السماح بالتطبيق المبكر ويتم تطبيقه بأثر رجعي. لا تحتوي تعديلات بيان الممارسة (2) على المعايير الدولية لاعداد التقارير المالية على تاريخ سريان او متطلبات انتقالية .
التعديلات على المعيار المحاسبي الدولي رقم (8) – السياسات المحاسبية، والتغييرات في التقديرات المحاسبية والاختطاء – تعريف التقديرات المحاسبية	1 كانون الثاني 2023 ، مع السماح بالتطبيق المبكر
التعديلات على المعيار المحاسبي الدولي رقم (12) الضرائب- الضرائب المؤجلة المتعلقة بالاصول والالتزامات الناشئة عن معاملة واحدة	1 كانون الثاني 2023 ، مع السماح بالتطبيق المبكر

تتوقع الادارة أن هذه المعايير والتفسيرات والتعديلات الجديدة سيتم تطبيقها في البيانات للشركة عندما تكون قابلة للتطبيق، وقد لا يكون لهذه المعايير والتفسيرات والتعديلات الجديدة أي تأثير جوهري على البيانات المالية للشركة في فترة التطبيق المبني.

3- ملخص لأهم السياسات المحاسبية

إعداد البيانات المالية

تم إعداد البيانات المالية بناءً على المعايير الدولية للتقارير المالية.

أساس التحضير

تم عرض هذه البيانات المالية بالدينار الأردني لأن غالبية معاملات الشركة تسجل بالدينار .
لقد تم إعداد القوائم المالية على أساس مبدأ التكلفة التاريخية ، أما الموجودات المالية والمطلوبات المالية فانها تظهر بالقيمة المعادلة.
ان السياسات المحاسبية الهامة المتبعة من قبل الشركة هي على النحو التالي:

الشركة المتكاملة للنقل المتعدد

(شركة مساهمة عامة محدودة)

إيضاحات حول القوائم المالية الموحدة (يتبع)

للسنة المنتهية في 31 كانون الأول 2021

(بالدينار الأردني)

أساس توحيد البيانات المالية

تتألف البيانات المالية الموحدة للشركة المتكاملة للنقل المتعدد والشركات التابعة لها من البيانات المالية الخاصة بالشركة والمنشآت المسيطر عليها من قبل الشركة (الشركات التابعة) .

تحقق السيطرة عندما يكون للشركة

- القدرة على التحكم بالمنشأة المستثمر بها .
- نشوء حق للشركة في العوائد المتغيرة نتيجة لارتباطها بالمنشأة المستثمر بها .
- القدرة على التحكم في المنشأة المستثمر بها بغرض التأثير على عوائد المستثمر .

تقوم الشركة بإعادة تقييم ما إذا كانت تسيطر على أي من المنشآت المستثمر بها أم لا، إذا ما كانت الحقائق والظروف تشير إلى حدوث تغيرات على واحد أو أكثر من عناصر السيطرة المشار إليها أعلاه.

عندما تقل حقوق التصويت الخاصة بالشركة في أي من المنشآت المستثمر بها عن أغلبية حقوق التصويت بها، يكون للشركة السيطرة على تلك المنشأة المستثمر بها عندما تكون حقوق التصويت كافية لمنحها قدرة عملية لتوجيه الأنشطة ذات الصلة بالمنشأة المستثمر بها بشكل منفرد.

تأخذ الشركة بعين الاعتبار كافة الحقائق والظروف ذات الصلة عند تقييم ما إذا كان للشركة حقوق التصويت في المنشأة المستثمر بها أم لا بشكل كافٍ لمنحها السيطرة ، تشمل تلك الحقائق والظروف ما يلي:

- حجم حقوق التصويت التي تمتلكها الشركة بالنسبة لحجم ومدى ملكية حاملي حقوق التصويت الآخرين
- حقوق التصويت المحتملة التي تمتلكها الشركة وحاملي حقوق التصويت الآخرين والأطراف الأخرى
- الحقوق الناشئة من الترتيبات التعاقدية الأخرى.
- أية حقائق وظروف إضافية قد تشير إلى أن الشركة لها، أو ليست لديها، القدرة الحالية على توجيه الأنشطة ذات الصلة وقت الحاجة لاتخاذ قرارات، بما في ذلك كيفية التصويت في اجتماعات المساهمين السابقة.

تبدأ عملية توحيد الشركة التابعة عندما تحصل الشركة على السيطرة على تلك الشركة التابعة، بينما تتوقف تلك العملية عندما تفقد الشركة السيطرة على الشركة التابعة . وعلى وجه الخصوص، يتم تضمين إيرادات ومصاريف الشركة التابعة المستحوذ أو المستبعدة خلال السنة في بيان الدخل الشامل الموحد من تاريخ حصول الشركة على السيطرة حتى التاريخ الذي تنقطع فيه سيطرة الشركة على الشركة التابعة.

إن الربح أو الخسارة وكل عنصر من عناصر الدخل الشامل الأخرى موزعة على مالكي الشركة ومالكي الحصص غير المسيطرة ، إجمالي الدخل الشامل للشركة التابعة موزع على مالكي الشركة والأطراف غير المسيطرة حتى لو أدى ذلك إلى حدوث عجز في أرصدة الأطراف غير المسيطرة.

حيثما لزم الأمر، يتم إجراء تعديلات على البيانات المالية للشركات التابعة لكي تتلائم سياساتها المحاسبية مع تلك المستخدمة من قبل الشركة الأم.

الشركة المتكاملة للنقل المتعدد

(شركة مساهمة عامة محدودة)

إيضاحات حول القوائم المالية الموحدة (يتبع)

للسنة المنتهية في 31 كانون الأول 2021

(بالدينار الأردني)

يتم إستبعاد جميع المعاملات بما في ذلك الأصول والالتزامات وحقوق الملكية والأرباح والمصاريف والتلفقات النقدية الناتجة عن المعاملات الداخلية بين الشركة والشركات التابعة عدد التوحيد.

تشتمل القوائم المالية الموحدة كما في 31 كانون الأول 2021 على القوائم المالية للشركات التابعة التالية :

اسم الشركة التابعة	مكان التسجيل	سنة التسجيل	نسبة الملكية	النشاط الرئيسي
شركة الظلال لنقل الركاب (ذ.م.م)	المملكة الأردنية الهاشمية	1999	%100	تأجير الحافلات والإستيراد
شركة التوفيق للنقل و الإستثمار (ذ.م.م)	المملكة الأردنية الهاشمية	1998	%100	نقل الركاب و خدمات النقل لغايات الحج و العمرة وتجارة التجزئة في قطع السيارات
شركة آسيا للنقل والإستثمار (ذ.م.م)	المملكة الأردنية الهاشمية	1998	%100	نقل الركاب وصيانة الحافلات و إستيراد قطع الغيار اللازمة لغايات الشركة
الشركة المتكاملة للبطاقات الدكية (م.خ.م)	المملكة الأردنية الهاشمية	2008	% 80	استخدام البطاقات الدكية لتحصيل الأجر واستيراد وتصدير أنظمة وبرامج تحصيل الأجرة وتحديد الموقع وبيع خدمة تشغيل نظام ، تحصيل الأجرة وتحديد الموقع وتقديم الدعم الفني والصيانة لأنظمة التحصيل
الشركة الاردنية التركية لادارة وتشغيل حافلات النقل العام	المملكة الأردنية الهاشمية	2019	% 49	ادارة وتشغيل وسائل النقل والحافلات

الموجودات المالية

تصنيفات

تصنف الشركة موجوداتها المالية إلى الفئات التالية: موجودات مالية بالقيمة العادلة من خلال قائمة الدخل والذمم المدينة. إن هذه التصنيفات تحدد على أساس الهدف التي تم الحصول من أجله على هذه الموجودات المالية. تحدد الإدارة تصنيفاتها للموجودات المالية عند الاعتراف المبني لها.

(أ) الموجودات المالية بالقيمة العادلة من خلال قائمة الدخل

إن الموجودات المالية بالقيمة العادلة من خلال قائمة الدخل هي موجودات مالية محتفظ بها للمتاجرة. يتم تصنيف الأصل المالي في هذه الفئة إذا تم شراؤه بشكل اسمي بهدف البيع خلال فترة قصيرة. وتصنف هذه الموجودات تحت هذه الفئة من ضمن الموجودات المتداولة إذا كان لدى الشركة توقع ببيعها خلال 12 شهرا من تاريخ قائمة المركز المالي، وخلافا لذلك فتصنف ضمن الموجودات غير المتداولة.

(ب) القروض والذمم المدينة

إن الحسابات المدينة هي موجودات مالية (خلافا للمشتقات المالية) تتكون من دفعات محددة أو ثابتة. وهي غير مدرجة في السوق المالي. يتم تصنيف هذه الموجودات ضمن الموجودات المتداولة إلا إذا كانت فترات استحقاقها أكثر من 12 شهرا بعد تاريخ قائمة المركز المالي، حيث يتم تصنيفها كموجودات غير متداولة.

الاعتراف والتقدير

يتم الاعتراف بعملية شراء وبيع الموجودات المالية بتاريخ تنفيذ العقد وهو للتاريخ الذي تلتزم فيه الشركة بعملية الشراء والبيع لهذه الموجودات. يتم الاعتراف بالاستثمارات بالقيمة العادلة ويتم الاعتراف بتكاليف الشراء المتعلقة بعملية الشراء والبيع في قائمة الدخل.

التعني في قيمة الموجودات المالية

تقوم الشركة بمراجعة القيم المثبتة في السجلات للموجودات المالية في تاريخ قائمة المركز المالي لتحديد فيما إذا كانت هناك مؤشرات موضوعية تدل على تعني في قيمتها أفراديا أو على شكل مجموعة، وفي حالة وجود مثل هذه المؤشرات فإنه يتم تقدير القيمة القابلة للاسترداد من أجل تحديد خسارة التعني.

إن المعايير المستخدمة من قبل الشركة في تحديد مدى وجود دليل موضوعي على وجود خسارة ناتجة عن الانخفاض في القيمة تشمل أي مما يلي :

- مواجهة المدين صعوبات مالية كبيرة.
- خرق شروط العقد، مثل الإخفاق أو المعجز عن سداد مدفوعات الفائدة أو أصل الدين.
- منح المدين امتيازات ما كان للشركة أن تمنحها لولا الظروف الاقتصادية أو القانونية المتعلقة بالصعوبات المالية التي تواجهه المقترض.

- وجود احتمال بخول المدين في لجزاءات اشهار الإفلاس او اعادة هيكلة مالية.
- عدم وجود سوق نشط لتداول الأصل المالي بسبب الصعوبات المالية.
- بيانات جديرة بالملاحظة تشير الى وجود انخفاض قابل للقياس في التتققات النقدية المستقبلية المقدرة من محفظة الموجودات المالية من تاريخ التسجيل المبني بتلك الموجودات مثل:

(أ) تغيرات سلبية في حالة السداد للمدينين ضمن المحفظة.

(ب) الظروف الاقتصادية الوطنية او المحلية المرتبطة بحالات التخلف عن السداد للموجودات المدرجة بالمحفظة.

تقوم الشركة اولا بتقييم مدى وجود اي دليل موضوعي على حدوث الانخفاض في القيمة.

بالنسبة لفئة الذمم المدينة، يتم قياس مقدار الخسارة على اساس الفرق بين القيمة النظرية للاصل والقيمة الحالية للتتققات النقدية المستقبلية المقدرة (باستثناء خسائر مستقبلية التي لم يتم تكديدها) مضمومة وفقا لمعدل الفائدة الاصلي الفعلي للاصل المالي. يتم خفض القيمة النظرية للاصل والاعتراف بمبلغ الخسارة في قائمة الدخل.

اذا تبين في فترة لاحقة بأن قيمة الخسارة الناتجة من الانخفاض في القيمة قد نقصت. وكان بالامكان ربط هذا النقص موضوعيا بحدث حصل بعد ان يتم احتساب خسارة الانخفاض في القيمة (مثل تحسن التصنيف الائتماني للمدين)، فإن عكس خسارة الانخفاض في القيمة المحتسبة سابقا يتم ادراجه في قائمة الدخل.

اعادة التصنيفات

في حال تغير نموذج الاعمال الذي تحتفظ بموجبه الشركة بالموجودات المالية، يتم اعادة تصنيف الموجودات المالية المتأثرة، وتسرري متطلبات التصنيف والقياس المتعلقة بالفئة الجديدة بأثر مستقبلي اعتبارا من اليوم الاول من الفترة المالية الاولى التي تعقب للتغيير في نموذج الاعمال والذي ينتج عنه اعادة تصنيف الموجودات المالية للشركة. ونظرا لعدم وجود تغيرات في نموذج الاعمال التي تحتفظ به الشركة بالموجودات المالية، خلال السنة المالية الحالية والفترة المحاسبية السابقة، فلم يتم اجراء اعادة تصنيف.

انخفاض القيمة

ان المعيار الدولي لاعداد التقارير المالية رقم 9 نموذج "الخسارة المتكبدة" يحل محل المعيار المحاسبي الدولي رقم 39 مع نموذج "الخسارة الائتمانية المتوقعة". تقوم الشركة بالاعتراف بمخصصات خسائر الائتمان المتوقعة على الادوات المالية التالية التي لم يتم قياسها بالقيمة العادلة من خلال الربح او الخسارة:

- نقد وأرصدة لدى البنوك ، و
- ذمم تجارية مدنية وأخرى ، و
- مطلوب من جهات ذات علاقة

إيضاحات حول القوائم المالية الموحدة (يتبع)

للسنة المنتهية في 31 كانون الأول 2021

(بالدينار الأردني)

وباستثناء الموجودات المالية المشترة أو الممنوحة المتنتية في قيمتها الائتمانية (والتي سيتم تناولها بشكل مفصل فيما يلي)، يتطلب قياس الخسائر الائتمانية المتوقعة من خلال مخصص خسارة بقيمة تعادل:

- خسارة ائتمانية متوقعة لمدة 12 شهراً، أي العمر الزمني للخسائر الائتمانية المتوقعة التي تنتج من حوادث التعثر في السداد على الائتوات المالية التي يمكن وقوعها خلال 12 شهر بعد نهاية الفترة المالية (ويشار إليها بالمرحلة 1) ، أو
- الخسارة الائتمانية المتوقعة خلال عمر الاداة المالية، أي العمر الزمني للخسارة الائتمانية المتوقعة التي تنتج من جميع حالات التعثر في السداد الممكنة على مدار عمر الاداة المالية (يشار إليها بالمرحلة 2 والمرحلة 3).

ويكون من المطلوب تكوين مخصص للخسارة الائتمانية المتوقعة على مدى عمر الاداة المالية اذا زادت مخاطر الائتمان عن تلك الاداة المالية بشكل جوهري منذ الاعتراف المبني. بالنسبة لجميع الائتوات المالية الاخرى، يتم قياس الخسارة الائتمانية المتوقعة بمبلغ يعادل الخسارة الائتمانية المتوقعة لمدة 12 شهر.

قامت الشركة باختيار قياس مخصصات الخسائر النقدية والارصدة البنكية والذمم المدينة التجارية والاخرى والمطلوبات من جهات ذات علاقة بمبلغ يعادل قيمة الخسائر الائتمانية المتوقعة على مدى عمر هذه الموجودات.

وتعد الخسارة الائتمانية المتوقعة هي تقدير مرجح للقيمة الحالية للخسائر الائتمانية، حيث يتم قياسها على انها القيمة الحالية للفرق بين التدفقات النقدية المتوقعة المستحقة للشركة والتدفقات النقدية التي تتوقع الشركة استلامها والتي تنشأ من ترجيح عدة سيناريوهات اقتصادية مستقبلية، مضمومة بمعدل فائدة الفعلية للاصل.

يتم خصم مخصص خسائر الاستثمارات المالية المقاسة بالتكلفة المطفأة من إجمالي القيمة الدفترية للاصول. بالنسبة لاوراق الدين بالقيمة العادلة من خلال بنود الدخل الشامل الاخر، مخصص الخسارة يتم الاعتراف به ضمن بنود الدخل الشامل الاخر، بدلاً من تخفيض القيمة الدفترية للاصل.

عند تحديد ما اذا كانت مخاطر الائتمان للاصل المالي قد زادت بشكل جوهري منذ الاعتراف المبني وعند تقدير خسائر الائتمان المتوقعة، تأخذ الشركة بعين الاعتبار عدد اجراء هذا التقييم معلومات معقولة وقابلة للدعم بحيث تكون متاحة وذات صلة دون الحاجة لمجهود أو تكاليف غير ضرورية. ويشمل ذلك كلا من المعلومات والتحليلات الكمية والنوعية، بناء على الخبرة السابقة للشركة والتقييم الائتماني المتوفر، بما في ذلك اية معلومات حول توقعات مستقبلية.

بالنسبة لفئات معينة من الموجودات المالية، يتم تقييم الموجودات التي تم تقييمها على انها لا يمكن انخفاض قيمتها بشكل فردي بالإضافة الى ذلك، تحديد انخفاض القيمة على اساس جماعي. يمكن أن يشمل الدلائل الموضوعي على انخفاض قيمة محفظة الذمم المدينة على خبرة الشركة السابقة في تحصيل المنفوعات وزيادة في عدد المنفوعات المتأخرة في المحفظة بالإضافة الى التغيرات الملحوظة في الظروف الاقتصادية او المحلية التي ترتبط بتعثر سداد الذمم.

يتم عرض خسائر الانخفاض في القيمة المتعلقة بالنقد والارصدة لدى البنوك، الذمم التجارية المدينة واخرى، والمطلوبات من جهات ذات علاقة، بشكل منفصل في بيان الدخل وبيان الدخل الشامل الاخر.

تعتبر الشركة ان ادلة الدين لها مخاطر ائتمان منخفضة عندما يكون تصنيف مخاطر الائتمان معادلاً لتعريف المفهوم العالمي لفئة الاستثمار.

قياس الخسارة الائتمانية المتوقعة

تستعين الشركة بنماذج إحصائية لإحساب الخسارة الائتمانية المتوقعة، ولقياس الخسارة الائتمانية المتوقعة بموجب المعيار الدولي لأعداد التقارير المالية رقم 9 فإن أهم المدخلات سيكون وفق الشكل المحدد للمتغيرات التالية:

- احتمالية التعثر
- الخسارة عند التعثر
- التعرض عن التعثر

سوف تعتمد هذه المعلومات من النماذج الإحصائية المطورة داخلياً والبيانات التاريخية الأخرى، كما سيتم تعديلها لتعكس المعلومات المستقبلية.

الموجودات المالية منخفضة القيمة الائتمانية

يعتبر أي من الموجودات المالية "منخفضة القيمة الائتمانية" عند وقوع حدث أو أكثر له تأثير ضار على التدفقات النقدية المستقبلية المقدرة للأصل المالي. ويشار إليها الموجودات المالية منخفضة القيمة الائتمانية كموجودات المرحلة 3. في تاريخ كل بيان مركز مالي، تقوم الشركة بتقييم ما إذا كانت أدوات الدين التي تمثل الموجودات المالية المقاسة بالتكلفة المطفأة أو بالقيمة العادلة من خلال الدخل الشامل الآخر هي منخفضة القيمة الائتمانية. يتعرض الأصل المالي لانخفاض في القيمة عند وقوع حدث أو أكثر له تأثير في التدفقات النقدية المستقبلية.

إلغاء الاعتراف بالموجودات المالية

تقوم الشركة بإلغاء الاعتراف بالموجودات المالية فقط عند انتهاء الحقوق التعاقدية للتدفقات النقدية من تلك الموجودات المالية، أو عند تحويل الموجودات المالية بما في ذلك جميع المخاطر والمنافع لملكية الموجودات المالية إلى منشأة أخرى. إذا لم يتم الشركة بتحويل أو الاحتفاظ بكافة المخاطر والمنافع المتعلقة بملكية الموجودات المالية واستمرت بالسيطرة على الموجودات المحولة، يتم للشركة بالاعتراف بالحصة المحتفظ بها من الموجودات إضافة إلى الالتزامات ذات الصلة التي قد يتعين عليها سدادها. إذا احتفظت الشركة بكافة المخاطر والمنافع المتعلقة بملكية الموجودات المالية المحولة، تستمر الشركة في الاعتراف بالموجودات المالية، كما تعترف بالاقتراض المضمنون للموارد المستلمة.

في حال تم استبعاد الموجودات المالية التي تم قياسها بالتكلفة المطفأة أو التي تم قياسها بالقيمة العادلة من خلال الأرباح أو الخسائر، يتم الاعتراف بالفرق بين القيمة الدفترية للموجودات ومجموع المبالغ المستلمة وغير المستلمة المدينة في الأرباح والخسائر.

في حال تم استبعاد الموجودات المالية المصنفة بالقيمة العادلة من خلال بنود الدخل الشامل الأخرى، فإن الأرباح أو الخسائر المسجلة سابقاً في حساب التغيرات التراكمية في القيمة العادلة للأوراق المالية، لا يتم إعادة تصنيفها ضمن بين الأرباح أو الخسائر، ولكن يتم إعادة تصنيفها ضمن الأرباح المستفقا.

عرض مخصص خسائر الائتمان في المعلومات المالية

يتم عرض مخصصات الخسارة لخسائر الائتمان المتوقعة في المعلومات المالية على النحو التالي :

- بالنسبة للموجودات المالية بالتكلفة المطفأة (التقروض والسلف ونقد وارسدة لدى البنوك) : كخصم من إجمالي القيمة الدفترية للموجودات.
- بالنسبة لادوات الدين بالقيمة العادلة من خلال بنود الدخل الشامل الآخر: لا يتم الاعتراف بمخصص خسائر في قائمة المركز المالي حيث أن القيمة الدفترية هي القيمة العادلة. ومع ذلك فإن مخصص الخسارة متضمن كجزء من مبلغ إعادة التقييم في مخصص إعادة التقييم ويتم الاعتراف به في الدخل الشامل الآخر.

الاحكام الهامة في سياق تطبيق السياسات المحاسبية للشركة فيما يتعلق بالمعيار الدولي لاعداد التقارير المالية رقم 9

• تقييم نموذج الاعمال :

يعتمد تصنيف وقياس الموجودات المالية على نتائج اختبار منفوعات المبلغ الاصلي والقائدة على المبلغ الاصلي القائم واختبار نموذج الاعمال. تحدد الشركة نموذج الاعمال على مستوى يعكس كيفية ادارة مجموعات الموجودات المالية معا لتحقيق هدف اعمال معين. ويتضمن هذا التقييم الحكم الذي يعكس جميع الادلة ذات الصلة بما في ذلك كيفية تقييم اداء الموجودات وقياس ادائها، والمخاطر التي تؤثر على اداء الموجودات وكيفية ادارتها وكيف يتم تعويض مدراء الموجودات. تعتبر الرقابة جزءا من التقييم المتواصل للشركة حول ما اذا كان نموذج العمل لتلك الموجودات المالية المحتفظ بها ما زال ملائما، او اذا ما كانت غير ملائمة ما اذا كان هناك تغيير في نموذج العمل وبالتالي تغييرا مستقبليا في تصنيف تلك الموجودات.

• زيادة كبيرة في مخاطر الائتمان :

يتم قياس خسائر الائتمان المتوقعة كمخصص يعادل الخسارة الائتمانية المتوقعة لمدة 12 شهرا لموجودات المرحلة 1، او خسائر الائتمان المتوقعة على مدى العمر الزمني لموجودات المرحلة 2 او المرحلة 3. ينتقل الاصل الى المرحلة الثانية في حال زيادة مخاطر الائتمان بشكل كبير منذ الاعتراف المبدئي. لا يحدد المعيار الدولي لاعداد التقارير المالية رقم 9 ما الذي يشكل زيادة كبيرة في مخاطر الائتمان. وعند تقييم ما اذا كانت مخاطر الائتمان لأي من الموجودات قد ارتفعت بشكل كبير، تأخذ الشركة في الاعتبار المعلومات الكمية والنوعية المعقولة والمعلومات المستخلصة الموثوقة.

• انشاء مجموعات من الموجودات ذات خصائص مخاطر ائتمانية مماثلة :

عندما يتم قياس خسائر الائتمان المتوقعة على اساس جماعي، يتم تجميع الادوات المالية على اساس خصائص المخاطر المشتركة (مثل نوع الاداة، درجة مخاطر الائتمان، نوع الضمانات، تاريخ الاعتراف المبدئي، فترة الاستحقاق المتبقية، ومجال العمل، والموقع الجغرافي للمقرض، وما إلى ذلك). وتراقب الشركة مدى ملائمة خصائص مخاطر الائتمان بشكل مستمر لتقييم ما اذا كانت لا تزال متشابهة. حيث يعتبر ذلك من الملويات لضمان انه في حالة تغيير خصائص مخاطر الائتمان فإن هناك اعادة تصنيف ملائم للموجودات. وقد ينتج عن ذلك انشاء محافظ جديدة او انتقال موجودات الى محفظة حالية تعكس بشكل افضل خصائص مخاطر الائتمان المماثلة لتلك المجموعة من الموجودات. ان اعادة تصنيف المحافظ والانتقالات بين المحافظ يعد امرا اكثر شيوعا عندما تحدث زيادة كبيرة في مخاطر الائتمان (او عندما يتم عكس تلك الزيادة الكبيرة) وبالتالي تنتقل الموجودات من الصئات الائتمانية المتوقعة التي تتراوح مدتها بين 12 شهرا الى الخسارة الائتمانية على مدى العمر الزمني، او العكس، ولكنها قد تحدث ايضا ضمن المحافظ التي يستمر قياسها على نفس الاساس من الصئات الائتمانية المتوقعة لمدة 12 شهرا او على مدى العمر الزمني ولكن مع تغير قيمة الخسارة الائتمانية المتوقعة نظرا لاختلاف مخاطر الائتمان بالنسبة للمحافظ.

إيضاحات حول القوائم المالية الموحدة (يتبع)

للسنة المنتهية في 31 كانون الأول 2021

(بالدينار الأردني)

• النماذج والافتراضات المستخدمة:

تستخدم الشركة نماذج وافتراضات متوقعة لقياس القيمة العادلة للموجودات المالية وكذلك لتقييم خسارة الائتمان المتوقعة. وينطبق الحكم عند تحديد أفضل النماذج الملائمة لكل نوع من الموجودات وكذلك لتحديد الافتراضات المستخدمة في تلك النماذج، والتي تتضمن افتراضات تتصل بالمحركات الرئيسية لمخاطر الائتمان.

المصادر الرئيسية للتقديرات غير المؤكدة فيما يتعلق بالمعيار الدولي لأعداد التقارير المالية رقم 9 فيما يلي التقديرات الرئيسية التي استخدمتها الإدارة في عملية تطبيق السياسات المحاسبية للشركة والتي لها التأثير الأكثر أهمية على المبالغ المعترف بها في البيانات المالية :

- تحديد العدد والوزن النسبي للسيئاريوهات المستقبلية لكل نوع من أنواع المنتجات / السوق وتحديد المعلومات المستقبلية ذات الصلة بكل سياريو. وعند قياس الخسارة الائتمانية المتوقعة، تستخدم الشركة معلومات مستقبلية معقولة ومدعومة تستند إلى افتراضات الحركة المستقبلية لمختلف المحركات الاقتصادية وكيف تؤثر هذه المحركات على بعضها البعض.

• احتمالية التعثر :

تشكل احتمالية التعثر مخدلاً رئيسياً في قياس الخسارة الائتمانية المتوقعة. وتعتبر احتمالية التعثر تقديراً للاحتمالية التعثر عن السداد خلال أفق زمني معين، ويشمل حساباته البيانات التاريخية والافتراضات والتوقعات المتعلقة بالظروف المستقبلية.

• الخسارة عند التعرض :

تعتبر الخسارة عند التعرض تقديراً للخسارة الناتجة عن التعثر في السداد. ويستند إلى الفرق بين التدفقات النقدية التعاقدية المستحقة وتلك التي يتوقع المقرض تحصيلها، مع الأخذ بعين الاعتبار التدفقات النقدية من الضمانات الإضافية والتعديلات الائتمانية المكاملة.

تحقق الإيراد

تحقق الإيرادات من النقل العام عند قبض أجور النقل و أداء الخدمة .

تحقق الإيرادات من اللوحات الإعلانية على أساس قاعدة الاستحقاق للفترة الزمنية التي تم الإعلان فيها .

المصاريف

تتضمن المصاريف العمومية والإدارية المصاريف المباشرة وغير المباشرة والتي لا تتعلق بشكل مباشر بتكاليف الإيرادات وفقاً للمعايير المحاسبية المتعارف عليها . ويتم توزيع المصاريف ، إذا دعت الحاجة لذلك ، بين المصاريف العمومية والإدارية وكلفة الإيرادات على أساس ثابت.

النقد وما في حكمه

يتضمن النقد وما في حكمه ، النقد والودائع تحت الطلب والإستثمارات ذات السيولة المالية التي يمكن تسيلها خلال فترة ثلاثة شهور أو أقل.

مستودع قطع الغيار والزيوت والبطاقات

تقيم قطع الغيار والزيوت في المستودعات بالكلفة أو القيمة السوقية أيهما أقل، ويتم تحديد للكلفة على أساس الكلفة الوسيطة المتحركة.

الشركة المتكاملة للنقل المتعدد

(شركة مساهمة عامة محدودة)

إيضاحات حول القوائم المالية الموحدة (يتبع)

للسنة المنتهية في 31 كانون الأول 2021

(بالدينار الأردني)

الممتلكات والمعدات

تظهر الممتلكات والمعدات بالكلفة بعد تنزيل الإستهلاكات المتراكمة ، تعتبر مصاريف الإصلاح والصيانة مصاريف إيرادية أما مصاريف التصنيات فتعتبر مصاريف رأسمالية، ويتم إستهلاك الممتلكات والمعدات وفقاً لطريقة القسط الثابت وبمعدلات سنوية كما يلي:

معدل الاستهلاك السنوي

3- 13 %

5 - 15 %

15 - 25 %

15 - 25 %

20 %

15 - 20 %

20 %

المباني والهناجر والبنية التحتية

الحافلات

اجهزة الحاسوب والبرامج

الألات والمعدات والاجهزة

الأثاث والمفروشات

السيارات

المولدات الكهربائية

يتم مراجعة العمر الإنتاجي وطريقة الإستهلاك بشكل دوري للتأكد من أن طريقة و فترة الإستهلاك تتناسب مع المنافع الاقتصادية المتوقعة من الممتلكات و المعدات.

يتم اجراء اختبار لتدني القيمة التي تظهر بها الممتلكات والمعدات في قائمة المركز المالي عند ظهور أي أحداث أو تغيرات في الظروف تظهر أن هذه القيمة غير قابلة للإسترداد. في حال ظهور أي مؤشر لتدني القيمة، يتم إحتساب خسائر تدني قيمة لمسيمة تدني قيمة الموجودات.

عند أي إستبعاد لاحق للممتلكات والمعدات فإنه يتم الإعترايف بقيمة المكاسب أو الخسارة الناتجة، التي تمثل الفرق ما بين صافي عوائد الإستبعاد والقيمة التي تظهر بها الممتلكات والمعدات في قائمة المركز المالي، مجمل الربح والخسارة.

الشهرة

أصدر مجلس معايير المحاسبة الدولية معيار التقارير المالية الدولية رقم (3) توحيد الأعمال، والذي يتم بموجبه قيد زيادة كلفة الشراء عن القيمة المعادلة للشركات المستثمر بها كشهرة، وعندما يقل المبلغ الممكن استرداده من هذه الشهرة عن صافي قيمتها الدفترية فإنه يجري تخفيض قيمتها إلى القيمة القابلة للإسترداد، والتي يتم قياسها على أساس القيمة في الاستخدام، وتسجيل قيمة التدني في قائمة الدخل.

تمثل الشهرة الناتجة عن شراء شركة تابعة أو منشأة بسيطرة مشتركة فائض تكلفة الشراء عن حصة الشركة في صافي القيمة المعادلة للموجودات والمطلوبات والمطلوبات الطارئة المحددة للشركة التابعة أو المنشأة بسيطرة مشتركة والمعرّوف بها كما في تاريخ الشراء. يتم تسجيل الشهرة أولاً كأصل على أساس الكلفة، ويتم قياسها لاحقاً على أساس الكلفة ناقصاً الإخفاض المتراكم في القيمة، إن وجد.

عند إستبعاد إحدى الشركات التابعة أو المنشآت بسيطرة مشتركة يتم إحتساب قيمة الشهرة المخصصة لها لتحديد الربح أو الخسارة الناتجة من الإستبعاد.

موجودات غير ملموسة

تظهر التراخيص ويحقوق الامتياز بالكلفة، ويتم اطفائها وفقاً لطريقة القسط الثابت على فترة استثمار عقود خطوط النقل التي تعود لها تلك التراخيص ابتداءً من تاريخ تشغيل الخطوط.

المنح الحكومية

المنح الحكومية لا يتم الاعتراف بها إلا بعد ان يكون هنالك تأكيد معقول بان الشركة سوف تلتزم بالشروط المطروحة وان المنح سوف تقدم.

المنح الحكومية والتي شرطها الرئيسي ان تقوم الشركة بشرائه او انشاء او بشكل اخر تملك الاصول الغير متداولة يتم الاعتراف بها كإيرادات مؤجلة في قائمة المركز المالي و تحول الى ارباح او خسائر بشكل متساوي خلال العمر الانتاجي للاصل.

المنح الحكومية الاخرى يتم الاعتراف بها كإيرادات خلال الفترة اللازمة لمقابلتها مع التكلفة التي كانت مددة للتمويض بشكل متساوي. المنح الحكومية المستحقة على سبيل التعويض لمصاريف او خسائر حدثت بالفعل او بهدف اعطاء دعم مالي فوري للمجموعة مع عدم وجود اية كلف مستقبلية ذات علاقة بها يتم الاعتراف بها كريح او خسارة في الفترة التي اصبحت بها مستحقة.

المخصصات

يتم تكوين المخصصات عندما يكون على الشركة أي التزام حالي (قانوني أو متوقع) ناتج عن أحداث سابقة والتي تعتبر تكلفة سدادها محتملة ويمكن تقديرها بشكل موثوق.

يتم قياس المخصصات حسب أفضل التوقعات للبذل المطلوب لمقابلة الإلتزام كما بتاريخ الميزانية العمومية بعد الأخذ بعين الإعتبار المخاطر والأمر غير المؤكدة المحيطة بالإلتزام. عندما يتم قياس المخصص باستخدام التفتقات التقديرية المقدرة لسداد الإلتزام الحالي، فإنه يتم الإعتراف بالذمة المدينة كموجودات في حالة كون استلام واستعاضة المبلغ مؤكدة ويمكن قياس المبلغ بشكل موثوق.

ضريبة الدخل

تخضع الشركة لنص قانون ضريبة الدخل وتعبيلاته اللاحقة والتعليمات الصادرة عن دائرة ضريبة الدخل في المملكة الأردنية الهاشمية، ويتم الاستدراك لها وفقاً لمبدأ الاستحقاق. يتم إحتساب مخصص الضريبة على اساس صافي الربح المعدل. وتطبيقاً للمعيار المحاسبي الدولي رقم (12) فإنه قد يترتب للشركة موجودات ضريبية مؤجلة ناتجة عن الفروقات المؤقتة بين القيمة المحاسبية والضريبة للموجودات والمطلوبات والمتعلقة بالمخصصات، هذا ولم يتم إظهار تلك الموجودات ضمن القوائم المالية الموحدة المرفقة حيث أنها غير جوهرية.

الشركة المتكاملة للنقل المتحد
(شركة مساهمة عامة محدودة)
إيضاحات حول القوائم المالية الموحدة (يتبع)
للسنة المنتهية في 31 كانون الأول 2021
(بالدينار الأردني)

الضرائب المؤجلة

إن الضرائب المؤجلة هي الضرائب المتوقعة دفعها أو استردادها نتيجة الفروقات الزمنية المؤقتة بين قيمة الموجودات أو المطلوبات في البيانات المالية والقيمة التي يتم احتساب الربح الضريبي على أساسها. يتم احتساب الضرائب باستخدام طريقة الالتزام بالبيانات المالية وتحتسب الضرائب المؤجلة وفقاً للنسب الضريبية التي يتوقع تطبيقها حسب الفترة الزمنية التي يتم تسوية الالتزام الضريبي أو تحقيق الموجودات الضريبية المؤجلة.

يتم مراجعة رصيد الموجودات الضريبية المؤجلة في تاريخ البيانات المالية ويتم تخفيضها في حالة توقع عدم إمكانية الاستفادة من تلك الموجودات الضريبية جزئياً أو كلياً أو بتسديد الالتزام الضريبي أو انتهاء الحاجة له.

عقود الإيجار

يتم تصنيف عقود الإيجار كمعقود إيجار رأسمالي إذا ترتب على عقد الإيجار تحويل جوهري لمنافع ومخاطر الملكية المتعلقة بالأصل موضوع العقد إلى المستأجر. ويتم تصنيف عقود الإيجار الأخرى كمعقود إيجار تشغيلي.

يتم الاعتراف بالإيجارات باعتبارها موجودات حق الاستخدام والالتزامات المقابلة في التاريخ الذي تكون فيه الموجودات المؤجرة متاحة لاستخدام الشركة. يتم توزيع كل دفعة من دفعات الإيجار بين الالتزام وتكلفة التمويل. يتم تحميل كلفة التمويل على الربح أو الخسارة على مدى فترة عقد الإيجار وذلك للحصول على معدل دوري ثابت للقائدة المستحقة على الرصيد المتبقي من المطلوبات لكل فترة. يحتسب الاستهلاك على موجودات حق الاستخدام على مدى العمر الانتاجي للأصل أو مدة عقد الإيجار، أيهما أقصر، بطريقة القسط الثابت.

تقاس التزامات عقود الإيجار التشغيلية بالقيمة الحالية لمدفوعات الإيجار المتبقية، حيث تخصم دفعات الإيجار باستخدام معدل الفائدة المدرج في عقد الإيجار. وإذا تم تحديد هذا المعدل، يستخدم معدل الاقتراض الإضافي للمستأجر، وهو المعدل على المستأجر دفعه لاقتراض الأموال اللازمة للحصول على أصل ذي قيمة مماثلة في بيئة اقتصادية مماثلة بشروط وإحكام مماثلة.

يتم تحميل الإيجارات المستحقة بموجب عقود الإيجار التشغيلي قصيرة الأجل والموجودات ذات القيمة المنخفضة على قائمة الدخل الشامل خلال فترة عقد الإيجار التشغيلي وذلك باستخدام طريقة القسط الثابت. عقود الإيجار التشغيلي قصيرة الأجل هي عقود إيجار لمدة 12 شهراً أو أقل.

تحويل العملات الأجنبية

يتم تحويل المعاملات بالعملات الأجنبية إلى الدينار الأردني بأسعار التحويل عند إجراء المعاملة والمعلقة من قبل البنك المركزي أما العمليات التي تحدث خلال السنة فيتم تحويلها باستخدام متوسط الأسعار السائدة بتاريخ تلك العمليات وتبخذ فروقات التقييم إلى قائمة الدخل .

الافتراضات المحاسبية الهامة والتقديرات غير المؤكدة

إن أعداد البيانات المالية الموحدة يتطلب من الإدارة بأن تقوم بتقديرات، افتراضات وثققات قد يكون لها تأثير عند تطبيق السياسات المحاسبية وكذلك قد تؤثر على مبالغ الموجودات، المطلوبات، الإيرادات والمصاريف. إن نتائج الأعمال الفعلية من الممكن أن تتغير نتيجة افتراض تلك الافتراضات.

عند أعداد البيانات المالية الموحدة قامت الإدارة بإلتزام نفس الافتراضات الجوهرية فيما يتعلق بتطبيق السياسات المحاسبية وكذلك إلتزام نفس التقديرات غير المؤكدة المعمول بها عند أعداد البيانات المالية الموحدة.

الشركة المتكاملة للتكاليف المتعدد
(شركة مساهمة عامة محدودة)

إيضاحات حول القوائم المالية الموحدة (إبضع)
للمسلة المتكاملة في 31 كانون الأول 2021

(بالدينار الأردني)

4- الممتلكات والمعدات

2021

التكلفة:

الرصيد كما في 1 كانون الثاني

إضافات

استهلاكات

تحويلات

الرصيد كما في 31 كانون الأول

الاستهلاك المتراكم

الرصيد كما في 1 كانون الثاني

استهلاكات

تحويلات

الرصيد في 31 كانون الأول

القيمة التقديرية كما في 31 كانون الأول

• يوجد رهن وحجز على أراضي تكلفتها التقديرية 1,134,802 دينار أردني من قبل بنك سويسيفي جلال التسهيلات قائمة (إبضاع - 15).

• يوجد رهن وحجز على أراضي تكلفتها التقديرية 640,383 دينار أردني كما في 31 كانون الأول 2021 مقابل التسهيلات البنية.

• يوجد رهن على حافلات مسلوكة من قبل الشركة وشركتها التابعة بلغت قيمتها التقديرية 640,383 دينار أردني كما في 31 كانون الأول 2021 مقابل التسهيلات البنية.

الشركة المتكاملة للنقل المتعدد
(شركة مساهمة عامة محدودة)
إيضاحات حول القوائم المالية الموحدة (بتبع)
للسنة المنتهية في 31 كانون الأول 2021
(بالدينار الأردني)

5- حق استخدام الموجودات / التزامات عقود الإيجار

2020	2021	
		حقوق الاستخدام :
738,967	699,757	الرصيد كما في 1 كانون الثاني
(39,210)	(39,210)	مصرفوف اطفاء
699,757	660,547	الرصيد كما في 31 كانون الأول
		التزام عقود الإيجار :
766,111	753,231	الرصيد كما في 1 كانون الثاني
52,120	51,250	مصرفوف فوائد
(65,000)	(65,000)	المدفوع خلال السنة
753,231	739,481	الرصيد كما في 31 كانون الأول
		والتي منها
12,880	13,750	الالتزامات عقد إيجار متداولة
740,351	725,731	الالتزامات عقد إيجار غير متداولة
753,231	739,481	

6- الممتلكات والمعدات المعدة للبيع

يمثل هذا البند صافي القيمة الدفترية للممتلكات والمعدات المعدة للبيع بموجب قرار الإدارة بتاريخ 16 كانون الثاني 2018.

2020	2021	
7,225,125	7,225,125	التكلفة
(5,649,361)	(5,649,361)	مجمع الاستهلاك
1,575,764	1,575,764	القيمة الدفترية بتاريخ التحويل
(1,575,763)	(1,575,763)	مخصص تنقي ممتلكات ومعدات معدة للبيع
1	1	صافي الرصيد

الشركة المتكاملة للنقل المتعدد

(شركة مساهمة عامة محدودة)

إيضاحات حول القوائم المالية الموحدة (يتبع)

للسنة المنتهية في 31 كانون الأول 2021

(بالدينار الأردني)

7- الشهرة

في بداية عام 2006 قامت الشركة بشراء كامل حصص الشركاء في رأسمال شركة التوفيق للنقل والاستثمار المحدودة المسؤولة وشركة الظلال لنقل الركاب المحدودة المسؤولة، وكما قامت الشركة في نهاية عام 2006 بشراء كامل حصص الشركاء في رأسمال شركة آسيا للنقل والاستثمار المحدودة المسؤولة مقابل مبلغ 18,915,271 دينار أردني، والتي تمت على أساس صافي حقوق الشركاء لتلك الشركات والبالغة 7,607,053 دينار أردني، وقد تم إعتبار الفرق البالغ 11,308,218 دينار أردني شهرة شراء ناتجة عن شراء كامل حصص رأسمال تلك الشركات .

إن تفاصيل الشهرة الناتجة عن الشراء هي كما يلي :

شركة الظلال لنقل الركاب	شركة التوفيق لنقل والاستثمار	شركة آسيا لنقل والاستثمار	المجموع
5,000,000	3,615,271	10,300,000	18,915,271
1,000,100	2,214,170	4,392,783	7,607,053
3,999,900	1,401,101	5,907,217	11,308,218

تكلفة الشراء

ينزل : صافي حقوق الشركاء

الشهرة

الإختبار السنوي لانخفاض القيمة :

- لم تقم إدارة الشركة في نهاية عام 2021 بتقييم قيمة المبلغ المسترد من الشهرة لتحديد فيما إذا كان هناك انخفاض في قيمة الشهرة المرتبطة بالشركات التابعة والتي تعمل في نشاط تشغيل خطوط النقل العام داخل امانة عمان الكبرى وأية خطوط أخرى داخل المملكة وتاجير الحافلات وصيانتها ونقل الركاب وخدمات النقل.

الشركة المتكاملة للنقل المتحد
(شركة مساهمة عامة محدودة)
إيضاحات حول القوائم المالية الموحدة (يتبع)
للسنة المنتهية في 31 كانون الأول 2021
(بالدينار الأردني)

8- المصاريف المنفوعة مقدما والحسابات المدينة الاخرى

2020	2021	
264,669	253,698	نعم موظفين
(126,882)	(140,179)	مخصص الخصائر الائتمانية لنعم الموظفين *
137,787	113,519	صافي نعم موظفين
423,740	426,890	كفالة بنكية
294,478	324,790	مصاريف منفوعة مقدما
45,500	100,549	تأمينات مستردة
27,165	30,761	اخرى
928,670	996,509	

* ان تفاصيل مخصص الخصائر الائتمانية لنعم الموظفين كما يلي :

2020	2021	
78,442	126,882	الرصيد كما في 1 كانون الثاني
48,440	14,154	المكون / (المريود) من المخصص
-	(857)	المريود من المخصص
126,882	140,179	الرصيد كما في 31 كانون الأول

9- مستودع قطع الغيار والزيوت والبطاقات

2020	2021	
663,273	768,531	مستودع قطع الغيار والزيوت والبطاقات
(361,517)	(357,557)	مخصص تكلي مستودع قطع الغيار والزيوت *
301,756	410,974	

* ان تفاصيل مخصص تكلي مستودع قطع الغيار والزيوت كما يلي :

2020	2021	
366,808	361,517	الرصيد كما في 1 كانون الثاني
(5,291)	(3,960)	المريود من المخصص
361,517	357,557	الرصيد كما في 31 كانون الأول

الشركة المتكاملة للنقل المتعدد

(شركة مساهمة عامة محدودة)

إيضاحات حول القوائم المالية الموحدة (بتنوع)

للسنة المنتهية في 31 كانون الأول 2021

(بالدينار الأردني)

10- المدينون

2020	2021	
9,711,958	11,595,345	ذمة وزارة النقل **
1,204,275	2,755,910	ذمة شركة رؤية عمان الحديثة للنقل
1,023,992	1,007,291	ذمة مدينة تجارية
31,782	77,063	ذمة هيئة تنظيم قطاع النقل
54,900	22,975	ذمة أمانة عمان الكبرى
(893,902)	(859,184)	مخصص الخسائر الاقتصادية للمدينون *
11,133,005	14,599,400	

* ان تفاصيل مخصص الخسائر الاقتصادية للمدينون كما يلي:

2020	2021	
849,852	893,902	رصيد بداية السنة
44,050	14,060	المكون خلال السنة
-	(48,778)	المردود من المخصص
893,902	859,184	رصيد نهاية السنة

* استنادا الى قرار مجلس الوزراء رقم 12351 بتاريخ 4 تشرين الثاني 2015، تم اقرار خطة الدعم النقدي التشغيلي السنوي للشركة بسقف تبلغ قيمته (1,975,000) دينار سنويا في الاعوام الثلاثة اللاحقة لإجراءات رفع رأسمال الشركة، يخفض بعدها الدعم التشغيلي النقدي السنوي الى مبلغ (1,500,000) دينار في الاعوام اللاحقة او تغطية الخسارة التشغيلية للشركة أيهما أقل وذلك على ان تقوم الحكومة برفع تعرفة النقل للخطط المتفق عليها بنسبة 10% (بواقع نسبة 7% نسبة رفع اجور بالإضافة الى 3% معدل التضخم المتوقع او حسب معدل الخصم المعين ابتداء من العام 2016 على أن تراعى الاسعار الفعلية للمحروقات عند تحديد نسبة رفع الاجور)، وعليه قررت ادارة الشركة تطبيقا لقرار مجلس الوزراء المشار اليه أعلاه اثبات فرق الاجور والمحروقات عن الاعوام 2016 و 2017 و 2018 و 2019 و 2020 و 2021 بمبلغ قدره 1,178,765 دينار اردني، 1,682,319 دينار اردني، 2,912,162 دينار اردني، 2,371,091 دينار اردني، 1,567,621 دينار اردني، 1,883,387 دينار اردني على التوالي، وهذا المبلغ استحق للشركة نتيجة عدم رفع الاجور ويبدل فرق محروقات كما نص عليه قرار رئاسة الوزراء في عام 2015، وتسجيل هذه المبالغ في سجلات الشركة لئتم مطالبة كل من وزارة المالية ووزارة النقل بها، وبناءا عليه قرر معالي وزير النقل بتاريخ 24 شباط 2020 تشكيل لجنة للتحقق من المبالغ المطالب بها عن فروقات اجور النقل وأسعار المحروقات حتى نهاية عام 2019 حيث اقرت اللجنة باستحقاق المبلغ المطالب به من قبل الشركة حتى نهاية عام 2020 والبالغ 9,711,958 دينار اردني. في نهاية عام 2021 بلغ قيمة المبلغ المطلوب من وزارة النقل عن فرق اجور النقل و فرق اسعار المحروقات مبلغ وقدره 11,595,345 دينار اردني.

الشركة المتكاملة للنقل المتحد

(شركة مساهمة عامة محدودة)

إيضاحات حول القوائم المالية الموحدة (يتبع)

للسنة المنتهية في 31 كانون الأول 2021

(بالدينار الأردني)

11- المعاملات مع جهات ذات علاقة

قامت الشركة خلال السنة بإجراء معاملات مع الجهات ذات العلاقة التالية :-

العلاقة	الاسم
مملوكة من مساهم	شركة نقولا أبو خضر وأولاده
مملوكة من مساهم	شركة الآليات الرائدة
مملوكة من مساهم	شركة تجارة المركبات
مملوكة من مساهم	الشركة الموحدة لتأجير السيارات
شريك في شركة تابعة	شركة جوريل تاسيما سيليك سيرفيس

يتكون المطلوب من جهات ذات علاقة كما في 31 كانون الأول كما يلي:

2020	2021	
-	1,080	شركة نقولا أبو خضر وأولاده
731	2	الشركة الموحدة لتأجير السيارات
5,672	-	شركة الآليات الرائدة
229,563	-	شركة تجارة المركبات
235,966	1,082	

يتكون المطلوب الى جهات ذات علاقة كما في 31 كانون الأول كما يلي:

2020	2021	
39,472	-	شركة نقولا أبو خضر وأولاده
8,822	-	شركة جوريل تاسيما سيليك سيرفيس
48,294	-	

قامت الشركة خلال السنة بتقيد رواتب الادارة التنفيذية العليا بمبلغ 216,475 دينار اردني (2020 : 194,850 دينار اردني).

كما قامت الشركة خلال السنة بتقيد مكافآت الى رئيس واعضاء مجلس الادارة بمبلغ 98,000 دينار اردني (2020 : 105,000 دينار اردني).

الشركة المتكاملة للنقل المتعدد
(شركة مساهمة عامة محدودة)
إيضاحات حول القوائم المالية الموحدة (يتبع)
للمسلة المنتهية في 31 كانون الأول 2021
(بالدينار الأردني)

12- النقد وما في حكمه

2020	2021	
43,740	140,344	نقد في الصندوق
395,160	50,265	نقد لدى البنك
200,000	-	ودائع لدى البنوك
638,900	190,609	

13- المصاريف المستحقة والحسابات الدائنة الأخرى

2020	2021	
161,208	1,218,804	أمانات ضريبة دخل ومبيعات
812,894	1,038,834	أمانات الضمان الاجتماعي
536,680	663,412	مخصص ترخيص حافلات
162,984	484,463	مخصص ضريبة دخل (إيضاح - 24)
286,271	401,901	مخصص قضايا
352,459	400,446	إيرادات مقبوضة مقدماً
288,994	221,515	مخصص صيانة حافلات
184,462	127,789	مصاريف مستحقة
99,658	99,658	أمانات وزارة المالية - تبرعات جائحة كورونا (كوفيد - 19)
29,016	49,461	نعم موطنين
21,268	3,739	مخصص نهاية الخدمة
1,179,801	-	مخصص فوائد بنكية مستحقة
4,115,695	4,710,022	

14- الدائنون

2020	2021	
4,885,576	4,632,939	نعم دائنة تجارية
2,180,000	2,180,000	نمة وزارة المالية *
925,704	203,974	شيكات موقعة الدفع
7,991,280	7,016,913	

* يتمثل هذا البند في قيمة السلف المدفوعة للشركة من وزارة المالية على حساب فرق اجور النقل وأسعار المحروقات نيابة عن وزارة النقل، حيث تمتد قيمة هذه السلفة من المبالغ المحصلة من وزارة النقل عن فرق اجور النقل وأسعار المحروقات

الشركة المتكاملة للنقل المتحد

(شركة مساهمة عامة محدودة)

إيضاحات حول القوائم المالية الموحدة (يتبع)

للسنة المنتهية في 31 كانون الأول 2021

(بالدينار الأردني)

15- القروض

إن تفاصيل القروض كما في 31 كانون الأول كما يلي:

2020	2021	
16,198,697	18,465,906	قروض بنك الإسكان للتجارة والتمويل
682,120	742,963	قروض بنك سويسيه جنرال
16,880,817	19,208,869	إجمالي القروض
3,130,488	3,207,336	ينزل : الجزء المتداول
13,750,329	16,001,533	الجزء طويل لأجل

قروض بنك الإسكان للتجارة والتمويل

حصلت الشركة على قروض من بنك الإسكان للتجارة والتمويل حيث بلغ رصيد القروض نهاية سنة 2015 مبلغ وقدره 14,284,901 دينار أردني وذلك بمعدل فائدة 7% سنويا تستوفي شهريا ويدون عمولة وبضمان الحافلات المملوكة للشركة وشركاتها التابعة على أن تسدد جميع القروض في نهاية عام 2016، وخلال عام 2016 تم إعادة جولة الرصيد المتبقي من هذه القروض وإعادة جولة التسهيلات البنكية لبنك الإسكان للتجارة والتمويل والبالغ رسيدة 1,005,750 دينار أردني ليصبح مجموع القروض خلال عام 2016، مبلغ وقدره 15,592,094 دينار أردني وتصبح معدل الفائدة 6% سنويا تستوفي شهريا ويدون عمولة ويسدد على 120 قسط ابتداء من 2016/5/1 قيمة أول (24) قسط 80 ألف دينار لكل قسط وباتالي الاقساط 202 ألف دينار لكل قسط.

وفي عام 2019 قامت الشركة بعمل جولة لمديونية بنك الإسكان، حيث قام البنك بمنح الشركة فترة سماح تصل لمدة (16) شهر تبدأ بتاريخ 11 آذار 2019 وتنتهي في 28 شباط 2021 على أن يبدأ تسديد القسط الأول بتاريخ 1 آذار 2021 والقسط الأخير بتاريخ 31 آذار 2026 ويقسط عدد (11) قسط قيمة (1,500,000) دينار كامل متساوية الاقساط العشرة الأولى وعلى أن يكون القسط الحادي عشر بالغا ما بلغ.

في الفترة اللاحقة، تم تسديد مديونية الشركة المتكاملة للنقل المتعدد المستحقة لصالح بنك الإسكان للتجارة والتمويل والبالغة 18,613,258 دينار لغاية تاريخ 2022/1/12 حيث قامت حكومة المملكة الأردنية الهاشمية بدفع مبلغ 10,000,000 دينار لبنك الإسكان مقابل كامل الرصيد المستحقة للبنك على الشركة المتكاملة والمبين اعلاه ، وذلك بناءً على قرارات مجلس الوزراء المتعلقة بدعم الشركة المتكاملة والتي تعمل في مجال النقل العام واعتبار المبلغ المسدد من قبل الحكومة مضافاً لحصتها في رأسمالها في الشركة المتكاملة وذلك بموجب اتفاقية تصوية المديونية ما بين حكومة المملكة الأردنية الهاشمية (فريق أول) وبنك الإسكان للتجارة والتمويل (فريق ثاني)، وقد نتج عن هذه التصوية أرباح بمبلغ 8,613,258 دينار قبل الضريبة .

قروض بنك سويسيه جنرال

حصلت الشركة خلال عام 2019 على قرض متناقص من بنك سويسيه جنرال بقيمة 750,000 دينار أردني وبمعدل فائدة 9,5% سنويا تستوفي شهريا ويدون عمولة وقد تم تخفيضها خلال النصف الأول من عام 2020 لتصبح 8,5% وبضمان رهن اراضي تكلفتها 1,134,802 دينار ويسدد القرض على 48 قسط شهري مع فترة سماح لمدة ستة شهور تبدأ بتاريخ 31 كانون الثاني 2020، هذا وقد تم تأجيل أربعة اقساط خلال عام 2020 تنفيذا لأوامر الدفاع

16- الاحتياطات

الاحتياطي الاجباري:

تماشياً مع متطلبات قانون الشركات في المملكة الاردنية الهاشمية والنظام الاساسي للشركة، تقوم الشركة بتكوين احتياطي اجباري بنسبة 10 بالمئة من الربح الصافي حتى يبلغ هذا الاحتياطي ربع رأسمال الشركة ويجوز الاستمرار في اقتطاع هذه النسبة بموافقة الهيئة العامة للشركة الى ان يبلغ هذا الاحتياطي ما يعادل مقدار رأسمال الشركة المصرح به. ان هذا الاحتياطي غير قابل للتوزيع كأقسمة أرباح على المساهمين، هذا ويحق للهيئة العامة وبعد استئذان الاحتياطات الأخرى أن تقرر في اجتماع غير عادي اطفاء خسائرها من المبالغ المجمعة في حساب الاحتياطي الاجباري على أن يعاد بناءه وفقاً لأحكام القانون المشار اليه

الاحتياطي الاختياري

تماشياً مع متطلبات قانون الشركات في المملكة الاردنية الهاشمية والنظام الأساسي للشركة ، فإنه يجوز للشركة أن تقوم بتكوين احتياطي اختياري بما لا يزيد على 20 بالمئة من الربح الصافي بناءً على اقتراح مجلس إدارتها. إن هذا الاحتياطي قابل للتوزيع كأقسمة أرباح على المساهمين بعد موافقة الهيئة العامة للشركة على ذلك.

17- الإيرادات

2020	2021	
3,031,252	3,813,327	إيرادات الباصات
		إيرادات فرق الاجرة المدفوعة عن طلاب الجامعة الهاشمية من هيئة تنظيم قطاع النقل
120,515	214,068	
143,097	174,270	إيرادات اشتراكات أجهزة التتبع وبيع البطاقات
140,000	91,250	إيرادات دعائية وإعلان
120,780	-	إيراد نقل طلاب الجامعة الألمانية
3,555,644	4,292,915	

الشركة المتعاملة للنقل المتعدد
(شركة مساهمة عامة محدودة)
إيضاحات حول القوائم المالية الموحدة (يتبع)
للسنة المنتهية في 31 كانون الأول 2021
(بالدينار الأردني)

18- كلفة الإيرادات

2020	2021	
1,830,159	1,773,985	رواتب واجور وملحقاتها
1,267,768	1,844,286	محروقات
1,991,665	1,116,492	استهلاكات
528,814	912,076	صيانة وقطع غيار
353,027	328,789	بدل استثمار خطوط النقل العام
307,747	244,285	تأمين حافلات
186,872	90,701	تراخيص ورسوم حكومية
65,193	82,403	عمولات تحصيل
42,869	60,742	زيوت وفلاتر
10,320	42,505	كلفة بطاقات واجهزة تتبع
39,210	39,210	إطفاء حق استخدام موجودات
33,141	33,736	مصاريف قسم العمليات
41,116	27,212	برق وبريد وهاتف
15,077	16,671	غسيل حافلات
-	10,925	ملابس سائقين
37,304	17,744	اخرى
6,750,282	6,641,762	

الشركة المتكاملة للنقل المتحد
(شركة مساهمة عامة محدودة)
إيضاحات حول القوائم المالية الموحدة (يتبع)
للسنة المنتهية في 31 كانون الأول 2021
(بالدينار الأردني)

19- المصاريف الإدارية والعصومية

2020	2021	
769,120	881,999	رواتب واجور وملحقاتها
105,140	98,000	بدل انساب مجلس الادارة
67,625	79,027	انساب مهنية واستشارات
30,785	40,057	كهرباء ومياه
1,743	28,694	مصاريف حكومية
14,305	23,329	بريد وبرق وهاتف
18,546	22,530	ايجارات
9,869	16,602	سفر وتنقلات
9,932	15,489	مصاريف برامج كمبيوتر
12,500	12,500	بدل اشتراك في مركز ايداع الاوراق المالية
6,331	7,364	استهلاكات
8,671	6,429	قرطاسية
5,972	3,853	ضباقة
28,647	3,616	صيانة
847	2,253	دعاية وإعلان
29,053	7,320	اخرى
1,119,086	1,249,062	

20- المصاريف المالية

2020	2021	
988,117	1,087,409	مخصص فوائد بنكية
95,787	96,080	فوائد وعمولات بنكية مدفوعة
52,120	51,250	فوائد التزامات عقود ايجار مدفوعة
51,784	-	فوائد مقيدة للخير (نمة دائنة)
1,187,808	1,234,739	

الشركة المتعاملة للنقل المتحد
(شركة مساهمة عامة محدودة)
إيضاحات حول القوائم المالية الموحدة (يتبع)
للسنة المنتهية في 31 كانون الأول 2021
(بالدينار الأردني)

21- الإيرادات والمصاريف الأخرى

2020	2021
1,567,621	1,883,388
1,500,000	1,500,000
757,933	1,536,629
14,829	-
31,024	136,111
(596,605)	(255,659)
(933,151)	-
348,655	780,821
2,690,306	5,581,290

إيرادات فروقات الأجرة والمحروقات
دعم حكومي مدفوع
صافي ربح إدارة وتشغيل حافلات للغير
إيرادات فواتر وديمة
رد مخصصات انتقلت الحاجة إليها (إيضاح - 22)
مخصصات متنوعة (إيضاح - 23)
شطب مشاريع تحت التنفيذ
أخرى

22- رد مخصصات انتقلت الحاجة إليها

2020	2021
-	67,479
-	34,718
25,733	17,529
-	12,425
5,291	3,960
31,024	136,111

رد مخصص صيانة حافلات
رد مخصص الخسائر الائتمانية للمدينين
رد مخصص مكافأة نهاية الخدمة
رد مخصص تكدي ذمة هيئة تنظيم النقل البري
رد مخصص قطع غيار

23- المخصصات المتنوعة

2020	2021
83,180	126,732
141,888	115,629
48,440	13,298
44,050	-
246,807	-
28,294	-
3,946	-
596,605	255,659

مخصص ترخيص حافلات
مخصص قضايا
مخصص الخسائر الائتمانية لأزم موظفين
مخصص الخسائر الائتمانية للمدينين
مخصص تكدي ممتلكات ومعدات معه للبيع
مخصص صيانة حافلات
مخصص تكدي ذمة هيئة تنظيم النقل البري

24- الوضع الضريبي

انتهت الشركة وضعها الضريبي مع دائرة ضريبة الدخل والمبيعات حتى نهاية عام 2016 اما بالنسبة لعامي 2017 و 2018 فقد تم مراجعتها من قبل الدائرة وتم الاعتراض على قرارها من قبل الشركة حيث ان هناك قضية ما زالت قيد النظر لدى محكمة البداية الضريبية وهي في مرحلتها الاولى حيث تم تعيين خبير من قبل المحكمة لتتقيق حسابات الشركة لتحديد قيمة الخسائر الضريبية الواجب تدويرها عن ذلك العامين. اما بالنسبة لعامي 2019 و 2020 فقد تم تقديم كشف التقدير الذاتي لدائرة ضريبة الدخل والمبيعات ولم يتم مراجعة السجلات المحاسبية للشركة من قبل الدائرة حتى تاريخ القوائم المالية .

انتهت شركة الظلال لنقل الركاب (شركة تابعة) وضعها الضريبي مع دائرة ضريبة الدخل والمبيعات حتى عام 2020.

انتهت شركة الترفيق للنقل والاستثمار (شركة تابعة) وضعها الضريبي مع دائرة ضريبة الدخل والمبيعات حتى عام 2019، اما بالنسبة لعام 2020 فقد تم تقديم كشف التقدير الذاتي للدائرة ولم يتم الدائرة بمراجعة السجلات المحاسبية للشركة حتى تاريخ القوائم المالية.

انتهت شركه اسيا للنقل (شركة تابعة) وضعها الضريبي مع دائرة ضريبة الدخل والمبيعات حتى عام 2019، اما بالنسبة لعام 2020 فقد تم تقديم كشف التقدير الذاتي للدائرة ولم يتم الدائرة بمراجعة السجلات المحاسبية للشركة حتى تاريخ القوائم المالية .
انتهت الشركة المتكاملة للطبقات الذكية (شركة تابعة) وضعها الضريبي مع دائرة ضريبة الدخل والمبيعات حتى عام 2018، اما بالنسبة لعام 2019 و 2020 فقد قامت الشركة بتقديم كشف التقدير الذاتي للدائرة ولم يتم الدائرة بمراجعة السجلات المحاسبية للشركة حتى تاريخ القوائم المالية.

انتهت الشركة الاردنية التركية لادارة وتشغيل حافلات النقل العام (شركة تابعة) وضعها الضريبي مع دائرة ضريبة الدخل والمبيعات حتى عام 2018 اما بالنسبة لعامي 2019 و 2020 فقد قامت الشركة بتقديم كشف التقدير الذاتي لدائرة ضريبة الدخل والمبيعات ولم يتم مراجعة السجلات المحاسبية للشركة من قبل الدائرة حتى تاريخ القوائم المالية

ان صافي الحركة على مخصص الضريبة ، هي على النحو التالي :

2020	2021	
282,855	162,984	الرصيد كما في 1 كانون الثاني
(282,855)	(3,813)	المنقوع خلال السنة
162,984	325,292	المخصص خلال السنة
162,984	484,463	الرصيد كما في 31 كانون الأول

ان صافي الحركة على ضريبة الدخل ، على النحو التالي :

2020	2021	
162,984	325,292	ضريبة الدخل
222,779	553,395	موجودات ضريبية موجلة مطفاة (إيضاح - 25)
385,763	878,687	

الشركة المتكاملة للنقل المتعدد

(شركة مساهمة عامة محدودة)

إيضاحات حول القوائم المالية الموحدة (بتبع)

للمدة المنتهية في 31 كانون الأول 2021

(بالدينار الأردني)

25- الموجودات الضريبية المؤجلة

تم احتساب الضريبة المؤجلة بنسبة 20% على إجمالي الخسائر المتراكمة المقبولة ضريبياً والتي تبلغ قيمتها 17,542,975 دينار أردني لتصبح قيمة الضرائب المؤجلة 2,732,421 دينار أردني، وقد تم إطفاء ما قيمته 553,395 دينار أردني من قيمة الضرائب المؤجلة نظراً لانتهاء المدة القانونية وعدم قدرة الشركة الاستفادة منها.

إن صافي الحركة على الموجودات الضريبية المؤجلة، هي كما يلي :

2020	2021	
3,508,595	3,285,816	الرصيد في 1 كانون الثاني
(222,779)	(553,395)	الإطفاء خلال السنة
3,285,816	2,732,421	الرصيد في 31 كانون الأول

26- الالتزامات المحتملة

يوجد على الشركة وشركاتها التابعة كما في 31 كانون الأول الالتزامات المحتملة التالية:-

2020	2021	
1,475,500	1,475,500	كفالات بنكية

27- الوضع القانوني للشركة

أ - ملخص القضايا المرفوعة من الشركة وشركاتها التابعة:

بلغت قيمة القضايا المرفوعة من قبل الشركة وشركاتها التابعة على الغير بقيمة 128,751 دينار أردني (2020 : 108,848 دينار أردني).

ب - ملخص القضايا المرفوعة على الشركة وشركاتها التابعة:

بلغت قيمة القضايا المرفوعة من قبل الغير على الشركة وشركاتها التابعة بقيمة 528,900 دينار أردني (2020 : 311,586 دينار أردني).

28- الأدوات المالية

إدارة مخاطر رأس المال

تقوم الشركة بإدارة رأس مالها لتأكد بأن الشركة تبقى مستمرة بينما تقوم بالحصول على العائد الأعلى من خلال الحد الأمثل لأرصدة الدين وحقوق الملكية. لم تتغير استراتيجية الشركة الإجمالية عن سنة 2020.

إن هيكل رأس مال الشركة يضم حقوق الملكية العائدة للمساهمين في الشركة والتي تتكون من رأس المال والإحتياطيات والخسائر المتراكمة كما هي مدرجة في بيان التغيرات في حقوق الملكية.

معدل المديونية

يقوم مجلس إدارة الشركة بمراجعة هيكلية رأس المال بشكل دوري. وكجزء من هذه المراجعة، يقوم مجلس الإدارة بالأخذ بالإعتبار تكلفة رأس المال والمخاطر المرتبطة بكل فئة من فئات رأس المال والدين. إن هيكل رأس مال الشركة يضم ديون من خلال الاقتراض، لم يتم للشركة بتحديد حد أقصى لمعدل المديونية ، ولا تتوقع الشركة زيادة في معدل المديونية.

الشركة المتكاملة للنقل المتعدد

(شركة مساهمة عامة محدودة)

إيضاحات حول القوائم المالية الموحدة (يتبع)

للسنة المنتهية في 31 كانون الأول 2021

(بالدينار الأردني)

إن معدل المديونية في نهاية السنة هو كما يلي:-

2020	2021	
16,930,886	19,327,593	المديونية
7,791,470	7,040,359	حقوق الملكية
%217	%275	معدل المديونية / حقوق الملكية

إدارة المخاطر المالية

إن نشاطات الشركة يمكن أن تتعرض بشكل رئيسي لمخاطر مالية ناتجة عن ما يلي:-

إدارة مخاطر العملات الأجنبية

لا تتعرض الشركة لمخاطر هامة مرتبطة بتغير العملات الأجنبية وبالتالي لا حاجة لإدارة فاعلة لهذا للتعرض.

إدارة مخاطر سعر الفائدة

تنتج المخاطر المتعلقة بمعدلات الفائدة بشكل رئيسي عن إلتراضات الأموال بمعدلات فائدة متغيرة (عائمة) وعن ودائع قصيرة الأجل بمعدلات فائدة ثابتة .

تتمثل حساسية قائمة الدخل الشامل بأثر التغيرات المفترضة الممكنة بأسعار الفوائد على ربح الشركة لسنة واحدة، ويتم إحتسابها بناءً على المطلوبات المالية والتي تحمل سعر فائدة متغير كما في نهاية السنة.

يوضح الجدول التالي حساسية قائمة الدخل الشامل للتغيرات الممكنة المعقولة على أسعار الفائدة كما في 31 كانون الأول، مع بقاء جميع المتغيرات الأخرى المؤثرة ثابتة :

العمللة	الزيادة بسعر الفائدة	الأثر على خسارة السنة
دينار أردني	(نقطة مئوية)	2021 2020
	25	48,319 - 42,327 -
العمللة	النقص بسعر الفائدة	الأثر على خسارة السنة
دينار أردني	(نقطة مئوية)	2021 2020
	25	48,319 + 42,327 +

مخاطر أسعار أخرى

تتعرض الشركة لمخاطر أسعار ناتجة عن إستثماراتها في حقوق ملكية شركات أخرى . تحتفظ الشركة بإستثمارات في حقوق ملكية شركات أخرى لأغراض إستراتيجية وليس بهدف المتاجرة بها ولا تقوم الشركة بالمتاجرة النشطة في تلك الإستثمارات.

الشركة المتكاملة للنقل المتعدد

(شركة مساهمة عامة محدودة)

إيضاحات حول القوائم المالية الموحدة (يتبع)

للسنة المنتهية في 31 كانون الأول 2021

(بالدينار الأردني)

إدارة مخاطر الائتمان

تتمثل مخاطر الائتمان في عدم التزام أحد الأطراف لعمود الأدوات المالية بالوفاء بالتزاماته التعاقدية مما يؤدي إلى تكبد الشركة لخسائر مالية، ونظراً لعدم وجود أي تعاقبات مع أي أطراف أخرى فإنه لا يوجد أي تعرض للشركة لمخاطر الائتمان بمختلف أنواعها. إن التعرض الائتماني الهام بالنسبة لأي جهة أو مجموعة جهات لديها خصائص متشابهة تم الإفصاح عنها في إيضاح رقم (11). وتصنف الشركة الجهات التي لديها خصائص متشابهة إذا كانت ذات علاقة . وفيما عدا المبالغ المتعلقة بالأموال النقدية. إن مخاطر الائتمان الناتجة عن الأموال النقدية هي محددة حيث أن الجهات التي يتم التعامل معها هي بنوك محلية لديها سمعات جيدة والتي يتم مراقبتها من الجهات الرقابية.

إن المبالغ المدرجة في هذه البيانات المالية تمثل تعرضات الشركة الأعلى لمخاطر الائتمان للنظم المالية التجارية والأخرى والنقد ومزادفات النقد.

إدارة مخاطر السيولة

إن مسؤولية إدارة مخاطر السيولة تقع على مجلس الإدارة وذلك لإدارة متطلبات الشركة النقدية والسيولة قصيرة الأجل ومتوسطة الأجل وطويلة الأجل. وتقوم الشركة بإدارة مخاطر السيولة من خلال مراقبة التدفقات النقدية المستقبلية والمقيمة بصورة دائمة وتقابل تواريخ استحقاق الموجودات والمطلوبات النقدية.

يبين الجدول الآتي الاستحقاقات المتعاقدة عليها لمطلوبات الشركة المالية غير المشقة. تم إعداد الجداول بناءً على التدفقات النقدية غير المضمومة للمطلوبات المالية وذلك بموجب تواريخ الاستحقاق المبكرة التي قد يطلب بموجبها من الشركة أن تقوم بالتسديد أو القبض. يضم الجدول للتدفقات النقدية للمبالغ الرئيسية والمربحة:

معدل الفائدة	مئة وأقل	أكثر من مئة	المجموع
2021			
أدوات لا تحمل فائدة	11,740,685	725,731	12,466,416
أدوات تحمل فائدة	3,326,060	16,001,533	19,327,593
المجموع	15,066,745	16,727,264	31,794,009
2020			
أدوات لا تحمل فائدة	12,168,149	740,351	12,908,500
أدوات تحمل فائدة	3,180,557	13,750,329	16,930,886
المجموع	15,348,706	14,490,680	29,839,386

29- المعلومات القطاعية

تعمل الشركة في قطاع العمل الرئيسي الذي يتكون من تقديم خدمات النقل العام على خطوط النقل العام للركاب داخل أمانة عمان الكبرى ومحافظات العاصمة وأية خطوط داخل المملكة، وتملك وسائل النقل العام للركاب وإنشاء واستثمار مظاهرات الركاب على الخطوط التي تخدمها الشركة، وتعمل الشركة في قطاع جغرافي واحد هو المملكة الأردنية الهاشمية.

30- أثر انتشار فيروس كورونا (كوفيد - 19) على الشركة

ان حدث انتشار فيروس كورونا المستجد (كوفيد - 19) في مطلع عام 2020 وتضربه في عدة مناطق جغرافية حول العالم مسببا اضطرابات للاشطة الاقتصادية والاعمال. هذا وقد واجهت الشركة مخاطر وصعوبات خلال الفترة المالية الحالية نتج عنها اضرار مادية ومالية جسيمة لحقت بها حيث واجهت الشركة صعوبة من حيث التدفقات النقدية حيث ان إيرادات الشركة المتأثرة في الفترة الحالية غير كافية لمداد التزامات الشركة من حيث المصاريف التشغيلية وذلك بسبب الاوضاع العامة بسبب جائحة كورونا وما ترتب عليها من تعطيل قطاعات رئيسية مثل الجامعات والمدارس والكنيات والمؤسسات الحكومية.

وبسبب اوامر الدفاع الصادرة عن حكومة المملكة الاردنية الهاشمية والبلاغات الصادرة عنها خلال عام 2020 والتي استمرت خلال عام 2021 والتي أدت الى تخفيض عدد الركاب في حافلات النقل العام بحيث لا تتجاوز نسبة للركاب 50% من السعة الاجمالية للحافلات العاملة على خطوط النقل العام وكذلك نتيجة للعودة للقطاعات الرئيسية للعمل مثل الجامعات والكنيات والمدارس مما أدى الى قيام الشركة بتخفيض عدد الحافلات العاملة على خطوط النقل العام، للعام الثاني على التوالي فإن التدفقات النقدية المتوقعة لعام 2022 لن تكون كافية لمداد الالتزامات المالية المترتبة على الشركة نتيجة العجز المالي الذي تمر به من حيث التدفقات النقدية.

ان الادارة والمسؤولين عن الحوكمة سيمتزمون في مراقبة الوضع في جميع خطوط النقل التي تعمل فيها الشركة وتزويد اصحاب المصالح بالتطورات وفقا لما تتطلبه الانظمة واللوائح. وفي حال حدوث اي تغييرات جوهرية في الظروف الحالية، سيتم تقديم المصاحات اضافية او اقرار التعديلات في القوائم المالية.

31- ارقام المقارنة

تم اعادة تبويب وتصنيف بعض ارقام سنة 2020 لتتفق مع ارقام السنة المنتهية في 31 كانون الأول 2021.

32- المصادقة على القوائم المالية الموحدة

تمت المصادقة على القوائم المالية الموحدة من قبل إدارة الشركة بتاريخ 15 شباط 2022 وتمت الموافقة على اصدارها.

