

شركة المتكاملة للمشاريع المتعددة  
المساهمة العامة المحدودة

COMPREHENSIVE MULTIPLE PROJECTS COMPANY  
"INOH"

التقرير السنوي السادس و العشرون

لمجلس الإدارة والقوائم المالية

للسنة المنتهية في 31 كانون الأول 2021



حضرة صاحب الجلالة  
الملك عبد الله الثاني بن الحسين حفظه الله ورعاه



حضرة صاحب السمو ولي العهد  
الامير الحسين بن عبد الله الثاني المعظم حفظه الله ورعاه

## مجلس الإدارة

رئيس مجلس الإدارة  
شركة المضمار للتنمية والاستثمار  
ويمثلها السيد الدكتور عامر إبراهيم يوسف المعشر

نائب رئيس مجلس الإدارة  
السيد محمد أكرم أحمد درابكة

عضو  
السيد أحمد فؤاد موسى عليان

عضو  
شركة حمودة إخوان للتجارة والاستثمار  
ويمثلها باسل توفيق يوسف قمحاوي

عضو  
الدكتور محمد معتز عبد الغني عبد الوهاب الحلواني

مدققو الحسابات السادة المحاسبون العصريون (NEXIA International)

المستشار القانوني : أحمد الحمود

## كلمة رئيس المجلس و تقرير مجلس الإدارة عن العام 2021

حضرات السادة المساهمين الكرام،،

السلام عليكم و رحمة الله و بركاته،،

يسرُّني بالأصالة عن نفسي، وبالنّياحة عن زملائي أعضاء مجلس الإدارة أن أرحّب بكم أجمل ترحيب، أتوجه الى حضراتكم بأطيب التحيات، كما يسرني وزملائي أعضاء مجلس الإدارة أن نضع بين أيديكم الكريمة التقرير السنويّ لسادس والعشرون، والحسابات الختامية للشركة عن الفترة من 2021/12/31.

### السادة المساهمين الكرام :

لا يخفى على أحدكم ما آلت إليه الأوضاع السياسية والاقتصادية من تردّد في المنطقة عمومًا في ظل ظروف الاستثنائية التي مر بها اردننا الحبيب والعالم اجمع من جائحة كورونا . وقد تأثرت جميع القطاعات في الأردن بهذه الأوضاع تأثراً كبيراً، ولا سيّما ما يتعلق بالمشاريع القائمة حالياً ، إضافة إلى تأثر جميع الافراد والشركات بهذه الظروف؛ مما انعكس سلبياً وبشكل مباشر على سيولة الشركات ، وعليه فإن خطة العمل لمجلس الإدارة في الفترة القادمة الاستمرارا في الإستثمار في المشاريع القائمة حالياً اذ ستنفذ الشركة خططا لإنشاء مشاريع و دراسات مستقبلية لزيادة الإستثمار و كذلك السعي لإنوتسعى الشركة ممثلة بمجلس إدارتها الكريم، وطاقاتها كافة؛ لتحقيق أفضل النتائج المستقبلية، بما يزيد من درجة الثقة والمصداقية لدى المساهمين جميعاً؛ إذ ستنفذ الشركة خططا ودراسات مستقبلية لزيادة الإستثمار تحقق أهداف الشركة وتطلعاتها، كما نتمنى أن يكون عام 2022 عاماً مزدهر في مسيرة الشركة نحو تحقيق الأهداف المرجوة.

وأخيراً؛ فإن مجلس الإدارة الكريم يشكركم شكراً جزيلاً على ثقّكم الكريمة بالمجلس، ويعدكم أن يواصل عمله الدؤوب، وسعيه الحثيث؛ لتحقيق أهداف الشركة وتطلعاتها ورؤاها، وبما يجعلها من أهمّ الشركات المتميزة في وطننا الحبيب. سائلين المولى عز وجل ان يوفقنا جميعا لما نصبو اليه في ظل حضرة صاحب الجلالة الملك عبد الله الثاني ابن الحسين المعظم حفظه الله ورعاه وولي عهده الامين .

و تفضلوا بقبول فائق الاحترام و التقدير ،،،،

رئيس مجلس الإدارة

الدكتور عامر المعشر



حسب تعليمات الإفصاح من قبل السادة هيئة الأوراق المالية نورد ما يلي:  
أولاً: وصف لأنشطة الشركة الرئيسية و أماكنها الجغرافية و حجم الإستثمار الرأسمالي و عدد الموظفين

- أ- أنشطة الشركة الرئيسية :
- تهدف الشركة إلى إستثمار في بورصة عمان و الاستثمار في رؤوس أموال الشركات الأخرى .
- ب- أماكن الشركة الجغرافية و عدد الموظفين
- مكاتب الشركة موجوده في شارع المدينة المنورة/ مجمع طه الحراشة عمارة (197) و لا يوجد للشركة أي فروع أخرى سواء كانت داخل المملكة أو خارجها ، و لا يوجد موظفين حالياً و يقوم رئيس مجلس الإدارة بمتابعة الأمور .
- ت- حجم الشركة الرأسمالي :
- بلغ رأس مال الشركة 5,250,000 دينار و بلغ حجم الإستثمار الرأسمالي للشركة كما في 2021/12/31 مبلغ و قدره 5,250,000 دينار .

\* يبلغ عدد موظفي الشركة (0) موظف

ثانياً: الشركات التابعة للشركة

|  |  |
|--|--|
| اسم الشركة التابعة                     | : شركة السليم للإتصالات                              |
| نوع الشركة التابعة                     | : ذات مسؤولية محدودة                                 |
| النشاط الرئيسي للشركة التابعة          | : الإتصالات  |
| رأس مال الشركة التابعة                 | : 1088000 سهم/دينار                                  |
| نسبة ملكية الشركة الأم بالشركة التابعة | : 50%  |
| عنوان الشركة التابعة                   | : شارع المدينة المنورة / مجمع طه الحراشة عمارة (197) |
| عدد الموظفين                           | : لا يوجد  |
| عنوان الفروع الشركة التابعة            | : لا يوجد  |
| عدد موظفين الفرع                       | : لا يوجد  |

ثالثاً - بيان بأسماء أعضاء مجلس الإدارة ونبذة تعريفية عن كل منهم:

| رئيس مجلس الادارة            | عامر ابراهيم يوسف المعشر   |
|------------------------------|--|
| تاريخ العضوية                | 2020/9/22  |
| تاريخ الميلاد                | 1968   |
| الشهادات العلمية وسنة التخرج | 2016:الدكتوراة في إدارة الأعمال /جامعة العلوم الإسلامية العالمية .<br>1996: ماجستير علوم مالية ومصرفية /أسواق مالية (المرتبة الأولى )<br>الأكاديمية العربية للعلوم المالية والمصرفية .<br>1995: دبلوم عالي / علوم مالية ومصرفية /الأكاديمية العربية للعلوم المالية والمصرفية .<br>1992: بكالوريوس رياضيات الجامعة الأردنية . |
| الخبرات العملية              | مدير تنفيذي 2013-2010 مجموعة الإستثماروالخزينة البنك الإستثماري - عمان الأردن .  |

| رئيس مجلس الإدارة | عامر إبراهيم يوسف المعشر   |
|-------------------|--|
|                   | <p>مدير عام شركة إيمان للخدمات 2010-2009.</p> <p>مدير عام شركة إنفست ون للوساطة المالية 2008-2006 .</p> <p>شراكة أردنية - إمارتية بين البنك الأهلي الأردني ومجموعة الفريدة للاستثمار</p> <p>مدير عام/ نائب رئيس مجلس الإدارة شركة الأهلي للوساطة 2007-2006.</p> <p>مدير تنفيذي شركة الأهلي للوساطة 2006-2000.</p> <p>نائب مدير عام شركة الأهلي للوساطة 2000-1999.</p> <p>وسيط مالي/ رئيس دائرة الإستثمارات الأجنبية- الشركة الأهلية للأوراق المالية 1999-1992.</p> |
| الوظيفة الحالية   | <p>رئيس مجلس إدارة الشركة الأردنية للتطوير والاستثمار المالي</p> <p>رئيس هيئة المديرين / شركة برايم العالمية للاستثمار</p> <p>رئيس مجلس إدارة عقاري للصناعات والاستثمارات العقارية.</p> <p>عضو مجلس إدارة التجمعات الإستثمارية المتخصصة.</p>   |

| نائب رئيس مجلس الإدارة       | محمد أكرم أحمد درابكة   |
|------------------------------|---|
| تاريخ العضوية                | 2020/9/22   |
| تاريخ الميلاد                | 1982  |
| الشهادات العلمية وسنة التخرج | بكالوريوس في علم الحاسوب التطبيقي من جامعة فيلادلفيا 2007   |
| الخبرات العملية              | <p>بنك الأردن من عام 2009-2011.</p> <p>مدير عام معرض الكابتن لتجارة السيارات 2011 - حتى الآن .</p> <p>تجارة عقارات وأراضي .</p> |

| اسم عضو مجلس الإدارة         | الدكتور محمد معتز عبد الغني الحلواني  |
|------------------------------|---|
| تاريخ العضوية                | 2020/9/22   |
| تاريخ الميلاد                | 1971  |
| الشهادات العلمية وسنة التخرج | بكالوريوس طب أسنان جامعة دمشق 1994  |
| الخبرات العملية              | <p>عدة دورات متقدمة في أمريكا والمانيا في زراعة الأسنان.</p> <p>دورات أخرى في تركيا في الزراعة الفورية للأسنان .</p> <p>عيادة خاصة المدينة الرياضية.</p> <p>عضو الكونغرس العالمي لزراعة الأسنان.</p> <p>عضو الجمعية الألمانية لزراعة الأسنان.</p> <p>عضو قسم التركيبات التعويضية للكونغرس العالمي لصناعة الأسنان.</p> |

|                      |                                      |
|----------------------|--------------------------------------|
| اسم عضو مجلس الادارة | الدكتور محمد معتز عبد الغني الحلواني |
| تاريخ العضوية        | 2020/9/22                            |
|                      |                                      |

|                              |   |
|------------------------------|---|
| اسم عضو مجلس الادارة         | باسل توفيق يوسف قمحوي   |
| تاريخ العضوية                | 2020/9/22   |
| تاريخ الميلاد                | 1972/5/30   |
| الشهادات العلمية وسنة التخرج | بكالوريوس في القانون - ليسانس الحقوق 2000/7<br>جامعة بيروت العربية بيروت- لبنان   |
| الخبرات العملية              | <ul style="list-style-type: none"> <li>- خبرة في التقاضي التجاري</li> <li>- حفظ المستندات</li> <li>- قانون الشركات</li> <li>- الكتابة القانونية والباحث الكفئ</li> <li>- المناقشة الشفوية</li> <li>- مهارات التحقيق</li> <li>- التحكيم في النزاع</li> <li>- القضايا القانونية للشركات والأعمال</li> <li>- تحليل الحالة وأدارة الحالة</li> <li>- مفاوضات التسوية</li> <li>- اعداد الوثيقة</li> <li>- مراجعة الوثائق</li> <li>- تقييم العقود</li> <li>- التراخيص والالتزامات</li> </ul> |

|                      |   |
|----------------------|---|
| اسم عضو مجلس الادارة | السيد أحمد فؤاد موسى عليان  |
| تاريخ العضوية        | 2020/9/22   |
| تاريخ الميلاد        | 1985  |
| الشهادات العلمية     | 2008- جامعة العلوم و التكنولوجيا الاردنيه / بكالوريوس في الهندسه الكهربائيه.<br>2011- معهد نيويورك للتكنولوجيا ماجستير في هندسة الكمبيوتر والكهرباء.  |
| الخبرات العملية      | عمل خاص / Westfalia - عمان - الأردن<br>2017-2018 / مدير مبيعات<br>عمل حر / SRS - عمان - الأردن<br>2010-2015 / دورات تدريبية حول الهندسة الكهربائية والميكانيكية.<br>الشركة الدولية الهندسية |



|                      |   |
|----------------------|---|
| اسم عضو مجلس الادارة | السيد أحمد فؤاد موسى عليان  |
| تاريخ العضوية        | 2020/9/22   |
|                      | <p>2014 - 2017 / مدير قسم الهندسة والتصميم MEP.</p> <p>المشاريع قيد التنفيذ:</p> <p>أبراج معادالفندقية (مكة).</p> <p>قصر الملك سلمان.</p> <p>فيلا الراجحي.</p> <p>شركة سعودي أوجيه المحدودة</p> <p>2011 - 2013 / مهندس كهرباء</p>   |
| مهارات الكمبيوتر     | <p>– العمل على نظام التصميم LUX باستخدام برامج DIALUX &amp; CALCULUX</p> <p>– العمل على نظام حساب خسارة الفولتية والدائرة القصيرة باستخدام برنامج ECODIAL</p> <p>– العمل على برامج CAD-2D &amp; 3D</p> <p>– البرمجة باستخدام MATLAB / C++.</p> <p>– إتقان برامج الكمبيوتر وورد، إكسيل، بوربوينت ...</p> |

ب - بيان بأسماء رتب أشخاص الإدارة العليا ذوي السلطة التنفيذية مع نبذة تعريفية عن كل منهم :

|                              |   |
|------------------------------|---|
| رئيس مجلس الادارة            | عامر إبراهيم يوسف المعشر  |
| تاريخ العضوية                | 2020/9/22   |
| تاريخ الميلاد                | 1968  |
| الشهادات العلمية وسنة التخرج | <p>2016:الدكتوراة في إدارة الأعمال /جامعة العلوم الإسلامية العالمية .</p> <p>1996: ماجستير علوم مالية ومصرفية /أسواق مالية (المرتبة الأولى )</p> <p>الأكاديمية العربية للعلوم المالية والمصرفية .</p> <p>1995: دبلوم عالي / علوم مالية ومصرفية /الأكاديمية العربية للعلوم المالية والمصرفية .</p> <p>1992: بكالوريوس رياضيات الجامعة الأردنية .</p> |

|                              |   |
|------------------------------|---|
| نائب رئيس مجلس الادارة       | محمد أكرم أحمد درابكة                                     |
| تاريخ العضوية                | 2020/9/22   |
| تاريخ الميلاد                | 1982  |
| الشهادات العلمية وسنة التخرج | بكالوريوس في علم الحاسوب التطبيقي من جامعة فيلادلفيا 2007 |

|                        |  |
|------------------------|--|
| نائب رئيس مجلس الادارة | محمد أكرم أحمد درابكة  |
| تاريخ العضوية          | 2020/9/22  |
| الخبرات العملية        | بنك الأردن من عام 2009-2011.<br>مدير عام معرض الكابتن لتجارة السيارات 2011 - حتى الآن .<br>تجارة عقارات وأراضي . |

رابعاً: كبار مالكي الاسهم وعدد الأسهم المملوكة لكل منهم والتي تزيد نسبة مساهمتهم عن 5 % من رأس المال:

| الرقم | الإسم                                    | عدد الأسهم 2021 | النسبة % | عدد الأسهم 2020 | النسبة % |
|-------|--|-----------------|----------|-----------------|----------|
| 1     | شركة ارقام كابيتال المحدودة              | 1,229.600       | 23.42 %  | -               | -        |
| 2     | هشام محمد احمد وادى                      | 560,540         | 10.68 %  | 5100            | 0.097%   |
| 3     | معين محمد عبد الله قداد                  | 487,625         | 9.29 %   | 570180          | 10.86%   |
| 4     | شركة وادي الاردن لتنمية الثروة الحيوانية | 395,337         | 7.60 %   | 47650           | 0.9%     |
| 5     | شركة المضمار للتنمية والاستثمار          | 377,500         | 7.19 %   | 589757          | 11.2%    |
| 6     | شركة حمودة اخوان للتجارة والاستثمار      | 352,052         | 6.7 %    | 349776          | 6.6%     |
| 7     | رمزي صالح عيسى المعشر                    | 306.000         | 5.82 %   | 353110          | 6.7%     |

خامساً - الوضع التنافسي للشركة ضمن قطاع نشاطها  
يتركز نشاط الشركة في مجال الإستثمار و لا تستطيع الشركة تحديد نسبة حصتها من إجمالي السوق لعدم وجود إحصائيات رسمية موثقة ممكن الإستناد إليها .

سادساً - درجة الاعتماد على موردين محددين أو عملاء رئيسيين محليا و خارجها  
لا يوجد اعتماد على موردين محددين أو عملاء رئيسيين محليا أو خارجيا يشكلون 10% فأكثر من إجمالي المشتريات و/أو المبيعات من منتجاتها بموجب القوانين و الأنظمة أو غيرها

سابعاً - الحماية الحكومية أو الإمتيازات التي تتمتع بها الشركة أو أي من منتجاتها بموجب القوانين و الأنظمة أو غيرها

- لا يوجد أي حماية أو امتيازات تتمتع بها الشركة أو أي من منتجاتها بموجب القوانين و الأنظمة أو غيرها .
- لا يوجد أي براءات اختراع أو حقوق امتياز حصلت عليها الشركة.

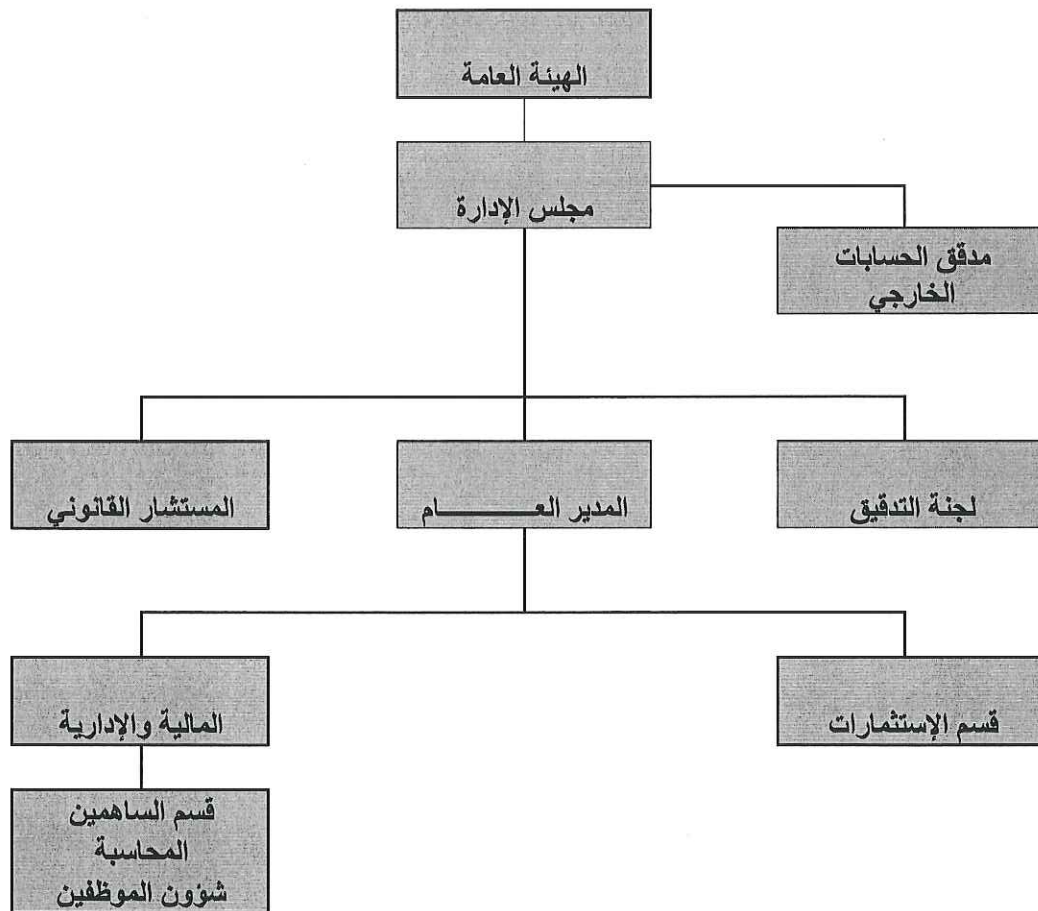
ثامناً - القرارات الصادرة عن الحكومة أو المنظمات الدولية أو غيرها التي لها اثر مادي على عمل الشركة أو منتجاتها أو قدرتها التنافسية

- لا يوجد أي قرارات صادرة عن الحكومة أو المنظمات الدولية أو غيرها لها اثر مادي على عمل الشركة أو منتجاتها أو قدرتها التنافسية.
- لا تنطبق معايير الجودة الدولية على الشركة أو لا تقوم الشركة بتطبيق معايير الجودة الدولية .

تاسعاً - الهيكل التنظيمي للشركة و عدد موظفيها و المؤهلات

أ - الهيكل التنظيمي :

للشركة الأم





ب- عدد موظفي الشركة و المؤهل العلمي :

| المؤهل العلمي       | عدد موظفي الشركة الأم | شركة السليم للإتصالات |
|---------------------|-----------------------|-----------------------|
| دكتوراه             | -                     | -                     |
| ماجستير             | -                     | -                     |
| دبلوم عالي          | -                     | -                     |
| بكالوريوس           | 1                     | -                     |
| دبلوم               | -                     | -                     |
| ثانوية عامة         | -                     | -                     |
| دون الثانوية العامة | -                     | -                     |
| اجمالي عدد الموظفين | -                     | -                     |

ث- برامج التأهيل و التدريب لموظفي الشركة

لم تقوم الشركة بإجراء أي برامج تأهيل و تدريب لموظفي الشركة خلال السنة المالية .

عاشراً - المخاطر التي تتعرض الشركة لها.

لا يوجد مخاطر من الممكن أن تتعرض الشركة لها خلال السنة المالية اللاحقة و لها تأثير مادي عليها .

احدى عشر - الإنجازات التي حققتها الشركة خلال السنة المالية

- لم تحقق الشركة او الشركة التابعة اية انجازات بسبب جائحة كورونا

ثاني عشر - الأثر المالي لعمليات ذات طبيعية غير متكررة حدثت خلال السنة و لم تدخل ضمن النشاط الرئيسي للشركة

لا يوجد أي اثر مالي لعمليات ذات طبيعية غير متكررة حدثت خلال السنة المالية و لا تدخل ضمن نشاط الشركة الرئيسي .

ثالث عشر - السلسلة الزمنية للأرباح و الخسائر المحققة و الأرباح الموزعة و صافي حقوق المساهمين و أسعار الأوراق المالية

| البيان                         | 2016<br>بالدينار | 2017<br>بالدينار | 2018<br>بالدينار | 2019<br>بالدينار | 2020<br>بالدينار | 2021<br>بالدينار |
|--------------------------------|------------------|------------------|------------------|------------------|------------------|------------------|
| الأرباح و<br>(الخسائر) المحققة | 1,084,899        | 97,969           | (21,443)         | (20,000)         | (60,007)         | (9,358)          |
| الأرباح الموزعة                | -                | -                | -                | -                | -                | -                |
| صافي حقوق<br>المساهمين         | 5,632,991        | 5,535,022        | 5,513,579        | 5,493,579        | 5,433,572        | 5,424,214        |
| سعر السهم                      | 1.24             | 0.57             | 0.51             | 1.31             | 1.54             | 3.59             |



رابع عشر - تحليل المركز المالي للشركة و نتائج أعمالها خلال السنة المالية :

| المؤشرات                          | 2020     | 2021     |
|-----------------------------------|----------|----------|
| عائد السهم الواحد                 | (0.01)   | (0,002)  |
| القيمة الدفترية للسهم الواحد      | 1,035    | 1,033    |
| العائد الى حقوق المساهمين         | (% 1.1)  | (% 0.17) |
| صافي الربح قبل الضرائب و المخصصات | (60,007) | (9,358)  |
| العائد على مجموعة الموجودات       | (% 1.08) | (% 0.16) |
| العائد على رأس المال المرجح       | (% 1,1)  | (% 1,1)  |

خامس عشر - التطورات المستقبلية الهامة و الخطة المستقبلية للشركة لسنة قادمة على الأقل  
زيادة رأس مال الشركة و زيادة حصتها في الشركة التابعة لها .

سادس عشر - أتعاب مدققي الحسابات

بلغت أتعاب مدققي الحسابات المحاسبون العصريون مبلغ و قدره (8,700) دينار شامل الضريبة  
بلغت أتعاب مدققي الحسابات المحاسبون العصريون عن شركة التابعة (2,000) دينار شامل ضريبة المبيعات .

سابع عشر:

أ- عدد الأوراق المالية المملوكة من قبل أي من أعضاء مجلس الإدارة (أو ممثلي أعضاء مجلس الإدارة الاعتباريين).

| الرقم | الاسم                                | المنصب           | الجنسية | عدد الأسهم كما في |            | عدد الأسهم المملوكة من قبل الشركات المسيطر عليها من قبل أي منهم |            |
|-------|--------------------------------------|------------------|---------|-------------------|------------|---|------------|
|       |                                      |                  |         | 2021/12/31        | 2020/12/31 | 2021/12/31  | 2020/12/31 |
| 1     | شركة المضمار للتنمية والإستثمار      | رئيس المجلس      |         | 589757            | 377500     | لايوجد  | لايوجد     |
|       | عامر إبراهيم يوسف المعشر             |                  | اردني   | 0                 | 0          | لايوجد  | لايوجد     |
| 2     | محمد أكرم أحمد درابكة                | نائب رئيس المجلس | اردني   | 40,000            | 48,160     | لايوجد  | لايوجد     |
|       | شركة حمودة اخوان للتجارة والإستثمار  | عضو              |         | 349776            | 352052     |   |            |
| 3     | باسل توفيق يوسف قمحاوي               |                  | اردني   | 6,000             | 5,000      | لايوجد  | لايوجد     |
| 4     | الدكتور محمد معتز عبد الغني الحلواني | عضو              | اردني   | 330621            | 44781      | لايوجد  | لايوجد     |
| 5     | أحمد فؤاد موسى عليان                 | عضو              | اردني   | 5,040             | 5,000      | لايوجد  | لايوجد     |

- لا يوجد أي أوراق مالية أخرى مصدرة من قبل الشركة ومملوكة من قبل أقارب أعضاء مجلس الإدارة

أ- عدد الأوراق المالية المملوكة من قبل أي من أشخاص الإدارة العليا التنفيذية.

| الرقم | الاسم                   | الصفة       | عدد الأسهم كما في |             | عدد الأسهم المملوكة من قبل أقارب الإدارة العليا |             |
|-------|-------------------------|-------------|-------------------|-------------|---|-------------|
|       |                         |             | 2020/12/31        | /12/31 2021 | /12/31 2020                                     | /12/31 2019 |
| 2     | محمد أكرم أحمد الدرابكة | نائب الرئيس | 40,000            | 48,160      | لا يوجد   | لا يوجد     |

ب- عدد الأوراق المالية المملوكة لأقارب الإدارة العليا التنفيذية.

لا يوجد أوراق مالية أخرى صادرة من قبل الشركة ومملوكة من قبل أقارب أشخاص الإدارة العليا التنفيذية  
لا يوجد أوراق مالية مملوكة من قبل شركات مسيطر عليها من قبل أي من أشخاص الإدارة العليا التنفيذية أو من قبل أقاربهم .

عدد جلسات مجلس الإدارة ستة جلسات خلال العام 2021

ثامن عشر : أ- المزايا والمكافآت التي يتمتع بها أعضاء مجلس الإدارة :

| إسم العضو                                       | المنصب                 | الراتب السنوي الإجمالي | بدل التنقلات السنوية | المكافآت السنوية | نفقات السفر السنوية | إجمالي المزايا السنوية |
|---|------------------------|------------------------|----------------------|------------------|---------------------|------------------------|
| الدكتور عامر ابراهيم يوسف المعشر                | رئيس مجلس الإدارة      | 0                      | 0                    | 0                | 0                   | 0                      |
| السيد محمد اكرم احمد درابكه                     | نائب رئيس مجلس الإدارة | 0                      | 0                    | 0                | 0                   | 0                      |
| السيد احمد فؤاد موسى عليان                      | عضو                    | 0                      | 0                    | 0                | 0                   | 0                      |
| الدكتور محمد معتز عبد الغني عبد الوهاب الحلواني | عضو                    | 0                      | 0                    | 0                | 0                   | 0                      |
| السيد باسل توفيق يوسف قحماوي                    | عضو                    | 0                      | 0                    | 0                | 0                   | 0                      |

ب - المزايا والمكافآت التي يتمتع بها أشخاص الإدارة العليا التنفيذية  
• لا يوجد أي مزايا أو مكافآت لأي من أشخاص الإدارة العليا التنفيذية

تاسع عشر : لا يوجد تبرعات ومنح دفعتها الشركة خلال السنة المالية 2021 .  
عشرون : لا يوجد أية عقود أو مشاريع أو ارتباطات عقدتها الشركة مع الشركات التابعة أو الشقيقة أو الحليفة أو رئيس مجلس الإدارة أو أعضاء المجلس أو الرئيس التنفيذي أو أي موظف في الشركة أو أقاربهم.

احدى وعشرون : أ - مساهمات للشركة في حماية البيئة .

◀ لا يوجد هناك أي مساهمات للشركة في حماية البيئة

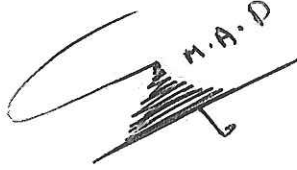
ب - مساهمات الشركة في خدمة المجتمع المحلي .

◀ العمل على توفير فرص العمل الكفوة وإعطاء الأولوية لذوو الخبرات من أبناء الوطن

## الإقرارات :

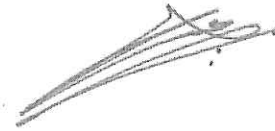
- هـ / 1- يقرّ مجلس الإدارة بعدم وجود أي أمور جوهرية قد تؤثر على إستمرارية الشركة خلال السنة المالية التالية 2021
- 2- يقرّ مجلس الإدارة بمسؤوليته عن إعداد البيانات المالية وتوفير نظام رقابة فعال في الشركة.

نائب رئيس مجلس الإدارة  
السيد محمد اكرم احمد درابكه



الدكتور محمد معتز عبد الغني عبدالوهاب الحلواني

رئيس مجلس الإدارة / ممثل شركة المضمار للتنمية  
والاستثمار  
الدكتور عامر ابراهيم يوسف المعشر

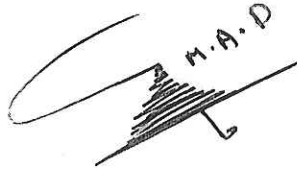


شركة حمودة إخوان للتجارة والاستثمار ويمثلها  
السيد باسل توفيق يوسف قمحاوي

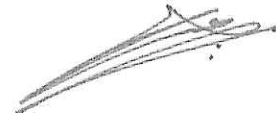
السيد احمد فؤاد موسى عليان

- 3- نقرّ نحن الموقعين أدناه بصحة ودقة واكتمال المعلومات والبيانات الواردة في التقرير السنوي

نائب رئيس مجلس الإدارة  
السيد محمد اكرم احمد درابكه



رئيس مجلس الإدارة / ممثل شركة  
المضمار للتنمية والاستثمار  
الدكتور عامر ابراهيم يوسف المعشر





## تقرير الحوكمة

أ- المعلومات والتفاصيل المتعلقة بتطبيق أحكام هذه التعليمات و قواعد حوكمة الشركات في الشركة:

قامت الشركة بالإنزام بجميع ما ورد في تعليمات حوكمة الشركات عن مجلس الإدارة حسب تعليمات حوكمة الشركات

ب- أسماء أعضاء مجلس الإدارة الحاليين و المستقلين خلال السنة و تحديد فيما إذا كان العضو تنفيذي أو غير تنفيذي و مستقل أو غير مستقل :

ت- أسماء ممثلي أعضاء مجلس الإدارة الإعتباريين و تحديد فيما إذا كان الممثل تنفيذي أو غير تنفيذي و مستقل أو غير مستقل : جميع الأعضاء مستقلين ولا يوجد إعتباريين

ث- المناصب التنفيذية في الشركة و أسماء الأشخاص الذين يشغلونها :

- 1- الدكتور عامر ابراهيم المعشر  
رئيس مجلس إدارة
- 2- السيد محمد اكرم الدرابكة  
نائب رئيس مجلس الإدارة

ج- جميع عضويات مجالس الإدارة التي يشغلها عضو مجلس الإدارة في الشركات المساهمة العامة إن وجدت :

| الإسم   | العضويات   |
|---|--|
| الدكتور عامر ابراهيم يوسف المعشر                | رئيس مجلس إدارة شركة المتكاملة للمشاريع المتعددة<br>عضو مجلس إدارة شركة التجمعات الاستثمارية المتخصصة<br>رئيس مجلس إدارة شركة عقاري للصناعات والاستثمارات العقارية |
| السيد محمد اكرم احمد درابكة                     | عضو مجلس إدارة شركة الخزف الاردنية   |
| السيد احمد فؤاد موسى عليان                      | لا يوجد له عضويات في مجالس إدارة شركات اخرى  |
| الدكتور محمد معتز عبد الغني عبد الوهاب الحلواني | لا يوجد له عضويات في مجالس إدارة شركات اخرى  |
| السيد باسل توفيق يوسف قحماوي                    | لا يوجد له عضويات في مجالس إدارة شركات اخرى  |

ح- أسم ضابط إرتباط الحوكمة في الشركة :

منال عربي حمودة المغربي

خ- أسماء اللجان المنبثقة عن مجلس الإدارة :

- 1- لجنة التدقيق
- 2- لجنة الترشيحات و المكافآت
- 3- لجنة إدارة المخاطر
- 4- لجنة الحوكمة



د- سم رئيس و أعضاء لجنة التدقيق و نبذه عن مؤهلاتهم و خبراتهم المتعلقة بالأمور المالية أو المحاسبية

1- الدكتور عامر ابراهيم المعشر. رئيس اللجنة

المؤهل العلمي :بكالوريوس رياضيات

الخبرات :مدير تنفيذي 2010-2013 مجموعة الإستثمار والخزينة البنك الإستثماري – عمان الأردن .

مدير عام شركة إمكان للخدمات 2009-2010.

مدير عام شركة إنفست ون للوساطة المالية 2006-2008 .

شراكة أردنية - إمارتية بين البنك الأهلي الأردني ومجموعة الفريدة للإستثمار

مدير عام/ نائب رئيس مجلس الإدارة شركة الأهلي للوساطة 2006-2007.

مدير تنفيذي شركة الأهلي للوساطة 2000-2006.

نائب مدير عام شركة الأهلي للوساطة- 1999-2000.

وسيط مالي/ رئيس دائرة الإستثمارات الأجنبية- الشركة الأهلية للأوراق المالية 1992-1999.

السيد محمد أكرم أحمد درابكة

عضو لجنة

الخبرات : بنك الأردن من عام 2009-2011.

مدير عام معرض الكابتن لتجارة السيارات 2011 – حتى الآن .

السيد أحمد فؤاد موسى عليان

عضو لجنة

الخبرات : مدير مبيعات 2017-2018 - ويست فيلا

مدير قسم الهندسة والتصميم MEP- 2014-2017

شركة سعودي أوجيه المحدودة 2011-2013 مهندس كهرباء

د- أسم رئيس و أعضاء كل من لجنة الترشيحات و المكافآت ولجنة الحكومة و لجنة إدارة المخاطر :

• لجنة الترشيحات و المكافآت :

رئيس اللجنة

عضو اللجنة

1- السيد محمد اكرم الدرابكة

2- السيد محمد معتز عبد الغني عبد الوهاب الحلواني

3- السيد باسل توفيق يوسف قمحاوي عضو اللجنة

• لجنة الحوكمة :

رئيس اللجنة

عضو اللجنة

عضو اللجنة

1- السيد حمد معتز عبد الغني عبد الوهاب الحلواني

2- الدكتور عامر ابراهيم المعشر.

3- السيد محمد اكرم الدرابكة

• لجنة إدارة المخاطر :

1- السيد أحمد فؤاد موسى عليان رئيس اللجنة

2- الدكتور عامر ابراهيم المعشر. عضو اللجنة

3- السيد باسل توفيق يوسف قمحاوي

عضو اللجنة

ر- عدد إجتماعات كل من اللجان خلال السنة مع بيان الأعضاء المحاضرين :

1- لجنة الترشيحات و المكافآت :

لم يتم عقد إجتماعات

2- لجنة الحوكمة :

لم يتم عقد إجتماعات

3- إدارة المخاطر :

لم يتم عقد إجتماعات

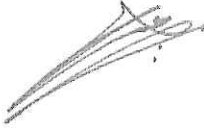
ز- عدد إجتماعات لجنة التدقيق مع مدقق الحسابات الخارجي خلال السنة :

أربعة إجتماعات بحضور كامل أعضاء اللجنة .

س- عدد إجتماعات مجلس الإدارة خلال السنة مع بيان الأعضاء الحاضرين :

تم عقد إجتماعات بحضور كامل أعضاء مجلس الإدارة ستة إجتماعات .

رئيس مجلس الإدارة  
الدكتور عامر المعشر



الشركة المتكاملة للمشاريع المتعددة  
(شركة مساهمة عامة محدودة)

القوائم المالية وتقرير المحاسب القانوني المستقل  
للسنة المنتهية في ٣١ كانون الأول ٢٠٢١

الشركة المتكاملة للمشاريع المتعددة

(شركة مساهمة عامة محدودة)

القوائم المالية وتقرير المحاسب القانوني المستقل

للسنة المنتهية في ٣١ كانون الأول ٢٠٢١

| صفحة   | فهرس                            |
|--------|---------------------------------|
| ١ - ٣  | تقرير المحاسب القانوني المستقل  |
| ٤      | قائمة المركز المالي             |
| ٥      | قائمة الدخل الشامل              |
| ٦      | قائمة التعديرات في حقوق الملكية |
| ٧      | قائمة التدفقات النقدية          |
| ٨ - ١٩ | إيضاحات حول القوائم المالية     |



## تقرير المحاسب القانوني المستقل

الى السادة المساهمين المحترمين  
الشركة المتكاملة للمشاريع المتعددة

### تقرير حول تدقيق القوائم المالية

#### الرأي المتحفظ

لقد قمنا بتدقيق البيانات المالية للشركة المتكاملة للمشاريع المتعددة ( وهي شركة اردنية مساهمة عامة محدودة ) ، والتي تتكون من قائمة المركز المالي كما في ٣١ كانون الأول ٢٠٢١ ، وكل من قوائم الدخل الشامل والتغيرات في حقوق الملكية وبيان التدفقات النقدية للسنة المنتهية في ذلك التاريخ ، والإيضاحات حول البيانات المالية ، بما في ذلك ملخص للسياسات المحاسبية الهامة .

في رأينا ، وباستثناء اثر ما ذكر في فقرة أساس التحفظ ، فإن القوائم المالية المرفقة تظهر بصورة عادلة ، من جميع النواحي الجوهرية ، الوضع المالي للشركة المتكاملة للمشاريع المتعددة كما في ٣١ كانون الأول ٢٠٢١ . وعن أدائها المالي وتدفقاتها النقدية للسنة المنتهية في ذلك التاريخ وفقاً للمعايير الدولية لإعداد التقارير المالية .

#### اساس الرأي المتحفظ

١- نظرا لتوقف الشركة الزميلة عن ممارسة اعمالها ونشاطها التشغيلي اعتبارا من الربع الاخير من عام ٢٠١٧ وعدم تدفق اي سيولة نقدية من نشاطها التشغيلي وعدم وجود اي خطط مستقبلية لاعادة تشغيلها ، فإن هذا يعتبر مؤشرا على ما يلي:

أ- وجود تنفي في قيمة الاستثمار ، هذا ولم نتمكن من تحديد اثر هذا التنفي على القوائم المالية المرفقة لعدم قيام ادارة الشركة بإجراء دراسة لتحديد مدى التنفي في قيمة الاستثمار في الشركة الزميلة .

ب- وجود شك في قدرة الشركة في الاستمرار في اعمالها في الاجلين القصير والطويل .

٢- لم يتم تزويدنا بالقوائم المالية للشركة الزميلة (شركة المليم للاتصالات ذ.م.م) للسنة المنتهية في ٣١ كانون الأول ٢٠٢١ وعلى هذا لم يتم قيد حصة الشركة من نتائج اعمال عام ٢٠٢١ .

لقد قمنا بالتدقيق وفقاً لمعايير التدقيق الدولية . إن مسؤوليتنا وفقاً لتلك المعايير والتي قد تم ذكرها بمزيد من التوضيح في تقريرنا هذا في فقرة مسؤولية المحاسب القانوني حول تدقيق البيانات المالية . نحن مستقلين عن الشركة وفقاً لمتطلبات مجلس معايير السلوك الأخلاقي الدولي للمحاسبين "دليل قواعد السلوك الأخلاقي للمحاسبين المهنيين" ذات الصلة بتدقيقنا لهذه البيانات المالية ، و أننا أوفينا بمسؤولياتنا الأخلاقية الأخرى وفقاً لتلك المتطلبات .

نعتقد ان بيانات التدقيق الثبوتية التي حصلنا عليها كافية ومناسبة لتوفير اساساً لرأينا حول التدقيق .

#### مسؤولية الإدارة والاشخاص المسؤولين عن الحوكمة عن القوائم المالية

إن الإدارة مسؤولة عن إعداد هذه البيانات المالية وعرضها بصورة عادلة وفقاً للمعايير الدولية لإعداد التقارير المالية ، وعن أنظمة الرقابة الداخلية التي تراها ضرورية لتمكها من إعداد قوائم مالية خالية من الأخطاء الجوهرية ، سواء كانت ناشئة عن إحتيال أو عن خطأ .

كما وتشمل مسؤولية الإدارة عند إعداد القوائم المالية تقييم قدرة الشركة على الإستمرارية، والإفصاح حسب مقتضى الحال عن المسائل المتعلقة بإستمرارية الشركة وإستخدام أساس الإستمرارية في المحاسبة ما لم تنوي الإدارة تصفية الشركة أو وقف عملياتها، أو لا يوجد لديها بديلاً ملمولياً عن ذلك.

إن الأشخاص المسؤولين عن الحوكمة هم المسؤولون عن الإشراف على إعداد التقارير المالية.

#### مسؤولية المحاسب القانوني

إن هدفنا الحصول على تأكيد معقول فيما إذا كانت القوائم الخالية من الأخطاء الجوهرية، سواء كانت ناشئة عن إختيال أو عن خطأ، وإصدار تقرير التدقيق والذي يتضمن رأينا حولها.

التأكيد المعقول هو على مستوى عال من التأكيد ، ولكن إجراءات التدقيق التي قمنا بها وفقاً للمعايير الدولية للتدقيق لا تضمن دائماً إكتشاف الأخطاء الجوهرية حتى وإن وجدت ويمكن أن تنشأ الأخطاء من الإختيال أو عن طريق الخطأ، وتعتبر جوهرية إذا كانت بشكل فردي أو في مجموعها قد تؤثر بشكل معقول على قرارات مستخدمين البيانات المالية.

#### أمر التدقيق الأساسية

إن أمر التدقيق الأساسية وفقاً لحكمنا المهني هي تلك الأمور التي كان لها الأهمية القصوى في أعمال التدقيق التي قمنا بها للقوائم المالية الموحدة للسنة الحالية. لقد تمت معالجة أمور التدقيق الأساسية في سياق تدقيقنا للقوائم المالية الموحدة ككل وفي تكوين رأينا عنها وإننا لا نقدم رأياً منفصلاً عن الآخر .

| أمر التدقيق الأساسية   | وصفا لكيفية معالجة تدقيقنا لهذا الأمر  |
|--|--|
| <p><b>إستثمار في شركة زميلة</b></p> <p>وفقاً للمعايير الدولية لإعداد التقارير المالية، يتم إدراج الإستثمار في شركة زميلة في بيان المركز المالي وفقاً لوصافي حقوق الملكية و يتم تعديلها لاحقاً لإدراج حصة الشركة في الربح أو الخسارة للشركة الزميلة، ونظراً لأهميتها تعتبر أحد مخاطر التدقيق الهامة.</p> <p>يعتبر انخفاض القيمة السنوية للإستثمار في الشركة الزميلة مسألة تدقيق أساسية نظراً لتعقيد متطلبات المحاسبة والاحكام العامة المطلوبة في تحديد الافتراض الذي سيتم استخدامه في تقدير المبلغ القابل للاسترداد. إن المبلغ القابل للاسترداد للوحدات المنتجة للدقد، والتي تقوم على أساس القيمة قيد الاستخدام أو القيمة العادلة ناقصاً تكاليف البيع أيهما أعلى، يتم احتسابه من نماذج التدفقات النقدية المتوقعة المخصصة، هذه النماذج تستخدم العديد من الافتراضات الأساسية بما في ذلك تقديرات لحجم المبيعات والأسعار المستقبلية، وتكاليف التشغيل، ومعدلات نمو القيمة النهائية والمتوسط المرجح لتكلفة رأس المال.</p> | <p><b>إستثمار في شركة زميلة</b></p> <p>لم نقم الشركة بقيد حصتها من نتائج أعمال الشركة الزميلة وذلك لعدم تزويدها بالقوائم المالية نظراً لتوقف الشركة الزميلة عن ممارسة أعمالها ونشاطها التشغيلي خلال عام ٢٠٢٠.</p> <p>وكذلك لم نتمكن من تحديد أثر هذا التدني على القوائم المالية المرفقة لعدم قيام إدارة الشركة بإجراء دراسة لتحديد مدى التدني في قيمة الإستثمار في الشركة الزميلة، حيث تقوم على الافتراضات والمهجمات المستخدمة من قبل الشركة، ولا سيما تلك الأمور المتعلقة بنمو الإيرادات المتوقعة وهوامش الأرباح.</p> |

كجزء من عملية التدقيق وفقاً لمعايير التدقيق الدولية، فإننا نقوم بممارسة الحكم المهني و المحافظة على تطبيق مبدأ الشك المهني في جميع نواحي التدقيق ، بالإضافة الى:

• تحديد وتقييم مخاطر الأخطاء الجوهرية في القوائم المالية، سواء كانت ناشئة عن إحتيال أو عن خطأ، وكذلك تصميم وتنفيذ إجراءات التدقيق التي تستجيب لتلك المخاطر، والحصول على أدلة تدقيق كافية وملائمة لتوفر أساساً لراينا. ان خطر عدم إكتشاف أية أخطاء جوهرية ناتجة عن إحتيال أعلى من الناتج عن الخطأ، كما ان الإحتيال قد يشمل على التواطؤ و التزوير ، أو الحذف المتعمد والتحريفات، أو تجاوز لأنظمة الرقابة الداخلية.

• الحصول على فهم لأنظمة الرقابة الداخلية ذات الصلة بأعمال التدقيق لغايات تصميم إجراءات تدقيق مناسبة حسب الظروف، و ليس لغرض إبداء رأي حول فعالية انظمة الرقابة الداخلية في الشركة.

• تقييم ملائمة السياسات المحاسبية المتبعة ومدى معقولية التقديرات المحاسبية والإيضاحات ذات العلاقة المعدة من قبل الإدارة.

• التوصل لاستنتاج عن مدى ملائمة إستخدام الإدارة لأساس الإستمرارية في المحاسبة ، وإستناداً إلى أدلة التدقيق التي تم الحصول عليها، فيما إذا كان هنالك وجود لعدم ثيقن جوهري ذا صلة بأحداث أو ظروف يمكن أن تثير شكوكاً كبيرة حول قدرة الشركة على الإستمرار كمنشأة مستمرة. فإذا توصلنا بأن هنالك وجود لعدم ثيقن جوهري ، فلنحن مطالبون بلفت الإنتباه في تقرير تدقيقنا إلى الإيضاحات ذات الصلة الواردة في البيانات المالية، أو إذا كان الإفصاح عن هذه المعلومات غير كافياً، فإننا سوف نقوم بتعديل رأينا. إستنتاجاتنا تعتمد على أدلة التدقيق التي تم الحصول عليها حتى تاريخ تقرير تدقيقنا. ومع ذلك ، فإنه من الممكن أن تتسبب أحداث أو ظروف مستقبلية في توقف الشركة عن الإستمرار كمنشأة مستمرة.

• تقييم العرض العام وبنية ومحتوى القوائم المالية بما فيها الإيضاحات وفيما إذا كانت القوائم المالية تمثل المعاملات والأحداث بشكل يحقق العرض العادل.

تواصلنا مع المسؤولين في لجنة التدقيق بما يتعلق بنطاق وثوقيت التدقيق المخطط له وملاحظات التدقيق الهامة ، بما في ذلك أية أوجه قصور هامة في نظام الرقابة الداخلية تم تحديدها خلال تدقيقنا.

#### تقرير حول المتطلبات القانونية

تحتفظ الشركة بفيود وسجلات محاسبية منظمة بصورة أصولية، وأن القوائم المالية متفقة معها ونوصي الهيئة العامة للشركة بالمصادقة عليها بعد الاخذ بعين الاعتبار ما هو وارد في فقرة أساس الرأي المتحفظ.

المحاسبون العصريون

عبد الكريم النيص

إجازة مزاولة رقم (٤٩٦)

عمان - المملكة الأردنية الهاشمية

Modern Accountants



A member of  
**Nexia**  
International

المحاسبون العصريون

٣١ آذار ٢٠٢٢



الشركة المتكاملة للمشاريع المتعددة

(شركة مساهمة عامة محدودة)

قائمة المركز المالي

كما في ٣١ كانون الأول ٢٠٢١

(بالدينار الأردني)

| ٢٠٢٠      | ٢٠٢١      | إيضاح | الموجودات                     |
|-----------|-----------|-------|-------------------------------|
|           |           |       | موجودات غير متداولة           |
| ٥,٥٦٠,٥٣٤ | ٥,٥٦٠,٥٣٤ | ٤     | استثمارات في شركة زميلة       |
| ٥,٥٦٠,٥٣٤ | ٥,٥٦٠,٥٣٤ |       | مجموع الموجودات غير المتداولة |
|           |           |       | موجودات متداولة               |
| ١         | ١         | ٥     | مدينون                        |
| ١         | ١         |       | مجموع الموجودات المتداولة     |
| ٥,٥٦٠,٥٣٥ | ٥,٥٦٠,٥٣٥ |       | مجموع الموجودات               |
|           |           |       | المطلوبات وحقوق الملكية       |
|           |           |       | حقوق الملكية                  |
| ٥,٢٥٠,٠٠٠ | ٥,٢٥٠,٠٠٠ | ١     | رأس المال                     |
| ٣٥٦,٠٦٦   | ٣٥٦,٠٦٦   | ٦     | إحتياطي إجباري                |
| (١٧٢,٤٩٤) | (١٨١,٨٥٢) |       | خسائر متراكمة                 |
| ٥,٤٣٣,٥٧٢ | ٥,٤٢٤,٢١٤ |       | مجموع حقوق الملكية            |
|           |           |       | مطلوبات متداولة               |
| ١٢٦,٩٦٣   | ١٣٦,٣٢١   | ٧     | مصاريف مستحقة ومطلوبات أخرى   |
| ١٢٦,٩٦٣   | ١٣٦,٣٢١   |       | مجموع المطلوبات المتداولة     |
| ٥,٥٦٠,٥٣٥ | ٥,٥٦٠,٥٣٥ |       | مجموع المطلوبات وحقوق الملكية |

المدير المالي

المدير العام

رئيس مجلس الإدارة

إن الإيضاحات المرفقة تشكل جزءاً لا يتجزأ من هذه القوائم المالية.



الشركة المتكاملة للمشاريع المتعددة  
(شركة مساهمة عامة محدودة)

قائمة الدخل الشامل  
للسنة المنتهية في ٣١ كانون الأول ٢٠٢١  
(بالدينار الأردني)

| ٢٠٢٠      | ٢٠٢١      | إيضاح   |
|-----------|-----------|---|
|           |           | أرباح متحققة من بيع موجودات مالية محددة بالقيمة العادلة من خلال بيان الدخل الشامل |
| ١,١١٦     | ٣,٠٢١     |   |
| (٤٥,٨٩٨)  | -         | مخصص الخسائر الائتمانية   |
| (١٥,٢٢٥)  | (١٢,٣٧٩)  | مصاريف إدارية وعمومية   |
| (٦٠,٠٠٧)  | (٩,٣٥٨)   | خسارة السنة   |
| -         | -         | الدخل الشامل الآخر :  |
| (٦٠,٠٠٧)  | (٩,٣٥٨)   | إجمالي الخسارة الشاملة للسنة  |
|           |           | خسارة السهم :   |
| (٠,٠٠١)   | (٠,٠٠٢)   | خسارة السهم - دينار / سهم   |
| ٥,٢٥٠,٠٠٠ | ٥,٢٥٠,٠٠٠ | المتوسط المرجح لعدد الأسهم - سهم  |

إن الإيضاحات المرفقة تشكل جزءاً لا يتجزأ من هذه القوائم المالية

الشركة المتكاملة للمشاريع المتعددة

(شركة مساهمة عامة محدودة)

قائمة التغيرات في حقوق الملكية

للسنة المنتهية في ٣١ كانون الأول ٢٠٢١

(بالدينار الأردني)

| المجموع   | خسائر متراكمة | إحتياطي إيجاري | رأس المال |
|-----------|---------------|----------------|-----------|
| ٥,٤٩٣,٥٧٩ | (١١٢,٤٨٧)     | ٣٥٦,٠٦٦        | ٥,٧٥٠,٠٠٠ |
| (٦٠,٠٠٠)  | (٦٠,٠٠٠)      | -              | -         |
| ٥,٤٣٣,٥٧٢ | (١٧٢,٤٩٤)     | ٣٥٦,٠٦٦        | ٥,٧٥٠,٠٠٠ |
| (٩,٣٥٨)   | (٩,٣٥٨)       | -              | -         |
| ٥,٤٢٤,٢١٤ | (١٨١,٨٥٢)     | ٣٥٦,٠٦٦        | ٥,٧٥٠,٠٠٠ |

الرصيد في ١ كانون الثاني ٢٠٢٠

الدخل الشامل للسنة

الرصيد في ٣١ كانون الأول ٢٠٢٠

الدخل الشامل للسنة

الرصيد في ٣١ كانون الأول ٢٠٢١

إن الإيضاحات المرفقة تشكل جزءاً لا يتجزأ من هذه القوائم المالية

الشركة المتكاملة للمشاريع المتعددة  
(شركة مساهمة عامة محدودة)

قائمة التدفقات النقدية  
للسنة المنتهية في ٣١ كانون الأول ٢٠٢١  
(بالدينار الأردني)

| ٢٠٢٠     | ٢٠٢١    |  |
|----------|---------|--|
|          |         | الأنشطة التشغيلية                          |
|          |         | خسارة السنة                                |
| (٦٠,٠٠٧) | (٩,٣٥٨) | تعديلات على خسارة السنة                    |
| ٤٥,٨٩٨   | -       | مخصص الخسائر الائتمانية                    |
|          |         | التغيرات في الموجودات والمطلوبات العاملة : |
| ١٤,١٠٩   | ٩,٣٥٨   | مصاريف مستحقة ومطلوبات أخرى                |
| -        | -       | صافي النقد المستخدم في الأنشطة التشغيلية   |
| -        | -       |  |
| -        | -       | صافي التغير في النقد وما في حكمه           |
| -        | -       | النقد وما في حكمه ١ كانون الثاني           |
| -        | -       | النقد وما في حكمه ٣١ كانون الأول           |

إن الإيضاحات المرفقة تشكل جزءاً لا يتجزأ من هذه القوائم المالية

#### ١ - التكوين والنشاط

إن الشركة المتكاملة للمشاريع المتعددة المساهمة العامة المحدودة ("الشركة") وهي مسجلة بتاريخ ١٢ نيسان ١٩٩٤ تحت رقم (٢٤٣)، لدى مراقب الشركات في وزارة الصناعة والتجارة، أن رأسمال الشركة يبلغ ٥,٢٥٠,٠٠٠ دينار أردني مقسم الى ٥,٢٥٠,٠٠٠ سهم، قيمة كل منها دينار أردني واحد.

يتمثل النشاط الرئيسي الحالي للشركة في الاستثمار في شركات أخرى .

وإن مركز عمل الشركة الرئيسي في مدينة عمان.

#### ٢ - المعايير والتفسيرات الجديدة والمعدلة

المعايير والتفسيرات الجديدة والمعدلة التالية لم تصبح بعد واجبة التطبيق

يسري تطبيقها للفترات السنوية التي تبدأ من أو بعد  
يتم تطبيق التعديلات بأثر رجعي للفترات السنوية التي تبدأ  
في أو بعد ١ كانون الثاني ٢٠٢٣ ما لم يكن ذلك غير  
عملي، وفي هذه الحالة يتم تطبيق نهج الأثر الرجعي  
المعدل أو نهج القيمة العادلة

المعيار الدولي للتقارير المالية رقم (١٧) "طود التأمين" (بما في ذلك تعديلات حزيران  
٢٠٢٠ على المعيار الدولي للتقارير المالية (١٧)

التعديلات على المعيار الدولي للتقارير المالية رقم (١٠) ومعيار المحاسبة الدولي رقم  
(٢٨): بيع أو مشاركة الموجودات بين مستثمر وشركته الزميلة أو مشروعته المشترك

لم يحدد تاريخ السريان بعد يسمح بالتطبيق المبكر

تطبق التعديلات بأثر رجعي على الفترات السنوية التي تبدأ  
في أو بعد ١ كانون الثاني ٢٠٢٣ مع السماح بالتطبيق  
المبكر

التعديلات على المعيار المحاسبي الدولي رقم (١) تصنيف الالتزامات كمتداولة أو غير  
متداولة

تسري التعديلات التي أجريت على عمليات اندماج الأعمال  
التي يكون لها تاريخ استحواذ في أو بعد بداية الفترة السنوية  
الأولى التي تبدأ في أو بعد ١ كانون الثاني ٢٠٢٣ يسمح  
بالتطبيق المبكر إذا طبقت المنشأة كافة المراجع الأخرى  
المحدثة،

التعديلات على المعيار الدولي للتقارير المالية رقم (٣) مرجع لأطار المفاهيم

التعديلات على المعيار المحاسبي الدولي رقم (١٦) الممتلكات والآلات والمعدات

- المتحصلات قبل الاستخدام المقصود

١ كانون الثاني ٢٠٢٢ ، مع السماح بالتطبيق المبكر

## الشركة المتكاملة للمشاريع المتعددة

(شركة مساهمة عامة محدودة)

إيضاحات حول القوائم المالية (يتبع)

للسنة المنتهية في ٣١ كانون الأول ٢٠٢١

(بالدينار الأردني)

|   |   |
|---|---|
| ١ كانون الثاني ٢٠٢٢ ، مع السماح بالتطبيق المبكر   | التعديلات على المعيار المحاسبي الدولي رقم (٣٧) العقود المثقلة - تكلفة الوفاء بالعقد   |
| ١ كانون الثاني ٢٠٢٢ ، مع السماح بالتطبيق المبكر   | تحسينات سنوية على المعايير الدولية للتقارير المالية ٢٠١٨ - ٢٠٢٠<br>المعيار الدولي للتقارير المالية رقم (١) - تطبيق المعايير الدولية للتقارير المالية لأول مرة |
| ١ كانون الثاني ٢٠٢٢ ، مع السماح بالتطبيق المبكر   | المعيار الدولي للتقارير المالية رقم (٩) الاندوات المالية  |
| لا يوجد تاريخ سريان محدد  | المعيار الدولي للتقارير المالية رقم (١٦) عقود الإيجار   |
| ١ كانون الثاني ٢٠٢٢ ، مع السماح بالتطبيق المبكر   | معيار المحاسبة الدولي رقم (٤١) الزراعة  |
| ١ كانون الثاني ٢٠٢٣ ، مع السماح بالتطبيق المبكر   | التعديلات على المعيار المحاسبي الدولي رقم (١) عرض القوائم المالية وبيان الممارسة  |
| ويتم تطبيقه بأثر رجعي. لا تحتوي تعديلات بيان الممارسة (٢) على المعايير الدولية لأعداد التقارير المالية على تاريخ سريان أو متطلبات انتقالية. | المعايير الدولية لأعداد التقارير المالية (٢) إصدار الأحكام النسبية، الانصاف عن السياسات المحاسبية   |
| ١ كانون الثاني ٢٠٢٣ ، مع السماح بالتطبيق المبكر   | التعديلات على المعيار المحاسبي الدولي رقم (٨) - السياسات المحاسبية، والتغيرات في التقديرات المحاسبية والاختفاء - تعريف التقديرات المحاسبية                    |
| ١ كانون الثاني ٢٠٢٣ ، مع السماح بالتطبيق المبكر   | التعديلات على المعيار المحاسبي الدولي رقم (١٢) الضرائب- الضرائب المؤجلة المتعلقة بالاصول والالتزامات الناشئة عن معاملة واحدة                                  |

تتوقع الإدارة أن هذه المعايير والتفسيرات والتعديلات الجديدة سيتم تطبيقها في البيانات للشركة عندما تكون قابلة للتطبيق، وقد لا يكون لهذه المعايير والتفسيرات والتعديلات الجديدة أي تأثير جوهري على البيانات المالية للشركة في فترة التطبيق المبدئي.

### ٣- ملخص لأهم السياسات المحاسبية

#### إعداد البيانات المالية

تم إعداد البيانات بناءً على المعايير الدولية للتقارير المالية.

#### أساس التحضير

تم عرض هذه البيانات المالية بالدينار الأردني لأن غالبية معاملات الشركة تسجل بالدينار .  
لقد تم إعداد القوائم المالية على أساس مبدأ التكلفة التاريخية ، أما الموجودات المالية والمطلوبات المالية فانها تظهر بالقيمة العادلة.  
ان السياسات المحاسبية الهامة المتبعة من قبل الشركة هي على النحو التالي:



#### إعادة التصنيفات

في حال تغير نموذج الأعمال الذي تحتفظ بموجبه الشركة بالموجودات المالية، يتم إعادة تصنيف الموجودات المالية المتأثرة، وتسري متطلبات التصنيف والقياس المتعلقة بالفئة الجديدة بأثر مستقبلي اعتباراً من اليوم الأول من الفترة المالية الأولى التي تعقب التغيير في نموذج الأعمال والذي ينتج عنه إعادة تصنيف الموجودات المالية للشركة. ونظراً لعدم وجود تغييرات في نموذج الأعمال التي تحتفظ به الشركة بالموجودات المالية، خلال السنة المالية الحالية والفترة المحاسبية السابقة، فلم يتم إجراء إعادة تصنيف.

#### انخفاض القيمة

إن المعيار الدولي لأعداد التقارير المالية رقم ٩ نموذج "الخسارة المتكبدة" يحل محل المعيار المحاسبي الدولي رقم ٣٩ مع نموذج "الخسارة الائتمانية المتوقعة". تقوم الشركة بالاعتراف بمخصصات خسائر الائتمان المتوقعة على الأدوات المالية التالية التي لم يتم قياسها بالقيمة العادلة من خلال الربح أو الخسارة:

- نقد وارصدة لدى البنوك ، و
- ذمم تجارية مديونة وأخرى ، و
- مطلوب من جهات ذات علاقة

وباستثناء الموجودات المالية المشتراة أو الممنوحة المتنبئية في قيمتها الائتمانية (والتي سيتم تناولها بشكل مفصل فيما يلي)، يتطلب قياس الخسائر الائتمانية المتوقعة من خلال مخصص خسارة بقيمة تعادل:

- خسارة ائتمانية متوقعة لمدة ١٢ شهراً، أي العمر الزمني للخسائر الائتمانية المتوقعة التي نتجت من حوادث التعثر في السداد على الأدوات المالية التي يمكن وقوعها خلال ١٢ شهر بعد نهاية الفترة المالية (ويشار إليها بالمرحلة ١)، أو
- الخسارة الائتمانية المتوقعة خلال عمر الاداة المالية، أي العمر الزمني للخسارة الائتمانية المتوقعة التي تنتج من جميع حالات التعثر في السداد الممكنة على مدار عمر الاداة المالية (يشار إليها بالمرحلة ٢ والمرحلة ٣).

ويكون من المطلوب تكوين مخصص للخسارة الائتمانية المتوقعة على مدى عمر الاداة المالية إذا زادت مخاطر الائتمان عن تلك الاداة المالية بشكل جوهري منذ الاعتراف المبدئي. بالنسبة لجميع الأدوات المالية الأخرى، يتم قياس الخسارة الائتمانية المتوقعة بمبلغ يعادل الخسارة الائتمانية المتوقعة لمدة ١٢ شهر.

قامت الشركة باختيار قياس مخصصات الخسائر النقدية والارصدة البنكية والذمم المديونة التجارية والأخرى والمطلوبات من جهات ذات علاقة بمبلغ يعادل قيمة الخسائر الائتمانية المتوقعة على مدى عمر هذه الموجودات.

وتعد الخسارة الائتمانية المتوقعة هي تقدير مرجح للقيمة الحالية للخسائر الائتمانية، حيث يتم قياسها على أنها القيمة الحالية للفرق بين التدفقات النقدية التعاقدية المستحقة للشركة والتدفقات النقدية التي تتوقع الشركة استلامها والتي تنشأ من ترجيح عدة سيناريوهات اقتصادية مستقبلية، مخصومة بمعدل فائدة الفعلية للأصل.

يتم خصم مخصص خسائر الاستثمارات المالية المقاسة بالتكلفة المطفأة من إجمالي القيمة الدفترية للأصول. بالنسبة لأوراق الدين بالقيمة العادلة من خلال بنود الدخل الشامل الآخر، مخصص الخسارة يتم الاعتراف به ضمن بنود الدخل الشامل الآخر، بدلا من تخفيض القيمة الدفترية للأصل.

عند تحديد ما إذا كانت مخاطر الائتمان للأصل المالي قد زادت بشكل جوهري منذ الاعتراف المبدئي وعند تقدير خسائر الائتمان المتوقعة. تأخذ الشركة بعين الاعتبار عند إجراء هذا التقييم معلومات معقولة وقابلة للدعم بحيث تكون متاحة وذات صلة دون الحاجة لمجهود أو تكاليف غير ضرورية. ويشمل ذلك كلا من المعلومات والتحليلات الكمية والنوعية، بناء على الخبرة السابقة للشركة والتقييم الائتماني المتوفر، بما في ذلك أية معلومات حول توقعات مستقبلية.

بالنسبة لفئات معينة من الموجودات المالية، يتم تقييم الموجودات التي تم تقييمها على أنها لا يمكن انخفاض قيمتها بشكل فردي بالإضافة إلى ذلك، تحديد انخفاض القيمة على أساس جماعي. يمكن أن يشمل الدليل الموضوعي على انخفاض قيمة محفظة الذمم المدينة على خبرة الشركة السابقة في تحصيل المدفوعات وزيادة في عدد المدفوعات المتأخرة في المحفظة بالإضافة إلى التغيرات الملحوظة في الظروف الاقتصادية أو المحلية التي ترتبط بتعثر سداد الذمم.

يتم عرض خسائر الانخفاض في القيمة المتعلقة بالنقد والارصدة لدى البنوك، الذمم التجارية المدينة وأخرى، والمطلوبات من جهات ذات علاقة، بشكل منفصل في بيان الدخل وبيان الدخل الشامل الآخر.

تعتبر الشركة أن أداة الدين لها مخاطر ائتمان منخفضة عندما يكون تصنيف مخاطر الائتمان معادلا لتعريف المفهوم العالمي لفئة الاستثمار.

#### قياس الخسارة الائتمانية المتوقعة

تستعين الشركة بنماذج إحصائية لاحتمال الخسارة الائتمانية المتوقعة، وقياس الخسارة الائتمانية المتوقعة بموجب المعيار الدولي لأعداد التقارير المالية رقم ٩ فإن أهم المدخلات سيكون وفق الشكل المحدد للمتغيرات التالية:

- احتمالية التعثر
- الخسارة عند التعثر
- التعرض عن التعثر

سوف تستند هذه المعلومات من النماذج الإحصائية المعطوية داخليا والبيانات التاريخية الأخرى، كما سيتم تعديلها لتعكس المعلومات المستقبلية.

#### الموجودات المالية منخفضة القيمة الائتمانية

يعتبر أي من الموجودات المالية "منخفضة القيمة الائتمانية" عند وقوع حدث أو أكثر له تأثير ضار على التدفقات النقدية المستقبلية المقدرة للأصل المالي. ويشار إليها الموجودات المالية منخفضة القيمة الائتمانية كموجودات المرحلة ٣. في تاريخ كل بيان مركز مالي، تقوم الشركة بتقييم ما إذا كانت أدوات الدين التي تمثل الموجودات المالية المقاسة بالتكلفة المطفأة أو بالقيمة العادلة من خلال الدخل الشامل الآخر هي منخفضة القيمة الائتمانية. يتعرض الأصل المالي لانخفاض في القيمة عند وقع حدث أو أكثر له تأثير في التدفقات النقدية المستقبلية.

الشركة المتكاملة للمشاريع المتعددة

(شركة مساهمة عامة محدودة)

إيضاحات حول القوائم المالية (يتبع)

للسنة المنتهية في ٣١ كانون الأول ٢٠٢١

(بالدينار الأردني)

#### الغاء الاعتراف بالموجودات المالية

تقوم الشركة بالغاء الاعتراف بالموجودات المالية فقط عند انتهاء الحقوق التعاقدية للتدفقات النقدية من تلك الموجودات المالية، او عند تحويل الموجودات المالية بما في ذلك جميع المخاطر والمنافع لملكية الموجودات المالية الى منشأة اخرى، اذا لم تقم الشركة بتحويل او الاحتفاظ بكافة المخاطر والمنافع المتعلقة بملكية الموجودات المالية واستمرت بالسيطرة على الموجودات المحولة، تقم الشركة بالاعتراف بالحصة المحتفظ بها من الموجودات اضافة الى الالتزامات ذات الصلة التي قد يتعين عليها سدادها. اذا احتفظت الشركة بكافة المخاطر والمنافع المتعلقة بملكية الموجودات المالية المحولة، تستمر الشركة في الاعتراف بالموجودات المالية، كما تعترف بالاقتراض المضمون للعوائد المستلمة.

في حال تم استبعاد الموجودات المالية التي تم قياسها بالتكلفة المطفأة او التي تم قياسها بالقيمة العادلة من خلال الارباح او الخسائر، يتم الاعتراف بالفرق بين القيمة الدفترية للموجودات ومجموع المبالغ المستلمة وغير المستلمة المدبنة في الارباح والخسائر.

في حال تم استبعاد الموجودات المالية المصنفة بالقيمة العادلة من خلال بنود الدخل الشامل الاخرى، فإن الارباح او الخسائر المسجلة سابقا في حساب التغيرات المتراكمة في القيمة العادلة للأوراق المالية، لا يتم اعادة تصنيفها ضمن بين الارباح او الخسائر، ولكن يتم اعادة تصنيفها ضمن الارباح المستبقاة.

#### عرض مخصص خسائر الائتمان في المعلومات المالية

يتم عرض مخصصات الخسارة لخسائر الائتمان المتوقعة في المعلومات المالية على النحو التالي :

- بالنسبة للموجودات المالية بالتكلفة المطفأة (القروض والسلف ونقد وارصدة لدى البنوك) : كخصم من اجمالي القيمة الدفترية للموجودات.
- بالنسبة لأدوات الدين بالقيمة العادلة من خلال بنود الدخل الشامل الاخر : لا يتم الاعتراف بمخصص خسائر في قائمة المركز المالي حيث ان القيمة الدفترية هي القيمة العادلة. ومع ذلك فإن مخصص الخسارة متضمن كجزء من مبلغ اعادة التقييم في مخصص اعادة التقييم ويتم الاعتراف به في الدخل الشامل الاخر .

#### الاعتراف بالاييرادات والمصاريف

يتم تحقيق الايرادات عندما يصبح من المحتمل تدفق منافع اقتصادية للشركة نتيجة لعملية تبادلية قابلة للقياس بصورة موثقة.

يتم احتساب ايراد الايجارات على أساس قيمة البديل المقبوض او المتوقع قبضه على أساس القسط الثابت وعلى مدى عقد الايجار.

يتم الاعتراف بالمصاريف على أساس الاستحقاق.



الشركة المتكاملة للمشاريع المتعددة

(شركة مساهمة عامة محدودة)

إيضاحات حول القوائم المالية (يُباع)

للسنة المنتهية في ٣١ كانون الأول ٢٠٢١

(بالدينار الأردني)

#### الافتراضات المحاسبية الهامة والتقديرات غير المؤكدة

إن أعداد البيانات المالية يتطلب من الإدارة بأن تقوم بتقديرات، افتراضات وتوقعات قد يكون لها تأثير عند تطبيق السياسات المحاسبية وكذلك قد تؤثر على مبالغ الموجودات، المطلوبات، الإيرادات والمصاريف. إن نتائج الأعمال الفعلية من الممكن أن تتغير نتيجة اتباع تلك الافتراضات.

عند أعداد البيانات المالية قامت الإدارة باتباع نفس الافتراضات الجوهرية فيما يتعلق بتطبيق السياسات المحاسبية وكذلك اتباع نفس التقديرات غير المؤكدة المعمول بها عند أعداد البيانات المالية .

الاحكام الهامة في سياق تطبيق السياسات المحاسبية للشركة فيما يتعلق بالمعيار الدولي لأعداد التقارير المالية رقم ٩

#### • تقييم نموذج الأعمال :

يعتمد تصنيف وقياس الموجودات المالية على نتائج اختبار مدفوعات المبلغ الاصلي والفائدة على المبلغ الاصلي القائم واختبار نموذج الاعمال. تحدد الشركة نموذج الاعمال على مستوى يعكس كيفية ادارة مجموعات الموجودات المالية معا لتحقيق هدف اعمال معين. ويتضمن هذا التقييم الحكم الذي يعكس جميع الادلة ذات الصلة بما في ذلك كيفية تقييم اداء الموجودات وقياس اداؤها، والمخاطر التي تؤثر على اداء الموجودات وكيفية ادارتها وكيف يتم تعويض مدراء الموجودات. تعتبر الرقابة جزءا من التقييم المتواصل للشركة حول ما اذا كان نموذج العمل لتلك الموجودات المالية المحتفظ بها ما زال ملائما، او اذا ما كانت غير ملائمة ما اذا كان هناك تغيير في نموذج العمل وبالتالي تغييرا مستقبليا في تصنيف تلك الموجودات.

#### • زيادة كبيرة في مخاطر الائتمان :

يتم قياس خسائر الائتمان المتوقعة كمخصص يعادل الخسارة الائتمانية المتوقعة لمدة ١٢ شهرا لموجودات المرحلة ١، او خسائر الائتمان المتوقعة على مدى العمر الزمني لموجودات المرحلة ٢ او المرحلة ٣. ينتقل الاصل الى المرحلة الثانية في حال زيادة مخاطر الائتمان بشكل كبير منذ الاعتراف المبني. لا يحدد المعيار الدولي لأعداد التقارير المالية رقم ٩ ما الذي يشكل زيادة كبيرة في مخاطر الائتمان. وعند تقييم ما اذا كانت مخاطر الائتمان لأي من الموجودات قد ارتفعت بشكل كبير، تأخذ الشركة في الاعتبار المعلومات الكمية والنوعية المعقولة والمعلومات المستقبلية الموثوقة.



• إنشاء مجموعات من الموجودات ذات خصائص مخاطر ائتمانية مماثلة :

عندما يتم قياس خسائر الائتمان المتوقعة على أساس جماعي، يتم تجميع الأدوات المالية على أساس خصائص المخاطر المشتركة (مثل نوع الاداء، درجة مخاطر الائتمان، نوع الضمانات، تاريخ الاعتراف المبدئي، فترة الاستحقاق المتبقية، ومجال العمل، والموقع الجغرافي للمقرض، وما الى ذلك). وتراقب الشركة مدى ملائمة خصائص مخاطر الائتمان بشكل مستمر لتقييم ما اذا كانت لا تزال متشابهة. حيث يعتبر ذلك من المطلوبات لضمان انه في حالة تغيير خصائص مخاطر الائتمان فإن هناك اعادة تصنيف ملائم للموجودات. وقد ينبثق عن ذلك انشاء محافظ جديدة او انتقال موجودات الى محفظة خالية تعكس بشكل افضل خصائص مخاطر ائتمان المعاملة لتلك المجموعة من الموجودات. ان اعادة تصنيف المحافظ والانتقالات بين المحافظ يعد امرا اكثر شيوعا عندما تحدث زيادة كبيرة في مخاطر الائتمان (او عندما يتم عكس تلك الزيادة الكبيرة) وبالتالي تنتقل الموجودات من الخسائر الائتمانية المتوقعة التي تقراوح مدتها بين ١٢ شهرا الى الخسارة الائتمانية على مدى العمر الزمني، او العكس، ولكنها قد تحدث ايضا ضمن المحافظ التي يستمر قياسها على نفس الأساس من الخسائر الائتمانية المتوقعة لمدة ١٢ شهرا او على مدى العمر الزمني ولكن مع تغير قيمة الخسارة الائتمانية المتوقعة نظرا لاختلاف مخاطر الائتمان بالنسبة للمحافظ.

• النماذج والافتراضات المستخدمة:

تستخدم الشركة نماذج وافتراضات متنوعة لقياس القيمة العادلة للموجودات المالية وكذلك لتقييم خسارة الائتمان المتوقعة. وينطبق الحكم عند تحديد افضل النماذج الملائمة لكل نوع من الموجودات وكذلك لتحديد الافتراضات المستخدمة في تلك النماذج، والتي تتضمن افتراضات تتصل بالمحركات الرئيسية لمخاطر الائتمان.

المصادر الرئيسية للتقديرات غير المؤكدة فيما يتعلق بالمعيار الدولي لاعداد التقارير المالية رقم ٩

فيما يلي التقديرات الرئيسية التي استخدمتها الادارة في عملية تطبيق السياسات المحاسبية للشركة والتي لها التأثير الاكثر اهمية على المبالغ المعترف بها في البيانات المالية :

- تحديد العدد والوزن النسبي للسيناريوهات المستقبلية لكل نوع من انواع المنتجات / السوق وتحديد المعلومات المستقبلية ذات الصلة بكل سيناريو. وعند قياس الخسارة الائتمانية المتوقعة، تستخدم الشركة معلومات مستقبلية معقولة ومدعومة تستند الى افتراضات الحركة المستقبلية لمختلف المحركات الاقتصادية وكيف تؤثر هذه المحركات على بعضها البعض.

• احتمالية التعثر :

تشكل احتمالية التعثر مدخلا رئيسيا في قياس الخسارة الائتمانية المتوقعة. وتعتبر احتمالية التعثر تقديرا لاحتمالية التعثر عن السداد خلال افق زمني معين، ويشمل حسابه البيانات التاريخية والافتراضات والتوقعات المتعلقة بالظروف المستقبلية.

• الخسارة عند التعرض :

تعتبر الخسارة عند التعرض تقديرا للخسارة الناتجة عن التعثر في السداد. ويستند الى الفرق بين التدفقات النقدية التعاقدية المستحقة وتلك التي يتوقع المقرض تحصيلها، مع الاخذ بعين الاعتبار التدفقات النقدية من الضمانات الاضافية والتعديلات الائتمانية المتكاملة.

الشركة المتكاملة للمشاريع المتعددة

(شركة مساهمة عامة محدودة)

إيضاحات حول القوائم المالية (يتبع)

للسنة المنتهية في ٣١ كانون الأول ٢٠٢١

(بالدينار الأردني)

#### النقد وما في حكمه

يتضمن النقد وما في حكمه ، النقد والودائع تحت الطلب والاستثمارات ذات السيولة العالية التي يمكن تسويقها خلال فترة ثلاثة شهور أو أقل.

#### المصاريف

تتكون مصاريف البيع والتوزيع بشكل رئيسي من التكاليف المنفقة لتوزيع وبيع منتجات الشركة . ويتم تصنيف المصاريف الأخرى كمصاريف إدارية وعمومية.

تتضمن المصاريف الإدارية والعمومية المصاريف المباشرة وغير المباشرة والتي لا تتعلق بشكل مباشر بتكلفة المبيعات وفقاً للمعايير المحاسبية المتعارف عليها . ويتم توزيع المصاريف إذا دعت الحاجة لذلك ، بين المصاريف العمومية والإدارية وكلفة المبيعات على أساس ثابت.

#### الذمم المدينة

تسجل الذمم المدينة بالمبلغ الأصلي بعد تنزيل مخصص لقاء المبالغ المقدر عدم تحصيلها ، يتم تكوين مخصص تدني مدبلون عندما يكون هناك دليل موضوعي يشير إلى احتمالية عدم التمكن من تحصيل الذمم المدينة .

#### الذمم الدائنة والمستحقات

يتم إثبات المطلوبات للمبالغ المستحقة السداد في المستقبل للبضائع المستلمة سواء تمت أو لم تتم المطالبة بها من قبل المورد.

#### التقاص

يتم إجراء تقاص بين الموجودات المالية والمطلوبات وإظهار المبلغ الصافي في قائمة المركز المالي فقط عندما تتوفر الحقوق القانونية الملزمة وكذلك عندما يتم تسويتها على أساس التقاص أو يكون تحقق الموجودات وتسوية المطلوبات في نفس الوقت.

#### المخصصات

يتم تكوين المخصصات عندما يكون على الشركة أي التزام حالي (قانوني أو متوقع) ناتج عن أحداث سابقة والتي تعتبر تكلفة سدادها محتملة ويمكن تقديرها بشكل موثوق.

يتم قياس المخصصات حسب أفضل التوقعات للبدل المطلوب لمقابلة الالتزام كما بتاريخ قائمة المركز المالي بعد الأخذ بعين الاعتبار المخاطر والأمور غير المؤكدة المحيطة بالالتزام. عندما يتم قياس المخصص باستخدام التدفقات النقدية المقدرة لسداد الالتزام الحالي، فإنه يتم الاعتراف بالذمة المدينة كموجودات في حالة كون استلام واستعاضة المبلغ مؤكدة ويمكن قياس المبلغ بشكل موثوق.

الشركة المتكاملة للمشاريع المتعددة

(شركة مساهمة عامة محدودة)

إيضاحات حول القوائم المالية (يتبع)

للسنة المنتهية في ٣١ كانون الأول ٢٠٢١

(بالدينار الأردني)

#### ضريبة الدخل

تخضع الشركة لنص قانون ضريبة الدخل وتعديلاته اللاحقة واللاحقة والتعليمات الصادرة عن دائرة ضريبة الدخل في المملكة الأردنية الهاشمية، ويتم الاستدراك لها وفقاً لمبدأ الاستحقاق. يتم احتساب مخصص الضريبة على أساس صافي الربح المعدل. وتعليقاً للمعيار المحاسبي الدولي رقم (١٢) يتم تسجيل الضريبة المؤجلة الناتجة عن الفرق بين القيمة المحاسبية والضريبة للموجودات والمطلوبات، ونتيجة لذلك قد يترتب للشركة موجودات ضريبية مؤجلة ناتجة عن الفروقات المؤجلة المتعلقة بالمخصصات، هذا ولم يتم إظهار تلك الموجودات ضمن البيانات المالية المرفقة حيث أنها غير جوهرية.

#### تحويل العملات الأجنبية

يتم تحويل المعاملات بالعملة الأجنبية إلى الدينار الأردني عند إجراء المعاملة، ويتم تحويل الموجودات والمطلوبات المالية بالعملات الأجنبية في تاريخ قائمة المركز المالي إلى الدينار الأردني بالأسعار السائدة في ذلك التاريخ أن الأرباح والخسائر الناتجة عن التسوية أو تحويل العملات الأجنبية يتم إدراجها ضمن قائمة الدخل الشامل.

#### ٤- الاستثمار في الشركة الزميلة

تم شراء استثمار في شركة السليم للاتصالات ذ.م.م بتاريخ ١٦ تشرين الثاني ٢٠١٦ بقيمة ٥,٥٠٠,٠٠٠ دينار أردني وتمثل ما نسبته ٥٠% من رأس مال شركة السليم للاتصالات ذ.م.م .

بلغت القيمة الدفترية للاستثمار كما في ٣١ كانون الأول كما يلي :

| ٢٠٢١      | ٢٠٢٠      |
|-----------|-----------|
| ٥,٥٦٠,٥٣٤ | ٥,٥٦٠,٥٣٤ |
| ٥,٥٦٠,٥٣٤ | ٥,٥٦٠,٥٣٤ |

لم يتم قيد حصة الشركة من نتائج أعمال الشركة الزميلة للاعوام ٢٠١٨ و ٢٠١٩ و ٢٠٢٠ و ٢٠٢١ والربع الأخير من عام ٢٠١٧ .

#### ٥- المدينون

| ٢٠٢١     | ٢٠٢٠     |
|----------|----------|
| ٤٥,٨٩٩   | ٤٥,٨٩٩   |
| (٤٥,٨٩٨) | (٤٥,٨٩٨) |
| ١        | ١        |

الشركة المتكاملة للمشاريع المتعددة

(شركة مساهمة عامة محدودة)

إيضاحات حول القوائم المالية (يتبع)

للسنة المنتهية في ٣١ كانون الأول ٢٠٢١

(بالدينار الأردني)

#### ٦- الإحتياطي الإجباري

تماشياً مع متطلبات قانون الشركات في المملكة الأردنية الهاشمية والنظام الأساسي للشركة ، تقوم الشركة بتكوين احتياطي إجباري بنسبة ١٠ بالمئة من الربح الصافي حتى يبلغ هذا الإحتياطي ربع رأسمال الشركة ويجوز الاستمرار في اقتطاع هذه النسبة بموافقة الهيئة العامة للشركة إلى أن يبلغ هذا الإحتياطي ما يعادل مقدار رأسمال الشركة المصرح به. إن هذا الإحتياطي غير قابل للتوزيع كأنصبة أرباح على المساهمين، هذا ويحق للهيئة العامة وبعد استئجاز الإحتياطيات الأخرى أن تقرر في اجتماع غير عادي املفاء خسائرها من المبالغ المجتمعة في حساب الإحتياطي الإجباري على أن يعاد بناءه وفقاً لأحكام القانون المشار اليه.

#### ٧- المصاريف المستحقة والمطلوبات الأخرى

| ٢٠٢٠    | ٢٠٢١    |                       |
|---------|---------|-----------------------|
| ٨١,٢٦٢  | ٩٠,٦٢٠  | مصاريف مستحقة         |
| ٤٥,٧٠١  | ٤٥,٧٠١  | أمانات ومخصصات مختلفة |
| ١٢٦,٩٦٣ | ١٣٦,٣٢١ |                       |

#### ٨- ضريبة الدخل

أدته الشركة وضعتها الضريبي مع دائرة ضريبة الدخل حتى نهاية عام ٢٠١٥، اما بالنسبة للاعوام ٢٠١٦ و ٢٠١٧ و ٢٠١٨ و ٢٠١٩ و ٢٠٢٠ فقد تم تقديم كشف التقدير الذاتي للدائرة ولم يتم مراجعة السجلات المحاسبية للشركة من قبل الدائرة حتى تاريخ القوائم المالية.

#### ٩- المصاريف الإدارية والعمومية

| ٢٠٢٠   | ٢٠٢١   |                       |
|--------|--------|-----------------------|
| ٤٠٠    | ١,٢٠٠  | رواتب واجور           |
| ٦,١٢٥  | ٣,٦٧٩  | رسوم ورخص وإشتراكات   |
| ٨,٧٠٠  | ٧,٥٠٠  | أتعاب مهنية واستشارات |
| ١٥,٢٢٥ | ١٢,٣٧٩ |                       |

#### ١٠- الوضع القانوني للشركة

ملخص القضايا المرفوعة من الشركة على الغير:

لا يوجد اية قضايا مرفوعة من قبل الشركة على الغير كما في ٣١ كانون الأول ٢٠٢١.

ملخص القضايا المرفوعة على الشركة:

لا يوجد اية قضايا مرفوعة من قبل الغير على الشركة كما في ٣١ كانون الأول ٢٠٢١.



الشركة المتكاملة للمشاريع المتعددة

(شركة مساهمة عامة محدودة)

إيضاحات حول القوائم المالية (يتبع)

للسنة المنتهية في ٣١ كانون الأول ٢٠٢١

(بالدينار الأردني)

#### ١١- الأدوات المالية

##### إدارة مخاطر رأس المال

تقوم الشركة بإدارة رأس مالها لتتأكد بأن الشركة تبقى مستمرة بينما تقوم بالحصول على العائد الأعلى من خلال الحد الأمثل لأرصدة الديون وحقوق المساهمين. لم تتغير استراتيجية الشركة الإجمالية عن سنة ٢٠٢٠.

إن هيكل رأس مال الشركة تضم ديون والتي تضم الاقتراضات وحقوق الملكية في الشركة والتي تتكون من رأس المال واحتياطي اجباري وأرباح مدورة وخسائر متراكمة كما هي مدرجة في بيان التغيرات في حقوق الملكية.

##### إدارة المخاطر المالية

إن نشاطات الشركة يمكن أن تتعرض بشكل رئيسي لمخاطر مالية ناتجة عن ما يلي:-

##### إدارة مخاطر العملات الأجنبية

لا تتعرض الشركة لمخاطر هامة مرتبطة بتغيير العملات الأجنبية وبالتالي لا حاجة لإدارة فاعلة لهذا التعرض.

##### إدارة مخاطر سعر الفائدة

تنتج المخاطر المتعلقة بمعدلات الفائدة بشكل رئيسي عن إقتراضات الأموال بمعدلات فائدة متغيرة (عائمة) وعن ودائع قصيرة الأجل بمعدلات فائدة ثابتة.

تتمثل حساسية قائمة الدخل الشامل بأثر التغيرات المفترضة الممكنة بأسعار الفوائد على ربح الشركة لسنة واحدة، ويتم إحتسابها بناءً على المطلوبات المالية والتي تحمل سعر فائدة متغير كما في نهاية السنة.

##### مخاطر أسعار أخرى

تتعرض الشركة لمخاطر أسعار ناتجة عن إستثماراتها في حقوق ملكية شركات أخرى. تحتفظ الشركة باستثمارات في حقوق ملكية شركات أخرى لأغراض استراتيجية وليس بهدف المتاجرة بها ولا تقوم الشركة بالمتاجرة النشطة في تلك الإستثمارات.

##### إدارة مخاطر الائتمان

تتمثل مخاطر الائتمان في عدم التزام أحد الأطراف لعقود الأدوات المالية بالوفاء بالتزاماته التعاقدية مما يؤدي إلى تكبد الشركة لخسائر مالية، ونظراً لعدم وجود أي تعاقدات مع أي أطراف أخرى فإنه لا يوجد أي تعرض للشركة لمخاطر الائتمان بمختلف أنواعها، تصنف الشركة الجهات التي لديها خصائص متشابهة كأطراف ذات علاقة، وفيما عدا المبالغ المتعلقة بالأموال النقدية. إن مخاطر الائتمان الناتجة عن الأموال النقدية هي محددة حيث أن الجهات التي يتم التعامل معها هي بنوك محلية لديها سمعات جيدة والتي يتم مراقبتها من الجهات الرقابية.

إن المبالغ المدرجة في هذه البيانات المالية تمثل تعرضات الشركة الأعلى لمخاطر الائتمان للنمذجة التجارية والأخرى والنقد وما في حكمه.

#### ١٢- معلومات قطاعية

تعمل الشركة في قطاع العمل الرئيسي الذي يتكون من الاستثمار في شركات أخرى، وتعمل الشركة في قطاع جغرافي واحد هو المملكة الأردنية الهاشمية.

الشركة المتكاملة للمشاريع المتعددة

(شركة مساهمة عامة محدودة)

إيضاحات حول القوائم المالية (يتبع)

للسنة المنتهية في ٣١ كانون الأول ٢٠٢١

(بالدينار الأردني)

#### ١٣- أثر انتشار فيروس كورونا (كوفيد - ١٩) على الشركة

ان حدث انتشار فيروس كورونا المستجد (كوفيد - ١٩) في مطلع عام ٢٠٢٠ وتفشيه في عدة مناطق جغرافية حول العالم مسببا اضطرابات للأنشطة الاقتصادية والأعمال، تعتقد الشركة ان هذا الحدث لا يؤثر على أي تغيرات جوهرية في المركز المالي للشركة، وعليه فإن الشركة لا تتوقع حدوث آثار جوهرية على عملياتها في المملكة والتي تمثل إجمالي عملياتها، وذلك في حال عودة الأمور إلى طبيعتها ما بعد مرحلة (كوفيد - ١٩).

ان الإدارة والمسؤولين عن الحوكمة سيستمرون في مراقبة الوضع وتزويد اصحاب المصالح بالتطورات وفقا لما تتطلبه الانظمة واللوائح. وفي حال حدوث أي تغييرات جوهرية في الظروف الحالية، سيتم تقديم افصاحات اضافية او اقرار التعديلات في القوائم المالية للشركة للفترة اللاحقة.

#### ١٤- المصادقة على القوائم المالية

تمت المصادقة على القوائم المالية من قبل مجلس إدارة الشركة بتاريخ ٣١ آذار ٢٠٢٢ ، وتمت الموافقة على نشرها وتطلب هذه القوائم المالية موافقة الهيئة العامة للمساهمين.

**COMPREHENSIVE MULTIPLE PROJECT  
COMPANY  
(PUBLIC SHAREHOLDING COMPANY)**

**FINANCIAL STATEMENTS AND CERTIFIED  
PUBLIC ACCOUNTANT'S REPORT  
FOR THE YEAR ENDED DECEMBER 31, 2021**

**COMPREHENSIVE MULTIPLE PROJECT COMPANY**  
**(PUBLIC SHAREHOLDING COMPANY)**

**FINANCIAL STATEMENTS AND CERTIFIED PUBLIC ACCOUNTANT'S REPORT**  
**FOR THE YEAR ENDED DECEMBER 31, 2021**

---

| <b>INDEX</b>                         | <b>PAGE</b> |
|--------------------------------------|-------------|
| Certified public accountants' report | 1 – 3       |
| statement of financial position      | 4           |
| statement of comprehensive income    | 5           |
| statement of owners' equity          | 6           |
| statement of cash flows              | 7           |
| Notes to the financial statements    | 8 – 17      |





## **INDEPENDENT CERTIFIED PUBLIC ACCOUNTANT'S REPORT**

To the shareholders of  
Comprehensive Multiple Project Company (P.L.C)

### **Report on auditing the Financial Statements**

#### **Qualified Opinion**

We have audited the accompanying financial statements Comprehensive Multiple Project Company (PLC), which comprise of the statement of financial position as of December 31, 2021, and the related statements of comprehensive income, Statement of owners' equity, and statement of cash flows, for the year then ended, notes to the financial statements and a summary of significant accounting policies and other explanatory information.

In our opinion, excluding the effects that reported on the qualified opinion basis paragraph in our report, the financial statements present fairly, in all material respects, the statement of financial position of Comprehensive Multiple Project Company (PLC), as of December 31, 2021, and its financial performance and cash flows for the year then ended are in accordance with International Financial Reporting Standards.

#### **Qualified Opinion Basis**

1- Due to the stoppage of the associate Company's operations and operating activities as of the last quarter of 2017 The lack of any cash flow from its operational activity and the absence of any future plans to restart it, this considered an indication of the following:

A- an impairment in the value of the investment, and we could not determine the impact of this impairment on the financial statements attached due to the failure of the Company's management to conduct a study to determine the extent of the impairment in the investment in the associate.

B- There is doubt about the company's ability to continue its business in the short and long terms

2-We have not been provided with the financial statements of the associate (Al Saleem Communication Company WLL) for the year ended December 31, 2021. Accordingly, the company's share of the results of the 2021 business has not been added.

We conduct our audit in accordance with International Standards on Auditing. Our responsibilities under those standards are further described in Auditor's Responsibilities for the Audit of the Financial Statements. We are independent of the company in accordance with the International Standard Board Code of Ethics for professional accountants ("the code") and we have fulfilled our other ethical responsibilities in accordance with the code.

We believe that the audit evidence we have obtained is sufficient and appropriate to provide basis for our audit opinion.

#### **Management and individuals responsible of governance the financial statements**

Management and individuals responsible of governance about the financial statements, Management is responsible for the preparation and fair presentation of these financial statements in accordance with International Financial Reporting Standards. And for such internal control, management is determined to enable the preparation of consolidated financial statements that are free from material misstatement, whether due to fraud or error.

Audit, Tax, Advisory

© 2015 Nexia International Limited. All rights reserved.

Nexia International is a leading worldwide network of independent accounting and consulting firms, providing a comprehensive portfolio of audit, accountancy, tax and advisory services. Nexia International is the trading name of Nexia International Limited, a company registered in the Isle of Man. Company registration number: 33513C. Registered office: 1st floor, Sixty Circular Road, Douglas, Isle of Man, IM1 1SA. The trademarks NEXIA INTERNATIONAL, NEXIA and the NEXIA logo are owned by Nexia International Limited. Nexia International and its member firms are not part of a worldwide partnership. Member firms of Nexia International are independently owned and operated. Nexia International does not accept any responsibility for the commission of any act, or omission to act by, or the liabilities of, any of its members.

In preparing the Financial Statements, the Management is responsible for assessing the Company's ability to continue as a Going Concern, disclosing, as applicable, matters related to Going Concern and using the Going Concern basis of accounting. Unless the management either intend to liquidate the company or to cease operations or have no realistic alternative but to do so.

Individuals responsible of governance are responsible of supervising the preparation of financial statements.

#### **Certified public accountant responsibility**

Our objective is to obtain reasonable assurance about whether the Financial Statements are free from material misstatement, and to issue an auditor's report that includes our opinion.

Reasonable assurance is a high level of assurance, but is not a guarantee that an audit conducted in accordance with International Standards on Auditing will always detect a material misstatement when it exists. Misstatements can arise from fraud or error and are considered material if, individually or in the aggregate, they could reasonably be expected to influence the economic decision of users taken on the basis of these Financial Statements.

#### **Key audit matters**

Key audit matters, according to our professional judgment are matters that had the significant importance in our auditing procedures that we performed to the financial statement. The Key auditing matters have been addressed in our auditing workflow to financial standards as we do not express separate opinions.

| Key auditing matters  | The following is a description of our auditing procedures:   |
|---|--|
| <p><b>Investment in an associate</b></p> <p>In accordance with IFRS, an investment in an associate is included in the statement of financial position in accordance with the net equity and is subsequently adjusted to include the Company's share of the associate's profit or loss and, because of its importance, is considered an important audit risk.</p> <p>The annual impairment of the investment in an associate is considered to be a key audit matter due to the complexity of the accounting requirements and the general provisions required in determining the assumptions to be used in estimating the recoverable amount. The recoverable amount of the cash-generating units, which is based on the value in use or the fair value less costs to sell, whichever is higher, is calculated from discounted cash flow models. These models use several basic assumptions including estimates of future sales volume and prices, Operating costs, final value and weighted average cost of capital.</p> | <p><b>Investment in an associate</b></p> <p>The Company did not record its share of the associate's results due to its failure to provide it with the financial statements due to the stoppage of its operations and operating activities during 2020.</p> <p>We have not been able to determine the effect of this impairment on the accompanying financial statements because the Company's management has not conducted a study to determine the extent of the impairment of the investment in the associate, based on the assumptions and methodologies used by the Company, in particular those relating to the growth of expected income and profit margins.</p> |



*As part of an audit in accordance with The International Standards on Auditing, we exercise professional judgment and maintain professional skepticism throughout the audit. We also:*

- Identify and assess the risks of material misstatement of the consolidated Financial Statements, whether due to fraud or error, design and perform audit procedures responsive to those risks, and obtain audit evidence that is sufficient and appropriate to provide a basis for our opinion. The risk of not detecting a material misstatement resulting from fraud is higher than for one resulting from error, as fraud may involve collusion, forgery, intentional omissions, misrepresentations, or the override of internal control.
- Obtain an understanding of internal control relevant to the audit in order to design audit procedures that are appropriate in the circumstances, but not for the purpose of expressing an opinion on the effectiveness of the Company's internal control.
- Evaluate the appropriateness of accounting policies used and the reasonableness of accounting estimates and related disclosures made by the Management.
- Conclude on the appropriateness of the Management's use of the Going Concern basis of accounting and, based on the audit evidence obtained, whether a material uncertainty exists related to events or conditions that may cast significant doubt on the Company's ability to continue as a going concern. If we conclude that a material uncertainty exists, we are required to draw attention in our auditor's report to the related disclosures in the Financial Statements or, if such disclosures are inadequate, to modify our opinion. Our conclusions are based on the audit evidence obtained up to the date of our Auditor's Report. However, future events or conditions may cause the Company to cease to continue as a going concern.
- Evaluate the overall presentation, structure and content of the Financial Statements, including the disclosures, and whether the Financial Statements represent the underlying transactions and events in a manner that achieves Fair Presentation.

We communicated with Audit Committee regarding, among other matters, the planned scope and timing of the audit and significant audit findings, including any significant deficiencies in internal control that we identify during our audit.

#### **Legal requirements report**

The Company maintains a proper accounting record and that the financial statements are in agreement with them and recommend to the General Assembly to approve on it after considering what is mentioned above in the qualification basis.

Modern Accountants

Abdul Kareem Qunais  
License No. (496)

Amman-Jordan

**Modern Accountants**



A member of  
**Nexia**  
International

المحاسبون العصريون

March 31, 2022

**COMPREHENSIVE MULTIPLE PROJECT COMPANY**  
**(PUBLIC SHAREHOLDING COMPANY)**

**STATEMENT OF FINANCIAL POSITION**  
**AS OF DECEMBER 31, 2021**  
**(EXPRESSED IN JORDANIAN DINAR)**

|   | Note | 2021             | 2020             |
|---|------|------------------|------------------|
| <b>ASSETS</b>                               |      |                  |                  |
| <b>Non- current assets</b>                  |      |                  |                  |
| Investment in associate company             | 4    | 5,560,534        | 5,560,534        |
| <b>Total non-current assets</b>             |      | <b>5,560,534</b> | <b>5,560,534</b> |
| <b>Current assets</b>                       |      |                  |                  |
| Accounts receivable                         | 5    | 1                | 1                |
| <b>Total current assets</b>                 |      | <b>1</b>         | <b>1</b>         |
| <b>TOTAL ASSETS</b>                         |      | <b>5,560,535</b> | <b>5,560,535</b> |
| <b>LIABILITIES AND OWNER'S EQUITY</b>       |      |                  |                  |
| <b>Owners' Equity</b>                       |      |                  |                  |
| Share capital                               | 1    | 5,250,000        | 5,250,000        |
| Statutory reserve                           | 6    | 356,066          | 356,066          |
| Accumulated losses                          |      | (181,852)        | (172,494)        |
| <b>Total Owner's equity</b>                 |      | <b>5,424,214</b> | <b>5,433,572</b> |
| <b>Current liabilities</b>                  |      |                  |                  |
| Accrued expenses and other liabilities      | 7    | 136,321          | 126,963          |
| <b>Total current liabilities</b>            |      | <b>136,321</b>   | <b>126,963</b>   |
| <b>TOTAL LIABILITIES AND OWNER'S EQUITY</b> |      | <b>5,560,535</b> | <b>5,560,535</b> |

The accompanying notes are an integral part of these financial statements



**COMPREHENSIVE MULTIPLE PROJECT COMPANY**  
(PUBLIC SHAREHOLDING COMPANY)

**STATEMENT OF COMPREHENSIVE INCOME**  
**FOR THE YEAR ENDED DECEMBER 31, 2021**  
(EXPRESSED IN JORDANIAN DINAR)

|  | Note | 2021             | 2020             |
|--|------|------------------|------------------|
| Gains realized on selling financial assets at fair value through the statement of comprehensive income |      | 3,021            | 1,116            |
| Allowance for doubtful account   |      | -                | (45,898)         |
| General and administrative expenses  | 9    | (12,379)         | (15,225)         |
| <b>Loss for the year</b>   |      | <b>(9,358)</b>   | <b>(60,007)</b>  |
| Other comprehensive income   |      | -                | -                |
| <b>Total comprehensive income</b>  |      | <b>(9,358)</b>   | <b>(60,007)</b>  |
| <b>Loss per share :</b>  |      |                  |                  |
| <b>Loss per share - JD / share</b>   |      | <b>(0,002)</b>   | <b>(0,01)</b>    |
| <b>Weighted average outstanding shares</b>   |      | <b>5,250,000</b> | <b>5,250,000</b> |

The accompanying notes are an integral part of these financial statements

**COMPREHENSIVE MULTIPLE PROJECT COMPANY  
(PUBLIC SHAREHOLDING COMPANY)**

**STATEMENT OF OWNERS EQUITY  
FOR THE YEAR ENDED DECEMBER 31, 2021  
(EXPRESSED IN JORDANIAN DINAR)**

|                                   | Share capital | Statutory reserve | Accumulated losses | Total     |
|-----------------------------------|---------------|-------------------|--------------------|-----------|
| Balance at January 1, 2020        | 5,250,000     | 356,066           | (112,487)          | 5,493,579 |
| Comprehensive income for the year | -             | -                 | (60,007)           | (60,007)  |
| Balance at December 31, 2020      | 5,250,000     | 356,066           | (172,494)          | 5,433,572 |
| Comprehensive income for the year | -             | -                 | (9,358)            | (9,358)   |
| Balance at December 31, 2021      | 5,250,000     | 356,066           | (181,852)          | 5,424,214 |

The accompanying notes are an integral part of these financial statements

**COMPREHENSIVE MULTIPLE PROJECT COMPANY**  
(PUBLIC SHAREHOLDING COMPANY)

**STATEMENT OF CASH FLOWS**  
**FOR THE YEAR ENDED DECEMBER 31, 2021**  
(EXPRESSED IN JORDANIAN DINAR)

|  | 2021    | 2020     |
|--|---------|----------|
| <b>OPERATING ACTIVITIES</b>                        |         |          |
| Loss for the year                                  | (9,358) | (60,007) |
| Adjustments for Loss for the year:                 |         |          |
| Allowance for doubtful account                     | -       | 45,898   |
| Changes in operating assets and liabilities:       |         |          |
| Accrued expenses and other liabilities             | 9,358   | 14,109   |
| <b>Net cash used in operating activities</b>       | -       | -        |
| <br><b>Net change in cash and cash equivalents</b> | -       | -        |
| Cash and cash equivalents, January 1               | -       | -        |
| <b>Cash and cash equivalents, December 31</b>      | -       | -        |

The accompanying notes are an integral part of these financial statements

**COMPREHENSIVE MULTIPLE PROJECT COMPANY**  
**(PUBLIC SHAREHOLDING COMPANY)**

**NOTES TO THE FINANCIAL STATEMENTS**  
**FOR THE YEAR ENDED DECEMBER 31, 2021**  
**(EXPRESSED IN JORDANIAN DINAR)**

---

**1. ORGANIZATION AND ACTIVITIES**

Comprehensive Multiple Project Company is a Jordanian Public Shareholding Company (P, L, C) registered under commercial registration number (243) on April 12, 1994, The Company's share capital is JD 5,250,000, divided into 5,250,000 shares of 1 JD for each,

The principal activity of the Company is to invest in other companies.

The Company headquarter is in Amman.

**2. NEW AND AMENDED IFRS STANDARDS**

**New and revised standards and interpretations**

IFRS (17) "Insurance Contracts"  
(Including the June 2020 amendments to IFRS (17) )

**The following new and revised Standards and Interpretations are not yet effective**

The amendments are applied retrospectively for annual periods beginning on or after January 1, 2023, unless it is impractical, in which case the modified retrospective approach or the fair value approach is applied.

Amendments to IFRS 10 and IAS (28): Sale or Sharing of Assets between an Investor and his Associate or Joint Venture

The effective date has not yet been set. Early application is allowed

Amendments to International Accounting Standard No. (1) Classification of Obligations as Current or Non-Current

The amendments apply retroactively to annual periods beginning on or after January 1, 2023, with early application permitted

Amendments to International Financial Reporting Standard No. (3) a reference to the framework of concepts

The amendments apply to business combinations that have an acquisition date on or after the beginning of the first annual period beginning on or after January 1, 2022. Early application is permitted if the entity applies all other updated references.

Amendments to International Accounting Standard No. (16) Property, Plant and Equipment - Proceeds before intended use

January 1, 2022, with early application, permitted



**COMPREHENSIVE MULTIPLE PROJECT COMPANY**  
**(PUBLIC SHAREHOLDING COMPANY)**

**NOTES TO THE FINANCIAL STATEMENTS**  
**FOR THE YEAR ENDED DECEMBER 31, 2021**  
**(EXPRESSED IN JORDANIAN DINAR)**

---

|  |  |
|--|--|
| Amendments to International Accounting Standard No. (37) Encumbered Contracts - Cost of Contract Fulfillment   | January 1, 2022, with early application, permitted   |
| Annual Improvements to International Financial Reporting Standards 2018-2020   |  |
| International Financial Reporting Standard No. (1) – Implementation of International Financial Reporting Standards for the first time  | January 1, 2022, with early application, permitted   |
| IFRS (9) Financial Instruments   | January 1, 2022, with the early application, permitted   |
| International Financial Reporting Standard No. (16) Lease Contracts  | There is no set effective date   |
| International Accounting Standard No. (41) Agriculture   | January 1, 2022, with the early application, permitted   |
| Amendments to International Accounting Standard No. (1) Presentation of Financial Statements and Statement of Practice for International Financial Reporting Standards (2) Issuance of Relative Judgments, Disclosure of Accounting Policies | January 1, 2023, with the early application, permitted and applied retrospectively. The practice statement (2) amendments to IFRS do not contain an effective date or transitional requirements. |
| Amendments to International Accounting Standard No. (8) – Accounting Policies, Changes in Accounting Estimates and Errors - Definition of Accounting Estimates   | January 1, 2023, early application allowed   |
| Amendments to IAS No. (12) Taxes - Deferred taxes relating to assets and liabilities arising from a single transaction   | January 1, 2023, early application allowed   |

Management anticipates that these new standards, interpretations and amendments will be adopted in the Company's financial statements as and when they are applicable and adoption of these new standards, interpolations and amendments, may have no material impact on the financial statement of the Company in the period of initial application.

### **3. SUMMARY OF SIGNIFICANT ACCOUNTING POLICIES**

#### **The preparation of financial statements**

The accompanying financial statements have been prepared in accordance with the International Financial Reporting Standards.

#### **The Basics of preparation**

These financial statements were presented in Jordanian Dinar as the majority of transactions recorded in JD.

The financial statements have been prepared on a historical cost basis. However financial assets and financial liabilities are stated at fair value.

The following is a summary of significant accounting policies applied by the company as follows:

NOTES TO THE FINANCIAL STATEMENTS  
FOR THE YEAR ENDED DECEMBER 31, 2021  
(EXPRESSED IN JORDANIAN DINAR)

---

**Reclassifications**

If the business model under which the Company holds financial assets changes. The financial assets affected are reclassified. The classification and measurement requirements related to the new category apply prospectively from the first day of the first reporting period following the change in business model that results in reclassifying the Company's financial assets. During the current financial year and previous accounting period, there was no change in the business model under which the Company holds financial assets and therefore no reclassifications were made

**Impairment**

IFRS 9 replaces the "incurred loss" model in IAS 39 with an expected credit loss model (ECLs). The Company recognizes loss allowance for expected credit losses on the following financial instruments that are not measured at FVTPL

- Cash and bank balances;
- Trade and other receivables;
- Due from related party.

With the exception of purchased or originated credit impaired (POCI) financial assets (which are considered separately below), ECLs are required to be measured through a loss allowance at an amount equal to:

- 12 Month ECL, i.e. lifetime ECL that results from those default events on the financial instrument that are possible within 12 months after the reporting date (referred to as stage1); or
- Full lifetime ECL, i.e. Lifetime ECL that results from all possible default events over the life of the financial instruments, (referred to as stage2 and stage3).

A loss allowance for full lifetime ECL is required for a financial instrument if the credit risk on that financial instrument has increased significantly since initial recognition. For all other financial instruments, ECLs are measured at an amount equal to the 12-month ECL.

The Company has elected to measure loss allowances of cash and bank balances, Trade and other receivables, and due from a related party at an amount equal to life time ECLs.

ECLs are probability-weighted estimate of the present value of credit losses. These are measured as the present value of the difference between the cash flow to the Company under the contract and the cash flows that the Company expects to receive arising from weighting of multiple future economic scenarios, Discounted at the asset's EIR.

Loss allowance for financial investments measured at amortized costs are deducted from gross carrying amount of assets. For debt securities a FVTOCI, the loss allowance is recognized in the OCI, instead of reducing the carrying amount of the asset.

When determining whether the credit risk of a financial asset has increased significantly since initial recognition and when estimating ECLs, the Company considers reasonable and supportable information that is relevant and available without undue costs or effort. This includes both quantitative and qualitative including forward-looking information.

For certain categories of financial assets, assets that are assessed not to be impaired individually are. In addition, assessed for impairment on a collective basis. Objective evidence of impairment for a portfolio of receivables could include the Company's past experience of collecting payments, an increase in the number of delayed payments in the portfolio as well as observable changes in national or local economic conditions that correlate with default on receivables.

**COMPREHENSIVE MULTIPLE PROJECT COMPANY  
(PUBLIC SHAREHOLDING COMPANY)**

**NOTES TO THE FINANCIAL STATEMENTS  
FOR THE YEAR ENDED DECEMBER 31, 2021  
(EXPRESSED IN JORDANIAN DINAR)**

---

Impairment losses related to cash and bank balances, trade and other receivables and due from a related party, are presented separately in the statement of income and other comprehensive income.

The Company considers a debt security to have low credit risk when its credit risk rating is equivalent to the globally understood definition of the grade of the investment.

**Measurement of ECL**

The Company employs statistical models for ECL calculations. ECLs are a probability-weighted estimate of credit losses. For measuring ECL under IFRS 9, the key input would be the term structure of the following variables.

- Probability of default (PD);
- Loss given default (LGD); and
- Exposure at default (EAD).

These parameters will be derived from our internally developed statistical models and other historical data. They will be adjusted to reflect forward – looking information.

**Credit-impaired financial assets**

A financial asset is credit-impaired when one or more events that have a detrimental impact on the estimated future cash flows of the financial assets have occurred. Credit-impaired financial assets are referred to stage 3 assets. At each reporting date, the Company assesses whether financial assets carried at amortized costs and debt securities at FVTOCI at credit-impaired. A financial asset is credit impaired when one or more events that have a detrimental impact in the estimated future cash flows of the financial asset have occurred.

**DE-recognition of financial assets**

The Company de-recognizes a financial asset only when the contractual rights to the cash flows from the asset expire, or when it transfers the financial asset and substantially all the risks and rewards of ownership of the asset to another entity. If the Company neither transfers nor retains substantially all the risks and rewards of ownership and continues to control the transferred asset, the Company recognizes its retained interest in the asset and an associated liability for amounts it may have to pay. If the Company retains substantially all the risks and rewards of ownership of a transferred financial asset, the Company continues to recognize the financial asset and also recognizes a collateralized borrowing for the proceeds received.

On DE recognition of a financial asset measured at amortized cost or measured at FVTPL, the difference between the asset's carrying amount and the sum of the consideration received and receivable is recognized in profit or loss.

On DE recognition of a financial asset that is classified as FVTOCI, the cumulative gain or loss previously accumulated in the cumulative changes in fair value of securities reserve is not reclassified to profit or loss, but is reclassified to retained earnings.

**Presentation of allowance for ECL are presented in the financial information**

**Loss allowances for ECL are presented in the financial information as follows:**

For financial assets measured at amortized cost (loans and advances, cash and bank balances): as a deduction from the gross carrying amount of the assets

for debt instruments measured at FVTOCI, no loss allowance is recognized in the statement of financial position as the carrying amount is at fair value. However, the less allowance is included as part of the revaluation amount in re-evaluation reserve and recognized in other comprehensive income.



**COMPREHENSIVE MULTIPLE PROJECT COMPANY**  
**(PUBLIC SHAREHOLDING COMPANY)**

**NOTES TO THE FINANCIAL STATEMENTS**  
**FOR THE YEAR ENDED DECEMBER 31, 2021**  
**(EXPRESSED IN JORDANIAN DINAR)**

---

**Recognition of revenues and expenses**

Revenue is recognized when it is probable that economic benefits will flow to the company as a result of a reliably measurable exchange.

Rental income is calculated on the basis of the value of the consideration received or expected to be received on a straight-line basis and over the term of the lease contract.

Expenses are recognized on an accrual basis.

**Critical accounting judgments and key sources of estimation uncertainty**

The preparation of financial statements requires management to make judgments estimates and assumptions that affect the application of accounting policies and the reported amounts of assets and liabilities, income and expense. Actual results may differ from these estimates.

In preparing these financial statements, the significant judgments made by management in applying the Company accounting policies and the key sources of estimation uncertainty were the same as those that applied to the audited annual financial statements for the year ended 31 December 2018, except for the adoption of IFRS 9 which has resulted in changes in accounting judgments for recognition of financial assets and Liabilities and impairment of financial assets, as set out below.

**Critical judgments in applying the Company's accounting policies in respect of IFRS 9**

**Business model assessment:** Classification and measurement of financial assets depends on the results of the SPPI and the business model test. The Company determines the business model at a level that reflects how Company s of financial assets were managed together to achieve a particular business objective. This assessment includes judgments reflecting all relevant evidence including how the performance of the assets is evaluated and their performance measured, the risks that affect the performance of the assets and how these are managed and how the managers of f he assets are compensated. Monitoring is part of the Company s continues assessment of whether the business model for which the remaining financial assets are held continues to be appropriate and if it is not appropriate whether there has been a change in business model and so a prospective change to the classification of those assets.

**Significant increase of credit risk**

ECLs are measured as an allowance equal to 12-month ECL for stage1 assets, or lifetime ECL assets for stage 2 or stage 3 assets. An asset moves to stage 2 when its credit risk has increased significantly since initial recognition. IFRS 9 does not define what constitutes a significant increase in credit risk. In assessing whether the credit risk of an asset has significantly increased the Company takes into account qualitative and quantitative reasonable and supportable forward looking information.



**NOTES TO THE FINANCIAL STATEMENTS**  
**FOR THE YEAR ENDED DECEMBER 31, 2021**  
**(EXPRESSED IN JORDANIAN DINAR)**

---

**Establishing a Company's assets with similar credit risk characteristics**

When ECLs are measured on a collective basis, the financial instruments are Company collected on the basis of shared risk characteristics (eg, instrument type, credit risk grade, collateral type, date of initial recognition, remaining term to maturity, industry, geographic location of the borrower, etc.). The Company monitors the appropriateness of the credit risk characteristics on an ongoing basis to assess whether they continue to be similar. This is required in order to ensure that should credit risk characteristics change there is appropriate re-segmentation of the assets. This may result in new portfolios being created or assets moving to an existing portfolio that better reflects the similar credit risk characteristics of that Company of assets. Re-segmentation of portfolios and movement between portfolios is more common when there is a significant increase in credit risk (or when that significant increase reverses) and so assets move from 12-month to lifetime ECLs, or vice versa, but it can also occur within portfolios that continue to be measured on the same basis of 12-month or lifetime ECLs but the amount of the ECLs changes because the credit risk of the portfolios differ.

**Models and assumptions used**

The Company uses various models and assumptions in measuring fair value of financial assets as well as in estimating ECL. Judgment is applied in identifying the most appropriate model for each type of asset, as well as for determining the assumptions used in these models, including assumptions that relate to key drivers of credit risk.

**Key sources of estimation uncertainty in respect of IFRS 9**

The following are key estimations that the management has used in the process of applying the Company's accounting policies and that have the most significant effect on the amounts recognized in the financial statements.

Establishing the number and relative weightings of forward-looking scenarios for each type of product /market determining the forward looking information relevant to each scenario: When measuring ECL the Company uses reasonable and supportable forward looking information, which is based on assumptions for the future movement of different economic drivers and how these drivers will affect each other.

**Probability of Default**

PD constitutes a key input in measuring ECL. PD is an estimate of the likelihood of Default likelihood of default over a given time horizon, the calculation of which includes historical data, assumptions and expectations of future conditions.

**Loss Given to Default**

LGD is an estimate of the loss arising on default. It is based on the difference between the contractual cash flows due and those that the lender would expect to receive, taking into account cash flows from collateral and integral credit enhancements.

**Cash and cash equivalents**

Cash and cash equivalent include cash, demand deposits, and highly liquid investments with original maturities of three months or less.

**COMPREHENSIVE MULTIPLE PROJECT COMPANY**  
**(PUBLIC SHAREHOLDING COMPANY)**

**NOTES TO FINANCIAL STATEMENTS (continued)**  
**FOR THE YEAR ENDED DECEMBER 31, 2021**  
**(EXPRESSED IN JORDANIAN DINAR)**

---

**Expenses**

Selling and marketing expenses are mainly comprised of costs incurred from the distribution and sale of the Company's products. All other expenses are classified as general and administrative expenses.

General and administrative expenses include both direct and indirect costs not specifically part of production costs as required under generally accepted accounting principles. Allocations between general and administrative expenses and cost of sales are made on a consistent basis when required.

**Accounts Receivables**

Accounts receivable are stated at original invoice amount less provision for any uncollectable amounts. An estimate for impairment of account receivable is made when there is a subjective evidence that the collection of the full amount is no longer probable.

**Accounts Payable and Accruals**

Accounts payable are stated at the obligation amounts for received services and goods, whether billed by the suppliers or not.

**Offsetting**

Financial assets and financial liabilities are offset, and the net amount is reflected in the consolidated statement of financial position only when there are legal rights to offset the recognized amounts, and when intends to settle them on a net basis, or assets are realized and liabilities settled simultaneously.

**Provisions**

Provisions are recognized when the Company has a present obligation (legal or constructive) as a result of a past event, it is probable that the Company will be required to settle the obligation, and reliable estimate can be made regarding the amount of the obligation.

The amount recognized as provision is the best estimate of the consideration required to settle the present obligation at the end of the reporting period, taking into account the risks and uncertainties surrounding the obligation. When a provision is measured using the cash flow estimated to settle the present obligation.

**Income tax**

The Company is subject to the Income Tax Law for the year and its subsequent amendments and the regulations issued by the Income Tax Department in the Hashemite Kingdom of Jordan and provided on accrual basis, Income Tax is computed based on adjusted net income. According to International Accounting Standard number (12), the company may have deferred taxable assets resulting from the differences between the accounting value and tax value of the assets and liabilities related to the provisions, these assets are not shown in the financial statements since it's immaterial.

**Foreign currency translation**

Foreign currency transactions are translated into Jordanian Dinars at the rates of exchange prevailing at the time of the transactions. Monetary assets and liabilities denominated in foreign currencies at the consolidated financial position are translated at the exchange rates prevailing at that date. Gains and losses from settlement and translation of foreign currency transactions are be included in the comprehensive income statement.



**COMPREHENSIVE MULTIPLE PROJECT COMPANY**  
(PUBLIC SHAREHOLDING COMPANY)

**NOTES TO FINANCIAL STATEMENTS (continued)**  
**FOR THE YEAR ENDED DECEMBER 31, 2021**  
(EXPRESSED IN JORDANIAN DINAR)

**4- INVESTMENT IN ASSOCIATE COMPANY**

An investment in Al-Saleem Communication Company has been purchased on November 16, 2016 for JD 5,500,000 representing 50% of the share capital of Al-Saleem Communication Company.

The book value of the investment as at 31 December was as follows:

|                | 2021      | 2020      |
|----------------|-----------|-----------|
| Purchase value | 5,560,534 | 5,560,534 |
|                | 5,560,534 | 5,560,534 |

The Company's share of the associate's business results for the year 2018, 2019 2020 and 2021 the fourth quarter of 2017 were not recognized.

**5. Account receivables**

|                                | 2021     | 2020     |
|--------------------------------|----------|----------|
| Account receivables            | 45,899   | 45,899   |
| Allowance for doubtful account | (45,898) | (45,898) |
|                                | 1        | 1        |

**6. STATUTORY RESERVE**

In accordance with the Companies Law in the Hashemite Kingdom of Jordan and the Company's Article of Association, the Company has established a statutory reserve by the appropriation of 10% of net income until the reserve equals 25% of the capital. However, the Company may, with the approval of the General Assembly, continue this deduction until this reserve is equal to the subscribed capital of the Company in full. This reserve is not available for dividend distribution; The General Assembly is entitled to decide, in its unusual meeting, to amortize its losses by the accumulated statutory reserve if all other reserves pay off, to rebuild it again in accordance with the law.

**7. ACCRUED EXPENSES AND OTHER LIABILITIES**

|                                 | 2021    | 2020    |
|---------------------------------|---------|---------|
| Accrued expenses                | 90,620  | 81,262  |
| Various deposits and allowances | 45,701  | 45,701  |
|                                 | 136,321 | 126,963 |

**8. INCOME TAX**

The company settled its tax position with the Income and Sales Tax Department up until 2015, as for 2016, 2017, 2018, 2019, and 2020 The Company filed its income tax return, but it has not been reviewed up until the date of these financial statements.

**9. GENERAL AND ADMINISTRATIVE EXPENSES**

|                                    | 2021   | 2020   |
|------------------------------------|--------|--------|
| Salaries and wages                 | 1,200  | 400    |
| Fees and subscriptions             | 3,679  | 6,125  |
| Professional fees and consultation | 7,500  | 8,700  |
|                                    | 12,379 | 15,225 |

**COMPREHENSIVE MULTIPLE PROJECT COMPANY  
(PUBLIC SHAREHOLDING COMPANY)**

**NOTES TO FINANCIAL STATEMENTS (continued)  
FOR THE YEAR ENDED DECEMBER 31, 2021  
(EXPRESSED IN JORDANIAN DINAR)**

---

**10. LEGAL STATUS OF THE COMPANY**

**- Summary of the cases raised by the company:**

There is no litigations filed by the company as of December 31, 2021.

**- Summary of the cases raised on the company:**

There is no litigations filed on the company as of December 31, 2021.

**11. FINANCIAL INSTRUMENTS**

**Management of share capital risks**

The Company manages its capital to make sure that the Company will continue when it is take the highest return by the best limit for debts and shareholders equity balances. The Company's strategy doesn't change from 2020.

Structuring of Company's capital includes debts, which includes the disclosed borrowings in note, and the shareholders equity in the Company which includes share capital, reserves, and retained earnings as it listed in the changes in owners' equity statement.

**The management of the financial risks**

The Company's activities might be exposing mainly to the followed financial risks:

**Management of the foreign currencies risks**

The company is not exposed to significant risks related to foreign currency price changes, so there is no need to effective management for this exposure.

**Interest rate risk**

The Company is exposed to interest rate risk on its interest bearing assets and liabilities (bank deposits, interest bearing loans and borrowings).

The sensitivity of the statement of comprehensive income is the effect of the assumed changes in interest rates on the Company's profit for one year, and it is calculated based on the financial liabilities which carry variable interest rates at the end of the year.

**Other price risk**

The Company exposes to price risks resulting from its investments in owners' equity to other companies. The Company keeps investments in other company's owner's equity for strategic purposes and not for trading purposes.

**Credit risk management**

The credit risks represented if one part of the financial instruments contracts has not obligated to pay the contractual obligations and cause of that the Company is exposing financial losses, however, there are no any contracts with any other parts so the Company doesn't expose to different types of the credit risks. The Company classifies the parts which have similar specifications as related parties. Except the amounts which are related to the cash money. Credit risks that are resulting from the cash money are specific because the parts that are dealing with it are local banks which have good reputations and controlled by control parties.

The listed amounts in the financial data represents the highest credit risk expose to trade and other accounts receivable, cash and cash equivalents.



**COMPREHENSIVE MULTIPLE PROJECT COMPANY**  
**(PUBLIC SHAREHOLDING COMPANY)**

**NOTES TO FINANCIAL STATEMENTS (continued)**  
**FOR THE YEAR ENDED DECEMBER 31, 2021**  
**(EXPRESSED IN JORDANIAN DINAR)**

---

**12. SECTORAL INFORMATION**

The main activity of the Company is to invest in other companies, and the Company operates in one geographical sector which is the Hashemite Kingdom of Jordan.

**13. THE IMPACT OF THE SPREAD OF CORONA VIRUS (COVID-19) ON THE COMPANY**

The spread of the new Corona virus (Covid-19) occurred at the beginning of 2020 and its outbreak in several geographical regions around the world causing disruptions to economic activities and business. The company believes that this event does not affect any fundamental changes in the financial position of the company, and accordingly, the company does not expect material effects to occur on its operations in the Kingdom, which represent the total of its operations, in the event that things return to normal after the stage (Covid-19).

Management and those responsible for governance will continue to monitor the situation and provide stakeholders with developments as required by laws and regulations. In the event of any material changes in the current circumstances, additional disclosures will be provided or amendments will be approved in the company's financial statements for subsequent periods.

**14. APPROVAL OF FINANCIAL STATEMENTS**

The financial statements were approved by the company's board of directors on March 31, 2022 and their publication was approved. These financial statements require the approval of the General Assembly of Shareholders.