

شركة سري للتنمية والاستثمار ش.م.ع
Sura Development & Investment PLC

التقرير السنوي السادس عشر

تقرير مجلس الإدارة

و

البيانات المالية للسنة المالية المنتهية

في 31 كانون الأول 2024





المحتويات

- كلمة مجلس الإدارة
- تقرير مجلس الإدارة ويتضمن ما يلي:
 - 1. أنشطة الشركة الرئيسية، التنوع الجغرافي وحجم الاستثمار
 - أ- أنشطة الشركة الرئيسية.
 - ب- أماكن الشركة الجغرافية وعدد الموظفين في كل منها
 - ج- حجم الاستثمار الرأسمالي
 - 2. الشركات التابعة للشركة.
 - 3. أ- أسماء أعضاء مجلس الإدارة ونبذة تعريفية عن كل واحد منهم
 - ب- أسماء ورتب أشخاص الإدارة العليا ونبذة تعريفية عن كل واحد منهم
 - 4. أسماء كبار مالكي الأسهم وعدد الأسهم المملوكة والذين يملكون ما نسبته 5% فأكثر كما في 2023/12/31 و 2024/12/31.
 - 5. الوضع التنافسي للشركة ضمن قطاع نشاطها
 - 6. درجة الاعتماد على موردين محددين او عملاء رئيسيين محلياً وخارجياً.
 - 7. الحماية الحكومية او الامتيازات التي تتمتع بها الشركة او أي من منتجاتها بموجب القوانين والأنظمة او غيرها.
 - 8. القرارات الصادرة عن الحكومة او المنظمات الدولية او غيرها التي لها أثر مادي على عمل الشركة او منتجاتها أو قدرتها التنافسية.
 - 9. الهيكل التنظيمي للشركة، موظفيها وبرامج التأهيل
 - أ- الهيكل التنظيمي للشركة.
 - ب- عدد موظفي الشركة وفئات مؤهالتهم.
 - ج- برامج التأهيل والتدريب لموظفي الشركة.
 - 10. المخاطر التي تتعرض الشركة لها.
 - 11. الإنجازات التي حققتها الشركة خلال السنة المالية.
 - 12. الأثر المالي لعمليات ذات طبيعة غير متكررة حدثت خلال السنة المالية ولا تدخل ضمن نشاط الشركة الرئيسي.
 - 13. السلسلة الزمنية للأرباح او الخسائر المحققة والأرباح الموزعة وصافي حقوق المساهمين وأسعار الأوراق المالية، وذلك لمدة لا تقل عن خمس سنوات.
 - 14. تحليل المركز المالي للشركة ونتائج أعمالها خلال السنة المالية.

15. التطورات المستقبلية الهامة والخطة المستقبلية للشركة للسنة قادمة.
16. مقدار اتعاب التدقيق للشركة والشركات التابعة ومقدار أي اتعاب عن خدمات أخرى تلقاها المدقق و/أو مستحقة له.
17. أ- عدد الأوراق المالية المملوكة من قبل أعضاء مجلس الإدارة الذين تواجدوا في الشركة خلال السنة موضوع التقرير السنوي بغض النظر عن الفترة التي امضوها لدى الشركة، وسواء استمروا في العمل لنهاية السنة أو استقالوا أو شغرت مناصبهم قبل ذلك.
- ب- عدد الأوراق المالية المملوكة من قبل الادارة العليا الذين تواجدوا في الشركة خلال السنة موضوع التقرير السنوي بغض النظر عن الفترة التي امضوها لدى الشركة، وسواء استمروا في العمل لنهاية السنة أو استقالوا أو شغرت مناصبهم قبل ذلك.
- ج- عدد الأوراق المالية المملوكة لأقارب أعضاء مجلس الإدارة واقارب اشخاص الإدارة العليا (الزوجة والأولاد القصر فقط)
18. المزايا والمكافأة
- أ- المزايا والمكافآت التي يتمتع بها كل من رئيس وأعضاء مجلس الإدارة الذين تواجدوا في الشركة خلال السنة موضوع التقرير السنوي بغض النظر عن الفترة التي امضوها لدى الشركة، وسواء استمروا في العمل لنهاية السنة أو استقالوا أو شغرت مناصبهم قبل ذلك.
- ب- المزايا والمكافآت التي يتمتع بها اشخاص الإدارة العليا الذين تواجدوا في الشركة خلال السنة موضوع التقرير السنوي بغض النظر عن الفترة التي امضوها لدى الشركة، وسواء استمروا في العمل لنهاية السنة أو استقالوا أو شغرت مناصبهم قبل ذلك.
19. التبرعات والمنح التي دفعتها الشركة خلال السنة المالية.
20. العقود والمشاريع والارتباطات التي عقدتها الشركة المصدرة مع الشركات التابعة او الشقيقة او الحليفة او رئيس مجلس الإدارة أو أعضاء المجلس او المدير العام او أي موظف في الشركة أو أقاربهم.
21. مساهمة الشركة في حماية البيئة وخدمة المجتمع
- أ- مساهمة الشركة في حماية البيئة.
- ب- مساهمة الشركة في خدمة المجتمع المحلي.

كلمة رئيس مجلس الإدارة

حضرات المساهمين الكرام - أعضاء الهيئة العامة

يسرني أن أرحب بكم أجمل ترحيب باسم زملائي أعضاء مجلس الإدارة شاكرا لكم حضوركم الكريم، لنعرض على حضراتكم التقرير السنوي الخامس عشر لنتائج أعمال السنة المنتهية في 2024/12/31 والخطط المستقبلية للعام الحالي.

أما بعد،،،

منذ بداية العام 2020 وضعنا نصب أعيننا متابعة قضية شركتنا مع السيد فايز الفاعوري، وبعد صدور قرار محكمة التمييز لصالحنا، وبعد طلب وكيل الخصم لعمل تسوية جادة، أرتئينا من مصلحة الشركة توقيع التسوية بتاريخ 2020/9/7، ونظراً لعدم اتمامها فقد قمنا بتنفيذ حكم التمييز حيث ان القرار كان ضرورياً للمحافظة على حقوق المساهمين في الشركة، والجميع يعلم تفاصيل قضية فايز الفاعوري. كما قامت ادارة الشركة بمتابعة الالتزامات التي كانت معلقة سابقا من قضايا وحقوق عامة وخاصة على الشركة، وتم الانتهاء من غالبيتها وما زلنا نتابع ما تبقى من التزامات للانتهاء منها. وقد قمنا كذلك بتخفيض المصاريف بصورة عامة قدر المستطاع لانه ليس لدى الشركة مصادر دخل تكفي لتغطية نفقاتها، كما أننا قد قمنا في عام 2023 على تخفيض رأس المال لاطفاء كامل الخسائر التي لحقت بالشركة كما في 2022-12-31 حتى نعمل على اعادة بناءها بشكل يخدم مصالح المساهمين.

وقد قامت ادارة الشركة وما زالت تعمل حاليا الى عرض قطعة الأرض التي تملكها الشركة على مستثمرين محتملين لتعزيز مصادر الدخل مستقبلا للوفاء بالتزاماتها المالية بما يخدم مصلحة الشركة، وأخيراً أود أن أشكر جميع أعضاء مجلس الإدارة لتفانيهم بالعمل المتواصل والدؤوب وتكريس جل وقتهم لمصلحة الشركة والمساهمين، والشكر موصول كذلك لكل من ساهم بخدمة الشركة.

والسلام عليكم ورحمة الله وبركاته،،،

سهيل عيسى مقابلة

رئيس مجلس الإدارة



عملاً بأحكام الفقرة (ب) من المادة (4) من تعليمات إفصاح الشركات المصدرة والمعايير المحاسبية ومعايير التدقيق لسنة 2004 وتعديلاتها حتى سنة 2019 نورد متطلبات الإفصاح التالية:

1-أ) أنشطة الشركة الرئيسية

من غايات الشركة إقامة الفنادق السياحية وتملك براءات الاختراع والعلامات التجارية وحقوق الامتياز وغيرها من الحقوق المعنوية واستغلالها وتأجيرها للشركات التابعة لها ولغيرها، وتشمل بذلك إنشاء وبناء وبيع وشراء واستئجار وتأجير وتأثيث وتحسين وإدارة أي أموال منقولة أو غير منقولة والمساهمة في شركات أخرى، وكما تقوم بتأمين رأس المال لتحقيق غايات النمو المطلوب من خلال قنوات التمويل المتاحة مثل الاقتراض من البنوك والاصدارات الثانوية للأسهم كلما اقتضت الحاجة.

ب) أماكن الشركة الجغرافية وعدد الموظفين في كل منها

تقع شركة سرى للتنمية والاستثمار في المملكة الأردنية الهاشمية - عمان - الشميساني - شارع عبد الحميد شرف - عمارة العقاد 84 ، ويبلغ عدد الموظفين 2، ولا يوجد أي فروع للشركة داخل المملكة أو خارجها.

ج) حجم الاستثمار الرأسمالي للشركة

بلغ حجم الاستثمار الرأسمالي لشركة سرى للتنمية والاستثمار كما في 2024/12/31 مبلغ (3,623,190) دينار اردني.

2- الشركات التابعة للشركة

تمتلك شركة سرى للتنمية والاستثمار مجموعة من الشركات التابعة نوردتها فيما يلي:

سرى لتطوير الفنادق والمنتجعات السياحية	نور الأردن الاستشارية	سرى الثانية لإدارة الفنادق والمنتجعات السياحية
وهي شركة ذات مسؤولية محدودة يبلغ رأسمالها المسدد (50,000) دينار أردني وموجوداتها (3,621,000) دينار أردني كما في 2024/12/31 حيث تعمل على إدارة الفنادق السياحية وتمتلك الأموال المنقولة وغير المنقولة والوكالات التجارية وشراء الأراضي لإقامة المشاريع التجارية والسكنية والسياحية والصناعية وتبلغ حصة شركة سرى للتنمية والاستثمار فيها 100% وتقع الشركة في المملكة الأردنية الهاشمية- عمان - الشميمساني- شارع عبد الحميد شرف- عمارة العقاد 84 ، ويبلغ عدد الموظفين 2، ولا يوجد أي فروع للشركة داخل المملكة أو خارجها.	وهي شركة ذات مسؤولية محدودة يبلغ رأسمالها المسدد (1,000) دينار أردني وموجوداتها (3,567,579) دينار أردني كما في 2024/12/31 حيث تعمل في مجال الاستثمارات العقارية والتجارية وتبلغ حصة شركة سرى للتنمية والاستثمار 100% علماً بأن شركة نور الأردن الاستثمارية تمتلك شركة سرى لتطوير الفنادق والمنتجعات السياحية بنسبة 100% من رأس المال والتي بدورها مملوكة بالكامل لشركة سرى للتنمية والاستثمار وتقع الشركة في المملكة الأردنية الهاشمية- عمان - الشميمساني- شارع عبد الحميد شرف- عمارة العقاد 84 ، ويبلغ عدد الموظفين 2، ولا يوجد أي فروع للشركة داخل المملكة أو خارجها.	وهي شركة ذات مسؤولية محدودة يبلغ رأس مالها (10,000) دينار أردني وموجوداتها (8,916) دينار أردني كما في 2024/12/31 حيث تعمل الشركة على إقامة وإنشاء مشاريع الاسكان والاعمار بكافة أنواعها وغاياتها السكنية والتجارية والصناعية والاستثمارية وغيرها وبيعها أو تأجيرها وتبلغ حصة شركة سرى للتنمية والاستثمار فيها 100% وتقع الشركة في المملكة الأردنية الهاشمية- عمان - الشميمساني- شارع عبد الحميد شرف- عمارة العقاد 84 ، ويبلغ عدد الموظفين 2، ولا يوجد أي فروع للشركة داخل المملكة أو خارجها.

3-أ- أسماء أعضاء مجلس الإدارة ونبذة تعريفية عن كل واحد منهم

يتولى إدارة الشركة مجلس إدارة مؤلف من خمسة أعضاء هم:

- 1- الدكتور سهيل عيسى محمد مقابله
رئيس مجلس الإدارة
- 2- الدكتور احمد عبدالله محمد الخطايبه
نائب رئيس مجلس الإدارة
- 3- حازم عيسى محمد مقابله
عضو
- 4- عبدالله محمد احمد مقابله
عضو
- 5- شركة ربيع الشمال للاستثمارات المتعددة ويمثلها محمد تيسير محمد غزاله
عضو

خبرات أعضاء مجلس الإدارة والادارة التنفيذية العليا

<p>1- سهيل عيسى محمد مقابله</p> <ul style="list-style-type: none"> - المنصب: رئيس مجلس الإدارة - تاريخ الميلاد: 1970/4/1 • الشهادات العلمية وسنة التخرج: <ul style="list-style-type: none"> - بكالوريوس: اقتصاد - جامعة اليرموك/ الاردن 1992 - ماجستير: اقتصاد - جامعة اليرموك/ الاردن 1995 - دكتوراه: اقتصاد - جامعة غرب سدن/ استراليا 2002 • الخبرات العملية: <ul style="list-style-type: none"> - مدير مركز الدراسات والاستشارات - الجامعة الهاشمية - مستشار اقتصادي للهيئة العامة لسوق المال - سلطنة عمان - باحث اقتصادي بالأمم المتحدة ووزارة التخطيط الأردنية - رئيس وعضو هيئة تدريس قسم الاقتصاد - جامعة اليرموك
<p>2- احمد عبدالله محمد الخطايبه</p> <ul style="list-style-type: none"> - المنصب: نائب رئيس مجلس الإدارة - تاريخ الميلاد: 1987/5/31 • الشهادات العلمية وسنة التخرج: <ul style="list-style-type: none"> - بكالوريوس: علوم مالية ومصرفية - جامعة اليرموك/ الاردن 2009 - ماجستير: الاستثمار - جامعة بيرمنجهام / المملكة المتحدة 2011 - دكتوراه: الاستثمار والتمويل - جامعة بيرمنجهام / المملكة المتحدة 2018 • الخبرات العملية: <ul style="list-style-type: none"> - نائب عميد كلية الاعمال - جامعة اليرموك - مدير دائرة المشتريات واللوازم - جامعة اليرموك - مستشار البنك الدولي لشؤون الاستثمار الحكومي في منطقة الشرق الاوسط وشمال افريقيا - عمل سابقا كمستشار اقتصادي في شركة (BDO International)

<p>3- عبدالله محمد أحمد مقابله</p> <ul style="list-style-type: none"> - المنصب: عضو مجلس الإدارة - تاريخ الميلاد: 2000/12/25 • الشهادات العلمية وسنة التخرج: - بكالوريوس: هندسة ميكانيكية 2022 • الخبرات العملية: - لا يوجد
<p>4- حازم عيسى محمد مقابله</p> <ul style="list-style-type: none"> - المنصب: عضو مجلس الإدارة - تاريخ الميلاد: 2001/8/28 • الشهادات العلمية وسنة التخرج: - توجيبي 2020 • الخبرات العملية: - ممثل شركة بوند للتطوير العقاري والتعليلي منذ 2021
<p>5- شركة ربيع الشمال للاستثمارات المتعددة ذ.م.م (عضو مجلس إدارة) ويمثلها السيد محمد تيسير محمد غزاله</p> <ul style="list-style-type: none"> - تاريخ الميلاد: 1970/8/24 • الشهادات العلمية وسنة التخرج: - دبلوم هندسة 1981 • الخبرات العملية: - مدير عام شركة العبور للنقل - رئيس مجلس إدارة شركة العبور للنقل - عضو مجلس إدارة في شركة الاهلية (ABELLA) - مستثمر في العقارات والمقاولات - رئيس هيئة مديرين شركة عبر الاردن - نائب رئيس هيئة مديرين شركة سري لتطوير الفنادق والمنتجعات السياحية - عضو هيئة مديرين شركة سري الثانية لإدارة الفنادق والمنتجعات السياحية - نائب رئيس شركة نور الاردن الاستشارية

ب- أسماء ورتب أشخاص الإدارة العليا ونبذة تعريفية عن كل واحد منهم

المدير العام	محمد تيسير غزاله
المدير الإداري	احمد خضر الغول
مدققو الحسابات المنتخبين	شركة المحاسبون العصريون لتدقيق الحسابات وشركاه

<p>المدير العام محمد تيسير محمد غزاله</p> <p>- تاريخ الميلاد: 1970/8/24</p> <ul style="list-style-type: none"> • الشهادات العلمية وسنة التخرج: - دبلوم هندسة 1981 • الخبرات العملية: - مدير عام شركة العبور للنقل - رئيس مجلس ادارة شركة العبور للنقل - عضو مجلس ادارة في شركة الاهلية (ABELLA) - مستثمر في العقارات والمقاولات - رئيس هيئة مديرين شركة عبر الاردن - نائب رئيس هيئة مديرين شركة سري لتطوير الفنادق والمنتجعات السياحية - عضو هيئة مديرين شركة سري الثانية لادارة الفنادق والمنتجعات السياحية - نائب رئيس شركة نور الاردن الاستشارية
<p>المدير الاداري أحمد خضر محمد الغول</p> <p>- تاريخ الميلاد: 1982/2/5</p> <ul style="list-style-type: none"> • الشهادات العلمية وسنة التخرج: - بكالوريوس: حقوق الجامعة الاردنية 2003 - ماجستير: حقوق الجامعة الاردنية 2007 • الخبرات العملية: - مدير دائرة الامتثال في شركة الاصدقاء للوساطة المالية. - مدير عام شركة ذات مسؤولية محدودة

4. أسماء كبار مالكي الأسهم وعدد الأسهم المملوكة لكل منهم مقارنة مع السنة السابقة.

- أسماء كبار المساهمين الذين يمتلكون (5%) أو أكثر من رأسمال الشركة كما في 12/31 من

كل 2023 و 2024 وكما يلي:

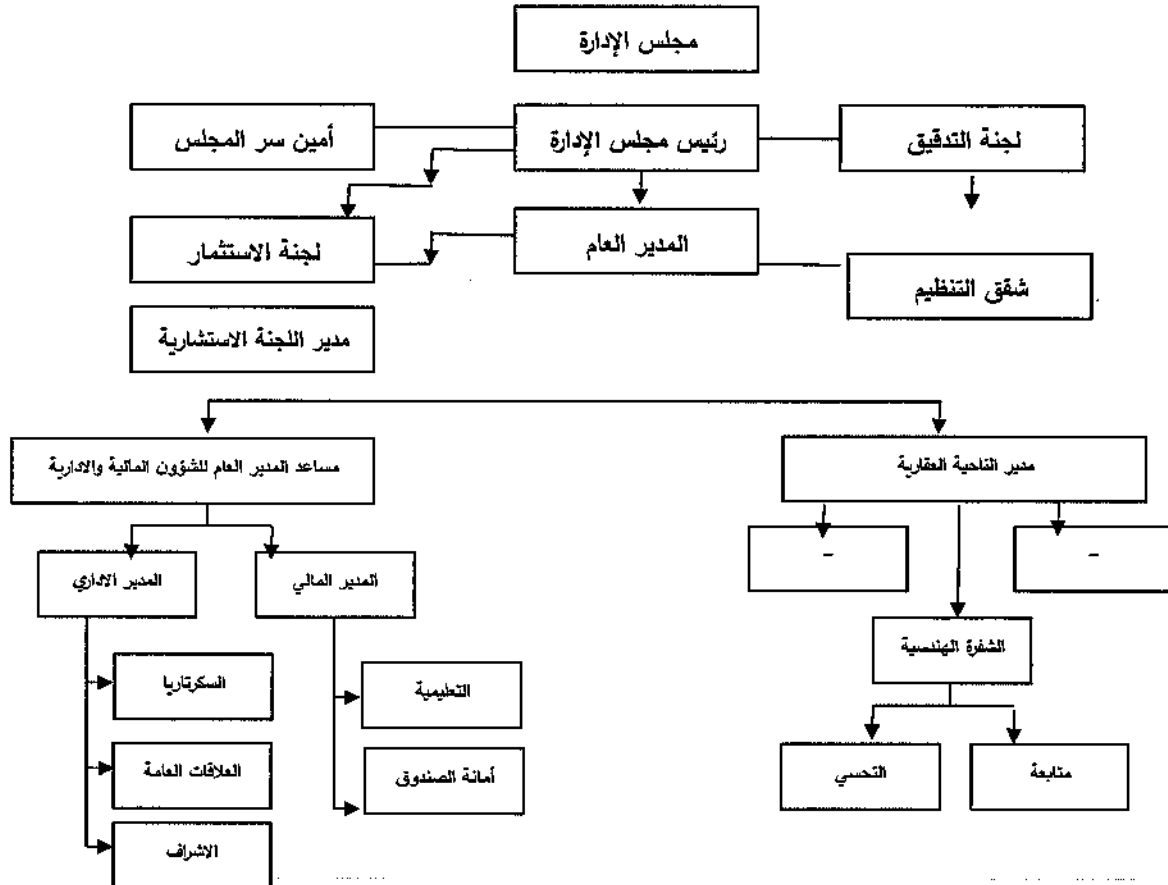
كبار المساهمين	2023	النسبة المئوية	2024	النسبة المئوية
ماهر عيسى محمد مقابلة	2,042,603	64,19%	2,232,653	70,16%

5. الوضع التنافسي للشركة ضمن قطاع نشاطها

- بالنظر للقضايا المرفوعة على مجلس الإدارة السابق (في سنة 2013) لاستثمار أموال الشركة، لم تمارس الشركة أي نشاطات ولم تحصل على حصة من السوق محلياً وخارجياً. وبالتالي لا يمكن تحديد الوضع التنافسي للشركة.

6. درجة الاعتماد على موردين محددين او عملاء رئيسين محلياً وخارجياً.
- لا يوجد اعتماد على موردين محددين او عملاء رئيسين محلياً وخارجياً يشكلون (10%) فأكثر من اجمالي المشتريات و/أو المبيعات.
7. الحماية الحكومية او الامتيازات التي تتمتع بها الشركة او أي من منتجاتها بموجب القوانين والأنظمة او غيرها.
- لا يوجد أي حماية حكومية او امتيازات تتمتع بها الشركة او أي من منتجاتها بموجب القوانين والأنظمة او غيرها.
- لا يوجد أي براءات اختراع او حقوق امتياز حصلت الشركة عليها.
8. القرارات الصادرة عن الحكومة او المنظمات الدولية او غيرها التي لها أثر مادي على عمل الشركة او منتجاتها أو قدرتها التنافسية.
- لا يوجد أي قرارات صادرة عن الحكومة او المنظمات الدولية او غيرها لها أثر مادي على عمل الشركة أو منتجاتها أو قدرتها التنافسية.
- لا تطبق معايير الجودة الدولية على الشركة ولا تقوم الشركة بتطبيق معايير الجودة الدولية.

9. أ- الهيكل التنظيمي للشركة



ب- عدد الموظفين في الشركة وفئات مؤهلاتهم

ان عدد موظفين الشركة 2

المؤهل العلمي	2023	2024
ماجستير	1	1
دبلوم	1	1
اجمالي عدد الموظفين	2	2

ج- برامج التأهيل والتدريب لموظفي الشركة

- لم تقيم الشركة بإجراء أي برامج تأهيل وتدريب لموظفي الشركة خلال السنة المالية.

10. المخاطر التي تتعرض الشركة لها

- إذا لم يتم تحصيل أموال الشركة من القضايا المرفوعة على مجلس الادارة السابق (في سنة 2013) فسوف تتعرض الشركة للمخاطر وانخفاض حقوق المساهمين ولا يوجد مخاطر أخرى تعرضت لها الشركة أو من الممكن أن تتعرض الشركة لها خلال السنة اللاحقة ولها تأثير مادي عليها.

11. الانجازات التي حققتها الشركة خلال السنة المالية

- تم سداد الالتزامات المترتبة على الشركة لمديرية الاموال العامة ومركز الايداع وبورصة عمان وهيئة الاوراق المالية.
- تم تخفيض رأس المال الشركة لاطفاء الخسائر بالكامل كما هي بتاريخ 2022/12/31 (3,817,879) دينار للعمل على اعادة بناء الشركة بشكل يخدم مصالح المساهمين.

12. الأثر المالي لعمليات ذات طبيعة غير متكررة حدثت خلال السنة المالية ولا تدخل ضمن

نشاط الشركة الرئيسي.

- لا يوجد أي أثر مالي لعمليات ذات طبيعة غير متكررة حدثت خلال السنة المالية ولا تدخل ضمن نشاط الشركة الرئيسي.

13. السلسلة الزمنية للأرباح والخسائر المحققة والأرباح الموزعة وصافي حقوق المساهمين
واسعار الأوراق المالية المصدرة وذلك لمدة لا تقل عن (5) سنوات

البيان	2020	2021	2022	2023	2024
صافي الأرباح والخسائر بعد الضريبة	(45363)	(40518)	(2474181)	(13443)	(30944)
الأرباح النقدية الموزعة	لا يوجد	لا يوجد	لا يوجد	لا يوجد	لا يوجد
صافي حقوق الملكية	5837442	5796924	3322743	3309300	3278356
اسعار اغلاق سهم Sura	0.58	0.53	0.38	0.78	0.76

14. تحليل المركز المالي للشركة ونتائج اعمالها خلال السنة المالية

البيان	2023	2024
العائد على السهم	لا يوجد	لا يوجد
العائد إلى حقوق المساهمين	لا يوجد	لا يوجد
العائد إلى رأس المال المدفوع	لا يوجد	لا يوجد
العائد على الاستثمار	لا يوجد	لا يوجد
حقوق المساهمين إلى الموجودات	%91	%90
المطلوبات المتداولة إلى حقوق المساهمين	%10	%10
رأس المال المسدد	3,182,121	3,182,121
اجمالي الايرادات او الخسائر	(13443)	(30,944)
اجمالي المصاريف	(17972)	(30,444)
الأرباح (الخسائر) قبل الضريبة	(13443)	(30,944)
ضريبة الدخل	لا يوجد	لا يوجد
صافي الأرباح (الخسائر) بعد الضريبة	(40518)	(30,944)
القيمة الدفترية للسهم	0.91	1.04

15. التطورات المستقبلية الهامة والخطة المستقبلية للشركة للسنة القادمة

أ. العمل على استرداد ما تم الاستيلاء عليه من أموال الشركة للنهوض بها

ب. العمل على بيع أرض الدوار السابع واستثمارها بمشاريع تجارية للشركة

16. أتعاب التدقيق للشركة والشركات التابعة ومقدار أي أتعاب عن خدمات أخرى تلقاها

المدقق و/ أو مستحقة له.

بلغت أتعاب التدقيق المسجلة عن الفترة المنتهية في 2024/12/31 مبلغاً وقدره (4000) دينار لشركة سرى والشركات التابعة لها شاملة ضريبة المبيعات وبلغت قيمة الاتعاب غير المدفوعة (2000) عن الفترة المنتهية في 2024/12/31 ويمثل المبلغ المذكور قيمة أتعاب أعمال التدقيق الاعتيادية من قبل مدققي الحسابات الذين اعتمدتهم الهيئة العامة.

17. أ) عدد الأوراق المالية المملوكة من قبل أعضاء مجلس الإدارة

الاسم	المنصب	الجنسية	عدد الأسهم كما في 2023/12/31	عدد الأسهم كما في 2024/12/31	الشركات المسيطر عليها من قبل أي منهم
سهيل عيسى محمد مقابلة	الرئيس	اردنية	125,710	5,710	لا يوجد
احمد عبدالله محمد الخطاييه	نائب الرئيس	اردنية	4,545	4,545	لا يوجد
شركة ربيع الشمال للاستثمارات المتعددة	عضو	اردنية.	2,272	2,272	لا يوجد
عبدالله محمد أحمد مقابلة	عضو	أردنية	2,272	2,272	لا يوجد
حازم عيسى محمد مقابلة	عضو	اردنية	2,272	2,272	لا يوجد

ب) عدد الأوراق المالية المملوكة من قبل اشخاص الإدارة العليا التنفيذية كما في 2023 و

2024

الاسم	المنصب	الجنسية	عدد الأسهم كما في 2023/12/31	عدد الأسهم كما في 2024/12/31	الشركات المسيطر عليها من قبل أي منهم
محمد غزاله	لا يوجد	لا يوجد	لا يوجد	لا يوجد	لا يوجد
احمد الغول	لا يوجد	لا يوجد	لا يوجد	لا يوجد	لا يوجد

ج) عدد الأوراق المالية المملوكة لأقارب أعضاء مجلس الإدارة وأقارب الإدارة العليا التنفيذية
كما في 2023/12/31 و 2024/12/31

الاسم	صفة القرابة	2023	2024
لا يوجد	لا يوجد	لا يوجد	لا يوجد

د) لا يوجد ملكية لشركات مسيطر عليها من قبل أقارب أعضاء مجلس الإدارة وأقارب الإدارة
العليا التنفيذية كما في 2023/12/31 و 2024/12/31.

18. المزايا والمكافآت التي يتمتع بها كل من رئيس وأعضاء مجلس الإدارة

أ) رئيس وأعضاء مجلس الإدارة

الاسم	المنصب	رواتب و/أو المكافآت	بدل تنقلات شهرية 2023	بدل تنقلات شهرية 2024	مجموع 2023	مجموع 2024
مهيل عيسى محمد مقابلة	رئيس المجلس	لا يوجد	85	85	1020	1020
احمد عبدالله محمد الخطايبه	نائب الرئيس	لا يوجد	85	85	680	1020
شركة ربيع الشمال للإستثمارات المتعددة	عضو	لا يوجد	85	85	1020	1020
عبدالله محمد أحمد مقابلة	عضو	لا يوجد	85	85	1020	1020
حازم عيسى محمد مقابلة	عضو	لا يوجد	85	85	680	1020

ب) المزايا والمكافآت التي يتمتع بها الإدارة العليا

الاسم	المنصب	رواتب	المكافآت	بدل تنقلات	مجموع 2023	مجموع 2024
محمد تيسير محمد غزاله	المدير العام	لا يوجد	لا يوجد	لا يوجد	لا يوجد	لا يوجد
أحمد خضر محمد الغول	المدير الاداري	650	لا يوجد	لا يوجد	7,800	7,800

19. التبرعات والمنح التي دفعتها الشركة خلال السنة المالية

- لا يوجد تبرعات ومنح دفعتها الشركة خلال السنة المالية.

20. العقود والمشاريع والارتباطات التي عقدتها الشركة المصدرة مع الشركات التابعة أو الشقيقة أو الحليفة أو رئيس المجلس أو أعضاء المجلس أو المدير العام أو أي موظف في الشركة أو أقاربهم

- لا يوجد أية عقود او مشاريع او ارتباطات عقدتها الشركة المصدرة مع الشركات التابعة او الشقيقة او الحليفة او رئيس مجلس الإدارة او أعضاء المجلس او المدير العام او أي موظف في الشركة أو أقاربهم.

21 (أ) مساهمة الشركة في حماية البيئة

- لا يوجد مساهمة للشركة في حماية البيئة

ب) مساهمة الشركة في خدمة المجتمع المحلي

- لا يوجد مساهمة للشركة في خدمة المجتمع المدني

الاقارات

1. يقر مجلس ادارة الشركة بعدم وجود أي أمور جوهرية قد تؤثر على استمرارية الشركة خلال السنة المالية التالية.
2. يقر مجلس الإدارة بمسؤوليته عن اعداد البيانات المالية وتوفير نظام رقابة فعال في الشركة.

عضو	عضو	عضو	عضو	رئيس مجلس الإدارة
احمد عبدالله محمد الخطايبه	حازم عيسى محمد مقابله	شركة ربيع الشمال للاستثمارات المتعددة	عبدالله محمد أحمد مقابله	سهيل عيسى محمد مقابله
				

نقر نحن الموقعين أدناه بصحة ودقة واكتمال المعلومات والبيانات الواردة في التقرير السنوي

المدير العام	رئيس مجلس الإدارة
محمد تيسير محمد غزاله	سهيل عيسى محمد مقابله
	

23. حوكمة الشركات

لقد قامت شركة سرى للتنمية والاستثمار المساهمة العامة خلال عام 2024 بوضع اجراءات عمل تطبيق قواعد الحوكمة الرشيدة في الشركة وتم توفير موقع الكتروني يتضمن البيانات والمعلومات الخاصة بالشركة للإطلاع عليها وتشكيل اللجان المنبثقة عن تعليمات الحوكمة.

أ- اسماء أعضاء مجلس الإدارة الحاليين والمستقلين خلال السنة وتحديد فيما إذا كان العضو تنفيذي أو غير تنفيذي ومستقل أو غير مستقل.

غير تنفيذي وغير مستقل	الدكتور سهيل عيسى محمد مقابله
غير تنفيذي ومستقل	الدكتور احمد عبدالله محمد الخطايبه
غير تنفيذي ومستقل	حازم عيسى محمد مقابله
غير تنفيذي ومستقل	عبدالله محمد احمد مقابله
تنفيذي وغير مستقل	شركة ربيع الشمال للاستثمارات المتعددة ويمثلها محمد تيسير غزاله

ب- اسماء ممثلي أعضاء مجلس الإدارة الاعتباريين وتحديد فيما إذا كان الممثل تنفيذي او غير تنفيذي ومستقل أو غير مستقل.

تنفيذي مستقل	1. السيد محمد تيسير محمد غزاله
--------------	--------------------------------

ج- المناصب التنفيذية في الشركة واسماء الأشخاص الذين يشغلونها

1. محمد تيسير محمد غزاله	مدير عام
2. أحمد خضر محمد الغول	المدير الإداري

د- جميع عضويات مجالس الإدارة التي يشغلها عضو مجلس الإدارة في الشركات المساهمة العامة إن وجدت

- لا يوجد

هـ - اسم ضابط ارتباط الحوكمة في الشركة:

أحمد خضر الغول

و- أسماء اللجان المنبثقة عن مجلس الادارة

1. لجنة التدقيق

2. لجنة الترشيحات والمكافآت

3. لجنة ادارة المخاطر

4. لجنة الحوكمة

ز - اسم رئيس وأعضاء لجنة التدقيق ونبذة عن مؤهلاتهم وخبراتهم المتعلقة بالأمور المالية

أو المحاسبية.

<p>سهيل عيسى محمد مقابله</p> <ul style="list-style-type: none"> - المنصب: رئيس مجلس الادارة - تاريخ الميلاد: 1970/4/1 • الشهادات العلمية وسنة التخرج: <ul style="list-style-type: none"> - بكالوريوس: اقتصاد- جامعة اليرموك/ الاردن 1992 - ماجستير: اقتصاد - جامعة اليرموك/ الاردن 1995 - دكتوراه: اقتصاد - جامعة غرب سبتي/ استراليا 2002 • الخبرات العملية: <ul style="list-style-type: none"> - مدير مركز الدراسات والاستشارات - الجامعة الهاشمية - مستشار اقتصادي للهيئة العامة لسوق المال - سلطنة عمان - باحث اقتصادي بالأمم المتحدة ووزارة التخطيط الأردنية - رئيس وعضو هيئة تدريس قسم الاقتصاد - جامعة اليرموك 	<p>احمد عبدالله محمد الخطايبه</p> <ul style="list-style-type: none"> - المنصب: نائب رئيس مجلس الادارة - تاريخ الميلاد: 1987/5/31 • الشهادات العلمية وسنة التخرج: <ul style="list-style-type: none"> - بكالوريوس: علوم مالية ومصرفية- جامعة اليرموك/ الاردن 2009 - ماجستير: الاستثمار - جامعة بيرمنجهام / المملكة المتحدة 2011 - دكتوراه: الاستثمار والتمويل- جامعة بيرمنجهام / المملكة المتحدة 2018 • الخبرات العملية: <ul style="list-style-type: none"> - نائب عميد كلية الاعمال - جامعة اليرموك - مدير دائرة المشتريات واللوازم - جامعة اليرموك - مستشار البنك الدولي لشؤون الاستثمار الحكومي في منطقة الشرق الاوسط وشمال افريقيا
---	--

- عمل سابقا كمستشار اقتصادي في شركة (BDO International)

محمد تيسير محمد غزاله

- تاريخ الميلاد: 1970/8/24

• الشهادات العلمية وسنة التخرج:

- دبلوم هندسة 1981

• الخبرات العملية:

- مدير عام شركة العبور للنقل

- رئيس مجلس ادارة شركة العبور للنقل

- عضو مجلس ادارة في شركة الاهلية (ABELLA)

- مستثمر في العقارات والمقاولات

- رئيس هيئة مديرين شركة عبر الاردن

- نائب رئيس هيئة مديرين شركة سري لتطوير الفنادق والمنتجعات السياحية

- عضو هيئة مديرين شركة سري الثانية لادارة الفنادق والمنتجعات السياحية

- نائب رئيس شركة نور الاردن الاستشارية

ح- اسم رئيس وأعضاء كل من لجنة الترشيحات والمكافآت ولجنة الحوكمة ولجنة ادارة المخاطر ولجنة التدقيق:

لجنة الترشيحات والمكافآت:

رئيس اللجنة

1- سهيل عيسى محمد مقابلة

عضو اللجنة

2- احمد عبدالله محمد الخطايبه

عضو اللجنة

3- محمد تيسير محمد غزاله

لجنة الحوكمة:

رئيس اللجنة

1- سهيل عيسى محمد مقابلة

عضو اللجنة

2- احمد عبدالله محمد الخطايبه

عضو اللجنة

3- محمد تيسير محمد غزاله

لجنة إدارة المخاطر:

رئيس اللجنة

1- سهيل عيسى محمد مقابلة

عضو اللجنة

2- احمد عبدالله محمد الخطايبه

عضو اللجنة

3- محمد تيسير محمد غزاله

لجنة التدقيق:

رئيس اللجنة

1- سهيل عيسى محمد مقابلة

عضو اللجنة

2- احمد عبدالله محمد الخطايبه

عضو اللجنة

3- محمد تيسير محمد غزاله

ك- عدد اجتماعات كل من اللجان خلال السنة مع بيان الأعضاء الحاضرين:

1. لجنة الترشيحات والمكافآت :

عدد الاجتماعات 1 بحضور كامل أعضاء اللجنة

2. لجنة الحوكمة:

عدد الاجتماعات 1 بحضور كامل أعضاء اللجنة

3. لجنة إدارة المخاطر :

عدد الاجتماعات 1 بحضور كامل أعضاء اللجنة

4. لجنة التدقيق :

عدد الاجتماعات 1 بحضور كامل أعضاء اللجنة

ل- عدد اجتماعات لجنة التدقيق مع مدقق الحسابات الخارجي خلال السنة

- تم عقد 4 اجتماعات

م- عدد اجتماعات مجلس الإدارة خلال السنة مع بيان الأعضاء الحاضرين :

تم عقد (8) اجتماعات وكما يلي:

8 اجتماعات بحضور كامل أعضاء مجلس الإدارة

علماً بأن اللجان سيتم إعادة تشكيلها قبل 2025/4/30 بعد اجتماع الهيئة العامة العادي بما يتناسب وشروط الحوكمة.

رئيس مجلس الإدارة

د. سهيل عيسى محمد مقابلة



شركة سرى للتنمية والإستثمار
(شركة مساهمة عامة محدودة)

القوائم المالية الموحدة وتقرير المحاسب القانوني المستقل
للسنة المنتهية في ٣١ كانون الأول ٢٠٢٤

شركة سرى للتنمية والإستثمار
(شركة مساهمة عامة محدودة)

القوائم المالية الموحدة وتقرير المحاسب القانوني المستقل
للسنة المنتهية في ٣١ كانون الأول ٢٠٢٤

صفحة	فهرس
١ - ٣	تقرير المحاسب القانوني المستقل
٤	قائمة المركز المالي الموحدة
٥	قائمة الدخل الشامل الموحدة
٦	قائمة التغيرات في حقوق المساهمين الموحدة
٧	قائمة التدفقات النقدية الموحدة
٨ - ٢٤	إيضاحات حول القوائم المالية الموحدة

تقرير المحاسب القانوني المستقل

الى السادة المساهمين المحترمين
شركة سرى للتنمية والاستثمار
(شركة مساهمة عامة محدودة)

تقرير حول تدقيق القوائم المالية الموحدة

الرأي

لقد قمنا بتدقيق البيانات المالية الموحدة لشركة سرى للتنمية والاستثمار (وهي شركة اردنية مساهمة عامة محدودة)، والتي تتكون من قائمة المركز المالي الموحدة كما في ٣١ كانون الأول ٢٠٢٤، وكل من قوائم الدخل الشامل الموحدة والتغيرات في حقوق المساهمين الموحدة وبيان التدفقات النقدية الموحدة للسنة المنتهية في ذلك التاريخ، والإيضاحات حول البيانات المالية الموحدة، بما في ذلك ملخص للسياسات المحاسبية الهامة.

في رأينا، فإن القوائم المالية الموحدة المرفقة تظهر بصورة عادلة من جميع النواحي الجوهرية، للوضع المالي لشركة سرى للتنمية والاستثمار كما في ٣١ كانون الأول ٢٠٢٤، وأدائها المالي وتدفقاتها النقدية للسنة المنتهية في ذلك التاريخ وفقاً للمعايير الدولية لإعداد التقارير المالية.

اساس الرأي

لقد قمنا بالتدقيق وفقاً لمعايير التدقيق الدولية. إن مسؤوليتنا وفقاً لتلك المعايير قد تم ذكرها بمزيد من التوضيح في تقريرنا هذا في فقرة مسؤولية المحاسب القانوني حول تدقيق البيانات المالية الموحدة. نحن مستقلين عن الشركة وفقاً لمتطلبات مجلس معايير السلوك الأخلاقي الدولية للمحاسبين "دليل قواعد السلوك الاخلاقي للمحاسبين المهنيين" ذات الصلة بتدقيقنا لهذه البيانات المالية، و أوفينا بمسؤولياتنا الأخلاقية الأخرى وفقاً لتلك المتطلبات.

نعتقد ان بيانات التدقيق الثبوتية التي حصلنا عليها كافية ومناسبة لتوفير اساساً لرأينا حول التدقيق.

فقرة توكيدية

١- كما هو مبين في الايضاحين ارقام (٧ ، ١٤) حول القوائم المالية، فإنه بتاريخ ٤ ايار ٢٠٢٠ اصدرت محكمة التمييز بخصوص قرار محكمة البداية رقم ٢٠١٣/٢٠٠ لصالح الشركة بالزام المدعى عليه بدفع مبلغ ٧,٠٥٨,٥٨٢ دينار بالاضافة للفوائد والغرامات.

٢- بلغ العجز في رأس المال العامل للشركة مبلغ ١١٣,٧٤٦ دينار اردني كما في ٣١ كانون الأول ٢٠٢٤، ومما يعد عجزاً في إمكانية الشركة على الوفاء بالتزاماتها في سياق العمل الطبيعي حيث ان هذا العجز يشكك في استمرارية الشركة.

امور التدقيق الاساسية

ان امر التدقيق الاساسي وفقا لحكمنا المهني هو ذلك الامر الذي كان له الاهمية القصوى في اعمال التدقيق التي قمنا بها للقوائم المالية الموحدة للسنة الحالية. لقد تمت معالجة امر التدقيق الاساسي في سياق تدقيقنا للقوائم المالية الموحدة ككل وفي تكوين رأينا عنها واننا لا نقدم رأيا منفصلا عن الاخر.

امور التدقيق اساسية	وصفا لكيفية معالجة تدقيقنا لهذا الامر
<p>الاستثمارات العقارية</p> <p>وفقا للمعايير الدولية لإعداد التقارير المالية، فقد اختارت إدارة الشركة قيد الاستثمارات العقارية بالنكفة، فإن على الشركة اجراء اختبار لتدني القيمة التي تظهر بها الاستثمارات العقارية في المركز المالي، وفي حالة ظهور اي مؤشر لتدني القيمة يتم احتساب خسائر تدني تبعا لسياسة تدني قيمة الموجودات، حيث تقوم الادارة بتقدير التدني من خلال الخبراء المعتمدين للتقييم ان وجدت، ونظرا لاهميتها تعتبر احد مخاطر التدقيق الهامة، كما هو مبين في الايضاح رقم (٥).</p>	<p>الاستثمارات العقارية</p> <p>ان اجراءات التدقيق شملت دراسة اجراءات الرقابة المستخدمة في عملية التحقق من الوجود والاكتمال، حيث وجد تدني بالقيمة التي تظهر بها الاستثمارات العقارية، وتم احتساب خسائر تدني للاستثمارات العقارية التي وجد بها تدني بناء على خبراء العقار المعتمدين في عام ٢٠٢٢ تبعا لسياسة تدني قيمة الموجودات، وتم التأكد من وجود تدني بالقيمة بعد احتساب التدني في عام ٢٠٢٢ وذلك من خلال فرضيات الادارة مع الاخذ بالاعتبار المعلومات الخارجية المتوافرة حول مخاطر تدني الاستثمارات العقارية، حيث اصبحت قيمة الأرض ٣,٦٢١,٠٠٠ دينار اردني.</p>

معلومات اخرى

ان الادارة مسؤولة عن المعلومات الاخرى. حيث تتضمن المعلومات الاخرى المدرجة في التقرير السنوي، ولكنها لا تتضمن القوائم المالية الموحدة وتقرير تدقيقنا حولها.

لا يغطي رأينا حول القوائم المالية الموحدة هذه المعلومات الاخرى، ونحن لا نبدي اي شكل من اشكال التأكيد حولها.

فيما يتعلق بتدقيقنا للقوائم المالية الموحدة لشركة سرى للتنمية والاستثمار للسنة المنتهية في ٣١ كانون الأول ٢٠٢٤، يقع على عاتقنا مسؤولية قراءة هذه المعلومات الاخرى، وعند قيامنا بذلك فاننا نأخذ بالاعتبار فيما اذا كانت تلك المعلومات غير متوافقة بشكل جوهري مع البيانات المالية الموحدة او مع معرفتنا التي تم اكتسابها اثناء اجراءات التدقيق او يظهر عليها بخلاف ذلك انها تحتوي على اخطاء جوهريه. واذا استنتجنا بناء على العمل الذي قمنا به بأن هنالك اخطاء جوهريه في هذه المعلومات فنحن مطالبون بالابلاغ عن هذه الحقيقة. وفي هذا السياق ليس لدينا شيء للابلاغ عنه.

مسؤولية الإدارة عن القوائم المالية الموحدة

إن الإدارة مسؤولة عن إعداد هذه البيانات المالية الموحدة لشركة سرى للتنمية والاستثمار للسنة المنتهية في ٣١ كانون الأول ٢٠٢٤ وعرضها بصورة عادلة وفقاً للمعايير الدولية لإعداد التقارير المالية، وعن أنظمة الرقابة الداخلية التي تراها ضرورية لتمكنها من إعداد قوائم مالية موحدة خالية من الأخطاء الجوهرية، سواء كانت ناشئة عن إحتيال أو عن خطأ.

كما وتشمل مسؤولية الإدارة عند إعداد القوائم المالية الموحدة تقييم قدرة الشركة على الإستمرارية، والإفصاح حسب مقتضى الحال عن المسائل المتعلقة بإستمرارية الشركة وإستخدام اساس الإستمرارية في المحاسبة ما لم تنوي الإدارة تصفية الشركة أو وقف عملياتها، أو لا يوجد لديها بديلاً منطقياً عن ذلك.

ان الأشخاص المسؤولين عن الحوكمة هم المسؤولين على الاشراف على عملية اعداد القوائم المالية الموحدة.

مسؤولية المحاسب القانوني

ان هدفنا الحصول على تأكيد معقول فيما إذا كانت القوائم خالية من الأخطاء الجوهرية، سواء كانت ناشئة عن إحتيال أو عن خطأ، وإصدار تقرير التدقيق والذي يتضمن رأينا حولها.

التأكيد المعقول هو على مستوى عال من التأكيد، ولكن إجراءات التدقيق التي قمنا بها وفقاً للمعايير الدولية للتدقيق لا تضمن دائماً إكتشاف الأخطاء الجوهرية حتى وإن وجدت ويمكن أن تنشأ الأخطاء من الإحتيال أو عن طريق الخطأ، وتعتبر جوهرية إذا كانت بشكل فردي أو في مجموعها قد تؤثر بشكل معقول على قرارات مستخدمين البيانات المالية.

كجزء من عملية التدقيق وفقاً لمعايير التدقيق الدولية، فإننا نقوم بممارسة الحكم المهني و المحافظة على تطبيق مبدأ الشك المهني في جميع نواحي التدقيق ، بالإضافة الى:

- تحديد وتقييم مخاطر الأخطاء الجوهرية في القوائم المالية الموحدة، سواء كانت ناشئة عن إحتيال أو عن خطأ، وكذلك تصميم وتنفيذ إجراءات التدقيق التي تستجيب لتلك المخاطر، والحصول على أدلة تدقيق كافية وملائمة لتوفر أساساً لرأينا. ان خطر عدم إكتشاف أية أخطاء جوهرية ناتجة عن إحتيال أعلى من تلك الناتجة عن الخطأ، نظراً لان الإحتيال قد يشتمل على التواطؤ والتزوير، أو الحذف المتعمد والتحريفات، أو تجاوز لأنظمة الرقابة الداخلية.

- الحصول على فهم لأنظمة الرقابة الداخلية ذات الصلة بأعمال التدقيق لغايات تصميم إجراءات تدقيق مناسبة حسب الظروف، ولكن ليس لغرض إبداء رأي حول فعالية انظمة الرقابة الداخلية في الشركة.

- تقييم ملائمة السياسات المحاسبية المتبعة ومدى معقولية التقديرات المحاسبية والإيضاحات ذات العلاقة المعدة من قبل الإدارة.

- التوصل لإستنتاج عن مدى ملائمة إستخدام الإدارة لأساس الإستمرارية في المحاسبة، وإستناداً إلى أدلة التدقيق التي تم الحصول عليها، فيما إذا كان هنالك وجود لعدم تيقن جوهري ذا صلة بأحداث أو ظروف يمكن أن تثير شكوكاً كبيرة حول قدرة الشركة على الإستمرار كمنشأة مستمرة. فإذا توصلنا بأن هنالك وجود لعدم تيقن جوهري، فنحن مطالبون بلفت الإنتباه في تقرير تدقيقنا إلى الإيضاحات ذات الصلة الواردة في البيانات المالية الموحدة، أو إذا كان الإفصاح عن هذه المعلومات غير كافياً، فإننا سوف نقوم بتعديل رأينا. إستنتاجاتنا تعتمد على أدلة التدقيق التي تم الحصول عليها حتى تاريخ تقرير تدقيقنا. ومع ذلك فإنه من الممكن أن تتسبب أحداث أو ظروف مستقبلية في توقف الشركة عن الإستمرار كمنشأة مستمرة.

- تقييم العرض العام وبنية ومحتوى القوائم المالية الموحدة بما فيها الإيضاحات وفيما إذا كانت القوائم المالية الموحدة تمثل المعاملات والأحداث بشكل يحقق العرض العادل.

تواصلنا مع المسؤولين في لجنة التدقيق بما يتعلق بنطاق وتوقيت التدقيق المخطط له وملاحظات التدقيق الهامة، بما في ذلك أية أوجه قصور هامة في نظام الرقابة الداخلية تم تحديدها خلال تدقيقنا.

تقرير حول المتطلبات القانونية

تحتفظ شركة سري للتنمية والإستثمار بقيود وسجلات محاسبية منظمة بصورة أصولية، وأن القوائم المالية الموحدة للسنة المنتهية في ٣١ كانون الأول ٢٠٢٤ متفقة معها ونوصي الهيئة العامة بالمصادقة عليها، بعد الاخذ بعين الاعتبار ما هو وارد في الفقرة التوكيدية.

المحاسبون المعصريون

وليد محمد طه

إجازة مزولة رقم (٧٠٣)

Modern Accountants



A member of
Nexia
International

المحاسبون المعصريون

عمان - المملكة الأردنية الهاشمية

١٩ شباط ٢٠٢٥

شركة سرى للتنمية والاستثمار
(شركة مساهمة عامة محدودة)

قائمة المركز المالي الموحدة
كما في ٣١ كانون الأول ٢٠٢٤
(بالدينار الأردني)

٢٠٢٣	٢٠٢٤	ايضاح	
الموجودات			
موجودات غير متداولة			
٢,٤٢٢	٢,١٩٠	٤	ممتلكات ومعدات
٣,٦٢١,٠٠٠	٣,٦٢١,٠٠٠	٥	استثمارات عقارية
٣,٦٢٣,٤٢٢	٣,٦٢٣,١٩٠		مجموع الموجودات غير المتداولة
موجودات متداولة			
١٠,١٩٧	١٠,١٩٧	٦	مصاريف مدفوعة مقدماً وحسابات مدينة أخرى
١,٢٥٠	٧٥٠	٨	موجودات مالية محددة بالقيمة العادلة من خلال بيان الدخل الشامل
١٨,٧١٨	٢٠,٣٧٦		النقد وما في حكمه
٣٠,١٦٥	٣١,٣٢٣		مجموع الموجودات المتداولة
٣,٦٥٣,٥٨٧	٣,٦٥٤,٥١٣		مجموع الموجودات
المطلوبات وحقوق المساهمين			
حقوق المساهمين			
٣,١٨٢,١٢١	٣,١٨٢,١٢١	١	رأس المال
١٤٠,٦٢٢	١٤٠,٦٢٢	١١	إحتياطي اجباري
(١٣,٤٤٣)	(٤٤,٣٨٧)		خسائر متراكمة
٣,٣٠٩,٣٠٠	٣,٢٧٨,٣٥٦		مجموع حقوق المساهمين
مطلوبات متداولة			
١٢٨,٥٦٠	١٣١,٦٩١	١٠	مصاريف مستحقة وحسابات دائنة أخرى
٦٧,٩٥٨	٩٦,٦٩٧		دائنون
١٤٧,٧٦٩	١٤٧,٧٦٩	٩	شيكات آجلة
٣٤٤,٢٨٧	٣٧٦,١٥٧		مجموع المطلوبات المتداولة
٣,٦٥٣,٥٨٧	٣,٦٥٤,٥١٣		مجموع المطلوبات وحقوق المساهمين

المدير المالي

المدير العام

رئيس مجلس الإدارة

إن الإيضاحات المرفقة تشكل جزءاً لا يتجزأ من هذه القوائم المالية الموحدة

شركة سرى للتنمية والاستثمار

(شركة مساهمة عامة محدودة)

قائمة الدخل الشامل الموحدة

للسنة المنتهية في ٣١ كانون الأول ٢٠٢٤

(بالدينار الأردني)

٢٠٢٣	٢٠٢٤	إيضاح	
			خسائر غير متحققة من موجودات مالية محددة بالقيمة العادلة من خلال بيان
(٥٠٠)	(٥٠٠)		الدخل الشامل
(٥٠٠)	(٥٠٠)		صافي الخسارة من النشاط
(١٧,٩٧٢)	(٣٠,٤٤٤)	١٢	مصاريف إدارية وعمومية
٥,٠٢٩	-		إيرادات ومصاريف أخرى
(١٣,٤٤٣)	(٣٠,٩٤٤)		خسارة السنة
			الدخل الشامل الآخر :
(١٣,٤٤٣)	(٣٠,٩٤٤)		اجمالي الخسارة الشاملة للسنة
			خسارة السهم:
(٠,٠٠٢)	(٠,٠٠١)		خسارة السهم - دينار / سهم
٦,٣٨٠,٣٥٣	٣,١٨٢,١٢١		المعدل المرجح لعدد الأسهم - سهم

إن الإيضاحات المرفقة تشكل جزءاً لا يتجزأ من هذه القوائم المالية الموحدة

شركة سرى للتنمية والاستثمار

(شركة مساهمة عامة محدودة)

قائمة التغيرات في حقوق المساهمين الموحدة

للسنة المنتهية في ٣١ كانون الأول ٢٠٢٤

(بالدينار الأردني)

رأس المال	إحتياطي اجباري	خسائر متراكمة	المجموع	
٧,٠٠٠,٠٠٠	١٤٠,٦٢٢	(٣,٨١٧,٨٧٩)	٣,٣٢٢,٧٤٣	الرصيد في ١ كانون الثاني ٢٠٢٣
-	-	(١٣,٤٤٣)	(١٣,٤٤٣)	الدخل الشامل للسنة
(٣,٨١٧,٨٧٩)	-	٣,٨١٧,٨٧٩	-	إطفاء الخسائر المتراكمة في رأس المال
٣,١٨٢,١٢١	١٤٠,٦٢٢	(١٣,٤٤٣)	٣,٣٠٩,٣٠٠	الرصيد في ٣١ كانون الأول ٢٠٢٣
-	-	(٣٠,٩٤٤)	(٣٠,٩٤٤)	الدخل الشامل للسنة
٣,١٨٢,١٢١	١٤٠,٦٢٢	(٤٤,٣٨٧)	٣,٢٧٨,٣٥٦	الرصيد في ٣١ كانون الأول ٢٠٢٤

إن الإيضاحات المرفقة تشكل جزءاً لا يتجزأ من هذه القوائم المالية الموحدة

شركة سرى للتنمية والإستثمار

(شركة مساهمة عامة محدودة)

قائمة التدفقات النقدية الموحدة

للسنة المنتهية في ٣١ كانون الأول ٢٠٢٤

(بالدينار الأردني)

٢٠٢٣	٢٠٢٤	
		الأنشطة التشغيلية
(١٣,٤٤٣)	(٣٠,٩٤٤)	خسارة السنة
		تعديلات على خسارة السنة:
٢٣٢	٢٣٢	استهلاكات
٥٠٠	٥٠٠	خسائر غير متحققة من موجودات مالية محددة بالقيمة العادلة من خلال بيان الدخل الشامل
		التغيرات في الموجودات والمطلوبات العاملة:
-	(٢,٧٠٠)	مصاريف مدفوعة مقدماً وحسابات مدينة أخرى
(٣١,٢٥٠)	٥,٨٣١	مصاريف مستحقة وحسابات دائنة أخرى
٥٠,٣٦٨	٢٨,٧٣٩	دائنون
٦,٤٠٧	١,٦٥٨	صافي النقد المتوفر من الأنشطة التشغيلية
٦,٤٠٧	١,٦٥٨	صافي التغير في النقد وما في حكمه
١٢,٣١١	١٨,٧١٨	النقد وما في حكمه في ١ كانون الثاني
١٨,٧١٨	٢٠,٣٧٦	النقد وما في حكمه في ٣١ كانون الأول

إن الإيضاحات المرفقة تشكل جزءاً لا يتجزأ من هذه القوائم المالية الموحدة

شركة سرى للتنمية والاستثمار
(شركة مساهمة عامة محدودة)

إيضاحات حول القوائم المالية الموحدة
للسنة المنتهية في ٣١ كانون الأول ٢٠٢٤
(بالدينار الأردني)

١- التكوين والنشاط

إن شركة سرى للتنمية والاستثمار هي شركة مساهمة عامة محدودة "الشركة" مسجلة في سجل الشركات المساهمة العامة المحدودة تحت الرقم (٤٥٣) لدى مراقب الشركات بوزارة الصناعة والتجارة بتاريخ ١٩ أيار ٢٠٠٨، وحصلت الشركة على حق الشروع في العمل بتاريخ ١٤ أيلول ٢٠٠٨. إن رأسمال الشركة المصرح والمكتتب به والمدفوع يبلغ ٧,٠٠٠,٠٠٠ دينار مقسم إلى ٧,٠٠٠,٠٠٠ سهم قيمة كل منها دينار أردني واحد.

بناءً على محضر اجتماع الهيئة العامة غير العادي للشركة والمنعقد بتاريخ ٣ حزيران ٢٠٢٣ حيث تمت الموافقة على اطفاء الخسائر المتراكمة للشركة كما في ٣١ كانون الأول ٢٠٢٢ في رأسمال الشركة المصرح به والمدفوع من (٧,٠٠٠,٠٠٠) مليون دينار / سهم إلى (٣,١٨٢,١٢١) مليون دينار / سهم، وذلك من خلال اطفاء (٣,٨١٧,٨٧٩) مليون دينار من الخسائر المتراكمة كما في ٣١ كانون الأول ٢٠٢٢، وتم الحصول على موافقة من عطفة مراقب عام الشركات بموجب كتاب م ش ١/٤٥٣/٨٢٦٩٨ والصادر بتاريخ ٢٢ تشرين الأول ٢٠٢٣.

يتمثل النشاط الرئيسي للشركة في المساهمة في شركات أخرى وإقامة وإدارة الفنادق السياحية وتملك الوكالات وبراءات الاختراع والأموال المنقولة والغير منقولة لتنفيذ غايات الشركة واقتراض الأموال اللازمة لها من البنوك.

تعمل الشركة في مدينة عمان.

٢- المعايير الدولية للتقارير المالية الجديدة والمعدلة

يسري تطبيقها للفترات السنوية
التي تبدأ من أو بعد

المعايير والتفسيرات الجديدة والمعدلة التالية لم تصبح بعد واجبة التطبيق

١ كانون الثاني ٢٠٢٥

التعديلات على المعيار المحاسبي الدولي رقم (٢١) عدم قابلية صرف العملة

١ كانون الثاني ٢٠٢٧

المعيار الدولي لاعداد للتقارير المالية رقم (١٨) العرض والاقتصاح في القوائم المالية

تعديل على المعيار الدولي المالية رقم (١٠) ومعيار المحاسبة الدولي رقم (٢٨) فيما يتعلق

تم ارجاء المريان لاجل غير مسمى

ياحتساب بيع الموجودات او المساهمة بها من المستثمر

نتوقع الادارة أن هذه المعايير والتفسيرات والتعديلات الجديدة سيتم تطبيقها في البيانات للشركة عندما تكون قابلة للتطبيق، وقد لا يكون لهذه المعايير والتفسيرات والتعديلات الجديدة أي تأثير جوهري على البيانات المالية للشركة في فترة التطبيق المبدئي.

إيضاحات حول القوائم المالية الموحدة (يتبع)

للسنة المنتهية في ٣١ كانون الأول ٢٠٢٤

(بالدينار الأردني)

٣- ملخص لأهم السياسات المحاسبية

تم إعداد القوائم المالية الموحدة وفقاً للمعيار المحاسبي الدولي رقم (١) " التقارير المالية " .

تم عرض القوائم المالية الموحدة بالدينار الأردني لأن غالبية معاملات الشركة تسجل بالدينار الأردني .

تم إعداد القوائم المالية الموحدة على أساس مبدأ التكلفة التاريخية .

أساس توحيد البيانات المالية

تتألف البيانات المالية الموحدة لشركة سرى للتنمية والاستثمار م.ع.م والشركات التابعة لها من البيانات المالية الخاصة بالشركة والمنشآت المسيطر عليها من قبل الشركة (الشركات التابعة).

تتحقق السيطرة عندما يكون للشركة

- القدرة على التحكم بالمنشأة المستثمر بها.
- نشوء حق للشركة في العوائد المتغيرة نتيجة لارتباطها بالمنشأة المستثمر بها .
- القدرة على التحكم في المنشأة المستثمر بها بغرض التأثير على عوائد المستثمر .

تقوم الشركة بإعادة تقييم ما إذا كانت تسيطر على أي من المنشآت المستثمر بها أم لا، إذا ما كانت الحقائق والظروف تشير إلى حدوث تغيرات على واحد أو أكثر من عناصر السيطرة المشار إليها أعلاه.

عندما نقل حقوق التصويت الخاصة بالشركة في أي من المنشآت المستثمر بها عن أغلبية حقوق التصويت بها، يكون للشركة السيطرة على تلك المنشأة المستثمر بها عندما تكون حقوق التصويت كافية لمنحها قدرة عملية لتوجيه الأنشطة ذات الصلة بالمنشأة المستثمر بها بشكل منفرد.

تأخذ الشركة بعين الاعتبار كافة الحقائق والظروف ذات الصلة عند تقييم ما إذا كان للشركة حقوق التصويت في المنشأة المستثمر بها أم لا بشكل كافٍ لمنحها السيطرة ، تشمل تلك الحقائق والظروف ما يلي:

- حجم حقوق التصويت التي تمتلكها الشركة بالنسبة لحجم ومدى ملكية حاملي حقوق التصويت الآخرين
- حقوق التصويت المحتملة التي تمتلكها الشركة وحاملي حقوق التصويت الآخرين والأطراف الأخرى
- الحقوق الناشئة من الترتيبات التعاقدية الأخرى.
- أية حقائق وظروف إضافية قد تشير إلى أن الشركة لها، أو ليست لديها، القدرة الحالية على توجيه الأنشطة ذات الصلة وقت الحاجة لاتخاذ قرارات، بما في ذلك كيفية التصويت في اجتماعات المساهمين السابقة.

تبدأ عملية توحيد الشركة التابعة عندما تحصل الشركة على السيطرة على تلك الشركة التابعة، بينما تتوقف تلك العملية عندما تفقد الشركة السيطرة على الشركة التابعة . وعلى وجه الخصوص، يتم تضمين إيرادات ومصاريف الشركة التابعة المستحوذ أو المستبعدة خلال السنة في بيان الدخل الشامل الموحد من تاريخ حصول الشركة على السيطرة حتى التاريخ الذي تنقطع فيه سيطرة الشركة على الشركة التابعة.

إن الربح أو الخسارة وكل عنصر من عناصر الدخل الشامل الأخرى موزعة على مالكي الشركة ومالكي الحصص غير المسيطرة ، إجمالي الدخل الشامل للشركة التابعة موزع على مالكي الشركة والأطراف غير المسيطرة حتى لو أدى ذلك إلى حدوث عجز في أرصدة الأطراف غير المسيطرة.

شركة سرى للتنمية والاستثمار
(شركة مساهمة عامة محدودة)

إيضاحات حول القوائم المالية الموحدة (يتبع)
للسنة المنتهية في ٣١ كانون الأول ٢٠٢٤
(بالدينار الأردني)

حيثما لزم الأمر، يتم إجراء تعديلات على البيانات المالية للشركات التابعة لكي تتلائم سياساتها المحاسبية مع تلك المستخدمة من قبل الشركة الأم.

يتم إستبعاد جميع المعاملات بما في ذلك الأصول والالتزامات وحقوق المساهمين والأرباح والمصاريف والتدفقات النقدية الناتجة عن المعاملات الداخلية بين الشركة والشركات التابعة عند التوحيد.

تشتمل القوائم المالية الموحدة كما في ٣١ كانون الأول ٢٠٢٤ على القوائم المالية للشركات التابعة التالية :

اسم الشركة التابعة	مكان التسجيل	رأس المال	نسبة الملكية والتصويت	نسبة المسدد	النشاط الرئيسي
سرى الثانية لإدارة الفنادق	المملكة الأردنية				إقامة وإنشاء مشاريع
والمنتجعات السياحية ذ.م.م	الهاشمية	١٠,٠٠٠	%١٠٠	%١٠٠	الاسكان والاعمار
المملكة الأردنية					الاستثمارات العقارية
نور الأردن الاستشارية ذ.م.م	الهاشمية	١,٠٠٠	%١٠٠	%١٠٠	والتجارية
سرى لتطوير الفنادق	المملكة الأردنية				شراء الاراضي واقامة
والمنتجعات السياحية ذ.م.م	الهاشمية	٥٠,٠٠٠	%١٠٠	%١٠٠	وإدارة الفنادق

الموجودات المالية بالقيمة العادلة من خلال بيان الدخل

تتمثل الموجودات المالية بالقيمة العادلة من خلال بيان الدخل في :

- موجودات تتضمن تدفقات نقدية تعاقدية وليست مدفوعات للمبلغ الاصلي او الفائدة على المبلغ الاصلي القائم، او / و
- موجودات محتفظ بها ضمن نموذج افعال وليس محتفظا بها لتحصيل تدفقات نقدية تعاقدية او لتحصيل والبيع ، او
- موجودات محددة بالقيمة العادلة من خلال بيان الدخل باستخدام خيار القيمة العادلة.

تقاس تلك الموجودات بالقيمة العادلة مع تسجيل اية ارباح / خسائر ناتجة من اعادة القياس المعترف به في الربح او الخسارة. خيار القيمة العادلة: يمكن تصنيف اداة مالية ذات قيمة عادلة يمكن قياسها بشكل موثوق بالقيمة العادلة من خلال الربح او الخسارة (خيار القيمة العادلة) عند الاعتراف المبدئي حتى اذا لم يتم إقتناء الادوات المالية او تكبدها بشكل اساسي لغرض البيع او اعادة الشراء. ويمكن استخدام خيار القيمة العادلة للموجودات المالية اذا كان يلغي او يحد بشكل كبير من عدم التناسق في القياس او الاعتراف الذي كان سينشأ خلافا لذلك من قياس الموجودات او المطلوبات او الاعتراف بالارباح والخسائر ذات الصلة على اساس مختلف ("عدم التطابق المحاسبي").

اعادة التصنيفات

في حال تغير نموذج الاعمال الذي تحتفظ بموجبه الشركة بالموجودات المالية، يتم اعادة تصنيف الموجودات المالية المتأثرة، وتسري متطلبات التصنيف والقياس المتعلقة بالفئة الجديدة بأثر مستقبلي اعتبار من اليوم الاول من الفترة المالية الاولى التي تعقب التغيير في نموذج الاعمال والذي ينتج عنه اعادة تصنيف الموجودات المالية للشركة. ونظرا لعدم وجود تغيرات في نموذج الاعمال التي تحتفظ به الشركة بالموجودات المالية، خلال السنة المالية الحالية والفترة المحاسبية السابقة، فلم يتم إجراء اعادة تصنيف.

انخفاض القيمة

إن المعيار الدولي لاعداد التقارير المالية رقم ٩ نموذج "الخسارة المتكبدة" يحل محل المعيار المحاسبي الدولي رقم ٣٩ مع نموذج "الخسارة الائتمانية المتوقعة". تقوم الشركة بالاعتراف بمخصصات خسائر الائتمان المتوقعة على الادوات المالية التالية التي لم يتم قياسها بالقيمة العادلة من خلال الربح او الخسارة:

- نقد وارصدة لدى البنوك
- ذمم تجارية مدينة واخرى ، و
- مطلوب من جهات ذات علاقة

وباستثناء الموجودات المالية المشتراة او الممنوحة المتدنية في قيمتها الائتمانية (والتي سيتم تناولها بشكل مفصل فيما يلي)، يتطلب قياس الخسائر الائتمانية المتوقعة من خلال مخصص خسارة بقيمة تعادل:

- خسارة ائتمانية متوقعة لمدة ١٢ شهراً، أي العمر الزمني للخسائر الائتمانية المتوقعة التي نتجت من حوادث التعثر في السداد على الادوات المالية التي يمكن وقوعها خلال ١٢ شهر بعد نهاية الفترة المالية (ويشار اليها بالمرحلة ١) ، او
- الخسارة الائتمانية المتوقعة خلال عمر الادارة المالية، أي العمر الزمني للخسارة الائتمانية المتوقعة التي تنتج من جميع حالات التعثر في السداد الممكنة على مدار عمر الاداة المالية (يشار اليها بالمرحلة ٢ والمرحلة ٣).

ويكون من المطلوب تكوين مخصص للخسارة الائتمانية المتوقعة على مدى عمر الاداة المالية اذا زادت مخاطر الائتمان عن تلك الادارة المالية بشكل جوهري منذ الاعتراف المبدئي. بالنسبة لجميع الادوات المالية الاخرى، يتم قياس الخسارة الائتمانية المتوقعة بمبلغ يعادل الخسارة الائتمانية المتوقعة لمدة ١٢ شهر.

قامت الشركة باختيار قياس مخصصات الخسائر النقدية والارصدة البنكية والذمم المدينة التجارية والاخرى والمطلوبات من جهات ذات علاقة بمبلغ يعادل قيمة الخسائر الائتمانية المتوقعة على مدى عمر هذه الموجودات.

وتعد الخسارة الائتمانية المتوقعة هي تقدير مرجح للقيمة الحالية للخسائر الائتمانية، حيث يتم قياسها على انها القيمة الحالية للفرق بين التدفقات النقدية للتعاقدية المستحقة للشركة والتدفقات النقدية التي تتوقع الشركة استلامها والتي تنشأ من ترجيح عدة سيناريوهات اقتصادية مستقبلية، مخصومة بمعدل فائدة الفعلية للاصل.

يتم خصم مخصص خسائر الاستثمارات المالية المقاسة بالتكلفة المطفأة من اجمالي القيمة الدفترية للاصول. بالنسبة لاوراق الدين بالقيمة العادلة من خلال بنود الدخل الشامل الاخر، مخصص للخسارة يتم الاعتراف به ضمن بنود الدخل الشامل الاخر، بدلا من تخفيض القيمة الدفترية للاصل.

عند تحديد ما اذا كانت مخاطر الائتمان للاصل المالي قد زادت بشكل جوهري منذ الاعتراف المبدئي وعند تقدير خسائر الائتمان المتوقعة. تأخذ الشركة بعين الاعتبار عند اجراء هذا التقييم معلومات معقولة وقابلة للدعم بحيث تكون متاحة وذات صلة دون الحاجة لمجهود او تكاليف غير ضرورية. ويشمل ذلك كلا من المعلومات والتحليلات الكمية والنوعية، بناء على الخبرة السابقة للشركة والتقييم الائتماني المتوفر، بما في ذلك اية معلومات حول توقعات مستقبلية.

شركة سرى للتنمية والاستثمار
(شركة مساهمة عامة محدودة)

إيضاحات حول القوائم المالية الموحدة (يتبع)
للسنة المنتهية في ٣١ كانون الأول ٢٠٢٤
(بالدينار الأردني)

بالنسبة لفئات معينة من الموجودات المالية، يتم تقييم الموجودات التي تم تقييمها على أنها لا يمكن انخفاض قيمتها بشكل فردي بالإضافة إلى ذلك، تحديد انخفاض القيمة على أساس جماعي. يمكن أن يشمل الدليل الموضوعي على انخفاض قيمة محفظة الذمم المدينة على خبرة الشركة السابقة في تحصيل المدفوعات وزيادة في عدد المدفوعات المتأخرة في المحفظة بالإضافة إلى التغيرات الملحوظة في الظروف الاقتصادية أو المحلية التي ترتبط بتعثر سداد الذمم.

يتم عرض خسائر الانخفاض في القيمة المتعلقة بالنقد والأرصدة لدى البنوك، الذمم التجارية المدينة وأخرى، والمطلوبات من جهات ذات علاقة، بشكل منفصل في بيان الدخل المرحلي وبيان الدخل الشامل الآخر.

تعتبر الشركة أن أداة الدين لها مخاطر ائتمان منخفضة عندما يكون تصنيف مخاطر الائتمان معادلاً لتعريف المفهوم العالمي لفئة الاستثمار.

قياس الخسارة الائتمانية المتوقعة

تستعين الشركة بنماذج إحصائية لاحتماب الخسارة الائتمانية المتوقعة، وقياس الخسارة الائتمانية المتوقعة بموجب المعيار الدولي لأعداد التقارير المالية رقم ٩ فإن أهم المدخلات سيكون وفق الشكل المحدد للمتغيرات التالية:

- احتمالية التعثر
- الخسارة عند التعثر
- التعرض عن التعثر

سوف تستمد هذه المعلومات من النماذج الإحصائية المطورة داخلياً والبيانات التاريخية الأخرى، كما سيتم تعديلها لتعكس المعلومات المستقبلية.

الموجودات المالية منخفضة القيمة الائتمانية

يعتبر أي من الموجودات المالية "منخفضة القيمة الائتمانية" عند وقوع حدث أو أكثر له تأثير ضار على التدفقات النقدية المستقبلية المقدرة للأصل المالي. ويشار إليها الموجودات المالية منخفضة القيمة الائتمانية كموجودات المرحلة ٣. في تاريخ كل بيان مركز مالي، تقوم الشركة بتقييم ما إذا كانت أدوات الدين التي تمثل الموجودات المالية المقاسة بالتكلفة المطفأة أو بالقيمة العادلة من خلال الدخل الشامل الآخر هي منخفضة القيمة الائتمانية. يتعرض الأصل المالي لانخفاض في القيمة عند وقع حدث أو أكثر له تأثير في التدفقات النقدية المستقبلية.

الغاء الاعتراف بالموجودات المالية

تقوم الشركة بالغاء الاعتراف بالموجودات المالية فقط عند انتهاء الحقوق التعاقدية للتدفقات النقدية من تلك الموجودات المالية، أو عند تحويل الموجودات المالية بما في ذلك جميع المخاطر والمنافع لملكية الموجودات المالية إلى منشأة أخرى. إذا لم تقوم الشركة بتحويل أو الاحتفاظ بكافة المخاطر والمنافع المتعلقة بملكية الموجودات المالية واستمرت بالسيطرة على الموجودات المحولة، تقوم الشركة بالاعتراف بالحصة المحتفظ بها من الموجودات إضافة إلى الالتزامات ذات الصلة التي قد يتعين عليها سدادها. إذا احتفظت الشركة بكافة المخاطر والمنافع المتعلقة بملكية الموجودات المالية المحولة، تستمر الشركة في الاعتراف بالموجودات المالية، كما تعترف بالاقتراض المضمون للعوائد المستلمة.

شركة سرى للتنمية والاستثمار
(شركة مساهمة عامة محدودة)

إيضاحات حول القوائم المالية الموحدة (يتبع)
للسنة المنتهية في ٣١ كانون الأول ٢٠٢٤
(بالدينار الأردني)

في حال تم استبعاد الموجودات المالية التي تم قياسها بالتكلفة المطفأة أو التي تم قياسها بالقيمة العادلة من خلال الأرباح أو الخسائر، يتم الاعتراف بالفرق بين القيمة الدفترية للموجودات ومجموع المبالغ المستلمة وغير المستلمة المدينة في الأرباح والخسائر.

في حال تم استبعاد الموجودات المالية المصنفة بالقيمة العادلة من خلال بنود الدخل الشامل الأخرى، فإن الأرباح أو الخسائر المسجلة سابقاً في حساب التغيرات المتراكمة في القيمة العادلة للأوراق المالية، لا يتم إعادة تصنيفها ضمن بين الأرباح أو الخسائر، ولكن يتم إعادة تصنيفها ضمن الأرباح المستتقة.

عرض مخصص خسائر الائتمان في المعلومات المالية

يتم عرض مخصصات الخسارة لخسائر الائتمان المتوقعة في المعلومات المالية على النحو التالي :

- بالنسبة للموجودات المالية بالتكلفة المطفأة (القروض والسلف ونقد وإرصدة لدى البنوك) : كخصم من إجمالي القيمة الدفترية للموجودات.
- بالنسبة لأدوات الدين بالقيمة العادلة من خلال بنود الدخل الشامل الأخرى : لا يتم الاعتراف بمخصص خسائر في قائمة المركز المالي حيث أن القيمة الدفترية هي القيمة العادلة. ومع ذلك فإن مخصص الخسارة متضمن كجزء من مبلغ إعادة التقييم في مخصص إعادة التقييم ويتم الاعتراف به في الدخل الشامل الأخرى.

الاعتراف بالمصاريف

يتم الاعتراف بالمصاريف على أساس الاستحقاق.

الافتراضات المحاسبية الهامة والتقديرات غير المؤكدة

أن أعداد البيانات المالية الموحدة يتطلب من الإدارة بأن تقوم بتقديرات، افتراضات وتوقعات قد يكون لها تأثير عند تطبيق السياسات المحاسبية وكذلك قد تؤثر على مبالغ الموجودات، المطلوبات، الإيرادات والمصاريف. أن نتائج الأعمال الفعلية من الممكن أن تتغير نتيجة اتباع تلك الافتراضات.

عند أعداد البيانات المالية الموحدة قامت الإدارة باتباع نفس الافتراضات الجوهرية فيما يتعلق بتطبيق السياسات المحاسبية وكذلك اتباع نفس التقديرات غير المؤكدة المعمول بها عند أعداد البيانات المالية الموحدة.

الاحكام الهامة في سياق تطبيق السياسات المحاسبية للشركة فيما يتعلق بالمعيار الدولي لاعداد التقارير المالية رقم ٩
• تقييم نموذج الاعمال :

يعتمد تصنيف وقياس الموجودات المالية على نتائج اختبار مدفوعات المبلغ الاصلي والفائدة على المبلغ الاصلي القائم واختبار نموذج الاعمال. تحدد الشركة نموذج الاعمال على مستوى يعكس كيفية ادارة مجموعات الموجودات المالية معا لتحقيق هدف اعمال معين. ويتضمن هذا التقييم الحكم الذي يعكس جميع الادلة ذات الصلة بما في ذلك كيفية تقييم اداء الموجودات وقياس اداؤها، والمخاطر التي تؤثر على اداء الموجودات وكيفية ادارتها وكيف يتم تعويض مدراء الموجودات. تعتبر الرقابة جزءا من التقييم المتواصل للشركة حول ما اذا كان نموذج العمل لتلك الموجودات المالية المحتفظ بها ما زال ملائما، او اذا ما كانت غير ملائمة ما اذا كان هناك تغيير في نموذج العمل وبالتالي تغييرا مستقبليا في تصنيف تلك الموجودات.

• زيادة كبيرة في مخاطر الائتمان :

يتم قياس خسائر الائتمان المتوقعة كمخصص يعادل الخسارة الائتمانية المتوقعة لمدة ١٢ شهرا لموجودات المرحلة ١، او خسائر الائتمان المتوقعة على مدى العمر الزمني لموجودات المرحلة ٢ او المرحلة ٣. ينتقل الاصل الى المرحلة الثانية في حال زيادة مخاطر الائتمان بشكل كبير منذ الاعتراف المبدئي. لا يحدد المعيار الدولي لاعداد التقارير المالية رقم ٩ ما الذي يشكل زيادة كبيرة في مخاطر الائتمان. وعند تقييم ما اذا كانت مخاطر الائتمان لأي من الموجودات قد ارتفعت بشكل كبير، تأخذ الشركة في الاعتبار المعلومات الكمية والنوعية المعقولة والمعلومات المستقبلية الموثوقة.

• انشاء مجموعات من الموجودات ذات خصائص مخاطر ائتمانية مماثلة :

عندما يتم قياس خسائر الائتمان المتوقعة على اساس جماعي، يتم تجميع الادوات المالية على اساس خصائص المخاطر المشتركة (مثل نوع الاداة، درجة مخاطر الائتمان، نوع الضمانات، تاريخ الاعتراف المبدئي، فترة الاستحقاق المتبقية، ومجال العمل، والموقع الجغرافي للمقرض، وما الى ذلك). وتراقب الشركة مدى ملائمة خصائص مخاطر الائتمان بشكل مستمر لتقييم ما اذا كانت لا تزال متشابهة. حيث يعتبر ذلك من المطلوبيات لضمان انه في حالة تغيير خصائص مخاطر الائتمان فإن هناك اعادة تصنيف ملائم للموجودات. وقد ينتج عن ذلك انشاء محافظ جديدة او انتقال موجودات الى محفظة حالية تعكس بشكل افضل خصائص مخاطر ائتمان المماثلة لتلك المجموعة من الموجودات. ان اعادة تصنيف المحافظ والانتقالات بين المحافظ يعد امرا اكثر شيوعا عندما تحدث زيادة كبيرة في مخاطر الائتمان (او عندما يتم عكس تلك الزيادة الكبيرة) وبالتالي تنتقل الموجودات من الخسائر الائتمانية المتوقعة التي تتراوح مدتها بين ١٢ شهرا الى الخسارة الائتمانية على مدى العمر الزمني، او العكس، ولكنها قد تحدث ايضا ضمن المحافظ التي يستمر قياسها على نفس الاساس من الخسائر الائتمانية المتوقعة لمدة ١٢ شهرا او على مدى العمر الزمني ولكن مع تغير قيمة الخسارة الائتمانية المتوقعة نظرا لاختلاف مخاطر الائتمان بالنسبة للمحافظ.

شركة سرى للتنمية والاستثمار
(شركة مساهمة عامة محدودة)

إيضاحات حول القوائم المالية الموحدة (يتبع)
للسنة المنتهية في ٣١ كانون الأول ٢٠٢٤
(بالدينار الأردني)

• النماذج والافتراضات المستخدمة:

تستخدم الشركة نماذج وافتراضات متنوعة لقياس القيمة العادلة للموجودات المالية وكذلك لتقييم خسارة الائتمان المتوقعة. وينطبق الحكم عند تحديد أفضل النماذج الملائمة لكل نوع من الموجودات وكذلك لتحديد الافتراضات المستخدمة في تلك النماذج، والتي تتضمن افتراضات تتصل بالمحركات الرئيسية لمخاطر الائتمان.

المصادر الرئيسية للتقديرات غير المؤكدة فيما يتعلق بالمعيار الدولي لاعداد التقارير المالية رقم ٩ فيما يلي التقديرات الرئيسية التي استخدمتها الادارة في عملية تطبيق السياسات المحاسبية للشركة والتي لها التأثير الاكثر اهمية على المبالغ المعترف بها في البيانات المالية الموحدة :

- تحديد العدد والوزن النسبي للسيئاريوهات المستقبلية لكل نوع من انواع المنتجات / السوق وتحديد المعلومات المستقبلية ذات الصلة بكل سيناريو. وعند قياس الخسارة الائتمانية المتوقعة، تستخدم الشركة معلومات مستقبلية معقولة ومدعومة تستند الى افتراضات الحركة المستقبلية لمختلف المحركات الاقتصادية وكيف تؤثر هذه المحركات على بعضها البعض.

• احتمالية التعثر :

تشكل احتمالية التعثر مدخلا رئيسيا في قياس الخسارة الائتمانية المتوقعة. وتعتبر احتمالية التعثر تقديرا لاحتمالية التعثر عن السداد خلال افق زمني معين، ويشمل حسابه البيانات التاريخية والافتراضات والتوقعات المتعلقة بالظروف المستقبلية.

• الخسارة عند التعرض :

تعتبر الخسارة عند التعرض تقديرا للخسارة الناتجة عن التعثر في السداد. ويستند الى الفرق بين التدفقات النقدية التعاقدية المستحقة وتلك التي يتوقع المقرض تحصيلها، مع الاخذ بعين الاعتبار التدفقات النقدية من الضمانات الاضافية والتعديلات الائتمانية المتكاملة.

المصاريف

تتضمن المصاريف الادارية والعمومية المصاريف المباشرة وغير المباشرة والتي لا تتعلق بشكل مباشر بتكاليف الإنتاج وفقاً للمعايير المحاسبية المتعارف عليها. ويتم توزيع المصاريف إذا دعت الحاجة لذلك ، بين المصاريف الادارية والعمومية.

النقد وما في حكمه

يتضمن النقد وما في حكمه، النقد والودائع تحت الطلب والاستثمارات ذات السيولة العالية التي يمكن تسيلها خلال فترة ثلاثة شهور أو أقل.

الذمم المدينة

تسجل الذمم المدينة بالمبلغ الاصلي بعد تنزيل مخصص لقاء المبالغ المقدر عدم تحصيلها، يتم تكوين مخصص خسائر ائتمانية متوقعة عندما يكون هناك دليل موضوعي يشير إلى احتمالية عدم التمكن من تحصيل الذمم المدينة.

شركة سرى للتنمية والاستثمار
(شركة مساهمة عامة محدودة)

إيضاحات حول القوائم المالية الموحدة (يتبع)
للسنة المنتهية في ٣١ كانون الأول ٢٠٢٤
(بالدينار الأردني)

الذمم الدائنة والمستحقات

يتم إثبات المطلوبات للمبالغ المستحقة السداد في المستقبل للخدمات المستلمة سواء تمت أو لم تتم المطالبة بها من قبل المورد.

التقاص

يتم إجراء تقاص بين الموجودات المالية والمطلوبات وأظهار المبلغ الصافي في قائمة المركز المالي الموحدة فقط عندما تتوفر الحقوق القانونية الملزمة وكذلك عندما يتم تسويتها على أساس التقاص أو يكون تحقق الموجودات وتسوية المطلوبات في نفس الوقت.

معلومات القطاعات

قطاع الأعمال يمثل مجموعة من الموجودات والعمليات التي تشترك معاً في تقديم منتجات أو خدمات خاضعة لمخاطر وعوائد تختلف عن تلك المتعلقة بقطاعات أعمال أخرى والتي يتم قياسها وفقاً للتقارير التي تم إستعمالها من قبل المدير التنفيذي وصانع القرار الرئيسي لدى الشركة.

القطاع الجغرافي يرتبط في تقديم منتجات في بيئة اقتصادية محددة خاضعة لمخاطر وعوائد تختلف عن تلك المتعلقة بقطاعات عمل في بيئات اقتصادية.

الممتلكات والمعدات

تظهر الممتلكات والمعدات بالكلفة بعد تنزيل الإستهلاكات المتراكمة، ويجري احتساب الإستهلاكات على أساس الحياة العملية المقدرة للممتلكات وذلك بإستعمال طريقة القسط الثابت. إن معدلات الإستهلاك للبنود الرئيسية لهذه الموجودات هي على النحو الآتي :

معدل الإستهلاك السنوي

٢٠-١٥%

١٥-١٠%

١٥-١٠%

أجهزة كمبيوتر

الأجهزة الكهربائية

أثاث وديكورات

يتم مراجعة العمر الإنتاجي وطريقة الإستهلاك بشكل دوري للتأكد من أن طريقة وفترة الإستهلاك تتناسب مع المنافع الاقتصادية المتوقعة من الممتلكات والمعدات.

يتم إجراء اختبار لتدني القيمة التي تظهر بها الممتلكات والمعدات في قائمة المركز المالي الموحدة عند ظهور أي أحداث أو تغيرات في الظروف تظهر أن هذه القيمة غير قابلة للإسترداد. في حال ظهور أي مؤشر لتدني القيمة، يتم إحتساب خسائر تدني تبعاً لسياسة تدني قيمة الموجودات.

عند أي إستبعاد لاحق للممتلكات والمعدات فإنه يتم الإعتراف بقيمة المكاسب أو الخسارة الناتجة، التي تمثل الفرق ما بين صافي عوائد الإستبعاد والقيمة التي تظهر بها الممتلكات والمعدات في قائمة المركز المالي الموحدة، مجمل الربح والخسارة.

شركة سرى للتنمية والاستثمار

(شركة مساهمة عامة محدودة)

إيضاحات حول القوائم المالية الموحدة (يتبع)

للسنة المنتهية في ٣١ كانون الأول ٢٠٢٤

(بالدينار الأردني)

الموجودات المالية بالتكلفة المطفأة

تظهر الأدوات المالية كأوراق القبض والمدينون وضم عقود التأجير التمويلي والبنوك الدائنة والقروض والإمانات المختلفة والمصاريف المستحقة للغير بالتكلفة المطفأة، باستخدام طريقة العائد الفعالة بعد تنزيل أي خسارة تدني في قيمتها.

الاستثمارات العقارية

تظهر الاستثمارات في الأراضي بالتكلفة (حسب معيار الدولي رقم ٤٠) حيث خير المعيار الشركة بقيد استثماراتها العقارية أما بالتكلفة أو بالقيمة العادلة شريطة أن لا يكون هناك أي عائق يحول دون القدرة على تحديد قيمة الاستثمارات العقارية بشكل موثوق ، وقد اختارت إدارة الشركة التكلفة لقيد استثماراتها في الأراضي.

المخصصات

يتم تكوين المخصصات عندما يكون على الشركة أي التزام حالي (قانوني أو متوقع) ناتج عن أحداث سابقة والتي تعتبر تكلفة سدادها محتملة ويمكن تقديرها بشكل موثوق.

يتم قياس المخصصات حسب أفضل التوقعات للبذل المطلوب لمقابلة الإلتزام كما بتاريخ قائمة المركز المالي الموحدة بعد الأخذ بعين الإعتبار المخاطر والأمر غير المؤكدة المحيطة بالإلتزام. عندما يتم قياس المخصص باستخدام التدفقات النقدية المقدرة لسداد الإلتزام الحالي، فإنه يتم الإعتراف بالذمة المدينة كموجودات في حالة كون استلام واستعاضة المبلغ مؤكدة ويمكن قياس المبلغ بشكل موثوق.

ضريبة الدخل

تخضع الشركة لنص قانون ضريبة الدخل وتعديلاته اللاحقة والتعليمات الصادرة عن دائرة ضريبة الدخل في المملكة الأردنية الهاشمية ، ويتم الإستدراك لها وفقاً لمبدأ الإستحقاق ، يتم إحساب مخصص الضريبة على أساس صافي الربح المعدل. وتطبيقاً للمعيار المحاسبي الدولي رقم (١٢) فإنه قد يترتب للشركة موجودات ضريبية مؤجلة ناتجة عن الفروقات المؤقتة بين القيمة المحاسبية والضريبة للموجودات والمطلوبات والمتعلقة بالمخصصات هذا ولم يتم اظهار تلك الموجودات ضمن القوائم المالية الموحدة المرفقة حيث أنها غير جوهرية.

شركة سرى للتنمية والاستثمار
(شركة مساهمة عامة محدودة)

إيضاحات حول القوائم المالية الموحدة (يتبع)
للسنة المنتهية في ٣١ كانون الأول ٢٠٢٤
(بالدينار الأردني)

٤- الممتلكات والمعدات

٢٠٢٤

اجهزة كمبيوتر	اجهزة كهربائية	اثاث وديكورات	المجموع
٣,١٢٦	٣,٨٩٩	١,٩٥٨	٨,٩٨٣
-	-	-	-
-	-	-	-
٣,١٢٦	٣,٨٩٩	١,٩٥٨	٨,٩٨٣
٣,١٢٦	٢,٨٥٧	٥٧٨	٦,٥٦١
-	٨٨	١٤٤	٢٣٢
-	-	-	-
٣,١٢٦	٢,٩٤٥	٧٢٢	٦,٧٩٣
-	٩٥٤	١,٢٣٦	٢,١٩٠

التكلفة :

الرصيد كما في ١ كانون الثاني

اضافات

استبعادات

الرصيد كما في ٣١ كانون الأول

الاستهلاك المتراكم

الرصيد كما في ١ كانون الثاني

استهلاكات

استبعادات

الرصيد في ٣١ كانون الأول

القيمة الدفترية كما في ٣١ كانون الأول

٢٠٢٣

اجهزة كمبيوتر	اجهزة كهربائية	اثاث وديكورات	المجموع
٣,١٢٦	٣,٨٩٩	١,٩٥٨	٨,٩٨٣
-	-	-	-
-	-	-	-
٣,١٢٦	٣,٨٩٩	١,٩٥٨	٨,٩٨٣
٣,١٢٦	٢,٧٦٩	٤٣٤	٦,٣٢٩
-	٨٨	١٤٤	٢٣٢
-	-	-	-
٣,١٢٦	٢,٨٥٧	٥٧٨	٦,٥٦١
-	١,٠٤٢	١,٣٨٠	٢,٤٢٢

التكلفة :

الرصيد كما في ١ كانون الثاني

اضافات

استبعادات

الرصيد كما في ٣١ كانون الأول

الاستهلاك المتراكم

الرصيد كما في ١ كانون الثاني

استهلاكات

استبعادات

الرصيد كما في ٣١ كانون الأول

القيمة الدفترية كما في ٣١ كانون الأول

شركة سرى للتنمية والاستثمار
(شركة مساهمة عامة محدودة)

إيضاحات حول القوائم المالية الموحدة (يتبع)
للسنة المنتهية في ٣١ كانون الأول ٢٠٢٤
(بالدينار الأردني)

٥- الاستثمارات العقارية

أظهرت سجلات شركة سرى لتطوير الفنادق والمنتجعات السياحية (المملوكة بالكامل لشركة نور الأردن الاستشارية والتي بدورها مملوكة بالكامل لشركة سرى للتنمية والاستثمار) بتاريخ ٩ تشرين الأول ٢٠٠٨ تملك قطعة الأرض رقم ١٠٠٣ حوض مربعة موسى رقم ١٠ من أراضي غرب عمان- قرية وادي السير بمساحة ٤٢٦٠ م^٢، سجلت بقيمة ٨,٥٠٠,٠٠٠ دينار أردني ويضاف لها رسوم التسجيل بالكامل على الشركة ومصاريف تحويل صفة الاستعمال من سكن (أ) الى تجاري محلي المدفوعة لامانة عمان الكبرى ما قيمته ١٧١,٧٣١ دينار اردني وكذلك مصاريف أخرى حيث بلغ اجمالي الرسوم والمصاريف الأخرى ٩٣٣,٨٨١ دينار أردني ليصبح المجموع ٩,٦٠٥,٦١٢ دينار أردني وبلغت متوسط القيمة السوقية للأرض المذكورة اعلاه كما في ٣١ كانون الأول ٢٠٢٢ ما قيمته ٣,٦٢١,٠٠٠ دينار أردني وفي حال تم تحويل صفة الاستعمال من سكن (أ) الى تجاري سيكون متوسط قيمة الأرض ٥,١١٢,٠٠٠ دينار اردني وذلك من واقع متوسط تقدير مخمين عقاريين قاموا بأجراء هذا التخمين خلال عام ٢٠٢٢ ما استدعى تطبيق اختبار التدني عليها حيث بلغت قيمة التدني ١,٣٨٤,٥٠٠ دينار أردني بالإضافة الى التدني المأخوذ سابقا.

ان الأرض رقم (١٠٠٣) حوض رقم (١٠) مربعة موسى من أراضي غرب عمان- قرية وادي السير بمساحة ٤٢٦٠ م^٢، والمملوكة لشركة سرى لتطوير الفنادق والمنتجعات السياحية محجوز عليها بشكل كامل لصالح دائرة ضريبة الدخل والمبيعات.

٢٠٢٣	٢٠٢٤
٣,٦٢١,٠٠٠	٣,٦٢١,٠٠٠
-	-
٣,٦٢١,٠٠٠	٣,٦٢١,٠٠٠

كلفة الاستثمارات العقارية
مخصص تندي إستثمارات عقارية

٦- المصاريف المدفوعة مقدماً والحسابات المدينة الأخرى

٢٠٢٣	٢٠٢٤
٢٠٠	٢٠٠
٩,٨٩٧	٩,٨٩٧
١٠٠	١٠٠
١٠,١٩٧	١٠,١٩٧

تأمينات مستردة
امانات ضريبة دخل ومبيعات
ذمم مدينة أخرى

شركة سرى للتنمية والاستثمار

(شركة مساهمة عامة محدودة)

إيضاحات حول القوائم المالية الموحدة (يتبع)

للسنة المنتهية في ٣١ كانون الأول ٢٠٢٤

(بالدينار الأردني)

٧- المدينون

يتكون الرصيد المطلوب من شركة اموال انفست من دفعات مقدمة على حساب شراء اسهم محظورة التداول من اسهم شركة اوتاد للاستثمارات المتعددة عددها (٩٦٦,٦٦٧) سهم بكلفة (١,٥) دينار اردني وقيمة اجمالية ١,٤٥٠,٠٠٠ دينار اردني تم دفعها من قبل الشركة بموجب شيكات وحالات الى شركة اموال انفست ولقد تم اعادة تصنيف المبلغ المدفوع والبالغ ١,٤٥٠,٠٠٠ دينار اردني كذمة على شركة اموال انفست وذلك لان شركة اموال انفست لم تتمكن من نقل ملكية هذه الاسهم لشركة سرى للتنمية والاستثمار. هذا وقد صدر حكم من محكمة بداية عمان بصفتها الجنائية في القضية رقم ٢٠١٣/٢٠١٣ بتاريخ ٢٥ كانون الثاني ٢٠١٧ بغرامة تعادل قيمة الضرر من شراء اسهم اوتاد المشتراة بموجب الاتفاقية المبرمة. هذا وقد تم استئناف القضية من قبل أعضاء مجلس الادارة السابقين وقد أصدرت محكمة استئناف عمان قرارها بتاريخ ١٢ تشرين الثاني ٢٠١٧ يقضي برد الاستئناف المقدم وإبقاء تعويضها قائماً كما في قرار محكمة بداية عمان كما صدر قرار محكمة التمييز بتاريخ ٤ ايار ٢٠٢٠ بإلزام المدعي عليهم بدفع المبلغ المترتب بالإضافة الى الفوائد والغرامات الا انه لم يتم تحصيل اي مبالغ حتى تاريخ القوائم المالية الموحدة (إيضاح - ١٤).

٨- الموجودات المالية المحددة بالقيمة العادلة من خلال بيان الدخل الشامل

٢٠٢٣	٢٠٢٤	
١,٢٥٠	٧٥٠	الشركة الأهلية للمشاريع عدد الأسهم ٢٥,٠٠٠ سهم *
-	-	شركة عقاري للصناعات والاستثمارات العقارية عدد الأسهم ١ سهم *
-	-	شركة التجمعات الاستثمارية المتخصصة عدد الاسهم ١ سهم **
١,٢٥٠	٧٥٠	

* ان الاسهم المشار اليها هي اسهم محظورة التداول بها في سوق عمان المالي.

** ان اسهم شركة اوتاد من الاسهم المحظورة وقد تم استتراك مخصص بقيمة ٥٤٩,٢٣٦ دينار اردني وهي تماثل قيمة الاستثمار حسب اخر سعر اغلاق لها في سوق عمان المالي.

شركة سرى للتنمية والاستثمار

(شركة مساهمة عامة محدودة)

إيضاحات حول القوائم المالية الموحدة (يتبع)

للسنة المنتهية في ٣١ كانون الأول ٢٠٢٤

(بالدينار الأردني)

٩- الشيكات الآجلة

يمثل هذا البند قيمة الشيكات الآجلة المدفوعة لأمانة عمان الكبرى وذلك بدل عوائد تنظيم الأرض المملوكة لشركة سرى لتطوير الفنادق والمنتجعات السياحية والتي بلغت ٣١٩,٥٠٠ دينار أردني بتاريخ ١١ آذار ٢٠٠٩ وبواقع ٨٠ شيك قيمة كل شيك ٣,٩٩٤ دينار أردني حيث ان قيمة المدفوع ١٧١,٧٣١ دينار.

يتألف هذا البند مما يلي :

٢٠٢٣	٢٠٢٤	
١٤٧,٧٦٩	١٤٧,٧٦٩	شيكات آجلة مستحقة
١٤٧,٧٦٩	١٤٧,٧٦٩	

١٠- المصاريف المستحقة والحسابات الدائنة الأخرى

٢٠٢٣	٢٠٢٤	
٢٢,٩٥٢	٢٢,٥٧٥	مصاريف مستحقة
٦,٩٢٠	٦,٩٢٠	مخصص مكافأة أعضاء مجلس الإدارة
٣٢,٣٨٥	٣٥,٣٨٥	تقانات أعضاء مجلس الإدارة
١١,٥٥٩	١١,٥٥٩	صندوق دعم البحث العلمي
١١,٥٥٩	١١,٥٥٩	مخصص رسوم الجامعات الأردنية
٢٧,١٠٠	٢٧,٦٠٨	اتعاب تدقيق مستحقة
١٦,٠٨٥	١٦,٠٨٥	أخرى
١٢٨,٥٦٠	١٣١,٦٩١	

١١- الاحتياطي الاجباري

تماشياً مع متطلبات قانون الشركات في المملكة الأردنية الهاشمية والنظام الاساسي للشركة، تقوم الشركة بتكوين احتياطي اجباري بنسبة ١٠ بالمئة من الربح الصافي حتى يبلغ هذا الاحتياطي ربع رأس مال الشركة ويجوز الاستمرار في اقتطاع هذه النسبة بموافقة الهيئة العامة للشركة الى ان يبلغ هذا الاحتياطي ما يعادل مقدار رأس مال الشركة المصرح به. ان هذا الاحتياطي غير قابل للتوزيع كأنصبة ارباح على المساهمين، هذا ويحق للهيئة العامة وبعد استئذان الاحتياطيات الأخرى أن تقرر في اجتماع غير عادي اطفاء خسائرها من المبالغ المجمعة في حساب الاحتياطي الاجباري على أن يعاد بناءه وفقاً لأحكام القانون المشار اليه.

شركة سرى للتنمية والاستثمار

(شركة مساهمة عامة محدودة)

إيضاحات حول القوائم المالية الموحدة (يتبع)

للسنة المنتهية في ٣١ كانون الأول ٢٠٢٤

(بالدينار الأردني)

١٢- المصاريف الإدارية والعمومية

٢٠٢٣	٢٠٢٤	
٣,٠٠٠	٣,٠٠٠	رواتب وأجور وملحقاتها
١١٣	١٣	برق وبريد وهاتف
٢٣٢	٢٣٢	الاستهلاكات
٤,٩٥٠	٦,٤٠٠	أتعاب مهنية واستشارات
٢,٥٥٠	٣,٦٠٠	إيجار
٢,٥٩٨	١١,٢١٧	رسوم وريخص واشتراكات
٣,٩٩٦	٥,١٠٠	بدل تنقلات اعضاء مجلس الادارة
٢٥	٥٠	دعاية وإعلان
٥٠٨	٨٣٢	متفرقة
١٧,٩٧٢	٣٠,٤٤٤	

١٣- ضريبة الدخل

انتهت الشركة وضعها الضريبي مع دائرة ضريبة الدخل والمبيعات حتى عام ٢٠٢٣.

انتهت الشركة التابعة (شركة نور الاردن الاستشارية) وضعها الضريبي مع دائرة ضريبة الدخل والمبيعات حتى عام ٢٠٢٣.

انتهت الشركة التابعة (شركة سرى الثانية لإدارة الفنادق والمنتجعات السياحية) وضعها الضريبي مع دائرة ضريبة الدخل والمبيعات حتى عام ٢٠٢٣.

انتهت الشركة التابعة (شركة سرى لتطوير الفنادق والمنتجعات السياحية) وضعها الضريبي مع دائرة ضريبة الدخل والمبيعات حتى عام ٢٠٢٣.

شركة سرى للتنمية والاستثمار

(شركة مساهمة عامة محدودة)

إيضاحات حول القوائم المالية الموحدة (يتبع)

للسنة المنتهية في ٣١ كانون الأول ٢٠٢٤

(بالدينار الأردني)

١٤- الالتزامات المحتملة

- ملخص القضايا المرفوعة من الشركة:

كما هو مبين في الإيضاح رقم (٧)، فقد أصدرت محكمة بداية عمان قرارها بتعويض شركة سرى للتنمية والاستثمار عن قيمة الضرر من شراء أسهم شركة أوتاد، هذا وقد تم استئناف القضية وقد أصدرت محكمة استئناف عمان قرارها ببرد الاستئناف المقدم وإبقاء تعويضها قائماً كما في قرار محكمة بداية عمان.

- ملخص القضايا المرفوعة على الشركة:

لا يوجد قضايا مرفوعة على الشركة.

١٥- الأدوات المالية

إدارة مخاطر رأس المال

تقوم الشركة بإدارة رأس مالها لتتأكد بأن الشركة تبقى مستمرة بينما تقوم بالحصول على العائد الأعلى من خلال الحد الأمثل لأرصدة الديون وحقوق الملكية. لم تتغير استراتيجية الشركة الإجمالية عن سنة ٢٠٢٣.

إن هيكل رأس مال الشركة يضم حقوق المساهمين في الشركة والتي تتكون من رأس المال والاحتياطي الإجمالي والخسائر المتراكمة كما هي مدرجة في بيان التغيرات في حقوق المساهمين .

معدل المديونية

يقوم مجلس إدارة الشركة بمراجعة هيكلية رأس المال بشكل دوري. وكجزء من هذه المراجعة، يقوم مجلس الإدارة بالأخذ بالإعتبار تكلفة رأس المال والمخاطر المرتبطة بكل فئة من فئات رأس المال والدين. إن هيكل رأس مال الشركة لا يضم ديون من خلال الاقتراض، لم تقم الشركة بتحديد حد أقصى لمعدل المديونية، ولا تتوقع الشركة زيادة في معدل المديونية من خلال إصدارات دين جديدة.

إدارة المخاطر المالية

إن نشاطات الشركة يمكن أن تتعرض بشكل رئيسي لمخاطر مالية ناتجة عن ما يلي:

إدارة مخاطر العملات الأجنبية

لا تتعرض الشركة لمخاطر هامة مرتبطة بتغيير العملات الأجنبية وبالتالي لا حاجة لإدارة فاعلة لهذا التعرض.

إدارة مخاطر سعر الفائدة

تنتج المخاطر المتعلقة بمعدلات الفائدة بشكل رئيسي عن إقتراضات الأموال بمعدلات فائدة متغيرة (عائمة) وعن ودائع قصيرة الأجل بمعدلات فائدة ثابتة. لا تتعرض الشركة الى مخاطر معدلات الفائدة نظراً لعدم وجود أي أموال مقترضة أو ودائع للشركة حتى تاريخ البيانات المالية.

إيضاحات حول القوائم المالية الموحدة (يتبع)

للسنة المنتهية في ٣١ كانون الأول ٢٠٢٤

(بالدينار الأردني)

مخاطر أسعار أخرى

تتعرض الشركة لمخاطر أسعار ناتجة عن إستثماراتها في حقوق ملكية شركات أخرى. تحتفظ الشركة باستثمارات في حقوق ملكية شركات أخرى لأغراض استراتيجية وليس بهدف المتاجرة بها ولا تقوم الشركة بالمتاجرة النشطة في تلك الإستثمارات.

إدارة مخاطر الائتمان

تتمثل مخاطر الائتمان في عدم التزام أحد الأطراف لعقود الأدوات المالية بالوفاء بالتزاماته التعاقدية مما يؤدي إلى تكبد الشركة لخسائر مالية، ونظراً لعدم وجود أي تعاقدات مع أي أطراف أخرى فإنه لا يوجد أي تعرض للشركة لمخاطر الائتمان بمختلف أنواعها. إن مخاطر الائتمان الناتجة عن الأموال النقدية هي محددة حيث أن الجهات التي يتم التعامل معها هي بنوك محلية لديها سمعات جيدة والتي يتم مراقبتها من الجهات الرقابية.

إن المبالغ المدرجة في هذه البيانات المالية تمثل تعرضات الشركة الأعلى لمخاطر الائتمان للذمم المدينة التجارية والأخرى والنقد وما في حكمه.

١٦ - المصادقة على القوائم المالية الموحدة

تمت المصادقة على القوائم المالية الموحدة من قبل مجلس إدارة الشركة بتاريخ ١٩ شباط ٢٠٢٥ وتمت الموافقة على إصدارها.

١٧ - أرقام سنة المقارنة

تم إعادة تصنيف وتبويب بعض أرقام سنة ٢٠٢٣ لتتفق مع العرض لسنة ٢٠٢٤.