

# الشركة الصناعية التجارية الزراعية المساهمة العامة المحدودة - الإنتاج -



## 2024

تقرير مجلس الإدارة الثالث والستون  
عن السنة المالية المنتهية في ٣١ كانون الأول ٢٠٢٤



# الشركة الصناعية التجارية الزراعية المساهمة العامة المحدودة - الإنتاج -

والمسجلة لدى سجل الشركات في وزارة الصناعة والتجارة  
تحت الرقم ( ٣٤ ) بتاريخ ٣ / ٨ / ١٩٦٤

تقرير مجلس الادارة السنوي الثالث والستون  
عن السنة المالية المنتهية في  
٣١ كانون الأول ٢٠٢٤

و المقدم إلى  
الهيئة العامة للمساهمين





حضرة صاحب الجلالة الهاشمية الملك عبد الله الثاني بن الحسين المعظم







ولي العهد صاحب السمو الملكي الأمير الحسين بن عبدالله الثاني المعظم



## مجلس الإدارة

رئيس مجلس الإدارة  
ممثل عن البنك الإسلامي الأردني  
اعتباراً من ٢٠٢٤/١/١

نائب رئيس مجلس الإدارة تنفيذي

عضو  
ممثل عن شركة التأمين الإسلامية

عضو مستقل

عضو مستقل

١ - المهندس عبد الرحيم فتحي سليم البقاعي

٢ - الدكتور نور "محمد شاهر" "محمد لطفي" مهاني

٣ - السيد حسن حمدي "محمد صبري" الطباع

٤ - الدكتور خليل محمد خليل حمزة

٥ - السيد محمد داود محمد الغول

### اللجان المنبثقة عن مجلس الإدارة:

#### أولاً : لجنة التدقيق :

رئيس لجنة التدقيق

عضو لجنة التدقيق

عضو لجنة التدقيق

١ - الدكتور خليل محمد خليل حمزة

٢ - السيد محمد داود محمد الغول

٣ - السيد حسن حمدي "محمد صبري" الطباع

#### ثانياً : لجنة المشتريات والمبيعات :

رئيس لجنة المشتريات والمبيعات

عضو لجنة المشتريات والمبيعات

عضو لجنة المشتريات والمبيعات

١ - الدكتور نور "محمد شاهر" مهاني

٢ - المهندس عبد الرحيم فتحي البقاعي

٣ - المهندس اياد محمد دغيش

#### ثالثاً : لجنة الترشيحات والمكافآت :

رئيس اللجنة الإدارية / الترشيحات والمكافآت

عضو اللجنة الإدارية / الترشيحات والمكافآت

عضو اللجنة الإدارية / الترشيحات والمكافآت

١ - السيد محمد داود محمد الغول

٢ - المهندس عبد الرحيم فتحي البقاعي

٣ - الدكتور خليل محمد خليل حمزة

#### رابعاً : لجنة الحاكمية :

رئيس لجنة الحاكمية

عضو لجنة الحاكمية

عضو لجنة الحاكمية

١ - الدكتور خليل محمد خليل حمزة

٢ - المهندس عبد الرحيم فتحي البقاعي

٣ - السيد محمد داود محمد الغول

#### خامساً : لجنة ادارة المخاطر :

رئيس لجنة ادارة المخاطر

عضو لجنة ادارة المخاطر

عضو لجنة ادارة المخاطر

عضو لجنة ادارة المخاطر

عضو لجنة ادارة المخاطر

١ - السيد محمد داود محمد الغول

٢ - الدكتور خليل محمد خليل حمزة

٣ - السيد حسن حمدي "محمد صبري" الطباع

٤ - السيد اياد محمد عبد اللطيف دغيش

٥ - السيد سلطان ماجد الأعرج

مدقق الحسابات الخارجي : المجموعة المهنية العربية

المستشار القانوني : مكتب معالي الأستاذ سلمان الطراونة رحمه الله

مدير تدقيق داخلي : السيد عبد القادر محمد الخطيب



## كلمة السيد رئيس مجلس الإدارة

### بسم الله الرحمن الرحيم

السلام عليكم ورحمة الله وبركاته،

الحمد لله رب العالمين والصلاة والسلام على خاتم النبيين وعلى آله وصحبه أجمعين وبعد،

حضرات الاخوة المساهمين الكرام:

ياسمى عبارات الترحيب يسرني وزملائي الاخوة أعضاء مجلس الإدارة تشريفكم لنا بحضور اجتماع الهيئة العامة العادي الثالث والستون للشركة الصناعية التجارية الزراعية المساهمة العامة المحدودة ( الإنتاج ) .

ويسعدني أن أضع بين ايديكم التقرير السنوي الثالث والستون للشركة عن العام 2024 متضمنا خلاصة لنشاطات الشركة وإنجازاتها ونتائج أعمالها وقوائمها المالية عن السنة المالية المنتهية في 2024/12/31 والخطة المستقبلية للعام 2025.

### مساهميننا الكرام ،،،،،،،،

بفضل الله تعالى استمرينا باحتتام أفضل الفرص لتحقيق النجاح لشركتنا وواصلنا العمل بجهد مع الإدارة التنفيذية لتحقيق أهدافنا وحرصنا على الاستمرار في عمليات التصدير والبيع المحلي لمختلف زبائننا داخل المملكة الاردنية الهاشمية وفي الدول العربية الشقيقة المجاورة ورغم ما يشهده الاقتصاد العالمي والمنطقة المحيطة من أزمات وتأثير على الاقتصاد الوطني بشكل عام وعلى قطاع الصناعة بشكل خاص إلا أننا استطعنا الاستمرار بتحقيق اعلى العوائد ومستويات ربحية افضل لمساهميننا حيث بلغت الارباح الاجمالية 10%، كما زادت الموجودات المتداولة بنسبة 11%.

كما استمرت الشركة بالحفاظ على مستويات ارباحها السنوية بالرغم من الارتفاع العالمي في اسعار المواد الخام واجور النقل العالمية وذلك باعتماد سياسة لشراء المواد الخام متوازنة مع حجم المبيعات المطلوبة ، والحرص على ارضاء جميع الزبائن بمختلف احجامهم وامكانهم .

### مساهميننا الكرام،،،،،،،،

ونحن على ثقة بأننا وبعون الله سنظل رائدين في نشاطاتنا على المستوى الإقليمي، كما وأننا سنمضي قدماً في مسيرة البحث والتطوير والتوسع في صناعتنا باستمرار ومجابهة التحديات الاقتصادية والمنافسة الخارجية لما فيه مصلحة شركتنا وخدمة عملائنا الكرام.

وليسعني في الختام إلا أن اتوجه اليكم باسمي وباسم زملائي أعضاء مجلس الإدارة بجزيل الشكر والتقدير على دعمكم لنا لتحقيق اهداف الشركة، كما اتقدم بالشكر الجزيل لكافة العاملين بالشركة راجين أن يوفقنا المولى عز وجل لخدمة هذا البلد في ظل صاحب الجلالة الملك عبد الله الثاني بن الحسين المعظم.

رئيس مجلس الإدارة

المهندس عبد الرحيم البقاعي

## ب - تقرير مجلس الإدارة السنوي الثالث والستون عن السنة المالية ٢٠٢٤

### ١ أ- نشاط الشركة الرئيسي

إن نشاط الشركة الرئيسي هو تصنيع المنظفات السائلة والجافة والصوابين بمختلف أشكالها وأنواعها وتصنيع المواد الخام المستخدمة في صناعة المنظفات وبيعها في الأسواق المحلية والخارجية ، أما الأسماء التجارية لهذه المنتجات فهي مبينة في الجدول التالي:-.

مصنع المنظفات	
سوبرايت	مازا
وندر وايت	سوبر مازا
أوريكس	سوبر أوريكس
ستار لايت	ايدىال
نيون	مستحق غسيل نصف مصنع
مصنع الصابون	
نيون	بترا ( صابون فنادق )
بان	سوهات
زين	ايدىال
حياة	ستار لايت
ليزا	لوف
مصنع السوائل	
شامبو (صن شور)	منظف زجاج (برايت) ، (نيون)
شامبو (زين)	مطهر و معقم سائل (كريزول) ، (نيون)
شامبو (أطفال ليزا)	مطهر و معقم سائل (جيمتول)
منظف سائل جلي (أورفال)	مبيض (هايبوكلور)
منظف سائل جلي (سوبرايت)	سائل غسيل ملابس (العناية) ، ( نيون )
منظف سائل جلي (نيون)	ملين الملابس (ملاك) ، (زين)
شامبو حمام (بان)	ملين الملابس (نيون)
منظف زجاج (سبرنكل)	صابون سائل ايدي (زين) ، ( نيون )
يلسم للشعر (صن شور)	صابون سائل ايدي (سوهات)
مصنع المعاجين	
معجون حلقة (ايدىال)	جل أرضيات (زين)
معجون أسنان (ديموند جلو)	جل أرضيات (نيون)
معجون أسنان (تراي فرش)	
جل أرضيات (أوريكس)	
مصنع البلاستيك	
صناعة عبوات بلاستيكية مختلفة الأحجام و الأنواع مطبوعة و غير مطبوعة	
مصنع السطوكيمائيات	
سلفونيك اسيد لصناعة المنظفات	صوديوم سلكيت سائل
صوديوم لوريل ايثر سلفيت لصناعة المنظفات	

## ب- أماكن الشركة الجغرافية

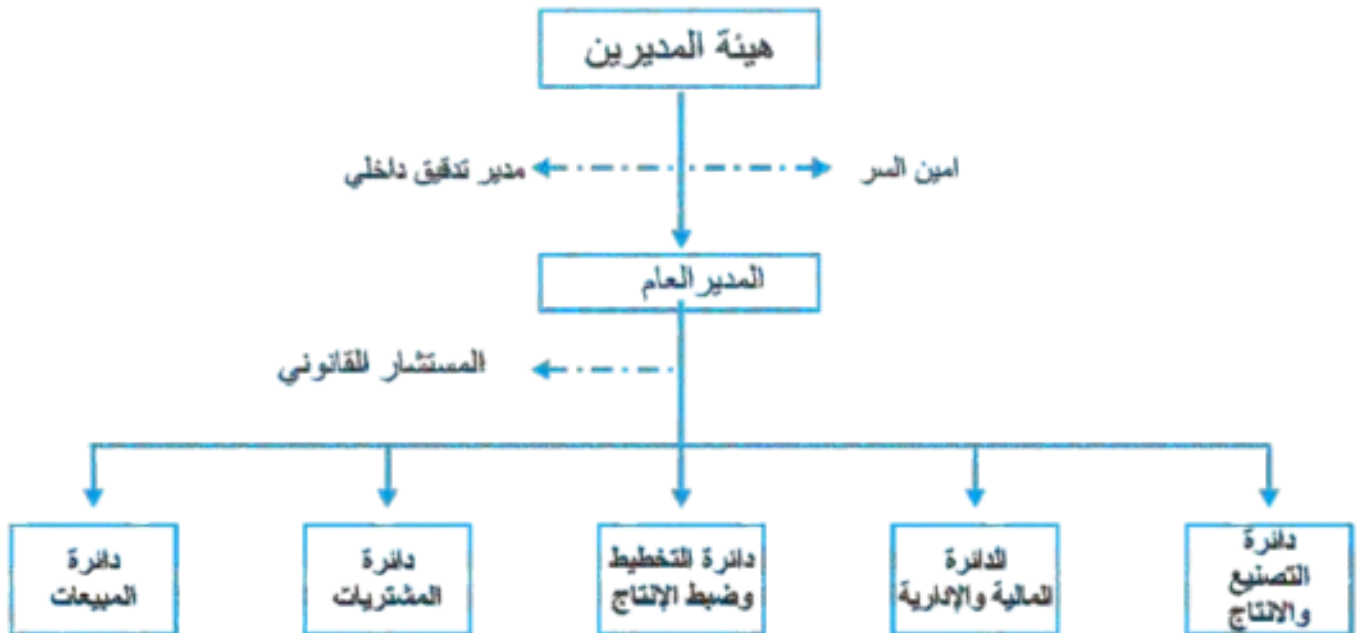
الموقع	العنوان	عدد الموظفين
الإدارة عمان	عمان - شارع وصفي التل - عبارة شركة تطوير العقارات رقم ١٤٥ ط ٥ ص.ب. ٦٠٦٦ عمان (١١١١٨) الأردن - هاتف : ٠٦ ٥٥٣٣٢٠١	٥
المصانع المفرق	الطريق الرئيسي - المفرق - الخالدية مقابل ثغرة الجب - هاتف : ٠٢ ٦٢٣٤٥٨٦ - فاكس : ٠٢ ٦٢٣٤٥٨٩	١٧٠
الزرقاء	وادي العث - شارع الـ ١٠٠	

## ج - حجم الاستثمار الرأسمالي

بلغ حجم الاستثمار الرأسمالي للعام ٢٠٢٤ مبلغ ٣٤,٥٠٩,٧٧٧ دينار

## ٢ الشركة التابعة وهيكلها التنظيمي

رأس المال المنفوع	نسبة المساهمة الرئيسية	النشاط	العنوان	عدد الموظفين
٥,٥٠٠,٠٠٠	١٠٠ %	صناعة مختلف انواع مساحيق التنظيف ومواد التنظيف السائلة والسلفونيك اسيد والصوديوم لوريل	المفرق الطريق الرئيسي ثغرة الجب	١٧٢
الشركة المتحدة لصناعة السفوكيماليات والملطفات ذ.م.م.				



٣ - أسماء السادة أعضاء مجلس الإدارة مع نبذة تعريفية عنهم

المقررات العملية	التاريخ	السمات	التخصص
عضو مجلس الاعيان سلطيا	١٩٥٩	دكتور يوسف هنتشة مدينة ١٩٨٣	١ - المهندس عبد الرحيم فتحي البقاعي
عضو مجلس النواب سلطيا		جامعة فريزنر / الولايات المتحدة الامريكية	
عضو مجلس ادارة في عدة شركات			
نائب امين عمان الكبرى سلطيا			
رجل أعمال ورئيس وعضو مجلس	١٩٥٦	دكتوراه الاقتصاد ومصرف اسلامية عام ٢٠١٩	٢ - الدكتور نور محمد شاهر "محمد لطفي" مهاتني نائب رئيس مجلس الادارة
ادارة/هيئة مشيرين في عدة شركات		ماجستير الاقتصاد اسلامي عام ٢٠١٦	
		دكتوراه في الدراسات الإسلامية والعربية	
		الجامعة الأمريكية المفتوحة - واشنطن	
		درس في كلية الهندسة المدنية - جامعة دمشق	
		دبلوم محاسبة - عام ١٩٨١	
عضو هيئة مشيرين	١٩٦٢	دكتوراه في ادارة أعمال عام ١٩٨٤	٣ - السيد حسن حمدي (محمد صبري) الطباع
شركة التوفيق للسيارات والمعدات			
عضو هيئة مشيرين	١٩٥٣	دكتوراه في طب وجراحة عامة من جامعة روما - إيطاليا عام ١٩٨٠	٤ - الدكتور خليل محمد خليل حمزة
عمل في بنك الأردن من عام ١٩٦٢ لغاية ١٩٦٨	١٩٤١	دبلوم معهد الدراسات المصرفية عام ١٩٧٥	٥ - السيد محمد نادر محمد الفول
عمل في بنك الأردن الكويتي من عام ١٩٦٩ لغاية ٢٠٠١			



#### ب - أسماء الإدارة العليا ونبذ تعريفية عنهم

- السيد اياد محمد عبد اللطيف دغيش  
المنصب : المدير العام  
تاريخ الميلاد: ١٩٦٤  
الشهادة العلمية : بكالوريوس هندسة كيميائية ( سوريا )  
تاريخ للتخرج : ١٩٩٠  
الخبرات العملية: ( الشركة العربية للاستثمار والتجارة الدولية ) ١٩٩٦ - ١٩٩٦  
( الشركة للصناعية لمواد التنظيف ) ١٩٩٦ - ٢٠٠٩  
( شركة السلفوكيمويات الأردنية ) ٢٠٠٩
- السيد سلطان ملجد الأعرج  
المنصب : مساعد المدير العام للشؤون المالية والإدارية  
تاريخ الميلاد: ١٩٧٣  
للشهادة العلمية : ماجستير محاسبة (جامعة عمان العربية)  
تاريخ للتخرج : ٢٠٠٧  
الخبرات العملية: محاسب ( الشركة المتحدة لصناعة السلفوكيمويات و المنظفات ) ١٩٩٥ - ٢٠٠١  
مدير مالي ( الشركة المتحدة لصناعة السلفوكيمويات و المنظفات ) ٢٠٠١ - ٢٠٠٧
- السيد عبد القادر محمد الخطيب  
تاريخ الميلاد : ١٩٨٥  
المنصب : مدير تدقيق داخلي  
الشهادة العلمية : بكالوريوس محاسبة ( الاردن )  
تاريخ للتخرج : ٢٠٠٦  
الخبرات العملية: ( شركة السلفوكيمويات الأردنية ) ٢٠٠٦ - ٢٠١٠
- السيد براء تيسير زعير  
تاريخ الميلاد : ١٩٨٢  
المنصب : مدير مشتريات  
الشهادة العلمية : بكالوريوس ادارة اعمال ( الاردن )  
تاريخ للتخرج : ٢٠١٥  
الخبرات العملية: ( الشركة المتحدة لصناعة السلفوكيمويات )

#### ٤ أسماء كبار مالكي الأسهم الذين يملكون (٥٪) أو أكثر من رأس المال مقارنة مع السنة السابقة

الإسم	٢٠٢٤/١٢/٣١	٢٠٢٣/١٢/٣١
البنك الإسلامي الأردني	٦,٢٢٢,١٤٦ % ٤٢	٦,٢٢٢,١٤٦ % ٤٢
جمال الدين بهجت دعبول	٢,٥٠٠,٠٠٠ % ١٧	٢,٥٠٠,٠٠٠ % ١٧
الدكتور نور "محمد شاهر" مهاني	٢,١١١,٨٠١ % ١٤	٢,١١١,٨٠١ % ١٤
المجموع	١٠,٨٣٣,٩٤٧ % ٧٣	١٠,٨٣٣,٩٤٧ % ٧٣

#### ٥ الوضع التنافسي للشركة

إن ما يميز أصناف مجموعة شركة الإنتاج عن غيرها من الأصناف هو جودتها العالية و توفرها بأسعار مناسبة ومنافسة و أصبحت هذه الأصناف تشكل تحدي كبير للأصناف العالمية. ولا سيما بعد انتشار الأصناف محلياً وتعدد الشركات المنافسة في مجال صناعة المنظفات , ونظراً للأهمية التي توليها إدارة مجموعة شركة الإنتاج من خلال توفير وتوزيع أصنافها في جميع محافظات المملكة فقد عملت الشركة إلى إيجاد هذه الأصناف في معظم منافذ البيع المتاحة خدمة وتسهيلاً للزبائن.



## ٦ الموردین والعملاء الرئيسيين

بالنسبة للموردين فإن الحجم الأكبر من واردات الشركة من المواد الخام تأتي من السعودية والصين والهند أما أهم عملاء الشركة على مستوى التصدير للدول العربية المجاورة وخاصة أسواق الضفة الغربية واليمن والسعودية. وعلى المستوى المحلي حسب الجدول أدناه :

### أ - أهم موردين المواد الخام الخارجيين

التسلسل	اسم المورد	نسبة التعامل من إجمالي المشتريات
١	شركة الفارابي لصناعة البتروكيماويات ( السعودية )	٥٠%
٢	شركة سابك ( السعودية )	١٢%
٣	شركة العدوان ( السعودية )	٧%
٤	شركة Tianjin ( الصين )	١١%
٥	شركة Prakash ( الهند )	٦%

### ب - أهم العملاء من حيث المبيعات المحلية والتصديرية

التسلسل	اسم العميل	نسبة التعامل من إجمالي المبيعات
١	الشركة القطرية لصناعة المنظفات / قطر	٣٢%
٢	شركة لميس لصناعة المنظفات / الأردن	٣٠%
٣	شركة البحر الاحمر لصناعة المنظفات / اليمن	٢٠%
٤	شركة نصيري / اليمن	٣%
٥	شركة المتخصصون الكيميائيون / الأردن	٣%

## ٧ الحماية الحكومية

أ - لا يوجد أي حماية حكومية أو امتيازات تتمتع بها الشركة أو أي من منتجاتها بموجب القوانين والانتظمة أو غيرها. سوى الاستفادة من وضع الإدخال المؤقت لخدمة متطلبات التصدير بموجب معدلات التصنيع.

ب- تتمتع الشركة بموقع جغرافي إستراتيجي قريب من الحدود السورية والعراقية والسعودية ، مما يعطيها ميزة تنافسية واضحة فيما يخص إنتاج وتصدير المواد للجاهزة والمواد الخام.

ج - لا يوجد أي براءات اختراع أو حقوق امتياز تملكها الشركة.

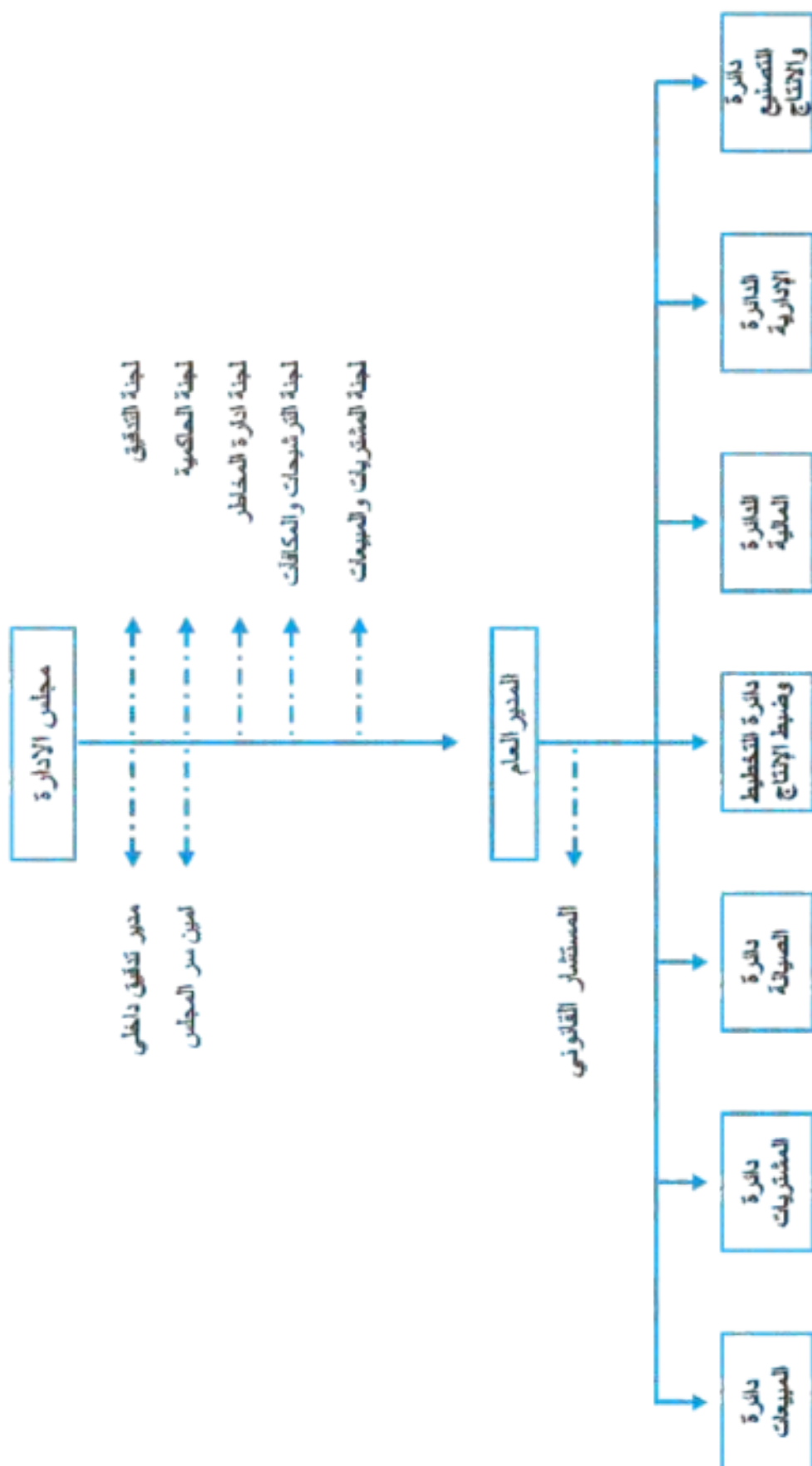
## ٨ أ- اثر القرارات الحكومية

إن القرارات الصادرة عن الحكومة خلال عامي ٢٠٠١ و ٢٠٠٢ والمتعلقة بالدخول في اتفاقية منظمة التجارة العالمية زاد من إغراق الأسواق المحلية بالسلع المشابهة من دول الجوار كما أن الارتفاع العالمي على أسعار الطاقة زاد من كلفة الإنتاج التي تحاول الشركة تقاومها من خلال زيادة معدلات المبيعات .

## ب- تطبيق معايير الجودة

- حصلت للشركة على شهادة الأيزو رقم ٩٠٠١/٢٠١٥

## ٩ الهيكل التنظيمي للشركة



## ١٠ عدد الموظفين وفئات مؤهلاتهم:

التحصيل العلمي							اسم الشركة
المجموع	القر من ثانوية عامة	ثانوية عامة	دبلوم	ماجستير بكالوريوس	دكتوراه	ماجستير	
٣	٠	٠	٠	١	١	١	الشركة الصناعية التجارية الزراعية (الإنتاج)
١٧٢	١٠٤	٢٨	١٥	٢٥	٠	٠	الشركة المتحدة لصناعة السلفوكيماويات
							والمستلزمات - م.م - تابعة
١٧٥	١٠٤	٢٨	١٥	٢٦	١	١	المجموع العام

## برامج التأهيل والتدريب لموظفي الشركة

قامت الشركة بإشراك بعض موظفيها بدورات حسب الجدول التالي :

عدد الموظفين	اسم الدورة	التسلسل
١٢٦	الصححة المهنية وإطفاء الحريق	١
٣٠	المخاطر المتوقعة من بيئة العمل	٢
٣٢	الاسعافات الأولية	٣
٨	اساسيات الحاسوب والانترنت	٤
٥٧	برامج السلامة العامة	٥

## المخاطر التي تتعرض لها الشركة

- أ - مخاطر اسعار العائد  
ب - مخاطر الائتمان (عدم تسديد الذمم المدينة)  
ج - مخاطر السيولة  
د - مخاطر تقلبات العملة

## ١١ الانجازات التي حققتها الشركة خلال السنة المالية

بلغت الكميات المنتجة في عام ٢٠٢٤ في مصانع الشركة من مختلف المنتجات (٥٤٠٠٩) طن  
- لا يوجد اي اثر مالي لعمليات ذات طبيعة غير متكررة حدثت خلال السنة المالية ولا تدخل ضمن نشاط الشركة الرئيسية، باستثناء ارباح المحفظة الاستثمارية بالدينار الاردني لدى البنك الاسلامي الاردني البالغة (٣٦٢,٢١٥) دينار .

## ١٢ السلسلة الزمنية للأرباح او الخسائر المحققة والأرباح الموزعة وصافي حقوق المساهمين واسعار الاوراق المالية

السنة	صافي الأرباح (الخسائر) المحققة قبل خصص ضريبة الدخل و الرسوم / دينار	الأرباح الموزعة	صافي حقوق المساهمين	اسعار الاوراق المالية
٢٠٢٤	١,٢٠٠,٤٤٣	٧٤٧,٨١٩	١٩,٩٧٦,٥٢٧	٠,٨٥
٢٠٢٣	١,٠٦٤,٩٨٤	٧٤٧,٨١٩	١٩,٧٩٠,٦٨١	٠,٧٠
٢٠٢٢	٦٥٧,٨٢٩	٧٤٧,٨١٩	١٩,٦٧٢,٧١٥	٠,٨٩٠
٢٠٢١	١,١٦٢,٥٥٢	٧٤٧,٨١٩	١٩,٩١٧,٧٠٥	١,٠٣٠
٢٠٢٠	٩١١,٧١٢	٧٤٧,٨١٩	١٩,٧٢٧,١٤٥	٠,٧٦٠

### ١٣ صافي حقوق المساهمين

حقوق المساهمين	٢٠٢٤	٢٠٢٣	٢٠٢٢	٢٠٢١	٢٠٢٠
رأس المال	١٤,٩٥٦,٣٨٩	١٤,٩٥٦,٣٨٩	١٤,٩٥٦,٣٨٩	١٤,٩٥٦,٣٨٩	١٤,٩٥٦,٣٨٩
احتياطي اجباري	٤,٠٦٠,٦٧٣	٣,٩٣١,٦٦٠	٣,٨١٧,٦٥٣	٣,٧٣٩,٤٣٩	٣,٦١٤,٨٩٨
احتياطي اختياري	-	-	-	-	-
أرباح (خسائر) متدورة	٩٥٩,٤٦٥	٩٠٢,٦٣٢	٨٩٨,٦٧٣	١,٢٢١,٨٧٧	١,١٥٥,٨٥٨
صافي حقوق المساهمين	١٩,٩٧٦,٥٢٧	١٩,٧٩٠,٦٨١	١٩,٦٧٢,٧١٥	١٩,٩١٧,٧٠٥	١٩,٧٢٧,١٤٥
سعر سهم الشركة نهاية العام	٠,٨٥	٠,٧٠	٠,٨٩٠	١,٠٢٠	٠,٧٦٠

### ١٤ تحليل للمركز المالي للشركة ونتائج اعمالها خلال السنة المالية

الرقم	النسب المالية	٢٠٢٤	٢٠٢٣
١	نسبة السيولة	١:٤٤	١:١
٢	رأس المال العامل	٦,٤٢٨,١٧٦	٥,٨٥٥,٨٧٢
٣	نسبة المديونية	%٤٢	%٣٦
٤	نسبة الملكية	%٥٥	%٤٨
٥	نسبة هامش الربح التشغيلي	%١٠	%٨
٦	نسبة الربحية	%٥	%٦
٧	نسبة هيكل رأس المال	%٤٢	%٤١

### ١٥ الخطة المستقبلية للشركة لعام ٢٠٢٥

- ١- اخذ اثر للتغير المؤكد للعوامل المؤثرة على بيئة صناعة المنظفات المحيطة للشركة ومراعاة الظروف الاقتصادية والتطورات التي شهدها العالم والمنطقة العربية وما لذلك من تأثير على الاقتصاد الوطني بشكل عام وعلى صناعة المنظفات بشكل خاص.
- ٢- مراعاة المنافسة الشديدة بين مصانع المنظفات العاملة في الاردن وتعزيز القدرة التنافسية بما يضمن زيادة الحصة السوقية لشركتنا داخل السوق المحلي .
- ٣- المحافظة على تحقيق عوائد متوازنة للمساهمين في الشركة.
- ٤- الاستمرار في التوسع الراسمالي وتحديث المصانع لمواكبة التطورات العالمية في المنتج من حيث الشكل والمضمون.
- ٥- السعي الى طرح منتجات جديدة تلبي رغبات المستهلك في السوق المحلي والسوق الخارجي.

### ١٦ التبرعات

لا يوجد أي تبرعات ومنح قدمت للشركة خلال السنة المالية خلال العام ٢٠٢٤

### ١٧ أحداث غير متكررة

- بلغت الإيرادات التي حققتها الشركة خلال السنة المالية ٢٠٢٤ من غير نشاطها الرئيسي مبلغ ( ٣٦٢,٢١٥ ) دينار وهذه الإيرادات عبارة عن أرباح المحفظة الاستثمارية بالدينار الأردني المودعة لدى البنك الاسلامي الأردني بالإضافة الى إيرادات بيع المواد الخردة والفائضة عن الانتاج والايجراءات بلغت ( ١٢١٣٣ ) دينار.



## ١٨ أتعاب التدقيق

بلغت أتعاب تدقيق الحسابات الموحدة للشركة عن العام ٢٠٢٤ مبلغ ٧٠٠٠ دينار

## ١٩ أ - الأوراق المالية المملوكة من قبل السادة أعضاء مجلس الإدارة.

المنصب	الجنسية	عدد الأسهم ٢٠٢٤/١٢/٣١	عدد الأسهم ٢٠٢٣/١٢/٣١	المسبكون عليها من قبلهم
المهندس عبد الرحيم فتحي البقاعي	أردني	٥٥٥	٥٥٥	لا يوجد
الدكتور نور محمد شاهر مهناي	أردني	٢,١١١,٨٥١	٢,١١١,٨٥١	لا يوجد
السيد حسن حمدي الطباع	أردني	١٥٥٥	١٥٥٥	لا يوجد
السيد محمد داود الغول	أردني	١٥٥٥	١٥٥٥	لا يوجد
الدكتور خليل محمد حمزة	أردني	٢١١,٨٨١	٢١١,٨٣١	لا يوجد
المجموع		٢,٣٢٥,٦٨٢	٢,٣٢٥,٦٨٢	

## ب - الأوراق المالية مملوكة من قبل اشخاص الادارة العليا.

الترتيب	الاسم	المنصب	الجنسية	عدد الأسهم ٢٠٢٤/١٢/٣١	المسبكون عليها من قبلهم
١	أياد محمد عبد اللطيف دغيش	المدير العام	أردني	لا يوجد	لا يوجد
٢	سلطان ماجد الأعرج	مساعد المدير العام للشؤون المالية	أردني	لا يوجد	لا يوجد
٣	عبد القادر محمد الخطيب	مدير التدقيق الداخلي	أردني	لا يوجد	لا يوجد

## ج - الأوراق المالية المملوكة لأقارب أعضاء مجلس الإدارة وأقارب اشخاص الادارة العليا

الترتيب	الاسم	الصلة	الجنسية	عدد الأسهم ٢٠٢٤/١٢/٣١	عدد الأسهم ٢٠٢٣/١٢/٣١	المسبكون عليها من قبلهم
١	أمل عبد الرحيم محمد الطباع	زوجة نائب رئيس المجلس	أردني	٩٦,٠٢٣	٩٥,٧٧٣	لا يوجد
٢	أيهاب خليل محمد حمزة	ابن عضو مجلس الإدارة	أردني	١٠,١٣٩	١٢,١٧٧	لا يوجد
				١٠٦,١٦٢	١٠٧,٩٥٠	



## ٢٠ أ - المزايا والمكافآت التي يتمتع بها رئيس وأعضاء مجلس الإدارة

الاسم	المنصب	المكافأة السنوية	بدل نفقات تسكن	المجموع
المهندس عبد الرحيم فتحي البقاعي	رئيس مجلس الإدارة	٥٠٠٠	٤٨٠٠	٩٨٠٠
الدكتور نور "محمد شاهر" مهاني	نائب رئيس مجلس الإدارة	٥٠٠٠	٤٨٠٠	٩٨٠٠
السيد حسن حمدي الطباع	عضو	٥٠٠٠	٤٨٠٠	٩٨٠٠
الدكتور خليل محمد حمزة	عضو مستقل	٥٠٠٠	٤٨٠٠	٩٨٠٠
السيد محمد داود الغول	عضو مستقل	٥٠٠٠	٤٨٠٠	٩٨٠٠
المجموع		٢٥٠٠٠	٢٤٠٠٠	٤٩٠٠٠

## ب - المزايا والمكافآت التي يتمتع بها أشخاص الادارة العليا

التسكن	الاسم	المنصب	رواتب تسكن	المكافأة السنوية	نفقات السفر	الاجمعي
١	الدكتور نور "محمد شاهر" مهاني	رئيس مجلس إدارة متفرغ	١٠٠٠,٠٠٠	—	—	١٠٠٠,٠٠٠
٢	السيد اباد محمد دغيش	المدير العام	٦٩,٩٤٩	—	—	٦٩,٩٤٩
٣	السيد سلطان الاعرج	م. م. ع. / مالية وإدارية	٥٤,١٢٤	—	—	٥٤,١٢٤
٤	السيد عبد القادر الخطيب	مدير تنفيذ داخلي	١٩,٣٢٠	—	—	١٩,٣٢٠
٥	السيد براء تيسير زعتر	مدير مشتريات	٢٧,٠٥٣	—	—	٢٧,٠٥٣

## ٢١ أ - مساهمة الشركة في حماية البيئة

- ١- وجود محطة متكاملة لتتقية المياه العادمة و تعمل ضمن المعايير المطلوبة من الجهات الرسمية.
- ٢- يتم استخدام المياه المعالجة بعد تغيير أغشية وحدة التناضح العكسي في وحدة R.O.
- ٣- وجود نظام لفترة لجميع المصانع للحفاظ على البيئة من الانبعاثات الغازية الصادرة عن المصانع.

## ب - مساهمة الشركة في خدمة المجتمع المحلي

- ١- تقوم الشركة بتعيين معظم الموظفين والعمال من أبناء محافظة المفرق.
- ٢- تقوم الشركة بتدريب أعداد كبيرة من طلاب الجامعات والمعاهد المهنية.

## ٢٢ عقود ومشاريع

لا يوجد عقود أو مشاريع أو ارتباطات عقدتها الشركة مع الشركات التابعة لها أو مع رئيس مجلس الإدارة أو أعضاء مجلس الإدارة أو المدير العام أو أي موظف في الشركة أو مع أقاربهم خلال العام ٢٠٢٤.



# الشركة الصناعية التجارية الزراعية المساهمة العامة المحدودة - الإنتاج -

والمسجلة لدى سجل الشركات في وزارة الصناعة والتجارة  
تحت الرقم ( ٣٤ ) بتاريخ ٣ / ٨ / ١٩٦٤

تقرير الحوكة حسب تعليمات الشركات المساهمة  
المدرجة لسنة ٢٠١٧  
الصادرة عن هيئة الأوراق المالية

## تقرير الحوكمة حسب تعليمات الشركات المساهمة المدرجة لسنة ٢٠١٧ الصادرة عن هيئة الأوراق المالية

١. المعلومات والتفاصيل الخاصة بتطبيق احكام تعليمات وقواعد حوكمة الشركات :  
قررت الشركة الصناعية التجارية الزراعية (الانتاج) تبني ممارسات الحاكمية المؤسسية السليمة وإعداد دليل الحاكمية المؤسسية وفقاً لأفضل الممارسات بهذا الخصوص، وإستناداً الى تعليمات حوكمة الشركات المساهمة العامة المدرجة والصادرة بالاستناد الى احكام المادتين (١٢/ن) و (١١٨/ب) من قانون الأوراق المالية رقم (١٨) لسنة ٢٠١٧ والمقرة بموجب قرار مجلس مقوضي هيئة الأوراق المالية رقم (٢٠١٧/١٤٦) تاريخ ٢٠١٧/٥/٢٢ وقد قامت الشركة بإعداد وتحديث دليل الحاكمية المؤسسية ، ونشره على موقع للشركة الالكتروني ([www.ica-jo.com](http://www.ica-jo.com)) للالتزام بما ورد فيه، من حيث مجلس الإدارة (للتشكيله، الملائمة، الاجتماعات ، واجبات أمين السر ، مهام المجلس وواجباته، واجبات الاعضاء والرئيس، حدود المسؤولية والمسائلة واللجان المنبثقة عن المجلس)، الإدارة التنفيذية العليا (دور المدير العام، المهام، الملائمة والمسؤولية ) بيئة للتدقيق الداخلي ( أنظمة للتدقيق الداخلي، المدقق الداخلي، المدقق الخارجي )، العلاقة مع المساهمين .  
تطبق شركتنا التعليمات الواردة في تعليمات حوكمة الشركات المساهمة المدرجة لسنة ٢٠١٧ الصادرة عن هيئة الأوراق المالية.
٢. اسماء أعضاء مجلس الإدارة الحاليين وأسماء معتملي أعضاء مجلس الإدارة الاعتباريين وتحديد فيما اذا كان العضو تنفيذي او غير تنفيذي ومستقل أو غير مستقل وعضويات مجالس الإدارة التي يشغلها عضو مجلس الإدارة في الشركات المساهمة العامة وكذلك اسماء المستقلين منهم خلال العام ٢٠٢٤

اسماء أعضاء مجلس الإدارة	اسماء معتملي أعضاء مجلس الإدارة الاعتباريين	تنفيذي / غير تنفيذي ومستقل / غير مستقل	عضويته في مجالس ادارات شركات مساهمة
السادة / البنك الإسلامي الأردني	المهندس / عبد الرحيم فتحي البقاعي رئيس مجلس الإدارة	عضو غير تنفيذي وغير مستقل	رئيس مجلس إدارة مصفاة البترول الأردنية عضو مجلس إدارة البنك الإسلامي الأردني عضو مجلس إدارة البتراء للاستثمار والتعليم عضو مجلس إدارة الأردنية لصناعة النسيج
سعادة الدكتور نور "محمد شاهر" "محمد لطفي" مهاني نائب رئيس مجلس الإدارة		عضو تنفيذي وغير مستقل	لا يوجد
سعادة الدكتور خليل محمد خليل حمزة		عضو غير تنفيذي ومستقل	لا يوجد
سعادة السيد محمد داود محمد الغول		عضو غير تنفيذي ومستقل	الشركة العربية لصناعة المواسير
السادة شركة التامين الإسلامية	سعادة السيد /حسن حمدي "محمد صبري" الطباع	عضو غير تنفيذي وغير مستقل	شركة التامين الإسلامية

## أ- أسماء الاشخاص الذين يشغلون المناصب التنفيذية: ٢-

المهندس /أياد محمد عبد اللطيف دغيش السيد / سلطان ماجد "محمد شراري" الاعرج السيد /عبد القادر محمد الخطيب السيد / سلطان ماجد محمد شراري الاعرج	المدير العام مساعد المدير العام للشؤون المالية مدير تدقيق داخلي أمين سر مجلس الإدارة
---	---



٣- ب- المستشار القانوني للشركة:

الاسم	المنصب
الاستاذ/ سناء سلمان محمد الطراونة	المستشار القانوني

٤- ضابط ارتباط تطبيقات الحوكمة مع هيئة الأوراق المالية:

الاسم	المنصب
السيد / سلطان ماجد "محمد شراري" الاعرج	مساعد المدير العام للشؤون المالية

٥- اللجان المنبثقة عن المجلس وعدد اجتماعات مجلس الادارة واللجان المنبثقة عنه وملخص حضور الاجتماعات لعام ٢٠٢٤:

البيان	مجلس الادارة	لجنة التدقيق	لجنة ادارة المخاطر	لجنة الترشيحات والمكافآت	لجنة الحوكمة المؤسسية	لجنة المبيعات والمشتريات
عدد الاعضاء	٥	٣	٥	٣	٣	٣
عدد الاجتماعات	٧	٥	٢	٢	٢	٢
الحضور	عدد مرات الحضور					
المهندس عبد الرحيم فتحي البقاعي	٧	ليس عضواً	ليس عضواً	٢	--	٢
د. نور "محمد شاھر"	٧	ليس عضواً	ليس عضواً	ليس عضواً	ليس عضواً	٢
"محمد لطفى" مهاني						
د.خليل محمد خليل حمزة	٧	٥	٢	٢	٢	٢
محمد داود محمد الغول	٧	٥	٢	٢	٢	٢
حسن محمد صبري الطباع	٦	٥	٢	ليس عضواً	ليس عضواً	ليس عضواً
اياد محمد عبد اللطيف دغيش	ليس عضواً	ليس عضواً	٢	ليس عضواً	ليس عضواً	٢
سلطان ماجد محمد شراري	ليس عضواً	ليس عضواً	٢	ليس عضواً	ليس عضواً	ليس عضواً
الاعرج						

٦ - رئيس واعضاء لجنة التدقيق ونبذه عن مؤهلاتهم وخبراتهم :

رئيس واعضاء لجنة التدقيق	المؤهل العلمي	الخبرة العملية
الدكتور / خليل محمد حمزة / رئيس اللجنة	بكالوريوس طب وجراحة عامة - إيطاليا عام ١٩٨٠ دكتوراه امراض جلدية - إيطاليا عام ١٩٩٤	عضو هيئة مديرين في اكثر من شركة
السيد /محمد داود محمد الغول عضو لجنة	دبلوم معهد الدراسات المصرفية عام ١٩٧٥	بنك الاردن مدير الخدمة من ١٩٦٢/١/١ لغاية ١٩٧٨ - البنك الاردني الكويتي من ١٩٧٨/٢/١ لغاية ٢٠٠١
السيد / حسن حمدي الطباع	بكالوريوس ادارة اعمال عام ١٩٨٤	عضو مجلس إدارة / هيئة مديرين في أكثر من شركة

٧- رئيس وأعضاء لجان: الحاكمية المؤسسية، الترشيح والمكافآت وإدارة المخاطر اللجان المنبثقة عن مجلس الإدارة قام المجلس بتشكيل اللجان الدائمة التالية وهي :

الجنة	أسماء الاعضاء
<u>لجنة إدارة المخاطر</u>	<ul style="list-style-type: none"> <li>- السيد محمد داود الغول رئيسا / عضو مستقل</li> <li>- الدكتور خليل محمد حمزة / عضو مستقل</li> <li>- السيد حسن حمدي الطباع / عضو غير مستقل</li> <li>- السيد اياد محمد عبد اللطيف دغيش / المدير العام</li> <li>- السيد سلطان الاعرج / عضو/ المدير المالي</li> </ul>
<u>لجنة الحاكمية</u>	<ul style="list-style-type: none"> <li>- الدكتور خليل محمد حمزة رئيسا/ عضو مستقل</li> <li>- السيد محمد داود الغول / عضو مستقل</li> <li>- المهندس عبد الرحيم البقاعي / عضو غير مستقل</li> </ul>
<u>لجنة الترشيحات</u>	<ul style="list-style-type: none"> <li>- السيد محمد داود الغول رئيسا/ عضو مستقل</li> <li>- الدكتور خليل محمد حمزة / عضو مستقل</li> <li>- المهندس عبد الرحيم البقاعي / عضو غير مستقل</li> </ul>

٨- اجتماعات لجنة التدقيق مع مدقق الحسابات الخارجي خلال العام ٢٠٢٤ :

اجتمعت لجنة التدقيق المنبثقة عن مجلس الإدارة مع مدقق الحسابات الخارجي ومع المدقق الداخلي مرة واحدة خلال العام بدون حضور اعضاء الادارة التنفيذية.

المهندس عبد الرحيم فتحي سليم البقاعي  
رئيس مجلس الادارة





الشركة الصناعية التجارية الزراعية المساهمة العامة المحدودة  
الانتاج (شركة قابضة)  
المفرق - المملكة الأردنية الهاشمية

القوائم المالية الموحدة كما في ٣١ كانون الاول ٢٠٢٤  
مع تقرير مدقق الحسابات المستقل

الشركة الصناعية التجارية الزراعية المساهمة العامة المحدودة  
الانتاج (شركة قابضة)  
المفرق - المملكة الأردنية الهاشمية

٣١ كانون الأول ٢٠٢٤

جدول محتويات

صفحة

٢٥	تقرير مدقق الحسابات المستقل
٢٨	قائمة المركز المالي الموحدة كما في ٣١ كانون الأول ٢٠٢٤
٢٩	قائمة الدخل الشامل الموحدة للسنة المنتهية في ٣١ كانون الأول ٢٠٢٤
٢٩	قائمة التغيرات في حقوق الملكية الموحدة للسنة المنتهية في ٣١ كانون الأول ٢٠٢٤
٣٠	قائمة التدفقات النقدية الموحدة للسنة المنتهية في ٣١ كانون الأول ٢٠٢٤
٣٧ - ٤٧	إيضاحات حول للقوائم المالية الموحدة ٣١ كانون الأول ٢٠٢٤

تقرير مدقق الحسابات المستقل

إلى مساهمي المجموعة الصناعية التجارية الزراعية / الإنتاج المحترمين  
المساهمة العامة المحدودة  
المفرق - المملكة الأردنية الهاشمية

**الرأي**

قمنا بتدقيق القوائم المالية الموحدة للمجموعة الصناعية التجارية الزراعية / الإنتاج المساهمة العامة المحدودة، والتي تتكون من قائمة المركز المالي للموحدة كما في ٣١ كانون الأول ٢٠٢٤، وكل من قائمة الدخل الشامل الموحدة وقائمة التغيرات في حقوق الملكية الموحدة وقائمة التدفقات النقدية الموحدة للسنة المنتهية في ذلك التاريخ، والإيضاحات حول القوائم المالية الموحدة، بما في ذلك ملخص للسياسات المحاسبية الهامة.

في رأينا، إن القوائم المالية الموحدة المرفقة تظهر بصورة عادلة من جميع النواحي الجوهرية، المركز المالي الموحد للمجموعة الصناعية التجارية الزراعية / الإنتاج كما في ٣١ كانون الأول ٢٠٢٤، وأدائها المالي وتدفقاتها النقدية الموحدة للسنة المنتهية بذلك التاريخ وفقاً للمعايير الدولية للتقارير المالية.

**أساس الرأي**

لقد قمنا بتدقيقنا وفقاً للمعايير الدولية للتدقيق، إن مسؤولياتنا وفقاً لهذه المعايير موضحة لاحقاً في تقريرنا ضمن فقرة مسؤولية المدقق حول تدقيق القوائم المالية الموحدة. نحن مستقلين عن المجموعة وفقاً لمتطلبات مجلس معايير السلوك الأخلاقي الدولية للمحاسبين "دليل قواعد السلوك الأخلاقي للمحاسبين المهنيين" والمتطلبات الأخلاقية ذات العلاقة بأعمال تدقيق القوائم المالية الموحدة بالإضافة لالتزامنا بالمسؤوليات الأخلاقية الأخرى وفقاً لهذه المتطلبات. نعتقد أن بيانات التدقيق التوثيقية التي حصلنا عليها كافية وملائمة لتوفر أساساً لرأينا حول التدقيق.

**أمور التدقيق الهامة**

إن أمور التدقيق الهامة هي الأمور التي وفقاً لحكمنا المهني، لها الاهتمام الأكبر في تدقيقنا للقوائم المالية للفترة الحالية إن هذه الأمور تم وضعها في الاعتبار في سياق تدقيقنا القوائم المالية الموحدة ككل، ولتكوين رأينا حولها، وليس لغرض إبداء رأياً منفصلاً حول هذه الأمور.

**ممتلكات ومعدات**

بلغ صافي الممتلكات والمعدات كما في ٣١ كانون الأول ٢٠٢٤ ما مقداره ٧٠٨ ٧٧٤ ١٣ دينار، يعتمد تقدير العمر الإنتاجي للممتلكات والمعدات على تقييم الإدارة للعوامل المؤثرة التقنية، الأمر الذي يتطلب تطبيق أحكام وتقديرات، تحتوي على قدر كبير من عدم اليقين من لتقدير، إن العمر الإنتاجي للممتلكات والمعدات له تأثير مباشر على قيمة الاستهلاك المتكبد على قائمة الأرباح والخسائر وعليه، تم اعتبار أن هذه امر

**تدقيق رئيسي.**

من خلال عملية تقييم العمر الإنتاجي للممتلكات والمعدات، قامت الإدارة بتقييم العمر الإنتاجي للممتلكات والمعدات مع الأخذ بعين الاعتبار عوامل مختلفة مثل الدورة التشغيلية وبرنامج الصيانة والاستهلاك الطبيعي والتآكل.

#### نطاق التدقيق لموجهة المخاطر

تتضمن إجراءات التدقيق التي قمنا بها الحصول على فهم لعملية تحديد العمر الإنتاجي من إدارة المجموعة للتصنيف الرئيسي للممتلكات والمعدات ذات الصلة، الحالة العامة لأداء للممتلكات والمعدات، بما في ذلك للخطط المستقبلية والاستخدام للممتلكات والمعدات. إعادة تقييم العمر الإنتاجي للممتلكات والمعدات وطريقة الاستهلاك بمقارنتها مع الشركات الأخرى التي لديها ممتلكات ومعدات مشابهة، الحصول على فهم لطبيعة ممتلكات ومعدات المجموعة واختبار الإضافات خلال العام وتقييم الضوابط ذات الصلة على الإضافات لتحديد ما إذا كانت قد تم تصميمها وتنفيذها بشكل مناسب ومراجعة التقديرات المحاسبية التي أعدتها الإدارة لحساب تكلفة الاستهلاك. تقييم الإفصاحات في القوائم في هذا الخصوص مقابل متطلبات المعيار الدولية لإعداد التقارير المالية.

#### الذمم المدينة

بلغ صافي الذمم المدينة كما في ٣١ كانون الأول ٢٠٢٤ ما مقداره ٣١٦٥٣٨٤ دينار، إن كفاية المخصصات المرصودة للذمم المدينة تعتمد بشكل رئيسي على تقديرات الإدارة مما يجعلها من الأمور الهامة في التدقيق.

#### نطاق التدقيق لموجهة المخاطر

تتضمن إجراءات التدقيق دراسة إجراءات الرقابة المستخدمة من إدارة المجموعة على عملية التحصيل للذمم بما في ذلك دراسة عينة من النقد للمتحصل خلال الفترة اللاحقة لنهاية السنة المالية إضافة إلى الضمانات المتعلقة بتلك الذمم ودراسة كفاية مخصص خسائر انتمائية متوقعة المرصود مقابل هذه الذمم، من خلال تقييم كفاية الإفصاحات المجموعة حول التقديرات المهمة للوصول لمخصص خسائر انتمائية متوقعة ومناقشة الإدارة بأسس الفرضيات للتحقق من مدى كفاية المخصصات المرصودة لأخذين بالاعتبار خبرتنا حول احتساب المخصصات وفقاً للفرضيات المعتمدة والعوامل الأساسية المؤثرة في احتساب الخسائر الانتمائية المتوقعة والتي هي عرضة لدرجة كبيرة من الاجتهاد.

#### معلومات أخرى

إن الإدارة مسؤولة عن المعلومات الأخرى، تتضمن المعلومات الأخرى المعلومات في التقرير السنوي ولكن لا تتضمن القوائم المالية الموحدة وتقريرنا حولها.

إن رأينا حول القوائم المالية الموحدة لا يتضمن المعلومات الأخرى وإنما لا نبدي أي نوع من التأكيد حولها. فيما يتعلق بتدقيق القوائم المالية الموحدة، فإن مسؤوليتنا هي قراءة المعلومات الأخرى، أخذين بالاعتبار فيما إذا كانت المعلومات الأخرى غير متوافقة بشكل جوهري مع القوائم المالية الموحدة أو المعلومات التي تم التوصل إليها خلال إجراءات التدقيق أو في حال ظهر في تلك المعلومات الأخرى أخطاء جوهريّة. وفي حال استنتجنا بناءً على العمل الذي قمنا به بوجود أخطاء جوهريّة في هذه المعلومات الأخرى، فإنه يتوجب علينا الإبلاغ عن تلك الحقيقة، وفي هذا السياق لا يوجد أمور يتوجب الإبلاغ عنها.

#### مسؤوليات الإدارة والمسؤولين عن الحوكمة حول القوائم المالية

إن الإدارة مسؤولة عن إعداد هذه القوائم المالية الموحدة وعرضها بصورة عادلة وفقاً للمعيار الدولية للتقارير المالية. وتشمل هذه المسؤولية الاحتفاظاً بالرقابة الداخلية التي تراها ضرورية لغرض إعداد وعرض القوائم المالية الموحدة بصورة عادلة خالية من أخطاء جوهريّة، سواء كانت ناشئة عن احتيال أو عن خطأ.

عند إعداد القوائم المالية للموحد، إن الإدارة مسؤولة عن تقييم قدرة المجموعة على الاستمرار والإفصاح عندما ينطبق ذلك، عن الأمور ذات العلاقة بالاستمرارية واستخدام أساس الاستمرارية في المحاسبة، ما لم تتوي الإدارة تصفية المجموعة أو إيقاف أعمالها أو عدم وجود بديل واقعي غير ذلك.

إن الأشخاص المسؤولين عن الحوكمة هم المسؤولون على الإشراف على عملية التقارير المالية.

#### مسؤولية المدقق حول تدقيق القوائم المالية

إن أهدافنا هي الحصول على تأكيد معقول فيما إذا كانت القوائم المالية الموحدة ككل خالية من الأخطاء الجوهريّة، سواء كانت ناشئة عن الاحتيال أو الخطأ، وإصدار تقريرنا والذي يتضمن رأينا حولها.

التأكيد المعقول هو مستوى عالٍ من التأكيد، ولكن إجراءات التدقيق التي قمنا بها وفقاً للمعيار الدولية للتدقيق لا تضمن دائماً اكتشاف الأخطاء الجوهريّة حتى وإن وجدت.

إن الأخطاء يمكن أن تنشأ من الاحتيال أو الخطأ، وتعتبر جوهريّة إذا كانت بشكل فردي أو إجمالي، وقد تؤثر بشكل معقول على القرارات الاقتصادية المتخذة من قبل المستخدمين على أساس هذه القوائم المالية الموحدة.

كجزء من عملية التدقيق وفقاً للمعيار الدولية للتدقيق، نقوم بممارسة الاجتهاد المهني والمحافظة على تطبيق مبدأ الشك المهني خلال التدقيق، بالإضافة إلى:

- تحديد وتقييم مخاطر الأخطاء الجوهريّة في القوائم المالية الموحدة، سواء كانت ناشئة عن احتيال أو خطأ، وكذلك تصميم وتنفيذ إجراءات تدقيق مستجيبة لتلك المخاطر، والحصول على أدلة تدقيق كافية وملائمة لتوفر أساساً لرأينا. إن خطر عدم اكتشاف الأخطاء الجوهريّة الناجمة عن احتيال أعلى من الخطر الناتج عن الخطأ، حيث أن الاحتيال قد يشتمل على التواطؤ، أو التزوير، أو الحذف المتعمد، أو سوء التمثيل، أو تجاوز لأنظمة الرقابة الداخلية.



- الحصول على فهم لأنظمة الرقابة الداخلية ذات العلاقة بالتدقيق لغايات تصميم إجراءات تدقيق مناسبة حسب الظروف، وليس لغرض إبداء رأي حول فعالية أنظمة الرقابة الداخلية في المجموعة.
  - تقييم ملائمة السياسات المحاسبية المتبعة ومدى معقولية التقديرات المحاسبية والإيضاحات ذات العلاقة المعدة من قبل الإدارة.
  - الاستنتاج حول ملائمة استخدام الإدارة لأسس الاستمرارية في المحاسبة، وبناءً على أدلة التدقيق التي تم الحصول عليها، فيما إذا كان هناك وجود لعدم ثيقن جوهري يتعلق بأحداث أو ظروف يمكن أن تثير شكاً جوهرياً حول قدرة المجموعة على الاستمرار كمنشأة مستمرة. إذا استنتجنا عدم وجود ثيقن جوهري، فإنه يتطلب منا أن نلفت الانتباه في تقرير التدقيق إلى الإيضاحات ذات العلاقة في القوائم المالية الموحدة، وإذا كان الإفصاح عن هذه المعلومات غير ملائم، فإننا سنقوم بتعديل رأينا. إن استنتاجاتنا تعتمد على أدلة التدقيق التي تم الحصول عليها حتى تاريخ تقرير التدقيق. ومع ذلك، فإنه من الممكن أن تتسبب أحداث أو ظروف مستقبلية في الحد من قدرة المجموعة على الاستمرار.
  - تقييم العرض العام والشكل والمحتوى للقوائم المالية الموحدة بما فيها الإفصاحات وفيما إذا كانت القوائم المالية الموحدة تمثل المعاملات والأحداث بشكل يحقق العرض العادل.
  - الحصول على أدلة تدقيق كافية وملائمة حول المعلومات المالية للمنشآت أو أنشطة الأعمال ضمن المجموعة لإبداء رأي حول القوائم المالية الموحدة. نحن مسؤولون عن التوجيه والإشراف والإنجاز على تدقيق المجموعة. نحن نبقى وحدنا مسؤولين عن إبداء الرأي حول التدقيق.
- لقد تواصلنا مع الأشخاص المسؤولين عن الحوكمة، (والتي هي من ضمن أمور أخرى)، حول نطاق وتوقيت التدقيق المخطط له وملاحظات للتدقيق الهامة، بما في ذلك أي نقاط ضعف هامة في نظام الرقابة الداخلية التي تم تحديدها خلال تدقيقنا.
- لقد زدنا أيضاً الأشخاص المسؤولين عن الحوكمة بما يفيد التزامنا بمتطلبات السلوك المهني المتعلقة بالاستقلالية، وإبلاغهم عن جميع العلاقات والأمور الأخرى التي من الممكن أن تؤثر على استقلاليتنا وكذلك الإجراءات الوقائية إن وجدت.
- من تلك الأمور التي تم إيصالها إلى الأشخاص المسؤولين عن الحوكمة، قمنا بتحديد الأمور الأكثر أهمية في تدقيق القوائم المالية الموحدة للفترة الحالية وهي بالتالي أمور التدقيق الهامة، نقوم بوصف هذه الأمور في تقرير التدقيق إلا إذا كان هناك قانون أو تشريع يحول دون الإفصاح عن ذلك الأمر، أو في حالات نادرة جداً، والتي نقرر بها عدم الإفصاح عن ذلك الأمر في تقريرنا لوجود آثار سلبية متوقعة أن تفوق المنفعة العامة من تلك الإفصاحات.

#### تقرير حول المتطلبات القانونية والتشريعية الأخرى

تحتفظ المجموعة للصناعية التجارية الزراعية / الإنتاج خلال عام ٢٠٢٤ ببيود وسجلات محاسبية منظمة بصورة أصولية، وأن القوائم المالية الموحدة الواردة في تقرير مجلس الإدارة متفقة معها من كافة النواحي الجوهرية، ونوصي الهيئة العامة بالمصادقة عليها .

المجموعة المهنية العربية

لتدقيق الحسابات

نسيم شاهين

إجازة رقم ٨١٢

عمان - المملكة الأردنية الهاشمية

في ٠٨ شباط ٢٠٢٥



الشركة الصناعية التجارية الزراعية المساهمة العامة المحدودة  
الانتاج (شركة قابضة)  
المفرق - المملكة الأردنية الهاشمية  
قائمة المركز المالي الموحدة كما في ٣١ كانون الأول ٢٠٢٤

٢٠٢٣	٢٠٢٤	إيضاحات	الموجودات
دينار	دينار		
			<b>الموجودات</b>
			<b>الموجودات المتداولة</b>
١ ١٧٥ ٢٨٥	١ ١١٢ ٧٩٢	٤	لقد في المستوفى ولدى البنوك
٣ ٢٤٧ ٨٠٧	٣ ٤٧٠ ٥٤٧		شيكات برسم التحصيل
٦ ٥٠٠ ٠٠٠	٨ ٠٠٠ ٠٠٠	٥	موجودات مالية بالتكلفة المطفأة
١ ٩١٠ ٠٢٣	٣ ١٦٥ ٣٨٤	٦	ذمم مدينة
٣ ٠٦٥ ٣٥٢	٣ ٩٠٢ ٠٣٨	٧	المخزون
١ ٠٧١ ٠٣٨	١ ٠٨٤ ٣٠٨	٨	أرصدة مدينة أخرى
١٦ ٩٦٩ ٥٠٥	٢٠ ٧٣٥ ٠٦٩		<b>مجموع الموجودات المتداولة</b>
			<b>موجودات غير متداولة</b>
١٤ ١٨٠ ٨٣٥	١٣ ٧٧٤ ٧٠٨	٩ (أ-ب)	ممتلكات ومعدات
٣١ ١٥٠ ٣٤٠	٣٤ ٥٠٩ ٧٧٧		<b>مجموع الموجودات</b>
			<b>المطلوبات وحقوق الملكية</b>
			<b>مطلوبات متداولة</b>
١ ٥٦٩ ٥٢٠	٤ ٦١٣ ٧٤٤	١٠	ذمم دائنة
٩ ١٠٧ ٦٣٥	٩ ١٦٤ ١٧٧	١١	أوراق دفع قصيرة الأجل
٢٦٤ ٧٩٠	٣٢١ ٢٣٠	١٤	أرصدة دائنة أخرى
١٧١ ٦٨٨	٢٠٧ ٧٤٢	٢٢	مخصص ضريبة الدخل والمساهمة الوطنية
١١ ١١٣ ٦٣٣	١٤ ٣٠٦ ٨٩٣		<b>مجموع المطلوبات المتداولة</b>
			<b>مطلوبات غير متداولة</b>
٢٤٦ ٠٢٦	١٥٦ ٥٦٦	١١	أوراق دفع طويلة الأجل
٠٠٠	٦٩ ٧٩١	١٢	تمويل مرابحة طويل الأجل
٢٤٦ ٠٢٦	٢٢٦ ٣٥٧		<b>مجموع المطلوبات غير المتداولة</b>
١١ ٣٥٩ ٦٥٩	١٤ ٥٣٣ ٢٥٠		<b>مجموع المطلوبات</b>
			<b>حقوق الملكية</b>
١٤ ٩٥٦ ٣٨٩	١٤ ٩٥٦ ٣٨٩	١٣	رأس المال
٣ ٩٣١ ٦٦٠	٤ ٠٦٠ ٦٧٣		احتياطي إجباري
٩٠٢ ٦٣٢	٩٥٩ ٤٦٥		الأرباح المنورة
١٩ ٧٩٠ ٦٨١	١٩ ٩٧٦ ٥٢٧		<b>مجموع حقوق الملكية</b>
٣١ ١٥٠ ٣٤٠	٣٤ ٥٠٩ ٧٧٧		<b>مجموع المطلوبات وحقوق الملكية</b>

إن الإيضاحات المرفقة من ١ الى ٢٧ تشكل جزءاً من هذه القوائم المالية الموحدة وتقرأ معها

## تقرير مجلس الإدارة الثالث والستون ٢٠٢٤

الشركة الصناعية التجارية الزراعية المساهمة العامة المحدودة  
الانتاج (شركة قابضة)  
المفرق المملكة الأردنية الهاشمية  
قائمة الدخل الشامل الموحد للسنة المنتهية في ٣١ كانون الأول ٢٠٢٤

الموجودات	إيضاحات	٢٠٢٤ دينار	٢٠٢٣ دينار
المبيعات	١٥	٢٩.٧٧٠.٨٨٢	٢٩.٦٦٤.٢٥١
تكلفة المبيعات	١٦	(٢٦.٧٠٦.٧٣٥)	(٢٦.٦٥٨.١٨٤)
مجمول الربح		٣.٠٦٤.١٤٧	٣.٠٠٦.٠٦٧
مصاريف بيع وتوزيع	١٧	(٩٩١.٦٩٩)	(٩١٥.١١١)
مصاريف إدارية وعمومية	١٨	(٨٢٣.١٠٥)	(٨١٢.٤٤٣)
مصاريف التمويل		(٤٢٣.٢٤٩)	(٣٥٧.٧٠٨)
إيراد أرباح محافظ استثمارية		٣٦٢.٢١٦	١٢٧.٩٨٤
إيرادات أخرى		١٢.١٣٣	٢٣.٥٨٨
مخصص خسائر احتمالية متوقعة	٦	٠.٠٠	(٧.٣٩٣)
ربح السنة قبل الضريبة		١.٢٠٠.٤٤٣	١.٠٦٤.٩٨٤
ضريبة الدخل والمساهمة الوطنية	٢٢	(٢٦٦.٧٧٨)	(١٩٩.١٩٩)
الربح والدخل الشامل للسنة		٩٣٣.٦٦٥	٨٦٥.٧٨٥
الحصة الأساسية والمخفضة للسهم من ربح السنة	١٩	٠.٠٠٦٢ دينار	٠.٠٠٥٨ دينار

### قائمة التغيرات في حقوق الملكية الموحدة للسنة المنتهية في ٣١ كانون الأول ٢٠٢٤

رأس المال دينار	احتياطي إجباري دينار	أرباح متدورة دينار	المجموع دينار
١٤.٩٥٦.٣٨٩	٣.٨١٧.٦٥٣	٨٩٨.٦٧٣	١٩.٦٧٢.٧١٥
٠.٠٠	١١٤.٠٠٧	(١١٤.٠٠٧)	٠.٠٠
٠.٠٠	٠.٠٠	(٧٤٧.٨١٩)	(٧٤٧.٨١٩)
٠.٠٠	٠.٠٠	٨٦٥.٧٨٥	٨٦٥.٧٨٥
١٤.٩٥٦.٣٨٩	٣.٩٣١.٦٦٠	٩٠٢.٦٣٢	١٩.٧٩٠.٦٨١
٠.٠٠	١٢٩.٠١٣	(١٢٩.٠١٣)	٠.٠٠
٠.٠٠	٠.٠٠	(٧٤٧.٨١٩)	(٧٤٧.٨١٩)
٠.٠٠	٠.٠٠	٩٣٣.٦٦٥	٩٣٣.٦٦٥
١٤.٩٥٦.٣٨٩	٤.٠٦٠.٦٧٣	٩٥٩.٤٦٥	١٩.٩٧٦.٥٢٧

إن الإيضاحات المرفقة من ١ إلى ٢٨ تشكل جزءاً من هذه القوائم المالية الموحدة وتقرأ معها



الشركة الصناعية التجارية الزراعية المساهمة العامة المحدودة  
الانتاج (شركة قابضة)  
المفرق - المملكة الأردنية الهاشمية  
قائمة التدفقات النقدية الموحدة للسنة المنتهية في ٣١ كانون الأول ٢٠٢٤

٢٠٢٣	٢٠٢٤	إيضاحات	الأنشطة التشغيلية
لبنات	لبنات		
١.٠٦٤.٩٨٤	١.٢٠٠.٤٤٣		ربح السنة قبل الضريبة
			تعديلات:
٥٦٢.٩٩٠	٦٩٧.٣٢٩	٩	استهلاك ممتلكات ومعدات
٧.٣٩٣	٠٠٠		مخصص خسائر للمالية متوقعة
٣٥٧.٧٠٨	٤٢٣.٢٤٩		مصاريف تمويل
٠٠٠	(٦٦١)		أرباح رأسمالية
			التغير في الموجودات والمطلوبات:
٥٥١.١٥٢	(٢٢٢.٧٤٠)		شيكات برسم التحصيل
(٥.٠٠٠.٠٠٠)	(١.٥٠٠.٠٠٠)		موجودات مالية بالتكلفة المعقولة
١.٤١٣.١٠٩	(١.٢٥٥.٣٦١)		ذمم متبلة
١.٢٩٨.٥٢٧	(٨٣٦.٦٨٦)		بطاعة
(٣٥.١٢٤)	(١٣.٢٧٠)		أرصدة متبلة أخرى
(٦٦٧.٩٩٥)	٣.٤٤.٢٢٤		ذمم دائنة
٧١.٩١٤	٥٦.٤٤٠		أرصدة دائنة أخرى
(١٢٧.٠٢٣)	(٢٣٠.٧٢٤)	٢٢	ضريبة الدخل المتوقعة
(٥٠٢.٣٦٥)	١.٣٦٢.٧٤٣		صافي التدفق النقدي من (المستخدم في) الأنشطة التشغيلية
			الأنشطة الاستثمارية
(٢٣٥.١٨٠)	(٣٢٨.٢١١)	٩	مشتريات ممتلكات ومعدات
٣١٦	٠٠٠		استثمارات مالية
٠٠٠	٣٧.٦٧٠		منحولات بيع ممتلكات ومعدات
(٢٣٤.٨٦٤)	(٢٩٠.٥٤١)		صافي التدفق النقدي المستخدم في الأنشطة الاستثمارية
			الأنشطة التمويلية
(٣٥٧.٧٠٨)	(٤٢٣.٢٤٩)		مصاريف تمويل
٢.٦٠٩.٨٦٣	٥٦.٥٤٢		أوراق دفع قصيرة الأجل
(٧.٤٤٤)	(٨٩.٤٦٠)		أوراق دفع طويلة الأجل
(٧٤٧.٨١٩)	(٧٤٧.٨١٩)		توزيع أرباح
٠٠٠	٦٩.٧٩١		صافي حركة تمويل مريحة طويل الأجل
١.٤٩٦.٨٩٢	(١.١٣٤.١٩٥)		صافي التدفق النقدي (المستخدم في) من الأنشطة التمويلية
٧٥٩.٦٦٣	(٦٢.٤٩٣)		صافي التغير في النقد وما في حكمه
٤١٥.٦٢٢	١.١٧٥.٢٨٥	٤	النقد وما في حكمه في بداية السنة
١.١٧٥.٢٨٥	١.١١٢.٧٩٢	٤	النقد وما في حكمه في نهاية السنة

إن الإيضاحات المرفقة من ١ إلى ٢٨ تشكل جزءاً من هذه القوائم المالية الموحدة وتقرأ معها



الشركة الصناعية التجارية الزراعية للمساهمة العامة المحدودة  
الإنتاج (شركة قابضة)  
المفروق - المملكة الأردنية الهاشمية  
إيضاحات حول القوائم المالية الموحدة ٣١ كانون الأول ٢٠٢٤

(١) عيالم

- تأسست الشركة الصناعية التجارية الزراعية - الإنتاج خلال عام ١٩٦٤ كشركة مساهمة عامة تحت الرقم (٣٤)، يتكون رأس المال المصرح به ١٠ ٠٠٠ ٠٠٠ سهم بقيمة اسمية دينار لكل سهم.
- بموجب قرار وزارة الصناعة والتجارة المؤرخ بتاريخ ٢٤ أيلول ٢٠١٢ تم الانتهاء من عملية دمج شركة السلفوكيمولويات الأردنية م.ع.م مع الشركة الصناعية للتجارية الزراعية - الإنتاج بصفتها الدامجة، وأصبح رأس مال الشركة المصرح به والمكتتب به والمدفوع ١٤ ٩٥٦ ٣٨٩ دينار.
- إن مركز التسجيل هو للمملكة الأردنية الهاشمية - المفروق.
- من أهم غايات المجموعة إنشاء كافة أنواع المصانع والمعامل والمشاغل بما في ذلك إقامة المطابع وغير ذلك من المؤسسات الصناعية الأخرى على اختلاف أنواعها بالإضافة إلى غايات الشركة المنتمجة.
- تم إقرار القوائم المالية الموحدة للمرفقة من قبل مجلس الإدارة في جلسته المنعقدة بتاريخ ٨ شباط ٢٠٢٥، وهي خاضعة لموافقة الهيئة العامة للمساهمين.

(٢) التغييرات في السياسات المحاسبية

إن السياسات المحاسبية المتبعة في إعداد القوائم المالية الموحدة متفقة مع تلك التي اتبعت في إعداد القوائم المالية للسنة المنتهية في ٣١ كانون الأول ٢٠٢٣، باستثناء أن الشركة قامت بتطبيق التعديلات التالية اعتباراً من ١ كانون الثاني ٢٠٢٤:

معيار المحاسبة الدولي (١) تصنيف للمطلوبات على أنها متداولة أو غير متداولة

- أصدر المجلس الدولي للمعايير المحاسبية في شهر تشرين الثاني ٢٠٢٢ تعديلات على معيار المحاسبة الدولي رقم (١)، والتي توضح كيفية تأثير الشروط التي يجب على التكيان الامتثال لها خلال اثنتي عشرة شهراً بعد نهاية فترة التقارير على تصنيف الالتزام.
- ✓ تم تطبيق هذا المعيار اعتباراً من ١ كانون الثاني ٢٠٢٤، ولم يكن لهذه التعديلات أثر جوهري على القوائم المالية للشركة.

المعيار الدولي لإعداد التقارير المالية رقم (١٦) التزامات الإيجار في البيع وإعادة التأجير

- أصدر المجلس الدولي للمعايير المحاسبية في شهر أيلول ٢٠٢٢ تعديلات على معيار المحاسبة الدولي لإعداد التقارير المالية رقم (١٦)، والتي توضح كيفية قياس الالتزام الخاص بالإيجار بعد ذلك في عمليات البيع وإعادة الإيجار التي تستوفي متطلبات المعيار الدولي لإعداد التقارير المالية رقم (١٥) ليتم معالجتها كعملية بيع.
- ✓ تم تطبيق هذا المعيار اعتباراً من ١ كانون الثاني ٢٠٢٤، ولم يكن لهذه التعديلات أثر جوهري على القوائم المالية للشركة.

معيار المحاسبة الدولي رقم (٧) والمعيار الدولي لإعداد التقارير المالية رقم (٧) ترتيبات تمويل للموردين

- أصدر المجلس الدولي للمعايير المحاسبية في شهر أيار ٢٠٢٣ تعديلات على معيار المحاسبة الدولي رقم (٧) والمعيار الدولي لإعداد التقارير المالية (٧)، تطلب من التكيانات تقديم معلومات نوعية وكمية حول الترتيبات المالية مع الموردين.
- ✓ تم تطبيق هذا المعيار اعتباراً من ١ كانون الثاني ٢٠٢٤، ولم يكن لهذه التعديلات أثر جوهري على القوائم المالية للشركة.

الشركة الصناعية التجارية الزراعية المساهمة العامة المحدودة  
الانتاج (شركة قابضة)  
المفروق - المملكة الأردنية الهاشمية  
إيضاحات حول القوائم المالية الموحدة ٣١ كانون الأول ٢٠٢٤

٣) أسس إعداد القوائم المالية

أسس إعداد القوائم المالية الموحدة

- تم إعداد القوائم المالية الموحدة وفقاً للمعايير الصادرة عن مجلس معايير المحاسبة الدولية والتفسيرات الصادرة عن لجنة تفسيرات التقارير المالية الدولية المنبثقة عن مجلس معايير المحاسبة الدولية وفقاً للقوانين المحلية النافذة.
- تم إعداد القوائم المالية الموحدة وفقاً لمبدأ التكلفة التاريخية باستثناء الموجودات المالية بالقيمة العادلة من خلال قائمة الدخل الشامل الآخر التي تظهر بالقيمة العادلة بتاريخ القوائم المالية الموحدة.
- إن الدينار الأردني هو عملة إظهار القوائم المالية الموحدة والذي يمثل العملة الرئيسية للمجموعة.

أسس توحيد القوائم المالية

- تتضمن القوائم المالية الموحدة للقوائم المالية للشركة الأم والقوائم المالية للشركات التابعة لها والخاضعة لسيطرتها وتتحقق السيطرة عندما يكون للشركة القدرة على التحكم في السياسات المالية والتشغيلية للشركات التابعة، ويتم استبعاد المعاملات والأرصدة والإيرادات والمصروفات فيما بين الشركة الأم والشركات التابعة.
- يتم إعداد القوائم المالية للشركات التابعة في نفس تاريخ القوائم المالية للشركة الأم وباستخدام نفس السياسات المحاسبية المتبعة في الشركة الأم. إذا كانت الشركات التابعة تتبع سياسات محاسبية تختلف عن تلك المتبعة في الشركة الأم فيتم إجراء التعديلات اللازمة على القوائم المالية للشركات التابعة لتتطابق مع السياسات المحاسبية المتبعة في الشركة الأم.
- يتم توحيد نتائج أعمال الشركات التابعة في قائمة الدخل الشامل الموحدة من تاريخ تملكها وهو التاريخ الذي يتم فيه فعلياً انتقال سيطرة الشركة الأم على الشركات التابعة. يتم توحيد نتائج أعمال الشركات التابعة التي يتم التخلص منها في قائمة الدخل الشامل الموحدة حتى للتاريخ الذي تفقد الشركة فيه السيطرة على الشركات التابعة.
- وفيما يلي عرض للشركات التابعة التي تم توحيد قوائمها المالية مع الشركة الأم:

رأس المال دينار	النشاط الرئيسي	نسبة التملك	بلد التأسيس
٥ ٥٠٠ ٠٠٠	صناعية	١٠٠٪	الأردن
١ ٥٩٦ ٨٩٩	صناعية	١٠٠٪	سوريا
٢٥٠ ٠٠٠	صناعية	١٠٠٪	الأردن

معلومات القطاعات

- قطاع الأعمال يمثل مجموعة من الموجودات والعمليات التي تشترك معاً في تقديم منتجات أو خدمات خاضعة لمخاطر وعوائد تختلف عن تلك المتعلقة بقطاعات أعمال أخرى، والتي تفيد بأنه يتم قياسها وفقاً للتقارير التي يتم استخدامها من قبل المدير التنفيذي وصانع القرار الرئيسي للمجموعة.
- القطاع الجغرافي يرتبط في تقديم منتجات أو خدمات في بيئة اقتصادية محددة خاضعة لمخاطر وعوائد تختلف عن تلك المتعلقة بقطاعات تعمل في بيئات اقتصادية أخرى.

الشركة الصناعية التجارية الزراعية المساهمة العامة المحدودة  
الإنتاج (شركة قابضة)  
المفروق - المملكة الأردنية الهاشمية  
إيضاحات حول القوائم المالية الموحدة ٣١ كانون الأول ٢٠٢٤

ممتلكات ومعدات

- تظهر الممتلكات والمعدات بالتكلفة بعد تنزيل الاستهلاك للمتركم، ويتم استبعاد ذ والمعدات أو التخلص منها ويتم إثبات أي أرباح أو خسائر في قائمة الدخل الشامل للموحدة.
- عندما يقل المبلغ الممكن استرداده من أي من الممتلكات والمعدات على صافي قيمتها الدفترية فإنه يتم تخفيض قيمتها إلى القيمة الممكن استردادها وتسجل قيمة التخلي في قائمة الدخل الشامل الموحدة.
- يتم مراجعة العمر الإنتاجي وطريقة الاستهلاك بشكل دوري للتأكد من أن طريقة وفترة الاستهلاك تتناسب مع المنافع الاقتصادية المتوقعة من الممتلكات والمعدات.
- يتم استهلاك الممتلكات والمعدات باستخدام طريقة القسط الثابت وباستخدام النسب المئوية التالية:

%	
٩	أثاث ومفروشات
٢٠-١٠	الآلات مكتبية
٢٠-١٠	الكمبيوتر
١٠-٥	طاقة شمسية وتمديدات كهربائية وهاتف
٥	الآلات ومعدات
١٥	سيارات
٢٠-١٠	معدات المطبخ
٦-٢	مباني وهاجر حثينية
٢٠-١٠	عند واندوات

البضاعة

- يتم تسعير البضاعة بالتكلفة أو صافي القيمة البيعية أيهما أقل.
- يتم احتساب التكاليف المتكبدة لإيصال كل صنف من أصناف البضاعة لوضعه الحالي كما يلي:
  - المواد الخام وقطع الغيار، يتم تحديد للتكلفة باستخدام متوسط سعر التكلفة المرجح.
  - المنتجات الجاهزة، تكلفة المواد الخام والمصاريف غير المباشرة الأخرى بناء على مرحلة التصنيع (الإنتاج) باستخدام طريقة متوسط التكلفة المرجح.
- تمثل صافي القيمة القابلة للتحقق سعر البيع المقدر في الظروف العادية بعد تنزيل التكلفة المقدرة لإتمام عملية الإنتاج والتكاليف المقدرة لإتمام عملية البيع.

نعم مدينة

- تسجل الأهم المدينة بمبلغ الفاتورة الأصلي بعد تنزيل المبالغ المقدرة عدم تحصيلها، يتم عمل تقدير للخسائر الائتمانية المتوقعة وتحتل للديون المعدومة عندما لا يكون هناك احتمال لتحصيلها.

النقد وما في حكمه

- يمثل النقد وما في حكمه النقد في الصندوق ولدى البنوك والاستثمارات القابلة للتحويل إلى مبالغ محددة وباستحقاقات لا تتجاوز الثلاثة أشهر بحيث لا تتضمن مخاطر التغير في القيمة.

نعم دائنة ومستحققات

- يتم إثبات المطلوبات للمبالغ المستحقة للسداد في المستقبل والخدمات المستلمة سواء تمت أو لم تتم المطالبة بها من قبل المورد.

الشركة الصناعية التجارية الزراعية المساهمة العامة المحدودة  
الانتاج (شركة قابضة)  
المفروق - المملكة الأردنية الهاشمية  
إيضاحات حول القوائم المالية الموحدة ٣١ كانون الأول ٢٠٢٤

موجودات مالية بالتكلفة المطفأة

- يتضمن هذا البند الموجودات المالية المحتفظ بها ضمن نماذج أعمال تهدف إلى تحصيل التكاليف النقدية التعاقدية.
- يتم إثبات هذه الموجودات عند الشراء بالتكلفة المطفأة مضافاً إليها مصاريف الإقتناء، وتطفاً علاوة أو خصم الشراء باستخدام طريقة للعائد الفعلي.
- يتم قيد التذني في قيمة هذه الموجودات والذي يمثل الفرق بين القيمة المثبتة في السجلات والقيمة الحالية للتكاليف النقدية المتوقعة المخصومة بسعر العائد الفعلي في قائمة للدخل الشامل.

التقاص

يتم إجراء تقاص بين الموجودات المالية والمطلوبات المالية وإظهار المبلغ بالصافي في القوائم للمالية الموحدة عندما تتوفر الحقوق القانونية الملزمة لذلك، وكذلك عندما يتم تسويتها على أساس التقاص أو يكون تحقق الموجودات وتسوية المطلوبات في نفس الوقت.

مخصصات

يتم الاعتراف بالمخصصات عندما يكون على المجموعة التزام (قانوني أو فعلي) ناتج عن حدث سابق، وأن تسديد الالتزامات محتمل ويمكن قياس قيمتها بشكل يعتمد عليه، يتم مراجعة المخصصات بتاريخ القوائم المالية الموحدة وتعديل قيمتها بناءً على آخر معلومات متوفرة لدى المجموعة.

تحقق الإيرادات والاعتراف بالمصاريف

- يتم احتساب إيراد المبيعات على أساس القيمة العادلة للبدل المقبوض أو المتوقع قبضه، يتم تخفيض الإيرادات بمخصصات المردودات والتتزيلات على المبيعات وأي مخصصات أخرى شبيهة.
- يتم الاعتراف بإيراد مبيعات البضاعة عند استيفاء جميع الشروط التالية:
  - عندما تقوم الشركة بنقل المنافع والمخاطر الجوهرية المرتبطة بملكية البضاعة إلى المشتري.
  - عندما لم تعد الشركة تحتفظ بملكية البضاعة كتنخل إداري مستمر وعندما لا تكون للشركة في وضع تمارس فيه تحكم فعلي على هذه البضاعة.
  - عندما يكون من المحتمل تدفق منافع اقتصادية مرتبطة بعملية البيع.
  - عندما يكون من الممكن احتساب التكاليف المتكبدة أو التي سيتم تكبدها بعملية البيع بشكل موثوق.
- يتم تسجيل العمولات كإيرادات عند تقديم الخدمات المتعلقة بها، ويتم الاعتراف بأرباح أسهم الشركات عند تحققها (إقرارها من الهيئة العامة للمساهمين).
- يتم الاعتراف بالمصاريف على أساس الاستحقاق.

جهات ذات علاقة

يتم تحديد والإفصاح عن جهات ذات علاقة من قبل إدارة المجموعة وفقاً لتعريف جهات ذات علاقة كما في معيار المحاسبة الدولي رقم ٢٤، ويتم تحديد والموافقة على الأسعار والعمولات مع جهات ذات علاقة من قبل الإدارة.

قروض

يتم الاعتراف بالقروض بالقيمة العادلة ويضاف إليها التكاليف المباشرة المتعلقة بالقروض ويتم تسجيلها لاحقاً بالتكلفة المطفأة باستخدام طريقة للفائدة الفعلية. يتم قيد الفوائد على القروض على أساس الاستحقاق.



الشركة الصناعية التجارية الزراعية المساهمة العامة المحدودة  
الانتاج (شركة قابضة)  
المفرق - المملكة الأردنية الهاشمية  
إيضاحات حول القوائم المالية الموحدة ٣١ كانون الأول ٢٠٢٤

مصاريف الاقتراض

مصاريف الاقتراض المباشرة المتعلقة بشراء أو إنتاج أصل والذي يتطلب بالضرورة فترة طويلة ليصبح جاهزاً للاستخدام المستهدف أو للبيع، تتم رسميتها كجزء من تكاليف ذلك الأصل. إن مصاريف الاقتراض الأخرى تدرج كمصروف في السنة التي تكبدت فيها. تتكون مصاريف الاقتراض من الفوائد والتكاليف الأخرى التي تتكبدتها المجموعة فيما يتعلق بالحصول على تسهيلات.

ضريبة الدخل والمساهمة الوطنية

- تمثل مصاريف الضرائب مبالغ للضرائب المستحقة والضرائب المؤجلة.
- تحسب مصاريف الضرائب المستحقة على أساس الأرباح الخاضعة للضريبة، وتختلف الأرباح الخاضعة للضريبة عن الأرباح المعلنة في القوائم المالية الموحدة لأن الأرباح المعلنة تمثل إيرادات غير خاضعة للضريبة أو مصاريف غير قابلة للتزويل في السنة المالية وإنما في سنوات لاحقة أو الخسائر المتراكمة المقبولة ضريبياً أو بنود ليست خاضعة أو مقبولة للتزويل لأغراض ضريبية.
- تصبب الضرائب بموجب النسب الضريبية المقررة وفقاً للقوانين المعمول بها في المملكة الأردنية الهاشمية.
- إن الضرائب المؤجلة هي للضرائب المتوقعة دفعها أو استردادها نتيجة الفروقات الزمنية المؤقتة بين قيمة الموجودات أو المطلوبات في القوائم المالية الموحدة والقيمة التي يتم احتساب الربح الضريبي على أساسها. يتم احتساب الضرائب المؤجلة باستخدام طريقة الالتزام وتحسب الضرائب المؤجلة وفقاً للنسب الضريبية التي يتوقع تطبيقها عند تسوية الالتزام الضريبي أو تحقيق الموجودات الضريبية.

العملات الأجنبية

يتم تسجيل المعاملات التي تتم بالعملات الأجنبية خلال السنة بأسعار الصرف السائدة في تاريخ إجراء المعاملات، يتم تحويل أرصدة الموجودات المالية والمطلوبات المالية بأسعار العملات الأجنبية الوسيطة السائدة في تاريخ قائمة المركز المالي الموحد والمعلنة من البنك المركزي الأردني.

استخدام التقديرات

- إن إعداد القوائم المالية الموحدة وتطبيق السياسات المحاسبية يتطلب من إدارة المجموعة القيام بتقديرات واجتهادات تؤثر في مبالغ الموجودات والمطلوبات المالية والإفصاح عن الالتزامات المحتملة. إن هذه التقديرات والاجتهادات تؤثر أيضاً على الإيرادات والمصاريف والمخصصات وكذلك احتياطي تقييم موجودات مالية بالقيمة العادلة وبشكل خاص يتطلب من إدارة المجموعة القيام بأحكام واجتهادات هامة لتقدير مبالغ وأوقات التكاليف التقديرية المستقبلية وأوقاتها للتأجيل عن أوضاع وظروف تلك التقديرات في المستقبل. إن التقديرات المذكورة مبنية بالضرورة على فرضيات وعوامل متعددة لها درجات متفاوتة من التقدير وعدم التيقن وإن النتائج الفعلية قد تختلف عن التقديرات وذلك نتيجة التغيرات في المستقبل في أوضاع وظروف تلك المخصصات.
- تعتقد إدارة المجموعة بأن التقديرات الواردة ضمن القوائم المالية الموحدة معقولة وهي مفصلة على النحو التالي:
- تقوم الإدارة بتكوين مخصص للمخزون بطيء الحركة والتالف وفقاً للسياسة المحاسبية المتبعة حيث يتم مقارنة القيمة القابلة للاسترداد من المخزون مع القيمة الدفترية لهذا المخزون وذلك لتحديد قيمة المخصص.
- تقوم الإدارة بتكوين مخصص لانخفاض قيمة الذمم المدينة وفقاً للسياسة المحاسبية المتبعة حيث يتم مقارنة القيمة القابلة للاسترداد من الذمم المدينة مع القيمة الدفترية لهذه الذمم أخذين بالاعتبار الضمانات والتسويات مقابل كل ذمة على حدى.
- تقوم الإدارة بإعادة تقدير الأسعار الإنتاجية للأصول للملحوظة وغير الملحوظة بشكل دوري لغايات احتساب الاستهلاكات والاطفاءات السنوية اعتماداً على الحالة العامة لتلك الأصول وتقديرات الأسعار الإنتاجية المتوقعة في المستقبل، ويتم أخذ خسارة التكني في قائمة الدخل الشامل.
- تقوم الإدارة بمراجعة دورية للموجودات المالية والتي تظهر بالتكلفة لتقدير أي تكني في قيمتها ويتم أخذ هذا التكني في قائمة الدخل الشامل الموحد للسنة.

الشركة الصناعية التجارية الزراعية المساهمة العامة المحدودة  
الانتاج (شركة قابضة)  
المفرق - المملكة الأردنية الهاشمية  
إيضاحات حول القوائم المالية الموحدة ٣١ كانون الأول ٢٠٢٤

- يتم تكوين مخصص لقاء القضايا المقامة ضد المجموعة اعتماداً على دراسة قانونية معدة من قبل مستشاري المجموعة والتي بموجبها يتم تحديد المخاطر المحتمل حدوثها في المستقبل، وبعاد النظر في تلك الدراسات بشكل دوري.
- يتم تكوين مخصص لضريبة الدخل عن أرباح السنة الحالية، والتقديرات للضريبة المستحقة والمتوقعة عن السنة السابقة عن المخصص المقطوع في حالة الوصول إلى تسوية نهائية مع دائرة الدخل عن السنة السابقة.
- مستويات القيمة العادلة: يتوجب للتحديد والإفصاح عن المستوى في تسلسل للقيمة للعادلة الذي تصنف فيه مقاييس القيمة العادلة كاملة وفصل قياسات للقيمة العادلة كاملة وفقاً للمستويات المحددة في المعايير الدولية للتقارير المالية. الفرق بين المستوى ٢ والمستوى ٣ لمقاييس القيمة العادلة يعني تقييم ما إذا كانت المعلومات أو المدخلات يمكن ملاحظتها ومدى أهمية المعلومات التي لا يمكن ملاحظتها مما يتطلب وضع أحكام وتحليل دقيق للمدخلات المستخدمة لقياس القيمة العادلة بما في ذلك الأخذ بالاعتبار كافة العوامل التي تخص الأصل أو الالتزام.

(٤) نقد في الصندوق وأرصدة لدى البنوك

٢٠٢٣ دينار	٢٠٢٤ دينار	
١٠٠٠	٠٠٠	نقد في الصندوق
١١٧٤ ٢٨٥	١١١٢ ٧٩٢	أرصدة لدى البنوك
١١٧٥ ٢٨٥	١١١٢ ٧٩٢	

(٥) موجودات مالية بالتكلفة المطفأة

٢٠٢٣ دينار	٢٠٢٤ دينار	
٦ ٥٠٠ ٠٠٠	٨ ٠٠٠ ٠٠٠	*مخافظ استثمارية (سندات مقارضة)

\*مخافظ استثمارية البنك الإسلامي الأردني نصف سنوية بنسبة عائد سنوي وفقاً لنظام للشرعية الإسلامية علماً بأن العائد على السندات كان يتراوح بين من ٣.٨٪ إلى ٥٪ لعام ٢٠٢٤ و٢٠٢٣.

(٦) نهم مدينة

٢٠٢٣ دينار	٢٠٢٤ دينار	
٢ ٠٦١ ٢٧١	٢ ٥٨٥ ٤٢٤	نهم مدينة محلية
١٧ ٠٢٦	١٩ ٩٧٧	نهم موظفين
١٢٠ ٧٦٠	١١٧ ٠٦٤	نهم صندوق انجاز موظفين
٣٨٠ ٧٩٢	١ ١١٢ ٧٤٥	نهم تصدير
٢ ٥٧٩ ٨٤٩	٣ ٨٣٥ ٢١٠	
(٦٦٩ ٨٢٦)	(٦٦٩ ٨٢٦)	ينزل: مخصص خسائر احتمالية متوقعة
١ ٩١٠ ٠٢٣	٣ ١٦٥ ٣٨٤	

تتبع المجموعة سياسة التعامل مع أطراف مؤهلة ائتمانيا بالإضافة للحصول على ضمانات كافية حيثما كان مناسباً، وذلك من أجل تخفيض خطر الخسائر المالية الناجمة عن عدم الوفاء بالالتزامات. وتقوم المجموعة بأخذ مخصص مقابل النهم التي لا يتم تحصيلها لأكثر من ٣٦٥ يوم في حال عدم وجود حركة سداد عليها.

## تقرير مجلس الإدارة الثالث والستون ٢٠٢٤

الشركة الصناعية التجارية الزراعية للمساهمة العامة المحدودة  
الانتاج (شركة قابضة)  
المفرق - المملكة الأردنية الهاشمية  
إيضاحات حول القوائم المالية الموحدة ٣١ كانون الأول ٢٠٢٤

تفاصيل اعمار للذمم المدينة المحلية والتصدير:

٢٠٢٣ دينار	٢٠٢٤ دينار	
٦٥٦ ٤٣٣	٨٥١ ٩٩٦	من ١ - ٣٠ يوم
٤٣١ ٧٥٨	١ ١٦٧ ٠٦٢	من ٣١ - ٦٠ يوم
٩٣٦ ٧١٨	١ ٢٤٦ ٣٢٦	من ٦١ - ٩٠ يوم
٥٥٤ ٩٤٠	٥٦٩ ٨٢٦	أكثر من ٩٠ يوم
<u>٢ ٥٧٩ ٨٤٩</u>	<u>٣ ٨٣٥ ٢١٠</u>	

فيما يلي الحركة التي تمت على مخصص الخسائر الائتمانية المتوقعة:

٢٠٢٣ دينار	٢٠٢٤ دينار	
٦٦٢ ٤٣٣	٦٦٩ ٨٢٦	رصيد بداية السنة
٧ ٣٩٣	٠٠٠	المخصص للسنة
<u>٦٦٩ ٨٢٦</u>	<u>٦٦٩ ٨٢٦</u>	رصيد نهاية السنة

### (٧) المخزون

٢٠٢٣ دينار	٢٠٢٤ دينار	
٢ ٦٩١ ٢٤٦	٣ ١٢٥ ٠٥٥	مواد خام وتعبئة وتغليف
٢٧٢ ٦٤٣	٦٤٣ ٨٧٩	بضاعة جاهزة ولتحت التصنيع
٢٠٥ ٧٢١	٢٤٧ ٥١٣	قطع غيار
١١٨ ٣٩٠	١٠٨ ٢٣٩	مخروقات ومواد عامة
(٢٢٢ ٦٤٨)	(٢٢٢ ٦٤٨)	مخصص بضاعة بطيئة الحركة
<u>٣ ٠٦٥ ٣٥٢</u>	<u>٣ ٩٠٢ ٠٣٨</u>	

### (٨) أرصدة مدينة أخرى

٢٠٢٣ دينار	٢٠٢٤ دينار	
١٣٩ ٧٤٤	١٣٥ ٩٩٤	تأمينات مستردة وكفالات
٢٣ ٠٠٤	١١ ٣٨٠	مصاريف مدفوعة مقدماً
٨١٥ ١٢٠	٧٧٤ ٥٥٦	أمانات ضريبة مبيعات (بالصافي)
٩٣ ١٧٠	١٥٨ ٤٨٣	تأمينات اعتمادات مستندية ومصاريف بضاعة بطريق
٠٠٠	٣ ٨٩٥	أمانات ضريبة الدخل - اقتطاعات ٥%
<u>١ ٠٧١ ٠٣٨</u>	<u>١ ٠٨٤ ٣٠٨</u>	



الشركة الصناعية التجارية الزراعية المساهمة العامة المحدودة

الاتحاد (شركة قابضة)

المفروق - المملكة الأردنية الهاشمية

إيضاحات حول القوائم المالية الموحدة ٣١ كانون الأول ٢٠٢٤

٩-١) ممتلكات ومعدات

المجموع	عدد	مباني وهياكل	معدات	سيارات	مركبات	آلات ومعدات	مركبات	آلات	مركبات	أرض	٢٠٢٤
٣٧.٥٨٨.٦٤٠	٤٤٩.٧٩١	٧.٩٣٨.٤٥٠	٤٣.٨٤٤	٦.٨٧.٤٠٨	٩٢.٢٦٦.٨٩٥	٣.٨٠٧.٥١٤	١٩٩.٧٢٥	٢٤.٢١٩	٩٧.٣٨٦	٢.١٠٣.٤٠٨	٢٠٢٣
٣٢٨.٩١١	٦٠.١٤٠	٢٤.٥٨٩	٠٠٠	٤٩.٤١١	٢٢٢.٠٠٦	٣.٨٧١	٢.٣٨٥	٠٠٠	٢.٨٠٩	٠٠٠	٢٠٢٤
(٩٩.٠٣٥)	٠٠٠	(٥.٦٣١)	٠٠٠	(٣٣.٣٧٧)	(٣٣.٣٨١)	(٢٦.٦٩١)	٠٠٠	٠٠٠	٠٠٠	٠٠٠	٢٠٢٤
٣٧.٨١٧.٨١٦	٤٥٩.٩٣١	٧.٩٥٧.٤٠٣	٤٣.٨٤٤	٧.٠٣.٤٤٢	٩٢.٤٣٥.٥١٠	٣.٧٨٤.٦٩٤	٢٠٢.١١٠	٢٤.٢١٩	١٠٣.١٩٥	٢.١٠٣.٤٠٨	٢٠٢٤
الاستهلاك المتراكم											
٧٣.٤٠٧.٨٠٥	٤١٠.٩٦٢	٥.١٣٥.٥١٥	٤٠.٠٩٠	٥٥٧.٨٣٢	١٥.٣٧١.٨١٧	١.٦٣٠.٩٤٦	١٢١.٣٤٤	٢٠.٩٩٥	٧٩.٠٠٤	٠٠٠	٢٠٢٣
٦٩٧.٣٢٩	١٢.٧٦٥	١.٨٣.٧٥٤	١.١٣٢	٣١.٨٣٢	٧١٣.٧٩٧	١٤١.٨٦٣	١.٨٣٤١	٧.٨١	٣.٠٦٤	٠٠٠	٢٠٢٤
(٦٢.٠٢٦)	٠٠٠	(٥.٦٣١)	٠٠٠	(٢٧.٧٨٨)	(١.٩١١)	(٢٦.٦٩١)	٠٠٠	٠٠٠	٠٠٠	٠٠٠	٢٠٢٤
٢٤.٠٤٣.١٠٨	٤٢٣.٧٢٧	٥.٣١٣.٦٣٣	٤١.٧١٢	٥٦١.٨٧٦	١٥.٦٨٣.٧٠٣	١.٧٤٦.١١٨	١١٩.٦٨٥	٢١.٠٧٦	٨٢.٠٦٨	٠٠٠	٢٠٢٤
صافي القيمة الدفترية											
١٤.١٨٠.٨٣٥	٣٨.٨٢٩	٢.٨٠٢.٩٣٥	٣.٧٥٤	١.٢٩.٥٧٦	٦.٨٥٥.٠٧٨	٢.١٧٦.٥٦٨	٣٨.٣٨١	٣.٩٢٤	١٨.٣٨٢	٧.١٠٣.٤٠٨	٢٠٢٣
١٣.٧٧٤.٧٠٨	٣٦.٢٠٤	٢.٦٤٣.٧٧٠	٢.٦٢٢	١.٤١.٦١٦	٦.٧٥١.٨١٧	٢.٠٣٨.٥٧٦	٣٢.٤٢٥	٣.١٤٣	١٦.٣١٧	٦.١٠٣.٤٠٨	٢٠٢٤

\* هناك آلات ومعدات ومكان متوقفة عن قفل بلغ صافي قيمتها الدفترية ٠.٨٥ ٤١٦ دينار وقيمة استهلاك السنة ١٨٣ ٩٧ دينار كما في ٣١ كانون الأول ٢٠٢٤ فلا يوجد تنبيهاً لتغيرات قيمتهين والإشارة في المجموع.



الشركة الصناعية التجارية الزراعية المساهمة العامة المحدودة  
الإنتاج (شركة قابضة)  
المفرق - المملكة الأردنية الهاشمية

إيضاحات حول القوائم المالية الموحدة ٣١ كانون الأول ٢٠٢٤

٢٠٢٣ (ب) ممتلكات ومعدات

٢٠٢٣	طائفة شمسية										التكلفة
	المجموع	عند	مباني وزجاج	معدات	سيارات	ممكنات * ومعدات	كهربائية وخلف *	لكمبيوتر	آلات	الثق ومطروقات	ارض
	دينار	دينار	دينار	دينار	دينار	دينار	دينار	دينار	دينار	دينار	دينار
٣٧.٥٠٠.٣١٤	٤٣٥.٣٤٣	٧.٨٩٩.٣٦٠	٤٣.٨٤٤	٦٥٧.٥٩١	٢٢.١٣٧.٢٧٣	٣.٨٠٧.٢٧٥	١٩٦.٦٥٧	٢٤.٩١٩	٩٥.٣٤٤	٢.١٠٣.٤٠٨	٣١ كانون الأول ٢٠٢٢
٢٣٥.١٨٠	١٤.٤٤٨	٣٩.٠٩٠	٠٠٠	٢٩.٨١٧	١٤٦.٤٧٦	٢٣٩	٣.٠٦٨	٠٠٠	٢.٠٤٢	٠٠٠	استهلاكات خلال السنة
(٤٦.٨٥٤)	٠٠٠	٠٠٠	٠٠٠	٠٠٠	(٤٦.٨٥٤)	٠٠٠	٠٠٠	٠٠٠	٠٠٠	٠٠٠	استهلاكات خلال السنة
٣٧.٥٨٨.٦٤٠	٤٤٩.٧٩١	٧.٩٣٨.٤٥٠	٤٣.٨٤٤	٦٨٧.٤٠٨	٢٢.٢٣٦.٨٩٥	٣.٨٠٧.٥١٤	١٩٩.٧٢٥	٢٤.٩١٩	٩٧.٣٨٦	٢.١٠٣.٤٠٨	٣١ كانون الأول ٢٠٢٣
الاستهلاك المشترك											
٢٢.٨٩١.٦٦٤	٣٩٤.٣٣٠	٤.٩٣٧.٩١٢	٣٧.٥٦٣	٥٢٨.٦٢٨	١٥.١٩٧.٤٣٣	١.٥١٥.٥٧٧	١٥٤.٧٢٧	٢٠.٢٩٥	٧٥.١٥٥	٠٠٠	٣١ كانون الأول ٢٠٢٢
٥٦٢.٩٩٠	١٦.٦٣٢	١.٦٧.٥٥٣	٢.٥٢٨	٢٢.٢٠٤	٢٢١.٢٣٨	١١٥.٣٦٩	٦.٦١٧	٠٠٠	٣.٨٤٩	٠٠٠	استهلاك خلال السنة
(٤٦.٨٥٤)	٠٠٠	٠٠٠	٠٠٠	٠٠٠	(٤٦.٨٥٤)	٠٠٠	٠٠٠	٠٠٠	٠٠٠	٠٠٠	استهلاكات خلال السنة
٢٣.٤٠٧.٨٠٥	٤١٠.٩٦٢	٥.١٣٥.٥١٥	٤٠.٠٩٠	٥٥٧.٨٣٢	١٥.٣٧١.٨١٧	١.٦٣٠.٩٤٦	١٦١.٣٤٤	٢٠.٢٩٥	٧٩.٠٠٤	٠٠٠	٣١ كانون الأول ٢٠٢٣
صافي القيمة الدفترية											
١٤.٥٠٨.٦٤٥	٤١.١١٣	٢.٩٣١.٣٩٨	٦.٢٨٢	١٢٨.٩٦٣	٦.٩٣٩.٨٤٠	٢.٢٩١.٦٩٨	٤١.٩٣٠	٣.٩٢٤	٢٠.١٨٩	٢.١٠٣.٤٠٨	٣١ كانون الأول ٢٠٢٢
١٤.١٨٠.٨٣٥	٣٨.٨٢٩	٢.٨٠٢.٩٣٥	٣.٧٥٤	١٢٩.٥٧٦	٦.٨٦٥.٠٧٨	٢.١٧٦.٥٦٨	٣٨.٣٨١	٣.٩٢٤	١٨.٣٨٢	٢.١٠٣.٤٠٨	٣١ كانون الأول ٢٠٢٣

\* ذلك مبني وتبديلات كهربائية وآلات ومعدات ومكان متوقفة عن العمل بلغ صافي قيمتها التقديرية ٢٣٧ ٥٩٩ دينار وقيمة استهلاك السنة ٤٧ ٣٣٤ دينار كما في ٣١ كانون الأول ٢٠٢٣ ولا يوجد تسلي ولفا لتقديرات المهندسين للتأمين والإدارة في المجموعة.

## تقرير مجلس الإدارة الثالث والسفون ٢٠٢٤

الشركة الصناعية للتجارية الزراعية المساهمة العامة المحدودة  
الانتاج (شركة قابضة)  
المفرق - المملكة الأردنية الهاشمية  
إيضاحات حول القوائم المالية الموحدة ٣١ كانون الأول ٢٠٢٤

### (١٠) نيم دائنة

٢٠٢٣	٢٠٢٤	
دينار	دينار	
٤٧٥ ٢٤٠	٢٩٧ ٣٩٩	تجارية محلية
١٠٩٠٠٠٥٧	٤٣١٤٤٨٩	تجارية خارجية
٤٢٢٣	١٨٥٦	نعم موظفين
١٠٦٩٥٢٠	٤٦١٣٧٤٤	

### (١١) أوراق الدفع

٢٠٢٣	٢٠٢٤	
دينار	دينار	
٩١٠٧٦٣٥	٩١٦٤١٧٧	أوراق دفع قصيرة الأجل
٢٤٦٠٢٦	١٥٦٥٦٦	أوراق دفع طويلة الأجل
٩٣٥٣٦٦١	٩٣٢٠٧٤٣	

يمثل هذا البلد أوراق دفع للبنك الإسلامي الأردني بنسب مريحة على الدولار تتراوح ما بين (٢.٧٥٪ - ٣٪) لعام ٢٠٢٤، حيث قام البنك الإسلامي بمنح المجموعة تسهيلات بنكية متمثلة في سقف مريحة مقابل رهن عقاري من الدرجة الأولى على أراضي المجموعة في المفرق وفي وادي العش في محافظة الزرقاء.

### (١٢) تمويل مريحة طويل الأجل

حصلت المجموعة على تمويل مريحة طويل الأجل من البنك الإسلامي الأردني بسقف يبلغ ٣١٢٤٧٢٠ دينار أردني لشراء مكان ومكان واليات ووحدة غاز ومعدات أخرى تلزم لإتمام المصنع لمدة ٧٢ شهرا وفترة سماح لاسقاط لمدة ١٢ شهرا وبمعدل ربح إجمالي ١١,٢٠٪.

٢٠٢٣	٢٠٢٤	
دينار	دينار	
٠٠٠	٦٩٧٩١	تمويل مريحة - البنك الإسلامي الأردني
٠٠٠	٦٩٧٩١	

### (١٣) حقوق الملكية

#### رأس المال

- يبلغ رأس المال المصرح به والمنفوع ١٤ ٩٥٦ ٣٨٩ دينار مقسم إلى ١٤ ٩٥٦ ٣٨٩ سهم بقيمة اسمية دينار للسهم.
- بتاريخ ٢٤ أيلول ٢٠١٢ صدرت الموافقة من معالي وزير الصناعة والتجارة على زيادة رأس مال الشركة للمصرح به والمكتتب بقيمة ١٤ ٩٥٦ ٣٨٩ دينار / سهم والذي يمثل رأس مال الشركة المنتمجة (شركة السلفوكيموايات الأردنية م.ع.م.) ليصبح رأس المال الجديد ١٤ ٩٥٦ ٣٨٩ دينار / سهم بدلا من ١٠ ٠٠٠ ٠٠٠ دينار / سهم وإضافة غايات الشركة المنتمجة إلى غايات الشركة النامجة هذا وقد تم تسجيل أسهم الزيادة البالغة ٤ ٩٥٦ ٣٨٩ دينار / سهم والذي يمثل رأس مال الشركة المنتمجة (شركة السلفوكيموايات الأردنية م.ع.م) لدى هيئة الأوراق المالية ومركز إيداع الأوراق المالية.

## تقرير مجلس الإدارة الثالث والسون ٢٠٢٤

### الشركة الصناعية التجارية الزراعية المساهمة العامة المحدودة الانتاج (شركة قابضة) المفرق - المملكة الأردنية الهاشمية إيضاحات حول القوائم المالية الموحدة ٣١ كانون الأول ٢٠٢٤

#### احتياطي إجباري

تمثل المبالغ للمتجعة في هذا الحساب ما تم تحويله بنسبة ١٠٪ من الأرباح السنوية قبل الضرائب للشركة الام خلال السنة والسنوات السابقة ولا يجوز وقته قبل أن يبلغ حساب الاحتياطي الإجباري المتجمع ما يعادل ٢٥٪ من رأس مال الشركة المصرح به إلا أنه يجوز بموافقة للهيئة العامة للشركة الاستمرار في اقتطاع هذه النسبة السنوية إلى أن يبلغ هذا الاحتياطي ما يعادل مقدار رأس مال الشركة المصرح به وكذلك تتضمن ما تم تحويله بنسبة ١٠٪ من الأرباح السنوية قبل الضرائب خلال السنة والسنوات السابقة للشركة التابعة للشركة المتحدة لصناعة السلفوكيماويات والمنظفات وهو غير قابل للتوزيع على المساهمين، للهيئة العامة وبعد استئذان الاحتياطيات الأخرى أن تقرر في اجتماع هيئة عامة غير عادية إطفاء الخسائر المتراكمة من المبالغ للمتجعة في حساب الاحتياطي الإجباري على أن يعاد بدلاؤه وفقاً لأحكام القانون.

#### (١٤) أرصدة دائنة أخرى

٢٠٢٣ دينار	٢٠٢٤ دينار	
٢١١ ٢٩٠	٢٥٨ ٢٨٠	أرباح مساهمين غير مدفوعة
٢٨ ٥٠٠	٣٧ ٩٥٠	مصاريف مستحقة
٢٥ ٠٠٠	٢٥ ٠٠٠	مكافأة أعضاء هيئة المديرين
<u>٢٦٤ ٧٩٠</u>	<u>٣٢١ ٢٣٠</u>	

#### (١٥) المبيعات

٢٠٢٣ دينار	٢٠٢٤ دينار	
٢٩ ١٧٣ ٨٠٩	٢٩ ٥٥٩ ٣٢١	مبيعات مواد جاهزة
٤٩٠ ٤٤٢	٢١١ ٥٦١	مبيعات مواد خام
<u>٢٩ ٦٦٤ ٢٥١</u>	<u>٢٩ ٧٧٠ ٨٨٢</u>	
		+ تفاصيل مبيعات مواد جاهزة:
٢٠٢٣ دينار	٢٠٢٤ دينار	
١٤ ٠٧٩ ٦٣٩	١٥ ٤٨٥ ٨٨٧	مبيعات مواد جاهزة محلية
١٥ ٠٩٤ ١٧٠	١٤ ٠٧٣ ٤٣٤	مبيعات مواد جاهزة خارجية
<u>٢٩ ١٧٣ ٨٠٩</u>	<u>٢٩ ٥٥٩ ٣٢١</u>	

#### (١٦) تكلفة المبيعات

٢٠٢٣ دينار	٢٠٢٤ دينار	
١ ١٦٥ ٩٥٦	٢٧٢ ٦٤٣	بضاعة جاهزة وتحت التصنيع بداية السنة
٢٢ ٦٠٠ ٣٤٦	٢٣ ٦٤٨ ٩٥٤	مواد أولية مستخدمة في الإنتاج
٤٦٢ ٦٥٠	١٥٥ ٢٢٨	كلف مواد خام مبيعة
١ ٤٤٧ ٧٦٤	١ ٧١٤ ٤٦٩	كهرباء ومياه ومخروقات وطلابع
٦٩٨ ١٢١	٧٦١ ٣٩٦	رواتب وأجور وملحقاتها
٤٧٠ ٢٦٧	٥٧٩ ١٤٢	استهلاك ممتلكات ومعدات
٦٣ ٤١٣	١٦١ ٨٣٢	صيانة وقطع غيار
٧ ٣٤٨	٥ ٤٤٥	تحميل ورسوم جمركية ونقل
١٢ ٦٢٤	١١ ٨٨٧	تأمين مشتريات بضاعة
١ ٣٢٢	٢ ٤٦٩	مواد مخبرية
١ ٠١٦	٣٧ ١٤٩	أخرى
<u>(٢٧٢ ٦٤٣)</u>	<u>(٦٤٣ ٨٧٩)</u>	بضاعة جاهزة وتحت التصنيع نهاية السنة
<u>٢٦ ٦٥٨ ١٨٤</u>	<u>٢٦ ٧٠٦ ٧٣٥</u>	



## تقرير مجلس الإدارة الثالث والمستون ٢٠٢٤

الشركة الصناعية التجارية الزراعية المساهمة العامة المحدودة  
الانتاج (شركة قابضة)  
المفرق - المملكة الأردنية الهاشمية  
إيضاحات حول القوائم المالية الموحدة ٣١ كانون الأول ٢٠٢٤

### ١٧ مصاريف بيع وتوزيع

٢٠٢٣	٢٠٢٤	
دينار	دينار	
١٠٧ ٣٣٧	١٠٤ ٣٠٨	رواتب وأجور وملحقاتها
٦٦١ ٨٧٨	٧٣٧ ٣٢٠	أجور نقل وشحن وتحميل
٢٦ ١٥٥	٢٨ ٥٦٨	دعاية وإعلان
٧ ٢٣٢	٥ ٩٠٢	رسوم موافقات
٢٥ ٢٦٢	٢٦ ٠٣١	طوابع ورسوم وعلامات
٢ ٥٠٩	٤ ٥٤٢	محروقات وصيانة
٨١ ٧٧٠	٧٦ ٢٣٣	مصاريف تصدير
٢ ٩٦٨	٨ ٧٩٥	أخرى
<u>٩١٥ ١١١</u>	<u>٩٩١ ٦٩٩</u>	

### ١٨ مصاريف إدارية وصومية

٢٠٢٣	٢٠٢٤	
دينار	دينار	
٥٢٧ ٩٤٩	٥٣٨ ٦٧٥	رواتب وأجور وملحقاتها
١١ ٧٤٤	١٢ ٢٠٧	بريد وهاتف
٦ ٢٢٢	٩ ٧١٢	ضرائب ورسوم حكومية وطوابع
٩٢ ٧٢٣	١١٨ ١٨٧	استهلاك ممتلكات ومعدات
١٦ ٢٨٩	١٧ ٧٥٥	اشتراكات
١٤ ٨٥٥	١٨ ٠٠٠	أنعاب مهنية واستشارات قانونية
٣ ٩٧٤	٤ ٦٧٠	قرطاسية ومطبوعات
٤ ٣٩٩	٣ ٦٠٨	كهرباء ومياه ومحروقات
٢ ٩٠٢	٥ ١٦٦	صيانة
١٤ ١١٨	١١ ٤٧٩	نظافة
٦٩٠	١ ٠٧٢	اجتماعات الهيئة العامة
١ ٦٠٠	١ ٦٠٠	تبرعات
٢٤ ٠٠٠	٢٤ ٠٠٠	تنقلات أعضاء مجلس إدارة
١٥ ٢١٧	١٣ ٢١٩	مسفقات ومجاري
٨ ٣٣٢	٦ ٣٦٠	أجور نقل وتحميل وتزويل
٢٥ ٠٠٠	٢٥ ٠٠٠	مكافأة أعضاء هيئة المديرين
٢ ٣٠٠	١ ٠٠٠	رسوم ايزو
٢٥ ٠٠٠	٠٠٠	مكافأة سنوات سابقة
٨ ٠٧٢	٩ ٤٦٣	ضريبة دخل سنوات سابقة
٧ ٠٥٧	١ ٩٣٢	أخرى
<u>٨١٢ ٤٤٣</u>	<u>٨٢٣ ١٠٥</u>	



## تقرير مجلس الإدارة الثالث والستون ٢٠٢٤

الشركة الصناعية التجارية الزراعية المساهمة العامة المحدودة  
الانتاج (شركة قابضة)  
المفروق - المملكة الأردنية الهاشمية  
إيضاحات حول القوائم المالية الموحدة ٣١ كانون الأول ٢٠٢٤

### ١٩) الحصة الأساسية والمخفضة للسهم من ربح السنة

٢٠٢٣	٢٠٢٤	
دينار	دينار	
٨٦٥ ٧٨٥	٩٣٣ ٦٦٥	الربح والدخل الشامل للسنة
١٤ ٩٥٦ ٣٨٩	١٤ ٩٥٦ ٣٨٩	المتوسط المرجح لعدد الأسهم
دينار ٠,٠٥٨	دينار ٠,٠٦٢	

### ٢٠) إدارة المخاطر

#### مخاطر أسعار المرباحة

إن المجموعة تلتزم بأحكام الشريعة الإسلامية السمحة ولا تتعامل بالفلوئد فإن حساسية أرباح المجموعة وحقوق الملكية لا تتعرض للتغير في أسعار الفائدة الربوية.

#### مخاطر تقلب أسعار العملات

تتمثل مخاطر العملات في الخطر من تذبذب قيمة الأدوات المالية بسبب تقلبات أسعار العملات الأجنبية. حيث إن معظم تعاملات المجموعة هي بالدينار الأردني والدولار الأمريكي وحيث أن سعر صرف الدينار مربوط بسعر ثابت مع الدولار الأمريكي، فإن الأرصدة في الدولار الأمريكي لا تمثل مخاطر هامة لتقلبات للعملات الأجنبية وإن حساسية خسارة المجموعة وحقوق الملكية للتغير في أسعار صرف العملات الأجنبية يعتبر غير جوهري.

#### مخاطر الائتمان

تمثل مخاطر الائتمان مخاطر تعرض المجموعة لخسارة مالية جراء عدم وفاء العميل أو الطرف المتعامل مع المجموعة بأدلة مالية بالتزاماته التعاقدية وتنتج هذه المخاطر بشكل رئيسي من النعم التجارية. تمثل القيمة المدرجة للموجودات المالية القيمة القصوى التي يمكن أن تتعرض لها الموجودات لمخاطر الائتمان كما في تاريخ للقوائم المالية الموحدة كما يلي:

٢٠٢٣	٢٠٢٤	
دينار	دينار	
١ ١٧٤ ٢٨٥	١ ١١٢ ٧٩٢	أرصدة لدى البنوك
٣ ٢٤٧ ٨٠٧	٣ ٤٧٠ ٥٤٧	شيكات برسم التحصيل
١ ٩١٠ ٠٢٣	٣ ١٦٥ ٣٨٤	نعم مدينة
١ ٠٤٨ ٠٣٤	١ ٠٧٢ ٩٢٨	أرصدة مدينة أخرى
٧ ٣٨٠ ١٤٩	٨ ٨٢١ ٦٥١	

## تقرير مجلس الإدارة الثالث والستون ٢٠٢٤

الشركة الصناعية التجارية الزراعية المساهمة العامة المحدودة  
الانتاج (شركة قابضة)  
المفرق - المملكة الأردنية الهاشمية  
إيضاحات حول القوائم المالية الموحدة ٣١ كانون الأول ٢٠٢٤

### مخاطر السيولة

إن مخاطر السيولة هي المخاطر الناجمة عن عدم قدرة المجموعة على الوفاء بالتزاماتها المالية عند استحقاقها. إن إدارة المجموعة للسيولة تكمن في التأكد قدر الإمكان من أن المجموعة تحتفظ دائماً بسيولة كافية للوفاء بالتزاماتها عندما تصبح واجبة الدفع في الظروف العادية والاضطرارية دون تحمل خسائر غير مقبولة أو مخاطر قد تؤثر على سمعة المجموعة ولا يوجد تأثير مادي لهذا النوع من المخاطر على المجموعة وذلك بأن المجموعة تحتفظ على وجود سهيلات ائتمانية.

يلخص للجدول أدناه توزيع المطلوبات المالية (غير مضمونة) كما في ٣١ كانون الأول على أساس السنة المتبقية للاستحقاق للتعاقد وأسعار الفائدة السوقية الحالية:

المجموع دينار	أكثر من سنة دينار	أقل من سنة دينار	
			٣١ كانون الأول ٢٠٢٣
١ ٥٦٩ ٥٢٠	٠٠٠	١ ٥٦٩ ٥٢٠	ذمم دائنة
٩ ١٠٧ ٦٣٥	٠٠٠	٩ ١٠٧ ٦٣٥	أوراق دفع قصيرة الأجل
٢٤٦ ٠٢٦	٢٤٦ ٠٢٦	٠٠٠	أوراق دفع طويلة الأجل
<u>١٠ ٩٢٣ ١٨١</u>	<u>٢٤٦ ٠٢٦</u>	<u>١٠ ٩٧٧ ١٥٥</u>	
			٣١ كانون الأول ٢٠٢٤
٤ ٦١٣ ٧٤٤	٠٠٠	٤ ٦١٣ ٧٤٤	ذمم دائنة
٩ ١٦٤ ١٧٧	٠٠٠	٩ ١٦٤ ١٧٧	أوراق دفع قصيرة الأجل
١٥٦ ٥٦٦	١٥٦ ٥٦٦	٠٠٠	أوراق دفع طويلة الأجل
٦٩ ٧٩١	٦٩ ٧٩١	٠٠٠	تمويل مرابحة طويل الأجل
<u>١٤ ٠٠٤ ٢٧٨</u>	<u>٢٢٦ ٣٥٧</u>	<u>١٣ ٧٧٧ ٩٢١</u>	

الشركة الصناعية التجارية الزراعية المساهمة العامة المحدودة  
الانتاج (شركة قابضة)  
المفروق - المملكة الأردنية الهاشمية  
إيضاحات حول القوائم المالية الموحدة ٣١ كانون الأول ٢٠٢٤

(٢١) القيمة العادلة للأدوات المالية

- تتمثل الأدوات المالية في الموجودات المالية والمطلوبات المالية.
- تتكون الموجودات المالية من نقد في الصندوق وأرصدة لدى البنوك وشيكات برسم التحصيل والذمم المدينة وتأمينات واعتمادات وبعض الأرصدة المدينة الأخرى تتكون المطلوبات المالية من الذمم الدائنة ومخصص ضريبة للدخل والأرصدة الدائنة الأخرى.
- إن القيمة العادلة للأدوات المالية لا تختلف بشكل جوهري عن القيمة الدفترية لهذه الأدوات.

(٢٢) ضريبة الدخل والمساهمة الوطنية

شركة الصناعية التجارية الزراعية (الإنتاج)

- لم يتم احتساب مخصص ضريبة للدخل المستحقة عن نتائج أعمال الشركة للسنة المنتهية في ٣١ كانون الأول ٢٠٢٤ بسبب زيادة المصاريف عن الإيرادات الخاضعة للضريبة.
- تبلغ نسبة ضريبة للدخل السائدة لنشاط الشركة في الأردن ٢٠٪ مضافاً إليها ١٪ مساهمة وطنية.
- قامت الشركة بتقديم كشوف التقدير الذاتي لدائرة ضريبة الدخل والمبيعات عن نتائج الأعمال للسنوات المالية المنتهية في ٣١ كانون الأول ٢٠٢٣ ولم تقم الدائرة بمراجعة للسجلات حتى تاريخ إعداد هذه القوائم المالية.
- تم إنهاء الوضع الضريبي لغاية سنة ٢٠٢٢.

الشركة المتحدة لصناعة السلفوكيماويات والمنظفات

- تم احتساب مخصص ضريبة للدخل المستحقة عن نتائج أعمال الشركة للسنة المنتهية في ٣١ كانون الأول ٢٠٢٤ وفقاً لقانون ضريبة الدخل رقم (٣٨) لسنة ٢٠١٨.
  - تبلغ نسبة ضريبة للدخل السائدة لنشاط الشركة في الأردن ٢٠٪ مضافاً إليها ١٪ مساهمة وطنية.
  - قامت الشركة بتقديم كشوف التقدير الذاتي لدائرة ضريبة الدخل والمبيعات عن نتائج الأعمال للسنوات المالية المنتهية في ٣١ كانون الأول ٢٠٢٢، ٢٠٢٣ ولم تقم الدائرة بمراجعة السجلات حتى تاريخ إعداد هذه القوائم المالية.
  - تم إنهاء الوضع الضريبي لغاية سنة ٢٠٢١.
- إن للحركة على مخصص ضريبة الدخل هي كما يلي:

٢٠٢٣ فبراير	٢٠٢٤ فبراير	
٩٩.٥١٢	١٧١.٦٨٨	رصيد بداية السنة
(١٢٧.٠٢٣)	(٢٣٠.٧٢٤)	ضريبة الدخل المدفوعة
١٩٩.١٩٩	٢٦٦.٧٧٨	ضريبة الدخل المستحقة
١٧١.٦٨٨	٢٠٧.٧٤٢	رصيد نهاية السنة

## تقرير مجلس الإدارة الثالث والستون ٢٠٢٤

الشركة الصناعية التجارية الزراعية المساهمة العامة المحدودة  
الانتاج (شركة قابضة)  
المفرق - المملكة الأردنية الهاشمية  
إيضاحات حول القوائم المالية الموحدة ٣١ كانون الأول ٢٠٢٤

### ٢٣ التحليل القطاعي

#### أ - معلومات عن أنشطة المجموعة

لأغراض إدارية يتم قياس القطاعات وفقاً للتقارير التي يتم استعمالها من قبل الإدارة التنفيذية وصانع القرار الرئيسي لدى المجموعة وذلك من خلال القطاعات الرئيسية التالية:

يشمل تقديم خدمات بيع تصنيع مادة السلفو والمنظفات والصابون ومختلف الأنواع عن طريق منح التسهيلات الائتمانية ومتابعة تسديد العملاء.

#### ب - معلومات عن التوزيع الجغرافي

تمارس المجموعة نشاطاتها بشكل كامل في المملكة الأردنية الهاشمية والتي تمثل الأعمال المحلية للشركة. كما تمارس عمليات البيع لأسواق خارجية.

### ٢٤ التزامات محتملة

على المجموعة بتاريخ القوائم المالية الموحدة التزامات محتملة أن تطلأ تتمثل بالآتي:

٢٠٢٣ دينار	٢٠٢٤ دينار	
٢٩٢ ٥٨٦	٢٥٥ ٠٨٦	كفالات بنكية
٩٤٠ ٢٩٨	٣٢٤ ١٦٥	بوالص بالطريق
١ ٢٣٢ ٨٨٤	٥٧٩ ٢٥١	

### قضايا أمام المحاكم

- لا توجد قضايا مقامة ضد المجموعة ذات أثر جوهري حسب الرأي الوارد من محامي المجموعة.
- يوجد كشف بالنظم مشكوك في تحصيلها تبلغ ٦٧٥ ٥٨٤ دينار أرسلت الى المحامي ليقوم بتحصيلها، علماً بوجود مخصصات خسائر التكميلية متوقعة مقابل الذمم المبنية ما مقداره ٨٢٦ ٦٦٩ دينار.

### ٢٥ معاملات مع أطراف ذات علاقة

- تمثل المعاملات مع جهات ذات العلاقة المعاملات التي تمت مع المساهمين وأعضاء الإدارة التنفيذية للشركة.
- فيما يلي ملخص المعاملات مع البنك الإسلامي الأردني خلال السنة:

بنود تدخل قلعة المركز المالي	طبيعة العلاقة	سقف التسهيلات دينار	٢٠٢٤ دينار	٢٠٢٣ دينار
<b>الموجودات</b>				
أرصدة لدى البنك	تشغيلي وتجاري	٠٠٠	١ ١١٢ ٧٩٢	١ ١٧٥ ٢٨٥
شيكات برسم التحصيل	تشغيلي وتجاري	٠٠٠	٣ ٤٧٠ ٥٤٧	٣ ٢٤٧ ٨٠٧
سقف اعتمادات مستندية	تشغيلي وتجاري	٢ ٨٣٢ ٠٠٠	٠٠٠	٠٠٠
<b>المطلوبات</b>				
أوراق دفع - مخصصات تسهيلات	تمويلي	١٢ ٥٠٠ ٠٠٠	٩ ٣٢٠ ٧٤٣	٩ ٣٥٣ ٦٦١
تمويل مزاينة طويل الأجل	تمويلي	٣ ١٢٤ ٧٢٠	٦٩ ٧٩١	٠٠٠

\* بلغ حجم التعامل مع شركة التأمين الإسلامية مبلغ ١٢٤ ١٣١ دينار والذي يمثل قيمة تأمين مستودعات ومباني ومركبات المجموعة والتأمين الصحي كما في ٣١ كانون الأول ٢٠٢٤.

٢٠٢٣ دينار	٢٠٢٤ دينار	
٢٨٠ ٢٧٣	٢٨٤ ٢٧٠	رواتب ومكافآت ومنافع الإدارة العليا





الشركة الصناعية التجارية الزراعية المساهمة العامة المحدودة  
الانتاج (شركة قابضة)  
المفروق - المملكة الأردنية الهاشمية  
إيضاحات حول القوائم المالية الموحدة ٣١ كانون الأول ٢٠٢٤

(٢٦) إدارة رأس المال

- يمثل الهدف الرئيسي فيما يتعلق بإدارة رأس مال المجموعة بالتأكد من المحافظة على نسب رأسمال ملائمة بشكل يدعم نشاط المجموعة ويعظم حقوق الملكية.
- تقوم المجموعة بإدارة هيكل رأس المال وإجراء التعديلات اللازمة عليها في ضوء تغيرات ظروف العمل. هذا ولم تتم المجموعة بأية تعديلات على الأهداف والسياسات والإجراءات المتعلقة بهيكل رأس المال خلال السنة للحالية والسنة السابقة.
- إن البنود المتضمنة في هيكل رأس المال تتمثل في رأس المال والاحتياطي الإجباري وأرباح متدورة والبالغ مجموعها ٥٢٧ ٩٧٦ ١٩ دينار كما في ٣١ كانون الأول ٢٠٢٤ (٢٠٢٣: ٦٨١ ٧٩٠ ١٩ دينار).

(٢٧) معايير التقارير المالية الدولية والتفسيرات الجديدة والتعديلات الصادرة وغير النافذة بعد

إن المعايير المالية الدولية والتفسيرات الجديدة والتعديلات الصادرة وغير النافذة بعد حتى تاريخ القوائم المالية مدرجة أدناه، وستقوم الشركة بتطبيق هذه التعديلات ابتداء من تاريخ التطبيق الإلزامي:

تعديلات على تصنيف وقياس الأدوات المالية - تعديلات على المعيار الدولي للتقارير المالية رقم ٩ والمعيار الدولي للتقارير المالية رقم ٧ أصدر مجلس معايير المحاسبة الدولية في أيار ٢٠٢٤ تعديلات على المعيار الدولي للتقارير المالية رقم ٩ والمعيار الدولي للتقارير المالية رقم ٧، تعديلات على تصنيف وقياس الأدوات المالية (التعديلات). تشمل التعديلات ما يلي:

- توضيح أن الالتزام المالي يتم إلغاؤه في "تاريخ التسوية" وتقديم خيار سياسة محاسبية (إذا تم استيفاء شروط محددة) لإلغاء الاعتراف بالالتزامات المالية التي تم تسويتها باستخدام نظام الدفع الإلكتروني قبل تاريخ التسوية.
- إرشادات إضافية حول كيفية تقييم التكاليف النقدية لتعاقدية للأصول المالية التي تحتوي على ميزات بيئية واجتماعية وحوكمة الشركات وميزات مشابهة.

- توضيحات حول ما يشكل "ميزات غير قابلة للرجوع" وما هي خصائص الأدوات المرتبطة تعاقدياً.
- تقديم إصاحات للأدوات المالية ذات الميزات المحتملة ومتطلبات إصاح إضافية لأدوات حقوق الملكية المصنفة بالقيمة العادلة من خلال للدخل الشامل الآخر.

- ✓ تسري التعديلات على الفترات المالية التي تبدأ في أو بعد ١ كانون الثاني ٢٠٢٦. يُسمح بالتطبيق المبكر، مع خيار التطبيق المبكر للتعديلات المتعلقة بتصنيف الموجودات المالية والإصاحات ذات الصلة فقط.
- ✓ من غير المتوقع أن يكون للتعديلات تأثير جوهري على القوائم المالية للشركة.

العقود التي تشير إلى الكهرباء المعتمدة على الطبيعة - تعديلات على المعيار الدولي للتقارير المالية رقم ٩ والمعيار الدولي للتقارير المالية رقم ٧ أصدر مجلس معايير المحاسبة الدولية في كانون الأول ٢٠٢٤ تعديلات على المعيار الدولي للتقارير المالية رقم ٩ والمعيار الدولي للتقارير المالية رقم ٧، العقود التي تشير إلى الكهرباء المعتمدة على الطبيعة، لمعالجة متطلبات المحاسبة والإصاح للعقود التي تشير إلى الكهرباء المعتمدة على الطبيعة، مثل طاقة للرياح والطاقة الشمسية والطاقة للكهرباء. تهدف هذه التعديلات إلى توفير إرشادات أوضح بشأن التصنيف والقياس والاعتراف بهذه العقود، التي تنقسم بالتغير الطبيعي بسبب اعتمادها على الظروف الطبيعية. تسعى التعديلات إلى تحسين تماثل وقابلية البيانات المالية للمقارنة من خلال توضيح ما إذا كان يجب التعامل مع هذه العقود كأدوات مالية أو عقود تنفيذية وكمية قياسها. بالإضافة إلى ذلك، تعزز التعديلات متطلبات الإصاح لتوفير شفافية أكبر حول المخاطر والتأثيرات المالية المرتبطة بهذه العقود، مما يوفر للمستخدمين معلومات أكثر صلة وموثوقة. تدعم هذه المبادرة الانتقال للعالمي إلى الطاقة المتجددة من خلال معالجة التعديلات المحاسبية الفريدة التي تطرحها العقود المتعلقة بالكهرباء المعتمدة على الطبيعة.

- ✓ تسري التعديلات على الفترات المالية التي تبدأ في أو بعد ١ كانون الثاني ٢٠٢٦. يُسمح بالتطبيق المبكر مع شرط الإصاح عنه.
- ✓ من غير المتوقع أن يكون للتعديلات تأثير جوهري على القوائم المالية للشركة.

## تقرير مجلس الإدارة الثالث والستون ٢٠٢٤




يقرّ مجلس إدارة الشركة بعدم وجود أية أمور جوهرية قد تأثر على استمرارية الشركة خلال السنة المالية القادمة.  
يقرّ مجلس الإدارة بمسؤوليته عن إعداد البيانات المالية وتوفير نظام رقابة فعال في الشركة.

رئيس مجلس الإدارة
<p>المهندس عبد الرحيم فتحي سليم البقاعي</p> 

عضو مجلس الإدارة	نائب رئيس مجلس الإدارة
<p>وليلها (رييسه عممه) رييسه نسبه عيسا</p> 	<p>السيد نور (محمد شاهر) (محمد لطفي) مهايني</p> 

عضو مجلس الإدارة	عضو مجلس الإدارة
<p>السيد محمد داوود القبول</p> 	<p>الدكتور خليل محمد خليل حمزه</p> 

نقر نحن الموقعين ادناه بصحة واكتمال المعلومات والبيانات الواردة في التقرير السنوي لعام ٢٠٢٤

رئيس مجلس الإدارة	المدير العام	م.م.ع للشؤون المالية
<p>المهندس عبد الرحيم فتحي سليم البقاعي</p> 	<p>السيد اياد محمد عبد اللطيف دغيش</p> 	<p>السيد سلطان ماجد الأعرج</p> 



الشركة الصناعية التجارية الزراعية المساهمة العامة المحدودة (الإنتاج)  
هاتف : ٥٥٣٣٢٠٤ - ٦ - ٩٦٢ + ٥٥٣٣٢٠٦ - ٦ - ٩٦٢ + فاكس : ٥٥٤٨٣٨٩ - ٦ - ٩٦٢ +  
Email: icacontactus@ica-jo.com    www.ica-jo.com