

شركة المتكاملة للمشاريع المتعددة  
المساهمة العامة المحدودة

COMPREHENSIVE MULTIPLE PROJECTS COMPANY  
"INOH"

التقرير السنوي التاسع و العشرون

لمجلس الإدارة والقوائم المالية

للسنة المنتهية في 31 كانون الأول 2025

## مجلس الإدارة

تم انتخابه بتاريخ 2025/1/7

رئيس مجلس الإدارة

السيد محمد أكرم احمد درابكة

نائب رئيس مجلس الإدارة

شركة حمودة إخوان للتجارة والاستثمار

ويمثلها السيد باسل توفيق يوسف قمحاوي

عضو

شركة المضمار للتنمية والاستثمار

ويمثلها السيد خليفة نصر ذيب ابو سلوم

عضو

السيد باسم نديم مسعد الطوال

عضو

شركة سبأ للطاقة المتجددة

ويمثلها احمد عبد الجابر محمد سلامة

الاعضاء المستقيلين

السيد محمد عيسى يوسف الخرابشة / استقال من تاريخ 2025/01/07

مدققو الحسابات السادة المحاسبون العصريون

المستشار القانوني : ربيع الزوايدة

## كلمة رئيس المجلس و تقرير مجلس الإدارة عن العام 2025

حضرات السادة المساهمين الكرام،،

السلام عليكم ورحمة الله وبركاته،،

يسرني بالأصالة عن نفسي، وبالنيابة عن زملائي أعضاء مجلس الإدارة أن أرحب بكم أجمل ترحيب، أتوجه الى حضراتكم بأطيب التحيات، كما يسرني وزملائي أعضاء مجلس الإدارة أن نضع بين أيديكم الكريمة التقرير السنوي الثامن والعشرون، والحسابات الختامية للشركة عن الفترة من 2025/12/31.

### السادة المساهمين الكرام :

يسعى مجلس الإدارة بشكل دائم لتحليل السوق في جميع المجالات من أجل استغلال أي فرصة استثمارية متاحة، وذلك لتحسين الأوضاع المالية للشركة، سواء من خلال تعزيز تشغيل الشركة أو جذب شركاء استراتيجيين جدد لزيادة السيولة المطلوبة لتحقيق أفضل النتائج الممكنة وتحقيق أهداف الشركة وطموحاتها. كما نعتقد أن عام 2026 سيكون عاماً واعداً في مسيرة الشركة نحو تحقيق الأهداف المستهدفة.

وأخيراً؛ فإن مجلس الإدارة الكريم يشكركم شكراً جزيلاً على ثقتكم الكريمة بالمجلس، ويعدكم أن يواصل عمله الدؤوب، وسعيه الحثيث؛ لتحقيق أهداف الشركة وتطلعاتها ورؤاها، وبما يجعلها من أهم الشركات المتميزة في وطننا الحبيب. سائلين المولى عز وجل ان يوفقنا جميعاً لما نصبو اليه في ظل حضرة صاحب الجلالة الملك عبد الله الثاني ابن الحسين المعظم حفظه الله ورعاه وولي عهده الامين .

و تفضلوا بقبول فائق الإحترام و التقدير ،،،،

رئيس مجلس الإدارة

محمد اكرم احمد درابكة

حسب تعليمات الإفصاح من قبل السادة هيئة الأوراق المالية نورد ما يلي:

أولاً: وصف لأنشطة الشركة الرئيسية وأماكنها الجغرافية وحجم الإستثمار الرأسمالي وعدد الموظفين

أ- أنشطة الشركة الرئيسية :

تهدف الشركة إلى إستثمار في بورصة عمان والاستثمار في رؤوس أموال الشركات الأخرى .

ب- أماكن الشركة الجغرافية وعدد الموظفين

مكاتب الشركة موجوده في عمان دوار الواحة ولا يوجد للشركة أي فروع أخرى سواء

كانت داخل المملكة أو خارجها .

ت- حجم الشركة الرأسمالي :

يبلغ حجم الاستثمار الرأسمالي حوالي ( 5,536,355)دينار.

\* يبلغ عدد موظفي الشركة (1) موظف

ثانياً: الشركات التابعة للشركة

اسم الشركة التابعة : شركة السليم للاتصالات

نوع الشركة التابعة : ذات مسؤولية محدودة

النشاط الرئيسي للشركة التابعة : الاتصالات

رأس مال الشركة التابعة : 1088000 سهم/دينار

نسبة ملكية الشركة الأم بالشركة : 50%

التابعة

عنوان الشركة التابعة : عمان -الصوفية - شارع باريس مجمع رقم

20

عدد الموظفين : لا يوجد

عنوان الفروع الشركة التابعة : لا يوجد

عدد موظفين الفرع : لا يوجد

ثالثا - بيان بأسماء أعضاء مجلس الإدارة ونبذة تعريفية عن كل منهم:

رئيس مجلس الادارة	محمد أكرم أحمد درابكة
تاريخ الميلاد	1982
الشهادات العلمية وسنة التخرج	بكالوريوس في علم الحاسوب التطبيقي من جامعة فيلادلفيا 2007
الخبرات العملية	<ul style="list-style-type: none"> <li>- رئيس مجلس الإدارة لشركة سبأ للطاقة المتجددة</li> <li>- عضو مجلس إدارة شركة التجمعات الاستثمارية المتخصصة من 2025/12/27</li> <li>- عضو مجلس إدارة شركة الطاقات الكامنة للاستثمارات</li> <li>- رئيس هيئة مديري شركة السليم للاتصالات</li> <li>- مدير عام معرض الكابتن لتجارة السيارات 2011 – حتى الآن .</li> </ul>

اسم نائب رئيس مجلس الادارة	باسل توفيق يوسف قمحاوي/ شركة حمودة اخوان للتجارة والاستثمار
تاريخ الميلاد	1972/5/30
الشهادات العلمية وسنة التخرج	بكالوريوس في القانون – ليسانس الحقوق 2000/7 جامعة بيروت العربية بيروت- لبنان
الخبرات العملية	<ul style="list-style-type: none"> <li>- عضو مجلس إدارة شركة سبأ للطاقة المتجددة</li> <li>- خبرة في التقاضي التجاري</li> <li>- قانون الشركات</li> <li>- الكتابة القانونية والبحث الكفئ</li> <li>- مهارات التحقيق</li> <li>- التحكيم في النزاع</li> <li>- القضايا القانونية للشركات والأعمال</li> <li>- مفاوضات التسوية</li> <li>- تقييم العقود</li> <li>- التراخيص والالتزامات</li> </ul>

اسم عضو مجلس الادارة	السيد خليفة نصر ذيب ابو سلوم
تاريخ الميلاد	1984
الخبرات العملية	نائب رئيس مجلس إدارة الشركة الأردنية للتطوير والاستثمار المالي

اسم عضو مجلس الادارة	السيد باسم نديم مسعد الطوال
تاريخ الميلاد	1967/1/19
الشهادات العلمية	تخصص إدارة الاعمال – عام 1989 الولايات المتحدة الامريكية
الخبرات العملية	<p>1- مدير عام وشريك سابق في المؤسسة الالكترونية للخدمات والتجارة حتى عمار 2004</p> <p>2- ضو مجلس ادارة في شركة التجمعات الاستثمارية المتخصصة للاعوام 2019-2022</p> <p>3- مستثمر في بورصة عمان منذ ما يقارب 30 عام</p>

اسم عضو مجلس الادارة	السيد احمد عبد الجابر محمد سلامه
تاريخ الميلاد	1981
الشهادات العلمية	بكالوريوس علوم مالية ومصرفية/ جامعة الزرقاء الاهلية 2004
الخبرات العملية	<p>- نائب رئيس مجلس إدارة شركة سبأ للطاقة المتجددة م.ع.م</p> <p>- عضو مجلس إدارة الشركة الأردنية للتطوير والاستثمار المالي</p>

#### اعضاء مجلس الإدارة المستقلين

اسم عضو مجلس الادارة	السيد محمد عيسى يوسف الخرابشة
تاريخ الميلاد	1969
الشهادات العلمية وسنة التخرج	ماجستير ادارة اعمال 1996 بكالوريوس هندسة صناعية 1992
الخبرات العملية	رئيس هيئة مديرين شركة الخط الاخضر للصناعات البلاستيكية وصناعة العبوات مدير للمصانع الكيماوية / شركة ناشونال للدهانات 2002

ب - بيان بأسماء رتب أشخاص الإدارة العليا ذوي السلطة التنفيذية مع نبذة تعريفية عن كل منهم :  
لا يوجد

رابعاً: كبار مالكي الاسهم وعدد الأسهم المملوكة لكل منهم والتي تزيد نسبة مساهمتهم عن 5 % من رأس المال:

#	اسم المساهم	عدد الأسهم 2025	النسبة	عدد الأسهم 2024	النسبة
1	هشام محمد احمد وادى	553,325	% 10.54	553,325	% 10.54
2	شركة خلف النوايسه وشريكه	422,000	% 8	0	0
3	شركة حمودة اخوان للتجارة والاستثمار	336,157	% 6.92	363,157	% 6.92
4	رمزي صالح عيسى المعشر	291,000	% 5.50	293,500	% 5.59
5	شركة ارقام كابيتال المحدودة	0	0	275,000	% 5.24
6	معين محمد عبد الله قداده	0	0	300,000	% 5.71

#### خامساً – الوضع التنافسي للشركة ضمن قطاع نشاطها

يتركز نشاط الشركة في مجال الإستثمار و لا تستطيع الشركة تحديد نسبة حصتها من إجمالي السوق لعدم وجود إحصائيات رسمية موثقة ممكن الإستناد إليها .

#### سادساً – درجة الاعتماد على موردين محددين أو عملاء رئيسيين محلياً و خارجياً

لا يوجد اعتماد على موردين محددين أو عملاء رئيسيين محلياً أو خارجياً يشكلون 10% فأكثر من إجمالي المشتريات و/أو المبيعات من منتجاتها بموجب القوانين و الأنظمة أو غيرها

#### سابعاً – الحماية الحكومية أو الإمتيازات التي تتمتع بها الشركة أو أي من منتجاتها بموجب القوانين و الأنظمة أو غيرها

- لا يوجد أي حماية أو امتيازات تتمتع بها الشركة أو أي من منتجاتها بموجب القوانين و الأنظمة أو غيرها .
- لا يوجد أي براءات اختراع أو حقوق امتياز حصلت عليها الشركة.

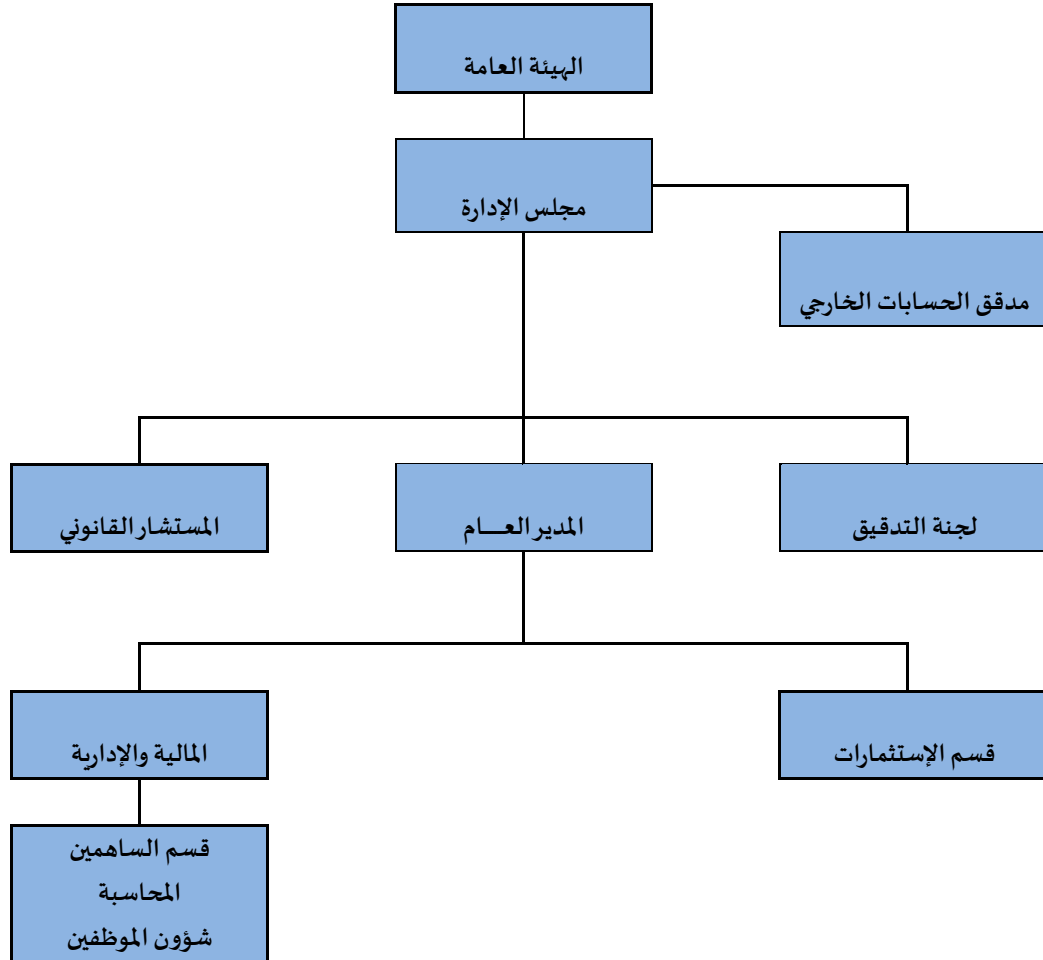
#### ثامناً – القرارات الصادرة عن الحكومة أو المنظمات الدولية أو غيرها التي لها اثر مادي على عمل الشركة أو منتجاتها أو قدرتها التنافسية

- لا يوجد أي قرارات صادرة عن الحكومة أو المنظمات الدولية أو غيرها لها اثر مادي على عمل الشركة او منتجاتها أو قدرتها التنافسية.
- لا تنطبق معايير الجودة الدولية على الشركة أو لا تقوم الشركة بتطبيق معايير الجودة الدولية .

تاسعاً – الهيكل التنظيمي للشركة وعدد موظفيها والمؤهلات

أ – الهيكل التنظيمي :

للشركة الأم





ب - عدد موظفي الشركة والمؤهل العلمي :

المؤهل العلمي	عدد موظفي الشركة الأم	شركة السليم للإتصالات
دكتوراه	-	-
ماجستير	-	-
دبلوم عالي	-	-
بكالوريوس	1	-
دبلوم	-	-
ثانوية عامة	-	-
دون الثانوية العامة	-	-
اجمالي عدد الموظفين	1	-

ث- برامج التأهيل والتدريب لموظفي الشركة

لم تقوم الشركة بإجراء أي برامج تأهيل و تدريب لموظفي الشركة خلال السنة المالية .

عاشراً - المخاطر التي تتعرض الشركة لها.

لا يوجد مخاطر من الممكن أن تتعرض الشركة لها خلال السنة المالية اللاحقة و لها تأثير مادي عليها .

احدى عشر- الإنجازات التي حققتها الشركة خلال السنة المالية

- لم تحقق الشركة او الشركة التابعة اية انجازات .

ثاني عشر- الأثر المالي لعمليات ذات طبيعة غير متكررة حدثت خلال السنة ولم تدخل ضمن النشاط الرئيسي للشركة

لا يوجد أي اثر مالي لعمليات ذات طبيعة غير متكررة حدثت خلال السنة المالية و لا تدخل ضمن نشاط الشركة الرئيسي .

ثالث عشر- السلسلة الزمنية للأرباح والخسائر المحققة والأرباح الموزعة وصافي حقوق المساهمين وأسعار الأوراق المالية

البيان	2021 بالدينار	2022 بالدينار	2023 بالدينار	2024 بالدينار	2025 بالدينار
الأرباح و (الخسائر) المحققة	(9,358)	(8,010)	32,059	(6,055)	(24,064)
الأرباح الموزعة	0	0	0	0	0
صافي حقوق المساهمين	5,424,214	5,416,204	5,448,263	5,418,029	5,393,967
سعر السهم	3.59	1.16	0.87	0.79	0.58

رابع عشر- تحليل المركز المالي للشركة ونتائج أعمالها خلال السنة المالية :

المؤشرات	2025	2024
عائد السهم الواحد	(0.0045)	(0,002)
القيمة الدفترية للسهم الواحد	1.027	1,143
العائد الى حقوق المساهمين	(0.004) %	%(0.20)
صافي الربح قبل الضرائب و المخصصات	(24,062)	(6,055)
العائد على مجموع الموجودات	(0.43) %	%(0.10)

خامس عشر- التطورات المستقبلية الهامة والخطة المستقبلية للشركة لسنة قادمة على الأقل  
زيادة رأس مال الشركة وزيادة حصتها في الشركة التابعة لها .

سادس عشر- أتعاب مدققي الحسابات

بلغت أتعاب مدققي الحسابات المحاسبون العصريون مبلغ و قدره 5000دينار شامل الضريبة  
بلغت أتعاب مدققي الحسابات المحاسبون العصريون عن شركة التابعة (2,000) دينار شامل ضريبة المبيعات .  
سابع عشر: أ- عدد الأوراق المالية المملوكة من قبل أي من أعضاء مجلس الإدارة (أو ممثلي أعضاء مجلس الإدارة

الاعتباريين).

الرقم	الاسم	المنصب	الجنسية	عدد الأسهم كما في		عدد الأسهم المملوكة من قبل الشركات المسيطر عليها من قبل أي منهم	
				2024	2025	2024	2025
1	محمد أكرم أحمد درابكة	رئيس المجلس	اردني	131,149	126,188	لا يوجد	لا يوجد
2	شركة حمودة اخوان للتنمية والاستثمار/ يمثلها	نائب الرئيس	اردني	336,157	336,157	لا يوجد	لا يوجد
	باسل توفيق يوسف قمحاوي		اردني	34,712	38,500	لا يوجد	لا يوجد
3	السيد باسم نديم مسعد الطوال	عضو	اردني	25,000	12,500	لا يوجد	لا يوجد
4	شركة المضمار للتنمية والاستثمار/ يمثلها	عضو	اردني	189,234	238,000	لا يوجد	لا يوجد
	خليفة نصر ابو سلوم		اردني	0	0	لا يوجد	لا يوجد
5	شركة سبأ للطاقة المتجددة	عضو	اردني	30,453	30,173	لا يوجد	لا يوجد
	السيد احمد عبد الجابر محمد سلامه		اردني	0	0	لا يوجد	لا يوجد
	محمد عيسى يوسف الخرابشة حتى تاريخ 2025/1/7	عضو	اردني	47,199	47,199	لا يوجد	لا يوجد

ب- لا يوجد أي أوراق مالية أخرى مصدرة من قبل الشركة ومملوكة من قبل اقارب اعضاء مجلس الإدارة

#	أسماء أقارب أعضاء مجلس الإدارة	صلة القرابة	الجنسية	عدد الأسهم 2025	عدد الأسهم 2024
السيد محمد أكرم محمد درابكه / رئيس مجلس الإدارة					
1	السيدة / سحر حسين علي مفلح	زوجة	أردنية	0	0
2	الفاضلة / ليندا محمد أكرم درابكة	ابنة	أردنية	28,000	42,820
3	الفاضلة / بانا محمد أكرم درابكة	ابنة	أردنية	0	6,040
4	السيد / أكرم محمد أكرم درابكة	ابن	أردنية	40,904	44,904
السيد باسل توفيق يوسف قمحاوي / نائب رئيس مجلس الإدارة					
1	السيدة / رندة هشام حمدان قريب	زوجة	أردنية	0	0
2	السيد / حمزه باسل توفيق قمحاوي	ابن	أردنية	0	0
3	الفاضلة / زين باسل توفيق قمحاوي	ابنة	أردنية	0	0
السيد / خليفة نصر ذيب أبو سلوم / عضو					
1	السيدة / منار محمد محمود	زوجة	سورية	0	0
2	السيد / جهاد خليفة نصر أبو سلوم	ابن	اردنية	0	0
السيد احمد عبد الجابر محمد سلامة / عضو					
1	السيدة / خولة موسى احمد سلامة	زوجة	اردنية	0	0
2	السيد / محمد احمد عبد الجابر سلامة	ابن	اردنية	0	0
3	الفاضلة / ياسمين احمد عبد الجابر سلامة	ابنة	اردنية	0	0
4	السيد / يوسف احمد عبد الجابر سلامة	ابن	اردنية	0	0
السيد باسم نديم مسعد الطوال / غير متزوج					
الأعضاء المستقلين / السيد محمد عيسى يوسف الخرابشة – لا يوجد أي بيانات (حتى تاريخ 2025/1/7)					

- لا يوجد أي أوراق مالية مملوكة من قبل شركات مسيطر عليها من قبل اي من اعضاء مجلس الإدارة او من قبل اقاربهم .

أ- عدد الأوراق المالية المملوكة من قبل أي من أشخاص الإدارة العليا التنفيذية.

لا يوجد

ب- عدد الأوراق المالية المملوكة لاقارب الإدارة العليا التنفيذية.

لا يوجد أوراق مالية أخرى مصدرة من قبل الشركة ومملوكة من قبل اقارب اشخاص الإدارة العليا التنفيذية  
لا يوجد أوراق مالية مملوكة من قبل شركات مسيطر عليها من قبل اي من اشخاص الإدارة العليا التنفيذية او من قبل اقاربهم .

عدد جلسات مجلس الادارة ثمانية جلسات خلال العام 2025

ثامن عشر: أ- المزايا والمكافآت التي يتمتع بها أعضاء مجلس الإدارة :

إسم العضو	المنصب	الراتب السنوي الإجمالي	بدل التنقلات السنوية	المكافآت السنوية	نفقات السفر السنوية	إجمالي المزايا السنوية
السيد محمد اكرم احمد درابكه	رئيس مجلس الإدارة	0	0	0	0	0
السيد باسل توفيق يوسف قحماوي	نائب الرئيس	0	0	0	0	0
السيد خليفة نصرذيب ابو سلوم	عضو	0	0	0	0	0
السيد باسم نديم مسعد الطوال	عضو	0	0	0	0	0
السيد احمد عبد الجابو محمد سلامه	عضو	0	0	0	0	0
السيد محمد عيسى يوسف الخرابشة حتى تاريخ 2025/1/7	عضو	0	0	0	0	0

ب - المزايا والمكافآت التي يتمتع بها أشخاص الإدارة العليا التنفيذية

- لا يوجد اي مزايا او مكافآت لأي من اشخاص الإدارة العليا التنفيذية

تاسع عشر: لا يوجد تبرعات ومنح دفعتها الشركة خلال السنة المالية 2025 .

عشرون : لا يوجد أية عقود أو مشاريع أو ارتباطات عقدتها الشركة مع الشركات التابعة أو الشقيقة أو الحليفة أو رئيس مجلس الإدارة أو أعضاء المجلس أو الرئيس التنفيذي أو أي موظف في الشركة أو أقاربهم.

احدى وعشرون : أ - مساهمات للشركة في حماية البيئة .

➤ لا يوجد هناك اي مساهمات للشركة في حماية البيئة

ب - مساهمات الشركة في خدمة المجتمع المحلي .

➤ العمل على توفير فرص العمل الكفؤة وإعطاء الأولوية لذوي الخبرات من أبناء الوطن

اثنان وعشرون : مدى التزام الشركة بقواعد حوكمة الشركات:

تلتزم الشركة بتطبيق قواعد حوكمة الشركات المساهمة المدرجة في بورصة عمان حسب الدليل الصادر عن هيئة الأوراق المالية ، من حيث القواعد الأمرة والعامة ، ، وتلتزم الشركة بالقواعد المذكورة وذلك بما يتعلق بالمتطلبات التي تخص مجلس الإدارة من مهامه ومسؤولياته واللجان المنبثقة عنه وصلاحياته واجتماعات مجلس الادارة ، واجتماعات الهيئة العامة للشركة وحقوق العامة للمساهمين ، ومدقي الحسابات.

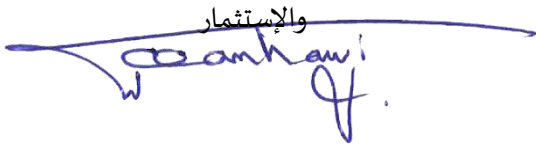
### الإقرارات :

هـ/ 1- يقرّ مجلس الإدارة بعدم وجود أي أمور جوهرية قد تؤثر على إستمرارية الشركة خلال السنة المالية التالية 2026

2- يقرّ مجلس الإدارة بمسؤوليته عن إعداد البيانات المالية وتوفير نظام رقابة فعّال في الشركة.

نائب رئيس مجلس الإدارة

د باسل توفيق قمحاوي / ممثل شركة حمودة اخوان للتجارة

والإستثمار  


شركة سبأ للطاقة المتجددة / ويمثلها

السيد أحمد عبد الجابر سلامه

السيد / باسم نديم مسعد الطوال


رئيس مجلس الإدارة

السيد محمد اكرم احمد درابكه



شركة المضمار للتنمية والإستثمار / ويمثلها

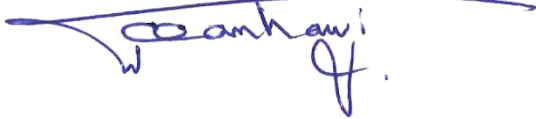
السيد خليفة نصر ذيب ابو سلعوم



3- نقرّ نحن الموقعين أدناه بصحة ودقة واكتمال المعلومات والبيانات الواردة في التقرير السنوي

نائب رئيس مجلس الإدارة/ ممثل شركة حمودة اخوان للتجارة والإستثمار

السيد باسل توفيق يوسف قمحاوي



رئيس مجلس الإدارة

محمد اكرم أحمد درابكة



## تقرير الحوكمة

أ- المعلومات والتفاصيل المتعلقة بتطبيق أحكام هذه التعليمات وقواعد حوكمة الشركات في الشركة:

قامت الشركة بالإلتزام بجميع ما ورد في تعليمات حوكمة الشركات عن مجلس الإدارة حسب تعليمات حوكمة الشركات

ب- أسماء أعضاء مجلس الإدارة الحاليين والمستقبليين خلال السنة وتحديد فيما إذا كان العضو تنفيذي أو غير تنفيذي ومستقل أو غير مستقل :

#	العضو	المنصب	صفة العضو (تنفيذي)	صفة العضو (مستقل)
1	محمد اكرم احمد درابكة	رئيس مجلس الإدارة	غير تنفيذي	مستقل
3	السيد باسم نديم مسعد الطوال	عضو	غير تنفيذي	مستقل
4	السيد احمد عبد الجابر محمد سلامه	عضو	غير تنفيذي	مستقل

أ- أسماء ممثلي أعضاء مجلس الإدارة الإعتباريين وتحديد فيما إذا كان الممثل تنفيذي أو غير تنفيذي ومستقل أو غير مستقل : جميع الأعضاء مستقبليين ولا يوجد إعتباريين

#	العضو	المنصب	صفة العضو (تنفيذي)	صفة العضو (مستقل)
2	شركة المضمار للتنمية والاستثمار ويمثلها السيد خليفة نصر ذيب ابو سلوم	عضو	غير تنفيذي	مستقل
4	شركة حمودة اخوان للتجارة والاستثمار ويمثلها السيد باسل توفيق يوسف قمحاوي	نائب رئيس مجلس الإدارة	غير تنفيذي	مستقل

ب- المناصب التنفيذية في الشركة وأسماء الأشخاص الذين يشغلونها :  
لا يوجد

ت- جميع عضويات مجالس الإدارة التي يشغلها عضو مجلس الإدارة في الشركات المساهمة العامة إن وجدت :

الإسم	العضويات
السيد محمد اكرم احمد درابكه	<ul style="list-style-type: none"> <li>عضو مجلس إدارة شركة التجمعات لخدمات التغذية والاسكان</li> <li>رئيس مجلس إدارة شركة سبأ لسكب المعادن</li> <li>عضو مجلس إدارة شركة التجمعات الاستثمارية المتخصصة</li> </ul>
السيد باسل توفيق يوسف قحماوي	<ul style="list-style-type: none"> <li>لا يوجد له عضويات في مجالس إدارة شركات اخرى</li> </ul>
السيد خليفة نصر ذيب ابو سلوم	<ul style="list-style-type: none"> <li>نائب رئيس مجلس إدارة الشركة الاردنية للتطوير والاستثمار المالي</li> </ul>
السيد باسم نديم مسعد الطوال	<ul style="list-style-type: none"> <li>لا يوجد له عضويات في مجالس إدارة شركات اخرى</li> </ul>
السيد احمد عبد الجابر محمد سلامه	<ul style="list-style-type: none"> <li>عضو مجلس إدارة الشركة الأردنية للتطوير والاستثمار المالي</li> </ul>

ث- أسم ضابط إرتباط الحوكمة في الشركة :

منال عربي حمودة المغربي

ج- أسماء اللجان المنبثقة عن مجلس الإدارة :

- 1- لجنة التدقيق
- 2- لجنة الترشيحات و المكافئات
- 3- لجنة إدارة المخاطر
- 4- لجنة الحوكمة

ح- اسم رئيس وأعضاء لجنة التدقيق ونبذه عن مؤهلاتهم وخبراتهم المتعلقة بالأمور المالية أو المحاسبية

1- باسل توفيق يوسف قحماوي

الخبرات العملية :-

- خبرة في التقاضي التجاري
- قانون الشركات
- مهارات التحقيق
- التحكيم في النزاع
- القضايا القانونية للشركات والأعمال
- مفاوضات التسوية
- تقييم العقود

2- السيد خليفة نصر ذيب ابو سلعوم

- الخبرات العملية
- نائب رئيس مجلس إدارة الشركة الأردنية للتطوير والاستثمار المالي

عضو لجنة

3- السيد باسم نديم مسعد الطوال

- الخبرات :- رجل أعمال – ومدير عام – وشريك ومستثمر

عضو لجنة

أسم رئيس وأعضاء كل من لجنة الترشيحات والمكافئات ولجنة الحكومة ولجنة إدارة المخاطر:

● لجنة الترشيحات والمكافئات :

- |                               |    |
|-------------------------------|----|
| السيد خليفة نصر ذيب ابو سلعوم | 1- |
| السيد محمد اكرم احمد درابكه   | 2- |
| السيد باسل توفيق يوسف قمحاوي  | 3- |

رئيس اللجنة

عضو اللجنة

عضو اللجنة

● لجنة الحوكمة :

- |                               |    |
|-------------------------------|----|
| السيد باسل توفيق يوسف قمحاوي  | 1- |
| السيد خليفة نصر ذيب ابو سلعوم | 2- |
| السيد باسم نديم مسعد الطوال   | 3- |

رئيس اللجنة

عضو اللجنة

عضو اللجنة

● لجنة إدارة المخاطر:

- |                             |    |
|-----------------------------|----|
| السيد محمد أكرم الدرابكة    | 1- |
| خليفة نصر ذيب ابو سلعوم     | 2- |
| السيد باسم نديم مسعد الطوال | 3- |

رئيس اللجنة

عضو اللجنة

عضو اللجنة



خ- عدد إجتماعات كل من اللجان خلال السنة مع بيان الأعضاء المحاضرين :

#	اللجنة	الاعضاء	3/31	4/30	7/30	10/30	المجموع
	لجنة التدقيق	السيد باسل توفيق يوسف قمحاوي	حاضر	حاضر	حاضر	حاضر	4
		السيد باسم نديم مسعد الطوال	حاضر	حاضر	حاضر	حاضر	4
		السيد خليفة نصر ذيب ابو سلعوم	حاضر	حاضر	حاضر	حاضر	4
#	اللجنة	الاعضاء	6/30	12/30	المجموع		
2	لجنة الترشيحات والمكافآت	السيد خليفة نصر ذيب ابو سلعوم	حاضر	حاضر	2		
		السيد محمد اكرم احمد درابكه	حاضر	حاضر	2		
		السيد باسل توفيق يوسف قمحاوي	حاضر	حاضر	2		
#	اللجنة	الاعضاء	6/30	12/30	المجموع		
3	لجنة الحوكمة	السيد باسل توفيق يوسف قمحاوي	حاضر	حاضر	2		
		السيد خليفة نصر ذيب ابو سلعوم	حاضر	حاضر	2		
		السيد باسم نديم مسعد الطوال	حاضر	حاضر	2		
#	اللجنة	الاعضاء	6/30	12/30	المجموع		
4	لجنة إدارة المخاطر	السيد محمد اكرم احمد درابكه	حاضر	حاضر	2		
		السيد خليفة نصر ذيب ابو سلعوم	حاضر	حاضر	2		
		السيد باسم نديم مسعد الطوال	حاضر	حاضر	2		

د- عدد إجتماعات لجنة التدقيق مع مدقق الحسابات الخارجي خلال السنة :

اجتمعت اللجنة بكامل اعضائها (4) اجتماعات مع مدقق الحسابات الخارجي

ل - عدد اجتماعات مجلس الإدارة خلال سنة 2025 مع بيان الأعضاء الحاضرين

الأعضاء	الأول	الثاني	الثالث	الرابع	الخامس	السادس	السابع	الثامن
	2/29	3/31	4/30	6/30	7/30	9/30	10/30	12/30
السيد محمد أكرم أحمد درابكة	حاضر	حاضر	حاضر	حاضر	حاضر	حاضر	حاضر	حاضر
السيد باسل توفيق يوسف قمحاوي	حاضر	حاضر	حاضر	حاضر	حاضر	حاضر	حاضر	حاضر
السيد خليفة نصر ذيب ابو سلعوم	حاضر	حاضر	حاضر	حاضر	حاضر	حاضر	حاضر	حاضر
السيد باسم نديم مسعد الطوال	حاضر	حاضر	حاضر	حاضر	حاضر	حاضر	حاضر	حاضر
السيد احمد عبد الجابر محمد سلامه	حاضر	حاضر	حاضر	حاضر	حاضر	حاضر	حاضر	حاضر

يقرّ رئيس مجلس الإدارة بصحة وإكتمال المعلومات والبيانات الواردة في تقرير الحوكمة

رئيس مجلس الإدارة  
محمد أكرم أحمد درابكة

الشركة المتكاملة للمشاريع المتعددة  
(شركة مساهمة عامة محدودة)

القوائم المالية الموحدة وتقرير المحاسب القانوني المستقل  
للسنة المنتهية في ٣١ كانون الأول ٢٠٢٥

الشركة المتكاملة للمشاريع المتعددة

(شركة مساهمة عامة محدودة)

القوائم المالية الموحدة وتقرير المحاسب القانوني المستقل

للسنة المنتهية في ٣١ كانون الأول ٢٠٢٥

فهرس	صفحة
تقرير المحاسب القانوني المستقل	١ - ٣
قائمة المركز المالي الموحدة	٤
قائمة الدخل الشامل الموحدة	٥
قائمة التغيرات في حقوق المساهمين الموحدة	٦
قائمة التدفقات النقدية الموحدة	٧
إيضاحات حول القوائم المالية الموحدة	٨ - ٢١

## تقرير المحاسب القانوني المستقل

الى السادة المساهمين المحترمين

الشركة المتكاملة للمشاريع المتعددة

(شركة مساهمة عامة محدودة)

### تقرير حول تدقيق القوائم المالية الموحدة

#### الرأي المتحفظ

لقد قمنا بتدقيق البيانات المالية الموحدة للشركة المتكاملة للمشاريع المتعددة (وهي شركة مساهمة عامة محدودة)، والتي تتكون من قائمة المركز المالي الموحدة كما في ٣١ كانون الأول ٢٠٢٥، وكل من قوائم الدخل الشامل والتغيرات في حقوق الملكية الموحدة وبيان التدفقات النقدية الموحدة للسنة المنتهية في ذلك التاريخ، والإيضاحات حول البيانات المالية الموحدة، بما في ذلك ملخص للسياسات المحاسبية الهامة. في رأينا، وبإستثناء اثر ما ذكر في فقرة أساس الرأي المتحفظ، فإن القوائم المالية الموحدة المرفقة تظهر بصورة عادلة، من جميع النواحي الجوهرية، الوضع المالي للشركة المتكاملة للمشاريع المتعددة كما في ٣١ كانون الأول ٢٠٢٥، وعن أدائها المالي وتدفقاتها النقدية الموحدة للسنة المنتهية في ذلك التاريخ وفقاً للمعايير الدولية لإعداد التقارير المالية.

#### اساس الرأي المتحفظ

نظرا لتوقف نشاط الشركة التابعة شركة السليم للاتصالات ذ.م.م في نهاية عام ٢٠١٧ حيث لم تقم ادارة الشركة بإجراء دراسة الاختبار السنوي لانخفاض القيمة في الشهرة (اختبار التدني) في نهاية سنة ٢٠٢٥، لتحديد فيما اذا كان هناك تدني في قيمة الشهرة او من عدمه وذلك استنادا الى متطلبات المعيار المحاسبي الدولي رقم (٣٦) "انخفاض قيمة الاصول".

١- يوجد قضية بدائية ضريبية مقامة على الشركة التابعة شركة السليم للاتصالات ذ.م.م من قبل دائرة ضريبة الدخل والمبيعات بواقع ضريبة مبيعات وتعويض مدني وغرامة قدرها ٤٧٢,١٧٨ دينار اردني ولا تزال القضية قيد النظر حيث ورد تقرير الخبرة بتاريخ ٢٩ اذار ٢٠١٧ لصالح الشركة.

٢- لم تقم الشركة التابعة شركة السليم للاتصالات ذ.م.م بإجراء اختبار تدني للممتلكات والمعدات حتى تاريخ اصدار القوائم المالية لتحديد فيما اذا كان هناك تدني في قيمة الممتلكات والمعدات او من عدمه وذلك استنادا الى متطلبات المعيار المحاسبي الدولي رقم (٣٦) "انخفاض قيمة الاصول"، ولم تقم الشركة بإستهلاك الاصول وفق متطلبات المعيار المحاسبي الدولي رقم (١٦) الممتلكات والالات والمعدات.

٣- لم تقم الشركة التابعة شركة السليم للاتصالات ذ.م.م بتزويدنا بجرد الصندوق وتأييدات لارصدة البنوك التي تتعامل الشركة معها.

٤- لم تقم الشركة التابعة شركة السليم للاتصالات ذ.م.م بتزويدنا بارصدة الذمم المدينة والمدينة الاخرى البالغة ١,٥٥٨,٩٧٣ دينار اردني على التوالي.

٥- لم تقم الشركة التابعة شركة السليم للاتصالات ذ.م.م بتزويدنا بارصدة الذمم الدائنة الشيكات الاجلة والدائنة الاخرى البالغة ١,١٢٢,٤١٨ دينار اردني على التوالي.

٦- لم تقم الشركة التابعة شركة السليم للاتصالات ذ.م.م بتزويدنا بتاييدات وارصدة القروض واوراق الدفع البالغة ٢٩٩,٨٧٨ دينار اردني على التوالي.

٧- لم تقم الشركة التابعة شركة السليم للاتصالات ذ.م.م بتزويدنا بتاييدات من المستشار القانوني للشركة لبيان الوضع القانوني للشركة كما في ٣١ كانون الأول ٢٠٢٥.

لقد قمنا بالتدقيق وفقاً لمعايير التدقيق الدولية. إن مسؤوليتنا وفقاً لتلك المعايير والتي قد تم ذكرها بمزيد من التوضيح في تقريرنا هذا في فقرة مسؤولية المحاسب القانوني حول تدقيق البيانات المالية. نحن مستقلين عن الشركة وفقاً لمتطلبات مجلس معايير السلوك الأخلاقي الدولية للمحاسبين "دليل قواعد السلوك الأخلاقي للمحاسبين المهنيين" ذات الصلة بتدقيقنا لهذه البيانات المالية ، و أننا أوفينا بمسؤولياتنا الأخلاقية الأخرى وفقاً لتلك المتطلبات.

نعتقد ان بيانات التدقيق الثبوتية التي حصلنا عليها كافية ومناسبة لتوفير اساساً لرأينا حول التدقيق.

#### مسؤولية الإدارة والاشخاص المسؤولين عن الحوكمة عن القوائم المالية

إن الإدارة مسؤولة عن إعداد هذه البيانات المالية وعرضها بصورة عادلة وفقاً للمعايير الدولية لإعداد التقارير المالية، وعن أنظمة الرقابة الداخلية التي تراها ضرورية لتمكينها من إعداد قوائم مالية خالية من الأخطاء الجوهرية ، سواء كانت ناشئة عن إحتيال أو عن خطأ.

كما وتشمل مسؤولية الإدارة عند إعداد القوائم المالية تقييم قدرة الشركة على الإستمرارية، والإفصاح حسب مقتضى الحال عن المسائل المتعلقة بإستمرارية الشركة وإستخدام اساس الإستمرارية في المحاسبة ما لم تنوي الإدارة تصفية الشركة أو وقف عملياتها، أو لا يوجد لديها بديلاً منطقياً عن ذلك.

ان الاشخاص المسؤولين عن الحوكمة هم المسؤولون عن الاشراف على اعداد التقارير المالية.

#### مسؤولية المحاسب القانوني

ان هدفنا الحصول على تأكيد معقول فيما إذا كانت القوائم خالية من الأخطاء الجوهرية، سواء كانت ناشئة عن إحتيال أو عن خطأ، وإصدار تقرير التدقيق والذي يتضمن رأينا حولها.

التأكيد المعقول هو على مستوى عال من التأكيد، ولكن إجراءات التدقيق التي قمنا بها وفقاً للمعايير الدولية للتدقيق لا تضمن دائماً إكتشاف الأخطاء الجوهرية حتى وإن وجدت ويمكن أن تنشأ الأخطاء من الإحتيال أو عن طريق الخطأ ، وتعتبر جوهرية إذا كانت بشكل فردي أو في مجموعها قد تؤثر بشكل معقول على قرارات مستخدمين البيانات المالية.

#### امور التدقيق الاساسية

ان امور التدقيق الاساسية وفقاً لحكمنا المهني هي تلك الامور التي كان لها الاهمية القصوى في اعمال التدقيق التي قمنا بها للقوائم المالية الموحدة للسنة الحالية. لقد تمت معالجة امور التدقيق الاساسية في سياق تدقيقنا للقوائم المالية الموحدة ككل وفي تكوين رأينا عنها واننا لا نقدم رأياً منفصلاً عن الاخر.

أمور التدقيق الأساسية	وصفاً لكيفية معالجة تدقيقنا لهذا الأمر الشهرة
وفقاً للمعايير الدولية لإعداد التقارير المالية، فإنه على إدارة الشركة تقييم الشهرة وفحص التدني، حيث بلغت الشهرة كما في ٣١ كانون الأول ٢٠٢٥ مبلغاً وقدره ٤,٩٥٢,٢٩٤ دينار اردني.	تتضمن إجراءات التدقيق التي قمنا بها من بين أمور أخرى تقييم الافتراضات والمنهجيات المستخدمة من قبل إدارة الشركة، ولا سيما تلك الأمور المتعلقة بنمو الإيرادات المتوقعة وهوامش الأرباح، وركزنا أيضاً على مدى كفاية إفصاح إدارة الشركة حول تلك الافتراضات الأكثر حساسية التي تم استخدامها في عملية فحص التدني والتي لها تأثير كبير في تحديد مبلغ الشهرة القابل للاسترداد هذا ولم يتم إدارة الشركة بإجراء اختبار تدني قيمة الشهرة.
يعتبر انخفاض القيمة السنوية للشهرة مسألة تدقيق أساسية نظراً لتعقيد متطلبات المحاسبة والاحكام العامة المطلوبة في تحديد الافتراض الذي سيستخدم في تقدير المبلغ القابل للاسترداد. ان المبلغ القابل للاسترداد للوحدات المنتجة للنقد، والتي تقوم على اساس القيمة قيد الاستخدام او القيمة العادلة ناقصا تكاليف البيع ايها أعلى، يتم احتسابه من نماذج التدفقات النقدية المتوقعة المخصومة، هذه النماذج تستخدم العديد من الافتراضات الاساسية بما في ذلك تقديرات لحجم المبيعات والاسعار المستقبلية، وتكاليف التشغيل، ومعدلات نمو القيمة النهائية والمتوسط المرجح لتكلفة رأس المال.	



كجزء من عملية التدقيق وفقاً لمعايير التدقيق الدولية، فإننا نقوم بممارسة الحكم المهني والمحافظة على تطبيق مبدأ الشك المهني في جميع نواحي التدقيق، بالإضافة الى:

- تحديد وتقييم مخاطر الأخطاء الجوهرية في القوائم المالية، سواء كانت ناشئة عن إحتيال أو عن خطأ، وكذلك تصميم وتنفيذ إجراءات التدقيق التي تستجيب لتلك المخاطر، والحصول على أدلة تدقيق كافية وملائمة لتوفر أساساً لرأينا. ان خطر عدم إكتشاف أية أخطاء جوهرية ناتجة عن إحتيال أعلى من الناتج عن الخطأ، كما ان الإحتيال قد يشتمل على التواطؤ و التزوير، أو الحذف المتعمد والتحريفات، أو تجاوز لأنظمة الرقابة الداخلية.
- الحصول على فهم لأنظمة الرقابة الداخلية ذات الصلة بأعمال التدقيق لغايات تصميم إجراءات تدقيق مناسبة حسب الظروف، و ليس لغرض إبداء رأي حول فعالية انظمة الرقابة الداخلية في الشركة.

- تقييم ملائمة السياسات المحاسبية المتبعة ومدى معقولية التقديرات المحاسبية والإيضاحات ذات العلاقة المعدة من قبل الإدارة.
- التوصل لإستنتاج عن مدى ملائمة إستخدام الإدارة لأساس الإستمرارية في المحاسبة، وإستناداً إلى أدلة التدقيق التي تم الحصول عليها، فيما إذا كان هنالك وجود لعدم تيقن جوهري ذا صلة بأحداث أو ظروف يمكن أن تثير شكوكاً كبيرة حول قدرة الشركة على الإستمرار كمنشأة مستمرة. فإذا توصلنا بأن هنالك وجود لعدم تيقن جوهري، فنحن مطالبون بلفت الإنتباه في تقرير تدقيقنا إلى الإيضاحات ذات الصلة الواردة في البيانات المالية، أو إذا كان الإقصاح عن هذه المعلومات غير كافياً، فإننا سوف نقوم بتعديل رأينا. إستنتاجاتنا تعتمد على أدلة التدقيق التي تم الحصول عليها حتى تاريخ تقرير تدقيقنا. ومع ذلك فإنه من الممكن أن تتسبب أحداث أو ظروف مستقبلية في توقف الشركة عن الإستمرار كمنشأة مستمرة.
- تقييم العرض العام وبنية ومحتوى القوائم المالية بما فيها الإيضاحات وفيما إذا كانت القوائم المالية تمثل المعاملات والأحداث بشكل يحقق العرض العادل.

تواصلنا مع المسؤولين في لجنة التدقيق بما يتعلق بنطاق وتوقيت التدقيق المخطط له وملاحظات التدقيق الهامة، بما في ذلك أية أوجه قصور هامة في نظام الرقابة الداخلية تم تحديدها خلال تدقيقنا.

#### تقرير حول المتطلبات القانونية

تحفظ الشركة المتكاملة للمشاريع المتعددة بقيود وسجلات محاسبية منظمة بصورة أصولية، وأن القوائم المالية الموحدة للسنة المنتهية في ٣١ كانون الأول ٢٠٢٥ متفقة معها ونوصي الهيئة العامة بالمصادقة عليها بعد الاخذ بعين الاعتبار ما ورد في فقرة أساس الرأي المتحفظ.

عمان- المملكة الأردنية الهاشمية

المحاسبون العصريون  
  
سنان غوشة

إجازة مزاولة رقم (٥٨٠)

Modern Accountants



A member of  
Nexia  
International

المحاسبون العصريون

٣١ كانون الأول ٢٠٢٦

الشركة المتكاملة للمشاريع المتعددة

(شركة مساهمة عامة محدودة)

قائمة المركز المالي الموحدة

كما في ٣١ كانون الأول ٢٠٢٥

(بالدينار الأردني)

٢٠٢٤	٢٠٢٥	ايضاح	
			الموجودات
			موجودات غير متداولة
٨٥٨,٨٤٣	٨٥٨,٨٤٣		ممتلكات ومعدات
٤,٩٥٢,٢٩٤	٤,٩٥٢,٢٩٤	٤	شهرة
٥,٨١١,١٣٧	٥,٨١١,١٣٧		مجموع الموجودات غير المتداولة
			موجودات متداولة
٢٥٢,١٩٨	٢٥٢,١٩٨		مصاريف مدفوعة مقدما وحسابات مدينة اخرى
٧٦,٦٥٥	١٨,٦٣٠		موجودات مالية محددة بالقيمة العادلة من خلال بيان الدخل الشامل
١,٥٥٨,٩٧٣	١,٥٥٨,٩٧٣	٥	مدينون
٤,٠٥٨	٤,٠٥٨		بضاعة
٦,٥٤١	١٤,٠٢٩		نقد وما في حكمه
١,٨٩٨,٤٢٥	١,٨٤٧,٨٨٨		مجموع الموجودات المتداولة
٧,٧٠٩,٥٦٢	٧,٦٥٩,٠٢٥		مجموع الموجودات
			المطلوبات وحقوق المساهمين
			حقوق الملكية
٥,٢٥٠,٠٠٠	٥,٢٥٠,٠٠٠	١	رأس المال
٣٦٠,٣٠١	٣٦٠,٣٠١	٨	إحتياطي إجباري
(١٩٢,٢٧٢)	(٢١٨,٧٣٤)		خسائر متراكمة
٥,٤١٨,٠٢٩	٥,٣٩١,٥٦٧		مجموع حقوق الملكية
٥٨٤,٠٦١	٥٨٢,٠٦١		حقوق غير مسيطر عليها
٦,٠٠٢,٠٩٠	٥,٩٧٣,٦٢٨		مجموع حقوق المساهمين
			مطلوبات متداولة
٦٠٧,٤٨٠	٦٢٠,٤٠٨	٦	مصاريف مستحقة وحسابات دائنة أخرى
٦١,٢٤٤	٦١,٢٤٤		مطلوب الى جهات ذات علاقة
٧٠٣,٨٦٧	٧٠٣,٨٦٧	٧	دائنون وشيكات اجله
٣٥,٠٠٣	-		ذمم تمويل على الهامش
١٥٢,٠٠٠	١٥٢,٠٠٠		قروض قصيرة الاجل
١٤٧,٨٧٨	١٤٧,٨٧٨		اوراق دفع
١,٧٠٧,٤٧٢	١,٦٨٥,٣٩٧		مجموع المطلوبات المتداولة
٧,٧٠٩,٥٦٢	٧,٦٥٩,٠٢٥		مجموع المطلوبات وحقوق المساهمين

المدير المالي

المدير العام

رئيس مجلس الإدارة

إن الإيضاحات المرفقة تشكل جزءاً لا يتجزأ من هذه القوائم المالية الموحدة



الشركة المتكاملة للمشاريع المتعددة

(شركة مساهمة عامة محدودة)

قائمة الدخل الشامل الموحدة

للسنة المنتهية في ٣١ كانون الأول ٢٠٢٥

(بالدينار الأردني)

إيضاح	٢٠٢٥	٢٠٢٤
خسائر متحققة من بيع موجودات مالية محددة بالقيمة العادلة من خلال بيان الدخل الشامل	(٨,٠٥٦)	-
(خسائر) / أرباح غير متحققة من بيع موجودات مالية محددة بالقيمة العادلة من خلال بيان الدخل الشامل	(٥,١٥٢)	٤,٣٣١
مصاريف إدارية وعمومية	(١٥,٢٥٤)	(١٤,٣٨٦)
خسارة السنة قبل الضريبة	(٢٨,٤٦٢)	(١٠,٠٥٥)
ضريبة الدخل ومساهمة وطنية	-	-
خسارة السنة	(٢٨,٤٦٢)	(١٠,٠٥٥)
خسائر السنة تعود الى:		
الشركة الام	(٢٦,٤٦٢)	(٨,٠٥٥)
حقوق غير مسيطر عليها	(٢,٠٠٠)	(٢,٠٠٠)
	(٢٨,٤٦٢)	(١٠,٠٥٥)
الدخل الشامل الاخر :		
اجمالي الخسارة الشاملة	(٢٨,٤٦٢)	(١٠,٠٥٥)
خسارة السهم :		
خسارة السهم - دينار / سهم	(٠,٠٠٥)	(٠,٠٠٢)
المتوسط المرجح لعدد الأسهم - سهم	٥,٢٥٠,٠٠٠	٥,٢٥٠,٠٠٠

إن الإيضاحات المرفقة تشكل جزءاً لا يتجزأ من هذه القوائم المالية الموحدة

الشركة المتكاملة للمشاركة المتعددة  
(شركة مساهمة عامة محدودة)

قائمة التغيرات في حقوق المساهمين الموحدة  
للسنة المنتهية في ٣١ كانون الأول ٢٠٢٥  
(بالدينار الأردني)

رأس المال	إحتياطي إيجاري	خسائر متراكمة	مجموع حقوق الملكية	حقوق غير مسيطر عليها	مجموع حقوق المساهمين
٥,٢٥٠,٠٠٠	٣٦٠,٣٠١	(١٨٤,٢١٧)	٥,٤٢٦,٠٨٤	٥٨٦,٠٦١	٦,٠١٢,١٤٥
-	-	(٨,٠٥٥)	(٨,٠٥٥)	-	(٨,٠٥٥)
-	-	-	-	(٢,٠٠٠)	(٢,٠٠٠)
٥,٢٥٠,٠٠٠	٣٦٠,٣٠١	(١٩٢,٢٧٢)	٥,٤١٨,٠٢٩	٥٨٤,٠٦١	٦,٠٠٢,٠٩٠
-	-	(٢٦,٤٦٢)	(٢٦,٤٦٢)	-	(٢٦,٤٦٢)
-	-	-	-	(٢,٠٠٠)	(٢,٠٠٠)
٥,٢٥٠,٠٠٠	٣٦٠,٣٠١	(٢١٨,٧٣٤)	٥,٣٩١,٥٦٧	٥٨٢,٠٦١	٥,٩٧٣,٦٢٨

الرصيد في ١ كانون الثاني ٢٠٢٤  
إجمالي الدخل الشامل  
حقوق غير مسيطر عليها  
الرصيد في ٣١ كانون الأول ٢٠٢٤  
إجمالي الدخل الشامل  
حقوق غير مسيطر عليها  
الرصيد في ٣١ كانون الأول ٢٠٢٥

إن الإيضاحات المرفقة تشكل جزءاً لا يتجزأ من هذه القوائم المالية الموحدة

الشركة المتكاملة للمشاريع المتعددة

(شركة مساهمة عامة محدودة)

قائمة التدفقات النقدية الموحدة

للسنة المنتهية في ٣١ كانون الأول ٢٠٢٥

(بالدينار الأردني)

٢٠٢٤	٢٠٢٥	
		الأنشطة التشغيلية
(١٠,٠٥٥)	(٢٨,٤٦٢)	خسارة السنة قبل الضريبة
		التغيرات في الموجودات والمطلوبات العاملة:
١١,٣٣٠	١٢,٩٢٨	مصاريف مستحقة وحسابات دائنة أخرى
٤,٦٥٢	(٣٥,٠٠٣)	ذمم تمويل على الهامش
		(خسائر) / الربح غير متحققة من بيع موجودات مالية محددة بالقيمة العادلة من خلال
(٤,٣٣١)	٥,١٥٢	بيان الدخل الشامل
١,٥٩٦	(٤٥,٣٨٥)	صافي النقد (المستخدم في) / المتوفر من الأنشطة التشغيلية
		الأنشطة الاستثمارية
(١,١٣٨)	٥٢,٨٧٣	موجودات مالية محددة بالقيمة العادلة من خلال بيان الدخل الشامل
(١,١٣٨)	٥٢,٨٧٣	صافي النقد المتوفر من / (المستخدم في) الأنشطة الاستثمارية
٤٥٨	٧,٤٨٨	صافي التغير في النقد وما في حكمه
٦,٠٨٣	٦,٥٤١	النقد وما في حكمه ١ كانون الثاني
٦,٥٤١	١٤,٠٢٩	النقد وما في حكمه ٣١ كانون الأول

إن الإيضاحات المرفقة تشكل جزءاً لا يتجزأ من هذه القوائم المالية الموحدة

## الشركة المتكاملة للمشاريع المتعددة

(شركة مساهمة عامة محدودة)

إيضاحات حول القوائم المالية الموحدة

للسنة المنتهية في ٣١ كانون الأول ٢٠٢٥

(بالدينار الأردني)

### ١- التكوين والنشاط

إن الشركة المتكاملة للمشاريع المتعددة المساهمة العامة المحدودة ("الشركة") وهي مسجلة بتاريخ ١٢ نيسان ١٩٩٤ تحت رقم (٢٤٣)، لدى مراقب الشركات في وزارة الصناعة والتجارة، ان رأسمال الشركة يبلغ ٥,٢٥٠,٠٠٠ دينار أردني مقسم الى ٥,٢٥٠,٠٠٠ سهم قيمة كل منها دينار أردني واحد.

يتمثل النشاط الرئيسي الحالي للشركة في الاستثمار في شركات أخرى .

وإن مركز عمل الشركة الرئيسي في مدينة عمان.

### ٢- المعايير الدولية للتقارير المالية الجديدة والمعدلة

معايير وتفسيرات اصدرت ولم تصبح سارية المفعول بعد

تاريخ السريان

تعديلات على المعيار الدولي لاعداد التقارير المالية رقم (٧) و (٩)، تعديلات متعلقة بتصنيف وقياس الادوات المالية

١ كانون الثاني ٢٠٢٦

التحسينات السنوية على معايير المحاسبة الدولية ، مجلد ١١

١ كانون الثاني ٢٠٢٦

التعديلات على المعيار الدولي رقم (٩) والمعيار الدولي رقم (٧) ، اتفاقيات شراء الطاقة

١ كانون الثاني ٢٠٢٦

المعيار الدولي لاعداد التقارير المالية رقم (١٨) ، العرض والافصاح في البيانات المالية

١ كانون الثاني ٢٠٢٧

صدر المعيار الدولي لاعداد التقارير المالية رقم (١٩) ، الشركات التابعة التي لا تخضع للمساءلة العامة

١ كانون الثاني ٢٠٢٧

المعيار الدولي المالية رقم (١٠) ومعيار المحاسبة الدولي رقم (٢٨) ، بيع الموجودات او المساهمة بين مستثمر وشركته الزميلة او مشروعه المشترك مؤجل الى اجل غير مسمى

متاح للتطبيق الاختياري - تاريخ سريان

تتوقع الادارة أن هذه المعايير والتفسيرات والتعديلات الجديدة سيتم تطبيقها في البيانات للشركة عندما تكون قابلة للتطبيق، وقد لا يكون لهذه المعايير والتفسيرات والتعديلات الجديدة أي تأثير جوهري على البيانات المالية للشركة في فترة التطبيق المبدئي.

### ٣- ملخص لأهم السياسات المحاسبية

معايير إعداد البيانات المالية الموحدة

تم إعداد البيانات المالية الموحدة وفقاً للمعايير الدولية لاعداد التقارير المالية.

اسس إعداد البيانات المالية الموحدة

تم عرض هذه البيانات المالية الموحدة بالدينار الأردني لأن غالبية معاملات الشركة تسجل بالدينار .

تم إعداد البيانات المالية الموحدة وفقاً لمبدأ التكلفة التاريخية، فيما عدا الأدوات المالية والاستثمارات في العقارات والتي تم عرضها حسب قيمتها العادلة. فيما يلي ملخصاً لأهم السياسات المحاسبية المتبعة:

## الشركة المتكاملة للمشاريع المتعددة

(شركة مساهمة عامة محدودة)

إيضاحات حول القوائم المالية الموحدة (يتبع)

للسنة المنتهية في ٣١ كانون الأول ٢٠٢٥

(بالدينار الأردني)

### أساس توحيد البيانات المالية

تتألف البيانات المالية الموحدة للشركة المتكاملة للمشاريع المتعددة والشركة التابعة لها من البيانات المالية الخاصة بالشركة والمنشآت المسيطر عليها من قبل الشركة (الشركات التابعة) .

تتحقق السيطرة عندما يكون للشركة

- القدرة على التحكم بالمنشأة المستثمر بها.
- نشوء حق للشركة في العوائد المتغيرة نتيجة لارتباطها بالمنشأة المستثمر بها .
- القدرة على التحكم في المنشأة المستثمر بها بفرض التأثير على عوائد المستثمر .

تقوم الشركة بإعادة تقييم ما إذا كانت تسيطر على أي من المنشآت المستثمر بها أم لا، إذا ما كانت الحقائق والظروف تشير إلى حدوث تغيرات على واحد أو أكثر من عناصر السيطرة المشار إليها أعلاه.

عندما تقل حقوق التصويت الخاصة بالشركة في أي من المنشآت المستثمر بها عن أغلبية حقوق التصويت بها، يكون للشركة السيطرة على تلك المنشأة المستثمر بها عندما تكون حقوق التصويت كافية لمنحها قدرة عملية لتوجيه الأنشطة ذات الصلة بالمنشأة المستثمر بها بشكل منفرد.

تأخذ الشركة بعين الاعتبار كافة الحقائق والظروف ذات الصلة عند تقييم ما إذا كان للشركة حقوق التصويت في المنشأة المستثمر بها أم لا بشكل كافٍ لمنحها السيطرة ، تشمل تلك الحقائق والظروف ما يلي:

- حجم حقوق التصويت التي تمتلكها الشركة بالنسبة لحجم ومدى ملكية حاملي حقوق التصويت الآخرين
  - حقوق التصويت المحتملة التي تمتلكها الشركة وحاملي حقوق التصويت الآخرين والأطراف الأخرى
  - الحقوق الناشئة من الترتيبات التعاقدية الأخرى.
  - أية حقائق وظروف إضافية قد تشير إلى أن الشركة لها، أو ليست لديها، القدرة الحالية على توجيه الأنشطة ذات الصلة وقت الحاجة لاتخاذ قرارات، بما في ذلك كيفية التصويت في اجتماعات المساهمين السابقة.
- تبدأ عملية توحيد الشركة التابعة عندما تحصل الشركة على السيطرة على تلك الشركة التابعة، بينما تتوقف تلك العملية عندما تفقد الشركة السيطرة على الشركة التابعة . وعلى وجه الخصوص، يتم تضمين إيرادات ومصاريف الشركة التابعة المستحوذة أو المستبعدة خلال السنة في بيان الدخل الشامل الموحد من تاريخ حصول الشركة على السيطرة حتى التاريخ الذي تنقطع فيه سيطرة الشركة على الشركة التابعة.

إن الربح أو الخسارة وكل عنصر من عناصر الدخل الشامل الأخرى موزعة على مالكي الشركة ومالكي الحصص غير المسيطرة، إجمالي الدخل الشامل للشركة التابعة موزع على مالكي الشركة والأطراف غير المسيطرة حتى لو أدى ذلك إلى حدوث عجز في أرصدة الأطراف غير المسيطرة.

حيثما لزم الأمر، يتم إجراء تعديلات على البيانات المالية للشركات التابعة لكي تتلائم سياساتها المحاسبية مع تلك المستخدمة من قبل الشركة الأم.

يتم إستبعاد جميع المعاملات بما في ذلك الأصول والالتزامات وحقوق المساهمين والأرباح والمصاريف والتدفقات النقدية الناتجة عن المعاملات الداخلية بين الشركة والشركات التابعة عند التوحيد.

## الشركة المتكاملة للمشاريع المتعددة

(شركة مساهمة عامة محدودة)

إيضاحات حول القوائم المالية الموحدة (يتبع)

للسنة المنتهية في ٣١ كانون الأول ٢٠٢٥

(بالدينار الأردني)

تشتمل القوائم المالية الموحدة كما في ٣١ كانون الأول ٢٠٢٥ على القوائم المالية للشركات التابعة التالية :

اسم الشركة التابعة	مكان التسجيل	رأس المال	نسبة الملكية	نسبة الممسد	النشاط الرئيسي
شركة السليم للاتصالات ذ.م.م	الأردن	١,٠٨٨,٠٠٠ دينار	٥٠%	٥٠%	المساهمة بشركات أخرى، تقديم خدمات شبكات الاتصالات، تصميم مواقع الكترونية، بيع البطاقات المسبقة الدفع لخدمات الاتصالات والانترنت، تقديم خدمات الاتصالات الدولية والمحلية.

### إعادة التصنيفات

في حال تغير نموذج الاعمال الذي تحتفظ بموجبه الشركة بالموجودات المالية، يتم إعادة تصنيف الموجودات المالية المتأثرة، وتسري متطلبات التصنيف والقياس المتعلقة بالفئة الجديدة بأثر مستقبلي اعتبار من اليوم الاول من الفترة المالية الاولى التي تعقب التغيير في نموذج الاعمال والذي ينتج عنه إعادة تصنيف الموجودات المالية للشركة. ونظراً لعدم وجود تغييرات في نموذج الاعمال التي تحتفظ به الشركة بالموجودات المالية، خلال السنة المالية الحالية والفترة المحاسبية السابقة، فلم يتم إجراء إعادة تصنيف.

### انخفاض القيمة

ان المعيار الدولي لاعداد التقارير المالية رقم ٩ نموذج "الخسارة المتكبدة" يحل محل المعيار المحاسبي الدولي رقم ٣٩ مع نموذج "الخسارة الائتمانية المتوقعة". تقوم الشركة بالاعتراف بمخصصات خسائر الائتمان المتوقعة على الادوات المالية التالية التي لم يتم قياسها بالقيمة العادلة من خلال الربح او الخسارة:

- نقد وارصدة لدى البنوك ، و
- نمم تجارية مدينة واخرى ، و
- مطلوب من جهات ذات علاقة

وباستثناء الموجودات المالية المشتركة او الممنوحة المتدنية في قيمتها الائتمانية (والتي سيتم تناولها بشكل مفصل فيما يلي)، يتطلب قياس الخسائر الائتمانية المتوقعة من خلال مخصص خسارة بقيمة تعادل:

- خسارة ائتمانية متوقعة لمدة ١٢ شهراً، اي العمر الزمني للخسائر الائتمانية المتوقعة التي تنتج من حوادث التعثر في السداد على الادوات المالية التي يمكن وقوعها خلال ١٢ شهر بعد نهاية الفترة المالية (ويشار اليها بالمرحلة ١) ، او
- الخسارة الائتمانية المتوقعة خلال عمر الاداة المالية، اي العمر الزمني للخسارة الائتمانية المتوقعة التي تنتج من جميع حالات التعثر في السداد الممكنة على مدار عمر الاداة المالية (يشار اليها بالمرحلة ٢ والمرحلة ٣).

## الشركة المتكاملة للمشاريع المتعددة

(شركة مساهمة عامة محدودة)

إيضاحات حول القوائم المالية الموحدة (يتبع)

للسنة المنتهية في ٣١ كانون الأول ٢٠٢٥

(بالدينار الأردني)

ويكون من المطلوب تكوين مخصص للخسارة الائتمانية المتوقعة على مدى عمر الاداة المالية اذا زادت مخاطر الائتمان عن تلك الاداة المالية بشكل جوهري منذ الاعتراف المبدئي. بالنسبة لجميع الادوات المالية الاخرى، يتم قياس الخسارة الائتمانية المتوقعة بمبلغ يعادل الخسارة الائتمانية المتوقعة لمدة ١٢ شهر.

قامت الشركة باختيار قياس مخصصات الخسائر النقدية والارصدة البنكية والذمم المدينة التجارية والاخرى والمطلوبات من جهات ذات علاقة بمبلغ يعادل قيمة الخسائر الائتمانية المتوقعة على مدى عمر هذه الموجودات.

وتعد الخسارة الائتمانية المتوقعة هي تقدير مرجح للقيمة الحالية للخسائر الائتمانية، حيث يتم قياسها على انها القيمة الحالية للفرق بين التدفقات النقدية المتوقعة المستحقة للشركة والتدفقات النقدية التي تتوقع الشركة استلامها والتي تنشأ من ترجيح عدة سيناريوهات اقتصادية مستقبلية، مضمومة بمعدل فائدة الفعلية للاصل.

يتم خصم مخصص خسائر الاستثمارات المالية المقاسة بالتكلفة المطفأة من اجمالي القيمة الدفترية للاصول. بالنسبة لاوراق الدين بالقيمة العادلة من خلال بنود الدخل الشامل الاخر، مخصص الخسارة يتم الاعتراف به ضمن بنود الدخل الشامل الاخر، بدلا من تخفيض القيمة الدفترية للاصل.

عند تحديد ما اذا كانت مخاطر الائتمان للاصل المالي قد زادت بشكل جوهري منذ الاعتراف المبدئي وعند تقدير خسائر الائتمان المتوقعة. تأخذ الشركة بعين الاعتبار عند اجراء هذا التقييم معلومات معقولة وقابلة للدعم بحيث تكون متاحة وذات صلة دون الحاجة لمجهود او تكاليف غير ضرورية. ويشمل ذلك كلا من المعلومات والتحليلات الكمية والنوعية، بناء على الخبرة السابقة للشركة والتقييم الائتماني المتوفر، بما في ذلك اية معلومات حول توقعات مستقبلية.

بالنسبة لفئات معينة من الموجودات المالية، يتم تقييم الموجودات التي تم تقييمها على انها لا يمكن انخفاض قيمتها بشكل فوري بالاضافة الى ذلك، تحديد انخفاض القيمة على اساس جماعي. يمكن ان يشتمل الدليل الموضوعي على انخفاض قيمة محفظة الذمم المدينة على خبرة الشركة السابقة في تحصيل المدفوعات وزيادة في عدد المدفوعات المتأخرة في المحفظة بالاضافة الى التغيرات الملحوظة في الظروف الاقتصادية او المحلية التي ترتبط بتعثر سداد الذمم.

يتم عرض خسائر الانخفاض في القيمة المتعلقة بالنقد والارصدة لدى البنوك، الذمم التجارية المدينة واخرى، والمطلوبات من جهات ذات علاقة، بشكل منفصل في بيان الدخل وبيان الدخل الشامل الاخر.

تعتبر الشركة ان اداة الدين لها مخاطر ائتمان منخفضة عندما يكون تصنيف مخاطر الائتمان معادلا لتعريف المفهوم العالمي لفئة الاستثمار.

## الشركة المتكاملة للمشاريع المتعددة

(شركة مساهمة عامة محدودة)

إيضاحات حول القوائم المالية الموحدة (يتبع)

للسنة المنتهية في ٣١ كانون الأول ٢٠٢٥

(بالدينار الأردني)

### قياس الخسارة الائتمانية المتوقعة

تستعين الشركة بنماذج احصائية لاحتساب الخسارة الائتمانية المتوقعة، وقياس الخسارة الائتمانية المتوقعة بموجب المعيار الدولي لاعداد التقارير المالية رقم ٩ فإن اهم المدخلات سيكون وفق الشكل المحدد للمتغيرات التالية:

- احتمالية التعثر
- الخسارة عند التعثر
- التعرض عن التعثر

سوف تستمد هذه المعلومات من النماذج الاحصائية المطورة داخليا والبيانات التاريخية الاخرى، كما سيتم تعديلها لتعكس المعلومات المستقبلية.

### الموجودات المالية منخفضة القيمة الائتمانية

يعتبر اي من الموجودات المالية "منخفضة القيمة الائتمانية" عند وقوع حدث او اكثر له تأثير ضار على التدفقات النقدية المستقبلية المقدرة للاصل المالي. ويشار اليها الموجودات المالية منخفضة القيمة الائتمانية كموجودات المرحلة ٣. في تاريخ كل بيان مركز مالي، تقوم الشركة بتقييم ما اذا كانت ادوات الدين التي تمثل الموجودات المالية المقاسة بالتكلفة المطفأة او بالقيمة العادلة من خلال الدخل الشامل الاخر هي منخفضة القيمة الائتمانية. يتعرض الاصل المالي لانخفاض في القيمة عند وقع حدث او اكثر له تأثير في التدفقات النقدية المستقبلية.

### الغاء الاعتراف بالموجودات المالية

تقوم الشركة بالغاء الاعتراف بالموجودات المالية فقط عند انتهاء الحقوق التعاقدية للتدفقات النقدية من تلك الموجودات المالية، او عند تحويل الموجودات المالية بما في ذلك جميع المخاطر والمنافع لملكية الموجودات المالية الى منشأة اخرى. اذا لم تقم الشركة بتحويل او الاحتفاظ بكافة المخاطر والمنافع المتعلقة بملكية الموجودات المالية واستمرت بالسيطرة على الموجودات المحولة، تقم الشركة بالاعتراف بالحصة المحتفظ بها من الموجودات اضافة الى الالتزامات ذات الصلة التي قد يتعين عليها سدادها. اذا احتفظت الشركة بكافة المخاطر والمنافع المتعلقة بملكية الموجودات المالية المحولة، تستمر الشركة في الاعتراف بالموجودات المالية، كما تعترف بالاقتراض المضمون للعوائد المستلمة.

في حال تم استبعاد الموجودات المالية التي تم قياسها بالتكلفة المطفأة او التي تم قياسها بالقيمة العادلة من خلال الارياح او الخسائر، يتم الاعتراف بالفرق بين القيمة الدفترية للموجودات ومجموع المبالغ المستلمة وغير المستلمة المدينة في الارياح والخسائر.

في حال تم استبعاد الموجودات المالية المصنفة بالقيمة العادلة من خلال بنود الدخل الشامل الاخرى، فإن الارياح او الخسائر المسجلة سابقا في حساب التغيرات المتراكمة في القيمة العادلة للاوراق المالية، لا يتم اعادة تصنيفها ضمن بين الارياح او الخسائر، ولكن يتم اعادة تصنيفها ضمن الارياح المستبقاة.



## الشركة المتكاملة للمشاريع المتعددة

(شركة مساهمة عامة محدودة)

إيضاحات حول القوائم المالية الموحدة (يتبع)

للسنة المنتهية في ٣١ كانون الأول ٢٠٢٥

(بالدينار الأردني)

### عرض مخصص خسائر الائتمان في المعلومات المالية

يتم عرض مخصصات الخسارة لخسائر الائتمان المتوقعة في المعلومات المالية على النحو التالي :

- بالنسبة للموجودات المالية بالتكلفة المطفأة (القروض والسلف ونقد وإرصدة لدى البنوك) : كخصم من إجمالي القيمة الدفترية للموجودات.
- بالنسبة لادوات الدين بالقيمة العادلة من خلال بنود الدخل الشامل الآخر: لا يتم الاعتراف بمخصص خسائر في قائمة المركز المالي حيث ان القيمة الدفترية هي القيمة العادلة. ومع ذلك فإن مخصص الخسارة متضمن كجزء من مبلغ إعادة التقييم في مخصص إعادة التقييم ويتم الاعتراف به في الدخل الشامل الآخر.

### الاعتراف بالإيرادات والمصاريف

يتم تحقيق الإيرادات عندما يصبح من المحتمل تدفق منافع اقتصادية للشركة نتيجة لعملية تبادلية قابلة للقياس بصورة موثقة.

يتم الاعتراف بالمصاريف على اساس الاستحقاق.

### الافتراضات المحاسبية الهامة والتقديرات غير المؤكدة

ان اعداد البيانات المالية يتطلب من الادارة بأن تقوم بتقديرات، افتراضات وتوقعات قد يكون لها تأثير عند تطبيق السياسات المحاسبية وكذلك قد تؤثر على مبالغ الموجودات، المطلوبات، الإيرادات والمصاريف. ان نتائج الاعمال الفعلية من الممكن ان تتغير نتيجة اتباع تلك الافتراضات.

عند اعداد البيانات المالية قامت الادارة بإتباع نفس الافتراضات الجوهرية فيما يتعلق بتطبيق السياسات المحاسبية وكذلك اتباع نفس التقديرات غير المؤكدة المعمول بها عند اعداد البيانات المالية الموحدة.

الاحكام الهامة في سياق تطبيق السياسات المحاسبية للشركة فيما يتعلق بالمعيار الدولي لاعداد التقارير المالية رقم ٩

#### • تقييم نموذج الاعمال :

يعتمد تصنيف وقياس الموجودات المالية على نتائج اختبار مدفوعات المبلغ الاصلي والفائدة على المبلغ الاصلي القائم واختبار نموذج الاعمال. تحدد الشركة نموذج الاعمال على مستوى يعكس كيفية ادارة مجموعات الموجودات المالية معا لتحقيق هدف اعمال معين. ويتضمن هذا التقييم الحكم الذي يعكس جميع الادلة ذات الصلة بما في ذلك كيفية تقييم اداء الموجودات وقياس اداؤها، والمخاطر التي تؤثر على اداء الموجودات وكيفية ادارتها وكيف يتم تعويض مدراء الموجودات. تعتبر الرقابة جزءا من التقييم المتواصل للشركة حول ما اذا كان نموذج العمل لتلك الموجودات المالية المحفوظ بها ما زال ملائما، او اذا ما كانت غير ملائمة ما اذا كان هناك تغيير في نموذج العمل وبالتالي تغييرا مستقبليا في تصنيف تلك الموجودات.

## الشركة المتكاملة للمشاريع المتعددة

(شركة مساهمة عامة محدودة)

إيضاحات حول القوائم المالية الموحدة (يتبع)

للسنة المنتهية في ٣١ كانون الأول ٢٠٢٥

(بالدينار الأردني)

### • زيادة كبيرة في مخاطر الائتمان :

يتم قياس خسائر الائتمان المتوقعة كمخصص يعادل الخسارة الائتمانية المتوقعة لمدة ١٢ شهرا لموجودات المرحلة ١، او خسائر الائتمان المتوقعة على مدى العمر الزمني لموجودات المرحلة ٢ او المرحلة ٣. ينتقل الاصل الى المرحلة الثانية في حال زيادة مخاطر الائتمان بشكل كبير منذ الاعتراف المبدئي. لا يحدد المعيار الدولي لاعداد التقارير المالية رقم ٩ ما الذي يشكل زيادة كبيرة في مخاطر الائتمان. وعند تقييم ما اذا كانت مخاطر الائتمان لأي من الموجودات قد ارتفعت بشكل كبير، تأخذ الشركة في الاعتبار المعلومات الكمية والنوعية المعقولة والمعلومات المستقبلية الموثوقة.

### • انشاء مجموعات من الموجودات ذات خصائص مخاطر ائتمانية مماثلة :

عندما يتم قياس خسائر الائتمان المتوقعة على اساس جماعي، يتم تجميع الادوات المالية على اساس خصائص المخاطر المشتركة (مثل نوع الاداة، درجة مخاطر الائتمان، نوع الضمانات، تاريخ الاعتراف المبدئي، فترة الاستحقاق المتبقية، ومجال العمل، والموقع الجغرافي للمقترض، وما الى ذلك). وتراقب الشركة مدى ملائمة خصائص مخاطر الائتمان بشكل مستمر لتقييم ما اذا كانت لا تزال متشابهة. حيث يعتبر ذلك من المطلوبات لضمان انه في حالة تغيير خصائص مخاطر الائتمان فإن هناك اعادة تصنيف ملائم للموجودات. وقد ينتج عن ذلك انشاء محافظ جديدة او انتقال موجودات الى محفظة خالية تعكس بشكل افضل خصائص مخاطر ائتمان المماثلة لتلك المجموعة من الموجودات. ان اعادة تصنيف المحافظ والانتقالات بين المحافظ يعد امرا اكثر شيوعا عندما تحدث زيادة كبيرة في مخاطر الائتمان (او عندما يتم عكس تلك الزيادة الكبيرة) وبالتالي تنتقل الموجودات من الخسائر الائتمانية المتوقعة التي تتراوح مدتها بين ١٢ شهرا الى الخسارة الائتمانية على مدى العمر الزمني، او العكس، ولكنها قد تحدث ايضا ضمن المحافظ التي يستمر قياسها على نفس الاساس من الخسائر الائتمانية المتوقعة لمدة ١٢ شهرا او على مدى العمر الزمني ولكن مع تغير قيمة الخسارة الائتمانية المتوقعة نظرا لاختلاف مخاطر الائتمان بالنسبة للمحافظ.

### • النماذج والافتراضات المستخدمة:

تستخدم الشركة نماذج وافتراضات متنوعة لقياس القيمة العادلة للموجودات المالية وكذلك لتقييم خسارة الائتمان المتوقعة. وينطبق الحكم عند تحديد افضل النماذج الملائمة لكل نوع من الموجودات وكذلك لتحديد الافتراضات المستخدمة في تلك النماذج، والتي تتضمن افتراضات تتصل بالمحركات الرئيسية لمخاطر الائتمان.

## الشركة المتكاملة للمشاريع المتعددة

(شركة مساهمة عامة محدودة)

إيضاحات حول القوائم المالية الموحدة (يتبع)

للسنة المنتهية في ٣١ كانون الأول ٢٠٢٥

(بالدينار الأردني)

المصادر الرئيسية للتقديرات غير المؤكدة فيما يتعلق بالمعيار الدولي لاعداد التقارير المالية رقم ٩

فيما يلي التقديرات الرئيسية التي استخدمتها الإدارة في عملية تطبيق السياسات المحاسبية للشركة والتي لها التأثير الأكثر أهمية على المبالغ المعترف بها في البيانات المالية :

- تحديد العدد والوزن النسبي للسيناريوهات المستقبلية لكل نوع من أنواع المنتجات / السوق وتحديد المعلومات المستقبلية ذات الصلة بكل سيناريو. وعند قياس الخسارة الائتمانية المتوقعة، تستخدم الشركة معلومات مستقبلية معقولة ومدعومة تستند الى افتراضات الحركة المستقبلية لمختلف المحركات الاقتصادية وكيف تؤثر هذه المحركات على بعضها البعض.

### • احتمالية التعثر :

تشكل احتمالية التعثر مدخلا رئيسيا في قياس الخسارة الائتمانية المتوقعة. وتعتبر احتمالية التعثر تقديرا لاحتمالية التعثر عن السداد خلال افق زمني معين، ويشمل حسابه البيانات التاريخية والافتراضات والتوقعات المتعلقة بالظروف المستقبلية.

### • الخسارة عند التعرض :

تعتبر الخسارة عند التعرض تقديرا للخسارة الناتجة عن التعثر في السداد. ويستند الى الفرق بين التدفقات النقدية التعاقدية المستحقة وتلك التي يتوقع المقرض تحصيلها، مع الأخذ بعين الاعتبار التدفقات النقدية من الضمانات الاضافية والتعديلات الائتمانية المتكاملة.

### النقد وما في حكمه

يتضمن النقد وما في حكمه ، النقد والودائع تحت الطلب والاستثمارات ذات السيولة العالية التي يمكن تسيلها خلال فترة ثلاثة شهور أو أقل.

### المصاريف

تتكون مصاريف البيع والتوزيع بشكل رئيسي من التكاليف المنفقة لتوزيع وبيع منتجات الشركة . ويتم تصنيف المصاريف الأخرى كمصاريف إدارية وعمومية.

تتضمن المصاريف الإدارية والعمومية المصاريف المباشرة وغير المباشرة والتي لا تتعلق بشكل مباشر بتكلفة المبيعات وفقاً للمعايير المحاسبية المتعارف عليها . ويتم توزيع المصاريف إذا دعت الحاجة لذلك ، بين المصاريف العمومية والإدارية وكلفة المبيعات على أساس ثابت.

### الذمم المدينة

تسجل الذمم المدينة بالمبلغ الاصلي بعد تنزيل مخصص لقاء المبالغ المقدر عدم تحصيلها ، يتم تكوين مخصص تدني مدنيون عندما يكون هناك دليل موضوعي يشير إلى احتمالية عدم التمكن من تحصيل الذمم المدينة .

## الشركة المتكاملة للمشاريع المتعددة

(شركة مساهمة عامة محدودة)

إيضاحات حول القوائم المالية الموحدة (يتبع)

للسنة المنتهية في ٣١ كانون الأول ٢٠٢٥

(بالدينار الأردني)

### الذمم الدائنة والمستحقات

يتم إثبات المطلوبات للمبالغ المستحقة السداد في المستقبل للبضائع المستلمة سواء تمت أو لم تتم المطالبة بها من قبل المورد.

### التقاص

يتم إجراء تقاص بين الموجودات المالية والمطلوبات وإظهار المبلغ الصافي في قائمة المركز المالي فقط عندما تتوفر الحقوق القانونية الملزمة وكذلك عندما يتم تسويتها على أساس التقاص أو يكون تحقق الموجودات وتسوية المطلوبات في نفس الوقت.

### المخصصات

يتم تكوين المخصصات عندما يكون على الشركة أي التزام حالي (قانوني أو متوقع) ناتج عن أحداث سابقة والتي تعتبر تكلفة سدادها محتملة ويمكن تقديرها بشكل موثوق.

يتم قياس المخصصات حسب أفضل التوقعات للبديل المطلوب لمقابلة الالتزام كما بتاريخ قائمة المركز المالي بعد الأخذ بعين الاعتبار المخاطر والأمور غير المؤكدة المحيطة بالالتزام. عندما يتم قياس المخصص باستخدام التدفقات النقدية المقدرة لسداد الالتزام الحالي، فإنه يتم الاعتراف بالذمة المدينة كموجودات في حالة كون استلام واستعاضة المبلغ مؤكدة ويمكن قياس المبلغ بشكل موثوق.

### ضريبة الدخل

تخضع الشركة لنص قانون ضريبة الدخل وتعديلاته اللاحقة والتعليمات الصادرة عن دائرة ضريبة الدخل في المملكة الأردنية الهاشمية، ويتم الاستدراك لها وفقاً لمبدأ الاستحقاق. يتم احتساب مخصص الضريبة على أساس صافي الربح المعدل. وتطبيقاً للمعيار المحاسبي الدولي رقم (١٢) يتم تسجيل الضريبة المؤجلة الناتجة عن الفرق بين القيمة المحاسبية والضريبة للموجودات والمطلوبات، ونتيجة لذلك قد يترتب للشركة موجودات ضريبية مؤجلة ناتجة عن الفروقات المؤجلة المتعلقة بالمخصصات، هذا ولم يتم إظهار تلك الموجودات ضمن البيانات المالية المرفقة حيث أنها غير جوهرية.

## الشركة المتكاملة للمشاريع المتعددة

(شركة مساهمة عامة محدودة)

إيضاحات حول القوائم المالية الموحدة (يتبع)

للسنة المنتهية في ٣١ كانون الأول ٢٠٢٥

(بالدينار الأردني)

### تحويل العملات الأجنبية

يتم تحويل المعاملات بالعملة الأجنبية الى الدينار الأردني عند إجراء المعاملة، ويتم تحويل الموجودات والمطلوبات المالية بالعملات الأجنبية في تاريخ قائمة المركز المالي الى الدينار الأردني بالأسعار السائدة في ذلك التاريخ ان الأرباح والخسائر الناتجة عن التسوية أو تحويل العملات الأجنبية يتم ادراجها ضمن قائمة الدخل الشامل.

### الشهرة

أصدر مجلس معايير المحاسبة الدولية معيار التقارير المالية الدولية رقم (٣) توحيد الأعمال، والذي يتم بموجبه قيد زيادة كلفة الشراء عن القيمة العادلة للشركات المستثمر بها كشهرة، وعندما يقل المبلغ الممكن استرداده من هذه الشهرة عن صافي قيمتها الدفترية فإنه يجري تخفيض قيمتها إلى القيمة القابلة للإسترداد وتسجيل قيمة التدني في قائمة الدخل الشامل الموحدة.

تمثل الشهرة الناتجة عن شراء شركة تابعة أو منشأة بسيطرة مشتركة فائض تكلفة الشراء عن حصة الشركة في صافي القيمة العادلة للموجودات والمطلوبات والمطلوبات الطارئة المحددة للشركة التابعة أو المنشأة بسيطرة مشتركة والمعترف بها كما في تاريخ الشراء. يتم تسجيل الشهرة أولاً كأصل على أساس التكلفة، ويتم قياسها لاحقاً على أساس التكلفة ناقصاً الإنخفاض المتراكم في القيمة، إن وجد.

لأغراض إختبار إنخفاض القيمة، يتم توزيع الشهرة على كل الوحدات المنتجة للنقد في الشركة والتي يتوقع إستفادتها من عملية الإندماج. يتم إجراء إختبار سنوي لإنخفاض القيمة للوحدات المنتجة للنقد والتي تم توزيع الشهرة عليها أو على فترات أكثر تقارباً إذا وجد ما يشير إلى إنخفاض قيمة الوحدة. إذا كانت القيمة القابلة للإسترداد للوحدة المنتجة للنقد أقل من القيمة المدرجة لها يتم تحميل خسارة الإنخفاض أولاً لتخفيض القيمة المدرجة للشهرة الموزعة على الوحدة ثم على الأصول الأخرى المدرجة تناسيباً على أساس القيمة المدرجة لكل أصل في الوحدة. إن خسائر إنخفاض القيمة المسجلة للشهرة لا يمكن عكسها في فترات لاحقة.

عند إستبعاد إحدى الشركات التابعة أو المنشآت بسيطرة مشتركة يتم إحتساب قيمة الشهرة المخصصة لها لتحديد الربح أو الخسارة الناتجة من الإستبعاد.

## الشركة المتكاملة للمشاريع المتعددة

(شركة مساهمة عامة محدودة)

إيضاحات حول القوائم المالية الموحدة (يتبع)

للسنة المنتهية في ٣١ كانون الأول ٢٠٢٥

(بالدينار الأردني)

### ٤- الشهرة

خلال عام ٢٠١٨ تمت السيطرة من قبل مجلس إدارة الشركة المتكاملة للمشاريع المتعددة على القرارات الجوهرية للسياسات المالية والتشغيلية للشركة الزميلة شركة السليم للاتصالات ذ.م.م مما أدى الى اعادة تصنيف بند الاستثمار في الشركة الزميلة حيث اصبحت شركة تابعة للشركة الام وعليه تم توحيد القوائم المالية للشركة وقد نتج عن عملية توحيد القوائم المالية الاعتراف بالشهرة والية احتسابها كالتالي:

قيمة الاستثمار المدفوع	٥,٥٠٠,٠٠٠
حصة الشركة من ارباح الشركة الزميلة لعام ٢٠١٦	١٣٧,٣٣١
حصة الشركة من خسائر الشركة الزميلة لعام ٢٠١٧	(٨٦,٩٧٦)
صافي قيمة الاستثمار بند (أ)	٥,٥٥٠,٣٥٥
ينزل : صافي حقوق الملكية لشركة السليم للاتصالات	(١,١٩٦,١٢٢)
قيمة الاستثمار ٥٠٪ من صافي حقوق الملكية بند (ب)	٥٩٨,٠٦١
الشهرة الناتجة من عملية التملك	٤,٩٥٢,٢٩٤

### ٥- المدينون

٢٠٢٤	٢٠٢٥	نم مدينة تجارية
١,٥٥٨,٩٧٢	١,٥٥٨,٩٧٢	نمة الشركة الاردنية للبطاريات السائلة
٤٥,٨٩٩	٤٥,٨٩٩	مخصص خسائر انتمائية
(٤٥,٨٩٨)	(٤٥,٨٩٨)	
١,٥٥٨,٩٧٣	١,٥٥٨,٩٧٣	

## الشركة المتكاملة للمشاريع المتعددة

(شركة مساهمة عامة محدودة)

إيضاحات حول القوائم المالية الموحدة (يتبع)

للسنة المنتهية في ٣١ كانون الأول ٢٠٢٥

(بالدينار الأردني)

### ٦- المصاريف المستحقة والحسابات الدائنة الأخرى

٢٠٢٤	٢٠٢٥	
٣٠٧,٧٤٠	٣٢٠,٦٦٨	مصاريف مستحقة
٤٥,٧٠١	٤٥,٧٠١	أمانات ومخصصات مختلفة
٢,٢٢٧	٢,٢٢٧	أمانات ضمان اجتماعي
١٦٢,٩٣٥	١٦٢,٩٣٥	أمانات ضريبة مبيعات
٨٨,٨٧٧	٨٨,٨٧٧	مخصص ضريبة دخل
٦٠٧,٤٨٠	٦٢٠,٤٠٨	

### ٧- الدائنون والشيكات الاجلة

٢٠٢٤	٢٠٢٥	
٤٨٤,٠٠٠	٤٨٤,٠٠٠	شيكات اجلة
٢١٩,٨٦٧	٢١٩,٨٦٧	ذمم دائنة تجارية
٧٠٣,٨٦٧	٧٠٣,٨٦٧	

### ٨- الإحتياطي الإجباري

تماشياً مع متطلبات قانون الشركات في المملكة الأردنية الهاشمية والنظام الأساسي للشركة ، تقوم الشركة بتكوين احتياطي إجباري بنسبة ١٠ بالمئة من الربح الصافي حتى يبلغ هذا الإحتياطي ربع رأسمال الشركة ويجوز الاستمرار في اقتطاع هذه النسبة بموافقة الهيئة العامة للشركة إلى أن يبلغ هذا الإحتياطي ما يعادل مقدار رأسمال الشركة المصرح به. إن هذا الإحتياطي غير قابل للتوزيع كأنصبه أرباح على المساهمين. هذا ويحق للهيئة العامة وبعد استنفاد الإحتياطيات الأخرى أن تقرر في اجتماع غير عادي اطفاء خسائرها من المبالغ المجمعة في حساب الإحتياطي الإجباري على أن يعاد بناءه وفقاً لأحكام القانون المشار اليه.

## الشركة المتكاملة للمشاريع المتعددة

(شركة مساهمة عامة محدودة)

إيضاحات حول القوائم المالية الموحدة (يتبع)

للسنة المنتهية في ٣١ كانون الأول ٢٠٢٥

(بالدينار الأردني)

### ٩- المصاريف الإدارية والعمومية

٢٠٢٤	٢٠٢٥	
١,٦٠٠	١,٦٠٠	رواتب واجور
٣,٢٨٦	٤,١٥٤	رسوم ورخص وإشتراكات
٩,٥٠٠	٩,٥٠٠	أتعاب مهنية واستشارات
١٤,٣٨٦	١٥,٢٥٤	

### ١٠- ضريبة الدخل

أنهت الشركة وضعها الضريبي مع دائرة ضريبة الدخل حتى نهاية عام ٢٠٢١، أما بالنسبة للأعوام ٢٠٢٢ و ٢٠٢٣ و ٢٠٢٤ فقد تم تقديم كشف التقدير الذاتي للدائرة ولم يتم مراجعة السجلات المحاسبية للشركة من قبل الدائرة حتى تاريخ القوائم المالية الموحدة.

أنهت شركة السليم للاتصالات (شركة تابعة) وضعها الضريبي مع دائرة ضريبة الدخل والمبيعات حتى نهاية عام ٢٠١٢.

توجد ضريبة دخل على الشركة غير مسددة بواقع ٧٤,٥٨٨ دينار اردني بالإضافة للغرامات كما يوجد رصيد ضريبة مبيعات على الشركة بمبلغ ١٧١,٢٦٠ دينار اردني بالإضافة للغرامات.

### ١١- الوضع القانوني للشركة

ملخص القضايا المرفوعة من الشركة على الغير:

لا يوجد اية قضايا مرفوعة من قبل الشركة على الغير.

ملخص القضايا المرفوعة على الشركة:

لا يوجد اية قضايا مرفوعة من قبل الغير على الشركة.

### ١٢- الأدوات المالية

إدارة مخاطر رأس المال

تقوم الشركة بإدارة رأسمالها لتتأكد بأن الشركة تبقى مستمرة بينما تقوم بالحصول على العائد الأعلى من خلال الحد الأمثل لأرصدة الديون وحقوق المساهمين. لم تتغير استراتيجية الشركة الإجمالية عن سنة ٢٠٢٤.

إن هيكل رأس مال الشركة تضم ديون والتي تضم الاقتراضات وحقوق الملكية في الشركة والتي تتكون من رأس المال واحتياطي اجباري وأرباح مدورة وخسائر متراكمة كما هي مدرجة في بيان التغيرات في حقوق الملكية .



## الشركة المتكاملة للمشاريع المتعددة

(شركة مساهمة عامة محدودة)

إيضاحات حول القوائم المالية الموحدة (يتبع)

للسنة المنتهية في ٣١ كانون الأول ٢٠٢٥

(بالدينار الأردني)

### إدارة المخاطر المالية

إن نشاطات الشركة يمكن أن تتعرض بشكل رئيسي لمخاطر مالية ناتجة عن ما يلي:-

#### إدارة مخاطر العملات الأجنبية

لا تتعرض الشركة لمخاطر هامة مرتبطة بتغيير العملات الأجنبية وبالتالي لا حاجة لإدارة فاعلة لهذا التعرض.

#### إدارة مخاطر سعر الفائدة

تنتج المخاطر المتعلقة بمعدلات الفائدة بشكل رئيسي عن إقتراضات الأموال بمعدلات فائدة متغيرة (عائمة) وعن ودائع قصيرة الأجل بمعدلات فائدة ثابتة.

تتمثل حساسية قائمة الدخل الشامل بأثر التغيرات المفترضة الممكنة بأسعار الفوائد على ربح الشركة لسنة واحدة، ويتم احتسابها بناءً على المطلوبات المالية والتي تحمل سعر فائدة متغير كما في نهاية السنة.

#### مخاطر أسعار أخرى

تتعرض الشركة لمخاطر أسعار ناتجة عن إستثماراتها في حقوق ملكية شركات أخرى. تحتفظ الشركة باستثمارات في حقوق ملكية شركات أخرى لأغراض استراتيجية وليس بهدف المتاجرة بها ولا تقوم الشركة بالمتاجرة النشطة في تلك الإستثمارات.

#### إدارة مخاطر الائتمان

تتمثل مخاطر الائتمان في عدم التزام أحد الأطراف لعقود الأدوات المالية بالوفاء بالتزاماته التعاقدية مما يؤدي إلى تكبد الشركة لخسائر مالية، ونظراً لعدم وجود أي تعاقدات مع أي أطراف أخرى فإنه لا يوجد أي تعرض للشركة لمخاطر الائتمان بمختلف أنواعها. تصنف الشركة الجهات التي لديها خصائص متشابهة كأطراف ذات علاقة. وفيما عدا المبالغ المتعلقة بالأموال النقدية. إن مخاطر الائتمان الناتجة عن الأموال النقدية هي محددة حيث أن الجهات التي يتم التعامل معها هي بنوك محلية لديها سمعات جيدة والتي يتم مراقبتها من الجهات الرقابية.

إن المبالغ المدرجة في هذه البيانات المالية تمثل تعرضات الشركة الأعلى لمخاطر الائتمان للذمم المدينة التجارية والأخرى والنقد وما في حكمه.

#### ١٣- معلومات قطاعية

تعمل الشركة في قطاع العمل الرئيسي الذي يتكون من الاستثمار في شركات أخرى، وتعمل الشركة في قطاع جغرافي واحد هو المملكة الأردنية الهاشمية.

#### ١٤- المصادقة على القوائم المالية

تمت المصادقة على القوائم المالية الموحدة من قبل مجلس إدارة الشركة بتاريخ ٣١ كانون الأول ٢٠٢٦، وتمت الموافقة على نشرها وتتطلب هذه القوائم المالية موافقة الهيئة العامة للمساهمين.