



F - S - UNIF - 10/5/2011

الرقم: م.ع 86/7/1
التاريخ: 2011/05/09

السادة / هيئة الأوراق المالية المحترمين

تحية وبعد “

نرفق لكم بطيه (4) نسخ من التقرير السنوي لعام 2010 + قرص صلب
CD عليه التقرير السنوي لعام 2010 .

وتفضلوا بقبول فائق الاحترام“

①

الرئيس التنفيذي/المدير العام

محمد يونس شعبان

٧٤٣٧
١١/١٢/٢٠١١

الموروث

٥/١٠





الشركة الموحدة للنقل والخدمات اللوجستية

المساهمة العامة المحدودة

تقرير مجلس الإدارة والميزانية العمومية

كما في ٢٠١٠/١٢/٣١



المركز الرئيسي : القسطل - شارع المطار

هاتف ٤٧١٤٧١٦ فاكس ٤٧١٤٧١٩

ص.ب ٩٢٥٢١٨ عمان ١١١٩٠ الاردن

العقبة - هاتف ٢٠٤٢٠٤٠ فاكس ٢٠٤٢٠٣٥

ص.ب ٢٥٨ العقبة - الاردن

**الشركة الموحدة للنقل والخدمات اللوجستية
المساهمة العامة المحدودة**

التقرير السنوي

السنة المنتهية في ٣١ كانون الأول ٢٠١٠



حضرة صاحب الجلالة الملك عبد الله الثاني بن الحسين حفظه الله

كلمة رئيس مجلس الإدارة

حضرات السادة مساهمي الشركة الموحدة للنقل و الخدمات اللوجستية المحترمين

السلام عليكم ورحمة الله وبركاته.

باسمي وبالنيابة عن مجلس إدارة الشركة والعاملين فيها، أرحب بكم في الاجتماع السنوي العادي للهيئة العامة. كلمة رئيس المجلس هذا العام ستكون مختلفة عن الأعوام السابقة وعن مثيلاتها من كلمات مجالس إدارات الشركات الأخرى التي تحاول إستعراض الإنجازات ورسم صورته مشرقة للمستقبل وإيجاد مبررات للخسارة إن وجدت. على العكس، ستعرض كلمتي لكم لتفاصيل دقيقة كان لها أكبر الأثر لما آلت إليه أحوال شركتكم اليوم، وطبعا بكامل الشفافية التي عهدتموني بها على الدوام. إن الجرائم والتجاوزات المالية والإدارية التي تم ارتكابها في عهد الإدارة السابقة يحق هذه الشركة المغلوبه على أمرها والتي كنا قد أعلنناكم بها منذ اكتشافها أواخر سنة ٢٠٠٧ قد أدت للأسف إلى تدمير الشركة تدميرا كاملا، وقد بائت كل محاولات الإدارة الجديدة العديدة جدا وجهودها الجيارة لإنقاذ الشركة بالفشل، إذ أن هذه الإدارة كانت مغيبه تماما في ظل وجود مستندات وبيانات متلاعب بها، ومن هنا نذكر تحرك الإدارة الفوري طلبا للعدول والإنصاف، ولكن المحزن أننا ما كنا لنصل لهذه النتيجة لو وجدنا أذانا صاغية تستمع إلينا من قبل الجهات الرسمية المسؤولة التي تم اللجوء إليها لتنقذ الشركة من هذا الظلم الذي حل بها نتيجة هذا الإجراء، حيث أن التقارير التي نتجت عن التدقيق المالي الذي قامت به لجنة مراقب عام الشركات أظهرت تجاوزات مالية مباشرة وغير مباشرة تقارب الـ ٢٨ مليون دينار، تمثلت بجرائم مختلفة تقاسم في ارتكابها مدير عام الشركة السابق والعديد من معاونيه بالإضافة إلى مدقق الحسابات الخارجي للشركة في ذلك الوقت، ونذكر منها: تضخيم الموجودات، تخفيض الإيرادات، تخفيض الإلتزامات، تضخيم النفقات، إهدار حقوق الشركة، إنعدام الإفصاحات عن الكثير من الأمور الجوهرية كالذمم المدينة والدائنة والمخصصات والأصول المرهونه ومنكية العقارات. وهذا إن دل على شيء فما هو إلا إستغلال بشع للمراكز والسلطات لتحقيق مآرب وأغراض شخصية يحته دون الخوف من أي رادع. ونحن إلى الآن ما زلنا ننتظر إجراء منصفنا واحدا من قبل أجهزة الدولة المختصة يدعونا للتفاوض، إذ لا يزال مرتكبي هذه الجرائم أحرار دون حساب ولا عتاب، وكأن المجرم تتم مكافأته والشريف يعاقب، وكأن سرقة أموال مساهمي هذه الشركة تمت بحماية الدولة.

وسأستعرض لكم أيضا بالتفصيل بعض المشاكل التي واجهتها الإدارة الجديدة للشركة والتي تضمنتها تقارير لجنة مراقب عام الشركات:-

١. تضخيم الإدارة السابقه لموجودات الشركة من اشاحنات الناتج عن اندماج الذي حصل عام ٢٠٠٥ مع شركة خدمات النقل التخصصي، والتعمد في احتساب نسبة إستهلاك متدنيه. الأمر الذي أدى الى اعادة تقييم هذه الشاحنات من قبل الادارة الجديدة في عام ٢٠٠٧ حيث بلغ صافي الأثر المالي للتدني في قيمتها الى قرابة (١,٩٦) مليون دينار، وأدى هذا التدني إلى إنخفاض صافي حقوق الملكية.

٢. قامت هيئة الأوراق المالية بتعديل تعليماتها المحاسبية بنهاية العام ٢٠٠٧، والذي معه فرض على الشركة إلغاء فائض إعادة التقييم الناتج من عملية الدمج التي حدثت مع شركة خدمات النقل التخصصي في العام ٢٠٠٥ وهو نفس الفائض الذي وافقت عليه آنذاك كل من هيئة الأوراق المالية ووزارة التجارة والصناعة ودائرة مراقبة الشركات. فهل يعقل وبعد عامين أن تعود الهيئة وتطالب بشطب هذا الفائض بسبب التعليمات الجديدة؟ ولكن المؤسف بالأمر بأن التعليمات الجديدة لا تنطبق محاسبيا على الفوائض الناتجة من اندماج الأعمال. حاولنا مرارا وتكرارا توضيح هذا الأمر للهيئة الموقرة ولكن رفضوا حتى الإستماع لوجهات النظر المهنية التي أحضرناها من ٢ شركات تدقيق حسابات معتمدة، مما أدى بي إلى رفع الموضوع شخصيا لدولة رئيس الوزراء المهندس نادر الذهبي والذي طلب من الهيئة الجلوس والإستماع لنا. عندها أدركت الهيئة الموقرة بأنهم كانوا على باطل وفهموا القصد من كلامنا. ولكن متى، بعد فوات الأوان، وبعد أن أخرت الهيئة رفع رأس مال الشركة لأكثر من عام نتيجة التعتت بالرأي، الأمر الذي جعل عملية رفع رأس المال تصطدم بالأزمة المالية العالمية التي لم تسلم منطقتنا من أثرها السلبي البليغ، وكذلك كبد الشركة مصاريف تمويلية إضافية للقروض والتي كان من الأخرى أن يتم توفير هذه المصاريف لتضيف قيمة للمساهمين هل يعقل أن تطلب الهيئة من الشركة أن تلغي فائض إعادة التقييم الناتج من الدمج، والذي كان سيؤدي إلى خسارة كبيرة جدا بحقوق المساهمين ويوصل الشركة للتصفية كنتيجة حتميه.

٣. ضريبة الدخل والنتيجة عن ضرائب سنوات سابقة يخص الجزء الأكبر منها القرارات الضريبية الصادرة عن دائرة ضريبة الدخل والمبيعات على شركة خدمات النقل التخصصي بقيمة (٤٠٤) ألف دينار للسنوات المالية من ١٩٩٩م وحتى ٢٠٠٢م بدون مبلغ غرامات التأخير والذي كان من المتوقع ان يصل الى ١٠٠ ألف دينار، علما بأن تلك الشركة قد حققت صافي خسائر خلال تلك السنوات لكن تقصير الإدارة السابقه بعدم تقديم التعزيزات المستندية لقيمة الشاحنات المملوكة لشركة خدمات النقل التخصصي (وهي ذاتها التي تم إعادة تقييمها بالقيمة العادلة) وتقصيرها مره أخرى بموافقتها ومستشارها الضريبي السابق على تلك القرارات أدى إلى رد مصاريف الاستهلاك ومصاريف التشغيل الأخرى غير المعززة وبالتالي إضعاف موقف الشركة في تلك القضية واحتمالية تكبدها للمبالغ أعلاه دون وجه حق.

٤. مؤسسة الضمان الاجتماعي، إذ أن الإدارة السابقة لسنوات عديدة لم تقم بإخضاع العمال الذين يعملون لديها والذين يتقاضون أجورهم على أساس يومي (عمال المياومة) لأحكام الضمان الاجتماعي، وهذا مخالف لقانون الضمان الاجتماعي ونتيجة لذلك تم تحميل غرامات ورسوم إضافية على الشركة.

٥. سلطة أقليم العقبة، إذ منذ عام ٢٠٠٠ لم تقم الإدارة السابقة بدفع مبلغ ١١٤ ألف يخص مصاريف أرض الراشدية ولكن قمنا بمعالجة الخلل و تسوية الأوضاع.

٦. دائرة الأراضي، حيث تم تغيير اسم الشركة فخاطبت الإدارة دائرة الأراضي ليتم تغيير اسم المالك على سند ملكية أرض الراشدية، ولكن دائرة الأراضي رفضت ذلك فتم رفع دعوة على دائرة الأراضي وكان قرار المحكمة لصالح الشركة الى أن دائرة الأراضي قامت بالإستئناف وهو أمر غير مألوف، وتم رد الإستئناف من قبل المحكمة ورفضت بعد ذلك الى ترسيم القرار والبدء بتنفيذه، وهذا قد حمل إدارة الشركة ومستشارها القانوني جهداً ووقتاً حيث استمرت هذه القضية مدة تجاوزت السنة ولم يغلق ملفها بعد.

٧. أما فيما يتعلق بمؤسسة المناطق الحرة، حيث كما تعلمون يوجد إتفاقية إستثمار بين الشركة الموحدة والمؤسسة لمدة ١٥ عام تم إبرامها في حزيران ١٩٩٨. إستمرت العلاقة الجيدة لمدة تزيد عن التسع سنوات بين المؤسسة والإدارة السابقة، ولكن ومع قدوم مجلس الإدارة الجديد فوجأت الشركة الموحدة بتاريخ ٢٠٠٧/١٢/١٣ (أي بعد سبعة أشهر من تولي الإدارة الجديدة لمهام الشركة) بقيام مؤسسة المناطق الحرة بعمد لجنة لإعادة دراسة الإتفاقية الموقعة مع الشركة الموحدة. وعليه، طلبت مؤسسة المناطق الحرة بتعديل سعر الإيجار للمتر المربع، وبأثر رجعي ابتداءً من ٢٠٠٠/١٠/٢٦ وحتى نهاية العام ٢٠٠٨ وبزيادة حوالي ٧,٥ ضعف الإيجار المتفق عليه. وأيضاً، قررت اللجنة رفع سعر الإيجار للمتر المربع بدأ من العام ٢٠٠٩. إن هذا القرار تسبب بتراكم إلتزامات محتملة وبشكل مفاجئ على الشركة الموحدة بمبلغ يفوق المليون دينار. يمكن للعاقب تقبل مبدأ الزيادة المنطقية للإيجارات، ولكن الذي فاق التوقعات هو رجوع المؤسسة بأثر رجعي وبزيادة الإيجار بأضعاف مضاعفة. فمن المقصود بهذا التصرف؟ وما ذنب مساهمي الشركة؟

٨. وفي محاولة إدارة الشركة الجديدة لتنوع مصادر دخلها وتطوير نموذج أعمالها، والإرتقاء بها نحو الأفضل، قرر مجلس إدارة الشركة التضامن مع تحالف بوابة العقبة والذي بدوره قدم عرض لشركة تطوير العقبة كان العرض الأفضل تقنيا ومالياً عن العروض الأخرى من تحالفات أخرى، إلا أن الفاجعة كانت بكيفية تعامل الجهة التي كانت مسؤولة عن هذا المشروع الإستراتيجي الضخم، وكأن هناك من أخذ على عاتقه مسؤولية تعطيل وتأخير هذا المشروع الحيوي الذي فقد قيمته الحقيقية العظيمة بسبب هذه التصرفات الغير مسؤولة التي أظهرت لنا لاحقاً أن كل ما تم إستثماره و صرفه من أموال طائلة على الدراسات الخاصة بالمشروع كانت للإستهلاك الإعلامي فقط وليس هناك رغبة حقيقية لتففيده.

إن المشاكل المذكورة هنا تم أيضاً طرحها على مستوى رئاسة الوزراء، حيث قمت أنا شخصياً بالاجتماع مع دولة رئيس الوزراء السابق دولة المهندس نادر الذهبي حيث تم تسليمه ملف حول المشاكل التي تواجهها الشركة الموحدة وملف آخر يحتوي على تقارير لجنة التدقيق المنتكبة من مراقب عام الشركات وتم الطلب منه إستخدام صلاحياته لتسريع الإجراءات وإعتبار تلك التجاوزات جريمة إقتصادية. وقمت أيضاً بالاجتماع مع دولة رئيس الوزراء السابق دولة السيد سمير اترفاعي وتم تسليمه نفس الملفات السابق ذكرها وتم طلب إنصاف الشركة خصوصاً فيما يتعلق بالقضية ضد الإدارة السابقة والتي أضرت بحقوق المساهمين في الشركة ضرراً بالغاً. ولكن للأسف لم نجد إلا تجاوباً ضئيلاً ما هو إلا لرفع الحرج وليس لنية جديده في إنصاف مساهمي الشركة.

وتتطرق الآن للبنك الأردني الكويتي، فإنه وبالرغم من محاولاتنا العديدة لتسوية الوضع، إلا أن إدارة البنك وبدلاً من أن تقبل عروض التسويات، ولعلاقة بعض مسؤولي البنك بعناصر الإدارة السابقه، فاجأتنا بإتخاذ إجراءات تصفية غير منطقية وقامت بتسجيل دعاوي عديدة ضد الشركة رغم أن قيمة ما هو مرهون للبنك تزيد بأكثر من الضعف عن مجموع مديونيته. ونستعرض هنا هذه القضايا:

- ١- قضية الحجز التحفظي على الأموال المنقولة وغير المنقولة للشركة، والتي تضمنت أموال الناقلين العاملين على عطاء نقل النفط الخام.
- ٢- قضية تنفيذ سند رهن الشاحنات، حيث قام البنك ببيعها في المزاد العلني رغم أن قرض رهن الشاحنات مسدد بالكامل، ولكن البنك رفض فك الرهن آنذاك وأصر على إعتبارها ضمانات إضافية للقرض ككل ليقوم بتنفيذ الحجز عليها.
- ٣- قضية تنفيذ سند أرض الراشدية، حيث قامت الإدارة السابقة وبالتعاون مع إدارة البنك و دائرة الأراضي برهن أرض الراشدية رغم أنها من أراضي التخصيص التي لايجوز التصرف بها كما هو مبين و موضح على وثيقة سند الملكية.
- ٤- قضية الكفالة المسيلة لشركة مصفاة البترول، حيث قام البنك بتسليم كفالة حسن التنفيذ لشركة مصفاة البترول بناء على طلبها وقام بتبجته لذلك بمطالبة الشركة الموحده بالمبلغ عن طريق المحكمة.

ونتيجة للحجز التحفظي وعدم مقدرة الشركة على ممارسة أعمالها، توقفت الشركة عن العمل بالنقل ولم تعد قادره على دفع أقساط القاطرات والمقطورات المستأجرة من الشركة العربية للتأجير التمويلي، وعليه قامت الشركة العربية للتأجير التمويلي ببيع معظم القاطرات والمقطورات التي تملكها والمرهونه لإسمها لتحصيل مستحقاتها.

ونتيجة للحجز التحفظي:

- قامت إدارة الشركة فوراً بالطلب من هيئة الأوراق المالية بإيقاف سهم الشركة عن التداول والتي إستجابت لطلبنا.
- تم إنهاء خدمات الموظفين الذين لم يعد لهم عمل نتيجة لهذا الحجز وهم أكثر من نصف العاملين في الشركة. وأنه لمن المؤلم أن يكون معظم الموظفين الذين تم الإستغناء عنهم هم من الفئة البسيطة المعده والمعتمده على الوظيفة لسد الإحتياجات اليومية.
- قام معظم مزودي الخدمات والموردين برفع قضايا على الشركة وكذلك فعل الموظفين الذين تم إنهاء خدماتهم ولم تتم تسوية محالصاتهم لوجود الحجز على الأموال.
- قامت شركة مصفاة البترول بحجز مستحقات الشركة عن إدارة العطاء وعملت على تسهيل الكفالات البنكية المقدمة لها من قبل الشركة. فأصبحت الشركة غير قادره على سداد أي التزامات ناتجة عن إدارة العطاء إلا أنه رغم ذلك لم يتوقف العطاء ليوم واحد وذلك بسبب الإبقاء على الموظفين العاملين عليه والذين واجهت الشركة منذ الحجز صعوبه بالغه لتوفير رواتبهم الشهرية.
- إلا أنه رغم كل هذه الجهود تفاجئنا بقيام المصفاة بإنهاء عقد إدارة وتنظيم عطاء نقل النفط الخام مع الشركة الموحد بتاريخ ٢٠١١/٠٤/١٨ وتحويله مباشرة للشركة التي كانت السبب وراء توقفنا عن خدمة هذا العطاء.
- ورغم كل هذه الإجراءات وبعدها، فإن جهود الإدارة لإيجاد مخرج من الأزمه مع البنك ما تزال مستمره.

أخيراً وليس آخراً، فإننا اليوم لم يعد لدينا باب نظرقه سوى مناقشة جلالة الملك عبدالله الثاني بن الحسين المعظم والتوسل إليه للتدخل لإنصاف مساهمي هذه الشركة وحفظ حقوقهم التي استباحت بهذه الطريقة البشعه والتي لم تكن أجهزة الدوله عوناً لهم بأي شكل من الأشكال. نستذكر هنا جهود جلالته المصنيه خلال السنوات العديده السابقه لإقناع العديد من كبار المستثمرين في العالم بالنظر للأردن والإقدام للإستثمار فيه باعتباره بينه إستثماريه سليمة و جهود جلالته للإصلاح الإقتصادي و خلق فرص العمل للأردنيين، ولكن المؤسف أن تعمل الأجهزة في هذا البلد الطيب الكريم بعكس هذا التيار مسببة ضياع هذه الجهود سداً.

أما على صعيد التغيرات الجوهرية لمركز الشركة المالي خلال العام ٢٠١٠ مقارنة بالعام ٢٠٠٩:

- انخفضت الموجودات المتداولة بنسبة ٢١٪ بواقع (٢٨٥) ألف دينار نتيجة لانخفاض الذمم المدينة بمبلغ (٨١٤) ألف دينار وانخفاض المخزون بمبلغ (٨٢) ألف دينار وانخفاض أرصدة مدينة أخرى بمبلغ (٧٦) ألف دينار مع أزدباد النقد لدى الشركة بمبلغ ٥٨٨ ألف دينار.
- أما حقوق المساهمين فقط انخفضت بنسبة ٢٢٪ بواقع (١.٥) مليون دينار، وهي تمثل خسارة السنة الحالية ٢٠١٠م.
- أما في جانب المطلوبات فقد انخفضت مجموع الالتزامات غير المتداولة مبلغ (٥٢١) ألف دينار أي بنسبة ٢٢٪ نتيجة للالتزام بسداد الشاحنات والمقطورات المشار إليها سابقاً قبل الحجز، كما زادت الالتزامات المتداولة بنسبة ٤.٢٪ بواقع (٢٢٩) ألف دينار نتيجة لعدم سداد جزء من التسهيلات و الذمم الدائنة بعد الحجز.
- وقد تراجعت نتائج أعمال الشركة للسنة الحالية ٢٠١٠م قياساً بسنة ٢٠٠٩م من خسارة (٩٣٨) ألف دينار إلى خسارة (١.٥) مليون دينار، للأسباب التالية:
- ١. تراجع مجمل الربح من العمليات التشغيلية بمقدار (١٤٨) ألف دينار، للأسباب المذكورة سابقاً.
- ٢. انخفضت المصاريف الإدارية العمومية حوالي (١٩٤) ألف دينار وذلك نتيجة لخفض المصاريف من قبل الادارة التنفيذية خلال السنة المالية ٢٠١٠م.
- ٣. انخفضت مصاريف التمويل حوالي (١٣٠) ألف دينار حيث بلغت (٧٢١) ألف دينار لسنة ٢٠١٠م وذلك نتيجة لسداد بعض التسهيلات البنكية

حفظ الله الأردن وملكيها وشعبها من كل مكروه...
والسلام عليكم ورحمة الله وبركاته.

رئيس مجلس الإدارة

م. سعيد اسماعيل دشتي

تقرير مجلس الإدارة

(١) أنشطة الشركة الرئيسية

أ- بيان نشاط الشركة الرئيسي.

• تعمل الشركة في مجال نقل المواد والبضائع بأنواعها وهي النفط الخام، والفسفات، والبضائع، والتموين، والحاويات.

• تقوم الشركة بإدارة وتنظيم وتنفيذ عطاءات النقل كما أنها كانت تقوم بإدارة وتنظيم عطاء نقل النفط الخام من العقبة إلى مصفاة البترول في الزرقاء لحساب مصفاة البترول الأردنية، وقد تم إنهاء هذا العقد في ٢٠١١/٠٤/١٨.

• تمتلك الشركة مجمع خدمات الشاحنات بمساحة (١٠١٨) دونم في منطقة الراشدية، وتقوم بتأجير محلات صيانة ومحلات تجارية، كما تقوم بتقديم خدمات مبيت الشاحنات المؤقت.

• تمتلك الشركة مجمع للشاحنات على أرض مستأجرة من مؤسسة المناطق الحرة في المنطقة الحرة بالزرقاء وتقدم خدمات تأجير المكاتب وتوفير خدمات تنظيم دور دخول الشاحنات للمنطقة الحرة وخدمات المبيت المؤقت للشاحنات.

ب- أماكن الشركة الجغرافية وعدد الموظفين في كل منها.

عدد الموظفين	العنوان	مقرات الشركة
٦ موظفين	القسطل - عمان - طريق المطار ص ب ٩٢٥٢١٨ عمان ١١١٩٠	المقر الرئيسي - الإدارة العامة
٢٧ موظفاً	مجمع الشاحنات، الراشدية العقبة	فرع مجمع الراشدية
٤ موظفين	المنطقة الحرة، الزرقاء	فرع المنطقة الحرة
٤ موظفين	القسطل - عمان	مركز الصيانة
٩ موظفين	شوبعر - الزرقاء	موقع جمع صهاريج النفط للتفريغ
٥٠ موظفاً		إجمالي عدد الموظفين

علماً بأنه قد تم إنهاء عقود عمل ٦٢ موظفاً غير محددة المدة في ٢٠١٠/١١/٣٠ بقرار وزير العمل الصادر بكتاب رقم ل/١٨/٧٧٨٠.

ج- حجم الاستثمار الرأسمالي للشركة

١٣,٥٠٨,٠٢٨ دينار.

(٢) الشركات التابعة للشركة

لا يوجد للشركة شركات تابعة.

٣- أ- أسماء أعضاء مجلس الإدارة و نبذة تعريفية عن كل واحد منهم

اسم عضو مجلس الإدارة	سعيد اسماعيل علي دشتي
المنصب	رئيس مجلس الإدارة
تاريخ العضوية	٢٠٠٧/٠٧/١٥ م
تاريخ الميلاد	١٩٥٦/١٠/١٥ م
الشهادات العلمية وسنة التخرج	٠ بكالوريوس هندسة ميكانيكية- USA
الخبرات العملية	٠ رئيس مجلس إدارة مجموعة شركات KGL - الكويت من ٢٠٠٧ حتى تاريخه. ٠ رئيس الإتحاد الكويتي للنقل البري - الكويت من ٢٠٠٤/١/٢٧ حتى تاريخه.

اسم عضو مجلس الإدارة	عواد ذياب عبيدالله المعاينة
المنصب	نائب رئيس مجلس الإدارة
تاريخ العضوية	٢٠٠٤/٠٩/٢٠ م
تاريخ الميلاد	١٩٤٦/٠١/٠١ م
الشهادات العلمية وسنة التخرج	٠ بكالوريوس علوم إدارية وعسكرية - USA ١٩٨٢ ٠ ماجستير علوم إدارية وعسكرية- USA ١٩٨٩ ٠ ماجستير إدارة عامة- USA ١٩٩٠
الخبرات العملية	٠ مدير عام مؤسسة الموانئ الأردنية - العقبة من ٢٠٠٤ حتى تاريخه ٠ مساعد رئيس هيئة أركان الجيش الأردني من ١٩٩٩ حتى ٢٠٠٠ ٠ تدرج في الرتب العسكرية المختلفة في الجيش الأردني من ١٩٦٥ حتى ٢٠٠٠

اسم عضو مجلس الإدارة	ماريا لازاريفا
المنصب	عضو مجلس الإدارة
تاريخ العضوية	٢٠٠٧/٠٧/١٥ م
تاريخ الميلاد	١٩٧٣/٥/٢٨ م
الشهادات العلمية وسنة التخرج	<ul style="list-style-type: none"> • بكالوريوس من جامعة ام اس يو - روسيا في أبحاث السوق والتسويق ١٩٩٤. • ماجستير إدارة أعمال / إدارة استراتيجية وتمويل - كلية وارتنون للتجارة، جامعة بنسلفانيا - الولايات المتحدة الأمريكية مايو ٢٠٠٣
الخبرات العملية	<ul style="list-style-type: none"> • العضو المنتدب في شركة كي جي إل للاستثمار - الكويت من ٢٠٠٦ حتى تاريخه. • نائب رئيس مجلس إدارة في شركة كي جي إل للبتترول - الكويت من ٢٠٠٦ حتى تاريخه. • رئيس تطوير الأعمال في شركة رابطة الكويت والخليج للنقل - الكويت من ٢٠٠٤ حتى ٢٠٠٦ • عضو منتدب في مجموعة تشيشاير انك - الولايات المتحدة الأمريكية من ١٩٩٨ حتى ٢٠٠٤. • مديرة تطوير الأعمال في مجموعة كريدتانسستلات المصرفية - النمسا من ١٩٩٦ حتى ١٩٩٨.

اسم عضو مجلس الإدارة	د. محمود حمد السلامة العبدلات
المنصب	عضو مجلس الإدارة
تاريخ العضوية	٢٦/٠٧/٢٠٠٧ م
تاريخ الميلاد	١٩٥٠/١٠/٠٥
الشهادات العلمية وسنة التخرج	<ul style="list-style-type: none"> • بكالوريوس إدارة أعمال - سوريا ١٩٧٣ • دبلوم تخطيط وتطوير النقل - UK ١٩٨٠ • ماجستير في إدارة الطيران - USA ١٩٨٦ • دكتوراه في إدارة وتطوير النقل - السودان ٢٠٠٣
الخبرات العملية	<ul style="list-style-type: none"> • الأمين العام للاتحاد العربي للنقل الجوي - الأردن من ١٩٩٨ حتى تاريخه • مستشار وزير النقل - الأردن من ١٩٩٥ حتى ١٩٩٨ • نائب مدير عام مطار الملكة علياء الدولي - الأردن من ١٩٨٨ حتى ١٩٩٥ • المدير الإداري في سلطة الطيران المدني - الأردن من ١٩٨٣ حتى ١٩٨٥ • مدير الشؤون الدولية في الخطوط الملكية الأردنية - الأردن من ١٩٨٠ حتى ١٩٨٣

اسم عضو مجلس الإدارة	نسان حنا فيليب فركوح
المنصب	عضو مجلس الإدارة
تاريخ العضوية	٢٠٠٤/٠١/٢٠ م
تاريخ الميلاد	١٩٥٨/٠٦/٢٧ م
الشهادات العلمية وسنة التخرج	بكالوريوس هندسة مدنية - USA ١٩٨٢
الخبرات العملية	<ul style="list-style-type: none"> • مدير عام شركة النقل البري العراقية الأردنية - الأردن من ٢٠٠٤ حتى تاريخه • عضو مجلس إدارة هيئة تنظيم النقل العام - الأردن من ٢٠٠١ حتى ٢٠٠٥ • محاضر في مجال السلامة العامة - الأردن من ١٩٩٥ حتى ٢٠٠٤ • مؤسس ومدير عام مركز الإقبال للسلامة - الأردن من ١٩٩٣ حتى ٢٠٠٤ • دائرة البنية التحتية في وزارة التخطيط - الأردن من ١٩٩٠ حتى ١٩٩٣ • المركز الوطني للمعلومات في وزارة التخطيط - الأردن من ١٩٨٧ حتى ١٩٩٠ • مهندس مدني في شركة الضفاف للتعهدات العامة - الأردن من ١٩٨٥ حتى ١٩٨٦ • مهندس موقع في سلاح الهندسة الملكي في القوات المسلحة - الأردن من ١٩٨٣ حتى ١٩٨٥

ب- أسماء و أشخاص الإدارة العليا و نبذة تعريفية عن كل واحد منهم

اسم الشخص من الإدارة العليا	محمد يونس علي شعبان
المنصب	الرئيس التنفيذي والمدير العام
تاريخ التعيين	٢٠٠٧/٠٧/١٥ م
تاريخ الميلاد	١٩٧٤/١٠/٠٣
الشهادات العلمية وسنة التخرج	٠ بكالوريوس إدارة عامة - الأردن ١٩٩٦
الخبرات العملية	<ul style="list-style-type: none"> ٠ نائب المدير العام في شركة قعوار للنقل والتراخيص - الأردن من ٢٠٠٦ حتى ٢٠٠٧ ٠ مدير عام شركة ميكو للخدمات اللوجستية - الامارات من ٢٠٠٣ حتى ٢٠٠٦ ٠ مدير مشاريع في شركة ساجا الشرق للنقل والخدمات اللوجستية - الامارات من ٢٠٠٤ حتى ٢٠٠٦ ٠ مدير الشحن والتخليص في شركة أمين قعوار وأولاده - الأردن من ٢٠٠٠ حتى ٢٠٠٣ ٠ مساعد مدير المشاركة البحرية في شركة أمين قعوار وأولاده - الأردن من ١٩٩٩ حتى ٢٠٠٠ ٠ مسؤول تسويق في شركة أمين قعوار وأولاده - الأردن من ١٩٩٨ حتى ١٩٩٩

اسم الشخص من الإدارة العليا	محمد مصطفى محمد العامودي
المنصب	الرئيس التنفيذي للشؤون المالية
تاريخ التعيين	٢٠١٠/٠٧/٣٠ م ٢٠٠٧/٠٦/٠٥ م علما بأنه قد أستقال من منصبه بتاريخ ٢٠١٠/٠٧/٣٠
تاريخ الميلاد	١٩٧١/٠٥/٠١
الشهادات العلمية وسنة التخرج	<ul style="list-style-type: none"> • بكالوريوس محاسبة - الأردن ١٩٩٣ • شهادة محاسب قانوني - USA ١٩٩٦ • ماجستير إدارة أعمال - UK ٢٠٠٥
الخبرات العملية	<ul style="list-style-type: none"> • خبير مالي وإداري بالهيئة القطرية للأعمال الخيرية - قطر من ٢٠٠٤ حتى ٢٠٠٧ • استشاري رئيسي في ديلويت آند توش - قطر من ٢٠٠٣ حتى ٢٠٠٤ • مدير مالي في شركة تأجير الآلات وتجارة المعدات - السعودية من ٢٠٠٠ حتى ٢٠٠٣ • محلل مالي في شركة 3COM CORP. - USA من ١٩٩٨ حتى ٢٠٠٠ • محاسب رئيسي في شركة US ROBOTICS CO. - USA من ١٩٩٧ حتى ١٩٩٨ • محاسب في شركة DIRECT EXPORT CO. - USA من ١٩٩٤ حتى ١٩٩٦
اسم الشخص من الإدارة العليا	سامح سمير إبراهيم الزرقا
المنصب	المدير المالي
تاريخ التعيين	٢٠٠٩/٠٩/٠٣ ، علما بأنه قد عين في الإدارة التنفيذية بتاريخ ٢٠١٠/٠٨/٠٢
تاريخ الميلاد	١٩٧٨/١٢/١٨
الشهادات العلمية وسنة التخرج	• بكالوريوس محاسبة - الأردن ٢٠٠٠
الخبرات العملية	<ul style="list-style-type: none"> • مشرف حسابات إدارية في الشركة الموحدة للنقل والخدمات اللوجستية - الأردن من ٢٠٠٨ حتى ٢٠٠٩ • محاسب رئيسي في الشركة الأردنية لتدريب وتطوير الكفاءات Rubicon - الأردن من ٢٠٠٧ حتى ٢٠٠٨ • محاسب رئيسي في شركة المستثمرون العرب المتحدون - الأردن من ٢٠٠٤ حتى ٢٠٠٦ • محاسب في مكتب الهندي للتدقيق - الأردن من ٢٠٠٢ حتى ٢٠٠٤ • محاسب في شركة الصناعات الدولية المملكة العربية السعودية من ٢٠٠١ حتى ٢٠٠٢

(٤) أسماء كبار مالكي الاسهم وعدد الاسهم المملوكة لكل منهم مقارنة مع السنة السابقة.

الرقم	الاسم	عدد الأسهم كما في ٢٠١٠/١٢/٣١	النسبة	عدد الأسهم كما في ٢٠٠٩/١٢/٣١	النسبة
1408150591	شركة كي جي ال للاستثمار	2,758,645	42.2%	2,135,645	32.8%
1184398939	شركة تطوير العقبة المساهمة الخاصة المحدودة	868,115	13.3%	868,115	13.3%
1542232893	شركة النقل البري العراقية الأردنية	451,590	6.9%	451,590	6.9%
1180338039	شركة الاردن الدوائية للتأمين	218,000	3.3%	-	-
39	شركة الايمان للاستشارات المالية	176,967	2.7%	144,967	2.2%
1105626586	شركة برج بيز للاستيراد والتصدير	140,326	2.1%	-	-
9551003247	زيدون أديب يوسف بيروتي	124,000	1.9%	-	-

(٥) الوضع التنافسي للشركة ضمن قطاع نشاطها.

- تتنافس الشركة مع عدة شركات تعمل في نفس مجالها سواء في مجال النقل أو خدمات النقل، وتسعى الشركة من خلال الخبرة التي تتمتع بها إدارتها وشريكها الإستراتيجي (شركة KGL الكويتية) ومن خلال الإعتماد على حسن توظيف رأسمالها البشري ومحاولة تخفيض تكاليف تشغيلها مما يساعد على منافسة الشركات الأخرى والتي تعمل في نفس مجالها.
- لا يوجد حالياً احصائيات دقيقة عن حجم السوق المحلي في قطاع النقل إلا أن التقديرات لحصة الشركة في السوق المحلي لقطاع النقل كانت تبلغ قرابة (٥%) من إجمالي حجم سوق النقل الداخلي.

(٦) درجة الاعتماد على موردين محددين أو عملاء رئيسيين محلياً و خارجياً.

- لا يوجد اعتماد على موردين محددين محلياً وخارجياً يشكلون ١٠% فأكثر من إجمالي المشتريات.
- فيما يلي قائمة العملاء الرئيسيين الذين يشكلون ١٠% فأكثر من إجمالي الإيرادات:

الرقم	اسم العميل	نسبة التعامل من إجمالي الإيرادات
١	شركة المقايضة للنقل والاستثمار	لا تقل عن ١٠%
٢	شركة مصفاة البترول الأردنية	لا تقل عن ١٠%

(٧) الحماية الحكومية أو الامتيازات التي تتمتع بها الشركة أو أي من منتجاتها بموجب القوانين والأنظمة أو غيرها.

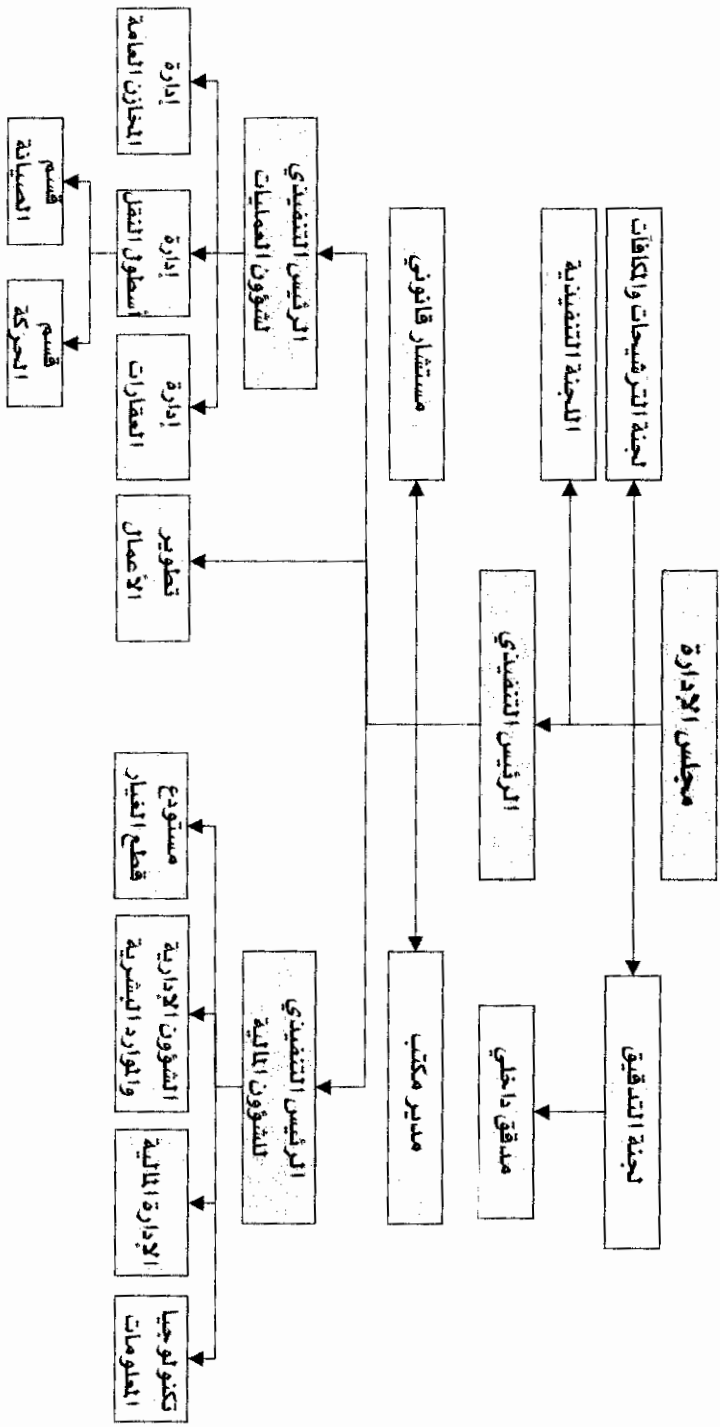
- لا يوجد أي حماية حكومية أو امتيازات تتمتع بها الشركة أو أي من منتجاتها بموجب القوانين والأنظمة أو غيرها.
- لا يوجد أي براءات اختراع أو حقوق امتياز حصلت الشركة عليها.

(٨) القرارات الصادرة عن الحكومة أو المنظمات الدولية أو غيرها التي لها اثر مادي على عمل الشركة أو منتجاتها أو قدرتها التنافسية.

- لا يوجد أي قرارات صادرة عن الحكومة أو المنظمات الدولية أو غيرها لها اثر مادي على عمل الشركة أو منتجاتها أو قدرتها التنافسية.

• لا تقوم الشركة حالياً بتطبيق معايير الجودة الدولية، لكنها تتطلع إلى الحصول على شهادة الجودة العالمية (الايزو) خلال العام التالي.

٩- أ- الهيكل التنظيمي للشركة.



ب- عدد موظفي الشركة و فئات مؤهلاتهم.

المؤهل العلمي	عدد موظفي الشركة
دكتوراه	-
ماجستير	-
دبلوم عالي	-
بكالوريوس	٥
دبلوم	١
ثانوية عامة	٧
دون الثانوية العامة	٣٧
إجمالي عدد الموظفين	٥٠

علما بأنه قد تم إنهاء عقود عمل ٦٢ موظفاً غير محددة المدة في ٢٠١٠/١١/٣٠ بقرار وزير العمل الصادر بكتاب

رقم ل/١٨/٧٧٨٠

ج- برامج التأهيل والتدريب لموظفي الشركة

لا يوجد برامج تأهيل وتدريب أعطيت لموظفي الشركة خلال السنة المالية

(١٠) المخاطر التي تتعرض لها الشركة.

تعاني الشركة من مشكلة في السيولة حيث تعاني من عجز في رأسمالها العامل و تزيد مطلوباتها المتداولة عن موجوداتها المتداولة بما يقارب (٦,٦) مليون دينار أردني كما في ٣١ كانون الأول ٢٠١٠، علماً بأنه تزيد الموجودات عن المطلوبات بما يقارب (٥,٢) مليون دينار أردني. وعلماً بأنه قد تم الحجز على كافة ممتلكات الشركة المنقولة منها وغير المنقولة من قبل احد البنوك الأردنية لعدم قيام الشركة بسداد الالتزامات المستحقة عليها في مواعيد استحقاقها حيث تقوم إدارة الشركة حالياً بإجراء مباحثات لإعادة جدولة التزاماتها.

(١١) الانجازات التي حققتها الشركة خلال السنة المالية.

- تمكنت الشركة من بداية العام الى تاريخ الحجز اي الى ٢٠١٠/٠٩/٥ من المحافظة على عملائها وتنويع خدمات النقل المقدمة لهم (بضائع، تموين داخلي، فوسفات، حاويات... الخ) رغم المنافسة الشديدة الناجمة عن التراجع الاقتصادي العام في معظم القطاعات وخاصة قطاع النقل ورغم خسارة عطاء التموين الخارجي لصالح شركات منافسة.
- تم المحافظة على عطاء إدارة وتنظيم نقل النفط الخام لحساب شركة مصفاة البترول الأردنية وذلك رغم الحجز المقام على الشركة الى ان تم انتهاء التعاقد بتاريخ ٢٠١١/٠٤/١٨.
- تم تسوية الوضع الضريبي للشركة الموحدة حتى عام ٢٠٠٨م محققة وفراً ضريبياً كبيراً.

(١٢) الأثر المالي لعمليات ذات طبيعة غير متكررة حدثت خلال السنة المالية ولا تدخل ضمن نشاط الشركة الرئيسي.

بيان العملية	نوع الأثر	المبلغ
خسائر بيع ممتلكات ومعدات	زيادة المصاريف	٨٠,٩٧٥ دينار
موجودات ضريبة دخل مؤجلة	زيادة المصاريف	٩٩,٣٥٤ دينار

(١٣) السلسلة الزمنية للأرباح والخسائر المحققة على الأرباح الموزعة منها في حقوق المساهمين.

البيان	٢٠١٠	٢٠٠٩	٢٠٠٨	٢٠٠٧	٢٠٠٦
الأرباح أو (الخسائر المحققة)	(١,٥٣٦,٣٦٣)	(٩٣٨,٧١٢)	(١٩١,١٦٠)	(٢,٤٢٩,١٥٠)	(٩٢٣,٤٨٨)
الأرباح الموزعة	-	-	-	-	-
صافي حقوق المساهمين	٥,١٩٢,٥٥٩	٦,٧٢٨,٩٢٢	٧,٦٤٧,٦٣٤	٧,٨٣٨,٧٩٤	١١,٧٢٩,٤١٧
أسعار الأوراق المالية	٠,٥٤٠	٠,٩١٠	٠,٨٣٠	١,٣٤	١,٠١

(١٤) تحليل المركز المالي للشركة ونتائج أعمالها خلال السنة المالية.

الرقم	النسب المالية	٢٠١٠	٢٠٠٩
١	نسبة السيولة	٠,١٨ مرة	٠,٢٣ مرة
٢	نسبة الديون إلى إجمالي الموجودات	٦٥%	٦٠%
٣	نسبة الإيرادات إلى الموجودات غير المتداولة	١٥%	٢٥%
٤	نسبة الإيرادات إلى الذمم المدينة	٣,٧	٢,٦
٥	القيمة الدفترية للسهم	٠,٨٠ دينار/للسهم	١,٠٣ دينار/للسهم
٦	صافي خسارة السنة إلى رأس المال	(٢٣,٥%) للسهم	(١٤,٤%) للسهم
٧	صافي الخسارة إلى حقوق المساهمين	(٢٩,٦%)	(١٣,٩%)

(١٥) التطورات المستقبلية الهامة والخطة المستقبلية لسنة قادمة على الأقل.

• العمل على تقسيم جزء من أراضي الراشدية الى قطع صغيرة ومتوسطة الحجم و من ثم المباشرة بيعها، على أن يتم التصرف بعائدات البيع حسب الخطة التالية:

أ- العمل على تسديد جميع الألتزامات البنكية

ب- سداد كافة التزامات الشركة المتراكمة والناجمة عن أدائها التشغيلي للسنة السابقة.

ج- العمل على إقتناء شاحنات جديدة وإعادة بناء أسطول الشركة بهدف العوده للسوق والمنافسه من جديد.

(١٦) مقارنة أتعاب التدقيق للشركة والشركات التابعة ومقدار أي أتعاب عن خدمات أخرى تلقاها المدقق أو مستحقة له.

تبلغ أتعاب مدقق حسابات الشركة السادة المهنيون العرب لتدقيق الحسابات عن السنة الحالية مبلغ ٩,٢٨٠ دينار،

ويبلغ المستحق منها مبلغ ٥,٢٨٠ دينار.

أ- عدد الأوراق المالية المملوكة من قبل أعضاء مجلس الإدارة.

الرقم	الإسم	المنصب	الجنسية	عدد الأسهم كما هي		عدد الأسهم المملوكة من قبل الشركات المسيطر عليها من قبل أي منهم
				٢٠٠٩/١٢/٣١	٢٠١٠/١٢/٣١	
١	شركة جي ال للاستثمار	رئيس مجلس الإدارة	الكويتية	٢,٧٥٨,٦٤٥	٢,١٣٥,٦٤٥	-
	سعيد اسماعيل علي دشتي		الكويتية	-	-	-
٢	مؤسسة الموانئ	نائب رئيس المجلس	الأردنية	٥,٠٠٠	٥,٠٠٠	-
	عواد ذياب عبيدالله المعايطة		الأردنية	-	-	-
٣	شركة النقل البري العراقية الأردنية	عضو	عربية مشتركة	٤٥١,٥٩٠	٤٥١,٥٩٠	-
	غسان حنا فيليب فركوح		الأردنية	١٢,٦٤٤	١٢,٦٤٤	-
٤	ماريا لازاريفا	عضو	الروسية	٦,٠٠٠	٦,٠٠٠	-
٥	د. محمود حمد السلامة العبدلات	عضو	الأردنية	١٠,٠٠٠	١٠,٠٠٠	-

ب- عدد الأوراق المالية المملوكة من قبل أشخاص الإدارة العليا التنفيذية.

الرقم	الإسم	المنصب	الجنسية	عدد الأسهم كما هي		عدد الأسهم المملوكة من قبل الشركات المسيطر عليها من قبل أي منهم
				٢٠٠٩/١٢/٣١	٢٠١٠/١٢/٣١	
١	محمد يونس علي شعبان	الرئيس التنفيذي والمدير العام	الأردنية	-	-	-
٢	محمد مصطفى محمد العامودي	الرئيس التنفيذي للشؤون المالية	الأردنية	-	-	-
٣	سامح سمير ابراهيم الزرقا	المدير المالي	الأردنية	-	-	-

ج- عدد الأوراق المالية المملوكة لأقارب أعضاء مجلس الإدارة وأقارب أشخاص الإدارة العليا التنفيذية.

لا يمتلك أي من أقارب أعضاء مجلس الإدارة أو أقارب الإدارة العليا التنفيذية (الزوجة والأولاد القصر) أي أوراق مالية في الشركة أو في شركات مسيطر عليها من قبل أي منهم.

(١٨) أ - المزايا والمكافآت التي يتمتع بها كل من رئيس وأعضاء المجلس.

الرقم	الإسم	المنصب	بدل حضور جلسات	بدل تنقلات وإقامة	اجمالي المزايا السنوية
١	سعيد اسماعيل علي دشتي	رئيس المجلس	-	-	-
٢	عواد ذياب عبيدالله المعايطة	نائب رئيس المجلس	٤,٠٠٠	-	-
٣	غسان حنا فيليب فركوح	عضو مجلس إدارة	٤,٠٠٠	-	-
٤	ماريا لازاريفا	عضو مجلس إدارة	-	-	-
٥	د. محمود حمد السلامة العبدلات	عضو مجلس إدارة	٤,٠٠٠	-	-

علما أنه تم عقد خمسة اجتماعات مجلس إدارة خلال سنة ٢٠١٠.

ب - المزايا والمكافآت التي يتمتع بها أشخاص الادارة العليا التنفيذية .

الرقم	الإسم	المنصب	الرواتب السنوية الاجمالية	مزايا عينية	بدل حضور جلسات	اجمالي المزايا السنوية
١	محمد يونس علي شعبان	الرئيس التنفيذي والمدير العام	٦٩,٣١٦	تأمين صحي شامل وسيارة	١,٠٠٠	٧٠,٣١٦
٢	محمد مصطفى محمد العامودي	الرئيس التنفيذي للشؤون المالية	٣١,٦٢٧	تأمين صحي شامل	٧٥٠	٣٢,٣٧٧
٣	سامح سمير ابراهيم الزرقا	المدير المالي	١٧,٠٠٠	تأمين صحي شامل	٢٥٠	١٧,٢٥٠

علما بأن السيد سامح سمير ابراهيم الزرقا قد عين في الادارة العليا التنفيذية بتاريخ ٢٠١٠/٠٨/٢ . وأن السيد محمد مصطفى محمد العامودي قد استقال من منصبه بتاريخ ٢٠١٠/٠٦/٢٠ وأن آخر يوم عمل له بتاريخ ٢٠١٠/٠٧/١٥ .

(١٩) التبرعات والمنح التي دفعتها الشركة خلال السنة المالية.

لا يوجد تبرعات ومنح دفعتها الشركة خلال السنة المالية.

(٢٠) العقود والمشاريع والارتباطات التي عقدتها الشركة المصدرة مع الشركات التابعة أو الشقيقة أو الحليفة أو رئيس مجلس الإدارة أو أعضاء المجلس أو المدير العام أو أي موظف في الشركة أو أقاربهم.

• بلغت الرواتب والمكافآت والمنافع المدفوعة لأعضاء مجلس الإدارة والإدارة التنفيذية العليا

ما مجموعه ١٣١,٩٤٣ دينار للسنة المنتهية في ٣١ كانون الأول ٢٠١٠.

(٢١)

أ- مساهمة الشركة في حماية البيئة.

أستمرت الشركة وبشكل دوري في عمليات النظافة وجمع مخلفات الشاحنات في مجمع الشاحنات بالراشدية والبالغة مساحته ١٠,١٨ دومت بالتعاون مع متصرفية لواء القويرة ومؤسسات الحكومة ذات العلاقة.

ب - مساهمة الشركة في خدمة المجتمع المحلي.

لا يوجد مساهمة للشركة في خدمة المجتمع المحلي.

**الشركة الموحدة للنقل والخدمات اللوجستية
المساهمة العامة المحدودة**

**البيانات المالية للشركة
للسنة المالية
المنتهية في ٣١ كانون الأول ٢٠١٠**

الشركة الموحدة للنقل والخدمات اللوجستية
المساهمة العامة المحدودة
بيان المركز المالي كما في ٣١ كانون الأول ٢٠١٠ (بالدينار الأردني)

٢٠٠٩	٢٠١٠	إيضاح	الموجودات
			موجودات غير متداولة
٩.٨١٧.٣٢٣	٩.٦٧٥.٥٦٦	٣	استثمارات عقارية
٤.٩٣٤.٤٠١	٣.٨٣٢.٤٦٢	٤	ممتلكات ومعدات
٩٩.٣٥٤	-	٢٢	موجودات ضريبية مؤجلة
١٤.٨٥١.٠٧٨	١٣.٥٠٨.٠٢٨		مجموع الموجودات غير المتداولة
			موجودات متداولة
١٤١.٢٩٠	٥٨.٥٤٦		المخزون
١.٣٧٠.٨٩٧	٥٥٦.٦١٣	٥	ذمم مدينة
٢٥٣.٩١٤	١٧٧.١٩٠	٦	أرصدة مدينة أخرى
٣٩.٢٩٥	٦٢٧.٩٥٢	٧	النقد وما في حكمه
١.٨٠٥.٣٩٦	١.٤٢٠.٣٠١		مجموع الموجودات المتداولة
١٦.٦٥٦.٤٧٤	١٤.٩٢٨.٣٢٩		مجموع الموجودات
			حقوق الملكية والمطلوبات
		٨	حقوق الملكية
٦.٥٣١.٠٥٧	٦.٥٣١.٠٥٧		رأس المال المصرح به (٢٢ مليون دينار)
٨٩١.٥٥٠	٨٩١.٥٥٠		رأس المال المكتتب به والمدفوع
(٦٩٣.٦٨٥)	(٢.٢٣٠.٠٤٨)		احتياطي إجباري
٦.٧٢٨.٩٢٢	٥.١٩٢.٥٥٩		خسائر متراكمة
			مجموع حقوق الملكية
			المطلوبات
			مطلوبات غير متداولة
١٨٥.٥٠٠	٦١.٣٣٤		شيكات مؤجلة طويلة الأجل
٢.٠٢١.٥٣٢	١.٦٢٤.٧١٣	٩	أقساط قرض تأجير تمويلي طويلة الأجل
٢.٢٠٧.٠٣٢	١.٦٨٦.٠٤٧		مجموع المطلوبات غير المتداولة
			مطلوبات متداولة
٤.٨٣٢.٩٨٤	٤.٧٤٤.٨٣٢	١٠	تسهيلات بنكية
٣٥٥.٤٥٩	٤٩٧.٢١٩	٩	أقساط قرض تأجير تمويلي قصيرة الأجل
٢.٠٧٣.٩٩٢	١.٨٣٤.٥٣٤	١١	ذمم دائنة
٩٠.٩٩٦	١٥٧.٩٦٢		شيكات مؤجلة تستحق خلال عام
١٧٧.٣١٧	١٧٧.٣١٧	١٩	ذمم جهات ذات علاقة
١٨٩.٧٧٢	٦٣٧.٨٥٩	١٢	أرصدة دائنة أخرى
٧.٧٢٠.٥٢٠	٨.٠٤٩.٧٢٣		مجموع المطلوبات المتداولة
٩.٩٢٧.٥٥٢	٩.٧٣٥.٧٧٠		مجموع المطلوبات
١٦.٦٥٦.٤٧٤	١٤.٩٢٨.٣٢٩		مجموع حقوق الملكية والمطلوبات

إن الإيضاحات المرفقة من رقم (١) إلى رقم (٢٥) تشكل جزءاً من هذه البيانات المالية وتقرأ معها

الشركة الموحدة للنقل والخدمات اللوجستية
المساهمة العامة المحدودة
بيان الدخل الشامل للسنة المنتهية في ٣١ كانون الأول ٢٠١٠
(بالدينار الأردني)

٢٠٠٩	٢٠١٠	إيضاح	
٣,٥٥١,٧٨٣	٢,٠٧٩,٥٣٠	١٣	إيرادات تشغيلية
(٢,٩٣٩,٨٠٥)	(٢,١١٥,٦٤٠)	١٤	مصاريف تشغيلية
٦١١,٩٧٨	(٣٦,١١٠)		مجمّل (الخسارة) الربح
(٨١٧,٠٠٦)	(٦٢٣,٠٤٢)	١٦	مصاريف إدارية
(٨٦٠,٩٥٣)	(٧٣١,٢٥١)		مصاريف تمويل
-	(٦٨٧)		مخصص ذمم مشكوك في تحصيلها
١,٤٠٥	(٨٠,٩٧٥)		صافي (خسائر) أرباح بيع ممتلكات ومعدات واستثمارات عقارية
٢٦,٥١٠	٣٥,٠٥٦	١٧	إيرادات أخرى
(١,٠٣٨,٠٦٦)	(١,٤٣٧,٠٠٩)		خسارة السنة قبل الضريبة
٩٩,٣٥٤	(٩٩,٣٥٤)	٢٢	ضريبة دخل السنة
(٩٣٨,٧١٢)	(١,٥٣٦,٣٦٣)		الخسارة والدخل الشامل للسنة
(٠,١٤٤)	(٠,٢٣٥)	١٨	حصة السهم الأساسية والمخفضة من خسارة السنة

" إن الإيضاحات المرفقة من رقم (١) إلى رقم (٢٥) تشكل جزءاً من هذه البيانات المالية وتقرأ معها"

الشركة الموحدة للنقل والخدمات اللوجستية
المساهمة العامة المحدودة
بيان التغيرات في حقوق الملكية للسنة المنتهية في ٣١ كانون الأول ٢٠١٠
(بالدينار الأردني)

المجموع	خسائر مترتبة	احتياطيات		رأس المال المدفوع	
		اجباري	اختياري		
٦,٧٧٨,٩٢٢	(٦٩٣,٦٨٥)	٨٩١,٥٥٠	—	٦,٥٣١,٥٥٧	الرصيد كما في ٢٠١٠/١/١
(١,٥٣٦,٣٦٣)	(١,٥٣٦,٣٦٣)	—	—	—	اجمالي الدخل الشامل للسنة
٥,١٩٢,٥٥٩	(٢,٢٣٠,٠٤٨)	٨٩١,٥٥٠	—	٦,٥٣١,٥٥٧	الرصيد كما في ٢٠١٠/١٢/٣١
٧,٦٤٧,٦٣٤	—	٨٩١,٥٥٠	٢٤٥,٠٢٧	٦,٥١١,٥٥٧	الرصيد كما في ٢٠٠٩/١/١
٢٠,٠٠٠	—	—	—	٢٠,٠٠٠	زيادة رأس المال
(٩٣٨,٧١٢)	(٩٣٨,٧١٢)	—	—	—	اجمالي الدخل الشامل للسنة
—	٢٤٥,٠٢٧	—	(٢٤٥,٠٢٧)	—	تحويلات
٦,٧٧٨,٩٢٢	(٦٩٣,٦٨٥)	٨٩١,٥٥٠	—	٦,٥٣١,٥٥٧	الرصيد كما في ٢٠٠٩/١٢/٣١

وافقت الهيئة العامة للشركة في اجتماعها المنعقد خلال عام ٢٠١٠ على إعفاء ما مجموعه ٢٤٥,٠٢٧ دينار من الخسائر المترتبة للشركة كما في نهاية عام ٢٠٠٩ في رصيد الاحتياطي الاختياري.

إن الإيضاحات المرفقة من رقم (١) إلى رقم (٢٥) تشكل جزءاً من هذه البيانات المالية وتقرأ معها

الشركة الموحدة للنقل والخدمات اللوجستية
المساهمة العامة المحدودة
بيان التدفقات النقدية للسنة المنتهية في ٣١ كانون الأول ٢٠١٠
(بالدينار الأردني)

٢٠٠٩	٢٠١٠	
		التدفقات النقدية من عمليات التشغيل
(١,٠٣٨,٠٦٦)	(١,٤٣٧,٠٠٩)	خسارة السنة قبل الضريبة
٦٤٣,٢٦٨	٦٤٩,٦١٥	استهلاكات
—	٦٨٧	مخصص ذمم مشكوك في تحصيلها
(١,٤٠٥)	٨٠,٩٧٥	صافي أرباح بيع ممتلكات ومعدات واستثمارات عقارية
٨٦٠,٩٥٣	٧٣١,٢٥١	مصاريف تمويل
		التغير في رأس المال العامل
٨٩٧,٤١٥	٨١٣,٥٩٧	ذمم مدينة
(٤٥,٨٢٩)	٨٢,٧٤٤	مخزون
٦٠,٥٩٤	٧٦,٧٢٤	أرصدة مدينة أخرى
(٢٤٤,٥٠١)	(٢٩٦,٨٠٤)	ذمم دائنة
٢٤٥,٠٩٦	٤٤٨,٠٨٧	أرصدة دائنة أخرى
١,٣٧٧,٥٢٥	١,١٤٩,٨٦٧	صافي التدفقات النقدية من عمليات التشغيل
		التدفقات النقدية من عمليات الاستثمار
(٦٩٩,٨٤١)	٥١٣,١٠٦	صافي بيع (شراء) ممتلكات ومعدات واستثمارات عقارية
		التدفقات النقدية من عمليات التمويل
(٨٣٤,٤٩٨)	(٣٧٣,٤٩٦)	تسهيلات بنكية
—	(٥٧,٢٠٠)	شيكات آجلة
٢٠٦,٣٨٢	(٣١٦,٣٥٦)	أقساط قرض تأجير تمويلي
(٨٦٠,٩٥٣)	(٣٢٧,٢٦٤)	مصاريف تمويل
١٧٧,٣١٧	—	ذمم جهات ذات علاقة
٢٠,٠٠٠	—	زيادة رأس المال
(١,٢٩١,٧٥٢)	(١,٠٧٤,٣١٦)	صافي التدفقات النقدية من عمليات التمويل
(٦١٤,٠٦٨)	٥٨٨,٦٥٧	التغير في النقد وما في حكمه
٦٥٣,٣٦٣	٣٩,٢٩٥	النقد وما في حكمه في بداية السنة
٣٩,٢٩٥	٦٢٧,٩٥٢	النقد وما في حكمه في نهاية السنة

" إن الإيضاحات المرفقة من رقم (١) إلى رقم (٢٥) تشكل جزءاً من هذه البيانات المالية وتقرأ معها"

الشركة الموحدة للنقل والخدمات اللوجستية

المساهمة العامة المحدودة

إيضاحات حول البيانات المالية ٣١ كانون الأول ٢٠١٠

١ . عام

بتاريخ ١٩٩٣/٩/٥ تمت الموافقة على تحويل كيان الشركة من شركة ذات مسؤولية محدودة إلى شركة مساهمة عامة محدودة بإسم الشركة الموحدة لتنظيم النقل البري وسجلت في سجل الشركات المساهمة العامة المحدودة تحت الرقم (٢٢٣) بتاريخ ١٩٩٣/٩/٥. كما تمت موافقة وزارة الصناعة والتجارة على دمج الشركة الموحدة لتنظيم النقل البري (م.ع.م) وشركة خدمات النقل التخصصي (ذ.م.م) اعتباراً من تاريخ ٢٠٠٦/١/٨ وقد تم تعديل إسم الشركة من الشركة الموحدة لتنظيم النقل البري إلى الشركة الموحدة للنقل والخدمات اللوجستية بتاريخ ٢٠٠٧/١٢/١٧. إن مركز تسجيل الشركة هو المملكة الأردنية الهاشمية، عنوانها: شارع المطار ص.ب ٩٢٥٢١٨ - عمان ١١١٩٠، ومن أهم غاياتها القيام بجميع عمليات النقل البري والبحري للركاب والبضائع والمواد بمختلف أنواعها سواء داخل المملكة أو خارجها، وتقديم كافة خدمات النقل والتخليص الجمركي والإدارة اللوجستية. تم إقرار البيانات المالية المرفقة من قبل مجلس إدارة الشركة في جلسته المنعقدة بتاريخ ٢٠١١/٠٢/١٢، وتتطلب هذه البيانات المالية موافقة الهيئة العامة للمساهمين.

٢ . ملخص لأهم السياسات المحاسبية

أسس إعداد البيانات المالية

تم إعداد البيانات المالية للشركة وفقاً للمعايير الصادرة عن مجلس معايير المحاسبة الدولية والتفسيرات الصادرة عن لجنة تفسيرات التقارير المالية الدولية المنبثقة عن مجلس معايير المحاسبة الدولية. تم إعداد البيانات المالية وفقاً لبدأ التكلفة التاريخية. إن الدينار الأردني هو عملة إظهار البيانات المالية والذي يمثل العملة الرئيسية للشركة.

تطبيق معايير التقارير المالية الدولية الجديدة والمعدلة :

إن السياسات المحاسبية المتبعة للسنة الحالية متماثلة مع السياسات التي تم اتباعها في السنة السابقة. علماً بأن الشركة قامت خلال العام بتطبيق المعايير الجديدة والمعدلة وتفسيراتها الصادرة عن مجلس معايير المحاسبة الدولية، التابعة لمجلس معايير المحاسبة الدولية التي أصبحت سارية المفعول اعتباراً من الأول من كانون الثاني ٢٠١٠ على النحو التالي:

رقم المعيار	موضوع المعيار
المعيار الدولي للتقارير المالية رقم (٢)	إندماج الأعمال
معيار المحاسبة الدولي رقم (٢٨)	الإستثمار في الشركات الزميلة

إن تطبيق المعايير الجديدة والمعدلة وتفسيراتها لم ينتج عنه تأثير جوهري على المبالغ المالية للفترة المحاسبية الحالية والسابقة. كما أصدر مجلس معايير المحاسبة الدولية عدداً من التعديلات على المعايير الدولية للتقارير المالية وعلى المعايير المحاسبية الدولية، وسيتم تطبيق هذه التعديلات بعد تاريخ ٣١ كانون الأول ٢٠١٠. ويتوقع إدارة الشركة أن تطبيق هذه التعديلات في المستقبل لن يكون له أي تأثير جوهري على البيانات المالية للشركة. وفيما يلي ملخص لأهم المعايير التي تم إدخال تعديلات عليها وتواريخ تطبيق تلك التعديلات:

رقم المعيار	موضوع المعيار	تاريخ التطبيق
المعيار الدولي للتقارير المالية رقم (٩)	الأدوات المالية	السنوات المالية التي تبدأ في كانون الثاني ٢٠١٢
معيار المحاسبة الدولي رقم (٢٤)	الإفصاح عن الجهات ذات العلاقة	السنوات المالية التي تبدأ في كانون الثاني ٢٠١١
معيار المحاسبة الدولي رقم (٣٢)	الأدوات المالية - العرض	السنوات المالية التي تبدأ في شباط ٢٠١٠

استخدام التقديرات

إن إعداد البيانات المالية وتطبيق السياسات المحاسبية يتطلب من إدارة الشركة القيام ببعض التقديرات والاجتهادات التي تؤثر على البيانات المالية والإيضاحات المرفقة بها. إن تلك التقديرات تستند على فرضيات تخضع لدرجات متفاوتة من الدقة واليقين، وعليه فإن النتائج الفعلية في المستقبل قد تختلف عن تقديرات الإدارة نتيجة التغيير في أوضاع وظروف الفرضيات التي استندت عليها تلك التقديرات.

وفيما يلي أهم التقديرات التي تم استخدامها في إعداد البيانات المالية :

- تقوم الإدارة بإعادة تقدير الأعمار الإنتاجية للأصول الملموسة بشكل دوري لغايات احتساب الاستهلاكات السنوية اعتماداً على الحالة العامة لتلك الأصول وتقديرات الأعمار الإنتاجية المتوقعة في المستقبل ، ويتم أخذ خسارة التدني (إن وجدت) في بيان الدخل الشامل.
- تقوم الإدارة بمراجعة دورية للموجودات المالية والتي تظهر بالكلفة لتقدير أي تدني في قيمتها ويتم أخذ هذا التدني في بيان الدخل الشامل للسنة.
- تقوم إدارة الشركة بتقدير قيمة مخصص الديون المشكوك في تحصيلها بعد الأخذ بالاعتبار قابلية تلك الذمم للتحصيل.
- تقوم إدارة الشركة بتقدير قيمة مخصص البضاعة بطيئة الحركة بحيث يكون هذا التقدير بناءً على أعمار البضاعة في المخازن.
- تقوم الإدارة بتقدير القيمة العادلة للاستثمارات العقارية لغايات الإفصاح حسب متطلبات معيار المحاسبة الدولي رقم (٤٠) استناداً إلى تقارير خبراء عقاريين مرخصين.

الاستثمارات العقارية بالكلفة

تظهر الاستثمارات العقارية بالكلفة بعد تنزيل الاستهلاك المتراكم، ويتم استهلاكها على مدى العمر الإنتاجي المتوقع لها بنسبة ٢٪ سنوياً ويتم تسجيل الإيرادات أو المصاريف التشغيلية لهذه الاستثمارات وأي تدني في قيمتها في بيان الدخل الشامل. يتم مراجعة العمر الافتراضي للاستثمارات العقارية بشكل دوري للتأكد من توافق طريقة ونسبة الاستهلاك مع المنفعة المستقبلية المتوقعة لها.

الممتلكات والمعدات

تظهر الممتلكات والمعدات بالكلفة بعد تنزيل الاستهلاك المتراكم، ويتم استهلاكها (باستثناء الأراضي) عندما تكون جاهزة للاستخدام بطريقة القسط الثابت على مدى العمر الإنتاجي المتوقع لها باستخدام النسب السنوية التالية:

شاحنات ومقطورات	١٠ - ١٥ ٪
مباني	١٥ ٪
ممتلكات أخرى	١٠ - ٢٠ ٪

عندما يقل المبلغ الممكن استرداده لأي من الممتلكات والمعدات عن صافي قيمتها الدفترية فإنه يتم تخفيض قيمتها إلى القيمة الممكن استردادها وتسجل قيمة التدني في بيان الدخل الشامل.

يتم مراجعة العمر الإنتاجي المتوقع للممتلكات والمعدات في نهاية كل عام، وفي حال اختلاف العمر الإنتاجي المتوقع عما تم تقديره سابقاً، يتم استهلاك القيمة الدفترية المتبقية على العمر الإنتاجي المتبقي بعد إعادة التقدير اعتباراً من السنة التي تم فيها إعادة التقدير.

المخزون وقطع الغيار

يتم تسعير قطع الغيار واللوازم بالكلفة أو صافي القيمة البيعية أيهما أقل، ويتم تحديد الكلفة باستخدام متوسط سعر الكلفة المرجح.

الذمم المدينة

تظهر الذمم المدينة بالكلفة بعد تنزيل مخصص الذمم المشكوك في تحصيلها، ويتم شطب الذمم في حال عدم إمكانية تحصيلها خصماً من المخصص المأخوذ لها ويضاف المحصل من الذمم التي تم شطبها إلى الإيرادات.

النقد وما في حكمه

يمثل النقد وما في حكمه النقد في الصندوق ولدى البنوك والاستثمارات القابلة للتسييل إلى مبالغ محددة وباستحقاقات لا تتجاوز الثلاثة أشهر بحيث لا تتضمن مخاطر التغيير في القيمة.

التدني في قيمة الموجودات المالية

تقوم الشركة بمراجعة قيمة الموجودات المالية المثبتة في سجلات الشركة في تاريخ البيانات المالية لتحديد فيما إذا كانت هنالك مؤشرات تدل على وجود تدني في قيمتها. في حالة وجود مثل هذه المؤشرات فإنه يتم تقدير القيمة القابلة للاسترداد للموجودات من أجل تحديد خسارة التدني. في حال انخفاض القيمة القابلة للاسترداد عن صافي القيمة الدفترية المثبتة في سجلات الشركة، يتم إثبات قيمة الانخفاض في بيان الدخل الشامل.

الذمم الدائنة والمبالغ المستحقة الدفع

يتم إثبات الذمم الدائنة والمبالغ مستحقة الدفع عند استلام البضائع والخدمات من قبل الشركة سواء تمت المطالبة بها من قبل المورد أو لم تتم.

المخصصات

يتم إثبات المخصصات عندما يترتب على الشركة التزامات نتيجة لأحداث سابقة وأنه من المحتمل قيام الشركة بدفع مبالغ نقدية لتسديد هذه الالتزامات. يتم مراجعة المخصصات بتاريخ البيانات المالية وتعديل قيمتها بناءً على آخر معلومات متوفرة لدى الشركة.

التقاص

يتم إجراء تقاص بين الموجودات المالية والمطلوبات المالية وإظهار المبلغ الصافي في البيانات المالية عندما تتوفر الحقوق القانونية الملزمة لذلك وكذلك عندما يتم تسويتها على أساس التقاص أو يكون تحقق الموجودات وتسوية المطلوبات في نفس الوقت.

عقود التأجير التمويلي

يتم رسمة الموجودات بموجب عقود التأجير التمويلي في البيانات المالية عندما تنتقل المخاطر والمنافع الرئيسية المتعلقة بالموجودات المستأجرة للشركة وذلك بالقيمة العادلة للموجودات المستأجرة أو صافي القيمة الحالية لدفعات الإيجار السنوية أيهما أقل. يتم استهلاك الموجودات المرسمة على مدى العمر الإنتاجي المتوقع لها أو مدة عقد الاستئجار أيهما أقصر.

عقود الإيجار التشغيلي

يتم تصنيف مصروف إيجار الموجودات التي تعود لجميع مخاطرها وعوائدها لملوِّج ضمن المصاريف في بيان الدخل خلال فترة الإيجار حسب أساس الاستحقاق.

مكافأة نهاية الخدمة

يتم تكوين مخصص لمواجهة الالتزامات القانونية والتعاقدية بنهاية الخدمة للموظفين.

الإيرادات

يتم إثبات إيرادات الشاحنات عند تقديم خدمات النقل بموجب العقود والاتفاقيات والعطاءات المحالة على الشركة.

يتم تحقق إيرادات الفوائد على أساس زمني بحيث يعكس العائد الفعلي على الموجودات.

يتم تحقق الإيرادات الأخرى وفقاً لمبدأ الاستحقاق.

العملات الأجنبية

يتم إثبات العمليات التي تتم بالعملات الأجنبية خلال السنة بأسعار الصرف السائدة في تاريخ إجراء تلك العمليات. يتم تحويل أرصدة الموجودات المالية والمطلوبات المالية بالعملة الأجنبية باستخدام أسعار الصرف السائدة في تاريخ البيانات المالية والمعلنة من البنك المركزي الأردني. يتم إثبات الأرباح والخسائر الناتجة من تحويل الأرصدة بالعملات الأجنبية في بيان الدخل الشامل.

ضريبة الدخل

تحسب مصاريف الضرائب المستحقة على أساس الأرباح الخاضعة للضريبة، وتختلف الأرباح الخاضعة للضريبة عن الأرباح المعلنة في القوائم المالية لأن الأرباح المعلنة تشمل إيرادات غير خاضعة للضريبة أو مصاريف غير قابلة للتزويل في السنة المالية وإنما في سنوات لاحقة أحياناً أو الخسائر المتراكمة المقبولة ضريبياً أو بنود ليست خاضعة أو مقبولة للتزويل لأغراض ضريبية.

٣ . استثمارات عقارية

المجموع	بنية تحتية	مباني	أراضي	
				الكلفة:
١٠,١٧٦,٧٢٣	٧٠٨,٢٩٠	٣,٣٨٩,٠٧٤	٦,٠٧٩,٣٦٩	الرصيد كما في ٢٠١٠/١/١
(٥٩,٨٠٩)	.	.	(٥٩,٨٠٩)	إستبعادات
١٠,١١٦,٩٢٤	٧٠٨,٢٩٠	٣,٣٨٩,٠٧٤	٦,٠١٩,٥٦٠	الرصيد كما في ٢٠١٠/١٢/٣١
				الاستهلاك المتراكم:
٣٥٩,٤١٠	١١٢,٨٢٤	٢٤٦,٥٧٦	-	الرصيد كما في ٢٠١٠/١/١
٨١,٩٤٨	١٤,١٦٦	٦٧,٧٨٢	-	استهلاك السنة
٤٤١,٣٥٨	١٢٧,٠٠٠	٣١٤,٣٥٨	-	الرصيد كما في ٢٠١٠/١٢/٣١
<u>٩,٦٧٥,٥٦٦</u>	<u>٥٨١,٢٩٠</u>	<u>٣,٠٧٤,٧١٦</u>	<u>٦,٠١٩,٥٦٠</u>	صافي القيمة الدفترية كما في ٢٠١٠/١٢/٣١
				الكلفة:
١٠,٣٣٠,٤٢٧	٧٠٨,٢٩٠	٣,٥٤٢,٧٦٨	٦,٠٧٩,٣٦٩	الرصيد كما في ٢٠٠٩/١/١
(١٥٣,٦٩٤)	.	(١٥٣,٦٩٤)	-	إستبعادات
١٠,١٧٦,٧٣٣	٧٠٨,٢٩٠	٣,٣٨٩,٠٧٤	٦,٠٧٩,٣٦٩	الرصيد كما في ٢٠٠٩/١٢/٣١
				الاستهلاك المتراكم:
٢٨٧,٤٥٤	٩٨,٦٦٩	١٨٨,٧٨٥	-	الرصيد كما في ٢٠٠٩/١/١
٨٥,٠٢٠	١٤,١٦٥	٧٠,٨٥٥	-	استهلاك السنة
(١٣,٠٦٤)	.	(١٣,٠٦٤)	.	إستبعادات
٣٥٩,٤١٠	١١٢,٨٢٤	٢٤٦,٥٧٦	-	الرصيد كما في ٢٠٠٩/١٢/٣١
<u>٩,٨١٧,٣٢٣</u>	<u>٥٩٥,٤٥٦</u>	<u>٣,١٤٢,٤٩٨</u>	<u>٦,٠٧٩,٣٦٩</u>	صافي القيمة الدفترية كما في ٢٠٠٩/١٢/٣١

- بلغت القيمة العادلة المقدرة للإستثمارات العقارية والتي تعود لمجمع الشاحنات المملوك للشركة في الراشدية كما في نهاية عام ٢٠١٠ ما قيمته ١٤,٣٤٢,٦٧٠ دينار، (مقابل ١٢,٣٣٤,٥١٠ دينار كما في نهاية عام ٢٠٠٩) وذلك من واقع تقرير خبير عقاري مرخص.

- يوجد رهن على أراضي الشركة في منطقة الراشدية بمبلغ (٢.٥) مليون دينار مقابل التسهيلات الائتمانية الممنوحة للشركة.

٤ . ممتلكات ومعدات

المجموع	ممتلكات أخرى	أراضي	مباني	شاحنات ومقطورات	الكلفة:
٦,٧١٤,٦٧٣	٣٢٧,٤١٣	١٦٧,٥٩١	٥٥٠,٥٩٠	٥,٦٦٩,٠٧٩	الرصيد كما في ٢٠١٠/١/١
٥٧,٨٩٣	٤٨,٨٩٣	-	-	٩,٠٠٠	إضافات
(٧٤٤,٧٢٩)	(١,١٧٥)	(١٠٩,٠٥٠)	(١٤٢,١٢٥)	(٤٩٢,٣٧٩)	استيعادات
٦,٠٢٧,٨٣٧	٣٧٥,١٣١	٥٨,٥٤١	٤٠٨,٤٦٥	٥,١٨٥,٧٠٠	الرصيد كما في ٢٠١٠/١٢/٣١
١,٧٨٠,٢٧٢	١٤٧,١٥٣	-	٢٠٤,٩٨٧	١,٤٢٨,١٣٢	الاستهلاك المتراكم:
٥٧٧,٦٦٧	٤٧,٨٤١	-	٦١,٥١٠	٤٥٨,٣١٦	الرصيد كما في ٢٠١٠/١/١
(١٥٢,٥٦٤)	(١,١٧٥)	-	(١٢,٧٦٥)	(١٣٨,٦٢٤)	استهلاك السنة
٢,١٩٥,٣٧٥	١٩٦,٨١٩	-	٢٥٣,٧٢٢	١,٧٤٧,٨٢٤	استيعادات
٣,٨٣٢,٤٦٢	١٨١,٣١٢	٥٨,٥٤١	١٥٤,٧٢٣	٣,٤٣٧,٨٧٦	الرصيد كما في ٢٠١٠/١٢/٣١
					صافي القيمة الدفترية كما في ٢٠١٠/١٢/٣١
					الكلفة:
٦,١٤٧,٠٣٩	٣٤٠,٢٤٩	١٦٧,٥٩١	٥٥٠,٥٩٠	٥,٠٨٨,٦٠٩	الرصيد كما في ٢٠٠٩/١/١
١,١١٠,٧٠٩	٤٥,٨٣٩	-	-	١,٠٦٤,٨٧٠	إضافات
(٥٤٣,٠٧٥)	(٥٨,٦٧٥)	-	-	(٤٨٤,٤٠٠)	استيعادات
٦,٧١٤,٦٧٣	٣٢٧,٤١٣	١٦٧,٥٩١	٥٥٠,٥٩٠	٥,٦٦٩,٠٧٩	الرصيد كما في ٢٠٠٩/١٢/٣١
١,٤٩٦,٢٦٦	١٣٢,٥٣٩	-	١٤١,٣٣٤	١,٣٢٢,٣٩٣	الاستهلاك المتراكم:
٥٥٨,٢٤٨	٤٩,٩٦٩	-	٦٣,٦٥٣	٤٤٤,٦٢٦	الرصيد كما في ٢٠٠٩/١/١
(٢٧٤,٢٤٢)	(٣٥,٣٥٥)	-	-	(٢٣٨,٨٨٧)	استهلاك السنة
١,٧٨٠,٢٧٢	١٤٧,١٥٣	-	٢٠٤,٩٨٧	١,٤٢٨,١٣٢	استيعادات
٤,٩٣٤,٤٠١	١٨٠,٢٦٠	١٦٧,٥٩١	٣٤٥,٦٠٣	٤,٣٤٠,٩٤٧	الرصيد كما في ٢٠٠٩/١٢/٣١
					صافي القيمة الدفترية كما في ٢٠٠٩/١٢/٣١

إن بعض شاحنات ومقطورات الشركة مسجلة باسم الشركة العربية الوطنية للتأجير التمويلي مقابل عقود التأجير التمويلي، كما يوجد رهن على بعضها الآخر مقابل التسهيلات البنكية الممنوحة للشركة.

٥ . ذمم مدينة

٢٠٠٩	٢٠١٠	
١.١١٠.١٥٢	٤٧٨.٢٢٩	ذمة عطاء نقل النفط الخام
٦٥٦.٨٢٢	٤١٩.٩٠٦	ذمم مكاتب وشركات تخليص
٥٦.٩١١	١٠٦.٣٠٦	ذمم مستأجرين
٦٦.٢٨٦	٧١.٩٩٨	ذمم أخرى
(٥١٩.٢٧٦)	(٥١٩.٨٢٦)	مخصص ذمم مشكوك في تحصيلها
<u>١.٣٧٠.٨٩٧</u>	<u>٥٥٦.٦١٣</u>	

فيما يلي الحركة التي تمت على مخصص الذمم المشكوك في تحصيلها خلال عام ٢٠١٠:

٢٠٠٩	٢٠١٠	
٥٣٠.٠٩١	٥١٩.٢٧٦	الرصيد كما في بداية السنة
-	٦٨٧	إضافات
(١٠.٨١٥)	(١٣٧)	ديون معدومة
<u>٥١٩.٢٧٦</u>	<u>٥١٩.٨٢٦</u>	الرصيد كما في نهاية السنة

يبين الجدول التالي أعمار الذمم المستحقة التي لم يتم أخذ مخصص لها:

٢٠٠٩	٢٠١٠	
١.٣٧٠.٨٩٧	٥٥٢.١٨٢	ذمم مستحقة لفترة تقل عن عام
-	٢.٤٣٠	ذمم مستحقة لفترة تزيد عن عام
<u>١.٣٧٠.٨٩٧</u>	<u>٥٥٦.٦١٣</u>	

وفي رأي إدارة الشركة أن جميع الذمم المستحقة التي لم يتم أخذ مخصص لها قابلة للتحصيل بشكل كامل.

٦ . أرصدة مدينة أخرى

٢٠٠٩	٢٠١٠	
١٠٦.٦٥٢	٣٦.٤٠١	مصاريف مدفوعة مقدماً
١١٠.١٧٠	١٢٨.٦٦٠	تأمينات كفالات وتسهيلات بنكية
٧.١٨٨	٦.٩٧٨	تأمينات مستردة
٢٢.٤٤٧	٥.١٥١	ذمم موظفين وسلف مؤقتة
٦.٤٥٧	-	أخرى
<u>٢٥٣.٩١٤</u>	<u>١٧٧.١٩٠</u>	

٧ . النقد وما في حكمه

٢٠٠٩	٢٠١٠	
١.٥٢٨	-	نقد في الصندوق
٢٧.٧٦٧	٦٢٧.٩٥٢	أرصدة نقدية معجوزة لدى البنوك
<u>٢٩.٢٩٥</u>	<u>٦٢٧.٩٥٢</u>	

٨ . حقوق الملكية

رأس المال

قررت الهيئة العامة للمساهمين زيادة رأسمال الشركة المصرح والمكتتب به والمدفوع ليصبح (٢٢) مليون سهم / دينار، حيث تم طرح (٦,٥١١,٠٥٧) سهم / دينار من أسهم الزيادة كمرحلة أولى لمساهمي الشركة بسعر دينار واحد للسهم، وقد تم الإكتتاب بعدد (٢٠,٠٠٠) سهم فقط ليصبح رأسمال الشركة المدفوع (٦,٥٣١,٠٥٧) سهم / دينار. هذا ولم يتم استكمال اجراءات الزيادة حتى تاريخه.

احتياطي إجباري

تمثل المبالغ المتجمعة في هذا الحساب ما تم تحويله من الأرباح السنوية قبل الضريبة بنسبة ١٠ ٪ خلال السنوات السابقة وهو غير قابل للتوزيع على المساهمين.

٩ . أقساط تأجير تمويلي

يمثل هذا البند أقساط عقود التأجير التمويلي المتعلقة بتمويل جزء من شاحنات ومقطورات الشركة وهي تستحق السداد كما يلي:

طويلة الأجل	تستحق خلال عام	السنة
----	١٠٠.٣٩٩	٢٠١٠
----	٣٩٦.٨٢٠	٢٠١١
٤٤٢.٩٩٢	----	٢٠١٢
١.٠١٦.٨٩٩	----	٢٠١٣
١٦٤.٨٢٢	----	٢٠١٤
<u>١.٦٢٤.٧١٣</u>	<u>٤٩٧.٢١٩</u>	

١٠ . تسهيلات بنكية

نوع التسهيلات	العملة	سعر الفائدة	تاريخ الاستحقاق	سقف التسهيلات	الرصيد القائم
جاري مدين	دينار	٪١٠	٢٠١١	١.٩٥٠.٠٠٠	١.٩٩٠.٦٨٧
قرض تجسيرو	دينار	٪١٠	٢٠١١	٢.٧٠٠.٠٠٠	٢.٧٥٤.١٤٥
				<u>٤.٦٥٠.٠٠٠</u>	<u>٤.٧٤٤.٨٣٢</u>

إن التسهيلات البنكية المذكورة أعلاه هي بضمان رهن شاحنات ومقطورات ومباني الشركة في منطقة الراشدية، والكفالة الشخصية لشركة (كي. جي. أل للإستثمار) المساهم الرئيسي في الشركة.

١١ . ذمم دائنة

٢٠٠٩	٢٠١٠	
٧٨٩.٤٦٩	٧٠١.٩٥١	ذمم وأمانات شركات نقل النفط
٦٨٦.٤٨٩	٧٤٣.٨٣٦	ذمة صندوق الموائئ للإستثمار
٢١٥.٨٨٥	٢١٠.٨٥٥	ذمم شركات النقل
٢٨٢.١٤٩	١٧٧.٨٩٢	ذمم دائنة أخرى
<u>٢.٠٧٣.٩٩٢</u>	<u>١.٨٣٤.٥٣٤</u>	

١٢ . أرصدة دائنة أخرى

٢٠٠٩	٢٠١٠	
---	٢٨٧,٥٠٨	فوائد وعمولات بنكية مستحقة
٣٠,١٣٥	٩١,٤٩١	مصاريف مستحقة
٢٨,٠٩١	٢٨,٠٣٣	أمانات مساهمين
---	٧٩,٢٦٨	مخصص تعويض نهاية الخدمة
١٣١,٥٤٦	١٥١,٥٥٩	أمانات ومخصصات أخرى
<u>١٨٩,٧٧٢</u>	<u>٦٣٧,٨٥٩</u>	

١٣ . إيرادات تشغيلية / التوزيع القطاعي

يتركز النشاط الرئيسي للشركة في تقديم خدمات النقل البري داخل المملكة الأردنية الهاشمية، وفيما يلي ملخص للإيرادات التشغيلية للشركة حسب طبيعتها:

٢٠٠٩	٢٠١٠	
٢,٩١٤,٠٦٨	١,٤٤٨,٢٤٠	إيرادات النقل
٢٦٥,٨٤٨	٢٦٠,٠٩٠	إيرادات تنظيم عطاء نقل النفط الخام
٣٠٨,٤٣١	٣٠٩,١٧١	إيرادات مجمع الراشدية (إيجار محلات، ورسوم مبيت شاحنات)
٦٣,٤٣٦	٦٢,٠٢٩	إيرادات المنطقة الحرة (إيجار محلات ورسوم مبيت شاحنات)
<u>٣,٥٥١,٧٨٣</u>	<u>٢,٠٧٩,٥٣٠</u>	

١٤ . مصاريف تشغيلية

٢٠٠٩	٢٠١٠	
٢,٦٦٩,٣١٨	١,٨٧٩,٧٨٣	مصاريف النقل (إيضاح ١٥)
٨٦,٣٦٤	٨٢,٧٩٣	مصاريف تنظيم عطاء نقل النفط الخام
١٥٢,٠٧٤	١٢١,٢٥١	مصاريف مجمع الراشدية
٣٢,٠٤٩	٣١,٨١٣	مصاريف المنطقة الحرة
<u>٢,٩٣٩,٨٠٥</u>	<u>٢,١١٥,٦٤٠</u>	

١٥ . مصاريف النقل

٢٠٠٩	٢٠١٠	
١.٤١٧.٨٦٦	٨٧٨.٧١٨	وقود وزيوت
٤٤٤.٦٢٦	٤٥٨.٣١٥	إستهلاكات
٢٠٩.٩٤٠	١٣٦.٠١٢	رواتب السائقين وملحقاتها
١١١.٨٥٧	١٠١.٢٣٠	رواتب مركز الصيانة والحركة وملحقاتها
١٩٢.٥٦٦	٨٠.٣٧٨	صيانة وقطع غيار
١٢١.٦٦٧	٧٥.٠٠٨	إطارات
٥٢.٣٦٩	٦٨.٦٩٧	مصاريف مركز الصيانة والحركة
٨٣.٥١٥	٦١.١٩٤	تأمين وترخيص
٢٣.٩١٢	٢٠.٢٣١	أخرى
<u>٢.٦٦٩.٣١٨</u>	<u>١.٨٧٩.٧٨٣</u>	

١٦ . مصاريف إدارية

٢٠٠٩	٢٠١٠	
٢٧٥.٨٨٣	١٩٨.٣١٣	رواتب وأجور وملحقاتها
١٩٨.٦٤٢	١٩١.٣٠٠	استهلاكات
-	٨٥.٩٨٢	تعويضات نهاية الخدمة
٥٤.٩٧١	٢٧.٧٢٩	أتعاب مهنية
-	٢٠.٠٠٠	ايجارات
١٤.١٣٤	١٩.٣٩٦	رسوم ورخص واشتراكات
١٩.٩٨٠	١٣.٣٢٠	بدل تنقلات أعضاء مجلس الإدارة
٦٩٠	١١.٠٩٥	رسوم قضائية
١١.٠٤٧	٩.٢٩٤	بريد وهاتف
٧.٠٦٤	٤.٨٩٨	قرطاسية ومطبوعات
٢.٣٢٢	٤.٤٢٥	صيانة
٤.٠٧٨	٣.٤١٦	ماء وكهرباء ومحروقات
١٠.٣٨٨	٢.٨٩٩	إعلانات وتسويق
٢٩.٤٣٧	٢.٣٠٥	عمولات كفالات
٣.٤٨٢	١.٤٣٨	ضيافة
١٥٧.٣١٧	-	عطاء ميناء العقبة
١٩.٥٣٣	-	رسوم زيادة رأس المال
٨.٠٢٨	١٧.٢٣٢	متنوعة
<u>٨١٧.٠٠٦</u>	<u>٦٢٣.٠٤٢</u>	

١٧. إيرادات أخرى

٢٠٠٩	٢٠١٠	
٩,٩٦٠	١١,٢٧٠	أرباح محطة الوقود
١٢,٦٩٦	.	فوائد ودائع بنكية
٢,٨٥٤	٢٣,٧٨٦	أخرى
<u>٢٦,٥١٠</u>	<u>٣٥,٠٥٦</u>	

١٨. حصة السهم الأساسية والمخفضة من خسارة السنة

٢٠٠٩	٢٠١٠	
(٩٣٨,٧١٢)	(١,٥٣٦,٣٦٣)	خسارة السنة
٦,٥١٥,١١٢	٦,٥٣١,٠٥٧	المتوسط المرجح لعدد الأسهم
<u>(٠,١٤٤)</u>	<u>(٠,٢٣٥)</u>	

١٩. التعاملات مع الجهات ذات العلاقة

يلخص الجدول التالي التعاملات التي تمت مع الجهات ذات العلاقة خلال عام ٢٠١٠:

الرصيد القائم	طبيعة التعامل	حجم التعامل	طبيعة العلاقة	اسم الجهة
٢٠,٠٠٠	تحويل نقدي للشركة	---	رئيس مجلس الإدارة	كي جي ال للاستثمار
١٥٧,٣١٧	مصاريف تم سدادها نيابة عن الشركة	---	رئيس مجلس الإدارة	كي جي ال للاستثمار
---	كفالة تضامنية مع الشركة لضمان تسهيلات ممنوحة للشركة	٢,٥٠٠,٠٠٠	رئيس مجلس الإدارة	كي جي ال للاستثمار
<u>١٧٧,٣١٧</u>				

بلغت رواتب ومكافآت الإدارة التنفيذية ١١١,٩٤٣ دينار و ١٦٠,١٧٥ دينار للسنتين المنتهيتين في ٣١ كانون الأول ٢٠١٠ و ٢٠٠٩ على التوالي.

٢٠. الرواتب والأجور والمزايا الأخرى

بلغت الرواتب والأجور والمكافآت وبدل الإجازات ونهاية الخدمة المدفوعة لجميع موظفي الشركة ٥٧٤,١٧٥ دينار و ٦٦٧,٢١٤ دينار للسنتين المنتهيتين في ٣١ كانون الأول ٢٠١٠ و ٢٠٠٩ على التوالي.

٢١. الالتزامات المحتملة

يوجد على الشركة بتاريخ البيانات المالية إلتزامات محتملة بيانها كما يلي:

٢٠٠٩	٢٠١٠	
-	٤,٧٤٧,٨٩٩	قضايا مقامة من قبل أحد البنوك الأردنية مقابل التسهيلات الممنوحة للشركة
١٤٨,٩٥٥	٢٣٠,٠٢٢	قضايا أخرى
٢٨٣,٠٠٦	٣٩,٤٠٠	كفالات بنكية
<u>٥٣١,٩٦١</u>	<u>٥,٠١٧,٣٢١</u>	

٢٢ . الوضع الضريبي

- قامت الشركة خلال الربع الثالث من عام ٢٠١٠ بشطب رصيد الموجودات الضريبية المؤجلة بسبب عدم توفر مؤشرات تدل على إمكانية الاستفادة منها في المستقبل القريب.
- تم تسوية الوضع الضريبي للشركة حتى نهاية عام ٢٠٠٨.
- تم تقديم كشف التقدير الذاتي عن نتائج أعمال الشركة لعام ٢٠٠٩ ولم تقم دائرة ضريبة الدخل بمراجعة حسابات الشركة حتى تاريخه.
- لم يتم احتساب مخصص ضريبة دخل عن نتائج أعمال الشركة للسنة المنتهية في ٢١ كانون الأول ٢٠١٠ وذلك بسبب زيادة المصاريف عن الإيرادات الخاضعة للضريبة وبسبب وجود خسائر ضريبية مدورة من سنوات سابقة.

٢٣ . الأدوات المالية

تتألف الأدوات المالية من الموجودات المالية والمطلوبات المالية. تتضمن الموجودات المالية الأرصدة لدى البنوك والنقد في الصناديق والذمم المدينة. وتتضمن المطلوبات المالية التسهيلات الممنوحة من البنوك وأقساط التأجير التمويلي والذمم الدائنة.

القيمة العادلة

إن القيمة العادلة للموجودات والمطلوبات المالية لا تختلف جوهرياً عن قيمتها الدفترية حيث أن معظم الأدوات المالية إما قصيرة الأجل بطبيعتها أو يتم إعادة تسعيرها باستمرار.

مخاطر أسعار الفائدة

تنتج مخاطر أسعار الفائدة من احتمال تأثير التغيرات في أسعار الفائدة على ربح الشركة أو القيمة العادلة للأدوات المالية. وحيث أن معظم الأدوات المالية تحمل سعر فائدة ثابت وتظهر بالكلفة المطفأة، فإن حساسية أرباح الشركة وحقوق الملكية للتغير في أسعار الفائدة يعتبر غير جوهري.

مخاطر الائتمان

مخاطر الائتمان هي المخاطر التي قد تنجم عن عدم قدرة أو عجز الطرف الآخر للأداة المالية عن الوفاء بالتزاماته تجاه الشركة مما قد يؤدي إلى حدوث خسائر. تتمثل مخاطر ائتمان الشركة بشكل أساسي في الودائع لدى البنوك والذمم المدينة، حيث تعمل الشركة على الحد من المخاطر الائتمانية عن طريق التعامل مع البنوك التي تتمتع بسمعة جيدة ووضع حدود ائتمانية لعملائها مع مراقبة الديون غير المسددة. يتمثل الحد الأقصى للمخاطر الائتمانية في القيمة المدرجة للموجودات المالية في البيانات المالية.

يشكل رصيد أكبر عميل ما مجموعه ٤٧٨.٢٢٩ دينار من إجمالي رصيد الذمم المدينة كما في نهاية عام ٢٠١٠ مقابل ١.١١٠.١٥٣ دينار كما في نهاية عام ٢٠٠٩.

مخاطر السيولة

تتمثل مخاطر السيولة في عدم قدرة الشركة على توفير التمويل اللازم لتأدية التزاماتها في تواريخ استحقاقها ولتجنب هذه المخاطر تقوم الشركة بتنويع مصادر التمويل وإدارة الموجودات والمطلوبات وموائمة آجالها والاحتفاظ برصيد كاف من النقد وما في حكمه والأوراق المالية القابلة للتداول.

ويُلخص الجدول أدناه توزيع المطلوبات (غير مخصصة) على أساس الفترة المتبقية للاستحقاق التعاقدية كما بتاريخ البيانات المالية:

المجموع	أكثر من سنة	أقل من سنة	٢٠١٠
٤,٧٤٤,٨٣٢	.	٤,٧٤٤,٨٣٢	تسهيلات بنكية
٢,١٢١,٩٣٢	١,٦٢٤,٧١٣	٤٩٧,٢١٩	أقساط قرض تأجير تمويلي
١,٨٣٤,٥٣٤	.	١,٨٣٤,٥٣٤	ذمم دائنة
٢١٩,٢٩٦	٦١,٣٣٤	١٥٧,٩٦٢	شيكات مؤجلة
١٧٧,٣١٧	.	١٧٧,٣١٧	ذمم جهات ذات علاقة
٦٣٧,٨٥٩	.	٦٣٧,٨٥٩	أرصدة دائنة أخرى
٩,٧٣٥,٧٧٠	١,٦٨٦,٠٤٧	٨,٠٤٩,٧٢٣	المجموع
المجموع	أكثر من سنة	أقل من سنة	٢٠٠٩
٤,٨٣٢,٩٨٤	.	٤,٨٣٢,٩٨٤	تسهيلات بنكية
٢,٣٧٦,٩٩١	٢,٠٢١,٥٢٢	٣٥٥,٤٥٩	أقساط قرض تأجير تمويلي
٢,٠٧٣,٩٩٢	.	٢,٠٧٣,٩٩٢	ذمم دائنة
٢٧٦,٤٩٦	١٨٥,٥٠٠	٩٠,٩٩٦	شيكات مؤجلة
١٧٧,٣١٧	.	١٧٧,٣١٧	ذمم جهات ذات علاقة
١٨٩,٧٧٢	.	١٨٩,٧٧٢	أرصدة دائنة أخرى
٩,٩٢٧,٥٥٢	٢,٢٠٧,٠٣٢	٧,٧٢٠,٥٢٠	المجموع

مخاطر أسعار العملات الأجنبية

تتمثل مخاطر العملات في الخطر من تذبذب قيمة الأدوات المالية بسبب تقلبات أسعار العملات الأجنبية. حيث إن معظم تعاملات الشركة هي بالدينار الأردني والدولار الأمريكي وحيث أن سعر صرف الدينار مربوط بسعر ثابت مع الدولار الأمريكي، فإن الأرصدة في الدولار الأمريكي لا تمثل مخاطر هامة لتقلبات العملات الأجنبية وإن حساسية أرباح الشركة وحقوق الملكية للتغير في أسعار صرف العملات الأجنبية يعتبر غير جوهري.

٢٤ . إدارة رأس المال

يقوم مجلس إدارة الشركة بإدارة هيكل رأس المال بهدف الحفاظ على حقوق مساهمي الشركة وضمان إستمرارية الشركة والوفاء بالتزاماتها تجاه الغير وذلك من خلال استثمار موجودات الشركة بشكل يوفر عائداً مقبولاً لمساهمي الشركة.

٢٥ . أرقام المقارنة

تم إعادة تصنيف بعض أرقام المقارنة للعام ٢٠٠٩ لتتناسب مع أرقام التصنيف لعام ٢٠١٠، ولم ينتج عن إعادة التصنيف أي أثر على نتائج أعمال الشركة وحقوق الملكية للعام ٢٠٠٩.

تقرير مدقق الحسابات المستقلين

السادة مساهمي
الشركة الموحدة للنقل والخدمات اللوجستية المساهمة العامة
عمان - المملكة الأردنية الهاشمية

مقدمة

لقد دققنا البيانات المالية المرفقة للشركة الموحدة للنقل والخدمات اللوجستية المساهمة العامة والتي تتكون من بيان المركز المالي كما في ٣١ كانون الأول ٢٠١٠ وكلاً من بيان الدخل الشامل وبيان التغيرات في حقوق الملكية وبيان التدفقات النقدية للسنة المنتهية في ذلك التاريخ وملخصاً لأهم السياسات المحاسبية المتبعة في إعداد هذه البيانات المالية والإيضاحات المرفقة بها.

مسؤولية مجلس إدارة الشركة عن البيانات المالية

إن إعداد وعرض البيانات المالية المرفقة بصورة عادلة وفقاً لمعايير التقارير المالية الدولية هي من مسؤولية مجلس إدارة الشركة وتشمل هذه المسؤولية الإحتفاظ بنظام رقابة داخلي يهدف إلى إعداد وعرض البيانات المالية بصورة عادلة وخالية من أية أخطاء جوهرية سواء كانت نتيجة خطأ أو إحتيال.

مسؤولية مدقق الحسابات

إن مسؤوليتنا هي إبداء رأينا حول البيانات المالية استناداً إلى إجراءات التدقيق التي قمنا بها. لقد تم قيامنا بهذه الإجراءات وفقاً لمعايير التدقيق الدولية والتي تتطلب الالتزام بقواعد السلوك المهني والتخطيط لعملية التدقيق بهدف الحصول على درجة معقولة من القناعة بأن البيانات المالية لا تتضمن أية أخطاء جوهرية. كما تشمل إجراءات التدقيق الحصول على بيانات حول المبالغ والإيضاحات الواردة في البيانات المالية. تستند إجراءات التدقيق المختارة إلى تقدير منقح الحسابات وتقييمه لمخاطر وجود أخطاء جوهرية في البيانات المالية سواء كانت نتيجة خطأ أو إحتيال. إن تقييم المدقق لهذه المخاطر يتضمن دراسة إجراءات الرقابة الداخلية المتعلقة بإعداد وعرض البيانات المالية بصورة عادلة، وهو يهدف إلى اختيار إجراءات التدقيق المناسبة ولا يهدف إلى إبداء رأي حول فاعلية نظام الرقابة الداخلية في الشركة. تتضمن إجراءات التدقيق أيضاً تقييم مدى ملاءمة السياسات المحاسبية المتبعة ومدى معقولية التقديرات الهامة التي استندت إليها الإدارة في إعداد البيانات المالية وتقييماً عاماً لطريقة عرضها. وفي اعتقادنا أن بيانات التدقيق التي حصلنا عليها كافية ومناسبة لإبداء رأينا حول البيانات المالية.

أساس الرأي المحتفظ

لم نستقم كتاب تثبيت حول أرصدة التسهيلات الممنوحة للشركة من البنك الأردني الكويتي البالغ رصيدها ٤,٧٤٤,٨٢٢ دينار كما في نهاية عام ٢٠١٠ بسبب وجود أرصدة مستحقة وغير مسددة على الشركة تجاه البنك المذكور، كما لم نستقم كتاب تثبيت حول الأرصدة المستحقة من شركة مصفاة البترول الأردنية البالغ رصيدها ٤٧٨,٢٢٩ كما في نهاية عام ٢٠١٠.

الرأي المحتفظ

باستثناء تأثير ما هو مشار إليه أعلاه، في رأينا، أن البيانات المالية المرفقة تُظهر بعدالة من كافة النواحي الجوهرية المركز المالي للشركة الموحدة للنقل والخدمات اللوجستية المساهمة العامة كما في ٣١ كانون الأول ٢٠١٠ وأدائها المالي وتدفعاتها النقدية للسنة المنتهية في ذلك التاريخ، وفقاً لمعايير التقارير المالية الدولية.

فقرة توكيدية

كما هو مبين في بيان المركز المالي المرفق، تعاني الشركة من عجز في رأس مالها العامل حيث تزيد مطلوباتها المتداولة عن موجوداتها المتداولة بما يقارب (٦,٦) مليون دينار أردني كما في ٣١ كانون الأول ٢٠١٠، علماً بأنه تم الحجز على كافة ممتلكات الشركة المنقولة منها وغير المنقولة من قبل أحد البنوك الأردنية لعدم قيام الشركة بسداد الالتزامات المستحقة عليها في مواعيد استحقاقها حيث تقوم إدارة الشركة حالياً بإجراء مباحثات لإعادة جدولة التزاماتها. إن البيانات المالية المرفقة لا تشمل أية تعديلات قد تنتج من احتمالية عدم استمرارية الشركة كمنشأة مستمرة.

تقرير حول المتطلبات القانونية

تحتفظ الشركة ببيود وسجلات محاسبية منظمة بصورة أصولية وإن البيانات المالية المرفقة والبيانات المالية المرفقة هي تقرير مجلس الإدارة متفقة معها ونوصي الهيئة العامة بالمصادقة عليها بعد الأخذ بالإعتبار ما ورد أعلاه.

إبراهيم حمودة (إجازة ٦٠٦)
المحاسبون العرب
(أعضاء في جرائد لورنتون)

عمان في ١٢ شباط ٢٠١١

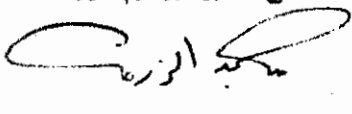

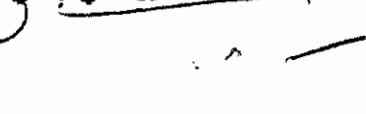
المحاسبون العرب
AP

الإقرارات المطلوبة

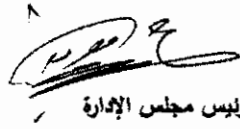
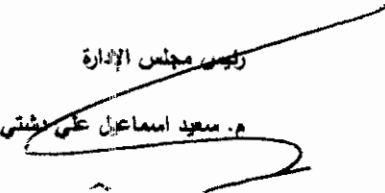
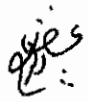

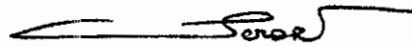
التاريخ: ٢٣/٠٤/٢٠١١

(١) في ظل التطور الذي حصل في الربع الأخير من عام ٢٠١٠ والمتمثل بقيام أحد البنوك الأردنية بوضع إشارة الحجز التحفظي على أموال الشركة المنقولة وغير المنقولة، الأمر الذي أدى الى عجز الشركة عن مواجهة التزاماتها نحو موظفيها ودائيتها، والذي أدى الى الاضطرار للإسغناء عن أكثر من ٥٠٪ من موظفين الشركة وأدى كذلك الى قيام البنك الحاجز والشركة العربية للتأجير التمويلي ببيع معظم أسطول الشركة نتيجة العجز في السداد، فإنه وبناءً على هذه التطورات يقر مجلس إدارة الشركة الموحدة للنقل والخدمات اللوجستية المساهمة العامة المحدودة بوجود أمور جوهرية قد تؤثر على استمرارية الشركة خلال السنة المالية التالية.

(٢) نقر نحن الموقعين أدناه بصحة ودقة واكتمال المعلومات والبيانات الواردة في التقرير السنوي لعام ٢٠١٠م.

المدير المالي	الرئيس التنفيذي والمدير العام	رئيس مجلس الإدارة
سامح سمير ابراهيم الزرقا	محمد يونس علي شعبان	م. سعيد اسماعيل علي بشتي
		

(٣) يقر مجلس إدارة الشركة الموحدة للنقل والخدمات اللوجستية المساهمة العامة المحدودة بمسئوليته عن إعداد البيانات المالية للسنة المالية المنتهية في ٢٠١٠/١٢/٣١ وتوفير نظام رقابة فعال في الشركة.

 نائب رئيس مجلس الإدارة عواد ذياب عبيدالله المعاينة	 رئيس مجلس الإدارة م. سعيد اسماعيل علي بشتي	
 عضو م. غسان حنا فيليب فركوج	 عضو د. محمود حمد السلامة العبدلات	 عضو ماريا لازاريفيا

قواعد الحوكمة

تم تطبيق جميع قواعد الحوكمة باستثناء القواعد التالية:

١- مجلس إدارة الشركة

رقم البند	القاعدة	طبق جزئياً	لم يطبق	الاسباب
٢	يتم انتخاب اعضاء مجلس الإدارة وفق اسلوب التصويت التراكمي من قبل الهيئة العامة للشركة بالاقتراع السري.	X		لم يتم إجراء انتخابات لمجلس الإدارة منذ عام ٢٠٠٧، وجاري دراسة النظام الأساسي لتعديله بالحدود التي يسمح بها قانون الشركات.

٢- اجتماعات الهيئة العامة

رقم البند	القاعدة	طبق جزئياً	لم يطبق	الاسباب
١-	يوجه مجلس الإدارة الدعوة إلى كل مساهم لحضور اجتماع الهيئة العامة بالبريد الإلكتروني الخاص بالمساهم، قبل ٢١ يوماً من التاريخ المقرر لعقد الاجتماع، على أن يتم إعداد الترتيبات والاجراءات المناسبة لعقد الاجتماع بما في ذلك اختيار المكان والزمان.	X		ليس بالبريد الإلكتروني دائماً لعدم وجود بريد إلكتروني لكل مساهم في قاعدة بيانات المساهمين في مركز الايداع.
٤-	يقوم المساهم الراغب بالترشيح لعضوية مجلس الإدارة بإرسال نبذة تعريفية عنه قبل انتهاء السنة المالية للشركة والتي تسبق السنة التي سيعقد فيها اجتماع الهيئة العامة لانتخاب المجلس.		X	لم يرد الشركة طلب بالترشيح خلال السنة المالية من أي من مساهمي الشركة، وسيتم الإعلان عن هذه المتطلبات للمساهمين في الوقت المناسب ومن خلال الوسائل المتاحة.
٥-	يقوم مجلس إدارة الشركة بإرفاق النبذة التعريفية للمساهم الراغب بالترشيح لعضوية مجلس الإدارة بالدعوة الموجهة للمساهمين لحضور اجتماع الهيئة العامة.		X	لم يرد الشركة طلب بالترشيح خلال السنة المالية من أي من مساهمي الشركة، وسيتم الإعلان عن هذه المتطلبات للمساهمين في الوقت المناسب ومن خلال الوسائل المتاحة.

٤- حقوق المساهمين

أ. الحقوق العامة:

رقم البند	القاعدة	طبق جزئياً	لم يطبق	الاسباب
٦ - ١	يتمتع المساهمين في الشركة بالحقوق العامة التالية: الحصول على الأرباح السنوية للشركة خلال ثلاثين يوماً من صدور قرار الهيئة العامة بتوزيعها.		X	وفق النظام الأساسي يتم الدفع خلال ٤٥ يوم، وهذا ما ورد في قانون الشركات.
٧	أولوية الاكتتاب في أية إصدارات جديدة من الأسهم للشركة قبل طرحها للمستثمرين الآخرين.		X	أولوية الاكتتابات تحدد حسب ما تقرره الهيئة العامة للشركة في كل حالة مع الاسترشاد بدليل حوكمة الشركات المساهمة.
٨	اللجوء إلى وسائل حل النزاعات بالطرق البديلة بما في ذلك الوساطة والتحكيم، نتيجة مخالفة التشريعات النافذة أو النظام الأساسي للشركة أو الخطأ أو التقصير أو الإهمال في إدارة الشركة أو إفشاء المعلومات ذات الطبيعة السرية للشركة.		X	لم يطلب أي من المساهمين اللجوء إلى الوساطة والتحكيم في أي مسألة.
١١	طلب عقد اجتماع هيئة عامة غير عادي وذلك للمطالبة بإقالة مجلس إدارة الشركة أو أي عضو فيها للمساهمين الذين يملكون ٢٠٪ من أسهم الشركة.		X	يتم تطبيق احكام قانون الشركات في هذا الأمر.
١٢	طلب إجراء تدقيق على أعمال الشركة ودقاترها، للمساهمين الذين يملكون ١٠٪ من أسهم الشركة.		X	يتم تطبيق احكام قانون الشركات في هذا الأمر.

٥- الإفصاح والشفافية

رقم البند	القاعدة	طبق جزئياً	لم يطبق	الاسباب
١ - ١	تضع الشركة إجراءات عمل خطية وفقاً لسياسة الإفصاح المعتمدة من قبل مجلس الإدارة لتنظيم شؤون الإفصاح عن المعلومات ومتابعتها تطبيقها وفقاً لمتطلبات الجهات الرقابية والتشريعات النافذة.	X		يتم الالتزام بتعليمات الإفصاح الصادرة عن الجهات الرقابية و جاري العمل على توثيق الإجراءات خطياً ضمن دليل سياسات وإجراءات العمل المعتمدة.
٤ - ٣	تتوم الشركة باستخدام موقعها الإلكتروني على شبكة الإنترنت لتعزيز الإفصاح والشفافية وتوفير المعلومات.		X	لم يتم تحديث الموقع الإلكتروني للشركة حيث يتم الإفصاح عبر هيئة الأوراق المالية.