



هاتف ٤٠٤١٦٣٠، ٤١٦٢٧١٥ فاكس ٤١٦٢٨٠٤، ٩٦٢٦٤١٦٢٨ ص.ب ٦٢٨-٦٢ عمان ١١١٦٢ الاردن
E-Mail : info@jordan-marble.com http://www.jordan-marble.com

بسم الله الرحمن الرحيم

عمان في 25 / 3 / 2012

السادة / بورصة عمان المحترمين

تحية طيبة وبعد

عملا بتعليمات الافصاح الصادرة عن هيئة الاوراق المالية فاننا

نرفق طياً نموذج تقرير مجلس الادارة السنوي والميزانية العمومية

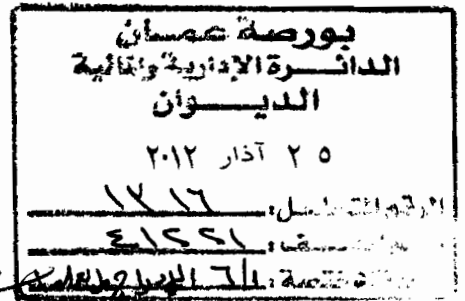
للسنة المنتهية في 31 كانون الاول 2011 للشركات المساهمة

والخاص بشركتنا .

وتفضلوا بقبول فائق الاحترام

شركة رخام الأردن

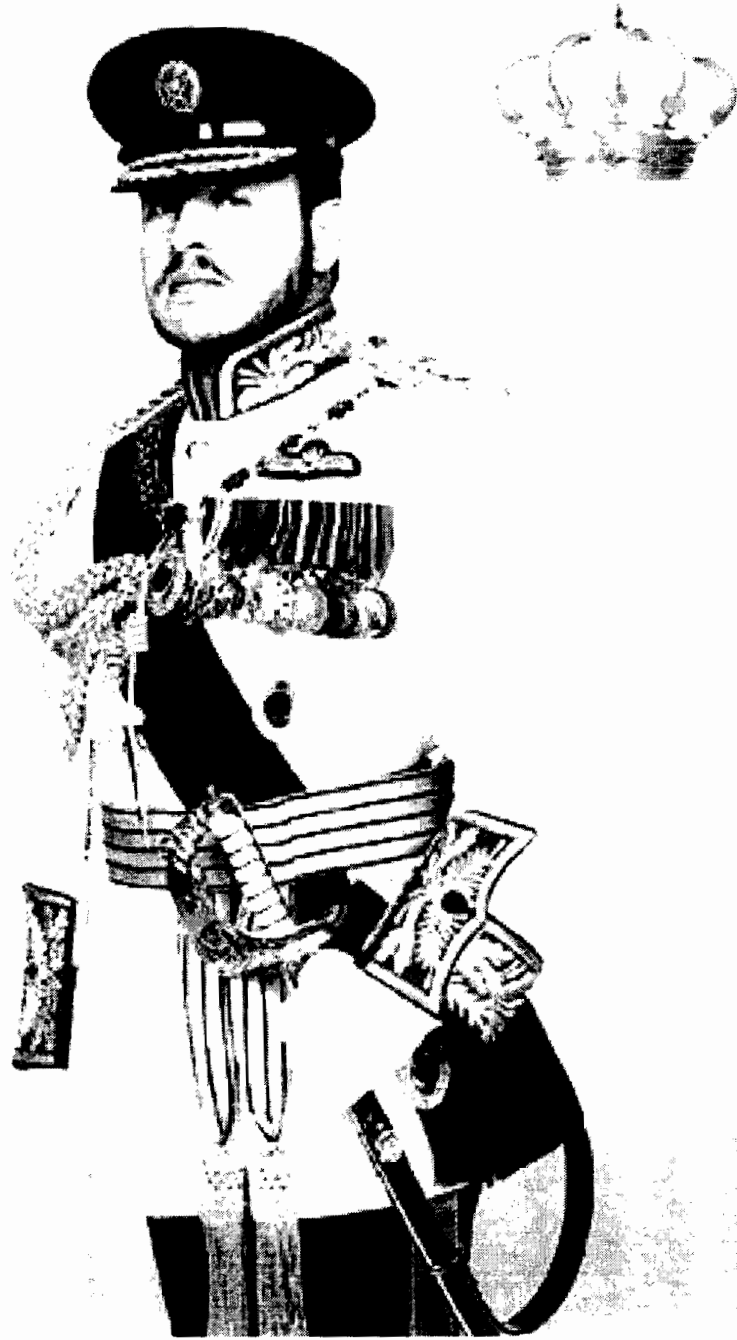
سبل م



شركة رخام الأردن م.ع.م

ابوعلندا شارع الحزام خلف كراج القادسية عمان الأردن

استيراد تصليد استقلال تصنيع رخام جرايت ترفرتين



حضرة صاحب الجلالة
الملك عبدالله الثاني بن الحسين المعظم

مجلس الإدارة

- السيد سليم نجيب الزمار
رئيس مجلس الإدارة
- السيد نبيل سليم الزمار
نائب رئيس مجلس إدارة / المدير العام
- السيد نجيب سليم الزمار
عضو مجلس إدارة
- السيد "محمد مروان" سليم الزمار
عضو مجلس إدارة
- السادة غوشة وشركاه محاسبون القانونيون

كلمة رئيس المجلس و تقرير مجلس الإدارة عن العام 2011:

حضرات السادة المساهمين الكرام ،،
السّلام عليكم ورحمة الله وبركاته ،،

يطيب لي أن أرحب بكم بهذا الاجتماع للهيئة العامة لشركتكم لمناقشة التقرير السنوي للعام المنتهي بتاريخ 31 \ 12 \ 2011 والذي يشمل البيانات المالية (أعمال الشركة عن العام الماضي) حيث ان هذه السنة قد شهدت ارتفاعا في المبيعات سواء المحلية او التصديرية عن مثيلتها سنة 2010 وفقا لظروف المنطقة .

وقد كان نشاط الشركة ومبيعاتها لهذه الفترة مقبولة .

دينار	4535111	حيث بلغت المبيعات
دينار	3013070	منها مبيعات محلية
دينار	1522041	منها مبيعات تصديرية
دينار	88466	وبلغت أرباح سنة 2011 الصافية

علما باننا قد فتحنا اسواق جديدة في الدول المجاورة واستراليا وكوريا الجنوبية ونامل بتوسيع هذه الاسواق مستقبلا مما سينعكس ايجابيا على مبيعات الشركة وربحية الشركة .
املين ان ينال هذا التقرير قبولكم وموافقتكم ومصادقتكم عليه .

املين أن ينال هذا التقرير قبولكم وموافقتكم ومصادقتكم عليه.

وتفضلوا بقبول فائق الإحترام والتقدير

رئيس مجلس الإدارة

سليم نجيب الزمار

شركة رخام الأردن
(شركة مساهمة عامة محدودة)

القوائم المالية وتقرير المحاسب القانوني المستقل
للسنة المنتهية في ٣١ كانون الأول ٢٠١١

القوائم المالية وتقرير المحاسب القانوني المستقل
للسنة المنتهية في ٣١ كانون الأول ٢٠١١

صفحة	فهرس
١	تقرير المحاسب القانوني المستقل
٢	قائمة المركز المالي
٣	قائمة الدخل الشامل
٤	قائمة التغيرات في حقوق الملكية
٥	قائمة التدفقات النقدية
٦ - ٢١	إيضاحات حول القوائم المالية

تقرير المحاسب القانوني المستقل

الى السادة المساهمين المحترمين
شركة رخام الأردن

فمنا بتدقيق القوائم المالية المرفقة لشركة رخام الأردن المساهمة العامة المحدودة والتي تتكون من قائمة المركز المالي كما في ٣١ كانون الأول ٢٠١١ وكل من قوائم الدخل الشامل والتغيرات في حقوق الملكية والتدفقات النقدية للسنة المنتهية بذلك التاريخ ، وملخص للسياسات المحاسبية الهامة، ومعلومات تفسيرية اخرى .

مسؤولية الإدارة عن القوائم المالية

إن الإدارة مسؤولة عن إعداد هذه القوائم المالية وعرضها بصورة عادلة وفقاً للمعايير الدولية للتقارير المالية ، وتشمل هذه المسؤولية الاحتفاظ برقابة داخلية حسبما تراه ضرورياً لغرض إعداد قوائم مالية خالية من أخطاء جوهرية ، سواء كانت ناشئة عن احتيال او عن خطأ.

مسؤولية المحاسب القانوني

إن مسؤوليتنا هي إبداء رأي حول هذه القوائم المالية استناداً الى تدقيقنا وفقاً للمعايير الدولية للتدقيق ، وتتطلب تلك المعايير ان نتقيد بمتطلبات قواعد السلوك المهني وان نقوم بتخطيط واجراء التدقيق للحصول على تأكيد معقول فيما اذا كانت القوائم المالية خالية من أخطاء جوهرية .

يتضمن التدقيق القيام باجراءات للحصول على بيانات تدقيق ثبوتية للمبالغ والافصاحات في القوائم المالية ، تستند الاجراءات المختارة الى تقدير المحاسب القانوني ، وبما في ذلك تقييم مخاطر الاخطاء الجوهرية في القوائم المالية ، سواء كانت ناشئة عن احتيال او عن خطأ . وعند القيام بتقييم تلك المخاطر يأخذ المحاسب القانوني في الاعتبار اجراءات الرقابة الداخلية للشركة و المتعلقة بالاعداد والعرض العادل للقوائم المالية ، وذلك لغرض تصميم اجراءات تدقيق مناسبة حسب الظروف ، وليس لغرض ابداء رأي حول فعالية الرقابة الداخلية في الشركة ويتضمن التدقيق كذلك تقييم ملائمة السياسات المحاسبية المتبعة ومعقولية التقديرات المحاسبية المعدة من الإدارة، وكذلك تقييم العرض الاجمالي للقوائم المالية .

نعتقد ان بيانات التدقيق الثبوتية التي حصلنا عليها كافية ومناسبة لتوفير اساساً لرأينا حول التدقيق .

الرأي

في رأينا ، إن القوائم المالية تظهر بصورة عادلة ، من جميع النواحي الجوهرية ، الوضع المالي لشركة رخام الأردن كما في ٣١ كانون الأول ٢٠١١ وادائها المالي وتدفقاتها النقدية للسنة المنتهية بذلك التاريخ وفقاً للمعايير الدولية للتقارير المالية .

تحفظ الشركة بقيود وسجلات محاسبية منظمة بصورة اصولية وإن القوائم المالية الواردة في تقرير مجلس ادارة الشركة متفقة معها ، ونوصي الهيئة العامة بالمصادقة عليها.

غوشة وشركاه
وليد محمد طه
اجازة مزاولة رقم (٧٠٣)



عمان - المملكة الأردنية الهاشمية

١٥ اذار ٢٠١٢

شركة رخام الأردن
(شركة مساهمة عامة محدودة)

قائمة المركز المالي

كما في ٣١ كانون الأول ٢٠١١
(بالدينار الأردني)

٢٠١٠	٢٠١١	ايضاح	
			الموجودات
			موجودات غير متداولة
١,٦٨٨,٣٨١	١,٦٢٧,٩٨٦	٤	ممتلكات ومعدات
-	٧٢٥,٠٠٠		أوراق قبض طويلة الأجل
١,٦٨٨,٣٨١	٢,٣٥٢,٩٨٦		مجموع الموجودات غير المتداولة
			موجودات متداولة
١١٥,٢٨٤	٢٦٧,٦٧٩	٥	مصاريف مدفوعة مقدماً وحسابات مدينة أخرى
٥٨٩,٤١٩	٣٦٠,٩٠٥		بضاعة بالطريق
٢٠٥,٦٠٠	١٤١,١٩٨		قطع غيار و لوازم
٢,٥٥١,٨٧٠	٣,٠٣٣,٦٨٣	٦	بضاعة
١٤,٠٧٣	٦٠,٤٣٤	٧	مطلوب من جهات ذات علاقة
١,٧٥٩,٩١٩	١,٣٦١,٦٠٦	٨	مدينون وشيكات برسم التحصيل
-	٣٠٠,٠٠٠		الجزء المتداول من أوراق قبض طويلة الأجل
١٦,٦٩٦	١٩٧,١٣٠	٩	نقد وما في حكمه
٥,٢٥٢,٨٦١	٥,٧٢٢,٦٣٥		مجموع الموجودات المتداولة
٦,٩٤١,٢٤٢	٨,٠٧٥,٦٢١		مجموع الموجودات
			المطلوبات وحقوق الملكية
			حقوق الملكية
٤,٠٠٠,٠٠٠	٤,٠٠٠,٠٠٠	١	رأس المال
٦٣,٧٤٢	٧٣,٤٩٦	١٠	احتياطي اجباري
٣٥٠,٠٩٨	٣٥٠,٠٩٨	١٠	إحتياطي إختياري
٨٢,٠٧٧	٨٠,٧٨٩		أرباح مدورة
٤,٤٩٥,٩١٧	٤,٥٠٤,٣٨٣		مجموع حقوق الملكية
			مطلوبات غير متداولة
١١٥,٠٢٦	-		أوراق دفع طويلة الأجل
١٩١,٤٢٢	٩٠٠,٤٩٨	١١	قروض طويلة الأجل
٣٠٦,٤٤٨	٩٠٠,٤٩٨		مجموع المطلوبات غير المتداولة
			مطلوبات متداولة
١٤٠,١٣٧	١٥٩,٩٣٠	١٢	مصاريف مستحقة وحسابات دائنة أخرى
-	١٧,٦٥٧	٧	مطلوب الى جهات ذات علاقة
٢٨٧,٥٣٦	٣٤٦,٣٩٨	١٣	دائنون وشيكات آجلة
١٦١,٣٧٢	٤٩٦,٦٦٢		الجزء المتداول من أوراق دفع طويلة الأجل
١٣٣,٤٨٤	٣٤٦,٣٢٠	١١	الجزء المتداول من قروض طويلة الأجل
١,٤١٦,٣٤٨	١,٣٠٣,٧٧٣	١٤	بنوك دائنة
٢,١٣٨,٨٧٧	٢,٦٧٠,٧٤٠		مجموع المطلوبات المتداولة
٦,٩٤١,٢٤٢	٨,٠٧٥,٦٢١		مجموع المطلوبات وحقوق الملكية

إن الإيضاحات المرفقة تشكل جزءاً لا يتجزأ من هذه القوائم المالية

قائمة الدخل الشامل

للسنة المنتهية في ٣١ كانون الأول ٢٠١١
(بالدينار الأردني)

٢٠١٠	٢٠١١	ايضاح	
٢,٧٧٩,٨٧٨	٤,٥٣٥,١١٢	١٦	المبيعات
(٢,٣٣٤,٦٠٦)	(٣,٨٤٥,٢٠٢)	١٧	كلفة المبيعات
٤٤٥,٢٧٢	٦٨٩,٩١٠		مجمل الربح
(٣٩,١٧٦)	(١٠٣,١٩٧)	١٩	مصاريف بيعية وتسويقية
(٢٦٠,٧٩٣)	(٢٩٤,٩٩٣)	٢٠	مصاريف عمومية وإدارية
(٩٨,٦٥٢)	(١٦٦,٣٥٠)		مصاريف مالية
-	(٢٠,٠٠٠)		مخصص تكلفي ذمم مدينة
(١٦٩)	(٧,٨٣٢)	٢١	مصاريف متنوعة
٤٦,٤٨٢	٩٧,٥٣٨		الربح قبل ضريبة الدخل
(٥,٠٢٠)	(٩,٠٧٢)	١٥	ضريبة دخل
٤١,٤٦٢	٨٨,٤٦٦		ربح السنة
-	-		الدخل الشامل الآخر
٤١,٤٦٢	٨٨,٤٦٦		اجمالي الدخل الشامل للسنة
			ربحية السهم:
٠,٠١	٠,٠٢٢		ربحية السهم - دينار / سهم
٤,٠٠٠,٠٠٠	٤,٠٠٠,٠٠٠		المتوسط المرجح لعدد الأسهم - سهم

إن الإيضاحات المرفقة تشكل جزءاً لا يتجزأ من هذه القوائم المالية

قائمة التغيرات في حقوق الملكية
للسنة المنتهية في ٣١ كانون الأول ٢٠١١
(بالدينار الأردني)

المجموع	أرباح مدورة	إحتياطي إختياري	إحتياطي إجباري	رأس المال	إيضاح
٤,٤٥٤,٤٥٥	٥٤,٧٠٠	٣٤٠,٧٠٨	٥٩,٠٤٧	٤,٠٠٠,٠٠٠	الرصيد في ١ كانون الثاني ٢٠١٠
٤١,٤٦٢	٤١,٤٦٢	-	-	-	الدخل الشامل للسنة
-	(٤,٦٩٥)	-	٤,٦٩٥	-	١٠ المحول إلى الإحتياطي الإجباري
-	(٩,٣٩٠)	٩,٣٩٠	-	-	١٠ المحول إلى الإحتياطي الإختياري
٤,٤٩٥,٩١٧	٨٢,٠٧٧	٣٥٠,٠٩٨	٦٣,٧٤٢	٤,٠٠٠,٠٠٠	الرصيد في ٣١ كانون الأول ٢٠١٠
٨٨,٤٦٦	٨٨,٤٦٦	-	-	-	الدخل الشامل للسنة
-	(٩,٧٥٤)	-	٩,٧٥٤	-	المحول إلى الإحتياطي الإجباري
(٨٠,٠٠٠)	(٨٠,٠٠٠)	-	-	-	توزيعات الأرباح
٤,٥٠٤,٣٨٣	٨٠,٧٨٩	٣٥٠,٠٩٨	٧٣,٤٩٦	٤,٠٠٠,٠٠٠	الرصيد في ٣١ كانون الأول ٢٠١١

إن الإيضاحات المرفقة تشكل جزءاً لا يتجزأ من هذه القوائم المالية

شركة رخام الأردن
(شركة مساهمة عامة محدودة)

قائمة التدفقات النقدية

للسنة المنتهية في ٣١ كانون الأول ٢٠١١
(بالدينار الأردني)

٢٠١٠	٢٠١١	
		الأنشطة التشغيلية
٤٦,٤٨٢	٩٧,٥٣٨	ربح السنة قبل الضريبة
		تعديلات على الربح قبل الضريبة :
٢٣٧,١٥٤	٣٢٣,٥٦٣	استهلاكات
-	(٩,٨١٢)	خسائر بيع ممتلكات ومعدات
٩٨,٦٥٢	١٦٦,٣٥٠	مصاريف مالية
		التغيرات في الموجودات والمطلوبات العاملة :
(٩٧٤,٨٨٧)	٣٩٨,٣١٣	المدينون وشيكات برسم التحصيل
(١٤,٠٧٣)	(٤٦,٣٦١)	مطلوب من جهات ذات علاقة
(٩٢,٢١٤)	(٤١٧,٤١١)	البضاعة
-	(١,٠٢٥,٠٠٠)	أوراق قبض
(٥٤٨,٧٧١)	٢٢٨,٥١٤	بضاعة في الطريق
٥٥,٤٦٢	(١٥٢,٣٩٥)	مصاريف مدفوعة مقدماً وحسابات مدينة أخرى
٢٦٧,٢٠٧	٢٢٠,٢٦٤	أوراق دفع
٢٥٦,٦٢٩	٥٨,٨٦٢	الدائنون والشيكات الآجلة
(٣٩٧,٦٨٠)	١٧,٦٥٧	مطلوب إلى جهات ذات علاقة
١٠٠,٢٧٤	١٩,١٧٧	المصاريف المستحقة وحسابات الدائنة الأخرى
(٩٦٥,٧٦٥)	(١٢٠,٧٤١)	النقد المستخدم في الأنشطة التشغيلية
(٩٨,٦٥٢)	(١٦٦,٣٥٠)	مصاريف مالية مدفوعة
(٨,٥٩٢)	(٨,٤٥٦)	ضريبة دخل مدفوعة
(١,٠٧٣,٠٠٩)	(٢٩٥,٥٤٧)	صافي النقد المستخدم في الأنشطة التشغيلية
		الأنشطة الإستثمارية
(٣٦,١٧٠)	(٢٥٣,٣٥٦)	شراء ممتلكات ومعدات
(٣٦,١٧٠)	(٢٥٣,٣٥٦)	صافي النقد المستخدم في الأنشطة الإستثمارية
		الأنشطة التمويلية
١,٠٠٩,٢٢٦	(١١٢,٥٧٥)	(تسديد إلى) / تمويل من بنوك دائنة
(١٣٣,٤٨٤)	٩٢١,٩١٢	تسديد إلى قروض طويلة الأجل
-	(٨٠,٠٠٠)	توزيعات أرباح
٨٧٥,٧٤٢	٧٢٩,٣٣٧	صافي النقد المتوفر من الأنشطة التمويلية
(٢٣٣,٤٣٧)	١٨٠,٤٣٤	صافي التغير في النقد وما في حكمه
٢٥٠,١٣٣	١٦,٦٩٦	النقد وما في حكمه في ١ كانون الثاني
١٦,٦٩٦	١٩٧,١٣٠	النقد وما في حكمه في ٣١ كانون الأول

إن الإيضاحات المرفقة تشكل جزءاً لا يتجزأ من هذه القوائم المالية

١ - التكوين والنشاط

إن شركة رخام الأردن هي شركة مساهمة عامة محدودة ("الشركة") مسجلة في سجل الشركات المساهمة العامة المحدودة بتاريخ ٤ تموز ٢٠٠٧ تحت رقم (٤٤٠)، وهي ناتجة عن دمج شركة رخام الأردن المحدودة المسؤولة ورخام جبال القدس المحدودة المسؤولة في شركة واحدة هي شركة رخام الأردن م.ع.م. إن رأس المال الشركة المصرح والمكتتب به والمدفوع يبلغ ٤,٠٠٠,٠٠٠ دينار أردني مقسم إلى ٤,٠٠٠,٠٠٠ سهم، قيمة السهم الاسمية دينار أردني واحد. يتمثل النشاط الرئيسي الحالي للشركة في انشاء وإقامة المصانع اللازمة لقص الحجر والرخام والجرانيت والتنقيب عن خاماتها واستخراجها بالإضافة الى تصنيع وتشكيل حجر البناء والرخام والجرانيت بكافة أشكاله وأنواعه وتجهيزها وبيعها بالسوق المحلي وتصديرها، واستيراد الخامات من مادة الرخام والجرانيت ومدخلاتها ولوازمها لتصنيعها و/أو الإتجار بها. إن مركز عمل الشركة الرئيسي في مدينة عمان .

قررت الهيئة العامة بتاريخ ٢٠١١/٤/٩ توزيع ٨٠,٠٠٠ دينار من الأرباح المدورة بما يعادل ٢% من رأس المال، وتوزع بشكل نقدي على المساهمين.

٢- المعايير الدولية للتقارير المالية الجديدة والمعدلة المصدرة ولم يحن موعد تطبيقها

يسري تطبيقها للفترات السنوية التي
تبدأ من أو بعد

المعايير الدولية لإعداد التقارير المالية الجديدة والمعدلة

١ تموز ٢٠١٢	تعديلات على المعيار المحاسبي الدولي رقم ١ عرض البيانات المالية : المتعلقة بالبنود المعترف بها في الدخل الشامل الأخر
١ كانون الثاني ٢٠١٣	تعديلات على المعيار المحاسبي الدولي رقم ١٢ : ضرائب الدخل المتعلقة بالضريبة المؤجلة: استرداد الموجودات الكامنة
١ كانون الثاني ٢٠١٣	المعيار المحاسبي الدولي رقم ١٩ مزايا الموظفين (المعدل في سنة (٢٠١١)
١ كانون الثاني ٢٠١٣	المعيار المحاسبي الدولي رقم ٢٧ البيانات المالية المنفصلة (المعدل في سنة ٢٠١١)
١ كانون الثاني ٢٠١٣	المعيار المحاسبي الدولي رقم ٢٨ الإستثمار في المنشآت الزميلة والمشاريع المشتركة (المعدل في سنة ٢٠١١)

شركة رخام الأردن
(شركة مساهمة عامة محدودة)

إيضاحات حول القوائم المالية (يتبع)
للسنة المنتهية في ٣١ كانون الأول ٢٠١١
(بالدينار الأردني)

١ كانون الثاني ٢٠١٥	المعيار الدولي للتقارير المالية رقم ٩- الأدوات المالية (المعدل في سنة ٢٠١٠)
١ كانون الثاني ٢٠١٣	المعيار الدولي للتقارير المالية رقم ١٠- البيانات المالية الموحدة
١ كانون الثاني ٢٠١٣	المعيار الدولي للتقارير المالية رقم ١١- الترتيبات المشتركة
١ كانون الثاني ٢٠١٣	المعيار الدولي للتقارير المالية رقم ١٢- الإفصاح عن الحصص في منشآت أخرى
١ كانون الثاني ٢٠١٣	المعيار الدولي للتقارير المالية رقم ١٣- قياس القيمة العادلة

يتوقع مجلس ادارة الشركة ان تطبيق هذه المعايير والتفسيرات خلال الفترات اللاحقة لن يكون له أثر مالي جوهري على البيانات المالية للشركة.

٣- ملخص لأهم السياسات المحاسبية

إعداد البيانات المالية

تم إعداد البيانات بناءً على المعايير الدولية للتقارير المالية.

أساس التحضير

تم عرض هذه البيانات المالية بالدينار الأردني لأن غالبية معاملات الشركة تسجل بالدينار .

لقد تم إعداد القوائم المالية على أساس مبدأ التكلفة التاريخية ، أما الموجودات المالية والمطلوبات المالية فانها تظهر بالقيمة العادلة. ان السياسات المحاسبية الهامة المتبعة من قبل الشركة هي على النحو التالي:

إيضاحات حول القوائم المالية (يتبع)
للسنة المنتهية في ٣١ كانون الأول ٢٠١١
(بالدينار الأردني)

المبيعات

تتحقق المبيعات عند تسليم البضاعة للعملاء واصدار الفاتورة وتظهر بالصافي بعد الخصم التجاري أو خصم الكميات.

المصاريف

تتكون مصاريف البيع والتسويق بشكل رئيسي من التكاليف المنفقة لتسويق وبيع منتجات الشركة . ويتم تصنيف المصاريف الأخرى كمصاريف عمومية وإدارية.

تتضمن المصاريف العمومية والإدارية المصاريف المباشرة وغير المباشرة والتي لا تتعلق بشكل مباشر بتكاليف الإنتاج وفقاً للمعايير المحاسبية المتعارف عليها . ويتم توزيع المصاريف إذا دعت الحاجة لذلك بين المصاريف العمومية والإدارية وكلفة المبيعات على أساس ثابت.

النقد وما في حكمه

يتضمن النقد وما في حكمه ، النقد والودائع تحت الطلب والاستثمارات ذات السيولة العالية التي يمكن تسيلها خلال فترة ثلاثة شهور أو أقل.

البضاعة

يتم اظهار البضاعة الجاهزة والبضاعة تحت التصنيع بسعر الكلفة أو صافي القيمة البيعية، أيهما أقل، ويتم تحديد الكلفة للبضاعة الجاهزة والبضاعة تحت التصنيع على أساس طريقة التمييز المحدد، والتي تتضمن كلفة المواد والعمالة ونسبة محددة من المصاريف الصناعية غير المباشرة، في حين يتم اظهار المواد الخام وقطع الغيار والمواد الأخرى بالتكلفة، ويتم تحديد التكلفة على أساس التمييز المحدد.

البضاعة وقطع الغيار

تظهر البضاعة في المستودعات بالتكلفة ، أو صافي القيمة البيعية ، أيهما أقل ، ويتم تحديد التكلفة على أساس المتوسط المرجح.

انخفاض قيمة الموجودات المالية

بتاريخ كل قائمة مركز مالي ، يتم مراجعة قيم الموجودات المالية ، لتحديد إن كان هنالك مايشير إلى إنخفاض في قيمتها . أما بالنسبة الى الموجودات المالية مثل الذمم المدينة التجارية والموجودات المقيمة فردياً على أنها غير منخفضة القيمة ، فيتم تقييمها لانخفاض القيمة على أساس جماعي . إن الدليل الموضوعي لانخفاض بقيمة محفظة الذمم المدينة قد يشمل الخبرة السابقة للشركة فيما يخص تحصيل الدفعات ، والزيادة في عدد الدفعات المتأخرة المحفظة والتي تتعدى معدل فترة الإستدانة كما قد يشمل التغيرات الملحوظة في الأوضاع الإقتصادية المحلية والعالمية المترابطة مع تعثر الذمم الدائنة .

يتم تخفيض القيمة المدرجة للأصل المالي بمبلغ خسارة الإنخفاض بالقيمة مباشرة ، وذلك لكافة الأصول المالية باستثناء الذمم المدينة التجارية ، حيث تم تخفيض القيمة المدرجة من خلال إستعمال حساب مخصصات. عندما تعتبر إحدى الذمم المدينة غير قابلة للتحصيل يتم عندها شطب مبلغ الذمة والمبلغ المقابل في حساب المخصصات .

يتم الإعتراف بالتغيرات في القيمة المدرجة لحساب المخصصات في قائمة الدخل الشامل الآخر .

فيما يتعلق بأدوات حقوق الملكية المتاحة للبيع ، لا يتم عكس خسائر الإنخفاض بالقيمة المعترف بها سابقاً من خلال قائمة الدخل الشامل . إن أي زيادة في القيمة العادلة تأتي بعد خسارة إنخفاض يتم الإعتراف بها مباشرة في بيان حقوق الملكية.

إيضاحات حول القوائم المالية (يتبع)

للسنة المنتهية في ٣١ كانون الأول ٢٠١١

(بالدينار الأردني)

الغاء الاعتراف

تقوم الشركة بإلغاء الاعتراف بأصل مالي فقط عند إنتهاء الحقوق التعاقدية المتعلقة باستلام التدفقات النقدية من الأصل المالي أو عندما تحول الشركة الأصل المالي، وبشكل جوهرى كافة مخاطر ومنافع الملكية إلى منشأة أخرى . أما في حالة عدم قيام الشركة بتحويل أو الاحتفاظ بشكل جوهرى بمخاطر ومنافع الملكية وإستمرارها بالسيطرة على الأصل المحول فإن الشركة تقوم بالإعتراف بحصتها المستبقاة في الأصل المحول والمطلوبات المتعلقة به في حدود المبالغ المتوقع دفعها . أما في حالة إحتفاظ الشركة بشكل جوهرى بكافة مخاطر ومنافع الملكية للأصل المحول ، فإن الشركة تستمر بالاعتراف بالأصل المالي .

الممتلكات والمعدات

تظهر الممتلكات والمعدات بالكلفة بعد تنزيل الإستهلاكات المتراكمة ، تعتبر مصاريف الإصلاح والصيانة مصاريف إيرادية ، ويجري احتساب الاستهلاكات على اساس الحياة العملية المقدره للممتلكات وذلك بإستعمال طريقة القسط الثابت. إن معدلات الاستهلاك للبنود الرئيسية لهذه الموجودات هي على النحو الآتي :

معدل الاستهلاك السنوي

٤%	المباني
١٠-٥%	الات والمكانات الصناعية
٣٠%	التجهيزات المكتبية
١٥%	الروافع الشوكية
١٠%	الاثاث والديكورات والمكيفات
١٥%	الرافعات والجرافات والحفارات
٢٠%	العدد و الأدوات
١٥%	اجهزة الكمبيوتر
١٠%	شبكات المياه
٢٠%	العدد وآليات المقنع
١٠%	الأرصفة والساحات
١٠%	الآبار
١٠%	الهناجر

انخفاض قيمة الموجودات غير المتداولة

تعمل الشركة في تاريخ كل قائمة مركز مالي على مراجعة القيم المدرجة لموجوداتها وذلك لتحديد إن كان هنالك ما يشير إلى أن هذه الموجودات قد تعرضت إلى خسائر انخفاض القيمة. إذا وجد ما يشير إلى ذلك يتم تقدير القيمة القابلة للإسترداد للأصل وذلك لتحديد خسائر إنخفاض القيمة (إن وجدت). في حال عدم التمكن من تقدير القيمة القابلة للإسترداد لأصل محدد، تقوم الشركة بتقدير القيمة القابلة للإسترداد للوحدة المنتجة للنقد التي يعود إليها الأصل نفسه. عندما يمكن تحديد أسس توزيع معقولة وثابتة، يتم توزيع الأصول المشتركة إلى وحدات منتجة للنقد محددة، أو يتم توزيعها إلى أصغر مجموعة من الوحدات المنتجة للنقد التي يمكن تحديد أسس توزيع معقولة وثابتة لها.

إن القيمة القابلة للإسترداد هي القيمة العادلة للأصل ناقصاً تكلفة البيع أو القيمة في الاستخدام، أيهما أعلى.

في حال تقدير القيمة القابلة للإسترداد لأصل (أو لوحدة منتجة للنقد) بما يقل عن القيمة المدرجة، يتم تخفيض القيمة المدرجة للأصل (الوحدة المنتجة للنقد) إلى القيمة القابلة للإسترداد. يتم الاعتراف بخسائر الإنخفاض مباشرة في قائمة الدخل الشامل، إلا إذا كان الاصل معاد تقييمه فيتم عندها تسجيل خسائر الإنخفاض كتزليل من مخصص إعادة التقييم.

إيضاحات حول القوائم المالية (يتبع)
للسنة المنتهية في ٣١ كانون الأول ٢٠١١
(بالدينار الأردني)

المخصصات

يتم تكوين المخصصات عندما يكون على الشركة أي التزام حالي (قانوني أو متوقع) ناتج عن أحداث سابقة والتي تعتبر تكلفة سدادها محتملة ويمكن تقديرها بشكل موثوق.

يتم قياس المخصصات حسب أفضل التوقعات للبدل المطلوب لمقابلة الإلتزام كما بتاريخ قائمة المركز المالي بعد الأخذ بعين الإعتبار المخاطر والأمر غير المؤكدة المحيطة بالإلتزام. عندما يتم قياس المخصص باستخدام التدفقات النقدية المقدرة لسداد الإلتزام الحالي، فإنه يتم الإعتراف بالذمة المدينة كموجودات في حالة كون استلام واستعاضة المبلغ مؤكدة ويمكن قياس المبلغ بشكل موثوق.

التقرير القطاعي

قطاع الأعمال يمثل مجموعة من الموجودات والعمليات التي تشترك معاً في تقديم منتجات أو خدمات خاضعة لمخاطر وعوائد تختلف عن تلك المتعلقة بقطاعات أعمال أخرى والتي يتم قياسها وفقاً للتقارير التي تم إستعمالها من قبل المدير التنفيذي وصانع القرار الرئيسي لدى الشركة.

القطاع الجغرافي يرتبط في تقديم منتجات في بيئة اقتصادية محددة خاضعة لمخاطر وعوائد تختلف عن تلك المتعلقة بقطاعات عمل في بيئات اقتصادية.

الذمم المدينة

تسجل الذمم المدينة بالمبلغ الاصلي بعد تنزيل مخصص لقاء المبالغ المقدر عدم تحصيلها، يتم تكوين مخصص تندي مدينون عندما يكون هناك دليل موضوعي يشير إلى إحصالية عدم التمكن من تحصيل الذمم المدينة.

الذمم الدائنة والمستحقات

يتم إثبات المطلوبات للمبالغ المستحقة السداد في المستقبل للخدمات أو البضائع المستلمة سواء تمت أو لم تتم المطالبة بها من قبل المورد.

التقاص

يتم اجراء تقاص بين الموجودات المالية والمطلوبات واطهار المبلغ الصافي في قائمة المركز المالي فقط عندما تتوفر الحقوق القانونية الملزمة وكذلك عندما يتم تسويقها على أساس التقاص أو يكون تحقق الموجودات وتسوية المطلوبات في نفس الوقت.

إيضاحات حول القوائم المالية (يتبع)

للسنة المنتهية في ٣١ كانون الأول ٢٠١١
(بالدينار الأردني)

تحويل العملات الأجنبية

يتم تحويل المعاملات بالعملة الأجنبية الى الدينار الأردني عند إجراء المعاملة، ويتم تحويل الموجودات والمطلوبات المالية بالعملات الأجنبية في تاريخ الميزانية الى الدينار الأردني بالأسعار السائدة في ذلك التاريخ ان الأرباح والخسائر الناتجة عن التسوية أو تحويل العملات الأجنبية يتم ادراجها ضمن قائمة الدخل.

استخدام التقديرات

إن إعداد القوائم المالية وتطبيق السياسات المحاسبية يتطلب من إدارة الشركة القيام بتقديرات واجتهادات تؤثر في مبالغ الموجودات والمطلوبات المالية والإفصاح عن الالتزامات المحتملة، كما أن هذه التقديرات والاجتهادات تؤثر في الإيرادات والمصاريف والمخصصات، وكذلك التغيرات في القيمة العادلة التي تظهر ضمن قائمة الدخل الشامل وبشكل خاص يتطلب من إدارة الشركة إصدار أحكام واجتهادات هامة لتقدير مبالغ التدفقات النقدية المستقبلية وأوقاتها، إن التقديرات المذكورة مبنية بالضرورة على فرضيات وعوامل متعددة لها درجات متفاوتة من التقدير وعدم التيقن وأن النتائج الفعلية قد تختلف عن التقديرات وذلك نتيجة التغيرات الناجمة عن أوضاع وظروف تلك التقديرات في المستقبل.

إننا نعتقد بأن تقديراتنا ضمن القوائم المالية معقولة ومفصلة على النحو التالي :

- مخصص التزامات محتملة حيث يتم أخذ مخصصات لمواجهة أية التزامات قضائية إستناداً لرأي المستشار القانوني للشركة.
- مخصص تدني مدينون حيث يتم مراجعة مخصص الديون ضمن الأسس الموضوعية من قبل الإدارة ومعايير التقارير المالية الدولية ويتم احتساب المخصص وفقاً للأسس الأكثر تشدداً.
- تقوم الإدارة بمراجعة دورية للموجودات المالية والتي تظهر بالكلفة لتقدير اي تدني في قيمتها ويتم أخذ هذا التدني في قائمة الدخل الشامل للسنة.
- تقوم الإدارة بإعتماد تقدير الأعمار الإنتاجية للأصول الملموسة بشكل دوري لغايات احتساب الإستهلاك اعتماداً لتلك الأصول وتقديرات الأعمار الإنتاجية المتوقعة في المستقبل، ويتم أخذ خسارة التدني (إن وجدت) في قائمة الدخل الشامل.
- يتم تحميل السنة المالية بما يخصها من نفقة ضريبة الدخل وفقاً للأنظمة والقوانين.

ضريبة الدخل

تخضع الشركة لنص القانون المؤقت لضريبة الدخل لسنة ٢٠٠٩ وتعديلاته اللاحقة والتعليمات الصادرة عن دائرة ضريبة الدخل في المملكة الأردنية الهاشمية ، ويتم الإستدراك لها وفقاً لمبدأ الإستحقاق ، يتم احتساب مخصص الضريبة على أساس صافي الربح المعدل. وتطبيقاً للمعيار المحاسبي الدولي رقم (١٢) فإنه قد يترتب للشركة موجودات ضريبية مؤجلة ناتجة عن الفروقات المؤقتة بين القيمة المحاسبية والضريبة للموجودات والمطلوبات والمتعلقة بالمخصصات هذا ولم يتم اظهار تلك الموجودات ضمن القوائم المالية المرفقة حيث أنها غير جوهرية.

شركة رخام الأردن
(شركة مساهمة عامة محدودة)

إيضاحات حول القوائم المالية (يتبع)
للسنة المنتهية في ٣١ كانون الأول ٢٠١١
(بالدينار الأردني)

٤- الممتلكات والمعدات

٣١ كانون الأول	الإستبعادات	الإضافات	١ كانون الثاني	
				الكلفة:
١٢٦,٦٢٧	-	١٠٨,٣٥٤	١٨,٢٧٣	أراضي
٢٢٥,٨٦٦	-	-	٢٢٥,٨٦٦	مباني
١,٦٥١,٧١١	(٨٥,٧٦٧)	١١٢,٦٥٠	١,٦٢٤,٨٢٨	آلات وماكينات صناعية
٧٨,١٤٣	-	-	٧٨,١٤٣	محطات ولوحات وشبكات كهرباء
١٨,٩٦٧	-	٣٧٩	١٨,٥٨٨	الأثاث والديكورات والمكيفات
٩٤,٤٥١	-	-	٩٤,٤٥١	رافعات وجرافات وحفارات
٣٣,٣٠٠	-	٩,٥٩٥	٢٣,٧٠٥	عدد و أدوات
٤,١٧٦	-	-	٤,١٧٦	اجهزة كمبيوتر
٨,٠٥٩	-	-	٨,٠٥٩	شبكات المياه
٣٣,٩٦٥	-	-	٣٣,٩٦٥	عدد وآليات المقلع
١٣٨,٤٧٥	-	٦,٦٠٥	١٣١,٨٧٠	أرصفة وساحات
٥,٥٣٢	-	-	٥,٥٣٢	الآبار
٢٤٧,١٨٢	-	-	٢٤٧,١٨٢	الهناجر
١٢,٣٧٣	-	٢,٥٩٨	٩,٧٧٥	التجهيزات المكتبية
٢٢,٩٨٧	-	٢٢,٩٨٧	-	انشاءات تحت التنفيذ
٢,٧٠١,٨١٤	(٨٥,٧٦٧)	٢٦٣,١٦٨	٢,٥٢٤,٤١٣	مجموع الكلفة

الاستهلاكات:

٣٩,٧٠٠	-	٩,٠٣٥	٣٠,٦٦٥	مباني
٧٠٦,٩٨٩	(٨٥,٧٦٧)	٢٣٣,٠٢٢	٥٥٩,٧٣٤	آلات وماكينات صناعية
٣٩,٣٩٤	-	٨,٧٤٩	٣٠,٦٤٥	محطات ولوحات وشبكات كهرباء
٨,٢٥١	-	١,٨٩٧	٦,٣٥٤	الأثاث والديكورات والمكيفات
٥٨,١١٩	-	١٤,١٦٨	٤٣,٩٥١	رافعات وجرافات وحفارات
٢٢,٨٨٩	-	٦,٦٦٠	١٦,٢٢٩	عدد و أدوات
٢,٧٢٨	-	٦٢٦	٢,١٠٢	اجهزة كمبيوتر
٣,٦٢٩	-	٨٠٧	٢,٨٢٢	شبكات المياه
٢٧,١٩١	-	٦,٧٩٣	٢٠,٣٩٨	عدد وآليات المقلع
٤٠,٥٩٢	-	١٣,٨٤٦	٢٦,٧٤٦	أرصفة وساحات
٢,٤٩١	-	٥٥٢	١,٩٣٩	الآبار
١١١,٣٠٠	-	٢٤,٧١٩	٨٦,٥٨١	الهناجر
١٠,٥٥٥	-	٢,٦٨٩	٧,٨٦٦	التجهيزات المكتبية
١,٠٧٣,٨٢٨	(٨٥,٧٦٧)	٣٢٣,٥٦٣	٨٣٦,٠٣٢	مجموع الاستهلاكات

١,٦٨٨,٣٨١

القيمة الدفترية الصافية في ١ كانون الثاني
القيمة الدفترية الصافية في ٣١ كانون الأول

١,٦٢٧,٩٨٦

إيضاحات حول القوائم المالية (يتبع)
للسنة المنتهية في ٣١ كانون الأول ٢٠١١
(بالدينار الأردني)

٥- المصاريف ائ مدفوعة مقدماً والحسابات المدينة الأخرى

٢٠١٠	٢٠١١	
٢٩,٢١٦	٧١,١٥٠	أمانات ضريبة الدخل والمبيعات
١٨,٧٣٠	٢١,٩٣٠	تأمينات مستردة
٢٤,٣٤٢	٣١,٧٧٢	ذمم موظفين
٢٥,٧٤١	١٢٥,٥٨٠	دفعات مقدمة للموردين
١٧,٢٥٥	١٧,٢٤٧	أخرى
١١٥,٢٨٤	٢٦٧,٦٧٩	

٦- البضاعة

٢٠١٠	٢٠١١	
١,٢١٧,٥٩٢	٢,٤٢٢,٠٧٢	مواد أولية وتعبئة وتغليف
١,٢٠٣,٧٠٥	٢٨٣,٩٠٦	بضاعة جاهزة
٤٠,٢٧٥	٤٣,٨١٠	بضاعة تحت التشغيل
٩٠,٢٩٨	٢٨٣,٨٩٥	بضاعة في البوندد
٢,٥٥١,٨٧٠	٣,٠٣٣,٦٨٣	

٧- المعاملات مع جهات ذات علاقة

قامت الشركة خلال السنة ببيع بضاعة بمبلغ ١٦٩,٠١٨ دينار أردني (٢٠١٠: ٢٤٥,٨٩٧ دينار أردني) ، وبلغت المشتريات خلال السنة ١٨,٧٦٦ دينار اردني (٢٠١٠ : ٨٨ دينار اردني).

يتكون المطلوب من جهات ذات علاقة كما في ٣١ كانون الأول مما يلي:

٢٠١٠	٢٠١١	
١٤,٠٧٣	٦٠,٤٣٤	شركة النبل للرخام والجرانيت ذ.م.م
١٤,٠٧٣	٦٠,٤٣٤	

يتكون المطلوب الى جهات ذات علاقة كما في ٣١ كانون الأول مما يلي:

٢٠١٠	٢٠١١	
-	١٧,٦٥٧	محمد مروان الزمار (عضو مجلس إدارة)
-	١٧,٦٥٧	

إيضاحات حول القوائم المالية (يتبع)
للسنة المنتهية في ٣١ كانون الأول ٢٠١١
(بالدينار الأردني)

٨- المدينون والشيكات برسم التحصيل

٢٠١٠	٢٠١١	
٥٩٠,٤١٤	٨٥٠,٥٥١	شيكات برسم التحصيل
١,١٦٩,٥٠٥	٥٣١,٠٥٥	ذمم مدينة تجارية
-	(٢٠,٠٠٠)	مخصص تندي ذمم مدينة
١,٧٥٩,٩١٩	١,٣٦١,٦٠٦	

٩- النقد وما في حكمه

يتضمن النقد وما في حكمه، النقد والودائع تحت الطلب التي يمكن تسجيلها خلال فترة ثلاث شهور أو أقل .

٢٠١٠	٢٠١١	
١,٦٩٦	٣١,٣٧٤	نقد في الصندوق
١٥,٠٠٠	١٦٥,٧٥٦	نقد لدى البنوك
١٦,٦٩٦	١٩٧,١٣٠	

١٠- الاحتياطات

الإحتياطي الإلجباري:

تمشياً مع متطلبات قانون الشركات في المملكة الأردنية الهاشمية والنظام الأساسي للشركة ، تقوم الشركة بتكوين احتياطي إجباري بنسبة ١٠ بالمئة من الربح الصافي حتى يبلغ هذا الاحتياطي ربع رأسمال الشركة ويجوز الاستمرار في اقتطاع هذه النسبة بموافقة الهيئة العامة للشركة إلى أن يبلغ هذا الاحتياطي ما يعادل مقدار رأسمال الشركة المصرح به . إن هذا الاحتياطي غير قابل للتوزيع كأرصبة أرباح على المساهمين.

الاحتياطي الاختياري:

تمشياً مع متطلبات قانون الشركات في المملكة الأردنية الهاشمية والنظام الأساسي للشركة ، فإنه يجوز للشركة أن تقوم بتكوين احتياطي اختياري بما لا يزيد على ٢٠ بالمئة من الربح الصافي . وقد قرر مجلس الإدارة اقتطاع ما نسبته ٢٠ بالمئة خلال العام من الربح الصافي للشركة . أن هذا الاحتياطي قابل للتوزيع كأرصبة أرباح على الملاك بعد موافقة الهيئة العامة للشركة على ذلك.

١١- القروض

٢٠١٠	٢٠١١	
٧٥,٥٤٩	-	رصيد قرض بنك الاتحاد (١)
٢٤٩,٣٥٧	-	رصيد قرض بنك الاتحاد (٢)
-	٢٧٩,٤٥٤	رصيد قرض كيبیتال بنك (١)
-	١٤٢,٠٠٠	رصيد قرض كيبیتال بنك (٢)
-	٨٢٥,٣٦٤	رصيد قرض بنك الأهلي
٣٢٤,٩٠٦	١,٢٤٦,٨١٨	مجموع القروض
١٣٣,٤٨٤	٣٤٦,٣٢٠	ينزل : الجزء المتداول من قروض طويلة الاجل
١٩١,٤٢٢	٩٠٠,٤٩٨	الجزء طويل الأجل

شركة رخام الأردن

(شركة مساهمة عامة محدودة)

إيضاحات حول القوائم المالية (بتبع)

للسنة المنتهية في ٣١ كانون الأول ٢٠١١

(بالدينار الأردني)

قرض بنك الاتحاد (١)

حصلت الشركة خلال عام ٢٠٠٢ على قرض متناقص من بنك الاتحاد بقيمة ٤٠٢,٩٠٦ دينار أردني لغايات شراء آلات من إيطاليا بمعدل فائدة ٥%، يسدّد القرض بموجب أقساط نصف سنوية عددها ١٦ قسط قيمة كل قسط ٢٥,١٨١ دينار أردني حيث قامت الشركة في ٣٠ حزيران بتسديد كامل قيمة القرض .

قرض بنك الاتحاد (٢)

حصلت الشركة خلال عام ٢٠٠٤ على قرض متناقص من بنك الاتحاد بقيمة ٦٧٠,٨٨٢ يورو بفائدة متناقصة وبما يعادل مبلغ ٥٨١,٨٤٥ دينار أردني، لغايات شراء آلات (هزازات و جلايات) حيث بلغت نسبة الفائدة ٥% سنوياً ويسدّد القرض بموجب أقساط نصف سنوية عددها ١٤ قسط قيمة كل قسط ٤١,٥٦٠ دينار أردني حيث قامت الشركة في ٣٠ حزيران بتسديد كامل قيمة القرض.

قرض كبيتال بنك (١)

حصلت الشركة خلال عام ٢٠١١ على قرض متناقص من بنك كبيتال بقيمة ٥٠٠,٠٠٠ دولار وبما يعادل مبلغ ٣٥٤,٥٠٠ دينار لغايات شراء آلات من إيطاليا بمعدل فائدة ٥%، يسدّد القرض بموجب أقساط نصف سنوية عددها ٣٦ قسط قيمة كل قسط ١٠,٧٤٥ دينار أردني يستحق القسط الاخير بتاريخ ٢٨ شباط ٢٠١٤.

قرض كبيتال بنك (٢)

حصلت الشركة خلال عام ٢٠١١ على قرض متناقص من بنك كبيتال بقيمة ٢٠٠,٠٠٠ يورو بفائدة متناقصة وبما يعادل مبلغ ١٤٢,٠٠٠ دينار أردني، لغايات شراء آلات (هزازات و جلايات) حيث بلغت نسبة الفائدة ٥% سنوياً ويسدّد القرض بموجب أقساط نصف سنوية عددها ١٤ قسط قيمة كل قسط ٣,٩٣٥ دينار أردني يستحق القسط الاخير بتاريخ ١١ كانون الاول ٢٠١٤.

قرض بنك الاهلي

حصلت الشركة خلال عام ٢٠١١ على قرض متناقص من بنك الاهلي بقيمة ١,٢٠٠,٠٠٠ دولار وبما يعادل مبلغ ٨٥٠,٨٠٠ دينار لغايات شراء آلات من إيطاليا بمعدل فائدة ٥%، يسدّد القرض بموجب أقساط نصف سنوية عددها ١٦ قسط قيمة كل قسط ١٤,١٨٠ دينار أردني يستحق القسط الاخير بتاريخ ٣٠ أيلول ٢٠١٦.

١٢- المصاريف المستحقة وحسابات الدائنة الأخرى

٢٠١٠	٢٠١١	
٣٦,٦٩٢	٦١,٤٠٩	مصاريف مستحقة
١,٥٢٦	-	أمانات ضريبة الدخل و المبيعات
١٣,٤٧٦	١٤,٠٩٢	ضريبة الدخل (إيضاح-١٥)
١,٢٢٢	١,٢٢٢	رسوم الجامعات الأردنية
٤٠,٦٢٣	-	اعتمادات صادرة مؤجلة الدفع
٤٤,٧٠٣	٨١,١١٨	دفعات مقدمة من العملاء
١,٨٩٥	٢,٠٨٩	أرصدة دائنة أخرى
١٤٠,١٣٧	١٥٩,٩٣٠	

شركة رخام الأردن
(شركة مساهمة عامة محدودة)

إيضاحات حول القوائم المالية (يتبع)
للسنة المنتهية في ٣١ كانون الأول ٢٠١١
(بالدينار الأردني)

١٣- الدائنون والشيكات آجلة

٢٠١٠	٢٠١١	
١٢٤,٨٠٦	٣٠١,٥١٧	ذمم دائنة
١٦٢,٧٣٠	٤٤,٨٨١	شيكات آجلة
٢٨٧,٥٣٦	٣٤٦,٣٩٨	

١٤- البنوك الدائنة

تتمثل هذه البنوك الدائنة في التسهيلات البنكية الممنوحة من قبلهم وذلك على النحو التالي:-

الرصيد المستغل	٢٠١٠	٢٠١١	نسبة الفائدة	السقف الممنوح	
٣٥٧,٢٥٩	٢٦٣,٣٩٥	%٨,٣٧٥	٣٥٠,٠٠٠	البنك العربي جاري مدين / دينار	
٥٠٧,١٨٨	٥٦٨,١٤٢	%٨,٣٧٥	٨٠٠,٠٠٠	البنك العربي تسهيلات متجددة عن شيكات مطهرة	
٣٥٤,٧٨٧	٥٥,٦٥٦	%٥,٢٥	٣٥٥,٠٠٠	البنك العربي جاري مدين / دولار	
١٩٧,١١٤	١٣٧,٠٣١	%٥	١٩٨,٧٢٠	البنك العربي جاري مدين / يورو	
-	٧٨,٦٠٢	%٤,١٢٥	١٠٠,٠٠٠	البنك الاهلي جاري مدين	
-	٢٠٠,٣٦٤			البنك الاهلي تسهيلات متجددة عن شيكات مطهرة	
-	٥٨٣			البنك الإتحاد	
١,٤١٦,٣٤٨	١,٣٠٣,٧٧٣			الاجمالي	

إن هذه التسهيلات مأخوذة بضمان الكفالة الشخصية لمجلس الإدارة.

١٥- ضريبة الدخل

إن حركة مخصص ضريبة الدخل كما في ٣١ كانون الأول هي كما يلي:

٢٠١٠	٢٠١١	
١٧,٠٤٨	١٣,٤٧٦	الرصيد في ١ كانون الثاني
(٨,٥٩٢)	(٨,٤٥٦)	المسدد خلال السنة
٥,٠٢٠	٩,٠٧٢	المخصص للسنة
١٣,٤٧٦	١٤,٠٩٢	الرصيد في ٣١ كانون الأول

أنهت الشركة وضعها الضريبي مع دائرة ضريبة الدخل حتى نهاية عام ٢٠٠٩ وقد قامت الشركة بتقديم كشف التقدير الذاتي لعام ٢٠١٠ ولم يتم مراجعتها من قبل دائرة ضريبة الدخل والمبيعات.

١٦- المبيعات

٢٠١٠	٢٠١١	
٢,١٥٠,٦٣٥	٣,٠١٣,٠٧٠	مبيعات محلية
٦٢٩,٢٤٣	١,٥٢٢,٠٤٢	مبيعات خارجية
٢,٧٧٩,٨٧٨	٤,٥٣٥,١١٢	

إيضاحات حول القوائم المالية (يتبع)
للسنة المنتهية في ٣١ كانون الأول ٢٠١١
(بالدينار الأردني)

١٧- تكلفة المبيعات

٢٠١٠	٢٠١١	
٢,٤٠٢,٧٥٣	٢,٥٣١,٠٢٨	بضاعة أول المدة
١,٦٤٤,٥٨٧	٣,٠٨٥,٧٧٠	مشتريات و مستلزمات إنتاج
٨١٨,٢٩٤	٩٧٨,١٩٢	المصاريف الصناعية (إيضاح - ١٨)
٤,٨٦٥,٦٣٤	٦,٥٩٤,٩٩٠	تكلفة البضاعة المتاحة للبيع
(٢,٥٣١,٠٢٨)	(٢,٧٤٩,٧٨٨)	بضاعة نهاية المدة
٢,٣٣٤,٦٠٦	٣,٨٤٥,٢٠٢	تكلفة المبيعات

١٨- المصاريف الصناعية

٢٠١٠	٢٠١١	
٢٨٤,٤٣٠	٣٣٣,٤٧٩	رواتب و أجور و ملحقاتها
٢٣١,٧٣٥	٣١٨,٣٥١	استهلاكات
١١٣,٨١٥	١٣٨,٦٧٢	كهرباء ومياه
٩٦,٩٢٧	٦٦,٨٦٦	صيانة وتصليلات
٥٢,٠٧٠	٦٤,١٥٠	لوازم مصنعية
٦,٧٤٢	١٤,٠٩٤	زيوت ومحروقات
٧,٢٢٠	١١,٠٩٦	مصاريف رافعات وسيارات
١٨,٠٠٢	٢١,٢١٤	مصاريف نقل
٧,٣٥٣	١٠,٢٧٠	متفرقة
٨١٨,٢٩٤	٩٧٨,١٩٢	

١٩- المصاريف البيعية والتسويقية

٢٠١٠	٢٠١١	
١٨,٢٩٦	٤١,٨٥٧	مصاريف تسويق
٢٠,٤٢٠	٣٨,٥٣٧	رسوم وشحن
-	١٣,٦٤٨	مصاريف معارض
-	٦,٩٣٠	عمولات على المبيعات
٤٦٠	٢,٢٢٥	متنوعة
٣٩,١٧٦	١٠٣,١٩٧	

شركة رخام الأردن
(شركة مساهمة عامة محدودة)

إيضاحات حول القوائم المالية (يتبع)
للسنة المنتهية في ٣١ كانون الأول ٢٠١١
(بالدينار الأردني)

٢٠- المصاريف الإدارية والعمومية

٢٠١٠	٢٠١١	
١٦٤,٠٨٢	١٨٣,٣٨٥	رواتب وأجور وملحقاتها
٥,٤١٨	٥,٢١٢	استهلاكات
٣٣٧	٣٥٩	كهرباء ومياه
٤,٣٨٨	٥,٨٠٦	ضريبة
٤,٨٥٠	٥,٢٧٣	بريد وبرق وهاتف
١٦,٦٤٩	١٦,٥١٣	رسوم ورخص وإشتراكات
٢,٦٦٥	٢,٩٦٢	مصاريف سيارات
٢,٢٨٦	٣,١٥٨	قرطاسية ومطبوعات
٥,٠٧٥	٩,٨٧٩	أتعاب مهنية
٣,١٥٨	٦,٠٠٣	مواصلات
١,٣٢٢	٢,٤٦٤	صيانة
١٦,٩٧٧	١٣,٤٩٣	سفر وتنقلات
٢,٤٤٣	٤,٤٦٦	تبرعات
٣,٢٥٣	١,٠٥٨	دعاية واطلاق
٩,٥٢٤	٤,٩٣٦	مكافآت
-	٦,٠٠٤	رهن اراضي
١٨,٣٦٦	٢٤,٠٢٢	متنوعة
٢٦٠,٧٩٣	٢٩٤,٩٩٣	

٢١- مصاريف متنوعة

٢٠١٠	٢٠١١	
-	(٩,٨١٢)	خسائر بيع ممتلكات ومعدات
(١٦٩)	١,٩٨٠	أخرى
(١٦٩)	(٧,٨٣٢)	

٢٢- الأدوات المالية

إدارة مخاطر رأس المال

تقوم الشركة بإدارة رأس مالها لتتأكد بأن الشركة تبقى مستمرة بينما تقوم بالحصول على العائد الأعلى من خلال الحد الأمثل لأرصدة الديون وحقوق الملكية. لم تتغير استراتيجية الشركة الإجمالية عن سنة ٢٠١٠.

إن هيكل رأس مال الشركة يضم حقوق الملكية العائدة للمساهمين في الشركة والتي تتكون من رأس المال، واحتياطات والأرباح المدورة كما هي مدرجة في بيان التغيرات في حقوق الملكية.

شركة رخام الأردن
(شركة مساهمة عامة محدودة)

إيضاحات حول القوائم المالية (يتبع)
للسنة المنتهية في ٣١ كانون الأول ٢٠١١
(بالدينار الأردني)

معدل المديونية المثلى

يقوم مجلس إدارة الشركة بمراجعة هيكلية رأس المال بشكل دوري. وكجزء من هذه المراجعة، يقوم مجلس الإدارة بالأخذ بالإعتبار تكلفة رأس المال والمخاطر المرتبطة بكل فئة من فئات رأس المال والدين. إن هيكل رأسمال الشركة يضم ديون من خلال الاقتراض، لم تقم الشركة بتحديد حد أقصى لمعدل المديونية المثلى، ولا تتوقع الشركة زيادة في معدل المديونية المثلى.

إن معدل المديونية المثلى في نهاية السنة هو كما يلي:-

٢٠١٠	٢٠١١	
٢,٠١٧,٦٥٢	٣,٠٤٧,٢٥٣	المديونية
٤,٤٩٥,٩١٧	٤,٥٢٢,٥٢٢	حقوق الملكية
%٤٤,٨	%٦٧,٤	معدل المديونية / حقوق الملكية

تعود هذه الزيادة في معدل المديونية الى زيادة سقف التسهيلات البنكية

إدارة المخاطر المالية

مخاطر السوق

إن نشاطات الشركة يمكن أن تتعرض بشكل رئيسي لمخاطر مالية ناتجة عن ما يلي:-

إدارة مخاطر العملات الأجنبية

لا تتعرض الشركة لمخاطر هامة مرتبطة بتغيير العملات الأجنبية وبالتالي لا حاجة لإدارة فاعلة لهذا التعرض.

إدارة مخاطر سعر الفائدة

تنتج المخاطر المتعلقة بمعدلات الفائدة بشكل رئيسي عن إقتراضات الأموال بمعدلات فائدة متغيرة (عائمة) وعن ودائع قصيرة الأجل بمعدلات فائدة ثابتة.

تتمثل حساسية قائمة الدخل الشامل بأثر التغيرات المفترضة الممكنة بأسعار الفوائد على ربح الشركة لسنة واحدة، ويتم احتسابها بناءً على المطلوبات المالية والتي تحمل سعر فائدة متغير كما في نهاية السنة.

يوضح الجدول التالي حساسية قائمة الدخل الشامل للتغيرات الممكنة المعقولة على أسعار الفائدة كما في ٣١ كانون الأول، مع بقاء جميع المتغيرات الأخرى المؤثرة ثابتة :

الأثر على ربح السنة		الزيادة بسعر الفائدة	العملة
٢٠١٠	٢٠١١	(نقطة مئوية)	دينار أردني
٤,٣٥٣ -	٦,٣٧٦ -	٢٥	
الأثر على ربح السنة		النقص بسعر الفائدة	العملة
٢٠١٠	٢٠١١	(نقطة مئوية)	دينار أردني
٤,٣٥٣ +	٦,٣٧٦ +	٢٥	

إيضاحات حول القوائم المالية (يتبع)
للسنة المنتهية في ٣١ كانون الأول ٢٠١١
(بالدينار الأردني)

٢٣- الالتزامات المحتملة

يوجد على الشركة كما في ٣١ كانون الأول التزامات محتملة عن كفالات وإعتمادات بنكية بقيمة ١٥٠,٣٤٣ دينار أردني، كما ان هناك قضية مقامة على الشركة بقيمة ١٦,٠٠٠ دينار اردني.

إدارة مخاطر الإئتمان

تتمثل مخاطر الإئتمان في عدم التزام أحد الأطراف لعقود الأدوات المالية بالوفاء بالتزاماته التعاقدية مما يؤدي إلى تكبد الشركة لخسائر مالية، ونظراً لعدم وجود أي تعاقدات مع أي أطراف أخرى فإنه لا يوجد أي تعرض للشركة لمخاطر الإئتمان بمختلف أنواعها. إن التعرض الإئتماني الهام بالنسبة لأي جهة أو مجموعة جهات لديها خصائص متشابهة تم الإفصاح عنها في إيضاح رقم ٧. وتصنف الشركة الجهات التي لديها خصائص متشابهة إذا كانت ذات علاقة. وفيما عدا المبالغ المتعلقة بالأموال النقدية. إن مخاطر الإئتمان الناتجة عن الأموال النقدية هي محددة حيث أن الجهات التي يتم التعامل معها هي بنوك محلية لديها سمعات جيدة والتي يتم مراقبتها من الجهات الرقابية.

إن المبالغ المدرجة في هذه البيانات المالية تمثل تعرضات الشركة الأعلى لمخاطر الإئتمان للذمم المدينة التجارية والأخرى والنقد ومرادفات النقد.

إدارة مخاطر السيولة

إن مسؤولية إدارة مخاطر السيولة تقع على مجلس الإدارة وذلك لإدارة متطلبات الشركة النقدية والسيولة قصيرة الأجل ومتوسطة الأجل وطويلة الأجل. وتقوم الشركة بإدارة مخاطر السيولة من خلال مراقبة التدفقات النقدية المستقبلية والمقيمة بصورة دائمة وتقابل تواريخ استحقاق الموجودات والمطلوبات النقدية.

يبين الجدول الآتي الاستحقاقات المتعاقد عليها لمطلوبات الشركة المالية غير المشتقة. تم إعداد الجداول بناءً على التدفقات النقدية غير المخصومة للمطلوبات المالية وذلك بموجب تواريخ الإستحقاق المبكرة التي قد يطلب بموجبها من الشركة أن تقوم بالتسديد أو القبض. يضم الجدول التدفقات النقدية للمبالغ الرئيسية والفوائد.

معدل الفائدة	سنة وأقل	أكثر من سنة	المجموع
٢٠١١			
أدوات لا تحمل فائدة	٥٠٥,٥٧٩	-	٥٠٥,٥٧٩
أدوات تحمل فائدة	١,٨٧٤,٢٥٦	١,١٧٢,٩٩٧	٣,٠٤٧,٢٥٣
المجموع	٢,٣٧٩,٨٣٥	١,١٧٢,٩٩٧	٣,٥٥٢,٨٣٢
: ٢٠١٠			
أدوات لا تحمل فائدة	٤٢٧,٦٧٣	-	٤٢٧,٦٧٣
أدوات تحمل فائدة	١,٧١١,٢٠٤	٣٠٦,٤٤٨	٢,٠١٧,٦٥٢
المجموع	٢,١٣٨,٨٧٧	٣٠٦,٤٤٨	٢,٤٤٥,٣٢٥

إيضاحات حول القوائم المالية (يتبع)
للسنة المنتهية في ٣١ كانون الأول ٢٠١١
(بالدينار الأردني)

٢٤- معلومات قطاعية

تعمل الشركة في قطاع العمل الرئيسي الذي يتكون من انشاء وإقامة المصانع اللازمة لقص الحجر والرخام والجرانيت والتقيب عن خاماتها واستخراجها بالإضافة الى تصنيع وتشكيل حجر البناء والرخام والجرانيت بكافة أشكاله وأنواعه وتجهيزها وبيعها بالسوق المحلي وتصديرها، واستيراد الخامات من مادة الرخام والجرانيت ومدخلاتها ولوازمها لتصنيعها و/أو الإتجار بها ، وتعمل الشركة في قطاع جغرافي واحد هو المملكة الأردنية الهاشمية.

٢٥- المصادقة على القوائم المالية

تم المصادقة على القوائم المالية من قبل إدارة الشركة بتاريخ ١٥ اذار ٢٠١٢، وتمت الموافقة على نشرها وتتطلب هذه القوائم المالية موافقة الهيئة العامة للمساهمين.

٢٦- أرقام المقارنة

تم إعادة تبويب بعض أرقام سنة ٢٠١٠ لتتفق مع العرض لسنة ٢٠١١.

وعملاً بتعليمات الإفصاح المطلوبة من قبل هيئة الأوراق المالية نورد ما يلي :

أولاً: وصف لأنشطة الشركة الرئيسية وأماكنها الجغرافية وحجم الإستثمار الرأسمالي و عدد الموظفين

أ- أنشطة الشركة الرئيسية:

تهدف الشركة إلى اقامة المصانع اللازمة لقص الحجر والرخام والجرانيت والتنقيب عن خاماتها واستخراجها وتصنيع وتشكيل حجر البناء والرخام والجرانيت بكافة اشكاله وانواعه وتجهيزها وبيعها بالسوق المحلي وتصديرها بالإضافة الى استيراد الخامات من مادة الرخام والجرانيت ومدخلاتها ولوازمها لتصنيعها و / أو الاتجار بها.

ب- أماكن الشركة الجغرافية وعدد الموظفين:

- مكاتب الشركة موجودة في عمان - ابو علندا - طريق الحزام
- لا يوجد للشركة أية فروع أخرى سواء كانت داخل أو خارج الأردن .
- يعمل في الشركة حالياً (71) موظف، حيث يتم تعيين الموظفين بناءً على الشواغر وحاجة العمل

ج- حجم الإستثمار الرأسمالي للشركة.

بلغ حجم الإستثمار الرأسمالي مبلغاً وقدره 1627986 دينار حتى نهاية 2011 و 1688381 دينار حتى نهاية 2010

ثانياً: وصف للشركات التابعة وطبيعة عملها ومجالات نشاطها.

- لا يوجد لدى الشركة أي شركات تابعة.

ثالثاً: بيان بأسماء أعضاء مجلس الإدارة وأسماء ورتب أشخاص الإدارة العليا ذوي السلطة التنفيذية مع نبذة تعريفية عن كل منهم :

#	أعضاء مجلس الإدارة	المنصب	الجنسية	المؤهل العلمي	الخبرات	عضوية مجالس إدارة أخرى
1	السيد سليم نجيب محمود الزمار	رئيس مجلس الإدارة	الأردنية	ثانوية	خبرة في مجال ادارة مصانع انتاج وقص الرخام والجرانيت	لا يوجد
2	السيد نبيل سليم نجيب الزمار	نائب رئيس مجلس الإدارة / المدير العام	الأردنية	بكالوريوس محاسبة	خبرة في مجال ادارة مصانع انتاج وقص الرخام والجرانيت	لا يوجد
3	السيد "محمد مروان" سليم نجيب الزمار	عضو مجلس إدارة	الأردنية	دبلوم معماري	خبرة في مجال ادارة مصانع انتاج وقص الرخام والجرانيت	لا يوجد
4	السيد نجيب سليم نجيب الزمار	عضو مجلس إدارة	الأردنية	دبلوم ديكور	خبرة في مجال ادارة مصانع انتاج وقص الرخام والجرانيت	لا يوجد

من اجمالي السوق وتوقع الشركة أن تتراوح حصتها السوقية خلال الخمس سنوات القادمة ما بين 15% الى 20%.

سادساً: درجة الاعتماد على موردين محددین محلياً أو خارجياً.

لا يوجد اعتماد على موردين محددین أو عملاء رئيسيين محلياً أو خارجياً يشكلون 10% فأكثر من اجمالي المشتريات والمبيعات.

سابعاً: وصف لأية حماية حكومية أو امتيازات أو أية براءات اختراع تتمتع بها الشركة.

- لا يوجد اي حماية حكومية أو امتيازات تتمتع بها الشركة أو اي من منتجاتها بموجب القوانين أو الأنظمة أو غيرها.
- لا يوجد اي براءات اختراع أو حقوق امتياز حصلت الشركة عليها.

ثامناً: وصف لأية قرارات صادرة عن الحكومة أو المنظمات الدولية لها أثر مادي على عمل الشركة وقدرتها التنافسية .

- لا يوجد أي قرارات صادرة عن الحكومة أو المنظمات الدولية أو غيرها لها أثر مادي على عمل الشركة أو منتجاتها أو قدرتها التنافسية.
- تلتزم الشركة بمعايير الجودة الدولية في انتاجها من الرخام والجرانيت.

موظفي الإدارة العليا ذوي السلطة التنفيذية :

#	الاسم	المنصب	تاريخ التعيين	الجنسية	المؤهل العلمي	الخبرات	عضوية مجالس إدارة أخرى
1	السيد نبيل سليم الزمار	مدير عام	2008/8/15	الأردنية	بكالوريوس محاسبة	خبرة في مجال ادارة مصانع انتاج وقص الرخام والجرانيت	لا يوجد
2	محمد نعيم شحاده غنيم	مساعد المدير العام للشؤون المالية والادارية	2007/7/4	الأردنية	بكالوريوس محاسبة	خبرة 32 سنة في اعمال المحاسبة والادارة منها 14 سنوات في شركة رخام الاردن م.م	لا يوجد
3	سعيد اسعد عبد الحريباوي	مساعد المدير العام للشؤون الفنية والانتاج	2007/7/4	الأردنية	دبلوم محاسبة	خبرة 20 سنة في انتاج الرخام والجرانيت والصيانة	لا يوجد

رابعاً: بيان بأسماء كبار مالكي الأسهم المصدرة من قبل الشركة وعدد الأسهم المملوكة لكل منهم التي تزيد عن 5% من عدد الأوراق المالية المصدرة كما في الجدول ادناه :

اسم المساهم	عدد الأسهم المملوكة كما في /12/31 2010	النسبة	عدد الأسهم المملوكة كما في /12/31 2011	النسبة
سليم نجيب محمود الزمار	1120000	28%	1120000	28%
محمد مروان سليم نجيب الزمار	830000	20.75%	1040000	26%
نبيل سليم نجيب الزمار	1030000	25.75%	1030000	25.75%
نجيب سليم نجيب الزمار	800000	20%	800000	20%

خامساً: الوضع التنافسي للشركة.

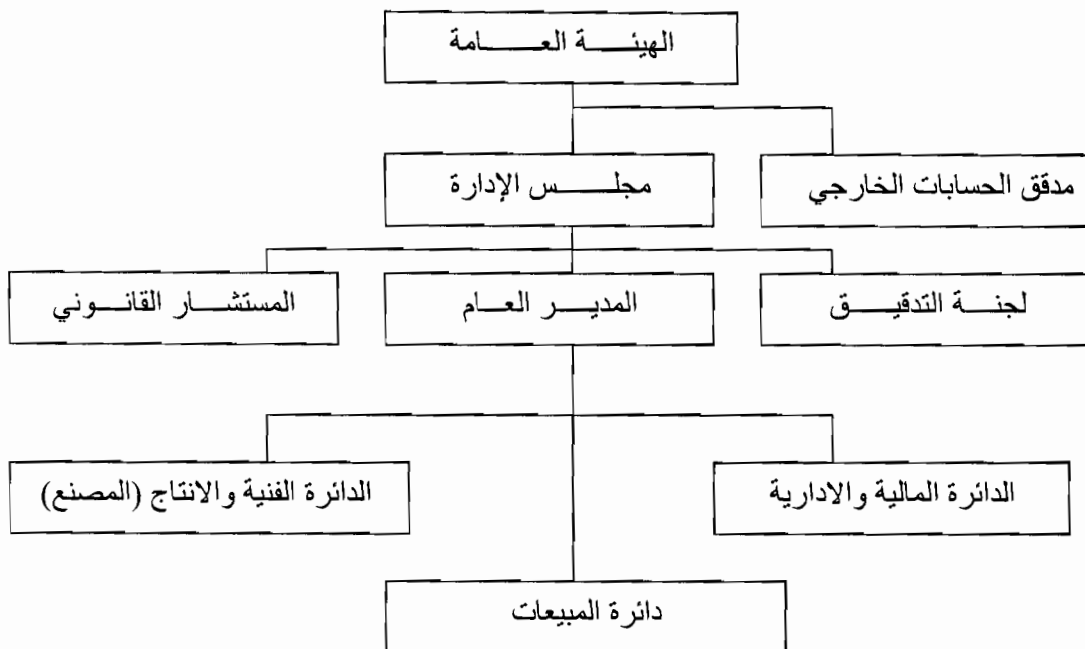
يتصف سوق انتاج الرخام والجرانيت بانه شديد المنافسة حيث تعمل في هذا السوق العديد من الشركات والمنتجين وان اهم هذه الشركات هي:

- 1- شركة التنقيب للصناعات الانشائية
- 2- شركة طلب وصديق
- 3- الشركة المتقدمة للرخام والجرانيت
- 4- شركة ترافكو
- 5- شركة الشيخ ياسين

وستحاول الشركة الحصول على حجم تقديري يتلائم مع تقنية خطوط انتاجها العالية والتي هي على احدث

طراز ورسماتها الكبير في هذا المجال حيث ان حصة الشركة السوقية في الوقت الحالي لا تتجاوز 10%

تاسعاً: الهيكل التنظيمي للشركة وعدد موظفيها وبرامج التأهيل والتدريب.



ب- عدد موظفي الشركة و فئات مؤهلاتهم :

العدد	المؤهل العلمي	تسلسل
5	بكالوريوس	1
7	دبلوم	2
3	توجيهي	3
56	اقل من توجيهي	4
71	المجموع	

ج- برامج التأهيل و التدريب لموظفي الشركة.

لم تقم الشركة بإجراء أي برامج تأهيل وتدريب لموظفي الشركة خلال السنة المالية .

عاشراً: وصف للمخاطر التي تتعرض لها الشركة.

لا يوجد مخاطر تعرضت لها الشركة أو من الممكن أن تتعرض الشركة لها خلال السنة اللاحقة ولها تأثير مادي عليها.

الحادي عشر: الإنجازات التي حققتها الشركة خلال العام 2011

إن أهم إنجازات الشركة التي حققتها خلال السنة هو قيامها باستكمال وانهاء ساحات المصنع وهيكله العمل بشكل كبير في مصنع وادارات الشركة. فتح اسواق جديدة في الدول المجاورة واستراليا وكوريا الجنوبيه

الثاني عشر: الأثر المالي لعمليات ذات طبيعة غير متكررة حدثت خلال السنة ولم تدخل ضمن النشاط الرئيسي للشركة.

لا يوجد أثر مالي لعمليات ذات طبيعة غير متكررة حدثت خلال السنة المالية ولا تدخل ضمن نشاط الشركة الرئيسي.

الثالث عشر: السلسلة الزمنية للأرباح والخسائر المحققة والأرباح الموزعة وصافي حقوق المساهمين وأسعار الأوراق المالية.

2011	2010	2009	2008	2007	
88466	41462	64,635	97.986	46.460	الأرباح
	80000	-	1.00.000	-	الأرباح الموزعة
4504383	4495917	4,454,455	4,489,820	4,391,836	صافي حقوق المساهمين
1 دينار	*	*	*	*	اسعار الاوراق المالية

* ان اسهم راسمال الشركة كانت غير متداولة في بورصة عمان في تلك السنوات .

الرابع عشر: تحليل المركز المالي للشركة ونتائج أعمالها خلال السنة المالية.

2011	2010	المؤشرات
0.02	0.01	عائد السهم الواحد (بالدينار)
1,1%	0,6%	العائد على الإستثمار %
2.0%	0.92%	العائد إلى حقوق المساهمين %
2.2%	1.03%	العائد إلى رأس المال المدفوع %
1 : 2.4	1 : 2.1	نسبة التداول
1 : 0.74	1 : 0.85	نسبة السيولة السريعة
3.324.394	2,807,536	رأس المال العامل (دينار)

الخامس عشر: التطورات والخطة المستقبلية للشركة للعام 2012 وتوقعات مجلس الإدارة.

إن مشاريع الشركة المستقبلية سوف تشمل تطوير كل من الإنتاج والمبيعات والإدارة وذلك على النحو التالي:

- العمل على اكمال بناء الهناجر الجديدة و زيادة المصانع المساندة بما يتناسب مع الوضع المالي للشركة و زيادة خطوط الإنتاج من خلال شراء أحدث المعدات اللازمة و التي تعمل على توفير

مدخلات العملية الإنتاجية

- العمل على المزيد من الاسواق تصديرية الى الاسواق الاوروبية و العربية و الاستفادة من الاتفاقيات الرسمية الموقعة من جميع الاسواق الخارجية
- العمل على زيادة حجم مبيعات الشركة بنسبة لا تقل عن 25% عن مبيعات السنة السابقة
- السعي الحثيث لاختراق اسواق التصدير
- الاستمرار في السعي لتحقيق اهداف الشركة الاستراتيجية الرامية الى تطوير الشركة
- تدريب الموظفين بهدف تدعيم و تطوير القدرات الادارية و الفنية للموظفين و تحفيزهم للعمل بروح الفريق الواحد لزيادة الكفاءة و الفعالية لديهم

السادس عشر: أتعاب مدققي الحسابات.
بلغت أتعاب مدققي حسابات الشركة السادة / غوشة و شركاه محاسبون قانونيون مبلغ 4500 دينار.

السابع عشر: بيان بعدد الأوراق المالية المملوكة من قبل أعضاء مجلس الإدارة وأقاربهم، و من قبل موظفي الإدارة العليا كما في 2011/12/31:

#	أعضاء مجلس الإدارة	المنصب	عدد الأسهم المملوكة	عدد الأسهم المملوكة لأقارب العضو	المجموع 2011	المجموع 2010
1	السيد سليم نجيب محمود الزمار	رئيس مجلس الإدارة	1.120.000	-	1.120.000	1.120.000
2	السيد نبيل سليم نجيب الزمار	نائب رئيس مجلس الإدارة / المدير العام	1.030.000	-	1.030.000	1.030.000
3	السيد "محمد مروان" سليم نجيب الزمار	عضو مجلس إدارة	1.040.000	-	1.040.000	830.000
4	السيد نجيب سليم نجيب الزمار	عضو مجلس إدارة	800.000	-	800.000	800.000
5	السيد علاء هاني سليم الزمار		10.000	-	10.000	10.000
6	محمد نعيم شحاده غنيم	مساعد المدير العام للشؤون المالية والادارية	-	-	-	-
7	سعيد اسعد عبد الحرباوي	مساعد المدير العام للشؤون الفنية والانتاج	-	-	-	-

- لا يوجد شركات مسيطر عليها من قبل اعضاء مجلس ادارة الشركة او من موظفي الادارة العليا تساهم في رأسمال الشركة.

الثامن عشر: المزايا والمكافآت التي يتمتع بها كل من رئيس وأعضاء مجلس الإدارة وأشخاص الإدارة العليا ذوو السلطة التنفيذية.

#	أعضاء مجلس الإدارة	المنصب	الرواتب	المكافآت	المزايا الأخرى	المجموع
1	السيد سليم نجيب محمود الزمار	رئيس مجلس الإدارة	-	-	-	-
2	السيد نبيل سليم نجيب الزمار	نائب رئيس مجلس الإدارة / المدير العام	27000	-	-	27000
3	السيد "محمد مروان" سليم نجيب الزمار	عضو مجلس إدارة	16860	-	-	16860
4	السيد نجيب سليم نجيب الزمار	عضو مجلس إدارة	-	-	-	-
5	السيد علاء هاني سليم الزمار	عضو مجلس إدارة	-	-	-	-
6	محمد نعيم شحاده غنيم	مساعد المدير العام للشؤون المالية والإدارية	24000	-	-	24000
7	سعيد اسعد عبد الحرابوي	مساعد المدير العام للشؤون الفنية والإنتاج	26400	-	-	26400

التاسع عشر: التبرعات والمنح التي دفعتها الشركة.
ان التبرعات والمنح التي دفعتها الشركة خلال السنة المالية هي على النحو التالي:

المبلغ	الجهة التي تم التبرع لها
3770	تبرعات لجمعيات خيرية بموجب ايصالات رسمية
557	تبرعات لأسر فقيرة ومستورة
139	تبرع لمسجد عبد الله بن عمر
4466	المجموع

العشرون: بيان العقود و المشاريع والإرتباطات التي عقدتها الشركة مع الشركات التابعة أو الشقيقة أو الحليفة أو رئيس وأعضاء مجلس الإدارة أو موظف أو أقاربهم.

لا يوجد أية عقود أو مشاريع أو ارتباطات عقدتها الشركة المصدرة مع الشركات التابعة أو الشقيقة أو الحليفة أو رئيس مجلس الإدارة أو أعضاء المجلس أو أي موظف في الشركة أو أقاربهم.

الحادي والعشرون: مساهمة الشركة في حماية البيئة أو خدمة المجتمع المحلي.
- تلتزم الشركة بكافة معايير حماية البيئة في مجال انتاج وقص الرخام والجرانيت.
- لا يوجد مساهمة للشركة في خدمة المجتمع المحلي.

الثاني والعشرون : اجتماعات مجلس الادارة

عقد مجلس دارة الشركة (6) اجتماعات خلال عام 2011

جدول أعمال الهيئة العامة العادي:

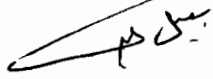
- تلاوة محضر الإجتماع العادي السابق للهيئة العامة الأول.
- مناقشة تقرير مجلس الإدارة عن السنة المالية المنتهية 2011 و الخطة المستقبلية والمصادقة عليها.
- سماع ومناقشة تقرير مدققي الحسابات للسنة المالية المنتهية في 2011/12/31.
- مناقشة الميزانية العمومية وحساب الأرباح والخسائر للسنة المنتهية في 2011/12/31 والمصادقة عليهما .
- انتخاب مدقق حسابات للشركة لسنة 2011 ، وتفويض مجلس الادارة بتحديد أتعابهم.
- إبراء ذمة رئيس و أعضاء مجلس الإدارة عن السنة المالية المنتهية 2011.
- أية أمور أخرى تقترح الهيئة العامة إدراجها في جدول الأعمال وفقاً للقانون.

الإقرارات:

- يقر مجلس إدارة الشركة بعدم وجود أي أمور جوهرية قد تؤثر على استمرارية الشركة خلال السنة المالية التالية.
- يقر مجلس الإدارة بمسؤوليته عن إعداد البيانات المالية وتوفير نظام رقابة فعال في الشركة.

نائب رئيس مجلس الإدارة

نبيل سليم نجيب الزمار



رئيس مجلس الإدارة

سليم نجيب محمود الزمار

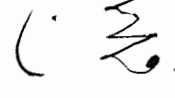


عضو



نجيب سليم نجيب الزمار

عضو



"محمد مروان" سليم نجيب الزمار

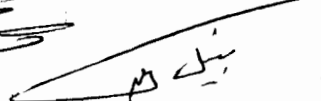
- نقر نحن الموقعين أدناه بصحة ودقة واكتمال المعلومات والبيانات الواردة في التقرير السنوي.

مساعد المدير العام للشؤون المالية والإدارية



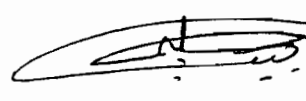
محمد نعيم شلال غنيم

المدير العام



نبيل سليم نجيب الزمار

رئيس مجلس الإدارة



سليم نجيب محمود الزمار

الإفصاح عن مدى الالتزام بتطبيق القواعد الإرشادية لدليل حوكمة الشركات المساهمة المدرجة في بورصة عمان

اسم الشركة: شركة رخام الاردن

السنة المالية: 2011

رئيس مجلس الإدارة: سليم نجيب الزمار

المدير العام أو من يقوم بمهامه: نبيل سليم نجيب الزمار

رقم الهاتف:4163040..... رقم الفاكس:4162804.....

1- مجلس ادارة الشركة

الاسباب	لم يطبق	طبق جزئيا	طبق بالكامل	القاعدة	رقم البند	
لان الشركة مملوكة من قبل 4 اشخاص فقط والذين يمثلون اعضاء مجلس الادارة	*			يحدد نظام الشركة عدد اعضاء مجلس الادارة بحيث لا يقل عدد اعضائه عن اربعة اشخاص ولا يزيد على ثلاثة عشر.	1	1
			*	يتم انتخاب اعضاء مجلس الادارة وفق اسلوب التصويت التراكمي من قبل الهيئة العامة للشركة بالاقتراع السري.	1	2
			*	ثلث اعضاء المجلس على الاقل من الاعضاء المستقلين.	1	3
ان كافة اعضاء مجلس الادارة من الاشخاص الطبيعيين ولا يوجد من بين اعضاء مجلس الادارة أي شخصية اعتبارية.	*			يسمى عضو مجلس الادارة الاعتباري شخص طبيعي لتمثله طيلة مدة المجلس.	3	4
			*	يتم الالتزام بعدم الجمع بين منصب رئيس مجلس الادارة و اي منصب تنفيذي آخر.	5	5
ان عدد اعضاء مجلس الادارة حسب النظام الاساسي للشركة وعقد تاسيسها (4) اعضاء وان عدد مساهمين الشركة (4) مساهمين ايضا، وعليه فان كافة مساهمي الشركة هم اعضاء في مجلس ادارتها.			*	يجب ان يكون عضو مجلس الادارة مؤهلا ويتمتع بقدر كاف من المعرفة بالامور الادارية والخبرة وان يكون ملما بالتشريعات ذات العلاقة وبحقوق وواجبات مجلس الادارة	6	6
			*	يعمل مجلس الادارة على التأكد من توفير كافة المعلومات والبيانات الخاصة بالشركة لاعضاء المجلس بما يمكنهم من القيام بعملهم والالمام بكافة الجوانب المتعلقة بعمل الشركة.	9	7
			*	يستعين مجلس الادارة برأي أي مستشار خارجي على نفقة الشركة شريطة موافقة اغلبية اعضاء المجلس وتجنب تضارب المصالح.	11	8

الافصاح عن قواعد الحوكمة الارشادية : -
1 - مجلس ادارة الشركة

8	11	يسمى عضو مجلس الادارة الاعتباري شخص طبيعي لتمثيله طيلة مدة المجلس	*	ان كافة اعضاء مجلس الادارة من الاشخاص الطبيعيين ولا يوجد من بين اعضاء مجلس الادارة اي شخصية اعتبارية
---	----	---	---	--

أ- مهام ومسؤوليات مجلس الادارة

رقم البند	القاعدة	طبق بالكامل	طبق جزئيا	لم يطبق	الاسباب
1	يضع مجلس الادارة نظاما داخليا يتم مراجعته بشكل سنوي، تحدد بموجبه بشكل مفصل مهام وصلاحيات المجلس ومسؤولياته.	*			
1	يتضمن النظام الداخلي المهام والصلاحيات والمسؤوليات التالية: - وضع الاستراتيجيات والسياسات والخطط والاجراءات التي من شأنها تحقيق مصلحة الشركة واهدافها وتعظيم حقوق مساهميها وخدمة المجتمع المحلي	*			
4	- وضع سياسة لادارة المخاطر التي قد تواجهها الشركة.	*			
6	- يتم الاعلان مسبقا عن موعد الافصاح عن البيانات المالية قبل موعد اعلانها بما لا يقل عن ثلاثة ايام عمل	*			
7	- وضع سياسة الافصاح والشفافية الخاصة بالشركة ومتابعة تطبيقها وفقا لمتطلبات الجهات الرقابية والتشريعات النافذة.	*			
8	- وضع اجراءات تمنع الاشخاص المطلعين في الشركة من استغلال معلومات داخلية سرية لتحقيق مكاسب مادية أو معنوية.	*			
9	- وضع سياسة تفويض واضحة في الشركة يحدد بموجبها الاشخاص المفوضين وحدود الصلاحيات المفوضة لهم.	*			
14	- وضع الية لاستقبال الشكاوي والاقتراحات المقدمه من قبل المساهمين.		*		
14	- ادراج اقتراحات المساهمين الخاصة بمواضيع معينة على جدول الهيئة العامة بشكل يضمن دراستها واتخاذ القرار المناسب بشأنها خلال فترة زمنية محددة.	*			
16	- وضع سياسة تنظم العلاقة مع الأطراف ذوي المصالح.	*			
15	- اعتماد اسس منح الحوافز والمكافآت والمزايا الخاصة بأعضاء مجلس الادارة والادارة التنفيذية		*		
17	- وضع اجراءات عمل خطية لتطبيق قواعد الحوكمة الرشيدة في الشركة ومراجعتها وتقييم مدى تطبيقها		*		
3	يتم تقييم ومراجعة أداء الإدارة التنفيذية في الشركة ومدى تطبيقها للاستراتيجيات والسياسات والخطط والإجراءات الموضوعة	*			
4	تتخذ الخطوات الكفيلة بتحقيق الرقابة على سير العمل في الشركة.	*			
5	يتم انشاء وحدة خاصة للرقابة والتدقيق الداخلي تكون مهمتها التأكد من الالتزام بتطبيق أحكام التشريعات النافذة ومتطلبات الجهات الرقابية والأنظمة الداخلية والسياسات والخطط والإجراءات التي يضعها مجلس الإدارة.			*	حيث يقوم بها مجلس الادارة بشكل مباشر

ب- اللجان التي يشكلها مجلس الإدارة

الاسباب	لم يطبق	طبق جزئياً	طبق بالكامل	القاعدة	رقم البند	
	*			يتم تشكيل عدد مناسب من اللجان حسب حاجة الشركة وظروفها، لكي يتمكن مجلس الإدارة من تأدية مهامه بشكل فعال وتحدد تلك اللجان بمهام وفترات وصلاحيات محددة.	7	1
لأن مجلس الإدارة يشرف بشكل مباشر على أعمال الشركة.	*			يشكل مجلس الإدارة لجنة دائمة تسمى لجنة الترشيحات والمكافآت.	1/ب	2
إن الأمور المناقشة بلجنة الترشيحات يقوم بها مجلس الإدارة بشكل مباشر.	*			يكون تشكيل لجنة الترشيحات والمكافآت من أعضاء مجلس الإدارة غير التنفيذيين، لا يقل عددهم عن الثلاثة على أن يكون إثنان منهم من الأعضاء المستقلين وأن يترأس اللجنة أحدهما.	2	3
لم يتم تشكيل لجنة ترشيحات ومكافآت بعد من قبل مجلس الإدارة حيث يقوم بمهام اللجنة مجلس الإدارة بشكل مباشر	*			تضع كل من اللجنتين بموافقة مجلس الإدارة اجراءات عمل خطية لتنظيم عملها وتحدد التزاماتها	3	4
حيث يقوم بها مجلس الادارة بشكل مباشر	*			تقدم كل من اللجنتين قراراتهما وتوصياتهما الى مجلس الإدارة وتقريراً حول أعمالها في اجتماع الهيئة العامة العادي للشركة	5	6
حيث يقوم بها مجلس الادارة بشكل مباشر	*			تقوم لجنة المشتريات والمكافآت بالمهام التالية :- 1- التأكد من استقلالية الأعضاء المستقلين بشكل مستمر. 2- إعداد السياسة الخاصة بمنح المكافآت والمزايا والحوافز والرواتب في الشركة ومراجعتها بشكل سنوي. 3- تحديد احتياجات الشركة من الكفاءات على مستوى الإدارة التنفيذية العليا والموظفين وأسس اختيارهم. 4- إعداد السياسة الخاصة بالموارد البشرية والتدريب في الشركة ومراقبة تطبيقها، ومراجعتها بشكل سنوي.	1/ب	7
لم يتم تشكيل لجنة ترشيحات ومكافآت بعد من قبل مجلس الإدارة حيث يقوم بمهام اللجنة مجلس الإدارة بشكل مباشر.	*			تتمتع لجنة الترشيحات والمكافآت بالصلاحيات التالية :- 1- طلب أي بيانات أو معلومات من موظفي الشركة الذين يتوجب عليهم التعاون لتوفير هذه المعلومات بشكل كامل ودقيق. 2- طلب المشورة القانونية أو المالية أو الإدارية أو الفنية من أي مستشار خارجي. 3- طلب حضور أي موظف في الشركة للحصول على أي إيضاحات ضرورية	6	8
لم يتم تشكيل لجنة ترشيحات ومكافآت بعد من قبل مجلس الإدارة ولم يتم تحديد صلاحياتها.	*					

2- اجتماعات مجلس الإدارة

رقم البند	القاعدة	طبق بالكامل	طبق جزئياً	لم يطبق	الاسباب
1	4	*			يتم الإفصاح عن عدد اجتماعات مجلس الإدارة في التقرير السنوي للشركة

3- اجتماعات الهيئة العامة

رقم البند	القاعدة	طبق بالكامل	طبق جزئياً	لم يطبق	الاسباب
1	3	*			يتم توجيه الدعوات للمساهمين قبل 14 يوم من انعقاد الاجتماع وتم تسليمها باليد الى المساهمين نظراً لكون عدد مساهمين الشركة (4) مساهمين وهم من عائلة واحدة.
2	6	*			- تم الإعلان في صحيفتين يوميتين ولمرة واحدة عن الموعد المقرر لعقد الاجتماع وبما يتفق مع أحكام المادة (145) من قانون الشركات. - لا يوجد للشركة موقع الكتروني بعد.
3	4	*			يتم الالتزام بعدم إدراج أية مواضيع جديدة في الاجتماع غير مدرجة على جدول أعمال الهيئة العامة المرسل سابقاً للمساهمين.
4	5			*	يقوم المساهم الراغب بالترشيح لعضوية مجلس الإدارة بإرسال نبذة تعريفية عنه قبل انتهاء السنة المالية للشركة والتي تسبق السنة التي سيعقد فيها اجتماع الهيئة العامة لانتخاب المجلس.
5	5			*	يقوم مجلس إدارة الشركة بإرفاق النبذة التعريفية للمساهم الراغب بالترشيح لعضوية مجلس الإدارة بالدعوة الموجهة للمساهمين لحضور اجتماع الهيئة العامة.

3- حقوق المساهمين

أ - الحقوق العامة

رقم البند	القاعدة	طبق بالكامل	طبق جزئياً	لم يطبق	الاسباب
1	6				يتمتع المساهمين في الشركة بالحقوق العامة التالية :- - الحصول على الأرباح السنوية للشركة خلال ثلاثين يوم من صدور قرار الهيئة العامة بتوزيعها. - أولوية الاكتتاب في أية إصدارات جديدة من الأسهم للشركة قبل طرحها للمستثمرين الآخرين - اللجوء الى وسائل حل النزاعات بالطرق البديلة بما في ذلك الوساطة والتحكيم، نتيجة مخالفة التشريعات النافذة أو النظام الأساسي للشركة أو الخطأ أو التقصير أو الإهمال في إدارة الشركة أو إفشاء المعلومات ذات الطبيعة السرية للشركة. - طلب عقد اجتماع هيئة عامة غير عادية وذلك للمطالبة بإقالة مجلس إدارة الشركة أو أي عضو فيه، للمساهمين الذين يملكون 20% من أسهم الشركة. - طلب إجراء تدقيق على أعمال الشركة ودفاترها، للمساهمين الذين يملكون 10% من أسهم الشركة.
7	7				
8	8	*			
11	11				
12	12				

ب- مهام لجنة التدقيق

رقم البند	القاعدة	طبق بالكامل	طبق جزئياً	لم يطبق	الاسباب
1	4			*	حيث يقوم بها مجلس الإدارة بشكل مباشر
2	12			*	حيث يقوم بها مجلس الإدارة بشكل مباشر

ج- مدقق الحسابات الخارجي

رقم البند	القاعدة	طبق بالكامل	طبق جزئياً	لم يطبق	الاسباب
1	2			*	يمارس مدقق الحسابات الخارجي واجباته لمدة سنة واحدة قابلة للتجديد على ان لا يتولى الشريك المسؤول في مدقق الحسابات الخارجي تدقيق حسابات الشركة لاكثر من اربع سنوات متتالية على ان لا يتم التجديد له لاكثر من اربعة سنوات متتالية ويجوز اعادة تكليفه بتدقيق حسابات الشركة بعد مرور سنتين على الاقل.
2	3/ب			*	تلتزم الشركة بان لا يقوم مدقق الحسابات الخارجي باية اعمال اضافية اخرى لصالح الشركة كتقديم الاستشارات الادارية والفنية.
3	4			*	تلتزم الشركة بعدم تعيين أي من موظفي مكتب مدقق الحسابات الخارجي في الإدارة العليا للشركة الا بعد مرور سنة على الاقل من تركه تدقيق حسابات الشركة.