



هاتف ٤٠٤١٦٣٠، ٤١٦٢٧١٥ فاكس ٤١٦٢٨٠٤ ٩٦٢٦٦ ص.ب ٦٢٠٦٢٨ عمان ١١١٦٢ الأردن  
E-Mail : info@jordan-marble.com http://www.jordan-marble.com

بسم الله الرحمن الرحيم

عمان في 25 / 3 / 2013

السادة / بورصة عمان المحترمين

تحية طيبة وبعد

عملا بتعليمات الافصاح الصادرة عن هيئة الاوراق المالية فاننا  
نرفق طياً نموذج تقرير مجلس الادارة السنوي والميزانية العمومية  
للسنة المنتهية في 31 كانون الاول 2012 للشركات المساهمة  
والخاص بشركتنا .

وتفضلوا بقبول فائق الاحترام

شركة رخام الأردن

نيل م

بورصة عمان الدائرة الإدارية والقالية الديوان ٢٥ آذار ٢٠١٣ الرقم التسلسلي: ١٠٦٩ رقم الملف: ١٤٤١ الجهة المختصة: د.الابراهيم العبد
---

شركة رخام الأردن م.ع.م

ابوعلندا شارع الحزام خلف كراج القادسية عمان الأردن

استيراد تصدير استقلاع تصنيع رخام جرانيت ترافرتين

نيل م



حضرة صاحب الجلالة  
الملك عبدالله الثاني بن الحسين المعظم

## مجلس الإدارة

- السيد سليم نجيب الزمار  
رئيس مجلس الإدارة
- السيد نبيل سليم الزمار  
نائب رئيس مجلس إدارة / المدير العام
- السيد نجيب سليم الزمار  
عضو مجلس إدارة
- السيد "محمد مروان" سليم الزمار  
عضو مجلس إدارة
- السادة غوشة وشركاه محاسبون القانونيون

## كلمة رئيس المجلس و تقرير مجلس الإدارة عن العام 2012:

حضرات السادة المساهمين الكرام ،،  
السلام عليكم ورحمة الله وبركاته ،،

يطيب لي أن أرحب بكم بهذا الاجتماع للهيئة العامة لشركتكم لمناقشة التقرير السنوي للعام المنتهي بتاريخ 31 \ 12 \ 2012 والذي يشمل البيانات المالية ( أعمال الشركة عن العام الماضي) حيث ان هذه السنة قد شهدت ارتفاعا في المبيعات المحليه عن مثيلتها سنه 2011 وفقا لظروف المنطقة .

وقد كان نشاط الشركة ومبيعاتها لهذه الفترة مقبولة .

حيث بلغت المبيعات	4246929	دينار
منها مبيعات محلية	3420216	دينار
منها مبيعات تصديرية	826713	دينار
وبلغت أرباح سنة 2012 الصافية	62254	دينار

علما باننا قد فتحنا اسواق جديدة في الدول المجاورة واستراليا وكوريا الجنوبية ونامل بتوسيع هذه الاسواق مستقبلا مما سينعكس ايجابيا على مبيعات الشركة وربحية الشركة .

أملين أن ينال هذا التقرير قبولكم وموافقتكم ومصادقتكم عليه.

وتفضلوا بقبول فائق الإحترام والتقدير

رئيس مجلس الإدارة

سليم نجيب الزمار

وعملاً بتعليمات الإفصاح المطلوبة من قبل هيئة الأوراق المالية نورد ما يلي :

أولاً: وصف لأنشطة الشركة الرئيسية وأماكنها الجغرافية وحجم الإستثمار الرأسمالي و عدد الموظفين

أ- أنشطة الشركة الرئيسية:

تهدف الشركة إلى اقامة المصانع اللازمة لقص الحجر والرخام والجرانيت والتنقيب عن خاماتها واستخراجها وتصنيع وتشكيل حجر البناء والرخام والجرانيت بكافة اشكاله وانواعه وتجهيزها وبيعها بالسوق المحلي وتصديرها بالاضافة الى استيراد الخامات من مادة الرخام والجرانيت ومدخلاتها ولوازمها لتصنيعها و / أو الاتجار بها.

ب- أماكن الشركة الجغرافية وعدد الموظفين:

- مكاتب الشركة موجودة في عمان - ابو علندا - طريق الحزام
- هناك فرع جديد للشركة في منطقة ايدون / اربد .
- يعمل في الشركة حالياً (71) موظف، حيث يتم تعيين الموظفين بناءً على الشواغر وحاجة العمل

ج- حجم الإستثمار الرأسمالي للشركة.

بلغ حجم الإستثمار الرأسمالي مبلغاً وقدره 2935639 دينار حتى نهاية 2012 و 1627986 دينار حتى نهاية 2011

ثانياً: وصف للشركات التابعة وطبيعة عملها ومجالات نشاطها.

- لا يوجد لدى الشركة أي شركات تابعة.

ثالثاً: بيان بأسماء أعضاء مجلس الإدارة وأسماء ورتب أشخاص الإدارة العليا ذوي السلطة التنفيذية مع نبذة تعريفية عن كل منهم :

#	أعضاء مجلس الإدارة	المنصب	الجنسية	المؤهل العلمي	الخبرات	عضوية مجالس إدارة أخرى
1	السيد سليم نجيب محمود الزمار	رئيس مجلس الإدارة	الأردنية	ثانوية	خبرة في مجال ادارة مصانع انتاج وقص الرخام والجرانيت	لا يوجد
2	السيد نبيل سليم نجيب الزمار	نائب رئيس مجلس الإدارة / المدير العام	الأردنية	بكالوريوس محاسبة	خبرة في مجال ادارة مصانع انتاج وقص الرخام والجرانيت	لا يوجد
3	السيد "محمد مروان" سليم نجيب الزمار	عضو مجلس إدارة	الأردنية	دبلوم معماري	خبرة في مجال ادارة مصانع انتاج وقص الرخام والجرانيت	لا يوجد
4	السيد نجيب سليم نجيب الزمار	عضو مجلس إدارة	الأردنية	دبلوم ديكور	خبرة في مجال ادارة مصانع انتاج وقص الرخام والجرانيت	لا يوجد

### موظفي الإدارة العليا ذوي السلطة التنفيذية :

#	الاسم	المنصب	تاريخ التعيين	الجنسية	المؤهل العلمي	الخبرات	عضوية مجالس إدارة أخرى
1	السيد نبيل سليم الزمار	مدير عام	2008/8/15	الأردنية	بكالوريوس محاسبة	خبرة في مجال إدارة مصانع انتاج وقص الرخام والجرانيت	لا يوجد
2	محمد نعيم شحاده غنيم	مساعد المدير العام للشؤون المالية والإدارية	2007/7/4	الأردنية	بكالوريوس محاسبة	خبرة 32 سنة في أعمال المحاسبة والإدارة منها 14 سنوات في شركة رخام الأردن م.م	لا يوجد
3	سعيد اسعد عبد الحربي	مساعد المدير العام للشؤون الفنية والإنتاج	2007/7/4	الأردنية	دبلوم محاسبة	خبرة 20 سنة في انتاج الرخام والجرانيت والصيانة	لا يوجد

رابعاً: بيان بأسماء كبار مالكي الأسهم المصدرة من قبل الشركة وعدد الأسهم المملوكة لكل منهم التي تزيد عن 5% من عدد الأوراق المالية المصدرة كما في الجدول ادناه :

إسم المساهم	عدد الأسهم المملوكة كما في 12/31 2011	النسبة	عدد الأسهم المملوكة كما في 12/31 2012	النسبة
سليم نجيب محمود الزمار	1120000	28%	1120000	28%
محمد مروان سليم نجيب الزمار	1040000	26%	1040000	26%
نبيل سليم نجيب الزمار	1030000	25.75%	1040000	26%
نجيب سليم نجيب الزمار	800000	20%	800000	20%

### خامساً: الوضع التنافسي للشركة.

يتصف سوق انتاج الرخام والجرانيت بانه شديد المنافسة حيث تعمل في هذا السوق العديد من الشركات والمنتجين وان اهم هذه الشركات هي:

- 1- شركة التنقيب للصناعات الانشائية
- 2- شركة طلب وصديق
- 3- الشركة المتقدمة للرخام والجرانيت
- 4- شركة ترافكو
- 5- شركة الشيخ ياسين

وستحاول الشركة الحصول على حجم تقديري يتلائم مع تقنية خطوط انتاجها العالية والتي هي على احدث طراز ورأسمالها الكبير في هذا المجال حيث ان حصة الشركة السوقية في الوقت الحالي لا تتجاوز 10%

من اجمالي السوق وتوقع الشركة أن تتراوح حصتها السوقية خلال الخمس سنوات القادمة ما بين 15% الى 20%.

سادساً: درجة الإعتماد على موردين محددین محلياً أو خارجياً.

لا يوجد اعتماد على موردين محددین أو عملاء رئيسيين محلياً أو خارجياً يشكلون 10% فأكثر من اجمالي المشتريات والمبيعات.

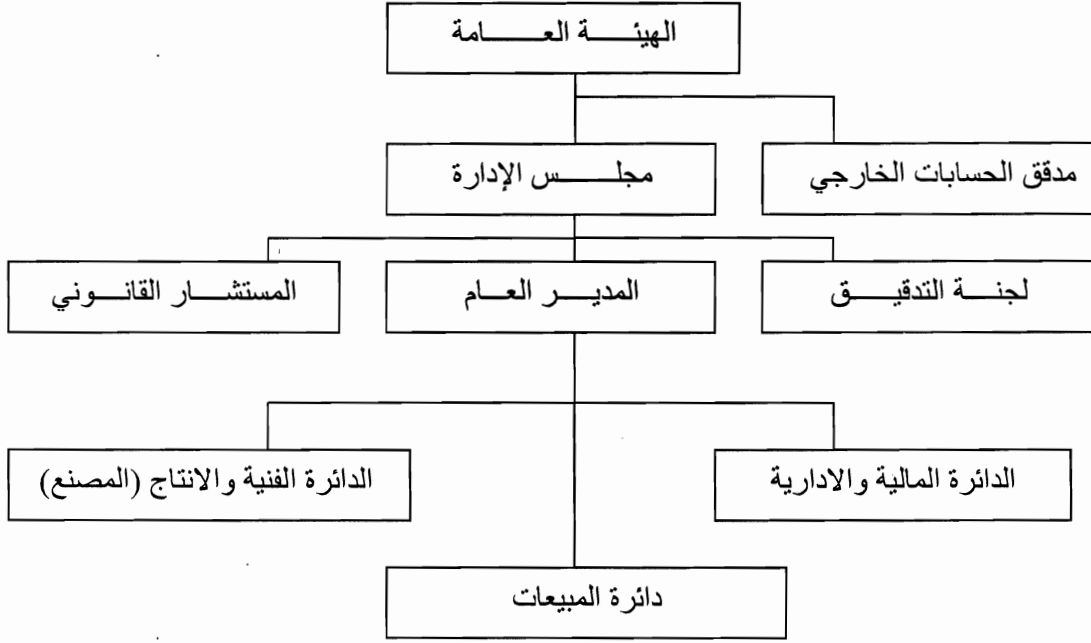
سابعاً: وصف لأية حماية حكومية أو امتيازات أو أية براءات اختراع تتمتع بها الشركة.

- لا يوجد اي حماية حكومية أو امتيازات تتمتع بها الشركة أو اي من منتجاتها بموجب القوانين أو الأنظمة أو غيرها.
- لا يوجد اي براءات اختراع أو حقوق امتياز حصلت الشركة عليها.

ثامناً: وصف لأية قرارات صادرة عن الحكومة أو المنظمات الدولية لها أثر مادي على عمل الشركة وقدرتها التنافسية.

- لا يوجد أي قرارات صادرة عن الحكومة أو المنظمات الدولية أو غيرها لها أثر مادي على عمل الشركة أو منتجاتها أو قدرتها التنافسية.
- تلتزم الشركة بمعايير الجودة الدولية في انتاجها من الرخام والجرانيت.

تاسعاً: الهيكل التنظيمي للشركة وعدد موظفيها وبرامج التأهيل والتدريب.



ب- عدد موظفي الشركة وفئات مؤهلاتهم :

العدد	المؤهل العلمي	تسلسل
5	بكالوريوس	1
7	دبلوم	2
3	توجيهي	3
56	أقل من توجيهي	4
71	المجموع	

ج- برامج التأهيل و التدريب لموظفي الشركة.

لم تقم الشركة بإجراء أي برامج تأهيل وتدريب لموظفي الشركة خلال السنة المالية .

عاشراً: وصف للمخاطر التي تتعرض لها الشركة.

لا يوجد مخاطر تعرضت لها الشركة أو من الممكن أن تتعرض الشركة لها خلال السنة اللاحقة ولها تأثير مادي عليها.

الحادي عشر: الإنجازات التي حققتها الشركة خلال العام 2012

إن أهم إنجازات الشركة التي حققتها خلال السنة هو قيامها باستكمال وانهاء ساحات المصنع وهيكله العمل بشكل كبير في مصنع وإدارات الشركة. فتح اسواق جديدة في الدول المجاورة واستراليا وكوريا الجنوبية

الثاني عشر: الأثر المالي لعمليات ذات طبيعة غير متكررة حدثت خلال السنة ولم تدخل ضمن النشاط الرئيسي للشركة.

لا يوجد أثر مالي لعمليات ذات طبيعة غير متكررة حدثت خلال السنة المالية ولا تدخل ضمن نشاط الشركة الرئيسي.

الثالث عشر: السلسلة الزمنية للأرباح والخسائر المحققة والأرباح الموزعة وصافي حقوق المساهمين وأسعار الأوراق المالية.

2012	2011	2010	2009	2008	
62254	88466	41462	64,635	97.986	الأرباح
	80000	80000	-	1.00.000	الأرباح الموزعة
4486637	4504383	4495917	4,454,455	4,489,820	صافي حقوق المساهمين
1 دينار	*	*	*	*	اسعار الاوراق المالية

\* ان اسهم راسمال الشركة كانت غير متداولة في بورصة عمان في تلك السنوات .

الرابع عشر: تحليل المركز المالي للشركة ونتائج أعمالها خلال السنة المالية.

2012	2011	المؤشرات
0.02	0.02	عائد السهم الواحد (بالدينار)
%0,7	%1,1	العائد على الإستثمار %
%1.4	%2.0	العائد إلى حقوق المساهمين %
%1.6	%2.2	العائد إلى رأس المال المدفوع %
1 : 1.6	1 : 2.4	نسبة التداول
1 : 0.67	1 : 0.74	نسبة السيولة السريعة
2,127,277	3.324.394	رأس المال العامل (دينار)

الخامس عشر: التطورات والخطة المستقبلية للشركة للعام 2013 وتوقعات مجلس الإدارة.

إن مشاريع الشركة المستقبلية سوف تشمل تطوير كل من الإنتاج والمبيعات والإدارة وذلك على النحو التالي:

- العمل على اكمال بناء الهناجر الجديدة و زيادة المصانع المساندة بما يتناسب مع الوضع المالي

للشركة و زيادة خطوط الإنتاج من خلال شراء أحدث المعدات اللازمة و التي تعمل على توفير

مدخلات العملية الإنتاجية

- العمل على المزيد من الاسواق تصديرية الى الاسواق الاوروبية و العربية و الاستفادة من الاتفاقيات الرسمية الموقعة من جميع الاسواق الخارجية
- العمل على زيادة حجم مبيعات الشركة بنسبة لا تقل عن 25% عن مبيعات السنة السابقة
- السعي الحثيث لاختراق اسواق التصدير
- الاستمرار في السعي لتحقيق اهداف الشركة الاستراتيجية الرامية الى تطوير الشركة
- تدريب الموظفين بهدف تدعيم و تطوير القدرات الادارية و الفنية للموظفين و تحفيزهم للعمل بروح الفريق الواحد لزيادة الكفاءة و الفعالية لديهم

#### السادس عشر: أتعاب مدققي الحسابات.

بلغت أتعاب مدققي حسابات الشركة السادة / غوشة وشركاه محاسبون قانونيون مبلغ 4500 دينار.

السابع عشر: بيان بعدد الأوراق المالية المملوكة من قبل أعضاء مجلس الإدارة وأقاربهم، و من قبل موظفي الإدارة العليا كما في 2012/12/31:

#	أعضاء مجلس الإدارة	المنصب	عدد الأسهم المملوكة	عدد الأسهم المملوكة لأقارب العضو	المجموع 2011	المجموع 2010
1	السيد سليم نجيب محمود الزمار	رئيس مجلس الإدارة	1.120.000	-	1.120.000	1.120.000
2	السيد نبيل سليم نجيب الزمار	نائب رئيس مجلس الإدارة / المدير العام	1.040.000	-	1.030.000	1.030.000
3	السيد "محمد مروان" سليم نجيب الزمار	عضو مجلس إدارة	1.040.000	-	1.040.000	830.000
4	السيد نجيب سليم نجيب الزمار	عضو مجلس إدارة	800.000	-	800.000	800.000
5	السيد علاء هاني سليم الزمار			-	10.000	10.000
6	محمد نعيم شحاده غنيم	مساعد المدير العام للشؤون المالية والادارية	-	-	-	-
7	سعيد اسعد عبد الحريايوي	مساعد المدير العام للشؤون الفنية والانتاج	-	-	-	-

- لا يوجد شركات مسيطر عليها من قبل اعضاء مجلس ادارة الشركة او من موظفي الادارة العليا تساهم في راسمال الشركة.

الثامن عشر: المزايا والمكافآت التي يتمتع بها كل من رئيس وأعضاء مجلس الإدارة وأشخاص الإدارة العليا ذوو السلطة التنفيذية.

#	أعضاء مجلس الإدارة	المنصب	الرواتب	المكافآت	المزايا الأخرى	المجموع
1	السيد سليم نجيب محمود الزمار	رئيس مجلس الإدارة	-	-	-	-
2	السيد نبيل سليم نجيب الزمار	نائب رئيس مجلس الإدارة / المدير العام	30000	-	-	30000
3	السيد "محمد مروان" سليم نجيب الزمار	عضو مجلس إدارة	18900	-	-	18900
4	السيد نجيب سليم نجيب الزمار	عضو مجلس إدارة	-	-	-	-
5	محمد نعيم شحاده غنيم	مساعد المدير العام للشؤون المالية والإدارية	27000	-	-	27000
6	سعيد اسعد عبد الحرباوي	مساعد المدير العام للشؤون الفنية والانتاج	30000	-	-	30000

التاسع عشر: التبرعات والمنح التي دفعتها الشركة.  
ان التبرعات والمنح التي دفعتها الشركة خلال السنة المالية هي على النحو التالي:

المبلغ	الجهة التي تم التبرع لها
1960	تبرعات لجمعيات خيرية بموجب ايصالات رسمية
594	تبرعات لأسر فقيرة ومستورة
67	تبرع لمسجد عبد الله بن عمر
2621	المجموع

**العشرون:** بيان العقود و المشاريع و الإرتباطات التي عقدتها الشركة مع الشركات التابعة أو الشقيقة أو الحليفة أو رئيس وأعضاء مجلس الإدارة أو موظف أو أقاربهم.

لا يوجد أية عقود أو مشاريع أو ارتباطات عقدتها الشركة المصدرة مع الشركات التابعة أو الشقيقة أو الحليفة أو رئيس مجلس الإدارة أو أعضاء المجلس أو أي موظف في الشركة أو أقاربهم.

**الحادي والعشرون:** مساهمة الشركة في حماية البيئة أو خدمة المجتمع المحلي.  
- تلتزم الشركة بكافة معايير حماية البيئة في مجال انتاج وقص الرخام والجرانيت.  
- لا يوجد مساهمة للشركة في خدمة المجتمع المحلي.

**الثاني والعشرون :** اجتماعات مجلس الادارة  
عقد مجلس دارة الشركة ( 6 ) اجتماعات خلال عام 2012

**جدول أعمال الهيئة العامة العادي:**

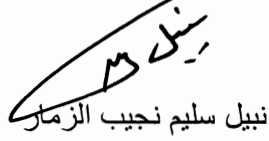
- تلاوة محضر الإجتماع العادي السابق للهيئة العامة الأول.
  - مناقشة تقرير مجلس الإدارة عن السنة المالية المنتهية 2012 و الخطة المستقبلية والمصادقة عليها.
  - سماع ومناقشة تقرير مدققي الحسابات للسنة المالية المنتهية في 2012/12/31.
  - مناقشة الميزانية العمومية وحساب الأرباح والخسائر للسنة المنتهية في 2012/12/31 والمصادقة عليهما .
  - انتخاب مدقق حسابات للشركة لسنة 2013 ، وتفويض مجلس الادارة بتحديد أتعابهم.
  - إبراء ذمة رئيس و أعضاء مجلس الإدارة عن السنة المالية المنتهية 2012.
  - أية أمور أخرى تقترح الهيئة العامة إدراجها في جدول الأعمال وفقاً للقانون.
- جدول أعمال الهيئة العامة العادي:**

- شراء الات قديمة ومستعملة الخاصة بصناعة الرخام والجرانيت واعادة تجديدها وبيعها داخل الاردن او خارج الاردن
- تعديل عقد التأسيس والنظام الاساسي للشركة بما يتناسب مع هذه الغاية الجديدة.

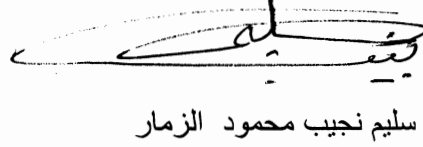
## الإقرارات:

- يقر مجلس إدارة الشركة بعدم وجود أي أمور جوهرية قد تؤثر على استمرارية الشركة خلال السنة المالية التالية.
- يقر مجلس الإدارة بمسؤوليته عن إعداد البيانات المالية وتوفير نظام رقابة فعال في الشركة.

نائب رئيس مجلس الإدارة

  
نبيب سليم نجيب الزمار

رئيس مجلس الإدارة

  
سليم نجيب محمود الزمار

عضو

نجيب سليم نجيب الزمار



عضو

"محمد مروان" سليم نجيب الزمار

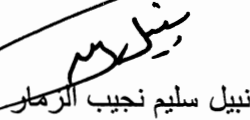


- نقر نحن الموقعين أدناه بصحة ودقة واكتمال المعلومات والبيانات الواردة في التقرير السنوي.

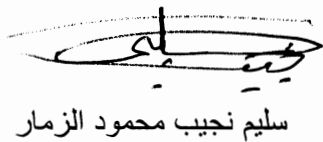
مساعد المدير العام للشؤون المالية والادارية

  
محمد نعيم شحاده عليم

المدير العام

  
نبيب سليم نجيب الزمار

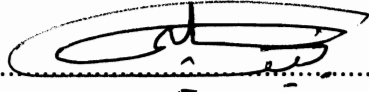
رئيس مجلس الادارة

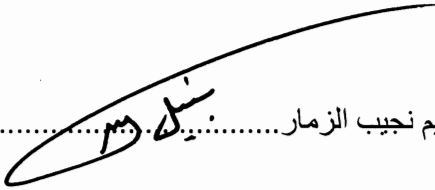
  
سليم نجيب محمود الزمار

الافصاح عن مدى الالتزام بتطبيق القواعد الارشادية لدليل حوكمة الشركات المساهمة المدرجة في بورصة عمان

اسم الشركة: شركة رخام الاردن

السنة المالية: 2012

رئيس مجلس الادارة:.....سليم نجيب الزمار.....  


المدير العام أو من يقوم بمهامه:.....نبيل سليم نجيب الزمار.....  


رقم الهاتف:.....4163040..... رقم الفاكس:.....4162804.....

## 1- مجلس ادارة الشركة

الاسباب	لم يطبق	طبق جزئيا	طبق بالكامل	القاعدة	رقم البند	
لان الشركة مملوكة من قبل 4 اشخاص فقط والذين يمثلون اعضاء مجلس الادارة	*			يحدد نظام الشركة عدد اعضاء مجلس الادارة بحيث لا يقل عدد اعضائه عن اربعة اشخاص ولا يزيد على ثلاثة عشر.	1	1
			*	يتم انتخاب اعضاء مجلس الادارة وفق اسلوب التصويت التراكمي من قبل الهيئة العامة للشركة بالاقتراع السري.	1	2
			*	تلت اعضاء المجلس على الاقل من الاعضاء المستقلين.	1	3
ان كافة اعضاء مجلس الادارة من الاشخاص الطبيعيين ولا يوجد من بين اعضاء مجلس الادارة أي شخصية اعتبارية.	*			يسمي عضو مجلس الادارة الاعتباري شخص طبيعي لتمثله طيلة مدة المجلس.	3	4
			*	يتم الالتزام بعدم الجمع بين منصب رئيس مجلس الادارة و اي منصب تنفيذي آخر.	5	5
ان عدد اعضاء مجلس الادارة حسب النظام الاساسي للشركة وعقد تاسيسها (4) اعضاء وان عدد مساهمين الشركة (4) مساهمين ايضا، وعليه فان كافة مساهمي الشركة هم اعضاء في مجلس ادارتها.			*	يجب ان يكون عضو مجلس الادارة مؤهلا ويتمتع بقدر كاف من المعرفة بالامور الادارية والخبرة وان يكون ملما بالتشريعات ذات العلاقة وبحقوق وواجبات مجلس الادارة	6	6
			*	يعمل مجلس الادارة على التأكد من توفير كافة المعلومات والبيانات الخاصة بالشركة لاعضاء المجلس بما يمكنهم من القيام بعملهم والامام بكافة الجوانب المتعلقة بعمل الشركة.	9	7
			*	يستعين مجلس الادارة برأي أي مستشار خارجي على نفقة الشركة شريطة موافقة اغلبية اعضاء المجلس وتجنب تضارب المصالح.	11	8

الافصاح عن قواعد الحوكمة الارشادية : -  
1 - مجلس ادارة الشركة

8	11	يسمى عضو مجلس الادارة الاعتباري شخص طبيعي لتمثيله طيلة مدة المجلس	*	ان كافة اعضاء مجلس الادارة من الاشخاص الطبيعيين ولا يوجد من بين اعضاء مجلس الادارة اي شخصية اعتبارية
---	----	---	---	--

أ- مهام ومسؤوليات مجلس الادارة

رقم البند	القاعدة	طبق بالكامل	طبق جزئيا	لم يطبق	الاسباب
1	يضع مجلس الادارة نظاما داخليا يتم مراجعته بشكل سنوي، تحدد بموجبه بشكل مفصل مهام وصلاحيات المجلس ومسؤولياته.	*			
1	يتضمن النظام الداخلي المهام والصلاحيات والمسؤوليات التالية: - وضع الاستراتيجيات والسياسات والخطط والاجراءات التي من شأنها تحقيق مصلحة الشركة واهدافها وتعظيم حقوق مساهميها وخدمة المجتمع المحلي	*			
4	- وضع سياسة لادارة المخاطر التي قد تواجهها الشركة.	*			
6	- يتم الاعلان مسبقا عن موعد الافصاح عن البيانات المالية قبل موعد اعلانها بما لا يقل عن ثلاثة ايام عمل	*			
7	- وضع سياسة الافصاح والشفافية الخاصة بالشركة ومتابعة تطبيقها وفقا لمتطلبات الجهات الرقابية والتشريعات النافذة.	*			
8	- وضع اجراءات تمنع الاشخاص المطلعين في الشركة من استغلال معلومات داخلية سرية لتحقيق مكاسب مادية أو معنوية.	*			
9	- وضع سياسة تفويض واضحة في الشركة يحدد بموجبها الاشخاص المفوضين وحدود الصلاحيات المفوضة لهم.	*			
14	- وضع آلية لاستقبال الشكاوي والاقتراحات المقدمه من قبل المساهمين.			*	
14	- ادراج اقتراحات المساهمين الخاصة بمواضيع معينة على جدول الهيئة العامة بشكل يضمن دراستها واتخاذ القرار المناسب بشأنها خلال فترة زمنية محددة.	*			
16	- وضع سياسة تنظم العلاقة مع الأطراف ذوي المصالح.	*			
15	- اعتماد أسس منح الحوافز والمكافآت والمزايا الخاصة بأعضاء مجلس الإدارة والإدارة التنفيذية			*	
17	- وضع اجراءات عمل خطية لتطبيق قواعد الحكومة الرشيدة في الشركة ومراجعتها وتقييم مدى تطبيقها			*	
3	3	13			
12	4	12			
5	12	12			
				*	حيث يقوم بها مجلس الادارة بشكل مباشر

ب- اللجان التي يشكلها مجلس الإدارة

الاسباب	لم يطبق	طبق جزئياً	طبق بالكامل	القاعدة	رقم البند	
لأن مجلس الإدارة يشرف بشكل مباشر على أعمال الشركة.	*			يتم تشكيل عدد مناسب من اللجان حسب حاجة الشركة وظروفها، لكي يتمكن مجلس الإدارة من تأدية مهماته بشكل فعال وتحدد تلك اللجان بمهام وفترات وصلاحيات محددة الترشيحات والمكافآت.	7	1
إن الأمور المناقشة بلجنة الترشيحات يقوم بها مجلس الإدارة بشكل مباشر.	*			يشكل مجلس الإدارة لجنة دائمة تسمى لجنة الترشيحات والمكافآت.	1/ب	2
لم يتم تشكيل لجنة ترشيحات ومكافآت بعد من قبل مجلس الإدارة حيث يقوم بمهام اللجنة مجلس الإدارة بشكل مباشر	*			يكون تشكيل لجنة الترشيحات والمكافآت من أعضاء مجلس الإدارة غير التنفيذيين، لا يقل عددهم عن الثلاثة على أن يكون إثنان منهم من الأعضاء المستقلين وأن يترأس اللجنة أحدهما.	2	3
حيث يقوم بها مجلس الإدارة بشكل مباشر	*			تضع كل من اللجنتين بموافقة مجلس الإدارة اجراءات عمل خطية تنظيم عملها وتحدد التزاماتها	3	4
حيث يقوم بها مجلس الإدارة بشكل مباشر	*			تقدم كل من اللجنتين قراراتهما وتوصياتهما الى مجلس الإدارة وتقريراً حول أعمالها في اجتماع الهيئة العامة العادي للشركة	5	6
لم يتم تشكيل لجنة ترشيحات ومكافآت بعد من قبل مجلس الإدارة حيث يقوم بمهام اللجنة مجلس الإدارة بشكل مباشر.	*			تقوم لجنة المشتريات والمكافآت بالمهام التالية :- 1- التأكد من استقلالية الأعضاء المستقلين بشكل مستمر. 2- إعداد السياسة الخاصة بمنح المكافآت والمزايا والحوافز والرواتب في الشركة ومراجعتها بشكل سنوي. 3- تحديد احتياجات الشركة من الكفاءات على مستوى الإدارة التنفيذية العليا والموظفين وأسس اختيارهم. 4- إعداد السياسة الخاصة بالموارد البشرية والتدريب في الشركة ومراقبة تطبيقها، ومراجعتها بشكل سنوي.	1/ب	7
لم يتم تشكيل لجنة ترشيحات ومكافآت بعد من قبل مجلس الإدارة ولم يتم تحديد صلاحياتها.	*			تتمتع لجنة الترشيحات والمكافآت بالصلاحيات التالية:- 1- طلب أي بيانات أو معلومات من موظفي الشركة الذين يتوجب عليهم التعاون لتوفير هذه المعلومات بشكل كامل ودقيق. 2- طلب المشورة القانونية أو المالية أو الإدارية أو الفنية من أي مستشار خارجي. 3- طلب حضور أي موظف في الشركة للحصول على أي إيضاحات ضرورية	6	8

## 2- اجتماعات مجلس الإدارة

رقم البند	القاعدة	طبق بالكامل	طبق جزئياً	لم يطبق	الاسباب
1	4	*			يتم الإفصاح عن عدد اجتماعات مجلس الإدارة في التقرير السنوي للشركة

## 3- اجتماعات الهيئة العامة

رقم البند	القاعدة	طبق بالكامل	طبق جزئياً	لم يطبق	الاسباب
1	3	*			يوجه مجلس الإدارة الدعوة الى كل مساهم لحضور اجتماع الهيئة العامة بالبريد الالكتروني الخاص بالمساهم، قبل 21 يوماً من التاريخ المقرر لعقد الاجتماع، على أن يتم إعداد الترتيبات والإجراءات المناسبة لعقد الاجتماع بما في ذلك اختيار المكان والزمان.
2	6	*			يتم الإعلان عن موعد ومكان عقد اجتماع الهيئة العامة في ثلاث صحف يومية محلية ولمرتين على الأقل وعلى الموقع الالكتروني للشركة.
3	4	*			يتم الالتزام بعدم إدراج أية مواضيع جديدة في الاجتماع غير مدرجة على جدول أعمال الهيئة العامة المرسل سابقاً للمساهمين.
4	5		*		يقوم المساهم الراغب بالترشيح لعضوية مجلس الإدارة بإرسال نبذة تعريفية عنه قبل انتهاء السنة المالية للشركة والتي تسبق السنة التي سيعقد فيها اجتماع الهيئة العامة لانتخاب المجلس.
5	5		*		يقوم مجلس إدارة الشركة بإرفاق النبذة التعريفية للمساهم الراغب بالترشيح لعضوية مجلس الإدارة بالدعوة الموجهة للمساهمين لحضور اجتماع الهيئة العامة.

## 3- حقوق المساهمين

### أ - الحقوق العامة

رقم البند	القاعدة	طبق بالكامل	طبق جزئياً	لم يطبق	الاسباب
1	6				يتمتع المساهمين في الشركة بالحقوق العامة التالية :- - الحصول على الأرباح السنوية للشركة خلال ثلاثين يوم من صدور قرار الهيئة العامة بتوزيعها.
7	7				- أولوية الاكتتاب في أية إصدارات جديدة من الأسهم للشركة قبل طرحها للمستثمرين الآخرين
8	8	*			- اللجوء الى وسائل حل النزاعات بالطرق البديلة بما في ذلك الوساطة والتحكيم، نتيجة مخالفة التشريعات النافذة أو النظام الأساسي للشركة أو الخطأ أو التقصير أو الإهمال في إدارة الشركة أو إفشاء المعلومات ذات الطبيعة السرية للشركة.
11	11				- طلب عقد اجتماع هيئة عامة غير عادية وذلك للمطالبة بإقالة مجلس إدارة الشركة أو أي عضو فيه، للمساهمين الذين يملكون 20% من أسهم الشركة.
12	12				- طلب إجراء تدقيق على أعمال الشركة ودفاتها، للمساهمين الذين يملكون 10% من أسهم الشركة.

## ب- مهام لجنة التدقيق

الاسباب	لم يطبق	طبق جزئيا	طبق بالكامل	القاعدة	رقم البند	
حيث يقوم بها مجلس الادارة بشكل مباشر	*			تقوم اللجنة بمناخعة مدى تقيد الشركة والتزامها بتطبيق أحكام التشريعات النافذة ومتطلبات الجهات الرقابية.	4	1
حيث يقوم بها مجلس الادارة بشكل مباشر	*			تقوم اللجنة بمراجعة تعاملات الأطراف ذوي العلاقة مع الشركة والتوصية بشأنها لمجلس الإدارة قبل إبرامها.	12	2

## ج- مدقق الحسابات الخارجي

الاسباب	لم يطبق	طبق جزئيا	طبق بالكامل	القاعدة	رقم البند	
			*	يمارس مدقق الحسابات الخارجي واجباته لمدة سنة واحدة قابلة للتجديد على ان لا يتولى الشريك المسؤول في مدقق الحسابات الخارجي تدقيق حسابات الشركة لاكثر من اربع سنوات متتالية على ان لا يتم التجديد له لاكثر من اربعة سنوات متتالية ويجوز اعادة تكليفه بتدقيق حسابات الشركة بعد مرور سنتين على الاقل.	2	1
			*	تلتزم الشركة بان لا يقوم مدقق الحسابات الخارجي باية اعمال اضافية اخرى لصالح الشركة كتقديم الاستشارات الادارية والفنية.	3/ب	2
			*	تلتزم الشركة بعدم تعيين أي من موظفي مكتب مدقق الحسابات الخارجي في الادارة العليا للشركة الا بعد مرور سنة على الاقل من تركه تدقيق حسابات الشركة.	4	3

شركة رخام الأردن  
(شركة مساهمة عامة محدودة)

القوائم المالية وتقرير المحاسب القانوني المستقل  
للسنة المنتهية في ٣١ كانون الأول ٢٠١٢

القوائم المالية وتقرير المحاسب القانوني المستقل  
للسنة المنتهية في ٣١ كانون الأول ٢٠١٢

صفحة	فهرس
١	تقرير المحاسب القانوني المستقل
٢	قائمة المركز المالي
٣	قائمة الدخل الشامل
٤	قائمة التغيرات في حقوق الملكية
٥	قائمة التدفقات النقدية
٢١ - ٦	إيضاحات حول القوائم المالية



## تقرير المحاسب القانوني المستقل

الى السادة المساهمين المحترمين  
شركة رخام الأردن

قمنا بتدقيق القوائم المالية المرفقة لشركة رخام الأردن المساهمة العامة المحدودة والتي تتكون من قائمة المركز المالي كما في ٣١ كانون الأول ٢٠١٢ وكل من قوائم الدخل الشامل والتغيرات في حقوق الملكية والتدفقات النقدية للسنة المنتهية بذلك التاريخ ، وملخص للسياسات المحاسبية الهامة، ومعلومات تفسيرية اخرى .

### مسؤولية الإدارة عن القوائم المالية

إن الإدارة مسؤولة عن إعداد هذه القوائم المالية وعرضها بصورة عادلة وفقاً للمعايير الدولية للتقارير المالية ، وتشمل هذه المسؤولية الاحتفاظ برقابة داخلية حسبما تراه ضرورياً لغرض إعداد قوائم مالية خالية من أخطاء جوهرية ، سواء كانت ناشئة عن احتيال او عن خطأ.

### مسؤولية المحاسب القانوني

إن مسؤوليتنا هي إبداء رأي حول هذه القوائم المالية استناداً الى تدقيقنا وفقاً للمعايير الدولية للتدقيق ، وتتطلب تلك المعايير ان نتقيد بمتطلبات قواعد السلوك المهني وان نقوم بتخطيط و اجراء التدقيق للحصول على تأكيد معقول فيما اذا كانت القوائم المالية خالية من أخطاء جوهرية .

يتضمن التدقيق القيام باجراءات للحصول على بيانات تدقيق ثبوتية للمبالغ والافصاحات في القوائم المالية ، تستند الاجراءات المختارة الى تقدير المحاسب القانوني ، وبما في ذلك تقييم مخاطر الاخطاء الجوهرية في القوائم المالية ، سواء كانت ناشئة عن احتيال او عن خطأ . وعند القيام بتقييم تلك المخاطر يأخذ المحاسب القانوني في الاعتبار اجراءات الرقابة الداخلية للشركة و المتعلقة بالاعداد والعرض العادل للقوائم المالية ، وذلك لغرض تصميم اجراءات تدقيق مناسبة حسب الظروف ، وليس لغرض ابداء رأي حول فعالية الرقابة الداخلية في الشركة ويتضمن التدقيق كذلك تقييم ملائمة السياسات المحاسبية المتبعة ومعقولة التقديرات المحاسبية المعدة من الإدارة، وكذلك تقييم العرض الاجمالي للقوائم المالية .

نعتقد ان بيانات التدقيق الثبوتية التي حصلنا عليها كافية ومناسبة لتوفير اساساً لرأينا حول التدقيق .

### الرأي

في رأينا ، إن القوائم المالية تظهر بصورة عادلة ، من جميع النواحي الجوهرية ، الوضع المالي لشركة رخام الأردن كما في ٣١ كانون الأول ٢٠١٢ وادائها المالي وتدفقاتها النقدية للسنة المنتهية بذلك التاريخ وفقاً للمعايير الدولية للتقارير المالية .

### تقرير حول المتطلبات القانونية

تحتفظ الشركة بقيود وسجلات محاسبية منظمة بصورة أصولية وإن القوائم المالية الواردة في تقرير مجلس ادارة الشركة متفقة معها ، ونوصي الهيئة العامة بالمصادقة عليها.

غوشة وشركاه  
وليد محمد طه  
اجازة مزاولة رقم (٧٠٣)



عمان - المملكة الأردنية الهاشمية  
١٤ آذار ٢٠١٣

شركة رخام الأردن  
(شركة مساهمة عامة محدودة)

قائمة المركز المالي

كما في ٣١ كانون الأول ٢٠١٢

(بالدينار الأردني)

٢٠١١	٢٠١٢	إيضاح	الموجودات
			موجودات غير متداولة
١,٦٢٧,٩٨٦	٢,٩٣٥,٦٣٩	٤	ممتلكات ومعدات
٧٢٥,٠٠٠	-		أوراق قبض طويلة الأجل
٢,٣٥٢,٩٨٦	٢,٩٣٥,٦٣٩		مجموع الموجودات غير المتداولة
			موجودات متداولة
١٤٢,٠٩٩	١٣٤,٤١٨	٥	مصاريف مدفوعة مقدماً وحسابات مدينة أخرى
٣٦٠,٩٠٥	٣٦,٢٨٢		بضاعة بالطريق
١٤١,١٩٨	١٦٦,٦٩٩		قطع غيار و لوازم
٣,٠٣٣,٦٨٣	٣,٢٣٣,٦٨٧	٦	بضاعة
٦٣,٧٦٤	١٤٣,٥٣٦	٧	مطلوب من جهات ذات علاقة
١,٤٨٣,٨٥٦	١,٦٣٥,٧٣٨	٨	مديون وشيكات برسم التحصيل
٣٠٠,٠٠٠	٣,٩٧٥		الجزء المتداول من أوراق قبض طويلة الأجل
١٩٧,١٣٠	١٠٧,١١٧	٩	نقد وما في حكمه
٥,٧٢٢,٦٣٥	٥,٤٦١,٤٥٢		مجموع الموجودات المتداولة
٨,٠٧٥,٦٢١	٨,٣٩٧,٠٩١		مجموع الموجودات
			المطلوبات وحقوق الملكية
			حقوق الملكية
٤,٠٠٠,٠٠٠	٤,٠٠٠,٠٠٠	١	رأس المال
٧٣,٤٩٦	٨٠,٧٦٧	١٠	احتياطي اجباري
٣٥٠,٠٩٨	٣٥٠,٠٩٨	١٠	إحتياطي إختياري
٨٠,٧٨٩	٥٥,٧٧٢		أرباح مدورة
٤,٥٠٤,٣٨٣	٤,٤٨٦,٦٣٧		مجموع حقوق الملكية
			مطلوبات غير متداولة
-	٣٧,٩٤٨		أوراق دفع طويلة الأجل
٩٠٠,٤٩٨	٥٣٨,٣٣١	١١	قروض طويلة الأجل
٩٠٠,٤٩٨	٥٧٦,٢٧٩		مجموع المطلوبات غير المتداولة
			مطلوبات متداولة
٣٠,٢٩٤	٤١,٦٩٠	١٢	مصاريف مستحقة وحسابات دائنة أخرى
١٧,٦٥٧	١٤,٩٦٩	٧	مطلوب الى جهات ذات علاقة
٤٧٦,٠٣٤	٣٤٧,٨٩٨	١٣	دائنون وشيكات آجلة
٤٩٦,٦٦٢	٨١١,٥٤١		الجزء المتداول من أوراق دفع طويلة الأجل
٣٤٦,٣٢٠	٣٢٩,٠٩١	١١	الجزء المتداول من قروض طويلة الأجل
١,٣٠٣,٧٧٣	١,٧٨٨,٩٨٦	١٤	بنوك دائنة
٢,٦٧٠,٧٤٠	٣,٣٣٤,١٧٥		مجموع المطلوبات المتداولة
٨,٠٧٥,٦٢١	٨,٣٩٧,٠٩١		مجموع المطلوبات وحقوق الملكية

إن الإيضاحات المرفقة تشكل جزءاً لا يتجزأ من هذه القوائم المالية

شركة رخام الأردن  
(شركة مساهمة عامة محدودة)

قائمة الدخل الشامل  
للسنة المنتهية في ٣١ كانون الأول ٢٠١٢  
(بالدينار الأردني)

٢٠١١	٢٠١٢	ايضاح	
٤,٥٣٥,١١٢	٤,٢٤٦,٩٢٩	١٦	المبيعات
(٣,٨٤٥,٢٠٢)	(٣,٦٠٢,٢٣١)	١٧	كلفة المبيعات
٦٨٩,٩١٠	٦٤٤,٦٩٨		مجمّل الربح
(٩٦,٢٦٧)	(٤٨,٢١٠)	١٩	مصاريّف بيعية وتسويقية
(٢٩٤,٩٩٣)	(٣١٦,٣٤٢)	٢٠	مصاريّف إدارية وعمومية
(١٧٣,٢٨٠)	(١٨٩,٨١٦)		مصاريّف مالية
(٢٠,٠٠٠)	(٢٠,٠٠٠)		مخصّص تدني مدينون
(٧,٨٣٢)	٢,٣٧٦	٢١	ايرادات / (مصاريّف) أخرى
٩٧,٥٣٨	٧٢,٧٠٦		الربح قبل ضريبة الدخل
(٩,٠٧٢)	(١٠,٤٥٢)	١٥	ضريبة دخل
٨٨,٤٦٦	٦٢,٢٥٤		ربح السنة
-	-		الدخل الشامل الآخر
٨٨,٤٦٦	٦٢,٢٥٤		اجمالي الدخل الشامل للسنة
			ربحية السهم:
٠,٠٢٢	٠,٠١٦		ربحية السهم - دينار / سهم
٤,٠٠٠,٠٠٠	٤,٠٠٠,٠٠٠		المتوسط المرجح لعدد الأسهم - سهم

إن الإيضاحات المرفقة تشكل جزءاً لا يتجزأ من هذه القوائم المالية

شركة رخام الأردن  
(شركة مساهمة عامة محدودة)

قائمة التغيرات في حقوق الملكية  
للسنة المنتهية في ٣١ كانون الأول ٢٠١٢  
(بالدينار الأردني)

المجموع	أرباح مدورة	إحتياطي إختياري	إحتياطي إجباري	رأس المال	ايضاح	
٤,٤٩٥,٩١٧	٨٢,٠٧٧	٣٥٠,٠٩٨	٦٣,٧٤٢	٤,٠٠٠,٠٠٠		الرصيد في ١ كانون الثاني ٢٠١١
٨٨,٤٦٦	٨٨,٤٦٦	-	-	-		الدخل الشامل للسنة
-	(٩,٧٥٤)	-	٩,٧٥٤	-	١٠	المحول إلى الإحتياطي الإجباري
(٨٠,٠٠٠)	(٨٠,٠٠٠)	-	-	-		توزيعات ارباح
٤,٥٠٤,٣٨٣	٨٠,٧٨٩	٣٥٠,٠٩٨	٧٣,٤٩٦	٤,٠٠٠,٠٠٠		الرصيد في ٣١ كانون الأول ٢٠١١
٦٢,٢٥٤	٦٢,٢٥٤	-	-	-		الدخل الشامل للسنة
-	(٧,٢٧١)	-	٧,٢٧١	-	١٠	المحول إلى الإحتياطي الإجباري
(٨٠,٠٠٠)	(٨٠,٠٠٠)	-	-	-		توزيعات الأرباح
٤,٤٨٦,٦٣٧	٥٥,٧٧٢	٣٥٠,٠٩٨	٨٠,٧٦٧	٤,٠٠٠,٠٠٠		الرصيد في ٣١ كانون الأول ٢٠١٢

إن الإيضاحات المرفقة تشكل جزءاً لا يتجزأ من هذه القوائم المالية

شركة رخام الأردن  
(شركة مساهمة عامة محدودة)

قائمة التدفقات النقدية

للسنة المنتهية في ٣١ كانون الأول ٢٠١٢  
(بالدينار الأردني)

٢٠١١	٢٠١٢	
		<b>الأنشطة التشغيلية</b>
٩٧,٥٣٨	٧٢,٧٠٦	ربح السنة قبل الضريبة
		تعديلات على الربح قبل الضريبة :
٣٢٣,٥٦٣	٢٥٩,٦٥٩	استهلاكات
(٩,٨١٢)	١,٤١٤	ارباح / (خسائر) بيع ممتلكات ومعدات
١٧٣,٢٨٠	١٨٩,٨١٦	مصاريف مالية
		التغيرات في الموجودات والمطلوبات العاملة :
٤٠١,٦٤٣	(٢٧٢,٧٩٧)	المدينون وشيكات برسم التحصيل
(٤٩,٦٩١)	(٧٩,٧٧٢)	مطلوب من جهات ذات علاقة
(٤١٧,٤١١)	(٢٢٥,٥٠٥)	البضاعة
(١,٠٢٥,٠٠٠)	١,٠٢١,٠٢٥	أوراق قبض
٢٢٨,٥١٤	٣٢٤,٦٢٣	بضاعة في الطريق
(١٥٢,٣٩٥)	١٢٨,٥٩٦	مصاريف مدفوعة مقدماً وحسابات مدينة أخرى
٢٢٠,٢٦٤	٣٥٢,٨٢٧	أوراق دفع
٥٨,٨٦٢	(٢٠٨,٥٦٣)	الدائنون والشيكات الآجلة
١٧,٦٥٧	(٢,٦٨٨)	مطلوب إلى جهات ذات علاقة
١٩,١٧٧	٨١,٣٧١	المصاريف المستحقة وحسابات الدائنة الأخرى
(١١٣,٨١١)	١,٦٤٢,٧١٢	<b>النقد المتوفر من / (المستخدم في) الأنشطة التشغيلية</b>
(١٧٣,٢٨٠)	(١٨٩,٨١٦)	مصاريف مالية مدفوعة
(٨,٤٥٦)	-	ضريبة دخل مدفوعة
(٢٩٥,٥٤٧)	١,٤٥٢,٨٩٦	<b>صافي النقد المتوفر من / (المستخدم في) الأنشطة التشغيلية</b>
		<b>الأنشطة الإستثمارية</b>
(٢٥٣,٣٥٦)	(١,٥٦٨,٧٢٦)	شراء ممتلكات ومعدات
(٢٥٣,٣٥٦)	(١,٥٦٨,٧٢٦)	<b>صافي النقد المستخدم في الأنشطة الإستثمارية</b>
		<b>الأنشطة التمويلية</b>
(١١٢,٥٧٥)	٤٨٥,٢١٣	(تسديد إلى) / تمويل من بنوك دائنة
٩٢١,٩١٢	(٣٧٩,٣٩٦)	تسديد إلى قروض طويلة الأجل
(٨٠,٠٠٠)	(٨٠,٠٠٠)	توزيعات أرباح
٧٢٩,٣٣٧	٢٥,٨١٧	<b>صافي النقد المتوفر من الأنشطة التمويلية</b>
١٨٠,٤٣٤	(٩٠,٠١٣)	صافي التغير في النقد وما في حكمه
١٦,٦٩٦	١٩٧,١٣٠	النقد وما في حكمه في ١ كانون الثاني
١٩٧,١٣٠	١٠٧,١١٧	<b>النقد وما في حكمه في ٣١ كانون الأول</b>

إن الإيضاحات المرفقة تشكل جزءاً لا يتجزأ من هذه القوائم المالية

#### ١- التكوين والنشاط

إن شركة رخام الأردن هي شركة مساهمة عامة محدودة ("الشركة") مسجلة في سجل الشركات المساهمة العامة المحدودة بتاريخ ٤ تموز ٢٠٠٧ تحت رقم (٤٤٠)، وهي ناتجة عن دمج شركة رخام الأردن المحدودة المسؤولة ورخام جبال القدس المحدودة المسؤولة في شركة واحدة هي شركة رخام الأردن م.ع.م.

إن رأس المال الشركة المصرح والمكتتب به والمدفوع يبلغ ٤,٠٠٠,٠٠٠ دينار أردني مقسم إلى ٤,٠٠٠,٠٠٠ سهم، قيمة السهم الاسمية دينار أردني واحد.

يتمثل النشاط الرئيسي الحالي للشركة في انشاء وإقامة المصانع اللازمة لقص الحجر والرخام والجرانيت والتقيب عن خاماتها واستخراجها بالإضافة الى تصنيع وتشكيل حجر البناء والرخام والجرانيت بكافة أشكاله وأنواعه وتجهيزها وبيعها بالسوق المحلي وتصديرها، واستيراد الخامات من مادة الرخام والجرانيت ومدخلاتها ولوازمها لتصنيعها و/أو الإتجار بها. إن مركز عمل الشركة الرئيسي في مدينة عمان .

قررت الهيئة العامة بتاريخ ٧ نيسان ٢٠١٢ توزيع ٨٠,٠٠٠ دينار من الأرباح المدورة بما يعادل ٢% من رأس المال، وتوزع بشكل نقدي على المساهمين.

#### ٢- المعايير الدولية للتقارير المالية الجديدة والمعدلة المصدرة ولم يحن موعد تطبيقها

يسري تطبيقها للفترات السنوية التي  
تبدأ من أو بعد

المعايير الدولية لإعداد التقارير المالية الجديدة والمعدلة

١ كانون الثاني ٢٠١٣	المعيار المحاسبي الدولي رقم ١٩ مزايا الموظفين (المعدل في سنة ٢٠١١)
١ كانون الثاني ٢٠١٣	المعيار المحاسبي الدولي رقم ٢٧ البيانات المالية المنفصلة (المعدل في سنة ٢٠١١)
١ كانون الثاني ٢٠١٣	المعيار المحاسبي الدولي رقم ٢٨ الإستثمار في المنشآت الزميلة والمشاريع المشتركة (المعدل في سنة ٢٠١١)
١ كانون الثاني ٢٠١٣	المعيار المحاسبي الدولي رقم ٣٢ - الادوات المالية "العرض" تسوية الموجودات المالية والمطلوبات المالية
١ كانون الثاني ٢٠١٤	المعيار الدولي للتقارير المالية رقم ١- تبني المعايير الدولية لاعداد التقارير المالية للمرة الاولى
١ كانون الثاني ٢٠١٣	المعيار الدولي للتقارير المالية رقم ٧ - الادوات المالية "الإفصاح" تسوية الموجودات المالية والمطلوبات المالية
١ كانون الثاني ٢٠١٣	المعيار الدولي للتقارير المالية رقم ٩- الأدوات المالية (المعدل في سنة ٢٠١٠)
١ كانون الثاني ٢٠١٣	المعيار الدولي للتقارير المالية رقم ١٠- البيانات المالية الموحدة
١ كانون الثاني ٢٠١٣	المعيار الدولي للتقارير المالية رقم ١١- الترتيبات المشتركة
١ كانون الثاني ٢٠١٣	المعيار الدولي للتقارير المالية رقم ١٢- الإفصاح عن الحصص في منشآت أخرى
١ كانون الثاني ٢٠١٣	المعيار الدولي للتقارير المالية رقم ١٣- قياس القيمة العادلة
١ كانون الثاني ٢٠١٣	تفسير لجنة معايير التقارير رقم ٢٠ - التكاليف المتكبدة لتهيئة اسطح المناجم في مرحلة الانتاج

يتوقع مجلس ادارة الشركة ان تطبيق هذه المعايير والتفسيرات خلال الفترات اللاحقة لن يكون له أثر مالي جوهري على البيانات المالية للشركة.

إيضاحات حول القوائم المالية (يتبع)  
للسنة المنتهية في ٣١ كانون الأول ٢٠١٢  
(بالدينار الأردني)

### ٣- ملخص لأهم السياسات المحاسبية

#### إعداد البيانات المالية

تم إعداد البيانات بناءً على المعايير الدولية للتقارير المالية.

#### أساس التحضير

تم عرض هذه البيانات المالية بالدينار الأردني لأن غالبية معاملات الشركة تسجل بالدينار .

لقد تم إعداد القوائم المالية على أساس مبدأ التكلفة التاريخية ، أما الموجودات المالية والمطلوبات المالية فإنها تظهر بالقيمة العادلة .  
ان السياسات المحاسبية الهامة المتبعة من قبل الشركة هي على النحو التالي:

#### المبيعات

تتحقق المبيعات عند تسليم البضاعة للعملاء واصدار الفاتورة وتظهر بالصافي بعد الخصم التجاري أو خصم الكميات.

#### المصاريف

تتكون مصاريف البيع والتسويق بشكل رئيسي من التكاليف المنفقة لتسويق وبيع منتجات الشركة . ويتم تصنيف المصاريف الأخرى كمصاريف عمومية وإدارية.

تتضمن المصاريف العمومية والإدارية المصاريف المباشرة وغير المباشرة والتي لا تتعلق بشكل مباشر بتكاليف الإنتاج وفقاً للمعايير المحاسبية المتعارف عليها . ويتم توزيع المصاريف إذا دعت الحاجة لذلك بين المصاريف العمومية والإدارية وكلفة المبيعات على أساس ثابت.

#### النقد وما في حكمه

يتضمن النقد وما في حكمه ، النقد والودائع تحت الطلب والاستثمارات ذات السيولة العالية التي يمكن تسجيلها خلال فترة ثلاثة شهور أو أقل.

#### البضاعة

يتم اظهار البضاعة الجاهزة والبضاعة تحت التصنيع بسعر الكلفة أو صافي القيمة البيعية، أيهما أقل، ويتم تحديد الكلفة للبضاعة الجاهزة والبضاعة تحت التصنيع على أساس طريقة التمييز المحدد، والتي تتضمن كلفة المواد والعمالة ونسبة محددة من المصاريف الصناعية غير المباشرة، في حين يتم اظهار المواد الخام وقطع الغيار والمواد الأخرى بالتكلفة، ويتم تحديد الكلفة على أساس التمييز المحدد.

#### البضاعة وقطع الغيار

تظهر البضاعة في المستودعات بالتكلفة ، أو صافي القيمة البيعية ، أيهما أقل ، ويتم تحديد الكلفة على أساس المتوسط المرجح.

#### انخفاض قيمة الموجودات المالية

بتاريخ كل قائمة مركز مالي ، يتم مراجعة قيم الموجودات المالية ، لتحديد إن كان هنالك مايشير إلى إنخفاض في قيمتها . أما بالنسبة الى الموجودات المالية مثل الذمم المدينة التجارية والموجودات المقيمة فردياً على أنها غير منخفضة القيمة ، فيتم تقييمها لانخفاض القيمة على أساس جماعي . إن الدليل الموضوعي لانخفاض بقيمة محفظة الذمم المدينة قد يشمل الخبرة السابقة للشركة فيما يخص تحصيل الدفعات ، والزيادة في عدد الدفعات المتأخرة المحفظة والتي تتعدى معدل فترة الإستدانة كما قد يشمل التغييرات الملحوظة في الأوضاع الاقتصادية المحلية والعالمية المترابطة مع تعثر الذمم الدائنة .

إيضاحات حول القوائم المالية (يتبع)  
للسنة المنتهية في ٣١ كانون الأول ٢٠١٢  
(بالدينار الأردني)

يتم تخفيض القيمة المدرجة للأصل المالي بمبلغ خسارة الإنخفاض بالقيمة مباشرة ، وذلك لكافة الأصول المالية باستثناء الذمم المدينة التجارية ، حيث تم تخفيض القيمة المدرجة من خلال إستعمال حساب مخصصات. عندما تعتبر إحدى الذمم المدينة غير قابلة للتحويل يتم عندها شطب مبلغ الذمة والمبلغ المقابل في حساب المخصصات .  
يتم الإعراف بالتغيرات في القيمة المدرجة لحساب المخصصات في قائمة الدخل الشامل الآخر .

فيما يتعلق بأدوات حقوق الملكية المتاحة للبيع ، لا يتم عكس خسائر الإنخفاض بالقيمة المعترف بها سابقاً من خلال قائمة الدخل الشامل . إن أي زيادة في القيمة العادلة تأتي بعد خسارة إنخفاض يتم الإعراف بها مباشرة في بيان حقوق الملكية.

#### الغاء الإعراف

تقوم الشركة بإلغاء الإعراف بأصل مالي فقط عند إنتهاء الحقوق التعاقدية المتعلقة باستلام التدفقات النقدية من الأصل المالي أو عندما تحول الشركة الأصل المالي، وبشكل جوهري كافة مخاطر ومنافع الملكية إلى منشأة أخرى . أما في حالة عدم قيام الشركة بتحويل أو الإحتفاظ بشكل جوهري بمخاطر ومنافع الملكية وإستمرارها بالسيطرة على الأصل المحول فإن الشركة تقوم بالإعتراف بحصتها المستبقاة في الأصل المحول والمطلوبات المتعلقة به في حدود المبالغ المتوقع دفعها . أما في حالة إحتفاظ الشركة بشكل جوهري بكافة مخاطر ومنافع الملكية للأصل المحول ، فإن الشركة تستمر بالإعتراف بالأصل المالي .

#### الممتلكات والمعدات

تظهر الممتلكات والمعدات بالكلفة بعد تنزيل الإستهلاكات المتركمة ، تعتبر مصاريف الإصلاح والصيانة مصاريف إيرادية ، ويجري احتساب الإستهلاكات على اساس الحياة العملية المقدرة للممتلكات وذلك بإستعمال طريقة القسط الثابت. إن معدلات الإستهلاك للبنود الرئيسية لهذه الموجودات هي على النحو الآتي :

#### معدل الإستهلاك السنوي

المباني	٤%
الآلات والماكينات الصناعية	١٠-٥%
التجهيزات المكتبية	٣٠%
الروافع الشوكية	١٥%
الاثاث والديكورات والمكيفات	١٠%
الرافعات والجرافات والحفارات	١٥%
العدد و الأدوات	٢٠%
اجهزة الكمبيوتر	١٥%
شبكات المياه	١٠%
العدد وآليات المقلع	٢٠%
الأرصفة والساحات	١٠%
الآبار	١٠%
الهناجر	١٠%

إيضاحات حول القوائم المالية (يتبع)  
للسنة المنتهية في ٣١ كانون الأول ٢٠١٢  
(بالدينار الأردني)

يتم مراجعة العمر الإنتاجي وطريقة الإستهلاك بشكل دوري للتأكد من أن طريقة وفترة الإستهلاك تتناسب مع المنافع الاقتصادية المتوقعة من الممتلكات والمعدات.

يتم إجراء اختبار لتدني القيمة التي تظهر بها الممتلكات والمعدات في قائمة المركز المالي عند ظهور أي أحداث أو تغيرات في الظروف تظهر أن هذه القيمة غير قابلة للإسترداد. في حال ظهور أي مؤشر لتدني القيمة، يتم إحتساب خسائر تدني تبعاً لسياسة تدني قيمة الموجودات.

عند أي إستبعاد لاحق للممتلكات والمعدات فإنه يتم الإعتراف بقيمة المكاسب أو الخسارة الناتجة، التي تمثل الفرق ما بين صافي عوائد الإستبعاد والقيمة التي تظهر بها الممتلكات والمعدات في قائمة المركز المالي الموحدة، مجمل الربح والخسارة.

#### انخفاض قيمة الموجودات غير المتداولة

تعمل الشركة في تاريخ كل قائمة مركز مالي على مراجعة القيم المدرجة لموجوداتها وذلك لتحديد إن كان هنالك ما يشير إلى أن هذه الموجودات قد تعرضت إلى خسائر انخفاض القيمة. إذا وجد ما يشير إلى ذلك يتم تقدير القيمة القابلة للإسترداد للأصل وذلك لتحديد خسائر إنخفاض القيمة (إن وجدت). في حال عدم التمكن من تقدير القيمة القابلة للإسترداد لأصل محدد، تقوم الشركة بتقدير القيمة القابلة للإسترداد للوحدة المنتجة للنقد التي يعود إليها الأصل نفسه. عندما يمكن تحديد أسس توزيع معقولة وثابتة، يتم توزيع الأصول المشتركة إلى وحدات منتجة للنقد محددة، أو يتم توزيعها إلى أصغر مجموعة من الوحدات المنتجة للنقد التي يمكن تحديد أسس توزيع معقولة وثابتة لها.

إن القيمة القابلة للإسترداد هي القيمة العادلة للأصل ناقصاً تكلفة البيع أو القيمة في الاستخدام، أيهما أعلى.

في حال تقدير القيمة القابلة للإسترداد لأصل (أو لوحدتين منتجتي للنقد) بما يقل عن القيمة المدرجة، يتم تخفيض القيمة المدرجة للأصل (الوحدة المنتجة للنقد) إلى القيمة القابلة للإسترداد. يتم الإعتراف بخسائر الإنخفاض مباشرة في قائمة الدخل الشامل، إلا إذا كان الأصل معاد تقييمه فيتم عندها تسجيل خسائر الإنخفاض كتنزيل من مخصص إعادة التقييم.

#### المخصصات

يتم تكوين المخصصات عندما يكون على الشركة أي التزام حالي (قانوني أو متوقع) ناتج عن أحداث سابقة والتي تعتبر تكلفة سدادها محتملة ويمكن تقديرها بشكل موثوق.

يتم قياس المخصصات حسب أفضل التوقعات للبدل المطلوب لمقابلة الإلتزام كما بتاريخ قائمة المركز المالي بعد الأخذ بعين الإعتبار المخاطر والأمر غير المؤكدة المحيطة بالإلتزام. عندما يتم قياس المخصص باستخدام التدفقات النقدية المقدره لسداد الإلتزام الحالي، فإنه يتم الإعتراف بالذمة المدينة كموجودات في حالة كون استلام واستعاضة المبلغ مؤكدة ويمكن قياس المبلغ بشكل موثوق.

إيضاحات حول القوائم المالية (يتبع)  
للسنة المنتهية في ٣١ كانون الأول ٢٠١٢  
(بالدينار الأردني)

#### التقرير القطاعي

قطاع الأعمال يمثل مجموعة من الموجودات والعمليات التي تشترك معاً في تقديم منتجات أو خدمات خاضعة لمخاطر وعوائد تختلف عن تلك المتعلقة بقطاعات أعمال أخرى والتي يتم قياسها وفقاً للتقارير التي تم إستعمالها من قبل المدير التنفيذي وصانع القرار الرئيسي لدى الشركة.

القطاع الجغرافي يرتبط في تقديم منتجات في بيئة اقتصادية محددة خاضعة لمخاطر وعوائد تختلف عن تلك المتعلقة بقطاعات عمل في بيئات اقتصادية.

#### الذمم المدينة

تسجل الذمم المدينة بالمبلغ الاصلي بعد تنزيل مخصص لقاء المبالغ المقدر عدم تحصيلها، يتم تكوين مخصص تدني مدينون عندما يكون هناك دليل موضوعي يشير إلى احتمالية عدم التمكن من تحصيل الذمم المدينة.

#### الذمم الدائنة والمستحقات

يتم إثبات المطلوبات للمبالغ المستحقة السداد في المستقبل للخدمات أو البضائع المستلمة سواء تمت أو لم تتم المطالبة بها من قبل المورد.

#### التقاص

يتم اجراء تقاص بين الموجودات المالية والمطلوبات واطهار المبلغ الصافي في قائمة المركز المالي فقط عندما تتوفر الحقوق القانونية الملزمة وكذلك عندما يتم تسويقها على أساس التقاص أو يكون تحقق الموجودات وتسوية المطلوبات في نفس الوقت.

#### تحويل العملات الأجنبية

يتم تحويل المعاملات بالعملة الأجنبية الى الدينار الأردني عند إجراء المعاملة، ويتم تحويل الموجودات والمطلوبات المالية بالعملات الأجنبية في تاريخ الميزانية الى الدينار الأردني بالأسعار السائدة في ذلك التاريخ ان الأرباح والخسائر الناتجة عن التسوية أو تحويل العملات الأجنبية يتم ادراجها ضمن قائمة الدخل.

#### استخدام التقديرات

إن إعداد القوائم المالية وتطبيق السياسات المحاسبية يتطلب من إدارة الشركة القيام بتقديرات واجتهادات تؤثر في مبالغ الموجودات والمطلوبات المالية والإفصاح عن الالتزامات المحتملة، كما أن هذه التقديرات والاجتهادات تؤثر في الإيرادات والمصاريف والمخصصات، وكذلك التغيرات في القيمة العادلة التي تظهر ضمن قائمة الدخل الشامل وبشكل خاص يتطلب من إدارة الشركة إصدار أحكام واجتهادات هامة لتقدير مبالغ التدفقات النقدية المستقبلية وأوقاتها، إن التقديرات المذكورة مبنية بالضرورة على فرضيات وعوامل متعددة لها درجات متفاوتة من التقدير وعدم التيقن وأن النتائج الفعلية قد تختلف عن التقديرات وذلك نتيجة التغيرات الناجمة عن أوضاع وظروف تلك التقديرات في المستقبل.

إيضاحات حول القوائم المالية (يتبع)  
للسنة المنتهية في ٣١ كانون الأول ٢٠١٢  
(بالدينار الأردني)

إننا نعتقد بأن تقديراتنا ضمن القوائم المالية معقولة ومفصلة على النحو التالي :

- مخصص التزامات محتملة حيث يتم أخذ مخصصات لمواجهة أية التزامات قضائية إستناداً لرأي المستشار القانوني للشركة.
- مخصص تدني مدينون حيث يتم مراجعة مخصص الديون ضمن الأسس الموضوعية من قبل الإدارة ومعايير التقارير المالية الدولية ويتم احتساب المخصص وفقاً للأسس الأكثر تشدداً.
- تقوم الإدارة بمراجعة دورية للموجودات المالية والتي تظهر بالكلفة لتقدير اي تدني في قيمتها ويتم أخذ هذا التدني في قائمة الدخل الشامل للسنة.
- تقوم الإدارة بإعتماد تقدير الأعمار الإنتاجية للأصول الملموسة بشكل دوري لغايات احتساب الإستهلاك اعتماداً لتلك الأصول وتقديرات الأعمار الإنتاجية المتوقعة في المستقبل، ويتم أخذ خسارة التدني (إن وجدت) في قائمة الدخل الشامل.
- يتم تحميل السنة المالية بما يخصها من نفقة ضريبة الدخل وفقاً للأنظمة والقوانين.

#### ضريبة الدخل

تخضع الشركة لنص القانون المؤقت لضريبة الدخل لسنة ٢٠٠٩ وتعديلاته اللاحقة والتعليمات الصادرة عن دائرة ضريبة الدخل في المملكة الأردنية الهاشمية ، ويتم الإستدراك لها وفقاً لمبدأ الإستحقاق ، يتم احتساب مخصص الضريبة على أساس صافي الربح المعدل. وتطبيقاً للمعيار المحاسبي الدولي رقم (١٢) فإنه قد يترتب للشركة موجودات ضريبية مؤجلة ناتجة عن الفروقات المؤقتة بين القيمة المحاسبية والضريبة للموجودات والمطلوبات والمتعلقة بالمخصصات هذا ولم يتم اظهار تلك الموجودات ضمن القوائم المالية المرفقة حيث أنها غير جوهرية.

شركة رخام الأردن  
(شركة مساهمة عامة محدودة)

إيضاحات حول القوائم المالية (يتبع)  
للسنة المنتهية في ٣١ كانون الأول ٢٠١٢  
(بالدينار الأردني)

٤- الممتلكات والمعدات

١ كانون الثاني	الاضافات	الإستبعادات	تحويلات	٣١ كانون الأول	الكلفة:
١٢٦,٦٢٧	-	-	-	١٢٦,٦٢٧	أراضي
٢٢٥,٨٦٦	-	-	-	٢٢٥,٨٦٦	مباني
١,٦٥١,٧١١	١,٥٣٥,١٢٦	(١,٤١٤)	٧,٣٨٧	٣,١٩٢,٨١٠	آلات ومكينات صناعية
٧٨,١٤٣	-	-	-	٧٨,١٤٣	محطات ولوحات وشبكات كهرباء
١٢,٣٧٣	١,٥٦٠	-	-	١٣,٩٣٣	التجهيزات المكتبية
١٨,٩٦٧	٥٠٠	-	-	١٩,٤٦٧	الاثاث والديكورات والمكينات
٩٤,٤٥١	-	-	-	٩٤,٤٥١	رافعات وجرافات وحفارات
٣٣,٣٠٠	٩,٦٤٠	-	-	٤٢,٩٤٠	عدد و أدوات
٤,١٧٦	-	-	-	٤,١٧٦	اجهزة كمبيوتر
٨,٠٥٩	-	-	-	٨,٠٥٩	شبكات المياه
٣٣,٩٦٥	-	-	-	٣٣,٩٦٥	عدد وآليات المقلع
١٣٨,٤٧٥	١٣,٦١٢	-	-	١٥٢,٠٨٧	أرصفة وساحات
-	٢٢,٤٧٤	-	-	٢٢,٤٧٤	ساحة اربد / ايدون
٥,٥٣٢	-	-	-	٥,٥٣٢	الآبار
٢٤٧,١٨٢	-	-	-	٢٤٧,١٨٢	الهناجر
٢٢,٩٨٧	١٣,٠١٢	(٢٨,٦١٢)	(٧,٣٨٧)	-	انشاءات تحت التفتيز
٢,٧٠١,٨١٤	١,٥٩٥,٩٢٤	(٣٠,٠٢٦)	-	٤,٢٦٧,٧١٢	مجموع الكلفة

الاستهلاكات:

٣٩,٧٠٠	٩,٠٥٩	-	-	٤٨,٧٥٩	مباني
٧٠٦,٩٨٩	١٤٦,٩٧٢	(١,٤١٤)	-	٨٥٢,٥٤٧	آلات ومكينات صناعية
٣٩,٣٩٤	٨,٧٧٣	-	-	٤٨,١٦٧	محطات ولوحات وشبكات كهرباء
١٠,٥٥٥	٢,٢٨٨	-	-	١٢,٨٤٣	التجهيزات المكتبية
٨,٢٥١	١,٩٥٢	-	-	١٠,٢٠٣	الاثاث والديكورات والمكينات
٥٨,١١٩	٢١,٧٦٢	-	-	٧٩,٨٨١	رافعات وجرافات وحفارات
٢٢,٨٨٩	٢٠,٠٥١	-	-	٤٢,٩٤٠	عدد و أدوات
٢,٧٢٨	٦٢٨	-	-	٣,٣٥٦	اجهزة كمبيوتر
٣,٦٢٩	٨٠٩	-	-	٤,٤٣٨	شبكات المياه
٢٧,١٩١	٦,٧٧٤	-	-	٣٣,٩٦٥	عدد وآليات المقلع
٤٠,٥٩٢	١٥,٢٥٠	-	-	٥٥,٨٤٢	أرصفة وساحات
٢,٤٩١	٥٥٥	-	-	٣,٠٤٦	الآبار
١١١,٣٠٠	٢٤,٧٨٦	-	-	١٣٦,٠٨٦	الهناجر
١,٠٧٣,٨٢٨	٢٥٩,٦٥٩	(١,٤١٤)	-	١,٣٣٢,٠٧٣	مجموع الاستهلاكات
١,٦٢٧,٩٨٦					القيمة الدفترية الصافية في ١ كانون الثاني
				٢,٩٣٥,٦٣٩	القيمة الدفترية الصافية في ٣١ كانون الأول

إيضاحات حول القوائم المالية (يتبع)  
للسنة المنتهية في ٣١ كانون الأول ٢٠١٢  
(بالدينار الأردني)

٥- المصاريف المدفوعة مقدماً والحسابات المدينة الأخرى

٢٠١١	٢٠١٢	
٢٧,٧٨١	٣,٩٢٣	أمانات ضريبة الدخل والمبيعات
٤٣,٣٦١	٧٠,٦٧٣	دفعات مقدمة على ضريبة الدخل
٢١,٩٣٠	٢١,٩٣٠	تأمينات مستردة
٣١,٧٧٢	٢٢,٠٣٧	نم موظفين
١٧,٢٥٥	١٥,٨٥٥	أخرى
١٤٢,٠٩٩	١٣٤,٤١٨	

٦- البضاعة

٢٠١١	٢٠١٢	
٢,٤٢٢,٠٧٢	٢,٥٣٢,٧٦١	مواد أولية وتعبئة وتغليف
٢٨٣,٩٠٦	٣٠٠,٢٥٢	بضاعة جاهزة
٤٣,٨١٠	٢٨,٧٢٦	بضاعة تحت التشغيل
٢٨٣,٨٩٥	٣٧١,٩٤٨	بضاعة في البوند
٣,٠٣٣,٦٨٣	٣,٢٣٣,٦٨٧	

٧- المعاملات مع جهات ذات علاقة

يتمثل معاملات مع جهات ذات علاقة اذا كان لدى الشركة القدرة على التحكم بالطرف الاخر او ممارسة نفوذ مهم .

٢٠١١	٢٠١٢	
١٨,٧٦٦	٢,٠٠٤	مشتريات
١٦٩,٠١٨	٦٥١,٦٠٩	مبيعات

يتكون المطلوب من جهات ذات علاقة كما في ٣١ كانون الأول مما يلي:

٢٠١١	٢٠١٢	
٦٠,٤٣٤	-	شركة النبيل للرخام والجرانيت ذ.م.م
-	١٢٣,٧٧٨	شركة المروان للرخام والجرانيت / نابلس ذ.م.م
-	١٠,٩٨٨	الشركة الاردنية للرخام والجرانيت ذ.م.م
٣,٣٣٠	٥١٧	نجيب سليم الزمار (عضو مجلس ادارة)
-	٨,٢٥٣	سليم نجيب الزمار (رئيس مجلس ادارة)
٦٣,٧٦٤	١٤٣,٥٣٦	

يتكون المطلوب الى جهات ذات علاقة كما في ٣١ كانون الأول مما يلي:

٢٠١١	٢٠١٢	
١٧,٦٥٧	-	محمد مروان الزمار (عضو مجلس إدارة)
-	١٤,٩٦٩	شركة النبيل للرخام والجرانيت ذ.م.م
١٧,٦٥٧	١٤,٩٦٩	

شركة رخام الأردن  
(شركة مساهمة عامة محدودة)

إيضاحات حول القوائم المالية (يتبع)  
للسنة المنتهية في ٣١ كانون الأول ٢٠١٢  
(بالدينار الأردني)

٨- المدينون والشيكات برسم التحصيل

٢٠١١	٢٠١٢	
٨٥٠,٥٥١	١,٠٠٥,٨٩٤	شيكات برسم التحصيل
٦٥٣,٣٠٥	٦٦٩,٨٤٤	نم مدينة تجارية
(٢٠,٠٠٠)	(٤٠,٠٠٠)	مخصص تدني مدينون
١,٤٨٣,٨٥٦	١,٦٣٥,٧٣٨	

٩- النقد وما في حكمه

٢٠١١	٢٠١٢	
٣١,٣٧٤	٢٤,٠٦٤	نقد في الصندوق
١٦٥,٧٥٦	٨٣,٠٥٣	نقد لدى البنوك
١٩٧,١٣٠	١٠٧,١١٧	

١٠- الاحتياطات

الإحتياطي الإيجابي:

تمشياً مع متطلبات قانون الشركات في المملكة الأردنية الهاشمية والنظام الأساسي للشركة ، تقوم الشركة بتكوين احتياطي إجباري بنسبة ١٠ بالمئة من الربح الصافي حتى يبلغ هذا الإحتياطي ربع رأسمال الشركة ويجوز الاستمرار في اقتطاع هذه النسبة بموافقة الهيئة العامة للشركة إلى أن يبلغ هذا الإحتياطي ما يعادل مقدار رأسمال الشركة المصرح به . إن هذا الإحتياطي غير قابل للتوزيع كأنصبة أرباح على المساهمين.

الاحتياطي الاختياري:

تمشياً مع متطلبات قانون الشركات في المملكة الأردنية الهاشمية والنظام الأساسي للشركة ، فإنه يجوز للشركة أن تقوم بتكوين احتياطي اختياري بما لا يزيد على ٢٠ بالمئة من الربح الصافي . وقد قرر مجلس الإدارة اقتطاع ما نسبته ٢٠ بالمئة خلال العام من الربح الصافي للشركة . أن هذا الإحتياطي قابل للتوزيع كأنصبة أرباح على الملاك بعد موافقة الهيئة العامة للشركة على ذلك.

١١- القروض

٢٠١١	٢٠١٢	
٢٧٩,٤٥٤	١١٨,١٠٧	رصيد قرض كبيتال بنك (١)
١٤٢,٠٠٠	٩٤,٧١٥	رصيد قرض كبيتال بنك (٢)
٨٢٥,٣٦٤	٦٥٤,٦٠٠	رصيد قرض بنك الأهلي
١,٢٤٦,٨١٨	٨٦٧,٤٢٢	مجموع القروض
٣٤٦,٣٢٠	٣٢٩,٠٩١	ينزل : الجزء المتداول من قروض طويلة الاجل
٩٠٠,٤٩٨	٥٣٨,٣٣١	الجزء طويل الأجل

شركة رخام الأردن  
(شركة مساهمة عامة محدودة)  
إيضاحات حول القوائم المالية (يتبع)  
للسنة المنتهية في ٣١ كانون الأول ٢٠١٢  
(بالدينار الأردني)

قرض كيبیتال بنك (١)

حصلت الشركة خلال عام ٢٠١١ على قرض متناقص من بنك كيبیتال بقيمة ٥٠٠,٠٠٠ دولار وبما يعادل مبلغ ٣٥٤,٥٠٠ دينار لغايات شراء آلات و يسدد القرض بموجب أقساط نصف سنوية عددها ٣٦ قسط قيمة كل قسط ١٠,٧٤٥ دينار أردني يستحق القسط الاخير بتاريخ ٢٨ شباط ٢٠١٤.

قرض كيبیتال بنك (٢)

حصلت الشركة خلال عام ٢٠١١ على قرض متناقص من بنك كيبیتال بقيمة ٢٠٠,٠٠٠ دولار بفائدة متناقصة وبما يعادل مبلغ ١٤٢,٠٠٠ دينار أردني، لغايات شراء آلات و يسدد القرض بموجب أقساط نصف سنوية عددها ١٤ قسط قيمة كل قسط ٣,٩٣٥ دينار أردني يستحق القسط الاخير بتاريخ ١١ كانون الاول ٢٠١٤.

قرض بنك الاهلي

حصلت الشركة خلال عام ٢٠١١ على قرض متناقص من بنك الاهلي بقيمة ١,٢٠٠,٠٠٠ دولار وبما يعادل مبلغ ٨٥٠,٨٠٠ دينار لغايات شراء آلات من ايطاليا بمعدل فائدة ٤,١٢٥%، يسدد القرض بموجب أقساط نصف سنوية عددها ٦٠ قسط قيمة كل قسط ١٤,١٨٠ دينار أردني يستحق القسط الاخير بتاريخ ٣٠ أيلول ٢٠١٦.

١٢-المصاريف المستحقة وحسابات الدائنة الأخرى

٢٠١١	٢٠١٢	
١٢,٨٩١	١٤,٣٧٢	مصاريف مستحقة
١٤,٠٩٢	٢٤,٥٤٤	ضريبة الدخل (إيضاح-١٥)
١,٢٢٢	١,٢٢٢	رسوم الجامعات الأردنية
٢,٠٨٩	١,٥٥٢	أرصدة دائنة أخرى
٣٠,٢٩٤	٤١,٦٩٠	

إيضاحات حول القوائم المالية (يتبع)  
للسنة المنتهية في ٣١ كانون الأول ٢٠١٢  
(بالدينار الأردني)

١٣- الدائنون والشيكات آجلة

٢٠١١	٢٠١٢	
٤٣١,١٥٣	٢٨٢,٣٩٨	نم داتنة
٤٤,٨٨١	٦٥,٥٠٠	شيكات آجلة
٤٧٦,٠٣٤	٣٤٧,٨٩٨	

١٤- البنوك الدائنة

تتمثل هذه البنوك الدائنة في التسهيلات البنكية الممنوحة من قبلهم وذلك على النحو التالي:-

الرصيد المستغل	٢٠١١	٢٠١٢	السقف الممنوح	
٢٦٣,٣٩٥	٤٠٢,١٣٩	٤٠٠,٠٠٠		البنك العربي جاري مدين/ دينار
٥٦٨,١٤٢	٥٨٠,٢٧٢	٨٠٠,٠٠٠		البنك العربي تسهيلات متجددة عن شيكات مظهرة
٥٥,٦٥٦	٣٣٥,١٢٠	٣٥٥,٠٠٠		البنك العربي جاري مدين / دولار
١٣٧,٠٣١	-	١٩٨,٧٢٠		البنك العربي جاري مدين / يورو
٧٨,٦٠٢	١٥٤,٤٤٨	١٥٠,٠٠٠		البنك الاهلي جاري مدين
٢٠٠,٣٦٤	٣١٧,٠٠٧	٤٠٠,٠٠٠		البنك الاهلي تسهيلات متجددة عن شيكات مظهرة
٥٨٣	-			البنك الإتحاد
١,٣٠٣,٧٧٣	١,٧٨٨,٩٨٦			الاجمالي

إن هذه التسهيلات مأخوذة بضمان الكفالة الشخصية لمجلس الإدارة وهم :

- نبيل سليم نجيب الزمار .
- سليم نجيب الزمار .
- نجيب سليم الزمار .
- "محمد مروان" سليم الزمار .

١٥- ضريبة الدخل

إن حركة مخصص ضريبة الدخل كما في ٣١ كانون الأول هي كما يلي:

٢٠١١	٢٠١٢	
١٣,٤٧٦	١٤,٠٩٢	الرصيد في ١ كانون الثاني
(٨,٤٥٦)	-	المسدد خلال السنة
٩,٠٢٢	١٠,٤٥٢	المخصص للسنة
١٤,٠٩٢	٢٤,٥٤٤	الرصيد في ٣١ كانون الأول

أنهت الشركة وضعها الضريبي مع دائرة ضريبة الدخل حتى نهاية عام ٢٠١٠ وقد قامت الشركة بتقديم كشف التقدير الذاتي لعام ٢٠١١ ولم يتم مراجعتها من قبل دائرة ضريبة الدخل والمبيعات.

شركة رخام الأردن  
(شركة مساهمة عامة محدودة)

إيضاحات حول القوائم المالية (بتبع)  
للسنة المنتهية في ٣١ كانون الأول ٢٠١٢  
(بالدينار الأردني)

١٦- المبيعات

٢٠١١	٢٠١٢
٣,٠١٣,٠٧٠	٣,٤٢٠,٢١٦
١,٥٢٢,٠٤٢	٨٢٦,٧١٣
٤,٥٣٥,١١٢	٤,٢٤٦,٩٢٩

مبيعات محلية  
مبيعات خارجية

١٧- تكلفة المبيعات

٢٠١١	٢٠١٢
٢,٥٣١,٠٢٨	٢,٧٤٩,٧٨٨
٣,٠٨٥,٧٧٠	٢,٧٣٩,٣٢٥
٩٧٨,١٩٢	٩٧٤,٨٥٧
٦,٥٩٤,٩٩٠	٦,٤٦٣,٩٧٠
(٢,٧٤٩,٧٨٨)	(٢,٨٦١,٧٣٩)
٣,٨٤٥,٢٠٢	٣,٦٠٢,٢٣١

بضاعة أول المدة  
مشتريات و مستلزمات إنتاج  
المصاريف الصناعية (إيضاح - ١٨)  
تكلفة البضاعة المتاحة للبيع  
بضاعة نهاية المدة  
تكلفة المبيعات

١٨- المصاريف الصناعية

٢٠١١	٢٠١٢
٣١٠,٢٢٦	٣٥٢,٦٤٩
٣١٨,٣٥١	٢٥٦,٢٠٥
٢٣,٢٥٣	٢٧,٢٤٩
١٣٨,٦٧٢	١٤٦,٧٩٧
٦٦,٨٦٦	٩٣,٩٠٦
٦٤,١٥٠	٥٧,٧٤٧
١٤,٠٩٤	١١,١٩٨
١١,٠٩٦	١٢,٩٩١
٢١,٢١٤	١٣,١٦٢
١٠,٢٧٠	٢,٩٥٣
٩٧٨,١٩٢	٩٧٤,٨٥٧

رواتب و أجور و ملحقاتها  
استهلاكات  
مساهمة الشركة في الضمان الاجتماعي  
كهرباء ومياه  
صيانة وتصليلات  
لوازم مصنعية  
زيوت ومحروقات  
مصاريف رافعات وسيارات  
مصاريف نقل  
متفرقة

شركة رخام الأردن  
(شركة مساهمة عامة محدودة)

إيضاحات حول القوائم المالية (يتبع)  
للسنة المنتهية في ٣١ كانون الأول ٢٠١٢  
(بالدينار الأردني)

١٩- المصاريف البيعية والتسويقية

٢٠١١	٢٠١٢	
٤١,٨٥٧	٢٥,٠٣٧	مصاريف تسويق
٣٨,٥٣٧	٢٣,١٧٣	رسوم وشحن
١٣,٦٤٨	-	مصاريف معارض
٢,٢٢٥	-	متنوعة
٩٦,٢٦٧	٤٨,٢١٠	

٢٠- المصاريف الإدارية والعمومية

٢٠١١	٢٠١٢	
١٦٤,٧٩٨	٢١١,٥٥٥	رواتب وأجور وملحقاتها
١٨,٥٨٧	٢٢,٩٥٥	مساهمة الشركة في الضمان الاجتماعي
٥,٢١٢	٤,٨٦٨	استهلاكات
٣٥٩	٥٢٠	كهرباء ومياه
٥,٨٠٦	٥,١٣٨	ضيافة
٥,٢٧٣	٥,١٩١	بريد وبرق وهاتف
١٦,٥١٣	١٦,٥٠٥	رسوم ورخص وإشتراكات
٢,٩٦٢	-	مصاريف سيارات
٣,١٥٨	٢,٩٥٣	قرطاسية ومطبوعات
٩,٨٧٩	١٠,٥٩٠	أتعاب مهنية
٦,٠٠٣	-	مواصلات
٢,٤٦٤	٨,١٣٦	صيانة
١٣,٤٩٣	١٠,٠١١	سفر وتنقلات
٤,٤٦٦	٢,٦٢١	تبرعات
١,٠٥٨	٣,٥٨٦	دعاية واطلاق
٤,٩٣٦	-	مكافآت
٦,٠٠٤	-	رهن اراضي
٢٤,٠٢٢	١١,٧١٣	متنوعة
٢٩٤,٩٩٣	٣١٦,٣٤٢	

إيضاحات حول القوائم المالية (يتبع)  
للسنة المنتهية في ٣١ كانون الأول ٢٠١٢  
(بالدينار الأردني)

٢١- إيرادات / (مصاريف) أخرى

٢٠١١	٢٠١٢	
(٩,٨١٢)	١,٤١٤	ارباح / (خسائر) بيع ممتلكات ومعدات
١,٩٨٠	٩٦٢	أخرى
(٧,٨٣٢)	٢,٣٧٦	

٢٢- الأدوات المالية

إدارة مخاطر رأس المال

تقوم الشركة بإدارة رأسمالها لتتأكد بأن الشركة تبقى مستمرة بينما تقوم بالحصول على العائد الأعلى من خلال الحد الأمثل لأرصدة الديون وحقوق الملكية. لم تتغير استراتيجية الشركة الإجمالية عن سنة ٢٠١١.

إن هيكل رأس مال الشركة يضم حقوق الملكية العائدة للمساهمين في الشركة والتي تتكون من رأس المال، وإحتياطيات والأرباح المدورة كما هي مدرجة في بيان التغيرات في حقوق الملكية.

معدل المديونية

يقوم مجلس إدارة الشركة بمراجعة هيكلية رأس المال بشكل دوري. وكجزء من هذه المراجعة، يقوم مجلس الإدارة بالأخذ بالإعتبار تكلفة رأس المال والمخاطر المرتبطة بكل فئة من فئات رأس المال والدين. إن هيكل رأسمال الشركة يضم ديون من خلال الاقتراض، لم تقم الشركة بتحديد حد أقصى لمعدل المديونية، ولا تتوقع الشركة زيادة في معدل المديونية.

إن معدل المديونية في نهاية السنة هو كما يلي:-

٢٠١١	٢٠١٢	
٣,٠٤٧,٢٥٣	٣,٥٠٥,٨٩٧	المديونية
٤,٥٠٤,٣٨٣	٤,٤٨٦,٦٣٧	حقوق الملكية
%٦٨	%٧٨	معدل المديونية / حقوق الملكية

تعود هذه الزيادة في معدل المديونية الى زيادة سقف التسهيلات البنكية

إدارة المخاطر المالية

مخاطر السوق

إن نشاطات الشركة يمكن أن تتعرض بشكل رئيسي لمخاطر مالية ناتجة عن ما يلي:-

إدارة مخاطر العملات الأجنبية

لا تتعرض الشركة لمخاطر هامة مرتبطة بتغيير العملات الأجنبية وبالتالي لا حاجة لإدارة فاعلة لهذا التعرض.

إيضاحات حول القوائم المالية (يتبع)  
للسنة المنتهية في ٣١ كانون الأول ٢٠١٢  
(بالدينار الأردني)

إدارة مخاطر سعر الفائدة

تنتج المخاطر المتعلقة بمعدلات الفائدة بشكل رئيسي عن إقتراضات الأموال بمعدلات فائدة متغيرة (عائمة) وعن ودائع قصيرة الأجل بمعدلات فائدة ثابتة.

تتمثل حساسية قائمة الدخل الشامل بأثر التغيرات المفترضة الممكنة بأسعار الفوائد على ربح الشركة لسنة واحدة، ويتم احتسابها بناءً على المطلوبات المالية والتي تحمل سعر فائدة متغير كما في نهاية السنة.

يوضح الجدول التالي حساسية قائمة الدخل الشامل للتغيرات الممكنة المعقولة على أسعار الفائدة كما في ٣١ كانون الأول، مع بقاء جميع المتغيرات الأخرى المؤثرة ثابتة :

الأثر على ربح السنة		الزيادة بسعر الفائدة	العملة
٢٠١١	٢٠١٢	(نقطة مئوية)	دينار أردني
٦,٣٧٦ -	٦,٦٤١ -	٢٥	

الأثر على ربح السنة		النقص بسعر الفائدة	العملة
٢٠١١	٢٠١٢	(نقطة مئوية)	دينار أردني
٦,٣٧٦ +	٦,٦٤١ +	٢٥	

٢٣- الالتزامات المحتملة

يوجد على الشركة كما في ٣١ كانون الأول التزامات محتملة عن كفالات بنكية بقيمة ٣٨,٠٠٠ دينار أردني (٢٠١١: ١٥٠,٣٤٣ دينار أردني).

إدارة مخاطر الإئتمان

تتمثل مخاطر الإئتمان في عدم التزام أحد الأطراف لعقود الأدوات المالية بالوفاء بالتزاماته التعاقدية مما يؤدي إلى تكبد الشركة لخسائر مالية، ونظراً لعدم وجود أي تعاقدات مع أي أطراف أخرى فإنه لا يوجد أي تعرض للشركة لمخاطر الإئتمان بمختلف أنواعها. إن التعرض الإئتماني الهام بالنسبة لأي جهة أو مجموعة جهات لديها خصائص متشابهة تم الإفصاح عنها في إيضاح رقم ٧. وتصنف الشركة الجهات التي لديها خصائص متشابهة إذا كانت ذات علاقة. وفيما عدا المبالغ المتعلقة بالأموال النقدية. إن مخاطر الإئتمان الناتجة عن الأموال النقدية هي محددة حيث أن الجهات التي يتم التعامل معها هي بنوك محلية لديها سمعات جيدة والتي يتم مراقبتها من الجهات الرقابية.

إن المبالغ المدرجة في هذه البيانات المالية تمثل تعرضات الشركة الأعلى لمخاطر الإئتمان للذمم المدينة التجارية والأخرى والنقد ومرادفات النقد.

شركة رخام الأردن  
(شركة مساهمة عامة محدودة)

إيضاحات حول القوائم المالية (يتبع)  
للسنة المنتهية في ٣١ كانون الأول ٢٠١٢  
(بالدينار الأردني)

إدارة مخاطر السيولة

إن مسؤولية إدارة مخاطر السيولة تقع على مجلس الإدارة وذلك لإدارة متطلبات الشركة النقدية والسيولة قصيرة الأجل ومتوسطة الأجل وطويلة الأجل. وتقوم الشركة بإدارة مخاطر السيولة من خلال مراقبة التدفقات النقدية المستقبلية والمقيمة بصورة دائمة وتقابل تواريخ استحقاق الموجودات والمطلوبات النقدية.

يبين الجدول الآتي الاستحقاقات المتعاقد عليها لمطلوبات الشركة المالية غير المشتقة. تم إعداد الجداول بناءً على التدفقات النقدية غير المخصصة للمطلوبات المالية وذلك بموجب تواريخ الإستحقاق المبكرة التي قد يطلب بموجبها من الشركة أن تقوم بالتسديد أو القبض. يضم الجدول التدفقات النقدية للمبالغ الرئيسية والفوائد.

معدل الفائدة	سنة وأقل	أكثر من سنة	المجموع
٢٠١٢ :			
أدوات لا تحمل فائدة	٤٠٤,٥٥٧	-	٤٠٤,٥٥٧
أدوات تحمل فائدة	٢,٩٢٩,٦١٨	٥٧٦,٢٧٩	٣,٥٠٥,٨٩٧
المجموع	٣,٣٣٤,١٧٥	٥٧٦,٢٧٩	٣,٩١٠,٤٥٤
٢٠١١ :			
أدوات لا تحمل فائدة	٥٢٣,٩٨٥	-	٥٢٣,٩٨٥
أدوات تحمل فائدة	٢,١٤٦,٧٥٥	٩٠٠,٤٩٨	٣,٠٤٧,٢٥٣
المجموع	٢,٦٧٠,٧٤٠	٩٠٠,٤٩٨	٣,٥٧١,٢٣٨

٢٤- معلومات قطاعية

تعمل الشركة في قطاع العمل الرئيسي الذي يتكون من انشاء وإقامة المصانع اللازمة لقص الحجر والرخام والجرانيت والتقيب عن خاماتها واستخراجها بالإضافة الى تصنيع وتشكيل حجر البناء والرخام والجرانيت بكافة أشكاله وأنواعه وتجهيزها وبيعها بالسوق المحلي وتصديرها، واستيراد الخامات من مادة الرخام والجرانيت ومدخلاتها ولوازمها لتصنيعها و/أو الإتجار بها ، وتعمل الشركة في قطاع جغرافي واحد هو المملكة الأردنية الهاشمية.

٢٥- المصادقة على القوائم المالية

تم المصادقة على القوائم المالية من قبل إدارة الشركة بتاريخ ١٤ آذار ٢٠١٣ وتمت الموافقة على نشرها وتتطلب هذه القوائم المالية موافقة الهيئة العامة للمساهمين.

٢٦- أرقام المقارنة

تم إعادة تبويب بعض أرقام سنة ٢٠١١ لتتفق مع العرض لسنة ٢٠١٢.