



التاريخ: 2018/3/29

السادة / هيئة الأوراق المالية المحترمين

تحية طيبة وبعد،،،

نعلمكم بأنه تقرر عقد اجتماع الهيئة العامة العادي الحادي عشر، والاجتماع الغير عادي الذي يليه مباشرة ، للشركة المتحدة لصناعة الحديد والصلب في تمام الساعة الواحدة ظهراً يوم الخميس الموافق 2018/4/26، في مبنى المجموعة ، شارع الملك عبدالله الثاني مقابل شركة زين مبنى رقم 302 مرفقين طيه نسخة عن:

ا. دعوة اجتماع الهيئة العامة العادي والغير عادي للمساهمين.

ب. الميزانية العمومية المدققة.

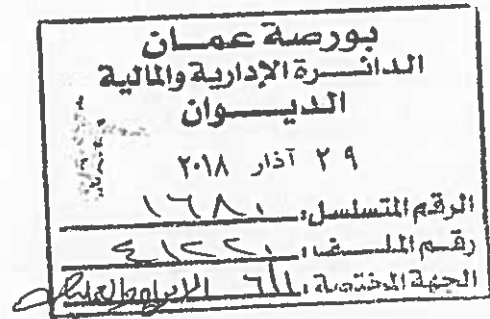
ج. التقرير السنوي.

وتفضلوا بقبول فائق الاحترام والتقدير،،،

رئيس مجلس الإدارة

زياد خلف المناصير

*Y. Alomtha*



- نسخة بورصة عمان.

- نسخة مركز إيداع الأوراق المالية.

# **الشركة المتحدة لصناعة الحديد و الصلب**

**المساهمة العامة المحدودة**

**عمان**

**المملكة الأردنية الهاشمية**

**تقرير مجلس الإدارة الحادي عشر**

**و**

**البيانات المالية الختامية للسنة المالية المنتهية في 2017/12/31**

## أ - كلمة رئيس مجلس الإدارة

حضرة السادة المساهمين الكرام أعضاء الهيئة العامة

السلام عليكم ورحمة الله وبركاته

اسمحوا لي باسمي ونيابة عن زملائي أعضاء مجلس الإدارة أن أرحب بكم أجمل ترحيب وأشكر لكم حضوركم وتلبيتكم دعوتنا لحضور اجتماع الهيئة العامة العادي الحادي عشر للشركة المتحدة لصناعة الحديد والصلب المساهمة العامة المحدودة، لنضع بين أيديكم تقريرنا السنوي الحادي عشر الذي يبين نتائج الأعمال و البيانات الختامية لسنة 2017 متضمنا ملخص لأهم إنجازات الشركة خلال السنة و خططها المستقبلية.

ولا يسعنا في هذه المناسبة إلا أن نبارك الجهود التي ساهمت في تعزيز مسيرة الشركة وتقدمها بالرغم من الظروف الاقتصادية الصعبة التي تتعرض لها صناعتنا من انخفاضات شديدة في اسعار البيلت عالمياً و تذبذبات متكررة لمصادر الطاقة و المنافسة غير المتكافئة , فقد استمرت الشركة في الالتزام بسياسة توفير منتجاتها للمستهلك بجميع الظروف و الأحوال.

و أخيرا أود أن أتقدم بالشكر من زبائننا الكرام على ثقتهم الغالية بنا و بموظفينا و كلنا أمل بالاستمرار في خدمة قطاع البناء و الإنشاءات في العام القادم من خلال رفع أداء المصانع للبقاء في مستوى الريادية بين الشركات المنتجة لحديد التسليح والبناء في هذا الوطن الغالي .

والسلام عليكم ورحمة الله وبركاته

المهندس زياد خلف المناصير

رئيس مجلس الإدارة

## ب - تقرير مجلس الإدارة

### 1- أ- أنشطة الشركة الرئيسية

تتكون أنشطة الشركة الرئيسية من صناعة حديد البليت في أفران صهر الشركة عن طريق صهر الخرقة ومن ثم درفلة حديد البليت المنتج في أفران الصهر بخط الدرفلة لإنتاج حديد التسليح بدرجات الشد المطلوبة حسب المواصفات الأردنية والعالمية ومن الأقطار 10 ملم إلى غاية 32 ملم وبأطوال مختلفة.

ب- تقع مصانع الشركة وإدارتها العامة في منطقة أرينبة الغربية وعلى بعد 3,5 كلم جنوب جسر مطار الملكة علياء الدولي .

- عدد موظفي الإدارة 28 موظف .

- لا يوجد للشركة أي فروع - العمل جاري على فتح فرع للشركة بمنطقة العقبة الاقتصادية .

- اصبح لدينا عدة نقاط بيع وجمع خرقة في اربد و عمان .

ج- يبلغ رأس مال الشركة 32,165,176 دينار أردني .

### 2- الشركات التابعة

شركة المجال لسكراب الحديد وهي شركة تم تأسيسها في العام 2015 ولم تمارس اي نشاط خلال هذه الفترة .

### 3- أ- أعضاء مجلس الإدارة

- المهندس زياد خلف المناصير، رئيس مجلس الإدارة من تاريخ 2008/4/28 مواليد عام 1965 و يحمل بكالوريوس هندسة بترول من جامعة باكو (أذربيجان) سنة 1988. حاليا هو رئيس مجلس إدارة في شركة مساهمة عامة هي شركة أفاق للاستثمار و التطوير العقاري القابضة وشركة أفاق للطاقة بصفته الشخصية وهو رجل أعمال و رئيس مجالس إدارة عدة شركات خاصة.

- السيد معين محمد عبدالله قدارة، نائبا للرئيس من تاريخ 2008/4/28 ممثلا عن الشركة الأردنية الحديثة للتجارة الدولية والاستثمار. مواليد عام 1965 و يحمل شهادة تربية رياضية من الجامعة الأردنية سنة 1988. حاليا السيد معين قدارة هو عضو مجلس إدارة في ثلاث شركات مساهمة عامة هي شركة المتوسط و الخليج للتأمين وشركة أفاق للطاقة و شركة أفاق للاستثمار و التطوير العقاري القابضة بصفته الشخصية. وهو رجل أعمال و عضو مجالس إدارة عدة شركات خاصة.

- السيد ياسر سالم حسين المناصير، عضو من تاريخ 2008/4/28 مواليد عام 1959 و يحمل شهادة بكالوريوس هندسة كيمائية سنة 1985. و قد عمل لمدة ثلاث عشر عاما في شركة مصانع الخزف الأردنية و كان يشغل منصب مدير انتاج المصانع لمدة سنتين و حاليا يشغل منصب مدير عام مجموعة المناصير للاستثمارات الصناعية و التجارية و التي تضم ثلاث شركات. كما و يشغل منصب المدير العام للشركة الأردنية الحديثة لخدمات الزيوت و المحروقات. حاليا هو عضو مجلس إدارة في شركة مساهمة عامة هي شركة أفاق للطاقة بصفته الشخصية.

- المهندس عبد الرحيم فتحي سليم البقاعي، عضو من تاريخ 2008/4/28. مواليد عام 1959 و يحمل بكالوريوس هندسة مدنية من جامعة ولاية كاليفورنيا بالولايات المتحدة الأمريكية سنة 1983. شغل عدة مناصب رسمية و هو نائب سابق في مجلس الأمة الثامن عشر، و له عدة مناصب في العمل التطوعي و قطاع المنظمات غير الحكومية ويعمل كمدير عام و شريك في مكتب البقاعي للاستشارات الهندسية و عضو مجالس إدارة عدة شركات خاصة. حالياً هو عضو مجلس إدارة في شركة مساهمة عامة هي شركة مصفاة البترول الأردنية و بصفته الشخصية.

- المهندس محمد عيسى يوسف الخرابشة. مواليد عام 1969 و يحمل بكالوريوس هندسة صناعية سنة 1992 و ماجستير في إدارة الأعمال سنة 1996. عمل كمدير للمصانع الكيماوية في شركة دهانات ناشونال مجموعة الصايغ. تاريخ التعيين 2002/8/7 , حيث تم تعيينه عضواً بتاريخ 2015/3/23 .

**\*\* ملاحظة: اجتمع مجلس الإدارة خمسة عشر مرة خلال العام 2017 .**

#### ب- الإدارة التنفيذية العليا

- المدير العام ، المهندس محمد عيسى يوسف الخرابشة. مواليد عام 1969 و يحمل بكالوريوس هندسة صناعية سنة 1992 و ماجستير في إدارة الأعمال سنة 1996. عمل كمدير للمصانع الكيماوية في شركة دهانات ناشونال / مجموعة الصايغ. تاريخ التعيين 2002/8/7 .

- المدير المالي ، السيد محمود عيسى بدران مواليد عام 1972 و يحمل بكالوريوس من جامعة اليرموك تخصص محاسبة وعلوم مالية سنة 1994. له خبرة عشرون عاما في الإدارة المالية بالشركة. تاريخ التعيين 1995.

- المدير الإداري ، السيد معن عيسى يوسف الخرابشة مواليد عام 1968 و يحمل بكالوريوس لغة انجليزية من جامعة مؤتة سنة 1990. عمل ضابطاً بالقوات المسلحة الأردنية في سلاح المشاة. تاريخ التعيين 2005/9/07.

#### 4- كبار مالكي الأسهم

الرقم	الاسم	عدد الأسهم كما في 2016/12/31	النسبة	العدد كما في 2017/12/31	النسبة
1	مجموعة المناصير للاستثمارات	25,613,609	% 79,63	25,613,609	%79,63
2	ألكسي ليخاتشوف	2,605,385	% 8,1	2,605,385	%8,1
3	عبد الرحيم فتحي البقاعي	1,596,259	% 4,96	1,596,259	%4,96

##### 5- الوضع التنافسي للشركة ضمن قطاع نشاطها

حاليا التنافس في سوق الحديد المحلي محصور بعدد أقل من المصانع نظرا لتوقف عدة شركات متخصصة في هذا المجال عن الانتاج بسبب الظروف الاقتصادية الصعبة التي مرت بها الصناعات المحلية في العام المنصرم بالإضافة إلى المنافسة غير المتكافئة التي تتعرض لها صناعتنا من حديد التسليح . لكن نظرا لكون الشركة المتحدة رائدة في مجال صهر الحديد وبكميات تجارية فإن ذلك يعطيها قدرة أكبر على التأقلم مع متطلبات السوق المحلي من حيث نوعية الحديد المطلوبة كون الشركة تتحكم بدرجات الشد المطلوبة من طبخة إلى أخرى في فرن الصهر الخاص بها. وعليه فإنها تقوم بإنتاج الحديد المطلوب بالسوق فورا ودون الحاجة للانتظار لوصول حديد البليت ذو درجات الشد المطلوبة من المصادر الخارجية كما هي الحال مع معظم مصانع الحديد بالأردن. إن هذه الميزة بالإضافة الالتزام التام بالموصفات الأردنية والعالمية والحرص دوما على توفير حديد تسليح بجميع المقاسات والأطوال المطلوبة و في جميع الظروف مكنت الشركة وعلى مدار السنوات الماضية من زيادة حصتها بالسوق المحلي تدريجياً بالإضافة لوجود خط لإنتاج حديد القص و الثني و الذي يعمل على زيادة الحصة السوقية للشركة.

##### 6- درجة الاعتماد على موردين محليين أو عملاء رئيسيين محليا أو خارجيا.

تعتمد الشركة على موردين محددین محليا أو خارجيا يشكلون 10% فأكثر من إجمالي المشتريات و هم:

الرقم	اسم المورد	نسبة التعامل من إجمالي المشتريات
1 -	Steel Resources LTD	20 %
2 -	Stemcor	10 %

لا تعتمد الشركة على عملاء رئيسيين محليا أو خارجيا يشكلون 10% فأكثر من إجمالي المبيعات

##### 7- الحماية الحكومية أو الامتيازات التي تتمتع بها الشركة

لا يوجد أية حماية حكومية أو امتيازات تتمتع بها الشركة أو أي من منتجاتها بموجب القوانين والأنظمة أو غيرها باستثناء سجل العلامات التجارية.

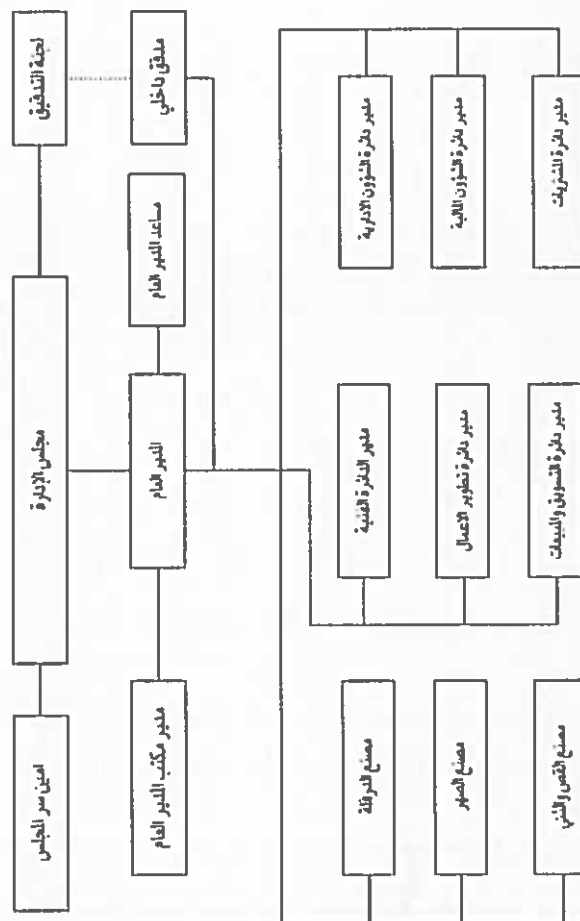
لا يوجد أي براءات اختراع أو حقوق امتياز حصلت الشركة عليها.

8- القرارات الصادرة عن الحكومة أو المنظمات الدولية أو غيرها التي لها أثر مادي على عمل الشركة أو منتجاته أو قدرتها التنافسية.

لا يوجد أي قرارات جديدة خلال العام 2017 صادرة عن الحكومة أو المنظمات الدولية أو غيرها لها أثر مادي على عمل الشركة أو منتجاتها أو قدرتها التنافسية.

9- الهيكل التنظيمي للشركة و عدد الموظفين و مؤهلاتهم

أ - الهيكل التنظيمي للشركة



ب - عدد موظفي الشركة وفئات مؤهلاتهم

المؤهل العلمي	عدد الموظفين
ماجستير	1
بكالوريوس	43
دبلوم	52
ثانوية عامة	104
إعدادية	100
مركز تدريب مهني	35
ابتدائي	17
أمي	50
إجمالي عدد الموظفين	402

ج - برامج التأهيل والتدريب لموظفي الشركة

اسم الدورة	عدد الموظفين
دورة ايزو 9001	5
دورة الاداء المؤسسي باستخدام بطاقة الاداء المتوازن	26
دورة مؤشرات الاداء والتحليل ( سوات )	15
دورات سلامة عمالية	12
دورة plc 1200	1



#### 10- المخاطر التي تتعرض لها الشركة

تتمثل المخاطر التي من الممكن أن تتعرض لها الشركة في التغيرات بأسعار صرف العملات الأجنبية و أسعار فوائد البنوك الدائنة و أية تغيرات تؤثر على البيئة الاقتصادية في المملكة مثل الزيادات الحادة على أسعار مصادر الطاقة أو أسعار المواد الخام. بالإضافة إلى المنافسة غير المتكافئة من حديد التسليح المستورد.

#### 11- الإنجازات التي حققتها الشركة خلال السنة الحالية

- حققت الشركة خلال العام 2017 إجمالي إيرادات بلغت 60,067,915 دينار حيث ارتفعت بنسبة 13.91% تقريباً عن إيرادات العام 2016 و التي بلغت 52,732,644 دينار .

#### 12- الأثر المالي لعمليات ذات طبيعة غير متكررة حدثت خلال السنة المالية ولا تدخل ضمن نشاط الشركة الرئيسي.

لا يوجد أي أثر مالي لعمليات ذات طبيعة غير متكررة حدثت خلال السنة المالية ولا تدخل ضمن نشاط الشركة الرئيسي.

#### 13- السلسلة الرقمية للأرباح أو الخسائر والأرباح الموزعة وصافي حقوق المساهمين

البيان	2017	2016	2015	2014	2013
صافي الربح (الخسارة) قبل الضرائب والمخصصات	(8,901,451)	546,088	(4,217,293)	(5,478,289)	153,506
الأرباح الموزعة	-	-	-	-	-
صافي حقوق المساهمين	16,520,805	25,422,256	24,876,168	29,093,461	34,571,750
أسعار الأوراق المالية	0.80	0.64	0.56	1.02	1.20

#### 14- تحليل المركز المالي للشركة

البيان	2017	2016
(الخسائر) الأرباح لكل سهم	(0.28)	0.017
نسبة المطلوبات المتداولة لحقوق المساهمين	%317	%236
نسبة المطلوبات المتداولة للموجودات	%76	%70
نسبة حقوق المساهمين للمطلوبات المتداولة	%32	%42
(الخسارة) العائد على الموجودات	%13	%0.06
(الخسارة) العائد على حقوق المساهمين	%54	%0.2
نسبة صافي (خسارة) ربح السنة للمبيعات	%15	%1

#### 15- التطورات المستقبلية الهامة والخطط المستقبلية للشركة

إن الشركة تسعى دائماً إلى إجراء تحسينات مستمرة على العملية الإنتاجية و على خطوط الإنتاج تهدف إلى التقليل من استخدام مصادر الطاقة والتقليل من نسبة الفاقد في العملية الإنتاجية. ومن الخطط المستقبلية للشركة خلال العام 2017 متابعة وانتهاء توسعة هناجر الصهر و تدعيمها لاستيعاب رافعات علوية ذات قدرة حمل أعلى تمهيداً لاستعمال بواتق حديد سائل أكبر بهدف زيادة الطاقة الإنتاجية لفرن الصهر بالإضافة لتركيب نظام مراقبة ألي لمستوى الحديد السائل في ماكينة الصب المستمر.

#### 16- مقدار أتعاب التدقيق للشركة وأتعاب خدمات أخرى قام بها المدقق.

بلغت أتعاب خدمات المدقق الخارجي (9,000) دينار و أتعاب خدمات ضرائب (4,400) دينار يضاف إليها ضريبة المبيعات.

#### 17- الأسهم المملوكة من قبل أعضاء مجلس الإدارة والإدارة العليا .

##### أ - أعضاء مجلس الإدارة

الاسم	المنصب	الجنسية	عدد الأسهم 2017/12/31	عدد الأسهم 2016/12/31
زياد خلف المناصير	رئيس مجلس	أردني	10,000	10,000
الشركة الأردنية الحديثة للتجارة الدولية والاستثمار يمثلها معين محمد قدارة	نائب رئيس	أردنية	210,905	210,905
ياسر سالم المناصير	عضو	أردني	10,000	10,000
عبد الرحيم البقاعي	عضو	أردني	1,596,259	1,596,259
محمد عيسى الخرابشة	عضو	أردني	10,000	10,000

\* ملاحظة : لا يوجد شركات مسيطر عليها من قبل أعضاء مجلس الإدارة و تمتلك أسهم في رأس مال الشركة باستثناء

الشركة الأردنية الحديثة للتجارة الدولية و الاستثمار و المبين أعلاه و المملوكة من قبل رئيس مجلس الإدارة .

ب - الإدارة العليا

الاسم	المنصب	الجنسية	عدد الأسهم 2017/12/31	عدد الأسهم 2016/12/31
محمد عيسى الخرابشة	المدير العام	أردني	10,000	10,000
محمود عيسى بدران	المدير المالي	أردني	-	-
معن عيسى الخرابشة	المدير الإداري	أردني	-	-

\* ملاحظة : لا يوجد شركات مسيطر عليها من قبل أفراد الإدارة العليا و تمتلك أسهم في رأس مال الشركة

ج - لا يوجد أية أسهم مملوكة لأقارب أعضاء مجلس الإدارة أو الإدارة العليا.

18- المزايا و المكافآت و الأجور

أ - رئيس و أعضاء مجلس الإدارة

الاسم	المنصب	رواتب	بدل تنقلات	مكافآت 2017	المجموع
- زياد خلف المناصير	رئيس مجلس	-	-	-	-
- الشركة الأردنية الحديثة					
للتجارة الدولية و الاستثمار	نائب رئيس				
يمثلها معين محمد قداة		-	-	-	-
- ياسر سالم المناصير	عضو	-	-	-	-
- عبد الرحيم البقاعي	عضو	-	-	-	-
- محمد عيسى الخرابشة	عضو	65,000	-	-	65,000

ب - الإدارة العليا

الاسم	المنصب	رواتب	مكافآت 2017	المجموع
محمد عيسى الخرابشة	المدير العام	65,000	-	65,000
محمود عيسى بدران	المدير المالي	40,460	-	40,460
معن عيسى الخرابشة	المدير الإداري	24,050	-	24,050

**19- التبرعات و المنح التي دفعتها الشركة خلال السنة المالية**

الرقم	اسم الجهة المتبرع لها	المبلغ بالدينار
1	تبرعات لجمعيات خيرية	12,134
2	تبرعات دعم اقامة معارض	300
3	تبرعات مختلفة لعلاجات و حالات إنسانية	1,740

**إجمالي المبالغ المدفوعة 14,174**

**20- العقود و المشاريع و الارتباطات التي عقدتها الشركة مع الشركات التابعة أو الشقيقة أو الحليفة أو رئيس مجلس الإدارة أو أعضاء المجلس أو المدير العام أو أي موظف في الشركة أو أقاربهم**  
لا يوجد أية عقود أو مشاريع أو ارتباطات عقدتها الشركة مع الشركات التابعة أو الشقيقة أو الحليفة أو رئيس مجلس الإدارة أو أعضاء المجلس أو المدير العام أو أي موظف في الشركة أو أقاربهم

**21- مساهمة الشركة في :**

**أ - حماية البيئة**

إن مصنع الصهر بالشركة هو أساسا مصنع إعادة تدوير للخردة يتم فيه صهر معظم أنواع المخلفات الحديدية لإعادة استعمالها على شكل حديد التسليح كما و يوجد في مصنع الصهر منظومة لشفط الغبار و الدخان الناتج عن عملية الصهر للتقليل من الانبعاثات إلى الحدود المقبولة. كما و تقوم الشركة بزراعة الأشجار على حدود المصنع لتجميل البيئة المحيطة بالمصنع بالإضافة لإنشاء حديقة محاذية لمحطة التعويض الكهربائية.

**ب - خدمة المجتمع المحلي**

تقوم الشركة بتقديم التبرعات النقدية و العينية للجهات الرسمية في متصرفية الجيزة و التي بدورها تقوم بخدمة المجتمع المحلي.

**22- تطبيق قواعد حوكمة الشركات المدرجة بالبورصة**

## تقرير الحوكمة

نرفق لكم تقرير الحوكمة للشركة المتحدة لصناعة الحديد والصلب

أ- المعلومات والتفاصيل المتعلقة بتطبيق أحكام هذه التعليمات وقواعد حوكمة الشركات في الشركة :

قامت الشركة بالالتزام بجميع ما ورد في تعليمات حوكمة الشركات و تم توفير موقع الكتروني للشركة يتضمن البيانات والمعلومات الخاصة بالشركة ويتم تحديثها بشكل دائم اضافة الى تشكيل جميع اللجان المنبثقة عن مجلس الإدارة حسب تعليمات حوكمة الشركات .

ب - أسماء اعضاء مجلس الإدارة الحاليين والمستقبليين خلال السنة وتحديد فيما اذا كان العضو تنفيذي أو غير تنفيذي ومستقل أو غير مستقل :

1. السيد زياد خلف محمد المناصير غير تنفيذي وغير مستقل
2. الشركة الأردنية الحديثة للتجارة الدولية/السيد معين قدارة غير مستقل
3. السيد محمد عيسى يوسف الخرابشة تنفيذي وغير مستقل .
4. السيد عبدالرحيم فتحي سليم البقاعي غير تنفيذي ومستقل.
5. السيد ياسر المناصير غير تنفيذي ومستقل .

- اسماء اعضاء مجلس الإدارة المستقبليين خلال السنة :

1. السيد ياسر المناصير غير تنفيذي ومستقل.
2. السيد عبدالرحيم فتحي سليم البقاعي غير تنفيذي ومستقل.

ج - أسماء ممثلي اعضاء مجلس الإدارة الاعتباريين وتحديد فيما اذا كان الممثل تنفيذي أو غير تنفيذي و مستقل او غير مستقل :

1. السيد زياد خلف محمد المناصير غير تنفيذي وغير مستقل
2. الشركة الأردنية الحديثة للتجارة الدولية/السيد معين قدارة غير مستقل
3. السيد محمد عيسى يوسف الخرابشة تنفيذي وغير مستقل .
4. السيد عبدالرحيم فتحي سليم البقاعي غير تنفيذي ومستقل.
5. السيد ياسر المناصير غير تنفيذي ومستقل .

د - المناصب التنفيذية في الشركة وأسماء الاشخاص الذين يشغلونها :

1. السيد محمد عيسى يوسف الخرابشة مدير عام.
2. السيد محمود عيسى عبدالرحيم بدران مدير مالي.

هـ - جميع عضويات مجالس الإدارة التي يشغلها عضو مجلس الإدارة في الشركات المساهمة العامة إن وجدت :

1. السيد زياد خلف محمد المناصير عضو مجلس إدارة في أفاق الطاقة -أفاق القابضة- مغنيسيا الاردن.
2. الشركة الأردنية الحديثة للتجارة الدولية/السيد معين قدامة عضو مجلس إدارة في أفاق الطاقة -أفاق القابضة- مغنيسيا الاردن المتوسط والخليج للتأمين.
3. السيد محمد عيسى يوسف الخرابشة عضو مجلس إدارة / افاق للطاقة
4. السيد عبدالرحيم فتحي سليم البقاعي عضو مجلس إدارة في شركة مصفاة البترول الأردنية وشركة الانابيب
5. السيد ياسر المناصير عضو مجلس إدارة /افاق الطاقة.

و - اسم ضابط ارتباط الحوكمة في الشركة :

السيد ياسر ضيف الله سند العبدالات

ز - أسماء اللجان المنبثقة عن مجلس الإدارة :

1. لجنة التدقيق .
2. لجنة الترشيحات والمكافآت .
3. لجنة إدارة المخاطر .
4. لجنة الحوكمة .

ح - اسم رئيس واعضاء لجنة التدقيق ونبذه عن مؤهلاتهم وخبراتهم المتعلقة بالأمور المالية او المحاسبية :-

مؤهلات أعضاء اللجان	المنصب	المؤهل العلمي	الخبرات
السيد ياسر المناصير	رئيس اللجنة	بكالوريوس هندسة كيمياوية	خبره في شركة الخزف الأردنية مدير عام الشركة الأردنية لخدمات للزيوت والمحروقات
السيد زياد خلف محمد المناصير	عضو	بكالوريوس هندسة بترول	رئيس مجلس ادارة مجموعة المناصير +اكثر من شركة مساهمة عامة
السيد عبدالرحيم فتحي سليم البقاعي	عضو	بكالوريوس هندسة مدنية	35 سنه في مجال اعمال الإدارة والهندسه عضو من تاريخ 28 /4/ 2008 مجلس إدارة شركة مصفاة البترول وعضو في شركة الانابيب .

ط - اسم رئيس واعضاء كل من لجنة الترشيحات والمكافآت ولجنة الحوكمة ولجنة إدارة المخاطر :

• لجنة الترشيحات والمكافآت :

1. السيد عبدالرحيم فتحي سليم البقاعي / رئيس اللجنة
2. السيد زياد خلف محمد المناصير / عضو لجنة
3. السيد ياسر المناصير / عضو لجنة

• لجنة الحوكمة :

1. السيد ياسر المناصير / رئيس اللجنة
2. السيد زياد خلف محمد المناصير / عضو لجنة
3. السيد عبدالرحيم فتحي سليم البقاعي / عضو لجنة

• لجنة إدارة المخاطر :

1. السيد عبدالرحيم فتحي سليم البقاعي / رئيس اللجنة
2. السيد زياد خلف محمد المناصير / عضو لجنة
3. السيد ياسر المناصير / عضو لجنة

ي - عدد اجتماعات كل من اللجان خلال السنة مع بيان الأعضاء الحاضرين :

1. لجنة الترشيحات والمكافآت :  
عدد الاجتماعات 1 بحضور كامل اعضاء اللجنة .
2. لجنة الحوكمة :  
عدد الاجتماعات 1 بحضور كامل اعضاء اللجنة .
3. إدارة المخاطر :  
عدد الاجتماعات 1 بحضور كامل اللجنة .

ك - عدد اجتماعات لجنة التدقيق مع مدقق الحسابات الخارجي خلال السنة :

5 اجتماعات بحضور كامل اعضاء اللجنة .

ل - عدد اجتماعات مجلس الإدارة خلال السنة مع بيان الإعضاء الحاضرين :

تم عقد 15 محضر بحضور كامل اعضاء مجلس الإدارة .

واقبلوا فائق الإحترام،،،

رئيس مجلس الادارة  
زياد خلف المناصير



## ج - الإقرارات المطلوبة

- 1 - يقر مجلس إدارة الشركة بعدم وجود أي أمور جوهرية قد تؤثر على استمرارية الشركة خلال السنة المالية التالية.
- 2 - يقر مجلس الإدارة بمسؤوليته عن إعداد البيانات المالية و توفير نظام رقابه فعال في الشركة.

عبد الرحيم فتحي البقاعي

عضو

معين محمد قدارة

نائب رئيس مجلس الإدارة

زياد خلف المناصير

رئيس مجلس الإدارة

محمد عيسى الخرابشة

عضو

ياسر سالم المناصير

عضو

- 3 - نقر نحن الموقعين أدناه بصحة و دقة و اكتمال المعلومات و البيانات الواردة في التقرير السنوي.

محمد عيسى الخرابشة

المدير العام

زياد خلف المناصير

رئيس مجلس الإدارة

محمود عيسى بدران

المدير المالي

الشركة المتحدة لصناعة الحديد والصلب  
(شركة مساهمة عامة محدودة)

القوائم المالية الموحدة وتقرير المحاسب القانوني المستقل  
للسنة المنتهية في ٣١ كانون الأول ٢٠١٧

الشركة المتحدة لصناعة الحديد والصلب  
(شركة مساهمة عامة محدودة)

القوائم المالية الموحدة وتقرير المحاسب القانوني المستقل  
للسنة المنتهية في ٣١ كانون الأول ٢٠١٧

صفحة	فهرس
١ - ٤	تقرير المحاسب القانوني المستقل
٥	قائمة المركز المالي الموحدة
٦	قائمة الدخل الشامل الموحدة
٧	قائمة التغيرات في حقوق الملكية الموحدة
٨	قائمة التدفقات النقدية الموحدة
٩ - ٢٨	إيضاحات حول القوائم المالية الموحدة

## تقرير المحاسب القانوني المستقل

الى السادة المساهمين المحترمين  
الشركة المتحدة لصناعة الحديد والصلب

### تقرير حول تدقيق القوائم المالية الموحدة

#### الرأي

لقد قمنا بتدقيق البيانات المالية الموحدة للشركة المتحدة لصناعة الحديد والصلب ( وهي شركة اردنية مساهمة عامة محدودة )، والتي تتكون من قائمة المركز المالي الموحدة كما في ٣١ كانون الأول ٢٠١٧، وكل من قوائم الدخل الشامل الموحدة والتغيرات في حقوق الملكية الموحدة وبيان التدفقات النقدية الموحدة للسنة المنتهية في ذلك التاريخ، والإيضاحات حول البيانات المالية الموحدة، بما في ذلك ملخص للسياسات المحاسبية الهامة.

في رأينا، إن القوائم المالية الموحدة المرفقة تظهر بصورة عادلة ، من جميع النواحي الجوهرية، الوضع المالي للشركة المتحدة لصناعة الحديد والصلب كما في ٣١ كانون الأول ٢٠١٧، وأدائها المالي وتدفقاتها النقدية للسنة المنتهية في ذلك التاريخ وفقاً للمعايير الدولية لإعداد التقارير المالية.

#### اساس الرأي

لقد قمنا بالتدقيق وفقاً لمعايير التدقيق الدولية. إن مسؤوليتنا وفقاً لتلك المعايير قد تم ذكرها بمزيد من التوضيح في تقريرنا هذا في فقرة مسؤولية المحاسب القانوني حول تدقيق البيانات المالية الموحدة. نحن مستقلين عن الشركة وفقاً لمتطلبات مجلس معايير السلوك الأخلاقي الدولية للمحاسبين "دليل قواعد السلوك الاخلاقي للمحاسبين المهنيين" ذات الصلة بتدقيقنا لهذه البيانات المالية الموحدة، وأوفينا بمسؤولياتنا الأخلاقية الأخرى وفقاً لتلك المتطلبات.

نعتقد ان بيانات التدقيق الثبوتية التي حصلنا عليها كافية ومناسبة لتوفير اساساً لرأينا حول التدقيق.

#### امور التدقيق الاساسية

ان امور التدقيق الاساسية وفقاً لحكمنا المهني هي تلك الامور التي كان لها الامة القصوى في اعمال التدقيق التي قمنا بها للقوائم المالية الموحدة للسنة الحالية. لقد تمت معالجة امور التدقيق الاساسية في سياق تدقيقنا للقوائم المالية الموحدة ككل وفي تكوين رأينا عنها واننا لا نقدم رأياً منفصلاً عن الآخر .

#### - البضاعة

وفقاً للمعايير الدولية لإعداد التقارير المالية ، فان على الشركة التأكد ان قيمة البضاعة تظهر على اساس الكلفة او صافي القيمة القابلة للتحقق ايها اقل، وتحديد التنفي في قيمة البضاعة ان وجدت والتأكد من عدم وجود تلف او بطل في البضاعة تؤثر على القيمة القابلة للتحقق.

#### - الممتلكات والمعدات

وفقا للمعايير الدولية لإعداد التقارير المالية ، فان على الشركة مراجعة العمر الانتاجي وطريقة الاستهلاك وان تقوم باجراء اختبار لتدني القيمة التي تظهر بها الممتلكات والمعدات في المركز المالي وعند ظهور اية احداث او تغيرات في الظروف تظهر ان هذه القيمة غير قابلة للاسترداد في حال ظهور اي مؤشر لتدني القيمة يتم احتساب خسائر تدني تبعا لسياسة تدني قيمة الموجودات حيث تقوم الادارة بتقدير التدني بالممتلكات والمعدات من خلال استخدام الافتراضات والتقديرات ان وجدت، ونظرا لاهميتها فانها تعتبر احد مخاطر التدقيق الهامة.

#### - المدينون والشيكات برسم التحصيل

وفقا للمعايير الدولية لإعداد التقارير المالية ، فان على الشركة مراجعة عملية احتساب مخصص تدني المدينون، تقوم الادارة بتقدير الانخفاض في قيمة الذمم المدينة من خلال استخدام الافتراضات والتقديرات، ونظرا لاهميتها فانها تعتبر احد مخاطر التدقيق الهامة، ولقد تم الاعتراف بمخصص تدني مدينون.

#### كيفية التعامل مع الامور الاساسية في اعمال التدقيق

#### - البضاعة

ان اجراءات التدقيق شملت اجراءات التاكيد من وجود البضاعة التي تم تسجيلها في سجلات الشركة فعليا على ارض الواقع في المستودعات، وايضا التاكيد من ان كل البضاعة الموجودة في المستودعات والتي تخص الشركة قد تم تسجيلها حتى تاريخ اعداد القوائم المالية، وان الشركة تقوم بالتاكيد من ان قيمة البضاعة التي تم تسجيلها في السجلات هي بسعر الكلفة أو صافي القيمة البيعية، أيهما اقل، مع العلم انه يتم تحديد الكلفة للبضاعة الجاهزة والبضاعة تحت التصنيع على أساس طريقة المتوسط المرجح ، والتي تتضمن كلفة المواد والعمالة ونسبة محددة من المصاريف الصناعية غير المباشرة، في حين يتم تحديد كلفة المواد الخام على طريقة المتوسط المرجح ايضا.

#### - الممتلكات والمعدات

ان اجراءات التدقيق شملت دراسة اجراءات الرقابة المستخدمة في عملية التحقق من الوجود والاكتمال ومراجعة شراء الاصول وبيعها خلال السنة والتأكد من عملية احتساب مصروف الاستهلاك، مطابقة الجرد من حيث الوجود والتأكد من ان الممتلكات والمعدات منتجة ولا يوجد تدني بالقيمة التي تظهر بها وذلك من خلال تقييم فرضيات الادارة مع الاخذ بالاعتبار المعلومات الخارجية المتوافرة حول مخاطر انخفاض الممتلكات والمعدات، ولقد ركزنا ايضا على مدى كفاية افصاحات الشركة حول الممتلكات والمعدات.

#### - المدينون والشيكات برسم التحصيل

ان اجراءات التدقيق شملت اجراءات الرقابة المستخدمة من قبل الشركة على عملية تحصيل الذمم المدينة والشيكات برسم التحصيل، والتحقق من ارصدة عينة من ذمم العملاء من خلال استلام التأييدات المباشرة، وتم دراسة كفاية مخصص التدني المرصود مقابل الذمم المدينة وذلك من خلال تقييم فرضيات الادارة مع الاخذ بالاعتبار المعلومات الخارجية المتوافرة حول مخاطر الذمم الاجلة، لقد قيمنا ايضا كفاية افصاحات الشركة حول التقديرات المهمة في الوصول لمخصص التدني المسجل .

#### معلومات اخرى

ان الادارة مسؤولة عن المعلومات الاخرى. حيث تتضمن المعلومات الاخرى المدرجة في التقرير السنوي، ولكنها لا تتضمن القوائم المالية الموحدة وتقرير تدقيقنا حولها.

لا يغطي رأينا حول القوائم المالية الموحدة هذه المعلومات الاخرى، ونحن لا نبدي اي شكل من اشكال التأكيد حولها.

فيما يتعلق بتدقيقنا للقوائم المالية الموحدة ، يقع على عاتقنا مسؤولية قراءة هذه المعلومات الاخرى ، وعند قيامنا بذلك فاننا نأخذ بالاعتبار فيما اذا كانت تلك المعلومات غير متوافقة بشكل جوهري مع البيانات المالية الموحدة او مع معرفتنا التي تم اكتسابها اثناء اجراءات التدقيق او يظهر عليها بخلاف ذلك انها تحتوي على اخطاء جوهريّة. واذا استنتجنا بناء على العمل الذي قمنا به بأن هنالك اخطاء جوهريّة في هذه المعلومات فنحن مطالبون بالابلاغ عن هذه الحقيقة. وفي هذا السياق ليس لدينا شيء للابلاغ عنه.

#### مسؤولية الإدارة والأشخاص المسؤولين عن الحوكمة عن القوائم المالية

إن الإدارة مسؤولة عن إعداد هذه البيانات المالية الموحدة وعرضها بصورة عادلة وفقاً للمعايير الدولية لإعداد التقارير المالية ، وعن أنظمة الرقابة الداخلية التي تراها ضرورية لتمكنها من إعداد قوائم مالية موحدة خالية من الأخطاء الجوهرية ، سواء كانت ناشئة عن إحتيال أو عن خطأ.

كما وتشمل مسؤولية الإدارة عند إعداد القوائم المالية الموحدة تقييم قدرة الشركة على الإستمرارية ، والإفصاح حسب مقتضى الحال عن المسائل المتعلقة بإستمرارية الشركة وإستخدام اساس الإستمرارية في المحاسبة ما لم تنوي الإدارة تصفية الشركة أو وقف عملياتها، أو لا يوجد لديها بديلاً منطقياً عن ذلك.

ان الاشخاص المسؤولين عن الحوكمة هم المسؤولون عن الاشراف على اعداد التقارير المالية

#### مسؤولية المحاسب القانوني

ان هدفنا الحصول على تأكيد معقول فيما إذا كانت القوائم خالية من الأخطاء الجوهرية، سواء كانت ناشئة عن إحتيال أو عن خطأ، وإصدار تقرير التدقيق والذي يتضمن رأينا حولها.

التأكيد المعقول هو على مستوى عال من التأكيد ، ولكن إجراءات التدقيق التي قمنا بها وفقاً للمعايير الدولية للتدقيق لا تضمن دائماً إكتشاف الأخطاء الجوهرية حتى وإن وجدت ويمكن أن تنشأ الأخطاء من الإحتيال أو عن طريق الخطأ، وتعتبر جوهريّة إذا كانت بشكل فردي أو في مجموعها قد تؤثر بشكل معقول على قرارات مستخدمين البيانات المالية الموحدة.

كجزء من عملية التدقيق وفقاً لمعايير التدقيق الدولية ، فإننا نقوم بممارسة الحكم المهني و المحافظة على تطبيق مبدأ الشك المهني في جميع نواحي التدقيق ، بالإضافة الى:

• تحديد وتقييم مخاطر الأخطاء الجوهرية في القوائم المالية الموحدة ، سواء كانت ناشئة عن إحتيال أو عن خطأ، وكذلك تصميم وتنفيذ إجراءات التدقيق التي تستجيب لتلك المخاطر، والحصول على أدلة تدقيق كافية وملائمة لتوفر أساساً لرأينا. ان خطر عدم إكتشاف أية أخطاء جوهرية ناتجة عن إحتيال أعلى من تلك الناتجة عن الخطأ، نظراً لان الإحتيال قد يشتمل على التواطؤ و التزوير، أو الحذف المتعمد والتحريفات ، أو تجاوز لأنظمة الرقابة الداخلية.

• الحصول على فهم لأنظمة الرقابة الداخلية ذات الصلة بأعمال التدقيق لغايات تصميم إجراءات تدقيق مناسبة حسب الظروف، ولكن ليس لفرض إبداء رأي حول فعالية انظمة الرقابة الداخلية في الشركة.

• تقييم ملائمة السياسات المحاسبية المتبعة ومدى معقولية التقديرات المحاسبية والإيضاحات ذات العلاقة المعدة من قبل الإدارة.

• التوصل لإستنتاج عن مدى ملائمة إستخدام الإدارة لأساس الإستمرارية في المحاسبة ، وإستناداً إلى أدلة التدقيق التي تم الحصول عليها، فيما إذا كان هنالك وجود لعدم تيقن جوهري ذا صلة بأحداث أو ظروف يمكن أن تثير شكوكاً كبيرة حول قدرة الشركة على الإستمرار كمنشأة مستمرة. فإذا توصلنا بأن هنالك وجود لعدم تيقن جوهري ، فنحن مطالبون بلفت الإنتباه في تقرير تدقيقنا إلى الإيضاحات ذات الصلة الواردة في البيانات المالية الموحدة، أو إذا كان الإفصاح عن هذه المعلومات غير كافياً، فإننا سوف نقوم بتعديل رأينا. إستنتاجاتنا تعتمد على أدلة التدقيق التي تم الحصول عليها حتى تاريخ تقرير تدقيقنا. ومع ذلك ، فإنه من الممكن أن تتسبب أحداث أو ظروف مستقبلية في توقف الشركة عن الإستمرار كمنشأة مستمرة.

• تقييم العرض العام وبنية ومحتوى القوائم المالية الموحدة بما فيها الإيضاحات وفيما إذا كانت القوائم المالية الموحدة تمثل المعاملات والأحداث بشكل يحقق العرض العادل.

تواصلنا مع المسؤولين في لجنة التدقيق بما يتعلق بنطاق وتوقيت التدقيق المخطط له وملاحظات التدقيق الهامة ، بما في ذلك أية أوجه قصور هامة في نظام الرقابة الداخلية تم تحديدها خلال تدقيقنا.

#### تقرير حول المتطلبات القانونية

تحتفظ الشركة بقيود وسجلات محاسبية منظمة بصورة أصولية، وأن القوائم المالية الموحدة متفقة معها ونوصي بالمصادقة عليها.

غوشة وشركاه  
سنان غوشة  
إجازة مزاولة رقم (٥٨٠)



عمان- المملكة الأردنية الهاشمية  
٢٦ آذار ٢٠١٨

الشركة المتحدة لصناعة الحديد والصلب

(شركة مساهمة عامة محدودة)

قائمة المركز المالي الموحدة

كما في ٣١ كانون الأول ٢٠١٧

(بالدينار الأردني)

٢٠١٦	٢٠١٧	إيضاح	الموجودات
			موجودات غير متداولة
١٥,٩٣٧,٨٨٣	١٤,٤٧٤,٢٨٦	٤	ممتلكات ومعدات
١٥,٩٣٧,٨٨٣	١٤,٤٧٤,٢٨٦		مجموع الموجودات غير المتداولة
			موجودات متداولة
٢,٦٢٠,٣٩٦	٤,٤٩٩,٠٤٦	٦	مصاريف مدفوعة مقدما وحسابات مدينة أخرى
٢٩,٨٣٧,١٨٧	٧,٢٥٣,٢٣٩	٧	بضاعة وقطع غيار
٩٨٣,٢٣٢	٢,٠٨٧,٥٦٥	٨	المطلوب من جهات ذات علاقة
١٣,٩٥٦,٦١١	١٩,٦١٤,٧٦٤	٩	مدينون وشيكات برسم التحصيل
٣,٤٧٦,١٥٨	١,٧٢٢,٢٥٧	١٠	نقد ومافي حكمه
١٨,٦٣١,٢٦٣	١٩,٤٤٦,٠٣٢	٥	موجودات مالية محددة بالقيمة العادلة من خلال بيان الدخل الشامل
٦٩,٥٠٤,٨٤٧	٥٤,٦٢٢,٩٠٣		مجموع الموجودات المتداولة
٨٥,٤٤٢,٧٣٠	٦٩,٠٩٧,١٨٩		مجموع الموجودات
			المطلوبات وحقوق الملكية
			حقوق الملكية
٣٢,١٦٥,١٧٦	٣٢,١٦٥,١٧٦	١	رأس المال
٢,٢٥٦,٣٥٩	٢,٢٥٦,٣٥٩	١١	إحتياطي إجباري
(٨,٩٩٩,٢٧٩)	(١٧,٩٠٠,٧٣٠)		خسائر متراكمة
٢٥,٤٢٢,٢٥٦	١٦,٥٢٠,٨٠٥		مجموع حقوق الملكية
			مطلوبات غير متداولة
-	٢٢٩,٤١٦	١٢	قروض طويلة الاجل
-	٢٢٩,٤١٦		مجموع المطلوبات غير المتداولة
			مطلوبات متداولة
١,٩٢٠,٦٩٨	٤,١٧٥,٧٦٥	١٣	مصاريف مستحقة وحسابات دائنة أخرى
٥,٩٧٥,٢٨٠	١,٥٤٢,٥٢٦	٨	مطلوب الى جهات ذات علاقة
٥,٤١٠,٧٦٦	٧,٩٧٤,٣١٤		دائنون وشيكات اجله
-	٥,١١٩,٣٨٣	١٢	اوراق دفع
٣٢,٦٣٠,٨٩١	٦,٩٨٥,٥٤٠	١٥	اعتمادات مزجلة
-	١٣,١٠٢,٧٠٦	١٢	الجزء المتداول من قرض طويل الاجل
٦,٦٠٠,٠٠٠	٥,٠٠٠,٠٠٠	١٢	قروض قصيرة الاجل
٧,٤٨٢,٨٣٩	٨,٤٤٦,٧٣٤	١٤	بنوك دائنة
٦٠,٠٢٠,٤٧٤	٥٢,٣٤٦,٩٦٨		مجموع المطلوبات المتداولة
٦٠,٠٢٠,٤٧٤	٥٢,٥٧٦,٣٨٤		مجموع المطلوبات
٨٥,٤٤٢,٧٣٠	٦٩,٠٩٧,١٨٩		مجموع المطلوبات وحقوق الملكية

المدير المالي

المدير العام

رئيس مجلس الإدارة

إن الإيضاحات المرفقة تشكل جزءاً لا يتجزأ من هذه القوائم المالية الموحدة



الشركة المتحدة لصناعة الحديد والصلب  
(شركة مساهمة عامة محدودة)

قائمة الدخل الشامل الموحدة  
للسنة المنتهية في ٣١ كانون الأول ٢٠١٧  
(بالدينار الأردني)

٢٠١٦	٢٠١٧	ايضاح	
٥٢,٧٣٢,٦٤٤	٦٠,٠٦٧,٩١٥		مبيعات
(٤٩,٥٦٢,٤٨١)	(٦٤,٨٩٠,٠٩٧)	١٧	كلفة المبيعات
٣,١٧٠,١٦٣	(٤,٨٢٢,١٨٢)		مجمّل (خسارة) / الربح
(٢٤١,٤٣٤)	(٧٣٨,٢٩٩)		مصاريف بيعية وتسويقية
(١,٣٢٩,٠٣٩)	(١,٨٣٠,٣٠٤)	١٨	مصاريف ادارية وعمومية
(١,٠٧٣,٩٢٤)	(٣,٠٩٠,٨٦٧)		مصاريف مالية
-	(٤٩٨,٩١٣)		مخصص تكني مدينون
-	٨١٤,٧٦٩		ارباح غير متحققة من خلال بيان الدخل الشامل
٢٠,٣٢٢	١,٢٦٤,٣٤٥		إيرادات ومصاريف أخرى
٥٤٦,٠٨٨	(٨,٩٠١,٤٥١)		(خسارة) / ربح السنة
-	-		الدخل الشامل الآخر :
٥٤٦,٠٨٨	(٨,٩٠١,٤٥١)		إجمالي الدخل الشامل
-	-		(خسارة) / ربح السهم :
٠,٠١٧	(٠,٠٢٨)		(خسارة) / ربح السهم - دينار / سهم
٣٢,١٦٥,١٧٦	٣٢,١٦٥,١٧٦		المعدل المرجح لعدد الأسهم - سهم

إن الإيضاحات المرفقة تشكل جزءاً لا يتجزأ من هذه القوائم المالية الموحدة

الشركة المتحدة لصناعة الحديد والصلب  
(شركة مساهمة عامة محدودة)

قائمة التغيرات في حقوق الملكية الموحدة  
للسنة المنتهية في ٣١ كانون الأول ٢٠١٧  
(بالدينار الأردني)

المجموع	خسائر متراكمة	ارباح غير متحققة	خسائر متحققة	إحتياطي إيجاري	رأس المال	
٢٤,٨٧٦,١٦٨	(٩,٤٩٠,٧٥٨)	-	(٩,٤٩٠,٧٥٨)	٢,٢٠١,٧٥٠	٣٢,١٦٥,١٧٦	الرصيد في ١ كانون الثاني ٢٠١٦
٥٤٦,٠٨٨	٥٤٦,٠٨٨	-	٥٤٦,٠٨٨	-	-	الدخل الشامل للسنة
-	(٥٤٦,٠٩)	-	(٥٤٦,٠٩)	٥٤٦,٠٩	-	التغير في الإحتياطي الاجباري
٢٥,٤٢٢,٢٥٦	(٨,٩٩٩,٢٧٩)	-	(٨,٩٩٩,٢٧٩)	٢,٢٥٦,٣٥٩	٣٢,١٦٥,١٧٦	الرصيد في ٣١ كانون الأول ٢٠١٦
(٨,٩٠١,٤٥١)	(٨,٩٠١,٤٥١)	٨١٤,٧٦٩	(٩,٧١٦,٢٢٠)	-	-	الدخل الشامل للسنة
١٦,٥٢٠,٨٠٥	(١٧,٩٠٠,٧٣٠)	٨١٤,٧٦٩	(١٨,٧١٥,٤٩٩)	٢,٢٥٦,٣٥٩	٣٢,١٦٥,١٧٦	الرصيد في ٣١ كانون الأول ٢٠١٧

إن الإيضاحات المرفقة تشكل جزءاً لا يتجزأ من هذه القوائم المالية الموحدة

الشركة المتحدة لصناعة الحديد والصلب  
(شركة مساهمة عامة محدودة)

قائمة التدفقات النقدية الموحدة  
للسنة المنتهية في ٣١ كانون الأول ٢٠١٧  
(بالدينار الأردني)

٢٠١٦	٢٠١٧	
		الأنشطة التشغيلية
٥٤٦,٠٨٨	(٨,٩٠١,٤٥١)	(خسارة) / ربح السنة
		تعديلات على (خسارة) / ربح السنة :
١,٢١١,٦٦٠	١,٧٠٥,٩٧٩	استهلاكات
	٤٩٨,٩١٣	مخصص تدني مدينون
١,٠٧٣,٩٢٤	٣,٠٩٠,٨٦٧	مصاريف مالية
-	(٨١٤,٧٦٩)	ارباح غير متحققة من خلال بيان الدخل الشامل
		التغيرات في الموجودات والمطلوبات العاملة :
(٣,٢٤١,١٦٥)	(٦,١٥٧,٠٦٦)	مدينون وشيكات برسم التحصيل
١٢,٧١٩,٩٢٨	(١,١٠٤,٣٣٣)	مطلوب من جهات ذات علاقة
(٩,٢٢٤,٦٩٨)	٢٢,٥٨٣,٩٤٨	البضاعة وقطع الغيار
(٧٧٠,٦٩٠)	(١,٨٧٨,٦٥٠)	مصاريف مدفوعة مقدماً وحسابات مدينة أخرى
٣,١٨٠,٨٥٠	٢,٥٦٣,٥٤٨	دائنون وشيكات اجله
١,٨٦٢,٩٩٦	(٤,٤٣٢,٧٥٤)	مطلوب الى جهات ذات علاقة
٣٥٠,٦٠٢	٢,٢٥٥,٠٦٧	مصاريف مستحقة وحسابات دائنة اخرى
٧,٧٠٩,٤٩٥	٩,٤٠٩,٢٩٩	النقد المتوفر من الانشطة التشغيلية
(١,٠٧٣,٩٢٤)	(٣,٠٩٠,٨٦٧)	مصاريف مالية مدفوعة
٦,٦٣٥,٥٧١	٦,٣١٨,٤٣٢	صافي النقد المتوفر من الانشطة التشغيلية
		الأنشطة الإستثمارية
(٤٥٩,٩١٥)	(٢٤٢,٣٨٢)	تغير في ممتلكات ومعدات
(١٨,٦٣١,٢٦٣)	-	موجودات مالية محددة بالقيمة العادلة من خلال بيان دخل شامل اخر
(١٩,٠٩١,١٧٨)	(٢٤٢,٣٨٢)	صافي النقد المستخدم في الأنشطة الإستثمارية
		الأنشطة التمويلية
١١,٥٧٢,٨٠٨	(٢٤,٦٨١,٤٥٦)	بنوك دائنة واعتمادات مؤجلة
١,٣٧٤,٠٥٤	١١,٧٣٢,١٢٢	قروض
-	٥,١١٩,٣٨٣	اوراق دفع
١٢,٩٤٦,٨٦٢	(٧,٨٢٩,٩٥١)	صافي النقد (المستخدم في) / المتوفر من الأنشطة التمويلية
٤٩١,٢٥٥	(١,٧٥٣,٩٠١)	صافي التغير في النقد وما في حكمه
٢,٩٨٤,٩٠٣	٣,٤٧٦,١٥٨	النقد وما في حكمه في ١ كانون الثاني
٣,٤٧٦,١٥٨	١,٧٢٢,٢٥٧	النقد وما في حكمه في ٣١ كانون الأول

إن الإيضاحات المرفقة تشكل جزءاً لا يتجزأ من هذه القوائم المالية الموحدة

## الشركة المتحدة لصناعة الحديد والصلب

(شركة مساهمة عامة محدودة)

### إيضاحات حول القوائم المالية الموحدة

للسنة المنتهية في ٣١ كانون الأول ٢٠١٧

(بالدينار الأردني)

#### ١- التكوين والنشاط

إن الشركة المتحدة لصناعة الحديد والصلب هي شركة مساهمة عامة محدودة ("الشركة") مسجلة في سجل الشركات المساهمة العامة المحدودة بتاريخ ٣٠ أيلول ٢٠٠٧ تحت رقم (٤٤٥) ، وهي ناتجة عن تحويل صفة الشركة القانونية من شركة ذات مسؤولية محدودة الى شركة مساهمة عامة محدودة ، وقد كانت مسجلة في سجل الشركات المحدودة المسؤولية تحت رقم (٢٨٥٢) بتاريخ ٢٧ حزيران ١٩٩٢ ، إن رأس مال الشركة المصرح به والمدفوع يبلغ ٣٢,١٦٥,١٧٦ دينار أردني مقسم الى ٣٢,١٦٥,١٧٦ سهم قيمة السهم الاسمية دينار أردني واحد .

يتمثل النشاط الرئيسي الحالي للشركة في إنتاج الحديد والصلب بجميع أصنافه وأشكاله.

إن مركز عمل الشركة هو مدينة عمان.

تشتمل القوائم المالية الموحدة كما في ٣١ كانون الأول ٢٠١٧ على القوائم المالية للشركة التابعة التالية (شركة المجال الحديث لسكراب الحديد ذ.م.م):

اسم الشركة التابعة	مكان التسجيل	سنة التسجيل	نسبة الملكية والتصويت	النشاط الرئيسي
المجال الحديث لسكراب الحديد	الأردن	٢٠١٥	%١٠٠	تجارة سكراب الحديد

لم تمارس الشركة اي نشاط تشغيلي حتى تاريخ إصدار هذه القوائم المالية الموحدة.

## ٢- المعايير الجديدة والتعديلات المصدرة ولكنها لم تصبح سارية المفعول

هنالك عدد من المعايير الجديدة والتعديلات على المعايير والتفسيرات التي لم تصبح سارية المفعول ، ولم يتم تطبيقها عند اعداد هذه البيانات ولا تخطط الشركة تبني هذه المعايير بصورة مبكرة.

يسري تطبيقها للفترات  
السبوعية التي تبدأ من او بعد

١ كانون الثاني ٢٠١٨

١ كانون الثاني ٢٠١٨

١ كانون الثاني ٢٠١٩

يتوقع مجلس ادارة الشركة ان تطبيق هذه المعايير والتفسيرات خلال الفترات اللاحقة لن يكون له أثر مالي جوهري على البيانات المالية الموحدة للشركة.

## ٣- ملخص لأهم السياسات المحاسبية

### إعداد البيانات المالية

تم إعداد البيانات المالية الموحدة بناءً على المعايير الدولية للتقارير المالية.

### أساس التحضير

تم عرض هذه البيانات المالية الموحدة بالدينار الأردني لأن غالبية معاملات الشركة تسجل بالدينار .

لقد تم إعداد القوائم المالية الموحدة على أساس مبدأ التكلفة التاريخية ، أما الموجودات المالية والمطلوبات المالية فانها تظهر بالقيمة العادلة.

إن السياسات المحاسبية الهامة المتبعة من قبل الشركة هي على النحو الآتي:

### المبيعات

تتحقق المبيعات عند تسليم البضاعة للعملاء وإصدار الفاتورة ، وتظهر بالصافي بعد الخصم التجاري أو خصم الكميات.

### المصاريف

تتكون مصاريف البيع والتسويق بشكل رئيسي من التكاليف المنفقة لتسويق وبيع منتجات الشركة ، ويتم تصنيف المصاريف الأخرى كمصاريف عمومية وإدارية.

تتضمن المصاريف العمومية والإدارية المصاريف المباشرة وغير المباشرة والتي لا تتعلق بشكل مباشر بتكاليف الإنتاج وفقاً للمعايير المحاسبية المتعارف عليها، ويتم توزيع المصاريف إذا دعت الحاجة لذلك ، بين المصاريف العمومية والإدارية وكلفة المبيعات على أساس ثابت.

### النقد وما في حكمه

يتضمن النقد وما في حكمه ، نقد وشيكات في الصندوق ولدى البنوك وباستحقاقات لا تتجاوز الثلاثة أشهر .

#### الذمم المدينة

تسجل الذمم المدينة بالمبلغ الاصلي بعد تنزيل مخصص لقاء المبالغ المقدر عدم تحصيلها ، يتم تكوين مخصص تنفي الذمم المدينة عندما يكون هناك دليل موضوعي يشير إلى إحصائية عدم التمكن من تحصيل الذمم المدينة.

#### الذمم الدائنة والمستحقات

يتم إثبات المطلوبات للمبالغ المستحقة السداد في المستقبل للبضائع والخدمات المستلمة سواء تمت أو لم تتم المطالبة بها من قبل المورد.

#### مشاريع تحت التنفيذ

تظهر المشاريع تحت التنفيذ بالكلفة ويتم رسمة تكاليف الاقتراض على السحوبات من القروض لتمويل هذه المشاريع.

#### البضاعة

يتم اظهار البضاعة بسعر التكلفة أو صافي القيمة القابلة للتحقق ، أيهما أقل ، والتي تتضمن كلفة الشراء وتكاليف التحويل والتكاليف الأخرى المنفقة في سبيل جلبها وإدخالها الى المستودعات ويتم تحديد الكلفة على أساس طريقة المتوسط المرجح.

#### انخفاض قيمة الموجودات المالية

بتاريخ كل قائمة المركز المالي، يتم مراجعة قيم الموجودات المالية ، لتحديد إن كان هنالك مايشير إلى انخفاض في قيمتها.

أما بالنسبة الى الموجودات المالية مثل الذمم المدينة التجارية والموجودات المقيمة فرياً على أنها غير منخفضة القيمة ، فيتم تقييمها لانخفاض القيمة على أساس جماعي ، إن الدليل الموضوعي لانخفاض بقيمة محفظة الذمم المدينة قد يشمل الخبرة السابقة للشركة فيما يخص تحصيل الدفعات ، والزيادة في عدد الدفعات المتأخرة المحفظة والتي تتعدى معدل فترة الإستدانة كما قد يشمل التغيرات الملحوظة في الأوضاع الإقتصادية المحلية والعالمية المترابطة مع تعثر الذمم الدائنة.

يتم تخفيض القيمة المدرجة للأصل المالي بمبلغ خسارة الانخفاض بالقيمة مباشرة ، وذلك لكافة الأصول المالية بإستثناء الذمم المدينة التجارية ، حيث تم تخفيض القيمة المدرجة من خلال إستعمال حساب مخصصات، عندما تعتبر إحدى الذمم المدينة غير قابلة للتحصيل يتم عندها شطب مبلغ الذمة والمبلغ المقابل في حساب المخصصات .  
يتم الاعتراف بالتغيرات في القيمة المدرجة لحساب المخصصات في قائمة الدخل الشامل.

فيما يتعلق بأدوات حقوق الملكية المتاحة للبيع ، لا يتم عكس خسائر الانخفاض بالقيمة المعترف بها سابقاً من خلال قائمة الدخل الشامل ، إن أي زيادة في القيمة العادلة تأتي بعد خسارة انخفاض يتم الاعتراف بها مباشرة في بيان حقوق الملكية.

#### الغاء الاعتراف

تقوم الشركة بإلغاء الاعتراف بأصل مالي فقط عند إنتهاء الحقوق التعاقدية المتعلقة باستلام التدفقات النقدية من الأصل المالي ، وبشكل جوهري كافة مخاطر ومنافع الملكية إلى منشأة أخرى ، أما في حالة عدم قيام الشركة بتحويل أو الإحتفاظ بشكل جوهري بمخاطر ومنافع الملكية وإستمرارها بالسيطرة على الأصل المحول فإن الشركة تقوم بالاعتراف بحصتها المستبقاة في الأصل المحول والمطلوبات المتعلقة به في حدود المبالغ المتوقع دفعها ، أما في حالة إحتفاظ الشركة بشكل جوهري بكافة مخاطر ومنافع الملكية للأصل المحول ، فإن الشركة تستمر بالاعتراف بالأصل المالي .

## إيضاحات حول القوائم المالية الموحدة (يتبع)

للسنة المنتهية في ٣١ كانون الأول ٢٠١٧

(بالدينار الأردني)

## الممتلكات والمعدات

تظهر الممتلكات والمعدات بالكلفة بعد تنزيل الإستهلاكات المتراكمة ، تعتبر مصاريف الإصلاح والصيانة مصاريف إيرادية ، ويجري احتساب الإستهلاكات على اساس الحياة العملية المقدرة للممتلكات وذلك بإستعمال طريقة القسط الثابت باستثناء محطة توليد الكهرباء و الآلات والمكائن والمعدات ( الفرن الصهر ) والتي يتم استهلاكها على اساس القدرة الانتاجية ، إن معدلات الإستهلاك للبنود الرئيسية لهذه الموجودات هي على النحو الآتي :

معدل الإستهلاك السنوي	
١٠-٤ %	المباني والإنشاءات
١٠ %	الآلات والمكائن والمعدات
١٠-٤ %	محطة توليد الكهرباء
١٥-٤ %	محطة تحويل الكهرباء
١٠ %	محطة الربط الكهربائي
١٥ %	السيارات
٢٠- ١٠ %	الاثاث والأجهزة المكتبية
٢٠- ١٠ %	العدد والأدوات

يتم مراجعة العمر الإنتاجي وطريقة الإستهلاك بشكل دوري للتأكد من أن طريقة وفترة الإستهلاك تتناسب مع المنافع الاقتصادية المتوقعة من الممتلكات والمعدات.

يتم اجراء اختبار لتدني القيمة التي تظهر بها الممتلكات والمعدات في قائمة المركز المالي عند ظهور أي أحداث أو تغيرات في الظروف تظهر أن هذه القيمة غير قابلة للإسترداد. في حال ظهور أي مؤشر لتدني القيمة، يتم إحتساب خسائر تدني تبعاً لسياسة تدني قيمة الموجودات.

عند أي إستبعاد لاحق للممتلكات والمعدات فإنه يتم الإعراف بقيمة المكاسب أو الخسارة الناتجة، التي تمثل الفرق ما بين صافي عوائد الإستبعاد والقيمة التي تظهر بها الممتلكات والمعدات في قائمة المركز المالي، مجمل الربح والخسارة.

## إنخفاض قيمة الموجودات غير المتداولة

تعمل الشركة في تاريخ كل قائمة المركز المالي على مراجعة القيم المدرجة لموجوداتها وذلك لتحديد إن كان هنالك ما يشير إلى أن هذه الموجودات قد تعرضت إلى خسائر انخفاض القيمة، إذا وجد ما يشير إلى ذلك يتم تقدير القيمة القابلة للإسترداد للأصل وذلك لتحديد خسائر إنخفاض القيمة (إن وجدت)، في حال عدم التمكن من تقدير القيمة القابلة لإسترداد لأصل محدد، تقوم الشركة بتقدير القيمة للإسترداد للوحدة المنتجة للنقد التي يعود إليها الأصل نفسه، عندما يمكن تحديد أسس توزيع معقولة وثابتة، يتم توزيع الأصول المشتركة الى وحدات منتجة للنقد التي يعود إليها الأصل نفسه، عندما يمكن تحديد أسس توزيع معقولة وثابتة، يتم توزيع الأصول المشتركة إلى وحدات منتجة للنقد محددة، أو يتم توزيعها إلى أصغر مجموعة من الوحدات المنتجة للنقد التي يمكن تحديد أسس توزيع معقولة وثابتة لها.

إيضاحات حول القوائم المالية الموحدة (يتبع)  
للسنة المنتهية في ٣١ كانون الأول ٢٠١٧  
(بالدينار الأردني)

إن القيمة القابلة للإسترداد هي القيمة العادلة للأصل ناقصا تكلفة البيع أو القيمة في الاستخدام، أيهما أعلى.

في حال تقدير القيمة القابلة للإسترداد الأصل ( أو لوحدة منتجة للنقد) بما يقل عن القيمة المدرجة، يتم تخفيض القيمة المدرجة للأصل (الوحدة المنتجة للنقد) إلى القيمة القابلة للإسترداد، يتم الاعتراف بخسائر الإنخفاض مباشرة في قائمة الدخل الشامل، إلا إذا كان الأصل معاد تقييمه فيتم عندها تسجيل خسائر الإنخفاض كنتزيل من مخصص إعادة التقييم.

في حالة استرجاع خسائر إنخفاض القيمة تتم زيادة القيمة المدرجة للأصل ( الوحدة المنتجة للنقد) إلى القيمة العادلة القابلة للإسترداد، بحيث لا تزيد القيمة المدرجة المعدلة عن القيمة المدرجة للأصل ( الوحدة المنتجة للنقد) فيما لو لم يتم احتساب خسائر انخفاض القيمة في السنوات السابقة، يتم تسجيل استرجاع خسائر إنخفاض القيمة مباشرة في الربح أو الخسارة إلا إذا كان الأصل قد تم تسجيله بالقيمة المعاد تقييمها وفي هذه الحالة يتم تسجيل استرجاع خسائر انخفاض القيمة كزيادة في مخصص إعادة التقييم.

#### عقود الإيجار

يتم تصنيف عقود الإيجار كعقود إيجار رأسمالي إذا ترتب على عقد الإيجار تحويل جوهري لمنافع ومخاطر الملكية المتعلقة بالأصل موضوع العقد إلى المستأجر ، ويتم تصنيف عقود الإيجار الأخرى كعقود إيجار تشغيلي.  
إن الأصول المملوكة بموجب عقود الإيجار الرأسمالي يتم إثباتها كأصل للشركة بالقيمة الحالية للحد الأدنى لدفعات الإيجار أو القيمة السوقية العادلة للأصل في تاريخ نشوء الإيجار، أيهما أقل.

إن تكاليف التمويل، والتي تمثل الفرق بين مجموع إلتزامات عقود الإيجار والقيمة الحالية للحد الأدنى لدفعات الإيجار أو القيمة السوقية العادلة للأصل في تاريخ نشوء الإيجار، أيهما أقل، يتم تحميلها على قائمة الأعمال خلال فترة الإيجار وللوصول إلى معدل تحميلي ثابت للمبالغ المتبقية للإلتزامات لكل فترة محاسبية.

يتم تحميل الإيجارات المستحقة بموجب عقود الإيجار التشغيلي على قائمة الأعمال خلال فترة عقد الإيجار التشغيلي و ذلك بإستخدام طريقة القسط الثابت.

#### المخصصات

يتم تكوين المخصصات عندما يكون على الشركة أي التزام حالي (قانوني أو متوقع) ناتج عن أحداث سابقة والتي تعتبر تكلفة سدادها محتملة ويمكن تقديرها بشكل موثوق.

يتم قياس المخصصات حسب أفضل التوقعات للبدل المطلوب لمقابلة الإلتزام كما بتاريخ قائمة المركز المالي بعد الأخذ بعين الإعتبار المخاطر والأمر غير المؤكدة المحيطة بالإلتزام، عندما يتم قياس المخصص باستخدام التدفقات النقدية المقدرة لسداد الإلتزام الحالي، فإنه يتم الاعتراف بالذمة المدينة كموجودات في حالة كون استلام واستعاضة المبلغ مؤكدة ويمكن قياس المبلغ بشكل موثوق.



#### استخدام التقديرات

إن إعداد القوائم المالية وتطبيق السياسات المحاسبية يتطلب من إدارة الشركة القيام بتقديرات واجتهادات تؤثر في مبالغ الموجودات والمطلوبات المالية والإفصاح عن الالتزامات المحتملة، كما أن هذه التقديرات والاجتهادات تؤثر في الإيرادات والمصاريف والمخصصات، وكذلك التغيرات في القيمة العادلة التي تظهر ضمن قائمة الدخل وبشكل خاص يتطلب من إدارة الشركة إصدار أحكام واجتهادات هامة لتقدير مبالغ التدفقات النقدية المستقبلية وأوقاتها، إن التقديرات المذكورة مبنية بالضرورة على فرضيات وعوامل متعددة لها درجات متفاوتة من التقدير وعدم التيقن وأن النتائج الفعلية قد تختلف عن التقديرات وذلك نتيجة التغيرات الناجمة عن أوضاع وظروف تلك التقديرات في المستقبل.

إننا نعتقد بأن تقديراتنا ضمن القوائم المالية معقولة ومفصلة على النحو التالي :

- مخصص تدني ذمم مدينة حيث يتم مراجعة مخصص التدني ضمن الأسس الموضوعية من قبل الإدارة ومعايير التقارير المالية الدولية ويتم احتساب المخصص وفقاً للأسس الأكثر تشدداً.

- تقوم الإدارة باعتماد تقدير الأعمار الإنتاجية للأصول الملموسة بشكل دوري لغايات احتساب الإستهلاك اعتماداً لتلك الأصول وتقديرات الأعمار الإنتاجية المتوقعة في المستقبل، ويتم أخذ خسارة التدني (إن وجدت) في قائمة الدخل الشامل.

#### معلومات القطاعات

قطاع الأعمال يمثل مجموعة من الموجودات والعمليات التي تشترك معاً في تقديم منتجات أو خدمات خاضعة لمخاطر وعوائد تختلف عن تلك المتعلقة بقطاعات أعمال أخرى والتي يتم قياسها وفقاً للتقارير التي تم إستعمالها من قبل المدير التنفيذي وصانع القرار الرئيسي لدى الشركة.

القطاع الجغرافي يرتبط في تقديم منتجات في بيئة اقتصادية محددة خاضعة لمخاطر وعوائد تختلف عن تلك المتعلقة بقطاعات عمل في بيئات اقتصادية.

#### التقاص

يتم اجراء تقاص بين الموجودات المالية والمطلوبات وإظهار المبلغ الصافي في قائمة المركز المالي فقط عندما تتوفر الحقوق القانونية الملزمة وكذلك عندما يتم تسويتها على أساس التقاص أو يكون تحقق الموجودات وتسوية المطلوبات في نفس الوقت.

#### ضريبة الدخل

تخضع الشركة لنص قانون ضريبة الدخل وتعديلاته اللاحقة والتعليمات الصادرة عن دائرة ضريبة الدخل في المملكة الأردنية الهاشمية، ويتم الاستدراك لها وفقاً لمبدأ الاستحقاق ، يتم احتساب مخصص الضريبة على أساس صافي الربح المعدل، وتطبيقاً للمعيار المحاسبي الدولي رقم (١٢) فإنه قد يترتب للشركة موجودات ضريبية مؤجلة ناتجة عن الفروقات المؤقتة بين القيمة المحاسبية والضريبة للموجودات والمطلوبات والمتعلقة بالمخصصات ، هذا ولم يتم إظهار تلك الموجودات ضمن القوائم المالية المرفقة حيث أنها غير جوهرية.

#### تحويل العملات الأجنبية

يتم تحويل المعاملات بالعملة الأجنبية الى الدينار الأردني عند إجراء المعاملة، ويتم تحويل الموجودات والمطلوبات المالية بالعملات الأجنبية في تاريخ الميزانية الى الدينار الأردني بالأسعار السائدة في ذلك التاريخ ان الأرباح والخسائر الناتجة عن التسوية أو تحويل العملات الأجنبية يتم ادراجها ضمن قائمة الدخل الشامل.

الشركة المتحدة لصناعة الحديد والصلب

(شركة مساهمة عامة محدودة)

إيضاحات حول القوائم المالية الموحدة (يتبع)

للسنة المنتهية في ٣١ كانون الأول ٢٠١٧

(بالدينار الأردني)

٤ - الممتلكات والمعدات

١ كانون الثاني	الإضافات	الاستيعادات	٣١ كانون الأول
<b>الكلفة:</b>			
١,٢٣١,٣٤٠	-	-	١,٢٣١,٣٤٠
١٣,٣٧٢,٥٩٣	٤٤,٦٣١	-	١٣,٤١٧,٢٢٤
١٢,٨٧٧,٦٦٩	-	-	١٢,٨٧٧,٦٦٩
٦,٧٤٤,٤٦٧	-	-	٦,٧٤٤,٤٦٧
٥٥٨,٧١٠	-	-	٥٥٨,٧١٠
٥,٠٠٥,٣٧٤	-	-	٥,٠٠٥,٣٧٤
١,٠٩٢,٢٩٤	٨٣,٢١٣	-	١,١٧٥,٥٠٧
٦٣٧,٦٤٤	٥٤,٥٨٤	-	٦٩٢,٢٢٨
٦٢٨,٣٧٤	٥٩,٩٥٤	-	٦٨٨,٣٢٨
٤٢,١٤٨,٤٦٥	٢٤٢,٣٨٢	-	٤٢,٣٩٠,٨٤٧
<b>الاستهلاكات:</b>			
٦,٨٩٣,٧٤٨	٥٦٦,٥٠٢	-	٧,٤٦٠,٢٥٠
٩,١٦٨,٩٢٩	٥٦٣,٧٩٩	-	٩,٧٣٢,٧٢٨
٤,٩٠٨,٣٣٩	١٣٤,٨٨٩	-	٥,٠٤٣,٢٢٨
٥٢٩,٣٧٨	٢,٥٧٥	-	٥٣١,٩٥٣
٢,٨٧٢,٤٨٦	٢٨٨,٥٢٣	-	٣,١٦١,٠٠٩
٧٩٧,٠١٢	٩٣,٦٩٨	-	٨٩٠,٧١٠
٥١٨,١٢٠	٣٤,٠٩١	-	٥٥٢,٢١١
٥٢٢,٥٧٠	٢١,٩٠٢	-	٥٤٤,٤٧٢
٢٦,٢١٠,٥٨٢	١,٧٠٥,٩٧٩	-	٢٧,٩١٦,٥٦١
<b>القيمة الدفترية الصافية ١ كانون الثاني</b>			
١٥,٩٣٧,٨٨٣			
<b>القيمة الدفترية الصافية ٣١ كانون الأول</b>			
			١٤,٤٧٤,٢٨٦

\* هناك قطعة أرض من أراضي المصنع مرهونة لصالح البنك العربي لقاء التسهيلات الممنوحة من ذلك البنك.

- يمثل هذا البند قيمة الاراضي المشتراة في منطقة العقبة الاقتصادية الخاصة حوض رقم (١٣٩) اتحاد (٣١) من منطقة المعامل والمستودعات في العقبة.

الشركة المتحدة لصناعة الحديد والصلب  
(شركة مساهمة عامة محدودة)

إيضاحات حول القوائم المالية الموحدة (يتبع)  
للسنة المنتهية في ٣١ كانون الأول ٢٠١٧  
(بالدينار الأردني)

٥- الموجودات المالية المحددة بالقيمة العادلة من خلال بيان الدخل الشامل

٢٠١٦	٢٠١٧	عدد الاسهم	
٨,٩٩٦,٦٥٨	٩,٤١٣,٥٤٤	٥,٦٠٣,٣٠٠ سهم	شركة افاق للاستثمار والتطوير العقاري
٨,٩٩٨,٧٨٧	٩,١٢٣,٣٥٦	٣,٨٩٨,٨٧٠ سهم	شركة افاق للطاقة
٦٣٥,٨١٨	٩٠٩,١٣٢	٥١٣,٦٣٤ سهم	شركة انجاز للتنمية والمشاريع المتعددة
١٨,٦٣١,٢٦٣	١٩,٤٤٦,٠٣٢		المجموع

٦- المصاريف المدفوعة مقدماً والحسابات المدينة الأخرى

٢٠١٦	٢٠١٧	
١٠٢,٨٨٠	١٢٤,٦٧٨	مصاريف مدفوعة مقدماً
١٩٧,٢٧٧	١,٨١٨,٠٠٠	اعتمادات مستندية
٦٦١,٦٩٠	٦٨٧,٤٩٢	تأمينات مستردة
٩٢,٠٦٨	١٩٧,٧١٦	نعم موظفين
١١٤,١٠٠	٢١٨,٧٧٩	امانات ضريبة دخل
١,٤٥٢,٣٨١	١,٤٥٢,٣٨١	موجودات أخرى
٢,٦٢٠,٣٩٦	٤,٤٩٩,٠٤٦	

٧- البضاعة وقطع الغيار

٢٠١٦	٢٠١٧	
١,٢٤٧,٨٩٧	١,٣٥٨,٩٦٤	مواد أولية - خردة
١٦,٠٥١,٠٣٩	-	مواد أولية - بليت
١,٦٠٠,٧٥٦	١,٢٥٥,٨١٧	مواد مضافة
٩,٠١٣,٦٤٨	٢,١٣٢,٦٨٥	بضاعة جاهزة
٢٣٩,٠٦٧	٣٩٧,٩٣٩	مستودع القص والنثي
١,٥٤٠,٨٦٧	١,٩٧٠,٨٨٢	قطع غيار
١٤٣,٩١٣	١٣٦,٩٥٢	زيوت ومحروقات
٢٩,٨٣٧,١٨٧	٧,٢٥٣,٢٣٩	

الشركة المتحدة لصناعة الحديد والصلب

(شركة مساهمة عامة محدودة)

إيضاحات حول القوائم المالية الموحدة (يتبع)

للسنة المنتهية في ٣١ كانون الأول ٢٠١٧

(بالدينار الأردني)

٨- المعاملات مع جهات ذات علاقة

قامت الشركة خلال السنة بإجراء معاملات مع الجهات ذات العلاقة التالية:

العلاقة	الاسم
المدير العام	المهندس محمد عيسى الخرايشة
مساهم	المهندس زياد خلف محمد المناصير
مساهم	اليكسي لاشكوف
شقيقة	شركة المتوسط والخليج للتأمين م.ع.م
شقيقة	شركة انجاز للتنمية والمشاريع المتعددة م.ع.م
شقيقة	مجموعة المناصير للاستثمارات الصناعية والتجارية ذ.م.م
شقيقة	جمعية مؤسسة زياد المناصير الخيرية
شقيقة	الشركة الاردنية الحديثة لسكرب الحديد ذ.م.م
شقيقة	الشركة الاردنية الحديثة لخدمات الزيوت والمحروقات ذ.م.م
شقيقة	الشركة الاردنية الحديثة للباطون الجاهز ذ.م.م
شقيقة	الشركة الاردنية الحديثة المتميزة لتكنولوجيا المعلومات ذ.م.م
شقيقة	الشركة المتطورة للكسارات ذ.م.م
شقيقة	شركة ابراج العرب للمقاولات ذ.م.م
شقيقة	شركة البنيان لصناعة المنتجات الاسمنتية ذ.م.م
شقيقة	شركة جنى للتمور ذ.م.م
شقيقة	شركة المناصير للخدمات التجارية ذ.م.م
شقيقة	الشركة الاردنية الحديثة للتجارة الدولية ذ.م.م
شقيقة	الشركة الاردنية الحديثة للصناعات الغذائية ذ.م.م
شقيقة	الشركة الحديثة للإسمنت والتعدين ذ.م.م
شقيقة	شركة العاديات السريعة لتجارة الآليات ذ.م.م
شقيقة	الشركة المتقدمة لخدمات النقل والشحن ذ.م.م
شقيقة	الشركة الاردنية الحديثة لتخليص البضائع ذ.م.م
شقيقة	شركة الروى للصيانة وقطع الغيار ذ.م.م
شقيقة	الشركة الحديثة للتعدين ذ.م.م

إن المعاملات الجوهرية والمبالغ المتعلقة بها ، هي كما يلي:

٢٠١٦	٢٠١٧
٧,٦٢٢,٨٠٢	٦,٧٤٤,١٩٨
٥,٣٣٠,٧٦٩	٥,٥١٣,٠٧٠
٧٥٥,٠٠٥	١١٥,٧٦١

مشتريات خرده ومواد خام وزيوت ومحروقات و اجور نقل اخرى

مبيعات حديد تسليح

مشتريات اصول

الشركة المتحدة لصناعة الحديد والصلب

(شركة مساهمة عامة محدودة)

إيضاحات حول القوائم المالية الموحدة (يتبع)

للسنة المنتهية في ٣١ كانون الأول ٢٠١٧

(بالدينار الأردني)

يتكون المطلوب من جهات ذات علاقة كما في ٣١ كانون الأول مما يلي:

٢٠١٦	٢٠١٧	
٣,٩٨٣	٣,٩٨٣	جمعية مؤسسة زياد المناصير الخيرية
٢٧٥,٩٢٣	٤٠٥,٩٢٤	المهندس زياد خلف محمد المناصير
١,٩٢١	٦,٩٢٥	المهندس محمد عيسى الخرايشة
-	١,٩٣٢	الشركة الاردنية الحديثة للباطون الجاهز
١٦١,٨٧٣	٥٨,٩٤٢	الشركة المتطورة للكسارات
٢٧٣,٤٣٣	٢٧٣,٤٣٣	الشركة الاردنية الحديثة لسكراب الحديد
٢٢,٨٣٨	-	الشركة الاردنية الحديثة للصناعات الغذائية
٢١٥,٩٧٦	٢٤٤,٤٧٣	الشركة الحديثة للتعدين
٢٥,١٥٠	١٠٣,٤٧٤	الشركة الحديثة للأسمنت والتعدين
٢,١٣٥	-	شركة العاديات السريعة لتجارة الآليات
-	٨,٥١٦	الشركة المتقدمة لخدمات النقل والشحن البري
-	١١٩,٥٢٩	شركة البنيان لصناعة المنتجات الاسمنتية والخرسانية
-	٥٧,١٨٤	الشركة الاردنية الحديثة لتخليص البضائع
-	٧٥٥,٢٥٠	شركة ابراج العرب للمقاولات
-	٤٨,٠٠٠	شركة انجاز للتنمية والمشاريع المتعددة
٩٨٣,٢٣٢	٢,٠٨٧,٥٦٥	

الشركة المتحدة لصناعة الحديد والصلب

(شركة مساهمة عامة محدودة)

إيضاحات حول القوائم المالية الموحدة (يتبع)

للسنة المنتهية في ٣١ كانون الأول ٢٠١٧

(بالدينار الأردني)

يتكون المطلوب إلى جهات ذات علاقة كما في ٣١ كانون الأول مما يلي:

٢٠١٦	٢٠١٧	
٣,٠٢٤,٢٣٥	٣٥٣,٣٨٦	الشركة الاردنية الحديثة لخدمات الزيوت والمحروقات
١,٦٠٩	٣,١٨٩	الشركة الاردنية الحديثة للتجارة الدولية
-	٣٧,٧٣٥	الشركة الاردنية الحديثة للصناعات الغذائية
٢٢,٥٢٧	-	شركة البنيان لصناعة المنتجات الاسمنتية
٨,٩٢٦	٤,١٤٥	الشركة الاردنية الحديثة المتميزة لتكنولوجيا المعلومات
٧٨,٠٠٥	٣٥,٠٩٥	شركة المناصير للخدمات التجارية
١,٠٢٣,٧٣٥	٤٩١,٦٦٣	مجموعة المناصير للاستثمارات الصناعية والتجارية
٨٠٠	٨٩٠	شركة جنى للتمور
-	٩,٧٥٥	شركة العاديات السريعة لتجارة الاليات
١,٠٨١,٠٥٤	-	الشركة المتقدمة لخدمات النقل والشحن
٤٩٥,٠٢٣	٤٩٥,٠٢٣	زمة المساهم الكسي لاشكوف
٤,١٢٠	-	الشركة الاردنية الحديثة للباطون الجاهز
١٠٥,٥٤٩	-	الشركة الاردنية الحديثة لتخليص البضائع
٥,٠١٩	١,٦٤٣	شركة الروى للصيانة وقطع الغيار
١٢٤,٦٧٨	١١٠,٠٠٢	شركة المتوسط والخليج للتأمين
٥,٩٧٥,٢٨٠	١,٥٤٢,٥٢٦	

قامت الشركة خلال العام بقيد المكافآت والبدلات والرواتب التالية لصالح أعضاء مجلس الإدارة والإدارة العليا:

٢٠١٦	٢٠١٧	
٦٥,٠٠٠	٦٥,٠٠٠	الرواتب التي تقاضاها المدير العام
٣٨,٠١٦	٤٠,٤٦٠	الرواتب التي تقاضاها المدير المالي

الشركة المتحدة لصناعة الحديد والصلب

(شركة مساهمة عامة محدودة)

إيضاحات حول القوائم المالية الموحدة (يتبع)

للسنة المنتهية في ٣١ كانون الأول ٢٠١٧

(بالدينار الأردني)

٩- المدينون و الشيكات برسم التحصيل

٢٠١٦	٢٠١٧	
٩,٥٣٦,٥٨٥	١١,٦٤٦,٢٨٤	نعم مدينة تجارية
٥,٤٠٤,٨٨٦	٩,٤٥٢,٢٥٣	شيكات برسم التحصيل
(٩٨٤,٨٦٠)	(١,٤٨٣,٧٧٣)	مخصص تكني مدينون
١٣,٩٥٦,٦١١	١٩,٦١٤,٧٦٤	

١٠- النقد وما في حكمه

يتضمن النقد وما في حكمه النقد والودائع تحت الطلب التي يمكن تسيلها خلال فترة ثلاثة شهور أو أقل.

٢٠١٦	٢٠١٧	
٣,٣٩٩,١١٨	١,٦٨٣,١٧٤	شيكات ونقد في الصندوق
٧٧,٠٤٠	٣٩,٠٨٣	نقد لدى البنوك
٣,٤٧٦,١٥٨	١,٧٢٢,٢٥٧	

١١- الاحتياطي الاجباري

تماشياً مع متطلبات قانون الشركات في المملكة الأردنية الهاشمية والنظام الاساسي للشركة ، تقوم الشركة بتكوين احتياطي اجباري بنسبة ١٠ بالمئة من الربح الصافي حتى يبلغ هذا الاحتياطي ربع رأسمال الشركة ويجوز الاستمرار في اقتطاع هذه النسبة بموافقة الهيئة العامة للشركة الى ان يبلغ هذا الاحتياطي ما يعادل مقدار رأسمال الشركة المصرح به ، ان هذا الاحتياطي غير قابل للتوزيع كأنصبه ارباح على المساهمين، هذا ويحق للهيئة العامة وبعد استنفاد الاحتياطيات الأخرى أن تقرر في اجتماع غير عادي اطفاء خسائرها من المبالغ المجمعة في حساب الاحتياطي الاجباري على أن يعاد بناءه وفقاً لأحكام القانون المشار اليه.

الشركة المتحدة لصناعة الحديد والصلب  
(شركة مساهمة عامة محدودة)

إيضاحات حول القوائم المالية الموحدة (يتبع)  
للسنة المنتهية في ٣١ كانون الأول ٢٠١٧  
(بالدينار الأردني)

١٢- القروض واوراق الدفع  
أ- اوراق الدفع

قرض بنك صفوة الاسلامي  
حصلت الشركة على تسهيلات من بنك صفوة الاسلامي على شكل اوراق دفع بقيمة ٥,٠٠٠,٠٠٠ دينار اردني وفائدة ٨,٧٥% ويواقع ٢٤ قسط ويفترة سماح تصل الى ٦ اشهر من تاريخ ٢٤ اذار ٢٠١٣ والبدء بتسديد وهي بضمان مجموعة المناصير للاستثمارات والصناعية والتجارية بالإضافة الى الكفالة الشخصية للمهندس زياد خلف محمد المناصير.

ب- القروض

قروض طويلة الاجل :

قرض البنك الاردني الكويتي  
حصلت الشركة على قرض متناقص من البنك الاردني الكويتي بقيمة ٤,٢٧٠,٠٠٠ دينار اردني ونسبة فائدة ٨,٥% ويسدد بواقع ٢٠ قسط وهو بالكفالة الشخصية للمهندس زياد خلف محمد المناصير.

بنك الاردن  
حصلت الشركة على قرض من بنك الاردن بقيمة ١٤,٠٦٠,٠٠٠ دينار اردني ونسبة فائدة ٨,٥% ويسدد بموجب ١٨ قسط شهريا وبالكفالة الشخصية للمهندس زياد خلف محمد المناصير ومجموعة المناصير للاستثمارات الصناعية والتجارية.

بنك الاتحاد  
حصلت الشركة على قرض من بنك الاتحاد ٢,٠٠٠,٠٠٠ دينار اردني وفائدة ٩% بالإضافة الى هامش ٠,٥% وذلك لتمويل جزء من عطاء رقم ( م ش ٣ / ١٣ / ب / ٢٠١٧ ) من القوات المسلحة الاردنية لشراء حديد السكرايب وبطاريات.

إن رصيد قروض طويلة الاجل كما في ٣١ كانون الأول هي كما يلي :

٢٠١٦	٢٠١٧	
-	١٣,٣٣٢,١٢٢	القروض
-	١٣,١٠٢,٧٠٦	ينزل: الجزء المتداول
-	٢٢٩,٤١٦	الجزء طويل الأجل



الشركة المتحدة لصناعة الحديد والصلب  
(شركة مساهمة عامة محدودة)  
إيضاحات حول القوائم المالية الموحدة (يتبع)  
للسنة المنتهية في ٣١ كانون الأول ٢٠١٧  
(بالدينار الأردني)

قروض قصيرة الأجل

قرض بنك المؤسسة العربية المصرفية

حصلت الشركة على قرض متجدد من بنك المؤسسة العربية المصرفية وذلك لتمويل الاعتمادات والمشتريات الخارجية والمحلية ويتمثل في قرض متجدد (اعتمادات بالاطلاع مؤجلة) بقيمة ١,٠٠٠,٠٠٠ دينار أردني ومشتريات خارجية ومحلية بقيمة ١,٥٠٠,٠٠٠ دينار أردني وبمعدل فائدة ٧% ويدون عمولة وهي بكفالة المهندس زياد خلف محمد المناصير (رئيس مجلس الإدارة) ، كما وحصلت الشركة على قرض صناعي بقيمة ٥,٠٠٠,٠٠٠ دينار أردني وفائدة مقدارها ٥.٧٥% وهو بكفالة المهندس زياد خلف محمد المناصير، وذلك لتمويل الاعتمادات والمشتريات الخارجية والمحلية.

قرض البنك الاهلي الاردني

حصلت الشركة على قرض من البنك الاهلي الاردني بقيمة ٣,٦٠٠,٠٠٠ دينار أردني ونسبة فائدة ٧.٢٥% ويسدد بواقع ٣ أقساط وهو بالكفالة الشخصية للمهندس زياد خلف محمد المناصير.

إن رصيد القروض قصيرة الأجل كما في ٣١ كانون الأول هي كما يلي :

٢٠١٦	٢٠١٧	
٥,٠٠٠,٠٠٠	٥,٠٠٠,٠٠٠	قرض بنك المؤسسة العربية المصرفية
١,٦٠٠,٠٠٠	-	قرض البنك الاهلي الاردني
٦,٦٠٠,٠٠٠	٥,٠٠٠,٠٠٠	

١٣- المصاريف المستحقة والحسابات الدائنة الأخرى

٢٠١٦	٢٠١٧	
١,٠٢٨,٤١٦	٢,١٨٨,٧٢٤	مصاريف مستحقة
-	١١٧,٩٩٥	فوائد مستحقة
٣١,٨٩٥	٧٣,٨١٣	أمانات الضمان الإجتماعي
٧٢٦,٠٠٨	١,٥٨٤,٧٦٨	أمانات ضريبة مبيعات
٤٣٣	٤٣٣	مخصص صندوق التشغيل والتدريب والتعليم المهني والتقني
١٢٠,٥٤٢	٢٠٠,٦٢٢	طلبات شراء
١٣,٤٠٤	٩,٤١٠	نعم أخرى
١,٩٢٠,٦٩٨	٤,١٧٥,٧٦٥	

**الشركة المتحدة لصناعة الحديد والصلب**  
**(شركة مساهمة عامة محدودة)**  
**إيضاحات حول القوائم المالية الموحدة (يتبع)**  
**للسنة المنتهية في ٣١ كانون الأول ٢٠١٧**  
**(بالدينار الأردني)**

**١٤ - البنوك الدائنة**

**البنك العربي**

يتمثل هذا البند في قيمة التسهيلات البنكية الممنوحة للشركة من البنك العربي المحدود بكفالة المهندس زياد خلف محمد المناصير، والتي تتمثل في جاري مدين بالدينار الأردني، ويسقف قدره ٣,٠٠٠,٠٠٠ دينار أردني، ويفائدة سنوية بمعدل ٨,٧٥% على جاري مدين الدينار الأردني.

**بنك الإسكان للتجارة والتمويل**

حصلت الشركة على تسهيلات بنكية من بنك الإسكان للتجارة والتمويل على شكل جاري مدين بقيمة ٣,٠٠٠,٠٠٠ دينار أردني بمعدل فائدة ٨% وقد تم زيادة حجم التسهيلات لتصبح ٥,٠٠٠,٠٠٠ دينار أردني وبمعدل فائدة ٨,٦٥% وكفالة المهندس زياد خلف محمد المناصير.

كما حصلت الشركة على تسهيلات بنكية على شكل مبلغ متجدد بقيمة ٧٥٠,٠٠٠ دينار أردني وبمعدل فائدة (PLR) ويدون عمولة وكفالة المهندس زياد خلف محمد المناصير.

**بنك المؤسسة العربية المصرفية**

حصلت الشركة على تسهيلات بنكية من بنك المؤسسة العربية المصرفية على شكل جاري مدين بقيمة ٥٠٠,٠٠٠ دينار أردني بمعدل فائدة ٧,٨٥% ويدون عمولة وهي بكفالة المهندس زياد خلف محمد المناصير.

**١٥ - الاعتمادات المؤجلة**

حصلت الشركة على سحوبات مكفولة عن طريق عدد من البنوك المحلية كما يلي:

ان تفاصيل التسهيلات كما في ٣١ كانون الأول هي كما يلي :

٢٠١٦	٢٠١٧	
٨,٨٦٢,٨٥٤	-	بنك الاتحاد
٨,٧٤٨,٠٦٠	٦,٩٨٥,٥٤٠	البنك الاردني الكويتي
١٥,٠١٩,٩٧٧	-	بنك الاردن
٣٢,٦٣٠,٨٩١	٦,٩٨٥,٥٤٠	

**١٦ - ضريبة الدخل**

تم تسوية ضريبة دخل الشركة مع دائرة ضريبة الدخل والمبيعات حتى نهاية العام ٢٠١٤ هذا وقد تم تدقيق البيانات المالية من قبل دائرة ضريبة الدخل والمبيعات لعام ٢٠١١ وتم الاعتراض على قرار مدقق الضريبة وهيئة الاعتراض والقرار منظور حالياً امام محكمة بداية الضريبة. واما بالنسبة لعامي ٢٠١٥ فهي بالتدقيق الضريبي واما بالنسبة لعام ٢٠١٦ فقد تم تقديم الاقرار ولم يتم تدقيق البيانات المالية الشركة من قبل الدائرة حتى تاريخ اعداد القوائم المالية موحدة.

الشركة المتحدة لصناعة الحديد والصلب

(شركة مساهمة عامة محدودة)

إيضاحات حول القوائم المالية الموحدة (يتبع)

للسنة المنتهية في ٣١ كانون الأول ٢٠١٧

(بالدينار الأردني)

١٧- كلفة المبيعات

٢٠١٦	٢٠١٧	
٣٦,١٩٨,٠٢١	٤٦,٨٥٧,٥٤٩	كلفة المواد الداخلة في البضاعة المباعة
١,٩٥٨,٥٥٥	٢,١٣٣,٨٧٣	رواتب وأجور مباشرة وملحقاتها
		المصاريف الصناعية :
١,٢١١,٦٦٠	١,٧٠٥,٩٧٩	الإستهلاكات
٢٧,٦٨٥	٣٠,٨٧٦	سلامة عمالية
١,٨٤٤,٥٩٤	٢,٥٤٨,٧٥٦	محروقات
١,٢٥١,٣٥٢	١,٦٠٤,٦٤٩	قطع غيار وصيانة
٢٢٥,٧٢٤	٢٨٢,٠٣٥	آلات مستأجرة
٤,٤٦٥,٠٠٧	٦,٥٩٥,٢١٧	مياه وكهرباء
١٠١,٧٦٥	٦٦,٦٥٦	ضيافة وطعام الموظفين
٩٩,٥٩٣	١٢٠,٥٨٩	مصاريف سيارات واليات
١,٦٩٣,٨٦٤	٢,٤٤٥,٤٥٤	مصاريف أجور تصنيع
٣٦,١٧٩	٢٥,٥٢٥	مصاريف التأمين
٦٩,٤١٤	١٣٦,٣٤٨	ضريبة مضافة
٨١,٨٩١	٦٢,٠٠١	تأمين طبي
٣٢,٨٩٤	٣٩,٠٦٨	تنقلات ومواصلات
٨٢,٢٣٩	٦٨,٠٨٧	تعديل وربط
١٤١,٤٦٥	١٤١,١٦١	تحميل وتنزيل
٤٠,٥٧٩	٢٦,٢٧٤	متنوعة
٤٩,٥٦٢,٤٨١	٦٤,٨٩٠,٠٩٧	

الشركة المتحدة لصناعة الحديد والصلب  
(شركة مساهمة عامة محدودة)

إيضاحات حول القوائم المالية الموحدة (يتبع)  
للسنة المنتهية في ٣١ كانون الأول ٢٠١٧  
(بالدينار الأردني)

١٨ - المصاريف الإدارية والعمومية

٢٠١٦	٢٠١٧	
٨٤٣,٩٧٠	٩٤٥,٦٢٦	الرواتب والأجور وملحقاتها
٢٩,٨٠٠	٨٧,٧٩٧	دعاية وإعلان
٤٢,٥٢٧	١٤,١٧٤	تبرعات
٧١,٧٥١	١٠٠,١٣٩	كهرباء ومياه ومحروقات
٤٠,٩٥٠	٣٣,٧٠٦	رسوم حكومية واشتراكات
٣١,٩٣٧	٣٥,٠٨٨	بريد وبرق وهاتف
١٠,٠٤١	١٩٢,٥٢٩	غرامات
١٩,٠٤٣	٢٠,٤٤٧	طعام الموظفين
٧٠,١٨٦	٢٢٨,٥٣١	أتعاب مهنية واستشارات وبحث
٢٤,٦٤٠	٢٥,٠٩٥	إيجارات
٩,٧٦٩	١٧,٠٧٧	سفر وتنقلات
٢٧,٣٧٠	٣٢,٩٨٣	قرطاسية ومطبوعات
١٣,٧٦٤	١٠,٦٨٥	ضيافة
١٧,٢٢٣	٩,٦١٧	مصاريف سيارات
٣٠,٩٠٢	٣٥,٣٤١	إصلاح وصيانة عامة
٤٥,١٦٦	٤١,٤٦٩	متنوعة
١,٣٢٩,٠٣٩	١,٨٣٠,٣٠٤	

١٩ - الوضع القانوني للشركة

- ملخص القضايا المرفوعة من الشركة:

يوجد قضايا مرفوعة من الشركة على الغير عددها ٢٤ قضية بقيمة ١,٠٨١,٤٤٧ دينار اردني كما في ٣١ كانون الأول ٢٠١٧.

- ملخص القضايا المرفوعة على الشركة:

يوجد قضايا مرفوعة على الشركة من الغير عددها ٤ قضايا بقيمة ٩,٩١٨ دينار اردني كما في ٣١ كانون الأول ٢٠١٧.

## ٢٠ - الأدوات المالية

### إدارة مخاطر رأس المال

تقوم الشركة بإدارة رأسمالها لتتأكد بأن الشركة تبقى مستمرة بينما تقوم بالحصول على العائد الأعلى من خلال الحد الأمثل لأرصدة الديون وحقوق الملكية، لم تتغير استراتيجية الشركة الإجمالية عن سنة ٢٠١٦.

إن هيكل رأس مال الشركة يضم ديون والتي تضم الاقتراضات المبيّنة في الإيضاحات رقم ١٢ و ١٤ و ١٥ ، وحقوق الملكية في الشركة والتي تتكون من رأس المال وإحتياطي إجباري وخسائر متراكمة كما هي مدرجة في بيان التغيرات في حقوق الملكية.

### معدل المديونية

يقوم مجلس إدارة الشركة بمراجعة هيكلية رأس المال بشكل دوري، وكجزء من هذه المراجعة، يقوم مجلس الإدارة بالأخذ بالإعتبار تكلفة رأس المال والمخاطر المرتبطة بكل فئة من فئات رأس المال والدين، إن هيكل رأسمال الشركة يضم ديون من خلال الاقتراض ، لم تقم الشركة بتحديد حد أقصى لمعدل المديونية ، تتوقع الشركة زيادة في معدل المديونية من خلال إصدارات دين جديدة خلال عام .

إن معدل المديونية في نهاية السنة هو كما يلي:

٢٠١٦	٢٠١٧	
٤٦,٧١٣,٧٣٠	٣٨,٨٨٣,٧٧٩	المديونية
٢٥,٤٢٢,٢٥٦	١٦,٥٢٠,٨٠٥	حقوق الملكية
%١٨٤	%٢٣٥	معدل المديونية / حقوق الملكية

وتعود هذه الزيادة في معدل المديونية الى الحصول على قروض جديدة.

## الشركة المتحدة لصناعة الحديد والصلب

(شركة مساهمة عامة محدودة)

إيضاحات حول القوائم المالية الموحدة (يتبع)

للسنة المنتهية في ٣١ كانون الأول ٢٠١٧

(بالدينار الأردني)

### إدارة المخاطر المالية

إن نشاطات الشركة يمكن أن تتعرض بشكل رئيسي لمخاطر مالية ناتجة عن ما يلي:

#### إدارة مخاطر العملات الأجنبية

قد تتعرض الشركة لمخاطر هامة مرتبطة بتغيير العملات الأجنبية خاصة فيما يتعلق بمشترياتها من حديد البليت باليوررو حيث تقوم الشركة بإدارة فاعلة لهذا التعرض.

#### إدارة مخاطر سعر الفائدة

تنتج المخاطر المتعلقة بمعدلات الفائدة بشكل رئيسي عن إقتراضات الأموال بمعدلات فائدة متغيرة (عائمة) وعن ودائع قصيرة الأجل بمعدلات فائدة ثابتة.

تتمثل حساسية قائمة الدخل الشامل بأثر التغيرات المفترضة الممكنة بأسعار الفوائد على ربح الشركة لسنة واحدة، ويتم احتسابها بناءً على المطلوبات المالية والتي تحمل سعر فائدة متغير كما في نهاية السنة.

يوضح الجدول التالي حساسية قائمة الدخل الشامل للتغيرات الممكنة المعقولة على أسعار الفائدة كما في ٣١ كانون الأول، مع بقاء جميع المتغيرات الأخرى المؤثرة ثابتة :

العمل		الزيادة بسعر الفائدة		الأثر على ربح السنة	
دينار أردني		(نقطة مئوية)		٢٠١٧	
		٢٥		٢٠١٦	
				١١٦,٧٨٤ -	
				٩٧,٢٠٩ -	
العمل		النقص بسعر الفائدة		الأثر على ربح السنة	
دينار أردني		(نقطة مئوية)		٢٠١٧	
		٢٥		٢٠١٦	
				١١٦,٧٨٤ +	
				٩٧,٢٠٩ +	

### إدارة مخاطر الائتمان

تتمثل مخاطر الائتمان في عدم التزام أحد الأطراف لعقود الأدوات المالية بالوفاء بالتزاماته التعاقدية مما يؤدي إلى تكبد الشركة لخسائر مالية، ونظراً لعدم وجود أي تعاقدات مع أي أطراف أخرى فإنه لا يوجد أي تعرض للشركة لمخاطر الائتمان بمختلف أنواعها، إن التعرض الائتماني الهام بالنسبة لأي جهة أو مجموعة جهات لديها خصائص متشابهة تم الإفصاح عنها في إيضاح رقم (٨) ، وتصنف الشركة الجهات التي لديها خصائص متشابهة إذا كانت ذات علاقة ، وفيما عدا المبالغ المتعلقة بالأموال النقدية ، إن مخاطر الائتمان الناتجة عن الأموال النقدية هي محددة حيث أن الجهات التي يتم التعامل معها هي بنوك محلية لديها سمعات جيدة والتي يتم مراقبتها من الجهات الرقابية.

إن المبالغ المدرجة في هذه البيانات المالية تمثل تعرضات الشركة الأعلى لمخاطر الائتمان للذمم المدينة التجارية والأخرى والنقد وما في حكمه.

## الشركة المتحدة لصناعة الحديد والصلب

(شركة مساهمة عامة محدودة)

إيضاحات حول القوائم المالية الموحدة (يتبع)

للسنة المنتهية في ٣١ كانون الأول ٢٠١٧

(بالدينار الأردني)

### إدارة مخاطر السيولة

إن مسؤولية إدارة مخاطر السيولة تقع على مجلس الإدارة وذلك لإدارة متطلبات الشركة النقدية والسيولة قصيرة الأجل ومتوسطة الأجل وطويلة الأجل، وتقوم الشركة بإدارة مخاطر السيولة من خلال مراقبة التدفقات النقدية المستقبلية والمقيمة بصورة دائمة وتقابل تواريخ استحقاق الموجودات والمطلوبات النقدية.

يبين الجدول الآتي الاستحقاقات المتعاقد عليها لمطلوبات الشركة المالية غير المشتقة، تم إعداد الجداول بناءً على التدفقات النقدية غير المخصصة للمطلوبات المالية وذلك بموجب تواريخ الإستحقاق المبكرة التي قد يطلب بموجبها من الشركة أن تقوم بالتسديد أو القبض، يضم الجدول التدفقات النقدية للمبالغ الرئيسية والفوائد:

معدل الفائدة	سنة وأقل	أكثر من سنة	المجموع
٢٠١٧ :			
أدوات لا تحمل فائدة	١٣,٦٩٢,٦٠٥	-	١٣,٦٩٢,٦٠٥
أدوات تحمل فائدة	٣٨,٦٥٤,٣٦٣	٢٢٩,٤١٦	٣٨,٨٨٣,٧٧٩
المجموع	٥٢,٣٤٦,٩٦٨	٢٢٩,٤١٦	٥٢,٥٧٦,٣٨٤
٢٠١٦ :			
أدوات لا تحمل فائدة	١٣,٣٠٦,٧٤٤	-	١٣,٣٠٦,٧٤٤
أدوات تحمل فائدة	٤٦,٧١٣,٧٣٠	-	٤٦,٧١٣,٧٣٠
المجموع	٦٠,٠٢٠,٤٧٤	-	٦٠,٠٢٠,٤٧٤

### ٢١- المعلومات القطاعية

تعمل الشركة في قطاع العمل الرئيسي الذي يتكون من إنتاج الحديد والصلب بجميع أصنافه وأشكاله ، وتعمل الشركة في قطاع جغرافي واحد هو المملكة الأردنية الهاشمية.

### ٢٢- المصادقة على القوائم المالية الموحدة

تمت المصادقة على القوائم المالية الموحدة من قبل مجلس إدارة الشركة بتاريخ ٢٦ آذار ٢٠١٨ ، وتمت الموافقة على نشرها وتتطلب هذه القوائم المالية موافقة الهيئة العامة للمساهمين.

### ٢٣- أرقام المقارنة

تم إعادة تريب وتصنيف بعض أرقام سنة ٢٠١٦ لتتفق مع أرقام العرض لسنة ٢٠١٧.

**UNITED IRON AND STEEL MANUFACTURING  
COMPANY  
(PUBLIC SHAREHOLDING COMPANY)**

**CONSOLIDATED FINANCIAL STATEMENTS AND  
CERTIFIED PUBLIC ACCOUNTANT'S REPORT  
FOR THE YEAR ENDED DECEMBER 31, 2017**



**UNITED IRON AND STEEL MANUFACTURING COMPANY  
(PUBLIC SHAREHOLDING COMPANY)**

**CONSOLIDATED FINANCIAL STATEMENTS AND INDEPENDENT CERTIFIED PUBLIC  
ACCOUNTANT'S REPORT  
FOR THE YEAR ENDED DECEMBER 31, 2017**

---

<b>INDEX</b>	<b>PAGE</b>
Certified Public Accountant's Report	1 – 4
Consolidated Statement of Financial Position	5
Consolidated Statement of Comprehensive Income	6
Consolidated Statement of Owners' Equity	7
Consolidated Statement of Cash Flows	8
Notes to the Consolidated Financial Statements	9 – 24

**CERTIFIED PUBLIC ACCOUNTANT'S REPORT**T: +962 (6) 5561293  
F: +962 (6) 5561204  
E: info@ghosheh.com

To the Shareholders of  
United Iron And Steel Manufacturing Company

**Report on auditing the Consolidated Financial Statements**

We have audited the accompanying consolidated financial statements of United Iron and Steel Manufacturing Company (P.L.C.), which comprise of the consolidated statement of financial position as of December 31, 2017, and the related consolidated statements of comprehensive income, consolidated Statement of owners' equity and consolidated statement of cash flows, for the year then ended, notes to the consolidated financial statements and a summary of significant accounting policies and other explanatory information.

In our opinion, the consolidated financial statements present fairly, in all material respects, the consolidated statement of financial position of United Iron and Steel Manufacturing Company (P.L.C.) as of December 31, 2017, and its consolidated financial performance and consolidated cash flows for the year then ended are in accordance with International Financial Reporting Standards.

**Basis for Opinion**

We conduct our audit in accordance with International Standards on Auditing. Our responsibilities under those standards are further described in Auditor's Responsibilities for the audit of the Financial Statements. We are independent from the Company in accordance with International Standard Board Code of Ethics for professional accountants ("the code") and we have fulfilled our other ethical responsibilities in accordance with the code.

We believe that the audit evidence we have obtained is sufficient and appropriate to provide basis for our audit opinion.

**Key audit matters**

Key audit matters, according to our professional judgement, are matters that had the significant importance in our auditing procedures that we performed to the consolidated financial statement. The basic auditing matters have been addressed in our auditing workflow to consolidated financial statements as we do not express separate opinions.

**Inventory**

In accordance with International Financial Reporting Standards, the Company must ascertain that the value of inventory is reported based on the lower of cost or net realizable value and determining the impairment of inventory (if any) and ascertaining that there is no slow moving inventory which influences the net realizable value.

**Property & equipment**

In accordance with International Financial Reporting Standards, the Company has to review the useful life and method of depreciation and perform a test of impairment for the value of the property and equipment in the financial position and when any events or changes in circumstances indicate that this value is not recoverable impairment losses are recognized as a result of the impairment policy. The management estimates impairment of property and equipment by using assumptions and estimates (if any), and due to its significance, it is considered an important audit risk.

#### **Accounts receivable & checks under collections**

In accordance with International Financial Reporting Standards, the Company should review the process of calculation of impairment of accounts receivable through assumptions and estimations, the company assesses the impairment of accounts receivable and considering its importance it's considered one of the significant audit risks and the impairment of accounts receivable provision has been recognized .

#### **Followed procedures within key audit matters.**

##### **Inventory**

The auditing procedures included the procedures of inspecting and ascertaining the existence of inventory that has been recorded in the company's books in the warehouses, and ascertaining that the existing inventory in the warehouses which belongs to the company has been recorded up until the date of preparation of the financial statements, and that the company asserts that the recorded inventory is recorded based on the lower of cost or net realizable value considering that the cost of finished goods and good in process are determined based on the Weighted-average, which include the cost of materials, labors, and a percentage of indirect industrial expenses, in which the raw materials and spare parts are reported based on cost which is also determined based on the Weighted-average.

##### **Property & equipment**

The audit procedures included examining the control procedures used in the verification of existence and completeness, reviewing the purchase of assets and selling them during the year and ensuring the calculation of depreciation expense, matching the inventory in terms of presence and ensuring that the property and equipment are productive and there is no decrease in the value they appear in. Management, taking into account the available external information about the risk of impairment of property and equipment, and we have also focused on the adequacy of the Company's disclosures about property and equipment.

#### **Accounts receivable and checks under collections**

The auditing procedures included control procedures used by the company for collecting accounts receivables and checks under collection, ascertaining a sample of clients accounts through direct confirmations, it has been ascertained that the account receivable impairment provision is sufficient through evaluating the management assumptions, taking in consideration the available external information about account receivable risks, also we evaluated the sufficiency of the company disclosure about the important estimation including the impairment provision of accounts receivable.

##### **Other information**

The management is responsible for other information.

Which includes other information reported in the annual report, but not included in the consolidated financial statements and our audit report on it.

Our opinion does not include these other information, and we do not express any assertion over it.

Regarding our audit on consolidated financial statements we are obliged to review these other information, and while that, we consider the compatibility of these information with their consolidated financial statements or with the knowledge that we gained through audit procedure or seems to contain significant errors. If we detected based on our audit, the existence of significant errors in the information, we are obliged to report this fact. Regarding this, we have nothing to report.

**Management and individuals responsible of governance about the consolidated financial statements**

Management is responsible for the preparation and fair presentation of these consolidated financial statements in accordance with International Financial Reporting Standards, and for such internal control, management is determined to enable the preparation of consolidated financial statements that are free from material misstatement, whether due to fraud or error.

In preparing the Financial Statements, the Management is responsible for assessing the Company's ability to continue as a Going Concern, disclosing, as applicable, matters related to Going Concern and using the Going Concern basis of accounting. Unless the management either intend to liquidate the company or to cease operations or have no realistic alternative but to do so.

Individuals responsible of governance are responsible of supervising the preparation of consolidated financial statements.

**Certified public accountant responsibility**

Our objective is to obtain reasonable assurance about whether the Financial Statements are free from material misstatement, and to issue an auditor's report that includes our opinion.

Reasonable assurance is a high level of assurance, but is not a guarantee that an audit conducted in accordance with International Standards on Auditing will always detect a material misstatement when it exists. Misstatements can arise from fraud or error and are considered material if, individually or in the aggregate, they could reasonably be expected to influence the economic decision of users taken on the basis of these consolidated Financial Statements.

***As part of an audit in accordance with The International Standards on Auditing, we exercise professional judgment and maintain professional skepticism throughout the audit. We also:***

- Identify and assess the risks of material misstatement of the consolidated Financial Statements, whether due to fraud or error, design and perform audit procedures responsive to those risks, and obtain audit evidence that is sufficient and appropriate to provide a basis for our opinion. The risk of not detecting a material misstatement resulting from fraud is higher than for one resulting from error, as fraud may involve collusion, forgery, intentional omissions, misrepresentations, or the override of internal control.
- Obtain an understanding of internal control relevant to the audit in order to design audit procedures that are appropriate in the circumstances, but not for the purpose of expressing an opinion on the effectiveness of the Company's internal control.
- Evaluate the appropriateness of accounting policies used and the reasonableness of accounting estimates and related disclosures made by the Management.
- Conclude on the appropriateness of the Management's use of the Going Concern basis of accounting and, based on the audit evidence obtained, whether a material uncertainty exists related to events or conditions that may cast significant doubt on the Company's ability to continue as a going concern. If we conclude that a material uncertainty exists, we are required to draw attention in our auditor's report to the related disclosures in the consolidated Financial Statements or, if such disclosures are inadequate, to modify our opinion. Our conclusions are based on the audit evidence obtained up to the date of our Auditor's Report. However, future events or conditions may cause the Company to cease to continue as a going concern.

- Evaluate the overall presentation, structure and content of the consolidated Financial Statements, including the disclosures, and whether the consolidated Financial Statements represent the underlying transactions and events in a manner that achieves Fair Presentation.

We communicated with audit committee among other matters, the planned scope and timing of the audit and significant audit findings, including any significant deficiencies in internal control that we identify during our audit.

#### Legal requirements report

The Company maintains proper books of accounts and the accompanying consolidated financial statements and the consolidated financial statements contained in the report of the board of directors in accordance with the proper books of accounts.

Ghosheh & Co.

Sinan Ghosheh  
License No.(580)

Amman-Jordan  
March 26, 2018



**UNITED IRON AND STEEL MANUFACTURING COMPANY**  
**(PUBLIC SHAREHOLDING COMPANY)**

**THE STATEMENT OF CONSOLIDATED FINANCIAL POSITION**  
**AS OF DECEMBER 31, 2017**  
**(EXPRESSED IN JORDANIAN DINARS)**

	Note	2017	2016
<b>ASSETS</b>			
<b>Non-current assets</b>			
Property and equipments	4	14,474,286	15,937,883
<b>Total non-current assets</b>		14,474,286	15,937,883
<b>Current assets</b>			
Prepaid expenses and other receivables	6	4,499,046	2,620,396
Inventory and spare parts	7	7,253,239	29,837,187
Due from related parties	8	2,087,565	983,232
Accounts receivable and checks under collection	9	19,614,764	13,956,611
Cash and cash equivalents	10	1,722,257	3,476,158
Financial assets designated at fair value through comprehensive income	5	19,446,032	18,631,263
<b>Total current assets</b>		54,622,903	69,504,847
<b>TOTAL ASSETS</b>		69,097,189	85,442,730
<b>LIABILITIES AND OWNERS' EQUITY</b>			
<b>Owners' equity</b>			
Share capital	1	32,165,176	32,165,176
Statutory reserve	11	2,256,359	2,256,359
Accumulated losses		(17,900,730)	(8,999,279)
<b>Total owners' equity</b>		16,520,805	25,422,256
<b>Non current liabilities</b>			
long term loans	12	229,416	-
<b>Total non - current liabilities</b>		229,416	-
<b>Current liabilities</b>			
Accrued expenses and other liabilities	13	4,175,765	1,920,698
Due to related parties	8	1,542,526	5,975,280
Accounts payable and deferred checks		7,974,314	5,410,766
Notes payable	12	5,119,383	-
Deferred letter of credit	15	6,985,540	32,630,891
Current portion of long term loans	12	13,102,706	-
Short term loans	12	5,000,000	6,600,000
Banks overdraft	14	8,446,734	7,482,839
<b>Total current liabilities</b>		52,346,968	60,020,474
<b>Total liabilities</b>		52,576,384	60,020,474
<b>TOTAL LIABILITIES AND OWNERS' EQUITY</b>		69,596,102	85,442,730

The accompanying notes are an integral part of these financial statements

**UNITED IRON AND STEEL MANUFACTURING COMPANY**  
**(PUBLIC SHAREHOLDING COMPANY)**

**STATEMENT OF CONSOLIDATED COMPREHENSIVE INCOME**  
**FOR THE YEAR ENDED DECEMBER 31, 2017**  
**(EXPRESSED IN JORDANIAN DINAR)**

	Note	2017	2016
Sales		60,067,915	52,732,644
Cost of Sales	17	(64,890,097)	(49,562,481)
<b>Gross (loss) / Profit</b>		<b>(4,822,182)</b>	<b>3,170,163</b>
Selling and Marketing expenses		(738,299)	(241,434)
General and administrative expenses	18	(1,830,304)	(1,329,039)
Financial Charges		(3,090,867)	(1,073,924)
Allowance for bad debt accounts		(498,913)	-
Unrealized gains through statement of comprehensive income		814,769	-
Other revenues and expenses		1,264,345	20,322
<b>(Loss) / profit for the year</b>		<b>(8,901,451)</b>	<b>546,088</b>
Other Comprehensive Income :			
<b>Total Comprehensive Income for the Year</b>		<b>(8,901,451)</b>	<b>546,088</b>
<b>(Loss) / Earning per Share:</b>			
<b>(Loss) / Earning per Share JD/Share</b>		<b>(0,28)</b>	<b>0,017</b>
<b>Weighted Average of Outstanding Shares</b>		<b>32,165,176</b>	<b>32,165,176</b>

The accompanying notes are an integral part of these financial statements

**UNITED IRON AND STEEL MANUFACTURING COMPANY**  
**(PUBLIC SHAREHOLDING COMAPNY)**

**STATEMENT OF CONSOLIDATED OWNERS' EQUITY**  
**FOR THE YEAR ENDED DECEMBER 31, 2017**  
**(EXPRESSED IN JORDANIAN DINAR)**

	Share capital	Statutory reserve	Realized Losses	Unrealized profits	Accumulated losses	Total
Balance at January 1, 2016	32,165,176	2,201,750	(9,490,758)	-	(9,490,758)	24,876,168
Comprehensive income	-	-	546,088	-	546,088	546,088
Transfer to Statutory Reserves	-	54,609	(54,609)	-	(54,609)	-
Balance at December 31, 2016	<b>32,165,176</b>	<b>2,256,359</b>	<b>(8,999,279)</b>	-	<b>(8,999,279)</b>	<b>25,422,256</b>
Comprehensive income	-	-	(9,716,220)	814,769	(8,901,730)	(8,901,730)
Balance at December 31, 2017	<b>32,165,176</b>	<b>2,256,359</b>	<b>(18,715,499)</b>	<b>814,769</b>	<b>(17,900,730)</b>	<b>16,520,805</b>

The accompanying notes are an integral part of these financial statements



**UNITED IRON AND STEEL MANUFACTURING COMPANY**  
(PUBLIC SHAREHOLDING COMPANY)

**STATEMENT OF CONSOLIDATED CASH FLOWS**  
**FOR THE YEAR ENDED DECEMBER 31, 2017**  
(EXPRESSED IN JORDANIAN DINAR)

	2017	2016
<b>Operating Activities</b>		
(loss) / Profit for the year	(8,901,451)	546,088
Adjustments for (loss) / Profit for the year		
Depreciation	1,705,979	1,211,660
Financial charges	3,090,867	1,073,924
Allowance for bad debt accounts	498,913	-
Unrealized gains through the statement of comprehensive income	(814,769)	-
Changes in operating assets and liabilities :		
Accounts receivables and checks under collection	(6,157,066)	(3,241,165)
Due from related parties	(1,104,333)	12,719,928
Inventory and spare parts	22,583,948	(9,224,698)
Prepaid expenses and other receivables	(1,878,650)	(770,690)
Accounts payable and deferred checks	2,563,548	3,180,850
Due to related parties	(4,432,754)	1,862,996
Accrued expenses and other liabilities	2,255,067	350,602
<b>Cash available from operating activities</b>	<b>9,409,299</b>	<b>7,709,495</b>
Financial charges paid	(3,090,867)	(1,073,924)
<b>Net cash available from operating activities</b>	<b>6,318,432</b>	<b>6,635,571</b>
<b>Investing Activities</b>		
Changes in property and equipments	(242,382)	(459,915)
Financial assets designated at fair value through comprehensive income	-	(18,631,263)
<b>Net cash used in investing activities</b>	<b>(242,382)</b>	<b>(19,091,178)</b>
<b>Financing Activities</b>		
Bank overdraft and deferred letter of credit	(24,681,456)	11,572,808
Loans	11,732,122	1,374,054
Notes payable	5,119,383	-
<b>Net cash (Used in) / available from financing activities</b>	<b>(7,829,951)</b>	<b>12,946,862</b>
<b>Net increase in cash and cash equivalents</b>	<b>(1,753,901)</b>	<b>491,255</b>
Cash and cash equivalents, January 1	3,476,158	2,984,903
<b>Cash and cash equivalents, December 31</b>	<b>1,722,257</b>	<b>3,476,158</b>

The accompanying notes are an integral part of these financial statements

**UNITED IRON AND STEEL MANUFACTURING COMPANY**  
**(PUBLIC SHAREHOLDING COMPANY)**

**NOTES TO CONSOLIDATED FINANCIAL STATEMENTS**  
**FOR THE YEAR ENDED DECEMBER 31, 2017**  
**(EXPRESSED IN JORDANIAN DINAR)**

---

**1. ORGANIZATION AND ACTIVITY**

The United Iron and Steel Manufacturing Company is a Public Shareholding Company (the "Company") registered as Public Shareholding Company on September 30, 2007 under No. (445). It is the direct result of converting the company's legal status from a limited liability company to a Public Shareholding Company, and it was registered as limited liability company under No. (2852) on June 27, 1992, the Company's authorized and paid up capital is JD 32,165,176 divided into 32,165,176 shares each for JD 1.

The Principal activity of the Company is to produce, manufacture all kinds of iron and steel.

The Company's headquarter is in Amman.

The consolidated financial statements as of December 31, 2017 include the financial statements of the following subsidiary company (Al-Majal Modern for Scrap Iron L.T.D) :

Subsidiary Company	Registration place	Registration years	Ownership and dates interest (%)	Principal activity
Al-Majal Modern for Scrap Iron L.T.D	Hashemite Kingdom of Jordan	2015	100%	Scrap iron trading

The Company has not performed any operational activity up until the issuing date of these consolidated financial statements.

**2. NEW AND REVISED STANDARDS AND AMENDMENTS TO IFRSs IN ISSUE BUT NOT YET EFFECTIVE:-**

The following new standards and amendments to the standards have been issued but are not yet effective and the Company intends to adopt these standards, where applicable, when they become effective.

<u>New Standards</u>	<u>Effective Date</u>
(IFRS) No.9 – Financial Instruments	January 1,2018
(IFRS) No.15 – Revenue from Contract with Customers	January 1,2018
(IFRS) No.16 – Leases	January 1,2019

Board of directors of the company is expecting that the application of these standards and interpretations will not have a substantial impact on the Company's financial statements.

**UNITED IRON AND STEEL MANUFACTURING COMPANY  
(PUBLIC SHAREHOLDING COMPANY)**

**NOTES TO CONSOLIDATED FINANCIAL STATEMENTS (Continued)  
FOR THE YEAR ENDED DECEMBER 31, 2017  
(EXPRESSED IN JORDANIAN DINAR)**

---

**3. SUMMARY OF SIGNIFICANT ACCOUNTING POLICIES**

**The preparation of financial statements**

The accompanying consolidated financial statements have been prepared in accordance with the International Financial Reporting Standards .

**The Basics of preparation**

These consolidated financial statements ,were presented in Jordanian Dinar as the majority of transactions recorded in Jordanian Dinar.

The consolidated financial statements have been prepared on the historical cost basis , However financial assets and financial liabilities are stated at fair value. The following is a summary of significant accounting policies applied by the company as follows :

**Sales**

Sales are realized when the goods are delivered and the invoice is issued, and they are shown net of trade discount or quantity discount.

**Expenses**

Selling and marketing expenses are mainly comprised of costs incurred from the distribution and sale of the Company's products. All other expenses are classified as general and administrative expenses.

General and administrative expenses include both direct and indirect costs not specifically part of production costs as required under generally accepted accounting principles. Allocations between general and administrative expenses and cost of sales are made on a consistent basis when required.

**Cash and cash equivalents**

Cash and cash equivalent include cash, demand deposits, and highly liquid investments with original maturities of three months or less.

**Accounts Receivables**

Accounts receivable are stated at original invoice amount less a provision for any uncollectable amounts. An estimate for impairment of account receivable is made when there is a subjective evidence that the collection of the full amount is no longer probable..

**Accounts Payable and Accrued Liabilities**

Accounts payable are stated at the obligation amounts for received services and goods, whether billed by the suppliers or not.

**Projects Under Constructions**

Projects under constructions are shown at cost and any borrowings costs including loans used for financing these projects must be capitalized.

**Inventory**

Inventories are valued at cost or net realizable value, whichever is lower, which includes the cost of purchase, costs of conversion and other costs expended in order to bring it to warehouses, and cost is determined on the basis of the weighted average method.

**UNITED IRON AND STEEL MANUFACTURING COMPANY  
(PUBLIC SHAREHOLDING COMPANY)**

**NOTES TO CONSOLIDATED FINANCIAL STATEMENTS (Continued)  
FOR THE YEAR ENDED DECEMBER 31, 2017  
(EXPRESSED IN JORDANIAN DINAR)**

---

**Impairment in the Value of Financial Assets**

On the date of each financial position, values of the financial assets have been reviewed, to determine if there is any indication of decline in its values.

As for financial assets such as trade receivables and assets assessed individually as not impaired, are assessed for impairment on a collective basis, the objective evidence of the decline in the value of a portfolio of receivables could include the previous experience of the company with respect to the collection of payments, and an increase in the number of late payments Which exceeds the average loan period and may also include observed changes in local and global economic conditions that are correlated with defaults on accounts payable.

The carrying amount of the financial asset is reduced by the amount of the impairment loss directly for all financial assets with the exception of trade receivables, where the carrying amount is reduced through the use of a provision accounts. When a receivable is uncollectible, the amount of the provision and the corresponding amount are written off in the provisions account .

The changes in the carrying amount for the provisions account recognized in profit and loss account.

For available-for-sale equity instruments, previously recognized impairment losses are not reversed through the statement of comprehensive income. Any increase in fair value after impairment loss is recognized directly in the statement of equity.

**Derecognition**

The Company cancels the derecognizing the financial assets only when the contractual rights about the receipt of cash flows from the financial assets had ended, and substantially all the risks and benefits of the ownership that belong to another firm. In the case of the Company doesn't transfer or retain substantially the risks and benefits of the ownership and continues its control of the transefered assets, the Company in this case recognizes it's share retained in the transefered assets and the related liabilities in the limits of the amounts excepted to be paid . In the other case, when the Company retained substantially all risks and benefits of the ownership of the transefered assets , the Company will continue to recognize the financial assets.

**Property and Equipments**

Property and equipment are stated at cost less accumulated depreciation and any impairment in value. Depreciation is calculated on a straight-line basis except power plant and equipment and machinery (melting furnace) depreciation is calculated on production capacity basis, the depreciation percentage for the assets as follows:

	<u>Annual depreciation rate</u>
Buildings and constructions	4%-10%
Equipments and machinery	10%
Power planet	4%-10%
Electricaltransfer station	4%-15%
Electricalinterconnection station	10%
Vehicles	15%
Furniture and office equipments	10%-20%
Tools	10%-20%

**UNITED IRON AND STEEL MANUFACTURING COMPANY  
(PUBLIC SHAREHOLDING COMPANY)**

**NOTES TO CONSOLIDATED FINANCIAL STATEMENTS (Continued)  
FOR THE YEAR ENDED DECEMBER 31, 2017  
(EXPRESSED IN JORDANIAN DINAR)**

---

Useful lives and the depreciation method are reviewed periodically to make sure that the method and depreciation period appropriate with the expected economic benefits of property and equipment. Impairment test is performed to the value of the property and equipment that appears in the Statement of Financial Position when any events or changes in circumstances shows that this value is non-recoverable.

In case of any indication to the low value, Impairment losses are calculated according to the policy of the low value of the assets

At any subsequent exclusion of property and equipment, the value of gains or losses resulting recognized, Which represents the difference between the net proceeds of exclusion and the value of the property and equipment that appears in the Statement of Financial Position, Gross Profit and loss.

**Impairment in the Value of Non-Current Assets**

On the date of each consolidated statement of financial position the company review the listed values for it's assets to specify if there is an indication to be decline losses of the value. if there is indication to that, the recovery value of the asset will be estimated to determine the loss of decline in the value if it be. In case , Inability to estimate the recovery value of specific asset. The Company estimate the recovery value for cash producing unit that related in the same asset .when there is ability to determine basis of distribution that is fixed and reasonable , the joint assets distribute to units producing of cash that related in the same asset . the joint assets distribute to specific cash producing unit or it distribute to specific cash producing unit or it distribute to smallest group from cash producing unit that it is able to determine basic fixed and resonable distribution for it.

The Recovery value is the fair value of asset minus the cost of sale or used value whichever is higher. In case, the recovery value (or the cash producing unit) estimated to be lower than the carrying value , the carryig value for asset ( or cash producing unit ) is reduced to the recovery value. Losses of the decline recognized directly in the consolidated statement of comprehensive income except if the asset that is re-evaluated then it is recorded as losses of the decline as reduction from re-evaluation provision.

In case, Recovery losses for decline of the value, Increase the listed value of asset (or unit producing of cash ) to the fair value of recovery as not to increase the adjusted listed value of asset (or unit producing of cash ) as if it had not been calculating the losses of the value decline in the previous years. Record recovery of losses in value decline directly either in the profit or the loss except the asset had been recording in the re-evaluation value. In this case, record recovery of losses in value decline as increase in the re-evaluation provision.

**Leasing**

Leases are classified as capital lease whenever the terms of the lease transfer substantially all of the risks and rewards of ownership to the lessee. All other leases are classified as operating leases.

Assets held under capital leases are recognized as an asset of the Company at the present value of the minimum lease payments or the fair market value of the asset at the date of the inception of the lease, whichever is less.

The Finance costs, which represent the difference between total obligations leases and the present value of minimum lease payments or the fair market value of the asset at the date of inception lease, whichever is less, are recorded to the income statement during the period of the lease and to reach a fixed rate for theresidual amounts of obligations for each accounting period.

The accrued leases under operating leases are recorded on income statement during the period of the operating lease by using the straight- line method.

**UNITED IRON AND STEEL MANUFACTURING COMPANY**  
**(PUBLIC SHAREHOLDING COMPANY)**

**NOTES TO CONSOLIDATED FINANCIAL STATEMENTS (continued)**  
**FOR THE YEAR ENDED DECEMBER 31, 2017**  
**(EXPRESSED IN JORDANIAN DINAR)**

---

**Provisions**

Provisions are recognised when the Company has a present obligation (legal or constructive) as a result of a past event, it is probable that the Company will be required to settle the obligation, and reliable estimate can be made regarding the amount of the obligation.

The amount recognised as provision is the best estimate of the consideration required to settle the present obligation at the end of the reporting period, taking into account the risks and uncertainties surrounding the obligation. When a provision is measured using the cash flow estimated to settle the present obligation.

When some or all of the economic benefits required to settle a provision are expected to be recovered from a third party, a receivable is recognised an asset if it is virtually certain that reimbursement will be received and the amount of the receivable can be measured reliably.

**Use of estimates**

The preparation of the financial statements and the application of accounting policies require management to make estimates and judgments that affect the amounts of financial assets and liabilities and disclose potential liabilities. These estimates and judgments also affect income, expenses and provisions, as well as changes in fair value that appear in the statement of income. the company management issue significant judgments and provisions to estimate the amounts of future cash flows and times, the estimates are necessarily based on assumptions and factors with varying degrees of judgment and uncertainty and actual results D differ from estimates due to the changes resulting from the conditions and circumstances of those estimates in the future.

We believe that our estimates in the financial statements are reasonable and detailed as follows:

Provision for impairment of receivables where impairment provision review within the foundations established by the management and International Financial Reporting Standards and are allocated according to the foundations of the most stringent calculation.

- The management estimated useful lives of the adoption of the tangible assets periodically for the purposes of calculating depreciation provision for these assets and estimates of the expected useful lives in the future, and is taken impairment loss (if any) in the statement of comprehensive income.

**Segment report**

The business sector represents a collection of assets and operation engaged together in providing product or services subjected to risks and returns that are different from those of other business sectors, which are measured according to the reports that are used by the executive director and the main decision – makers in the Company.

Geographical segment is associated in providing products in particular economic environment subject to risks and returns that are differed from those for sectors to work in economic environment.

**UNITED IRON AND STEEL MANUFACTURING COMPANY  
(PUBLIC SHAREHOLDING COMPANY)**

**NOTES TO CONSOLIDATED FINANCIAL STATEMENTS (continued)  
FOR THE YEAR ENDED DECEMBER 31, 2017  
(EXPRESSED IN JORDANIAN DINAR)**

---

**Offsetting**

Financial assets and financial liabilities are offset, and the net amount is reflected in the consolidated statement of financial position only when there are legal rights to offset the recognized amounts, and when intends to settle them on a net basis, or assets are realized and liabilities settled simultaneously.

**Income tax**

The Company is subject to the Income Tax Law for the year and its subsequent amendments and the regulations issued by the Income Tax Department in the Hashemite Kingdom of Jordan and provided on accrual basis, Income Tax is computed based on adjusted net income. According to International Accounting Standard number (12), the company may have deferred taxable assets resulting from the differences between the accounting value and tax value of the assets and liabilities related to the provisions, these assets are not shown in the financial statements since it's immaterial.

**Foreign currency translation**

Foreign currency transaction are translated into Jordanian Dinars at the rates of exchange prevailing at the time of the transactions. Monetary assets and liabilities denominated in foreign currencies at the consolidated financial position are translated at the exchange rates prevailing at that date. Gains and losses from settlement and translation of foreign currency transactions are be included in the comprehensive income statement

**UNITED IRON AND STEEL MANUFACTURING COMPANY**  
(PUBLIC SHAREHOLDING COMPANY)

**NOTES TO CONSOLIDATED FINANCIAL STATEMENTS (continued)**  
**FOR THE YEAR ENDED DECEMBER 31, 2017**  
(EXPRESSED IN JORDANIAN DINAR)

**4 – PROPERTY & EQUIPMENT**

	January 1	Additions	Disposals	December 31
<b>Cost:</b>				
Lands*	1,231,340	-	-	1,231,340
Buildings and constructions	13,372,593	44,631	-	13,417,224
Equipments and machinery **	12,877,669	-	-	12,877,669
Power plant	6,744,467	-	-	6,744,467
Electrical transfer station	558,710	-	-	558,710
Electrical interconnection station **	5,005,374	-	-	5,005,374
Vehicles	1,092,294	83,213	-	1,175,507
Furniture and office equipments	637,644	54,584	-	692,228
Tools	628,374	59,954	-	688,328
<b>Total cost</b>	<b>42,148,465</b>	<b>242,382</b>	<b>-</b>	<b>42,390,847</b>
<b>Depreciation:</b>				
Buildings and constructions	6,893,748	566,502	-	7,460,250
Equipments and machinery	9,168,929	563,799	-	9,732,728
Power plant	4,908,339	134,889	-	5,043,228
Electrical transfer station	529,378	2,575	-	531,953
Electrical interconnection station	2,872,486	288,523	-	3,161,009
Vehicles	797,012	93,698	-	890,710
Furniture and office equipments	518,120	34,091	-	552,211
Tools	522,570	21,902	-	544,472
<b>Total depreciation</b>	<b>26,210,582</b>	<b>1,705,979</b>	<b>-</b>	<b>27,916,561</b>
Net book value January 1	15,937,883			
<b>Net book value December 31</b>				<b>14,474,286</b>

\* There is a land of the factory lands mortgaged to the Arab Bank for obtaining facilities from it.  
This item represents the value of land purchased in Aqaba Special Economic Zone Basin No. (139) Union (31) of the laboratories and warehouses area in Aqaba.



**UNITED IRON AND STEEL MANUFACTURING COMPANY**  
(PUBLIC SHAREHOLDING COMPANY)

**NOTES TO CONSOLIDATED FINANCIAL STATEMENTS (continued)**  
**FOR THE YEAR ENDED DECEMBER 31, 2017**  
(EXPRESSED IN JORDANIAN DINAR)

**5. FINANCIAL ASSETS DESIGNATED AT FAIR VALUE THROUGH COMPREHENSIVE INCOME**

	<b>Number of Shares</b>	<b>2017</b>	<b>2016</b>
Afaq for realstate invstment and development	5,603,300	9,413,544	8,996,658
Afaq for energy	3,898,870	9,123,356	8,998,787
Enjaz for Development and Multi Projects	513,634	909,132	635,818
Total		<u>19,446,032</u>	<u>18,631,263</u>

**6. PREPAID EXPENSES AND OTHER RECEIVABLES**

	<b>2017</b>	<b>2016</b>
Prepaid expenses	124,678	102,880
Letter of credit	1,818,000	197,277
Refundable deposits	687,492	661,690
Due from employees	197,716	92,068
Income tax deposits	218,779	114,100
Other receivables	1,452,381	1,452,381
	<u>4,499,046</u>	<u>2,620,396</u>

**7. INVENTORY AND SPARE PARTS**

	<b>2017</b>	<b>2016</b>
Raw material – Scrap	1,358,964	1,247,897
Raw material – Billets	-	16,051,039
Added material	1,255,817	1,600,756
Finished goods	2,132,685	9,013,648
Cut & bend warehouse	397,939	239,067
Spare parts	1,970,882	1,540,867
Fuel and oil	136,952	143,913
	<u>7,253,239</u>	<u>29,837,187</u>

**UNITED IRON AND STEEL MANUFACTURING COMPANY**  
(PUBLIC SHAREHOLDING COMPANY)

**NOTES TO CONSOLIDATED FINANCIAL STATEMENTS (continued)**  
**FOR THE YEAR ENDED DECEMBER 31, 2017**  
(EXPRESSED IN JORDANIAN DINAR)

**8. RELATED PARTY TRANSACTIONS**

During the year, the Company made the executed transactions with the related parties :-

NAME	RELATIONSHIP
Jordan Modern Steel Scrap Co.	Sister
Jordan Modern Oil and Fuel Services Co.	Sister
Jordan Modern Readymix concrete Co.	Sister
Jordan Modern High Technology Co.	Sister
Developed Crushers Co.	Sister
Arab tower contractors Co.	Sister
Al-Bunyan for Cement and Concrete Products Manufacturing Co.	Sister
Al-Manaseer Group for Trading and Manufacturing Investment Co	Sister
Jana for Dates Co.	Sister
Manaseer for Trade Services Co	Sister
Jordan Modern International Trade CO.	Sister
Jordan Modern Food Industries Co.	Sister
Modern Cement and Mining Co	Sister
AL-Adyat Al Sareeah for Equipment Trade Co	Sister
Advanced Transportation and Shipping Services Co	Sister
Jordan Modern for Cargo Clearance Co	Sister
Vision For Maintenance And Spare Parts Co	Sister
Ziad Al-Manaseer Association Co	Sister
The mediterranean and Gulf Insurance Co	Sister
Modern for Mining Co.	Sister
Eng. Mohammed Issa Kharabsheh	General Manager
Mr. Alexi Latchekov	Shareholder
Eng. Ziad AL-Manaseer	Shareholder

The significant transaction and the amounts related to as the following:

	2017	2016
Scrap raw material, oil and fuel purchases	6,744,198	7,622,802
Rebar sales	5,513,070	5,330,769
Asset purchases	115,761	755,005

Due from related parties at December 31 conations as the following:

	2017	2016
Ziad Al-Manaseer Association Co	3,983	3,983
Eng. Ziad AL-Manaseer	405,924	275,923
Eng. Mohammed Issa Kharabsheh	6,925	1,921
Jordan Modern Ready Mix Concrete Co.	1,932	-
Developed Crushers Co.	58,942	161,873
Jordan Modern Steel Scrap Co.	273,433	273,433
Jordan Modern Food Industries Co.	-	22,838
Jordan Modern for Mining Co.	244,473	215,976
Modern Cement and Mining Co	103,474	25,150
AL-Adyat Al Sareeah for Equipment Trade Co	-	2,135
Advanced Transportation and Shipping Services Co	8,516	-
Al-Bunyan for Cement and Concrete Products Manufacturing Co.	119,529	-
Jordan Modern for Cargo Clearance Co	57,184	-
Arab tower contractors Co.	755,250	-
Engaz Company for Development and Multi Projects	48,000	-
	2,087,565	983,232

**UNITED IRON AND STEEL MANUFACTURING COMPANY**  
(PUBLIC SHAREHOLDING COMPANY)

**NOTES TO CONSOLIDATED FINANCIAL STATEMENTS (continued)**  
**FOR THE YEAR ENDED DECEMBER 31, 2017**  
(EXPRESSED IN JORDANIAN DINAR)

**Due to related parties at December 31 contains the following:**

	<b>2017</b>	<b>2016</b>
Jordan Modern Oil and Fuel Services Co.	<b>353,386</b>	3,024,235
Jordan Modern International Trade CO.	<b>3,189</b>	1,609
Jordan Modern Food Industries Co.	<b>37,735</b>	-
Al-Bunyan for Cement and Concrete Products Manufacturing Co.	-	22,527
Jordan Modern High Technology Co.	<b>4,145</b>	8,926
Manaseer for Trade Services Co	<b>35,095</b>	78,005
Al-Manaseer Group for Trading and Manufacturing Investment	<b>491,663</b>	1,023,735
Jana for Dates Co.	<b>890</b>	800
AL-Adyat Al Sareeah for Equipment Trade Co	<b>9,755</b>	-
Advanced Transportation and Shipping Services Co	-	1,081,054
Mr. Alexi Latcheko	<b>495,023</b>	495,023
Jordan Modern Ready mix concrete Co.	-	4,120
Jordan Modern for Cargo Clearance Co	-	105,549
Vision For Maintenance and Spare Parts Co	<b>1,643</b>	5,019
Mediterranean and Gulf Insurance Co	<b>110,002</b>	124,678
	<b>1,542,526</b>	5,975,280

During the year, the Company recorded the following remunerations and salaries for the board of directors and the general managers :

	<b>2017</b>	<b>2016</b>
General Manager Salaries	<b>65,000</b>	65,000
The Financial Manager Salaries	<b>40,460</b>	38,016

**9. ACCOUNTS RECEIVABLE AND CHECKS UNDER COLLECTION**

	<b>2017</b>	<b>2016</b>
Trade receivables	<b>11,646,284</b>	9,536,585
Checks under collection	<b>9,452,253</b>	5,404,886
Allowance for bad debt accounts	<b>(1,483,773)</b>	(984,860)
	<b>19,614,764</b>	13,956,611

**UNITED IRON AND STEEL MANUFACTURING COMPANY**  
(PUBLIC SHAREHOLDING COMPANY)

**NOTES TO CONSOLIDATED FINANCIAL STATEMENTS (continued)**  
**FOR THE YEAR ENDED DECEMBER 31, 2017**  
(EXPRESSED IN JORDANIAN DINAR)

**10. CASH AND CASH EQUIVALENT**

The cash and cash equivalent include cash and demand deposits which can be liquidated in three months or less.

	2017	2016
Cheques and cash on hands	1,683,174	3,399,118
Cash at banks	39,083	77,040
	<b>1,722,257</b>	<b>3,476,158</b>

**11. STATUTORY RESERVE**

In accordance with the Companies Law in the Hashemite Kingdom of Jordan and the Company's Article of Association, the Company has established a statutory reserve by the appropriation of 10% of net income until the reserve equals 25% of the capital. However, the company may, with the approval of the General Assembly, continue this deduction until this reserve is equal to the subscribed capital of the Company in full. This reserve is not available for dividend distribution. The General Assembly is entitled to decide, in its unusual meeting, to amortize its losses by the accumulated statutory reserve if all other reserves pay off, to rebuild it again in accordance with the law.

**12. LOANS AND BILLS OF PAYMENT**

**A - Payment papers**

**Safwa Islamic Bank Loan**

The company obtained a loan of 5,000,000 JD and an interest rate of 8.5%, to be paid by 24 installments and a grace period of up to 6 months from March 24, 2013 and a payment of a pledge of 5 million Jordanian Dinar and a personal guarantee by Ziad Khalaf Mohammed Al Manaseer.

**B - Long-term loans**

**Jordan Kuwait Bank**

The company obtained a declining loan of JD 4,270,000 and an interest rate of 8.5% to be paid by 20 installments and this facility is under guaranteed by Ziad Khalaf Mohammed Al Manaseer personally.

**Jordan Bank**

The company obtained a loan of JD 14,060,000 and an interest rate of 8.5% to be paid by 18 installments and this is under guaranteed by Ziad Khalaf Mohammed Al Manaseer personally and Al-Manaseer Group for Trading and Manufacturing Investment.

**Etihad Bank**

The company obtained a loan of JD 2,000,000 and an interest of 9% and margin of 0.5% for financing a part of project under construction number (M 3 / 13 / B / 2017) General Headquarters of the Jordanian Armed Forces for steel, scraps and batteries purchases.

The loan balance at December 31 :

	2017	2016
Loans	13,332,122	-
Less: Current portion of the long term loan	13,102,706	-
Long-term loan	<b>229,416</b>	-

**UNITED IRON AND STEEL MANUFACTURING COMPANY**  
(PUBLIC SHAREHOLDING COMPANY)

**NOTES TO CONSOLIDATED FINANCIAL STATEMENTS (continued)**  
**FOR THE YEAR ENDED DECEMBER 31, 2017**  
(EXPRESSED IN JORDANIAN DINAR)

**B- Short-term loans**

**Loan Arab Banking Corporation (Short-Term)**

The company obtained a revolving loan from Arab Banking Corporation (ABC) to finance the LCs and foreign and local purchases. The loan consists of a revolving loan of JD 1,000,000 and foreign and local purchases of JD 1,500,000 at an interest rate of 7% with the guarantee of Eng. Ziad Khalaf Al Manaseer (CEO). The company also obtained an Industrial Loan of JD 5,000,000 with an interest rate of 5.75%, under the guarantee of Eng. Ziad Khalaf Al Manaseer (CEO), to finance the LCs and foreign and local purchases.

**Al-Ahli Bank**

The company obtained a loan from Al-Ahli Bank amounting to JD 3,600,000 at an interest rate of 7.25% which is paid through 3 installments, with the guarantee of Eng. Ziad Khalaf Al Manaseer.

The loan balance at December 31 :

	2017	2016
Arab Banking Corporation (ABC)	5,000,000	5,000,000
Al-Ahli Bank	-	1,600,000
	<u>5,000,000</u>	<u>6,600,000</u>

**13. ACCRUED EXPENSES AND OTHER LIABILITIES**

	2017	2016
Accrued expenses	2,188,724	1,028,416
Accrued interests	117,995	-
Due to social security	73,813	31,895
Due to Sales Tax	1,584,768	726,008
Technical , vocational employment training and educating fund	433	433
Purchase Orders	200,622	120,542
Other receivables	9,410	13,404
	<u>4,175,765</u>	<u>1,920,698</u>

**14. BANKS OVERDRAFT**

**Arab Bank:-**

This item represents the amount of facilities granted from the Arab Bank guaranteed by Eng. Zaid Khalaf Mohammed Al-Manaseer, composed on current debt account in Jordanian Dinar, and ceiling of JD 3,000,000 and an interest rate of 8.75% with on current debt account in Jordanian Dinar.

**Housing Bank**

The company obtained bank facilities in the form of overdraft and amounting to JD 3,000,000 with interest rate of 8% , the size of the facilities has increased to become JD 5,000,000 with interest rate of 8.65% with the guarantee of Eng. Ziad Khalaf Mohammed Al-Manaseer.

**Arab Banking Corporation**

The company obtained a bank facilities in the form of overdraft amounting to JD 500,000 at 7.85% interest rate and without commission with the guarantee of Eng. Ziad Khalaf Mohammed Al-Manaseer.

**UNITED IRON AND STEEL MANUFACTURING COMPANY**  
(PUBLIC SHAREHOLDING COMAPNY)

**NOTES TO CONSOLIDATED FINANCIAL STATEMENTS (continued)**  
**FOR THE YEAR ENDED DECEMBER 31, 2017**  
(EXPRESSED IN JORDANIAN DINAR)

**15. DEFERRED LETTER OF CREDIT**

The company obtained guaranteed withdarwals from number of local banks as follows:-  
Details of Facilities as of December 31 is as follows:

	2017	2016
Al-Etihad Bank	-	8,862,854
Jordan Kuwait Bank	6,985,540	8,748,060
Jordan Bank	-	15,019,977
	<b>6,985,540</b>	<b>32,630,891</b>

**16. INCOME TAX**

The company's income tax with the Income and Sales Tax Department settled until the end of 2014. the financial statements has been audited by the Income and Sales Tax Department in 2011 and an objection was made to the tax auditor and the commission objection, and the issue is currently held on tax court. As of 2015, 2016 the tax declaration has been submitted and the financial statements have not been audited by the Income and Sales Tax Department until the date of preparation of the financial statements.

**17. COST OF SALES**

	2017	2016
Direct material used in goods sold	46,857,549	36,198,021
Salaries, wages and other benefits	2,133,873	1,958,555
<b>Manufacturing expenses :</b>		
Depreciation	1,705,979	1,211,660
Employees safety	30,876	27,685
Fuel	2,548,756	1,844,594
Spare parts and maintenance	1,604,649	1,251,352
Rental machines	282,035	225,724
Water and electricity	6,595,217	4,465,007
Employees food and hospitality	66,656	101,765
Vehicles expenses	120,589	99,593
Manufacturing wages expenses	2,445,454	1,693,864
Insurance expenses	25,525	36,179
Additional tax	136,348	69,414
Medical insurance	62,001	81,891
Transportation and travel	39,068	32,894
Linkeing and modifing	68,087	82,239
Cargo and shippment	141,161	141,465
Others	26,274	40,579
	<b>64,890,097</b>	<b>49,562,481</b>

**UNITED IRON AND STEEL MANUFACTURING COMPANY**  
**(PUBLIC SHAREHOLDING COMPANY)**

**NOTES TO CONSOLIDATED FINANCIAL STATEMENTS (continued)**  
**FOR THE YEAR ENDED DECEMBER 31, 2017**  
**(EXPRESSED IN JORDANIAN DINAR)**

**18. GENERAL AND ADMINISTRATIVE EXPENSES**

	2017	2016
Salaries ,wages and related other benefits	945,626	843,970
Advertising	87,797	29,800
Donations	14,174	42,527
Water, electricity and fuel	100,139	71,751
Governmental fees and subscriptions	33,706	40,950
Telephone and post	35,088	31,937
Fines	192,529	10,041
Employees Food	20,447	19,043
Professional fees, consulting and research	228,531	70,186
Rents	25,095	24,640
Travel and transportations	17,077	9,769
Stationary and printings	32,983	27,370
Hospitality	10,685	13,764
Vehicles expenses	9,617	17,223
Maintenance	35,341	30,902
Others	41,469	45,166
	<b>1,830,304</b>	<b>1,329,039</b>

**19. LEGAL STATUS**

**Legal cases by the company**

There are 24 legal cases filed by the company amounted JD 1,081,447 as of December 31, 2017.

**Legal cases against the company**

There are 24 legal cases against the company amounted JD 9,918 as of December 31, 2017.

**20. FINANCIAL INSTRUMENTS**

**Management of share capital risks**

The Company manages its capital to make sure that the Company will continue when it is take the highest return by the best limit for debts and shareholders equity balances. The Company's strategy doesn't change from 2016.

Structuring of Company's capital includes debts, which includes the disclosed borrowings in note No.12, and 14 and 15, and the shareholders equity in the Company which includes share capital, reserves, and retained earnings as it listed in the changes in owners' equity statement.

**Debt-to-equity ratio**

The board of directors is reviewing the share capital structure periodically. As a part of this reviewing, the board of directors consider the cost of share capital and the risks that is related in each faction from capital and debt factions. The Company's capital structure includes debts from the borrowing. The Company doesn't determine the highest limit of the typical debt rate and it doesn't expect increase in the Debt-to-equity ratio by issuing a new debt during 2018.

**UNITED IRON AND STEEL MANUFACTURING COMPANY**  
(PUBLIC SHAREHOLDING COMPANY)

**NOTES TO CONSOLIDATED FINANCIAL STATEMENTS (continued)**  
**FOR THE YEAR ENDED DECEMBER 31, 2017**  
(EXPRESSED IN JORDANIAN DINAR)

	<u>2017</u>	<u>2016</u>
Debts	<b>38,883,779</b>	46,713,730
Shareholders equity	<b>16,520,805</b>	25,422,256
Debt/ shareholders equity rate	<b>%235</b>	%184

This increase in the debt rates is due to the Company re-newed the facilities loan.

**The management of the financial risks**

**Market risks**

The Company's activities might be exposed mainly to the followed market risks:

**Management of the foreign currencies risks**

The Company's maybe exposed to significant risks related with the foreign currencies changing, especially with regard to the procurement of iron albel by (EUR) where the effective mangement for this exposed.

**Management of the interest price risks**

Risk related to interest rate result mainly from borrowing money at varying interest rates and short term deposits at fixed interest rates.

Sensitivity of the statement of comprehensive income is the impact of the assumed changes possible prices of interest on the profit of the Company for one year and it is calculated based on the financial liabilities which carry variable interest rates at the end of the year.

The following table shows sensitivity of the statement of comprehensive income for possible changes and reasonable interest rates as of December 31 with all other effective variables constant:

<u>Currency</u>	<u>Interest rate increase</u>	<u>The impact on profit for the year</u>	
JOD	Percentage points	<b>2017</b>	<b>2016</b>
	25	<b>97,209 -</b>	- 116,874
<u>Currency</u>	<u>Interest rate decrease</u>	<u>The impact on profit for the year</u>	
JOD	Percentage points	<b>2017</b>	<b>2016</b>
	25	<b>97,209 -</b>	+ 116,874

**Credit risk management**

The credit risks represent in one part of the financial instruments contracts has not obligated to pay the contractual obligations and cause of that the Company is exposing financial losses, However, there are no any contracts with any other parts so the Company doesn't expose to different types of the credit risks, The significant credit exposed for any parts or group of parts that have a similar specification have been disclosed in note No.8. The Company classified the parts which have similar specifications as a related parties. Except the amounts which are related in the cash money. The credit risks that are resulting from the cash money are specific because the parts that are dealing with it are local banks have good reputations and have been controlled from control parties.



**UNITED IRON AND STEEL MANUFACTURING COMPANY**  
(PUBLIC SHAREHOLDING COMPANY)

**NOTES TO CONSOLIDATED FINANCIAL STATEMENTS (continued)**  
**FOR THE YEAR ENDED DECEMBER 31, 2017**  
(EXPRESSED IN JORDANIAN DINAR)

The amounts had listed in the financial statements data represents the highest credit risk expose to the trade accounts receivable and to the cash and cash equivalent.

**Management of liquidity risks**

Board of directors is responsible for management of liquidity risks to manage the cash requirements, short, medium and long term liquidity. The Company managed the liquidity risks through controlling the future cash flow that evaluated permanently and correspond the due dates of assets and liabilities.

The following table represents the contractual eligibilities to non-derivative financial liabilities.

The table has prepared on the non-deducted cash flows to the financial liabilities basis according to the early due dates that may required from the Company to pay or receive.

The table below contains cash flows for major amounts and interests.

<b>2017</b>	<u>Interest rate</u>	<u>Year or less</u>	<u>More than year</u>	<u>Total</u>
Instruments without interest		13,692,605	-	13,692,605
Instruments with interest	7,50% - 8,75%	38,654,363	229,416	38,883,779
<b>Total</b>		<b>52,346,968</b>	<b>229,416</b>	<b>52,576,384</b>
<b>2016</b>				
Instruments without interest		13,306,744	-	13,306,744
Instruments with interest	7,50% - 8,75%	46,713,730	-	46,713,730
<b>Total</b>		<b>60,020,474</b>	<b>-</b>	<b>60,020,474</b>

**21.SEGMENT INFORMATION**

The Company operates in the main work sector which contains manufacturing and producing all kinds of iron and steel. The Company work in one geographic sector is the Hashemit Jordanian kingdom.

**22.APPROVAL OF CONSOLIDATED FINANCIAL STATEMENTS**

The financial statements were approved by the Board of Directors and authorized for issuance on March 26, 2018, and these financial statements require the approval of the General Assembly for shareholders.

**23.COMPARATIVE FIGURES**

Certain figures for 2016 have been reclassified to conform the presentation in the current year.