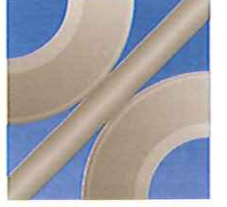


بورصة عمان

15/3

الشركة الوطنية لصناعة الصلب م.ع.م  
NATIONAL STEEL INDUSTRY CO. LTD.



التاريخ: 2020/3/15

اشارتنا: م/ 16 / 2020

السادة هيئة الاوراق المالية  
السادة بورصة عمان

الموضوع: التقرير السنوي الاربعون.

تحية طيبة وبعد ،

مرفق طيه نسخة من التقرير السنوي للشركة الوطنية لصناعة الصلب م.ع.م عن  
السنة المالية المنتهية في 2019/12/31 بالاضافة لنسخة ممغنطة C.D عن  
التقرير السنوي .

وتفضلوا بقبول فائق الاحترام

رئيس مجلس الادارة

جمال نصري المفلح

جمال نصري

الشركة الوطنية لصناعة الصلب  
(مساهمة عامة محدودة)



هاتف: ٢٨٠٢ ٣٦٥ (٥) (٩٦٢) ، فاكس: ٣٦٥ ٣٩٠٣ (٥) (٩٦٢) ، ص.ب.٢٠٥٩، الزرقاء ١٣١١٠ الأردن

Tel: (962) (5) 365 2802 , Fax: (962) (5) 365 3903, P.O.Box 2059 , AlZarqa 13110 Jordan

nationalsteel1979@gmail.com

الشركة الوطنية لصناعة الصلب م.ع.م  
NATIONAL STEEL INDUSTRY CO. LTD.



Date: 15/3/2020

Ref: m/71/65-2020

To: Jordan Securities Commission  
Amman Stock Exchange

Subject: Annual Report for the fiscal year ended 31/12/2019.

Attached the Annual Report of National Steel Industry Co. Ltd. for the fiscal year ended at 31/12/2019.

Kindly accept our high appreciation and respect.

Chairman of the Board of Directors

Jamal Nasri Al Mufleh

National Steel Industry  
Co.Ltd.





الشركة الوطنية لصناعة الصلب م. م.  
NATIONAL STEEL INDUSTRY CO. LTD.

عمان - المملكة الاردنية الهاشمية

---

التقرير السنوي

الاربعون لمجلس الإدارة والقوائم المالية

وتقرير مدقق الحسابات المستقل

للسنة المنتهية في ٣١ كانون اول ٢٠١٩

المقدمة الى الهيئة العامة العادية



## الشركة الوطنية لصناعة الصلب

المساهمة العامة المحدودة

عمان - المملكة الأردنية الهاشمية

### التقرير السنوي

الاربعون لمجلس الإدارة والقوائم المالية

وتقرير مدقق الحسابات المستقل

للسنة المنتهية في ٣١ كانون اول ٢٠١٩

المقدمة الى الهيئة العامة العادية





صاحب الجلالة الملك عبدالله الثاني ابن الحسين المعظم



## المحتويات

صفحة

- كلمة عطوفة رئيس مجلس الإدارة ٧
- تقرير مجلس الإدارة الاربعون للسنة المنتهية في ٢٠١٩/١٢/٣١ ٢٠-٢٨
- تقرير الحوكمة للسنة المنتهية في ٢٠١٩/١٢/٣١ ٢٥-٢١
- توصيات مجلس الإدارة ٢٦
- القوائم المالية وتقرير مدقق الحسابات المستقل ٢٧
- تقرير مدقق الحسابات المستقل ٣١-٢٩
- قائمة المركز المالي ٢٠١٩/١٢/٣١ ٣٢
- قائمة الدخل الشامل للسنة المنتهية في ٢٠١٩/١٢/٣١ ٣٣
- قائمة التغيرات في حقوق المكيه للسنة المنتهية في ٢٠١٩/١٢/٣١ ٣٤
- قائمة التدفقات النقدية للسنة المنتهية في ٢٠١٩/١٢/٣١ ٣٥
- إيضاحات حول القوائم المالية للسنة المنتهية في ٢٠١٩/١٢/٣١ ٥١-٣٦



## أعضاء مجلس الإدارة

---

السيد جمال نصري جمال المفلح	رئيس مجلس الإدارة
الاستاذ المحامي زيد يوسف عبد الله النصور	نائب رئيس مجلس الإدارة
السيد سعيد جمال سعيد المفلح	الأعضاء
السيد نصري جمال سعيد المفلح	
السيد عمرو نزار راشد الحلبي	

---

مدقق الحسابات المستقل

السادة دار التدقيق / ابراهيم ياسين وشركاه - الاردن

---

بسم الله الرحمن الرحيم  
كلمة رئيس مجلس الإدارة

حضرات المساهمين الكرام  
السلام عليكم ورحمة الله وبركاته

يسرني بالأصالة عن نفسي وبالنسبة عن أعضاء مجلس الإدارة أن ارحب بكم اجمل ترحيب شاكرا تلبيتكم دعوة حضور الاجتماع العادي للهيئة العامة للشركة الوطنية لصناعة الصلب لاطلاعتكم على التقرير السنوي الاربعون والمتضمن نتائج أنشطة و أعمال الشركة والمركز المالي وبيان الدخل وتقرير مجلس الإدارة للسنة المالية المنتهية في ٣١ كانون الأول ٢٠١٩.

لقد شهد هذا العام تراجعا في اسعار حديد التسليح نتيجة انخفاض الطلب على حديد التسليح وذلك نتيجة عزوف المستثمرين في قطاع الاسكان عن فتح مشاريع جديدة مما اثر بشكل مباشر في تراجع معدلات الطلب حيث ان قطاع الإسكان يعد أحد أهم القطاعات المحركة لقطاع حديد التسليح؛ وكنتيجة للمنافسة أيضا فأن المنتج يباع بهامش ربحي بسيط في الأسواق المحلية؛ وكذلك أيضا انخفاض العطاءات والمشاريع الحكومية المنشائية عن السنوات السابقة.

وبالرغم من ان الشركة حققت هذا العام اقل صافي ربح لها منذ عودتها للنشاط عام ٢٠١٦؛ إلا انه يعتبر انجازا جيدا نظرا للظروف المحيطة بقطاع حديد التسليح.

رئيس مجلس الإدارة  
جمال نصري جمال المفلح

## الشركة الوطنية لصناعة الصلب

### المساهمة العامة المحدودة

تقرير مجلس الإدارة (وفقا لمتطلبات هيئة الأوراق المالية)

#### ١. نشاط الشركة وعنوانها:

أ- النشاط الرئيسي للشركة:

- صناعة الحديد والصلب بجميع اصنافه واشكاله
- تسويق منتجات الشركة في الاسواق الداخليه والخارجيه وممارسة جميع انواع الاتجار المرتبطه بذلك.
- استيراد مايلزم لتنفيذ غايات الشركة .

ب- الموقع الجغرافي للشركة وعدد الموظفين

- عنوان الادارة والمصنع : الزرقاء - وادي العش - حي المصانع ((ولا يوجد فروع أخرى للشركة))  
هاتف : ٣٦٥٢٨٠٢ (٥) - الزرقاء / المصنع  
فاكس : ٣٦٥٣٩٠٣ (٥) - الزرقاء / المصنع  
بريد إلكتروني : nationalsteel1979@gmail.com  
صندوق بريد : ٢٠٥٩، الزرقاء ١٣١١٠، الاردن  
الموقع الالكتروني : WWW.National-Steel.Com

• عدد الموظفين (٦٧) منهم الاداريين (١٤)

ج- حجم الاستثمار الرأسمالي للشركة :

بلغ حجم الاستثمار الرأسمالي للشركة ٥،٤٢٨،٥٣٠ دينار أردني في ٣١-١٢-٢٠١٩ ؛ وقد بلغ مجموع الاضافات على الاصول الإنتاجية خلال العام ٢٠١٩ مبلغ ١٩،٤٢٤ دينار.

د- رأس مال الشركة

بلغ رأس مال الشركة المصرح به والمكتتب والمدفوع ٢،٩٤١،٧٦٨ دينار.

#### ٢- الشركات التابعة:

- لا يوجد شركات تابعه تخص الشركة الوطنية لصناعة الصلب.

### ٣. نبذة تعريفية عن أعضاء مجلس الإدارة والإدارة العليا

أ- عن أعضاء مجلس الإدارة لعام ٢٠١٩

١- رئيس مجلس الإدارة : جمال نصري جمال المفلح

- تاريخ الميلاد: ١٦-١١-١٩٧٢

- الجنسية : اردني

- الشهادة العلمية: بكالوريوس محاسبة - سنة التخرج: ١٩٩٤

- الخبرات العملية: مدير شركة نصري المفلح وشركاه وشركة جنوب عمان لمواد البناء.

٢- نائب رئيس مجلس الإدارة : زيد يوسف عبد الله النصور

- تاريخ الميلاد: ٢٠-٠٥-١٩٥٥

- الجنسية : اردني

- الشهادة العلمية: بكالوريوس حقوق - سنة التخرج: ١٩٧٨

- الخبرات العملية: محامي ومستشار قانوني لعدة شركات.

٣- عضو مجلس إدارة - مدير المصنع : سعيد جمال سعيد المفلح

- تاريخ الميلاد: ٠٦-١٠-١٩٦١

- الجنسية : اردني

- الشهادة العلمية: معهد تجارة - سنة التخرج: ١٩٨٣

- الخبرات العملية: مدير عام شركة حديد الشمال؛ وشركة النصر لتشكيل المعادن

٤- عضو مجلس إدارة : نصري جمال سعيد المفلح

- تاريخ الميلاد: ٢٢-١١-١٩٤٢

- الجنسية : اردني

- الشهادة العلمية: دبلوم تجارة - سنة التخرج: ١٩٦٣

- الخبرات العملية: شركة نصري المفلح وشركاه؛ وشركة جنوب عمان لمواد البناء.

٥- عضو مجلس إدارة : عمرو نزار راشد الحلبي

- تاريخ الميلاد: ١٩-١١-١٩٨٧

- الجنسية : اردني

- الشهادة العلمية: بكالوريوس إدارة معلوماتية - سنة التخرج: ٢٠١٠

- الخبرات العملية: شركات برمجة.

ب- عن الإدارة العليا لعام ٢٠١٩

١- مدير عام الشركة : هشام جمال سعيد المفلح

- تاريخ الميلاد: ١١-١٢-١٩٥٤

- الجنسية : اردني

- الشهادة العلمية: بكالوريوس إدارة أعمال - سنة التخرج: ١٩٧٨

- الخبرات العملية: مدير عام شركة مسقط للصناعات المعدنية ومدير عام شركة مهجة للاسكان.

٢- مدير الدائرة المالية : احمد عبد الحفيظ احمد غيث

- تاريخ الميلاد: ٢٢-٠٦-١٩٦٩

- الجنسية : اردني

- الشهادة العلمية: ماجستير علوم مالية ومصرفية - سنة التخرج: ١٩٩٤

- الخبرات العملية: مدقق حسابات في مكتب بسام العسوس وشركاه ؛ مدير مالي في شركة عمان للصناعات الغذائية.

٣- مدير الدائرة الادارية : طارق حرب عبد القادر جاموس

- تاريخ الميلاد: ١٦-٠٨-١٩٦٦

- الجنسية : اردني

- الشهادة العلمية: دبلوم إدارة أعمال - سنة التخرج: ١٩٨٧

- الخبرات العملية: مدير شؤون أدارية وشؤون موظفين الشركة الوطنية لصناعة الصلب منذ عام ١٩٨٧.

٤- مدقق داخلي : بكر احمد موسى حسن

- تاريخ الميلاد: ١٠-٠٦-١٩٧٤

- الجنسية : اردني

- الشهادة العلمية: بكالوريوس محاسبة - سنة التخرج: ٢٠٠٠

- الخبرات العملية: محاسب شركات صناعية- مشرف في شركة اسناد العقارية /السعودية.

٥- مساعد مدير المصنع : ايمن ضيف الله حسن عبد الرحمن.

- تاريخ الميلاد: ٢٦-٠٦-١٩٨٢

- الجنسية : اردني

- الشهادة العلمية: بكالوريوس هندسة كهربائية - سنة التخرج: ٢٠٠٥

- الخبرات العملية: مهندس في شركة الائتلاف الاردني لصناعة الحديد والصلب.

#### ٤- أسماء كبار مالكي الاسهم وعدد الاسهم المملوكة لكل منهم وبنسبة ٥% فأكثر:

٢٠١٨/١٢/٣١		٢٠١٩/١٢/٣١		المساهم
النسبة	الأسهم	النسبة	الأسهم	
%٤٨,٨٦	١,٤٣٧,٥٠٠	%٤٨,٨٦	١,٤٣٧,٥٠٠	شركة نصري المفلح وشركاه التجارية
%١٤,٤٧	٤٢٥,٩٥٠	%١٤,٤٧	٤٢٥,٩٥٠	نصري جمال سعيد المفلح
%٦,٧٣	١٩٨,٠٠٠	%٦,٧٣	١٩٨,٠٠٠	نينيا غسان رياض المفلح
%٦,٧٣	١٩٨,٠٠٠	%٦,٧٣	١٩٨,٠٠٠	نتاشا غسان رياض المفلح
%٥,٠٣	١٤٨,٠٥٠	%٦,٤٣	١٨٩,٣٦٠	تامر نصري جمال المفلح

#### ٥- الوضع التنافسي للشركة:

ينحصر الوضع التنافسي الحالي للشركة الوطنية لصناعة الصلب في الاسواق المحلية فقط وتحديداً في سوق حديد التسليح انتاجاً وبيعاً، اما عن حصة الشركة في سوق حديد التسليح فمن المتعذر تحديدها بدقة لعدم وجود احصاءات رسمية معتمدة يمكننا من تحديد مثل هذه الحصة. واجتهاداً مبنياً على معرفتنا لعدد المصانع المنتجة لحديد التسليح يمكننا تقدير حجم انتاجها جميعاً بما فيها الشركة الوطنية بحوالي ٤٠٠ الف طن في العام ٢٠١٩ وعليه تقدر حصتنا بـ ١٥% من هذا التقدير.

#### ٦- درجة الاعتماد على موردين او عملاء رئيسيين محليا وخارجيا

- مبيعات الشركة للعام ٢٠١٩ اعتمدت على السوق المحلي فقط؛ أما مشترياتنا فمحلية وخارجية.
- شركة نصري المفلح التجارية وشركاه - الأردن : ٤٥% من مجمل المبيعات.
  - شركة نصري المفلح التجارية وشركاه - الأردن : ٢٨% من مجمل مشتريات المواد الأولية.
  - شركة التزويد الاردنية للحديد والمعادن - الأردن : ٢٠% من مجمل مشتريات المواد الأولية.
  - شركة رام الله لتجارة الحديد - الأردن : ١٦% من مجمل مشتريات المواد الأولية.
  - شركة ركن المعادن للتجارة والصناعة - السعودية : ١١% من مجمل مشتريات المواد الأولية.
  - شركة إعمار جدة الصناعية - السعودية : ١٠% من مجمل مشتريات المواد الأولية.

#### ٧- الحماية الحكومية أو الامتيازات التي تتمتع بها الشركة او أي من منتجاتها

##### بموجب القوانين والانظمة:

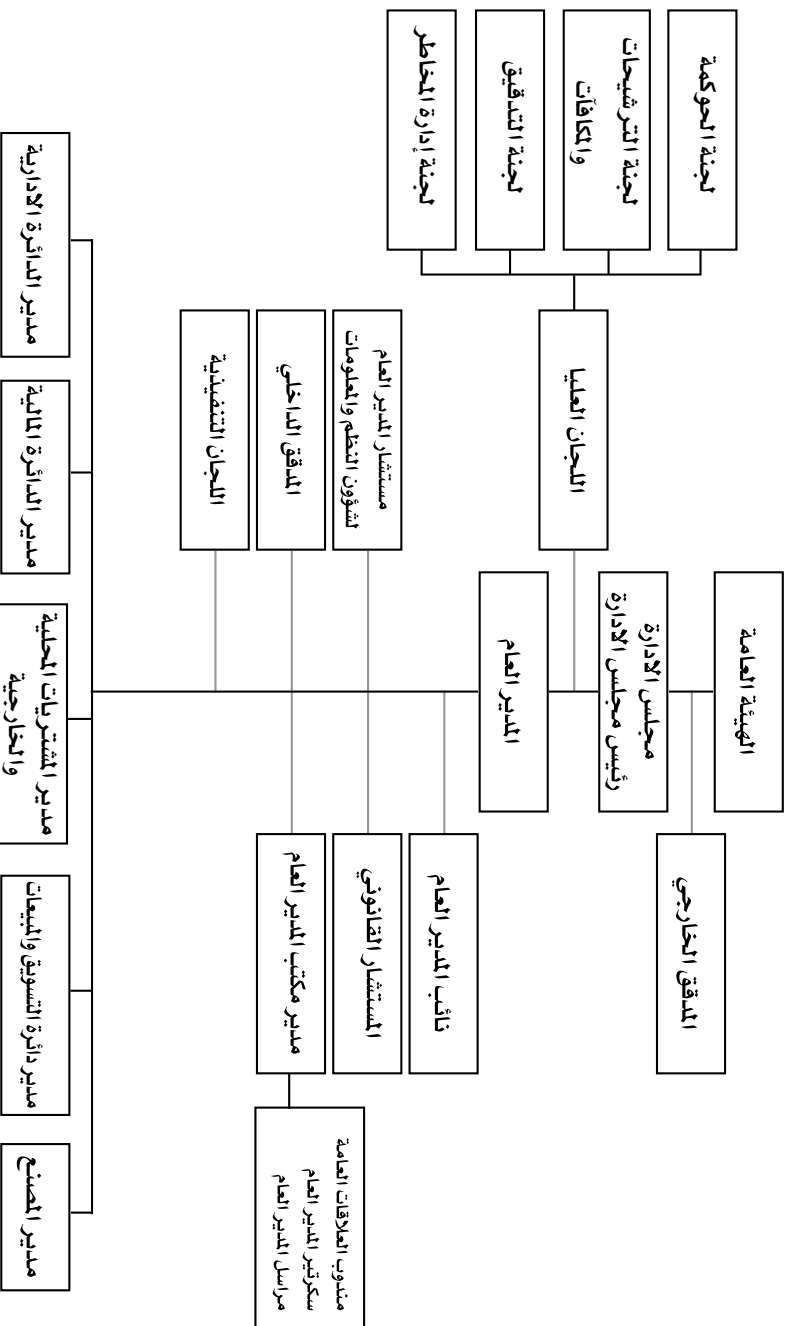
- لا يوجد اي حماية حكومية او امتيازات تتمتع بها الشركة او اي من منتجاتها بموجب القوانين والانظمة أو غيرها.
- لا يوجد اي براءات اختراع أو حقوق امتياز حصلت الشركة عليها.

٨. القرارات الصادرة عن الحكومة او المنظمات الدولية أو غيرها التي لها أثر مادي على عمل الشركة أو منتجاتها أو قدرتها التنافسية:

- لا يوجد أي قرارات صادرة عن الحكومة او المنظمات الدولية أو غيرها التي لها أثر مادي على عمل الشركة أو منتجاتها أو قدرتها التنافسية
- سبق وان حصلت الشركة على شهادة الايزو ؛ ولم يتم تجديدها منذ العام ٢٠١٣.
- لا يتم طرح أي منتج إلا بعد اعتماده من قبل مؤسسة المواصفات والمقاييس الأردنية.

## ٩- الهيكل التنظيمي للشركة:

أ- الرسم البياني للهيكل التنظيمي





ب- عدد موظفي الشركة:

- بلغ عدد موظفي الشركة في ٢٠١٩/١٢/٣١ (٦٧)
- المؤهلات العلمية:

المؤهل	عدد الموظفين الحاصلين عليه
ماجستير	١
بكالوريوس	٥
دبلوم	٢
ثانوية عامة	٢٢
اعدادي	٣٠
ابتدائي	٦

• الدرجات:

الدرجة	عدد الموظفين ضمن الدرجة
أ	٣
ب	٤
ج	٥
د	١٩
هـ	٣٦

ج - برامج التأهيل والتدريب لموظفي الشركة:

١- التأهيل والتدريب داخل موقع الشركة / المصنع:

عادة ما يتم تأهيل وتدريب الموظفين سواء القدامى او الجدد في ارض المصنع وخاصة موظفي الانتاج بالإضافة الى عقد دورات تدريبية داخل المصنع للسلامة العامة والاسعافات الاولية وأنقاذ واطفاء الحريق.

٢- التدريب الخارجي:

لقد عقدت هيئة الاوراق المالية وبورصة عمان ورشة عمل تدريبية على مدار يومين عمل (الافصاح الالكتروني باستخدام لغة XBRL)؛ حيث ارسلت الشركة مدير الدائرة المالية ومدير الدائرة الادارية لحضور الورشة والتدريب على استخدام لغة الافصاح.

## ١٠- المخاطر التي تتعرض لها الشركة:

تتعامل الشركة مع ثلاثة أنواع من المخاطر وعلى النحو التالي:

### • سياسة التعامل مع المخاطر الفنية :

أ- اجراءات الصيانة الوقائية لخط الإنتاج بشكل دوري ومستمر.

ب- تجهيز المعدات والقطع الاحتياطية لتجنب أي أضاعة لوقت الانتاج.

ت- توفير اللوازم والقطع في المستودعات دائما.

### • سياسة التعامل مع مخاطر تقلبات اسعار الخام والجاهز :

أ- متابعة المؤثرات المحلية والعالمية على اسعار الخام والحديد الجاهز أولا بأول وأخذ الاجراءات اللازمة ووضع سياسة شراء تتوافق وتتمشى مع تلك المؤثرات تجنباً للوقوع بأي خسائر محتملة.

ب- تخفيض كلفة الشراء من خلال توسيع مصادر توريد المادة الخام وذلك بالبحث المستمر عن تعدد مصادر جديدة لتوريد المادة الخام محليا وخارجيا لأختيار اقل تكلفة.

• سياسة التعامل مع المخاطر التشريعية التي قد تنتج عن تعديل أو ظهور قوانين ذات أثر مادي على الشركة ومنتجاتها.

## ١١- الانجازات التي حققتها الشركة خلال العام ٢٠١٩:

- الحفاظ على حصة الشركة في السوق المحلي لانتاج حديد التسليح.

- توفير كلفة استيراد وحدة تبريد مفاجئ لا تقل عن مائة الف دولار وذلك بتصنيعها في مشاغل المصنع بكلفة لم تتجاوز عشر الآف دولار.

- مواكبة متطلبات الحوكمة بأحترافية.

- تحسين اوضاع الموارد البشرية مهنيا و ماديا.

- قبول دائرة ضريبة الدخل والمبيعات لقرارات ضريبة المبيعات المقدمة من اول فترة لعام ٢٠١٧ ولغاية آخر فترة مقدمة لعام ٢٠١٩ وذلك بعد تدقيقها ومناقشتها من قبل الدائرة.

- قبول دائرة ضريبة الدخل والمبيعات الكشوفات السنوية المقدمة لضريبة الدخل وللأعوام ٢٠١٦ و ٢٠١٧ و ٢٠١٨ بعد مناقشتها وتسويتها وتعديلها بموافقة الشركة.

## ١٢. الأثر المالي لعمليات ذات طبيعة غير متكررة حدثت خلال العام ٢٠١٩ ولا تدخل

### ضمن نشاط الشركة الرئيسي:

لم يحدث خلال العام ٢٠١٩ أية عمليات ذات طبيعة غير متكررة ولها اثر مالي على الشركة.

## ١٣- السلسلة الزمنية للأرباح أو الخسائر المتحققة والأرباح الموزعة وصافي حقوق

### المساهمين وأسعار الأوراق المالية: المبالغ بالدينار الاردني:

البند	٢٠١٩	٢٠١٨	٢٠١٧	٢٠١٦	٢٠١٥
الأرباح أو الخسائر المتحققة	١٧٢,١٢٤	٧٧٥,١٨٤	٥٢٠,٧٣٠	٧٦٢,٦٥٧	(٢٦٧,٣٠٨)
الأرباح الموزعة	١٤٧,٠٨٩	٠	٠	٠	٠
صافي حقوق المساهمين	٤٩,٩٦٦,٣٠٨	٤,٩٣٥,٤٥٤	٤,١٢٩,٤٥١	٣,٥٧٧,٩٠٢	٢,٧٨٤,٤٣٦
أسعار الأوراق المالية	١,٠٠	١,٨٥	١,٥٠	١,٦٠	٠,٩٠

## ١٤- تحليل المركز المالي للشركة ونتائج اعمالها خلال العام ٢٠١٩:

الرقم	النسبة	٢٠١٩/١٢/٣١	٢٠١٨/١٢/٣١
	القيمة السوقية للسهم	أ.د ١,٠٠٠	أ.د ١,٨٥٠
	القيمة الدفترية للسهم	أ.د ١,٦٨٨	أ.د ١,٦٧٨
١	القيمة السوقية الى القيمة الدفترية	٠,٥٩٢ مرة	١,١٠٢ مرة
٢	الأرباح (الخسائر) قبل الضريبة الى القيمة السوقية	١٢٪	١٥٪
٣	العائد الى الاستثمار	٢٪	٨٪
٤	معدل العائد على حقوق الملكية	٣,٥٪	١٧٪
٥	معدل دوران الاصول الثابتة	٤,٤١٤ مرة	٥,٣١٣ مرة
٦	هامش مجمل الربح	٣٪	٤٪
٧	هامش صافي الربح	١٪	٣٪

تبلغ قيمة المنافع الضريبية المؤجلة للشركة بتاريخ ١-١-٢٠٢٠ وبعد الانتهاء من الملف الضريبي للشركة لغاية ٢٠١٨-١٢-٣١ ما قيمته ١,٣٥١,٤٤٧ دينار (مليون وثلاثمائة وواحد وخمسون الفا واربعمائة وسبعة واربعون دينار) وهي عبارة خسائر مدوره ومقبوله ضريبيا من الدائرة عن سنوات سابقة وكذلك أيضا استهلاكات مؤجلة التحميل بحسب قرارات مدقق دائرة ضريبة الدخل والمبيعات عن سنوات سابقة

## ١٥- التطورات المستقبلية الهامة والخطة المستقبلية للشركة :

تتلخص التطورات المستقبلية التي يتوقعها مجلس ادارة الشركة لعام ٢٠٢٠ في استمرار محدودة الطلب على حديد التسليح وذلك لعدم وجود بوادر حقيقية توحى بتراجع المستثمرين في قطاع الاسكان عن عزوفهم عن فتح مشاريع جديدة وكذلك الحال بالنسبة للعطاءات الحكومية الانشائية.

ولقد تم وضع خطط مستقبلية قريبة وبعيدة المدى حيث تركز الخطط في المدى القريب على تخفيف الأثار السلبية للوضع الراهن واهمها تجنب الخسارة وذلك بالمحافظة على نسب البيع بتخفيض كلف واعباء الانتاج قدر المستطاع.

اما عن المدى البعيد للخطط فأهم غايتها انشاء فرن للصهر وفتح اسواق جديدة للشركة بالاضافة الى تطوير الموارد البشرية للشركة وتعزيز القيم الجوهرية

#### ١٦- مقدار اتعاب التدقيق لشركة دار التدقيق /ابراهيم ياسين وشركاه:

بلغت اتعاب التدقيق للشركة المذكوره ٥,٠٠٠ دينار اردني غير شامل ضريبة المبيعات عن العام ٢٠١٩.

#### ١٧- عدد الأوراق المملوكة من قبل أعضاء مجلس الإدارة والإدارة العليا:

أ- عدد الأوراق المملوكة من قبل أعضاء مجلس الإدارة

الرقم	الاعضاء	المنصب	الجنسية	٢٠١٩/١٢/٣١	٢٠١٨/١٢/٣١	الشركات المسيطر عليها
١	جمال نصري جمال المفلح	رئيس المجلس	اردني	٢,٠٠٠	٢,٠٠٠	لا يوجد
٢	زيد يوسف عبد الله النصور	نائب الرئيس	اردني	٢,٥٠٠	٢,٥٠٠	لا يوجد
٣	نصري جمال سعيد المفلح	عضو	اردني	٤٢٥,٩٥٠	٤٢٥,٩٥٠	شركة نصري المفلح
٤	سعيد جمال سعيد المفلح	عضو	اردني	٢,٠٠٠	٢,٠٠٠	لا يوجد
٥	عمرو نزار راشد الحلبي	عضو	اردني	٢,٥٩٠	٢,٥٩٠	لا يوجد

ب- عدد الأوراق المملوكة من قبل الإدارة العليا.

الرقم	الاسم	المنصب	الجنسية	٢٠١٩/١٢/٣١	٢٠١٨/١٢/٣١	الشركات المسيطر عليها
١	هشام جمال سعيد المفلح	المدير العام	اردني	٢٢,٠٠٠	٢٢,٠٠٠	لا يوجد
٢	احمد عبد الحفيظ احمد غيث	مدير الدائرة المالية	اردني	٠	٠	لا يوجد
٣	طارق حرب عبد القادر جاموس	مدير الدائرة الادارية	اردني	٠	٠	لا يوجد
٤	بكر احمد موسى حسن	مدقق داخلي	اردني	٠	٠	لا يوجد
٥	ايمن ضيف الله حسن عبد الرحمن	مساعد مدير المصنع	اردني	٠	٠	لا يوجد

ت- عدد الأوراق المملوكة لأقارب أعضاء مجلس الإدارة وأقارب أشخاص الإدارة العليا ( الزوجة والأولاد القصر فقط )

الرقم	الاسم	الصلة	الجنسية	٢٠١٩/١٢/٣١	٢٠١٨/١٢/٣١	الشركات المسيطر عليها
١	عالية محمد علي قطان	زوجة نصري المفلح	اردنية	١,٥٠٠	١,١٣٠	لا يوجد

## ١٨- المزايا والمكافآت التي يتمتع بها كل من رئيس وأعضاء مجلس الإدارة والإدارة العليا:

أ- المزايا والمكافآت التي يتمتع بها كل من رئيس وأعضاء مجلس الإدارة:

اسم العضو/ ومنصبه	الرواتب الاجمالية	المكافآت وبدل التنقلات	نفقات السفر	اجمالي المزايا
جمال نصري سعيد المفلح /رئيس مجلس الإدارة المتفرغ	٤٠,٠٠٠	٥,٠٠٠	٠	٤٥,٠٠٠
أ.زيد يوسف عبد الله النسور/ نائب رئيس مجلس الإدارة	٠	٥,٠٠٠	٠	٥,٠٠٠
سعيد جمال سعيد المفلح / مدير المصنع	٤٠,٠٠٠	٥,٠٠٠	٠	٤٥,٠٠٠
نصري جمال سعيد المفلح	٠	٥,٠٠٠	٠	٥,٠٠٠
عمرو نزار راشد الحلبي	٠	٥,٠٠٠	٠	٥,٠٠٠

- المكافآت اعلاه تمثل توزيع ارباح حسب قرار الهيئة العامة

ب - المزايا والمكافآت التي يتمتع بها اشخاص الادارة العليا:

الاسم والمنتصب	الرواتب الاجمالية	بدل التنقلات	المكافآت	نفقات السفر	اجمالي المزايا
هشام جمال سعيد المفلح/ المدير العام	٤٠,٠٠٠	٠	٢٦,٣٠٥	٠	٦٦,٣٠٥
احمد عبد الحفيظ احمد غيث/ مدير الدائرة المالية	١٥,١٩٥	٠	٠	٠	١٥,١٩٥
طارق حرب عبد القادر جاموس/ مدير الدائرة الادارية	١١,٧٢٣	٠	٠	٠	١١,٧٢٣
بكر احمد موسى حسن/ المدقق الداخلي	٨,٦٠١	٠	٠	٠	٨,٦٠١
ايمن ضيف الله حسن عبدالرحمن / مساعد مدير المصنع	٢٦,٤٢٨	٠	٠	٠	٢٦,٤٢٨

-تم تسجيل مكافأة للمدير العام عن تحقيق الشركة ارباح وكما هو متفق عليه في قرار مجلس

الإدارة السابق في الدورة السابعة رقم ٩/١٧/٨٠ بتاريخ ١٨/٤/٢٠١٥.

## ١٩- التبرعات والمنح التي دفعتها الشركة عام ٢٠١٩:

- ٦٠٠ دينار تبرع الشرطة المجتمعية/ جبل طارق

**٢٠- العقود والمشاريع والارتباطات التي عقدتها الشركة المصدرة مع الشركات  
التابعة أو الشقيقة أو الحليفة أو رئيس مجلس الإدارة أو أعضاء المجلس أو المدير  
العام أو أي موظف في الشركة أو أقاربهم:**

نتيجة أمتناع البنوك الاردنية من التعامل مع الشركة بعد تسويات الديون التي قام بها مجلس الادارة السابق؛ لم تجد الشركة مصادر تمويل لعملياتها وحتى تاريخ كتابة هذا التقرير؛ وعليه فأن شركة نصري المفلح وشركاه التجارية وبعد مساهمتها بمليون دينار في رأس مال الشركة ومساهمتها في تجديد المصنع واعادة تأهيلة حيث تم تمويل مشروع التجديد والتطوير بنسبة ٧٦٪ من شركة نصري المفلح وهو يمثل التمويل الذاتي المتفق عليه مع المؤسسة الاردنية لتطوير المشاريع الاقتصادية (جيدكو) حيث بلغت مساهمة جيدكو في التمويل ٢٤٪ فقط؛ وكان هذا الاجراء احياء للشركة بعد وضعها بأجراءات التصفية الاجبارية من قبل البنوك.

**٢١- مساهمة الشركة في خدمة البيئة والمجتمع المحلي:**

أ- مساهمة الشركة في حماية البيئة:

- تم الانضمام الى الشبكة الاردنية للصناعات الصديقة للبيئة المنبثقة عن جمعية اصدقاء البيئة الاردنية والتي تتخذ من جامعة العلوم والتكنولوجيا مرجعا "علميا" لها
- ب- مساهمة الشركة في خدمة المجتمع المحلي:
  - الحرص على أولوية توظيف العمالة الأردنية وتدريبها في أقسام الشركة.
  - تدريب خريجي المعاهد المهنية وطلاب الجامعات الاردنية.
  - مساعدة طلبة المعاهد والجامعات الاردنية في ابحاثهم الدراسية وبمختلف المجالات المتاحة سواء كانت الابحاث فنية او ادارية او مالية.

**٢٢- التزام الشركة ببنود دليل الحوكمة المقر من قبل هيئة الاوراق المالية:**

تلتزم الشركة بكافة القواعد الالزامية والارشادية الواردة بدليل قواعد حوكمة الشركات المساهمة العامة المدرجة في بورصة عمان والواجب التطبيق اعتبارا من ٢٢/٥/٢٠١٧

## ٢٣- الإقرارات :

- ١- يقر مجلس الادارة بحسب علمه وإعتقاده بعدم وجود أية أمور جوهرية تؤثر على استمرارية الشركة خلال العام ٢٠٢٠
- ٢- يقر مجلس الادارة بمسئوليته عن اعداد البيانات المالية وانه يتوفر بالشركة نظم الرقابة الفعالة.

رئيس مجلس الادارة  
جمال نصري جمال المفلح


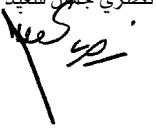

نائب رئيس المجلس  
زيد يوسف عبد الله النصور


عضو  
سعيد جمال سعيد المفلح

عضو  
نصري جمال سعيد المفلح

عضو  
عمرو نزار راشد الحلبي


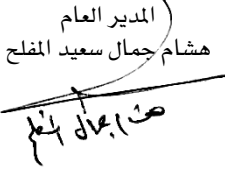

  
  


- ٢- نقر نحن الموقعين ادناه بصحة ودقة واكتمال المعلومات والبيانات الواردة في التقرير السنوي

رئيس مجلس الادارة  
جمال نصري جمال المفلح

المدير العام  
هشام جمال سعيد المفلح

المدير المالي  
احمد عبد الحفيظ احمد غيث

## تقرير الحوكمة

### تقرير مجلس الادارة حول حوكمة الشركات المساهمة المدرجة ٢٠١٩

١- المعلومات والتفاصيل المتعلقة بتطبيق تعليمات حوكمة الشركات المساهمة المدرجة وقواعد حوكمة الشركات.

لدى الشركة الوطنية لصناعة الصلب مجموعة منتظمة من العلاقات مع مجلس الادارة والمساهمين وجميع الاطراف الاخرى ذات الصلة وتتناول هذه العلاقات الاطار العام لاستراتيجية الشركة والوسائل اللازمة لتنفيذ اهدافها ويضمن الاطار العام للحوكمة المؤسسية المعاملة العادلة القائمة على المساواة بين جميع المساهمين كما يعترف بجميع حقوق المساهمين التي حددها القانون ويؤكد تزويدهم بجميع المعلومات المهمة حول نشاط الشركة والتزام اعضاء مجلس الادارة بمسؤوليتهم نحو الشركة والمساهمين. وفي هذا السياق قامت الشركة بما يلي :

- تم تشكيل لجنة الحوكمة المنبثقة عن مجلس الادارة في العام ٢٠١٨ .
- تقوم الشركة بتوفير المعلومات الافصاحية للمساهمين بصورة دقيقة وواضحة وغير مضلل وفي الاوقات المحدده وفقا لمتطلبات الجهات الرقابية والتشريعات النافذه .
- استخدام موقع الشركة الالكتروني على شبكة الانترنت لتعزيز الافصاح والشفافية وتوفير المعلومات

#### ٢ : تشكيل مجلس الادارة

يتألف مجلس ادارة الشركة الوطنية لصناعة الصلب من خمسة اعضاء ويتم انتخابهم من قبل الهيئة العامة للمساهمين ؛ وفيما يلي اسماء اعضاء مجلس الادارة

الوصف		المنصب	اسم عضو مجلس الادارة
غير مستقل	تنفيذي	رئيس مجلس الادارة	السيد جمال نصري المفلح
مستقل	غير تنفيذي	نائب رئيس مجلس الادارة	الاستاذ زيد يوسف النصور
غير مستقل	غير تنفيذي	عضوا	السيد نصري جمال المفلح
غير مستقل	تنفيذي	عضوا/مدير المصنع	السيد سعيد جمال المفلح
مستقل	غير تنفيذي	عضوا	السيد عمرو نزار الحلبي

عدد اجتماعات مجلس الادارة خلال السنة مع بيان الاعضاء الحاضرين: عدد الاجتماعات (١٠)

اسم عضو مجلس الادارة	المنصب	عدد مرات الحضور	عدد مرات الغياب
السيد جمال نصري المفلح	رئيس مجلس الادارة	١٠	٠
الاستاذ زيد يوسف النصور	نائب رئيس مجلس الادارة	١٠	٠
السيد نصري جمال سعيد المفلح	عضوا	١٠	٠
السيد سعيد جمال المفلح	مدير المصنع	١٠	٠
السيد عمرو نزار راشد الحلبي	عضوا	١٠	٠



٣: المناصب التنفيذية في الشركة واسماء الاشخاص الذين يشغلونها :

الاسماء	المنصب
السيد جمال نصري المفلح	رئيس مجلس الادارة
الاستاذ زيد يوسف النصور	نائب رئيس مجلس الادارة
السيد هشام جمال المفلح	المدير العام
السيد سعيد جمال المفلح	مدير المصنع
السيد احمد عبد الحفيظ غيث	مدير الدائرة المالية
السيد طارق حرب جاموس	مدير الدائرة الادارية

٤ : لا يوجد ممثلي اعضاء مجلس إدارة اعتباريين في مجلس ادارة الشركة.

٥ : لا يوجد عضويات اعضاء مجالس إدارة في شركات مساهمة عامة اخرى

عدا الاستاذ زيد يوسف النصور فهو عضو مجلس ادارة في:

أ- الشركة الشامخة للاستثمارات العقارية والمالية

ب- شركة شيركو للاوراق المالية

٦ : ضابط الارتباط في الشركة وأمين السر: قامت الشركة بتعيين طارق حرب جاموس امين سر لجنة

الحاكمية وأمين سر لجنة المخاطر، كما عينت احمد عبد الحفيظ غيث ضابط ارتباط لدى هيئة الاوراق المالية

٧ : لجان المجلس :

بهدف تنظيم اعمال المجلس وزيادة كفاءته قام مجلس ادارة الشركة وحسب تعليمات حوكمة الشركات

المساهمة المدرجة لسنة ٢٠١٧ بتشكيل وتحديد مهام ومسؤوليات تلك اللجان .

### أ- لجنة الحوكمة :

تتولى اللجنة الاشراف على تطبيق تعليمات حوكمة الشركات بالشركة، والتأكد من التزام الشركة

بالقواعد والمبادئ بين الادارة في الشركة والمساهمين، ضمن الاطر التنظيمية والادارية والقانونية والمالية

التي تحدد الحقوق والواجبات والمسؤوليات، واعداد تقرير الحوكمة السنوي وتقديمه لمجلس الادارة :

- اعضاء اللجنة

اسم عضو مجلس الادارة	المنصب	الوصف
الاستاذ زيد يوسف النصور	رئيس اللجنة	مستقل
السيد سعيد جمال المفلح	عضوا	غير مستقل
السيد عمرو نزار الحلبي	عضوا	مستقل

اجتماعات اللجنة : بلغ عدد اجتماعات لجنة الحوكمة خلال السنة (٢) اجتماع .

## ب- لجنة الترشيحات والمكافآت :

تتولى هذه اللجنة بشكل رئيسي التأكد من استقلالية الاعضاء المستقلين بشكل مستمر واعلام الهيئة في حال انتفاء صفة الاستقلالية عن اي عضو من اعضاء مجلس الادارة ، كما تقوم بمراجعة الانظمة والاسس الخاصة بمنح المكافآت والمزايا والحوافز والرواتب في الشركة بشكل مستمر وتحديد احتياجات الشركة من الكفاءات على مستوى الادارة التنفيذية والموظفين واسس اختيارهم ، واجراء تقييم سنوي لاداء مجلس الادارة واللجان المنبثقة

### - اعضاء اللجنة

الوصف	المنصب	اسم عضو مجلس الادارة
مستقل	رئيس اللجنة	الاستاذ زيد يوسف النصور
غير مستقل	عضوا	السيد نصري جمال المفلح
مستقل	عضوا	السيد عمرو نزار الحلبي

- إجتماعات اللجنة : بلغ عدد إجتماعات لجنة الترشيحات والمكافآت خلال السنة (٢) إجتماع .

## ت- لجنة التدقيق

تتولى اللجنة بشكل رئيسي المراجعة والمصادقة على خطة التدقيق الداخلي التي تشمل نطاق التدقيق والاطلاع على تقارير التدقيق الداخلي وتقارير وملاحظات مدقي حسابات الشركة الخارجيين والتأكد من قيام الادارة التنفيذية للشركة باتخاذ الاجراءات التصويبية ، ومراجعة البيانات المالية للشركة قبل عرضها على مجلس الادارة .

### - اعضاء اللجنة

الوصف	المؤهلات العلمية	المنصب	اسم عضو مجلس الادارة
مستقل	بكالوريوس حقوق	رئيس اللجنة	الاستاذ زيد يوسف عبدالله النصور
غير مستقل	دبلوم تجارة	عضو	السيد / نصري جمال سعيد المفلح
مستقل	نظم ومعلومات ادارية	عضوا	السيد / عمرو نزار الحلبي

اجتماعات اللجنة : بلغت اجتماعات لجنة التدقيق خلال السنة (٤) اجتماعات .

عدد مرات الحضور	المنصب	اسم عضو مجلس الادارة
٤	رئيس اللجنة	الاستاذ زيد يوسف النصور
٤	عضوا	السيد / نصري جمال المفلح
٤	عضوا	السيد / عمرو نزار الحلبي

- قامت اللجنة بالاجتماع بمدقق الحسابات الخارجي للشركة مرة واحدة خلال العام ٢٠١٩ دون حضور اي من اشخاص الادارة التنفيذية للشركة للاطلاع ومناقشة كل ما يتعلق بملاحظاته ومقترحاته حول اعمال الشركة ونتائجها المالية ومدى استجابة ادارة الشركة لاية ملاحظات او مقترحات ان وجدت .
- كما قامت اللجنة بالاجتماع مع المدقق الداخلي، حيث اكد المدقق الداخلي عدم وجود اية ملاحظات اخرى غير وارده في تقاريره حول اعمال التدقيق ولا يوجد ما يؤثر على استقلاليته في ادائه لعمله

### ث- لجنة ادارة المخاطر

تقوم هذه اللجنة بوضع سياسة لادارة المخاطر لدى الشركة ومراجعتها بشكل سنوي وتتولى بمتابعة وتقييم مختلف انواع المخاطر التي قد تتعرض لها الشركة لا سمح الله، كما تقوم اللجنة بدراسة اية أنظمة مقترحة او أية تعديلات على أنظمة الشركة القائمة والتوصية لمجلس الادارة بشأنها وتقوم ايضا بدراسة اية سياسات او اية تعديلات على سياسة ادارة الموجودات والمطلوبات .

#### - اعضاء اللجنة

الوصف	المتصب	الاعضاء
مستقل	رئيس اللجنة	السيد عمرو نزار الحلبي
غير مستقل	عضوا	السيد سعيد جمال المفلح
غير مستقل	عضوا	السيد هشام جمال المفلح
مستقل	عضوا	المهندس أيمن ضيف الله حسين
مستقل	عضوا	السيد احمد عبد الحفيظ غيث

اجتماعات اللجنة : بلغت اجتماعات ادارة المخاطر خلال السنة (٢) اجتماعات .

ج- جدول عدد أتماعات اللجان والإعفاء الحاضرين لعام ٢٠١٩

اللجان	الحوكمة	الترشحات والمكافآت	التدقيق	ادارة المخاطر
عدد الأتماعات	٢	٢	٤	٢
السيد نصري جمال سعيد المفلح	-	٢	٤	-
الاستاذ زيد يوسف عبد الله النصور	٢	٢	٤	-
السيد سعيد جمال سعيد المفلح	٢	-	-	٢
السيد عمرو نزار راشد الحلبي	٢	٢	٤	٢
السيد هشام جمال سعيد المفلح	-	-	-	٢
المهندس أيمن ضيف الله حسن عبد الرحمن	-	-	-	٢
السيد احمد عبد الحفيظ احمد غيث	-	-	-	٢

رئيس مجلس الادارة  
جمال نصري جمال المفلح



## توصيات مجلس الإدارة

- وإستناداً لأحكام قانون الشركات وتعديلاته نرجوا التكرم بدراسة الأمور المدرجة في جدول أعمال الاجتماع (العادي) واتخاذ القرارات المناسبة بما يدعم مسيرة واستمرار هذا الصرح الصناعي.
١. تلاوة وقائع اجتماع الهيئة العامة العادية السابقة المنعقدة في ٢٩/٤/٢٠١٩ والمصادقة عليها .
  ٢. مناقشة تقرير مجلس الإدارة عن اعمال الشركة لعام ٢٠١٩ والخطة المستقبلية للشركة لعام ٢٠٢٠ والمصادقة عليه.
  ٣. تلاوة تقرير مدققي الحسابات لعام ٢٠١٩ .
  ٤. مناقشة البيانات الحسابية الختامية للشركة عن السنة المنتهية في ٣١/١٢/٢٠١٩ .
  ٥. إبراء ذمة مجلس الإدارة من المسؤولية لعام ٢٠١٩ وفقاً لأحكام القانون.
  ٦. إنتخاب مدققي حسابات الشركة لعام ٢٠٢٠ وتفويض مجلس الإدارة بتحديد انعابهم.
  ٧. اية أمور اخرى تقترح الهيئة العامة إدراجها على جدول الأعمال وفقاً لأحكام القانون

**الشركة الوطنية لصناعة الصلب**  
( شركة مساهمة عامة محدودة )  
عمان - المملكة الأردنية الهاشمية

**القوائم المالية**  
**وتقرير مدقق الحسابات المستقل**  
**٣١ كانون الأول ٢٠١٩**

**الشركة الوطنية لصناعة الصلب**  
(شركة مساهمة عامة محدودة)  
عمان - الأردن

**جدول المحتويات**

**صفحة**

٣١-٢٩	تقرير مدقق الحسابات المستقل
٣٢	قائمة المركز المالي كما في ٣١ كانون الأول ٢٠١٩
٣٣	قائمة الدخل الشامل للسنة المنتهية في ٣١ كانون الأول ٢٠١٩
٣٤	قائمة التغيرات في حقوق المساهمين للسنة المنتهية في ٣١ كانون الأول ٢٠١٩
٣٥	قائمة التدفقات النقدية للسنة المنتهية في ٣١ كانون الأول ٢٠١٩
٥١ - ٣٦	إيضاحات حول القوائم المالية

**تقرير مدقق الحسابات المستقل**

**إلى مساهمي**  
**الشركة الوطنية لصناعة الصلب المساهمة العامة المحدودة**  
**تقرير حول تدقيق القوائم المالية**

**الرأي**

لقد قمنا بتدقيق القوائم المالية للشركة الوطنية لصناعة الصلب المساهمة العامة المحدودة والتي تتكون من قائمة المركز المالي كما في 31 كانون الأول 2019، وكل من قائمة الدخل والشامل وقائمة التغيرات في حقوق المساهمين وقائمة التدفقات النقدية للسنة المنتهية في ذلك التاريخ، والإيضاحات حول القوائم المالية بما في ذلك ملخص للسياسات المحاسبية الهامة.

في رأينا، إن القوائم المالية المرفقة تظهر بصورة عادلة من جميع النواحي الجوهرية المركز المالي للشركة كما في 31 كانون الأول 2019، وأدائها المالي وتدفقاتها النقدية للسنة المنتهية في ذلك التاريخ وفقاً للمعايير الدولية للتقارير المالية.

**أساس الرأي**

لقد قمنا بتدقيقنا وفقاً للمعايير الدولية للتدقيق. إن مسؤولياتنا وفقاً لهذه المعايير موضحة لاحقاً في تقريرنا ضمن فقرة مسؤولية المدقق حول تدقيق القوائم المالية.

نحن مستقلين عن الشركة وفقاً لمتطلبات مجلس معايير السلوك الأخلاقي الدولية للمحاسبين "دليل قواعد السلوك الأخلاقي للمحاسبين المهنيين" والمتطلبات الأخلاقية ذات الصلة بتدقيقنا للقوائم المالية وإنا قد أوفينا بمسؤولياتنا الأخلاقية الأخرى وفقاً لتلك المتطلبات ومتطلبات مجلس معايير السلوك الأخلاقي الدولية للمحاسبين "دليل قواعد السلوك الأخلاقي للمحاسبين المهنيين".

في اعتقادنا أن أدلة التدقيق التي حصلنا عليها كافية وملانة لتوفر أساساً لإبداء رأينا.

**أمور التدقيق الهامة**

إن أمور التدقيق الهامة وفقاً لحكمنا المهني هي الأمور التي تعتبر الأكثر أهمية في تدقيقنا للقوائم المالية للسنة الحالية. إن هذه الأمور تمت دراستها في سياق تدقيقنا للقوائم المالية ككل، ولتكوين رأينا حول القوائم المالية، وليس لغرض إبداء رأي منفصل حول هذه الأمور ومنها:

أمور التدقيق الهامة	كيف قمنا بالاستجابة لأمور التدقيق الهامة
<p><b>الانخفاض في قيمة الذمم التجارية والشيكات برسم التحصيل</b></p> <p>نظراً للطبيعة التقديرية في عملية احتساب مخصص التدني في قيمة الذمم التجارية، وتقوم الإدارة بتقدير الانخفاض في قيمة الذمم من خلال استخدام الافتراضات والتقديرات، ونظراً لأهميتها فإنها تعتبر أحد مخاطر التدقيق العامة، ولقد تم الاعتراف بمخصص تدني مقابل الذمم المدينة المشكوك في تحصيلها.</p>	<p>إن إجراءات التدقيق شملت دراسة إجراءات الرقابة المستخدمة من الشركة على عملية تحصيل الذمم التجارية والشيكات برسم التحصيل، والتحقق من أرصدة عينه من ذمم العملاء من خلال استلام التأييدات المباشرة، وتم دراسة كفاية مخصص التدني المرصود مقابل الذمم التجارية وذلك من خلال تقييم فرضيات الإدارة مع الأخذ بالاعتبار المعلومات الخارجية المتوفرة حول مخاطر الذمم الأجلة، لقد قمنا أيضاً بكفاية إفصاحات الشركة حول التقديرات المهمة في الوصول للمخصص المسجل مقابل الذمم المشكوك في تحصيلها (إيضاح رقم 10).</p>
<p><b>تقييم الاستثمارات غير المدرجة في أسواق منظمة</b></p> <p>قامت الإدارة بتقدير قيمة الانخفاض في قيمة الأسهم من خلال الافتراضات المتوقعة، ونظراً لأهميتها فإنها تعتبر من المخاطر الهامة، وقد تم الاعتراف بمخصص تدني مقابل ذلك الانخفاض.</p>	<p>تتضمن إجراءات التدقيق فهم الإجراءات الداخلية لتحديد القيمة العادلة للموجودات المالية غير المدرجة في أسواق مالية وفحص مدى فعاليتها، إضافة إلى تقييم الفرضيات والتقديرات المتبعة من قبل إدارة الشركة لتحديد القيمة العادلة للموجودات المالية غير المتداولة، هذا وقد تم مقارنة هذه التقديرات مع متطلبات المعايير الدولية للتقارير المالية في ظل المعلومات المتوفرة.</p>



<p><b>البضاعة وقطع الغيار</b> وفقا للمعايير الدولية لإعداد التقارير المالية، فإن على الشركة التأكد ان قيمة البضاعة تظهر على اساس الكلفة أو صافي القيمة القابلة للتحقق ليهما أقل، وتحديد التدني في قيمة البضاعة ان وجدت والتأكد من عدم وجود تلف أو بطى في حركة البضاعة تؤثر على القيمة القابلة للتحقق.</p>	<p>ان اجراءات التدقيق شملت اجراءات التأكد من وجود البضاعة التي تم تسجيلها في سجلات الشركة فعليا على ارض الواقع في المستودعات، وايضا التأكد من ان كل البضاعة الموجوده في المستودعات والتي تخص الشركة قد تم تسجيلها حتى تاريخ اعداد القوائم المالية، وان الشركة تقوم بالتأكد من ان قيمة البضاعة التي تم تسجيلها في السجلات هي بسعر الكلفة أو القيمة القابلة للتحقق ، أيهما أقل، مع العلم انه يتم تحديد الكلفة للبضاعة الجاهزة والبضاعة تحت التصنيع على أساس طريقة المتوسط المرجح، والتي تتضمن كلفة المواد والعمالة ونسبة محددة من المصاريف الصناعية غير المباشرة، في حين يتم تحديد كلفة المواد الخام على طريقة المتوسط المرجح ايضا.</p>
<p><b>الممتلكات والمعدات</b> وفقا للمعايير الدولية لإعداد التقارير المالية، فإن على الشركة مراجعة العمر الانتاجي وطريقة الاستهلاك وان تقوم باجراء اختبار لتدني القيمة التي تظهر بها الممتلكات والمعدات في المركز المالي وعند ظهور اية احداث أو تغيرات في الظروف تظهر ان هذه القيمة غير قابلة للاسترداد في حال ظهور أي مؤشر لتدني القيمة يتم احتساب خسائر تدني تبعا لسياسة تدني قيمة الموجودات حيث تقوم الإدارة بتقدير التدني بالممتلكات والمعدات من خلال استخدام الافتراضات والتقديرات ان وجدت، ونظرا لاهميتها فانها تعتبر احد امور التدقيق الهامة.</p>	<p>إن اجراءات التدقيق شملت دراسة اجراءات الرقابة المستخدمة في عملية التحقق من الوجود والاكتمال ومراجعة شراء الاصول وبيعه خلال السنة. والتأكد من عملية احتساب مصروف الاستهلاك، ومطابقة الجرد من حيث الوجود والتأكد من ان الممتلكات والمعدات منتجة ولا يوجد تدني بالقيمة التي تظهر بها وذلك من خلال تقييم فرضيات الإدارة مع الاخذ بالاعتبار المعلومات الخارجية المتوافرة حول مخاطر انخفاض الممتلكات والمعدات ولقد ركزنا أيضاً على مدى كفاية افصاحات الشركة حول الممتلكات والمعدات.</p>

#### معلومات أخرى

إن الإدارة مسؤولة عن المعلومات الأخرى. تتكون المعلومات الأخرى من المعلومات الواردة في التقرير السنوي غير القوائم المالية وتقرير مدقق الحسابات حولها. إننا نتوقع ان يتم تزويدنا بالتقرير السنوي بتاريخ لاحق لتقريرنا. لا يشمل رأينا حول القوائم المالية المعلومات الأخرى وأننا لا نبدي أي نوع من التأكيد أو استنتاج حولها.

فيما يتعلق بتدقيق القوائم المالية ، فإن مسؤوليتنا هي قراءة المعلومات الأخرى المذكورة أعلاه عندما تصبح متاحة لنا، بحيث نقيم فيما إذا كانت المعلومات الأخرى غير متوافقة بشكل جوهري مع القوائم المالية أو المعلومات التي تم التوصل إليها من خلال تدقيقنا أو أن المعلومات الأخرى تتضمن أخطاء جوهرية.

#### مسؤوليات الإدارة والأشخاص المسؤولين عن الحوكمة عن القوائم المالية

إن الإدارة مسؤولة عن إعداد القوائم المالية وعرضها بصورة عادلة وفقاً للمعايير الدولية للتقارير المالية ، وعن الرقابة الداخلية التي تعتبرها الإدارة ضرورية لتمكينا من إعداد قوائم مالية خالية من أخطاء جوهرية، سواء كانت ناشئة عن احتيال أو عن خطأ.

عند إعداد القوائم المالية ، تكون الإدارة مسؤولة عن تقييم قدرة الشركة على الاستمرار والإفصاح ، عندما ينطبق ذلك ، عن أمور تتعلق بالاستمرارية واستخدام أساس الاستمرارية المحاسبي ، ما لم تنوي الإدارة تصفية الشركة أو إيقاف أعمالها أو لا يوجد بديلا واقعيا غير ذلك.

إن الأشخاص المسؤولين عن الحوكمة هم المسؤولين على الإشراف على عملية التقارير المالية.

**مسؤولية المدقق حول تدقيق القوائم المالية**

إن أهدافنا هي الحصول على تأكيد معقول فيما إذا كانت القوائم المالية ككل خالية من الأخطاء الجوهرية، سواءً كانت ناشئة عن احتيالا وخطأ، وإصدار تقريرنا والذي يتضمن رأينا.

التأكيد المعقول هو مستوى عال من التأكيد، ولكنه ليس ضمانا بأن التدقيق الذي تم القيام به وفقا للمعايير الدولية للتدقيق سيكتشف دائما أي خطأ جوهري، إن وجد.

إن الأخطاء يمكن أن تنشأ من الإحتيال أو الخطأ ، وتعتبر جوهريه إذا كانت ، بشكل فردي أو إجمالي ، ممكن أن تؤثر بشكل معقول على القرارات الاقتصادية المتخذة من قبل المستخدمين على أساس هذه القوائم المالية.

كجزء من عملية التدقيق وفقاً للمعايير الدولية للتدقيق، نقوم بممارسة الاجتهاد المهني والمحافظة على تطبيق مبدأ الشك المهني خلال التدقيق، بالإضافة إلى:

• تحديد وتقييم مخاطر الأخطاء الجوهرية في القوائم المالية ، سواءً كانت ناشئة عن احتيال أو خطأ ، وكذلك تصميم وتنفيذ إجراءات تدقيق مستجيبة لتلك المخاطر ، والحصول على أدلة تدقيق كافية وملائمة لتوفر أساساً لرأينا. إن خطر عدم اكتشاف الأخطاء الجوهرية الناتجة عن احتيال أعلى من الخطر الناتج عن الخطأ ، حيث أن الإحتيال قد يشتمل على التواطؤ ، التزوير ، الحذف المتعمد ، سوء التمثيل أو تجاوز للرقابة الداخلية.

• الحصول على فهم للرقابة الداخلية ذات الصلة بالتدقيق لغايات تصميم إجراءات تدقيق مناسبة حسب الظروف، وليس لغرض إبداء رأي حول فعالية الرقابة الداخلية في الشركة.

• تقييم ملائمة السياسات المحاسبية المتبعة ومدى معقولية التقديرات المحاسبية والإيضاحات ذات العلاقة المعدة من قبل الإدارة.

• الاستنتاج حول ملائمة استخدام الإدارة لأساس الاستمرارية المحاسبي، وبناءً على أدلة التدقيق التي تم الحصول عليها، فيما إذا كان هنالك وجود لعدم تيقن جوهري يتعلق بأحداث أو ظروف يمكن أن تثير شكاً جوهرياً حول قدرة الشركة على الاستمرار كمنشأة مستمرة. إذا استنتجنا عدم وجود تيقن جوهري، فإننا مطالبون أن نلفت الانتباه في تقرير تدقيقنا إلى الإيضاحات ذات العلاقة في القوائم المالية، وإذا كان الإفصاح عن هذه المعلومات غير ملائم، فنقوم بتعديل رأينا. إن استنتاجاتنا تعتمد على أدلة التدقيق التي تم الحصول عليها حتى تاريخ تقرير تدقيقنا. ومع ذلك، فإنه من الممكن أن تتسبب أحداث أو ظروف مستقبلية في توقف الشركة على الاستمرار كمنشأة مستمرة.

• تقييم العرض العام والشكل والمحتوى للقوائم المالية بما فيها الإفصاحات وفيما إذا كانت القوائم المالية تمثل المعاملات والأحداث بشكل يحقق العرض العادل.

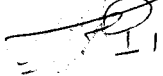
• لقد تواصلنا مع الأشخاص المسؤولين عن الحوكمة بخصوص، والتي هي من ضمن أمور أخرى، نطاق وتوقيت التدقيق المخطط له وملاحظات التدقيق الهامة، بما في ذلك أية نقاط ضعف هامة في الرقابة الداخلية التي تم تحديدها خلال تدقيقنا.

**تقرير حول المتطلبات القانونية والتشريعية الأخرى**

تحتفظ الشركة بسجلات محاسبية منظمة بصورة أصولية، وإن القوائم المالية المرفقة متفقة معها من كافة النواحي الجوهرية، ونوصي الهيئة العامة بالمصادقة عليها.

عمان - المملكة الأردنية الهاشمية  
في 17 شباط 2020

عن / دار التدقيق  
إبراهيم سليم ياسين  
إجازة رقم (255)



الشركة الوطنية لصناعة الصلب المساهمة العامة المحدودة  
قائمة المركز المالي كما في ٣١ كانون الأول ٢٠١٩

٢٠١٨-كانون الأول-٢٠١٨	٢٠١٩-كانون الأول-٢٠١٩	ايضاح	الموجودات
دينار أردني	دينار أردني		موجودات غير متداولة
٥,٥٥٨,٨٠٥	٥,٤٢٨,٥٣٠	٥	ممتلكات ومعدات بالصافي
٦٦,٧٦٢	٥٥,٨٧٦	٦	اعمال قيد التنفيذ
٢١٦,٦٥١	١٨٢,٦٥١	٧	موجودات مالية بالقيمة العادلة
٢٤١,٢٥٢	٢٠٠,٣٩٢	٨	موجودات ضريبية مؤجلة
٦,١٨٢,٤٧١	٥,٨٦٨,٤٥٠		مجموع الموجودات غير المتداولة
			موجودات متداولة
٢,٦٤٧,٨٩٧	٢,١١٦,٣٢٩	٩	مخزون
١٣٥,٠٥٢	٢٢٢,٣٤٨	١٠	ذمم تجارية مدينة
٢١٥,٩٣٠	٣٥٥,٥٢١	١١	أرصدة مدينة أخرى
٨٧,٠٩٤	٤١١,٢٢٨	١٢	النقد وما في حكمه
٣,٠٨٥,٩٧٣	٣,١١٥,٤٢٦		مجموع الموجودات المتداولة
٩,٢٦٩,٤٤٤	٨,٩٨٣,٨٧٦		مجموع الموجودات
دينار أردني	دينار أردني		حقوق المساهمين والمطلوبات
			حقوق المساهمين
٢,٩٤١,٧٦٨	٢,٩٤١,٧٦٨	١٣	رأس المال المدفوع
(٦١,٦٤٠)	(٣٠,٨٢١)		خصم إصدار
٧٣٥,٤٤٢	٧٣٥,٤٤٢	١٤	احتياطي إجباري
١,٣٨٦,٨٨٤	١,٤١٩,٩١٩		أرباح متراكمة
(٦٧,٠٠٠)	(١٠٠,٠٠٠)	٧	التغيير المتراكم في القيمة العادلة
٤,٩٣٥,٤٥٤	٤,٩٦٦,٣٠٨		مجموع حقوق المساهمين
			المطلوبات
			مطلوبات غير متداولة
٥٦٧,٢٠٣	٢٨٣,٦٠٤	١٥	قرض طويل الأجل
			مطلوبات متداولة
٢,٤٣٣,٦٢٧	٢,٤٥١,٠٤١	١٦	مبالغ مستحقة لجهات ذات علاقة
١٦٢,٠١١	١٨٧,٤٣٤		ذمم تجارية دائنة
٨٨٧,٥٥٠	٨١١,٨٩٠	١٧	أرصدة دائنة أخرى
٢٨٣,٥٩٩	٢٨٣,٥٩٩	١٥	قرض قصير الأجل
٣,٧٦٦,٧٨٧	٣,٧٣٣,٩٦٤		مجموع المطلوبات المتداولة
٤,٣٣٣,٩٩٠	٤,٠١٧,٥٦٨		مجموع المطلوبات
٩,٢٦٩,٤٤٤	٨,٩٨٣,٨٧٦		مجموع حقوق المساهمين والمطلوبات

تعتبر الإيضاحات المرفقة من رقم ١ إلى رقم ٢٢ جزء من هذه القوائم المالية وتقرأ معها

الشركة الوطنية لصناعة الصلب المساهمة العامة المحدودة  
قائمة الدخل الشامل للسنة المنتهية في ٣١ كانون الأول ٢٠١٩

٣١ كانون الأول، ٢٠١٨	٣١ كانون الأول، ٢٠١٩	ايضاح
دينار اردني	دينار اردني	
٢٩.٨٠٥.٢٠٩	٢٤.٢٤٦.٨٩٠	المبيعات
(٢٨.٥٩٨.٩٨٨)	(٢٣.٥٣٤.٩٩٤)	١٨ كلفة المبيعات
١.٢٠٦.٢٢١	٧١١.٨٩٦	إجمالي الربح
(٤٥٧.٦٩٣)	(٣٣١.٧٥٧)	١٩ مصاريق أدارية
(٩.٠٧٩)	(٩.٥٣١)	استهلاكات
(٣٠.٨١٩)	(٣٠.٨١٩)	اطفاء خصم أصدار
١٣١.٨٤٥	٩.٦٩٠	٢٠ ايرادات أخرى
٨٤٠.٤٧٥	٣٤٩.٤٧٩	ربح (خسارة) السنة قبل الضريبة
(١١٧.٦٦٧)	(٦٩.٨٩٦)	٨ ضريبة دخل
	(٣.٤٩٥)	مساهمة وطنية لتسديد الدين
٧٢٢.٨٠٨	٢٧٦.٠٨٨	ربح (خسارة) السنة
		يضاف بنود الدخل الشامل الأخرى
(٥٠٠.٠٠٠)	(٣٣.٠٠٠)	التغيير في القيمة العادلة لموجودات مالية متوفرة للبيع
١٠٢.٣٧٦	(٧٠.٩٦٤)	٨ التغير في الموجودات الضريبية المؤجلة
٧٧٥.١٨٤	١٧٢.١٢٤	مجموع الربح الشامل
دينار / سهم	دينار / سهم	
٠,٣٦٤	٠,٠٦٠	٢١ حصة السهم الأساسية من ربح السنة

تعتبر الإيضاحات المرفقة من رقم ١ إلى رقم ٢٢ جزء من هذه القوائم المالية وتقرأ معها

الشركة الوطنية لصناعة الصلب المساهمة العامة المحدودة  
قائمة التغيرات في حقوق المساهمين للسنة المنتهية في ٢٠٢١ كانون الأول ٢٠١٩

مجموع حقوق المساهمين	ارباح (خسائر) مترجمة	التغيير في القيمة العادلة	احتياطي اجباري	خصم اصدار	رأس المال المدفوع
ديتار اردني	ديتار اردني	ديتار اردني	ديتار اردني	ديتار اردني	ديتار اردني
٤,٩٢٥,٤٥٤	١,٣٨٦,٨٨٤	(٦٧,٠٠٠)	٧٣٥,٤٤٢	(٦١,٦٤٠)	٢,٩٤١,٧٦٨
٧٧٦,٠٨٨	٧٧٦,٠٨٨	-	-	-	-
(١٤٧,٠٨٩)	(١٤٧,٠٨٩)	-	-	-	-
(٢٥,٠٠٠)	(٢٥,٠٠٠)	-	-	-	-
٣٠,٨١٩	-	-	-	٣٠,٨١٩	-
(٣٣,٠٠٠)	-	(٣٣,٠٠٠)	-	-	-
(٧٠,٩٦٤)	(٧٠,٩٦٤)	-	-	-	-
٤,٩٦٦,٣٠٨	١,٤١٩,٩١٩	(١٠٠,٠٠٠)	٧٣٥,٤٤٢	(٣٠,٨٢١)	٢,٩٤١,٧٦٨
٤,١٢٩,٤٥١	٥٨٧,٣٥٤	(١٧,٠٠٠)	٧٠٩,٨٨٨	(٩٢,٤٥٩)	٢,٩٤١,٧٦٨
٧٣٢,٨٠٨	٧٣٢,٨٠٨	-	-	-	-
-	(٢٥,٥٥٤)	-	٢٥,٥٥٤	-	-
(٥٠,٠٠٠)	-	(٥٠,٠٠٠)	-	-	-
١٠٢,٣٧٦	١٠٢,٣٧٦	-	-	-	-
٣٠,٨١٩	-	-	-	٣٠,٨١٩	-
٤,٩٢٥,٤٥٤	١,٣٨٦,٨٨٤	(٦٧,٠٠٠)	٧٣٥,٤٤٢	(٦١,٦٤٠)	٢,٩٤١,٧٦٨

تعتبر الإيضاحات المرفقة من رقم ١ إلى رقم ٢٣ جزء من هذه القوائم المالية وتقرأ معها

الرصيد كما في ٢٠١٩/٠١/٠١ في ربح السنة  
الارباح موزعة ٥٥٪  
مكافآت اعضاء مجلس  
خصم الاصدار  
التغيير في القيمة العادية  
التغيير في المنافع الضريبية  
الرصيد كما في ٢٠١٩/١٢/٣١ في  
الرصيد كما في ٢٠١٩/٠١/٠١ في ربح السنة  
الارباح موزعة ٥٥٪  
مكافآت اعضاء مجلس  
خصم الاصدار  
التغيير في القيمة العادية  
التغيير في المنافع الضريبية  
الرصيد كما في ٢٠١٨/١٢/٣١ في

الشركة الوطنية لصناعة الصلب المساهمة العامة المحدودة  
قائمة التدفقات النقدية للسنة المنتهية في ٣١ كانون الأول ٢٠١٩

٢٠١٨، كانون الأول،	٢٠١٩، كانون الأول،	
دينار اردني	دينار اردني	
		<u>التدفقات النقدية من عمليات التشغيل</u>
٨٤٠,٤٧٥	٣٤٩,٤٧٩	ربح (خسارة) السنة قبل الضريبة
١٥٢,٣٠٤	١٤٩,٦٩٩	استهلاكات
٣٠,٨١٩	٣٠,٨١٩	اطفاء خصم أصدار
-	(٣,٤٩٥)	مساهمة وطنية لتسديد الدين
		التغير في رأس المال العامل
٤٥٦,٦٠٣	٥٣١,٥٦٨	مخزون
١٤,٦٥٨	(٩٧,٢٩٦)	ذمم تجارية مدينة
٥٣٢,٧٨٦	(١٣٩,٥٩١)	أرصدة مدينة أخرى
(١٣٨,٥٧٩)	٢٥,٤٢٣	ذمم تجارية دائنة
(٩٣٨,٣٠٤)	(٧٥,٦٦٠)	أرصدة دائنة أخرى
٩٥٠,٧٦٢	٧٧٠,٩٤٦	صافي التدفقات النقدية المستخدمة في عمليات التشغيل
		<u>التدفقات النقدية من عمليات الاستثمار</u>
(٤٩,٧٥٩)	(١٩,٤٢٤)	إضافات على الممتلكات ومعدات
(١٥,٣٢٩)	١٠,٨٨٦	مشاريع قيد التنفيذ
(٦٥,٠٨٨)	(٨,٥٣٨)	صافي التدفقات النقدية المستخدمة في عمليات الاستثمار
		<u>التدفقات النقدية من عمليات التمويل</u>
(٢٨٣,٥٩٩)	(٢٨٣,٥٩٩)	قرض طويل الاجل
(٦٥٧,٩٧٣)	١٧,٤١٤	مبالغ مستحقة لجهات ذات علاقة
-	(١٤٧,٠٨٩)	ارباح موزعة ٥٪
-	(٢٥,٠٠٠)	مكافآت اعضاء المجلس
(٩٤١,٥٧٢)	(٤٣٨,٢٧٤)	صافي التدفقات النقدية المستخدمة في عمليات التمويل
(٥٥,٨٩٨)	٣٢٤,١٣٤	صافي التغير في النقد وما في حكمه
١٤٢,٩٩٢	٨٧,٠٩٤	النقد وما في حكمه بداية السنة
٨٧,٠٩٤	٤١١,٢٢٨	النقد وما في حكمه نهاية السنة

تعتبر الإيضاحات المرفقة من رقم ١ إلى رقم ٢٢ جزء من هذه القوائم المالية وتقرأ معها

## ١- معلومات عامة

- تأسست الشركة الوطنية لصناعة الصلب المساهمة العامة المحدودة بتاريخ ١ كانون الثاني ١٩٧٩ وسجلت في سجل الشركات المساهمة العامة المحدودة لدى مراقب عام الشركات بوزارة الصناعة والتجارة تحت الرقم (١٢٥). حصلت عدة تعديلات على رأسمال الشركة منذ تأسيسها إلى أن أصبح رأسمال الشركة ٢٨١, ١٧١, ١ دينار كما في ٢١ كانون الأول ٢٠١٢ وبتاريخ ٤ اذار ٢٠١٤ وافق مجلس مفوضي هيئة الأوراق المالية على تسجيل أسهم الزيادة في رأس المال والبالغة ١,٠٠٠,٠٠٠ سهم بسعر إصدار دينار أردني للسهم الواحد وذلك عن طريق الإصدار غير العام وتخصيصها للسادة شركة نصري المفلح وشركاه التجارية وبذلك أصبح رأس مال الشركة المدفوع ٢,١٧١,٢٨١ دينار أردني كما في ٢١ كانون الأول ٢٠١٤. كما قررت الهيئة العامة في اجتماعها المنعقد بتاريخ ١٩ نيسان ٢٠١٤ الموافقة على رسملة جزء من ذمم المساهمين الدائنة قيمتها ٦١٦,٣٩٠ دينار، والتي تتمثل في الذمة الدائنة للدكتور غسان المفلح، والذمة الدائنة للسادة شركة نصري المفلح وشركاه التجارية، وقد قامت الشركة باستكمال الإجراءات لدى وزارة الصناعة والتجارة وتم تسجيل أسهم الزيادة في رأس المال والبالغة ٤٨٧,٧٧٠ دينار، بسعر إصدار ٠,٨ دينار للسهم وذلك عن طريق الإصدار غير العام. وبذلك أصبح رأس مال الشركة المدفوع ٢,٩٤١,٧٦٨ دينار ويبلغ رأس مال الشركة المصرح به ٢,٠٠٠,٠٠٠ دينار أردني. ولأنتهاء الفترة القانونية لتسديد كامل الجزء غير المكتتب به من رأس مال الشركة المصرح به يصبح رأس مال الشركة المصرح به والمكتتب والمدفوع ٢٩٤١٧٦٨ دينار أردني؛ بموجب كتاب مركز ايداع الأوراق المالية رقم ٢٦٦١/٨/١ تاريخ ٢٠١٨/٠٦/٠٣.

- من غايات الشركة صناعة القضبان والأنابيب الحديدية بواسطة الصهر والسحب وعمليات صهر الحديد وسكبه بالإضافة إلى استيراد ما يلزم لتنفيذ غايات الشركة.

- يقع المركز الرئيسي للشركة في الزرقاء - المملكة الأردنية الهاشمية.

- تم إقرار القوائم المالية للشركة من قبل مجلس الإدارة في اجتماعها رقم ١١/٧/٢١ والمنعقد بتاريخ ٢٠٢٠/٢/١٦.

## ٢- ملخص للسياسات المحاسبية الهامة

### ١-٢ أسس الإعداد

- تم إعداد القوائم المالية للشركة الوطنية لصناعة الصلب المساهمة العامة المحدودة وفقاً لمعايير التقارير المالية الدولية الصادرة عن مجلس معايير المحاسبة الدولية والتفسيرات الصادرة عن لجنة تفسيرات التقارير المالية الدولية المنبثقة عن مجلس معايير المحاسبة الدولية.
- إن الدينار الأردني هو عملة عرض القوائم المالية والذي يمثل العملة الرئيسية للشركة.
- تم إعداد القوائم المالية وفقاً لمبدأ التكلفة التاريخية.
- إن إعداد القوائم المالية بالتوافق مع المعايير الدولية للتقارير المالية يتطلب استخدام تقديرات محاسبية أساسية ومحددة، كما يتطلب من الإدارة إبداء الرأي في عملية تطبيق السياسات المحاسبية للشركة. لقد تم الإفصاح عن المجالات التي تنطوي على درجة عالية من الاجتهاد أو التعقيد أو المجالات التي تعد فيها الافتراضات والتقديرات أساسية للقوائم المالية في الإيضاح رقم (٤).

### ٢-٢ التغييرات في السياسات المحاسبية والافصاحات

- المعايير الجديدة والتعديلات والتفسيرات التي بدأ سريان تطبيقها في الفترة الحالية :
- معيار التقارير المالية الدولي رقم ٩ - (الأدوات المالية): يتناول المعيار تصنيف وقياس واستبعاد الموجودات والمطلوبات المالية ويدخل قواعد جديدة لمحاسبة التحوط، أجرى مجلس معايير المحاسبة الدولية مزيداً من التغييرات على قواعد التصنيف والقياس وقدم أيضاً نموذجاً جديداً للانخفاض في القيمة بهذه التعديلات هذا وقد اكتمل الآن معيار الأدوات المالية الجديد حيث بدأ يطبق في الأول من كانون الثاني ٢٠١٨.
  - معيار التقارير المالية الدولي رقم ١٥ "الإيراد من العقود مع العملاء" : أصدر مجلس المحاسبة الدولية معياراً جديداً للاعتراف بالإيراد. هذا وسوف يحل هذا المعيار محل معيار المحاسبة الدولي رقم ١٨ والذي يغطي عقود السلع والخدمات ومعيار المحاسبة الدولي رقم ١١ والذي يغطي عقود البناء. بناءً على المعيار الجديد، يتم الاعتراف بالإيرادات عند نقل السيطرة على السلعة أو الخدمة للعميل - وبالتالي فإن فكرة السيطرة تحل محل فكرة المخاطر والعائد.
  - دورة التحسينات السنوية ٢٠١٥م - ٢٠١٧م : المعايير المتأثرة بدورة التحسينات السنوية ٢٠١٥م - ٢٠١٧م ومواضيع التعديلات هي حيث يبدأ تطبيقها في ١ يناير عام ٢٠١٩ :
  - المعيار الدولي للتقارير المالية رقم (٣) تجميع الاعمال



- المعيار الدولي للتقارير المالية رقم (١١) الترتيبات المشتركة
  - معيار المحاسبة الدولي رقم (١٢) ضرائب الدخل - نتائج ضريبة الدخل للدفعات على الادوات المالية المصنفة كحقوق ملكية
  - معيار المحاسبة الدولي رقم (٢٣) تكاليف الاقتراض - تكاليف الاقتراض المؤهلة للرسملة .
  - التفسير رقم ٢٢ - المعاملات التي تتم بعملات اجنبية والمقابل المدفوع مسبقا .
- لم يكن لهذه التغييرات والتعديلات للمعايير الدولية أية تأثير على السياسات المحاسبية للشركة ولا تتطلب أثر رجعي.

#### ٣-٢ ترجمة العملات الأجنبية

##### أ- عملة عرض القوائم المالية

يتم تقييم البنود الظاهرة في القوائم المالية باستخدام عملة البيئة الاقتصادية الرئيسية التي تمارس الشركة نشاطاتها من خلالها ( "العملة التشغيلية" ). إن عملة عرض هذه القوائم المالية هي الدينار الأردني .

##### ب- العمليات والأرصدة

يتم ترجمة العمليات بالعملات الأجنبية إلى العملة المحلية بالأسعار السائدة بتاريخ العملية. يتم تسجيل أرباح وخسائر ترجمة العمليات بالعملات الأجنبية الناتجة عن تسوية العمليات، وعن ترجمة الموجودات والمطلوبات المالية بالعملات الأجنبية في نهاية السنة حسب أسعار صرف بالأسعار السائدة بتاريخ المركز المالي في قائمة الدخل ضمن بند إيرادات أخرى.

#### ٤-٢ ممتلكات وآلات ومعدات

يتم تسجيل الممتلكات والآلات والمعدات بسعر الكلفة التاريخية بعد تنزيل الاستهلاكات. تشمل الكلفة التاريخية المصاريف المتعلقة باقتناء هذه الممتلكات والآلات والمعدات. يتم تضمين التكاليف اللاحقة لقيمة الموجودات أو احتسابها على أنها موجودات منفصلة بطريقة مناسبة، عندما يكون هناك احتمال تدفق منافع اقتصادية مستقبلية للشركة من تلك الموجودات ويكون من الممكن قياس كلفة تلك الموجودات بطريقة موثوق بها. يتم شطب القيمة الدفترية للبند المستبدل. يتم تسجيل جميع مصاريف التصليحات والصيانة الأخرى عند تكبدها في قائمة الدخل. يتم احتساب الاستهلاك بطريقة عدد الوحدات الإنتاجية بالنسبة لبنود خط الإنتاج ويستخدم القسط الثابت للأصول غير الإنتاجية ولا يتم استهلاك الأرض.

- يتم مراجعة القيمة المتبقية والعمر الإنتاجي للموجودات، وتعديلها إن لزم، عند نهاية كل سنة مالية.
- عندما يقل المبلغ الممكن استرداده من أي من الممتلكات والآلات والمعدات عن صافي قيمتها الدفترية فإنه يتم تخفيض قيمتها إلى القيمة الممكن استردادها وتسجل قيمة التدني في قائمة الدخل (إيضاح ٢-٦).

• تحدّد الإرباح أو الخسائر الناتجة عن استبعاد الممتلكات وآلات والمعدات بالاستناد الى الفرق بين القيمة الدفترية وعائداتها ويتم تسجيلها في قائمة الدخل.

#### ٥-٢ أعمال تحت التنفيذ

تظهر المشاريع تحت التنفيذ بالكلفة وتتضمن كلفة الإنشاءات ومعدات خط الإنتاج والمصاريف المباشرة. ولا يتم استهلاك الأعمال تحت التنفيذ إلا حين اكتمال الموجودات المتعلقة بها لتصبح جاهزة للاستخدام.

#### ٦-٢ التدني في قيمة الموجودات غير المالية

يتم مراجعة الموجودات غير المالية لكي يتم تحديد خسارة التدني في قيمتها عندما تشير الأحداث أو التغيرات في الظروف إلى أن القيمة الدفترية قد لا تكون قابلة للاسترداد. يتم احتساب خسارة التدني في القيمة بمقدار المبلغ الذي تتجاوز به القيمة الدفترية للموجودات عن القيمة الممكن استردادها. والقيمة الممكن استردادها هي القيمة العادلة للموجودات بعد تنزيل تكاليف البيع أو القيمة من الاستخدام أيهما أعلى. ولأغراض تقييم تدني القيمة، يتم تجميع الموجودات في أدنى المستويات التي يوجد لها تدفقات نقدية يمكن تحديدها بشكل منفصل (وحدات توليد النقد). يتم مراجعة الموجودات غير المالية التي تعرضت لتدني في قيمتها لاحتمال عكس انخفاض القيمة بتاريخ كل تقرير مالي للشركة.

#### ٧-٢ الموجودات المالية المتوفرة للبيع

إن الموجودات المالية المتوفرة للبيع هي موجودات مالية (خلافًا للمشتقات المالية) إما يتم تحديدها ضمن هذه الفئة أو لا ينطبق تصنيفها على أي من التصنيفات الأخرى.

• يتم تصنيف هذه الموجودات ضمن الموجودات غير المتداولة إلا إذا كان لإدارة الشركة النية لبيع هذه الاستثمارات خلال ١٢ شهراً من تاريخ قائمة المركز المالي.

• يتم إثبات الموجودات المالية المتوفرة للبيع بالقيمة العادلة عند الشراء مضافاً إليها مصاريف الاقتناء. ويعاد تقييمها في تاريخ القوائم المالية بالقيمة العادلة ويتم تسجيل التغيرات اللاحقة في القيمة العادلة في قائمة الدخل الشامل في نفس الفترة. (معيار ٩)

• عند بيع أو انخفاض الاستثمارات المصنفة في بند المتوفرة للبيع، يتم إثبات التغير المتراكم في القيمة العادلة والظاهر في حقوق الملكية في قائمة الدخل كإيرادات أو خسائر ناتجة عن الاستثمارات.

• يمكن استرجاع خسارة التدني التي تم تسجيلها سابقاً في قائمة الدخل إذا ما تبين بموضوعية ان الزيادة في القيمة العادلة قد حدثت في فترة لاحقة لتسجيل خسائر التدني، حيث يتم استرجاع خسائر التدني لأدوات الدين من خلال قائمة الدخل.

• تظهر الموجودات المالية التي لا يمكن تحديد قيمتها العادلة بشكل يعتمد عليه بالكلفة ويتم تسجيل أي تدني في قيمتها في قائمة الدخل.

## ٨-٢ الموجودات الضريبية المؤجلة

إن الضرائب المؤجلة هي الضرائب المتوقعة دفعها أو استردادها نتيجة الفروقات الزمنية المؤقتة بين قيمة الموجودات في القوائم المالية والقيمة التي يتم احتساب الربح الضريبي على أساسها. يتم احتساب الضرائب المؤجلة وفقا للنسب الضريبية التي يتوقع تطبيقها عند تسوية الالتزام الضريبي أو تحقيق الموجودات الضريبية. (إيضاح ٨)

## ٩-٢ المخزون

يتم تسعير المخزون بالكلفة أو بصافي القيمة القابلة للاسترداد أيهما أقل. يتم تحديد الكلفة باستخدام طريقة المتوسط المرجح تشمل كلفة المخزون الجاهز وتحت التصنيع (البضاعة شبة الجاهزة) المواد الخام مضافاً إليها الرواتب والأجور المباشرة وتكاليف الإنتاج المباشرة ومصاريف الإنتاج غير المباشرة. إن القيمة القابلة للاسترداد هي قيمة البيع التقديرية ضمن النشاط الاعتيادي للشركة بعد تنزيل مصاريف البيع المتوقعة. يتم تكوين مخصص للبضاعة نتيجة تدني الأسعار أو معيب بالبضاعة

## ١٠-٢ ذمم تجارية مدينة

تمثل الذمم التجارية المدينة مبالغ مستحقة من عملاء مقابل بيع بضائع ضمن النشاط الاعتيادي للشركة. ويتم تصنيف الذمم التجارية المدينة كموجودات متداولة إذا كانت مستحقة القبض خلال سنة واحدة أو أقل وموجودات غير متداولة إذا كانت مستحقة القبض خلال أكثر من سنة. يتم الاعتراف الاولي بالذمم التجارية المدينة بقيمتها العادلة وتقاس لاحقاً على اساس الكلفة المطفأة باستخدام طريقة الفائدة الفعلية و بعد تنزيل مخصص التدني في القيمة.

## ١١-٢ التدني في قيمة الموجودات المالية

تقوم الشركة بمراجعة القيم المثبتة للموجودات المالية في تاريخ القوائم المالية لتحديد فيما اذا كانت هنالك مؤشرات تدل على تدني في قيمتها افراديا أوبالإجمالي وفي حالة وجود مثل هذه المؤشرات يتم تقدير القيمة القابلة للاسترداد من اجل تحديد خسارة التدني.

يتم تكوين مخصص التدني للذمم المدينة التجارية عندما يتوفر الاثبات بأن الشركة لن تتمكن من تحصيل جميع المبالغ المستحقة وفقا لشروط الدين الاصلية. ان مواجهة المدين لمصاعب مالية هامة او وجود احتمالية للافلاس أو إعادة الهيكلة المالية للمدين والتخلف أو التأخير في الدفع هي مؤشرات على وجود تدني في الذمم المدينة. تمثل قيمة المخصص الفرق ما بين القيمة الدفترية للموجودات والقيمة الحالية للدفقات النقدية المتوقعة المخصومة بسعر الفائدة السوقية يتم تخفيض القيمة الدفترية للموجودات باستخدام حساب مخصص. ويتم ادراج الخسارة في قائمة الدخل. يتم شطب الذمم التجارية المدينة غير القابلة للتحصيل في حساب مخصص تدني الذمم التجارية. وفي حال تحصيل الذمم التي تم شطبها سابقا يتم تسجيلها ضمن الإيرادات الأخرى في قائمة الدخل.

#### ١٢-٢ النقد وما في حكمه

يتكون النقد وما في حكمه من النقد في الصندوق ولدى البنوك بتواريخ استحقاق ثلاثة أشهر.

#### ١٣-٢ ذمم تجارية دائنة

تتمثل الذمم الدائنة بالمبالغ المالية المستحقة على الشركة مقابل البضائع والخدمات المقدمة من الموردين ضمن نشاط الشركة الاعتيادي. يتم تصنيف الذمم التجارية كمطلوبات متداولة إذا كانت مستحقة خلال سنة واحدة أو أقل وكمطلوبات غير متداولة إذا كانت مستحقة الدفع خلال فترة أكثر من سنة. يتم الاعتراف الأولي بالذمم الدائنة بالقيمة العادلة ومن ثم تدرج بالكلفة المطفأة باستخدام طريقة الفائدة الفعلية.

#### ١٤-٢ مخصصات

يتم تسجيل المخصصات عندما يترتب على الشركة التزام قانوني حالي أو متوقع نتيجة لأحداث سابقة على أن يكون من المحتمل حصول تدفقات نقدية لتسديد هذا الالتزام، وأنه بالإمكان تقدير قيمتها بصورة موثوق بها.

#### ١٥-٢ القروض

يتم الاعتراف بالقروض في البداية على أساس القيمة العادلة، بالنسبة للتكاليف المتكبدة من العملية، ومن ثم تدرج القروض بالكلفة المطفأة. يتم إثبات أية فروقات بين المبالغ المستلمة (بعد حسم تكاليف العملية) وقيمة السداد في قائمة الدخل الشامل خلال فترة عمر القرض باستخدام طريقة الفائدة الفعلية.

#### ١٦-٢ الاعتراف بالإيرادات

تمثل الإيرادات القيمة العادلة للمبلغ النقدي المستلم أو المدين للمخزون المباع ضمن النشاط الاعتيادي للشركة. تظهر الإيرادات صافية من الضرائب المضافة والمرتجعات والخصومات الممنوحة. تقوم الشركة بالاعتراف بالإيرادات عندما يتم قياس الإيرادات بشكل موثوق بهويكون من المرجح تدفق منافع اقتصادية مستقبلية للشركة.

#### مبيعات البضائع

يتم الاعتراف بإيراد بيع البضائع عند استلام العميل للبضائع وانتقال مخاطر الملكية له.

#### ١٧-٢ ضريبة الدخل

تحسب مصاريف الضرائب المستحقة على أساس الإرباح الخاضعة للضريبة، وتختلف الإرباح الخاضعة للضريبة عن الإرباح المعلنة في القوائم المالية لان الإرباح المعلنة تشمل إيرادات غير خاضعة للضريبة، أو مصاريف غير قابلة للتزليل في السنة المالية وإنما في سنوات لاحقة، أو الخسائر المتراكمة المقبولة ضريبياً، أو بنود ليست خاضعة أو مقبولة للتزليل لأغراض ضريبية.

الشركة الوطنية لصناعة الصلب المساهمة العامة المحدودة  
إيضاحات حول القوائم المالية ٢٠١٩ كانون الأول

تحسب الضرائب بموجب النسب الضريبية المقررة بموجب القوانين والأنظمة والتعليمات.

١٨-٢ مزايا الموظفين

بخصوص خطط المزايا محددة المشاركة فان الشركة تقوم بدفع مشاركات بشكل إجباري لصندوق تأمين التقاعد والمُدار من قبل مؤسسة حكومية (مؤسسة الضمان الاجتماعي). لا يترتب على الشركة أي التزامات أخرى عند دفع مشاركتها ويتم إدراج هذه المشاركات كمصروف الضمان الاجتماعي عند استحقاقها.

١٩-٢ فئات الأذونات المالية

٢٠١٨	٢٠١٩	
دينار	دينار	
		<u>الموجودات حسب قائمة المركز المالي</u>
		الذمم المدينة
١٣٥٠٠٥٢	٢٢٢٠٣٤٨	ذمم تجارية مدينة
١٠٤٠٩٢٠	٣٠٩٠٧٧٤	أرصدة مدينة أخرى
٨٧٠٠٩٤	٤١١٠٢٢٨	(باستثناء المصاريف المدفوعة مقدما والتأمينات والأمانات)
٣٢٧٠٠٦٦	٩٥٢٠٣٥٠	نقد في الصندوق ولدى البنوك
		<u>المطلوبات حسب قائمة المركز المالي</u>
		قروض
٨٥٠٠٨٠٢	٥٦٧٠٢٠٣	مبالغ مستحقة لجهات ذات علاقة
٢٠٤٣٢٠٦٢٧	٢٠٤٥١٠٠٤١	ذمم تجارية دائنة
١٦٢٠٠١١	١٨٧٠٤٣٤	أرصدة دائنة أخرى (باستثناء الالتزامات القانونية)
٨٠١٠٣٢٧	٧٣٦٠٢٦٠	
٤٠٢٤٧٠٧٦٧	٣٠٩٤١٠٩٣٨	

٣- إدارة المخاطر المالية

١-٣ عوامل المخاطر المالية

تتعرض الشركة لمخاطر مالية مختلفة نتيجة لنشاطاتها، وتتضمن هذه المخاطر تأثير التقلبات في السوق (مخاطر تحويل العملات) ومخاطر الائتمان ومخاطر السيولة. يركز برنامج ادارة المخاطر الإجمالية للشركة على تخفيض التأثير السلبي المحتمل على النتائج المالية للشركة الى الحد الأدنى.

أ- مخاطر السوق

• مخاطر تحويل العملات :إن جميع تعاملات الشركة هي بالدينار الأردني والدولار الأمريكي. ولم يطرأ أي تغيير جوهري على سعر الدولار الأمريكي مقابل الدينار الأردني خلال السنة.

ب- مخاطر الائتمان

لا تتوقع إدارة الشركة أية خسائر جوهريّة نتيجة عدم الالتزام من الزبائن والمؤسسات المالية.

الشركة الوطنية لصناعة الصلب المساهمة العامة المحدودة  
إيضاحات حول القوائم المالية ٢٠١٩ كانون الأول

ج- مخاطر السيولة

إن سياسة الشركة في تقليل مخاطر السوق تتمثل بتوفير السيولة النقدية لتلبية احتياجات الشركة من خلال قرض الشريك الاستراتيجي والمؤسسة الأردنية لتطوير المشاريع الاقتصادية. يحلل الجدول أدناه المطلوبات المالية للشركة (غير مخصومة) إلى فئات معينة كما بتاريخ قائمة المركز المالي في ٢١ كانون الأول ٢٠١٨ بناءً على تاريخ الاستحقاق للفترات المتبقية ومعدل الفائدة السوقية.

أقل من سنة دينار	أكثر من سنة دينار	
٢٨٣,٥٩٩	٢٨٣,٦٠٤	كما في ٢١ كانون الأول ٢٠١٩
٢,٤٥١,٠٤١		قروض
١٨٧,٤٣٤		مبالغ مستحقة لجهات ذات علاقة
٥٨٢,٣٧٩	١٥٣,٨٨١	ذمم تجارية دائنة
		أرصدة دائنة أخرى (باستثناء الالتزامات القانونية)
٢٨٣,٥٩٩	٥٦٧,٢٠٢	كما في ٢١ كانون الأول ٢٠١٨
٢,٤٣٣,٦٢٧		قروض
١٦٢,٠١١		مبالغ مستحقة لجهات ذات علاقة
٥٧٥,١٦٦	٢٢٦,١٦١	ذمم تجارية دائنة
		أرصدة دائنة أخرى (باستثناء الالتزامات القانونية)

٢-٣ إدارة مخاطر رأس المال

إن هدف الشركة من إدارة رأس المال هو الحفاظ على قدرة الشركة على الاستمرار مما يحقق عائد للمساهمين ويحافظ على بنية مثلى لرأس المال، مما يؤدي الى تخفيض تكاليف رأس المال. تقوم الشركة بمراقبة رأس المال من خلال مراقبة نسبة المديونية. يتم احتساب هذه النسبة بتقسيم صافي الديون على مجموع رأس المال، ويتم احتساب صافي الديون من خلال حصر مجموع القروض (القروض ومبالغ مستحقة لجهات ذات علاقة)، بالصافي من النقد في الصندوق ولدى البنوك، كما هو مبين في قائمة المركز المالي. أما مجموع رأس المال فيتم احتسابه من خلال إضافة حقوق المساهمين إلى صافي الديون، كما هو مبين في قائمة المركز المالي. بلغت نسبة المديونية كما يلي:

٢٠١٨ دينار	٢٠١٩ دينار	
٣,٢٨٤,٤٢٩	٣,٠١٨,٢٤٤	مجموع القروض
(٨٧,٠٩٤)	(٤١١,٢٢٨)	النقد وما في حكمه
٣,١٩٧,٣٣٥	٢,٦٠٧,٠١٦	صافي الديون
٤,٩٣٥,٤٥٤	٤,٩٦٦,٣٠٨	مجموع حقوق الملكية
٨,١٣٢,٧٨٩	٧,٥٧٣,٣٢٤	مجموع رأس المال
%٣٩	%٣٤	نسبة المديونية

### ٣-٣ القيمة العادلة

يمثل الجدول التالي الأدوات المالية المسجلة بالقيمة العادلة استناداً إلى طريقة التقييم، حيث يتم تعريف المستويات المختلفة على النحو التالي:

- المستوى ١: الأسعار المعلنة لموجودات أو المطلوبات في أسواق نشطة.
- المستوى ٢: الأسعار المعلنة في الأسواق النشطة لموجودات ومطلوبات مالية مشابهة، أو طرق تقييم أسعار أخرى تكون المعطيات الجوهرية لها مبنية على معلومات سوقية.
- المستوى ٣: طريقة التسعير التي لا تكون فيها جميع المعطيات الجوهرية مبنية على معلومات سوقية يمكن ملاحظتها.

المجموع	المستوى ٣	المستوى ٢	المستوى ١
دينار	دينار	دينار	دينار
١٨٣,٦٥١	١٨٣,٦٥١	-	-
٢١٦,٦٥١	٢١٦,٦٥١	-	-

٣١ كانون الأول ٢٠١٩  
موجودات مالية متوفرة للبيع  
٣١ كانون الأول ٢٠١٨  
موجودات مالية متوفرة للبيع

- تتمثل الأدوات المالية في الموجودات المالية والمطلوبات المالية.
- تتكون الموجودات المالية من النقد في الصندوق ولدى البنوك والذمم المدينة وبعض الأرصدة المدينة الأخرى. كما تتكون المطلوبات المالية من الذمم الدائنة والقروض وبعض الأرصدة الدائنة الأخرى.

### ٤- التقديرات والاجتهادات المحاسبية ذات الأهمية

تجري الشركة تقييماً مستمراً للتقديرات والاجتهادات المحاسبية التي تستند إلى الخبرة السابقة وعوامل أخرى بما في ذلك توقعات الأحداث المرتقبة التي يعتقد أنها معقولة استناداً إلى الظروف الراهنة.

تقوم الشركة بإعداد تقديرات وافتراضات تتعلق بالمستقبل. إن التقديرات المحاسبية الناتجة بطبيعتها نادراً ما تساوي النتائج الفعلية ذات الصلة. تتمثل التقديرات والافتراضات التي لها مخاطر كبيرة وتسبب تعديلاً جوهرياً على القيم الدفترية للموجودات والمطلوبات خلال السنة المالية القادمة فيما يلي:

#### أ- مخصص تدني الذمم المدينة

تقوم الشركة بتكوين مخصص الذمم التجارية المدينة وفقاً للسياسة المحاسبية المبينة في (إيضاح ١٠-٢). يتم مقارنة القيم القابلة للاسترداد من الذمم التجارية المدينة مع القيمة الدفترية لهذه الذمم، وذلك لتحديد قيمة المخصص. إن هذه الاحتمالات تتطلب استخدام تقديرات.

الشركة الوطنية لصناعة الصلب المساهمة العامة المحدودة  
إيضاحات حول القوائم المالية ٢١ كانون الأول ٢٠١٩

ب- القيمة العادلة للموجودات المالية

تقوم الشركة بتقييم القيمة العادلة للموجودات المالية عند عدم توفر أسعار معلنة أو عدم وجود تداول نشط عن طريق واحدة من الطرق التالية:

- مقارنتها بالقيمة السوقية الحالية لأداة مالية مشابهة إلى حد كبير.
- تحليل التدفقات النقدية المستقبلية وخصم التدفقات النقدية المتوقعة بنسبة مستخدمة في أداة مالية مشابهة لها.

ج- ضريبة الدخل

تخضع الشركة لضريبة الدخل وبالتالي فإن ذلك يتطلب اجتهادات كبيرة في تحديد مخصص ضريبة الدخل. تقوم الشركة بإثبات مطلوبات ضريبة الدخل بناءً على توقعاتها حول ما إذا كان سينتج عن التدقيق الضريبي أية ضريبة إضافية. إذا كان التقدير النهائي للضريبة مختلفاً عن ما تمّ تسجيله فإن الفروقات ستؤثر على ضريبة الدخل الحالية في الفترة التي يتبين فيها وجود تلك الفروقات.

هـ - ممتلكات والآت ومعدات

المجموع	الأثاث والاجهزة والتجهيزات المكتبية	السيارات والآليات	خط الانتاج	مباني	أراضي	
دينار	دينار	دينار	دينار	دينار	دينار	للسنة المنتهية في ٢١ كانون الأول ٢٠١٩
٦,١٠٠,٨٨٠	٣٦,٣٤٩	٣٢,٠٢٨	٣,٩٧٣,٧١٨	٦٤٨,٩٥٠	١,٤٠٩,٨٣٥	الكلفة التاريخية بداية السنة
١٩,٤٢٤	٢,٠٠٩	-	١٢,١٨٠	٢,٢٣٥	-	اضافات
-	-	-	-	-	-	استبعادات
٦,١٢٠,٣٠٤	٣٩,٣٥٨	٣٢,٠٢٨	٣,٩٨٦,٨٩٨	٦٥٢,١٨٥	١,٤٠٩,٨٣٥	الكلفة التاريخية نهاية السنة
٥٤٢,٠٧٥	٢٨,٥١١	١٦,٨٥٣	٤١٩,٢٦٦	٧٧,٤٤٥	-	الاستهلاك المتراكم بداية السنة
١٤٩,٦٩٩	٧,٥١٨	٦,٤٠٦	١٢٢,٧٩٧	١٢,٩٧٨	-	إضافات
-	-	-	-	-	-	استبعادات
٦٩١,٧٧٤	٣٦,٠٢٩	٢٣,٢٥٩	٥٤٢,٠٦٣	٩٠,٤٢٣	-	الاستهلاك المتراكم نهاية السنة
٥,٤٢٨,٥٣٠	٣,٣٢٩	٨,٧٦٩	٣,٤٤٤,٨٣٥	٥٦١,٧٦٢	١,٤٠٩,٨٣٥	صافي القيمة الدفترية
دينار	دينار	دينار	دينار	دينار	دينار	للسنة المنتهية في ٢١ كانون الأول ٢٠١٨
٦,٠٥١,١٢١	٢٢,٠٩٤	١٧,٦٩٨	٣,٩٣٧,٩٨١	٦٦٢,٥١٣	١,٤٠٩,٨٣٥	الكلفة التاريخية بداية السنة
-	١٢,٣٦٣	-	٢,٤٣٢ (١٤,٧٩٥)	-	-	اعادة تصنيف وتبويب
٤٩,٧٥٩	٨٩٢	١٤,٣٣٠	٣٣,٣٠٥	١,٢٣٢	-	اضافات
٦,١٠٠,٨٨٠	٣٦,٣٤٩	٣٢,٠٢٨	٣,٩٧٣,٧١٨	٦٤٨,٩٥٠	١,٤٠٩,٨٣٥	الكلفة التاريخية نهاية السنة
٣٨٩,٧٧١	١٦,٧٤٧	١٣,٨٩٤	٢٨٠,٢٢١	٧٨,٥٠٩	-	الاستهلاك المتراكم بداية السنة
-	٤,٦٨٩	(٧٠٠)	١٠,٠٤٠ (١٤,٠٢٩)	-	-	اعادة تصنيف وتبويب
١٥٢,٣٠٤	٧,٠٧٥	٣٦٩	١٢٨,٦٠٥	١٢,٩٦٥	-	اضافات
٥٤٢,٠٧٥	٢٨,٥١١	١٦,٨٥٣	٤١٩,٢٦٦	٧٧,٤٤٥	-	الاستهلاك المتراكم نهاية السنة
٥,٥٥٨,٨٠٥	٦,٨٢٨	١٥,١٧٥	٣,٥٥٤,٤٥٢	٥٧١,٥٠٥	١,٤٠٩,٨٣٥	صافي القيمة الدفترية



الشركة الوطنية لصناعة الصلب المساهمة العامة المحدودة  
إيضاحات حول القوائم المالية ٣١ كانون الأول ٢٠١٩

**٦- مشاريع قيد التنفيذ**

٢٠١٨	٢٠١٩
دينار	دينار
١٤,٦٧٢	٨,٠٥٩
٢٨,٥٠٠	٢٨,٥٠٠
١٧,٨٠٠	١٧,٨٠٠
٥,٧٩٠	١,٥١٧
٦٦,٧٦٢	٥٥,٨٧٦

مصاريف تحديث وتطوير محولات كهربائية  
مقاولة المتميزون للهياكل المعدنية  
خط إنتاج السماكات المتدنية تحت الإنشاء  
اعمال تحت التنفيذ متعددة

**٧- موجودات مالية بالقيمة العادلة**

٢٠١٨		٢٠١٩		
القيمة	عدد الأسهم	القيمة	عدد الأسهم	
٢٨٢,٦٥١	١٦٣,٣٦٥	٢٨٢,٦٥١	١٦٣,٣٦٥	رصيد الموجودات بداية السنة
(٦٧,٠٠٠)		(١٠٠,٠٠٠)		تخفيض قيمة عادلة
٢١٦,٦٥١	١٦٣,٣٦٥	١٨٢,٦٥١	١٦٣,٣٦٥	رصيد الموجودات نهاية السنة

**٨- موجودات ضريبية مؤجلة**

تم احتساب ضريبة دخل بنسبة ٢٠٪ على الدخل الخاضع للضريبة، بلغت ضريبة الدخل ٦٩,٨٩٦ دينار للعام ٢٠١٩؛

٢٠١٨	٢٠١٩	
دينار	دينار	
٣٥٦,٥٤٤	٣٤١,٢٥٣	رصيد بداية السنة
(١١٧,٦٦٧)	(٦٩,٨٩٦)	ضريبة الدخل
١٠٢,٣٧٦	(٧٠,٩٦٤)	منافع ضريبية مؤجلة
٣٤١,٢٥٣	٢٠٠,٣٩٣	رصيد نهاية السنة

**٩- مخزون**

٢٠١٨	٢٠١٩	
دينار	دينار	
١,٨٠٠,٢٦٩	٧٠٩,٦٥٣	البضاعة الجاهزة
٢٣١,٥٣٣	٧٤٦,٥١٥	المواد الخام
١١٤,٠٩٣	٩٤,٦٨٣	قصابير وخرردة وبرادة
٤٨,٤٩٣	٣٥,٨٠٥	مواد إنتاج مساعدة
٤٥٣,٥٠٩	٥٢٩,٦٧٣	قطع غيار
٢,٦٤٧,٨٩٧	٢,١١٦,٣٢٩	

الشركة الوطنية لصناعة الصلب المساهمة العامة المحدودة  
إيضاحات حول القوائم المالية ٢١ كانون الأول ٢٠١٩

- تم تقييم مخزون القصاير والخردة والبرادة بالقيمة القابلة للاسترداد (القيمة السوقية).
- تم تقييم مخزون البضاعة الجاهزة و البلت الخام والمواد المساعدة وقطع الغيار بسعر التكلفة.

### ١٠- ذمم تجارية مدينة

٢٠١٨	٢٠١٩	
دينار	دينار	الذمم المدينة
٥٤٨.٤٦٤	٦٤٥.٧٦٠	مخصص تدني الذمم المدينة
(٤١٣.٤١٢)	(٤١٣.٤١٢)	الذمم المدينة بعد المخصص
١٣٥.٠٥٢	٢٣٢.٣٤٨	

القيمة العادلة للذمم المدينة تعادل القيمة الدفترية لتلك الذمم كما في ٢١ كانون الأول ٢٠١٩.

### ١١- أرصدة مدينة أخرى

٢٠١٨	٢٠١٩	
دينار	دينار	دفعات مقدمة لشراء مواد خام
٥٠.٥١٨	٢٨٢.٢٨٢	مصاريف مدفوعة مقدماً
٨.٣٧٥	١٤.٣٧٢	تأمينات مستردة
٣١.٣٧٥	٣١.٣٧٥	أمانات ضريبة مبيعات
٧١.٢٦٠	-	اعتمادات وطلبات
٢٩.٦٧٣	-	أخرى
٢٤.٧٢٩	٢٧.٤٩٢	
٢١٥.٩٣٠	٣٥٥.٥٢١	

### ١٢- نقد في الصندوق ولدى البنوك

٢٠١٨	٢٠١٩	
دينار	دينار	نقد وشيكات في الصندوق
١١,٢٦٦	٣٠٢.٣١١	نقد لدى البنوك
٧٥,٨٢٨	١٠٨.٩١٧	
٨٧,٠٩٤	٤١١.٢٢٨	

### ١٣- رأس المال المصرح به والمكتتب والمدفوع

يبلغ رأس مال الشركة المدفوع ٢,٩٤١,٧٦٨ دينار ويبلغ رأس مال الشركة المصرح به ٣,٠٠٠,٠٠٠ دينار أردني. ولأنتهاء الفترة القانونية لتسديد كامل الجزء غير المكتتب به من رأس مال الشركة المصرح به يصبح رأس مال الشركة (المصرح به والمكتتب والمدفوع ٢٩٤١٧٦٨ دينار أردني؛ بموجب كتاب مركز ايداع الأوراق المالية رقم ١/٨/٢٦٦١ تاريخ ٢٠١٨/٠٦/٠٣.

#### ١٤- احتياطي إجباري

يمثل رصيد الاحتياطي ما نسبته ٢٥٪ من رأس المال؛ وعلية فالشركة لم تقتطع من الأرباح أية احتياطيات لهذا العام.

٢٠١٨	٢٠١٩	
دينار	دينار	رصيد بداية السنة
٧٠٩,٨٨٨	٧٣٥,٤٤٢	اقتطاع حسب قانون الشركات
٢٥,٥٥٤	-	رصيد نهاية السنة
٧٣٥,٤٤٢	٧٣٥,٤٤٢	

#### ١٥- القروض (طويلة وقصيرة الأجل)

بدأت الشركة بتسديد القرض والمرابحة في العام ٢٠١٦ حيث تبقى ٦ دفعات كما هو مبين ادناه أما مرابحة المؤسسة الأردنية فتستحق على شكل ١٠٪ من الأرباح السنوية.

٢٠١٨	٢٠١٩	
دينار	دينار	قرض قصير الأجل (٣ دفعات في عام ٢٠٢٠)
٢٨٢,٥٩٩	٢٨٢,٥٩٩	قرض طويل الأجل (٣ دفعات في عام ٢٠٢١)
٥٦٧,٢٠٣	٢٨٢,٦٠٤	مجموع
٨٥٠,٨٠٢	٥٦٧,٢٠٣	اقساط مدفوعة خلال العام
٢٨٢,٥٩٩	٢٨٢,٥٩٩	المرابحة المستحقة
٧٢,٢٨٠	٢٧,٩٥٨	

#### ١٦- معاملات مع جهات ذات علاقة

تشمل الجهات ذات العلاقة المساهمين الرئيسيين وأعضاء مجلس الإدارة والإدارة التنفيذية العليا للشركة والشركات المسيطر عليها أو عليها تأثير جوهري بشكل مباشر أو غير مباشر من قبل تلك الجهات؛ وفيما يلي المعاملات مع الجهات ذات العلاقة:

٢٠١٨	٢٠١٩	
دينار	دينار	مبالغ مستحقة إلى جهات ذات علاقة
٢,٤٢٣,٦٢٧	٢,٤٥١,٠٤١	شركه نصري المفلح وشركاه التجارية
٢,٤٢٣,٦٢٧	٢,٤٥١,٠٤١	

الشركة الوطنية لصناعة الصلب المساهمة العامة المحدودة  
إيضاحات حول القوائم المالية ٢١ كانون الأول ٢٠١٩

**١٧ - أرصدة دائنة أخرى**

٢٠١٨	٢٠١٩	
دينار	دينار	
-	٣.١٩٠	شيكات آجلة
٧٤.٩٢٨	٧٢.١٣٥	أمانات أرباح مساهمين
-	٦٢.٨٩٠	امانات ضريبة المبيعات
١٧.١٤٦	٣٦.٤٠٠	مصاريف مستحقة الدفع
-	٢.٤٩٥	مخصص مساهمة وطنية لتسديد الدين
٤٣٩.٧٧٩	٢٧٩.٧٧٨	رواتب الإدارة العليا المستحقة
٦.٣٢٣	٥.٩٢٩	مؤسسة الضمان الاجتماعي
٥٩.٨٤٥	١٠٨.٠٣٣	مصاريف مستحقة لشركة الكهرباء الأردنية
١٥٣.٨٨١	١٢٥.٩٢٣	مرابحة طويلة الأجل
١١.٢٩٥	١٣.٨٦٩	مخصص إجازات موظفين
٥٢.٠٧٣	-	مرابحة جيدكو عام ٢٠١٧
٧٢.٢٨٠	٧٢.٢٨٠	مرابحة جيدكو عام ٢٠١٨
-	٢٧.٩٥٨	مرابحة جيدكو عام ٢٠١٩
٨٨٧.٥٥٠	٨١١.٨٩٠	

**١٨ - تكلفة المبيعات**

٢٠١٨	٢٠١٩	
دينار	دينار	
٢٢.٨٠٩.٠٣٢	١٩.٣٣٦.٧١٧	مواد خام
٢.٩١٧.٥٨٠	٢.٦٧٨.٠٤٦	مصاريف صناعية
٢٥.٧٢٦.٦١٢	٢٢.٠١٤.٧٦٣	تكلفة الإنتاج
٥٤٨.٠٣٨	-	منتجات مصنعة لدى الغير
١.٧٤٧.٧٣٨	١.٨٦٤.٥٨٢	المنتجات الجاهزة أول المدة
٢٨.٠٢٢.٣٨٨	٢٣.٨٧٩.٣٤٥	المنتجات المتاحة للبيع
(١.٨٦٤.٥٨٢)	(٧٩٠.٤٣٠)	المنتجات الجاهزة آخر المدة
٢٦.١٥٧.٨٠٦	٢٣.٠٨٨.٩١٥	تكلفة مبيعات المنتجات الجاهزة (١)
٢٨٤.٩٧٠	٤٩.٧٧٩	نشاط تجاري أول المدة
٢٩١.٩٩٢	٤٠٨.١٤٨	مشتریات نشاط تجاري
(٤٩.٧٧٩)	(١٣.٩٠٥)	نشاط تجاري آخر المدة
٥٢٧.١٨٣	٤٤٤.٠٢٢	تكلفة مبيعات النشاط التجاري (٢)
٢٦.٦٨٤.٩٨٩	٢٣.٥٢٢.٩٣٧	تكلفة المبيعات (١) + (٢)
١.٩١٣.٩٩٩	٢.٠٥٧	تكلفة مبيعات بليت خام
٢٨.٥٩٨.٩٨٨	٢٣.٥٢٤.٩٩٤	تكلفة المبيعات الكلية

الشركة الوطنية لصناعة الصلب المساهمة العامة المحدودة  
إيضاحات حول القوائم المالية ٢٠١٩ كانون الأول ٢٠١٩

٢٠١٨	٢٠١٩	١٩ - مصاريف إدارية
دينار	دينار	رواتب وأجور
٣٣٩,٠٨١	٢١٤,٤٩٥	ضمان اجتماعي
٩,٧٧٣	٩,٥٩٣	حراسة
٢٢,٥٧٩	٢٠,٢٦٣	مصاريف حكومية
١٣,٧٠٥	١٨,٤٩٠	مكافآت اعضاء مجلس الإدارة
٢٠,٠٠٠	-	تنقلات متنوعة
١٢	٧	أتعاب مهنية
٥,٧٢٤	٢٢,٠٧٠	أتعاب تدقيق
٤,٣١٠	٥,٠٠٠	ضيافة ومواد تنظيف
٧,١٤٩	٢,٩٥٨	كهرباء
٢,٤٨٨	٣,٠٠٠	برق وبريد وهاتف
٢,٧١٢	٥,٥١٢	قرطاسيه ومطبوعات
٣,٨٧٨	٥,١٠١	صيانة
٢,٢٨٣	١,٥٧٠	مصاريف تأمين
٦,١١١	٤,٨٩١	مصاريف سفر وإقامة
١٤,٦٩٨	٣,١٧٧	أخرى
٢,١٩٠	٥,٧٠٥	بدل غير مقيمين /ضريبة ٥%
٤٥٧,٦٩٣	٣٣١,٧٥٧	اجمالي المصاريف

٢٠ - الأيرادات والمصاريف الأخرى:

دينار	الاييرادات الأخرى
٦,٠٠٠	ايرادات ايجارات خزانات فيول
٣,٦٩٠	ايرادات أخرى
٩,٦٩٠	مجموع الأيرادات

٢١ - حصة السهم من ربح السنة

٢٠١٨	٢٠١٩	ربح السنة
دينار	دينار	المتوسط المرجح لعدد الأسهم خلال السنة (سهم)
٧٧٥,١٨٤	١٧٢,١٢٤	حصة السهم الأساسية والمخفضة من ربح السنة (دينار/سهم)
٢,٩٤١,٧٦٨	٢,٩٤١,٧٦٨	
٠,٢٦٤	٠,٠٦٠	

## ٢٢- التزامات محتملة

لا يوجد على الشركة بتاريخ القوائم المالية التزامات محتملة كما في ٢١ كانون الأول ٢٠١٩ بخلاف كفالة بنكية قيمتها خمسة آلاف دينار وهي كفالة استقدام عمالة اجنبية؛ أما عن قضايا مرفوعة من او على الشركة فكما ورد في كتاب محامي الشركة فأن القضايا المقامة من او على الشركة قيد النظر وسيكون البث فيها للقضاء؛ حيث توجد قضية عوائد تنظيم مرفوعة من قبل الشركة ضد مطالبة بلدية الزرقاء بعوائد التنظيم؛ أما عن توقع مجلس الادارة لاي التزامات محتملة فالشركة متحولة فعلياً لأي التزام وذلك من خلال مخصص الديون المشكوك في تحصيلها.

## ٢٣- الوضع الضريبي

لقد قامت دائرة ضريبة الدخل والمبيعات بمراجعة ومناقشة الكشوف المقدمة من الشركة لضريبة الدخل للعام ٢٠١٦ ولغاية العام ٢٠١٨ وتمت تسويتها بموافقة الشركة وبدون التزامات ضريبية على الشركة حيث ان للشركة رصيد خسائر مدورة؛ كما ان الدائرة قامت بمراجعة اقرارات ضريبة المبيعات المقدمة من عام ٢٠١٧ ولغاية آخر فترة ضريبية من العام ٢٠١٩ وتم قبولها كما هي.

