



2

الشركة الدولية للصناعات الخزفية
المساهمة العامة المحدودة

F.R - ICER - 30/3/2008

التاريخ : ٢٠٠٨/٠٣/٢٧

الرقم : ٢٠٠٨/١٢٤

٢٠٨٩ ٠٨ ٠٣ ٢٠ ١٢ ٢٠

J.S.C.

السادة / هيئة الأوراق المالية المحترمين

تحية واحتراماً وبعد،،،

استناداً لأحكام المادة رقم ((٤٣)) من قانون الأوراق المالية و لإحكام المادة رقم ((٤)) من تعليمات الإفصاح والمعايير المحاسبية ومعايير التدقيق لسنة ٢٠٠٤ نرفق لكم طيه مايلي:-

١- التقرير السنوي الرابع عشر للشركة بشكله النهائي والبيانات المالية لعام ٢٠٠٧ .

٢- قرص مدمج عدد ((٢)) يحتوي مادة التقرير السنوي .

وتفضلوا بقبول فائق الاحترام،،،،

المدير العام
محمد عيسى

١

| |
|--|
| هيئة الأوراق المالية الأردنية العامة التدقيق |
| ٢٠ آذار ٢٠٠٨ |
| الرقم التسلسلي ٥٦٢٥ |
| رقم الملف |
| الجهة المختصة |





الشركة الدولية للصناعات الخزفية

المساهمة العامة المحدودة

تقرير مجلس الإدارة السنوي الرابع عشر

والبيانات المالية لعام ٢٠٠٧



التقرير الرابع لمجلس الإدارة

حضرات المساهمين الكرام

يطيب لمجلس الإدارة أن يضع بين أيديكم تقريره السنوي الرابع عشر حسب متطلبات المادة رقم (٤) من تعليمات الإفصاح والمعايير المحاسبية ومعايير التدقيق لسنة ٢٠٠٤ وعلى النحو التالي:-

١- أنشطة الشركة الرئيسية

إن النشاط الرئيسي للشركة هو إنتاج والمشاركة بالبلاط الصيني والعمارات وجميع الأدوات الخزفية بما فيها الخزفية وجميع الأعمال المتعلقة بها والمقروعة عنها وتركز الشركة في إنتاجها على خطين رئيسيين هما:-

أ- خط إنتاج بلاط السيراميك

تنتج الشركة بلاط السيراميك الأرضي والجران بلقيسة وكسامين وألعاب متنوعة .

ب- خط إنتاج الأدوات الصحية

تنتج الشركة العديد من أصناف الأدوات الصحية بأحجام وأشكال متنوعة ومن أهم هذه المنتجات أطقم الحمامات امنانة إلى القطع الدوارة مثل الدصات والمغاسل والمصابين .

- من الأنظمة الأخرى التي تقوم بها الشركة شراء وبيع والمشاركة بالأصناف المشابهة والمكاملة لمصانعة السيراميك وأطقم الحمامات.

ب- أماكن الشركة الجغرافية وعدد الموظفين في كل منها

أ/ب الإدارة العامة

العنوان : مدينة عمان - العماني

الهاتف : ٠٠٩٢٢٤٦٢٨٠٠٤ فاكس: ٠٠٩٢٢٤٦٢٥٣٩٠٥

مستودق البريد : ٩٢٧٧٢٩ عمان ١١١٩٠ الأزدن

عدد الموظفين : ١٠ موظفين

أ/ب مصانع الشركة

العنوان : مدينة الشرف - ثغرة الجيب

الهاتف : ٠٠٩٢٢٢٢٢٤٤٦١ فاكس: ٠٠٩٢٢٢٢٢٤٤٦٢

مستودق البريد : ٩٢٧٧٢٩ عمان ١١١٩٠ الأزدن

عدد الموظفين : ١٥٣ موظفين



٣/ب معرض رأس العين

العنوان: مدينة عمان - رأس العين

تلفاكس : ٠٠٩٦٢٦٤٧٤٠٥٧٠

صندوق البريد : ٩٢٧٧٢٩ عمان ١١١٩٠ الأردن

عدد الموظفين : ٤ موظفين

٤/ب معرض الجبيهة

العنوان : مدينة عمان - الجبيهة

تلفاكس : ٠٠٩٦٢٦٥٢٤٦٠٣٨

صندوق البريد : ٩٢٧٧٢٩ عمان ١١١٩٠ الأردن

عدد الموظفين : ٣ موظفين

٥/ب معرض الزرقاء

العنوان : مدينة الزرقاء - اتوستراد الزرقاء

تلفاكس : ٠٠٩٦٢٥٣٦٥٠١٩٩٠

صندوق البريد : ٩٢٧٧٢٩ عمان ١١١٩٠ الأردن

عدد الموظفين : ٤ موظفين

ج- حجم الاستثمار الرأسمالي للشركة

بلغ حجم الاستثمار الرأسمالي للشركة حتى ٢٠٠٧/١٢/٣١ مبلغ ٧٤٤٢٩٣٠ دينار.

٢- الشركات التابعة للشركة

لا يوجد شركات تابعة للشركة

٣- أ / أسماء اعضاء مجلس الإدارة ونبذة تعريفية عن كل واحد منهم

❖ المحامي/ محمد عبد الرزاق مصطفى الداود - رئيس مجلس الإدارة

من مواليد سنة ١٩٤٥ ، حاصل على درجة بكالوريوس حقوق سنة ١٩٧١ ، وهو التقفصل الفخري لجمهورية أوغندا ، ورئيس مجلس إدارة الشركة للعربية لصناعة الألمنيوم - ازال المساهمة العامة المحدودة ، ورئيس هيئة المديرين لشركة الضيافة للفنادق السياحية ، وعضو مجلس إدارة في شركة الأمين للاستثمار ، وعضو هيئة مديرين لدى شركتي مصانع الأغذية الزراعية ومصانع التسيج البلاستيكية ، وممثل لشركة الضيافة للفنادق السياحية في مجلس إدارة الشركة العقارية الأردنية المساهمة العامة المحدودة .

إيضاح رقم (١٩)

يشمل روصيد الموجودات الأخرى مساهمي القيدية التفرعية لملغو معروض الشركة الكائن في منطقة رأس العين.

إيضاح رقم (٢٠)

تم إعادة تويب ارقام البيانات المالية لعام ٢٠٠٦ لتتناسب مع تويب ارقام البيانات المالية لعام ٢٠٠٧ .

❖ المهندس/ سليمان عبد الرزاق مصطفي الداود - نائب رئيس مجلس الإدارة

من مواليد سنة ١٩٥٣ ، حاصل على درجة بكالوريوس هندسة صناعية سنة ١٩٧٥ ، وهو رئيس مجلس إدارة الشركة العقارية الأردنية المساهمة العامة المحدودة ، والمدير العام لشركة مصانع النسيج البلاستيكية ، وعضو هيئة مديرين شركة الداود للأبلاك والمقالات ، وعضو هيئة مديرين شركة مصانع الأغطية الزراعية وشركة مصانع النسيج البلاستيكية.

❖ المهندس/ فوزا سالم عبد الله أبوب - عضو مجلس إدارة

من مواليد سنة ١٩٤٣ ، حاصل على شهادة ماجستير هندسة صناعية سنة ١٩٨٣ ، عمل مهندسا في وزارة الصناعة والتجارة خلال الفترة (١٩٦٧ - ١٩٨٤) ، كما عمل مديرا عاما للشركة العربية لصناعة الألبنيوم - ازال المساهمة العامة المحدودة خلال الفترة العربية لصناعة الألبنيوم - ازال (٢٠٠٣ - ١٩٨٤) ، وهو عضو مجلس إدارة في الشركة العربية لصناعة الألبنيوم - ازال المساهمة العامة المحدودة منذ عام ١٩٨٧ ولغاية الآن .

❖ السيد/ حسين هاشم حسين الكناوي - عضو مجلس إدارة

من مواليد سنة ١٩٦١ ، حاصل على درجة بكالوريوس إدارة أعمال سنة ١٩٨٤ ، عمل مدرسا للعلوم الإدارية في كلية المجتمع العربي خلال الفترة (١٩٨٦-١٩٩٢) وعمل مستجرا عاما لموسسة حسين الكناوي ولحواله التجارية خذلال الفترة (١٩٩٢ - ٢٠٠٣) .

❖ المهندس / داود عبد الرزاق مصطفي الداود - عضو مجلس إدارة

من مواليد سنة ١٩٥٠ ، حاصل على شهادة بكالوريوس هندسة صناعية سنة ١٩٧٤ ، وهو مدير عام شركة مصانع الأغطية الزراعية ، وعضو مجلس إدارة في الشركة العربية لصناعة الألبنيوم - ازال المساهمة العامة المحدودة ، وعضو هيئة مديرين لدى شركة مصانع الأغطية الزراعية وشركة مصانع النسيج البلاستيكية .

❖ السيد / وليد خالك عبد الرحمن أبو هسان - عضو مجلس إدارة

من مواليد سنة ١٩٧٢ ، حاصل على شهادة البكالوريوس في إدارة الأعمال سنة ١٩٩٢ وهو مدير عام لشركة الترق للملاحة ، وعضو هيئة مديرين شركة النسيج البلاستيكية.

❖ السيد / فيصل محمد عبد الرزاق الداود - عضو مجلس إدارة

من مواليد سنة ١٩٨٣ ، حاصل على درجة البكالوريوس في العلوم السياسية من الجامعة الأردنية سنة ٢٠٠٦ ، وهو عضو هيئة مديرين في شركة الضيافة للتفاح السياحية ، ويشغل وظيفة مدير عام ورئيس هيئة التدريس في شركة الطائفة للتجارة العامة.

إيضاح رقم (١٦)

مخصص ضريبية دخل الشركة

لا تظهر البيانات المالية للسنة المنتهية في ٣١ كانون الأول ٢٠٠٧ ومسا قبلها مخصصا لعائلة ما قد تطالب به ويستحق على الشركة من ضريبية دخل الأرباح المتحققة خلال الخمس اعوام الأخيرة تبعا لتسك الشركة بحق تزييل كامل الخسائر المتحققة خلال فترة الاعفاء .

حيث يظهر بيان الدخل الخسائر المتراكمة لعافية بداية السنة المالية ٢٠٠١ ببلغ (١٠٦٠٦٠٥١٤) ديناراً و المبلغ يدخل مجموع ما لحق بالشركة خلال فترة تمتع مشروعات الشركة الاقصادي المصدق بالاعفاء من ضريبية الدخل لمدة خمس سنوات من عام ١٩٩٦ وحتى عام ٢٠٠٠ استنادا الى قانون تشجيع الإستثمار رقم (٣٨) لسنة ١٩٨٨ المادة (٩) التي تنص (على الرغم مما نمن عليه في قانون ضريبية الدخل المعمول به اذا لحقت المشروع الاقصادي المصدق خسائر في سنوات اعفائه من الضرائب والرسوم بوقتضى احكام هذا القانون او في أي سنة عليها قبلاً مدة تزييل وتدوير الخسائر المتراكمة خلال تلك السنوات التي وقعت في أي منها اعتباراً من السنة الأولى التي طى سنوات الاعفاء المشتر إليها اعلاه) .

ولما بلغت الخسائر المتراكمة لعافية ١٩٩٩/٢/٣١ مبلغ (٧٧٣٥٤٨) دينار وقفا للبيانات المالية للشركة وقبل افسااة الخسائر المستحقة عام ٢٠٠٠ بمبلغ (٣٣٣٠١٦) دينار فإن مصافي الأرباح المحاسبية المتحققة عام ٢٠٠١ بمبلغ (٨٦٥٧٨٤) دينار بعد تزييل نسبة الممدد منها مغفأة وقفا لاحكام قانون تشجيع الإستثمار ، نصاً وروحاً .

وذلك بالرغم من موافقة المدير المالي السابق للشركة بتغريض قد يعتبر غير اصولي بعدم ترحيل أي خسائر ضريبية لعافية نهاية عام ١٩٩٩، وكذلك يعتقد وفي ضوء الرأي القانوني بأن مصافي ارباح عام ٢٠٠٢ لا تخضع في حدها لضريبة الدخل حيث يعتقد بأن الخسائر الضريبية المحتسبة وقفا لاحكام القانون لا تظل مبلغ مصافي ارباح عام ٢٠٠٢ .

٥- الوضع التنافسي للشركة ضمن قطاع نشاطها:-

المنافسة القائمة بهذا القطاع واسعة المعالم من حيث التأثير القوي للأصناف المستوردة خاصة من الدول العربية وذلك لوجود اتفاقية السوق العربية المشتركة وانخفاض كلف الطاقة والمحروقات في دول الجوار مما يعني ضعف القدرة التنافسية للأصناف المنتجة محلياً أمام مثيلاتها من البصاعة المستوردة.

٦- درجة الاعتماد على موردين محددين او عملاء رئيسيين محلياً أو خارجياً .
لا يوجد اعتماد على موردين محددين او عملاء رئيسيين محلياً وخارجياً يتكون ١٠% فأكثر من إجمالي المشتريات و / أو المبيعات .

٧- الحماية الحكومية أو الامتيازات التي تمتع بها الشركة .

أ- لا يوجد أي حماية حكومية تتمتع بها الشركة أو أي من منتجاتها بموجب القوانين والأنظمة.
ب- لا يوجد براءات اختراع أو حقوق امتياز حصلت الشركة عليها.

٨- القرارات الصادرة عن الحكومة أو المنظمات الدولية أو غيرها التي لها أثر ملدي على عمل الشركة أو منتجاتها أو قدرتها التنافسية:-

- أ- اتفاقية التجارة العالمية.
- ب- اتفاقية السوق العربية المشتركة.
- ج- يتم إنتاج الصنف استناداً إلى المواصفات القياسية الأردنية والتي تمتد إلى المواصفات العالمية الخاصة بالصنف .

إيضاح رقم (١٣)

المصاريف الإدارية والعمومية

| البالغ | بالدينار |
|---------------------------|---------------|
| رواتب واجور وملحقاتها | ٦٢٧٤٨ |
| مكافآت | ٠٠٠ |
| ايجارات | ٦٧٥٠ |
| بريد وبرق وهاتف | ٦٨٩٧ |
| رسوم وشتراكات | ١٢٦١٧ |
| تعاب مهنية ورسوم قضائية | ١٢٤٧٦ |
| قرطاسية ومطبوعات | ٥٨٩١ |
| تقانات أعضاء مجلس الإدارة | ٨٠٢٠ |
| متنوعة | ٣٦٩٦ |
| صيانة واصلاحات | ١٨٧٩ |
| صيانة | ٦٩١ |
| كهرباء ومياه | ٧٠٠ |
| مصاريف سفر و تقانات | ٥٩٨٠ |
| الاستهلاكات الادارية | ٤٠٦٥ |
| فروقات صرف عملة | ١٨٢٧١ |
| اعلانات | ١٣٣٧ |
| المجموع | ١٥٢٤١٨ |

إيضاح رقم (١٤)

تم توقف الإنتاج كلياً للمصنع خلال الفترة المذكورة لأسباب تسويقية وتم تحميل المصاريف الصناعية المتعلقة بفترة التوقف كبدن مستقل عن كافة المبيعات.

إيضاح رقم (١٥)

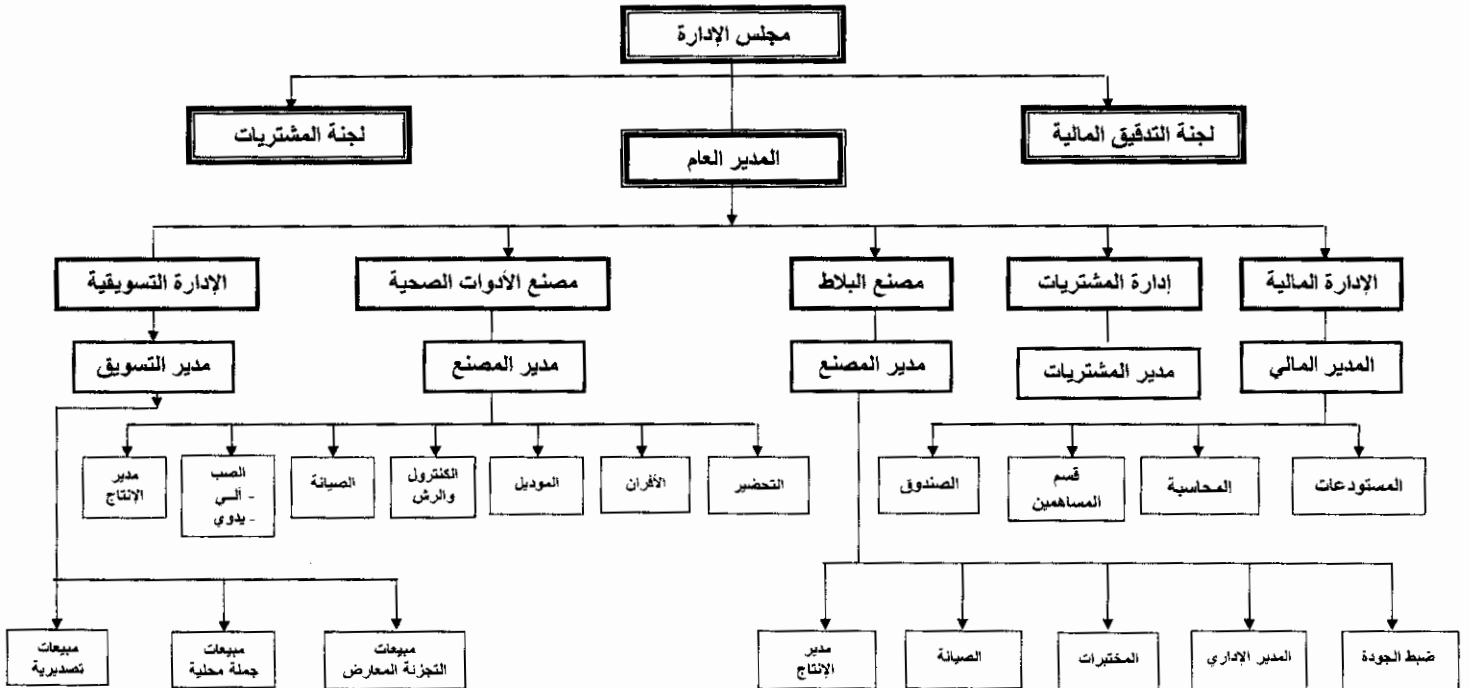
الإيرادات الأخرى

| البالغ | بالدينار |
|-----------------------|--------------|
| فوائد دائنة | ١٠٨٢ |
| أرباح بيع أوراق مالية | ١٠٢٨٦ |
| المجموع | ١١٣٦٨ |

٩- الجهاز الإداري والفني

أ- الهيكل التنظيمي للمنشأة:

يوضح الرسم التالي الهيكل التنظيمي وخطوط السلطة داخل الشركة



إيضاح رقم (١٢)

مصاريف التسويق

| ٢٠٠٦ | ٢٠٠٦ |
|------------|-----------------------------------|
| والذي يمثل | البيانات |
| ٣٨٩٩٢ | رواتب واجور ومخافياتا |
| ٥٠٩٢٧ | اجور نقل |
| ١٥٤ | مصاريف سفر وتبيلات |
| ٣٣٠٨ | عنايت |
| ٢٤٢٨٧ | اجارات محل عرض |
| ٣٠٠٠ | اطفاء ظور المعرض |
| ٩٠٥٠ | استهلاك الاصول الثابتة |
| ٣٥٩٣ | بريد وبرق وهااتف |
| ٨٥٥ | صيانة واصلاحات |
| ٦٤٠ | صيانة |
| ١٦١٠ | كهرباء ومياه |
| ٣١١٧ | رسوم تسجيل وترخيص وانشراكات سنوية |
| ٦٠٠٩ | مصاريف سيارات |
| ٤٤٠٨ | مصاريف مطرقة |
| ١٢٠٤٥٠ | المجموع |

ب- عدد موظفي الشركة وفئات موظفيهم

يوضح الجدول التالي إجمالي عدد الموظفين ويون فئات موظفيهم العمالية كما في
٢٠٠٧/١/٣١ .

| عدد الموظفين | الوظائف العمالية |
|--------------|---------------------|
| ٢٧ | كالمدرسين |
| ٤٠ | دبلوم |
| ٣٥ | ثانوية عامة |
| ١٥ | ثانوية مهنية |
| ٤٧ | دون الثانوية العامة |
| ١٧٤ | المجموع |

ج- برامج التأمين والتدريب لموظفي الشركة

قامت الشركة خلال العام ٢٠٠٨ بتغطية وحدة واحدة مقدمة في برامج التأمين
(الاكمل) لموظف واحد .

١٠- المخاطر التي قد تتعرض لها الشركة.

من المخاطر التي قد تتعرض لها الشركة خلال العام ٢٠٠٨ اثر ارتفاع أسعار المحروقات
والطاقة الكهربائية ، الذي بدوره سيؤدي إلى ارتفاع التكاليف الإنتاجية ، وارتفاع أسعار البيع
للمنتجات ، والذي سيؤدي إلى إضعاف القدرات التنافسية للشركة .

١١- الاجازات التي حققتها الشركة خلال السنة المالية ٢٠٠٧ .

أ- حققت الشركة خلال العام ٢٠٠٧ أرباحا بقيمة ٥٢٣٢٤ دينار ، مقابل ٥٢٣ دينار خسران
كانت قد لحقت بها خلال العام ٢٠٠٦ ، وتعود هذه الأرباح لارتفاع حجم المبيعات خلال
العام ٢٠٠٧ حيث بلغت مبيعات الشركة مبلغ ٤٢٤٨٦٨٩ دينار مقابل ٢٥٨٦٩٥٢ دينار
لسنة ٢٠٠٦ .

ب- من الأزمات الهامة التي مرت على الشركة خلال العام ٢٠٠٧ توقتها عن الانتاج خلال
الفترة من ٢٠٠٧/٤/١ ولغاية ٢٠٠٧/٧/٣١ وذلك لاسباب تسويقية حيث بلغ مخزون
الشركة من البضاعة الجاهزة أعلى مستوى له منذ العام ٢٠٠٣ بسبب المنافسة الاجنبية
للشركة ، كما ان الشركة كانت في بداية العام ٢٠٠٧ قد استعانت كامل قيمة التسهيلات
التقنية الممنوحة لها من بنك الامكان للتجارة والتمويل والبالغ ٥٠٠٠٠٠ دينار ، وان
استمرارية العملية الإنتاجية كانت بحاجة للتمويل الامر الذي لم يكن متوفرا في تلك الفترة



، فاتخذت الشركة قرارها بوقف الإنتاج ، والتركيز على عملية تصريف المنتجات لتخفيض حجم المخزون ، وتوفير النقد اللازم للعودة العملية الانتاجية من خلال بيع منتجاتها وعدم اللجوء للقروض والتسهيلات الاضافية ، وعمليا فإن الشركة نجحت في هذه الخطوة ، فقد انخفض حجم المخزون في نهاية العام ٢٠٠٧ ليصل الى اقل مستوى له منذ العام ٢٠٠٣ ، و توفير النقد اللازم للاستمرار العمليات الانتاجية بدءا من تاريخ ٢٠٠٧/٨/١ ، وسداد كامل قيمة التسهيلات المنوطة لها من البنوك التجارية ، كما بلغت صافي النقد في الصندوق ولدى البنوك في نهاية العام ٢٠٠٧ مبلغ ١٢٣.٢٣ دينار .

١٢- الاثر المالي لعمليات ذات طبيعة غير متكررة حدثت خلال السنة المالية ولا تدخل ضمن نشاط الشركة الرئيسي:-

لا يوجد أي اثر مالي لعمليات ذات طبيعة غير متكررة حدثت خلال السنة المالية ولا تدخل ضمن نشاط الشركة الرئيسي .

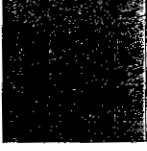
١٣- السلسلة الزمنية للإرباح او الخسائر المحققة والإرباح الموزعة وصافي حقوق المساهمين واسعار الاوراق المالية:-

| البيان | ٢٠٠٧ | ٢٠٠٦ | ٢٠٠٥ | ٢٠٠٤ | ٢٠٠٣ |
|---------------------------|--------|--------|----------|---------|---------|
| الإرباح (الخسائر) المحققة | ٥٣٢٢٤ | ٣٧٣٥٢ | (١٨٦٩٤٠) | ٣٦٥١٧٧ | ٣٦٥١٧٧ |
| الإرباح الموزعة | ٠٠٠ | ٠٠٠ | ٠٠٠ | ٠٠٠ | ٠٠٠ |
| صافي حقوق المساهمين | ٦٥٧٦٤٩ | ٦٥٢٣٢٢ | ٦٥٢٨١٧ | ٥٠٤٦٥٧٤ | ٤٥٣٩٢٤٣ |
| سعر الورقة المالية | ١,٠١٠ | ٠,٦٢٠ | ١,١٠٠ | ١,١٥٠ | ١,٧٢٠ |

١٤- تحليل المركز المالي للشركة ونتائج أعمالها خلال السنة المالية ٢٠٠٧ :-
يوضح الجدول التالي بعض المؤشرات والنسب المالية المحققة والتي تبين المركز المالي للشركة في نهاية العام ٢٠٠٧ مقارنة مع نفس الفترة من العام ٢٠٠٦:-

| الرقم | النسب المالية | سنة ٢٠٠٧ | سنة ٢٠٠٦ |
|-------|----------------------------------|-------------|-------------|
| ١ | نسبة التداول | ١:٣,٢٢٣ | ١:٣,٢٨٩ |
| ٢ | نسبة السيولة السريعة | ١:٠,٦٦٣ | ١:٠,٧٥٣ |
| ٣ | معدل دوران رأس المال العامل | ١,٢٦٥ دورة | ٠,٧٤٤ دورة |
| ٤ | نسبة المطلوبات الى حقوق المساهمي | %٢٢ | %٢٧ |
| ٥ | معدل العائد على حقوق المساهمين | %٠,٨ | %٠,١١ |
| ٦ | نسبة صافي (خسائر) ارباح العام | %١,٣ | %٠,٠٢ |
| ٧ | القيمة الدفترية للسهم | ١,٠٩٦ دينار | ١,٠٨٧ دينار |

قروض بنك الإئماء الصناعي، ويمثل بما يلي



| بالدينار | ٢٠٠٦ |
|------------------|-----------|
| قروض قصيرة الأجل | ٣٠٩ ٢٦٥ |
| قروض طويلة الأجل | ٩٠٨ ٧٢٤ |
| مجموع القروض | ١ ٢١٨ ٠٢٩ |

البيان

قروض قصيرة الأجل
قروض طويلة الأجل
مجموع القروض

إيضاح رقم (١١)

ارصدة دائنة أخرى

| ٢٠٠٦ | البيان |
|---------|--|
| ٧٧ ٢١٧ | كهرباء المصنع و رسوم استخراج مياه |
| ٣ ٣٧٥ | إيجارات مستحقة |
| ٢٤٤ | مقرقات |
| ١ ٨٢٣ | تعبال الجبة التلاية المستحقة |
| ٢ ٠٠٠ | تعبال مهنية مستحقة |
| ٠٠٠ | رواتب واجور مستحقة |
| ١ ٠٥٢ | مصاريف هاتف مستحقة |
| ٨٥ ٧٢٢ | مجموع المصاريف المستحقة |
| ١٩٥ ٥٢٨ | امانات العملاء |
| ٩ ٥٠٩ | امانات المساهمين |
| ١ ١٠٥ | امانات نقدية |
| ٢٤ ٠٠٠ | مكافأة أعضاء مجلس الإدارة |
| ٠٠٠ | مكافأة المدير العام |
| ٥٠ ٠٠٠ | مخصص التراتم طارئة |
| ١٤١ | امانات طواع |
| ٣٧ ٥٩٣ | امانات الضمان الإجماعي |
| ٠٠٠ | امانات ضريبة المبيعات |
| ٠٠٠ | مخصص رسوم الجامعات |
| ٠٠٠ | مخصص البحث العلمي والتدريب المهني |
| ٠٠٠ | مخصص دعم صندوق التعليم والتدريب المهني والتقني |
| ٣٨ ٥٨٨ | المجموع |



إيضاح رقم (٨)

مستندات عقلية

يمثل المبالغ قيمة قلمية الأرض رقم (٥٢٢) من الحروض رقم (٤) من أراضي عمان والتي تم تسجيلها باسم الشركة بموجب الحكم للمالها في القضية التفتيزية رقم ٢٠٠٠/٢١٢٦ علماً بأنه يوجد قيد على اجراء اي معاملة تخص هذه القطعة لمدة خمسة سنوات من تاريخ التسجيل (٢٠٠٤/٨/٢٢) حسب القوانين المرعية .

إيضاح رقم (٩)

البنوك الدائنة

يمثل هذا البنود قيمة القسيمة التسهيلات الممنوحة من بنك الإسكان بسقف مقداره (١٠٠٠٠٠٠) دينار أردني يتمثل في تسهيلات وكرتي مدين بقيمة (٥٠٠٠٠٠٠) دينار أردني واعتقالات بقيمة (٥٠٠٠٠٠٠) دينار أردني ويقادحة بسنوية (٨٠٥%) ويضمن ارباح شركات تجارية حقيقية بنسبة ٧٠% من السقف الممنوح .

إيضاح رقم (١٠)

القروض

أ- قرض بنك الإجماء الصناعي

حصلت الشركة على قروض طويل الاجل من بنك الإجماء الصناعي بمبلغه (٢) مليون دينار يقادحة قسرها من ١١% بالإضافة التي عمولة قدرها ١% بتاريخ ١٩٩٤/٩/٢٥ وقرة سماح لمدة سنتين ، يمدد على أقساط ربع سنوية يستحق اولها بتاريخ ١٩٩٤/١٠/٢٤ وآخرها بتاريخ ٢٠٠٤/٧/٢٤ وذلك بمضمحل ارض المصنوع وما عليها من مباني والآت ويبلغ سعر الفائدة على القرض ٧% يضاف ١% عمولة .

١٥- التطورات المستقبلية الهامة والخطة المستقبلية للشركة

- الاستمرار في الإنتاج وحسب الطاقة التصوري للإنتاج .
- الاستمرار في البحث عن الاسواق الجديدة ل طرح المنتجات .
- البحث عن بدائل للوقود المستخدم في تشغيل المصانع وبحث السبل والبدائل الممكنة للوقود في الوقود المستخدم .
- محاولة الجهات الرسمية والمعنية لتوفير البنية عمل تدعم الصناعة الوطنية او فرض المعايير الجمركية على السلع المنافسة المستوردة .

١٦- بلغت تعيب التدقيق عن السنة المالية المنتهية في ٢٠٠٧/٢/٣١ مبلغ ٢٠٠٠٠ دينار .

١٧- عدد الأوراق المالية المملوكة من قبل اعضاء مجلس الادارة والخصائص الادارة العليا:-

- أ. فيما يلي الجدول التالي الذي يوضح اسماء ومساهمة اعضاء مجلس الادارة واسماء ومساهمة الشركات المسيطر عليها من قبلهم حتى ٢٠٠٧/٢/٣١ مقارنة ببيانات -٢٠٠٦/٢/٣١-

| رقم | الاسم | اسماء الشركات | | عدد الاسهم كما في | | النسبة | المنصب | الاسم | عدد الاسهم المملوكة من قبل |
|-----|--------------------------------|-----------------|---------------|----------------------------|-----------------------|--------|-----------------|--------|----------------------------|
| | | الاسم | المسيطر عليها | عدد الاسهم المملوكة من قبل | النسبة المملوكة عليها | | | | |
| ١ | محمد عبد الرزاق مصطفي الادود | رئيس مجلس ادارة | ٤٥٤٥٠٣ | ٢٠٠٦/١٧/٢٣١ | ٢٠٠٧/١٧/٢٣١ | ٤٩٩٥٠٣ | رئيس مجلس ادارة | ٤٥٤٥٠٣ | ٢٠٠٧/١٧/٢٣١ |
| ٢ | سليمان عبد الرزاق مصطفي الادود | مجلس ادارة | ١٦٨٥٤٨ | ٢٥٩٢٩٤ | ٢٥٩٢٩٤ | ٢٥٩٢٩٤ | مجلس ادارة | ١٦٨٥٤٨ | ٢٥٩٢٩٤ |
| ٣ | حسن هاشم حنين الككازي | عضو مجلس ادارة | ١٠٤٥٨٤ | ٤٢٧١١ | ٤٢٧١١ | ٤٢٧١١ | عضو مجلس ادارة | ١٠٤٥٨٤ | ٤٢٧١١ |
| ٤ | دواد عبد الرزاق مصطفي الادود | عضو مجلس ادارة | ٣٢٧٨٣ | ١٣٣١٠٣ | ١٣٣١٠٣ | ١٣٣١٠٣ | عضو مجلس ادارة | ٣٢٧٨٣ | ١٣٣١٠٣ |
| ٥ | فؤاد سالم عبد الله ابوب الادرة | عضو مجلس ادارة | ٦٠٨٨ | ٦٠٨٨ | ٦٠٨٨ | ٦٠٨٨ | عضو مجلس ادارة | ٦٠٨٨ | ٦٠٨٨ |
| ٦ | وليد حاك عبد الرحمن ابو هنان | عضو مجلس ادارة | ٣٢٤٢٩ | ٣٢٤٢٩ | ٣٢٤٢٩ | ٣٢٤٢٩ | عضو مجلس ادارة | ٣٢٤٢٩ | ٣٢٤٢٩ |
| ٧ | فيصل محمد عبد الرزاق الادود | عضو مجلس ادارة | ١٠٠٠٠٠ | ١٠٠٠٠٠ | ١٠٠٠٠٠ | ١٠٠٠٠٠ | عضو مجلس ادارة | ١٠٠٠٠٠ | ١٠٠٠٠٠ |



إيضاح رقم (٧)

كشف الموجودات الثابتة واستهلاكاتها كما في ٣١ كانون الأول ٢٠٠٧

| البيان | الكلفة في ٢٠٠٧/١/١ | اضاقت علم ٢٠٠٧ | الاجمالي في ٢٠٠٧/١٢/٣١ | نسبة الاستهلاك | مجمع الاستهلاك في ٢٠٠٧/١/١ | استهلاك علم ٢٠٠٧ | الاستهلاك المتراكم في ٢٠٠٧/١٢/٣١ | صافي القيمة المتبقية بالدينار |
|--------------------|--------------------|----------------|------------------------|----------------|----------------------------|------------------|----------------------------------|-------------------------------|
| الأراضي | ٢٥ ٦٩٠ | ... | ٢٥ ٦٩٠ | ... | ... | ... | ... | ٢٥ ٦٩٠ |
| المباني | ١ ٦٠٨ ٣٥٩ | ٣ ١٥٦ | ١ ٦١١ ٥١٥ | %٢ | ٤٥٦ ٣٨٢ | ٢٢ ٢٣٠ | ٤٨٨ ٦١٢ | ١ ١٢٢ ٩٠٣ |
| أثاث | ٢٨ ١٩٩ | ٢ ١٠٨ | ٣٠ ٣٠٧ | %٩ | ٢٠ ٢٢٢ | ٢ ٧٢٧ | ٢٢ ٩٩٩ | ٧ ٣٠٨ |
| الات ومعدات | ٥ ١٥٥ ٩٦٧ | ٤ ٠٩٩ | ٥ ١٦٠ ٠٦٦ | %٥ | ٢ ٦١١ ٥٤٤ | ١٤٦ ٩٨٤ | ٢ ٧٥٨ ٥٢٨ | ٢ ٤٠١ ٥٣٨ |
| الات ومعدات مكتبية | ٣١ ٨٠٢ | ٨٢٦ | ٣٢ ٦٢٨ | %١٥ | ٣٠ ٤٤٤ | ٤٠٢ | ٣٠ ٨٤٦ | ١ ٧٨٢ |
| البئر الارتوازي | ٩٤ ٢٩٦ | ... | ٩٤ ٢٩٦ | %١٥ | ٧٢ ٨٨١ | ١ ٨٨٦ | ٧٤ ٧٦٧ | ١٩ ٥٢٩ |
| خزان الوقود | ٢٣ ٠٥٨ | ... | ٢٣ ٠٥٨ | %٥ | ١٨ ١٦٤ | ١ ١٥٣ | ١٩ ٣١٧ | ٣ ٧٤١ |
| السيارات | ١١ ٧٠٠ | ... | ١١ ٧٠٠ | %١٥ | ١١ ٦٩٩ | ... | ١١ ٦٩٩ | ١ |
| أليات | ١٩٦ ٦٩٧ | ... | ١٩٦ ٦٩٧ | %١٠-%٥ | ١٢٢ ٤٨٩ | ١١ ٧٦٤ | ١٣٤ ٢٥٣ | ٦٢ ٤٤٤ |
| تدفئة وتبريد | ٥٧ ٢٢٢ | ٣ ٢٣٤ | ٦٠ ٤٥٦ | %١٢ | ٥٦ ٦٥١ | ٨٣٣ | ٥٧ ٤٤٤ | ٢ ٩٧٢ |
| عدد وآلات ولوازم | ٥٨ ٢٨٠ | ٣٦٧ | ٥٨ ٦٤٧ | %٢٠-%١٢ | ٥١ ٥٩٩ | ٧١٠ | ٥٢ ٣٠٩ | ٦ ٣٣٨ |
| أرمامت المعارض | ١٢ ٠١١ | ٨٥٠ | ١٢ ٨٦١ | %٢٥ | ٩ ٠٠٩ | ٣ ١٠٥ | ١٢ ١١٤ | ٧٤٧ |
| اعمال الديكور | ٥٠ ٨١١ | ... | ٥٠ ٨١١ | %١٥-%١٢ | ١٧ ١٤٧ | ٧ ٤٨٢ | ٢٤ ٦٢٩ | ٢٦ ١٨٢ |

ملاحظة : ان اراضي المصنع وما عليها من مباني والات ومعدات مرهونة لصالح بنك الائماء الصناعي كضمان للقروض الممنوحة للشركة

٢٧



ب. فيما يلي الجدول التالي الذي يوضح أسماء ومساهمة اشخاص الإدارة العليا واسماء ومساهمة الشركات المسيطر عليها من قبلهم حتى ٢٠٠٧/١٢/٣١ مقارنة ببيانات ٢٠٠٦/١٢/٣١.

| الاسم | عدد الأسهم كما في | | الاسم | المدير العام | الجنس | الجنسية | الوظيفة |
|-------|-------------------|------------|--------------------------|----------------|-------|---------|---------|
| | ٢٠٠٧/١٢/٣١ | ٢٠٠٦/١٢/٣١ | | | | | |
| ١ | ٠٠٠ | ٠٠٠ | محمد إبراهيم عيسى | المدير العام | أردني | أردني | ١ |
| ٢ | ٠٠٠ | ٠٠٠ | يوسف علي يعقوب الحاج | مدير المصنع | أردني | أردني | ٢ |
| ٣ | ٠٠٠ | ٠٠٠ | مهنا اسحق احمد المومني | المدير المالي | أردني | أردني | ٣ |
| ٤ | ٠٠٠ | ٠٠٠ | هاني محمد منيزل التشفيات | المدير الاداري | أردني | أردني | ٤ |

ج. عدد الأوراق المالية المملوكة لأقرب أعضاء مجلس الإدارة وأقرب اشخاص الإدارة العليا التنفيذية .

| الرقم | الاسم | الصلة | عدد الأسهم كما في | |
|-------|---------------------------|----------------------------------|-------------------|------------|
| | | | ٢٠٠٧/١٢/٣١ | ٢٠٠٦/١٢/٣١ |
| ١ | هند حسين هاشم الكتاري | ابنة حسين هاشم حسين الكتاري | ٣٢٥٠ | ٣٠٠ |
| ٢ | نور حسين هاشم الكتاري | ابنة حسين هاشم حسين الكتاري | ٢٨٠٠ | ٣٠٠ |
| ٣ | جود حسين هاشم الكتاري | ابنة حسين هاشم حسين الكتاري | ٢٣٠٠ | ٣٠٠ |
| ٤ | زيع حسين هاشم الكتاري | ابنة حسين هاشم حسين الكتاري | ١٨٠٠ | ٣٠٠ |
| ٥ | جنى حسين هاشم الكتاري | ابنة حسين هاشم حسين الكتاري | ٢١٢٩ | ٠٠٠ |
| ٦ | لين حسين هاشم الكتاري | ابنة حسين هاشم حسين الكتاري | ٥٠٠ | ٠٠٠ |
| ٧ | ندى داود عبدالرزاق الداود | ابنة داود عبدالرزاق مصطفى الداود | ٥٩٠٦ | ٣٠٠٠ |
| ٨ | نداء كمال جميل البسطامي | زوجة داود عبدالرزاق مصطفى الداود | ٣٠٠٠ | ٣٠٠٠ |
| ٩ | خالد وليد خالد ابو حسان | ابن وليد خالد عبدالرحمن ابو حسان | ٢٠٠٠ | ٢٠٠٠ |

لا يوجد شركات مسيطر عليها من قبل اقارب اعضاء مجلس الإدارة وأقرب اشخاص الإدارة العليا تمتلك اوراقاً مالياً لدى الشركة.



إيضاح رقم (٤)

نقد في الصندوق، ولدى البنوك

| | |
|------|-----------------------------|
| ٢٠٠٦ | بالدينار |
| ٩١١٩ | نقد في الصندوق |
| ٠٠٠ | بنك الإسكان / وديعة / دينار |
| ٠٠٠ | بنك الإسكان / جاري |
| ٩١١٩ | المجموع |

إيضاح رقم (٥)

بضاعة وقطع غير بالمستودعات

| | |
|---------|-----------------------------|
| ٢٠٠٦ | بالدينار |
| ٢٧٠٦٦٠٧ | بضاعة جاهزة |
| ٣٧٥٧٩ | بضاعة تحت التصنيع |
| ٥٨٢٥١٠ | مواد أولية |
| ٣٨٥١٠٧ | قطع غير |
| ٥٠٥٣٥ | محروقات |
| ٤٣٢٠١ | تعبئة وتغليف |
| ١٤٣٦٨ | بضاعة جاهزة (القسم التجاري) |
| (٢٠٠٠٠) | بترول : مخصص بضاعة راكدة |
| ٣٧٩٩٩٠٧ | المجموع |

إيضاح رقم (٦)

أرصدة مدينة أخرى

| | |
|-------|---------------------|
| ٢٠٠٦ | بالدينار |
| ٤٧٣٢ | مصاريف مدفوعة مقدما |
| ٣٤٢٢٩ | تأمينات مستردة |
| ١١٥١٠ | إعتمادات مستحقة |
| ٥٠٤٧١ | المجموع |



١٨- الميزان والمكافآت التي يتتبع بها كل من رئيس وأعضاء مجلس الإدارة خلال السنة المالية ٢٠٠٧

١- بين الجداول التالي الميزان والمكافآت التي تتتبع بها كل من رئيس وأعضاء مجلس الإدارة خلال السنة المالية ٢٠٠٧ .

| رقم | الاسم | الدرجة | الراتب | مكافآت | مجموع | الاسم | الدرجة | الراتب | مكافآت | مجموع |
|-----|--------------------------------|----------------------|--------|--------|-------|--------------------------------|----------------------|--------|--------|-------|
| ١ | محمد عبد الرزاق مصطفى اللاود | رئيس مجلس الإدارة | ١٢٠٠٠ | ٥٠٠ | ١٢٥٠٠ | محمد عبد الرزاق مصطفى اللاود | رئيس مجلس الإدارة | ١٢٠٠٠ | ٥٠٠ | ١٢٥٠٠ |
| ٢ | سليمان عبد الرزاق مصطفى اللاود | نائب رئيس مجلس إدارة | ١٢٠٠٠ | ٥٠٠ | ١٢٥٠٠ | سليمان عبد الرزاق مصطفى اللاود | نائب رئيس مجلس إدارة | ١٢٠٠٠ | ٥٠٠ | ١٢٥٠٠ |
| ٣ | حسين هاشم حسين الكاوي | عضو مجلس إدارة | ١٢٠٠٠ | ٥٠٠ | ١٢٥٠٠ | حسين هاشم حسين الكاوي | عضو مجلس إدارة | ١٢٠٠٠ | ٥٠٠ | ١٢٥٠٠ |
| ٤ | داود عبد الرزاق مصطفى اللاود | عضو مجلس إدارة | ١٢٠٠٠ | ٥٠٠ | ١٢٥٠٠ | داود عبد الرزاق مصطفى اللاود | عضو مجلس إدارة | ١٢٠٠٠ | ٥٠٠ | ١٢٥٠٠ |
| ٥ | فؤاد سلام عبد الله ايوب | عضو مجلس إدارة | ١٢٠٠٠ | ٥٠٠ | ١٢٥٠٠ | فؤاد سلام عبد الله ايوب | عضو مجلس إدارة | ١٢٠٠٠ | ٥٠٠ | ١٢٥٠٠ |
| ٦ | وليد خالد عبد الرحمن ابو حسان | عضو مجلس إدارة | ١٢٠٠٠ | ٥٠٠ | ١٢٥٠٠ | وليد خالد عبد الرحمن ابو حسان | عضو مجلس إدارة | ١٢٠٠٠ | ٥٠٠ | ١٢٥٠٠ |
| ٧ | فيصل محمد عبد الرزاق اللاود | عضو مجلس إدارة | ١٢٠٠٠ | ٥٠٠ | ١٢٥٠٠ | فيصل محمد عبد الرزاق اللاود | عضو مجلس إدارة | ١٢٠٠٠ | ٥٠٠ | ١٢٥٠٠ |



إيضاح رقم (٢)

الزيادة في رأس المال

- بتاريخ ٢٠٠٤/٥/٣٠ حصلت الشركة على موافقة الهيئة العامة بجمعها غير العادي لزيادة رأسمال الشركة بقيمة ٢ مليون دينار / سهم من قبل المساهمين أو غيرهم وتقويض مجلس الإدارة بالمسير بكافة الإجراءات اللازمة لإستكمال إجراءات الزيادة وتحديد مقدار علاوة الإصدار إذا تطلب ذلك ، وبتاريخ ٢٠٠٤/٧/٧ صدر قرار مجلس إدارة الشركة بطرح أسهم الزيادة للإكتتاب الخاص بالقيمة الاسمية للسهم والبالغة دينار واحد للسهم الواحد وبنوع علاوة إصدار .
- بتاريخ ٢٠٠٤/٦/١٧ صدر قرار معالي وزير الصناعة والتجارة بالموافقة على زيادة رأس مال الشركة من قبل المساهمين أو غيرهم .

- بتاريخ ٢٠٠٤/٨/٥ صدر قرار مجلس مفوضي هيئة الأوراق المالية رقم (٢٩١/٢٠٠٤) بالموافقة على تسجيل ٢ مليون سهم لدى الهيئة وإفاد نشرة الإصدار المتقدمة بطرح الأسهم عن طريق الإكتتاب الخاص لمساهمي الشركة .
- تم طرح الأسهم للإكتتاب الخاص لدى البنوك المطبقة خلال الفترة من ٢٠٠٤/٩/١ وحتى ٢٠٠٤/٩/٣٠ وكأنت نتيجة الإكتتاب تطبية ٢٧٤ سهم من أصل ٢ مليون سهم .
- بتاريخ ٢٠٠٤/١٢/١٣ صدر قرار مجلس مفوضي هيئة الأوراق المالية رقم (٤١٣/٢٠٠٤) بالموافقة على تطبية ٢٠٥ ٧٢٩ سهم من خلال المساهمين وغيرهم إستنادا إلى قرار مجلس إدارة الشركة الصادر بتاريخ ٢٠٠٤/١٠/٢٣ .
- بتاريخ ٢٠٠٥/١/١٩ صدر قرار مجلس الإدارة بتثبيت الأسهم المخصصة لطالبي الإكتتاب بها والبالغة ١ ٢٠٥ ٧٢٩ سهم حيث تمت التطبية كاملة بسوم الإكتتاب الموافق ٢٠٠٥/١/١٠ والإعلان عن انتهاء إجراءات الزيادة .



- ب- يبين الجدول التالي المزايا والمكافآت التي تمتع بها أشخاص الإدارة العليا التنفيذية خلال السنة المالية ٢٠٠٧ :-

| الرقم | الاسم | المنصب | الرواتب السنوية الإجمالية | مكافآت السفر الخارجية | مكافآت السفر | نققات إجمالية المزايا السنوية | مجلس إدارة | المنصب السنوية | مجلس إدارة | الرواتب السنوية الإجمالية | الرقم |
|-------|--------------------------|----------------|---------------------------|-----------------------|--------------|-------------------------------|------------|----------------|------------|---------------------------|-------|
| ١ | محمد إبراهيم عيسى الحاج | المدير العام | ٣٦٠٠٠ | ١٨٠٠ | ١١٢١ | ٣٩٧٥ | ٠٠٠ | ٠٠٠ | ٠٠٠ | ٤٢٨٩٦ | ١ |
| ٢ | يوسف علي يعقوب المومني | مدير المصنع | ١٦٤٤٠ | ١٤٤٠ | ٠٠٠ | ٠٠٠ | ٠٠٠ | ٠٠٠ | ٠٠٠ | ١٧٨٨٠ | ٢ |
| ٣ | مهذب اسحق احمد جودة | المدير المالي | ٧٠٢٠ | ٦٤٥ | ٠٠٠ | ٠٠٠ | ٦٠٠ | ٠٠٠ | ٠٠٠ | ٨٢٦٥ | ٣ |
| ٤ | هاني محمد منيزل الشديفات | المدير الإداري | ٥٤٣٦ | ٤٨٠ | ٠٠٠ | ٠٠٠ | ٠٠٠ | ٠٠٠ | ٠٠٠ | ٥٩١٦ | ٤ |

١٩- لا يوجد تبرعات ومنح دفعتها الشركة خلال السنة المالية ٢٠٠٧ .

٢٠- لا يوجد أية عقود أو مشاريع أو ارتباطات عقدتها الشركة مع رؤساء مجلس الإدارة أو أعضاء المجلس أو المدير العام أو أي موظف في الشركة أو أقاربهم .

٢١- أ- مساهمة الشركة في حماية البيئة :-
تساهم الشركة في حماية البيئة من خلال توفير الفلاتر ذات الكفاءة العالية في امتصاص الغازات والشوائب التي قد تضر الغلاف الجوي ، وإن مكافآت المصنع من المياه الصناعية التي تنتج من عملية التصنيع يعاد استخدامها مرة أخرى .

ب- مساهمة الشركة في خدمة المجتمع المحلي.
تساهم الشركة في خدمة المجتمع المحلي من حيث توفير فرص عمل متنوعة لأبناء المنطقة التي يتم فيها المصنع والمناطق المجاورة ، كما توفر عناصر الرقابة والحماية لموظفيها ، وتخصص الشركة لأنظمة وقوانين العمل الأدنى.



إيضاح رقم (٢)

أهم السياسات والأسس المحاسبية




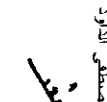
١/٢ يتم إظهار الموجودات الثابتة بالكافة وتستهلك حسب طريقة القسط الثابت بنسب مئوية تقسم أوح مسا بين ٢% و ٢٠% باستثناء الآلات والمعدات والمكن التي تستهلك باستخدام طريقة عدد الوحدات المتوقعة الفعلية خلال العام منسوبا لأجمالي الطاقة الإنتاجية الكلية خلال العمر الإنتاجي لسالات والمعدات والمكن على أن لا يقل معدل الاستهلاك بحده الأدنى عن ٥٠% من نسبة الاستهلاك السنوية المقررة.

إذا أقل المبلغ الممكن استنزاده لاتي مسن الموجودات الثابتة عن مسلفي قيمتها التقديرية فإنه يتم تعفيض قيمتها إلى القيمة الممكن استنزادها وتصل قيمة التقني في بيان الدخل .


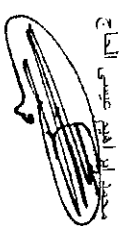

٢/٢ يتم إظهار الموزاد وقطع العنبر ومخازن اللوزام والموزاد المستهلكة بسعر الكافة ويتم تحديدها وفقا لطريقة الوارد أو لا مصادر أو لا ، أما الإحصاء الجاهزة فيتم إظهارها بسعر الكافة أو مسلفي القيمة القائمة للتحقق أيهما أقل ويتم تحديدها وفقا لطريقة المتوسط المرجح .

٢٢- القرارات المطلوبة نمشياً مع تعليمات الإصاح :-

- ١- يقر مجلس إدارة الشركة بعدم وجود أي أمور جوهرية قد تؤثر على استمرارية الشركة خلال السنة المالية ٢٠٠٨ .
- ٢- يقر مجلس الإدارة بمسؤوليته عن إعداد البيانات المالية وتوفير نظام رقابة فعال في الشركة .

رئيس مجلس الإدارة /  / نائب رئيس مجلس الإدارة /  / عضو مجلس الإدارة /  / عضو مجلس الإدارة / 

- ٣- تقر نحن الموقعين إنهاء بصحة وثقة واكتمال المعلومات والبيانات الواردة في التقرير السنوي الرابع عشر لمجلس الإدارة .

رئيس مجلس الإدارة /  / مدير العام /  / مدير الحق أحمد جودة / 

- ١- تلاوة محضر الاجتماع الساب للهيئة العامة للسنة المالية المنتهية في ٢٠٠٦/١٢/٣١ والمصادقة عليه .
- ٢- مناقشة تقرير مجلس الإدارة الرابع عشر لعام ٢٠٠٧ .
- ٣- تلاوة تقرير مدقق حسابات الشركة للسنة المالية المنتهية في ٢٠٠٧/١٢/٣١ .
- ٤- مناقشة حسابات الشركة وميزانيتها لعام ٢٠٠٧ والمصادقة عليها .
- ٥- إبراء ذمة أعضاء مجلس الإدارة عن السنة المالية المنتهية في ٢٠٠٧/١٢/٣١ .
- ٦- انتخاب مدقق حسابات الشركة للسنة المالية ٢٠٠٨ وتحديد أتعابهم .
- ٧- أية أمور أخرى تقرر الهيئة العامة وإبرائها في جدول الأعمال كما جاء في الفقرة (٩) من المادة رقم (١٧١) من قانون الشركات رقم (٢٢) لسنة ١٩٩٧ على أن يقرن ذلك بموافقة مالا يقل عن ١٠% من الأسهم المسجلة في الاجتماع .

الشركة الدولية للصناعات الخزفية المساهمة العامة

عمان - المملكة الأردنية الهاشمية

إيضاحات حول البيانات المالية للسنة المنتهية في ٣١ كانون الأول ٢٠٠٧

إيضاح رقم (١)

تأسيس الشركة وغايتها

تأسست الشركة الدولية للصناعات الخزفية المساهمة العامة وفقاً لإحكام قانون الشركات المؤقت رقم (١) لسنة ١٩٨٩ وسجلت الشركة في سجل الشركات المساهمة العامة تحت الرقم (٢٣٦) بتاريخ ١١/٢٣/١٩٩٣ حصلت على حق الشروع بالعمل بتاريخ ٤/٥/١٩٩٤.

ومن غايات الشركة الرئيسية إنشاء وتأسيس وتملك وإدارة مصانع لإدارة وإنتاج والتجارة والبلاط الصيني وجميع الأدوات الخزفية بالإضافة إلى الغايات الأخرى المنصوص عليها في عقد التأسيس ، وقد اعتبرت مشروعاً الشركة مشروعاً اقتصادياً مصدقاً ويتمتع بالإعفاءات المنصوص عليها في قانون تشجيع الاستثمار رقم (١١) لسنة ١٩٨٧ وتعديلاته لسنة ١٩٨٨ والتي من أهمها إعفاء الآلات والمعدات والمكانن اللازمة للإنتاج من كافة الرسوم الجمركية وكذلك إعفاء أرباح الشركة من ضريبة الدخل لمدة خمس سنوات تبدأ من تاريخ الإنتاج الفعلي ، وقد بدأت الشركة مرحلة الإنتاج التجريبي من بداية الربع الأخير لعام ١٩٩٥ ، وقد اعتبرت الأول من أيلول عام ١٩٩٦ هو تاريخ الإنتاج الفعلي للشركة .

وبتاريخ ١/٢٧/٢٠٠٣ حصلت الشركة على موافقة وزارة الصناعة والتجارة رقم ١٤١/٥/٣٣٩ لإقامة مصنعاً لإنتاج الأدوات الصحية كما تم منح هذا المشروع بتاريخ ١/٢٧/٢٠٠٣ الإعفاءات المنصوص عليها في المادة (٧٦) من قانون تشجيع الاستثمار رقم (١٦) لسنة ١٩٩٥ والمتعلق بإعفاء الآلات والأجهزة والآليات واللوازم والعدد اللازمة لاستخدامها في المشروع من كافة الرسوم والضرائب وإعفاء (١٥%) من تلك الرسوم المفروضة على قطع النيفار للآلات والأجهزة والآليات المستوردة وإعفاء ما نسبته (٧٥%) من ضريبي الدخل والخدمات الإجتماعية لمدة عشر سنوات تبدأ من تاريخ العمل أو الإنتاج الفعلي للمشروع .

الشركة الدولية للصناعات الخزفية

المساهمة العامة

البيانات المالية للسنة المنتهية في

٣١ كانون الأول ٢٠٠٧

مع تقرير مدقق الحسابات



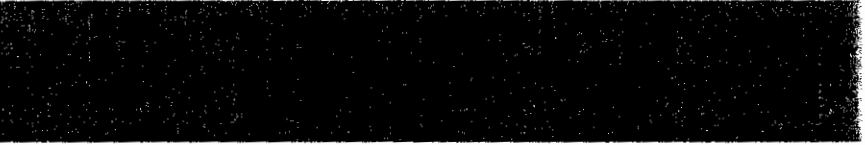
المجموعة المهنية العربية " محاسبون قانونيون " أعضاء في مجموعة RSM الدولية



الشركة الوطنية للصناعات الخرفية
المساهمة العامة
عمان - المملكة الأردنية الهاشمية

بيان التدفقات النقدية للسنة المالية المنتهية في ٣١ كانون الأول ٢٠٠٦، ٢٠٠٧ - بيان (د)

| ٢٠٠٦ | ٢٠٠٧ |
|-----------|-----------|
| ٢٩٩ ٠٠٥ | ٢٩٩ ٠٠٥ |
| ٢٩٨ ٤٧٢ | ٢٩٨ ٤٧٢ |
| ١١٩ ١٨٥ | ١١٩ ١٨٥ |
| (١٠٤ ٦٦٠) | (١٠٤ ٦٦٠) |
| (٨١٥ ٥٩٩) | (٨١٥ ٥٩٩) |
| ١٩ ٦٦٧ | ١٩ ٦٦٧ |
| ٢٢ ٠٠٨ | ٢٢ ٠٠٨ |
| ١٦٧ ٨٠٩ | ١٦٧ ٨٠٩ |
| (٢٩٣ ١١٣) | (٢٩٣ ١١٣) |
| (٧٥٢ ٣٠٤) | (٧٥٢ ٣٠٤) |
| ١٨٨ ٩٩٠ | ١٨٨ ٩٩٠ |
| (١٣ ٣١٤) | (١٣ ٣١٤) |
| ٢٧٥ ٨٣٩ | ٢٧٥ ٨٣٩ |
| ١٥ ١٧٥ | ١٥ ١٧٥ |
| (١٣ ١٠٨) | (١٣ ١٠٨) |
| (١٣٦ ١١٩) | (١٣٦ ١١٩) |
| ٩٦ ٧٧٧ | ٩٦ ٧٧٧ |
| (٢٥٩ ٦٤٠) | (٢٥٩ ٦٤٠) |
| ٢٦٨ ٧٥٩ | ٢٦٨ ٧٥٩ |
| ٩ ١١٩ | ٩ ١١٩ |



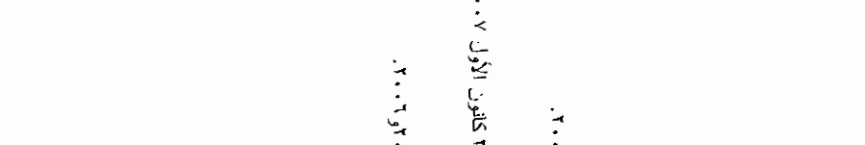
التدفقات النقدية من عمليات التشغيل
صافي ربح (خسارة) العام
تعديلات
صافي الاستهلاكات والإطفاء والمخصصات
النقد من التشغيل قبل التغيير في رأس المال العامل
للموجودات المتداولة :-
(الزيادة) النقص في النعم المدينة
(الزيادة) النقص في شيكات برسم التحصيل
(الزيادة) النقص في بضاعة و قطع الخيار
(الزيادة) النقص في الأرصدة المدينة الأخرى
المطلوبات المتداولة :-
الزيادة (النقص) في النعم الدائنة
الزيادة (النقص) في الأرصدة الدائنة الأخرى
صافي التدفقات النقدية من عمليات التشغيل
التدفقات النقدية من عمليات الاستثمار
صافي (الزيادة) النقص في الموجودات الثابتة
صافي (الزيادة) النقص في الاستثمارات
صافي التدفقات النقدية من عمليات الاستثمار
التدفقات البنكية من عمليات التمويل
الزيادة (النقص) في التسهيلات المصرفية
الزيادة (النقص) في شيكات موجهة الدفع
الزيادة (النقص) في أوراق الدفع
الزيادة (النقص) في قروض قصيرة وطويلة الأجل
صافي التدفقات النقدية من عمليات التمويل
صافي الزيادة (النقص) في النقد
النقد في بداية العام
النقد في نهاية العام



الشركة الوطنية للصناعات الخرفية
المساهمة العامة
عمان - المملكة الأردنية الهاشمية

بيان التدفقات النقدية للسنة المالية المنتهية في ٣١ كانون الأول ٢٠٠٦، ٢٠٠٧ - بيان (د)

| ٢٠٠٦ | ٢٠٠٧ |
|-----------|-----------|
| ٢٩٩ ٠٠٥ | ٢٩٩ ٠٠٥ |
| ٢٩٨ ٤٧٢ | ٢٩٨ ٤٧٢ |
| ١١٩ ١٨٥ | ١١٩ ١٨٥ |
| (١٠٤ ٦٦٠) | (١٠٤ ٦٦٠) |
| (٨١٥ ٥٩٩) | (٨١٥ ٥٩٩) |
| ١٩ ٦٦٧ | ١٩ ٦٦٧ |
| ٢٢ ٠٠٨ | ٢٢ ٠٠٨ |
| ١٦٧ ٨٠٩ | ١٦٧ ٨٠٩ |
| (٢٩٣ ١١٣) | (٢٩٣ ١١٣) |
| (٧٥٢ ٣٠٤) | (٧٥٢ ٣٠٤) |
| ١٨٨ ٩٩٠ | ١٨٨ ٩٩٠ |
| (١٣ ٣١٤) | (١٣ ٣١٤) |
| ٢٧٥ ٨٣٩ | ٢٧٥ ٨٣٩ |
| ١٥ ١٧٥ | ١٥ ١٧٥ |
| (١٣ ١٠٨) | (١٣ ١٠٨) |
| (١٣٦ ١١٩) | (١٣٦ ١١٩) |
| ٩٦ ٧٧٧ | ٩٦ ٧٧٧ |
| (٢٥٩ ٦٤٠) | (٢٥٩ ٦٤٠) |
| ٢٦٨ ٧٥٩ | ٢٦٨ ٧٥٩ |
| ٩ ١١٩ | ٩ ١١٩ |



التدفقات النقدية من عمليات التشغيل
تقرير مدقق الحسابات
المزودة العامة كما هي في ٣١ كانون الأول ٢٠٠٦، ٢٠٠٧
بيان الدخل للسنة المالية المنتهية في ٣١ كانون الأول ٢٠٠٦، ٢٠٠٧
بيان التغيرات في حقوق المساهمين للسنة المالية المنتهية في ٣١ كانون الأول ٢٠٠٦، ٢٠٠٧
بيان التدفقات النقدية للمتقنين المتقنين في ٣١ كانون الأول ٢٠٠٦، ٢٠٠٧
إيضاحات حول البيانات المالية.



الشركة الدولية للصناعات الخزفية
المساهمة العامة
عمان - المملكة الاردنية الهاشمية

بيان التغيرات في حقوق المساهمين للسنة المالية المنتهية في ٣١ كانون الأول ٢٠٠٧ - بيان (ج)

| المجموع بالدينار | الأرباح المدورة بالدينار | المتغير المتراكم لإعادة تقييم الاستثمارات بالدينار | الإحتياطي الإيجابي بالدينار | رأس المال بالدينار | البيانات |
|---------------------|-----------------------------|---|-----------------------------------|-----------------------|---|
| ٦ ٥٢٨ ١٧٠ | ٣١٠ ٦٢٩ | ٤ ٥١٥ | ٢١٣ ٠٢٦ | ٦ ٠٠٠ ٠٠٠ | الرصيد كما هو في ٣١/١٢/٢٠٠٥ |
| (٤ ٥١٥) | | (٤ ٥١٥) | | | المتغير المتراكم لإعادة تقييم الاستثمارات |
| (٥٣٣) | (٥٣٣) | | | | صافي خسارة العام |
| ٦ ٥٢٣ ١٢٢ | ٣١٠ ٠٩٦ | ٠٠٠ | ٢١٣ ٠٢٦ | ٦ ٠٠٠ ٠٠٠ | الرصيد كما هو في ٣١/١٢/٢٠٠٦ |
| ٥٣ ٣٢٤ | ٥٣ ٣٢٤ | | | | صافي ربح العام |
| (٥ ٤٩١) | (٥ ٤٩١) | | ٥ ٤٩١ | | المحول الى الاحتياطي الاجباري |
| | | | | | الرصيد كما هو في ٣١/١٢/٢٠٠٧ |

ان الايضاحات المرفقة تشكل جزءا من هذه البيانات المالية ويجب ان تقرأ معها

RSM

المجموعة العميلة العربية المحاسبين القانونيين
Arabian Professional Group
Certified Public Accountants



تقرير المحاسب القانوني المستقل

الى معاهمي
الشركة الدولية للصناعات الخزفية
شركة مساهمة عامة
عمان - المملكة الأردنية الهاشمية

مقدمة :

فما بتدقيق البيانات المالية المرفقة للشركة الدولية للصناعات الخزفية (المساهمة العامة) والتي تتكون من الميزانية العامة كما في ٣١ كانون الأول ٢٠٠٧ وكل من بيانات الدخل والتغيرات في حقوق الملكية والتدفقات النقدية للسنة المنتهية بالتاريخ المذكور ، وملخص للسياسات المحاسبية الهامة ، وايضاحات تفسيرية اخرى .

مسؤولية الإدارة عن البيانات المالية :

ان الإدارة مسؤولة عن اعداد هذه البيانات المالية وعرضها بصورة عادلة وفقا للمعايير الدولية للتقارير المالية . وتشمل هذه المسؤولية التصميم والتطبيق والإحتفاظ برقابة داخلية لغرض اعداد وعرض البيانات المالية بصورة عادلة ، خالية من أخطاء جوهرية ، سواء كانت ناشئة عن احتيال أو عن خطأ ، وتشمل مسؤولية الإدارة اختيار واعيان سياسات محاسبية مناسبة والقيام بتقديرات محاسبية معقولة حسب الظروف .

مسؤولية المحاسب القانوني :

ان مسؤوليتنا هي ايداع رأي حول هذه البيانات المالية استنادا الى تدقيقنا ، وقد قمنا بتدقيقنا وفقا للمعايير الدولية للتدقيق ، وتتطلب تلك المعايير ان نقيدها بمقتضى قواعد الملوك المهني وان نقوم بتخطيط واجراء التدقيق للحصول على تأكيد معقول فيما اذا كانت البيانات المالية خالية من اخطاء جوهرية .

يتضمن التدقيق القيام باجراءات للحصول على بيانات تدقيق ثبوتية للمبالغ والإيضاحات في البيانات المالية ، تستند الإجراءات المختارة الى تقدير المحاسب القانوني ، بما في ذلك تقييم مخاطر الأخطاء الجوهرية في البيانات المالية ، سواء كانت ناشئة عن احتيال أو عن خطأ . وعند القيام بتقييم تلك المخاطر يأخذ المحاسب القانوني في الإعتبار اجراءات الرقابة الداخلية في الشركة والمتعلقة بالاعداد والعرض العادل للبيانات المالية ، وذلك لغرض تصميم اجراءات تدقيق مناسبة حسب الظروف ، وليس لغرض ايداع رأي حول فعالية الرقابة الداخلية في الشركة . ويتضمن التدقيق كذلك تقييم ملاءمة السياسات المحاسبية المنبئة ، ومعايير التقديرات المحاسبية المعدة من الإدارة ، وكذلك تقييم العرض الإجمالي للبيانات المالية .

نعتمد أن بيانات التدقيق الثبوتية التي حصلنا عليها كافية ومناسبة لغرض أساسا لرأينا حول التدقيق .

السراي :
في رأينا ، ان البيانات المالية تعطي صورة صادقة وعادلة (تظهر بصورة عادلة من جميع النواحي الجوهرية) عن الوضع المالي للشركة الدولية للصناعات الخزفية (المساهمة العامة) كما في ٣١ كانون الأول ٢٠٠٧ وعن اداها المالي وتدفعاتها النقدية للسنة المنتهية بتاريخ التدقيق وفقا للمعايير الدولية للتقارير المالية .

تحفظ الشركة قيود وسجلات محاسبية منظمة بصورة أصولية ، وأن البيانات المالية المرفقة والبيانات المالية الواردة في تقرير مجلس الإدارة متفقة معها .

عمان - المملكة الأردنية الهاشمية
في ٢٥ / ٢ / ٢٠٠٨

المجموعة العربية لمحاسبين
(أعضاء في مجموعة RSM الدولية)

عادل يوسف
باجل يوسف (١٩١)

الشركة الدولية للصناعات الخرفية
المساهمة العامة

عمان - المملكة الأردنية الهاشمية
بيان الدخل للسنة المالية المنتهية في ٣١ كانون الأول ٢٠٠٧ و٢٠٠٦ - بيان (ب)

| ٢٠٠٦ | ٢٠٠٦ | ٢٠٠٦ |
|-------------|---|-----------|
| بالدينار | بالدينار | بالدينار |
| ٢ ٥٨٦ ٩٥٢ | صافي المبيعات | ٩ ١١٩ |
| (٢ ١٤٦ ٨١٠) | تزل : تكلفة المبيعات | ٦٦١ ٣٩٥ |
| ٤٤٠ ١٤٢ | مجمول ربح المبيعات | ٤٧٢ ٩٤٨ |
| (١٦٠ ٤٥٠) | تزل : مصاريف التوزيع | ٣ ٧٩٩ ٩٠٧ |
| ٢٧٩ ٦٩٢ | صافي ربح المبيعات | ٥٠ ٤٧١ |
| (١٥٢ ٤١٨) | تزل : المصاريف الادارية والمعمومية | ٤ ٩٩٣ ٨٤٠ |
| ١٢٧ ٢٧٤ | صافي ربح العمليات | ٧٤ ١٩٨ |
| ... | تزل : مصاريف توقف الانتاج للمصنع (١/٤) - (٢٠٠٧/٢٧/٣١) | ٣ ٨٧٥ ٨١١ |
| (١١٤ ١٧٥) | تزل : التوراك البنكية | ٦٠٠٠ |
| (١٥٠٠٠) | تزل : مخصص ديون مشكوك في تحصيلها | ٨ ٩٤٩ ٨٤٩ |
| (١٠٠٠٠) | تزل : مخصص بضاعة راكدة | ٧٧٥ ٨٣٩ |
| ... | تزل : مخصص التزامات طارئة | ١١٠ ٢٢٩ |
| ١١ ٣٦٨ | يضاف : ايرادات اخرى | ١٥٩ ٠٦٥ |
| (٥٢٣) | صافي ارباح (خسائر) العام قبل المخصصات | ٣٠٩ ٢٦٥ |
| ... | مخصص رسوم الجامعات | ٢٦٤ ٩٦٧ |
| ... | مخصص النحت العلمي والتدريب المهني | ٢٩٨ ٥٩٨ |
| ... | مخصص دعم صندوق التعليم والتدريب المهني والتقني | ١ ٥١٧ ٩٦٣ |
| ... | صافي ربح (خسارة) العام | ٩٠٨ ٧٦٤ |
| (٥٢٣) | | |

ان الايضاحات المرفقة تشكل جزءا من هذه البيانات المالية ويجب ان تقرأ معها.

الشركة الدولية للصناعات الخرفية
المساهمة العامة

عمان - المملكة الأردنية الهاشمية
البيانات العامة كما هي في ٣١ كانون الأول ٢٠٠٧ و٢٠٠٦ - بيان (ا)

| ٢٠٠٦ | ٢٠٠٦ | ٢٠٠٦ |
|-----------|-----------|-----------|
| بالدينار | بالدينار | بالدينار |
| ٩ ١١٩ | ٩ ١١٩ | ٩ ١١٩ |
| ٦٦١ ٣٩٥ | ٦٦١ ٣٩٥ | ٦٦١ ٣٩٥ |
| ٤٧٢ ٩٤٨ | ٤٧٢ ٩٤٨ | ٤٧٢ ٩٤٨ |
| ٣ ٧٩٩ ٩٠٧ | ٣ ٧٩٩ ٩٠٧ | ٣ ٧٩٩ ٩٠٧ |
| ٥٠ ٤٧١ | ٥٠ ٤٧١ | ٥٠ ٤٧١ |
| ٤ ٩٩٣ ٨٤٠ | ٤ ٩٩٣ ٨٤٠ | ٤ ٩٩٣ ٨٤٠ |
| ٧٤ ١٩٨ | ٧٤ ١٩٨ | ٧٤ ١٩٨ |
| ٣ ٨٧٥ ٨١١ | ٣ ٨٧٥ ٨١١ | ٣ ٨٧٥ ٨١١ |
| ٦٠٠٠ | ٦٠٠٠ | ٦٠٠٠ |
| ٨ ٩٤٩ ٨٤٩ | ٨ ٩٤٩ ٨٤٩ | ٨ ٩٤٩ ٨٤٩ |
| (٤) | (٤) | (٤) |
| (٥) | (٥) | (٥) |
| (٦) | (٦) | (٦) |
| (٨) | (٨) | (٨) |
| (٧) | (٧) | (٧) |
| (١٩) | (١٩) | (١٩) |
| (٩) | (٩) | (٩) |
| (١٠) | (١٠) | (١٠) |
| (١١) | (١١) | (١١) |
| (١٠) | (١٠) | (١٠) |
| (٢) | (٢) | (٢) |

ان الايضاحات المرفقة تشكل جزءا من هذه البيانات المالية ويجب ان تقرأ معها.