

بسم الله الرحمن الرحيم

Unified Transport & Logistks Co.
(ltd . P.L.C)

الشركة الموحدة للنقل والخدمات اللوجستية
المساهمة العامة المحدودة



الرقم: ٤١٥, ٨٨, ٤٤٣

التاريخ: ٢٠٠٨ / ٤ / ٣١ م

F-S - UNIF - ١٤ - ٢٥٥

السادة/ بورصة عمان المحترمين

تحية و بعد،

نرفق لكم بطيه النسخة الأصلية من القوائم المالية و الافصاحات للسنة المنتهية في ٢٠٠٧/١٢/٣١ و تقرير مدقق الحسابات إضافة إلى نسخة مصورة من التقرير السنوي للسنة المنتهية في ٢٠٠٧/١٢/٣١ علماً بأنه قد تعذر توقيع عضوين من الأعضاء بسبب سفرهم خارج البلاد و سوف نوافيكم بالنسخة الأصلية من التقرير بعد الانتهاء من طباعته في المطبعة حسب الأصول.

و تفضلوا بقبول فائق الاحترام،،،

الرئيس التنفيذي للشؤون المالية
محمد مصطفى العامودي



٢٠٠٨
١٥٠٩
٢١.٦٦
١١١٩٠
٢٠٣/٢٠٤٢٠٣٨
٢٠٣/٢٠٤٢٠٣٥

Amman - Tel: 5687790 - 5687791 - 56877912 - Fax: 5687793

P.O.Box: 925218 - Amman 11190 Jordan

Aqaba - Tel: 03/2042038 - 03/2042040 - Fax: 03/2042035

P.O.Box: 258

Authorized Capital 22.000.000 JD

عمان - هاتف: ٥٦٨٧٧٩٠ - ٥٦٨٧٧٩١ - ٥٦٨٧٧٩١٢ - فاكس: ٥٦٨٧٧٩٣

ص.ب: ٩٢٥٢١٨ - الرمز البريدي: ١١١٩٠

العقبة - هاتف: ٢٠٣/٢٠٤٢٠٣٨ - ٢٠٣/٢٠٤٢٠٤٠ - فاكس: ٢٠٣/٢٠٤٢٠٣٥

ص.ب: ٢٥٨

رأس المال المصرح به: ٢٢,٠٠٠,٠٠٠ دينار

مؤسسة رضا الكباريتي

تدقيق حسابات واستشارات

حضرة السادة مساهمي الشركة الموحدة للنقل والخدمات اللوجستية المحترمين

" شركة مساهمة عامة محدودة "

عمان - المملكة الأردنية الهاشمية

تقرير المحاسب القانوني المستقل

تقرير حول البيانات المالية

قمت بتدقيق البيانات المرفقة للشركة الموحدة للنقل والخدمات اللوجستية المساهمة العامة المحدودة والتي تشمل الميزانية العامة كما في ٣١/ كانون الأول /٢٠٠٧ وبيان الدخل وبيان التغييرات في حقوق الملكية وبيان التدفقات النقدية للسنة المنتهية في ذلك التاريخ وملخصاً للسياسات المحاسبية الهامة وإيضاحات تفسيرية أخرى.

مسؤولية الإدارة عن البيانات المالية

إن الإدارة مسؤولة عن إعداد البيانات المالية وعرضها بصورة عادلة وفقاً للمعايير الدولية للتقارير المالية وتشمل هذه المسؤولية التصميم والتطبيق والاحتفاظ برقابة داخلية بغرض إعداد وعرض البيانات المالية بصورة عادلة ، خالية من أخطاء جوهرية ، سواء كانت ناشئة عن احتيال أو عن خطأ وتشمل مسؤولية الإدارة اختيار وإتباع سياسات محاسبية مناسبة والقيام بتقديرات محاسبية معقولة حسب الظروف.

مسؤولية المحاسب القانوني

إن مسؤوليتي هي إبداء رأي حول هذه البيانات المالية استناداً إلى تدقيقي ، وقد قمت بتدقيقي وفقاً للمعايير الدولية للتدقيق، وتتطلب تلك المعايير أن أتقيد بمتطلبات قواعد السلوك المهني وأن أقوم بتخطيط وإجراء التدقيق للحصول على تأكيد معقول فيما إذا كانت البيانات المالية خالية من أخطاء جوهرية .

هاتف (٥٩٢٢١٧٩) - ص ب (٢٣٢٤) - عمان - الأردن

ويتضمن التدقيق القيام بإجراءات للحصول على بيانات تدقيق ثبوتية للمبالغ والإفصاحات في البيانات المالية ، سواء كانت ناشئة عن احتيال أو عن خطأ. وعند القيام بتقييم تلك المخاطر بأخذ المحاسب القانوني في الاعتبار إجراءات الرقابة الداخلية للشركة المتعلقة بالإعداد والعرض العادل للبيانات. وذلك لغرض تصميم إجراءات تدقيق مناسبة حسب الظروف، وليس لغرض إيداء رأي حول فعالية الرقابة الداخلية في الشركة ويتضمن التدقيق كذلك تقييم ملائمة السياسات المحاسبية المتبعة، ومعقولية التقديرات المحاسبية المعدة من الإدارة ، وكذلك تقييم العرض الإجمالي للبيانات المالية ، أعتقد أن بيانات التدقيق الثبوتية التي حصلت عليها كافية ومناسبة لتوفر أساساً لرأي حول التدقيق.

الرأي

في رأبي أن البيانات المالية تعرض بعدالة من جميع النواحي الجوهرية المركز المالي للشركة الموحدة للنقل والخدمات اللوجستية المساهمة العامة المحدودة كما في ٣١ كانون الأول ٢٠٠٧ وأداءها المالي وتدققاتها النقدية للسنة المنتهية بذلك التاريخ وفقاً للمعايير الدولية للتقارير المالية.

تحتفظ الشركة بقيود وسجلات محاسبية منظمة بصورة أصولية وأن البيانات المالية المرفقة والبيانات المالية الواردة في تقرير مجلس الإدارة متفقة معها.

قامت الشركة بتسديد السلفة المؤقتة التي حصلت عليها من شركة (كي. جي. أل) للاستثمار كويتية الجنسية وهي عضو في مجلس إدارة الشركة الموحدة للنقل والخدمات اللوجستية بمبلغ مليوني ومائتان ألف دينار بعد حصولها على قرض البنك الأردني الكويتي بمبلغ ثلاثة ملايين دينار.

يترتب على الشركة ضريبة عن سنوات سابقة بمبلغ وقدره (٤٩٩٢٥٥) دينار بيانها على النحو التالي:

١. حسب ما ورد في كتاب محامي الشركة مبلغ وقدره (٤٠١٧٢٥) دينار ضريبة دخل السنوات (١٩٩٩-٢٠٠٣) تخص الشركة المندمجة (شركة خدمات النقل التخصصي) ذ.م.م.
٢. حسب قرار ضريبة الدخل مبلغ وقدره (٩٠٦٨١) دينار ضريبة دخل تخص سنة ٢٠٠٥.

٣. أقساط مستحقة لضريبة الدخل عن سنوات ٢٠٠٤/٢٠٠٣ مبلغ وقدره (٦٨٤٦) دينار قسطي شهري كانون الثاني وشباط /٢٠٠٨..
قررت الهيئة العامة باجتماعها الغير عادي المنعقد بتاريخه ٢٠٠٧/١٢/٥ زيادة رأسمال الشركة المصرح والمكتتب به والمدفوع من (٦٥١١٠٥٧) دينار/ سهم ليصبح (٢٢) مليون دينار/سهم.

بتاريخ ٢٠٠٨/٣/١٥ قرر مجلس الإدارة القرارات التالية:

١- استخدام رصيد الاحتياطي الاختياري كما في ٣١/ كانون الأول/٢٠٠٧ والبالغ (٤٨٨١٢٤) دينار بتخفيض الخسائر المتراكمة كما في ٣١/كانون الأول/٢٠٠٧ وأخذ مخصص التزامات محتملة ليصبح (٥٠٠٨١٥) دينار وزيادة مخصص الديون المشكوك في تحصيلها ليصبح (٥٢٠٨٧٣) دينار.

٢- إقرار نسب الاستهلاكات الجديدة للشاحنات والمقطورات لتصبح ١٥% اعتباراً من الأول من كانون ثاني /٢٠٠٧.

٣- تعديل القوائم المالية المذكورة بتصحيح الأخطاء الواردة في احتساب القيم العادلة لأصول شركتي النقل التخصصي والشركة الموحدة خلال عملية الدمج التي تمت عام ٢٠٠٥ وتعديل قيم الشاحنات والمقطورات بالقيمة السوقية كما في بداية عام ٢٠٠٧ وتخفيض حساب فائض إعادة التقدير بالفرق بين القيمة الدفترية لتلك الشاحنات والمقطورات والقيمة السوقية العادلة.

- تم تخفيض حساب فائض إعادة التقدير بمبلغ وقدره (١٩٦٣٢٦٥) دينار لتعديل قيم الشاحنات والمقطورات.

- فائض إعادة التقدير ناتج عن إعادة تقييم أراضي ومباني الشركة فقط.

٤- اعتماد القوائم المالية للسنة المنتهية في ٣١/كانون الأول/٢٠٠٧ بعد التعديلات المذكورة أعلاه.

كما قرر مجلس الإدارة في اجتماعه المنعقد بتاريخ ٢٠٠٨/٣/١٥ الدعوة لعقد اجتماع الهيئة العامة غير العادي للشركة لتعديل كيفية إصدار الزيادة في رأس المال.
أوصي الهيئة العامة بالمصادقة على البيانات المالية المرفقة.

رضا الكباريتي

إجازة (٤٧٦)

عمان في ٢٩/١/٢٠٠٨

مؤسسة رضا الكباريتي

تدقيق حسابات واستشارات

عمان - الاردن

الشركة الموحدة للنقل والخدمات اللوجستية
" شركة مساهمة عامة محدودة "

عمان - المملكة الأردنية الهاشمية

الميزانية العمومية كما في ٣١/ كانون الأول/ ٢٠٠٧

ملاحظات	٢٠٠٧	٢٠٠٦	٢٠٠٧	٢٠٠٦	٢٠٠٧	٢٠٠٦
المطلوبات	دينار	دينار	دينار	دينار	دينار	دينار
حقوق المساهمين والمطلوبات						
حقوق المساهمين						
١٠ حق ملكية حملة الأسهم	٦٥١١٠٥٧	٦٥١١٠٥٧	٣	٣	٢٤٥٠١٠٠	٣٣٧٧٥٨
رأس المال المدفوع	٨٩١٥٥٠	٨٩١٥٥٠	٤	٤	١٠٢٣١٥٥	١٠٢٣١١٧
احتياطي إيجاري	-	٤٨٨١٢٤	٥	٥	-	٧٦٩٥٤٣
احتياطي اختياري	-	-				
١١ قاتن إعادة تقييم ممتلكات ومعدات	٣٤٥٩٨٠٢	٥٤٢٣٠٢٧			١٢٥٨٢٢٥٥	١٦٨٢٠٩١٨
١٢ أسهم خزينة	-	<١٠٥٢٣٣٩>				
١٣ خسائر متراكمة	<٣٠٢٣٦١٥>	<٥٢٨٠٤٢>			٦٢٠١٠٠	-
١٤ مجموع حقوق المساهمين	٧٨٣٨٧٩٤	١١٧٢٩٤١٧			٢٢٥٠٦	٢٨١٠٥٧
١٥ <u>المطلوبات غير المتداولة</u>					١٤٤٠	٤٤٢٠٧
قروض طويلة الأجل	=	٣٩٩٠٣٣			١٧٤٧٤٥	٢٥٢٥٨٥
مجموع المطلوبات غير المتداولة	=	٣٩٩٠٣٣			١٨١٤٧٤	٥١٦٧١٠
١١ <u>المطلوبات المتداولة</u>					٧٧٤٢٣	١٨١٥٤
ذمم دائنة	٢١٥١٣٩٥	٢٢٠٧٧٦٨			٥٠٩٤٩٨	٣٣٨٦٠١٠
١٢ أوراق دفع وشيكات مؤجلة	٢٩٣٨٦٦	٤٠٠٨٩٣				
١٣ بنوك دائنة	٣٠٧٩٦٦٥	٣١٢٢٦٦١				
١٤ قروض قصيرة الأجل	٣٢٩٩٠٣٣	٩٤٧٧٩٢				
١٥ أرصدة دائنة أخرى	٨١١٠٠٠	٣٩٥٧٦٤				
مجموع المطلوبات	٩٨٣٤٩٥٩	٨٠٧٨٤٧٨			٧٧٤٢٣	١٨١٥٤
مجموع حقوق المساهمين والمطلوبات	١٧٦٧٢٧٥٣	٢٠٢٠١٢٨٨			١٧٦٧٢٧٥٣	٢٠٢٠١٢٨٨

- إن الإيضاحات المرفقة من (١) إلى (٢١) جزءا من هذه القوائم المالية -

الشركة الموحدة للنقل والخدمات اللوجستية

" شركة مساهمة عامة محدودة "

عمان - المملكة الأردنية الهاشمية

قائمة الدخل للسنة المنتهية في ٣١/ كانون الأول / ٢٠٠٧

إيضاحات	٢٠٠٧	٢٠٠٦
رقم	دينار	دينار
إيرادات الشاحنات	١٩.٥٧٦٩	٢٣٣٥٧٦٢
مصاريف الشاحنات	١٦ <١٨٤٣٨١٣>	٢٠.٨٤٩٦٦
مصاريف الكراج	١٧ <١٢٣٣.٣>	<١٢٢٢٨٥>
إجمالي ربح (خسارة) تشغيل الشاحنات	<٦١٣٤٧>	١٢٨٥١١
إيرادات تشغيلية أخرى	١٨ ٤٧٣.٧٠	٩٧٤.٥٣
أرباح محطة المحروقات	١٩ ١.٤٨٥	٢٧٢٤١
فوائد بنكية مقبوضة	١١٢٨	-
إيرادات الخصم التشجيعي	-	١٨٦٥
أرباح أسهم موزعة	-	٩٠٠٠
أرباح (خسائر) بيع موجودات مالية	٢٤٦٣٥٣	<١٩٧٢٣٣>
أرباح بيع ممتلكات ومعدات	٣ ٥٨٤٧٦	-
تعديلات القيمة العادلة	٧ ٢٤٠٠	<٧٧٨٩٧>
مصاريف إدارية وعمومية	٢٠ <٨٣٤٨٨٨>	<٧٦٦٦٩٨>
تكاليف التمويل	<٤٧٦٨٦٣>	<٥٤٤٧٢١>
الاستهلاكات	<٦٩٥٧.٤>	<٤٦٣٧٤٨>
مصاريف سنوات سابقة	-	<١٣٨٦١>
مكافآت نهاية الخدمة للموظفين	٢٢ <٤٥٢.٦>	-
رسوم زيادة رأس المال	<٥٩٣٥٩>	-
صافي ربح (خسارة) العمليات	<١٣٨١٤٥٥>	<٩٢٣٤٨٨>
مصرف الضمان الاجتماعي لسنوات سابقة	٢١ <٣٩٤.٢>	-
مصرف ديون مشكوك في تحصيلها	٨ <٣٦.٨٧٣>	-
شطب أرصدة معلقة مدينة	٢٣ <٩١١٩.٠>	-
مصرف مخصصات التزامات محتملة	١٥ <٤٨٨١٢٤>	-
صافي خسارة السنة قبل الضريبة	<٢٣٦١.٤٤>	<٩٢٣٤٨٨>
مصرف ضريبة دخل سنوات سابقة	٢٥ <٦٨١.٦>	-
صافي خسارة السنة بعد الضريبة	<٢٤٢٩١٥.٠>	<٩٢٣٤٨٨>
عدد الأسهم المرجحة	٦٥١١.٥٧	٦٥١١.٥٧
حصة السهم الأساسية والمخفضة من خسارة السنة	<٠.٣٧٣>	<٠.١٤٢>

إن الإيضاحات المرفقة تشكل جزءاً من هذا البيان

الشركة الموحدة للنقل والخدمات اللوجستية

" شركة مساهمة عامة محدودة "

عمان - المملكة الأردنية الهاشمية

بيان التغييرات في حقوق الملكية للسنة المنتهية في ٣١/ كانون الأول/ ٢٠٠٧

المجموع	الحسابات المراكمة	أسهم الخزينة	فائض إعادة تقييم ممتلكات ومعدات	الإحياطي الاختياري	الإحياطي الإجمالي	رأس المال	البالغ
دينار	دينار	دينار	دينار	دينار	دينار	دينار	دينار
١١,٧٢٩,٤١٧	(٥٢٨,٠٤٢)	(١,٠٥٦,٣٣٩)	٥,٤٢٣,٠٦٧	٤٨٨,١٢٤	٨٩١,٥٥٠	٦,٥١١,٠٥٧	الرصيد كما في ١/ كانون الثاني/ ٢٠٠٧
١,٠٥٦,٣٣٩		١,٠٥٦,٣٣٩		(٤٨٨,١٢٤)			بيع أسهم الخزينة
(٥٥٤,٥٤٧)	(٥٥٤,٥٤٧)						تحويل الإحياطي الاختياري إلى الحسابات التراكمة
(١,٩٦٣,٢٦٥)			(١,٩٦٣,٢٦٥)				خصاصة بيع أسهم الخزينة
(٧٤٢٩١٥٠)	(٢٤٢٩١٥٠)						خصاصة تقييم ممتلكات ومعدات *
٧,٨٣٨٧٩٤	(٣,٢٣٦١٥)		٣,٤٥٩,٨٠٢		٨٩١,٥٥٠	٦,٥١١,٠٥٧	خصاصة السنة
							الرصيد كما في ٣١/ كانون الأول/ ٢٠٠٧
١٢,٦٥٢,٩٠٥	٣٩٥,٤٤٦	(١,٠٥٦,٣٣٩)	٥,٤٢٣,٠٦٧	٤٨٨,١٢٤	٨٩١,٥٥٠	٦,٥١١,٠٥٧	الرصيد كما في ١/ كانون الثاني/ ٢٠٠٦
(٩٢٣,٤٨٨)	(٩٢٣,٤٨٨)						خصاصة السنة
١١,٧٢٩,٤١٧	(٥٢٨,٠٤٢)	(١,٠٥٦,٣٣٩)	٥,٤٢٣,٠٦٧	٤٨٨,١٢٤	٨٩١,٥٥٠	٦,٥١١,٠٥٧	الرصيد كما في ٣١/ كانون الأول/ ٢٠٠٦

* تم خلال العام تخفيض فائض إعادة تقييم الممتلكات والمعدات بخسائر التنقي المتعلقة بأسطول الشركة من الشاحنات والمقصورات كما في ١ كانون الثاني ٢٠٠٧ م.

تشكل الإيضاحات المرفقة من ١ إلى ٣١ جزءاً من هذه القوائم المالية

الشركة الموحدة للنقل والخدمات اللوجستية

" شركة مساهمة عامة محدودة "

عمان - المملكة الأردنية الهاشمية

بيان التدفقات النقدية للسنة المنتهية في ٣١/كانون الأول/٢٠٠٧

	٢٠٠٧	٢٠٠٦
	دينار	دينار
إيضاحات رقم		
التدفق النقدي من النشاط التشغيلي		
ربح (خسارة) السنة قبل الضريبة	<٢٣٦١٠٤٤>	<٩٢٣٤٧٧>
التعديلات		
التغيرات في القيمة العادلة للموجودات المالية للمتاجرة	<٢٤٠٠>	٧٧٨٩٧
مصرف ديون مشكوك في تحصيلها	٣٦٠٨٧٣	-
شطب أرصدة مدينة معلقة	٩١١٩٠	-
مصرف مخصصات التزامات محتملة	٤٨٨١٢٤	-
استهلاك ممتلكات ومعدات	٦١٠٦٨٣	٤٦٣٧٤٨
استهلاك استثمارات عقارية	٨٥٠٢١	-
أرباح بيع موجودات متاحة للبيع	<٢٠٤٣٣٠>	-
أرباح بيع موجودات للمتاجرة	<٤٢٠٢٣>	<١٠٦٣٠٥>
تكاليف تمويل	٤٧٦٨٦٣	٥٤٤٧٢١
أرباح بيع الممتلكات والمعدات	<٥٨٤٧٦>	-
	<u>١٨٠٥٥٢٥</u>	<u>٨٨٩١٣٣</u>
التغير في رأس المال العامل		
النقص (الزيادة) في الذمم المدينة	<٢١٠٠٩٢٣>	٦٧٥١٠
النقص (الزيادة) في المستودعات	٢٩٣٦٧	٣٩٧٥٦
النقص (الزيادة) في أرصدة مدينة أخرى	٣٣٥٢٣٦	<٢٤٣٣٥٠>
الزيادة (النقص) في ذمم دائنة	<١٠٥٦٣٧٣>	٥٩٢١٠٦
الزيادة (النقص) في أرصدة دائنة	<٩٣٨٠٩>	٨٣٩٠
التدفق النقدي المستخدم في العمليات التشغيلية	<٣٤٤٢٠٢١>	<u>٤٣٠٠٥٧</u>
فوائد مدفوعة	<٤٧٦٨٦٣>	<٥٤٤٧٢١>
ضريبة دخل مدفوعة	<٤٧١٨٥>	<٤٤٧٦٧>

التدفق النقدي المستخدم في الأنشطة التشغيلية	<u><٣٩٦٦.٦٩></u>	<u><١٥٩٤٣١></u>
الأنشطة الاستثمارية		
متحصلات من بيع ممتلكات ومعدات	٨٧٤٣٥٣	-
شراء ممتلكات ومعدات	<١٢٢١٦٧>	<٨٤٣٦٧٧>
شراء استثمارات عقارية	<٣٥٥٩>	-
متحصلات من بيع استثمارات متاحة للبيع	٤٧٣٨٧٣	-
متحصلات من بيع استثمارات في أسهم للمتاجرة	<u>٣.٢٩٧٤</u>	<u>٨٥٤٥.٦</u>
التدفق النقدي المستخدم في الأنشطة الاستثمارية	<u>١٥٢٥٤٧٤</u>	<u>١.٨٢٩</u>
الأنشطة التمويلية		
الزيادة (النقص) في بنوك دائنة	<٤٦٥٩٦>	<١١١٧٧٥٢>
الزيادة (النقص) في أوراق دفع وشيكات مؤجلة	<٧.٢٧>	٧٤.٨٣
الزيادة (النقص) في القروض البنكية	٢.٥٢٢.٠٨	٨٥٩٩١٩
بيع أسهم الخزينة	<u>٥.١٧٩٢</u>	
التدفق النقدي من الأنشطة التمويلية	<u>٢٥٠.٣٧٧</u>	<u><١٨٣٧٥.٠></u>
صافي النقص في النقد وما في حكمه	٥٩٧٨٢	<٣٣٢٣٥٢>
النقد وما في حكمه في بداية السنة	<u>١٨١٥١</u>	<u>٣٥.٥.٣</u>
النقد وما في حكمه في نهاية السنة	<u>٧٧٩٣٣</u>	<u>١٨١٥١</u>

الشركة الموحدة للنقل والخدمات اللوجستية المساهمة العامة المحدودة

التقرير السنوي

السنة المنتهية في ٣١ كانون الأول ٢٠٠٧

(أ) كلمة رئيس مجلس الإدارة

حضرات السادة مساهمي الشركة الموحدة للنقل و الخدمات اللوجستية المحترمين

السلام عليكم ورحمة الله وبركاته.

باسمي وبالنيابة عن مجلس إدارة الشركة والعاملين فيها يسعدني أن أرحب بكم أجمل ترحيب في الاجتماع السنوي العادي للهيئة العامة، والذي يسرنا أن نعرض فيه على هيئتكم الموقرة التقرير السنوي لشركتنا متضمناً إنجازات الشركة وتطلعاتها المستقبلية وقوائمها المالية للسنة المنتهية في ٣١ كانون الأول ٢٠٠٧م.

لقد كان هذا العام محطة هامة ومفصلية في مسيرة الشركة حيث شهد نهاية نصفه الأول دخول شركة كي جي إل للاستثمار الكويتية كمساهم رئيسي في الشركة بما تحمله من خبرة متراكمة عبر العقود السابقة في مجال النقل والخدمات واللوجستية وعلى المستوى الإقليمي والعالمي. حيث تم انتخاب مجلس إدارة جديد وتعديل عقد التأسيس والنظام الأساسي للشركة بإضافة غايات جديدة تتناسب والمرحلة المقبلة من مسيرة الشركة، كما تم تعيين إدارة تنفيذية جديدة للشركة ذات كفاءة عالية لهيكله الشركة على المستوى الإداري والمالي والعملياتي وقيادتها نحو التغيير المنشود.

ولعل من أبرز إنجازات هذا العام هو تعديل عقد التأسيس والنظام الأساسي للشركة وتغيير اسم الشركة ليواكب الغايات الجديدة، وكذلك وضع خطتها المستقبلية للسنوات القادمة ورفع رأسمالها المصرح به إلى (٢٢) مليون دينار، وها نحن الآن على عتبة المرحلة الأولى من تنفيذ هذه الزيادة والتي سيأتي بيانها في الاجتماع غير العادي والذي سيعقد عقب هذا الاجتماع. كما تم إعادة هيكلة الشركة إدارياً بتخفيض عدد موظفي الشركة بنسبة تصل إلى أكثر من ٣٥%، وإعادة هيكلة أسطول الشركة من الشاحنات ببيع غير المجدي اقتصادياً منها ورفع كفاءة الأسطول المتبقي وزيادة إنتاجيته وتخفيض تكاليف التشغيل المباشرة وغير المباشرة لتبدأ بتحقيق هامش أرباح خلال الربع الأخير من هذا العام. هذا بالإضافة إلى البدء بتطوير أعمال الشركة وتنويع أنماط النقل وزيادة قاعدة الشركة من العملاء لتقليل مخاطر الاعتماد على عملاء محددين، أما على الصعيد التقني فقد تم البدء في نهاية هذا العام بأتمتة معظم عمليات الشركة بعد الانتهاء من دراسة العمليات والسياسات وإجراءات العمل الجديدة للشركة.

كما قامت إدارة الشركة بمراجعة شاملة لكافة السياسات والاجراءات المحاسبية المتبعة في الشركة وعمل التعديلات اللازمة لإظهار الوضع الحقيقي والعادل لمركزها المالي. وفيما يلي موجز للتغيرات الجوهرية التي أثرت على المركز المالي للشركة:

لقد انخفض مجموع الموجودات غير المتداولة للشركة بنسبة ٢٥% بواقع (٤.٢٥) مليون دينار نتيجة للأسباب التالية:

١. إعادة تقييم موجودات الشركة من الشاحنات والتي كانت مضخمة دفترياً عند الاندماج عام ٢٠٠٥م مع شركة خدمات النقل التخصصي، وبلغ صافي الأثر المالي للتدني في قيمة الشاحنات قرابة (١.٩٦) مليون دينار.
٢. بيع موجودات غير متداولة يبلغ صافي قيمتها الدفترية (١.٤٤) مليون دينار.
٣. مصروف استهلاكات تلك الموجودات وهو ٦٩٦ ألف دينار تقريباً.
٤. بيع موجودات مالية متوفرة للبيع قيمتها الدفترية قرابة ٢٧٠ ألف دينار.
٥. شراء موجودات ثابتة بقيمة ١٢٢ ألف دينار.

أما حقوق المساهمين فقط انخفضت بنسبة ٣٣% بواقع (٣.٨٩) مليون دينار، وهي نسبة جوهرية للأسباب التالية:

١. تصحيح حساب فائض إعادة التقدير بتخفيضه بتدني القيمة العادلة للشاحنات والتي كانت أرصدها مضخمة بمبلغ (١.٩٦) مليون دينار.
٢. خسارة السنة الحالية والتي بلغت (٢.٤٣) مليون دينار.
٣. بيع أسهم الخزينة بقيمة ٥٠٢ ألف دينار.

أما في جانب المطلوبات فقط زاد مجموع المطلوبات بنسبة ١٦% بواقع (١.٣٦) مليون دينار وذلك للأسباب التالية:

١. صافي زيادة في قروض الشركة والتسهيلات البنكية الممنوحة بمبلغ (٢) مليون دينار يعزى لأخذ الشركة لقروض تجسيري من البنك الأردني الكويتي بقيمة (٣) مليون دينار لحين الانتهاء من زيادة رأسمال الشركة بكفالة شركة كي جي إل للاستثمار وذلك بعد قيام شركة كي جي إل للاستثمار بضخ مبلغ (٢.٢) مليون دينار في منتصف العام الحالي لانقاذ الشركة من الضائقة النقدية التي واجهتها والناجمة عن تراكمات الأداء السابق للشركة خلال السنتين الماضيتين بعد إلغاء نظام الدور، وقد تم سدادها لشركة كي جي إل للاستثمار في نهاية هذه السنة دون أي فوائد رغم استخدام هذا المبلغ لمدة ٦ أشهر.

٢. عمل مخصصات للالتزامات المحتملة على الشركة بواقع (٤٨٨) ألف دينار تحسباً للالتزامات الناتجة عن ضرائب سنوات سابقة يخص الجزء الأكبر منها القرارات الضريبية الصادرة عن دائرة ضريبة الدخل والمبيعات على شركة خدمات النقل التخصصي بقيمة (٤٠١) ألف دينار للسنوات المالية من ١٩٩٩م وحتى ٢٠٠٣م والمستأنفة في المحكمة، علماً بأن تلك الشركة قد حققت صافي خسائر خلال تلك السنوات لكن انعدام التعزيزات المستندية لقيمة الشاحنات المملوكة لشركة خدمات النقل التخصصي (وهي ذاتها التي تم إعادة تقييمها بالقيمة العادلة وبيعها خلال هذه السنة) وموافقة المسؤولين السابقين في الشركة الموحدة والمستشار الضريبي السابق على تلك القرارات أدى إلى رد مصاريف الاستهلاك

ومصاريف التشغيل الأخرى غير المعززة وبالتالي إضعاف موقف الشركة في تلك القضية واحتمالية تكبدها للمبالغ أعلاه دون وجه حق.

٣. أما باقي الفرق فيمثل الانخفاض في قيمة الذمم الدائنة وسداد الأقساط المستحقة لقروض الشركة خلال السنة.

أما فيما يتعلق بنتائج أعمال الشركة للسنة فقد زادت صافي الخسارة للسنة الحالية عن السنة السابقة بقيمة (١.٥) مليون دينار للأسباب التالية:

١. انخفاض هامش أرباح الشركة من عمليات النقل بواقع ١٩٠ ألف دينار ليصل إلى هامش خسارة بقيمة (٦١) ألف دينار، وذلك نتيجة لانخفاض أسعار النقل السائدة خلال السنة، وارتفاع تكاليف صيانة واصلاح الشاحنات غير المجدية اقتصادياً والتي تم إيقافها عن العمل وإتخاذ الاجراءات اللازمة لرفع انتاجية المجدي منها خلال الربع الأخير من السنة، علماً بأن هامش الخسارة للفترة من بداية السنة وحتى نهاية الربع الثالث بلغت (١٢٢) ألف دينار، أما هامش الربح للربع الرابع فيبلغ (٦١) ألف دينار.

٢. انخفاض صافي الإيرادات التشغيلية حوالي (٥٠٠) ألف دينار، وذلك نتيجة لخسارة عطاء الفوسفات للسنة الحالية وعمل تسوية نهائية لعطاء النفط القديم مع وزارة الطاقة والثروة المعدنية. وكذلك انخفضت إيرادات مبيت الشاحنات نتيجة لالغاء نظام الدور وعدم قيام الجهات المختصة بالزام الشاحنات بالمبيت في المجمع أو منعها من الاصطفاف العشوائي على جوانب الطرق خارج المجمع.

٣. زيادة نسب الاستهلاك السنوية للشاحنات من ٥% إلى ١٥% من أجل إظهار القيمة الدفترية للموجودات غير المتداولة بصورة عادلة، مما أدى إلى زيادة مصاريف الاستهلاكات بمبلغ (٢٣٢) ألف دينار.

٤. زيادة مخصص الديون المشكوك في تحصيلها وشطب أرصدة مدينة معلقة منذ سنوات بما مجموعه (٤٠٦) ألف دينار، لتغطية مخاطر عدم تحصيل الذمم المدينة ذات الأعمار أكثر من سنة والتي معظمها ذات أعمار أكثر من سنتين.

٥. عمل مخصص للالتزامات المحتملة بقيمة (٤٨٨) ألف دينار لتغطية الالتزامات المحتملة على الشركة نتيجة للقرارات الضريبية الصادرة عن دائرة ضريبة الدخل والمبيعات على شركة خدمات النقل التخصصي بقيمة (٤٠١) ألف دينار للسنوات المالية من ١٩٩٩م وحتى ٢٠٠٣م والمستأنفة في المحكمة، ولتغطية الالتزامات الناشئة عن ضريبة الدخل لسنة ٢٠٠٥م على الشركة الموحدة والتي تم الاعتراض عليها لدى دائرة ضريبة الدخل والمبيعات.

٦. بلغت ارباح بيع موجودات مالية للمتاجرة ومتوفرة للبيع وبيع أصول ثابتة ما قيمته (٥٠٠) ألف دينار.

٧. بلغت مصاريف انتهاء خدمات ٣٥% من موظفي الشركة ما قيمته (١٣٠) ألف دينار، ومصاريف تسوية مع مؤسسة الضمان الاجتماعي لتصويب أوضاع عمال المياومة عن السنوات السابقة ما مجموعه (٣٩)

ألف دينار، كما بلغت رسوم زيادة رأسمال الشركة والمدفوعة لوزارة الصناعة والتجارة ما قيمته (٥٩) ألف دينار.

مما سبق يتضح لحضراتكم حجم العمليات ذات الأثر المالي الجوهرى وغير المتكررة والتي تأثرت بها حسابات الشركة وبالتالي قائمة الدخل والميزانية العمومية مما أدى إلى انخفاض اجمالي حقوق المساهمين بقيمة (3.88) مليون دينار أي ما نسبته 33%، كما يتضح لكم حجم الجهد الكبير الذي تم بذله من قبل الإدارة الجديدة للشركة ممثلة بمجلس الإدارة والإدارة التنفيذية خلال النصف الثانى من هذه السنة.

وإننا نتوقع أن تكون نتائج السنة القادمة أفضل -بإذن الله- مع تواصل الأداء الجيد الذي نهجت عليه الإدارة الجديدة للشركة، وتتمنى أن يكون لقاءنا القادم لمناقشة الأداء المتميز للشركة للسنة القادمة.

رئيس مجلس الإدارة

م. سهيل اسماعيل شنتي

(ب) تقرير مجلس الإدارة

(١) أنشطة الشركة الرئيسية

أ- بيان نشاط الشركة الرئيسي.

- تعمل الشركة في مجال نقل المواد والبضائع بأنواعها وهي النفط الخام، والفوسفات، والبضائع، والتموين، والحاويات.
- تقوم الشركة بإدارة وتنظيم وتنفيذ عطاءات النقل وهي حالياً تقوم بإدارة وتنظيم عطاء نقل النفط الخام من العقبة إلى مصفاة البترول في الزرقاء لحساب وزارة الطاقة والثروة المعدنية، وتم التعاقد مع شركة مصفاة البترول لإدارة وتنظيم هذا العطاء لنهاية العام القادم ٢٠٠٨م.
- تمتلك الشركة مجمع خدمات الشاحنات بمساحة (١٠١٨) دونم في منطقة الراشدية، وتقوم بتأجير محلات صيانة ومحلات تجارية، كما تقوم بتقديم خدمات مبيت للشاحنات المؤقت.
- تمتلك الشركة مجمع للشاحنات على أرض مستأجرة من مؤسسة المناطق الحرة في المنطقة الحرة بالزرقاء وتقدم خدمات تأجير المكاتب وتوفير خدمات تنظيم دور دخول الشاحنات للمنطقة الحرة وخدمات المبيت المؤقت للشاحنات.

ب- أماكن الشركة الجغرافية وعدد الموظفين في كل منها.

مقرات الشركة	العنوان	عدد الموظفين
المقر الرئيسي - الإدارة العامة	شارع صفا، جبل الحسين ص ب ٩٢٥٢١٨ عمان ١١١٩٠	١٥ موظفاً
فرع مجمع الراشدية	مجمع الشاحنات، الراشدية العقبة	٣٥ موظفاً
فرع المنطقة الحرة	المنطقة الحرة، الزرقاء	٥
مركز الصيانة	القسطل - عمان	١٧ موظفاً و ٥٢ سائقاً
موقع تجمع صهاريج النفط للتفريغ	شويعر - الزرقاء	٩ موظفين
إجمالي عدد الموظفين		١٣٣ موظفاً

ج- حجم الاستثمار الرأسمال للشركة

١٢,٥٨٢,٢٥٥ دينار.

(٢) الشركات التابعة للشركة

لا يوجد للشركة شركات تابعة.

(٣)

أ- أسماء أعضاء مجلس الإدارة و نبذة تعريفية عن كل واحد منهم

اسم عضو مجلس الإدارة (رباعي)	سعيد اسماعيل علي نشتي
المنصب	رئيس مجلس الإدارة
تاريخ العضوية	٢٠٠٧/٠٧/١٥ م
تاريخ الميلاد	١٩٥٦/١٠/١٥ م
الشهادات العلمية وسنة التخرج	• بكالوريوس هندسة ميكانيكية - USA
الخبرات العملية	• رئيس مجلس إدارة مجموعة شركات KGL - الكويت من ٢٠٠٧ حتى تاريخه. • رئيس الإتحاد الكويتي للنقل البري - الكويت من ٢٠٠٤/١/٢٧ حتى تاريخه.

اسم عضو مجلس الإدارة (رباعي)	عواد ذياب عبيدالله المعاينة
المنصب	نائب رئيس مجلس الإدارة
تاريخ العضوية	٢٠٠٤/٠٩/٢٠ م
تاريخ الميلاد	١٩٤٦/٠١/٠١ م
الشهادات العلمية وسنة التخرج	• بكالوريوس علوم إدارية وعسكرية - USA ١٩٨٢ • ماجستير علوم إدارية وعسكرية - USA ١٩٨٩ • ماجستير إدارة عامة - USA ١٩٩٠
الخبرات العملية	• مدير عام مؤسسة الموانئ الأردنية - العقبة من ٢٠٠٤ حتى تاريخه • مساعد رئيس هيئة أركان الجيش الأردني من ١٩٩٩ حتى ٢٠٠٠ • تدرج في الرتب العسكرية المختلفة في الجيش الأردني من ١٩٦٥ حتى ٢٠٠٠

اسم عضو مجلس الإدارة (رباعي)	ماريا لازاريفا
المنصب	عضو مجلس الإدارة

تاريخ العضوية	٢٠٠٧/٠٧/١٥ م
تاريخ الميلاد	١٩٧٣/٥/٢٨ م
الشهادات العلمية وسنة التخرج	<ul style="list-style-type: none"> • بكالوريوس من جامعة ام اس يو- روسيا في أبحاث السوق والتسويق ١٩٩٤. • ماجستير إدارة أعمال/إدارة استراتيجية وتمويل - كلية وارنون للتجارة، جامعة بنسلفانيا- الولايات المتحدة الأمريكية مايو ٢٠٠٣
الخبرات العملية	<ul style="list-style-type: none"> • العضو المنتدب في شركة كي جي إل للاستثمار - الكويت من ٢٠٠٦ حتى تاريخه. • نائب رئيس مجلس إدارة في شركة كي جي إل للبتروول - الكويت من ٢٠٠٦ حتى تاريخه. • رئيس تطوير الأعمال في شركة رابطة الكويت والخليج للنقل - الكويت من ٢٠٠٤ حتى ٢٠٠٦ • عضو منتدب في مجموعة نيشاير انك - الولايات المتحدة الأمريكية من ١٩٩٨ حتى ٢٠٠٤. • مديرة تطوير الأعمال في مجموعة كريدتانسولات المصرفية - النمسا من ١٩٩٦ حتى ١٩٩٨.

اسم عضو مجلس الإدارة (رباعي)	د. محمود حمد سلامة العبدلات
المنصب	عضو مجلس الإدارة
تاريخ العضوية	٢٠٠٧/٠٧/٢٦ م
تاريخ الميلاد	١٩٥٠/١٠/٠٥
الشهادات العلمية وسنة التخرج	<ul style="list-style-type: none"> • بكالوريوس إدارة أعمال - سوريا ١٩٧٣ • دبلوم تخطيط وتطوير النقل - UK ١٩٨٠ • ماجستير في إدارة الطيران - USA ١٩٨٦ • دكتوراه في ادارة وتطوير النقل - السودان ٢٠٠٣
الخبرات العملية	<ul style="list-style-type: none"> • الأمين العام للاتحاد العربي للنقل البري - الأردن من ١٩٩٨ حتى تاريخه • مستشار وزير النقل - الأردن من ١٩٩٥ حتى ١٩٩٨ • نائب مدير عام مطار الملكة علياء الدولي - الأردن من ١٩٨٨ حتى ١٩٩٥

<ul style="list-style-type: none"> • المدير الإداري في سلطة الطيران المدني - الأردن من ١٩٨٣ حتى ١٩٨٥ • مدير الشؤون الدولية في الخطوط الملكية الأردنية - الأردن من ١٩٨٠ حتى ١٩٨٣ 	
---------------------------------------------------------------------------------------------------------------------------------------------------------------------------------------------------------	--

اسم عضو مجلس الإدارة (رياعي)	غسان حنا فيليب فركوح
المنصب	عضو مجلس الإدارة
تاريخ العضوية	٢٠٠٤/٠١/٢٠ م
تاريخ الميلاد	١٩٥٨/٠٦/٢٧ م
الشهادات العلمية وسنة التخرج	بكالوريوس هندسة مدنية - USA ١٩٨٢
الخبرات العملية	<ul style="list-style-type: none"> • مدير عام شركة النقل البري العراقية الأردنية - الأردن من ٢٠٠٤ حتى تاريخه • عضو مجلس إدارة هيئة تنظيم النقل العام - الأردن من ٢٠٠١ حتى ٢٠٠٥ • محاضر في مجال السلامة العامة - الأردن من ١٩٩٥ حتى ٢٠٠٤ • مؤسس ومدير عام مركز الإقبال للسلامة - الأردن من ١٩٩٣ حتى ٢٠٠٤ • دائرة البنية التحتية في وزارة التخطيط - الأردن من ١٩٩٠ حتى ١٩٩٣ • المركز الوطني للمعلومات في وزارة التخطيط - الأردن من ١٩٨٧ حتى ١٩٩٠ • مهندس مدني في شركة الضفاف للتعهدات العامة - الأردن من ١٩٨٥ حتى ١٩٨٦ • مهندس موقع في سلاح الهندسة الملكي في القوات المسلحة - الأردن من ١٩٨٣ حتى ١٩٨٥

ب. أسماء و أشخاص الإدارة العليا و نبذة تعريفية عن كل واحد منهم

اسم الشخص من الإدارة العليا	محمد يونس علي شعبان
المنصب	الرئيس التنفيذي والمدير العام
تاريخ التعيين	٢٠٠٧/٠٧/١٥ م
تاريخ الميلاد	١٩٧٤/١٠/٠٣
الشهادات العلمية وسنة التخرج	<ul style="list-style-type: none"> • بكالوريوس إدارة عامة - الأردن ١٩٩٦
الخبرات العملية	<ul style="list-style-type: none"> • نائب المدير العام في شركة قعوار للنقل والتراخيص - الأردن من ٢٠٠٦ حتى ٢٠٠٧ • مدير عام شركة ميكو للخدمات اللوجستية - الامارات من ٢٠٠٣ حتى ٢٠٠٦ • مدير مشاريع في شركة ساجا الشرق للنقل والخدمات اللوجستية - الامارات من ٢٠٠٤ حتى ٢٠٠٦ • مدير الشحن والتخليص في شركة أمين قعوار وأولاده - الأردن من ٢٠٠٠ حتى ٢٠٠٣ • مساعد مدير المشاركة البحرية في شركة أمين قعوار وأولاده - الأردن من ١٩٩٩ حتى ٢٠٠٠ • مسؤول تسويق في شركة أمين قعوار وأولاده - الأردن من ١٩٩٨ حتى ١٩٩٩

اسم الشخص من الإدارة العليا	محمد مصطفى محمد العامودي
المنصب	الرئيس التنفيذي للشؤون المالية
تاريخ التعيين	٢٠٠٧/٠٦/٠٥ م
تاريخ الميلاد	١٩٧١/٠٥/٠١
الشهادات العلمية وسنة التخرج	<ul style="list-style-type: none"> • بكالوريوس محاسبة - الأردن ١٩٩٣ • شهادة محاسب قانوني - USA ١٩٩٦ • ماجستير إدارة أعمال - UK ٢٠٠٥
الخبرات العملية	<ul style="list-style-type: none"> • خبير مالي وإداري بالهيئة القطرية للأعمال الخيرية - قطر من ٢٠٠٤ حتى ٢٠٠٧

<ul style="list-style-type: none"> • استشاري رئيسي في دبلويت أند توش - قطر من ٢٠٠٣ حتى ٢٠٠٤ • مدير مالي في شركة تأجير الآلات وتجارة المعدات - السعودية من ٢٠٠٠ حتى ٢٠٠٣ • محلل مالي في شركة USA - ٣COM Corp. من ١٩٩٨ حتى ٢٠٠٠ • محاسب رئيسي في شركة USA - US Robotics Co. من ١٩٩٧ حتى ١٩٩٨ • محاسب في شركة USA - Direct Export Co. من ١٩٩٤ حتى ١٩٩٦ 	
--------------------------------------------------------------------------------------------------------------------------------------------------------------------------------------------------------------------------------------------------------------------------------------------------------------------------------------------------------------------------------------------------------	--

(٤) أسماء كبار مالكي الأسهم وعدد الأسهم المملوكة لكل منهم مقارنة مع السنة السابقة.

الرقم	الاسم	عدد الأسهم كما في ٢٠٠٧/١٢/٣١	النسبة	عدد الأسهم كما في ٢٠٠٦/١٢/٣١	النسبة
١	شركة كي جي ال للاستثمار	٢,١٣٥,٦٤٥	%٣٢.٨	-	-
٩	شركة تطوير العقبة المساهمة الخاصة المحدودة	٨٦٨,١١٥	%١٣.٣	٨٦٨,١١٥	%١٣.٣
٣	شركة النقل البري العراقية الأردنية	٤٥١,٥٩٠	%٦.٩	٤٥١,٥٩٠	%٦.٩
٧	شركة الأوساط الأولى القابضة	٣٢٥,٠٠٠	%٥	-	-
٩	الشركة الخليجية للاستثمارات العامة	٣٢٠,٠٠٠	%٤.٩	-	-
٣٩	شركة الايمان للاستثمارات المالية	٣٠٧,٧١٨	%٤.٧	-	-

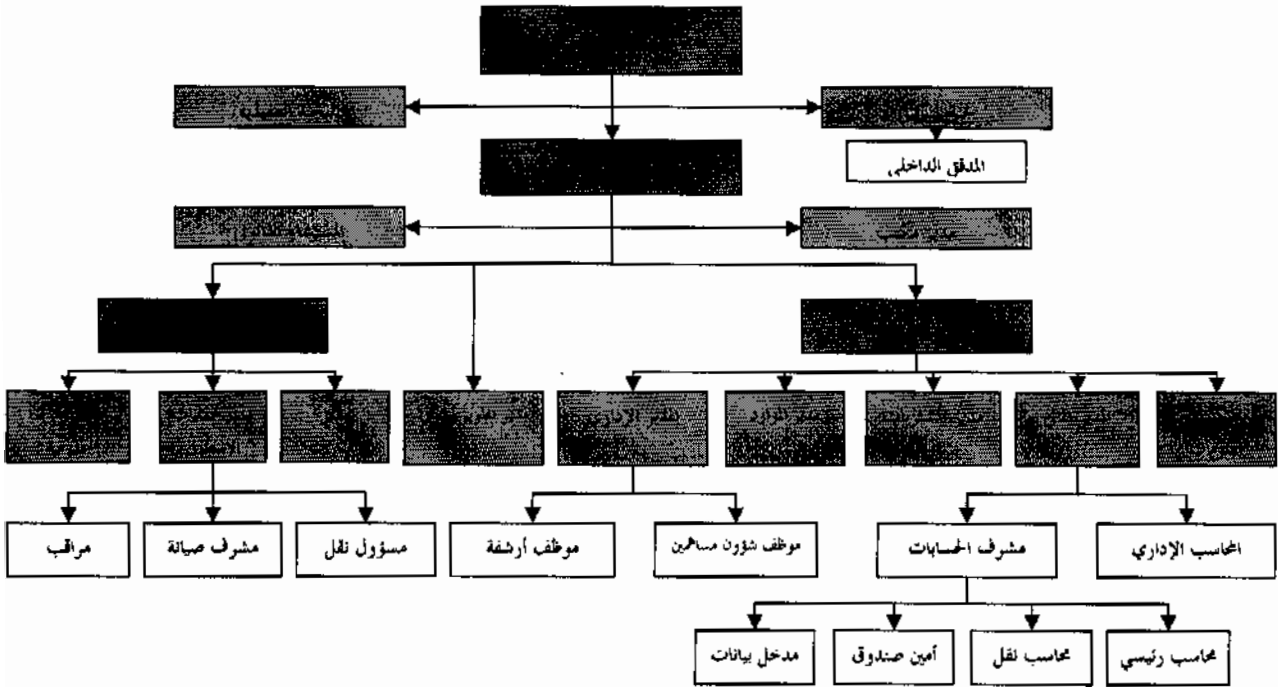
(٥) الوضع التنافسي للشركة ضمن قطاع نشاطها.

- تتنافس الشركة مع عدة شركات تعمل في نفس مجالها سواء في مجال النقل أو خدمات النقل، وتسعى الشركة من خلال الخبرة التي تتمتع بها إدارتها وشريكها الإستراتيجي (شركة KGL الكويتية) ومن خلال الإعتماد على حسن توظيف رأسمالها البشري واستغلال الزيادة في رأسمال الشركة الى الحصول على الفرص الإستثمارية المربحة ومحاولة تخفيض تكاليف تشغيلها مما يساعد على منافسة الشركات الاخرى والتي تعمل في نفس مجالها.
- لا يوجد تنافس حقيقي على نشاط الشركة في إدارة وتنظيم عطاء نقل النفط الخام من العقبة إلى الزرقاء نظراً لتمتع الشركة بكافة الامكانات والمرافق والعمالة اللازمة لتنفيذ هذا العطاء دون غيرها.
- لا يوجد حالياً احصائيات دقيقة عن حجم السوق المحلي في قطاع النقل إلا أن التقديرات لحصة الشركة في السوق المحلي لقطاع النقل تبلغ قرابة (٥%) من إجمالي حجم سوق النقل الداخلي.
- درجة الاعتماد على موردين محددین أو عملاء رئيسيين محلياً و خارجياً.
- لا يوجد اعتماد على موردين محددین محلياً و خارجياً يشكلون ١٠% فأكثر من إجمالي المشتريات.
- فيما يلي قائمة العملاء الرئيسيين الذين يشكلون ١٠% فأكثر من إجمالي الإيرادات:

الرقم	اسم العميل	نسبة التعامل من إجمالي الإيرادات
١	شركة المقايضة للنقل والاستثمار	لا تقل عن ٢٥%

- (٧) الحماية الحكومية أو الامتيازات التي تتمتع بها الشركة أو أي من منتجاتها بموجب القوانين و الأنظمة أو غيرها.
- لا يوجد أي حماية حكومية أو امتيازات تتمتع بها الشركة أو أي من منتجاتها بموجب القوانين والأنظمة أو غيرها.
- لا يوجد أي براءات اختراع أو حقوق امتياز حصلت الشركة عليها.
- (٨) القرارات الصادرة عن الحكومة أو المنظمات الدولية أو غيرها التي لها اثر مادي على عمل الشركة أو منتجاتها أو قدرتها التنافسية.
- لا يوجد أي قرارات صادرة عن الحكومة أو المنظمات الدولية أو غيرها لها اثر مادي على عمل الشركة أو منجاتها أو قدرتها التنافسية.
- لا تقوم الشركة حالياً بتطبيق معايير الجودة الدولية، لكنها تتطلع إلى الحصول على شهادة الجودة العالمية (الأيزو) خلال العام التالي.

(٩) أ- الهيكل التنظيمي للشركة.



ب- عدد موظفي الشركة و فئات مؤهلاتهم.

المؤهل العلمي	عدد موظفي الشركة
دكتوراه	-
ماجستير	١
دبلوم عالي	-
بكالوريوس	٥
دبلوم	٧
ثانوية عامة	٨
نون الثانوية العامة	١١٢
إجمالي عدد الموظفين	١٣٣

ج- برامج التأهيل والتدريب لموظفي الشركة.

الرقم	اسم الدورة	عدد الموظفين
١	دورة في قانون الضمان الاجتماعي	٢

(١٠) المخاطر التي تتعرض لها الشركة.

لا يوجد مخاطر من الممكن أن تتعرض لها الشركة خلال السنة المالية اللاحقة ولها تأثير مادي عليها.

(١١) الإنجازات التي حققتها الشركة خلال السنة المالية.

- تم خلال الربع الأخير من السنة البدء بعملية تحديث أسطول الشركة من الشاحنات، وتقليل التكاليف المباشرة وغير المباشرة وزيادة الانتاجية مما انعكس ايجاباً على هامش الأرباح خلال الربع الأخير من السنة، حيث تم بيع ٢٧ شاحنة و ٢٠ مقطورة غير مجدية اقتصادياً للشركة، كما تم التعاقد على بيع ٢٠ شاحنة و ٢٠ مقطورة غير مجدية اقتصادياً للشركة على أن يتم التنفيذ خلال الربع الأول من العام التالي.
- تم خلال الربع الأخير من السنة إعادة هيكلة الشركة إدارياً وتقليل عدد موظفي الشركة بنسبة ٣٥% لتصل إلى إجمالي ١٣٣ موظفاً، دون أي أثر سلبي على أداء الشركة بل أثر ايجاباً على المصاريف التشغيلية والثابتة للربع الأخير من السنة.
- تم خلال الربع الأخير من السنة تصويب الوضع القانوني لجميع عمال المياومة في الشركة وإخضاعهم للضمان الاجتماعي منذ شهر سبتمبر ٢٠٠٧م ودفع المبالغ المستحقة كتسوية عن السنوات السابقة.
- تم خلال الربع الأخير من السنة تغيير اسم الشركة ليصبح "الشركة الموحدة للنقل والخدمات اللوجستية"، كما تم الانتهاء من تعديل عقد التأسيس والنظام الأساسي برأسمال الشركة المصرح به الجديد وإقراره من الهيئة العامة للشركة ليصبح ٢٢ مليون دينار، وأخذ موافقة وزارة الصناعة والتجارة، وجاري العمل حالياً على اتمام عملية زيادة رأس المال.
- تم خلال الربع الأخير من السنة البدء بعملية تطوير أعمال الشركة وتحسين أداء عملياتها التشغيلية من خلال زيادة عدد العملاء وتنويع خدمات النقل المقدمة لهم (نפט، بضائع، تموين، فوسفات، حاويات...الخ). كما استطاعت الشركة المحافظة على جزء كبير من حصتها السوقية في قطاع النقل وتنظيم عطاءات النقل.

(١٢) الأثر المالي لعمليات ذات طبيعة غير متكررة حدثت خلال السنة المالية ولا تدخل ضمن نشاط الشركة الرئيسي.

بيان العملية	نوع الأثر	المبلغ
أرباح بيع أسهم موجودات مالية	زيادة الأرباح	٢٤٦,٣٥٣ دينار
أرباح بيع ممتلكات ومعدات	زيادة الأرباح	٤٢,٠٢٣ دينار
مخصص ديون مشكوك في تحصيلها وشطب أرصدة مدينة معلقة تخص سنوات سابقة	زيادة المصاريف	(٤٥٢,٠٦٣) دينار
مخصص التزامات ضريبية تخص سنوات سابقة	زيادة المصاريف	(٤٧٩,٧١٨) دينار
مصاريف تسويات ضمان اجتماعي تخص سنوات سابقة	زيادة المصاريف	(٣٩,٤٠٢) دينار

مصاريف انتهاء خدمات - اعادة هيكلة إدارية للشركة	زيادة المصاريف	(١٢٣,٨٢٧) دينار
رسوم زيادة رأس المال	زيادة المصاريف	(٥٩,٣٥٩) دينار
خسائر بيع أسهم الخزينة	زيادة الخسائر المتراكمة	(٥٥٤,٥٤٧) دينار
تدني القيمة السوقية لشاحنات ومقطورات الشركة عن القيمة الدفترية لها	تخفيض فائض إعادة التقدير	(١,٩٦٣,٢٦٥) دينار

(١٣) السلسلة الزمنية للأرباح والخسائر المحققة على الأرباح الموزعة منها في حقوق المساهمين.

البيان	٢٠٠٧	٢٠٠٦	٢٠٠٥	٢٠٠٤	٢٠٠٣
الأرباح أو (الخسائر المحققة)	(٢,٤٢٩,١٥٠)	(٩٢٣,٤٨٨)	٣٥٠,٤٢٨	٥٤٣,٢٨٨	٢٨٠,٤١٥
الأرباح الموزعة	-	-	-	-	٣٥٠,٠٠٠
صافي حقوق المساهمين	٧,٨٣٨,٧٩٤	١١,٧٢٩,٤١٧	١٣,٧٠٩,٢٤٤	٧,٥٠٣,٧١٤	٧,٠٧٢,٣٧٦
أسعار الأوراق المالية	١.٣٤	١.٠١	١.٦٥	١.٩٥	١.٧٨

(١٤) تحليل المركز المالي للشركة و نتائج أعمالها خلال السنة المالية.

الرقم	النسب المالية	٢٠٠٧	٢٠٠٦
١	نسبة السيولة	٠.٥٢ مرة	٠.٤٤ مرة
٢	نسبة الديون إلى إجمالي الموجودات	٥٦%	٤٢%
٣	نسبة الإيرادات إلى الموجودات غير المتداولة	١٩%	٢٠%
٤	نسبة الإيرادات إلى الذمم المدينة	٠.٧١	١.٢٩
٥	القيمة الدفترية للسهم	١.٢٠ دينار/للسهم	١.٨ دينار/للسهم
٦	صافي خسارة السنة إلى رأس المال	(٣٧%) للسهم	(١٤%) للسهم
٧	صافي الخسارة إلى حقوق المساهمين	(٣١%)	(٨%)

(١٥) التطورات المستقبلية الهامة و الخطة المستقبلية لسنة قادمة على الأقل.

- مضاعفة رأسمال الشركة في المرحلة الأولى للزيادة المصرح بها والموافق عليها للحصول على التمويل المطلوب لتنفيذ خطتها المستقبلية.
- زيادة عدد أسطول الشركة من الشاحنات بما يتناسب مع خطتها في تنويع أنماط النقل وتنويع مصادر الإيرادات في مجال النقل، وزيادة عدد العملاء لتقليل مخاطر الائتمان الناتجة عن التعامل مع عدد محدود منهم.

- سداد كافة التزامات الشركة غير المتناسبة مع تدفقاتها النقدية ونشاطها التشغيلي، والمترجمة نتيجة أدائها التشغيلي خلال السنوات السابقة.
- الحفاظ على إدارة وتنظيم عطاء نقل النفط الخام من العقبة إلى الزرقاء بعد نقل مسؤولية هذا العطاء من وزارة الطاقة والثروة المعدنية إلى شركة مصفاة البترول المساهمة العامة المحدودة، علماً بأنه قد نجحت إدارة الشركة بالتعاقد مع شركة مصفاة البترول إلى نهاية السنة القادمة وبسعر أفضل مما كان عليه هذا العام.
- شراء أرض وإنشاء مركز صيانة متكامل قادر على تلبية احتياجات شاحناتها وفق أفضل المواصفات والتجهيزات، حيث أن مركز الصيانة الحالي هو على أرض مستأجرة ومساحته صغيرة لا تزيد عن ١٥ دونم ولا يفي بأغراض الشركة.
- تطوير وتحديث مجمع الراشدية وتحسين الخدمات المقدمة فيه لما في ذلك من أثر على زيادة الإيرادات المتحصلة من المخازن التي تملكها وتوجرها في هذا المجمع، كما تسعى إلى تحديث وتجهيز محطة الوقود بمخزون كبير وتطوير الخدمات المقدمة فيها تشجيعاً للشاحنات كي تستخدم المرافق المتوفرة في المجمع وزيادة الإيرادات المتحصلة من خلالها كإيرادات المبيت وبيع الوقود واستخراج التصاريح لدخول العقبة للتحميل أو التنزيل أو للمرور منها إلى الخارج.
- العمل على تطوير البنية التحتية لنظم المعلومات وتطبيق البرامج التي تتناسب مع أنشطة الشركة.

(١٦) مقارنة أتعاب التدقيق للشركة و الشركات التابعة و مقدار أي أتعاب عن خدمات أخرى تلقاها المدقق أو مستحقة له.

تبلغ أتعاب مدقق حسابات الشركة السادة مؤسسة رضا الكباريتي لتدقيق الحسابات عن السنة الحالية مبلغ ٥,٥٠٠ دينار، و يبلغ المستحق منها مبلغ ٢,٧٥٠ دينار.

(١٧)

أ- عدد الأوراق المالية المملوكة من قبل أعضاء مجلس الإدارة.

الرقم	الإسم	المنصب	الجنسية	عدد الأسهم كما في		عدد الأسهم المملوكة من قبل الشركات المسيطر عليها من قبل أي منهم	
				٢٠٠٦/١٢/٣١	١٩/٣١	٢٠٠٦/١٢/٣١	٢٠٠٧/١٢/٣١
١	شركة كي جي ال للاستثمار	رئيس مجلس الإدارة	الكويتية	٢,١٣٥,٦٤٥	-	-	-
	سعيد اسماعيل علي دشنتي		الكويتية	-	-	-	-
٢	مؤسسة الموائى	نائب رئيس المجلس	الأردنية	٥,٠٠٠	٥,٠٠٠	-	-
	عواد نياح عبيدالله المعاينة		الأردنية	-	-	-	-
٣	شركة النقل البري العراقية الاردنية	عضو	عربية مشتركة	٤٥١,٥٩٠	٤٥١,٥٩٠	-	-
	عسان حنا فيليب فركوح		الأردنية	-	-	-	-
٤	ماريا لازاريفا	عضو	الروسية	٦,٠٠٠	-	-	-

٥	د. محمود حمد سلامة العبدلات	عضو	الأردنية	١٠,٠٠٠	-	-	-
---	-----------------------------	-----	----------	--------	---	---	---

ب- عدد الأوراق المالية المملوكة من قبل أشخاص الإدارة العليا التنفيذية.

الرقم	الإسم	المنصب	الجنسية	عدد الأسهم كما هي		عدد الأسهم المملوكة من قبل الشركات المسيطر عليها من قبل أي منتم
				٢٠٠٧/١٢/٣١	٢٠٠٦/١٢/٣١	
١	محمد يونس علي شعبان	الرئيس التنفيذي والمدير العام	الأردنية	-	-	-
٢	محمد مصطفى محمد العامودي	الرئيس التنفيذي للشؤون المالية	الأردنية	-	-	-

ج- عدد الأوراق المالية المملوكة لأقارب أعضاء مجلس الإدارة وأقارب أشخاص الإدارة العليا التنفيذية.

لا يمتلك أي من أقارب أعضاء مجلس الإدارة أو أقارب الإدارة العليا التنفيذية (الزوجة والأولاد القصر) أي أوراق مالية في الشركة أو في شركات مسيطر عليها من قبل أي منهم.

(١٨)

أ- المزايا و المكافآت التي يتمتع بها كل من رئيس و أعضاء المجلس.

الرقم	الإسم	المنصب	بدل حضور جلسات	بدل نفقات وإقامة	إجمالي المزايا السنوية
١	سعيد اسماعيل علي دشتي	رئيس المجلس	-	-	-
٢	عواد نزياب عبيدالله المعاينة	نائب رئيس المجلس	٦,٠٠٠	١٨٠	-
٣	غسان حنا فيليب فركوح	عضو مجلس إدارة	٦,٠٠٠	-	-
٤	ماريا لازاريفنا	عضو مجلس إدارة	-	-	-
٥	د. محمود حمد سلامة العبدلات	عضو مجلس إدارة	٣,٠٠٠	-	-

ب- المزايا و المكافآت التي يتمتع بها أشخاص الإدارة العليا التنفيذية.

الرقم	الإسم	المنصب	الزواجب السنوية الإجمالية	مزايا عينية	بدل حضور جلسات	إجمالي المزايا المتوقعة
١	محمد يونس علي شعبان	الرئيس التنفيذي والمدير العام	١٨,١٣٨	تأمين صحي شامل وسيارة	٧٥٠	٢٢,٩٤٣
٢	محمد مصطفى محمد العامودي	الرئيس التنفيذي للشؤون المالية	٢٠,٠٩٦	تأمين صحي شامل	٧٥٠	٢٤,٧٨٣

(١٩) التبرعات والمنح التي دفعتها الشركة خلال السنة المالية.

لا يوجد تبرعات ومنح دفعتها الشركة خلال السنة المالية.

(٢٠) العقود و المشاريع و الارتباطات التي عقدها الشركة المصدرة مع الشركات التابعة أو الشقيقة أو الحليفة أو رئيس مجلس الإدارة أو أعضاء المجلس أو المدير العام أو أي موظف في الشركة أو أقاربهم.

• قامت شركة (KGL للاستثمار) عضو مجلس الإدارة بتقديم سلفة للشركة ما مجموعه ٢,٢٠٠,٠٠٠ دينار في منتصف السنة لحل مشكلة السيولة في الشركة، هذا وقد قامت الشركة بسداد هذه السلفة في نهاية السنة دون تحملها بأي فائدة.

• بلغت الرواتب والمكافآت والمنافع المدفوعة لأعضاء مجلس الإدارة والإدارة التنفيذية العليا السابقة والحالية ما مجموعه ١٢٦,٤٣٣ دينار للسنة المنتهية في ٣١ كانون الأول ٢٠٠٧.

• قامت الشركة خلال شهر كانون أول من السنة بتوقيع اتفاقية شراء عدد (٧) شاحنات قاطرة من شركة (KGL للنقل) وكانت الكلفة الإجمالية لتلك القاطرات شاملة الرسوم الجمركية والتخليص والترخيص مبلغ (١٨٠,١٥٢) دينار، وقد استلمتها الشركة وأدخلتها للخدمة ضمن اسطولها خلال شهر كانون ثان من العام ٢٠٠٨م.

(٢١)

أ- مساهمة الشركة في حماية البيئة.

بدأت الشركة وبشكل دوري في عمليات النظافة وجمع مخلفات الشاحنات في مجمع الشاحنات بالراشدية والبالغة مساحته ١,٠١٨ دونم بالتعاون مع متصرفية لواء القوييرة ومؤسسات الحكومة ذات العلاقة.

ب- مساهمة الشركة في خدمة المجتمع المحلي.

لا يوجد مساهمة للشركة في خدمة المجتمع المحلي.

(ج) البيانات المالية السنوية للشركة للسنة المنتهية في ٣١ كانون أول ٢٠٠٧ م

الشركة الموحدة للنقل والخدمات اللوجستية المساهمة العامة المحدودة
الميزانية العمومية
كما في ٣١ كانون الأول ٢٠٠٧

٢٠٠٦	٢٠٠٧	إيضاحات	الموجودات
دينار	دينار		موجودات غير متداولة -
٦,٣٣٧,٧٥٨	٢,٤٥٠,١٠٠	٣	ممتلكات ومعدات
١٠,٢١٣,٦١٧	١٠,١٣٢,١٥٥	٤	الاستثمارات العقارية
٢٦٩,٥٤٣	.	٥	موجودات مالية متوفرة للبيع
١٦,٨٢٠,٩١٨	١٢,٥٨٢,٢٥٥		
.	٦٢٠,٠٠٠	٦	موجودات متداولة - الممتلكات المحتفظ بها برسم البيع
٢٨١,٠٥٧	٢٢,٥٠٦	٧	موجودات مالية للمتاجرة
٤٤,٢٠٧	١٤,٨٤٠		مخزون
٢,٥٢٥,٨٨٥	٤,١٧٤,٧٤٥	٨	ذمم مدينة
٥١٦,٧١٠	١٨١,٤٧٤	٩	أرصدة مدينة أخرى
١٨,١٥١	٧٧,٩٣٣		نقد في الصندوق ولدى البنوك
٣,٣٨٦,٠١٠	٥,٠٩١,٤٩٨		
٢٠,٢٠٦,٩٢٨	١٧,٦٧٣,٧٥٣		مجموع الموجودات
			<u>حقوق المساهمين و المطلوبات</u>
		١٠	حقوق المساهمين -
٦,٥١١,٠٥٧	٦,٥١١,٠٥٧		حق ملكية حملة الأسهم -
٨٩١,٥٥٠	٨٩١,٥٥٠		رأس المال المدفوع
٤٨٨,١٢٤	.		إحتياطي اجباري
٥,٤٢٣,٠٦٧	٣,٤٥٩,٨٠٢		إحتياطي اختياري
(١,٠٥٦,٣٣٩)	.		فائض إعادة تقييم ممتلكات ومعدات
(٥٢٨,٠٤٢)	(٣,٠٢٣,٦١٥)		أسهم خزينة
١١,٧٢٩,٤١٧	٧,٨٣٨,٧٩٤		خسائر متراكمة
			مجموع حقوق المساهمين
			المطلوبات -
٣٩٩,٠٣٣	.		المطلوبات غير المتداولة -
٣٩٩,٠٣٣	.		قروض طويلة الأجل

المطلوبات المتداولة -		
٣,٢٠٧,٧٦٨	٢,١٥١,٣٩٥	١١
٤٠٠,٨٩٣	٣٩٣,٨٦٦	١٢
٣,١٢٦,٢٦١	٣,٠٧٩,٦٦٥	١٣
٩٤٧,٧٩٢	٣,٣٩٩,٠٣٣	١٤
٣٩٥,٧٦٤	٨١١,٠٠٠	١٥
<u>٧,٦٧٧,٥٨٥</u>	<u>٩,٨٣٤,٩٥٩</u>	
<u>٨,٠٧٨,٤٧٨</u>	<u>٩,٨٣٤,٩٥٩</u>	
<u>٢٠,٢٠٦,٩٢٨</u>	<u>١٧,٦٧٣,٧٥٣</u>	
		مجموع المطلوبات
		مجموع حقوق المساهمين والمطلوبات

تشكل الإيضاحات المرفقة من ١ إلى ٣١ جزءاً من هذه القوائم المالية.

الشركة الموحدة للنقل والخدمات اللوجستية المساهمة العامة المحدودة

قائمة الدخل

للسنة المنتهية في ٣١ كانون الأول ٢٠٠٧

٢٠٠٦	٢٠٠٧	إيضاحات
دينار	دينار	
٢,٣٣٥,٧٦٢	١,٩٠٥,٧٦٩	إيرادات الشاحنات
(٢,٠٨٤,٩٦٦)	(١,٨٤٣,٨١٣)	١٦ مصاريف الشاحنات
(١٢٢,٢٨٥)	(١٢٣,٣٠٣)	١٧ مصاريف الكراج
١٢٨,٥١١	(٦١,٣٤٧)	إجمالي الربح
٩٧٤,٠٥٣	٤٧٣,٠٧٠	١٨ إيرادات تشغيلية أخرى
٢٧,٢٤١	١٠,٤٨٥	١٩ أرباح محطة المحروقات
.	١,١٢٨	إيراد فوائد بنكية
١,٨٦٥	.	إيرادات الخصم التشجيعي
٩,٠٠٠	.	أرباح أسهم موزعة
(١٩٧,٢٣٣)	٢٤٦,٣٥٣	أرباح/ (خسائر) بيع موجودات مالية
.	٥٨,٤٧٦	٣ أرباح بيع ممتلكات ومعدات
(٧٧,٨٩٧)	٢,٤٠٠	٧ تعديلات القيمة العادلة بأسهم المتاجرة
(٧٦٦,٦٩٨)	(٨٣٤,٨٨٨)	٢٠ المصاريف الإدارية و العمومية
(٥٤٤,٧٢١)	(٤٧٦,٨٦٣)	تكاليف التمويل
(٤٦٣,٧٤٨)	(٦٩٥,٧٠٤)	الاستهلاكات
(١٣,٨٦١)	.	مصاريف سنوات سابقة
.	(٤٥,٢٠٦)	٢٢ مكافآت نهاية الخدمة للموظفين
.	(٥٩,٣٥٩)	رسوم زيادة رأس المال
(٩٢٣,٤٨٨)	(١,٣٨١,٤٥٥)	صافي خسارة العمليات
.	(٣٩,٤٠٢)	٢١ مصروف الضمان الاجتماعي لسنوات سابقة
.	(٣٦٠,٨٧٣)	٨ مصروف ديون مشكوك في تحصيلها
.	(٩١,١٩٠)	٢٣ شطب أرصدة معلقة مدينة
.	(٤٨٨,١٢٤)	١٥ مصروف مخصصات التزامات محتملة
(٩٢٣,٤٨٨)	(٢,٣٦١,٠٤٤)	صافي الخسارة للسنة قبل الضريبة
.	(٦٨,١٠٦)	٢٥ مصروف ضريبة سنوات سابقة

		صافي الخسارة للسنة
(٩٢٣,٤٨٨)	(٢,٤٢٩,١٥٠)	
٦,٥١١,٠٥٧	٦,٥١١,٠٥٧	عدد الأسهم المرجحة
		حصة السهم الأساسية والمخفضة من خسارة السنة
(٠.١٤٢)	(٠,٣٧٣)	

تشكل الإيضاحات المرفقة من ١ إلى ٣١ جزءاً من هذه القوائم المالية.

الشركة الموحدة للنقل والخدمات اللوجستية المساهمة العامة المحدودة
قائمة التغيرات في حقوق الملكية
للسنة المنتهية في ٣١ كانون الأول ٢٠٠٧

المجموع	الخسائر	أسهم الخزينة	فائض إعادة تقييم ممتلكات ومعدات	احتياطي اختياري	احتياطي إجباري	رأس المال المدفوع	الرصيد كما في أول كانون الثاني ٢٠٠٧	
							دينار	دينار
١١,٧٢٩,٤١٧	(٥٢٨,٠٤٢)	(١,٠٥٦,٣٣٩)	٥,٤٢٣,٠٦٧	٤٨٨,١٢٤	٨٩١,٥٥٠	٦,٥١١,٠٥٧	٦,٥١١,٠٥٧	
١,٠٥٦,٣٣٩		١,٠٥٦,٣٣٩						
	٤٨٨,١٢٤			(٤٨٨,١٢٤)				
(٥٥٤,٥٤٧)	(٥٥٤,٥٤٧)							
(١,٩٦٣,٢٦٥)	(١,٩٦٣,٢٦٥)		(١,٩٦٣,٢٦٥)					
(٢,٤٢٩,١٥٠)	(٢,٤٢٩,١٥٠)							
٧,٨٣٨,٧٩٤	(٣,٠٢٣,٦١٥)		٣,٤٥٩,٨٠٢	٠	٨٩١,٥٥٠	٦,٥١١,٠٥٧	٦,٥١١,٠٥٧	
١٢,٦٥٢,٩٠٥	٣٩٥,٤٤٦	(١,٠٥٦,٣٣٩)	٥,٤٢٣,٠٦٧	٤٨٨,١٢٤	٨٩١,٥٥٠	٦,٥١١,٠٥٧	٦,٥١١,٠٥٧	
(٩٢٣,٤٨٨)	(٩٢٣,٤٨٨)							
١١,٧٢٩,٤١٧	(٥٢٨,٠٤٢)	(١,٠٥٦,٣٣٩)	٥,٤٢٣,٠٦٧	٤٨٨,١٢٤	٨٩١,٥٥٠	٦,٥١١,٠٥٧	٦,٥١١,٠٥٧	

* تم خلال العام تخفيض فائض إعادة تقييم الممتلكات والمعدات بخسائر التذي المتعلقة بأسطول للشركة من لشاحنات والمقطورات كما في ١ كانون الثاني ٢٠٠٧م.

الشركة الموحدة للنقل والخدمات اللوجستية المساهمة العامة المحدودة
قائمة التدفقات النقدية
للسنة المنتهية في ٣١ كانون الأول ٢٠٠٧

٢٠٠٦	٢٠٠٧	إيضاحات
دينار	دينار	
		الأنشطة التشغيلية
(٩٢٣,٤٨٨)	(٢,٣٦١,٠٤٤)	ربح/(الخسارة) السنة قبل الضريبة
		التعديلات-
٧٧,٨٩٧	(٢,٤٠٠)	التغير في القيمة العادلة للموجودات المالية للمناجزة
-	٣٦٠,٨٧٣	مصرف نيون مشكوك في تحصيلها
-	٩١,١٩٠	شطب أرصدة مدينة معلقة
-	٤٨٨,١٢٤	مصرف مخصصات التزامات محتملة
٤٦٣,٧٤٨	٦١٠,٦٨٣	استهلاك ممتلكات ومعدات
-	٨٥,٠٢١	استهلاك استثمارات عقارية
-	(٢٠٤,٣٣٠)	أرباح بيع موجودات متاحة للبيع
(١٠٦,٣٠٥)	(٤٢,٠٢٣)	أرباح بيع موجودات للمناجزة
٥٤٤,٧٢١	٤٧٦,٨٦٣	تكاليف التمويل
-	(٥٨,٤٧٦)	أرباح بيع الممتلكات والمعدات
٨٨٩,١٣٣	١,٨٠٥,٥٢٥	
		التغير في رأس المال العامل-
٦٧,٥١٠	(٢,١٠٠,٩٢٣)	النقص/(الزيادة) في الذمم المدينة
٣٩,٧٥٦	٢٩,٣٦٧	النقص/(الزيادة) في المستودعات
(٢٤٣,٣٥٠)	٣٣٥,٢٣٦	النقص/(الزيادة) في أرصدة مدينة أخرى
٥٩٢,١٠٦	(١,٠٥٦,٣٧٣)	الزيادة/(النقص) في ذمم دائنة
٨,٣٩٠	(٩٣,٨٠٩)	الزيادة/(النقص) في أرصدة دائنة أخرى
٤٣٠,١٥٧	(٣,٤٤٢,٠٢١)	التدفق النقدي المستخدم في العمليات التشغيلية
(٥٤٤,٧٢١)	(٤٧٦,٨٦٣)	فوائد مدفوعة
(٤٤,٧٦٧)	(٤٧,١٨٥)	ضريبة دخل مدفوعة
(١٥٩,٤٣١)	(٣,٩٦٦,٠٦٩)	التدفق النقدي المستخدم في الأنشطة التشغيلية

		الأنشطة الاستثمارية
-	٨٧٤,٣٥٣	متحصلات من بيع ممتلكات ومعدات
(٨٤٣,٦٧٧)	(١٢٢,١٦٧)	شراء ممتلكات ومعدات
-	(٣,٥٥٩)	شراء استثمارات عقارية
-	٤٧٣,٨٧٣	متحصلات من بيع استثمارات مناحة للبيع
٨٥٤,٥٠٦	٣٠٢,٩٧٤	متحصلات من بيع استثمارات في أسهم للمناجزة
<u>١٠,٨٢٩</u>	<u>١,٥٢٥,٤٧٤</u>	التدفق النقدي المستخدم في الأنشطة الاستثمارية
		الأنشطة التمويلية
(١,١١٧,٧٥٢)	(٤٦,٥٩٦)	الزيادة/(النقص) في بنوك دائنة
٧٤,٠٨٣	(٧,٠٢٧)	الزيادة/(النقص) في أوراق دفع وشيكات مؤجلة
٨٥٩,٩١٩	٢,٠٥٢,٢٠٨	الزيادة/(النقص) في القروض البنكية
-	٥٠١,٧٩٢	بيع أسهم خزينة
<u>(١٨٣,٧٥٠)</u>	<u>٢,٥٠٠,٣٧٧</u>	التدفق النقدي من الأنشطة التمويلية
(٣٣٢,٣٥٢)	٥٩,٧٨٢	صافي النقص في النقد وما في حكمه
٣٥٠,٥٠٣	١٨,١٥١	النقد وما في حكمه في بداية السنة
<u>١٨,١٥١</u>	<u>٧٧,٩٣٣</u>	النقد وما في حكمه في نهاية السنة

(١) تأسيس الشركة وطبيعة أنشطتها

بتاريخ ١٩٩٣/٠٩/٠٥ تمت الموافقة على تحويل كيان الشركة من شركة ذات مسؤولية محدودة إلى شركة مساهمة عامة محدودة باسم الشركة الموحدة لتنظيم النقل البري وسجلت في سجل الشركات المساهمة العامة المحدودة شهادة تسجيل وزارة الصناعة و التجارة تحت رقم (٢٣٣) بتاريخ ١٩٩٣/٠٩/٠٥ وحصلت على موافقة الشروع بالعمل بتاريخ ١٩٩٤/٠١/١٧. كما تمت موافقة وزارة الصناعة و التجارة على دمج الشركة الموحدة لتنظيم النقل البري (م.ع.م) و شركة خدمات النقل التخصصي (ذ.م.م) اعتباراً من تاريخ ٢٠٠٦/٠١/٠٨. وبناءً على قرار الهيئة العامة واجتماعها الغير عادي المنعقد بتاريخ ٢٠٠٧/٠٧/١٥ بتعديل اسم الشركة فقد تم الحصول على موافقة وزارة الصناعة و التجارة على تعديل اسم الشركة من الشركة الموحدة لتنظيم النقل البري إلى الشركة الموحدة للنقل و الخدمات اللوجستية بتاريخ ٢٠٠٧/١٢/١٧. كما تم في اجتماع الهيئة العامة المذكور أعلاه على إضافة النشاطات التالية:

- القيام بجميع عمليات النقل البري والبحري للركاب والبضائع والمواد بمختلف أنواعها سواء داخل المملكة أو خارجها، وتقديم كافة خدمات النقل بما في ذلك أية خدمات أو حرف مرتبطة بأعمال المناولة والنقل البري والبحري، شريطة الحصول على الموافقات والترخيص اللازمة لذلك.
- القيام بعمليات التخليص الجمركي والشحن البري والبحري والمناولة والنقل والخدمات والإدارة اللوجستية والتوزيع والتغليف للبضائع الواردة والصادرة بكافة أنواعها وإنشاء وتجهيز وإدارة وتشغيل وصيانة المناطق والمستودعات التخزينية والجمركية بكافة أنواعها سواء داخل المملكة أو خارجها بكافة مرافقها وبأي نظام أو أسلوب تراه الشركة مناسباً بما في ذلك نظام البناء والتشغيل والتحويل (BOT).
- امتلاك وإنشاء وإدارة وصيانة المخازن بجميع أشكالها - بما فيها المخازن المبردة أو المخازن المجففة - ومناطق وساحات لتخزين البضائع والسلع والمواد الأولية والمواد الخام بكافة أنواعها وتوفير أعمال التعبئة والتغليف والتجميع للمواد والسلع والبضائع المبردة وتسويقها وتأجير المخازن وإدارة المخزون للغير وتخزين كافة أنواع البضائع وفقاً للتشريعات النافذة وذلك داخل المناطق الجمركية أو خارجها.
- إنشاء وامتلاك واستثمار وإدارة وتشغيل وصيانة الموانئ البرية والبحرية ومحطات الحاويات المتعلقة بنشاط النقل والمناولة والنقل البحري بجميع أنواعه ومزاولة جميع أنشطة المناولة الجمركية وتجهيز المخازن بالتركيبات والوسائل والرافعات اللازمة لترتيب البضائع وتحريكها داخل منطقة المخازن وكذلك تحميل الشاحنات والسيارات وغيرها من وسائل النقل وتفريغها وسحب البضائع وتخزينها بما فيها العتالة والتستيف والمعاينة وتنسيق البضائع وفرزها وحزمها وإعادة حزمها وحفظها.

قرر مجلس الوزراء الأردني بتاريخ ٢٠٠٧/٠٥/١٦ بالاستناد لأحكام المادة الثامنة من نظام تنظيم استثمارات غير الأردنيين رقم (٥٤) لسنة ٢٠٠٠ السماح لشركة كي جي ال للاستثمار (ش.م.ك.م) الكويتية الجنسية بتملك (٦٠%) من رأسمال الشركة الموحدة لتنظيم النقل البري المساهمة العامة المحدودة.

انتخبت الهيئة العامة واجتماعها المنعقد بتاريخ ٢٠٠٧/٠٥/٠٥ أعضاء مجلس إدارة جديد من بين أعضائها شركة كي جي ال للاستثمار عضو في مجلس إدارة الشركة.

بتاريخ ٢٠٠٧/٠٧/١٥ قررت الهيئة العامة باجتماعها غير العادي تخفيض عدد أعضاء مجلس الإدارة من تسعة أعضاء إلى خمسة أعضاء و بناءً على ذلك و بتاريخ ٢٠٠٧/٠٧/١٥ انتخب مجلس الإدارة أعضاءه على النحو التالي:-

١. شركة كي جي ال للاستثمار ويمثلها السيد سعيد إسماعيل دشتي رئيس مجلس الإدارة اعتباراً من ٢٠٠٧/٠٧/١٥.
٢. مؤسسة الموائى ويمثلها السيد عواد نياي المعايطة نائب رئيس مجلس الإدارة اعتباراً من ٢٠٠٧/٠٧/١٥.
٣. شركة النقل البري العراقية الأردنية ويمثلها السيد غسان حنا فركوح- عضو.
٤. السيد مازيا لازاريفا- عضو.
٥. السيد محمود محمد العبدلات- عضو اعتباراً من ٢٠٠٧/٠٧/٢٦.

تم إقرار القوائم المالية المرفقة من قبل مجلس الإدارة في جلسته المنعقدة بتاريخ ١٥ آذار ٢٠٠٧م.

(٢) أسس إعداد القوائم المالية

أعدت القوائم المالية للشركة وفقاً لمبدأ الكلفة التاريخية باستثناء الموجودات المالية المتوفرة للبيع والموجودات المالية للمتاجرة والتي تظهر بالقيمة العادلة. إن الدينار الأردني هو عملة إظهار القوائم المالية والذي يمثل العملة الرئيسية للشركة.

(١-٢) التغييرات في السياسات المحاسبية

إن السياسات المحاسبية المتبعة للسنة متماثلة مع السياسات المحاسبية التي تم اتباعها في السنة السابقة باستثناء أن الشركة قامت اعتباراً من أول كانون الثاني ٢٠٠٧ بتطبيق معايير التقارير المالية الجديدة والتعديلات على معايير المحاسبة الدولية القائمة التالية، هذا ولم ينتج عن تطبيق المعايير الجديدة والتعديلات أي أثر على المركز المالي والأداء المالي للشركة وإنما نتج عنها افصاحات إضافية.

تعديلات معيار المحاسبة الدولي رقم ١ - إيضاح رأس المال

تتطلب التعديلات على معيار المحاسبة الدولي رقم ١- عرض البيانات المالية، الإفصاح عن معلومات تمكن من تقسيم الأهداف والسياسات والإجراءات لإدارة رأس المال.

معيار التقارير المالية الدولي رقم ٧ - الأدوات المالية : الإفصاح

يتطلب هذا المعيار افصاحات إضافية حول الأدوات المالية وتأثيرها على المركز المالي والأداء بالإضافة إلى معلومات حول مدى التعرض للمخاطر الناشئة عن الأدوات المالية.

(٢-٢) استخدام التقديرات

إن إعداد القوائم المالية وتطبيق السياسات المحاسبية يتطلب من إدارة الشركة القيام بتقديرات واجتهادات تؤثر على مبالغ الموجودات والمطلوبات والإفصاح عن الالتزامات المحتملة. إن هذه التقديرات والاجتهادات تؤثر أيضاً على الإيرادات والمصاريف والمخصصات وبشكل خاص يتطلب من إدارة الشركة القيام بأحكام واجتهادات هامة لتقدير مبالغ وأوقات التدفقات النقدية المستقبلية وأوقاتها الناجمة عن أوضاع وظروف تلك التقديرات في المستقبل. إن

التقديرات المذكورة مبنية بالضرورة على فرضيات وعوامل متعددة لها درجات متفاوتة من التقدير وعدم التيقن وإن النتائج الفعلية قد تختلف عن التقديرات وذلك نتيجة التغيرات في المستقبل في أوضاع وظروف تلك المخصصات.

(٣-٢) ملخص السياسات المحاسبية الهامة

إثبات الإيرادات -

يتم إثبات الإيرادات عند إمكانية تحول المنافع الاقتصادية المتعلقة بها للشركة وتكون قابلة للقياس، يتم إثبات إيرادات الشاحنات عند تقديم خدمات النقل بموجب العقود والاتفاقيات والعطاءات المحالة على الشركة.

ضريبة الدخل -

تقوم الشركة بأخذ مخصص لضريبة الدخل وفقاً لقانون ضريبة الدخل رقم (٥٧) لعام ١٩٨٥ والتعديلات اللاحقة وفقاً لمعيار المحاسبة الدولي رقم (١٢).
تحسب الضرائب بموجب النسب الضريبية المقررة وفقاً لقانون ضريبة الدخل رقم (٥٧) لسنة ١٩٨٥ وتعديلاته اللاحقة.

موجودات مالية متوفرة للبيع -

يتم إثبات الموجودات المالية المتوفرة للبيع بالقيمة العادلة مضافاً إليها مصاريف الاقتناء عند الشراء ويعاد تقييمها لاحقاً بالقيمة العادلة ويظهر التغير في القيمة العادلة في بند مستقل ضمن حقوق المساهمين. في حال بيع هذه الموجودات أو جزء منها أو حصول تندي في قيمتها يتم تسجيل الأرباح والخسائر التامة عند ذلك في قائمة الدخل بما في ذلك المبالغ المقيدة سابقاً ضمن حقوق المساهمين.
تظهر الموجودات المالية التي لا يمكن تحديد قيمتها العادلة بشكل يعتمد عليه بالكلفة ويتم تسجيل أي تندي في قيمتها في قائمة الدخل.

الممتلكات والمعدات -

يتم إثبات الممتلكات والمعدات بالكلفة بعد خصم الاستهلاك المتراكم وأي مخصص مقابل التندي في القيمة ولا يتم استهلاك الأراضي.

عند دمج الشركة الموحدة لتنظيم النقل البري (م.ع.م) و شركة خدمات النقل التخصصي (ذ.م.م) بتاريخ ٢٠٠٦/٠١/٠٨ تم بموجب قرار لجنة الدمج المشكلة من وزارة الصناعة والتجارة تقييم بعض الممتلكات والمعدات وقد نتج عن ذلك فائض إعادة تقييم ممتلكات ومعدات. هذا وقد تم اعتبار مبلغ التقييم ككلفة جديدة للممتلكات والمعدات المقيمة في ٢٠٠٥/٠٩/٣٠م.

يحتسب الاستهلاك باستخدام طريقة القسط الثابت على مدى العمر الانتاجي باستخدام النسب التالية:

مياني	٢%
أثاث	١٠%
أعمال ديكور	١٠%
سيارات و آلات ومعدات	١٥%
أجهزة كمبيوتر	٢٠%
العدد والأكوات	٢٥%
أبنية مؤقتة	٢٠%
كراج	١٠%
شاحنات ومقطورات	١٥%

الاستثمارات العقارية

يتم اثبات الاستثمارات العقارية بالكلفة، ويتم استهلاكها فيما عدا الأراضي باستخدام طريقة القسط الثابت على مدى العمر الانتاجي المتوقع بنسبة ٢%.
تمثل الاستثمارات العقارية ممتلكات محتفظ بها من قبل الشركة لاكتساب إيراد تأجيري.

الممتلكات المحتفظ بها برسم البيع-

يتم قياس الأصول المصنفة كمحتفظ بها برسم البيع بالقيمة الدفترية أو القيمة العادلة مطروحاً منها تكاليف البيع أيهما أقل ويتم إيقاف الاستهلاك على هذه الأصول، ويتم عرضها بشكل منفصل ضمن بند الميزانية والأرباح والخسائر في قائمة الدخل.

الذمم المدينة

تظهر الذمم المدينة والأرصدة المدينة الأخرى بصافي قيمتها التحصيلية. ويتم تكوين مخصص للذمم المشكوك في تحصيلها عندما يكون هنالك شك حول تحصيل الذمم المدينة.

النقد وما في حكمه

لأغراض قائمة التدفقات النقدية يمثل النقد وما في حكمه النقد وأرصدة لدى البنوك وباستحقاقات لا تتجاوز الثلاثة اشهر بعد تنزيل حسابات البنوك الدائنة بحيث لا تتضمن مخاطر التخير في القيمة.

الذمم الدائنة والمستحقات

يتم إثبات المطلوبات للمبالغ المستحقة السداد في المستقبل للخدمات المقدمة سواء تمت أو لم تتم المطالبة بها من قبل المورد.

المخصصات

يتم الاعتراف بالمخصصات عندما يكون على الشركة التزام (قانوني أو فعلي) ناتج عن حدث سابق، وان تسديد الالتزامات محتمل ويمكن قياس قيمتها بشكل يعتمد عليه.

العملات الأجنبية

يتم تسجيل المعاملات التي تتم بالعملات الأجنبية خلال السنة بأسعار الصرف السائدة بتاريخ إجراء تلك المعاملات. يتم تحويل أرصدة الموجودات والمطلوبات المالية بأسعار العملات الأجنبية الوسطية السائدة بتاريخ الميزانية والمعلنة من قبل البنك المركزي الأردني.

(٣) ممتلكات ومعدات، صافي

٢٠٠٧

المجموع	الشاحنات	القسط	دينار	أبدية مؤقتة	دينار	عدد	وحدات	دينار	أجهزة	سيارات	والآلات	دينار	أصول ديكور	دينار	اثاث	دينار	مالي	دينار	أرضي	دينار
٦,٧٩٥,٦٢٦	٥,٢٢٦,٠١١	٦٤,٩٢٥	٨,٢٠٤	٤٧٦	٢٥,٢٢٣	١٩٦,٧٩٩	٢٨,٥٢٨	١٧,٤٧٤	٥٥٠,١٩٠	٢٤١,٣٤٦										
١,٢٢٠,٦٢٧	١,٤٧٢,١٠٠	١,٤٧٢,١٠٠	١,٤٧٢,١٠٠	٢,١٦٠	٢,١٦٠	٣٨,٨٢٥														
١,٨٢٩,٦٨٠	١,٧١٧,١٠٠																			
٢,٦١٦,٠١٣	٢,٥٩٣,٧٩٣	٦٤,٩٢٥	٨,٢٠٤	٧٦١	٢٨,٨٢٣	١٥٥,٣١٤	٢٨,٥٢٨	١٧,٤٧٤	٥٥٠,٥٩٠	١٦٧,٥٩١										
٤٥٧,٨١٧	٣٧٧,٤٤٢	٧,٥٢٧	١,٠٢٥	١١٩	٧,٤٣٧	٣٥,٦٥٤	٨,١٣٠	١,٩٤٨	١٨,٤٨٥											
٦١٠,٦٨٣	٥٠٢,٧٩٧	٦,٤٩٢	١,٦٤١	١٥٣	٥,٧٦٥	٢٥,٦٢٩	٢,٨٥٤	١,٧٤٧	٦٣,٦٠٦											
١,٩٦٣,٢٦٥	١,٩٦٣,٢٦٥																			
٨٥٢,١٠٠	٨٥٢,١٠٠																			
١,٠١٣,٨٠٦	١,٠٠٤,١٠٠					٩,٧٠٦														
١,١٦٥,٩٠٩	٩٨٧,٣٠٤	١٤,٠١٩	٢,٦٦٦	٢٧٢	١٣,٢٠٢	٥١,٥٧٧	١٠,٩٨٤	٣,٦٩٥	٨٦,١٩١											
٢,٤٥٠,١٠٣	١,٦٠٦,٤٨٩	٥٠,٩٠٦	٥,٥٢٨	٤٨٩	١٥,٦٢١	١٠٢,٧٣٧	١٧,٥٥٤	١٣,٧٧٩	٤٦٨,٣٩٩	١٦٧,٥٩١										
٦,٣٣٧,٧٥٨	٥,٧٨٨,٥٦٨	٥٧,٣٩٨	٧,١٧٩	٣٥٧	١٨,٢٢٦	١٥٧,١٤٥	٢٠,٤٠٨	١٥,٥٢٦	٥٣١,٦٠٥	٢٤١,٣٤٦										

قامت الشركة خلال عام ٢٠٠٧ بمراجعة شاملة للأعمار الانتاجية لجميع الممتلكات والمعدات وقد تم تعديل الأعمار الانتاجية لتلك الممتلكات والمعدات بما يتوافق مع المنافع الاقتصادية المتوقعة منها، وكما هو مبين في الجدول التالي:

البيان	نسبة الاستهلاك	
	قبل التعديل	بعد التعديل
الشاحنات	٥%	١٥%
قلابات وتريلات	٥%	١٥%
سطحات	٥%	١٥%
صهاريج	٥%	١٥%
مباني المنطقة الحرة	٢%	١٥%

وقد تم أيضاً تعديل نسبة استهلاك مباني المنطقة الحرة الزرقاء والمقامة على أراضي مستأجرة من مؤسسة المناطق الحرة بما يتوافق مع المدة المتبقية لعقد الأيجار والتي ستنتهي في عام ٢٠١٣م.

هذا وقد قامت الشركة خلال النصف الأول من السنة ببيع قطعة أرض سكنية في العقبة بمبلغ ١٥٤,٥٠٠ دينار وحققت ربحاً مقداره ٨٠,٧٤٥ دينار، كما قامت ببيع سيارتين بمبلغ ٢٥,١٠٠ دينار وحققت خسارة في بيعهما مبلغ و قدره (٤,٠١٩) دينار.

وفي الربع الأخير من السنة وفي إطار خططها لتحديث أسطولها والتخلص من الأسطول القديم قامت ببيع ٢٧ شاحنة و ٢٠ قلاباً بمبلغ ٧٧٥,٨٧١ دينار وحققت خسارة في بيعهم مبلغ و قدره (١٨,٢٥٠) دينار.

يوجد ٢٠ شاحنة و ٢٠ مقطورة مرهونة لدى البنك الأردني الكويتي مقابل قرض سيتم الانتهاء من سداده في حزيران ٢٠٠٨م، كما يوجد ٩ شاحنات مرهونة لدى الشركة العربية الوطنية للتأجير مقابل تمويل تأجيري تم سداده خلال الربع الأول من ٢٠٠٨م.

(٤) الإستثمارات العقارية

قامت إدارة الشركة الجديدة بمراجعة استخدام ممتلكات الشركة وقد نتج عن ذلك تحديد بعض الممتلكات والتي تستخدم بشكل أساسي لخلق إيراد تأجيري.

تنطبق هذه الممتلكات على تعريف معيار المحاسبة الدولي رقم (٤٠) "الإستثمارات العقارية" للإستثمارات العقارية، وعليه فقد قامت الشركة بإعادة تصنيف هذه الممتلكات والمعدات خلال عام ٢٠٠٧م كإستثمارات عقارية بحيث تتوافق مع الاستخدام الرئيسي والحالي لهذه الممتلكات وأيضاً الخطط المستقبلية للشركة.

تم إثبات الإستثمارات العقارية بالكلفة وقد تم قياس القيمة العادلة لها بتاريخ الميزانية لأغراض الإفصاح فقط. يتضمن بند الإستثمارات العقارية كما في ٣١ كانون الأول ٢٠٠٧ ما يلي:

٢٠٠٧				
المجموع	بنية تصفية	مباني	أراضي	
دينار	دينار	دينار	دينار	
				الكلفة-
١٠,٣٢٦,٨٦٨	٧٠٨,٢٨٩	٣,٥٤٢,٧٦٨	٦,٠٧٥,٨١٠	الرصيد كما في ١ كانون الثاني ٢٠٠٧
٣,٥٥٩			٣,٥٥٩	إضافات
				استبعادات
١٠,٣٣٠,٤٢٧	٧٠٨,٢٨٩	٣,٥٤٢,٧٦٨	٦,٠٧٩,٣٦٩	الرصيد كما في ٣١ كانون الأول ٢٠٠٧
				الاستهلاك المتراكم -
١١٣,٢٥١	٧٠,٣٣٦	٤٢,٩١٤		الرصيد كما في ١ كانون الثاني ٢٠٠٧
٨٥,٠٢١	١٤,١٦٦	٧٠,٨٥٥		استهلاك السنة
				استبعادات
١٩٨,٢٧٢	٨٤,٥٠٢	١١٣,٧٧٠		الرصيد كما في ٣١ كانون الأول ٢٠٠٧
				صافي القيمة الدفترية -
١٠,١٣٢,١٥٥	٦٣٣,٧٨٧	٣,٤٢٨,٩٩٩	٦,٠٧٩,٣٦٩	كما في ٣١ كانون الأول ٢٠٠٧
١٠,٢١٣,٦١٧	٦٣٧,٩٥٣	٣,٤٩٩,٨٥٤	٦,٠٧٥,٨١٠	كما في ٣١ كانون الأول ٢٠٠٦

تم تقييم القيمة العادلة للإستثمارات العقارية أعلاه بثلاثة تقييمات يبلغ متوسطها ما قيمته ١٢,٤٦٩,٨٩٨ دينار، أي أكبر من القيمة الدفترية كما في ٣١ كانون الأول ٢٠٠٧ ما مقداره ٢,٢٥٦,٢٨١ دينار.

أراضي ومباني مجمع الراشدية مرهونة لدى البنك الأردني الكويتي مقابل تسهيلات جاري مدين.

(٥) موجودات مالية متوفرة للبيع

يشمل هذا البند مايلي:

عدد الأسهم	٢٠٠٧	٢٠٠٦
أسهام شركات غير مدرجة:	دينار	دينار
الشركة المتخصصة للخدمات والنقل	٠	٢١٢,٣١٨
شركة بانداج	٠	٥٧,٢٢٥
المجموع	٠	٢٦٩,٥٤٣

هذا وقد قامت الشركة ببيع حصصها في الشركتين أعلاه محققة أرباح بقيمة ٢٠٤,٣٣٠ دينار.

(٦) الممتلكات المحتفظ بها برسم البيع

قامت الشركة خلال الربع الأخير من السنة وفي إطار خطتها لتحديث أسطولها والتخلص من الأسطول القديم بالاتفاق على بيع ٢٠ شاحنة و ٢٠ قلابا بمبلغ ٦٢٠,٠٠٠ دينار، وقامت بإيقافهم عن العمل، وسيتم اتمام عملية البيع خلال الربع الأول من العام القادم ٢٠٠٨م، مع العلم بأن ١٢ شاحنة و ١٢ قلابا منها مرهونة لدى البنك التجاري مقابل جاري مدين وسوف يتم اقبال الحساب الجاري مدين عند استلام القيمة المتفق عليها مقدما.

ووفق معيار التقارير المالية الدولية رقم (٥) الخاص بالأصول غير المتداولة المعدة للبيع تم تبويب تلك الشاحنات والقلابات ضمن الأصول المتداولة بالسعر المتفق عليه ضمن اتفاقية البيع، كما تم إيقاف الاستهلاك اعتباراً من بداية السنة القادمة ٢٠٠٨م.

(٧) موجودات مالية للمتاجرة

يشمل هذا البند مايلي:

عدد الأسهم	٢٠٠٧	٢٠٠٦
أسهام غير مدرجة	دينار	دينار
الشركة الدولية لإنتاج الأقمشة	٤,٦٠٦	٤,٦٠٦
الشركة الدولية للتأجير	٠	٢,٥٠٠
أسهام مدرجة		
شركة حديد الأردن	١٣,٠٠٠	٢٥,٠٨٤
الشركة الدولية لصناعة السيليكون*	٠	٩٠,٣٧٦
البنك الأهلي*	٠	٨٤٤
بنك الإنماء الصناعي*	٠	٢٣٥,٥٤٤
المجموع	٢٠,١٠٦	٣٥٨,٩٥٤
تعديلات القيمة العادلة	٢,٤٠٠	(٧٧,٨٩٧)
الموجودات المالية للمتاجرة بالصافي	٢٢,٥٠٦	٢٨١,٠٥٧

* هذا وقد قامت الشركة ببيع حصصها في الشركات أعلاه محققة أرباح قدرها ٤٢,٠٢٣ دينار.

(٨) ذمم مدينة

٢٠٠٦	٢٠٠٧	
دينار	دينار	
١,٢٤٨,٥٨٥	٨٠٨,٤٩٣	شركات ومكاتب التخليص
١٦,٦٠٥	٠	ذمم مكاتب الصرف
١٨٤,٩٤١	٣٥٧,٤٤١	ذمم مدينة أخرى
١,٠٩١,٠٤٥	٣,٣١٠,٣٣٧	وزارة الطاقة والثروة المعدنية (عطاء النفط)
١٤٤,٧٠٩	٥,٢٥٤	مكاتب النفط
٠	١٦,٤٩٩	ذمم موظفين و سائقين
٠	١٧٥,١٧٩	ذمم مستأجرين
٠	٢,٩٠٧	أجور نقل
٠	١٩,٥٠٨	سلف مؤقتة
٢,٦٨٥,٨٨٥	٤,٦٩٥,٦١٨	
(١٦٠,٠٠٠)	(٥٢٠,٨٧٣)	مخصص ديون مشكوك في تحصيلها
٢,٥٢٥,٨٨٥	٤,١٧٤,٧٤٥	

ضمن ذمم شركات ومكاتب التخليص مبلغ قدره (٢٠١,٣١٦) دينار تمثل ذمم مرفوع عليها قضايا منظورة أمام المحاكم المختصة.

تم زيادة مخصص الديون المشكوك في تحصيلها بمبلغ (٣٦٠,٨٧٣) دينار لتغطية كافة أرصدة الذمم المدينة ذات الأعمار أكثر من سنة.

(٩) أرصدة مدينة أخرى

٢٠٠٦	٢٠٠٧	
دينار	دينار	
١٧٦,٤٤٧	٧٦,٤٤٧	تأمينات مستردة
٨٩,٥٥٨	٣٤,٧٣٢	مصاريف مدفوعة مقدماً
١٧٤,٥٧٦	٠	إيرادات مستحقة غير مقبوضة
٢١,١٧٥	٢٥,٥٦٨	أمانات ضريبة الدخل
٤٠,٠٧٥	٤٤,٠٣٤	تأمينات كفالات
١٤,٨٧٩	٦٩٣	أمانات أخرى
٥١٦,٧١٠	١٨١,٤٧٤	

(١٠) حقوق المساهمين

رأس المال -

قررت الهيئة العامة باجتماعها غير العادي المنعقد بتاريخ ٢٠٠٧/١٢/١٥ زيادة رأسمال الشركة المصرح والمكتتب به والمدفوع من (٦,٥١١,٠٥٧) دينار/ سهم ليصبح رأسمال المصرح به (٢٢,٠٠٠,٠٠٠) فقط اثنان وعشرون مليون دينار أردني لا غير، بقيمة اسمية دينار واحد للسهم وعلوّة إصدار بمبلغ ٣٠٠ فلس للسهم، و قد استكملت الإجراءات القانونية لدى وزارة الصناعة و التجارة بتاريخ ٢٠٠٧/١٢/١٧ و قامت الشركة بتسديد رسوم زيادة رأس المال لوزارة الصناعة و التجارة و البالغة (٥٩,٣٥٩) دينار على أن تستكمل الإجراءات المطلوبة لهيئة الأوراق المالية خلال عام ٢٠٠٨م.

و قد وافقت وزارة الصناعة و التجارة بكتابها رقم م ش/١/٢٣٣/٢٢٦٥٦ بتاريخ ٢٠٠٧/١٢/١٧ على ما يلي:-

١. زيادة رأسمال الشركة المصرح و المكتتب به والمدفوع من (٦,٥١١,٠٥٧) دينار/ سهم ليصبح رأسمال المصرح به (٢٢) مليون دينار/ سهم أي إصدار (١٥,٤٨٨,٩٤٣) سهماً جديداً بقيمة اسمية دينار واحد لكل سهم يضاف إليها علوّة إصدار قدرها (٣٠٠) فلس لكل سهم وتخصيص جميع هذه الأسهم لمساهمي الشركة كل بنسبة مساهمته في رأسمال الشركة وذلك حسب تعليمات هيئة الأوراق المالية بهذه الخصوص.
٢. تخصيص جميع الأسهم غير المكتتب بها بعد انتهاء الفترة المقررة لاكتتابات المساهمين إلى المساهم الرئيسي في الشركة وعضو مجلس الإدارة شركة (KGL للاستثمار) الكويتية وذلك بعد موافقة هيئة الأوراق المالية.

الاحتياطي الاجباري -

يقطع الاحتياطي الاجباري من الأرباح وفقاً لأحكام قانون الشركات الأردني وبمعدل ١٠% من صافي ربح السنة المتحقق قبل الضريبة.

لم تقم الشركة باستقطاع أية مبالغ خلال عامي ٢٠٠٦ و ٢٠٠٧ وذلك لعدم وجود أرباح.

الاحتياطي الاختياري -

قرر مجلس الإدارة تحويل رصيد هذا الاحتياطي إلى الخسائر المتراكمة، وفق صلاحياته المخولة له في قانون الشركات الأردني.

فائض إعادة تقييم ممتلكات ومعدات -

عند دمج الشركة الموحدة لتنظيم النقل البري (م.ع.م) و شركة خدمات النقل التخصصي (ذ.م.م) بتاريخ ٢٠٠٦/٠١/٠٨ تم بموجب قرار لجنة الدمج المشكّلة من وزارة الصناعة و التجارة تقييم بعض الممتلكات والمعدات وقد نتج عن ذلك فائض إعادة تقييم ممتلكات ومعدات بقيمة ٥,٤٢٣,٠٦٧ دينار. هذا وقد تم خلال عام ٢٠٠٧م تخفيض هذا الفائض بخسائر التكني المتعلقة بأسطول الشركة من الشاحنات والمقطورات كما في ١ كانون ثاني ٢٠٠٧م و البالغة ١,٩٦٣,٢٦٥ دينار.

أسهم خزينة -

نتج عن دمج الشركة مع شركة خدمات النقل التخصصي بتاريخ ٢٠٠٦/٠١/٠٨ ٤٧٢,٧٢٨ سهم خزينة بقيمة ١,٠٥٦,٣٣٩ دينار. قامت الشركة خلال عام ٢٠٠٧م ببيع أسهم الخزينة على معدل سعر ١,٠٦ للسهم في حين أن أسهم الخزينة مسجلة بقيمة ٢.٢٣ دينار/سهم. وقد نتج عن ذلك خسارة بمبلغ ٥٥٤,٥٤٨ دينار تم قيدها بما يتوافق مع متطلبات معيار المحاسبة الدولي (٣٢) ضمن حقوق المساهمين في بند الخسائر المتراكمة.

(١١) ذمم دائنة

٢٠٠٦	٢٠٠٧	
دينار	دينار	
٣٥٢,٦٥٥	٨٧,٥٢١	مكاتب الصرف
٨٣٦,٢٣٧	٢٤٦,٤١٧	ذمم دائنة أخرى
٢,٠١٨,٨٧٦	١,٨١١,٢٣٤	مكاتب نفط
٠	٥,١٩٩	ذمم مستأجرين
٠	١,٠٢٤	شركات ومكاتب تخليص
<u>٣,٢٠٧,٧٦٨</u>	<u>٢,١٥١,٣٩٥</u>	

(١٢) أوراق دفع وشيكات مؤجلة

٢٠٠٦	٢٠٠٧	
دينار	دينار	
١١٦,٤٣٠	٢٩,٤١٠	١ أوراق دفع - الشركة العربية الوطنية للتأجير
٠	٣٦٠,٢٠٦	٢ أوراق دفع - الشركة المتخصصة للتأجير التمويلي
٢٨٤,٤٦٣	٤,٢٥٠	شيكات مؤجلة الدفع
<u>٤٠٠,٨٩٣</u>	<u>٣٩٣,٨٦٦</u>	

١. هو تأجير تمويلي بضمان ملكية (١٠) رؤوس قاطرة للشركة العربية الوطنية للتأجير تم سداه في ٢٠٠٨.
٢. هو تأجير تمويلي بضمان ملكية (١٩) رأس قاطرة و(١٩) مقطورة للشركة المتخصصة للتأجير التمويلي تم سداه بالكامل في يناير ٢٠٠٨، علماً بأن تلك الرؤوس والمقطورات تقع تحت بند الممتلكات المحفوظ بها برسم البيع.

(١٣) بنوك دائنة

٢٠٠٦	٢٠٠٧		
دينار	دينار		
١,٧٩٨,٨٧٦	١,١٦٩,٤٣٥	١	البنك الأردني الكويتي
٤٧٩,٢٥١	٤٨٣,٣٦٥	٢	البنك التجاري الأردني
.	١,٤٢٦,٨٦٥	٣	بنك المال
٤٦٧,٦٥٦	.	٤	بنك القاهرة عمان
٣٨٠,٤٧٨	.		البنك العربي
٣,١٢٦,٢٦١	٣,٠٧٩,٦٦٥		

- تمت موافقة البنك الأردني الكويتي بتاريخ ٢٠٠٧/١٢/٠٤ على زيادة حد الجاري مدين بمبلغ (٥٠٠,٠٠٠) دينار (فقط خمسمائة الف دينار أردني لا غير) ليصبح الحد بمبلغ (٢,٠٠٠,٠٠٠) دينار (فقط مليون دينار أردني لا غير) بسعر فائدة ٩% سنوياً و ١% عمولة بضمان صادر عن شركة (KGL للاستثمار) المساهم الرئيسي وعضو مجلس الإدارة، وشركة رابطة الكويت والخليج للنقل تتضمن تعهداً قطعياً من قبلها بسداد كامل قيمة التسهيلات الممنوحة (٥٠٠,٠٠٠) دينار فقط) وفوائدها في حال عدم قيام الشركة الموحدة بالسداد حسب الشروط الموضحة أعلاه وبالتنسيق مع بنك برقان. أما مبلغ (١,٥٠٠,٠٠٠) دينار) فهو بضمان رهن مجمع الراشدية بقيمة (٢.٥) مليون دينار.
- بضمان رهن ١٢ رأس قاطرة و ١٢ مقطورة وهذه القاطرات والمقطورات ضمن اتفاقية بيع وافق عليها مجلس إدارة الشركة في إطار خطة تحديث شاحنات الشركة. سيتم إغلاق هذا الحساب خلال عام ٢٠٠٨.
- السقف الممنوح من بنك المال مبلغ وقدره مليون دينار بمعدل فائدة (١٠%) سنوياً بضمان إصدار شيك مطالبة عطاء من وزارة المالية باسم بنك المال.
- تم إغلاق هذا الحساب في ٢٠٠٧.

(١٤) قروض قصيرة الأجل

٢٠٠٦	٢٠٠٧		
دينار	دينار		
١٢٥,٠٠٠	.	١	قروض بنك القاهرة/ عمان
٨٢٢,٧٩٢	٢٧٤,٤٨٨	٢	قروض البنك الأردني الكويتي
.	١٢٤,٥٤٥	٣	قروض البنك العربي
.	٣,٠٠٠,٠٠٠	٤	قروض البنك الأردني الكويتي
٩٤٧,٧٩٢	٣,٣٩٩,٠٣٣		

- تم سداد هذا القرض بالكامل في ٢٠٠٧.
- حصلت الشركة على قرض من البنك الأردني الكويتي سنة ٢٠٠٦ بمبلغ مليون دينار يسدد على أقساط شهرية و بضمان رهن ٢٠ شاحنة قاطرة و ٢٠ مقطورة.
- هذا الحساب هو من حسابات الشركة المندمجة (شركة خدمات النقل التخصصي) وقد كان حساب جاري مدين بسقف خمسمائة ألف دينار وبعد الدمج حول الحساب إلى قرض يسدد على أقساط شهرية بضمان كفالة صادرة من البنك الأردني الكويتي.
- بتاريخ ٢٠٠٧/١٢/٠٤ حصلت الشركة على قرض تجسيري من البنك الأردني الكويتي بمبلغ ثلاثة ملايين دينار بسعر فائدة ٩% سنوياً + ١% عمولة بحيث يسدد القرض بحد أقصى (٦) شهور من تاريخ المنتج أو بتاريخ دفع زيادة رأسمال الشركة أيهما أسبق بضمان شركة (KGL للاستثمار) كويتية الجنسية وهي عضو في مجلس إدارة الشركة الموحدة للنقل والخدمات اللوجستية، وشركة رابطة الكويت والخليج للنقل.

(١٥) نعم دائرة أخرى

٢٠٠٦	٢٠٠٧	
دينار	دينار	
١٣,٠٢٥	٢,٧٥٠	مصاريف مستحقة
٢٠,٢٧٧	١٦,٥٨١	أمانات السائقين
٣٩,٩٤٢	٣٠,٥٣٩	أمانات أرباح المساهمين
٧,٩٧٦	٧,١١٦	أمانات الضمان الاجتماعي
٥١٨	٣٩٨	أمانات نقابات الشاحنات
١,٦١٤	٢٦,١١٨	أمانات نقص أوزان
٣٤,٠٨٩	١٧,٣٣٤	أمانات مفوضية العقبة
٤٩,٠٠٠	٣٤,٨٢٧	أمانات مأمور تنفيذ عمان
١٠,٠٧٢	.	أمانات تأمين بضائع
٨,٥١١	٧٨٧	أمانات مجموعات الشاحنات
٩٦,١٤٥	٤٥,٦٥٥	أمانات أخرى
.	٣٦,٧٠٥	أمانات صيانة طرق
١٨,٤٥١	١٨,٤٥١	مخصص رسوم الجامعات
٤٩,٥٧٨	٤٩,٢٧٣	مخصص البحث العلمي و التدريب المهني
١٧,٨٨٨	٥٠٠,٨١٥	مخصص التزامات محتملة*
٦٤٤	.	مخصص مكافآت أعضاء مجلس الإدارة
٨٥٢	٨٥٢	مخصص صندوق التعليم و التدريب المهني و التقني
١,٨٧٧	١,٨٧٧	مخصص إجازات
٢٥,٣٠٥	.	مخصص مخاطر استثمار
.	٢٠,٩٢٢	مخصص ضريبة مبيعات**
<u>٣٩٥,٧٦٤</u>	<u>٨١١,٠٠٠</u>	

* تم عمل مخصص التزامات محتملة لتغطية مطالبات على شركة خدمات النقل التخصصي التي اندمجت مع الشركة الموحدة في عام ٢٠٠٥م لدائرة ضريبة الدخل عن السنوات (١٩٩٩-٢٠٠٣) بمبلغ (٤٠١,٧٢٨) دينار وقد تم استئنافها في المحكمة، وكذلك لتغطية مطالبة على الشركة الموحدة للنقل والخدمات اللوجستية لدائرة ضريبة الدخل عن السنة ٢٠٠٥م بمبلغ (٩٠,٦٨١) دينار، وقد تم الاعتراض عليها لدى دائرة الضريبة.

** تم عمل مخصص ضريبة مبيعات عن السنوات السابقة حيث ورد تقرير من دائرة الضريبة في هذا الخصوص يفيد بعدم خضوع أي من بنود إيرادات الشركة باستثناء الإيرادات الأخرى وقد بلغت عن السنوات السابقة شاملة غرامة المثل ٢٠,٩٢٢ دينار.

(١٦) مصاريف الشاحنات

٢٠٠٦	٢٠٠٧	
دينار	دينار	
١٤٤,٣١٢	١٣١,٨٢٦	رواتب السواقين
١,٢٤١,٧١٨	١,٠٠٧,٠٦٢	ديزل
٤٥٣,٩٢٢	٢٩٧,١٦٢	صيانة و قطع غيار
٥,٩٠٩	٤,٢١٨	غسيل
١,٨٦٨	١٠	نووي
٩٥,٠١٤	١٣٥,١٣٥	إطارات
٤١,٣٥٧	١٢٤,٤١٧	تأمين و ترخيص
٣٥,٨٥٢	٨١,٥٦٢	مصاريف أخرى
٦٥,٠١٤	٣٩,٥٥٢	صيانة و زيوت و بناشر
٠	٢٢,٨٦٩	اعادة تأهيل محركات
<u>٢,٠٨٤,٩٦٦</u>	<u>١,٨٤٣,٨١٣</u>	

(١٧) مصاريف الكراج

٢٠٠٦	٢٠٠٧	
دينار	دينار	
٨٧,١٩١	٩٩,٢٢٩	رواتب
١٨,٣٧٤	٩,١٨٤	لوزام مستهلكة
١٤,٨٩٧	١٢,٠٢١	تنقلات و مصاريف البكبات
١,٨٢٣	١,٥٣٣	مياه و كهرباء
٠	١,٣٣٦	إيجارات
<u>١٢٢,٢٨٥</u>	<u>١٢٣,٣٠٣</u>	

(١٨) إيرادات تشغيلية أخرى

٢٠٠٦	٢٠٠٧	
دينار	دينار	
٣٥٩,٥٦٣	١٥٢,٦٧٠	إيرادات عطاءات النقل
٣٥٩,٨٢٩	١١١,٠٤٩	إيرادات مبيت الشاحنات
١٤٩,٣٩٨	١٢٤,٤٠٥	الإيجارات
٥١,٠٦٨	٠	إيرادات ربط الكتروني
٤٠,٤٦٦	٦٧,٤٨٤	إيرادات المنطقة الحرة الزرقاء
١٣,٧٢٩	١٧,٤٦٥	إيرادات أخرى
<u>٩٧٤,٠٥٣</u>	<u>٤٧٣,٠٧٣</u>	

(١٩) أرباح محطة المحروقات

يشمل هذا البند ما يلي:

٢٠٠٦	٢٠٠٧	
دينار	دينار	
١,١٤٩,٠٣٢	٢٠٢,٨٤٣	المبيعات
		تكلفة المبيعات
٤٦,٠٧٣	١٩,٩٩٠	بضاعة أول المدة
١,٠٩٠,٨٥٤	١٦٨,٣٦٠	المشتريات
(١٩,٩٩٠)	.	بضاعة آخر المدة
<u>(١,١١٦,٩٣٧)</u>	<u>(١٨٨,٣٥٠)</u>	اجمالي تكلفة المبيعات
٣٢,٠٩٥	١٤,٤٩٣	مجمل الربح
(٤,٨٥٤)	(٤,٠٠٨)	مصروف المحطة
<u>٢٧,٢٤١</u>	<u>١٠,٤٨٥</u>	صافي ربح المحطة

(٢٠) المصاريف الإدارية والعمومية

٢٠٠٦	٢٠٠٧	
دينار	دينار	
٣٢٠,٣٩٢	٣١٠,٧٧١	رواتب وأجور
٤٦,٦٣١	٦٠,٢٢٣	مساهمة الشركة بالضمان الاجتماعي
١٣,٥٥٨	١١,٤٤٣	القرطاسية والمطبوعات
١٥,٦٤٣	٧,١٦٢	علاج الموظفين
٥٥,٥٥٠	٣١,١١٣	مصاريف السيارات والمحروقات
١٢,٩٨٥	٥,٥٠٥	دعاية وإعلان
٤٤,٠٩٨	٦١,٥٠٤	بريد وبرق وهاتف*
٢,١٠٠	.	تبرعات
١٩,١٨٥	١٧,٥١٨	رسوم واشتراكات
٥٤٠	١,٨٨٥	مياومات وسفر أعضاء مجلس الإدارة
٥٢,٠٠٠	٢٩,٧٥٥	تنقلات أعضاء مجلس الإدارة
٣٤,٦٣٩	٤٣,٢٧٠	مياه وكهرباء
١٩٥	٥,٧٦١	رسوم قضايا
٥,٥٠٠	٥,٥٠٠	أتعاب تدقيق
٦,٤٨٣	٨,٥٠٠	أتعاب محاماة
٢١,٧١٣	١٣,٢٦١	مصاريف الكفالات
٢٠,٢٥٨	٢٣,١١٧	إيجارات
٤,٣٣٩	٥,٨٥٢	تأمين
٦,٠٠١	٢٠,٧٩٣	متفرقة وأخرى
.	٢٣,٠٠٨	أجور عمال
١٧,٠٦٧	٦,٣٥٦	بدل إجازات
.	٢٥,٧٥٣	مصاريف نظافة مجمع
١٤,٣٩٩	.	مصاريف الدمج
.	٤,٤٧٥	صيانة وإصلاح
.	٤٤,٣٤٠	أتعاب مستشارين
.	١٠,٨٠٠	مصاريف وعمولات مكاتب التوظيف
٥٣,٤٢٢	٥٣,٠٢٩	أجور عمال عطاء النفط
.	٤,٤٨٨	قضايا عمالية*
٧٦٦,٦٩٨	٨٣٤,٨٨٨	

* يوجد مصاريف قضايا عمالية تعود لسنوات سابقة ومبلغ ١٩,٨٠٥ دينار يخص اشتراكات هواتف متقلبة تعود لعام ٢٠٠٦ تم تسويتها وسدادها خلال السنة.

(٢١) مصرفوف ضمان اجتماعي لسنوات سابقة

تم تصويب أوضاع بعض عمال المياومة في الشركة الذين لم يكونوا مشمولين بقانون الضمان الاجتماعي. ونتج عن هذا الإجراء دفع مبلغ (٣٩,٤٠٢) دينار بأثر رجعي لضم هؤلاء العمال تحت مظلة الضمان الاجتماعي أسوة بزملائهم.

(٢٢) مكافآت نهاية الخدمة للموظفين

في إطار جهود الإدارة الجديدة لهيكله إدارات وأقسام الشركة، فقد قامت الشركة بإنهاء خدمات ٤٠% من موظفي الشركة خلال النصف الثاني من ٢٠٠٧م.

هذا وقد تم دفع مبلغ ٤٥,٢٠٦ دينار كمكافآت نهاية خدمة بالإضافة إلى مبلغ ٨٤,٤٢٥ دينار ضمن بند الرواتب.

(٢٣) شطب أرصدة معلقة مدينة

في إطار جهود الإدارة الجديدة بمراجعة الحسابات المدينة القديمة، تم تحديد بعض الأرصدة المعلقة في جانب الموجودات والتي تعود لإيرادات تم تسجيلها دون معززات تثبتها، وعليه قامت الإدارة بشطبها بعد تحليلها والتحقق منها.

(٢٤) المعاملات مع الجهات ذات العلاقة

- قامت شركة (KGL للاستثمار) عضو مجلس الإدارة بتقديم سلفة للشركة ما مجموعه ٢,٢٠٠,٠٠٠ دينار في منتصف السنة لحل مشكلة السيولة في الشركة، هذا وقد قامت الشركة بسداد هذه السلفة في نهاية السنة دون تحملها بأي فائدة.

- بلغت الرواتب والمكافآت والمنافع المدفوعة لأعضاء مجلس الإدارة والإدارة التنفيذية العليا السابقة والعالية ما مجموعه ١٢٦,٤٣٣ دينار للسنة المنتهية في ٣١ كانون الأول ٢٠٠٧.

- قامت الشركة خلال شهر كانون أول من السنة بتوقيع اتفاقية شراء عدد (٧) شاحنات قاطرة من شركة (KGL للنقل) وكانت الكلفة الإجمالية لتلك القاطرات شاملة الرسوم الجمركية والتخليص والترخيص مبلغ (١٨٠,١٥٢) دينار، وقد استلمتها الشركة وأدخلتها للخدمة ضمن اسطولها خلال شهر كانون ثان من العام ٢٠٠٨م.

(٢٥) ضريبة الدخل

- قامت الشركة بتقديم كشوفات التقدير الذاتي للسنة المنتهية في ٣١ كانون الأول ٢٠٠٦ ولم تقم دائرة ضريبة الدخل بمراجعة حسابات الشركة حتى تاريخ إعداد هذه القوائم المالية.

- تبلغ نسبة الضريبة حسب القانون ١٥% على نشاط النقل و ٢٥% على الأنشطة الأخرى كما في ٣١ كانون الأول ٢٠٠٧ و ٢٠٠٦.

- يوجد مطالبات على شركة النقل التخصصي التي اندمجت مع الشركة الموحدة في عام ٢٠٠٥م لدائرة ضريبة الدخل عن السنوات (١٩٩٩-٢٠٠٣) بمبلغ (٤٠١,٧٢٨) دينار وقد تم استئنافها في المحكمة، وقد تم أخذ مخصص لها ضمن مخصص الالتزامات المحتملة.

- يوجد أقساط مستحقة لضريبة الدخل من سنة ٢٠٠٣/٢٠٠٤ مبلغ قدره (٦,٨٤٦) دينار قسطن شهري كانون ثاني وشباط /٢٠٠٨.

- يوجد مطالبة على الشركة الموحدة للنقل والخدمات اللوجستية لدائرة ضريبة الدخل عن السنة ٢٠٠٥م بمبلغ (٩٠,٦٨١) دينار، وقد تم الاعتراض عليها لدى دائرة الضريبة، وقد تم أخذ مخصص لها ضمن مخصص الالتزامات المحتملة.

- تم تدقيق سجلات الشركة من قبل دائرة ضريبة الدخل والمبيعات وتبين وجود بنود من إيرادات الشركة خاضعة لضريبة المبيعات، هذا وقد تم توفير البيانات والمعلومات لهذه البنود للسنوات الخمس السابقة، وقد ورد تقرير من دائرة الضريبة في هذا الخصوص يفيد بعدم خضوع أي من البنود باستثناء الإيرادات الأخرى وقد بلغت عن السنوات السابقة شاملة غرامة المثل ٢٠,٩٢٢ دينار، وقد تم أخذ مخصص لها ضمن المخصصات.

(٢٦) القضايا المقامة على الشركة

بلغت قيمة القضايا المقامة على الشركة مبلغ ١٣٣,٢٦٥ دينار كما في ٣١ كانون الأول ٢٠٠٧، وفي تقرير الإدارة والمستشار القانوني فإنه لن يترتب على الشركة أي التزامات مقابل هذه القضايا.

(٢٧) إدارة المخاطر

أ- مخاطر الائتمان -

مخاطر الائتمان هي المخاطر التي قد تتجم عن تخلف أو عجز المدينون والأطراف الأخرى عن الوفاء بالتزاماتهم تجاه الشركة.

وترى الشركة بأنها ليست معرضة بدرجة كبيرة لمخاطر الائتمان حيث تقوم بمراقبة الأرصدة بشكل مستمر كما تحتفظ الشركة بالأرصدة والودائع لدى مؤسسات مصرفية رائدة.

إن الشركة هي الجهة المنتفعة من عقود وبوالص التأمين المبرمة مع شركات التأمين على ممتلكات ومعدات الشركة.

ب- مخاطر السيولة -

تعمل الشركة على إدارة مخاطر السيولة وذلك عن طريق التأكد من توفر التسهيلات البنكية.

ج- مخاطر أسعار العملات الأجنبية -

إن جميع تعاملات الشركة بالدينار الأردني.

(٢٨) التزامات محتملة

على الشركة بتاريخ الميزانية التزامات طارئة بمبلغ (٦٤٩,٣٤١) دينار تتمثل في كفالات بنكية.

(٢٩) القيمة العادلة للأدوات المالية

تتمثل الأدوات المالية في الموجودات المالية والمطلوبات المالية.

تتكون الموجودات المالية من النقد في الصندوق ولدى البنوك، الذمم المدينة وبعض الأرصدة المدينة الأخرى. تتكون المطلوبات المالية من الذمم الدائنة، البنوك الدائنة، القروض وبعض الأرصدة الدائنة الأخرى.

إن القيمة العادلة للأدوات المالية لا تختلف بشكل جوهري عن القيمة الدفترية لهذه الأدوات وذلك لاستحقاق هذه الأدوات خلال سنة من تاريخ القوائم المالية أو أنها تتقاضى فائدة تقارب أو تساوي نسبة الفائدة السائدة في السوق.

(٣٠) إدارة رأس المال

يتمثل الهدف الرئيسي فيما يتعلق بإدارة أسهم الشركة بالتأكد من المحافظة على نسب رأسمال ملائمة بشكل يدعم نشاط الشركة ويعظم حقوق الملكية.

تقوم الشركة بإدارة هيكل رأس المال وإجراء التعديلات اللازمة عليها في ضوء تغيرات ظروف العمل. هذا ولم تقوم الشركة بأية تعديلات على الأهداف والسياسات والإجراءات المتعلقة بهيكل رأس المال خلال السنة الحالية والسنة السابقة.

وتتوي إدارة الشركة زيادة رأسمالها من (٦,٥١١,٠٥٧) دينار / سهم ليصبح رأس المال المصرح به (٢٢,٠٠٠,٠٠٠) دينار / سهم عن طريق اكتتاب خاص لمساهمي الشركة، حيث قامت الشركة باستكمال كافة إجراءات رفع رأس المال وحصلت على موافقة معالي وزير الصناعة والتجارة على قرارات الهيئة العامة غير العادية، ومن المتوقع أن تتقدم الشركة بطلب إلى هيئة الأوراق المالية بهذا الصدد خلال شهر شباط ٢٠٠٨م.

(٣١) أرقام المقارنة

تم إعادة تبويب بعض أرقام القوائم المالية للسنة المنتهية في ٣١ كانون الأول ٢٠٠٦ لتتناسب مع تبويب أرقام القوائم المالية للفترة المنتهية في ٣١ كانون الأول ٢٠٠٧.

(د) تقرير مدقق حسابات الشركة السادة/ مؤسسة رضا الكباريتي لتدقيق الحسابات

مؤسسة رضا الكباريتي

تدقيق حسابات واستشارات

حضرة السادة مساهمي الشركة الموحدة للنقل والخدمات اللوجستية المحترمين

" شركة مساهمة عامة محدودة "

عمان - المملكة الأردنية الهاشمية

تقرير المحاسب القانوني المستقل

تقرير حول البيانات المالية

قمت بتدقيق البيانات المرفقة للشركة الموحدة للنقل والخدمات اللوجستية المساهمة العامة المحدودة والتي تشمل الميزانية العامة كما في ٣١/ كانون الأول / ٢٠٠٧ وبيان الدخل وبيان التغييرات في حقوق الملكية وبيان التدفقات النقدية للسنة المنتهية في ذلك التاريخ وملخصا للسياسات المحاسبية الهامة وإيضاحات تفسيرية أخرى.

مسؤولية الإدارة عن البيانات المالية

إن الإدارة مسؤولة عن إعداد البيانات المالية وعرضها بصورة عادلة وفقاً للمعايير الدولية للتقارير المالية وتشمل هذه المسؤولية التصميم والتطبيق والاحتفاظ برقابة داخلية بغرض إعداد وعرض البيانات المالية بصورة عادلة ، خالية من أخطاء جوهرية ، سواء كانت ناشئة عن احتيال أو عن خطأ وتشمل مسؤولية الإدارة اختيار وإتباع سياسات محاسبية مناسبة والقيام بتقديرات محاسبية معقولة حسب الظروف.

مسؤولية المحاسب القانوني

إن مسؤوليتي هي إيذاء رأي حول هذه البيانات المالية استناداً إلى تدقيقي ، وقد قمت بتدقيقي وفقاً للمعايير الدولية للتدقيق، وتتطلب تلك المعايير أن أتقيد بمتطلبات قواعد السلوك المهني وأن أقوم بتخطيط وإجراء التدقيق للحصول على تأكيد معقول فيما إذا كانت البيانات المالية خالية من أخطاء جوهرية .

هاتف (٥٩٢٢١٧٩) - ص ب (٢٣٢٤) - عمان - الأردن

ويتضمن التدقيق القيام بإجراءات للحصول على بيانات تدقيق ثبوتية للمبالغ والإفصاحات في البيانات المالية ، سواء كانت ناشئة عن احتيال أو عن خطأ. وعند القيام بتقييم تلك المخاطر يأخذ المحاسب القانوني في الاعتبار إجراءات الرقابة الداخلية للشركة المتعلقة بالإعداد والعرض العادل للبيانات. وذلك لغرض تصميم إجراءات تدقيق مناسبة حسب الظروف، وليس لغرض إبداء رأي حول فعالية الرقابة الداخلية في الشركة ويتضمن التدقيق كذلك تقييم ملائمة السياسات المحاسبية المتبعة، ومعقولية التقديرات المحاسبية المعدة من الإدارة ، وكذلك تقييم العرض الإجمالي للبيانات المالية ، أعتقد أن بيانات التدقيق الثبوتية التي حصلت عليها كافية ومناسبة لتوفر أساساً لرأي حول التدقيق.

الرأي

في رأيي أن البيانات المالية تعرض بعدالة من جميع النواحي الجوهرية المركز المالي للشركة الموحدة للنقل والخدمات اللوجستية المساهمة العامة المحدودة كما في ٣١ كانون الأول ٢٠٠٧ وأداءها المالي وتدفقاتها النقدية للسنة المنتهية بذلك التاريخ وفقاً للمعايير الدولية للتقارير المالية.

تحتفظ الشركة بقيود وسجلات محاسبية منظمة بصورة أصولية وأن البيانات المالية المرفقة والبيانات المالية الواردة في تقرير مجلس الإدارة متفقة معها. قامت الشركة بتسديد السلفة المؤقتة التي حصلت عليها من شركة (كي. جي. أل) للاستثمار كويتية الجنسية وهي عضو في مجلس إدارة الشركة الموحدة للنقل والخدمات اللوجستية بمبلغ مليوني ومائتان ألف دينار بعد حصولها على قرض البنك الأردني الكويتي بمبلغ ثلاثة ملايين دينار.

يترتب على الشركة ضريبة عن سنوات سابقة بمبلغ وقدره (٤٩٩٢٥٥) دينار بيانها على النحو التالي:

١. حسب ما ورد في كتاب محامي الشركة مبلغ وقدره (٤٠١٧٢٥) دينار ضريبة دخل السنوات (١٩٩٩-٢٠٠٣) تخص الشركة المندرجة (شركة خدمات النقل التخصصي) د.م.د.

٢. حسب قرار ضريبة الدخل مبلغ وقدره (٩٠٦٨١) دينار ضريبة دخل تخص سنة ٢٠٠٥.

٣. أقساط مستحقة لضريبة الدخل عن سنوات ٢٠٠٤/٢٠٠٣ مبلغ وقدره (٦٨٤٦) دينار قسطن شجري كانون الثاني وشباط/٢٠٠٨..
قررت الهيئة العامة باجتماعها الغير عادي المنعقد بتاريخه ٢٠٠٧/١٢/٥ زيادة رأسمال الشركة المصرح والمكتتب به والمدفوع من (٦٥١١٠٥٧) دينار/ سهم ليصبح (٢٢) مليون دينار/سهم.

بتاريخ ٢٠٠٨/٣/١٥ قرر مجلس الإدارة القرارات التالية:

١- استخدام رصيد الاحتياطي الاختياري كما في ٣١/ كانون الأول/٢٠٠٧ والبالغ (٤٨٨١٢٤) دينار بتخفيض الخسائر المتراكمة كما في ٣١/كانون الأول/٢٠٠٧ وأخذ مخصص التزامات محتملة ليصبح (٥٠٠٨١٥) دينار وزيادة مخصص الديون المشكوك في تحصيلها ليصبح (٥٢٠٨٧٣) دينار.

٢- إقرار نسب الاستهلاكات الجديدة للشاحنات والمقطورات لتصبح ١٥% اعتباراً من الأول من كانون ثاني/٢٠٠٧.

٣- تعديل القوائم المالية المذكورة بتصحيح الأخطاء الواردة في احتساب القيم العادلة لأصول شركتي النقل التخصصي والشركة الموحدة خلال عملية الدمج التي تمت عام ٢٠٠٥ وتعديل قيم الشاحنات والمقطورات بالقيمة السوقية كما في بداية عام ٢٠٠٧ وتخفيض حساب فائض إعادة التقدير بالفرق بين القيمة الدفترية لتلك الشاحنات والمقطورات والقيمة السوقية العادلة.

- تم تخفيض حساب فائض إعادة التقدير بمبلغ وقدره (١٩٦٣٢٦٥) دينار لتعديل قيم الشاحنات والمقطورات.

- فائض إعادة التقدير ناتج عن إعادة تقييم أراضي ومباني الشركة فقط.

٤- اعتماد القوائم المالية للسنة المنتهية في ٣١/كانون الأول/٢٠٠٧ بعد التعديلات المذكورة أعلاه.

كما قرر مجلس الإدارة في اجتماعه المنعقد بتاريخ ٢٠٠٨/٣/١٥ الدعوة لعقد اجتماع الهيئة العامة غير العادي للشركة لتعديل كيفية إصدار الزيادة في رأس المال.
أوصى الهيئة العامة بالمصادقة على البيانات المالية المرفقة.



رضا الكباريتي

إجازة (٤٧٦)

عمان في ٢٩/١/٢٠٠٨

مؤسسة رضا الكباريتي
تدقيق حسابات واستشارات
عمان - الأردن

(هـ) الأقرارات المطلوبة.

(1) يقر مجلس إدارة الشركة الموحدة للنقل والخدمات اللوجستية المساهمة العامة المحدودة بعدم وجود أي أمور جوهرية قد تؤثر على استمرارية الشركة خلال السنة المالية التالية.

(2) يقر مجلس إدارة الشركة الموحدة للنقل والخدمات اللوجستية المساهمة العامة المحدودة بمستويته عن إعداد البيانات المالية وتوفير نظام رقابة فعال في الشركة.

نائب رئيس مجلس الإدارة

عواد لبيب عبدالله المعاطة

عضو

شبان حنا فيليب فرح

رئيس مجلس الإدارة

م. سعيد اسماعيل علي فضلي

عضو

مارشا لازاريفا

(3) فقر نحن الموقعين أدناه بصحة ودقة واكتمال المعلومات والبيانات الواردة في التقرير السنوي.

الرئيس التنفيذي لشؤون المالية

محمد مصطفى محمد العامودي

الرئيس التنفيذي والمدير العام

محمد بونس علي شعبان

رئيس مجلس الإدارة

م. سعيد اسماعيل علي فضلي