



الشركة الأردنية المركزية م.ع.م

Jordan Central  
Company PLC.

2010/408

اشارتنا : 2010/APR/18/jmil

F. S - JOCE - 21/4/2010

السادة بورصة عمان المحترمين  
عمان - الاردن

تحية طيبة وبعد ،،

إشارة الى موافقة عطوفة مراقب عام الشركات على عقد اجتماع الهيئة العامة العادي للشركة  
الأردنية المركزية يوم الجمعة الموافق 2010/4/30 في تمام الساعة الحادية عشر في مكاتب شركة  
الجميل للاستثمارات العامة - الكائنة في ام اذينة - شارع سعد بن ابي وقاص .

ارفق لكم :-

- التقرير السنوي للشركة الأردنية المركزية .

واقبلوا فانق الاحترام ،،

رئيس مجلس الادارة

الدكتور المهندس سامي جميل بركات

الشركة الأردنية المركزية

①  
مكتب  
الشارع  
٢٠١٠  
١٢٤٤  
٤١٩٦  
الجميل

# JCC

الشركة الأردنية المركزية المساهمة العامة المحدودة

عمان - المملكة الأردنية الهاشمية

## التقرير السنوي الخامس عشر للعام 2009

البيانات المالية المجمعة

وتقرير المحاسب القانوني المستقل

للسنة المنتهية في

31 كانون الاول 2009

## فهرس المحتويات

رقم الصفحة

|    |   |
|----|---|
| 3  | أعضاء مجلس الإدارة  |
| 5  | كلمة رئيس مجلس الإدارة  |
| 6  | تقرير مجلس الإدارة الخامس عشر   |
| 19 | توصيات مجلس الإدارة لجدول أعمال الهيئة العامة                         |
| 23 | تقرير المحاسب القانوني المستقل  |
|    | الميزانية العامة كما في 31 كانون الأول 2009                           |
|    | بيان الدخل للسنة المنتهية في 31 كانون الأول 2009                      |
|    | بيان التغيرات في حقوق المساهمين للسنة المنتهية في 31 كانون الأول 2009 |
|    | بيان التدفقات النقدية للسنة المنتهية في 31 كانون الأول 2009           |

اعضاء مجلس الادارة

| المنصب                 | الفترة              | اسم العضو   |
|------------------------|---------------------|---|
| رئيس مجلس الادارة      | من تاريخ 1-8-2009   | السادة شركة املاك للاستثمارات المالية<br>ويمثله الدكتور سامي جميل بركات   |
| نائب رئيس مجلس الادارة | من تاريخ 19-12-2009 | السيد سمير خليل جاد مقدح  |
| عضو مجلس ادارة         | من 19-12-2009       | السيد هاني جميل عارف بركات  |
| عضو مجلس ادارة         | من 19-12-2009       | السادة الشركة العربية الامريكية للاستثمارات المالية والعقارية<br>ويمثلها السيد حاتم عبد الوهاب حكمت الشيخ ياسين |
| عضو مجلس ادارة         | من 19-12-2009       | السادة الشركة العربية الامريكية للاستثمارات المالية والعقارية<br>ويمثلها السيد سامر عدنان نجيب ابو سيف          |
| عضو مجلس ادارة         | من 19-12-2009       | شركة الجميل للاستثمارات العامة ويمثلها<br>وانثى رجا احمد  |
| عضو مجلس ادارة         | من تاريخ 19-12-2009 | السادة شركة املاك للاستثمارات المالية<br>ويمثلها السيد حاتم حكمت ابو الفيلات                                    |
| رئيس مجلس الادارة      | لغاية 1-8-2009      | السيد فيصل غازي البشيتي   |
| نائب رئيس مجلس الادارة | لغاية 19-12-2009    | صندوق التقاعد لاعضاء نقابة المهندسين  |

|                |   |  |
|----------------|---|--|
|                |   | ويمثله السيد عيسى حمدان  |
| عضو مجلس ادارة | لغاية 30-7-2009 ومن 1-10-2009 لغاية 19-12-2009<br>من الفترة 1-8-2009 ولغاية 30-9-2009 | السادة شركة البركة للتكافل<br>ويمثلها السيد محمد فتحي الصغير<br>ويمثله موسى القضاة                 |
| عضو مجلس ادارة | لغاية 1-8-2009  | السادة شركة املاك للاستثمارات المالية<br>ويمثله السيد غازي فيصل البشيتي                            |
| عضو مجلس ادارة | 1-8-2009 لغاية 19-12-2009   | شركة الجميل للاستثمارات العامة<br>هاني جميل عارف بركات   |
| عضو مجلس ادارة | لغاية 19-12-2009  | صندوق التامين الاجتماعي لاجزاء نقابة المهندسين<br>ويمثله السيد خالد خشمان                          |
| عضو مجلس ادارة | لغاية 19-12-2009  | السيد مازن خليل مقسوح  |
| عضو مجلس ادارة | لغاية 19-12-2009  | السادة شركة الانماء العربية السعودية ويمثلها السيد سمير خليل مقسوح                                 |
| عضو مجلس ادارة | لغاية 19-12-2009  | السادة الشركة العربية الامريكية للاستثمارات المالية والعقارية<br>ويمثلها السيد امجد نعيم عودة الله |
| عضو مجلس ادارة | لغاية 19-12-2009  | السادة شركة الاسراء للاستثمار والتمويل الاسلامي ويمثلها محمد طه الجراحشه                           |

السادة شركة نوباني وشركاه

السادة مكتب توفيق السالم

مدقق الحسابات

المستشار القانوني

## كلمة رئيس مجلس الإدارة

حضرات المساهمين الكرام

يسرني ان ارحب بكم اجمل ترحيب وان اقدم لكم التقرير السنوي الخامس عشر ، المرفق عن نتائج اعمال شركتنا وانشطتها المختلفة لعام 2009 .

وحيث ان بورصة عمان كانت الاكثر تأثرا بتداعيات الازمة المالية وتأثيرها السلبي ، فقد تراجع الرقم القياسي الي نسبة 8 % تقريبا ليصل عند 2533 نقطة علما بان نسبة التراجع بلغت 50 % عن اغلاقة في شهر 2008/8 قبل بداية الازمة المالية . وقد ساعد ارتفاع درجة المخاطرة نتيجة التغيرات المتسارعة علي المؤشر خلال السنة ونصف الماضية الي تراجع مستوى ثقة المستثمرين في اداء السوق المالي الاردني. وبالتالي تحول طريقة الاستثمار لادوات اكثر امانا مثل الادخار لدى البنوك على شكل ودائع مما ادى الي ارتفاع حجم الودائع لدى البنوك وبالتالي انعكس سلبا على حجم التداول في السوق المالي الذي انخفض بنسبة 55 % حيث بلغ اجمالي التداول 9.7 مليار دينار مقابل 20.3 مليار دينار في عام 2008 وقد بلغ عدد الاسهم المتداولة خلال عام 2009 حوالي 6 مليار مقابل 5.4 مليار سهم في العام الذي سبقه وبلغ معدل الدوران للسهم 91.4 %.

وان مجلس الادارة عازم على العمل بجهد ونشاط للخروج من تداعيات هذه الازمة من اجل تحقيق افضل النتائج المرجوة واستغلال الفرص المتاحة بما يعود بالنفع على مساهمي الشركة . نحو مزيد من النجاحات .

ختاما اتقدم عن الاردنية المركزية بالشكر والثناء لموظفي الشركة ومجلس الادارة على جهودهم ولمساهمي الشركة على ثقتهم العالية ودعمهم المتواصل . كما اتقدم بالشكر الجزيل والتقدير الي هيئات الرقابة في سوق رأس المال ، والوزارات والمؤسسات كافة لدعمهم وارشاداتهم المتواصلة ، داعين الله بالتوفيق والازدهار والتقدم لممملكتنا الحبيبة في ظل صاحب الجلالة الهاشمية الملك عبد الله الثاني بن الحسين المعظم

والمسلم عليكم ورحمة الله وبركاته

الدكتور سامي جميل بركات

رئيس مجلس الإدارة

تأسيس الشركة:

تأسست الشركة الأردنية المركزية المساهمة العامة المحدودة وسجلت كشركة قابضة تحت رقم (267) بتاريخ 1995/1/10، وقد حصلت الشركة على حق الشروع بالعمل بتاريخ 1995/2/5.

1. أنشطة الشركة الرئيسية :

أ. لا يوجد نشاط تجاري أو صناعي للشركة وهي تعتمد على نتائج أعمال الشركات التابعة لها. ومن أهم غايات وأنشطة الشركة إدارة الشركات التابعة لها والمشاركة في إدارة الشركات الأخرى التي تساهم بها وكذلك استثمار أموالها في الأسهم والسندات والأوراق المالية وتقديم الكفالات والقروض والتمويل للشركات التابعة.

ب. أماكن الشركة الجغرافية وعدد الموظفين في كل منها :

إن عمان هي مركز الشركة الرئيسي وتقع مكاتب الشركة في الدوار الثالث (ص.ب 2036 الرمز البريدي 11181 الأردن هاتف رقم 4615508 فاكس 4615509 ) ، ويبلغ عدد موظفي الشركة (2) موظفين ويحملون شهادات جامعية. ولا يوجد أي فروع للشركة داخل المملكة أو خارجها .

ج- حجم الاستثمار الراسمالي للشركة :

يبلغ حجم الاستثمار الراسمالي مبلغ (1,734,339) دينار أردني

2- الشركات التابعة :

الشركات التابعة هي الشركة الرقمية للطباعة ذات مسؤولية محدودة وتملك الشركة ما نسبته 51 % من رأسمال الشركة البالغ 200,000 دينار .

3- ا- اسماء اعضاء مجلس الادارة ونبذة تعريفية عن كل واحد منهم :

| الاسم   | المنصب            | تاريخ الميلاد | الشهادة العلمية   | تاريخ التخرج | الخبرات العملية   |
|---|-------------------|---------------|---|--------------|---|
| الدكتور<br>المهندس<br>سامي<br>جميل<br>بركات<br><br>ممثل شركة<br>املاك<br>للاستثمارات<br>المالية | عضو<br>مجلس ادارة | 1961/3/30     | دكتوراه في<br>الهندسة<br>المدنية من<br>الولايات<br>المتحدة<br>الامريكية | 1987         | خبرة اكثر من عشرين سنة في الشركات المساهمة<br>العامة.<br>- رئيس مجلس ادارة الشركة الاردنية المركزية<br>- رئيس مجلس ادارة شركة الانيسة الاردنية<br>- عمل مديرا عاما في شركة المول<br>- عمل مديرا عاما في شركة الانماء العربية<br>للاستثمارات المالية - المساهمة العامة<br>المحدودة في العام 2005 .<br>- عمل مديرا عاما في الشركة الاردنية للاستثمارات<br>المتخصصة المساهمة العامة المحدودة من<br>العام 1995 - 2003 .<br>رئيس مجلس ادارة الشركة المركزية للتجارة<br>العامة والتخزين . |
| وانل رجا<br>احمد محمد<br><br>ممثل شركة<br>الجميل<br>للاستثمارات<br>العامة                       | عضو<br>مجلس ادارة | 1963/6/1      | بكالوريوس<br>محاسبية  | 1985         | 2009-2006<br>مدير مالي لشركة الجميل للاستثمارات العامة<br>2006 - 2003<br>مديرا ماليا لدى شركة الجسر العربي للملاحة<br>2003 - 1995<br>مديرا ماليا لدى الشركة الاردنية للاستثمارات المتخصصة<br>1995-1991<br>مدير تدقيق لدى مكتب التجمع للاستشارات والتدقيق .<br>1991-1985<br>منسق حسابات لدى المكتب الكويتي لتدقيق الحسابات<br>(ارثر اندرسون )  |

|   |      |                             |           |                   |  |
|---|------|-----------------------------|-----------|-------------------|--|
| <p>مسؤول قسم الفيزياء لدى المدارس التالية :</p> <p>- مدارس العربية</p> <p>- مدارس الروم الارثوذكسي</p> <p>- مدرسة المعارف</p>   | 1994 | بكالوريوس<br>فيزياء         | 1972/1/1  | عضو<br>مجلس ادارة | حاتم عبد<br>الوهاب<br>حكمت الشيخ<br>ياسين ممثل<br>الشركة<br>العربية<br>الامريكية<br>للاستثمارات<br>المالية |
| <p>عمل في شركة الالبسة الاردنية في المبيعات والتسويق<br/>والادارة وعين مدير عام شركة الالبسة الاردنية في عام<br/>1997 ولتاريخه .</p> <p>- عضو مجلس ادارة غرفة صناعة عمان</p> <p>- عضو مجلس ادارة مؤسسة التدريب المهني</p> <p>- عضو مجلس ادارة مركز تصميم الالبسة</p> <p>- عضو مجلس ادارة شركة التميز في التطوير<br/>المؤسسي .</p> | 1978 | بكالوريوس<br>هندسة كيمياوية | 1956/9/16 | عضو<br>مجلس ادارة | سمير خليل<br>جاد مقدح  |
| <p>مدير عام شركة عدنان ابو سيف -<br/>وشركاه في العام 1991 -<br/>2002</p> <p>- مسؤول القسم التجاري لدى الشركة<br/>العقارية التجارية الاستثمارية</p> <p>- مسؤول القسم التجاري لدى شركة النسر<br/>العربي</p>   | 1988 | دبلوم ادارة<br>اعمال        | 1968/6/2  | عضو<br>مجلس ادارة | سامر عدنان<br>ابو سيف<br>ممثل الشركة<br>العربية<br>الامريكية<br>للاستثمارات<br>المالية                     |
| <p>محاسب رئيسي في عدة شركات</p> <p>مدير مالي لشركة باب عشتار<br/>- للمقاولات - قطر</p> <p>مدير مالي للشركة المركزية للتجارة<br/>الالكترونية</p>   | 1999 | بكالوريوس<br>محاسبة         | 26/5/1977 | عضو<br>مجلس ادارة | حاتم حكمت<br>محمد ابو<br>الفيلات<br>ممثل شركة<br>املاك<br>للاستثمارات<br>المالية                           |

|  |      |   |          |                              |                               |
|--|------|---|----------|------------------------------|-------------------------------|
| <p>مدير عام شركة محطة ام اذينة للمحروقات .</p> <p>عضو هيئة مديرين في شركة المكتب الدولي -</p> <p>للاستشارات الادارية والمالية .</p> <p>مدير التسويق العقاري في الشركة المتخصصة -</p> <p>للاستثمار والتطوير العقاري .</p> | 1985 | <p>بكالوريوس</p> <p>ادارة اعمال /</p> <p>الولايات</p> <p>المتحدة</p> <p>الامريكية</p> | 1964/5/7 | <p>عضو</p> <p>مجلس ادارة</p> | <p>هاني جميل</p> <p>بركات</p> |
|--|------|---|----------|------------------------------|-------------------------------|

ب - اسماء اشخاص الادارة العليا ونبذة تعريفية عن كل واحد منهم :

بالنسبة للشركة لا يوجد ادارة عليا ويقوم بمهام الشركة في الامور الادارية والمالية والقضائية الدكتور سامي جميل بركات وقد تم ذكر نبذة تعريفية عنه من ضمن اعضاء مجلس الادارة .

وبالنسبة للشركة فيقوم بمهام المدير مالي السيد حاتم حكمت محمد ابو الفيلات حيث يقوم بعمل حسابات الشركة وبشكل غير متفرغ .

اسماء كبار مالكي الاسهم وعدد الاسهم المملوكة لكل منهم مقارنة مع السنة السابقة:

| اسم المساهم  | 2008/12/31<br>(سهم) | النسبة   | 2009/12/31<br>(سهم) | النسبة   |
|--|---------------------|----------|---------------------|----------|
| الشركة العربية الامريكية للاستثمارات المالية والعقارية | 1,639,209           | % 36.426 | 1,761,704           | % 39.148 |
| شركة املاك للاستثمارات المالية                         | 1,014,207           | % 22.537 | 1,086,671           | % 24.148 |
| فيصل غازي محي الدين البشيتي                            | 11,590              | % 0.25   | 254,475             | % 5.655  |

5. الوضع التنافسي للشركة ضمن قطاع نشاطها :

بما ان نشاط الشركة ينفرد في الادارة والاشراف على الشركات التابعة فقد تم الافصاح عن الوضع التنافسي للشركات التابعة في شرح عمليات الشركات التابعة .

6. درجة الاعتماد على موردين محددین او عملاء رئيسيين :

لا يوجد اعتماد على موردين محددین او عملاء رئيسيين محليا و خارجيا يشكلون 10 % فاكثر من اجمالي المشتريات و / او المبيعات .

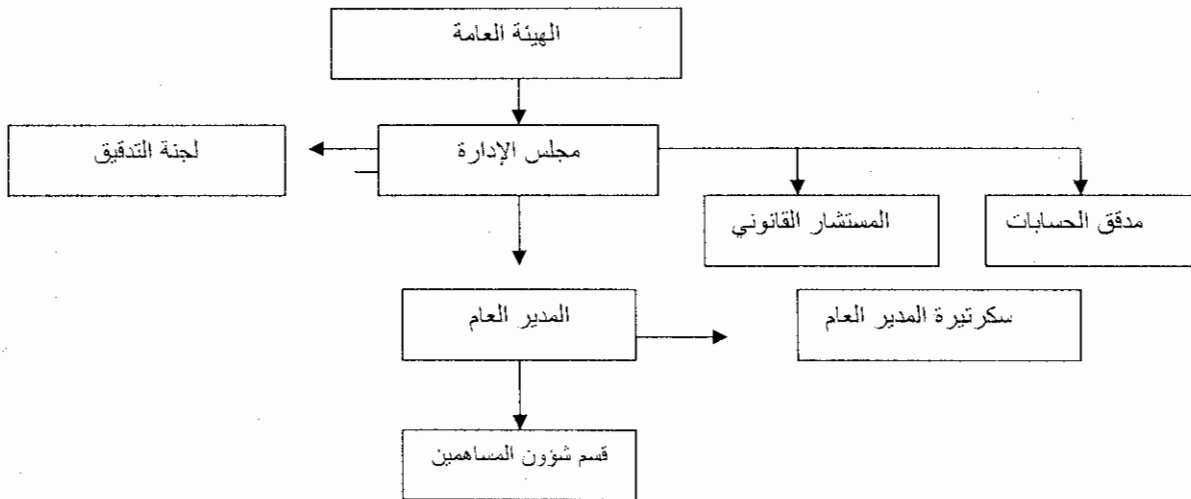
7. لا يوجد اي حماية حكومية او امتيازات تتمتع بها الشركة او اي من منتجاتها بموجب القوانين والانظمة او غيرها .

لا يوجد اي براءات اختراع او حقوق امتياز حصلت الشركة عليها .

8. القرار الصادر عن الحكومة او المنظمات الدولية او غيرها التي لها اثر مادي على عمل الشركة او منتجاتها او قدرتها التنافسية :

لا يوجد اي قرارات صادرة عن الحكومة او المنظمات الدولية او غيرها ولها اثر مادي على عمل الشركة او قدرتها التنافسية . كما لا تنطبق على الشركة معايير الجودة الدولية ، وان الشركات التابعة لا تطبق معايير الجودة .

9. ا- الهيكل التنظيمي



ب - عدد موظفي الشركة وفئات مؤهلاتهم :

بلغ عدد موظفي الشركة حتى تاريخ 2009/12/31 (2) موظفين احدهم درجة البكالوريوس والآخر دبلوم.

ج - برنامج التاهيل والتدريب لموظفي الشركة :

لم تقم الشركة باية برامج تاهيل او تدريب لموظفي الشركة خلال السنة المالية .

10. المخاطر التي تتعرض الشركة لها :

لا يوجد مخاطر من الممكن ان تتعرض الشركة لها خلال السنة المالية اللاحقة ولها تأثير مادي عليها.

11. الانجازات التي حققتها الشركة خلال السنة المالية 2009 :

\* تم تبادل ملكية مبنى الشركة والموجود في منطقة التجمعات الصناعية مقابل ملكيتنا لمبنى شركة الالبسة الاردنية في منطقة المقابين

\* تم عقد اجتماع هيئة عامة غير عادية وتم تخفيض عدد اعضاء مجلس الادارة الى 7 مقاعد بدلا من 9 مقاعد وتم تعديل عقد التأسيس

12- الاثر المالي لعمليات ذات طبيعة غير متكررة حدثت خلال السنة المالية ولا تدخل ضمن نشاط الشركة الرئيسي :

لا يوجد اي اثر مالي لعمليات ذات طبيعة غير متكررة حدثت خلال عام 2009 ولا تدخل ضمن النشاط الرئيسي للشركة.

13 . السلسلة الزمنية للارباح او الخسائر المحققة والارباح الموزعة وصافي حقوق المساهمين واسعار الاوراق المالية :

| السنة                       | 2005      | 2006      | 2007      | 2008      | 2009          |
|-----------------------------|-----------|-----------|-----------|-----------|---------------|
| ربح ( خسارة )<br>السنة      | 100,770   | 409,606   | (6949)    | 714,032   | ( 2,779,489 ) |
| ارباح موزعة                 | 180,000   | -         | -         | -         | -             |
| نسبة التوزيع                | 4,5 %     | -         | -         | -         | -             |
| صافي حقوق<br>المساهمين      | 4,644,143 | 5,090,442 | 5,102,016 | 5,728,691 | 2,530,806     |
| سعر السهم في<br>نهاية العام | 2.220     | 1.400     | 3.080     | 3.17      | 3.36          |

14 . تحليل المركز المالي للشركة ونتائج اعمالها خلال السنة المالية :

| النسبة                                     | 2008     | 2009   |
|--|----------|--------|
| نسبة الاصول المتداولة على الخصوم المتداولة | % 98     | % 175  |
| نسبة المديونية العامة                      | %54      | %47    |
| نسبة العائد على الاصول                     | % 4.205  | %72.3- |
| نسبة اجمالي الالتزامات الى حقوق الملكية    | % 160    | % 47   |
| معدل العائد على حقوق الملكية               | % 12.464 | %110-  |
| ربح السهم / دينار                          | 0.139    | 0.28-  |
| نسبة الملكية                               | % 33     | % 66   |

15- التطورات المستقبلية الهامة والخطة المستقبلية لسنة قادمة على الاقل :

- القيام بتطوير مبنى الشركة الموجود في المقابلين ليحقق عائد للشركة من خلال تاجيره او استثماره مع الاخرين.
- الدخول في الاستثمار المشترك مع الاخرين في الاراضي والعقارات .

16- مقدار اتعاب التدقيق للشركة والشركات التابعة ومقدار اي اتعاب عن خدمات اخرى تلقاها المدقق و / او مستحقة له :

| الشركة                                   | اتعاب التدقيق عن عام 2009 |
|--|---------------------------|
| الشركة الاردنية المركزية المساهمة العامة | 7500                      |
| الشركة الرقمية للطباعة                   | 750                       |

علما بان المبالغ اعلاه غير شاملة ضريبة المبيعات

17. 1 - عدد الاوراق المالية المملوكة من قبل اعضاء مجلس الادارة والادارة العليا واقاربهم :

| اسم عضو مجلس الادارة  | المنصب            | الجنسية          | الاسهم المملوكة باسم العضو كما في 2008/12/31 | الاسهم المملوكة باسم العضو كما في 2009/12/31 |
|---|-------------------|------------------|--|--|
| شركة املاك للاستثمارات المالية<br>الدكتور سامي جميل بركات                   | رئيس مجلس الادارة | اردنية<br>اردنية | 1,014,207<br>-                               | 1,086,671<br>-                               |
| شركة املاك للاستثمارات المالية<br>حاتم حكمت محمد ابو الفيلات                | عضو مجلس ادارة    | اردنية           | 1,014,207<br>-                               | 1,086,671<br>-                               |
| سمير خليل جاد مقدح  | عضو مجلس ادارة    | اردنية           | 170,544                                      | 173,134                                      |
| الشركة العربية الامريكية للاستثمارات المالية<br>حاتم عبد الوهاب الشيخ ياسين | عضو مجلس ادارة    | اردنية<br>اردنية | 1,639,209<br>-                               | 1,761,704<br>-                               |
| الشركة العربية الامريكية للاستثمارات المالية<br>سامر عدنان ابو سيف          | عضو مجلس ادارة    | اردنية<br>اردنية | 1,639,209<br>-                               | 1,761,704<br>-                               |
| شركة الجميل للاستثمارات العامة<br>ويمثله وائل رجا احمد                      | عضو مجلس ادارة    | اردنية<br>اردنية | -<br>-                                       | 52300<br>-                                   |

- اقارب اعضاء مجلس الادارة لا يمتلكون اسهم .

ب- اسماء وملكية الشركات المسيطر عليها من قبل اعضاء مجلس الادارة والادارة العليا واقاربهم :

| اسم عضو مجلس الادارة                                      | المنصب            | اسم الشركة المسيطر عليها                            | الاسهم المملوكة باسم العضو كما في 2008/12/31 | الاسهم المملوكة باسم العضو كما في 2009/12/31 |
|---|-------------------|---|--|--|
| شركة املاك للاستثمارات المالية<br>الدكتور سامي جميل بركات | رئيس مجلس الادارة | شركة الاليسة الاردنية                               | -  | 146,222                                      |
| شركة املاك للاستثمارات المالية<br>الدكتور سامي جميل بركات | رئيس مجلس الادارة | شركة الجميل للاستثمارات العامة                      | -  | 52,300                                       |
| شركة املاك للاستثمارات المالية<br>الدكتور سامي جميل بركات | رئيس مجلس الادارة | شركة المجموعة لتكنولوجيا المعلومات وصناعة البرمجيات | -  | 10,000                                       |
| شركة املاك للاستثمارات المالية<br>الدكتور سامي جميل بركات | رئيس مجلس الادارة | المكتب الدولي للاستشارات الادارية والمالية          | -  | 500  |
| هاني جميل عارف بركات                                      | عضو مجلس ادارة    | شركة الجميل للاستثمارات العامة                      | -  | 52,300                                       |
| هاني جميل عارف بركات                                      | عضو مجلس ادارة    | شركة المجموعة لتكنولوجيا المعلومات وصناعة البرمجيات | -  | 10,000                                       |
| هاني جميل عارف بركات                                      | عضو مجلس ادارة    | المكتب الدولي للاستشارات الادارية والمالية          | -  | 500  |



|     |  |                |  |
|-----|--|----------------|--|
| 200 |  | عضو مجلس ادارة | السادة الشركة العربية الامريكية للاستثمارات المالية والعقارية ويمثلها السيد<br>سامر ابو سيف من تاريخ 2009/12/19    |
| 200 |  | عضو مجلس ادارة | السادة الشركة العربية الامريكية للاستثمارات المالية والعقارية ويمثلها السيد<br>حاتم عبد الوهاب من تاريخ 2009/12/19 |

تدفع بدل التنقلات على 200 دينار لكل اجتماع مجلس الادارة

ب- المزايا والمكافآت التي يتمتع بها اشخاص الادارة العليا التنفيذية :

| 2009/12/31                     |                                     |           | الاسم                      |
|--------------------------------|-------------------------------------|-----------|----------------------------|
| بدل التنقلات السنوية/<br>دينار | الرواتب السنوية<br>الاجمالية/ دينار | المنصب    |                            |
| 200                            | 3000                                | مدير مالي | حاتم حكمت محمد ابو الفيلات |

19 - التبرعات والمنح التي دفعتها الشركة خلال السنة المالية

لا يوجد تبرعات ومنح دفعتها الشركة خلال السنة المالية

20 - لا يوجد اي عقود او مشاريع او ارتباطات عقدتها الشركة المصدرة مع اي من الشركات التابعة او الشقيقة او الحليفة او رئيس مجلس الادارة او اعضاء مجلس الادارة او المدير العام او اي موظف في الشركة او اقاربهم.

21 - ا - لا يوجد مساهمة للشركة في حماية البيئة

ب - لا يوجد مساهمة للشركة في خدمة المجتمع المحلي

22- وصف للاحداث الهامة اللاحقة :

لا يوجد احداث لاحقة هامة

- اتمت الشركة تدقيق حسابات الدخل مع مديرية ضريبة الدخل والمبيعات لغاية تاريخ 2007/12/31.

22- تم تطبيق قواعد الحوكمة ما عدا البنود التالية :

البند رقم ( 12 ) والذي ينص على ( يتم انشاء وحدة خاصة للرقابة والتدقيق الداخلي تكون مهمتها التاكد من الالتزام بتطبيق احكام التشريعات النافذة ومتطلبات الجهات الرقابية والانظمة الداخلية والسياسات والخطط والاجراءات التي يضعها مجلس الادارة ).

( العمل جاري على انشاء وحدة خاصة للرقابة والتدقيق الداخلي )

البند رقم (4) والذي ينص على ( تقوم الشركة باستخدام موقعها الالكتروني على شبكة الانترنت لتعزيز الافصاح والشفافية وتوفير المعلومات .

( يوجد موقع للشركة وسيتم العمل على تحديثه بشكل دوري في عام 2010 علما بانه في ذات الوقت فانه يتم الافصاح حاليا من خلال موقع هيئة الاوراق المالية ومركز الايداع . )

بند رقم ( 6 ) من الحقوق العامة : والذي ينص على ( يتمتع المساهمين في الشركة بالحقوق العامة التالية : الحصول على الارباح السنوية للشركة خلال ثلاثين يوم من صدور قرار الهيئة العامة )

والسبب الرئيسي لعدم الالتزام بهذا النص هو عدم توفر السيولة الكافية لدى الشركة لتوزيع الارباح خلال المدة المنصوص عليها .

البند رقم 6 - أ والذي ينص ( يتم الاعلان مسبقا عن موعد الافصاح عن البيانات المالية قبل موعد اعلانها بما لا يقل عن ثلاثة ايام عمل )

وذلك لوجود شركات تابعة لنا نعتمد في ميزانيتنا الموحدة على ميزانياتها وقد تتاخر في بعض الاحيان .

23 - عدد اجتماعات مجلس الادارة لعام 2009 بلغت ( 8 ) اجتماعات

د - اقرارات مجلس الإدارة :

1- يقر مجلس الإدارة بعدم وجود اي امور جوهرية قد تؤثر على استمرارية الشركة خلال السنة المالية التالية.

2- يقر مجلس ادارة الشركة بمسؤوليته عن اعداد البيانات المالية وتوفير نظام رقابة فعال في الشركة.

عضو  
مدير  
وائل رجا

عضو  
هاني بركات

نائب رئيس مجلس الإدارة  
سمير خليل مقدح

رئيس مجلس الإدارة  
د. سامي جميل بركات

عضو  
حكيم عبد الوهاب

عضو  
سامر ابو سيف

عضو  
حكيم ابو الفيلات

3- نقر نحن الموقعين اننا بصحة ودقة واكتمال المعلومات والبيانات الواردة في التقرير السنوي لعام 2009

المدير المالي  
حكيم ابو الفيلات

رئيس مجلس الإدارة / المدير العام  
د. سامي جميل بركات

## توصيات مجلس الإدارة لجدول اعمال الهيئة العامة

اولا: تلاوة وقائع الجلسة السابقة للهيئة العامة العادية

ثانيا: مناقشة تقرير مجلس الإدارة عن السنة المالية المنتهية في 2009/12/31 والخطة المستقبلية لعام 2010 والمصادقة عليهما  
ثالثا: سماع تقرير مدققي الحسابات عن السنة المالية المنتهية في 2009/12/31

رابعا: مناقشة الميزانية العمومية وبيان الدخل عن السنة المالية المنتهية في 2009/12/31 والمصادقة عليهما

خامسا: إبراء ذمة رئيس وأعضاء مجلس الإدارة عن السنة المالية المنتهية في 2009/12/31

سادسا : انتخاب مدققي حسابات الشركة للسنة المالية 2010 وتحديد اتعابهم أو تفويض مجلس الإدارة بتحديدتها

سابعا : . أية أمور أخرى تقترح الهيئة العامة ادراجها في جدول الاعمال مما يدخل في نطاق الاجتماع العادي للهيئة العامة ، على ان يقترن ادراج هذا الاقتراح بموافقة عدد من المساهمين يمثلون ما لا يقل عن (10%) من الاسهم الممثلة في الاجتماع ..

الشركة الأردنية المركزية  
شركة مساهمة عامة محدودة  
عمان - المملكة الأردنية الهاشمية

البيانات المالية الموحدة  
وتقرير المحاسب القانوني الممثل  
للسنة المنتهية في ٣١ كانون الأول ٢٠٠٩

الشركة الأردنية المركزية  
شركة مساهمة عامة محدودة  
عمان - المملكة الأردنية الهاشمية

أعضاء مجلس الإدارة

|               |   |
|---------------|---|
| رئيساً للمجلس | شركة أملاك للاستثمارات المالية ويمثلها الدكتور سامي بركات   |
| نائباً للرئيس | السيد سمير جاد مقدح   |
| عضو           | شركة أملاك للاستثمارات المالية ويمثلها السيد هاتم أبو الفيلات                                       |
| عضو           | شركة الجميل للاستثمارات العامة ويمثلها السيد وائل رجا أحمد  |
| عضو           | الشركة العربية الأمريكية للاستثمارات المالية والعقارية ويمثلها<br>السيد هاتم عبد الوهاب الشيخ ياسين |
| عضو           | الشركة العربية الأمريكية للاستثمارات المالية والعقارية ويمثلها<br>السيد سامر عدنان أبو سيف          |
| عضو           | السيد هاني جميل بركات   |

مدققو الحسابات

شركة نوبائلي وشركاه  
بي دي أو - الأردن  
محاسبون قانونيون  
مستشارون إداريون

المستشار القانوني

مكتب المحامي توفيق السالم



## تقرير المحاسب القانوني المستقل

حضرات السادة مساهمي  
الشركة الأردنية المركزية  
شركة مساهمة عامة محدودة  
عمان - المملكة الأردنية الهاشمية

### مقدمة

قمنا بتدقيق البيانات المالية الموحدة المرفقة للشركة الأردنية المركزية (شركة مساهمة عامة محدودة) والتي تتكون من قائمة المركز المالي الموحدة كما في ٣١ كانون الأول ٢٠٠٩ وكل من بيان الدخل الشامل الموحد والتغيرات في حقوق المساهمين الموحد والتدفقات النقدية الموحدة للسنة المنتهية بالتاريخ المذكور، وملخص للسياسات المحاسبية الهامة، وإيضاحات تفسيرية أخرى.

### مسؤولية الإدارة عن البيانات المالية

إن الإدارة مسؤولة عن إعداد هذه البيانات المالية وعرضها بصورة عادلة وفقاً للمعايير الدولية للتقارير المالية. وتشمل هذه المسؤولية التصميم والتطبيق والاحتفاظ برقابة داخلية لغرض إعداد وعرض البيانات المالية بصورة عادلة، خالية من أخطاء جوهرية، سواء كانت ناشئة عن احتيال أو عن خطأ، وتشمل مسؤولية الإدارة اختيار واتباع سياسات محاسبية مناسبة والقيام بتقديرات محاسبية معقولة حسب الظروف.

### مسؤولية المحاسب القانوني

إن مسؤوليتنا هي إبداء رأي حول هذه البيانات المالية استناداً إلى تدقيقنا، وقد قمنا بتدقيقنا وفقاً للمعايير الدولية للتدقيق، وتتطلب تلك المعايير أن نتقيد بمتطلبات قواعد السلوك المهني وأن نقوم بتخطيط وإجراء التدقيق للحصول على تأكيد معقول فيما إذا كانت البيانات المالية خالية من أية أخطاء جوهرية.

يتضمن التدقيق القيام بإجراءات للحصول على بينات تدقيق ثبوتية للمبالغ والإنصاحات في البيانات المالية، تستند الإجراءات المختارة إلى تقدير المحاسب القانوني، بما في ذلك تقييم مخاطر الأخطاء الجوهرية في البيانات المالية، سواء كانت ناشئة عن احتيال أو عن خطأ. وعند القيام بتقييم تلك المخاطر يأخذ المحاسب القانوني في الاعتبار إجراءات الرقابة الداخلية للشركة والمتعلقة بالإعداد والعرض للبيانات المالية، وذلك لغرض تصميم إجراءات تدقيق مناسبة حسب الظروف، وليس لغرض إبداء رأي حول فعالية الرقابة الداخلية في الشركة. ويتضمن التدقيق كذلك تقييم ملائمة السياسات المحاسبية المتبعة، ومعقولية التقديرات المحاسبية المعدة من الإدارة، وكذلك تقييم العرض الإجمالي للبيانات المالية.

نعتقد أن بيانات التدقيق التوثيقية التي حصلنا عليها كافية ومناسبة لتوفير أساساً لرأينا حول التدقيق.

## الرأي

في رأينا، إن البيانات المالية الموحدة تظهر بصورة عادلة من جميع النواحي الجوهرية عن الوضع المالي للشركة الأردنية المركزية (شركة مساهمة عامة محدودة) كما في ٣١ كانون الأول ٢٠٠٩ وعن أدائها المالي وتدفقاتها النقدية للسنة المنتهية بذلك التاريخ وفقاً للمعايير الدولية للتقارير المالية.

## أرقام سنة المقارنة

تم تدقيق أرقام سنة المقارنة من قبل محاسب قانوني آخر وقد أصدر تقريره برأي غير متحفظ على القوائم المالية.

إعداد الشركة مسجلاً حسب الأصول في السجلات الرسمية في عمان في ١٠ كانون الأول ٢٠٠٩ من قبل الهيئة العامة للمرفقة ومع البيانات المالية الواردة في تقرير مجلس الإدارة و توصي الهيئة العامة للمساهمين بالمصادقة على هذه البيانات المالية الموحدة.

" محمد جمال " بشر التوثيق  
( ترخيص رقم ٥٣٩ )

بشر التوثيق  
م.س. ٥٣٩  
عمان - الأردن  
ص.ب. ١٠٠٠٠

عمان في ٢٩ آذار ٢٠١٠

الشركة الأردنية المركزية  
شركة مساهمة عامة محدودة  
عمان - المملكة الأردنية الهاشمية

قائمة المركز المالي الموحدة كما في ٣١ كانون الأول ٢٠١٩

| بيانات   | ٢٠١٨        | ٢٠١٩        | بيانات | ٢٠١٨        | ٢٠١٩        |
|--|-------------|-------------|--------|-------------|-------------|
|  | دينار أردني | دينار أردني |        | دينار أردني | دينار أردني |
| الموجودات  |             |             |        |             |             |
| موجودات متداولة  |             |             |        |             |             |
| نقد ونقد معادل   | ٣,٠١١,٠١١   | ٢,٢٨,٣٠٠    | ١      |             |             |
| ذمم متبعية   | ١,١٠٠,٧٨٢   | ٩٦,٢٦٨      | ٨      |             |             |
| مخزونات  | ٣,٩٩٢,٤٤٣   | ١,٠٦,٤٢٣    | ٩      |             |             |
| استثمارات في أوراق مالية لتدابير المناجزة                                  | ٤,٦٠٢,٩٢٤   | ١,٦٦٤,٧٢٠   | ١٠     |             |             |
| أرصدة مدينة أخرى   | ٧٤,٠١٧      | ٣,٠٠٦       | ١١     |             |             |
| مجموع الموجودات المتداولة  | ١٢,٣٨٠,١٦٧  | ٢,١٠٩,٨١٧   |        |             |             |
| موجودات غير متداولة  |             |             |        |             |             |
| ممتلكات والآلات ومعدات   | ٧,٥٠٩,٦٣٥   | ٤٩,٦٧٨      | ١٢     |             |             |
| ممتلكات استثمارية  | ٨٠٤,٦٦١     | ١,٧٠٤,٦٦١   | ١٣     |             |             |
| شهرة   | ٣٣١,١٢٩     |             |        |             |             |
| أصول غير ملموسة  | ١١٧,١١٠     |             | ١٤     |             |             |
| مجموع الموجودات الغير متداولة  | ٨,٧٦٢,٥٣٥   | ٦,٩١٨,٣٣٩   |        |             |             |
| مجموع الموجودات  | ٢١,١٤٢,٧٠٢  | ١٩,٠٢٨,١٥٦  |        |             |             |
| المطلوبات وحقوق المساهمين  |             |             |        |             |             |
| مطلوبات متداولة  |             |             |        |             |             |
| تسهيلات بنكية  | ١,١١٤,٢١٦   |             |        |             |             |
| شيكات آجلة الدفع   | ٥٨,٤٢٠      | ١٢,٧٣٤      |        |             |             |
| أوراق دفع  | ٤٤٧,٨٠٦     |             |        |             |             |
| ذمم دائنة  | ٦,٤٢٤,١٨٨   | ٩٧٨,٥٩١     |        |             |             |
| قروض بنكية - قصيرة الأجل   | ٣١٣,٥٢١     | ٥٤,٤٨٨      | ١٦     |             |             |
| أرصدة دائنة أخرى   | ٤٤٧,٢٤٨     | ١٥٤,١٥٦     | ١٧     |             |             |
| مجموع المطلوبات المتداولة  | ٨,٩٥٧,٨١٢   | ١,١٩٩,٥٨٩   |        |             |             |
| مطلوبات غير متداولة  |             |             |        |             |             |
| قروض بنكية - طويلة الأجل   | ٢٦٤,٨٠٣     |             |        |             |             |
| مجموع المطلوبات غير المتداولة  | ٢٦٤,٨٠٣     |             |        |             |             |
| حقوق المساهمين   |             |             |        |             |             |
| رأس المال المصرح به ١٠٠,٠٠٠,٠٠٠ سهم بقيمة اسمية ١ دينار أردني للسهم الواحد | ١٠٠,٠٠٠,٠٠٠ | ١٠٠,٠٠٠,٠٠٠ |        |             |             |
| رأس المال المكتتب به والمنفوع  | ٤,٥٠٠,٠٠٠   | ٤,٥٠٠,٠٠٠   |        |             |             |
| عشوة إمداد   | ٥,١٧٠       | ٥,١٧٠       |        |             |             |
| إحتياطي إجباري   | ١١٩,٠٢٦     | ١١٩,٠٢٦     | ١٨     |             |             |
| إحتياطي إحتياطي  | ٥٣,٧٩٣      | ٥٣,٧٩٣      | ١٩     |             |             |
| (خسائر متراكمة) أرباح محتفظ بها  | (٢,١٧٧,١٤٢) |             |        |             |             |
| مجموع حقوق المساهمين - بيان ج  | ١٠٤,٩٨٠,٦٤٦ | ١٠٤,٩٨٠,٦٤٦ |        |             |             |
| حقوق غير مسيطر عليها   | ٢,٠٢٧,٦٤٩   | ١١٣,٨٢١     |        |             |             |
| مجموع المطلوبات وحقوق المساهمين  | ١٢,٩٧٧,٠٢٥  | ٢,٨٤٤,٢١٦   |        |             |             |

تمت المصادقة على البيانات المالية من قبل مجلس الإدارة بتاريخ ٢٩ آذار ٢٠١٠، وقد وقع عليها رئيس مجلس الإدارة بالنيابة عنهم.

رئيس مجلس الإدارة

تشكل الإصاحفة الواردة في الصفحات من ٧ إلى ٢٣ جزء لا يتجزأ من هذه البيانات المالية

الشركة الأردنية المركزية  
شركة مساهمة عامة محدودة  
عمان - المملكة الأردنية الهاشمية

| بيان        |             | بيان الدخل الشامل الموحد للسنة المنتهية في ٣١ كانون الأول ٢٠١٩ |  |
|-------------|-------------|--|--|
| ٢٠١٨        | ٢٠١٩        | إيضاحات  |  |
| دينار أردني | دينار أردني |  |  |
| ١,٠٣٤,٦٠٩   | (٢,٥٢٧,٢٤٦) | (خسائر) أرباح المتاجرة في الأوراق المالية                      |  |
| (٩٦,٤٩١)    | (٤٩,٥٢٧)    | مصاريف إدارية و عمومية   |  |
| (٣٩)        | (٦٦)        | إستهلاك و إطفاءات  |  |
| ١٨١,١٦٨     | -           | أرباح شركة الأئمة الأردنية م.ع.م                               |  |
| ١٠,٤٢٦      | ٥,٦٠٤       | أرباح الشركة الرقمية للطباعة د.م.م                             |  |
| (٥٠,٥٠٠)    | (١٣١,١٦٣)   | مصاريف تمويلية   |  |
| (١٢,٩٠٠)    | (١٢,٨٠٠)    | مشاركات أعضاء مجلس الإدارة                                     |  |
|             | (٢,١٣٨)     | تقلات أعضاء مجلس الإدارة                                       |  |
| ٥٤,٧٩٠      | ١٧٤,٣٩٩     | شهرة   |  |
| (٣١,٩٦٣)    |             | إيرادات أخرى   |  |
| ١٥,٦٦٣      |             | مخصص التزامات متوقعة   |  |
| ٢٧٤         |             | إيرادات بيع استثمارات  |  |
| ١,١٧٤,٤٨٧   | (٢,٥٥٣,٩٣٧) | أرباح بيع مستلكات وآلات ومعدات                                 |  |
| (١٥٥,٩٦٣)   | (٢١٥,٥٥٢)   | (خسارة) ربح السنة  |  |
| ٧٢٩,٥٢٤     | (٢,٧٧٩,٤٨٩) | خسائر غير متحققة ثم وفات إعادة تقييم استثمارات في أوراق مالية  |  |
|             |             | مجموع الدخل الشامل   |  |
| (٥,٢٧٩)     | -           | مقترح توزيعه كما يلي:  |  |
| (٥,٢٧٩)     | -           | مخصص رسوم الجامعات الأردنية ١%                                 |  |
| (٤,٧٣٤)     | -           | مخصص دعم البحث العلمي والتدريب المهني ١%                       |  |
| ١١٤,٠٣٢     | (١,٧٧٩,٤٨٩) | مخصص صندوق دعم التعليم والتدريب المهني والتقني                 |  |
| ٧٢٩,٥٢٤     | (٢,٧٧٩,٤٨٩) | (خسائر) أرباح السنة بعد التخصيص                                |  |
|             |             | مجموع الدخل الشامل - بيان ج                                    |  |
| ٠,٠٧        | -٠,٢٨-      | حصة المسهم من (خسارة) ربح السنة دينار/ سهم                     |  |
|             |             | التمدد المرجح للمساهم  |  |

تشكل الإيضاحات الواردة في الصفحات من ٧ إلى ٢٣ جزءاً لا يتجزأ من هذه البيانات المالية

الشركة الأردنية المصرفية  
شركة مساهمة عامة محدودة

عمان - المملكة الأردنية الهاشمية

بيان ج

بيان التغيرات في حقوق المساهمين المرحل لسنة المنتهية في ٣١ كانون الأول ٢٠٠٩

| المجموع     | أرباح محتفظ بها (خصائر متراكمة) | التغير في القيمة العادلة | الإحتياطي اختياري | دينار أردني | دينار أردني | الإحتياطي الإحصائي | علاوة إصدار | رأس المال المدفوع |
|-------------|---------------------------------|--------------------------|-------------------|-------------|-------------|--------------------|-------------|-------------------|
| دينار أردني | دينار أردني                     | دينار أردني              | دينار أردني       | دينار أردني | دينار أردني | دينار أردني        | دينار أردني | دينار أردني       |
| ٥,١٠٢,٠١٦   | ٥,٢٠٤,٤٤٣                       | (٨٤٠)                    | -                 | ٩٥,٢٤٣      | ٥,١١٧,٠     | -                  | -           | ٤,٥٠٠,٠٠٠         |
| -           | (١,٠٧,٥٨٦)                      | -                        | ٥٢,٧٩٣            | ٥٢,٧٩٣      | -           | -                  | -           | -                 |
| ٨٤٠         | -                               | ٨٤٠                      | -                 | -           | -           | -                  | -           | -                 |
| ٢٢٥,٨٢٦     | ٢٢٥,٨٢٦                         | -                        | -                 | -           | -           | -                  | -           | -                 |
| ٥,٧٢٨,٦٩٢   | ١,٠٢٠,٦٩٣                       | -                        | ٥٢,٧٩٣            | ١٤٩,٠٣٦     | ٥,١١٧,٠     | -                  | -           | ٤,٥٠٠,٠٠٠         |
| (٣١٥,٠٠٠)   | (٣١٥,٠٠٠)                       | -                        | -                 | -           | -           | -                  | -           | -                 |
| (١٠٢,٣٩٧)   | (١٠٢,٣٩٧)                       | -                        | -                 | -           | -           | -                  | -           | -                 |
| (٢,٧٧٩,٤٨٩) | (٢,٧٧٩,٤٨٩)                     | -                        | -                 | -           | -           | -                  | -           | -                 |
| ٢,٥٢٠,٨٠٦   | (٢,١٧٧,١٩٢)                     | -                        | ٥٢,٧٩٣            | ١٤٩,٠٣٦     | ٥,١١٧,٠     | -                  | -           | ٤,٥٠٠,٠٠٠         |

تتمثل الإيضاحات الواردة في المصنفات من ٧ إلى ٢٢ جزء لا يتجزأ من هذه البيانات المالية



الشركة الأردنية المركزية  
شركة مساهمة عامة محدودة  
عمان - المملكة الأردنية الهاشمية  
إيضاحات حول البيانات المالية

١. الكيان القانوني والنشاط

تأسست الشركة الأردنية المركزية المساهمة العامة المحدودة وسجلت تحت الرقم (٢٦٧) بتاريخ ١٠ كانون الثاني ١٩٩٥.

الرقم الوطني للمنشأة: ٢٠٠٠٢٤٧٣٩.

تم إقرار البيانات المالية الموحدة من قبل مجلس الإدارة بتاريخ ٢٩ آذار ٢٠١٠.

لدى الشركة مكتب رئيسي مسجل ومكان العمل الرئيسي في عمان.

وغاياتها الرئيسية هي:

إستثمار في الأوراق المالية والمشاريع التجارية والمالية وتملك الأموال المنقولة وغير المنقولة واقتراض الأموال اللازمة لها من البنوك وتقديم الكفالات البنكية لأغراض تنفيذ أعمال الشركة ووكالات براءات الاختراع.

٢. السياسات المحاسبية المتبعة:

تم عرض البيانات المالية المرفقة وفقاً للمعايير الدولية لإعداد التقارير والقوائم المالية، وفيما يلي منخفاً لأهم السياسات المحاسبية المتبعة:

أ. العرف المحاسبي

أعدت لبيانات المالية وفقاً لمبدأ التكلفة التاريخية، ولقد تم إعداد البيانات المالية بالدينار الأردني. تم تقريب المبالغ لأقرب دينار أردني ما لم يتم ذكر غير ذلك.

ب. البيانات المالية الموحدة

تشتمل البيانات المالية على الموجودات والمطلوبات ونتائج أعمال الشركة الأردنية المركزية- شركة مساهمة عامة محدودة وشركتها التابعة الشركة الرقمية للطباعة ذات مسؤولية محدودة بعد إجراء تسوية للحسابات الجارية والمعاملات فيما بينها. وتعتبر الشركة قابضة إذا كانت الشركة تمتلك بشكل مباشر نسبة تتجاوز ٥٠%، بالإضافة إلى ذلك أن يكون لها سيطرة على عملياتها التشغيلية والمالية.

ج. الإتفاق مع المعايير الدولية لإعداد التقارير المالية

تم إعداد البيانات المالية وفقاً للمعايير الدولية لإعداد التقارير المالية والصادرة عن مجلس معايير المحاسبة الدولية.

ج. معايير ومفاهيم محاسبية جديدة مطبقة من تاريخ ١ كانون الثاني ٢٠٠٩:

المعايير المالية التي صدرت مؤخراً و/أو تم تعديلها حيث كانت فعالة ومطبقة من قبل الشركة بنهاية السنة السابقة، وهي المبينة أدناه:

-المعيار الدولي لإعداد التقارير المالية رقم ١ - تبني المعايير الدولية لإعداد التقارير المالية للمرة الأولى - تكلفة الاستثمار في الشركة التابعة أو الشقيقة أو الشركة الخاضعة للسيطرة المشتركة و تم تطبيقها من ١ كانون الثاني ٢٠٠٩. التعديلات الأخرى تم تطبيقها من ١ تموز ٢٠٠٩. المعيار الدولي لإعداد التقارير المالية رقم (٢) - الدفع على أساس الأسهم - يمكن منح الأسهم أو خيارات الأسهم لموظف ما شرط بقاء الموظف في الشركة، فعال اعتباراً من ١ كانون الثاني ٢٠٠٩.

المعيار الدولي لإعداد التقارير المالية رقم ٧ -الأدوات المالية: الإفصاحات (تعديل) - عدل لتعزيز الإفصاح عن قياس القيمة العادلة ومخاطر السيولة، يتطلب الإفصاح عن الأدوات المقاسة بالقيمة العادلة ليفصح عنها من خلال مصادر محددات للقيمة العادلة وذلك باستخدام التسلسل الهرمي ذو المستويات الثلاثة: الأسعار والمدخلات عدا الأسعار والمدخلات للأصل أو الإلتزام التي لا تعتمد على بيانات السوق، فعال اعتباراً من ١ كانون الثاني ٢٠٠٩.

المعيار الدولي لإعداد التقارير المالية رقم ٨ للقطاعات التشغيلية والذي يحل محل معيار محاسبة الدولي رقم ١٤ للقطاعات التشغيلية - يتبنى المعيار رأي الإدارة في التحديد والقياس والإفصاح عن نتائج القطاع، فعال اعتباراً من ١ كانون الثاني ٢٠٠٩.

معيار المحاسبة الدولي رقم ١ - عرض البيانات المالية - على المنشأة ان تقرر اذا كانت ترغب في عرض بيان الدخل الشامل في بيان واحد أو في بيانين منفصلين، فعال اعتباراً من ١ كانون الثاني ٢٠٠٩.

معيار المحاسبة الدولي رقم (٢٣) - تكاليف الاقتراض- يتم رسملة تكاليف الاقتراض المنسوبة مباشرة لإمتلاك الأصل المؤهل، فعال اعتباراً من ١ كانون الثاني ٢٠٠٩.

معيار المحاسبة الدولي رقم ٢٧ - البيانات المالية الموحدة والمنفصلة - الغاء طريقة التكلفة وطريقة الاعتراف قبل وبعد حيازة الأرباح حيث أنها لم تعد لازمة. فعال اعتباراً من ١ كانون الثاني ٢٠٠٩.

معيار المحاسبة الدولي رقم ٣٢ - الأدوات المالية: عرض لمعيار المحاسبة الدولية رقم ١ (عرض لبيانات المالية والإلتزامات الناشئة عن التصفية) - يتطلب الاعتراف بأدوات حقوق المساهمين ضمن بند حقوق المساهمين وليس ضمن الإلتزامات، فعال اعتباراً من ١ كانون الثاني ٢٠٠٩.

تفسير لجنة المعايير الدولية لاعداد التقارير المالية رقم ٩- إعادة تقييم المشتقات المدمجة ومعيار المحاسبة الدولي رقم ٣٩ : الاعتراف والقياس - المشتقات المدمجة (التعديلات) . إن الشركة يجب ان تحدد ما إذا كانت مشتقاتها المدمجة يجب فصلها عن عقود المضيف عندما تقوم الشركة بتصنيف أصولها الهجينة بدون الاعتماد على القيمة العادلة من خلال حساب الأرباح أو الخسائر، فعال للقرارات التي تنتهي في او بعد ٣٠ حزيران ٢٠٠٩ .

تفسير لجنة المعايير الدولية لاعداد التقارير المالية رقم ١٣- برامج ولاء العملاء - هي المكافآت التي تمنح للعملاء في اطار صفقة البيع ويتم التعامل معها يجب معاملتها كعنصر منفصل عن عناصر صفقة البيع ، فعال اعتباراً من ١ تموز ٢٠٠٩ .

تفسير لجنة المعايير الدولية لاعداد التقارير المالية رقم ١٥ - عقود المقاولات للعقارات - يمكن استخدام طريقة نسبة الإنجاز ، فعال اعتباراً من ١ كانون الثاني ٢٠٠٩ .

تفسير لجنة المعايير الدولية لاعداد التقارير المالية رقم ١٦ - التحولات لصادفي الاستثمار في العمليات الخارجية - تقديم التوجيهات اللازمة فيما يتعلق بالمكاسب والخسائر الصافية من الاستثمار الأجنبي في هذه العملية. فعال اعتباراً من ١ تشرين الاول ٢٠٠٨ فيما عدا التحسينات التي جرت في نيسان ٢٠٠٩ بالإضافة إلى ١ تموز ٢٠٠٩ .

تفسير لجنة المعايير الدولية لاعداد التقارير المالية رقم ١٨ - نقل الأصول من الزبائن - و يتطلب أن تقوم المنشأة بتحديد ما إذا كان البند المنقول يطابق تعريف الأصل على النحو المبين في الإطار المحاسبي . إذا تم ذلك، فإن الأصل يقاس بالقيمة العادلة عند التبادل كجزء من صفقة التبادل. فعال بعد ١ تموز ٢٠٠٩ .

#### تحسينات على التقارير المالية الدولية

إن التحسينات التي أدخلت على تقارير المعايير الدولية هي عبارة عن عملية سنوية يبتناها مجلس المعايير المحاسبية الدولية في التعامل مع التعديلات عبر العاجلة ولكنها ضرورية لهذه المعايير (عمليات التحسينات السنوية) .

اعتماد التعديلات التالية لن يكون لها أي تأثير على الأداء أو الوضع المالي للشركة :

المعيار الدولي لاعداد التقارير المالية رقم ٢ - الدفع على أساس الأسهم - الأعمال التجارية في مقابل أسهم في تشكيل مشروع مشترك ، لا تدخل في نطاق المعيار ٢ .

المعيار الدولي لاعداد التقارير المالية رقم ٥ - الأصول غير المتداولة المحتفظ بها برسم البيع والعمليات المتوقعة - الإفصاح عن الموجودات غير المتداولة (مجموعة الاستبعادات) المصنفة على أنها محتفظ بها للبيع أو لغاية توقف النشاط .

المعيار الدولي لاعداد التقارير المالية رقم ٨ - القطاع التشغيلي - الإفصاح عن القطاعات التشغيلية .

معيار المحاسبة الدولي رقم ١ - عرض البيانات المالية - تصنيف الأدوات القابلة للتحويل على اساس متداولة/ غير متداولة.

معيار المحاسبة الدولي رقم ٨ - السياسات المحاسبية، التغيير في التقديرات المحاسبية و الأخطاء - يوضح بأن تنفيذ للتوجيهات هذه (التي تمثل جزءاً لا يتجزأ من هذه المعايير) يعتبر إلزامياً عند اختيار السياسات المحاسبية .

معيار المحاسبة الدولي رقم ١٠ - أحداث لاحقة لتاريخ قائمة المركز المالي - يوضح أن الأرباح المعلنة بعد تاريخ قائمة المركز المالي ليست التزامات .

معيار المحاسبة الدولي رقم ١٦ - الممتلكات والآلات والمعدات - يوضح ان التعديل قد شمل تغيير مصطلح 'صافي سعر البيع' الى 'القيمة العادلة ناقصاً تكاليف البيع' ، ليتمشى مع المعيار الدولي لاعداد التقارير المالية رقم (٥) ومعيار المحاسبة الدولي رقم ٣٦ "تخفيض قيمة الموجودات" .

معيار المحاسبة الدولي رقم ١٧ - عقود الإيجارات - تصنيف عقود الإيجارات للأراضي والمباني.

معيار المحاسبة الدولي رقم ١٨ - الإيرادات - تحديد ما إذا كانت الشركة تعمل كشركة مستقلة او وكيل .

معيار المحاسبة الدولي رقم ١٩ - منافع الموظفين - تم عكس تعريف تكاليف الخدمة الماضية لتشمل تخفيضات في المنافع المتعلقة بالخدمات السابقة (' تكاليف الخدمة الماضية السابقة') وإلى استبعاد إجراء تخفيضات في المنافع المتصلة بالخدمات المستقبلية التي تنشأ عن تعديلات الخطة.

معيار المحاسبة الدولي رقم ٢٠ - المحاسبة عن المنح الحكومية والإفصاح عن المساعدات الحكومية - القروض الممنوحة من دون فائدة أو فائدة منخفضة تعفى من شروط الفائدة.

معيار المحاسبة الدولي رقم ٢٣ - تكاليف الاقتراض - توحيد تكاليف الاقتراض .

- معيار المحاسبة الدولي رقم ٢٨ - الاستثمارات في الشركات الزميلة - الاستثمار في الشركة الزميلة كأصل فردي لغايات إجراء اختبار التخفيض القيمة ، بما في ذلك انعكاس أي انخفاض .
- معيار المحاسبة الدولي رقم ٣١ - المنافع في المشاريع المشتركة - يتطلب الإفصاح عندما تكون الاستثمارات في الشركات الخاضعة للسيطرة المشتركة معيار المحاسبة الدولي رقم ٣٦ - انخفاض قيمة الموجودات - وحدة المعالجة المحاسبية لاختبار الانخفاض في قيمة الشهرة .
- معيار المحاسبة الدولي رقم (٣٨) - موجودات غير ملموسة - تعديلات إضافية ناتجة عن تعديل المعيار الدولي لإعداد التقارير المالية رقم ٣ / قياس القيمة العادلة للموجودات غير الملموسة المكتسبة في اندماج الأعمال التجزئية .
- معيار المحاسبة الدولي رقم ٤٠ - الاستثمار في العقار - العقارات تحت التنفيذ أو تحت التطوير للإستخدام المستقبلي تصنف كإستثمار عقاري
- ٥- معايير ومفاهيم محاسبية جديدة سيتم تطبيقها اعتباراً من ١ كانون الثاني ٢٠١٠

المعايير المحاسبية التي صدرت مؤخراً و/أو تم تعديلها ولكنها ليست فعالة ولم يتم اعتمادها من قبل الشركة في نهاية السنة، كما هو مبين في الجدول ادناه:

| المرجع                                       | العنوان  | ملخص  | تاريخ تطبيق المعيار | تأثيره على الشركة | تاريخ تطبيق المعيار من قبل |
|--|--|---|---------------------|-------------------|----------------------------|
| المعيار الدولي لإعداد التقارير المالية رقم ١ | تبني المعايير الدولية لإعداد التقارير المالية للمرة الأولى - إعفاءات لمستخدمي المعيار للمرة الأولى (تعديلات) | بعد اعتراف المنشآت باصول الاستكشاف والتقييم والاصول التي في مرحلة التطوير والانتاج يجب تطبيق نموذج التكلفة المحدد في "مبادئ محاسبية متفق عليها" في تاريخ الانتقال. يمكن تطبيق التعديلات قبل تاريخ الفعالية. | ١ كانون الثاني ٢٠١٠ | غير مطبق          | ١ كانون الثاني ٢٠١٠        |
| المعيار الدولي لإعداد التقارير المالية رقم ٥ | الأصول غير المتداولة المحتفظ بها برسم البيع والعمليات المتوقفة (تعديلات)                                     | الإفصاح عن الأصول غير المتداولة (أو مجموعات الإستيعادات) تصنف على أنها محتفظ بها برسم البيع أو العمليات المتوقفة  | ١ كانون الثاني ٢٠١٠ | غير مطبق          | ١ كانون الثاني ٢٠١٠        |
| المعيار الدولي لإعداد التقارير المالية رقم ٨ | القطاعات التشغيلية (تعديلات)   | الإفصاح عن المعلومات المتعلقة بأصول القطاع التشغيلي - أداة قياس إجمالي الأصول و الإلتزامات الخاصة بكل قطاع التشغيل تستخدم فقط إذا كانت هذه القيم تزود بشكل منتظم لصانع القرار التشغيلي                      | ١ كانون الثاني ٢٠١٠ | غير مطبق          | ١ كانون الثاني ٢٠١٠        |
| معيار المحاسبة الدولي رقم ١                  | عرض البيانات المالية (تعديلات)   | أدوات متداولة / غير متداولة - عرض الأدوات المالية القابلة للتحويل - الأدوات - شروط الإلتزام التي يمكن تسويتها مقابل إصدار أداة حقوق ملكية ، لا تؤثر على تطبيقها كدين متداول أو غير متداول                   | ١ كانون الثاني ٢٠١٠ | غير مطبق          | ١ كانون الثاني ٢٠١٠        |
| معيار المحاسبة الدولي رقم ٧                  | بيان التدفق النقدي (تعديلات)   | تصنيف النفقات على الأصول غير المعترف بها - يتم تصنيف النفقات على انها نفقات نقدية فقط في حال انها انتجت اصل معترف به في قائمة المركز المالي (الميزانية العمومية) ويمكن تصنيفها كتدفق نقدي من نشاط إستثماري  | ١ كانون الثاني ٢٠١٠ | غير مطبق          | ١ كانون الثاني ٢٠١٠        |

|                     |          |                     |   |   |                              |
|---------------------|----------|---------------------|---|---|------------------------------|
| ١ كانون الثاني ٢٠١٠ | غير مطبق | ١ كانون الثاني ٢٠١٠ | تصنيف عقود إيجار الأراضي والمباني - تصنيف عقود الإيجار كإيجار تمويلي أو تشغيلي يجب أن يكون منفصل لكل بند ويجب أن يتبع دليل التصنيف العام، وفي حال تقييم الأرض إذا ما كانت لها عمر إنتاجي محدد يبقى عنصر يجب أخذه بعين الاعتبار                            | عقود الإيجار (تعديلات)                      | معيار المحاسبة الدولي رقم ١٧ |
| ١ كانون الثاني ٢٠١٠ | غير مطبق | ١ كانون الثاني ٢٠١٠ | كل وحدة مدرة للنقد أو مجموعة وحدات و التي يتم تخصيص الشهرة لها يجب ان لا تتجاوز قيمته القطاع التشغيلي قبل التجميع.  | إنخفاض قيمة الأصول (تعديلات)                | معيار المحاسبة الدولي رقم ٣٦ |
| ١ كانون الثاني ٢٠١٠ | غير مطبق | ١ كانون الثاني ٢٠١٠ | معالجة غرامات دفعات القروض باعتبارها جزء لا يتجزأ من المشتقات الضمنية-خيارات الدفع مقدما لا تشير الى انها مرتبطة مباشرة بالعقد الاساسي الا اذا كان سعر التنفيذ يعوض المقرض بقيمة صافي القيمة الحالية للفائدة المفقودة لباقي شروط العقد الاساسي.           | الادوات المالية: الاعتراف والقياس (تعديلات) | معيار المحاسبة الدولي رقم ٣٩ |
| ١ كانون الثاني ٢٠١٠ | غير مطبق | ١ كانون الثاني ٢٠١٠ | اعفاء عقود اندماج الشركات-الاستثناء محصور للعقود الاجلة التي سوف تنتج اندماج في تاريخ مستقبلي   | الادوات المالية: الاعتراف والقياس (تعديلات) | معيار المحاسبة الدولي رقم ٣٩ |
| ١ كانون الثاني ٢٠١٠ | غير مطبق | ١ كانون الثاني ٢٠١٠ | محاسبة التحوط للتدفق النقدي-اعادة التصنيف من حقوق الملكية لحساب الارباح والخسائر-يجب اعادة تصنيف الارباح والخسائر الناتجة من اداة التحوط من حقوق الملكية الى حساب الارباح والخسائر في حال كان التدفق النقدي المتنبئ به للتحوط سيؤثر على الارباح والخسائر. | الادوات المالية: الاعتراف والقياس (تعديلات) | معيار المحاسبة الدولي رقم ٣٩ |

## و. اندماج الأعمال

تتم محاسبة عمليات اندماج الأعمال باستخدام طريقة الشراء بغض النظر إذا كانت تكتسب سمة أوراق مالية أو أية أصول أخرى. ويتم قياس التكلفة بالقيمة العادلة في تاريخ التبادل للأصول الممنوحة والالتزامات المتكبدة أو المضمونة وأدوات حقوق الملكية الصادرة للمنشأة المشتريّة مقابل السيطرة على المنشأة المشتريّة مضافاً إليها أية تكاليف تنسب مباشرة إلى عملية الشراء. وعند إصدار هذه الأدوات المالية في اندماج الأعمال يتم تقييمها بالقيمة العادلة وهو سعر إصدارها في السوق المالي يوم التداول. تكاليف المعاملات الناشئة عن إصدار هذه الأدوات المالية يتم الاعتراف بها مباشرة في حقوق الملكية.

باستثناء الأصول غير المتداولة أو المنشآت المعدة للبيع (والتي يتم قياسها بالقيمة العادلة مطروحاً منها التكلفة)، يتم قياس جميع الأصول المكتسبة والقابلة للتحديد وأي التزام مالي أو طارئ تم إحتسابه في عملية الاندماج على أساس قيمته العادلة في تاريخ الإستملاك. ويتم الاعتراف بزيادة تكلفة اندماج الأعمال عن حصة المنشأة المشتريّة في صافي القيمة العادلة للأصول القابلة للإستملاك والالتزامات المحتملة كمشورة، وإذا كانت كلفة التملك أقل من حصة المنشأة المشتريّة في صافي القيمة العادلة للأصول القابلة للإستملاك والالتزامات المحتملة تعترف المنشأة المشتريّة بالربح الناتج في قائمة الأرباح والخسائر فقط بعد إعادة تقييم وتحديد الأصول القابلة للإستملاك.

إذا تم تأجيل دفعات من قبل المنشأة المشتريّة فإن المبلغ المستحق والذي سيتم دفعه في المستقبل باستخدام معدل خصم بالقيمة الحالية كما في تاريخ التداول. إن معدل الخصم للمنشأة هو عبارة عن معدل فائدة الاقتراض التي يمكن الحصول عليها من ممول مستقل بموجب أحكام وشروط مماثلة.

## ز. القطاعات التشغيلية

القطاع التشغيلي عبارة عن مكون من الشركة يقوم بنشاطات تجارية، يكتسب منها أرباح و يتربط عليه مصاريف (و هذا يشمل الأرباح و المصاريف الناتجة من التعاملات مع المكونات الأخرى في نفس الشركة)، و يتم مراجعة نتائج النشاطات بشكل منتظم من قبل صاحب القرار التشغيلي في الشركة لأجل اتخاذ قرارات تتعلق بالمصادر التي تخصص للقطاع و تقييم أدائه حيث أن المعلومات المالية المحددة للقطاع متوفرة. يتم التعرف على القطاعات التشغيلية بناءً على المعلومات المقدمة لأصحاب القرار التشغيلي - الذي هو عبارة عن فريق الإدارة التنفيذية. الشركة تمتلك فقط قطاع تشغيلي و هو الإستثمار في الأوراق المالية و الشركات.

## ح. العملات الأجنبية

العملة التي تستخدمها الشركة للقيام بأنشطتها هي الدينار الأردني و القوائم المالية تم عرضها بالدينار الأردني.

تسجل المعاملات بالعملة الأجنبية خلال السنة بالدينار الأردني على أساس أسعار السوق السائدة بتاريخ هذه المعاملات، وتقيّد الموجودات والمطلوبات بالعملات الأجنبية بالدينار الأردني على أساس أسعار الصرف السائدة كما هي في نهاية السنة، أما الأرباح والخسائر الناتجة عن المعاملات بالعملة الأجنبية فترحل إلى بيان الدخل الشامل. المواد غير النقدية التي تقاس بالقيمة التاريخية بالعملة الأجنبية فترحل باستعمال سعر الصرف السائد في وقت المعاملة الأصلية.

## ط. النقد والنقد المعادل

لغايات إعداد قائمة التدفقات النقدية، النقد والنقد المعادل يمثل النقد في الصندوق، الحسابات الجارية و الودائع الثابتة في البنوك و التي تستحق خلال ثلاثة أشهر أو أقل من تاريخ قائمة المركز المالي. البنوك الدائنة و التي تتغير أرصدها ما بين المدين والدائن يتم طرحها من النقد و النقد المعادل.

## ي. الذمم المدينة

يتم الاعتراف بالذمم المدينة التجارية التي عادة تكون ما بين ٩٠-١٢٠ يوم بقيمتها العادلة وتدرج لاحقاً على أساس التكلفة المطفأة باستخدام طريقة المردود الفعلي للفائدة ناقصاً مخصص الإنخفاض في قيمة الديون. يتم مراجعة تحصيل الذمم التجارية بشكل مستمر على مستوى الوحدة التنفيذية. الديون الفردية التي من المعروف أنه لا يمكن تحصيلها يتم اطفؤها عند تحديد قيمتها. يتم تكوين مخصص الإنخفاض في قيمة الديون عندما يتوفر الإثبات الفعلي بأن المجموعة لن تتمكن من تحصيل جميع المبالغ المستحقة وفقاً لشروط الدين الأصلية. إن أية مصاعب مالية تواجه المدين كتأخر سداد الدين لاكثر من ٣٦٠ يوم أو أي تقصير في السداد يعتبر دليل فعلي على الإنخفاض في الأصول المتداولة.

## ك. المخزون

يقيم المخزون بالتكلفة أو القيمة القابلة للتحقق أيهما أقل، وتحدد التكلفة على أساس المتوسط المرجح.

## ل. الإستثمارات في الأوراق المالية

تصنف الإستثمارات في الأوراق المالية وفقاً لنية المجموعة في التعامل مع هذه الإستثمارات. تقيم الأوراق المالية المحفوظ بها لأغراض المتاجر، بالقيمة العادلة وتظهر الأرباح أو الخسائر غير المتحققة منها ضمن بيان الدخل، ويتم تقدير القيمة العادلة للإستثمارات المالية المتداولة بسعر الإغلاق في بورصة عمان وعند عدم التمكن من تحديد القيمة العادلة فيجري تقييم الأوراق المالية بالتكلفة. يتم تخفيض القيمة الجارية لكافة الإستثمارات والأوراق المالية بالإنخفاض غير المؤقت في قيمتها. يجري قيد الإيرادات من الإستثمارات في الأوراق المالية عند الإعلان عن توزيع الأرباح.

## م. الممتلكات والآلات والمعدات

يتم إثبات كافة الممتلكات والآلات والمعدات بالتكلفة التاريخية مطروحاً منها الإستهلاك المترامم والانخفاض في قيمة الموجودات وتتبع المجموع طريقة القسط الثابت في إحساب الإستهلاك على الممتلكات والآلات والمعدات بإستخدام النسب المئوية التي تتراوح بين ١٠% و ٢٠%. إذا تم إستبعاد أي أصل فإن تكلفة الأصل ومجمع إستهلاكه الأصل يتم إستبعاده من سجلات الشركة والنتيجة إن كانت ربح أو خسارة يتم عكسها في بيان الدخل الشامل.

يتم رسلة الإضافات والتحسينات الكبيرة بالتكلفة، أما مصاريف الصيانة والتصليح فيتم تحميلها على العمليات الجارية حال حدوثها، ويتم رسمل تكاليف الإقتراض ضمن تكلفة الأصل المتكبدة لتمويل إنشاء الممتلكات والآلات والمعدات خلال الفترة الزمنية اللازمة لإكمال وتجهيز الممتلكات للإستخدام المقصود.

## ن. عقود الإيجار

يتم تصنيف عقود الإيجار كعقود إيجار رأسمالية إذا ترتب على عقد الإيجار تحويل جوهري لمنافع ومخاطر الملكية المتعلقة بالأصل موضوع العقد إلى المستأجر، ويتم تصنيف عقود الإيجار الأخرى كعقود إيجار تشغيلية. عندما يتم تصنيف عقد إيجار تشغيلي، يتم معاملة مصاريف عقد الإيجار كمصاريف تشغيلية ويتم قيدها في بيان الدخل الشامل خلال فترة عقد الإيجار بإستخدام طريقة القسط الثابت.

## س. الإنخفاض في قيمة الموجودات الغير المالية

الموجودات الغير مالية عدا الشهرة والأصول الغير ملموسة غير محدودة العمر يتم إختبارها لغايات الإنخفاض عندما يكون هناك تغيير في الظروف والتي تدل على أن القيمة الحالية لا يمكن إستردادها. تقوم الشركة بتاريخ البيانات المالية، بمراجعة القيمة الدفترية للموجودات الملموسة وغير الملموسة للتأكد من وجود أي دليل على وقوع أي خسار ناتجة عن إنخفاض في قيمة الموجودات، وفي حالة وجود مثل هذا الدليل يتم تقدير القيمة القابلة للإسترداد لذلك الأصل لتحديد حجم هذه الخسارة. وفي الحالات التي لا يمكن فيها تقدير القيمة القابلة للإسترداد لذلك الأصل، تقوم الشركة بتقدير القيمة القابلة للإسترداد للوحدة المنتجة للتقديرات التي ينتم إليها ذلك الأصل.

وفي الحالات التي يقدر فيها المبلغ القابل للإسترداد للأصل أو الوحدة المدرة للنفعة بالنقدية بأقل من قيمة الدفترية، عندئذ تخفض القيمة الدفترية لذلك الأصل أو الوحدة المدرة للنفعة إلى القيمة القابلة للإسترداد لها، ويتم إثبات خسائر الإنخفاض في قيمة الأصل كمصروفات فوراً في بيان الدخل الشامل.

## ع. الذمم الدائنة

يتم احتساب الذمم الدائنة بالتكلفة المطفأة. يتم إثبات المطلوبات للمبالغ مستحقة السداد في المستقبل للبضائع والخدمات المقدمة للمجموعة والتي لم يذ سدادها قبل نهاية السنة المالية، لايوجد ضمانات مقابل سداد هذه المبالغ وعادة يتم سدادها خلال ٦٠ يوم.

#### ف. الفائدة وتكاليف الاقتراض

جميع القروض وتكاليف الإقراض يعترف بها بشكل مبدئي بالقيمة العادلة بتاريخ استلام القرض مطروحاً منه أية تكاليف مباشرة على القرض. بعد الإقرار المبدئي بقيمة القرض وأية تكاليف أخرى مرفقة معه تقاس كافة الالتزامات المالية بمقدار قيمتها المطفأة باستخدام طريقة الفائدة السائدة. تصنف القروض كمطلوبات متداولة إلا إذا كانت للمنشأة حق غير مشروط لتأجيل سداد هذه الالتزامات على الأقل ١٢ شهر من تاريخ صدور البيانات المالية.

#### ص. تكاليف الإقراض

يتم رسملة تكاليف الإقراض مباشرة على الأصل المؤهل الذي يتم حيازته، تنفيذه أو إنتاجه، ( الأصل المؤهل يجب أن يأخذ فترة حتى يكون جاهز للإستخدام أو البيع ) و يتم رسملتها على أنها جزء من تكلفة الأصل . عدا ذلك فإن تكاليف الإقراض تسجل كمصاريف في الفترة التي تحدث بها .  
تكاليف الإقراض تشمل على الفائدة و أية تكاليف أخرى تتحملها الشركة كجزء من الحصول على التمويل .

#### ق. تحقق الإيرادات

تتحقق الإيرادات عند بيع الأسهم أو الإستثمارات.

#### ر. المخصصات

يتم تسجيل مخصصات في الدفاتر لمقابلة إلتزامات غير محددة القيمة أو توقيت سدادها، وهي عادة ما تنشأ من معاملات سابقة تخص نشاط المجموعة ويتم احتسابها بحيث تعكس القيمة الحالية لهذه الإلتزامات والمخاطر المرتبطة بها القيمة السوقية العادلة.  
ش. ضريبة دخل الشركة

تخضع الشركة لقانون ضريبة الدخل رقم ٥٧ لعام ١٩٨٥ وتعديلاته اللاحقة والتعديلات الصادرة عن "دائرة ضريبة الدخل والضريبة العامة على المبيعات" في المملكة الأردنية الهاشمية. يتم الاستدراك لها وفقاً لمبدأ الاستحقاق ويتم احتساب مخصص ضريبة دخل الشركة على أساس صافي الربح المعدل الخاضع للضريبة.  
ت. رأس المال :

حصص الأسهم العادية يتم تصنيفها ضمن حقوق المساهمين

#### ٤. إدارة المخاطر المالية أهداف / سياسات

الأدوات المالية الأساسية في المجموعة تشمل الذمم المدينة والدائنة والتسهيلات البنكية والنقد والنقد المعادل. تقوم المجموعة بإدارة المخاطر المالية التي تتعرض لها والتي تتمثل في مخاطر أسعار الفائدة ومخاطر تحويلات العملة وفقاً لمسياسة المجموعة في إدارة هذه المخاطر المالية. تقوم الإدارة بالمراجعة والموافقة على السياسات اللازمة لإدارة هذه المخاطر بما في ذلك وضع حدود لمخصصات الائتمان وتوقعات تدهور التدفقات النقدية في المستقبل على النحو الموضح أدناه.

التعرض للمخاطر والاستجابة

أ. مخاطر أسعار الفائدة

في المقام الأول إن المجموعة معرضة لمخاطر تقلب أسعار الفائدة في السوق ومخاطر إلتزام المجموعة بديون طويلة الأجل. تتعرض المجموعة لمخاطر أسعار الفائدة على المطلوبات التالية، كما في تاريخ البيانات المالية:

تسهيلات بنكية

| ٢٠٠٨             | ٢٠٠٩          |                                  |
|------------------|---------------|----------------------------------|
| دينار أردني      | دينار أردني   |                                  |
| ١,٢٣٥,٨٥٩        | -             | تسهيلات بنكية                    |
| ٦٠٨,٣٦٤          | ٥٤,٤٨٨        | قروض                             |
| <u>١,٨٤٤,٢٢٣</u> | <u>٥٤,٤٨٨</u> | صافي التعرض لمخاطر أسعار الفائدة |

جميع المطلوبات المذكورة أعلاه ذات سعر فائدة متغير.

ب. مخاطر العملات الأجنبية

معظم تعاملات المجموعة بالدينار الأردني ومعاملاتها بالعملات الأجنبية معظمها بالدولار الأمريكي، وحيث أن سعر صرف الدينار مرتبط بسعر ثابت مع الدولار الأمريكي وكما هو محدد من قبل البنك المركزي الأردني، وعليه فإن تقلبات أسعار صرف العملات الأجنبية لا يؤثر بشكل جوهري على البيانات المالية.

ج. مخاطر الائتمان

تتسبب مخاطر الائتمان من الموجودات المالية للمجموعة والتي تتضمن النقد والنقد المعادل، والذمم التجارية المدينة والأرصدة المدينة الأخرى.

لا تملك المجموعة أية مشتقات مالية (وهي عبارة عن أداة مالية أو عقود أخرى) لمقابلة مخاطر الائتمان.

لا تتعامل المجموعة إلا مع أطراف معترف بها وذات قدرة ائتمانية، ولا يتم طلب ضمانات إلا إذا كانت ضمن سياسة المجموعة المتبعة لحماية ذممها التجارية المدينة وأرصدها المدينة الأخرى.

من سياسة المجموعة أن تقوم بتقييم عملاتها من ناحية الوضع المالي والخبرة السابقة والسمعة، حيث تقوم الإدارة بتحديد مخاطر الائتمان لكل عميل على حدة، وتتم مراقبتها بشكل منتظم.

تحتفظ المجموعة بأموالها وتتعامل مع مؤسسات مصرفية ذات ملاءة جيدة، ويتم مراقبة الذمم المدينة على أساس الإستمرارية ونتيجة لذلك يكون موضوع الديون المعدومة ليس بالحدث الهام.

في نهاية العام يتم تقييم جودة الائتمان كما يلي:

| ٢٠٠٨             | ٢٠٠٩          |                  |
|------------------|---------------|------------------|
| دينار أردني      | دينار أردني   |                  |
| ١,٦٠٠,٢٨٣        | ٩٦,٢٦٨        | العملاء الجيدين* |
| <u>١,٦٠٠,٢٨٣</u> | <u>٩٦,٢٦٨</u> |                  |

العملاء الجيدين هم العملاء الذين قامت الشركة بالتعامل معهم لمدة تزيد عن سنة واحدة ولم تواجه الشركة معهم حالات التأخر بالدفع وإعادة التفاوض على شروط خرق الائتمان خلال العامين الماضيين.

بالنسبة إلى بقية الأصول المالية لا وجود لمخاطر الائتمان.

د. مخاطر السيولة

تتسبب مخاطر السيولة من الإلتزامات المالية للمجموعة ومن عدم قدرة المجموعة على سداد هذه الإلتزامات عند موعد إستحقاقها. مواعيد إستحقاق الإلتزامات المالية للمجموعة هي كما يلي:

| ٢٠٠٨        | ٢٠٠٩        |           |
|-------------|-------------|-----------|
| دينار أردني | دينار أردني | ٦-٠ شهر   |
| ٨,٠٢٩,٣٩٦   | ١,١٣٣,٣٦٧   | ٦-١٢ شهر  |
| ٧٩١,٣٢٧     | ٦٦,٢٢٢      | ١-٥ سنوات |
| ٢٨٣,٨٨٦     | -           |           |
| ٩,١٠٤,٦٠٩   | ١,١٩٩,٥٨٩   |           |

وكما في ٣١ كانون الأول ٢٠٠٩، ١٠٠% من ديون المجموعة سوف يتم إستحقاقها خلال سنة واحدة. وعلى الرغم أن هذه التسهيلات مدفوعة ويتم حيازتها لسنة واحدة إلا أنه يتم تجديدها سنوياً.

مواعيد إستحقاق الموجودات والمطلوبات المالية للمجموعة بناءً على توقعات إدارة الشركة:

| ٢٠٠٩                        | ٦-٠ أشهر    | ٦-١٢ شهر    | ١-٥ سنوات   | المجموع     |
|-----------------------------|-------------|-------------|-------------|-------------|
| دينار أردني                 | دينار أردني | دينار أردني | دينار أردني | دينار أردني |
| الموجودات المالية           |             |             |             |             |
| نقد ونقد معادل              | ٢٣٩,٣٠٠     | -           | -           | ٢٣٩,٣٠٠     |
| ذمم مدينة وأرصدة مدينة أخرى | ٩٩,٣٧٤      | -           | -           | ٩٩,٣٧٤      |
|                             | ٣٣٨,٦٧٤     | -           | -           | ٣٣٨,٦٧٤     |
| المطلوبات المالية           |             |             |             |             |
| ذمم دائنة وأرصدة دائنة أخرى | ١,١٣٣,٣٦٧   | -           | -           | ١,١٣٣,٣٦٧   |
| شيكات آجلة الدفع            | -           | ١١,٧٣٤      | -           | ١١,٧٣٤      |
| قروض                        | -           | ٥٤,٤٨٨      | -           | ٥٤,٤٨٨      |
|                             | ١,١٣٣,٣٦٧   | ٦٦,٢٢٢      | -           | ١,١٩٩,٥٨٩   |
| صافي الإستحقاق              | (٧٩٤,٦٩٣)   | (٦٦,٢٢٢)    | -           | (٨٦٠,٩١٥)   |

هـ. القيمة العادلة

تستخدم المجموعة العديد من الأدوات المالية خلال دورة معاملاتها العادية، والقيمة الدفترية لهذه الأدوات المالية تقارب قيمتها العادلة كما في تاريخ البيانات المالية.

٥. تقرير القطاعات التشغيلية

يشير تقرير قطاعات الأعمال لمجموعة المخاطر والعوائد التي تتأثر باختلاف المنتجات والخدمات المقدمة. إن ما تزوده المعلومات الجغرافية عن هذه المخاطر والعوائد يعتبر جزءاً ثانوياً من التقرير.

ينظم ويدار قطاع الأعمال بصورة منفصلة وفقاً لطبيعة المنتجات والخدمات المقدمة، لكل قطاع تشغيلي جزء يمثل وحدة العمل الاستراتيجية التي توفر مختلف المنتجات وتخدم مختلف الأسواق.

للمجموعة قطاع تشغيلي واحد وهو الإستثمار في الأوراق المالية والشركات.

القطاع الجغرافي

المجموعة تعمل فقط في الأردن.

٦. التقديرات المحاسبية والأحكام

إعداد البيانات المالية يتطلب من الإدارة اعتماد تقديرات وإفتراضات والتي بدورها تؤثر على المبالغ المذكورة في البيانات المالية. إن الإدارة تقوم باستمرار بتقييم تقديراتها وإفتراضاتها بالنسبة إلى الأصول والإلتزامات والبراهنة والإيرادات والنفقات. وحيث أن الإدارة تعتمد في تقديراتها وإفتراضاتها على الخبرة وأسلوب التجربة، وغيرها من العوامل المختلفة الأخرى، إن نتيجة تلك التقديرات التي أثرت على تقييم الأصول والإلتزامات لا يمكن التحقق منها من مصادر أخرى حيث قد تختلف النتائج الفعلية لهذه التقديرات والإفتراضات في ظل ظروف مختلفة.

وقد حددت الإدارة السياسات المحاسبية التالية التي يمكن إصدار تقديرات وإفتراضات تتعلق بها.

٧. نقد ونقد معادل

| ٢٠٠٨        | ٢٠٠٩        |
|-------------|-------------|
| دينار أردني | دينار أردني |
| ٥٥,٣٩٨      | ٤٥٣         |
| ٣,٠٩٣,٣٢١   | ١٥٥,٦٥٥     |
| ٢٦١,٣٠٣     | ٨٣,١٩٢      |
| ٣,٤١٠,٠٢٢   | ٢٣٩,٣٠٠     |

نقد في الصندوق  
شيكات برسم التحصيل  
نقد لدى البنوك

٨. ذمم مدينة

| ٢٠٠٨        | ٢٠٠٩        |
|-------------|-------------|
| دينار أردني | دينار أردني |
| ١,٦٠٣,٣٢١   | ٩٧,٢٦٠      |
| ٨٧,٩٥٤      | -           |
| ١,٦٩١,٢٧٥   | ٩٧,٢٦٠      |
| (٩٠,٩٩٢)    | (٩٩٢)       |
| ١,٦٠٠,٢٨٣   | ٩٦,٢٦٨      |

ذمم مدينة - محلية  
ذمم مدينة - اعتمادات تصدير  
مجموع الذمم المدينة  
مخصص الإنخفاض في قيمة الديون

(٨-١) مخصص الإنخفاض في قيمة الديون

الذمم المدينة بطبيعتها لا تحسب لها فائدة وعادة تتراوح مدتها ما بين ٩٠-١٢٠ يوم، ويتم تكوين مخصص الإنخفاض في قيمة الديون عندما يتوفر الإثبات الفعلي بأن المجموعة لن تتمكن من تحصيل هذه الديون. تم الاعتراف من قبل المجموعة بمخصص الإنخفاض في قيمة الديون بقيمة ٩٩٢ دينار أردني كما في تاريخ البيانات المالية.

| ٢٠٠٨        | ٢٠٠٩        |
|-------------|-------------|
| دينار أردني | دينار أردني |
| ٩٠,٩٩٢      | ٩٩٢         |
| ٩٠,٩٩٢      | ٩٩٢         |

كما في ٣١ كانون الأول

في ٣١ كانون الأول ٢٠٠٩/٢٠٠٨، العمر الزمني للذمم المدينة لتجارية على النحو التالي:

| المجموع     | ٠ - ٣٠ يوم  | ٣١ - ٦٠ يوم | ٦١ - ٩٠ يوم | أكثر من ٩١ يوم |
|-------------|-------------|-------------|-------------|----------------|
| دينار أردني | دينار أردني | دينار أردني | دينار أردني | دينار أردني    |
| ٩٧,٢٦٠      | -           | -           | -           | ٩٧,٢٦٠         |
| ١,٦٩١,٢٧٥   | ٩٥٧,٦٤٠     | ٢٦٤,٨٨٠     | ٣٢,١٦٤      | ٤٣٦,٥٩١        |
| ٢٠٠٩        |             |             |             |                |
| ٢٠٠٨        |             |             |             |                |

باستثناء مخصص الإنخفاض في قيمة الديون المشار إليه أعلاه إن الذمم تعتبر قابلة للتحصيل نظرا للعلاقة الجيدة بين المجموعة والمدين حيث أن المجموعة متأكدة من تحصيل الذمم المدينة بالكامل.

(أ) القيم العادلة

نظرا لطبيعة هذه الذمم قصيرة الأجل، فإن قيمها الحالية تعادل تقريبا قيمتها العادلة.

(ب) سعر الفائدة ، فرق العملة

التفاصيل حول سعر الفائدة ، فرق العملة تم الإفصاح عنها في الإفصاح رقم ٤

٩. مخزون

| ٢٠٠٨        | ٢٠٠٩        |
|-------------|-------------|
| دينار أردني | دينار أردني |
| ١,٠٦٢,٤٣٥   | -           |
| ٤٨٩,٠٧٨     | -           |
| ١٤٤,٣٩٠     | -           |
| ٢٦,١٢٩      | -           |
| ١,٩٧١,٤١٤   | ١٠٦,٤٧٣     |
| ٣,٦٩٣,٤٤٦   | ١٠٦,٤٧٣     |

أقمشة خام  
مستلزمات خياطة  
بضاعة تحت التشغيل  
بضاعة في الطريق  
بضاعة جاهزة في المستودعات

١٠. استثمارات في أوراق مالية لغايات المتاجرة

| إسم الشركة  | عدد الاسهم | القيمة الدفترية<br>للأسهم | القيمة السوقية                              |   | فروقات إعادة تقييم   |
|---|------------|---------------------------|---|---|----------------------|
|   |            |                           | لسعر السهم<br>كما في ٣١ كانون الأول<br>٢٠٠٩ | قيمة الأسهم<br>السوقية كما في<br>٣١ كانون الأول<br>٢٠٠٩ |                      |
| شركة البركة للتكافل                                 | ١,٣١٠      | ٤,٢٩٧                     | ٢,٨٠  | ٣,٦٦٨   | دينار أردني<br>(٦٢٩) |
| الشركة الأهلية للمشاريع                             | ٦٠,٠٠٠     | ١٧٦,٨٧٧                   | ٣,١٣  | ١٨٧,٨٠٠   | ١٠,٩٢٣               |
| الشركة الأردنية للإستثمارات المتخصصة                | ٨١,٢٣١     | ٢٨٠,٥٠٧                   | ٣,٩٠  | ٣١٦,٨٠١   | ٣٦,٢٩٤               |
| شركة الإنماء العربية للتجارة و الإستثمارات العالمية | ٧٠         | ٦١                        | ٠,٨١  | ٥٧  | (٤)                  |
| شركة وادي الثنثا للإستثمارات السياحية               | ١,٤٢٠      | ١,٤١٠                     | ٠,٨٣  | ١,١٧٩   | (٢٣١)                |
| شركة الكفاءة للإستثمارات العقارية                   | ٢٠,٠٠٠     | ١٥,٨٨٥                    | ٠,٥٩  | ١١,٨٠٠  | (٤,٠٨٥)              |
| شركة شيركو للأوراق المالية                          | ٣٨,٨٩٠     | ٣٩,٤٢٠                    | ٠,٦٢  | ٢٤,١١٢  | (١٥,٣٠٨)             |
| شركة الأردن الدولية للإستثمار                       | ٣٠,٨٠٢     | ٢٤,١٥١                    | ٠,٦٠  | ١٨,٤٨١  | (٥,٦٧٠)              |
| شركة الجميل للإستثمارات العامة                      | ٢٠٣,٥٩٤    | ١,٠٥٣,٩٨٧                 | ٤,١٤  | ٨٤٢,٨٧٩   | (٢١١,١٠٨)            |
| شركة القصور للمشاريع العقارية                       | ٢,٤٠٠      | ٣,١٢٩                     | ١,١٦  | ٢,٧٨٤   | (٣٤٥)                |
| شركة الإسراء للإستثمار و التمويل الإسلامي           | ١,٧٧٣      | ٢,٠١٥                     | ١,٠١  | ١,٧٩١   | (٢٢٤)                |
| مصانع الورق و الكرتون الأردنية                      | ١٧,٨٨٧     | ٤٣,٤٥١                    | ١,١٢  | ٢٠,٠٣٤  | (٢٣,٤١٧)             |
| شركة الألبسة الأردنية                               | ٨٤,٥٤٥     | ٢٤٥,٠٩٢                   | ٢,٧٦  | ٢٣٣,٣٤٤   | (١١,٧٤٨)             |
|   |            | <u>١,٨٩٠,٢٨٢</u>          |   | <u>١,٦٦٤,٧٣٠</u>  | <u>(٢٢٥,٥٥٢)</u>     |

تم إعادة تقييم الأسهم في إستثمارات في أوراق مالية لغايات المتاجرة للفترة من تاريخ شراء هذه الاسهم وحتى ٣١ كانون الأول ٢٠٠٩ وقد حققت المجموعة صافي خسارة من إعادة تقييم هذه الأسهم بما يعادل ٢٢٥,٥٥٢ دينار أردني وقد تم عكس أثرها على حساب خسائر غير متحققة من فروقات إعادة تقييم استثمارات في أوراق مالية في بيان الدخل الشامل.

١١. أرصدة مدينة أخرى

| ٢٠٠٨          | ٢٠٠٩         |                                  |
|---------------|--------------|----------------------------------|
| دينار أردني   | دينار أردني  | تأمينات كفالات وإعتمادات مستندية |
| ٣٢,٦٠٩        | -            | تأمينات مستردة                   |
| ١٣,٠٣٢        | ٦٠٠          | أمانات ضمان إجتماعي              |
| ١٢,٠٦٣        | -            | أمانت ضريبة الدخل و المبيعات     |
| -             | ٨٧١          | مصاريف مدفوعة مقدماً             |
| ١٦,٨١٣        | ١,٦٣٥        |                                  |
| <u>٧٤,٥١٧</u> | <u>٣,١٠٦</u> |                                  |

لم يحدث أي إنخفاض في قيمة الأرصدة المدينة الأخرى، ومن المتوقع أن هذه المبالغ سيتم تحصيلها أو تحميلها كمصاريف عند إستحقاقها.

(أ) القيم العادلة

نظرا لطبيعة هذه الأرصدة المدينة قصيرة الأجل، فإن قيمها الحالية تعادل تقريبا قيمتها العادلة.

(ب) سعر الفائدة و فرق العملة

للتعويض حول سعر الفائدة، فرق العملة و مخاطر السيولة تم الإفصاح عنها في الإفصاح رقم ٤

١.٢. ممتلكات وآلات ومعدات

| المجموع                             | مباني وإنشاءات | آلات وبيكرات وأجهزة | مشروع التقوية | سيارات      | آلات ومكينيات | أراضي       |
|-------------------------------------|----------------|---------------------|---------------|-------------|---------------|-------------|
| دينار أردني                         | دينار أردني    | دينار أردني         | دينار أردني   | دينار أردني | دينار أردني   | دينار أردني |
| ٣,٧٨٣,٠٣٧                           | ١,٠٤٢,٢٨٥      | ٨٨٢,١٤٥             | ٣٠,٣٨٤        | ١٩٥,٥٠٦     | ١,٣٠٢,٥٨٢     | ٣٣٠,١٣٥     |
| ١,٣٨٥                               | -              | ١,٠٣٥               | -             | -           | ٣٥٠           | -           |
| (١,٥٥٠)                             | -              | -                   | -             | -           | (١٠,٥٠٠)      | -           |
| (٣,٦٧٣,٠٣٩)                         | (١,٠٤٢,٢٨٥)    | (٨٦٤,٢٩٩)           | (٣٠,٣٨٤)      | (١٨٨,٧٠٦)   | (١,٢١٧,٢٣٠)   | (٣٣٠,١٣٥)   |
| ١,٠٠٨٨٣                             | -              | ١٨,٨٨١              | -             | ٦,٨٠٠       | ٧٥,٢٠٢        | -           |
| الاستهلاك المتراكم                  |                |                     |               |             |               |             |
| ١,٥٧٣,٤٠٢                           | ١٧٥,٤٣٥        | ٤٦٩,٩٢١             | ١٥,٢٨٤        | ١٤٢,٠٢٥     | ٧٧٠,٧٣٧       | -           |
| ٩,٦٦٣                               | -              | ١,١٠٨               | -             | ١,٠٢٠       | ٧,٥٣٥         | -           |
| (١,٥١١,٨١٠)                         | (١٧٥,٤٣٥)      | (٤٥٨,٤٣٧)           | (١٥,٢٨٤)      | (١٣٧,٨٠٧)   | (٧٢٤,٨٩٧)     | -           |
| ٧١,٢٠٥                              | -              | ١٢,٥٩٢              | -             | ٥,٢٣٨       | ٥٣,٣٧٥        | -           |
| صافي القيمة الدفترية                |                |                     |               |             |               |             |
| ٢,٢١٠,٦٣٥                           | ٨٦٦,٨٥٠        | ٤١٢,٢٢٤             | ١٥,١٠٠        | ٥٣,٤٨١      | ٥٣١,٨٤٥       | ٣٣٠,١٣٥     |
| ٢٩,٦٧٨                              | -              | ٦,٢٨٩               | -             | ١,٥٦٢       | ٢١,٨٢٧        | -           |
| كما في ٣١ كانون الأول ٢٠٠٩ - بيان أ |                |                     |               |             |               |             |
| ٢,٢٠٩,٦٣٥                           | ٨٦٦,٨٥٠        | ٤١٢,٢٢٤             | ١٥,١٠٠        | ٥٣,٤٨١      | ٥٣١,٨٤٥       | ٣٣٠,١٣٥     |
| كما في ٣١ كانون الأول ٢٠٠٨ - بيان أ |                |                     |               |             |               |             |

١٣. ممتلكات استثمارية

| ٢٠٠٨           | ٢٠٠٩             |                    |
|----------------|------------------|--------------------|
| دينار أردني    | دينار أردني      |                    |
| ١٥٥,٤٠٠        | ١٥٥,٤١٠          | أرض المقابيلن (أ)  |
| -              | ٦٤٩,٢٦٠          | مبنى المقابيلن (ب) |
| ٦٤٩,٢٦٠        | -                | مبنى التجمعات (ب)  |
| -              | ٩٠٠,٠٠٠          | أرض ماعين (ج)      |
| <u>٨٠٤,٦٦٠</u> | <u>١,٧٠٤,٦٧٠</u> |                    |

(أ) أرض المقابيلن مرهونة لصالح البنك العربي رهناً من الدرجة الأولى.  
 (ب) تم مبادلة مبنى التجمعات مع مبنى شركة الألبسة الأردنية في المقابيلن.  
 (ج) هذه الأرض مسجلة بموجب إتفاقية و العمل جاري على نقل ملكيتها باسم الشركة حسب الأصول.  
 - لم تقم المجموعة بعمل إعادة تقييم للأراضي حتى تاريخ إعداد البيانات المالية.

١٤. أصول غير ملموسة

| ٢٠٠٨           | ٢٠٠٩        |              |
|----------------|-------------|--------------|
| دينار أردني    | دينار أردني |              |
| ٦٤١,٠١٦        | -           | خلوات محلات  |
| ٣٥,٢٠٢         | -           | مصاريف تأسيس |
| ٦٧٦,٢١٨        | -           |              |
| (٤٢٨,٨٠٨)      | -           | إطفاء متراكم |
| <u>٢٤٧,٤١٠</u> | <u>-</u>    |              |

١٥. أرصدة دائنة أخرى

| ٢٠٠٨           | ٢٠٠٩           |  |
|----------------|----------------|--|
| دينار أردني    | دينار أردني    |  |
| ١٠٧,٥٨٨        | ٢٦,٣٠٠         | مصاريف مستحقة                            |
| ٩٢,٦٨٩         | ٢,٣٤٦          | أمانات مختلفة                            |
| ٤٥,٦١١         | -              | بوالص موجلة الدفع                        |
| ٣٢,٢٤٠         | -              | مخصص ضريبة الدخل                         |
| ٦٠,٦١٣         | ٣٢,٦١٣         | مخصص التزامات متوقعة                     |
| ٨,٥٨٩          | -              | مخصص تعويض الموظفين                      |
| ١٠,٤٥٤         | -              | مخصص اجازات                              |
| ١٢,٥٨٢         | ٥,٣٧٩          | مخصص البحث العلمي                        |
| ٥٤,٥٠٠         | -              | مخصص مكافأة أعضاء مجلس الإدارة           |
| ٦,٤٤٤          | -              | مخصص دعم التعليم والتدريب المهني والتقني |
| ١٢,٥٨٢         | ٥,٣٧٩          | مخصص رسوم الجامعات الأردنية              |
| -              | ٨٢,٨٣٩         | أمانات مساهمين                           |
| ٣,٣٥٦          | -              | أخرى                                     |
| <u>٤٤٧,٢٤٨</u> | <u>١٥٤,٨٥٦</u> |  |

(أ) القيم العادية :

نظرا لطبيعة الذمم قصيرة الأجل فإن قيمها الحالية تعادل تقريبا قيمها العادية .

(ب) سعر الفائدة، فرق العملة و مخاطر السيولة :

تفاصيل سعر الفائدة و فرق العملة و مخاطر السيولة تم الإفصاح عنها في الإفصاح رقم ٤ .

(ج) التأخر أو التخلف عن السداد :

خلال السنة الحالية و السنوات السابقة لم تتخلف الشركة أو تتأخر عن سداد ديونها .

١.٦. فروض بنكية

| الإجمالي                   |                            | طويل الأجل                 |                            | الجزء الجاري               |                            |
|----------------------------|----------------------------|----------------------------|----------------------------|----------------------------|----------------------------|
| كما في ٣١ كانون الأول ٢٠٠٨ | كما في ٣١ كانون الأول ٢٠٠٩ | كما في ٣١ كانون الأول ٢٠٠٨ | كما في ٣١ كانون الأول ٢٠٠٩ | كما في ٣١ كانون الأول ٢٠٠٨ | كما في ٣١ كانون الأول ٢٠٠٩ |
| دينار أردني                | دينار أردني                | دينار أردني                | دينار أردني                | دينار أردني                | دينار أردني                |
| ١٢٤,٩٥٠                    | ١٢٤,٩٥٠                    | -                          | ١٢٤,٩٥٠                    | -                          | -                          |
| ٣٢,٣٢٤                     | ١٥,٨٢٤                     | -                          | ١٦,٥٠٠                     | -                          | -                          |
| ٢٠٦,٠٣١                    | ١٨٦,٠٠٠                    | -                          | ٢٠,٠٣١                     | -                          | ٥٤,٤٨٨                     |
| ١٨٢,٣٤٧                    | ٥٥,٩٧٩                     | -                          | ١٢٦,٣٦٣                    | -                          | -                          |
| ١٦,١٧٨                     | ٧,٠٤٠                      | -                          | ٩,١٣٨                      | -                          | -                          |
| ٤٦,٥٣٩                     | -                          | -                          | ٤٦,٥٣٩                     | -                          | -                          |
| ٦٠٨,٣٦٤                    | ٢٦٤,٨٤٣                    | -                          | ٣٤٣,٥٢١                    | -                          | ٥٤,٤٨٨                     |

بنك انش اس بي سي - اعتمادات

بنك انش اس بي سي

البنك العربي

البنك الأردني للإستثمار و التمويل

البنك الأردني للإستثمار و التمويل

بنك انش اس بي سي

حصلت الشركة الأردنية المركزية على قرض من البنك العربي مبلغ ٥٢٧,٠٠٠ دينار أردني و ذلك لتمويل ٩٠% من كتلة شراء مبنى في التجمعات الصناعية في مسحاب، بغلدة

٨% سنويا على أساس الرصيد اليومي لحساب القرض، و تدفع كل شهر من أشهر حياة القرض و عمولة بمعدل ٠,٥% سنويا و يسدد بموجب ٤٨ قسما شهريا قيمة كل قسط

١١,٠٠٠ دينار أردني ما عدا القسط الأخير ١٠,٠٠٠ دينار أردني و فترة سماح لمدة ستة أشهر.

## ١٧. رأس المال

| ٢٠٠٨        | ٢٠٠٩        |
|-------------|-------------|
| دينار أردني | دينار أردني |
| ١٠,٠٠٠,٠٠٠  | ١٠,٠٠٠,٠٠٠  |
| ٤,٥٠٠,٠٠٠   | ٤,٥٠٠,٠٠٠   |

رأس المال المصرح به  
رأس المال المكتتب به والمدفوع

الأسهم العادية المدفوعة بالكامل بقيمة إسمية دينار واحد للسهم الواحد وللشركة الحق في توزيع الأرباح.

### إدارة رأس المال

عند إدارة رأس المال، فإن هدف الإدارة التأكد من إستمرارية المنشأة بالإضافة إلى المحافظة على أفضل العوائد لحملة الأسهم، كما وتهدف الإدارة أيضاً الحفاظ على هيكل رأس المال الذي يضمن أقل تكلفة لرأس المال المتاح للشركة. وتقوم الإدارة بتعديل هيكل رأس المال بإستمرار للإستفادة من ملائمة تكاليف رأس المال أو إرتفاع العائدات على الأصول. حيث أن السوق في تغير مستمر، فقد تقرر الإدارة تغيير مبلغ الأرباح الموزعة على المساهمين أو العائد على رأس مال مساهمين أو إصدار أسهم جديدة أو بيع الأصول لتخفيض الديون.

تقوم الإدارة بمراقبة رأس المال من خلال نسبة (صافي الدين / مجموع التمويل الداخلي و الخارجي) يقوم توجيه النسب على أساس استمرار العمليات في ٣١ كانون الأول ٢٠٠٩ و ٢٠٠٨ على النحو التالي:

| ٢٠٠٨        | ٢٠٠٩        |
|-------------|-------------|
| دينار أردني | دينار أردني |
| ٩,٢٢٠,٦٨٥   | ١,١٩٩,٥٨٩   |
| (٣,٤١٠,٠٢٢) | (٢٣٩,٣٠٠)   |
| ٥,٨١٠,٦٦٣   | ٩٦٠,٢٨٩     |
| ٥,٧٢٨,٦٩١   | ٢,٥٣٠,٨٠٦   |
| ١١,٥٣٩,٣٥٤  | ٣,٤٩١,٠٩٥   |
| % ٥٠        | % ٢٨        |

مجموع الإلتزامات (التمويل الخارجي) \*

ينزل: النقد والنقد المعادل

صافي الدين

إجمالي حقوق المساهمين

مجموع التمويل الداخلي والخارجي

نسبة الدين إلى مجموع التمويل الداخلي و الخارجي

\* يمثل هذا المبلغ التسهيلات البنكية، شيكات آجلة الدفع، ذمم دائنة، قروض قصيرة و طويلة الأجل و مخصصات وأرصدة دائنة أخرى. إن المجموعة غير ملزمة اتجاه أية جهة خارجية فيما يتعلق بمتطلبات رأس المال شريطة أن يخضع الحد الأدنى لرأس المال اللازم لتسجيل الشركة وأن لا تتجاوز الخسائر أكثر من ٥٠ % من قيمة رأس مال.

### ١٨. احتياطي إجباري

يتم تكوين احتياطي إجباري وفقاً لأحكام قانون الشركات بإقتطاع ما نسبة ١٠ % من صافي أرباح السنة المتحققة قبل التخصيص ، ويتوقف هذا الإقتطاع متى بلغ الإحتياطي ربع رأس مال الشركة المصرح به، إلا أنه يجوز بموافقة الهيئة العامة للشركة الإستمرار في إقتطاع هذه النسبة السنوية الى أن يبلغ هذا الإحتياطي ما يعادل مقدار رأس مال الشركة المصرح به.

### ١٩. احتياطي إختياري

يتم تكوين احتياطي إختياري وفقاً لأحكام قانون الشركات بإقتطاع ما نسبته ١٠ % من صافي أرباح السنة قبل التخصيص.

٢٠. مصاريف إدارية وعمومية

| ٢٠٠٨           | ٢٠٠٩          |                         |
|----------------|---------------|-------------------------|
| دينار أردني    | دينار أردني   |                         |
| ١٩٠,١٦٨        | ٨,٣٠٤         | رواتب وأجور             |
| ٨,٨١٠          | ١,٣٥٥         | مصاريف متفرقة           |
| ٧,٠٥٣          | ١١,٥٨٥        | رسوم ورخص حكومية        |
| ١٤,٤٥٢         | -             | بريد وبرق وهاتف         |
| ٩,٩٢٩          | ١٠,٨٢٣        | أتعاب مهنية             |
| ١١,١٢١         | -             | مصاريف سفر وتنقلات      |
| ٥,٣٢٠          | -             | مصاريف سيارات           |
| ٥,٢٠١          | ٦٨            | صيانة وتصليلات          |
| ٢,٢٠٤          | -             | تبرعات                  |
| -              | ٥,٨٤٠         | ضريبة الأراضي و المباني |
| ٩,٢١٦          | ١٦٤           | قرطاسية ومطبوعات        |
| -              | ٥,٢٥٠         | اجتماعات الهيئة العامة  |
| ١,٨٠٨          | -             | مصاريف كفالات           |
| ١,٧١٨          | -             | تأمينات ضد الأخطار      |
| ٣,٠٨٨          | -             | مصاريف ضيافة            |
| -              | ٥,٩٣٨         | اشتراكات                |
| ٣٥٣            | ٢٠٠           | كهرباء ومياه            |
| <u>٢٧٠,٤٤١</u> | <u>٤٩,٥٢٧</u> |                         |

٢١. محامي الشركة

حسب ما ورد في كتاب المحامي لا يوجد قضايا مرفوعة من أو ضد الشركة كما بتاريخ أعداد البيانات المالية.

٢٢. الوضع الضريبي

لا تخضع الشركة لضريبة دخل، حيث أن جميع دخولها هي دخول منفوعة الضريبة من الشركات المستثمر بها.

٢٣. أرقام المقارنة

إشتملت أرقام المقارنة الموحدة عن السنة المالية المنتهية في ٣١ كانون الأول ٢٠٠٨ على البيانات الموحدة لشركة الألبسة الأردنية المساهمة العامة المحدودة، حيث كانت تملك الشركة الأردنية المركزية ما نسبته ٩٩,٩ % من أسهم شركة الألبسة الأردنية م.ع.م. مما استوجب أخذها بعين الاعتبار عند إعداد البيانات المالية الموحدة للمجموعة.

٢٤. الميزانية العمومية للشركة الأم كما في ٣١ كانون الأول ٢٠٠٩

| ٢٠٠٨        | ٢٠٠٩        |  |
|-------------|-------------|--|
| دينار أردني | دينار أردني |  |
|             |             | <b>الموجودات</b>                                       |
|             |             | <b>موجودات متداولة</b>                                 |
|             |             | نقد ونقد معادل   |
| ٣,١٦٩,٧٧٠   | ٢٠٣,٢٢٠     | ذمم مدينة  |
| ٧٨,٤٣١      | -           | استثمارات في أوراق مالية للمتاجرة                      |
| ٤,٤٣٣,١٩٣   | ١,٦٦٤,٧٣٠   | ذمم شركات تابعة  |
| ١٢,٠٠٠      | ٢,٣٧٧       | أرصدة مدينة أخرى                                       |
| ٢,٢٥٠       | -           | <b>مجموع الموجودات المتداولة</b>                       |
| ٧,٦٩٥,٦٤٤   | ١,٨٧٠,٣٢٧   | <b>موجودات غير متداولة</b>                             |
|             |             | استثمارات في شركات تابعة                               |
| ٣,٢٠٠,٧٠١   | ١٢٠,٦٠٣     | ممتلكات إستثمارية                                      |
| ٨٠٤,٦٦١     | ١,٧٠٤,٦٦٠   | ممتلكات و الآت و معدات                                 |
| ٤٠٩         | ٨٠٨         | <b>مجموع الموجودات الغير متداولة</b>                   |
| ٤,٠٠٥,٧٧١   | ١,٨٢٦,٠٧١   | <b>مجموع الموجودات</b>                                 |
| ١١,٧٠١,٤١٥  | ٣,٦٩٦,٣٩٨   | <b>المطلوبات وحقوق المساهمين</b>                       |
|             |             | <b>مطلوبات متداولة</b>                                 |
|             |             | بنوك دائنة   |
| -           | ١١,٧٣٤      | شيكات آجلة الدفع                                       |
| ٥,٧٨٤,٧٩٨   | ٩٤٤,٧٢٤     | ذمم دائنة  |
| ١٨٦,٠٠٠     | ٥٤,٤٨٨      | قرض طويل الأجل - الجزء الجاري                          |
| ١٠٥,٣٢٤     | ١٥٢,٥١٠     | أرصدة دائنة أخرى                                       |
| ٦,٠٧٦,١٢٢   | ١,١٦٣,٤٥٦   | <b>مجموع المطلوبات المتداولة</b>                       |
|             |             | <b>حقوق المساهمين</b>                                  |
| ١٠,٠٠٠,٠٠٠  | ١٠,٠٠٠,٠٠٠  | رأس المال المصرح به ١٠,٠٠٠,٠٠٠ سهم بقيمة اسمية ١ دينار |
| ٤,٥٠٠,٠٠٠   | ٤,٥٠٠,٠٠٠   | أردني للسهم الواحد                                     |
| ٥,١٧٠       | ٥,١٧٠       | رأس المال المكتتب به والمدفوع                          |
| ١٤٩,٠٣٦     | ١٤٩,٠٣٦     | علاوة إصدار  |
| ٥٣,٧٩٣      | ٥٣,٧٩٣      | إحتياطي إجباري   |
| ٩١٧,٢٩٤     | (٢,١٧٥,٠٥٧) | إحتياطي اختياري  |
| ٥,٦٢٥,٢٩٣   | ٢,٥٣٢,٩٤٢   | (خسائر متراكمة) أرباح محتفظ بها                        |
| ١١,٧٠١,٤١٥  | ٣,٦٩٦,٣٩٨   | <b>مجموع حقوق المساهمين - بيان ج</b>                   |
|             |             | <b>مجموع المطلوبات وحقوق المساهمين</b>                 |