

شركة الموارد للتنمية والاستثمار المساهمة العامة المحدودة



حضرة صاحب الجلالة ملك المملكة الأردنية الهاشمية
عبدالله الثاني بن الحسين المعظم



حضرة صاحب سمو الأمير
الأمير الحسين بن عبدالله الثاني ولي العهد المعظم

مجلس الإدارة

كما في 2021/12/31

رئيس مجلس الإدارة

السيد سلوان مظفر عبد الأمير

نائب رئيس مجلس الإدارة

السيد علاء حسين كبة

الأعضاء

السيد ياسر حسين غالب

ممثل شركة الوهج للتجارة العامة والاستثمار

السيد إبراهيم تركي مياح

السيد محمد حسين كبة

المدير العام

عبد الحميد سمير العويسي لغاية 2021/5/31

السيد محمد حسين كبة

المدير المالي

اشرف رفعت حسن

مدقق الحسابات

المحاسبون العصريون

كلمة رئيس مجلس الإدارة

حضرات السادة المساهمين الكرام،،،

يسعدني ان اعبر لكم عن خالص تحيات مجلس إدارة شركة الموارد للتنمية والاستثمار، وان أرحب بكم في الاجتماع السنوي العادي للهيئة العامة، وانه لمن دواعي سروري أن أقدم لكم بالنيابة عن زملائي أعضاء مجلس الإدارة الكرام التقرير السنوي لأهم نشاطات الشركة الرئيسية خلال السنة المالية المنتهية كما في 31 كانون أول من عام 2021، وأن نناقش معاً التقرير السنوي الذي تم إعداده وفقاً للأصول القانونية والمبادئ الحاكمة الرشيدة الملزمين بها دوماً.

لقد حقق استثمارنا في شركة العالم العربي للتعليم أرباحاً جيدة مقارنة مع السنوات السابقة ولم تقم الشركة بأية نشاطات بيع أو شراء لأي من موجوداتها ولا يوجد للشركة أية مصاريف سوى المصاريف الادارية والعمومية والتي تم دفعها الى الجهات المختصة مثل مركز إيداع الأوراق المالية وغيرها من المصاريف المتفرقة.

نتمنى تحقيق نتائج أفضل في الفترة القادمة ولكن كل ما نريده هو دعمكم لنا وابعاد الشركة عن أجواء الاشاعات والأخبار التي من الممكن أن تؤثر على سمعتها ووضعها المالي.

وفي هذه المناسبة أتقدم بالشكر والتقدير لمساهمي الشركة الكرام على متابعتهم لأداء الشركة وإيمانهم بقدرتها على الاستمرار والعطاء، كما وأتوجه بالشكر للسادة أعضاء مجلس الإدارة الكرام على الجهود المبذولة وكذلك للعاملين في الشركة على اختلاف مواقعهم التحية والتقدير لعملهم المتواصل للمحافظة على مستوى الإنجاز الجيد للشركة،

وفي الختام نتمنى لهذه الشركة المزيد من التطور والتقدم والازدهار بما يخدم بلدنا الغالي ويساهم باستمرار نموه ورفعته في ظل قيادة صاحب الجلالة الهاشمية الملك عبد الله الثاني ابن الحسين، داعياً الله أن يحفظه برعايته ويوفقه دائماً في قيادة الأردن وشعبه.
والله ولي التوفيق.

رئيس مجلس الإدارة

سلوان مظفر الأمير

**تقرير مجلس الإدارة السنوي
عن أعمال الشركة للسنة المالية 2021
والخطة المستقبلية للعام 2022**

حضرات السادة المساهمين الكرام،،،

تحية طيبة وبعد...

يسر مجلس الإدارة أن يقدم لكم التقرير السنوي التالي عن أعمال الشركة للعام 2021 مطابقا لمتطلبات الإفصاح وفقا لأحكام المادة (4) فقرة (ب) من تعليمات الإفصاح والمعايير المحاسبية ومعايير التدقيق.

أ- أنشطة الشركة الرئيسية

ان شركة الموارد للتنمية والاستثمار هي شركة مساهمة عامة محدودة (الشركة) وهي الشركة الناتجة عن اندماج شركة الموارد للتنمية والاستثمار المحدودة المسؤولة وشركة الموارد للمناطق الصناعية المؤهلة المساهمة العامة المحدودة, وقد استكملت اجراءات الاندماج بتاريخ 10 تشرين الأول 2004 بعد موافقة معالي وزير الصناعة والتجارة. وسندا لأحكام المادة (238) من قانون الشركات الاردني رقم 22 لسنة 1997 وتعديلاته فإن جميع حقوق والتزامات الشركتين المندمجتين قد آلت حكما الى الشركة الناتجة عن الدمج والتي تعتبر خلفا قانونيا للشركتين المندمجتين وتحل محلها في جميع الحقوق والتزامات وقد تقرر اعتماد رأسمال الشركة الناتجة عن الدمج المصرح والمكتتب به 11.000.000 مليون دينار أردني مقسم الى 11.000.000 مليون سهم قيمة السهم الاسمية دينار أردني واحد.

تعدد استثمارات الشركة بين الاستثمار في قطاع التعليم من خلال ملكية أسهم في شركة العالم العربي للتعليم , بالإضافة الى الاستثمار في بنك الثروة الحيوانية المسجل في السودان , بالإضافة الى ملكيه 50% من شركة الغالبية العالمية للاستثمار المسجلة في السودان.

ب- أماكن الشركة الجغرافية وعدد الموظفين

ان مركز عمل الشركة عمان – الاردن الشميساني /شارع الشريف عبد الحميد شرف / بناية رقم (85) ويعمل في الشركة موظفين اثنان.

ج- حجم الاستثمار الرأس مالي 4.396.430 دينار.

2)الشركات التابعة للشركة:

شركة الغالبية العالمية للاستثمار المحدودة ذ.م.م (السودان) بنسبة ملكية 50% من رأس المال

الخرطوم – السودان / العمارات /شارع 55 / بناية رقم (16)

حيث تمتلك حق انتفاع من ارض مخصصة للشركة لقيام مستشفى في السودان وتمتلك 28,500,000 سهم في بنك الثروة الحيوانية

3)أ- أسماء أعضاء مجلس الإدارة ونبذة تعريفية عنهم :

السيد سلوان مظفر عبد الأمير	رئيس مجلس الادارة
تاريخ التعيين	1/4/2019
تاريخ الميلاد والجنسية	1979 عراقي
المؤهل الأكاديمي	بكالوريوس هندسة مدني (2005)
الخبرات العلمية	ماجستير حقوق (2019)
	شركة السادة للإسكان- مدير عام من 2006-2008
	شركة مجموعة الزاب – مسؤول شؤون العقارات 2008 – 2012

السيد علاء حسين غالب كبة	نائب رئيس مجلس الإدارة
تاريخ التعيين	1/4/2019
تاريخ الميلاد والجنسية	1990 عراقي
المؤهل الأكاديمي	بكالوريوس مالية ومصرفية (2012)
الخبرات العلمية	شركة الوهج للتجارة العامة والاستثمار -رئيس هيئته مديرين ومدير عام 2019 حتى الان عضو مجلس إدارة شركة مجموعه الزاب للاستثمار 2019 حتى الان

السيد إبراهيم تربي مياح	عضو مجلس إدارة
تاريخ التعيين	2020/5/13
تاريخ الميلاد والجنسية	1983 كويتي
المؤهل الأكاديمي	دبلوم حقوق (2015) بكالوريوس حقوق (2017) ماجستير حقوق (2018)
الخبرات العلمية	شركة المشرق للتطوير العقاري شريك 2018 الى الان شركة المشرق لتأجير السيارات-الكويت مدير عمليات 2020 مؤسسة ميثاق للسيارات-كويت من 2003 الى 2019

السيد ياسر حسين غالب كبة	عضو مجلس إدارة / ممثل شركة الوهج للتجارة العامة
تاريخ التعيين	6/10/2019
تاريخ الميلاد والجنسية	1994 عراقي
المؤهل الأكاديمي	بكالوريوس تصميم داخلي (2017)
الخبرات العلمية	شركة الوهج للتجارة العامة -نائب رئيس هيئة مديرين 2019 حتى الان

السيد محمد حسين غالب كبة	عضو مجلس إدارة والمدير العام
تاريخ التعيين	6/10/2019
تاريخ الميلاد والجنسية	1996 عراقي
المؤهل الأكاديمي	بكالوريوس حقوق (2019)
الخبرات العلمية	عضو مجلس إدارة شركة مجموع الزاب للاستثمار 2019 حتى الان

ب- أسماء أشخاص الادارة ونبذة تعريفية عنهم:

السيد عبدالحميد سمير العويسي	المدير العام لغاية 2021/5/31
تاريخ التعيين	2020/3/1
تاريخ الميلاد والجنسية	1996 -أردنية
المؤهل الأكاديمي	بكالوريوس محاسبة (2018)
الخبرات العملية	محاسب لدى جمعية المحاسبين الأردنيين من 2019 - 2020 محاسب لدى شركة الكمال الهندسية من 2018 - 2019
السيد محمد حسين غالب كبة	المدير العام من تاريخ 2012/5/31 ولغاية الان
تاريخ التعيين	6/10/2019
تاريخ الميلاد والجنسية	1996 عراقي
المؤهل الأكاديمي	بكالوريوس حقوق (2019)
الخبرات العلمية	عضو مجلس إدارة شركة مجموع الزاب للاستثمار 2019 حتى الان
السيد اشرف رفعت حسن	مدير مالي ومحاسب
تاريخ التعيين :	2020/3/1
تاريخ الميلاد والجنسية	1972 -أردنية
المؤهل الأكاديمي	بكالوريوس محاسبة (1998)
الخبرات العملية	محاسب لدى شركة دار الدواء للصناعات البيطرية من 1992 – 2003 رئيس قسم المحاسبة لدى شركة الجوهرة لصناعة الزجاج الحراري من 2003 – 2005 رئيس قسم المحاسبة لدى شركة مصانع الاتحاد لانتاج التبغ والسجائر من 2005 – 2015 المدير المالي لدى شركة الجوهرة لصناعة الزجاج الحراري من 2015 – 2018 المدير المالي لدى شركة لامي للتوريدات العامة من 2018 – 2020

4-أسماء كبار مالكي الأسهم وعدد الأسهم المملوكة لكل منهم مقارنة مع السنة السابقة:

ملكية كبار المساهمين ل 5% فما فوق كما يلي :

الاسم	عدد الاسهم 2021/12/31	النسبة	عدد الاسهم 2020/12/31	النسبة
حسن غالب عبد الحسين كبة	4,954,037	% 45.037	4,954,037	% 45.037
حسين غالب عبد الحسين كبة	1,377,233	%12.506	1.377.223	%12.506
عزيز عبد المجيد طهوب	605,000	%5.773	605,000	%5.773

5- الوضع التنافسي للشركة ضمن قطاع نشاطها:

تتنافس شركة الموارد للتنمية والاستثمار م.ع.م مع العديد من الشركات المماثلة لها علما ان ادارة الشركة تسعى دائما الى التوسع في عملية الاستثمار للوصول الى تحقيق الأهداف المرجوة والتي من خلالها تعود الى مساهمي الشركة ايجابيا.

6- درجة الاعتماد على موردين محددين أو عملاء رئيسيين محليا وخارجيا:

لا يوجد اعتماد على موردين محددين أو عملاء رئيسيين محليا وخارجيا يشكلون 10% فأكثر من اجمالي المشتريات و /أو المبيعات.

7- الحماية الحكومية أو الامتيازات التي تتمتع بها الشركة أو أي من منتجاتها بموجب القوانين والأنظمة أو غيرها:

لا يوجد اي حماية حكومية او امتيازات تتمتع بها الشركة او اي من منتجاتها بموجب القانون والأنظمة او غيرها.

لا يوجد اي براءات اختراع او حقوق امتياز حصلت الشركة عليها.

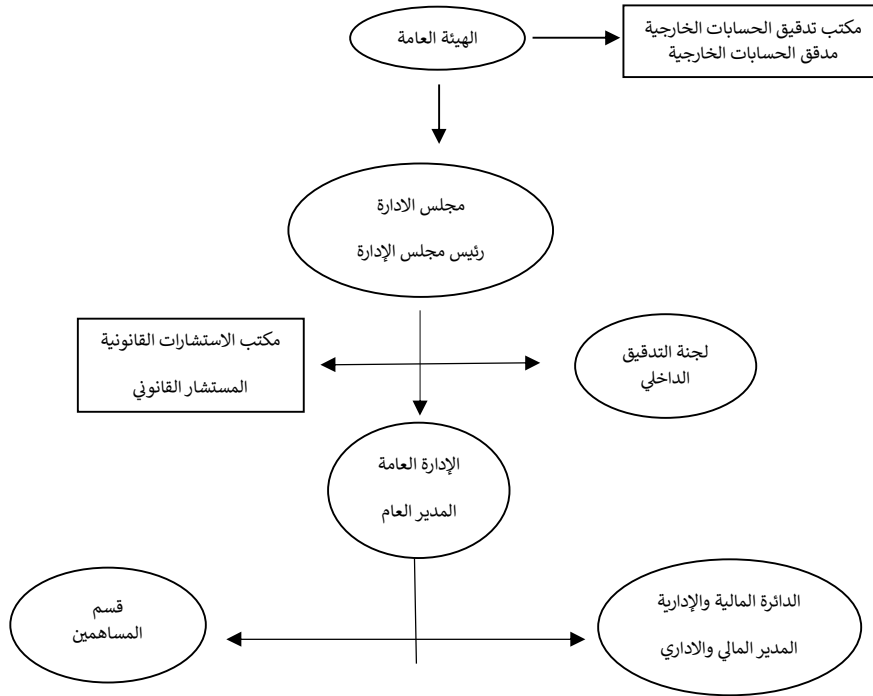
8- القرارات الصادرة عن الحكومة أو المنظمات الدولية أو غيرها التي لها اثر مادي على عمل الشركة أو منتجاتها او قدرتها التنافسية:

لا يوجد اي قرارات صادرة عن الحكومة او المنظمات الدولية او غيرها لها اثر مادي على عمل الشركة او منتجاتها او قدرتها التنافسية.

لا تنطبق معايير الجودة الدولية على الشركة.

9- الهيكل التنظيمي للشركة وسياسة التعيين وعدد الموظفين ومؤهلاتهم وبرامج التأهيل والتدريب لهم هي كما يلي:

أ) الهيكل التنظيمي :-



(ب) عدد موظفين الشركة وفئات مؤهلاتهم:

المؤهل	العدد
حملة شهادة البكالوريوس	2

(ج) برامج التأهيل والتدريب لموظفي الشركة:

لم تقم الشركة بأجراء اي برامج تأهيل وتدريب لموظفي الشركة خلال السنة المالية 2021

10- المخاطر التي تتعرض لها الشركة:

توجد مخاطر من الممكن ان تتعرض الشركة بالنسبة للقضية المرفوعة على الشركة من قبل شركة الامل ولها تأثير مادي على الشركة وايضا التقلبات التي حصلت على اسعار الاسهم في سوق عمان المالي والتقلبات في أسعار صرف عملة الجنيه السوداني.

11- الانجازات التي حققتها الشركة خلال السنة المالية 2021:

حققت ارباح من استثمارنا في شركة العالم العربي 60,000 دينار أردني , ولم تقم الشركة بأية نشاطات بيع أو شراء لأي من موجوداتها ولكن مازالت تحتفظ باستثمارات في قطاع التعليم الجامعي والاستثمار في البنوك في السودان والاستثمار العقاري, ولا يوجد للشركة أية مصاريف سوى المصاريف الادارية والعمومية والتي تم دفعها الى الجهات المختصة مثل مركز ايداع الأوراق المالية وغيرها من الجهات الرسمية.

12- الاثر المالي لعمليات ذات طبيعة غير متكررة حدثت خلال السنة المالية 2021 ولا تدخل ضمن نشاط الشركة الرئيسية

لا يوجد اي اثر مالي لعمليات ذات طبيعة غير متكررة حدثت خلال السنه المالية ولا تدخل ضمن النشاط الشركة الرئيسية.

13- السلسلة الزمنية للأرباح او الخسائر المحققة والأرباح الموزعة وصافي حقوق المساهمين واسعار الاوراق المالية منذ واحد ايلول 2016 لغاية 2021/12/31 كما يلي :-

البيان	2021	2020	2019	2018	2017	2016
الأرباح او (الخسائر المتحققة)	40651	(35004)	(14770)	(36189)	68823	(25143)
الأرباح الموزعة	-	-	-	-	-	-
صافي حقوق المساهمين	2405252	2,493,119	2,513,961	2,555,212	2,730,038	2,776,598
اسعار الاوراق المالية	0.08	0.10	0.07	0.11	0.14	0.15

14- تحليل المركز المالي للشركة ونتائج اعمالها كما هي في نهاية الأعوام 2016 – 2021 كما يلي:

البيان	2021	2020	2019	2018	2017	2016
عائد السهم بالدينار	0.004	(0.003)	(0.001)	(0.001)	(0.004)	(0.003)
نسبة العائد على الاستثمار	0.921	(0.768)	(0.325)	(0.793)	1.456	(0.521)

نسبة العائد على حقوق المساهمين	1.193	(0.997)	(0.418)	(1.011)	1.820	(0.656)
القيمة الدفترية للسهم	0.309	0.319	0.321	0.326	0.344	0.348
ربحية السهم	0.003	(0.003)	(0.001)	(0.003)	0.006	(0.002)
القيمة السوقية الى القيمة الدفترية	0.258	0.250	0.218	0.338	0.407	0.431
القيمة السوقية للسهم	0.08	0.1	0.07	0.11	0.14	0.15

15-التطورات المستقبلية الهامة والخطة المستقبلية للشركة لسنة 2022:

1- دراسة الخيارات بعد استشارت عدد من ذوي الاختصاص للنظر في امكانية التصرف في شركة الغالبية العالمية للاستثمار السودانية من خلال بيع الحصة او ادخال شريك استراتيجي للشركة للمضي قدما لإنشاء مستشفى وكلية طبية (بعد اخذ الموافقات اللازمة لذلك).

2-البحث الدائم عن سبل تحقيق أي إيرادات تعود على الشركة ومساهميها بعوائد مجزية .

16- مقدار اتعاب التدقيق للشركة والتي تلقاها المدقق الخارجي و / او مستحقه له

بلغت اتعاب مكتب تدقيق الحسابات لسنة 2021 مبلغ (5,220) دينار شامله الضريبة العامة على المبيعات ولا يوجد اي اتعاب مدفوعة او مستحقه للمدققين عن خدمات اخرى.

17- أ) اعداد الاوراق المالية المملوكة من قبل اعضاء مجلس الإدارة

الاسم	المنصب	الجنسية	عدد الاسهم 2021/12/31	عدد الاسهم 2020/12/31
1- سلوان مظفر عبد الأمير	رئيس مجلس الإدارة	عراقية	1000	1000
2- علاء حسين كبة	نائب رئيس مجلس الادارة	عراقية	1000	1000
3- شركة الوهج للتجارة العامة والاستثمار / ياسر حسين غالب	عضو ممثل	اردنية/عراقية	2100	2100
4- محمد حسين كبة	عضو	عراقية	500	500
5-إبراهيم تركي مياح	عضو	كويتية	500	500

تم تعيين مجلس الإدارة المذكور اعلاه بتاريخ 2019/10/06.

ب)عدد الاوراق المالية المملوكة من قبل اشخاص الادارة العليا التنفيذية:

الاسم	المنصب	الجنسية	عدد الاسهم 2021/12/31	عدد الاسهم 2020/12/31
1- عبد الحميد سمير العويسي	المدير العام	الاردنية	0	0
2- محمد حسين كبة	المدير العام	العراقية	500	500
3- اشرف رفعت حسن	المدير المالي	الاردنية	0	0

ج) عدد الأوراق المالية المملوكة لأقارب أعضاء مجلس الإدارة وأقارب اشخاص الإدارة العليا التنفيذية:

لا يوجد أوراق مالية مملوكة لأقارب أعضاء مجلس الإدارة وأقارب اشخاص الإدارة العليا التنفيذية

د) الشركات المسيطر عليها من قبل أعضاء مجلس الإدارة وأقارب أعضاء مجلس الإدارة

اسم العضو	المنصب	اسم الشركة المسيطر عليها	عدد الاسهم المملوكة للشركة المسيطر عليها 2021	عدد الاسهم المملوكة للشركة المسيطر عليها 2020
1- علاء حسين كبة	نائب رئيس مجلس الإدارة	شركة الوهج للتجارة العامة والاستثمار شركة علاء كبة وشريكة	2100 500	2100 500
2- ياسر حسين غالب	عضو مجلس الإدارة	شركة الوهج للتجارة العامة والاستثمار	2100	2100
3- شركة الوهج للتجارة العامة والاستثمار	عضو مجلس الإدارة	شركة الوهج للتجارة العامة والاستثمار	2100	2100

لا يوجد أوراق مالية مملوكة للأقارب موظفي الإدارة العليا.

18- أ) المزايا والمكافآت التي يتمتع بها كل من الرئيس وأعضاء مجلس الإدارة

لا يوجد أي مزايا أو مكافآت يتقاضوها مجلس الإدارة

الاسم	المنصب	بدل التنقلات السنوية	المكافآت السنوية	نفقات السفر السنوية	اجمالي المزايا السنوية
1- سلوان مظفر عبد الأمير	رئيس مجلس الإدارة	0	0	0	0
2- علاء حسين كبة	نائب رئيس مجلس الإدارة	0	0	0	0
3- شركة الوهج للتجارة العامة والاستثمار / ياسر حسين غالب	عضو ممثل	0	0	0	0
4- محمد حسين كبة	عضو	0	0	0	0
5- إبراهيم تركي مياح	عضو	0	0	0	0

ب) المزايا والرواتب التي يتمتع بها اشخاص الادارة العليا التنفيذية

اسم الموظف	المبلغ
عبدالحميد العويسي – المدير العام لغاية 2021/5/31	1300
محمد حسين كبة	0
اشرف رفعت حسن – محاسب ومدير مالي	3120

19-التبرعات والمنح التي دفعتها الشركة خلال السنة المالية 2021

لا يوجد تبرعات ومنح دفعتها الشركة خلال السنه المالية 2021

20- العقود والمشاريع والارتباطات التي عقدتها الشركة المصدرة مع الشركات التابعة او الشقيقة او الحليفة او رئيس مجلس الادارة او اعضاء المجلس او المدير العام او اي موظف في الشركة او اقاربهم:

بتاريخ 12 – حزيران 2010 دخلت الشركة في اتفاقية مع السيد حسين غالب كبه (رئيس مجلس الادارة السابق) تم بموجبها شراء 84.000.000 سهم من اسهم الشركة الغالبية العالمية للاستثمار المحدودة المسؤولية (السودان) المملوكة لها في بنك الثروة الحيوانية في السودان بمبلغ 4.753.500 دولار امريكي كما تم الاتفاق على شراء 50% من صافي حقوق الملكية في شركة الغالبية العالمية للاستثمار المحدودة المسؤولية والعائد ملكيتها للسيد حسين غالب كبه (رئيس مجلس الادارة السابق) بمبلغ 4.665.000 دولار امريكي.

21- أ) مساهمة الشركة في حماية البيئة.

لا يوجد مساهمه للشركة في حماية البيئة.

ب) مساهمة الشركة في خدمة المجتمع المحلي

لا يوجد مساهمة للشركة في خدمة المجتمع المحلي .

22- حسب تعليمات المادة (17) من حوكمة الشركات المساهمة العامة المدرجة لسنة 2017

1- اعضاء مجلس الادارة الحاليين والمستقبليين خلال السنة

أ - الاعضاء الحاليين

عضو مجلس الإدارة	تنفيذي/غير تنفيذي	مستقل/غير مستقل
السيد سلوان مظفر عبد الأمير	غير تنفيذي	مستقل
السيد علاء حسين كبة	غير تنفيذي	غير مستقل
السيد محمد حسين كبة	غير تنفيذي	غير مستقل
السيد إبراهيم تركي مياح	غير تنفيذي	مستقل

ب – الاعضاء المستقبليين

عضو مجلس الإدارة	تنفيذي/غير تنفيذي	مستقل/غير مستقل
لا يوجد		

ج – الأعضاء الاعتباريين

عضو مجلس الإدارة	تنفيذي/غير تنفيذي	مستقل/غير مستقل
السادة شركة الوهج للتجارة العامة والاستثمار ويمثلها ياسر حسين غالب	غير تنفيذي	غير مستقل

2- المناصب التنفيذية في الشركة واسماء الاشخاص الذين يشغلونها:-

- 1- السيد عبدالحميد سمير العويسي مدير عام لغاية 2021/5/31
- 2- السيد محمد حسين كبة مدير عام
- 3- السيد اشرف رفعت حسن مدير مالي

3- جميع عضويات مجالس الادارة التي يشغلها عضو مجلس الادارة في الشركة المساهمة العامة لا يوجد

4- اسم ضابط الارتباط:

السيد اشرف رفعت حسن

5-أسماء اللجان المنبثقة عن مجلس الإدارة

- لجنة التدقيق
- لجنة الحوكمة
- لجنة إدارة المخاطر
- لجنة الترشيحات والمكافآت

6-اسم رئيس وعضاء لجنة التدقيق ونبذة عن مؤهلاتهم وخبراتهم المتعلقة بالامور المالية او المحاسبية

- | | |
|-------------------|--|
| رئيس لجنة التدقيق | السيد سلوان مظفر عبدالامير |
| المؤهل الأكاديمي | بكالوريوس هندسة مدني (2005) |
| | ماجستير حقوق (2019) |
| الخبرات العلمية | شركة السادة للإسكان- مدير عام من 2006-2008 |
| | شركة مجموعة الزاب – مسؤول شؤون العقارات 2008 – 2012 |
| عضو لجنة التدقيق | السيد علاء حسين كبة |
| المؤهل الأكاديمي | بكالوريوس مالية ومصرفية (2012) |
| الخبرات العلمية | شركة الوهج للتجارة العامة والاستثمار -رئيس هيئه مديرين ومدير عام 2019 حتى الان |
| | عضو مجلس إدارة شركة مجموعه الزاب للاستثمار 2019 حتى الان |
| عضو لجنة التدقيق | السيد إبراهيم تركي مياح |

7-اسم رئيس وأعضاء كل من لجنة الحوكمة ولجنة إدارة المخاطر ولجنة الترشيحات والمكافآت

لجنة الحوكمة

السيد سلوان مظفر عبدالامير – رئيس اللجنة

السيد إبراهيم تركي مياح - عضو

السيد علاء حسين كبة - عضو

لجنة إدارة المخاطر

السيد سلوان مظفر عبدالامير – رئيس اللجنة

السيد إبراهيم تركي مياح - عضو

السيد علاء حسين كبة - عضو

لجنة الترشيحات والمكافآت

السيد سلوان مظفر عبدالامير – رئيس اللجنة

السيد إبراهيم تركي مياح - عضو

السيد علاء حسين كبة - عضو

8-عدد اجتماعات كل من اللجان خلال السنة مع بيان الأعضاء الحاضرين

لجنة التدقيق

الاسم	المنصب	الاجتماع الأول	الاجتماع الثاني	الاجتماع الثالث	الاجتماع الرابع
سلوان مظفر عبدالامير	رئيس اللجنة	X	X	X	X
علاء حسين كبة	عضو	X	X	X	X
إبراهيم تركي مياح	عضو	X	X	X	X

لجنة الحوكمة

الاسم	المنصب	الاجتماع الأول	الاجتماع الثاني
سلوان مظفر عبدالامير	رئيس اللجنة	X	X
علاء حسين كبة	عضو	X	X
إبراهيم تركي مياح	عضو	X	X

لجنة إدارة المخاطر

الاسم	المنصب	الاجتماع الأول	الاجتماع الثاني
سلوان مظفر عبدالامير	رئيس اللجنة	X	X

علاء حسين كبة	عضو	X	X
إبراهيم تركي مياح	عضو	X	X

لجنة الترشيحات والمكافآت

الاسم	المنصب	الاجتماع الأول	الاجتماع الثاني
سلوان مظفر عبدالامير	رئيس اللجنة	X	X
علاء حسين كبة	عضو	X	X
إبراهيم تركي مياح	عضو	X	X

9- عدد اجتماعات لجنة التدقيق مع مدقق الحسابات الخارجي خلال السنة

عقد اجتماع واحد مع مدقق الحسابات الخارجي خلال عام 2021

10- عدد اجتماعات مجلس الادارة

عقد 7 اجتماعات مجلس الادارة خلال عام 2021

اسم العضو	المنصب	الاجتماع الأول	الاجتماع الثاني	الاجتماع الثالث	الاجتماع الرابع	الاجتماع الخامس	الاجتماع السادس	الاجتماع السابع
السيد سلوان مظفر عبدالامير	رئيس مجلس الإدارة		X				X	
السيد علاء حسين كبة	نائب رئيس مجلس الإدارة	X	X	X	X	X	X	X
السيد محمد حسين كبة	عضو مجلس الإدارة	X	X	X	X	X	X	X
شركة الوهج للتجارة العامة والاستثمار	عضو مجلس إدارة	X	X	X	X	X	X	X
ابراهيم تركي مياح	عضو مجلس الإدارة				X			

23-الاقراءات:

1- يقر مجلس ادارة الشركة بعدم وجود اي امور جوهرية قد تؤثر على استمرارية الشركة خلال السنة المالية التآليه 2021 .

2- يقر مجلس ادارة الشركة بمسؤوليته عن اعداد البيانات المالية وتوفير نظام رقباه فعال في الشركة

رئيس مجلس الادارة : سلوان مظفر عبد الامير
نائب رئيس مجلس الادارة / عضو : علاء حسين كبة
عضو : محمد حسين كبة
عضو : ابراهيم تركي مياح
شركة الوهج للتجارة العامة والاستثمار ويمثلها السيد ياسر حسين كبة.

3- نقر نحن الموقعين ادناه، بصحة ودقة واكتمال المعلومات والبيانات والواردة بالتقرير السنوي

المدير المالي اشرف رفعت حسن	المدير العام محمد حسين كبة	نائب رئيس مجلس الإدارة علاء حسين كبة
--------------------------------	-------------------------------	---

يتقدم مجلس الادارة الى كافة العاملين بالشركة بالشكر الجزيل على جهودهم الطيبة التي بذلوها في سبيل استمرار العمل وتطويره نحو الافضل والمساهمة في انجاز الخطط والاهداف التي وضعتها الشركة.

وختاماً يوصي مجلس الادارة هيئتك العامة الموقرة بالمصادقة على الميزانية العمومية والبيانات المالية للسنة المنتهية بتاريخ 2021/12/31.

شركة الموارد للتنمية والاستثمار
(شركة مساهمة عامة محدودة)

القوائم المالية الموحدة وتقرير المحاسب القانوني المستقل
للسنة المنتهية في ٣١ كانون الأول ٢٠٢١

شركة الموارد للتنمية والاستثمار
(شركة مساهمة عامة محدودة)

القوائم المالية الموحدة وتقرير المحاسب القانوني المستقل
للسنة المنتهية في ٣١ كانون الأول ٢٠٢١

صفحة	فهرس
١ - ٤	تقرير المحاسب القانوني المستقل
٥	قائمة المركز المالي الموحدة
٦	قائمة الدخل الموحدة
٧	قائمة الدخل الشامل الموحدة
٨	قائمة التغيرات في حقوق المساهمين الموحدة
٩	قائمة التدفقات النقدية الموحدة
١٠ - ٣٣	إيضاحات حول القوائم المالية الموحدة

تقرير المحاسب القانوني المستقل

الى السادة المساهمين المحترمين

شركة الموارد للتنمية والاستثمار

تقرير حول تدقيق القوائم المالية الموحدة

الرأي

لقد قمنا بتدقيق البيانات المالية الموحدة لشركة الموارد للتنمية والاستثمار (وهي شركة اردنية مساهمة عامة محدودة) ، والتي تتكون من قائمة المركز المالي الموحدة كما في ٣١ كانون الأول ٢٠٢١ ، وكل من قوائم الدخل الموحدة والدخل الشامل الموحدة والتغيرات في حقوق المساهمين الموحدة وبيان التدفقات النقدية الموحدة للسنة المنتهية في ذلك التاريخ، والإيضاحات حول البيانات المالية الموحدة، بما في ذلك ملخص للسياسات المحاسبية الهامة.

في رأينا، إن القوائم المالية الموحدة المرفقة تظهر بصورة عادلة، من جميع النواحي الجوهرية، الوضع المالي لشركة الموارد للتنمية والاستثمار كما في ٣١ كانون الأول ٢٠٢١ ، وأدائها المالي وتدفقاتها النقدية للسنة المنتهية في ذلك التاريخ وفقاً للمعايير الدولية لإعداد التقارير المالية.

اساس الرأي

لقد قمنا بالتدقيق وفقاً لمعايير التدقيق الدولية. إن مسؤوليتنا وفقاً لتلك المعايير قد تم ذكرها بمزيد من التوضيح في تقريرنا هذا في فترة مسؤولية المحاسب القانوني حول تدقيق البيانات المالية. نحن مستقلين عن الشركة وفقاً لمتطلبات مجلس معايير السلوك الأخلاقي الدولية للمحاسبين "دليل قواعد السلوك الأخلاقي للمحاسبين المهنيين" والمتطلبات الأخلاقية ذات الصلة بتدقيقنا لهذه البيانات المالية الموحدة، واننا قد أوفينا بمسؤولياتنا الأخلاقية الأخرى وفقاً لتلك المتطلبات، ومتطلبات مجلس معايير السلوك الأخلاقي الدولية للمحاسبين "دليل قواعد السلوك الأخلاقي للمحاسبين المهنيين".

نعتقد ان ادلة التدقيق التي حصلنا عليها كافية ومناسبة لتوفير اساساً لإبداء رأينا.

امور التدقيق الاساسية

ان امور التدقيق الاساسية وفقاً لحكمنا المهني هي تلك الامور التي كان لها الاهمية القصوى في اعمال التدقيق التي قمنا بها للقوائم المالية الموحدة للسنة الحالية. لقد تمت معالجة امور التدقيق الاساسية في سياق تدقيقنا للقوائم المالية الموحدة ككل وفي تكوين رأينا عنها واننا لا نقدم رأياً منفصلاً عن الآخر .

وصفا لكيفية معالجة تدقيقنا لهذا الامر	امور التدقيق اساسية
<p>- الاستثمارات العقارية</p> <p>ان اجراءات التدقيق شملت دراسة اجراءات الرقابة المستخدمة في عملية التحقق من الوجود والاكتمال ، وتم التأكد من عدم وجود تدني بالقيمة وذلك من خلال فرضيات الادارة مع الاخذ بالاعتبار المعلومات الخارجية المتوفرة حول مخاطر تدني الاستثمارات العقارية وذلك من خلال شهادة تقييم عقار من قبل خبراء معتمدين، وهذا وقد قامت ادارة الشركة برد فائض اعادة تقييم الاستثمارات العقارية وبالتالي فانه لم يتم الاعتراف بفائض اعادة تقييم الاستثمارات العقارية والبالغة ٥,٣٩٣,٨٩٥ دينار اردني للقوائم المالية كما في ٣١ كانون الأول ٢٠١٨ مما ادى الى تخفيض الاستثمارات العقارية، وكذلك ادى الى تخفيض صافي حقوق مساهمي الشركة بنفس القيمة.</p>	<p>- الاستثمارات العقارية</p> <p>وفقا للمعايير الدولية لإعداد التقارير المالية، فإن على الشركة اجراء اختبار لتدني القيمة التي تظهر بها الاستثمارات العقارية في المركز المالي، وفي حالة ظهور اي مؤشر لتدني القيمة يتم احتساب خسائر تدني تبعا لسياسة تدني قيمة الموجودات، حيث قامت الشركة التابعة (الشركة الغالبية العالمية للاستثمار المحدودة المسؤولية - جمهورية السودان) بتقييم الاستثمارات العقارية وتبين وجود فائض اعادة تقييم للاستثمارات العقارية كما هو مبين في الفقرة التوكيدية حيث تقوم الادارة بتقدير التدني من خلال الخبراء المعتمدين للتقييم ان وجدت، ونظرا لاهميتها تعتبر احد مخاطر التدقيق الهامة.</p>
<p>- موجودات مالية محددة بالقيمة العادلة من خلال بيان الدخل الشامل الآخر</p> <p>ان اجراءات التدقيق شملت دراسة اجراءات الرقابة المستخدمة في عملية التحقق من الوجود والاكتمال، وتم التأكد من من تسجيل الموجودات المالية بالقيمة العادلة من خلال التحقق من سعر الاغلاق من بورصة عمان وتم التأكيد ايضا من عدد الاسهم من خلال تأييد مركز ايداع الاوراق المالية، كما تم التأكد من الاستثمارات غير المدرجة في سوق عمان المالي عن طريق تأييدات بعدد الاسهم المستثمر بها والتحقق من سعر الاغلاق من خلال اسواق البورصة الخارجية.</p>	<p>- موجودات مالية محددة بالقيمة العادلة من خلال بيان الدخل الشامل الآخر</p> <p>وفقا للمعايير الدولية لإعداد التقارير المالية ، فان على الشركة تصنيف الأسهم المدرجة المملوكة للشركة والتي يتم تداولها في سوق مالي نشط كموجودات مالية - متاحة للبيع ويتم إدراجها بالقيمة العادلة. وفي حال امتلاك الشركة استثمارات في أسهم غير مدرجة والتي لا يتم تداولها في أسواق نشطة ولكنها مصنفة كذلك كموجودات مالية متاحة للبيع ومسجلة بالقيمة العادلة، وذلك لاعتقاد الإدارة بإمكانية قياس القيمة العادلة لها بطريقة موثوقة.</p>

فقرة توكيدية

قامت الشركة بتوحيد القوائم المالية لشركة الغالبية العالمية للاستثمار المحدودة المسؤولة (جمهورية السودان) كما في ٣١ كانون الأول ٢٠٢١ وفقاً لمتطلبات المعيار بالاعتماد على قوائم مالية معدة من قبل مدقق حسابات آخر تضمنت استثمارات عقارية تخص الشركة وغير مخصصة للبيع وإنما خصصت نهائياً لوزارة الصحة لبناء مستشفى بإسم الشركة الغالبية العالمية للاستثمار المحدودة المسؤولة (جمهورية السودان)، كما تضمنت فائض إعادة تقييم لاستثماراتها العقارية بمبلغ ٦٠,٨٦٢,٠٠٠ جنيه سوداني بما يعادل ٥,٣٩٣,٨٩٥ دينار اردني حسب المعيار المحاسبة الدولي رقم (٤٠) الاستثمارات العقارية، هذا وقد قامت ادارة الشركة برد فائض اعادة تقييم الاستثمارات العقارية، وبالتالي فانه لم يتم الاعتراف بفائض اعادة تقييم الاستثمارات العقارية والبالغة ٥,٣٩٣,٨٩٥ دينار اردني للاعوام ٢٠١٨ و ٢٠١٩ و ٢٠٢٠ و ٢٠٢١، مما ادى الى تخفيض الاستثمارات العقارية، وكذلك ادى الى تخفيض صافي حقوق مساهمي الشركة بنفس القيمة، وتاريخ ٦ شباط ٢٠٢٢ تم تقييم الأرض من قبل مخمن عقاري بالسودان، وبلغت قيمة التقييم للأرض ١٢,٧٥٠,٠٠٠ دولار أمريكي حسب رأي المخمن العقاري.

امر اخر

١- تم تدقيق القوائم المالية للشركة التابعة (شركة الغالبية العالمية للاستثمار المحدودة المسؤولة (جمهورية السودان)) كما في ٣١ كانون الأول ٢٠٢١ من قبل مدقق حسابات آخر وقد أصدر تقريره غير المتحفظ بتاريخ ٨ شباط ٢٠٢٢ .

٢- بلغ العجز في رأس المال العامل للشركة مبلغ ٩٩١,٦٦٨ دينار اردني كما في ٣١ كانون الأول ٢٠٢١، مما يظهر حالة من عدم التأكد في امكانية الشركة على الوفاء بالتزاماتها للدائنين خلال الاثنى عشر شهر القادمة، هذا وستقوم الادارة في الفترة اللاحقة بإعادة هيكلة جزء كبير من تسهيلات البنوك والتزاماتها.

معلومات اخرى

ان الادارة مسؤولة عن المعلومات الاخرى. حيث تتضمن المعلومات الاخرى المدرجة في التقرير السنوي، ولكنها لا تتضمن القوائم المالية الموحدة وتقرير تدقيقنا حولها.

لا يغطي رأينا حول القوائم المالية الموحدة هذه المعلومات الاخرى، ونحن لا نبدي اي شكل من اشكال التأكيد حولها.

فيما يتعلق بتدقيقنا للقوائم المالية الموحدة، يقع على عاتقنا مسؤولية قراءة هذه المعلومات الاخرى، وعند قيامنا بذلك فاننا نأخذ بالاعتبار فيما اذا كانت تلك المعلومات غير متوافقة بشكل جوهري مع البيانات المالية الموحدة او مع معرفتنا التي تم اكتسابها اثناء اجراءات التدقيق او يظهر عليها بخلاف ذلك انها تحتوي على اخطاء جوهريّة. واذا استنتجنا بناء على العمل الذي قمنا به بأن هنالك اخطاء جوهريّة في هذه المعلومات فنحن مطالبون بالإبلاغ عن هذه الحقيقة. وفي هذا السياق ليس لدينا شيء للإبلاغ عنه.

مسؤولية الإدارة والأشخاص المسؤولين عن الحوكمة عن القوائم المالية

إن الإدارة مسؤولة عن إعداد هذه البيانات المالية وعرضها بصورة عادلة وفقاً للمعايير الدولية لإعداد التقارير المالية، وعن أنظمة الرقابة الداخلية التي تراها ضرورية لتمكينها من إعداد قوائم مالية خالية من الأخطاء الجوهرية، سواء كانت ناشئة عن إحتيال أو عن خطأ.

كما وتشمل مسؤولية الإدارة عند إعداد القوائم المالية تقييم قدرة الشركة على الإستمرارية، والإفصاح حسب مقتضى الحال عن المسائل المتعلقة بإستمرارية الشركة وإستخدام أساس الإستمرارية في المحاسبة ما لم تنوي الإدارة تصفية الشركة أو وقف عملياتها، أو لا يوجد لديها بديلاً منطقياً عن ذلك.

ان الأشخاص المسؤولين عن الحوكمة هم المسؤولون عن الاشراف على اعداد القوائم المالية.

مسؤولية المحاسب القانوني

ان هدفنا الحصول على تأكيد معقول فيما إذا كانت القوائم خالية من الأخطاء الجوهرية، سواء كانت ناشئة عن إحتيال أو عن خطأ، وإصدار تقرير التدقيق والذي يتضمن رأينا حولها.

التأكيد المعقول هو على مستوى عال من التأكيد، ولكن إجراءات التدقيق التي قمنا بها وفقاً للمعايير الدولية للتدقيق لا تضمن دائماً إكتشاف الأخطاء الجوهرية حتى وإن وجدت ويمكن أن تنشأ الأخطاء من الإحتيال أو عن طريق الخطأ، وتعتبر جوهرية إذا كانت بشكل فردي أو في مجموعها قد تؤثر بشكل معقول على قرارات مستخدمين البيانات المالية.

كجزء من عملية التدقيق وفقاً لمعايير التدقيق الدولية، فإننا نقوم بممارسة الحكم المهني و المحافظة على تطبيق مبدأ الشك المهني في جميع نواحي التدقيق ، بالإضافة الى:

• تحديد وتقييم مخاطر الأخطاء الجوهرية في القوائم المالية، سواء كانت ناشئة عن إحتيال أو عن خطأ، وكذلك تصميم وتنفيذ إجراءات التدقيق التي تستجيب لتلك المخاطر، والحصول على أدلة تدقيق كافية وملائمة لتوفر أساساً لرأينا. ان خطر عدم إكتشاف أية أخطاء جوهرية ناتجة عن إحتيال أعلى من تلك الناتجة عن الخطأ، نظراً لان الإحتيال قد يشمل على التواطؤ و التزوير، أو الحذف المتعمد والتحريفات ، أو تجاوز لأنظمة الرقابة الداخلية.

• الحصول على فهم لأنظمة الرقابة الداخلية ذات الصلة بأعمال التدقيق لغايات تصميم إجراءات تدقيق مناسبة حسب الظروف، ولكن ليس لغرض إبداء رأي حول فعالية أنظمة الرقابة الداخلية في الشركة.

• تقييم ملائمة السياسات المحاسبية المتبعة ومدى معقولية التقديرات المحاسبية والإيضاحات ذات العلاقة المعدة من قبل الإدارة.

• التوصل لإستنتاج عن مدى ملائمة إستخدام الإدارة لأساس الإستمرارية في المحاسبة ، وإستناداً إلى أدلة التدقيق التي تم الحصول عليها، فيما إذا كان هنالك وجود لعدم تيقن جوهرى ذا صلة بأحداث أو ظروف يمكن أن تثير شكوكاً كبيرة حول قدرة الشركة على الإستمرار كمنشأة مستمرة. فإذا توصلنا بأن هنالك وجود لعدم تيقن جوهرى ، فنحن مطالبون بلفت الإنتباه في تقرير تدقيقنا إلى الإيضاحات ذات الصلة الواردة في البيانات المالية، أو إذا كان الإفصاح عن هذه المعلومات غير كافياً، فإننا سوف نقوم بتعديل رأينا. إستنتاجاتنا تعتمد على أدلة التدقيق التي تم الحصول عليها حتى تاريخ تقرير تدقيقنا. ومع ذلك، فإنه من الممكن أن تتسبب أحداث أو ظروف مستقبلية في توقف الشركة عن الإستمرار كمنشأة مستمرة.

• تقييم العرض العام وبنية ومحتوى القوائم المالية بما فيها الإيضاحات وفيما إذا كانت القوائم المالية تمثل المعاملات والأحداث بشكل يحقق العرض العادل.

تواصلنا مع المسؤولين في لجنة التدقيق بما يتعلق بنطاق وتوقيت التدقيق المخطط له وملاحظات التدقيق الهامة، بما في ذلك أية أوجه قصور هامة في نظام الرقابة الداخلية تم تحديدها خلال تدقيقنا.

تقرير حول المتطلبات القانونية

تحتفظ الشركة بقيود وسجلات محاسبية منظمة بصورة أصولية، وأن القوائم المالية الموحدة الواردة في تقرير مجلس الادارة متفقة معها ونوصي الهيئة العامة بالمصادقة عليها.

عمان- المملكة الأردنية الهاشمية

المحاسبون العصريون

عبد الكريم قنيس

إجازة مزاوله رقم (٤٩٦)

Modern Accountants



المحاسبون العصريون

٢٩ آذار ٢٠٢٢

شركة الموارد للتنمية والاستثمار
(شركة مساهمة عامة محدودة)
قائمة المركز المالي الموحدة
كما في ٣١ كانون الأول ٢٠٢١
(بالدينار الاردني)

٢٠٢٠	٢٠٢١	إيضاح	الموجودات
			موجودات غير متداولة
-	-	٤	ممتلكات ومعدات
١,٩٩٤,٠٦٢	١,٩٩٤,٠٦٢	٥	استثمارات عقارية
٢,٥٤٥,٦١٠	٢,٤٠٢,٣٦٨	٦	موجودات مالية محددة بالقيمة العادلة من خلال بيان الدخل الشامل الآخر
٤,٥٣٩,٦٧٢	٤,٣٩٦,٤٣٠		مجموع الموجودات غير المتداولة
			موجودات متداولة
١٣,٢٠١	١٢,٨٢١		حسابات مدينة أخرى
٣,٣٧٩	-		نقد وما في حكمه
١٦,٥٨٠	١٢,٨٢١		مجموع الموجودات المتداولة
٤,٥٥٦,٢٥٢	٤,٤٠٩,٢٥١		مجموع الموجودات
			المطلوبات وحقوق المساهمين
			حقوق المساهمين
١١,٠٠٠,٠٠٠	١١,٠٠٠,٠٠٠	١	رأس المال
٢٣١,٤٢٣	٢٣٥,٤٨٨	٧	احتياطي إجباري
٧٠٩,٣١٩	٧٠٩,٣١٩	٧	احتياطي إختياري
(١١٠,٦٦٣)	(٢٢١,٩٦٩)	١١	احتياطي القيمة العادلة
(٢,٣٠٨,٩٨٢)	(٢,٣٢٦,١٩٤)		احتياطي فرق ترجمة عملات اجنبية ناتجة عن توحيد القوائم المالية لشركة تابعة اجنبية
(٧,٠٢٧,٩٧٨)	(٦,٩٩١,٣٩٢)		خسائر متراكمة
٢,٤٩٣,١١٩	٢,٤٠٥,٢٥٢		مجموع حقوق المساهمين
١,٠١٦,٧٢٢	٩٩٩,٥١٠		حقوق غير مسيطر عليها
٣,٥٠٩,٨٤١	٣,٤٠٤,٧٦٢		مجموع حقوق المساهمين
			مطلوبات متداولة
٥١١,٣٠٥	٥٠٩,٤٠٩	٨	مصاريف مستحقة وحسابات دائنة أخرى
٥٣٥,١٠٦	٤٩٥,٠٨٠	٩	دائنون
١,٠٤٦,٤١١	١,٠٠٤,٤٨٩		مجموع المطلوبات المتداولة
٤,٥٥٦,٢٥٢	٤,٤٠٩,٢٥١		مجموع المطلوبات وحقوق المساهمين

المدير المالي

المدير العام

رئيس مجلس الإدارة

إن الايضاحات المرفقة تشكل جزءاً لا يتجزأ من هذه القوائم المالية الموحدة

شركة الموارد للتنمية والاستثمار
(شركة مساهمة عامة محدودة)

قائمة الدخل الشامل الموحدة
للسنة المنتهية في ٣١ كانون الأول ٢٠٢١
(بالدينار الاردني)

٢٠٢٠	٢٠٢١	إيضاح	
(١٠٣,٤٨٢)	(١٩,٣٤٩)	١٢	مصاريف ادارية وعمومية
٦٨,٤٧٨	٦٠,٠٠٠		ايرادات توزيع أرباح
(٣٥,٠٠٤)	٤٠,٦٥١		ربح / (خسارة) السنة
			ربح / (خسارة) السنة تعود إلى:
(٣٦,٦٩٤)	٤٠,٦٥١		أصحاب الشركة الأم
١,٦٩٠	-		حقوق غير مسيطر عليها
(٣٥,٠٠٤)	٤٠,٦٥١		
			ربح / (خسارة) السهم :
(١,٠٠٣)	٠,٠٠٤		ربح / (خسارة) السهم دينار / سهم
١١,٠٠٠,٠٠٠	١١,٠٠٠,٠٠٠		المتوسط المرجح لعدد الاسهم

إن الايضاحات المرفقة تشكل جزءا لا يتجزأ من هذه القوائم المالية الموحدة

شركة الموارد للتنمية والاستثمار
(شركة مساهمة عامة محدودة)

قائمة الدخل الشامل الآخر الموحدة

للسنة المنتهية في ٣١ كانون الأول ٢٠٢١

(بالدينار الاردني)

٢٠٢٠	٢٠٢١	
(٣٥,٠٠٤)	٤٠,٦٥١	ربح / (خسارة) السنة
		الدخل الشامل الآخر:
-	-	خسائر تدني موجودات مالية محددة بالقيمة العادلة من خلال بيان الدخل الشامل الآخر
(٣٥,٠٠٤)	٤٠,٦٥١	إجمالي الدخل / (الخسارة) الشامل المحول إلى الخسائر المتراكمة
١٧,٤٣٣	(١١١,٣٠٦)	التغير في احتياطي القيمة العادلة
(١,٩٠٣)	(١٧,٢١٢)	فرق احتياطي ترجمة عملات اجنبية ناتجة عن توحيد القوائم المالية لشركة تابعة اجنبية
(١٩,٤٧٤)	(٨٧,٨٦٧)	الدخل الشامل للسنة
		مجموع الخسارة الشاملة يعود إلى :
(٢١,١٦٤)	(٨٧,٨٦٧)	أصحاب الشركة الأم
١,٦٩٠	-	حقوق غير مسيطر عليها
(١٩,٤٧٤)	(٨٧,٨٦٧)	

إن الايضاحات المرفقة تشكل جزءا لا يتجزأ من هذه القوائم المالية الموحدة

شركة الموارد للتنمية والاستثمار
(شركة مساهمة عامة محدودة)
قائمة التغيرات في حقوق المساهمين الموحدة
للسنة المنتهية في ٣١ كانون الأول ٢٠٢١
(بالدينار الاردني)

احتياطي فرق ترجمة
عملات اجنبية ناتجة عن
توحيد القوائم المالية

المجموع	حقوق غير مسيطر عليها	المجموع	الخسائر المتراكمة	الشركة تابعة اجنبية	احتياطي القيمة العادلة	احتياطي اختياري	احتياطي ايجاري	رأس المال
٣,٥٣١,٢١٨	١,٠١٦,٩٣٥	٢,٥١٤,٢٨٣	(٦,٩٩١,٢٨٤)	(٢,٣٠٧,٠٧٩)	(١٢٨,٠٩٦)	٧,٩,٣١٩	٢٣١,٤٢٣	١١,٠٠٠,٠٠٠
(١٩,٤٧٤)	١,٦٩٠	(٢١,١٦٤)	(٣٦,٢٩٤)	(١,٩٠٣)	١٧,٤٣٣	-	-	-
(١,٩٠٣)	(١,٩٠٣)	-	-	-	-	-	-	-
٣,٥٠٩,٨٤١	١,٠١٦,٧٢٢	٢,٤٩٣,١١٩	(٧,٠٢٧,٩٧٨)	(٢,٣٠٨,٩٨٢)	(١١٠,٦٦٣)	٧,٩,٣١٩	٢٣١,٤٢٣	١١,٠٠٠,٠٠٠
(٨٧,٨٦٧)	-	(٨٧,٨٦٧)	٤٠,٦٥١	(١٧,٢١٢)	(١١١,٣٠٦)	-	-	-
-	-	-	(٤,٠٦٥)	-	-	-	٤,٠٦٥	-
(١٧,٢١٢)	(١٧,٢١٢)	-	-	-	-	-	-	-
٣,٤٠٤,٧٦٢	٩٩٩,٥١٠	٢,٤٠٥,٢٥٢	(٦,٩٩١,٣٩٢)	(٢,٣٢٦,١٩٤)	(٢٢١,٩٦٩)	٧,٩,٣١٩	٢٣٥,٤٨٨	١١,٠٠٠,٠٠٠

الرصيد في ١ كانون الثاني ٢٠٢٠
الدخل الشامل للسنة
حقوق غير مسيطر عليها
الرصيد في ٣١ كانون الأول ٢٠٢٠
الدخل الشامل للسنة
المحول الى الاحتياطي الاجباري
حقوق غير مسيطر عليها
الرصيد في ٣١ كانون الأول ٢٠٢١

إن الايضاحات المرفقة تشكل جزءا لا يتجزأ من هذه القوائم المالية الموحدة

شركة الموارد للتنمية والاستثمار
(شركة مساهمة عامة محدودة)

قائمة التدفقات النقدية الموحدة

للسنة المنتهية في ٣١ كانون الأول ٢٠٢١
(بالدينار الاردني)

٢٠٢٠	٢٠٢١	
		الأنشطة التشغيلية
(٣٥,٠٠٤)	٤٠,٦٥١	ربح / (خسارة) السنة
		تعديلات على ربح / (خسارة) السنة :
(٣,٨٠٦)	(٣٤,٤٢٤)	فرق ترجمة عملات اجنبية
		التغيرات في الموجودات والمطلوبات العاملة:
(١٢,٦٠١)	٣٨٠	حسابات مدينة اخرى
٤٧,٤٨٦	(٢٥,٦٩٧)	دائنون
٤,٠٣١	(١٦,٢٢٥)	المصاريف المستحقة وحسابات دائنة الأخرى
١٠٦	(٣٥,٣١٥)	صافي النقد (المستخدم في) / المتوفر من الأنشطة التشغيلية
		الأنشطة الإستثمارية
(٨,٠٣٧)	٣١,٩٣٦	التغير في موجودات مالية محددة بالقيمة العادلة من خلال بيان الدخل الشامل الآخر
(٨,٠٣٧)	٣١,٩٣٦	صافي النقد المتوفر من / (المستخدم في) الأنشطة الإستثمارية
		الأنشطة التمويلية
(١٦,٤٨٢)	-	التزام عقد ايجار
١٦,٠٦٩	-	حق استخدام موجودات
(٤١٣)	-	صافي النقد المستخدم في الأنشطة التمويلية
(٨,٣٤٤)	(٣,٣٧٩)	صافي التغير في النقد وما في حكمه
١١,٧٢٣	٣,٣٧٩	النقد وما في حكمه في ١ كانون الثاني
٣,٣٧٩	-	النقد وما في حكمه في ٣١ كانون الأول

إن الايضاحات المرفقة تشكل جزءا لا يتجزأ من هذه القوائم المالية الموحدة

شركة الموارد للتنمية والاستثمار
(شركة مساهمة عامة محدودة)

إيضاحات حول القوائم المالية الموحدة
للسنة المنتهية في ٣١ كانون الأول ٢٠٢١
(بالدينار الأردني)

١ - التكوين والنشاط

إن شركة الموارد للتنمية والاستثمار هي شركة مساهمة عامة محدودة ("الشركة") وهي الشركة الناتجة عن اندماج شركة الموارد للتنمية والاستثمار المحدودة المسؤولية وشركة الموارد للمناطق الصناعية المؤهلة المساهمة العامة المحدودة ، وقد استكملت إجراءات الاندماج بتاريخ ١٠ تشرين الأول ٢٠٠٤ بعد موافقة معالي وزير الصناعة والتجارة. واستناداً لأحكام المادة (٢٣٨) من قانون الشركات الأردني رقم ٢٢ لسنة ١٩٩٧ وتعديلاته فإن جميع حقوق والتزامات الشركتين المندمجتين قد آلت حكماً إلى الشركة الناتجة عن الدمج والتي تعتبر خلفاً قانونياً للشركتين المندمجتين وتحل محلها في جميع الحقوق والإلتزامات وقد تقرر اعتماد رأسمال الشركة الناتجة عن الدمج ١١,٠٠٠,٠٠٠ دينار أردني مقسم إلى ١١,٠٠٠,٠٠٠ سهم قيمة السهم الاسمية دينار أردني واحد.

إن الشركة الناتجة عن الدمج مسجلة بتاريخ ١ كانون الثاني ١٩٨٣ تحت رقم (١٨٩) لدى مراقب الشركات في وزارة الصناعة والتجارة.

يُمثل النشاط الرئيسي للشركة، في تطوير وتنمية وإنشاء البنية التحتية للأراضي والعقارات بمختلف أنواع تنظيمها لحساب الشركة أو الغير، وشراء واستصلاح الأراضي وتطويرها وتحسينها واستثمار واستغلال مواردها وإعدادها للاستثمار في جميع أوجه الاستثمار العقاري بما في ذلك المجال الزراعي والصناعي وإدارتها شريطة عدم القيام بأعمال السمسرة، وإنشاء وتطوير وإستثمار وتنظيم المدن الصناعية والمناطق الصناعية المؤهلة والمناطق الحرة الخاصة بما في ذلك إنشاء وتطوير وإعداد البنية التحتية لهذه المدن والمناطق الصناعية المؤهلة والمناطق الحرة وتنظيمها، وإقامة الأبنية والإنشاءات بما في ذلك الأبنية الجاهزة والهناجر وبيعها أو تأجيرها أو تنظيم استغلالها من قبل الغير ، وإستثمار إدارة المياه الجوفية والآبار الأرتوازية وغيرها، وبيع المياه وتوزيعها، وإنشاء مصنع لتعبئة المياه وصناعة قوارير المياه وغيرها.

إن مركز عمل الشركة هو مدينة عمان.

شركة الموارد للتنمية والاستثمار
(شركة مساهمة عامة محدودة)
إيضاحات حول القوائم المالية الموحدة (يتبع)
للسنة المنتهية في ٣١ كانون الأول ٢٠٢١
(بالدينار الاردني)

٢ - المعايير والتفسيرات الجديدة والمعدلة

يسري تطبيقها للفترات السنوية التي تبدأ من أو بعد
يتم تطبيق التعديلات بأثر رجعي للفترات السنوية التي
تبدأ في أو بعد ١ كانون الثاني ٢٠٢٣، ما لم يكن ذلك
غير عملي، وفي هذه الحالة يتم تطبيق نهج الاثر
الرجعي المعدل أو نهج القيمة العادلة

لم يحدد تاريخ السريان بعد بسمح بالتطبيق المبكر

تطبق التعديلات بأثر رجعي على الفترات السنوية التي
تبدأ في أو بعد ١ كانون الثاني ٢٠٢٣، مع السماح
بالتطبيق المبكر

تسري التعديلات التي اجريت على عمليات اندماج
الاعمال التي يكون لها تاريخ استحواذ في أو بعد بداية
الفترة السنوية الاولى التي تبدأ في أو بعد ١ كانون
الثاني ٢٠٢٢ يسمح بالتطبيق المبكر اذا طبقت المنشأة
كافة المراجع الاخرى المحدثه،

١ كانون الثاني ٢٠٢٢ ، مع السماح بالتطبيق المبكر

١ كانون الثاني ٢٠٢٢ ، مع السماح بالتطبيق المبكر

المعايير والتفسيرات الجديدة والمعدلة التالية لم تصبح بعد واجبة التطبيق

المعيار الدولي للتقارير المالية رقم (١٧) "عقود التأمين" (بما في ذلك تعديلات
حزيران ٢٠٢٠ على المعيار الدولي للتقارير المالية (١٧)

التعديلات على المعيار الدولي للتقارير المالية رقم (١٠) ومعيار المحاسبة الدولي
رقم (٢٨): بيع أو مشاركة الموجودات بين مستثمر وشركته الزميلة أو مشروع
المشترك

التعديلات على المعيار المحاسبي الدولي رقم (١) تصنيف الالتزامات كمتداولة أو
غير متداولة

التعديلات على المعيار الدولي للتقارير المالية رقم (٣) مرجع لاطار المفاهيم

التعديلات على المعيار المحاسبي الدولي رقم (١٦) الممتلكات والالات والمعدات
- المتحصلات قبل الاستخدام المقصود

التعديلات على المعيار المحاسبي الدولي رقم (٣٧) العقود المقتلة - تكلفة الوفاء
بالعقد

شركة الموارد للتنمية والاستثمار
(شركة مساهمة عامة محدودة)
إيضاحات حول القوائم المالية الموحدة (يتبع)
للسنة المنتهية في ٣١ كانون الأول ٢٠٢١
(بالدينار الاردني)

تحسينات سنوية على المعايير الدولية للتقارير المالية ٢٠١٨ - ٢٠٢٠	
المعيار الدولي للتقارير المالية رقم (١) - تطبيق المعايير الدولية للتقارير المالية لأول مرة	١ كانون الثاني ٢٠٢٢، مع السماح بالتطبيق المبكر
المعيار الدولي للتقارير المالية رقم (٩) الادوات المالية	١ كانون الثاني ٢٠٢٢، مع السماح بالتطبيق المبكر
المعيار الدولي للتقارير المالية رقم (١٦) عقود الاجار	لا يوجد تاريخ سريان محدد
معيار المحاسبة الدولي رقم (٤١) الزراعة	١ كانون الثاني ٢٠٢٢، مع السماح بالتطبيق المبكر
التعديلات على المعيار المحاسبي الدولي رقم (١) عرض القوائم المالية وبيان الممارسة للمعايير الدولية لاعداد التقارير المالية (٢) اصدار الاحكام النسبية، الافصاح عن السياسات المحاسبية	١ كانون الثاني ٢٠٢٣، مع السماح بالتطبيق المبكر ويتم تطبيقه بأثر رجعي. لا تحتوي تعديلات بيان الممارسة (٢) على المعايير الدولية لاعداد التقارير المالية على تاريخ سريان او متطلبات انتقالية .
التعديلات على المعيار المحاسبي الدولي رقم (٨) - السياسات المحاسبية، والتغيرات في التقديرات المحاسبية والاختفاء - تعريف التقديرات المحاسبية	١ كانون الثاني ٢٠٢٣ ، مع السماح بالتطبيق المبكر
التعديلات على المعيار المحاسبي الدولي رقم (١٢) الضرائب- الضرائب المؤجلة المتعلقة بالاصول والالتزامات الناشئة عن معاملة واحدة	١ كانون الثاني ٢٠٢٣ ، مع السماح بالتطبيق المبكر
نتوقع الادارة أن هذه المعايير والتفسيرات والتعديلات الجديدة سيتم تطبيقها في البيانات للشركة عندما تكون قابلة للتطبيق، وقد لا يكون لهذه المعايير والتفسيرات والتعديلات الجديدة أي تأثير جوهري على البيانات المالية للشركة في فترة التطبيق المبدئي.	

شركة الموارد للتنمية والاستثمار
(شركة مساهمة عامة محدودة)
إيضاحات حول القوائم المالية الموحدة (يتبع)
للسنة المنتهية في ٣١ كانون الأول ٢٠٢١
(بالدينار الأردني)

٣- ملخص لأهم السياسات المحاسبية

معايير إعداد البيانات المالية الموحدة

تم إعداد البيانات المالية الموحدة وفقاً للمعايير الدولية لأعداد التقارير المالية.

أسس إعداد البيانات المالية الموحدة

تم عرض هذه البيانات المالية الموحدة بالدينار الأردني لأن غالبية معاملات الشركة تسجل بالدينار .

تم إعداد البيانات المالية الموحدة وفقاً لمبدأ التكلفة التاريخية، فيما عدا الأدوات المالية والاستثمارات في العقارات والتي تم عرضها حسب قيمتها العادلة. فيما يلي ملخصاً لأهم السياسات المحاسبية المتبعة.

أساس توحيد البيانات المالية

تتألف البيانات المالية الموحدة لشركة الموارد للتنمية والاستثمار م.ع.م والشركات التابعة لها من البيانات المالية الخاصة بالشركة والمنشآت المسيطر عليها من قبل الشركة (الشركات التابعة).

تتحقق السيطرة عندما يكون للشركة

- القدرة على التحكم بالمنشأة المستثمر بها.
- نشوء حق للشركة في العوائد المتغيرة نتيجة لارتباطها بالمنشأة المستثمر بها .
- القدرة على التحكم في المنشأة المستثمر بها بغرض التأثير على عوائد المستثمر.

تقوم الشركة بإعادة تقييم ما إذا كانت تسيطر على أي من المنشآت المستثمر بها أم لا، إذا ما كانت الحقائق والظروف تشير إلى حدوث تغييرات على واحد أو أكثر من عناصر السيطرة المشار إليها أعلاه.

عندما نقل حقوق التصويت الخاصة بالشركة في أي من المنشآت المستثمر بها عن أغلبية حقوق التصويت بها، يكون للشركة السيطرة على تلك المنشأة المستثمر بها عندما تكون حقوق التصويت كافية لمنحها قدرة عملية لتوجيه الأنشطة ذات الصلة بالمنشأة المستثمر بها بشكل منفرد.

شركة الموارد للتنمية والاستثمار

(شركة مساهمة عامة محدودة)

إيضاحات حول القوائم المالية الموحدة (يتبع)

للسنة المنتهية في ٣١ كانون الأول ٢٠٢١

(بالدينار الاردني)

تأخذ الشركة بعين الاعتبار كافة الحقائق والظروف ذات الصلة عند تقييم ما إذا كان للشركة حقوق التصويت في المنشأة المستثمر بها أم لا بشكل كافٍ لمنحها السيطرة ، تشمل تلك الحقائق والظروف ما يلي:

- حجم حقوق التصويت التي تمتلكها الشركة بالنسبة لحجم ومدى ملكية حاملي حقوق التصويت الآخرين
- حقوق التصويت المحتملة التي تمتلكها الشركة وحاملي حقوق التصويت الآخرين والأطراف الأخرى
- الحقوق الناشئة من الترتيبات التعاقدية الأخرى.
- أية حقائق وظروف إضافية قد تشير إلى أن الشركة لها، أو ليست لديها، القدرة الحالية على توجيه الأنشطة ذات الصلة وقت الحاجة لاتخاذ قرارات، بما في ذلك كيفية التصويت في اجتماعات المساهمين السابقة.

تبدأ عملية توحيد الشركة التابعة عندما تحصل الشركة على السيطرة على تلك الشركة التابعة، بينما تتوقف تلك العملية عندما تفقد الشركة السيطرة على الشركة التابعة . وعلى وجه الخصوص، يتم تضمين إيرادات ومصاريف الشركة التابعة المستحوذة أو المستبعدة خلال السنة في بيان الدخل الشامل الموحد من تاريخ حصول الشركة على السيطرة حتى التاريخ الذي تنقطع فيه سيطرة الشركة على الشركة التابعة.

إن الربح أو الخسارة وكل عنصر من عناصر الدخل الشامل الأخرى موزعة على مالكي الشركة ومالكي الحصة غير المسيطرة ، إجمالي الدخل الشامل للشركة التابعة موزع على مالكي الشركة والأطراف غير المسيطرة حتى لو أدى ذلك إلى حدوث عجز في أرصدة الأطراف غير المسيطرة.

حيثما لزم الأمر، يتم إجراء تعديلات على البيانات المالية للشركات التابعة لكي تتلائم سياساتها المحاسبية مع تلك المستخدمة من قبل الشركة الأم.

يتم إستبعاد جميع المعاملات بما في ذلك الأصول والالتزامات وحقوق الملكية والأرباح والمصاريف والتدفقات النقدية الناتجة عن المعاملات الداخلية بين الشركة والشركات التابعة عند التوحيد.

تشتمل القوائم المالية الموحدة كما في ٣١ كانون الأول ٢٠٢١ على القوائم المالية للشركة التابعة التالية :

اسم الشركة التابعة	مكان التسجيل	رأس المال	نسبة الملكية	النشاط الرئيسي
الشركة الغالبية العالمية للاستثمار ذ.م.م	جمهورية السودان	٢٥,٨٧٦	٥٠%	الاستثمارات المختلفة

شركة الموارد للتنمية والاستثمار

(شركة مساهمة عامة محدودة)

إيضاحات حول القوائم المالية الموحدة (يتبع)

للسنة المنتهية في ٣١ كانون الأول ٢٠٢١

(بالدينار الاردني)

الموجودات المالية المحددة بالقيمة العادلة من خلال بيان الدخل الشامل الاخر

يتم قياس الاستثمارات بأدوات حقوق الملكية بالقيمة العادلة من خلال بنود الدخل الشامل بشكل مبدئي بالقيمة العادلة بالإضافة الى تكاليف المعاملات، ويتم قياسها لاحقاً بالقيمة العادلة بما في ذلك الأرباح أو الخسائر الناتجة من التغيرات في القيمة العادلة والمعتترف بها في بنود الدخل الشامل الاخر والمتراكمة في احتياطي التغيرات في القيمة العادلة. لا يتم إعادة تصنيف الأرباح أو الخسائر المتراكمة عند استبعاد الاستثمارات الى الأرباح أو الخسائر، ولكن يتم إعادة تصنيفها الى الأرباح المستبقاه. قامت الشركة بتحديد جميع الاستثمارات في حقوق الملكية وغير المحتفظ بها للمتاجرة كموجودات مالية محددة بالقيمة العادلة من خلال بيان الدخل الشامل الاخر.

يتم الاعتراف بأرباح التوزيعات عن هذه الاستثمارات المالية ضمن بيان الدخل عندما تحصل الشركة على حق استلام توزيعات الأرباح، ما لم تمثل أرباح التوزيعات بوضوح استرداد جزء من تكلفة الاستثمار. يتم الاعتراف بصافي بيان الدخل الاخر في الدخل الشامل الاخر ولا يتم إعادة تصنيفها ضمن الربح أو الخسارة.

تقوم الشركة بتقييم تصنيف وقياس الموجودات المالية بناء على خصائص التدفقات النقدية التعاقدية للأصل ونموذج أعمال لشركة المعني بإدارة الموجودات.

بالنسبة للموجودات المالية التي يتم تصنيفها وقياسها بالتكلفة المطفأة أو بالقيمة العادلة من خلال بنود الدخل الشامل الاخر، فإن شروطها التعاقدية يجب ان تؤدي الى التدفقات النقدية التي تكون فقط مدفوعات المبلغ الاصلي والفائدة على المبلغ الاصلي القائم.

تقوم الشركة عند الاعتراف المبدئي بأي من الموجودات بتحديد ما اذا كانت الموجودات المعترف بها حديثاً تشكل جزءاً من نموذج أعمال قائم أو انها تعبر عن بداية نموذج أعمال جديد. وتعيد الشركة تقييم نماذج أعمالها في كل فترة مالية لتحديد ما اذا كانت نماذج الأعمال قد تغيرت منذ الفترة السابقة. ولم تحدد الشركة في الفترة المالية السابقة أي تغيير في نماذج أعمالها.

عندما يتم الغاء الاعتراف بأداة الدين المقاسة بالقيمة العادلة من خلال بيان الدخل الشامل الاخر، يعاد تصنيف الربح أو الخسارة المتراكمة المعترف بها سابقاً في الدخل الاخر من حقوق الملكية الى الربح أو الخسارة. وفي المقابل، بالنسبة للاستثمارات المالية المحددة المقاسة بالقيمة العادلة من خلال الدخل بيان الشامل الاخر، فلا يتم إعادة تصنيف الربح أو الخسارة المتراكمة المعترف سابقاً في بيان الدخل الشامل الاخر الى الربح أو الخسارة بل تحول ضمن حقوق الملكية.

تتعرض ادوات الدين التي يتم قياسها لاحقاً بالتكلفة المطفأة أو بالقيمة العادلة من خلال الدخل بيان الشامل الاخر للانخفاض في القيمة.

إعادة التصنيفات

في حال تغير نموذج الأعمال الذي تحتفظ بموجبه الشركة بالموجودات المالية، يتم إعادة تصنيف الموجودات المالية المتأثرة، وتسري متطلبات التصنيف والقياس المتعلقة بالفئة الجديدة بأثر مستقبلي اعتباراً من اليوم الاول من الفترة المالية الاولى التي تعقب التغيير في نموذج الأعمال والذي ينتج عنه إعادة تصنيف الموجودات المالية للشركة. ونظراً لعدم وجود تغييرات في نموذج الأعمال التي تحتفظ به الشركة بالموجودات المالية، خلال السنة المالية الحالية والفترة المحاسبية السابقة، فلم يتم إجراء إعادة تصنيف.

شركة الموارد للتنمية والاستثمار

(شركة مساهمة عامة محدودة)

إيضاحات حول القوائم المالية الموحدة (يتبع)

للسنة المنتهية في ٣١ كانون الأول ٢٠٢١

(بالدينار الأردني)

انخفاض القيمة

ان المعيار الدولي لاعداد التقارير المالية رقم ٩ نموذج "الخسارة المتكبدة" يحل محل المعيار المحاسبي الدولي رقم ٣٩ مع نموذج "الخسارة الائتمانية المتوقعة". تقوم الشركة بالاعتراف بمخصصات خسائر الائتمان المتوقعة على الادوات المالية التالية التي لم يتم قياسها بالقيمة العادلة من خلال الربح او الخسارة:

- نقد وارصدة لدى البنوك ، و
- ذمم تجارية مدينة واخرى ، و
- مطلوب من جهات ذات علاقة

وباستثناء الموجودات المالية المشتراة او الممنوحة المتدنية في قيمتها الائتمانية (والتي سيتم تناولها بشكل مفصل فيما يلي)، يتطلب قياس الخسائر الائتمانية المتوقعة من خلال مخصص خسارة بقيمة تعادل:

- خسارة ائتمانية متوقعة لمدة ١٢ شهراً، اي العمر الزمني للخسائر الائتمانية المتوقعة التي نتجت من حوادث التعثر في السداد على الادوات المالية التي يمكن وقوعها خلال ١٢ شهر بعد نهاية الفترة المالية (ويشار اليها بالمرحلة ١) ، او
- الخسارة الائتمانية المتوقعة خلال عمر الاداة المالية، اي العمر الزمني للخسارة الائتمانية المتوقعة التي تنتج من جميع حالات التعثر في السداد الممكنة على مدار عمر الاداة المالية (يشار اليها بالمرحلة ٢ والمرحلة ٣).

ويكون من المطلوب تكوين مخصص للخسارة الائتمانية المتوقعة على مدى عمر الاداة المالية اذا زادت مخاطر الائتمان عن تلك الاداة المالية بشكل جوهري منذ الاعتراف المبدئي. بالنسبة لجميع الادوات المالية الاخرى، يتم قياس الخسارة الائتمانية المتوقعة بمبلغ يعادل الخسارة الائتمانية المتوقعة لمدة ١٢ شهر.

قامت الشركة باختيار قياس مخصصات الخسائر النقدية والارصدة البنكية والذمم المدينة التجارية والاخرى والمطلوبات من جهات ذات علاقة بمبلغ يعادل قيمة الخسائر الائتمانية المتوقعة على مدى عمر هذه الموجودات.

وتعد الخسارة الائتمانية المتوقعة هي تقدير مرجح للقيمة الحالية للخسائر الائتمانية، حيث يتم قياسها على انها القيمة الحالية للفرق بين التدفقات النقدية التعاقدية المستحقة للشركة والتدفقات النقدية التي تتوقع الشركة استلامها والتي تنشأ من ترجيح عدة سيناريوهات اقتصادية مستقبلية، مخصومة بمعدل فائدة الفعلية للاصل.

يتم خصم مخصص خسائر الاستثمارات المالية المقاسة بالتكلفة المطفأة من اجمالي القيمة الدفترية للاصول. بالنسبة لاوراق الدين بالقيمة العادلة من خلال بنود الدخل الشامل الاخر، مخصص الخسارة يتم الاعتراف به ضمن بنود الدخل الشامل الاخر، بدلا من تخفيض القيمة الدفترية للاصل.

شركة الموارد للتنمية والاستثمار

(شركة مساهمة عامة محدودة)

إيضاحات حول القوائم المالية الموحدة (بتبع)

للسنة المنتهية في ٣١ كانون الأول ٢٠٢١

(بالدينار الأردني)

عند تحديد ما اذا كانت مخاطر الائتمان للأصل المالي قد زادت بشكل جوهري منذ الاعتراف المبدئي وعند تقدير خسائر الائتمان المتوقعة، تأخذ الشركة بعين الاعتبار عند اجراء هذا التقييم معلومات معقولة وقابلة للدعم بحيث تكون متاحة وذات صلة دون الحاجة لمجهود أو تكاليف غير ضرورية. ويشمل ذلك كلا من المعلومات والتحليلات الكمية والنوعية، بناء على الخبرة السابقة للشركة والتقييم الائتماني المتوفر، بما في ذلك اية معلومات حول توقعات مستقبلية.

بالنسبة لفئات معينة من الموجودات المالية، يتم تقييم الموجودات التي تم تقييمها على انها لا يمكن انخفاض قيمتها بشكل فردي بالإضافة الى ذلك، تحديد انخفاض القيمة على اساس جماعي. يمكن ان يشمل الدليل الموضوعي على انخفاض قيمة محفظة الذمم المدينة على خبرة الشركة السابقة في تحصيل المدفوعات وزيادة في عدد المدفوعات المتأخرة في المحفظة بالإضافة الى التغيرات الملحوظة في الظروف الاقتصادية أو المحلية التي ترتبط بتعثر سداد الذمم.

يتم عرض خسائر الانخفاض في القيمة المتعلقة بالنقد والارصدة لدى البنوك، الذمم التجارية المدينة واخرى، والمطلوبات من جهات ذات علاقة، بشكل منفصل في بيان الدخل وبيان الدخل الشامل الاخر.

تعتبر الشركة ان اداء الدين لها مخاطر ائتمان منخفضة عندما يكون تصنيف مخاطر الائتمان معادلا لتعريف المفهوم العالمي لفئة الاستثمار.

قياس الخسارة الائتمانية المتوقعة

تستعين الشركة بنماذج احصائية لاحتساب الخسارة الائتمانية المتوقعة، وقياس الخسارة الائتمانية المتوقعة بموجب المعيار الدولي لاعداد التقارير المالية رقم ٩ فإن اهم المدخلات سيكون وفق الشكل المحدد للمتغيرات التالية:

- احتمالية التعثر
- الخسارة عند التعثر
- التعرض عن التعثر

سوف تستند هذه المعلومات من النماذج الاحصائية المطورة داخليا والبيانات التاريخية الاخرى، كما سيتم تعديلها لتعكس المعلومات المستقبلية.

الموجودات المالية منخفضة القيمة الائتمانية

يعتبر اي من الموجودات المالية "منخفضة القيمة الائتمانية" عند وقوع حدث أو أكثر له تأثير ضار على التدفقات النقدية المستقبلية المقدرة للأصل المالي. ويشار اليها الموجودات المالية منخفضة القيمة الائتمانية كموجودات المرحلة ٣. في تاريخ كل بيان مركز مالي، تقوم الشركة بتقييم ما اذا كانت ادوات الدين التي تمثل الموجودات المالية المقاسة بالتكلفة المطفأة أو بالقيمة العادلة من خلال الدخل الشامل الاخر هي منخفضة القيمة الائتمانية. يتعرض الأصل المالي لانخفاض في القيمة عند وقع حدث أو أكثر له تأثير في التدفقات النقدية المستقبلية.

شركة الموارد للتنمية والاستثمار

(شركة مساهمة عامة محدودة)

إيضاحات حول القوائم المالية الموحدة (يتبع)

للسنة المنتهية في ٣١ كانون الأول ٢٠٢١

(بالدينار الأردني)

الغاء الاعتراف بالموجودات المالية

تقوم الشركة بالغاء الاعتراف بالموجودات المالية فقط عند انتهاء الحقوق التعاقدية للتدفقات النقدية من تلك الموجودات المالية، أو عند تحويل الموجودات المالية بما في ذلك جميع المخاطر والمنافع لملكية الموجودات المالية الى منشأة أخرى. إذا لم تقوم الشركة بتحويل أو الاحتفاظ بكافة المخاطر والمنافع المتعلقة بملكية الموجودات المالية واستمرت بالسيطرة على الموجودات المحولة، تقوم الشركة بالاعتراف بالحصة المحتفظ بها من الموجودات اضافة الى الالتزامات ذات الصلة التي قد يتعين عليها سدادها. إذا احتفظت الشركة بكافة المخاطر والمنافع المتعلقة بملكية الموجودات المالية المحولة، تستمر الشركة في الاعتراف بالموجودات المالية، كما تعترف بالافتراض المضمن للموارد المستلمة.

في حال تم استبعاد الموجودات المالية التي تم قياسها بالتكلفة المطفأة أو التي تم قياسها بالقيمة العادلة من خلال الأرباح أو الخسائر، يتم الاعتراف بالفرق بين القيمة الدفترية للموجودات ومجموع المبالغ المستلمة وغير المستلمة المدبنة في الأرباح والخسائر.

في حال تم استبعاد الموجودات المالية المصنفة بالقيمة العادلة من خلال بنود الدخل الشامل الأخرى، فإن الأرباح أو الخسائر المسجلة سابقاً في حساب التغيرات المتراكمة في القيمة العادلة للأوراق المالية، لا يتم إعادة تصنيفها ضمن بين الأرباح أو الخسائر، ولكن يتم إعادة تصنيفها ضمن الأرباح المستبقاة.

عرض مخصص خسائر الائتمان في المعلومات المالية

يتم عرض مخصصات الخسارة لخسائر الائتمان المتوقعة في المعلومات المالية على النحو التالي :

- بالنسبة للموجودات المالية بالتكلفة المطفأة (القروض والسلف ونقد وارصدة لدى البنوك) : كخصم من اجمالي القيمة الدفترية للموجودات.
- بالنسبة لادوات الدين بالقيمة العادلة من خلال بنود الدخل الشامل الاخر : لا يتم الاعتراف بمخصص خسائر في قائمة المركز المالي حيث ان القيمة الدفترية هي القيمة العادلة. ومع ذلك فإن مخصص الخسارة متضمن كجزء من مبلغ إعادة التقييم في مخصص إعادة التقييم ويتم الاعتراف به في الدخل الشامل الاخر.

الاعتراف بالإيرادات

يحدد المعيار الدولي للتقارير المالية رقم ١٥ الإيرادات من العقود المبرمة مع العملاء نظاماً شاملاً موحداً لاحتساب الإيرادات الناتجة عن العقود المبرمة مع العملاء ويحل محل معايير الاعتراف بالإيراد الحالية التي تضمنتها العديد من المعايير والتفسيرات المختلفة ضمن اطار المعايير الدولية لاعداد التقارير المالية. ويقدم المعيار منهجاً جديداً للاعتراف بالإيرادات الناشئة عن العقود المبرمة مع العملاء يتكون من خمس خطوات :

شركة الموارد للتنمية والإستثمار

(شركة مساهمة عامة محدودة)

إيضاحات حول القوائم المالية الموحدة (يتبع)

للسنة المنتهية في ٣١ كانون الأول ٢٠٢١

(بالدينار الأردني)

الخطوة الاولى: تحديد العقد المبرم مع العميل

ويعرف العقد بأنه اتفاق بين طرفين أو أكثر ينشأ بموجبه حقوق والتزامات قابلة للتنفيذ كما ويحدد معايير لكل من هذه الحقوق والتزامات.

الخطوة الثانية: تحديد التزامات الاداء في العقد

يتمثل اداء الالتزام الوارد في العقد بالتعهد بنقل بضاعة أو تقديم خدمة للعميل.

الخطوة الثالثة: تحديد قيمة المعاملة

تتمثل قيمة المعاملة في المقابل الذي تتوقع الشركة تحقيقه مقابل نفل البضائع وتقديم الخدمات المتعهد بها للعميل، وذلك باستثناء المبالغ المحصلة بالنيابة عن طرف ثالث.

الخطوة الرابعة: توزيع قيمة المعاملة على التزامات الاداء في العقد

بالنسبة للعقود التي تتضمن أكثر من التزام اداء، تقوم الشركة بتوزيع قيمة المعاملة على كل التزام اداء بما يعكس المقابل الذي تتوقع الشركة تحصيله واستحقاقه مقابل تنفيذ كل من التزامات الاداء.

الخطوة الخامسة: الاعتراف بالايراد عند استيفاء المنشأة لالتزام الاداء

تعترف الشركة بإيراداتها مع مرور الوقت عند استيفاء أي من الشروط التالية :

- استلام العميل واستفادته في الوقت نفسه من المنافع المقدمة بموجب تنفيذ الشركة لالتزاماتها، أو
- عندما يقوم اداء الشركة لالتزامها بإنشاء أو زيادة فعالية اصل التي يقع تحت نطاق سيطرة العميل خلال انشاء أو زيادة فعالية ذلك الاصل ، أو
- اذا لم يسفر اداء الشركة عن نشوء موجودات ينتج عنها استعمالات بديلة للشركة ويكون لدى المنشأة حق في استلام مقابل عن التزامات الاداء المنفذة حتى تاريخه.
- تقوم الشركة بتوزيع ثمن المعاملة على تنفيذ التزامات الاداء المنصوص عليها في العقد بناء على طريقة المدخلات التي تتطلب الاعتراف بالايرادات وفقا للجهود التي تبذلها الشركة أو المدخلات التي تحقق الالتزامات التعاقدية. تقوم الشركة بتقدير اجمالي التكاليف اللازمة لانهاء المشاريع بغرض تحديد مبلغ الإيرادات الواجب الاعتراف بها.
- عندما تستوفي الشركة تنفيذ التزامات الاداء عن طريق تسليم البضائع وتقديم الخدمات المتعهد بها، تقوم الشركة بتكوين اصل تعاقدى يستند على قيمة المقابل المكتسب من جراء تنفيذ الالتزام. عند تخطي قيمة المقابل المستلم من العميل قيمة الإيرادات المعترف بها، فإن هذا يؤدي الى نشوء التزام تعاقدى.
- يتم قياس الإيرادات بالقيمة العادلة للمقابل المستلم أو مستحق الاستلام مع مراعاة شروط وينود الدفع التعاقدية المتفق عليها. تقوم الشركة بإعادة تقييم إيراداتها التعاقدية وفقا لمعايير محددة بغرض تحديد ما اذا كانت تقوم الشركة بأعمالها بالاصالة أو بالوكالة. وقد خلصت الشركة على انها تعمل بالاصالة في جميع معاملات الإيرادات لديها.

شركة الموارد للتنمية والاستثمار
(شركة مساهمة عامة محدودة)

إيضاحات حول القوائم المالية الموحدة (يتبع)
للسنة المنتهية في ٣١ كانون الأول ٢٠٢١
(بالدينار الأردني)

- يتم إثبات الإيرادات في البيانات المالية بالقدر الذي يكون فيه من المحتمل تدفق المنافع الاقتصادية إلى الشركة وإمكانية قياس الإيرادات والتكاليف، عند الامكان، بشكل موثوق.

الافتراضات المحاسبية الهامة والتقديرات غير المؤكدة

إن اعداد البيانات المالية الموحدة يتطلب من الإدارة بأن تقوم بتقديرات، افتراضات وتوقعات قد يكون لها تأثير عند تطبيق السياسات المحاسبية وكذلك قد تؤثر على مبالغ الموجودات، المطلوبات، الإيرادات والمصاريف. إن نتائج الأعمال الفعلية من الممكن أن تتغير نتيجة اتباع تلك الافتراضات.

عند اعداد البيانات المالية الموحدة قامت الإدارة بإتباع نفس الافتراضات الجوهرية فيما يتعلق بتطبيق السياسات المحاسبية وكذلك اتباع نفس التقديرات غير المؤكدة المعمول بها عند اعداد البيانات المالية الموحدة.

الاحكام الهامة في سياق تطبيق السياسات المحاسبية للشركة فيما يتعلق بالمعيار الدولي لاعداد التقارير المالية رقم ٩

• تقييم نموذج الاعمال :

يعتمد تصنيف وقياس الموجودات المالية على نتائج اختبار مدفوعات المبلغ الاصلي والفائدة على المبلغ الاصلي القائم واختبار نموذج الاعمال. تحدد الشركة نموذج الاعمال على مستوى يعكس كيفية ادارة مجموعات الموجودات المالية معا لتحقيق هدف اعمال معين. ويتضمن هذا التقييم الحكم الذي يعكس جميع الأدلة ذات الصلة بما في ذلك كيفية تقييم اداء الموجودات وقياس اداؤها، والمخاطر التي تؤثر على اداء الموجودات وكيفية ادارتها وكيف يتم تعويض مدراء الموجودات. تعتبر الرقابة جزءا من التقييم المتواصل للشركة حول ما إذا كان نموذج العمل لتلك الموجودات المالية المحتفظ بها ما زال ملائما، أو إذا ما كانت غير ملائمة ما إذا كان هناك تغيير في نموذج العمل وبالتالي تغييرا مستقبليا في تصنيف تلك الموجودات.

• زيادة كبيرة في مخاطر الائتمان :

يتم قياس خسائر الائتمان المتوقعة كمخصص يعادل الخسارة الائتمانية المتوقعة لمدة ١٢ شهرا لموجودات المرحلة ١، أو خسائر الائتمان المتوقعة على مدى العمر الزمني لموجودات المرحلة ٢ أو المرحلة ٣. ينتقل الأصل إلى المرحلة الثانية في حال زيادة مخاطر الائتمان بشكل كبير منذ الاعتراف المبدئي. لا يحدد المعيار الدولي لاعداد التقارير المالية رقم ٩ ما الذي يشكل زيادة كبيرة في مخاطر الائتمان. وعند تقييم ما إذا كانت مخاطر الائتمان لأي من الموجودات قد ارتفعت بشكل كبير، تأخذ الشركة في الاعتبار المعلومات الكمية والنوعية المعقولة والمعلومات المستقبلية الموثوقة.

• إنشاء مجموعات من الموجودات ذات خصائص مخاطر الائتمانية مماثلة :

عندما يتم قياس خسائر الائتمان المتوقعة على أساس جماعي، يتم تجميع الأدوات المالية على أساس خصائص المخاطر المشتركة (مثل نوع الاداة، درجة مخاطر الائتمان، نوع الضمانات، تاريخ الاعتراف المبدئي، فترة الاستحقاق المتبقية، ومجال العمل، والموقع الجغرافي للمقرض، وما إلى ذلك). وتراقب الشركة مدى ملائمة خصائص مخاطر الائتمان بشكل مستمر لتقييم ما إذا كانت لا تزال متشابهة. حيث يعتبر ذلك من المطالبات لضمان أنه في حالة تغيير خصائص مخاطر الائتمان فإن هناك إعادة تصنيف ملائم للموجودات. وقد ينتج عن ذلك إنشاء محافظ جديدة أو انتقال موجودات إلى محفظة حالية تعكس بشكل أفضل خصائص مخاطر ائتمان المماثلة لتلك المجموعة من الموجودات. إن إعادة تصنيف المحافظ والانتقالات بين المحافظ يعد أمراً أكثر شيوعاً عندما تحدث زيادة كبيرة في مخاطر الائتمان (أو عندما يتم عكس تلك الزيادة الكبيرة) وبالتالي تنتقل الموجودات من الخسائر الائتمانية المتوقعة التي تتراوح مدتها بين ١٢ شهراً إلى الخسارة الائتمانية على مدى العمر الزمني، أو العكس، ولكنها قد تحدث أيضاً ضمن المحافظ التي يستمر قياسها على نفس الأساس من الخسائر الائتمانية المتوقعة لمدة ١٢ شهراً أو على مدى العمر الزمني ولكن مع تغير قيمة الخسارة الائتمانية المتوقعة نظراً لاختلاف مخاطر الائتمان بالنسبة للمحافظ.

• النماذج والافتراضات المستخدمة:

تستخدم الشركة نماذج وافتراضات متنوعة لقياس القيمة العادلة للموجودات المالية وكذلك لتقييم خسارة الائتمان المتوقعة. وينطبق الحكم عند تحديد أفضل النماذج الملائمة لكل نوع من الموجودات وكذلك لتحديد الافتراضات المستخدمة في تلك النماذج، والتي تتضمن افتراضات تتصل بالمحركات الرئيسية لمخاطر الائتمان.

المصادر الرئيسية للتقديرات غير المؤكدة فيما يتعلق بالمعيار الدولي لاعداد التقارير المالية رقم ٩

فيما يلي التقديرات الرئيسية التي استخدمتها الإدارة في عملية تطبيق السياسات المحاسبية للشركة والتي لها التأثير الأكثر أهمية على المبالغ المعترف بها في البيانات المالية :

- تحديد العدد والوزن النسبي للسيناريوهات المستقبلية لكل نوع من أنواع المنتجات / السوق وتحديد المعلومات المستقبلية ذات الصلة بكل سيناريو. وعند قياس الخسارة الائتمانية المتوقعة، تستخدم الشركة معلومات مستقبلية معقولة ومدعومة تستند إلى افتراضات الحركة المستقبلية لمختلف المحركات الاقتصادية وكيف تؤثر هذه المحركات على بعضها البعض.

• احتمالية التعثر :

تشكل احتمالية التعثر مدخلاً رئيسياً في قياس الخسارة الائتمانية المتوقعة. وتعتبر احتمالية التعثر تقديراً لاحتمالية التعثر عن السداد خلال أفق زمني معين، ويشمل حسابه البيانات التاريخية والافتراضات والتوقعات المتعلقة بالظروف المستقبلية.

• الخسارة عند التعرض :

تعتبر الخسارة عند التعرض تقديراً للخسارة الناتجة عن التعثر في السداد. ويستند إلى الفرق بين التدفقات النقدية التعاقدية المستحقة وتلك التي يتوقع المقرض تحصيلها، مع الأخذ بعين الاعتبار التدفقات النقدية من الضمانات الإضافية والتعديلات الائتمانية المتكاملة.

شركة الموارد للتنمية والاستثمار

(شركة مساهمة عامة محدودة)

إيضاحات حول القوائم المالية الموحدة (يتبع)

للسنة المنتهية في ٣١ كانون الأول ٢٠٢١

(بالدينار الأردني)

المصاريف

تتضمن المصاريف الادارية والعمومية المصاريف المباشرة وغير المباشرة والتي لا تتعلق بشكل مباشر بتكاليف التشغيل وفقاً للمعايير المحاسبية المتعارف عليها . ويتم توزيع المصاريف إذا دعت الحاجة لذلك بين المصاريف الادارية والعمومية ومصاريف التشغيل على أساس ثابت.

النقد وما في حكمه

يتضمن النقد وما في حكمه، النقد والودائع تحت الطلب والاستثمارات ذات السيولة العالية التي يمكن تسيلها خلال فترة ثلاثة شهور أو أقل.

الدائنون والمستحقات

يتم إثبات المطالبات للمبالغ المستحقة السداد في المستقبل عن الخدمات المستلمة سواء تمت أو لم تتم المطالبة بها من قبل المورد.

الممتلكات والمعدات

تظهر الممتلكات والمعدات بالكلفة بعد تنزيل الإستهلاكات المتراكمة ، تعتبر مصاريف الإصلاح والصيانة مصاريف إيرادية ، ويجري احتساب الإستهلاكات على أساس الحياة العملية المقدرة للممتلكات وذلك بإستعمال طريقة القسط الثابت. إن معدلات الإستهلاك للبند الرئيسية لهذه الموجودات هي على النحو الآتي:

معدل الإستهلاك السنوي	
١٠ %	أثاث ومفروشات
٢٠ %	أجهزة حاسوب
٢٠ %	ديكورات
١٥ %	أجهزة مكتبية وكهربائية

يتم مراجعة العمر الانتاجي وطريقة الإستهلاك بشكل دوري للتأكد من أن طريقة وفترة الإستهلاك تتناسب مع المنافع الاقتصادية المتوقعة من الممتلكات والمعدات .

يتم اجراء اختبار لتدني القيمة التي تظهر بها الممتلكات والمعدات في قائمة المركز المالي عند ظهور أي أحداث أو تغيرات في الظروف تظهر أن هذه القيمة غير قابلة للإسترداد. في حال ظهور أي مؤشر لتدني القيمة، يتم احتساب خسائر تدني تبعاً لسياسة تدني قيمة الموجودات.

عند أي إستبعاد لاحق للممتلكات والمعدات فإنه يتم الإعتراف بقيمة المكاسب أو الخسارة الناتجة، التي تمثل الفرق ما بين صافي عوائد الإستبعاد والقيمة التي تظهر بها الممتلكات والمعدات في قائمة المركز المالي، مجمل الربح والخسارة.

شركة الموارد للتنمية والاستثمار

(شركة مساهمة عامة محدودة)

إيضاحات حول القوائم المالية الموحدة (يتبع)

للمسنة المنتهية في ٣١ كانون الأول ٢٠٢١

(بالدينار الأردني)

التقرير القطاعي

القطاع هو مجموعه من العناصر في الشركة تنفرد بأدائها تخضع لمخاطر وعوائد تميزها عن غيرها وتشارك في تقديم المنتجات أو الخدمات وهذا ما يعرف بالقطاع التشغيلي، أو تشارك في تقديم الخدمات ضمن بيئة إقتصادية محددة خاضعة لمخاطر وعوائد تختلف عن تلك المتعلقة بقطاعات عمل في بيئات إقتصادية وهذا ما يعرف بالقطاع الجغرافي. إن نشاط الشركة الحالي يتكون من الاستثمار في الموجودات المالية في داخل المملكة وفي جمهورية السودان الشقيقة.

المخصصات

يتم تكوين المخصصات عندما يكون على الشركة أي التزام حالي (قانوني أو متوقع) ناتج عن أحداث سابقة والتي تعتبر تكلفة سدادها محتملة ويمكن تقديرها بشكل موثوق.

يتم قياس المخصصات حسب أفضل التوقعات للبدل المطلوب لمقابلة الالتزام كما بتاريخ قائمة المركز المالي بعد الأخذ بعين الاعتبار المخاطر والأمور غير المؤكدة المحيطة بالالتزام. عندما يتم قياس المخصص باستخدام التدفقات النقدية المقدرة لسداد الالتزام الحالي، فإنه يتم الاعتراف بالذمة المدينة كموجودات في حالة كون استلام واستعاضة المبلغ مؤكدة ويمكن قياس المبلغ بشكل موثوق.

التقاص

يتم اجراء تقاص بين الموجودات المالية والمطلوبات واطهار المبلغ الصافي في قائمة المركز المالي فقط عندما تتوفر الحقوق القانونية الملزمة وكذلك عندما يتم تسويتها على أساس التقاص أو يكون تحقق الموجودات وتسوية المطلوبات في نفس الوقت.

ضريبة الدخل

تخضع الشركة لنص قانون ضريبة الدخل وتعديلاته اللاحقة والتعليمات الصادرة عن دائرة ضريبة الدخل في المملكة الأردنية الهاشمية، ويتم الاستدراك لها وفقاً لمبدأ الاستحقاق. يتم احتساب مخصص الضريبة على أساس صافي الربح المعدل. و تطبيقاً للمعيار المحاسبي الدولي رقم (١٢) فإنه قد يترتب للشركة موجودات ضريبية مؤجلة ناتجة عن الفروقات المؤقتة بين القيمة المحاسبية والضريبية للموجودات والمطلوبات والمتعلقة بالمخصصات، هذا ولم يتم اظهار تلك الموجودات ضمن القوائم المالية المرفقة حيث أنها غير جوهرية.

شركة الموارد للتنمية والاستثمار

(شركة مساهمة عامة محدودة)

إيضاحات حول القوائم المالية الموحدة (يتبع)

للسنة المنتهية في ٣١ كانون الأول ٢٠٢١

(بالدينار الاردني)

تحويل العملات الأجنبية

يتم تحويل المعاملات بالعملة الأجنبية الى الدينار الأردني عند إجراء المعاملة، ويتم تحويل الموجودات والمطلوبات المالية بالعملات الأجنبية في تاريخ قائمة المركز المالي الى الدينار الأردني بالأسعار السائدة في ذلك التاريخ، ان الأرباح والخسائر الناتجة عن التسوية أو تحويل العملات الأجنبية يتم ادراجها ضمن قائمة الدخل الشامل الموحدة.

عند تجميع القوائم المالية للشركات التابعة في الخارج مع القوائم المالية للشركة الام، يتم تحويل موجودات ومطلوبات تلك الشركات كما في تاريخ قائمة المركز المالي الى الدينار الاردني بالاسعار السائدة في نهاية العام، ويتم تحويل الإيرادات والمصاريف على اساس متوسط السعر للفترة الا اذا تقلبت أسعار الصرف بشكل كبير فإنه يتم استخدام الأسعار السائدة في نهاية العام، ان فروقات التحويل الناتجة ، وان وجدت يتم ادراجها ضمن حقوق الملكية الموحدة.

عقود الإيجار

يتم تصنيف عقود الإيجار كعقود إيجار رأسمالي إذا ترتب على عقد الإيجار تحويل جوهري لمنافع ومخاطر الملكية المتعلقة بالأصل موضوع العقد إلى المستأجر. ويتم تصنيف عقود الإيجار الأخرى كعقود إيجار تشغيلي.

يتم الاعتراف بالإيجارات باعتبارها موجودات حق الاستخدام والالتزامات المقابلة في التاريخ الذي تكون فيه الموجودات المؤجرة متاحة لاستخدام الشركة. يتم توزيع كل دفعة من دفعات الإيجار بين الالتزام وتكلفة التمويل. يتم تحميل تكلفة التمويل على الربح أو الخسارة على مدى فترة عقد الإيجار وذلك للحصول على معدل دوري ثابت للقائدة المستحقة على الرصيد المتبقي من المطلوبات لكل فترة. يحتسب الاستهلاك على موجودات حق الاستخدام على مدى العمر الانتاجي للأصل أو مدة عقد الإيجار، أيهما أقصر، بطريقة القسط الثابت.

تقاس التزامات عقود الإيجار التشغيلية بالقيمة الحالية لمدفوعات الإيجار المتبقية، حيث تخصم دفعات الإيجار باستخدام معدل الفائدة المدرج في عقد الإيجار. وإذا تعذر تحديد هذا المعدل، يستخدم معدل الاقتراض الإضافي للمستأجر، وهو المعدل على المستأجر دفعه لاقتراض الأموال اللازمة للحصول على أصل ذي قيمة مماثلة في بيئة اقتصادية مماثلة بشروط واحكام مماثلة.

يتم تحميل الإيجارات المستحقة بموجب عقود الإيجار التشغيلي قصيرة الاجل والموجودات ذات القيمة المنخفضة على قائمة الدخل الشامل خلال فترة عقد الإيجار التشغيلي و ذلك باستخدام طريقة القسط الثابت. عقود الإيجار التشغيلي قصيرة الاجل هي عقود ايجار لمدة ١٢ شهرا او اقل.

شركة الموارد للتنمية والاستثمار

(شركة مساهمة عامة محدودة)

إيضاحات حول القوائم المالية الموحدة (بتابع)

للسنة المنتهية في ٣١ كانون الأول ٢٠٢١

(بالدينار الاردني)

٤ - الممتلكات والمعدات

٢٠٢١	اثاث ومفروشات	اجهزة حاسوب	ديكورات	اجهزة مكتبية وكهربائية	المجموع
<u>التكلفة :</u>					
الرصيد كما في ١ كانون الثاني	٩,١٧٣	١١,٥٦٠	١,٨٨٧	٥,٨٩٩	٢٨,٥١٩
اضافات	-	-	-	-	-
استبعادات	-	-	-	-	-
الرصيد كما في ٣١ كانون الأول	٩,١٧٣	١١,٥٦٠	١,٨٨٧	٥,٨٩٩	٢٨,٥١٩
<u>الاستهلاك المتراكم</u>					
الرصيد كما في ١ كانون الثاني	٩,١٧٣	١١,٥٦٠	١,٨٨٧	٥,٨٩٩	٢٨,٥١٩
استهلاكات	-	-	-	-	-
استبعادات	-	-	-	-	-
الرصيد كما في ٣١ كانون الأول	٩,١٧٣	١١,٥٦٠	١,٨٨٧	٥,٨٩٩	٢٨,٥١٩
القيمة الدفترية كما في ٣١ كانون الأول	-	-	-	-	-

٢٠٢٠	اثاث ومفروشات	اجهزة حاسوب	ديكورات	اجهزة مكتبية وكهربائية	المجموع
<u>التكلفة :</u>					
الرصيد كما في ١ كانون الثاني	٩,١٧٣	١١,٥٦٠	١,٨٨٧	٥,٨٩٩	٢٨,٥١٩
اضافات	-	-	-	-	-
استبعادات	-	-	-	-	-
الرصيد كما في ٣١ كانون الأول	٩,١٧٣	١١,٥٦٠	١,٨٨٧	٥,٨٩٩	٢٨,٥١٩
<u>الاستهلاك المتراكم</u>					
الرصيد كما في ١ كانون الثاني	٩,١٧٣	١١,٥٦٠	١,٨٨٧	٥,٨٩٩	٢٨,٥١٩
استهلاكات	-	-	-	-	-
استبعادات	-	-	-	-	-
الرصيد كما في ٣١ كانون الأول	٩,١٧٣	١١,٥٦٠	١,٨٨٧	٥,٨٩٩	٢٨,٥١٩
القيمة الدفترية كما في ٣١ كانون الأول	-	-	-	-	-

شركة الموارد للتنمية والاستثمار

(شركة مساهمة عامة محدودة)

إيضاحات حول القوائم المالية الموحدة (يتبع)

للسنة المنتهية في ٣١ كانون الأول ٢٠٢١

(بالدينار الأردني)

٥- الاستثمارات العقارية

يتضمن بند الاستثمارات العقارية أرض تخص لشركة الغالبية العالمية للاستثمار ذ.م.م (جمهورية السودان) وغير مخصصة للبيع وإنما خصصت نهائياً لوزارة الصحة السودانية لقيام مستشفى لشركة الغالبية العالمية للاستثمار ذ.م.م (جمهورية السودان)، وتم إعادة تقييم هذه الأرض ونتج عن إعادة التقييم فائض بمبلغ ٦٠,٨٦٢,٠٠٠ جنييه سوداني أي ما يعادل ٥,٣٩٣,٨٩٥ دينار أردني، وقد قامت إدارة الشركة برد فائض إعادة تقييم الاستثمارات العقارية، وبالتالي فإنه لم يتم الاعتراف بفائض إعادة تقييم الاستثمارات العقارية والبالغة ٥,٣٩٣,٨٩٥ دينار أردني، مما أدى إلى تخفيض الاستثمارات العقارية، وكذلك أدى إلى تخفيض صافي حقوق مساهمي الشركة بنفس القيمة، وبتاريخ ٦ شباط ٢٠٢٢ تم تقييم الأرض من قبل مخمن عقاري بالسودان، وبلغت قيمة التقييم للأرض ١٢,٧٥٠,٠٠٠ دولار أمريكي حسب رأي المخمن العقاري.

٦- الموجودات المالية المحددة بالقيمة العادلة من خلال بيان الدخل الشامل الآخر

إن تفاصيل هذا البند وفقاً لمعيار التقارير الدولية رقم (٩) :

٢٠٢١	٢٠٢٠
أ. استثمارات مدرجة داخل المملكة الأردنية الهاشمية:	
٢,٤٦٤	١,١٩٠
إستثمار في بنك المال الأردني (كابيتال بنك) م.ع.م	
١١٤,٣٦٣	١٥٠,٣٠٥
إستثمار في شركة المتوسط والخليج للتأمين (ميد غلف) م.ع.م	
٣,٥٢١	٣,٦٤٨
إستثمار في أسهم شركة التجمعات الإستثمارية المتخصصة م.ع.م	
١٢٠,٣٤٨	١٥٥,١٤٣
ب. استثمارات مدرجة خارج المملكة الأردنية الهاشمية:	
١٥,٤٥٠	١٢٣,٨٩٧
إستثمار في بنك الثروة الحيوانية م.ع.م (السودان) (إيضاح - ١٠)	
١٥,٤٥٠	١٢٣,٨٩٧
ج. استثمارات غير مدرجة داخل المملكة الأردنية الهاشمية:	
٢,٢٦٦,٥٧٠	٢,٢٦٦,٥٧٠
إستثمار في شركة العالم العربي للتعليم ذ.م.م *	
٢,٢٦٦,٥٧٠	٢,٢٦٦,٥٧٠
٢,٤٠٢,٣٦٨	٢,٥٤٥,٦١٠

* يوجد حجز تحفظي على أسهم شركة العالم العربي للتعليم، وذلك مقابل القضية المرفوعة عليها من قبل شركة الأمل للاستثمارات المالية.

شركة الموارد للتنمية والاستثمار

(شركة مساهمة عامة محدودة)

إيضاحات حول القوائم المالية الموحدة (يتبع)

للسنة المنتهية في ٣١ كانون الأول ٢٠٢١

(بالدينار الأردني)

٧- الاحتياطات :

الاحتياطي الاجباري:

تماشياً مع متطلبات قانون الشركات في المملكة الأردنية الهاشمية والنظام الأساسي للشركة ، تقوم الشركة بتكوين احتياطي اجباري بنسبة ١٠ بالمئة من الربح الصافي حتى يبلغ هذا الاحتياطي ربع رأسمال الشركة ويجوز الاستمرار في اقتطاع هذه النسبة بموافقة الهيئة العامة للشركة الى ان يبلغ هذا الاحتياطي ما يعادل مقدار رأسمال الشركة المصرح به . ان هذا الاحتياطي غير قابل للتوزيع كأنصبه ارباح على المساهمين، هذا ويحق للهيئة العامة وبعد استنفاذ الاحتياطات الأخرى أن تقرر في اجتماع غير عادي اطفاء خسائرها من المبالغ المجمعة في حساب الاحتياطي الاجباري على أن يعاد بناءه وفقاً لأحكام القانون المشار اليه.

الاحتياطي الاختياري

تماشياً مع متطلبات قانون الشركات في المملكة الأردنية الهاشمية والنظام الأساسي للشركة ، فإنه يجوز للشركة أن تقوم بتكوين احتياطي اختياري بما لا يزيد على ٢٠ بالمئة من الربح الصافي بناء على اقتراح مجلس ادارتها. إن هذا الاحتياطي قابل للتوزيع كأنصبه أرباح على المساهمين بعد موافقة الهيئة العامة للشركة على ذلك.

٨- المصاريف المستحقة والحسابات الدائنة الأخرى

٢٠٢٠	٢٠٢١	
٢٦,٥٥٩	٢٤,٤٩٧	مصاريف مستحقة
٢٢٤,٨٧٥	٢٢٤,٨٧٥	ذمم موظفين
١,١٨٦	١,١٨٦	أمانات ضمان اجتماعي
٢٢,٥٩٣	٢٢,٥٩٣	صندوق دعم البحث العلمي
٢٢,٥٩٣	٢٢,٥٩٣	مخصص رسوم جامعات الاردنية
٢٠٨,٠٠٠	٢٠٨,٠٠٠	مخصص التزامات محتملة
٥,٤٩٩	٥,٦٦٥	دائنة أخرى
٥١١,٣٠٥	٥٠٩,٤٠٩	

٩- الدائنون

٢٠٢٠	٢٠٢١	
٤٣٤,٢٥٣	٤٣٤,٢٥٣	ذمم دائنة
١٠٠,٨٥٣	٦٠,٨٢٧	مطلوب إلى جهة ذات علاقة *
٥٣٥,١٠٦	٤٩٥,٠٨٠	

* يمثل الرصيد المطلوب إلى جهة ذات علاقة المبلغ المستحق إلى السيد حسين غالب كبة (رئيس مجلس الإدارة السابق) من تمويل مصاريف إدارية وعمومية للشركة.

شركة الموارد للتنمية والاستثمار

(شركة مساهمة عامة محدودة)

إيضاحات حول القوائم المالية الموحدة (بتبع)

للسنة المنتهية في ٣١ كانون الأول ٢٠٢١

(بالدينار الأردني)

١٠- معاملات مع جهات ذات علاقة

بتاريخ ١٣ حزيران ٢٠١٠ دخلت الشركة في إتفاقية مع السيد حسين غالب كبة (رئيس مجلس الإدارة السابق) تم بموجبها شراء ٨٤,٠٠٠,٠٠٠ سهم من أسهم الشركة الغالبية العالمية للاستثمار المحدودة المسؤولية (السودان) المملوكة لها في بنك الثروة الحيوانية في السودان بمبلغ ٤,٧٥٣,٥٠٠ دولار أمريكي كما تم الإتفاق على شراء ٥٠% من صافي حقوق الملكية في شركة الغالبية العالمية للاستثمار المحدودة المسؤولية والعائدة ملكيتها للسيد حسين غالب كبة (رئيس مجلس الإدارة) بمبلغ ٤,٦٦٥,٠٠٠ دولار أمريكي.

وبموجب الإتفاقية يحق للسيد حسين غالب كبة (رئيس مجلس الإدارة السابق) إعادة شراء أسهم البنك وحصة شركة الغالبية العالمية للاستثمار بنفس سعر الشراء خلال ٢٤ شهراً من تاريخ الإتفاقية مضافاً إليها ٢% سنوياً كفاائدة على المبلغ بالدولار ونحسب الفائدة شهرياً ويعتبر أجزاء الشهر شهراً كاملاً، هذا وقد انتهت فترة الحق في إعادة الشراء بتاريخ ١٣ حزيران ٢٠١٢.

١١- احتياطي القيمة العادلة

٢٠٢١	٢٠٢٠	
(١١٠,٦٦٣)	(١٢٨,٠٩٦)	الرصيد في بداية السنة
(١١١,٣٠٦)	١٧,٤٣٣	التغير خلال السنة
(٢٢١,٩٦٩)	(١١٠,٦٦٣)	الرصيد في نهاية السنة

١٢- المصاريف الادارية والعمومية

٢٠٢١	٢٠٢٠	
٢,٧٨٠	٣,٧٥٠	رواتب واجور وملحقاتها
٣,٤٣٣	٤,٣٧٩	إيجارات
٥,٥٠٠	٥,٥٠٠	مصاريف حكومية
٥,٠٠٠	١٩,٥٧٠	أتعاب مهنية واستشارات
٦٩٦	٧٣٧	مصاريف اجتماعات
-	٥٢	قرطاسية ومطبوعات
١٦٣	٢٩٣	بريد ويزق وهاتف
-	٦٤,٣٥٠	فروقات عملة
١,٧٧٧	٤,٨٥١	متنوعة
١٩,٣٤٩	١٠٣,٤٨٢	

شركة الموارد للتنمية والاستثمار

(شركة مساهمة عامة محدودة)

إيضاحات حول القوائم المالية الموحدة (يتبع)

للسنة المنتهية في ٣١ كانون الأول ٢٠٢١

(بالدينار الاردني)

١٣- ضريبة الدخل

انتهت الشركة علاقتها مع دائرة ضريبة الدخل والمبيعات حتى عام ٢٠١٧ ، اما بالنسبة للاعوام ٢٠١٦ و ٢٠١٨ و ٢٠١٩ و ٢٠٢٠ فقد قامت الشركة بتقديم كشف التقدير الذاتي لدائرة ضريبة الدخل والمبيعات ولم يتم مراجعتها من قبل الدائرة حتى تاريخ القوائم المالية الموحدة.

تم احتساب ضريبة دخل على الشركة بمبلغ ١٦٣,٦٥٨ دينار اردني حيث تم اخذ مخصص التزامات محتملة من قبل ادارة الشركة بالسنوات السابقة تغطي قيمة هذا المبلغ.

١٤- الوضع القانوني للشركة

ملخص لأهم القضايا المرفوعة من قبل الشركة على الغير :

لا يوجد اي قضايا مرفوعة من قبل الشركة على الغير .

ملخص لأهم القضايا المرفوعة من قبل الغير على الشركة:

بلغت قيمة القضايا المرفوعة من قبل الغير على الشركة بقيمة ٥٦٤,١٩٠ دينار اردني.

١٥- الأدوات المالية

القيمة العادلة

ان القيمة العادلة للموجودات المالية والمطلوبات المالية تتضمن الموجودات المالية النقد وما في حكمه والشيكات برسم التحصيل والذمم المدينة والاوراق المالية، وتتضمن المطلوبات المالية الذمم الدائنة والتسهيلات الائتمانية والقروض والارصدة الدائنة الاخرى.

المستوى الاول: الاسعار السوقية المعلنة في الاسواق النشطة لنفس الادوات المالية.

المستوى الثاني: اساليب تقييم تعتمد على مدخلات تؤثر على القيمة العادلة ويمكن ملاحظتها بشكل مباشر او غير مباشر في السوق.

المستوى الثالث: اساليب تقييم تعتمد على مدخلات تؤثر على القيمة العادلة ولا يمكن ملاحظتها بشكل مباشر او غير مباشر في السوق.

شركة الموارد للتنمية والاستثمار
(شركة مساهمة عامة محدودة)

إيضاحات حول القوائم المالية الموحدة (يتبع)
للسنة المنتهية في ٣١ كانون الأول ٢٠٢١
(بالدينار الأردني)

المستوى الأول	المستوى الثاني	المستوى الثالث	المجموع	كما في ٣١ كانون الأول ٢٠٢١
١٣٥,٧٩٨	٢,٢٦٦,٥٧٠	—	٢,٤٠٢,٣٦٨	موجودات مالية بالقيمة العادلة من خلال بيان الدخل الشامل الآخر
١٣٥,٧٩٨	٢,٢٦٦,٥٧٠	—	٢,٤٠٢,٣٦٨	
المستوى الأول	المستوى الثاني	المستوى الثالث	المجموع	كما في ٣١ كانون الأول ٢٠٢٠
٢٧٩,٠٤٠	٢,٢٦٦,٥٧٠	—	٢,٥٤٥,٦١٠	موجودات مالية بالقيمة العادلة من خلال بيان الدخل الشامل الآخر
٢٧٩,٠٤٠	٢,٢٦٦,٥٧٠	—	٢,٥٤٥,٦١٠	

تعكس القيمة المبينة في المستوى الثالث كلفة شراء هذه الموجودات وليس قيمتها العادلة بسبب عدم وجود سوق نشط لها، هذا وتري إدارة الشركة ان كلفة الشراء هي انسب طريقة لقياس القيمة العادلة لهذه الموجودات وانه لا يوجد تدني في قيمتها.

إدارة مخاطر رأس المال

تقوم الشركة بإدارة رأسمالها لتتأكد بأن الشركة تبقى مستمرة بينما تقوم بالحصول على العائد الأعلى من خلال الحد الأمثل لأرصدة الديون وحقوق الملكية، لم تتغير استراتيجية الشركة الإجمالية عن سنة ٢٠٢٠.

إن هيكل رأس المال الشركة يضم حقوق الملكية العائدة للمساهمين في الشركة والتي تتكون من رأس المال واحتياطيات، احتياطي القيمة العادلة وحصة الشركة من فرق ترجمة عملات اجنبية لشركة تابعة والخسائر المتراكمة كما هي مدرجة في بيان التغيرات في حقوق الملكية الموحدة.

إدارة المخاطر المالية

إن نشاطات الشركة يمكن أن تتعرض بشكل رئيسي لمخاطر مالية ناتجة عن ما يلي:-

إدارة مخاطر العملات الأجنبية

هي مخاطر تغير قيمة الأدوات المالية نتيجة التغير في أسعار العملات الأجنبية . يعتبر الدينار الأردني عملة الأساس للشركة . يقوم مجلس الإدارة بوضع حدود للمركز المالي لكل عملة لدى الشركة . يتم مراقبة مركز العملات الأجنبية بشكل يومي ويتم إتباع إستراتيجيات للتأكد من الإحتفاظ بمركز العملات الأجنبية ضمن الحدود المعتمدة.

قد تتعرض الشركة إلى مخاطر العملات الأجنبية الناتجة عن التغير في سعر صرف الجنيه السوداني نظرا لوجود استثمارات في موجودات مالية للشركة في جمهورية السودان.

شركة الموارد للتنمية والاستثمار

(شركة مساهمة عامة محدودة)

إيضاحات حول القوائم المالية الموحدة (يتبع)

للسنة المنتهية في ٣١ كانون الأول ٢٠٢١

(بالدينار الاردني)

إدارة مخاطر سعر الفائدة

نتج المخاطر المتعلقة بمعدلات الفائدة بشكل رئيسي عن إقتراضات الأموال بمعدلات فائدة متغيرة (عائمة) وعن ودائع قصيرة الأجل بمعدلات فائدة ثابتة . لا تتعرض الشركة الى مخاطر معدلات الفائدة نظرا لعدم وجود أي أموال مقترضة حتى تاريخ البيانات المالية الموحدة.

مخاطر أسعار أخرى

تتعرض الشركة لمخاطر أسعار ناتجة عن إستثماراتها في حقوق ملكية شركات أخرى . تحتفظ الشركة باستثمارات في حقوق ملكية شركات أخرى لأغراض استراتيجية وليس بهدف المتاجرة بها ولا تقوم الشركة بالمتاجرة النشطة في تلك الإستثمارات.

تحليل حساسية أسعار استثمارات الملكية

ان تحليل السياسة أدناه مبني على أساس مدى تعرض الشركة لمخاطر أسعار استثمارات في حقوق ملكية شركات أخرى كما بتاريخ البيانات المالية الموحدة.

في حال كانت اسعار استثمارات في حقوق ملكية شركات أخرى أعلى/أقل بنسبة ٥% لأصبحت احتياطات حقوق الملكية للشركة أعلى/أقل بواقع ١٢٠,١١٩ دينار اردني (٢٠٢٠: أعلى/أقل بواقع ١٢٧,٢٨١ دينار اردني) نتيجة لمحفظة الشركة المصنفة كموجودات مالية محددة بالقيمة العادلة من خلال بيان الدخل الشامل الاخر.

إدارة مخاطر الائتمان

تتمثل مخاطر الائتمان في عدم التزام أحد الأطراف لعقود الأدوات المالية بالوفاء بالتزاماته التعاقدية مما يؤدي إلى تكبد الشركة لخسائر مالية، ونظراً لعدم وجود أي تعاقدات مع أي أطراف أخرى فإنه لا يوجد أي تعرض للشركة لمخاطر الائتمان بمختلف أنواعها. إن مخاطر الائتمان الناتجة عن الأموال النقدية هي محددة حيث أن الجهات التي يتم التعامل معها هي بنوك محلية وخارجية لديها سمعات جيدة والتي يتم مراقبتها من الجهات الرقابية.

إن المبالغ المدرجة في هذه البيانات المالية الموحدة تمثل تعرضات الشركة الأعلى لمخاطر الائتمان للنقد ومرادفات النقد .

إدارة مخاطر السيولة

إن مسؤولية إدارة مخاطر السيولة تقع على مجلس الإدارة وذلك لإدارة متطلبات الشركة النقدية والسيولة قصيرة الأجل ومتوسطة الأجل وطويلة الأجل. وتقوم الشركة بإدارة مخاطر السيولة من خلال مراقبة التدفقات النقدية المستقبلية والمقيمة بصورة دائمة وتقابل تواريخ استحقاق الموجودات والمطلوبات النقدية.

شركة الموارد للتنمية والاستثمار
(شركة مساهمة عامة محدودة)

إيضاحات حول القوائم المالية الموحدة (يتبع)
للسنة المنتهية في ٣١ كانون الأول ٢٠٢١
(بالدينار الاردني)

يبين الجدول الآتي الاستحقاقات المتعاقد عليها لمطلوبات الشركة المالية غير المشنقة. تم إعداد الجداول بناءً على التدفقات النقدية غير المخصصة لمطلوبات المالية وذلك بموجب تواريخ الإستحقاق المبكرة التي قد يطلب بموجبها من الشركة أن تقوم بالتسديد أو القبض. يضم الجدول التدفقات النقدية للمبالغ الرئيسية والفوائد.

سنة وأقل	أكثر من سنة	المجموع
٢٠٢١ :		
١,٠٠٤,٤٨٩	-	١,٠٠٤,٤٨٩
أدوات لا تحمل فائدة		
-	-	-
أدوات تحمل فائدة		
١,٠٠٤,٤٨٩	-	١,٠٠٤,٤٨٩
المجموع		
٢٠٢٠ :		
١,٠٤٦,٤١١	-	١,٠٤٦,٤١١
أدوات لا تحمل فائدة		
-	-	-
أدوات تحمل فائدة		
١,٠٤٦,٤١١	-	١,٠٤٦,٤١١
المجموع		

١٦ - معلومات قطاعية

تعمل الشركة في الوقت الحالي في قطاع الإستثمار في الموجودات المالية ضمن قطاعات جغرافية داخل المملكة وخارج المملكة في جمهورية السودان الشقيقة :

إن تفاصيل إيرادات وأرباح القطاعات التشغيلية للشركة هي على النحو التالي :

إيرادات القطاع		ارباح / (خسائر) القطاع	
٢٠٢١	٢٠٢٠	٢٠٢١	٢٠٢٠
٦٠,٠٠٠	٥٥,٠٠٠	٤٠,٦٥١	(٤٣,٢٦٢)
-	١٣,٤٧٨	-	١٣,٤٧٨
٦٠,٠٠٠	٦٨,٤٧٨	٤٠,٦٥١	(٢٩,٧٨٤)
قطاع الاستثمارات داخل المملكة		قطاع الاستثمارات خارج المملكة	
المجموع			

إن إجمالي موجودات ومطلوبات القطاعات التشغيلية هي على النحو التالي :

موجودات القطاع		مطلوبات القطاع	
٢٠٢١	٢٠٢٠	٢٠٢١	٢٠٢٠
٢,٤١٠,٠٦٦	٢,٥٢١,٥٠٥	١,٠٠٤,٣٢٥	١,٠٤٥,١٠٨
١,٩٩٩,١٨٥	٢,٠٣٤,٧٤٧	١٦٤	١,٣٠٣
٤,٤٠٩,٢٥١	٤,٥٥٦,٢٥٢	١,٠٠٤,٤٨٩	١,٠٤٦,٤١١
قطاع الاستثمارات داخل المملكة		قطاع الاستثمارات خارج المملكة	
المجموع			

شركة الموارد للتنمية والاستثمار

(شركة مساهمة عامة محدودة)

إيضاحات حول القوائم المالية الموحدة (يتبع)

للسنة المنتهية في ٣١ كانون الأول ٢٠٢١

(بالدينار الأردني)

١٧- أثر انتشار فيروس كورونا (كوفيد - ١٩) على الشركة

ان حدث انتشار فيروس كورونا المستجد (كوفيد - ١٩) في مطلع عام ٢٠٢٠ وتفشيه في عدة مناطق جغرافية حول العالم مسببا اضطرابات للأنشطة الاقتصادية والأعمال. تعتقد الشركة ان هذا الحدث لا يؤثر على أي تغيرات جوهرية في المركز المالي للشركة، وعليه فإن الشركة لا تتوقع حدوث اثار جوهرية على عملياتها في المملكة والتي تمثل اجمالي عملياتها، وذلك في حال عودة الامور الى طبيعتها ما بعد مرحلة (كوفيد - ١٩).

ان الادارة والمسؤولين عن الحوكمة سيستمرون في مراقبة الوضع وتزويد اصحاب المصالح بالتطورات وفقا لما تتطلبه الانظمة واللوائح. وفي حال حدوث اي تغييرات جوهرية في الظروف الحالية، سيتم تقديم افصاحات اضافية او اقرار التعديلات في القوائم المالية للشركة للفترات اللاحقة.

١٨- المصادقة على القوائم المالية الموحدة

تمت المصادقة على القوائم المالية الموحدة للسنة المنتهية في ٣١ كانون الأول ٢٠٢١ بتاريخ ٢٩ آذار ٢٠٢٢ ، وتمت الموافقة على نشرها وتتطلب هذه القوائم المالية موافقة الهيئة العامة للمساهمين.

١٩- أرقام المقارنة

تم إعادة تبويب وتصنيف بعض أرقام سنة ٢٠٢٠ لتتفق مع العرض لسنة ٢٠٢١.

**RESOURCES COMPANY FOR
DEVELOPMENT AND INVESTMENT
(PUBLIC SHAREHOLDING COMPANY)**

**INTERIM CONSOLIDATED FINANCIAL
STATEMENTS AND REVIEW REPORT
FOR THE PERIOD ENDED SEPTEMBER
30, 2021**

**RESOURCES COMPANY FOR DEVELOPMENT AND INVESTMENT
(PUBLIC SHAREHOLDING COMPANY)**

**INTERIM CONSOLIDATED FINANCIAL STATEMENTS AND REVIEW REPORT
FOR THE PERIOD ENDED SEPTEMBER 30, 2021**

INDEX	PAGE
Report on reviewing the interim consolidated financial statements	1
Interim consolidated statement of Financial Position	2
Interim consolidated of Comprehensive Income	3
Interim consolidated statement of Owner's equity	4
Interim consolidated Statement of Cashflow	5
Notes to the interim consolidated Financial Statements	6 – 18

REPORT ON REVIEWING THE INTERIM CONSOLIDATED FINANCIAL STATEMENTS

To the President and Members of the Board of Directors
Resources Company For Development and Investment. (P.L.C)

Introduction

We have reviewed the accompanying Interim Consolidated Statement of Financial Position for Resources Company for Development and Investment. (P.L.C) as of September 30, 2021, and the related statements of Interim Consolidated Comprehensive income, other Comprehensive income, Owners' equity, and cash flows for the period then ended, The management is responsible for preparing and presenting the company's financial statements in accordance with International Accounting Standard No. 34 (Interim Financial Reporting) which is an integral part of International Financial Reporting Standards. Our responsibility is limited to issue a conclusion on these interim consolidated financial statements based on our review.

Scope of Review

We conducted our review in accordance with the International Standard on Review Engagements 2410 "Review of Interim Consolidated Financial Information Performed by the Independent Auditor". This standard requires that we plan and perform the review to obtain moderate assurance as to whether the financial statements are free of material misstatement. Our review is primarily limited to inquiries of the Company's accounting and financial departments personnel as well as applying analytical procedures to financial data. The range of our review is narrower than the broad range of audit procedures applied according to International Auditing Standards, Accordingly, Getting assurances and confirmations about other important aspects checked through an audit procedure was not achievable, Hence, We don't express an opinion regarding in this regard.

Conclusion

Based on our review, nothing has come to the attention that causes us to be believed that the accompanying interim consolidated financial statements do not give a true and fair view in accordance with International Accounting Standard No. 34.

Modern Accountants

Abdul Kareem Qunais
License No.(496)

Modern Accountants

 A member of
Nexia
International
الحاسبون العصريونAmman-Jordan
October 27, 2021

RESOURCES COMPANY FOR DEVELOPMENT AND INVESTMENT
(PUBLIC SHAREHOLDING COMPANY)

INTERIM CONSOLIDATED STATEMENT OF FINANCIAL POSITION (UNAUDITED)
AS OF SEPTEMBER 30, 2021, AND DECEMBER 31, 2020
(EXPRESSED IN JORDANIAN DINAR)

	Note	2021	2020
ASSETS			
Non-current assets			
Real Estate Investments	4	1,994,062	1,994,062
Financial assets designated at fair value through statement of other comprehensive income	5	2,408,316	2,545,610
Total non-current assets		4,402,378	4,539,672
Current assets			
Other Account Receivables		13,646	13,201
Cash and Cash Equivalent		-	3,379
Total current assets		13,646	16,580
TOTAL ASSETS		4,416,024	4,556,252
LIABILITIES AND OWNERS' EQUITY			
Owners' equity			
Shares Capital	1	11,000,000	11,000,000
Statutory Reserve	6	231,423	231,423
Voluntary Reserve	6	709,319	709,319
Fair value Reserve	7	(216,021)	(110,663)
Changes in Foreign Currencies Translation Resulted from Consolidating the Financial Statements of a Foreign Subsidiary		(2,326,194)	(2,308,982)
Accumulated Losses		(6,984,619)	(7,027,978)
Total shares holders' equity		2,413,908	2,493,119
Non- controlling interest		999,510	1,016,722
Total owners' equity		3,413,418	3,509,841
Current liabilities			
Accrued Expenses and Other Payables		508,112	511,305
Account Payables		494,494	535,106
Total current liabilities		1,002,606	1,046,411
TOTAL LIABILITIES AND OWNERS' EQUITY		4,416,024	4,556,252

The accompanying notes are an integral part of these interim consolidated financial statements

RESOURCES COMPANY FOR DEVELOPMENT AND INVESTMENT
(PUBLIC SHAREHOLDING COMPANY)

INTERIM CONSOLIDATED STATEMENT OF OFCOMPREHENSIVE INCOME(UNAUDITED)
FOR THE PERIOD ENDED SEPTEMBER 30, 2021
(EXPRESSED IN JORDANIAN DINAR)

	For the period		From the beginning of the year to	
	July 1, 2021 till September 30,2021	July 1, 2020 till September 30,2020	September 30, 2021	September30, 2020
General and administrative expenses	(2,993)	(5,660)	(16,641)	(30,537)
Dividend Revenues	-	-	60,000	65,099
Foreign currency translation differences	-	-	-	(64,350)
Right of use assets amortization	-	(1,149)	-	(4,595)
Interest lease contract	-	(263)	-	(1,051)
Gain / (Loss) of the period	(2,993)	(7,072)	43,359	(35,434)
Other comprehensive income items:				
Foreign currency translation differences resulting from consolidating of a foreign subsidiary reserve	21	4,029	(17,212)	64
Change in Fair value reserve	(11,074)	-	(105,358)	18,106
Total comprehensive income for the Period	(14,046)	(3,043)	(79,211)	(17,264)
Loss for the period due to:				
Equity holders of the parent	(2,993)	(7,072)	43,359	(35,434)
Non-controlling interests	-	-	-	-
	(2,993)	(7,072)	43,359	(35,434)
Gain / (loss) per share				
Gain / (loss) per share - JD/Share	(0,0003)	(0,001)	0,004	(0,003)
Weighted average of outstanding shares	11,000,000	11,000,000	11,000,000	11,000,000

The accompanying notes are an integral part of these interim consolidated financial statements

RESOURCES COMPANY FOR DEVELOPMENT AND INVESTMENT
(PUBLIC SHAREHOLDING COMPANY)

INTERIM CONSOLIDATED STATEMENT OF OWNER'S EQUITY
FOR THE PERIOD ENDED SEPTEMBER 30, 2021
(EXPRESSED IN JORDANIAN DINAR)

	Share capital	Statutory reserve	Voluntary reserve	Fair value reserve	Changes in Foreign Currencies translation Resulted from Consolidating the Financial Statements of a Subsidiary	Accumulated Losses	Total	Non-controlling interest	Total
Balance at January 1, 2021	11,000,000	231,423	709,319	(110,663)	(2,308,982)	(7,027,978)	2,493,119	1,016,722	3,509,841
Comprehensive income for the period	-	-	-	(105,358)	(17,212)	43,359	(79,211)	-	(79,211)
Non-controlling interest	-	-	-	-	-	-	-	(17,212)	(17,212)
Balance at September 30, 2021	11,000,000	231,423	709,319	(216,021)	(2,326,194)	(6,984,619)	2,413,908	999,510	3,413,418
Balance at January 1, 2020	11,000,000	231,423	709,319	(128,096)	(2,307,079)	(6,991,284)	2,514,283	1,016,935	3,531,218
Comprehensive income for the period	-	-	-	18,106	64	(35,434)	(17,264)	-	(17,264)
Non-controlling interest	-	-	-	-	-	-	-	64	64
Balance at September 30, 2020	11,000,000	231,423	709,319	(109,990)	(2,307,015)	(7,026,718)	2,497,019	1,016,999	3,514,018

The accompanying notes are an integral part of these interim consolidated financial statements

RESOURCES COMPANY FOR DEVELOPMENT AND INVESTMENT
(PUBLIC SHAREHOLDING COMPANY)

INTERIM CONSOLIDATED STATEMENT OF CASH FLOWS (UNAUDITED)
FOR THE PERIOD ENDED SEPTEMBER 30, 2021
(EXPRESSED IN JORDANIAN DINAR)

	For the nine months ended September 30, 2021	For the nine months ended September 30, 2020
OPERATING ACTIVITIES		
Gain / (loss) of the period	43,359	(35,434)
Adjustments for Gain / (loss) of the period:		
Changes in Foreign Currencies Valuation Resulted	(34,424)	128
Interest lease contract	-	1,051
Right of use assets amortization	-	4,595
Changes in operating assets and liabilities:		
Other Account receivables	(445)	(180)
Account Payables	(40,612)	48,246
Accrued Expenses and Other payables	(3,193)	(1,994)
Cash (used in) / available from operating activities	(35,315)	16,412
Lease financing cost	-	(1,051)
Net Cash (used in) / available from operating activities	(35,315)	15,361
INVESTING ACTIVITIES		
Change in financial assets designated at fair value through other comprehensive income	31,936	(8,550)
Cash available from / (used in) investing activities	31,936	(8,550)
FINANCING ACTIVITIES		
Lease obligations	-	(5,008)
Net Cash used in financing activities	-	(5,008)
Net change in cash and cash equivalents	(3,379)	1,803
Cash and cash equivalents, January 1	3,379	11,723
CASH AND CASH EQUIVALENTS, September 30	-	13,526

The accompanying notes are an integral part of these interim consolidated financial statements

**RESOURCES COMPANY FOR DEVELOPMENT AND INVESTMENT
(PUBLIC SHAREHOLDING COMPANY)**

**NOTES TO THE INTERIM CONSOLIDATED FINANCIAL STATEMENTS
FOR THE PERIOD ENDED SEPTEMBER 30, 2021
(EXPRESSED IN JORDANIAN DINAR)**

1. ORGANIZATION AND ACTIVITIES

Resources Company for Development and Investment Company is a public shareholding company, which is the result of the merge of Resources for Development & Investment Company Ltd and Resources for Qualified Industrial Zones Company PLC the process of merge has been completed on October 10, 2004, right after the approval of the minister of industry and trade. According to the article (238) of Jordanian corporation law no. 22 of 1997 and its amendment, the assets, and liabilities of both companies have been transferred to the resulting company of the merge. The capital of the company has been assigned to be JD 11,000,000 divided into 11,000,000 shares each for JD 1.

The Company resulting from the merge registering on January 1, 1983, under registration no. (189).

The main activity of the company is to develop and develop the infrastructure of land and real estate in various types of organization for the account of the company or others, purchase, reclamation, development, improvement, investment and exploitation of its resources and preparing it for investment from all aspects of real estate investment, including agricultural and industrial fields.

The establishment, development, investment, and organization of industrial cities, the QIZs, and private free zones, including the establishment, development, and preparation of the infrastructure of these cities and the QIZs and free zones, their organization, construction, and construction of buildings and structures, including prefabricated buildings and hangars, sale or leasing or the organization of their exploitation by others; Underground water and artesian wells, water sale and distribution, the establishment of a water bottling plant and the manufacture of water bottles and others.

The Company's business center is Amman City.

2. NEW AND AMENDED IFRS STANDARDS

2.1 New and amended IFRS Standards that are effective for the current year.

There are a lot of a new standards and editions and explanations ti the standards that now are effective from january 1,2020 :

Amendments to IFRS 3 Business Combinations

Amendments to IAS 1 Presentation of Financial Statements

Amendments to IAS 8 Accounting Policies, Changes in Accounting Estimates and Errors

Amendments to IFRS 7 Financial Instruments: Disclosures

Amendments to IFRS 9 Financial Instruments

Amendments to a conceptual framework

**RESOURCES COMPANY FOR DEVELOPMENT AND INVESTMENT
(PUBLIC SHAREHOLDING COMPANY)**

**NOTES TO THE INTERIM CONSOLIDATED FINANCIAL STATEMENTS
FOR THE PERIOD ENDED SEPTEMBER 30, 2021
(EXPRESSED IN JORDANIAN DINAR)**

2. 2. NEW AND AMENDED IFRSS IN ISSUE BUT NOT YET EFFECTIVE AND EARLY ADOPTED:-

The Company has not applied the following new and revised IFRSs that have been issued but are not yet effective.

<u>New Standards</u>	<u>Effective for annual periods beginning on or after</u>
Amendments to IFRS 16 lease concessions related to the (Covid-19)	January 1, 2021
Amendments to IAS No. (4), (7) and (16) and IAS No. (39) Standard Reforms for Interest Rate - Second Stage	January 1, 2021
Amendments to IAS 1 Presentation of Financial Statements liabilities classification	January 1, 2022
Amendments to IFRS No. (3) BusinessCombinations	January 1, 2022
Amendments to IFRS 16, Property, Plant and Equipment's	January 1, 2022
Amendments to IAS No. (37) Provisions, Contingent Liabilities, and Contingent Assets	January 1, 2022
Annual Improvements to IFRS 2018-2020	January 1, 2022
Amendments to IFRS No.17 Insurance Contracts	January1, 2023

Management anticipates that these new standards, interpretations, and amendments will be adopted in the Company's financial statements as of and when they are applicable and adoption of these new standards, interpolations, and amendments, may have no material impact on the financial statement of the Company in the period of initial application.

3. SUMMARY OF SIGNIFICANT ACCOUNTING POLICIES

The interim consolidated financial statements have been prepared in accordance with International Accounting Standard 34, "Interim Financial Reporting".

The interim consolidated financial statement is presented in Jordanian Dinar since that is the currency in which the majority of the Company's transactions are denominated.

The interim consolidated financial statements have been prepared on a historical cost basis.

The interim statement does not include all the information and notes needed in the annual financial statement and must be reviewed with the ended financial statement on December 31, 2020, in addition to that the result for the nine months ended on September 30, 2021, is not necessarily to be the expected results for the financial year ended December 31, 2021.

Significant accounting policies

The accounting policies used in the preparation of the interim consolidated financial information are consistent with those used in the audited consolidated financial statements for the period ended December 31, 2020.

Basis of financial statements consolidation

The interim consolidated financial statements incorporate the financial statements of Resources Company for Development and Investment and the subsidiary controlled by the Company.

**RESOURCES COMPANY FOR DEVELOPMENT AND INVESTMENT
(PUBLIC SHAREHOLDING COMPANY)**

**NOTES TO THE INTERIM CONSOLIDATED FINANCIAL STATEMENTS
FOR THE PERIOD ENDED SEPTEMBER 30, 2021
(EXPRESSED IN JORDANIAN DINAR)**

Control is achieved where the Company:

- Ability to exert power over the investee.
- Exposure, or rights, to variable returns from its involvement with the investee.
- Ability to exert power over the investee to affect the number of the investor's returns.

The Company reassesses whether or not it controls an investee if facts and circumstances indicate that there are changes to one or more of the three elements of control described in the accounting policy for subsidiaries above.

When the Company has less than a majority of the voting, The Company shall have control over the investee when the voting rights are sufficient to give it the ability to direct relevant activities of the investee individually.

When The Company reassesses whether or not it controls an investee, it considers all the relevant facts and circumstances which includes:

- Size of the holding relative to the size and dispersion of other vote holders
- Potential voting rights, other vote-holders, and Other parties
- Other contractual rights
- Any additional facts and circumstances may indicate that the company has, or does not have, the current ability to direct the activities related to the time needed to make decisions, including how to vote at previous shareholder's meetings.

The consolidation process begins when the Company achieves control on the investee enterprise (subsidiary), while that process stops when the Company loses control of the investee (subsidiary). In particular Income and expenses of subsidiaries acquired or disposed of during the year are included in the consolidated income statement and the consolidated comprehensive income statement from the effective date of acquisition and up to the effective date of which it loses control of a subsidiary Company.

The profit or loss and each component of other comprehensive income elements distributed on the Company's owners and owners of non-controlling interests, total comprehensive income for the subsidiary distributed to the owners of the company, and the non-controlling interests even if this results in the non-controlling interests having a deficit balances.

When necessary, adjustments are made to the financial statements of subsidiaries to bring their accounting policies into line with those used by the parent company.

All intra-group transactions, balances, income, and expenses are eliminated in full-on consolidation.

The interim consolidated financial statements as of September 30, 2021, and December 31, 2020, include the financial statements of the subsidiaries that follow:

Subsidiary Company	Percentage of Equity and votes	Share Capital	Place of registration	Main activity
Global Majority For Investment Co. (L.t.d)	50%	25,876	Republic of Sudan	Different investments

**NOTES TO THE INTERIM CONSOLIDATED FINANCIAL STATEMENTS
FOR THE PERIOD ENDED SEPTEMBER 30, 2021
(EXPRESSED IN JORDANIAN DINAR)**

Equity instruments at FVTOCI

Investments in equity instruments at FVTOCI are initially measured at fair value plus transaction costs. Subsequently, they are measured at fair value with gains and losses arising from changes in fair value recognized in other comprehensive income and accumulated in the cumulative changes in fair value of securities reserve. The cumulative changes or loss will not be reclassified investments. But reclassified to retained earnings. The Company has designated all instruments that are not held for trading as at FVTOCI

Dividends on these investments in equity instruments are recognized in profit or loss when the Company's right to receive the dividends is established unless the dividends represent a recovery of a part of the cost of the investments. Other net gains and losses are recognized in OCI and are never reclassified to profit or loss.

The Company assesses the classification and measurement of the cash flow characteristics of the contractual asset and the Company's business model for managing the asset.

For an asset to classified and measured at amortized cost or FVTOCI, is contractual terms should give rise to cash flows that solely represent payments of principal and interest on the principal outstanding (SPPI).

At initial recognition of a financial asset, the Company determines whether newly recognized financial assets are part of an existing business model or whether they reflect the commencement of a new business model. The Company reassesses its business models each reporting period to determine whether the business models have changed since the preceding period. For the current and prior reporting period, the Company has not identified a change in its business models.

When a debt instrument measured as FVTOCI is derecognized, the cumulative gain or loss previously recognized in OCI is reclassified from equity to profit or loss. In contrast, for an equity investment designated as measured FVTOCI, the cumulative gain/loss previously recognized in OCI is not subsequently reclassified to profit or loss but transferred within equity.

Debt instruments that are subsequently measured at amortized cost or FVTOCI are subject to impairment.

Financial assets at FVTPL

Financial assets at FVTPL are:

- (i) assets with contractual cash flows that are not SPPI; or and
- (ii) assets that are held in a business model other than held to collect contractual cash flows or held to collect and sell; or
- (iii) assets designated at FVTPL using the fair value option.

These assets are measured at fair value, with any gains/losses arising on re-measurement recognized in profit or loss.

Fair value option: A financial instrument with a reliably measurable fair value can be designated as FVTPL (the fair value option) on its initial recognition even if the financial instrument was not acquired or incurred principally to sell or repurchase. The fair value option can be used for financial assets if it eliminates or significantly reduces a measurement or recognition inconsistency that would otherwise arise from measuring assets or liabilities, or recognizing related gains and losses on a different basis (an "accounting mismatch").

**NOTES TO THE INTERIM CONSOLIDATED FINANCIAL STATEMENTS
FOR THE PERIOD ENDED SEPTEMBER 30, 2021
(EXPRESSED IN JORDANIAN DINAR)**

Reclassifications

If the business model under which the Company holds financial assets changes. The financial assets affected are reclassified. The classification and measurement requirements related to the new category apply prospectively from the first day of the first reporting period following the change in a business model that results in reclassifying the Company's financial assets. During the current financial year and previous accounting period, there was no change in the business model under which the Company holds financial assets and therefore no reclassifications were made

Impairment

IFRS 9 replaces the "incurred loss" model in IAS 39 with an expected credit loss model (ECLs). The Company recognizes loss allowance for expected credit losses on the following financial instruments that are not measured at FVTPL

- Cash and bank balances;
- Trade and other receivables;
- Due from related party.

Except for purchased or originated credit-impaired (POCI) financial assets (which are considered separately below), ECLs are required to be measured through a loss allowance at an amount equal to:

- 12 Month ECL, i.e. lifetime ECL that results from those default events on the financial instrument that are possible within 12 months after the reporting date (referred to as stage1); or
- Full lifetime ECL, i.e. Lifetime ECL that results from all possible default events over the life of the financial instruments, (referred to as stage2 and stage3).

A loss allowance for full lifetime ECL is required for a financial instrument if the credit risk on that financial instrument has increased significantly since initial recognition. For all other financial instruments, ECLs are measured at an amount equal to the 12-month ECL.

The Company has elected to measure loss allowances of cash and bank balances. Trade and other receivables, and due from a related party at an amount equal to lifetime ECLs.

ECLs are a probability-weighted estimate of the present value of credit losses. These are measured as the present value of the difference between the cash flow to the Company under the contract and the cash flows that the Company expects to receive arising from the weighting of multiple future economic scenarios. Discounted at the asset's EIR.

Loss allowance for financial investments measured at amortized costs is deducted from the gross carrying amount of assets. For debt securities, an FVTOCI, the loss allowance is recognized in the OCI, instead of reducing the carrying amount of the asset.

When determining whether the credit risk of a financial asset has increased significantly since initial recognition and when estimating ECLs, the Company considers reasonable and supportable information that is relevant and available without undue costs or effort. This includes both quantitative and qualitative including forward-looking information.

For certain categories of financial assets, assets that are assessed not to be impaired individually are, in addition, assessed for impairment on a collective basis. Objective evidence of impairment for a portfolio of receivables could include the Company's experience of collecting payments, an increase in the number of delayed payments in the portfolio as well as observable changes in national or local economic conditions that correlate with default on receivables.

**RESOURCES COMPANY FOR DEVELOPMENT AND INVESTMENT
(PUBLIC SHAREHOLDING COMPANY)**

**NOTES TO THE INTERIM CONSOLIDATED FINANCIAL STATEMENTS
FOR THE PERIOD ENDED SEPTEMBER 30, 2021
(EXPRESSED IN JORDANIAN DINAR)**

Impairment losses related to cash and bank balances, trade, and other receivables and due from a related party, are presented separately in the interim consolidated statement of income and other comprehensive income.

The Company considers debt security to have low credit risk when its credit risk rating is equivalent to the globally understood definition of the grade of the investment.

Measurement of ECL

The Company employs statistical models for ECL calculations. ECLs are a probability-weighted estimate of credit losses. For measuring ECL under IFRS 9, the key input would be the term structure of the following variables.

- Probability of default (PD);
- Loss given default (LGD); and
- Exposure at default (EAD).

These parameters will be derived from our internally developed statistical models and other historical data. They will be adjusted to reflect forward-looking information.

Credit-impaired financial assets

A financial asset is credit-impaired when one or more events that have a detrimental impact on the estimated future cash flows of the financial assets have occurred. Credit-impaired financial assets are referred to as stage 3 assets. At each reporting date, the Company assesses whether financial assets are carried at amortized costs and debt securities at FVTOCI at credit-impaired. A financial asset is credit-impaired when one or more events that have a detrimental impact on the estimated future cash flows of the financial asset have occurred.

DE-recognition of financial assets

The Company de-recognizes a financial asset only when the contractual rights to the cash flows from the asset expire, or when it transfers the financial asset and substantially all the risks and rewards of ownership of the asset to another entity. If the Company neither transfers nor retains substantially all the risks and rewards of ownership and continues to control the transferred asset, the Company recognizes its retained interest in the asset and an associated liability for amounts it may have to pay. If the Company retains substantially all the risks and rewards of ownership of a transferred financial asset, the Company continues to recognize the financial asset and also recognizes a collateralized borrowing for the proceeds received.

On DE recognition of a financial asset measured at amortized cost or measured at FVTPL, the difference between the asset's carrying amount and the sum of the consideration received and receivable is recognized in profit or loss.

On DE recognition of a financial asset that is classified as FVTOCI, the cumulative gain or loss previously accumulated in the cumulative changes in fair value of securities reserve is not reclassified to profit or loss but is reclassified to retained earnings.

Presentation of allowance for ECL is presented in the financial information

Loss allowances for ECL are presented in the financial information as follows:

For financial assets measured at amortized cost (loans and advances, cash and bank balances): as a deduction from the gross carrying amount of the assets.

For debt instruments measured at FVTOCI, no loss allowance is recognized in the interim consolidated statement of financial position as the carrying amount is at fair value. However, the loss allowance is included as part of the revaluation amount in the re-evaluation reserve and recognized in other comprehensive income.

**RESOURCES COMPANY FOR DEVELOPMENT AND INVESTMENT
(PUBLIC SHAREHOLDING COMPANY)**

**NOTES TO THE INTERIM CONSOLIDATED FINANCIAL STATEMENTS
FOR THE PERIOD ENDED SEPTEMBER 30, 2021
(EXPRESSED IN JORDANIAN DINAR)**

Recognition of revenues and expenses

Revenue is recognized when it is probable that economic benefits will flow to the company as a result of a reliably measurable exchange.

Rental income is calculated on the basis of the value of the consideration received or expected to be received on a straight-line basis and over the term of the lease contract.

Expenses are recognized on an accrual basis.

Critical accounting judgments and key sources of estimation uncertainty

The preparation of interim consolidated financial statements requires management to make judgments estimates and assumptions that affect the application of accounting policies and the reported amounts of assets and liabilities, income, and expense. Actual results may differ from these estimates.

In preparing these interim consolidated financial statements, the significant Judgments made by management in applying the Company accounting policies and the key sources of estimation uncertainty were the same as those that applied to the audited annual financial interim consolidated statements.

Critical judgments in applying the Company's accounting policies in respect of IFRS 9

Business model assessment:

Classification and measurement of financial assets depend on the results of the SPPI and the business model test. The Company determines the business model at a level that reflects how Company s of financial assets were managed together to achieve a particular business objective. This assessment includes judgments reflecting all relevant evidence including how the performance of the assets is evaluated and their performance measured, the risks that affect the performance of the assets and how these are managed, and how the managers of the assets are compensated. Monitoring is part of the Company s continuous assessment of whether the business model for which the remaining financial assets are held continues to be appropriate and if it is not appropriate whether there has been a change in business model and so a prospective change to the classification of those assets.

Significant increase of credit risk

ECLs are measured as an allowance equal to 12-month ECL for stage1 assets, or lifetime ECL assets for stage 2 or stage 3 assets. An asset moves to stage 2 when its credit risk has increased significantly since initial recognition. IFRS 9 does not define what constitutes a significant increase in credit risk. In assessing whether the credit risk of an asset has significantly increased the Company takes into account qualitative and quantitative reasonable and supportable forward-looking information.

Establishing a Company s of assets with similar credit risk characteristics

When ECLs are measured on a collective basis, the financial instruments are Company collected based on shared risk characteristics (eg, instrument type, credit risk grade, collateral type, date of initial recognition, remaining term to maturity, industry, geographic location of the borrower, etc.). The Company monitors the appropriateness of the credit risk characteristics on an ongoing basis to assess whether they continue to be similar. This is required to ensure that should credit risk characteristics change there is appropriate re-segmentation of the assets. This may result in new portfolios being created or assets moving to an existing portfolio that better reflects the similar credit risk characteristics of that Company of assets. Re-segmentation of portfolios and movement between portfolios is more common when there is a significant increase in credit risk (or when that significant increase reverses) and so assets move from 12-month to lifetime ECLs, or vice versa, but it can also occur within portfolios that continue to be measured on the same basis of 12month or lifetime ECLs but the amount of the ECLs changes because the credit risk of the portfolios differ.

**RESOURCES COMPANY FOR DEVELOPMENT AND INVESTMENT
(PUBLIC SHAREHOLDING COMPANY)**

**NOTES TO THE INTERIM CONSOLIDATED FINANCIAL STATEMENTS
FOR THE PERIOD ENDED SEPTEMBER 30, 2021
(EXPRESSED IN JORDANIAN DINAR)**

Models and assumptions used

The Company uses various models and assumptions in measuring the fair value of financial assets as well as in estimating ECL. Judgment is applied in identifying the most appropriate model for each type of asset, as well as for determining the assumptions used in these models, including assumptions that relate to key drivers of credit risk.

Key sources of estimation uncertainty in respect of IFRS 9

The following are key estimations that the management has used in the process of applying the Company's accounting policies and that have the most significant effect on the amounts recognized in interim consolidated financial statements.

Establishing the number and relative weightings of forward-looking scenarios for each type of product /market determining the forward-looking information relevant to each scenario: When measuring ECL the Company uses reasonable and supportable forward-looking information, which is based on assumptions for the future movement of different economic drivers and how these drivers will affect each other.

Probability of Default

PD constitutes a key input in measuring ECL. PD is an estimate of the likelihood of default over a given time horizon, the calculation of which includes historical data, assumptions, and expectations of future conditions.

Loss Given to Default

LGD is an estimate of the loss arising on default. It is based on the difference between the contractual cash flows due and those that the lender would expect to receive, taking into account cash flows from collateral and integral credit enhancements.

Expenses

General and administrative expenses include direct and indirect costs which are not specifically part of production costs as required under Generally Accepted Accounting principles. Allocations between general and administrative expenses and cost of sales are made consistently when required.

Cash and cash equivalents

Cash and cash equivalents include cash, demand deposits, and highly liquid investments with original maturities of three months or less.

Accounts payable

Accounts payable are stated at the obligation amounts for received services and goods, whether billed by the suppliers or not.

Real Estate Investment

Investment properties are stated at cost (in accordance with IAS 40). The Company's standard for recording investments is either at cost or at the fair value provided that there does not impede the ability to reliably determine the value of the investments.

RESOURCES COMPANY FOR DEVELOPMENT AND INVESTMENT
(PUBLIC SHAREHOLDING COMPANY)

NOTES TO THE INTERIM CONSOLIDATED FINANCIAL STATEMENTS
FOR THE PERIOD ENDED SEPTEMBER 30, 2021
(EXPRESSED IN JORDANIAN DINAR)

Property and equipment

Property and equipment are stated at cost less accumulated depreciation. Expenditure on maintenance and repairs is expensed, while expenditure for impairment and enhancement is capitalized. Depreciation is allocated over the estimated useful lives of the applicable assets using the straight-line method. The estimated rates of depreciation of the principal classes of assets are as follows:

	Annual depreciation rate
Furniture	%10
Computers	%20
Decorations	%20
Office and electrical equipment	%15

The review of the useful life and depreciation method is done regularly to ensure that the depreciation method and period match with the expected economic benefits of property and equipment.

An impairment test is performed for property and equipment in the consolidated statement of financial position when any events or changes occur in circumstances that show that this value may not be recoverable. In case of any indication of impairment, impairment losses are calculated depending on the policy of the low value of the assets.

When any subsequent disposal of property and equipment, the value of the gains or losses arising are recognized, this represents the difference between the net disposal proceeds and the value that appears out of property and equipment in the consolidated balance sheet, gross profit, and loss.

Provisions

Provision is recognized when the company has an obligation at the date of the financial statements as a result of past events, and the cost to settle the obligation is both probable and measured reliably. The amount recognized as a provision is the best estimate of the consideration required to settle the present obligation at the date of the financial statements, taking into consideration the risks and uncertainties surrounding the obligation where a provision is measured using the cash flows estimated to settle the present obligation, its carrying amount is the present value of these cash flow.

When it is expected to recover some or all amounts due from other parties, the due amount will be recognized within the assets if the value can be measured reliably.

Offsetting

Financial assets and financial liabilities are only offset and the net amount is reported in the statement of financial position when there is a legally enforceable right to set off the recognized amounts and the company intends to either settle on an offset basis or to realize the asset and settle the liability simultaneously.

Income Tax

The Company is subject to Income Tax Law for the year 2009 and its subsequent amendments and the regulations issued by the Income Tax Department in the Hashemite Kingdom of Jordan and provided on the accrual basis, Income Tax is computed based on adjusted net income, According to International Accounting Standard number (12), the Company may have deferred tax assets resulting from the temporary differences between the accounting value and tax value of the assets and liabilities related to the provisions, these assets are not shown in the periodic financial statements since it's immaterial.

RESOURCES COMPANY FOR DEVELOPMENT AND INVESTMENT
(PUBLIC SHAREHOLDING COMPANY)

NOTES TO THE INTERIM CONSOLIDATED FINANCIAL STATEMENTS
FOR THE PERIOD ENDED SEPTEMBER 30, 2021
(EXPRESSED IN JORDANIAN DINAR)

The sectored report

The business sector represents a collection of assets and operations engaged together in providing products or services subject to risks and returns that are different from those of other business sectors, which are measured according to the reports that are used by the executive director and the main decision-makers in the Company.

A geographical segment is engaged in providing products subject to the risks and rewards of a particular economic environment different from those of segments operating in other economic environments.

Foreign currency translation

Foreign currency transactions are translated into Jordanian Dinar at the rates of exchange prevailing at the time of the transactions, Monetary assets and liabilities denominated in foreign currencies at the periodic financial position date are translated at the exchange rates prevailing at that date, Gains and losses from settlement and translation of foreign currency transactions are included in the consolidated interim comprehensive income statement.

Leasing Contracts

Lease contracts are classified as capital leases if the lease results in a material transfer of the property benefits and risks related to the asset in question to the lessee. Other leases are classified as operating leases.

Rents are recognized as a right to use assets and a corresponding liability on the date that the leased asset is available for company use. Each lease payment is distributed between the obligation and the cost of the financing. The finance charge is charged to the profit or loss over the term of the lease to obtain a fixed periodic rate for the outstanding leader on the remaining balance of the liabilities for each period. Depreciation is calculated on the right to use assets over the useful life of the asset or the lease term, whichever is shorter, by the straight-line method.

Operating lease obligations are measured at the present value of the remaining lease payments, as lease payments are discounted using the interest rate included in the lease. If this rate cannot be determined, the additional borrowing rate of the lessee is used, which is the rate the tenant has to pay to borrow the funds necessary to obtain an asset of similar value in a similar economic environment with similar terms and conditions.

Rentals due under short-term operating leases and low-value assets are charged to the statement of comprehensive income during the period of the operating lease using the straight-line method. Short-term operating lease contracts are leases of 12 months or less.

RESOURCES COMPANY FOR DEVELOPMENT AND INVESTMENT
(PUBLIC SHAREHOLDING COMPANY)

NOTES TO THE INTERIM CONSOLIDATED FINANCIAL STATEMENTS
FOR THE PERIOD ENDED SEPTEMBER 30, 2021
(EXPRESSED IN JORDANIAN DINAR)

4. REAL STATE INVESTMENT

The investment property item includes land belonging to the Al-Ghalibia Global Investment Company Ltd (Republic of Sudan) and is not held for sale, but at the end has been entitled to the Sudanese Ministry of Health for the establishment of a hospital for Al-Ghalibia Global Investment Company (Sudan).

The revaluation of this land resulted in a surplus of 60,862,000 Sudanese dinars (JD 5,393,895). The management of the Company returned the revaluation surplus of the real estate investments. Consequently, the revaluation surplus of the real estate investments that had not been recognized amounted to JD 5,393,895. This led to a reduction in real estate investments, as well as a reduction in net shareholders' equity in the same value. On February 19, 2019, the land was evaluated by a real estate appraiser in Sudan, the value of the land valuation was \$ 13,500,000, according to the real estate appraiser.

5. FINANCIAL ASSETS DESIGNATED AT FAIR VALUE THROUGH STATEMENT OF OTHER COMPREHENSIVE INCOME

The details in this item according to IFRS 9 are described as follow:

A- Investments inside the Hashemite kingdom of Jordan	2021	2020
Investment in Jordan Capital Bank (P.L.C)	2,161	1,190
Investment in med gulf insurance Co. (P.L.C)	120,898	150,305
Investment in Specialized Investment Compounds Co. (P.L.C)	3,238	3,648
	<u>126,297</u>	<u>155,143</u>
B- Investments outside the Hashemite Kingdom of Jordan		
Investment in Animal Resources Bank (P.L.C) (Sudan) (Note-10)	15,449	123,897
	<u>15,449</u>	<u>123,897</u>
C- Investments Unlisted inside the Hashemite kingdom of Jordan		
Investment in Arab world for education CO. (Ltd.) *	2,266,570	2,266,570
	<u>2,266,570</u>	<u>2,266,570</u>
	<u>2,408,316</u>	<u>2,545,610</u>

* There is a reservation on shares of the Arab World for Education, due to a law case on the company raised by on the company by Al-Amal Financial Investments Company.

6. RESERVES

Statutory reserve:

In accordance with the Companies' Law in the Hashemite Kingdom of Jordan and the Company's Article of Association, the Company has established a statutory reserve by the appropriation of 10% of net income until the reserve equals 25% of the capital. However, the Company may, with the approval of the General Assembly continue deducting this annual ratio until this reserve is equal to the subscribed capital of the Company in full. This reserve is not available for dividends distribution. After exhausting the other reserves, the General Authority may, at an extraordinary meeting, decide to extinguish its losses from the amounts collected in the compulsory reserve account, provided that it is rebuilt in accordance with the provisions of the said law.

Voluntary reserve:

In accordance with the Companies' Law in the Hashemite Kingdom of Jordan and the Company's Article of Association, the Company can establish a voluntary reserve by and an appropriation of no more than 20% of net income based on the board of directors suggestions. This reserve is available for dividends distribution till the approval of the Company's General Assembly.

RESOURCES COMPANY FOR DEVELOPMENT AND INVESTMENT
(PUBLIC SHAREHOLDING COMPANY)

NOTES TO THE INTERIM CONSOLIDATED FINANCIAL STATEMENTS
FOR THE PERIOD ENDED SEPTEMBER 30, 2021
(EXPRESSED IN JORDANIAN DINAR)

7. FAIR VALUE RESERVE

	2021	2020
Balance at the beginning of the period / year	(110,663)	(128,096)
Change during the period/year	(105,358)	17,433
Balance at the end of the period/year	(216,021)	(110,663)

8. FINANCIAL INSTRUMENTS

The Fair Value

The fair value of financial assets and financial liabilities Financial assets include cash and cash equivalents and checks under collection and receivables, securities, and include accounts payable, credit facilities and loans, and other financial liabilities.

First level: the market prices announced in active markets for the same financial instruments.

Second level: assessment methods depend on the input affect the fair value and can be observed directly or indirectly in the market.

Third level: assessment methods based on inputs that affect the fair value cannot be observed directly or indirectly in the market.

<u>September 30, 2021</u>	<u>level one</u>	<u>Second Level</u>	<u>third level</u>	<u>Total</u>
Financial assets designated at fair value through statement of other comprehensive income	141,746	2,266,570	-	2,408,316
	141,746	2,266,570	-	2,408,316
<u>December 31, 2020</u>	<u>level one</u>	<u>Second Level</u>	<u>third level</u>	<u>Total</u>
Financial assets designated at fair value through statement of other comprehensive income	279,040	2,266,570	-	2,545,610
	279,040	2,266,570	-	2,545,610

The value set out in the third level reflects the cost of purchasing these assets rather than their fair value due to the lack of an active market them, is the opinion of Directors that the purchase cost is the most convenient way to measure the fair value of these assets and that there was no impairment.

Capital Management Risks

The Company manages its capital to make sure that the Company will continue when it takes the highest return by the best limit for debts and shareholders' equity balances. The Company's strategy has not changed from the year 2020.

Structuring of the Company's capital includes the shareholder's equity in the Company which includes capital, reserves, Accumulated change in fair value reserve, and company share from the difference from the translation of currencies for subsidiary and accumulated losses as listed in the consolidated owners' equity statement.

Financial Risks Management

The Company's activities might be exposed mainly to the followed financial risks:

**RESOURCES COMPANY FOR DEVELOPMENT AND INVESTMENT
(PUBLIC SHAREHOLDING COMPANY)**

**NOTES TO THE INTERIM CONSOLIDATED FINANCIAL STATEMENTS
FOR THE PERIOD ENDED SEPTEMBER 30, 2021
(EXPRESSED IN JORDANIAN DINAR)**

Foreign currencies Risks Management

The company doesn't expose to significant risks related to the foreign currencies changing, so there is no need for effective management for this exposure.

Interest Price Risks Management

Risk related to interest rate results mainly from borrowing money at floating interest rates and short-term deposits at fixed interest rates. The company doesn't expose to interest rate risks due to the non-existence of borrowings until the date of consolidated financial statements.

Sensitivity of the statement of comprehensive income is the impact of the assumed changes possible prices of interest on the profit of the Company for one year and it is calculated based on the financial liabilities which carry variable interest rates at the end of the year.

Other prices risks

The Company exposes to price risks resulting from its investments in owners' equity to other companies. The Company keeps investments in other company's owner's equity for strategic purposes and not for trading purposes.

The Company has no trading activity in those investments.

Credit risk management

The credit risks represent in one part of the financial instruments contracts has not obligated to pay the contractual obligations and cause of that the Company is exposing financial losses, However, there are no contracts with any other parts so the Company doesn't expose to different types of the credit risks,

The credits risks that are resulting from the cash are specific because the parts that are dealing with it are local and global banks have good reputations and have been controlled by control parties.

The amounts had listed in the financial statements data represent the highest credit risk exposure to the trade accounts receivable and the cash and cash equivalent.

Liquidity Risks Management

The Board of directors is responsible for the management of liquidity risks to manage the cash requirements, short, medium, and long-term liquidity. The Company managed the liquidity risks by controlling the future cash flow that was evaluated permanently and correspond to the due dates of monetary assets and liabilities.

9. THE IMPACT OF THE SPREAD OF CORONAVIRUS (COVID-19) ON THE COMPANY

The spread of the new Coronavirus (Covid-19) occurred at the beginning of 2020 and its outbreak in several geographical regions around the world causing disruptions to economic activities and business. The company believes that this event does not affect any fundamental changes in the financial position of the company, and accordingly, the company does not expect material effects to occur on its operations in the Kingdom, which represent the total of its operations if things return to normal after the (Covid-19) phase.

The administration and those responsible for governance will continue to monitor the situation in all geographical areas in which the company operates and provide stakeholders with developments under the requirements of regulations. In the event of any material changes in the current conditions, additional disclosures will be submitted or amendments will be approved in the company's financial statements.

10. APPROVAL OF INTERIM CONSOLIDATED FINANCIAL STATEMENTS

The interim consolidated financial statements were approved by the Board of Directors and authorized for issuance on October 27, 2021.



RCDIJO.COM



الشميساني شارع عبدالرحيم الواكد بناية رقم 30



0096265691971



0096265687155



P.O.Box 930344-Amman 1193 Jordan



info@rcdijo.com