



الرصيفة - الأردن
تلفون : +962 5 3742709 / +962 5 3743368
فاكس : +962 5 3741193
Al-Ruseifa - Jordan
Tel: +962 5 3742709 - +962 5 3743368
Fax: +962 5 3741193



شركة الألبان الأردنية
المساهمة العامة المحدودة
JORDAN DAIRY COMPANY

التقرير السنوي
الثالث والخمسون

www.jordandairy.com



حضرة صاحب الجلالة الهاشمية
الملك عبدالله الثاني بن الحسين المعظم



حضرة صاحب السمو الملكي
الأمير الحسين بن عبدالله ولي العهد المعظم

تقرير مجلس الإدارة السنوي
الثالث و الخمسون
والقوائم المالية الختامية الموحدة
وتقرير مدققي الحسابات
للسنة المالية المنتهية
بتاريخ ٣١ كانون أول ٢٠٢١



رئيس مجلس الإدارة

الدكتور ماهر أحمد مفلح حوراني

نائب رئيس مجلس الإدارة

السيد عبدالعزيز نصر الله سليمان هيكل

الأعضاء

دولة الاستاذ عبد الكريم علاوي صالح الكباريتي

السيد محمد مفلح صالح الحوراني

المهندس عبد الفتاح حسن خليل مرشد

مدققو حسابات الشركة

السادة / دويك وشركاه

التجمع للاستشارات والتدقيق

أعضاء مجموعة ليدنغ ادج اليانس

كلمة رئيس مجلس الإدارة

حضرات السادة المساهمين / أعضاء الهيئة العامة للشركة الكرام

السلام عليكم ورحمة الله وبركاته

أرحب بكم بالأصالة عن نفسي ونيابة عن زملائي أعضاء مجلس الإدارة في اجتماع الهيئة العامة السنوي لشركة الألبان الأردنية م.ع.م وأن أقدم لكم التقرير السنوي الثالث والخمسون للشركة والذي يتضمن شرحاً ملخصاً عن أعمال الشركة وإنجازاتها وحساباتها الختامية عن السنة المنتهية في ٢٠٢١/١٢/٣١ وذلك عملاً بأحكام المادتين ١٦٩ و ١٧١ من قانون الشركات المعدل رقم ٢٢ لسنة ١٩٩٧ والخطة المستقبلية.

كما هو معلوم لديكم فإن الجائحة التي حلت في البلاد والقت بظلالها على الاقتصاد المحلي والدولي، والتي انعكست على القطاعات الاقتصادية العاملة وعلى رأسها قطاع الصناعات الغذائية مما إنعكس على المبيعات كما زاد من مشكلة التدفق النقدي وتحصيل الديون بسبب تدهور المبيعات، إضافة إلى تأثير قوانين الدفاع التي راعت الوضع الاقتصادي للسوق المحلي ككل من ناحية تأجيل الدفعات وإيقاف حبس المدين وغيرها.

لقد عمدت الشركة إلى التعامل مع الجائحة بطريقة مهنية تقوم على فتح قنوات بيعية جديدة لتعويض الفجوة الحاصلة نتيجة إغلاق القطاعات السياحية محلياً وبما يكفل إستمرارية الشركة وتحقيق عائد إيجابي في ظل هذه الظروف الراهنة، مع تغيير استراتيجية العمل من خلال التركيز على استهداف أسواق التجزئة والجملة، كما تم توقيع عدد من عقود التوريد لبعض المراكز الخدمية الكبرى كالمستشفيات ومراكز الامداد حيث ساعدت على سد العجز الحاصل وأسهمت في عمل نمو بسيط في المبيعات عن عام ٢٠٢٠ بواقع ١٢,٥ ٪ تقريبا كما تنوي الشركة خلال استراتيجيتها للفترة القادمة زيادة الأصناف التي تتضوي على تنافس أقل وفرص تصديرية أعلى مثل الجبنة المشمولة والألبان الأخرى لتزويد الأسواق الخارجية بها وذلك بالتوازي مع تخفيض إنتاج الأصناف الأقل ربحية والأقل عمراً على الرف والأصناف التي تتضوي على منافسة عالية أو احتمال تحقيق الخسائر بها أكبر من غيرها وما ينبني على ذلك من تطوير فقد تم توسعة المصنع وتحديثه لهذه الغاية.

أما بالنسبة للنتائج المالية المتحققة للعام ٢٠٢١ مقارنة مع العام ٢٠٢٠، فقد أظهرت النتائج ارتفاع في حجم الإيرادات المتحققة للعام ٢٠٢١ لتصل لمبلغ ٢٠٩٢٥٠٦١ مقارنة مع مبلغ ١٨٤٣٣١٨٧ دينار للعام ٢٠٢٠ أي بنسبة بارتفاع بلغت ١٣,٥٢ ٪، لكن انخفض مجمل الربح من مبلغ ٢٨٧٢٤٠٠ دينار للعام ٢٠٢٠ إلى مبلغ ٢٦٤٩٨٦٠ دينار للعام ٢٠٢١ بنسبة ٧,٧٥ ٪، وارتفع ربح السنة قبل الضرائب والمخصصات إلى مبلغ ٦١٥٩٨٤ دينار للعام ٢٠٢١ مقارنة مع ٣٩١٨٣٤ دينار للعام ٢٠٢٠ أي بنسبة ارتفاع مقدارها ٥٧,٢١ ٪.

السادة المساهمين الكرام :

إن الواقع الاقتصادي الصعب الذي يمر به الاقتصاد العالمي والمحلي والارتفاع الحاد على أسعار المواد الأولية يتطلب منا جميعاً بذل كافة الجهود للارتفاع في حجم النشاط الذي تقوم به الشركة ومحاولة زيادة النتائج الإيجابية المتحققة باذن الله تعالى، أملاً أن تستمر مسيرة النجاح والارتفاع للشركة من خلال ثقتكم المشكورة بمجلسكم وإدارة الشركة والتي هي مصدر افتخار واعتزاز .

ويسعدنا ان نخبركم بأنه لدى الشركة خطة طموحة في تطوير وإضافة خطوط انتاج جديدة تراعي منتجات طويلة الأمد من اجل ايجاد أسواق جديدة للتصدير ومراعاة للتطوير الخاص بالطلب على منتجات غذائية جديدة تراعي الناحية الصحية وتراعي الذوق الجديد للمنتجات الغذائية العالمية المطلوبة بالسوق والتركيز على زيادة انتشار منتجاتنا بالاسواق.

وتم بحمد الله طرح منتجاتها من عبوات المياه العصرية وبنوعية وجودة عالية تضاهي جودة المياه العالمية وبشهادة معظم الزبائن وهناك انتشار واسع لهذا المنتج.

وفي الختام، لا يسعني الا أن أتوجه بالشكر الى حضراتكم، والشكر الجزيل لإدارة الشركة وكافة موظفيها على الجهود التي تم بذلها، آملاً من المولى عز وجل أن يحفظ إردننا الغالي أمناً مزدهراً في ظل حضرة صاحب الجلالة الملك عبد الله الثاني بن الحسين المعظم.

رئيس مجلس الإدارة

الدكتور ماهر أحمد مفلح حوراني

حضرات السادة المساهمين الكرام،

يسر مجلس إدارة شركة الألبان الأردنية المساهمة العامة المحدودة أن يرحب بكم وأن يشكركم على تفضلكم بحضور اجتماع الهيئة العامة العادي للشركة وأن يقدم لكم تقريره السنوي الثالث والخمسون المتضمن نتائج أعمال الشركة ونشاطاتها والقوائم المالية للسنة المنتهية كما في ٣١ كانون أول ٢٠٢١، وأهم تطلعاتها المستقبلية للعام ٢٠٢٢ وذلك عملاً بأحكام المادة (١٦٩) من قانون الشركات، وأحكام المادة (٤) من تعليمات إفصاح الشركات المصدرة والمعايير المحاسبية ومعايير التدقيق لسنة ٢٠٠٤ .

أولاً : نشاط الشركة ومشاريعها:

١- أنشطة الشركة الرئيسية:

يتمثل نشاط الشركة في إنتاج الحليب الطازج بكافة أنواعه من حليب مبستر، لبن، لبنه، جبنه بيضاء حلوم، شدر (صفراء)، لبن الشنينة والجميد السائل والجبنة المشمولة، بالإضافة الى إنتاج العبوات البلاستيكية المستخدمة في تعبئة بعض منتجاتها .

٢- أماكن الشركة الجغرافية وعدد الموظفين فيها:

تمارس الشركة نشاطها من خلال مصانعها الكائنة في منطقة الرصيفه (شارع الملك حسين) و يبلغ عدد الموظفين فيها (٢٥١) موظفاً، هذا ولا يوجد للشركة أية فروع داخل المملكة أو خارجها.

٣- حجم الاستثمار الرأسمالي:

بلغ حجم الاستثمار الرأسمالي حتى تاريخه مبلغ (١٠٦٦٢٣٠١) دينار اردني.

ثانياً: الشركات التابعة:

- شركة المها للاستثمار الزراعي والحيواني ذات مسؤولية محدودة:

أسست الشركة بموجب أحكام القانون لدى مراقب الشركات بوزارة الصناعة والتجارة تحت الرقم (١١٢٨٧) تاريخ ٢٤/١/٢٠٠٦ برأسمال وقدره (مائتان وخمسون الف دينار أردني)، ولتصويب الأوضاع عملاً بأحكام قانون الشركات قامت الشركة في شهر تشرين الثاني/٢٠٠٧ بزيادة رأس مالها ليصبح (مليون دينار أردني) مملوكة لشركة الألبان الأردنية (الشركة الأم) ونسبة ١٠٠٪ و تمارس الشركة أنشطتها في مجال تسمين وتربية الأبقار والأغنام والعجول وامتلاك وإقامة مزارع أبقار وأغنام ودواجن والمتاجرة بمنتجاتها، إلا أن نشاطها الرئيسي يركز على إنتاج الحليب الخام عن طريق مزرعة الأبقار الحلوب التي تم إنشاؤها لهذه الغاية على مساحة أرض تبلغ ٥٧٤ دونماً تحوي بئر ماء إرتوازي ومجهزة بكافة الأبنية الإنشائية بقدرة إستيعابية تبلغ ٣٥٠٠ رأس بقر .

تقع شركة المها للاستثمار الزراعي والحيواني في محافظة المفرق/منطقة الكوم الأحمر و يبلغ عدد موظفيها (٧٦) عامل وموظف، هذا ولا يوجد للشركة التابعة أية فروع داخل المملكة أو خارجها ولا توجد أية مشاريع مملوكة لها.

ثالثاً: أ- أعضاء مجلس الإدارة ونبذة تعريفية عنهم:

| الاسم | المنصب | تاريخ العضوية | تاريخ الميلاد | الشهادة العلمية | سنة التخرج | الخبرات العملية |
|---|---------------------------|------------------|------------------|---|---------------|---|
| الدكتور/ ماهر احمد مفلح حوراني | رئيس مجلس الادارة | ٢٠١٨/٤/٢٨ | ١٩٦٨ | بكالوريوس حقوق | ١٩٩٠ | مدير عام الشركة الاردنية المتحدة للاستثمار (١٩٩٠-٢٠١٦/١) |
| | | | | ماجستير ادارة اعمال | ٢٠١٠ | رئيس هيئة المديرين في الشركة الاردنية المتحدة للاستثمار (٢٠١٦/١-الان) |
| | | | | دكتوراه فخرية في الاقتصاد وادارة الاعمال | ٢٠٠٢ | رئيس مجلس الادارة / مدير عام شركة الارينا للفنادق والاستثمارات السياحية الاردن (٢٠٠٩-الان) |
| | | | | دكتوراه في ادارة الاعمال | ٢٠١٧ | مدير عام شركة الارينا للفنادق والسياحة -بلغاريا (٢٠٠٩- الان) |
| السيد/ عبدالعزيز نصر الله سليمان هيكل | نائب رئيس مجلس الادارة | ٢٠١٨/٤/٢٨ | ١٩٤٦ | ماجستير اقتصاد | ١٩٧١ | مساعد مدير دائرة الدراسات في شركة مالية - ليبيا مدير دائرة الابحاث - بنك الاسكان متقاعد |
| دولة الاستاذ / عبد الكريم علاوي صالح الكباريتي | عضو مجلس الاداره | ٢٠١٨/٤/٢٨ | ١٩٤٩ | بكالوريوس ادارة اعمال وادارة مالية مع مرتبة الشرف | ١٩٧٣ | رئاسة وزراء، رئيس الديوان الملكي، وزير خارجية، وزير عمل، وزير سياحة، عضو مجلس نواب، عضو مجلس أعيان، رئيس مجلس إدارة البنك الكويتي (م.ع.م)، رئيس مجلس إدارة الشركة المتحدة للاستثمارات المالية (م.ع.م)، رئيس مجلس ادارة بنك الخليج الجزائر (الجزائر)، عضو مجلس ادارة بنك برقان (الكويت) |
| السيد/ محمد مفلح صالح الحوراني | عضو مجلس الادارة | ٢٠١٨/٤/٢٨ | ١٩٤٦ | بكالوريوس لغة عربية | ١٩٦٩ | مدرس في السعودية (١٩٧٠ - ١٩٨٠) نائب عميد كلية مجتمع (١٩٨٠ - ١٩٨٩) اداري في جامعة عمان الاهلية (١٩٩٠ - ٢٠١٤) متقاعد |
| المهندس/ عبد الفتاح حسن خليل مرشد | عضو مجلس الادارة | ٢٠١٨/٤/٢٨ | ١٩٥٩ | بكالوريوس هندسة اتصالات | ١٩٨٢ | مهندس تشغيل وصيانة في شركة الاتصالات الاردنية (١٩٨٤-٢٠٠١) رئيس قسم الاعطال والدعم الفني في شركة الاتصالات الاردنية (٢٠٠١-٢٠٠٩) مدير تكنولوجيا المعلومات في وزارة الاشغال العامة (٢٠١٠-٢٠١٣) مدير شركة لشبكات الحاسوب (٢٠١٤- الان) |

ب- أسماء أشخاص الإدارة العليا ونبذة تعريفية عنهم:

| الاسم | المنصب | تاريخ العضوية | تاريخ الميلاد | الشهادة العلمية | سنة التخرج | الخبرات العملية |
|---------------------------------|--|------------------|------------------|---|---------------|---|
| السيد / غازي طاهر محمود جابر | المدير العام | ٢٠٢١/٥ | ١٩٥٧ | بكالوريوس كيمياء | ١٩٨٠ | مدير عام الشركة (٢٠٢١/٥/١ - الان) ضابط جودة في وزارة الصحة الكويت ١٩٩١-١٩٨٠ مساعد مدير الانتاج في شركة الالبان الدنماركية ١٩٩١-١٩٩٨ نائب مدير عام شركة ابقار ظفار ٢٠١٨-١٩٩٨ مدير عام شركة ظفار ٢٠٢٠-٢٠١٨ |
| السيد / شادي حسين سليمان الاجرب | مدير المبيعات نائب المدير العام (مستقيل) اعتبارا من تاريخ ٢٠٢١/٠١/٠١ | ٢٠١٩/٦ | ١٩٨٠ | دبلوم موارد بشرية من جامعة عين شمس ماجستير مهني بإدارة الاعمال من المنظمة البريطانية ليسانس -رخصة قيادة الاعمال الدولية من جامعة ميزوري الامريكية | ٢٠١٥ | نائب المدير العام من ٢٠٢١/١/١ ٢٠٢١-٠٨-٠١ مدير فرع في شركة امريكانا ٢٠٠٦/٦-٢٠٠٠/٧ مدير تشغيل في شركة هامبورج ٢٠١٢/١٢-٢٠٠٧/١٢ مدير مبيعات في شركة بروكتل اند جامبل - ليبيا ٢٠١٣/٤-٢٠١٨/٤ مدير وحدة الاعمال في شركة طارق وزكريا الفقيه وشريكهم ٢٠١٦/٧-٢٠١٨/١١ مدير مبيعات في شركة الالبان الاردنية ٢٠١٩/٦-٢٠٢٠/١٢/٣١ |
| السيد / احمد محمد احمد ابوخصير | المدير المالي | ٢٠١٨/٩ | ١٩٨٢ | بكالوريوس محاسبة | ٢٠٠٤ | مدير مالي في شركة الالبان الاردنية من ٢٠١٨/٩ - الى الآن . محاسب ثم محاسب تكاليف في شركة ابراج للحجر والرخام والجرايت من ٢٠٠٤/٥/١ - ٢٠٠٩/١/٢٠ م. محاسب رئيسي في شركة السنايل الذهبية للتعليم والاستثمار من ٢٠٠٩/١/٢١ - ٢٠١٠/١٠/١٥ م محاسب تكاليف ثم رئيس قسم محاسبة التكاليف والاعتمادات في شركة الالبسة الاردنية المساهمة العامة من ٢٠١٠/١٠/١٦ - ٢٠١٣/١١/١٣ م مدير قسم المحاسبة في شركة البان المزرعة من ٢٠١٣/١١/١٤ - ٢٠١٤/١١/٣٠ م مدير قسم المحاسبة الصناعية في مجموعة الزاكي للصناعة والتجارة والتخزين من ٢٠١٤/١٢/١ - ٢٠١٦/١٠/١٥ م. مساعد مدير مالي في شركة الالبان الاردنية من ٢٠١٦/١٠/١٦ م - ٢٠١٨/٢/١ م. مدير مالي في شركة البان حارتنا من ٢٠١٨/٢/١ - ٢٠١٨/٩/١١ |

| الاسم | المنصب | تاريخ العضوية الميلاد | الشهادة العلمية | سنة التخرج | الخبرات العملية |
|--------------------------------------|---------------|--------------------------|--|---------------|---|
| المهندس / عصام فاضل محمود هزيم | مدير الصيانة | ٢٠١٩/٤ - ١٩٨١ | بكالوريوس هندسة ميكانيكية | ٢٠٠٨ | مدير الدائرة الهندسية في شركة الالبان الأردنية ٢٠١٩/٤-الآن مسؤول قسم الصيانة في شركة حمودة للصناعات الغذائية ٢٠٠٩/٤-٢٠١٢/١ مهندس صيانة في شركة اسمنت الاتحاد ٢٠١٢/٢-٢٠١٤/٧ مهندس صيانة شركة حمودة للصناعات الغذائية ٢٠١٤/٨-٢٠١٩/٣ |
| السيد / مروان عبد المنعم محمود رمضان | مدير العمليات | ٢٠٢٠/١ - ١٩٧٩ | دبلوم مختبرات طبية بكالوريوس كيمياء | ٢٠٠٣ ٢٠١٠ | مدير عمليات في شركة الالبان الاردنية ٢٠٢٠/١-الآن مساعد مدير الانتاج والجودة في شركة الروضة-قطر ٢٠٠٢/٣-٢٠٠٤/٦ مسؤول الجودة ومراقب عام في شركة المتحدون لصناعة الالبان والاجبان ٢٠٠٤/٧-٢٠٠٧/١ قائم باعمال مدير تقني /مدير البحث والتطوير شركة المراعي ٢٠١٠/٤-٢٠١٧/١١ مدير تقني ومستشار انتاج في مجموعة زين العالمية - العراق ٢٠١٨/٣-٢٠١٩/١٢ |

رابعاً: أسماء كبار مالكي الأسهم وعدد الأسهم المملوكة لكل منهم الذين يمتلكون ما نسبته ٥٪ فأكثر بتاريخ ٢٠٢١/١٢/٣١ مقارنة مع السنة السابقة :

| الاسم | عدد الاسهم كما في ٢٠٢٠/١٢/٣١ | النسبة | عدد الأسهم كما في ٢٠٢١/١٢/٣١ | النسبة |
|---------------------------------|---------------------------------|---------|---------------------------------|---------|
| الدكتور/ ماهر احمد مفلح حوراني | ١٣٣٨٨٤٦ | ٪٣٣,٤٧١ | ١٨٢٤٧٣٥ | ٤٥,٦١٨ |
| السيد / عمر احمد مفلح حوراني | ٦٨٦٧٨٧ | ٪١٧,١٧٠ | ٨٤٩١١ | ٢١,٢٢٣ |
| السيدة / ايناس احمد مفلح حوراني | ٣٣٣٦٥١ | ٪٨,٣٤١ | - | - |
| السيدة/ عبير احمد مفلح حوراني | ٤٥٨٦٥١ | ٪١١,٤٦٦ | ٤٥٨٦٥١ | ٪١١,٤٦٦ |

خامساً: الوضع التنافسي للشركة :

ترتكز مبيعات الشركة على الاسواق الداخلية والتي تشتمل على جميع القنوات التوزيعية من المحال الكبرى ومحال البقالة والعطاءات الحكومية وقد تم فتح عدد من الأسواق الخارجية بعقود سنوية وذلك في كل من الكويت والعراق، وتبلغ الحصة السوقية للشركة ما نسبته ٩٪ من اجمالي الحصة السوقية للشركات المماثلة لها في طبيعة النشاط .

سادساً: لا يوجد اعتماد على موردين محددين أو عملاء رئيسيين محلياً أو خارجياً يشكلون ١٠٪ فأكثر من اجمالي المشتريات و/أو المبيعات .

سابعاً: لا يوجد أي حماية حكومية أو امتيازات تتمتع بها شركة الالبان الاردنية أو أي من منتجاتها بموجب القوانين والأنظمة أو غيرها.

- لا يوجد أي براءات اختراع أو حقوق امتياز حصلت الشركة عليها، ولكنها تمتلك الأسماء والعلامات التجارية التي تسوق منتجاتها وهي (ماركة المها).

- أما شركة المها للاستثمار الزراعي والحيواني (الشركة التابعة) فقد حصلت بتاريخ ٢٠٠٦/٤/٥ على إعفاءات من الرسوم والضرائب بمقتضى أحكام قانون تشجيع الاستثمار رقم (١٦) لسنة ١٩٩٥ والمادة رقم (٨) من قانون الاستثمار رقم (٦٨) لسنة ٢٠٠٣ .

ثامناً: لا يوجد أي قرارات صادرة عن الحكومة أو المنظمات الدولية أو غيرها لها اثر مادي على عمل الشركة أو منتجاتها أو قدرتها التنافسية.

تلتزم الشركة بتطبيق معايير الجودة الصادرة عن مؤسسة المواصفات والمقاييس الأردنية فيما يتعلق بمنتجاتها واية تغيرات تطرا عليها.

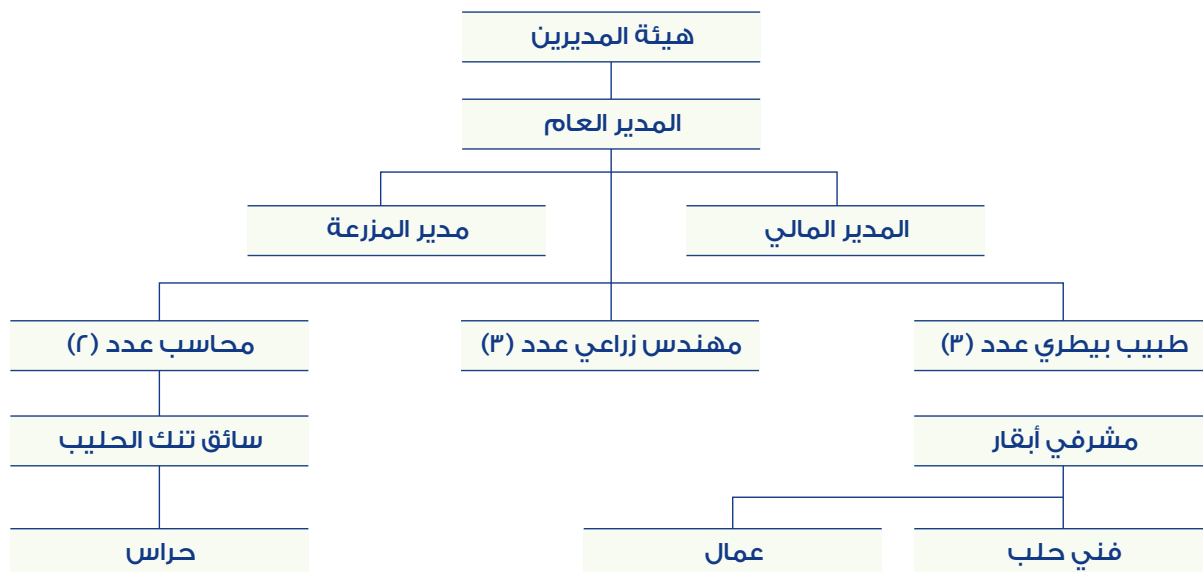
أ- الهيكل التنظيمي لكل من شركة الالبيان الاردنية والشركة التابعة

```

graph TD
    A[مجلس الإدارة] --> B[المدير العام]
    B --> C[مدير دائرة مصنع البلاستيك]
    B --> D[مدير دائرة الصيانة]
    B --> E[مسؤول السلامة والصحة المهنية]
    B --> F[مسؤول الجودة]
    B --> G[مدير دائرة الإنتاج]
    B --> H[مدير دائرة المبيعات]
    B --> I[مدير دائرة المالية والإدارية]
    
    C --> C1[أمين مستودع]
    C --> C2[مراقب إنتاج]
    C --> C3[مهندس ميكانيك]
    
    D --> D1[مستودع قطع الغيار]
    D --> D2[فنيون ميكانيك]
    
    D2 --> D21[فنييون إنتاج]
    D21 --> D22[عمال إنتاج]
    
    D2 --> D23[مسؤول المشتريات]
    D23 --> D24[عمال خدمات]
    D24 --> D25[حراس]
    
    D2 --> D26[مسؤول الكراج والتفتيات]
    D26 --> D27[فني ميكانيك]
    D27 --> D28[فني كهرباء]
    D28 --> D29[فني تبريد]
    
    E --> E1[مشرف قسم البسترة واستلام الحليب]
    E1 --> E11[فني إنتاج]
    E11 --> E12[عمال]
    
    F --> F1[مشرف إنتاج الالبان]
    F1 --> F11[فني إنتاج]
    F11 --> F12[عمال]
    
    G --> G1[مسؤول المختبر]
    G1 --> G11[فني مختبر]
    
    G --> G2[مشرف إنتاج الالبان]
    G2 --> G21[فني إنتاج]
    G21 --> G22[عمال]
    
    H --> H1[موزعين مساعدين]
    H1 --> H11[مراقبين]
    
    I --> I1[قسم المحاسبة]
    I1 --> I11[أمين الصندوق]
    I11 --> I12[أمين المستودع بضاعة الجاهزة]
    I12 --> I13[أمين المستودع المواد الأولية]
    
    I --> I2[شؤون المساهمين]
    I2 --> I21[المواد البشرية]
    I21 --> I22[العلاقات العامة]
    I22 --> I23[مسؤول الكراج والتفتيات]
    I23 --> I24[مسؤول المشتريات]
    I24 --> I25[أمين مستودع]
    I25 --> I26[عمال إنتاج]
    
    I --> I3[السكتراريا]
    I3 --> I31[مسؤول الكمبيوتر]
    I31 --> I32[أمين المستودع بضاعة الجاهزة]
    I32 --> I33[أمين المستودع المواد الأولية]

```

شركة المها للاستثمار الزراعي والحيواني ذ.م.م.



ب- عدد موظفي الشركة والشركة التابعة وفئاتهم ومؤهلاتهم :

| المؤهل العلمي | شركة الالبان الاردنيه عدد الموظفين | شركة المها للاستثمار الزراعي والحيواني (الشركة التابعة) عدد الموظفين |
|---------------------|---------------------------------------|--|
| بكالوريوس | ٣١ | ١١ |
| دبلوم | ١٣ | - |
| ثانوية عامه وما دون | ٢٠٧ | ٦٥ |
| إجمالي عدد الموظفين | ٢٥١ | ٧٦ |

٣- برامج التأهيل والتدريب لموظفي الشركة :

- قامت الشركة بعقد دورات تدريبية لموظفي الدائرة المالية (المهارات الاحترافية في تطبيق اكسل + الاساليب المتعلقة في المحاسبة الضريبية) .
- كما تم عقد دورة تدريبية لموظفي الموارد البشرية (human resources) .
- كما تم عقد دورة تدريبية لموظفي الدائرة الهندسية في مجال مشاريع الطاقة الشمسية.
- كما تم عقد دورة تدريبية للمشتريات على الاعتمادات .

عاشرا: لا يوجد مخاطر من الممكن أن تتعرض الشركة لها خلال السنة المالية اللاحقة ولها تأثير مادي عليها.

حادي عشر: الإنجازات التي حققتها الشركة:

- عمدت الشركة الى شراء سيارات توزيع عدد ثمانية عشر سيارة منها سيارات توزيع وسناجل كبيرة لنقل المياه، وبيع خمسة عشر سيارة وقد قامت الشركة بشراء تراكتور لشركة المها للاستثمار الزراعي وشراء سيارة خاصة واحدة فقط لشركة المها بالإضافة الى بيع تراكتور قديم خاص بشركة المها.
- تاهيل ٧٠٠ بكيرة اضافية للدخول في العملية الانتاجية.
- تم عمل توسعة حظيرتين سعة ٣٠٠ راس في مزرعة الابقار لزيادة القدرة الانتاجية.
- تم عمل محطة معالجة تحلية مياه شرب للابقار .
- تمت المشاركة في المعارض الدولية التسويقية (gulf food) .
- بناء مستودعات جديدة بمساحة ٨٥٠ م^٢.
- تم توسعة قسم جينة المشمولة من سعة ١٢ طن الى ٣٥ طن .
- تم استحداث قسم جينة الاريش .
- تم استغلال مسطحات الشركة في تركيب نظام الطاقة الشمسية للمرحلة النهائية.
- بناء خطوط خدمات بين مباني الشركة.
- تشغيل وترخيص خط قوارير الماء سعة ١٢ لتر و١٧ لتر.

ز - فيما يلي جداول مقارنة لمبيعات الشركة لخمسة سنوات متتالية بالمليون دينار:

| البيان | ٢٠١٧ | ٢٠١٨ | ٢٠١٩ | ٢٠٢٠ | ٢٠٢١ |
|--------------------------------------|--------|--------|--------|--------|--------|
| الحليب المبستر والألبان، واللبنه.... | ٨,٢٨٧ | ٧,٦٩٩ | ٨,٥٠٣ | ٩,١١٣ | ٨,٩٤٥ |
| مبيعات البلاستيك | ١,٣٦٣ | ١,٢٠٣ | ١,٠٦٥ | ١,٠٣٨ | ١,١١٨ |
| مبيعات حليب خام (الشركة التابعة) | ٧,٠٥٤ | ٧,١٢٧ | ٧,٣٦٢ | ٨,٢٨١ | ٨,٦٩٧ |
| مبيعات اخرى • | ٠,٥٨٧ | ٠,٤٣٩ | ٠,٥١٣ | ٠,٠٠١ | ١,٢٣٤ |
| مبيعات المياه | - | - | - | - | ٠,٩٣١ |
| المجموع | ١٧,٢٩١ | ١٦,٤٦٨ | ١٧,٤٤٣ | ١٨,٤٣٣ | ٢٠,٩٢٥ |

• تشمل ايراد مبيع محصول الاشجار ومبيع العجول والابقار في شركة المها للاستثمار الزراعي والحيواني .

ط- أهم الأحداث التي مرت على الشركة خلال العام ٢٠٢١:

لا يوجد احداث أحداث ذات تأثير هام على نتائج الشركة واعمالها.

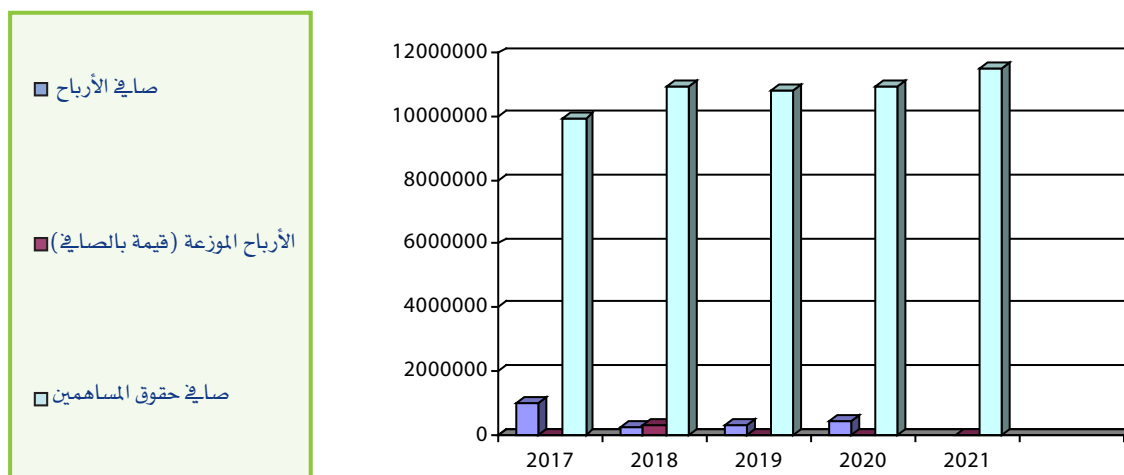
ثاني عشر: لا يوجد أي أثر مالي لعمليات ذات طبيعة غير متكررة حدثت خلال السنة المالية ولا تدخل ضمن نشاط الشركة الرئيسي.

ثالث عشر: السلسلة الزمنية للأرباح أو الخسائر المحققة والأرباح الموزعة وصافي حقوق المساهمين وأسعار الأوراق المالية المصدرة:

| البيان | ٢٠١٧ | ٢٠١٨ | ٢٠١٩ | ٢٠٢٠ | ٢٠٢١ |
|--|-------------------|-----------------------|-----------------------|----------------------|-----------------------|
| بالدينار الأردني بالدينار الأردني بالدينار الأردني بالدينار الأردني بالدينار الأردني | | | | | |
| صافي الأرباح- قبل الضريبة والمخصصات | ٩٩٤١٧٦ | ٢٥٢٣٠٨ | ٢٩٦٤٦١ | ٣٩١٨٣٤ | ٦١٥٩٨٤ |
| الأرباح الموزعة (قيمة بالصافي) • | ٠٠٠ | ٣٠٠٠٠٠ | ٠٠٠ | ٠٠٠ | ٠٠٠ |
| الأرباح الموزعة (كنسبة بالصافي) | ٠٠٠ | ٪٧,٥ | ٠٠٠ | ٠٠٠ | ٠٠٠ |
| صافي حقوق المساهمين | ١٠٩٣٤٦٩١ | ١٠٨٦١٩٩٩ | ١٠٩٧٥٨٥٢ | ١١١٩٨١٨٤ | ١١٥٣٧١٦٨ |
| أسعار الأوراق المالية في نهاية العام | ديناران و ٨٤٠ فلس | ثلاث دنانير و ٦٦٠ فلس | ثلاث دنانير و ٨١٠ فلس | ثلاث دنانير و ٥٠ فلس | اربعة دنانير و ١٥ فلس |

• تمثل الارباح التي تم اقرار توزيعها من قبل الهيئة العامة للشركة في العام المذكور.

التمثيل البياني



رابع عشر: تحليل للمركز المالي للشركة ونتائج أعمالها خلال السنة المالية ٢٠٢١ مقارنة مع عام ٢٠٢٠:

| البيان | ٢٠٢٠ | ٢٠٢١ |
|------------------------------|-----------|-----------|
| نسبة التداول | ١,١٨ مرة | ٠,٩٨٠ مره |
| معدل دوران الذمم المدينه | ٥,٢٥ مرة | ٤,٠٩٧ مره |
| فترة التحصيل | ٦٨,٥٧ مرة | ٨٧,٨٧ مره |
| معدل دوران البضاعة | ٩,٦٥ مرة | ٩,٦٠ مره |
| نسبة مجمل الربح | ١٥,٦ % | ١٢,٦٦ % |
| نسبة العائد على حقوق الملكية | ٢,٠ % | ٣,٠ % |

خامس عشر: التطورات المستقبلية الهامه والخطة المستقبلية للشركة للسنة القادمة :

- انشاء مصنع للمنتجات طويلة الامد.
- زيادة حجم الصادرات في الشركة.
- طرح منتجات جديدة.

سادس عشر: أتعاب التدقيق للشركة والشركات التابعة:

السادة شركة التجمع للاستشارات والتدقيق (دويك وشركاه) - أعضاء في مجموعة ليدنغ ادج اليانس، وقد بلغت أتعابهم التي اقرها المجلس بناء على تفويض هيئتك ما يلي:-

| البيان | ٢٠٢١ |
|--|------------|
| أتعاب تدقيق - شركة الألبان الاردنيه | ٧٢٥٠ دينار |
| أتعاب تدقيق-شركة المها للاستثمار الزراعي والحيواني | ١٥٠٠ دينار |
| ضريبة مبيعات | ١٤٠٠ دينار |

سابع عشر:

١- عدد الأوراق المالية المملوكة من قبل أعضاء مجلس الإدارة :

| الاسم | المنصب | الجنسية | عدد الأسهم كما في ٢٠٢٠/١٢/٣١ | عدد الأسهم كما في ٢٠٢١/١٢/٣١ |
|---|------------------------|---------|------------------------------|------------------------------|
| الدكتور / ماهر احمد مفلح حوراني | رئيس مجلس الادارة | اردني | ١٣١٧١٦٢ | ١٨٢٤٧٣٥ |
| السيد/ عبدالعزيز نصر الله سليمان هيكل | نائب رئيس مجلس الادارة | اردني | ١٠٠٠ | ١٠٠٠ |
| دولة الاستاذ/عبدالكريم علاوي صالح الكباريتي | عضو المجلس | اردني | ١٠٠٠ | ١٠٠٠ |
| السيد/ محمد مفلح صالح الحوراني | عضو المجلس | اردني | ٢٣٣٢ | ٢٣٣٢ |
| السيد/ عبد الفتاح حسن خليل مرشد | عضو المجلس | اردني | ١٠٠٠ | ١٠٠٠ |

• لا يوجد أي مساهمة لشركات مسيطر عليها من قبل أي من أعضاء مجلس الادارة.

٢- عدد الأوراق المالية المملوكة من قبل أشخاص الإدارة العليا التنفيذية :

| الاسم | المنصب | الجنسية | عدد الأسهم كما في ٢٠٢٠/١٢/٣١ | عدد الأسهم كما في ٢٠٢١/١٢/٣١ |
|--------------------------------------|---------------|---------|------------------------------|------------------------------|
| السيد / غازي طاهر محمود جابر | المدير العام | اردني | لا يوجد | لا يوجد |
| السيد / أحمد محمد أحمد أبوخضير | المدير المالي | اردني | لا يوجد | لا يوجد |
| السيد / شادي حسين سليمان الاجرب | مدير المبيعات | اردني | لا يوجد | لا يوجد |
| المهندس / عصام فاضل محمود هزيم | مدير الصيانة | اردني | لا يوجد | لا يوجد |
| السيد / مروان عبد المنعم محمود رمضان | مدير العمليات | اردني | لا يوجد | لا يوجد |

• لا يوجد اسهم مملوكة من قبل اي من اشخاص الادارة العليا المستقلين .

٣- يوجد أوراق مالية مملوكة لأقارب أعضاء مجلس وأقارب أشخاص الإدارة العليا التنفيذية حسب الجدول ادناه:

| الاسم | عدد الاسهم كما في ٢٠٢٠/١٢/٣١ | النسبة | عدد الاسهم كما في ٢٠٢١/١٢/٣١ | النسبة |
|---------------------------------|------------------------------|---------|------------------------------|---------|
| السيدة/باسمة ذيب الشيخ اوغلي | ١٩٠٦٥٨ | %٤,٨٠٠ | ١٩٠٦٥٨ | %٤,٨٠٠ |
| السيد / عمر احمد مفلح حوراني | ٦٨٦٧٨٧ | %١٧,١٧٠ | ٨٤٨٩١١ | %٢١,٢٢٣ |
| السيدة / ايناس احمد مفلح حوراني | ٣٣٣٦٥١ | %٨,٣٤١ | - | - |
| السيدة/ عبير احمد مفلح حوراني | ٤٥٨٦٥١ | %١١,٤٦٦ | ٤٥٨٦٥١ | %١١,٤٦٦ |

٤- لا يوجد أي مساهمة لشركات مسيطر عليها من قبل أي من أعضاء مجلس الإدارة أو الإدارة العليا التنفيذية.

ثمانية عشر: أ- المزايا والمكافآت التي يتمتع بها كل من رئيس وأعضاء مجلس الاداره :

| الاسم | المنصب | الرواتب السنوية الإجمالية | بدل التنقلات السنوية | المكافآت سنوية | نفقات السفر السنوية | اجمالي المزايا السنوية |
|---|------------------------|---------------------------|----------------------|----------------|---------------------|------------------------|
| الدكتور/ ماهر احمد مفلح حوراني | رئيس مجلس الادارة | لا يوجد | ٣٦٠٠ | ٥٠٠٠ | لا يوجد | ٨٦٠٠ |
| السيد / عبدالعزيز نصر الله سليمان هيكل | نائب رئيس مجلس الادارة | لا يوجد | ٣٦٠٠ | ٥٠٠٠ | لا يوجد | ٨٦٠٠ |
| دولة الاستاذ/عبدالكريم علاوي صالح الكباريتي | عضو المجلس | لا يوجد | ٣٦٠٠ | ٥٠٠٠ | لا يوجد | ٨٦٠٠ |
| السيد/ محمد مفلح صالح الحوراني | عضو المجلس | لا يوجد | ٣٦٠٠ | ٥٠٠٠ | لا يوجد | ٨٦٠٠ |
| المهندس/عبد الفتاح حسن خليل مرشد | عضو المجلس | لا يوجد | ٣٦٠٠ | ٥٠٠٠ | لا يوجد | ٨٦٠٠ |

• بلغت الاجتماعات التي عقدها مجلس الادارة خلال العام ٢٠٢١ (٥ اجتماعات) وبحضور كافة الاعضاء .

ب- المزايا والمكافآت التي يتمتع بها أشخاص الإدارة العليا التنفيذية :

| الاسم | المنصب | الرواتب السنوية الإجمالية | بدل التنقلات السنوية | المكافآت سنوية | نفقات السفر السنوية | اجمالي المزايا السنوية |
|--------------------------------------|---------------------|---------------------------|----------------------|----------------|---------------------|------------------------|
| السيد /غازي طاهر محمود جابر | المدير العام | ٢٤٠٠٠ | ٤٠٠٠ | ٠٠٠ | ٣٠٠٠ | ٣١٠٠٠ |
| السيد / أحمد محمد أحمد أبوخضير | المدير المالي | ٣٢٤٣٦ | ٠٠٠ | ٠٠٠ | لا يوجد | ٣٢٤٣٦ |
| السيد / شادي حسين سليمان الاجرب | مدير دائرة المبيعات | ٣١٦٩٩ | ٠٠٠ | ٠٠٠ | ٥٧٥٠ | ٣٧٤٤٩ |
| السيد / مروان عبد المنعم محمود رمضان | مدير العمليات | ٣١٥٠٠ | ٠٠٠ | ٢٠٠٠ | ٢١٠٠ | ٣٣٦٠٠ |
| المهندس/عصام فاضل محمود هزيم | مدير دائرة الصيانة | ٣٠٠٠٠ | ٠٠٠ | ٣٠٠٠ | لا يوجد | ٣٠٠٠٠ |

تاسع عشر: لا يوجد أية عقود أو مشاريع أو ارتباطات عقدتها الشركة المصدرة مع الشركات التابعة أو الشقيقة أو الحليفة أو رئيس مجلس الإدارة أو أعضاء المجلس أو المدير العام أو أي موظف في الشركة أو أقاربهم .

عشرون : أ - مساهمة الشركة في حماية البيئة :

- تمتلك الشركة محطة تنقيه حديثه للمحافظه على البيئة من التلوث تعمل على معالجة المياه العادمه والتي تتجم عن عمليات إنتاج الشركة من غسيل وتنظيف وتعقيم خطوط الإنتاج المختلفه، حيث تعالجها بعدة طرق وذلك على النحو التالي :-
- ١- المعالجة الفيزيائية: وتتمثل في إزالة الشوائب الصلبة (قطع بلاستيكية وكرتونية) من المياه العادمة حيث يتم تجميعها وتصفيتها في حاويات خاصه تم تزويد المصنع بها من قبل بلدية الرصيفة ليصار بعد ذلك الى التخلص منها.
- ٢- معايرة درجة الحموضه: بعد انتهاء المعالجة الفيزيائية يتم تجميع المياه العادمة في أحواض خاصة لقياس درجة حموضتها، حيث يتم ذلك من خلال فحص عينات من المياه العادمة، ثم تتم عملية معالجة الحموضه لتتراوح بين ٥,٥ - ٧,٥ بإضافة مواد قاعدية أو حمضية حسب واقع الحال.
- ٣- المعالجة البيولوجية: ويتم خلالها فلترة المياه العادمة بعد معايرتها ومعالجة حموضتها ويستفاد في العادة من البكتيريا اللاهوائية الموجوده في المياه من خلال أحواض التهوية حيث يتم تزويدها بالأكسجين اللازم لتنشيطها إضافة الى التخلص من بعض الحمل العضوي كنتيجة للتغذية البيئية.
- ٤- المعالجة الكيميائية: ويتم خلالها التخلص من المواد غير العضوية بأضافة مواد كيميائية وتنتهي هذه العملية بأحواض الترسيب للمواد الصلبة قبل التخلص من المياه المعالجة من خلال شبكة الصرف الصحي وكذلك الحال بالنسبة للمياه العادمة الناجمة عن الاستخدام الشخصي لدورات المياه ويجري التخلص منها من خلال شبكة المجاري الخاصه المتصلة مع شبكة الصرف الصحي العامه والمنفصله عن شبكة المياه العادمة الصناعيه.
- ٥- المخلفات الصلبة: مثل زوائد العبوات البلاستيكية والكرتونية والبولسترين حيث يتم التخلص منها في حاويات البلدية التي تقوم بتجميعها ونقلها بسيارات نقل النفايات الضاغطة.
- ٦- تمتلك الشركة مختبر كيمائي وجراثومي حديث مزود بأحدث الأجهزة والكفاءات العلمية، يقوم بفحص الحليب الخام قبل دخوله مراحل الانتاج وفحص المنتجات (بداية ونهاية المنتج) ولحين خروجه إلى الأسواق.

ب- مساهمة الشركة في خدمة المجتمع المحلي :

- لا زالت الشركة ترعى حصتها في غابة سمو الامير الحسين بن عبدالله.
- قامت الشركة بتوزيع زيت الزيتون عدد ٢٠٠ تكة خدمة للمجتمع المحلي .

جدول أعمال اجتماع الهيئة العامة العادي

- تلاوة وقائع الاجتماع السابق .
- سماع تقرير مجلس الإدارة عن أوضاع الشركة والخطة المستقبلية لها.
- سماع تقرير مدققي حسابات الشركة عن القوائم المالية الموحدة للسنة المنتهية في ٢٠٢١/١٢/٣١.
- مناقشة القوائم المالية الموحدة والمصادقة عليها وإبراء ذمة مجلس الإدارة .
- انتخاب مدققي الحسابات للسنة المالية ٢٠٢٢.
- انتخاب مجلس ادارة جديدة للأعوام ٢٠٢٢-٢٠٢٦ .
- أية أمور أخرى تقترح الهيئة العامة إدراجها على جدول الاجتماع .

الإقرارات

أ- يقر مجلس إدارة الشركة بعدم وجود أية أمور جوهرية قد تؤثر على استمرارية الشركة خلال السنة المالية ٢٠٢١.

ب- يقر مجلس الإدارة بمسؤوليته عن إعداد القوائم المالية وتوفير نظام رقابة فعال في الشركة.

نائب رئيس مجلس الإدارة
عبدالعزیز نصر الله سليمان هیکل

عضو
محمد مفلح صالح الحوراني

رئيس المجلس
د. ماهر أحمد مفلح حوراني

عضو
دولة الاستاذ/ عبد الكريم علاوي الكباريتي

عضو
عبد الفتاح حسن خليل مرشد

ج - نقر نحن الموقعين أدناه بصحة ودقة واكتمال المعلومات والبيانات الواردة في التقرير السنوي لعام ٢٠٢١.

المدير المالي
أحمد محمد أبو خضير

المدير العام
غازي طاهر محمود جابر

رئيس مجلس الادارة
د. ماهر أحمد حوراني

د - تقرر الشركة بتطبيق بنود القواعد الارشادية لحوكمة الشركات باستثناء البنود التالية :

| رقم البند | القاعدة | السبب |
|-----------|--|---|
| أ- ١١-٨-١ | يستعين مجلس الادارة برأي أي مستشار خارجي على نفقة الشركة شريطة موافقة اغلبية اعضاء المجلس وتجنب تضارب المصالح | لم ترد حالة سابقة تتضمن الحصول على رأي أي مستشار خارجي . |
| أ- ١٢-٥ | يتم انشاء وحده خاصه للرقابة والتدقيق الداخلي تكون مهمتها التأكد من الالتزام بتطبيق أحكام التشريعات النافذه ومتطلبات الجهات الرقابيه والانظمه الداخليه والسياسات والخطط والاجراءات التي يضعها مجلس الادارة . | تقوم لجنة التدقيق بالقيام بالمهام الخاصه بوحدة التدقيق الداخلي . |
| ب- ٥-٦ | تقدم كل من اللجنتين قراراتهما وتوصياتهما الى مجلس الادارة وتقريرا حول أعمالها الى اجتماع الهيئة العامه العادي للشركة . | ترفع قرارات وتوصيات مجلس الادارة ولم تتم بتقديم تقرير حول أعمالها الى اجتماع الهيئة العامة العادي للشركة . |
| ٣-١-٢ | يوجه مجلس الادارة الدعوة الى كل مساهم لحضور اجتماع الهيئة العامه بالبريد الالكتروني الخاص بالمساهم ، قبل ٢١ يوما من التاريخ المقرر لعقد الاجتماع ، على أن يتم إعداد الترتيبات والاجراءات المناسبة لعقد الاجتماع بما في ذلك اختيار المكان والزمان | عدم وجود بريد الكتروني خاص بالمساهمين مثبت لدى الشركة مع العلم بأنه يتم ارسال الدعوة عن طريق البريد العادي |
| ٤-٣-٣ | يتم الالتزام بعدم ادراج أية مواضيع جديده في الاجتماع غير مدرجة على جدول أعمال الهيئة العامه المرسل سابقا للمساهمين | تلتزم الشركة بأحكام قانون الشركات (المادة ٩/١/١٧١) والقاضي بالزام الهيئة العامه بمناقشة أي أمر ضمن اختصاص الهيئة العامه يود مساهمي الشركة مناقشته ويؤيد هذا الاقتراح مساهمين يملكون ١٠٪ من الاسهم الممثل في الاجتماع |
| ٥-٤-٣ | يقوم المساهم الراغب بالترشيح لعضوية مجلس الادارة بارسال نبذة تعريفية عنه قبل انتهاء السنة المالية للشركة والتي تسبق السنة التي سيعقد فيها اجتماع الهيئة العامة لانتخاب المجلس | كون أن المساهم والتي تطبق عليه مؤهلات العضوية له حق الترشيح في الاجتماع دون إعلام الشركة مسبقا أو إرسال السيرة الذاتية |
| ٥-٥-٣ | يقوم مجلس ادارة الشركة بإرفاق النبذة التعريفية للمساهم الراغب بالترشيح لعضوية مجلس الادارة بالدعوة الموجهة للمساهمين لحضور اجتماع الهيئة العامة | ما ذكر سابقا . |
| أ- ١١-١-٤ | طلب عقد اجتماع هيئة عامة غير عادي وذلك للمطالبة بإقالة مجلس إدارة الشركة أو أي عضو فيه ، للمساهمين الذين يملكون ٢٠٪ من اسهم الشركة | • تلتزم الشركة بأحكام قانون الشركات مادة(١٦٥-أ) والقاضي بأنه يحق للهيئة العامة للشركة المساهمة العامه في اجتماع غير عادي تعقده اقالة رئيس مجلس الادارة أو أي عضو من أعضائه باستثناء الاعضاء الممثلين لاسهم الحكومه أو أي شخص اعتباري عام وذلك بناء على طلب موقع من المساهمين يملكون ما لا يقل عن ٢٠٪ من اسهم الشركة . |
| أ- ١٢-١-٤ | طلب إجراء تدقيق على أعمال الشركة ودفاترها ، للمساهمين الذين يملكون ١٠٪ من اسهم الشركة . | بناء على نص المادة ٢٧٥-أ من قانون الشركات فإنه يجوز للمساهمين الذين يملكون ما لا يقل عن ١٥٪ من رأسمال الشركة المساهمة العامة الطلب من المراقب إجراء تدقيق على أعمال الشركة ودفاترها . |
| ٤-٣-٥ | تقوم الشركة باستخدام موقعها الالكتروني على شبكة الانترنت لتعزيز الافصاح والشفافية وتوفير المعلومات . | كون أن الشركة لا تمتلك موقع الكتروني خاص بها |

٢ - أسماء أعضاء مجلس الإدارة وصفاتهم (تنفيذي، غير تنفيذي، مستقل، غير مستقل)

| الاسم | المنصب | تنفيذي | غير تنفيذي | مستقل | غير مستقل |
|--|------------------------|--------|------------|-------|-----------|
| الدكتور / ماهر احمد مفلح حوراني | رئيس مجلس الادارة | لا | نعم | لا | نعم |
| السيد/ عبد العزيز نصرالله سليمان هيكل | نائب رئيس مجلس الادارة | لا | نعم | نعم | لا |
| دولة الاستاذ / عبد الكريم علاوي صالح الكباريتي | عضو المجلس | لا | نعم | نعم | لا |
| السيد/ محمد مفلح صالح الحوراني | عضو المجلس | لا | نعم | لا | نعم |
| السيد/ عبد الفتاح حسن خليل مرشد | عضو المجلس | لا | نعم | نعم | لا |

• لا يوجد أي من أعضاء مجلس الادارة مستقلين خلال السنة .

٣) لا يوجد أي من اعضاء مجلس الادارة كممثلين عن جهة اعتبارية .

٤) عضويات مجالس الادارة التي يشغلها عضو مجلس الادارة في الشركات المساهمة العامة:

لا يوجد اي عضويات مجالس إدارة تم شغلها من قبل عضو مجلس الادارة في الشركات المساهمة العامة .

٥) اسم ضابط ارتباط الحوكمة في الشركة : السيد عبدالعزيز نصرالله هيكل .

٦) أسماء اللجان المنبثقة عن مجلس الادارة :

- لجنة التدقيق .

- لجنة الحوكمة .

- لجنة الترشيحات والمكافآت

- لجنة إدارة المخاطر

٧- أسماء رئيس وأعضاء لجنة التدقيق ومؤهلاتهم وخبراتهم العملية :

| الاسم | المنصب | الشهادة العلمية | الخبرات العملية |
|--|-------------|--|--|
| دولة الاستاذ / عبد الكريم علاوي صالح الكباريتي | رئيس اللجنة | بكالوريوس إدارة أعمال وإدارة مالية مع مرتبة الشرف | رئاسة وزراء، رئيس الديوان الملكي، وزير الخارجية، وزير عمل، وزير سياحة، عضو مجلس نواب، عضو مجلس أعيان، رئيس مجلس إدارة البنك الاردني الكويتي (م.ع.م) رئيس مجلس إدارة الشركة المتحدة للاستثمارات المالية (م.ع.م) رئيس مجلس إدارة الخليج الجزائر (الجزائر)، عضو مجلس إدارة بنك برقاد (الكويت) . |
| الدكتور/ ماهر احمد مفلح الحوراني | عضو اللجنة | بكالوريوس حقوق ماجستير ادارة اعمال دكتوراة فخرية في الاقتصاد وادارة الاعمال دكتوراة في إدارة الاعمال | مدير عام الشركة الاردنية المتحدة للاستثمار (١٩٩٠-٢٠١٦) رئيس هيئة المديرين في الشركة الاردنية المتحدة للاستثمار (٢٠١٦/١-الآن) رئيس مجلس الادارة / مدير عام شركة الارينا للفنادق والاستثمارات السياحية الاردنية (٢٠٠٩ - الآن) |
| السيد/ عبد العزيز نصرالله سليمان هيكل | عضو اللجنة | ماجستير اقتصاد | مساعد مدير دائرة الدراسات في شركة مالية - ليبيا، مدير دائرة الابحاث - بنك الاسكان - متقاعد |

• عقدت اللجنة مرتين عبر وسائل الاتصال المرئي بحضور كافة أعضاء اللجنة

• لم تعقد اللجنة أية اجتماعات مع مدقق الحسابات الخارجي .

٨- أسماء رئيس وأعضاء لجنة الترشيحات والمكافآت

| الاسم | المنصب |
|--|-------------|
| دولة الاستاذ / عبد الكريم علاوي صالح الكباريتي | رئيس اللجنة |
| الدكتور/ ماهر احمد مفلح الحوراني | عضو اللجنة |
| السيد/ عبدالعزيز نصرالله سليمان هيكل | عضو اللجنة |

• عقدت اللجنة اجتماعا واحدا عبر وسائل الاتصال المرئي وبحضور كافة الاعضاء .

٩- أسماء رئيس وأعضاء لجنة الحوكمة :

| الاسم | المنصب |
|--|-------------|
| دولة الاستاذ / عبد الكريم علاوي صالح الكباريتي | رئيس اللجنة |
| الدكتور/ ماهر احمد مفلح الحوراني | عضو اللجنة |
| السيد/ عبدالعزيز نصرالله سليمان هيكل | عضو اللجنة |

• عقدت اللجنة اجتماعا واحدا عبر وسائل الاتصال المرئي وبحضور كافة الاعضاء .

١٠- أسماء رئيس وأعضاء لجنة إدارة المخاطر :

| الاسم | المنصب |
|--|-------------|
| دولة الاستاذ / عبد الكريم علاوي صالح الكباريتي | رئيس اللجنة |
| الدكتور/ ماهر احمد مفلح الحوراني | عضو اللجنة |
| السيد/ عبدالعزيز نصرالله سليمان هيكل | عضو اللجنة |

• عقدت اللجنة اجتماعا واحدا عبر وسائل الاتصال المرئي وبحضور كافة الاعضاء .

والله ولي التوفيق

رئيس مجلس الادارة
د. ماهر احمد مفلح حوراني

شركة الألبان الأردنية
(شركة مساهمة عامة محدودة)
القوائم المالية الموحدة للسنة
المنتهية
في ٣١ / كانون الأول / ٢٠٢١
وتقرير مدقق الحسابات المستقل

شركة الألبان الأردنية (شركة مساهمة عامة محدودة) عمان - الأردن

المحتويات

تقرير مدقق الحسابات المستقل

| <u>قائمة</u> | |
|--------------|--------------------------------------|
| أ | قائمة المركز المالي الموحدة |
| ب | قائمة الدخل الشامل الموحدة |
| ج | قائمة التغير في حقوق الملكية الموحدة |
| د | قائمة التدفقات النقدية الموحدة |
| <u>إيضاح</u> | |
| ٤٩ - ٣٦ | إيضاحات حول القوائم المالية الموحدة |

١٩٤٨/١٠٥/١/٣٣٠

تقرير مدقق الحسابات المستقل

إلى مساهمي :

شركة الألبان الأردنية

(شركة مساهمة عامة محدودة)

عمان - الأردن

الرأي

لقد قمنا بتدقيق القوائم المالية الموحدة لشركة الألبان الأردنية (شركة مساهمة عامة محدودة) ، والتي تتكون من قائمة المركز المالي الموحدة كما في ٢١/كانون الأول / ٢٠٢١، وكل من قائمة الدخل الشامل الموحدة وقائمة التغيرات في حقوق الملكية الموحدة وقائمة التدفقات النقدية الموحدة للسنة المنتهية في ذلك التاريخ، والإيضاحات حول القوائم المالية الموحدة من رقم (١-٢٥) ، بما في ذلك ملخص للسياسات المحاسبية الهامة والمعلومات التوضيحية الأخرى.

في رأينا، إن القوائم المالية الموحدة المرفقة تظهر بصورة عادلة من جميع النواحي الجوهرية المركز المالي الموحد للشركة كما في ٢١/كانون الأول / ٢٠٢١، وأدائها المالي الموحد وتدفقاتها النقدية الموحدة للسنة المنتهية في ذلك التاريخ وفقاً للمعايير الدولية للتقارير المالية.

أساس الرأي

لقد قمنا بتدقيقنا وفقاً للمعايير الدولية للتدقيق. إن مسؤولياتنا وفقاً لهذه المعايير موضحة لاحقاً في تقريرنا ضمن فقرة مسؤولية المدقق حول تدقيق القوائم المالية الموحدة. نحن مستقلون عن الشركة وفقاً للمتطلبات الأخلاقية ذات الصلة بأعمال تدقيق القوائم المالية الموحدة بالإضافة لالتزامنا بالمسؤوليات الأخلاقية الأخرى، وفقاً لهذه المتطلبات. نعتقد أن بيانات التدقيق الثبوتية التي حصلنا عليها كافية ومناسبة لتوفر أساساً لرأينا حول التدقيق.

أمور التدقيق الأساسية

أن أمور التدقيق الهامة هي الأمور التي، ووفقاً لحكمنا المهني، لها الاهتمام الأكبر في تدقيقنا للقوائم المالية الموحدة للسنة الحالية. أن هذه الأمور تم وضعها في الاعتبار في سياق تدقيقنا للقوائم المالية الموحدة ككل، ولتكوين رأينا حولها، وليس لغرض ابداء رأياً منفصلاً حول هذه الأمور :

أ- الذمم المدينة :

يمثل مبلغ الذمم المدينة الظاهر في القوائم المالية الموحدة للشركة، المبالغ المترتبة على عملاء المجموعة نتيجة لعمليات البيع الآجل، وهو من أمور التدقيق الهامة كون أن مبلغ تلك الذمم مادي وأهميته النسبية عالية ضمن الموجودات المتداولة للمجموعة.

أهم إجراءات التدقيق التي قمنا بها للتحقق من صحة أرصدة الذمم المدينة للمجموعة :

- دراسة وفحص أنظمة الرقابة الداخلية المتعلقة بالعمليات المالية الخاصة بالذمم المدينة.
- إجراء دراسة تحليلية ومستندية لأرصدة وحركات الذمم المدينة وربطها مع الحسابات ذات العلاقة.
- الحصول على تأييدات خارجية من أصحاب أرصدة الذمم المدينة.
- دراسة مدى كفاية مخصص الديون (الذمم) المشكوك في تحصيلها، ودراسة تقديرات الإدارة لذلك المخصص.

- دراسة أعمار تلك الذمم والتحقق من الالتزام بسياسات الائتمان الممنوحة من الشركة لعملائها.
- التحقق من صحة العرض والإفصاح والسياسات المحاسبية المتعلقة بالذمم المدينة بما يتفق مع متطلبات معايير التقارير المالية الدولية.
- ب- الممتلكات والآلات والمعدات:
- يمثل المبلغ الظاهر في القوائم المالية الموحدة للشركة قيمة الممتلكات والآلات والمعدات الخاصة بالمجموعة والتي تستخدم في عمليات التشغيل الخاصة بها، وقيمة تلك الموجودات تشكل أهمية نسبية عالية ضمن الموجودات غير المتداولة للمجموعة.
- أهم إجراءات التدقيق التي قمنا بها للتحقق من صحة أرصدة الممتلكات والآلات والمعدات :
- دراسة وفحص أنظمة الرقابة الداخلية المتعلقة بالعمليات المالية الخاصة بالممتلكات والآلات والمعدات.
- إجراء دراسة تحليلية ومستندية لأرصدة وحركات الإضافات والاستبعادات التي تمت على حسابات الممتلكات والآلات والمعدات وربطها مع الحسابات ذات العلاقة.
- التحقق من الوجود الفعلي وملكية المجموعة لتلك الممتلكات والآلات والمعدات.
- دراسة تقديرات الإدارة ونسب الاستهلاك الخاصة بالممتلكات والآلات والمعدات.
- التحقق من عدم وجود مؤشرات تدني في قيمة الممتلكات والآلات والمعدات تستوجب إجراء فحص تدني للقيمة.
- التحقق من صحة العرض والإفصاح والسياسات المحاسبية بما يتفق مع معايير التقارير المالية الدولية.
- الموجودات البيولوجية :
- يمثل مبلغ الموجودات البيولوجية قيمة الأبقار والعجول والأشجار المثمرة التي تمتلكها المجموعة، وإن عملية معالجة وتقييم تلك الأصول معقدة نسبياً.
- أهم إجراءات التي قمنا بها للتحقق من صحة أرصدة الموجودات البيولوجية :
- دراسة للتحقق من صحة تقديرات الإدارة للقيم العادلة للموجودات البيولوجية وكيفية معالجة فروقات إعادة التقييم.
- التحقق من صحة العرض والإفصاح والسياسات المحاسبية الخاصة بالموجودات البيولوجية.
- التحقق من صحة معالجة عمليات الإضافات والموايد الجدد وكذلك عمليات الاستبعاد والوفيات والبيع.
- حضور ومراقبة عمليات جرد الموجودات البيولوجية.
- معلومات أخرى :
- إن الإدارة مسؤولة عن المعلومات الأخرى، وتتكون المعلومات الأخرى من المعلومات الواردة في التقرير السنوي ولا تتضمن القوائم المالية الموحدة وتقرير مدقق الحسابات حولها، ولا يشمل رأينا حول القوائم المالية الموحدة المعلومات الأخرى، وإننا لا نبدي أي نوع من التأكيد أو الاستنتاج حولها.
- فيما يتعلق بتدقيق القوائم المالية الموحدة، فإن مسؤوليتنا هي قراءة المعلومات الأخرى المذكورة أعلاه عندما تصبح متاحة لنا، حيث نقيم فيما إذا كانت المعلومات الأخرى غير متوافقة بشكل جوهري مع القوائم المالية الموحدة أو المعلومات التي تم التوصل إليها من خلال تدقيقنا أو أن المعلومات الأخرى تتضمن أخطاء جوهريّة.
- مسؤوليات الإدارة والأشخاص المسؤولين عن الحوكمة عن القوائم المالية الموحدة
- إن الإدارة مسؤولة عن إعداد القوائم المالية الموحدة وعرضها بصورة عادلة وفقاً للمعايير الدولية للتقارير المالية ومسؤولة عن إعداد نظام رقابة داخلي والذي تعتبره الإدارة ضرورياً لغرض إعداد قوائم مالية موحدة، خالية من أخطاء جوهريّة، سواء كانت ناشئة عن احتيال أو عن خطأ.
- إن الإدارة مسؤولة عند إعداد القوائم المالية الموحدة عن تقييم قدرة الشركة على الاستمرار والإفصاح عندما ينطبق ذلك، عن الأمور ذات العلاقة بالاستمرارية واستخدام أساس الاستمرارية المحاسبي، باستثناء وجود نية لدى الإدارة لتصفية الشركة أو لإيقاف أعمالها أو عدم وجود بديل واقعي غير ذلك.
- إن الأشخاص المسؤولين عن الحوكمة هم المسؤولين على الإشراف على إجراءات التقارير المالية.
- مسؤولية المدقق حول تدقيق القوائم المالية الموحدة
- إن أهدافنا هي الحصول على تأكيد معقول فيما إذا كانت القوائم المالية الموحدة ككل خالية من الأخطاء الجوهرية، سواء كانت ناشئة عن الاحتيال أو الخطأ، وإصدار تقريرنا والذي يتضمن رأينا.
- التأكيد المعقول هو مستوى عال من التأكيد، ولكنه ليس ضماناً بأن التدقيق الذي تم القيام به وفقاً للمعايير الدولية

للتدقيق سيكتشف دائماً أي خطأ جوهري، ان وجد.

ان الأخطاء يمكن أن تنشأ من الاحتيال أو الخطأ، وتعتبر جوهريّة إذا كانت، بشكل فردي أو إجمالي، ممكن أن تؤثر بشكل معقول على القرارات الاقتصادية المتخذة من قبل المستخدمين على أساس هذه القوائم المالية الموحدة. كجزء من عملية التدقيق وفقاً للمعايير الدولية للتدقيق، نقوم بممارسة الاجتهاد المهني والمحافظة على تطبيق مبدأ الشك المهني خلال التدقيق، بالإضافة إلى:

- تحديد وتقييم مخاطر الأخطاء الجوهريّة في القوائم المالية الموحدة، سواء كانت ناشئة عن احتيال أو خطأ، وكذلك تصميم وتنفيذ إجراءات تدقيق مستجيبة لتلك المخاطر، والحصول على أدلة تدقيق كافية ومناسبة لتوفر أساساً لرأينا. ان خطر عدم اكتشاف الأخطاء الجوهريّة الناتجة عن احتيال أعلى من الخطر الناتج عن الخطأ، حيث ان الاحتيال قد يشتمل على التواطؤ أو التزوير أو الحذف المتعمد أو سوء التمثيل أو تجاوز لأنظمة الرقابة الداخلية.
- الحصول على فهم لأنظمة الرقابة الداخلية ذات الصلة بالتدقيق لغايات تصميم إجراءات تدقيق مناسبة حسب الظروف، وليس لغرض إبداء رأي حول فعالية انظمة الرقابة الداخلية في الشركة.
- تقييم ملائمة السياسات المحاسبية المتبعة ومدى معقولية التقديرات المحاسبية والإيضاحات ذات العلاقة المعدة من قبل الإدارة.
- الاستنتاج حول ملائمة استخدام الإدارة لأساس الاستمرارية المحاسبي، وبناءً على أدلة التدقيق التي تم الحصول عليها، فيما إذا كان هنالك وجود لعدم تيقن جوهري يتعلق بأحداث أو ظروف يمكن أن تثير شكاً جوهرياً حول قدرة الشركة على الاستمرار. إذا استنتجنا عدم وجود تيقن جوهري، فانه يتطلب منا ان نلفت الانتباه في تقرير التدقيق إلى الإيضاحات ذات العلاقة في القوائم المالية الموحدة، وإذا كان الإفصاح عن هذه المعلومات غير ملائم، فإننا سوف نقوم بتعديل رأينا. ان استنتاجاتنا تعتمد على أدلة التدقيق التي تم الحصول عليها حتى تاريخ تقرير التدقيق. ومع ذلك، فإنه من الممكن أن تتسبب أحداث أو ظروف مستقبلية في الحد من قدرة الشركة على الاستمرار.
- تقييم العرض العام والشكل والمحتوى للقوائم المالية الموحدة بما فيها الإفصاحات وفيما إذا كانت القوائم المالية الموحدة تمثل المعاملات والأحداث بشكل يحقق العرض العادل.
- الحصول على أدلة تدقيق كافية وملائمة حول المعلومات المالية للمنشآت أو أنشطة الأعمال ضمن المجموعة لإبداء رأي حول القوائم المالية الموحدة. نحن مسؤولون عن التوجيه والإشراف والإنجاز على تدقيق المجموعة. نحن نبقي مسؤولين بالمطلق عن تقرير التدقيق.

لقد تواصلنا مع الأشخاص المسؤولين عن الحوكمة بخصوص نطاق وتوقيت التدقيق المخطط له وملاحظات التدقيق الهامة، بما في ذلك أية نقاط ضعف هامة في نظام الرقابة الداخلية التي تم تحديدها خلال تدقيقنا.

لقد زدنا أيضاً الأشخاص المسؤولين عن الحوكمة بتصريح حول التزامنا بمتطلبات السلوك المهني المتعلقة بالاستقلالية، وإبلاغهم عن جميع العلاقات والأمور الأخرى التي من الممكن أن تؤثر على استقلاليتنا وكذلك الإجراءات الوقائية ان وجدت.

من تلك الأمور التي تم ايصالها إلى الأشخاص المسؤولين عن الحوكمة، قمنا بتحديد الأمور الأكثر أهمية في تدقيق القوائم المالية الموحدة للسنة الحالية وهي بالتالي أمور التدقيق الأساسية. نقوم بوصف هذه الأمور في تقرير التدقيق إلا إذا كان هنالك قانون أو تشريع يحول دون الإفصاح عن ذلك الأمر، أو في حالات نادرة جداً، والتي نقرر بها عدم الإفصاح عن ذلك الأمر في تقريرنا، لوجود آثار سلبية متوقع ان تفوق المنفعة العامة من تلك الإفصاحات.

تقرير حول المتطلبات القانونية والتشريعية الأخرى

تحتفظ الشركة بسجلات محاسبية منظمة بصورة أصولية، وتتفق من كافة النواحي الجوهريّة مع القوائم المالية الموحدة المرفقة واننا نوصي الهيئة العامة بالمصادقة عليها.

دويك وشركاه (ACC)

فادي رفيق الدويك

اجازة ممارسة رقم ٧٧٩



شركة التجمع للاستشارات والتدقيق

٢٤/آذار/٢٠٢٢

عمان - المملكة الأردنية الهاشمية

قائمة (أ)
 شركة الألبان الأردنية
 (شركة مساهمة عامة محدودة)
 عمان - الأردن

قائمة المركز المالي الموحدة كما في ٣١/كانون الأول / ٢٠٢١ و ٢٠٢٠

| الموجودات | ايضاح | ٢٠٢١ | ٢٠٢٠ |
|---|-------|-----------------|-----------------|
| الموجودات المتداولة | | دينار اردني | دينار اردني |
| نقد ونقد معادل | ٣ | ٩٨٩٠٣ | ٤٠٦٠٤٤ |
| شيكات برسم التحصيل | | ١٨٨٠٤٠٠ | ٢٢٠١٦٠٧ |
| ذمم مدينة، بالصادفي | ٤ | ٦٧٠٣٥٥٥ | ٣٥١١٥٠١ |
| مخزون، بالصادفي | ٥ | ٢٧٤٨١٠٧ | ١٦١١٩٠٣ |
| اعتمادات مستندية وبوالص | | ٢٢٣٣ | ٣٩٠٠ |
| أرصدة مدينة أخرى | ٦ | ١٣٥٩٣٤٤ | ٦٦٩٩٦٦ |
| موجودات مالية بالقيمة العادلة من خلال بنود الدخل الشامل | ٧ | ١٦٩٩٢٤ | ٠٠٠ |
| مجموع الموجودات المتداولة | | ١٢٩٦٢٤٦٦ | ٨٤٠٤٩٢١ |
| الموجودات غير المتداولة | | | |
| ممتلكات والآت ومعدات | ٨ | ١٠٦٦٢٣٠١ | ٧١٨٦٥٣٥ |
| موجودات بيولوجية | ٩ | ٣٥٦٤٦١٨ | ٢١٤٥٩٤١ |
| ممتلكات ومعدات تحت التجهيز | | ٣٤٨٢٩٨ | ٣٨٩٣٠٧٣ |
| استثمار في شركة زميلة | ١٠ | ٧٧٦٩٢ | ٦٠٠٦٣ |
| حق استخدام الاصول المستأجرة | ١١ | ٥٤٧٩٨ | ٦١٣٠٨ |
| مجموع الموجودات غير المتداولة | | ١٤٧٠٧٠٧ | ١٣٣٤٦٩٢٠ |
| مجموع الموجودات | | ٢٧٦٧٠١٧٣ | ٢١٧٥١٨٤١ |
| المطلوبات وحقوق الملكية | | | |
| المطلوبات المتداولة | | | |
| بنوك دائنة | ١٢ | ٤٧٤٨١١٦ | ١٢٢٥٣٢٩ |
| قروض قصير الأجل | ١٣ | ٢٦٨٧٧١٤ | ٢١٧٣٢٧٧ |
| أوراق دفع | | ٧٧٣٥٠ | ٢٢٩٧١ |
| ذمم دائنة | | ٤٧٤٥٩٥٩ | ٢٥٥٦٠٩٢ |
| أرصدة دائنة أخرى | ١٤ | ٩٧٢٦٩٥ | ١١٦٤٠٦٦ |
| مجموع المطلوبات المتداولة | | ١٣٢٣١٨٣٤ | ٧١٤١٧٣٥ |
| المطلوبات غير المتداولة | | | |
| قروض طويل الأجل | ١٣ | ٢٨٧٢٢٥٣ | ٣٢٨٥١٠٢ |
| التزامات تأجير | | ٢٨٩١٨ | ٢٦٨٢٠ |
| حقوق الملكية | | | |
| رأس المال | ١٥ | ٤٠٠٠٠٠٠ | ٤٠٠٠٠٠٠ |
| احتياطي اجباري | ١٥ | ١٨٣٩٤٢٥ | ١٨٣٩٤٢٥ |
| احتياطي اختياري | ١٥ | ٢٦٢٥٠٠ | ٢٦٢٥٠٠ |
| علاوة اصدار | ١٥ | ١٣٤٥٤١٧ | ١٣٤٥٤١٧ |
| ارباح مدورة | | ٤٠٨٩٨٢٦ | ٣٧٥٠٨٤٢ |
| صافي حقوق الملكية | | ١١٥٣٧١٦٨ | ١١١٩٨١٨٤ |
| مجموع المطلوبات وحقوق الملكية | | ٢٧٦٧٠١٧٣ | ٢١٧٥١٨٤١ |

ان الإيضاحات المرفقة تشكل جزءا من هذه القوائم وتقرأ معها

قائمة (ب)
شركة الألبان الأردنية
(شركة مساهمة عامة محدودة)
عمان - الأردن
قائمة الدخل الشامل الموحدة للسنتين المنتهيتين
في ٣١ / كانون الأول / ٢٠٢١ و ٢٠٢٠

| ٢٠٢٠ | ٢٠٢١ | ايضاح |
|----------------|----------------|---|
| دينار اردني | دينار اردني | بنود الدخل الشامل : |
| ١٨ ٤٣٣ ١٨٧ | ٢٠ ٩٢٥ ٠٦١ | صافي المبيعات |
| (١٥ ٥٦٠ ٧٨٧) | (١٨ ٢٧٥ ٢٠١) | ١٦ تكلفة المبيعات |
| ٢ ٨٧٢ ٤٠٠ | ٢ ٦٤٩ ٨٦٠ | مجمعل الربح |
| (١ ٢٢٥ ٤٦٧) | (١ ٣١٥ ١٣٢) | ١٨ مصاريف بيع وتوزيع |
| (١ ١٣٢ ١٣٩) | (١ ٢٧٧ ٨٤٤) | ١٩ مصاريف ادارية وعمومية |
| (١٠٠ ٠٠٠) | ٠٠٠ | تبرعات لصندوق همة وطن |
| (٢٢٠ ٤٩٣) | (٢٥٧ ٦٤٩) | استهلاكات |
| (٢٠٦ ٧٨٦) | (٤٦٢ ٠٨٠) | فوائد ومصاريف بنكية |
| ٠٠٠ | (٢٣٥ ٠٠٠) | مخصص ديون مشكوك فيها |
| ٣١٣ ٩٦٥ | ١ ٤١٢ ١٢٤ | التغير في القيمة العادلة للموجودات البيولوجية |
| ٣١ ١٨٥ | ٦ ٤٦٧ | ايرادات أخرى |
| ٥٩ ١٦٩ | ٥٠ ٩٦١ | أرباح تقييم استثمار في شركة زميلة |
| | | فروقات تقييم موجودات مالية بالقيمة العادلة |
| ٠٠٠ | ٢٦ ٤٧٥ | من خلال بنود الدخل الشامل |
| | | ارباح بيع موجودات مالية بالقيمة العادلة |
| ٠٠٠ | ١٣ ٦٣٦ | من خلال بنود الدخل الشامل |
| ٠٠٠ | ٤ ١٦٦ | أرباح بيع أصول ثابتة |
| ٣٩١ ٨٣٤ | ٦١٥ ٩٨٤ | ربح السنة قبل الضريبة والمخصصات/الدخل الشامل |
| (١٣٧ ٦٢١) | (٢٤٠ ٠٠٠) | مخصص ضريبة الدخل |
| (٦ ٨٨١) | (١٢ ٠٠٠) | المساهمة الوطنية لسداد الدين العام |
| (٢٥ ٠٠٠) | (٢٥ ٠٠٠) | مكافأة أعضاء هيئة المديرين - الشركة التابعة |
| ٢٢٢ ٣٣٢ | ٣٣٨ ٩٨٤ | ربح السنة بعد الضريبة والمخصصات /الدخل الشامل |
| %٥,٥٦٠ | %٨,٤٧٠ | العائد على السهم من الدخل الشامل للسنة |
| ٤ ٠٠٠ ٠٠٠ | ٤ ٠٠٠ ٠٠٠ | المعدل المرجح لعدد الأسهم |

ان الإيضاحات المرفقة تشكل جزءاً من هذه القوائم وتقرأ معها

(ج)
 شركة الألبان الأردنية
 (شركة مساهمة عامة محدودة)
 عمان - الأردن
 قائمة التغير في حقوق الملكية الموحدة للسنتين
 المنتهيتين في ٣١ / كانون الأول / ٢٠٢١ و ٢٠٢٠

| المجموع | أرباح مسدورة | | علاوة إصدار | | احتياطي اختياري | | احتياطي اجباري | | رأس المال | الميزان |
|--------------|--------------|--------------|--------------|--------------|-----------------|--------------|--|--|-----------|---------|
| | غير متحققة | متحققة | دينار اردني- | دينار اردني- | دينار اردني- | دينار اردني- | دينار اردني- | دينار اردني- | | |
| دينار اردني- | دينار اردني- | دينار اردني- | دينار اردني- | دينار اردني- | دينار اردني- | دينار اردني- | دينار اردني- | دينار اردني- | | |
| ١٠٩٧٥٨٥٢ | ٩٩٠٢٧٣ | ٢٥٦٠٢٢٨ | ١٣٤٥٤١٧ | ٢٦٢٥٠٠ | ١٨١٧٤٣٤ | ٤٠٠٠٠٠٠ | ٢٠١٩ / كانون الأول / | ٢٠١٩ / كانون الأول / | | |
| ٢٢٢٣٣٢ | ٣١٢٩٦٥ | (٩١٦٣٣) | ٠٠٠ | ٠٠٠ | ٠٠٠ | ٠٠٠ | ربح السنة بعد الضريبة والمخصصات / الدخل الشامل | ربح السنة بعد الضريبة والمخصصات / الدخل الشامل | | |
| ٠٠٠ | ٠٠٠ | (٢١٩٩١) | ٠٠٠ | ٠٠٠ | ٢١٩٩١ | ٠٠٠ | المحول للاحتياطي الإجمالي | المحول للاحتياطي الإجمالي | | |
| ١١١٩٨١٨٤ | ١٣٠٤٢٣٨ | ٢٤٤٦٦٠٤ | ١٣٤٥٤١٧ | ٢٦٢٥٠٠ | ١٨٣٩٤٢٥ | ٤٠٠٠٠٠٠ | ٢٠٢٠ / كانون الأول / | ٢٠٢٠ / كانون الأول / | | |
| ٣٣٨٩٨٤ | ١٤٣٨٥٩٩ | (١٠٩٩٦١٥) | ٠٠٠ | ٠٠٠ | ٠٠٠ | ٠٠٠ | ربح السنة بعد الضريبة والمخصصات / الدخل الشامل | ربح السنة بعد الضريبة والمخصصات / الدخل الشامل | | |
| ١١٥٣٧١٦٨ | ٢٧٤٢٨٣٧ | ١٣٤٦٩٨٩ | ١٣٤٥٤١٧ | ٢٦٢٥٠٠ | ١٨٣٩٤٢٥ | ٤٠٠٠٠٠٠ | ٢٠٢١ / كانون الأول / | ٢٠٢١ / كانون الأول / | | |

ان الإيضاحات المرفقة تشكل جزءاً من هذه القوائم وتقرأ معها

قائمة (د)
شركة الألبان الأردنية
(شركة مساهمة عامة محدودة)
عمان - الأردن
قائمة التدفقات النقدية الموحدة للسنتين المنتهيتين
في ٣١ / كانون الأول / ٢٠٢١ و ٢٠٢٠

| ٢٠٢٠ | ٢٠٢١ | البيان |
|--|---------------|---|
| دينار اردني | دينار اردني | |
| التدفقات النقدية من عمليات التشغيل | | |
| ٢٢٢ ٣٣٢ | ٣٣٨ ٩٨٤ | ربح السنة بعد الضريبة والمخصصات / الدخل الشامل |
| تعديلات : | | |
| ٨٨٤ ١٣٣ | ١ ٢٠٩ ٥٥٩ | استهلاكات |
| (٢٤ ٤٦١) | (٤ ١٦٦) | أرباح بيع ممتلكات وآلات ومعدات |
| (٣١٣ ٩٦٥) | (١ ٤١٢ ١٢٤) | التغير في القيمة العادلة للموجودات البيولوجية |
| ١٣٧ ٦٢١ | ٢٤٠ ٠٠٠ | مخصص ضريبة الدخل |
| ٦٨٨١ | ١٢ ٠٠٠ | المساهمة الوطنية لسداد الدين العام |
| ٠٠٠ | (٢٦ ٤٧٥) | فروقات تقييم موجودات مالية |
| ٩١٢ ٥٤١ | ٣٥٧ ٧٧٨ | ارباح التشغيل قبل التغير في بنود رأس المال العامل |
| (١١٦ ٨٤٤) | (٤ ٦٨٨ ٢٥٢) | ذمم مدينة وأرصدة مدينة أخرى |
| (٣٤٤ ٠٩٢) | ١ ٧٤٨ ٥٩٤ | ذمم دائنة وأرصدة دائنة أخرى |
| ٤٥١ ٦٠٥ | (٢ ٥٨١ ٨٨٠) | صافي التدفقات النقدية من عمليات التشغيل |
| التدفقات النقدية من عمليات الاستثمار | | |
| (١ ٦٦٧ ٦٦١) | (٤ ٦٨١ ١٥٩) | ممتلكات وآلات ومعدات |
| ١٨٣ ٠٤١ | (٦ ٥٥٣) | موجودات بيولوجية |
| (١ ٤٧٤ ٠٧١) | ٣ ٥٤٤ ٧٧٥ | ممتلكات ومعدات تحت التجهيز |
| (٣٥ ٠٦٣) | (١٧ ٦٢٩) | استثمار في شركة زميلة |
| ٠٠٠ | (١٤٣ ٤٤٩) | موجودات مالية بالقيمة العادلة من |
| (٢ ٩٩٣ ٧٥٤) | (١٣٠ ٤٠١٥) | خلال بنود الدخل الشامل |
| صافي التدفقات النقدية من عمليات الاستثمار | | |
| التدفقات النقدية من عمليات التمويل | | |
| ١ ٠٠٤ ١٩٣ | ٣ ٥٢٢ ٧٨٧ | بنوك دائنة |
| (٨٧ ٤٥١) | ٥٤ ٣٧٩ | أوراق دفع |
| ١ ٦٤٤ ٣٤٠ | ١ ٥٨٨ | قروض |
| ٢ ٥٦١ ٠٨٢ | ٣ ٥٧٨ ٧٥٤ | صافي التدفقات النقدية من عمليات التمويل |
| ١٨ ٩٣٣ | (٣ ٠٧ ١٤١) | صافي التغير في النقد والنقد المعادل |
| ٣٨٧ ١١١ | ٤٠٦ ٠٤٤ | النقد المعادل في بداية السنة |
| ٤٠٦ ٠٤٤ | ٩٨ ٩٠٣ | النقد والنقد المعادل في نهاية السنة |

إن الإيضاحات المرفقة تشكل جزءاً من هذه القوائم وتقرأ معها

شركة الألبان الأردنية
(شركة مساهمة عامة محدودة)
عمان - الأردن
إيضاحات حول القوائم المالية الموحدة لعام ٢٠٢١

١- تأسيس الشركة وطبيعة أعمالها :

تأسيس الشركة :

أ- تأسست شركة الألبان الأردنية كشركة مساهمة عامة محدودة وسجلت في سجل الشركات المساهمة العامة لدى مراقبة الشركات بوزارة الصناعة والتجارة تحت رقم (٦٨) بتاريخ ٢٩/شباط/١٩٦٨ وقد قامت بتوفيق أوضاعها بتاريخ ١٠/كانون الأول/١٩٨٩ .

ب - تم اقرار القوائم المالية من قبل مجلس الإدارة بتاريخ ١٦ /آذار/ ٢٠٢٢ وهي خاضعة لموافقة الهيئة العامة للمساهمين .

ج - غايات الشركة وطبيعة أعمالها :

انشاء مصانع لإنتاج المياه المعدنية والألبان ومشتقاتها ، إقامة المشاريع والصناعات ذات العلاقة بصناعة الألبان وتسويق منتجاتها والاتجار بها .

٢- السياسات المحاسبية الهامة :

تم عرض القوائم المالية الموحدة المرفقة وفقاً للمعايير الدولية لإعداد التقارير المالية والتفسيرات ذات العلاقة الصادرة عن لجنة تفسير المعايير الدولية لإعداد التقارير المالية، وفيما يلي ملخصاً لأهم السياسات المحاسبية المتبعة:

أ- معايير التقارير المالية المعدلة :

قامت الشركة بتطبيق التعديلات على متطلبات المعايير الصادرة سابقاً عن مجلس معايير المحاسبة الدولية والتفسيرات المحاسبية الصادرة عن لجنة تفسيرات التقارير المالية الدولية بتاريخ نفاذها والتي أصبحت سارية المفعول خلال السنة الحالية وهي:

- المعيار الدولي لإعداد التقارير المالية رقم (٤) عقود التأمين.
- المعيار الدولي لإعداد التقارير المالية رقم (٧) الأدوات المالية - الإفصاحات.
- المعيار الدولي لإعداد التقارير المالية رقم (٩) الأدوات المالية.
- المعيار الدولي لإعداد التقارير المالية رقم (١٦) عقود الإيجار.
- معيار المحاسبة الدولي رقم (٣٩) الأدوات المالية - الإعراف والقياس .

ب- أسس اعداد القوائم المالية الموحدة :

- تم اعداد القوائم المالية الموحدة للشركة وشركاتها التابعة وفقاً للمعايير الصادرة عن مجلس معايير المحاسبة الدولية والتفسيرات الصادرة عن لجنة تفسيرات التقارير المالية الدولية المنبثقة عن مجلس معايير المحاسبة الدولية.
- تم اعداد القوائم المالية الموحدة وفقاً لمبدأ التكلفة التاريخية باستثناء الموجودات المالية التي تظهر بالقيمة العادلة.
- ان الدينار الأردني هو عملة اظهار القوائم المالية الموحدة والذي يمثل العملة الرئيسية للشركة.

وفيما يلي أسس توحيد القوائم المالية:

١- تتضمن القوائم المالية الموحدة القوائم المالية للشركة الأم والقوائم المالية للشركات التابعة لها والشركات الخاضعة لسيطرتها، وتحقق السيطرة في حال كان للشركة الأم السلطة على الشركة المستثمر فيها، وتعرضها (حق التصرف) للعوائد المختلفة الناتجة عن استثمارها في الشركة المستثمر فيها، ولها حقوق في تلك العوائد، وكذلك لديها القدرة على استخدام سيطرتها للتأثير على عوائد الشركة المستثمر بها، ويتم استبعاد المعاملات والأرصدة والإيرادات والمصروفات فيما بين الشركة الأم والشركات التابعة.

٢- يتم اعداد القوائم المالية للشركات التابعة كما في نفس تاريخ القوائم المالية للشركة الأم وباستخدام نفس السياسات المحاسبية المتبعة في الشركة الأم. إذا كانت الشركات التابعة تتبع سياسات محاسبية تختلف عن تلك المتبعة في الشركة الأم فيتم اجراء التعديلات اللازمة على القوائم المالية للشركات التابعة للتطابق مع السياسات المحاسبية المتبعة في الشركة الأم .

٣- يتم توحيد نتائج اعمال الشركات التابعة في قائمة الدخل الشامل الموحدة من تاريخ تملكها وهو التاريخ الذي يتم فيه فعلياً انتقال سيطرة الشركة الأم على الشركات التابعة. يتم توحيد نتائج اعمال الشركات التابعة التي يتم التخلص منها في قائمة الدخل الشامل الموحدة حتى التاريخ الذي تفقد الشركة فيه السيطرة على الشركات التابعة.

٤- تمتلك الشركة ما نسبته ١٠٠٪ من رأس مال الشركة التابعة (شركة المها للاستثمار الزراعي والحيواني) « ذات مسؤولية محدودة » والبالغ (١ ٠٠٠ ٠٠٠) دينار، علماً بأن القوائم المالية للشركة التابعة كما بتاريخ ٢٠٢١/١٢/٣١ تظهر بأن مجموع موجوداتها تبلغ (١٥ ٢٠٧ ٤٢٦) دينار وبلغ ربح السنة بعد الضريبة والمخصصات / الدخل الشامل للشركة التابعة (٢ ٤٦٣ ٠٦٩) دينار وبلغ صافي حقوق الملكية (٧ ٧٣٤ ٤٥٣) دينار ولأغراض اعداد القوائم المالية المنفصلة يتم معالجة الاستثمار في الشركات التابعة حسب طريقة التكلفة مع الاعتراف بأي تدني في قيمة الاستثمار - ان وجدت - ، ويتم إثبات الأرباح من الاستثمار في الشركة التابعة عند إقرار الهيئة العامة للشركة التابعة توزيع الأرباح.

ج- الممتلكات والآلات والمعدات :

يتم اثبات كافة الممتلكات والآلات والمعدات بالتكلفة التاريخية مطروحا منها - باستثناء الأراضي - الاستهلاك المتراكم واي انخفاض دائم في قيمتها، وتتبع الشركة طريقة القسط الثابت في احتساب الاستهلاك على الممتلكات والآلات والمعدات باستخدام متوسط النسب السنوية التالية :

| البيان | نسبة الاستهلاك |
|----------------------|----------------|
| سيارات | ١٥ - ٢٠٪ |
| ثلاجات | ١٢٪ |
| عدد وأدوات | ١٠ - ٢٥٪ |
| أجهزة والآت | ١٠ - ٢٠٪ |
| تمديدات صحية | ١٠٪ |
| الأثاث | ٩ - ٢٥٪ |
| آلات وماكنات | ٨ - ٢٥٪ |
| أجهزة المختبر | ٨ - ٢٥٪ |
| تمديدات كهربائية | ٥٪ - ١٠٪ |
| محطة التنقية | ٤ - ١٠٪ |
| أجهزة مكتبية | ٢,٥ - ٢٥٪ |
| أبنية وهناجر | ٢ - ١٠٪ |
| نظام الطاقة المتجددة | ٥٪ |

في حالة استبعاد أي من الممتلكات والآلات والمعدات فيتم حذف القيمة المسجلة للأصل المستبعد والاستهلاك المتراكم بتاريخ الاستبعاد من الحسابات وترحل النتيجة سواء ربح أو خسارة إلى قائمة الدخل الشامل. يتم رسمة الإضافات والتحسينات المادية بالتكلفة، أما مصاريف الصيانة والتصلية فيتم تحميلها على العمليات الجارية حال حدوثها.

د- الموجودات البيولوجية :

١- يتم قياس الأبقار بمقدار قيمتها العادلة مخصصا منها التكاليف المقدرة عند نقطة البيع. ويتم تحديد القيمة العادلة للأبقار بناء على أسعار السوق في المنطقة المحلية للأبقار ذات العمر والسلالة والميزة الجينية المماثلة حيث تم تعديل سياسة التسعير المتحفظة سابقاً للوصول الى القيمة السوقية الحقيقية مع الاحتفاظ بهامش أمان مناسب. ويتم قياس الحليب مبدئياً بمقدار قيمته العادلة مخصصا منها التكاليف المقدرة عند نقطة البيع في وقت الحلب. ويتم تحديد القيمة العادلة للحليب بناء على أسعار السوق في المنطقة المحلية، أما العجول (الذكور) فيتم الاعتراف بالأرباح المتحققة عن بيعها فقط عند القيام بعملية البيع حيث لا يتم الاحتفاظ بها لمدة زمنية طويلة .

٢- اما الموجودات البيولوجية الأخرى (الأشجار) فيتم قياسها بقيمتها العادلة مخصصاً منها التكاليف المقدرة عند نقطة البيع .

هـ- تحقق الربح :

- يتم تحقق الإيرادات من المبيعات عند شحن البضاعة وإصدار الفاتورة للعميل.
- يتم تحقق إيرادات الفوائد على أساس زمني بحيث يعكس العائد الفعلي على الموجودات.
- يتم تحقق توزيعات أرباح الاستثمارات عند اقرارها من قبل الهيئات العامة للشركات المستثمر بها.
- يتم تحقق الإيرادات والمصاريف الأخرى على أساس الاستحقاق.

و- المخزون وقطع الغيار والمواد الأولية :

- يتم تسعير البضاعة الجاهزة المشتراة بالتكلفة أو صافي القيمة البيعية أيهما اقل، وتحدد التكلفة على أساس متوسط سعر الكلفة المرجح.
- يتم تسعير البضاعة الجاهزة المصنعة بالتكلفة أو صافي القيمة البيعية أيهما اقل، وتتضمن الكلفة مصاريف التصنيع المباشرة مع تحميل جزء من مصاريف التصنيع غير المباشرة باستخدام طريقة متوسط سعر الكلفة المرجح.
- يتم تسعير المنتجات تحت التصنيع بالتكلفة أو صافي القيمة البيعية أيهما اقل، وتتضمن الكلفة مصاريف التصنيع المباشرة مع تحميل جزء من مصاريف التصنيع غير المباشرة حسب مرحلة التصنيع باستخدام متوسط سعر الكلفة المرجح حسب كل مرحلة من مراحل الإنتاج.
- يتم تسعير المواد الخام بالتكلفة أو صافي القيمة البيعية أيهما اقل، وتبنى التكلفة على أساس متوسط سعر الكلفة المرجح.
- يتم تسعير قطع الغيار واللوازم بالتكلفة أو صافي القيمة البيعية أيهما اقل، وتبنى التكلفة على أساس متوسط سعر الكلفة المرجح.

ز- استخدام التقديرات :

يتطلب اعداد القوائم المالية المرفقة القيام بتقديرات واجتهادات لبعض البنود في القوائم المالية عند تطبيق السياسات المحاسبية ومن أمثلة ذلك تقدير مخصص التدني للديون كما تقوم الإدارة بإجراء تقديرات مستقبلية لأموال غير مؤكدة في نهاية السنة المالية والتي قد تؤدي إلى مخاطر هامة ومن المحتمل ان تتسبب في اجراء تعديلات جوهرية في أرصدة الموجودات والمطلوبات الظاهرة في القوائم المالية خلال السنة القادمة ومن أمثلة ذلك المخصصات المختلفة والقضايا والمطالبات المقامة على الشركة.

ح- الذمم المدينة:

تسجل الذمم المدينة بمبلغ الفاتورة الأصلي بعد تنزيل المبالغ المقدّر عدم تحصيلها، يتم عمل تقدير للديون المشكوك في تحصيلها وتشطب الديون المعدومة عندما لا يكون هناك احتمال لتحصيلها.

ط- الذمم الدائنة والمبالغ المستحقة الدفع:

يتم إثبات الذمم الدائنة والمبالغ مستحقة الدفع عند استلام البضائع والخدمات من قبل الشركة سواء تمت المطالبة بها من قبل المورد أو لم تتم.

ي- النقد والنقد المعادل :

لأهداف إعداد قائمة التدفقات النقدية الموحدة، فإن بند النقد والنقد المعادل يتمثل في النقد في الصندوق والحسابات الجارية والودائع لدى البنوك. يطرح من بند النقد والنقد المعادل حسابات البنوك المكشوفة التي تتذبذب بين المدين والدائن خلال السنة.

ك- الاعتراف في الأصول والالتزامات المالية :

يتم الاعتراف في الأصول والالتزامات المالية للشركة بثبات من سنة لأخرى على أساس طريقة المحاسبة بتاريخ المتاجرة.

ل- الأدوات المالية:

تعرف الأداة المالية بأنها أي عقد ينتج عنه أصل مالي في منشأة والتزام مالي أو أداة حقوق ملكية في منشأة أخرى، تتألف الأدوات المالية للشركة بشكل رئيسي من النقد وأرصدة البنوك والذمم المدينة والدائنة والأوراق المالية.

م- الاستثمار في شركة زميلة :

يتم اثبات الاستثمار في الشركات الزميلة بالتكلفة ويتم لاحقاً تعديل الاستثمار بحسب طريقة حقوق الملكية، ويتم تخفيض الاستثمار بالأرباح الموزعة بتاريخ استلام الدفعة، وفي حال تدني قيمة الاستثمار يتم الاعتراف بالتدني مباشرة في قائمة الدخل الشامل.

ن - حق استخدام الأصول المستأجرة والتزامات التأجير :

تم بموجب المعيار الدولي للتقارير المالية رقم (١٦) تغيير المعالجة المحاسبية لعقود الإيجار التي كانت تصنف سابقاً على انها عقود إيجار تشغيلية حسب معيار المحاسبة الدولي رقم (١٧)، والتي كانت تصنف على انها بنود خارج قائمة المركز المالي.

عند التطبيق الأولي للمعيار الدولي لإعداد التقارير المالية رقم (١٦) (باستثناء ما هو مشار إليه أدناه) ستقوم الشركة بما يلي لجميع عقود الإيجار:

أ- الاعتراف بموجودات «حق الاستخدام» والتزامات الإيجار في قائمة المركز المالي، وتقاس في البداية على أساس القيمة

الحالية للتدفقات النقدية المستقبلية المدفوعة:

ب- الاعتراف باستهلاك موجودات «حق الاستخدام» والفائدة على التزامات الإيجار في قائمة الدخل.
اما فيما يتعلق بعقود الإيجار القصيرة الأجل (مدة الإيجار التي تبلغ ١٢ شهر أو اقل) وعقود إيجار الأصول ذات القيمة المنخفضة، فإن الشركة ستختار الاعتراف بنفقات الإيجار على أساس القسط الثابت على النحو الذي يسمح به المعيار الدولي لإعداد التقارير المالية رقم (١٦) .

٣- نقد ونقد معادل :

| ٢٠٢٠ | ٢٠٢١ | البيان |
|-------------|-------------|-----------|
| دينار اردني | دينار اردني | الصندوق |
| ٣٧٩٠٦ | ٧٢٦٧٨ | سلف نثرية |
| ٩٧٠٧ | ١١٩٨٠ | البنوك |
| ٣٥٨٤٣١ | ١٤٢٤٥ | المجموع |
| ٤٠٦٠٤٤ | ٩٨٩٠٣ | |

٤- ذمم مدينة، بالصافي :

| ٢٠٢٠ | ٢٠٢١ | البيان |
|-------------|-------------|---------------------------|
| دينار اردني | دينار اردني | ذمم مدينة |
| ٣٧٧٦٧٨٣ | ٧٢٠٣٨٣٧ | مخصص ذمم مشكوك في تحصيلها |
| (٢٦٥٢٨٢) | (٥٠٠٢٨٢) | المجموع |
| ٣٥١١٥٠١ | ٦٧٠٣٥٥٥ | |

٥- مخزون، بالصافي:

| ٢٠٢٠ | ٢٠٢١ | البيان |
|-------------|-------------|-------------------------------|
| دينار اردني | دينار اردني | أعلاف |
| ٢١٤٣٢٠ | ٧٩٨٦٢٧ | بضاعة تامة الصنع وتحت التصنيع |
| ٣٧٢٠٩٨ | ٦٨٥٤٦٠ | مواد أولية وتعبئة |
| ٤٨٨٠٤٥ | ٦٥٥٢٢٤ | قطع غيار |
| ٥٩٧١٩٠ | ٦٣٠٥٧٢ | مستودع اللوازم |
| ٣٥٠٨١ | ٣٦٤٧٢ | مواد بيطرية |
| ١٤٩١٨ | ١٢٩٩٥ | مستودع الثلاجات |
| ٢٢٢٠ | ١٩٢٤ | مستودع المختبر |
| ١٧٣٤٠٣٦ | ٢٨٣١٤٣٨ | المجموع |
| (١٢٢١٣٣) | (٨٣٣٣١) | مخصص بضاعة راكدة وقطع غيار |
| ١٦١١٩٠٣ | ٢٧٤٨١٠٧ | |

٦- أرصدة مدينة أخرى :

| البيان | ٢٠٢١ | ٢٠٢٠ |
|------------------------|-----------|---------|
| مصاريف مدفوعة مقدما | ٤٠٨ ٦٣٧ | ١٣٣ ٩٩١ |
| اعتمادات مستندية | ١٧٥ ٥٨٠ | ٠٠٠ |
| امانات ضريبة المبيعات | ١٧٤ ٠٦٠ | ٥٨ ٨٤١ |
| ذمم موظفين | ١٤٤ ٣٤٥ | ١٢٩ ٦٥١ |
| دفعات على حساب استثمار | ١٣٢ ٤٣٨ | ٩٩ ١٠٦ |
| دفعات مقدمة للمقاولين | ١٠٨ ٣٨٤ | ١٨ ٥٠٩ |
| مطالبات تحت التحصيل | ٩١ ٧٦٤ | ٧٥ ٩٣٥ |
| تأمينات مستردة | ٥٥ ٨٧٦ | ٥٣ ٨٧٩ |
| امانات ضريبة الدخل | ٢٨ ٠٦٢ | ١٠ ٣٨١ |
| أمانات مختلفة | ٣٠ ١٩٨ | ٨٩ ٦٨٣ |
| المجموع | ١ ٣٥٩ ٣٤٤ | ٦٦٩ ٩٦٦ |

٧- موجودات مالية بالقيمة العادلة من خلال بنود الدخل الشامل :

| البيان | ٢٠٢١ | ٢٠٢٠ |
|--------------------------|---------|------|
| كلفة أدوات حقوق ملكية | ١٤٣ ٤٤٩ | ٠٠٠ |
| التغير في القيمة العادلة | ٢٦ ٤٧٥ | ٠٠٠ |
| المجموع | ١٦٩ ٩٢٤ | ٠٠٠ |

٨- ممتلكات وآلات ومعدات :

أ - ممتلكات وآلات ومعدات شركة الألبان الأردنية :

| البيان | أراضي | آلات ومكينات | سيارات | ثلاجات | أثاثية وهنجر | عدد وأدوات | وحدة التفتية ومفروشات المختبر | أثاث أجهزة | نظام الطاقة المتجددة | المجموع |
|---------------------------|-------------|--------------|-------------|-------------|--------------|-------------|-------------------------------|-------------|----------------------|-------------|
| التكلفة | دينار أردني | دينار أردني | دينار أردني | دينار أردني | دينار أردني | دينار أردني | دينار أردني | دينار أردني | دينار أردني | دينار أردني |
| رصيد ٢٠٢٠/١٢/٣١ | ٥٧٢٠٨٧ | ٧٢٥٠٤٤٠ | ١٩٠٣١٣٣ | ٤٧٥٠٤٠ | ١٩١٩١٣٧ | ٧٠٦٣٧٨ | ١٣٩٧٨٧ | ١٤٣٣٥٨ | ٢٩٥٢٧ | ١٠٠٩٦٩٣ |
| إضافات | ٢٧٦٤٤ | ١٠٣٧٧٩٤ | ١٣٢١١٦ | ٠٠٠ | ٢١١٥٣٧٤ | ٢٤٠٧٥٨ | ١١٩٠٩٠ | ٨٣٦٠ | ١٤٠٣٤ | ٥٤٠٣٧ |
| استيعادات | — | — | — | — | — | — | — | — | — | — |
| رصيد ٢٠٢١/١٢/٣١ | ٥٩٩٧٣١ | ٨٣٨٨٢٣٤ | ٢٠٣٥٢٣٩ | ٤٧٥٠٤٠ | ٤٠٣٤٤٠١ | ٩٤٧٠٣٦ | ٢٥٨٨٧٧ | ١٥٠٦١٨ | ٤٣٥٧١ | ١٠٦٣٣٢٠ |
| الاستهلاك المتراكم | | | | | | | | | | |
| رصيد ٢٠٢٠/١٢/٣١ | ٠٠٠ | ٥٧٩٤٤٧٥ | ١٠٧٣٨٨٠ | ٢٥٣٦٥٤ | ٩٨٣٥٥٩ | ٤٠٨٧٦٨ | ١٣٤١٩٥ | ٩٨٣٠٤ | ٢٦٤٣٧ | ٤٦٦٦٥ |
| استهلاك السنة | ٠٠٠ | ٦٦١٥ | ٣٨١٠٣ | ٢٠٥٨٠ | ١٢٤٤٣٨ | ٩٣١٣٦ | ٧٦٤١ | ٦١٨٤ | ٢٥٤٨ | ٥٢١١٤ |
| استيعادات | — | — | — | — | — | — | — | — | — | — |
| رصيد ٢٠٢١/١٢/٣١ | ٠٠٠ | ٥٨٠١٠٩٠ | ١١٠٠٩٨٣ | ٢٧٤٢٣٤ | ١١٠٧٩٩٧ | ٥٠١٩٠٤ | ١٣١٨٣٦ | ١٠٤٣٨٨ | ٢٨٩٧٥ | ٩٨١٧٧٩ |
| صافي القيمة الدفترية ٢٠٢١ | ٥٩٩٧٣١ | ٢٤٨٧١٤٤ | ٩٣٤٢٥٦ | ١٠٠٨٠٦ | ٢٩٣٦٤٠٤ | ٤٤٥١٣٢ | ١٢٧٠٤١ | ٤٦٢٣٠ | ١٤٥٩٦ | ٩٦٤٩٤١ |
| صافي القيمة الدفترية ٢٠٢٠ | ٥٧٢٠٨٧ | ١٤٥٥٩٦٥ | ٨٣٠٢٤٣ | ١٢١٣٨٦ | ٩٣٥٥٦٨ | ٢٩٧٥١٠ | ١٥٥٩٢ | ٤٤١٥٤ | ٣١١٠ | ٩٦٣٠٢٨ |

ب - ممتلكات وآلات ومعدات شركة لها للاستثمار الزراعي والحيواني (الشركة التابعة):

| البيان | أراضي | أبنية وهناجر | سيارات | تمديدات كهربائية | أجهزة والآلات | عدد وأدوات | تمديدات صحية | أثاث ومفروشات | أجهزة مكتبية | المجموع |
|----------------------------|-------------|--------------|-------------|------------------|---------------|-------------|--------------|---------------|--------------|-------------|
| التكلفة | دينار أردني | دينار أردني | دينار أردني | دينار أردني | دينار أردني | دينار أردني | دينار أردني | دينار أردني | دينار أردني | دينار أردني |
| رصيد ٢٠٢٠/١٢/٣١ | ٩٦٦٠٤٨ | ٣٤٧٥٣٧٥ | ٧٩٨٥٤٧ | ٨٤٨٠٠ | ١٣٦٧٩٤٨ | ١٤٠١٨٤ | ٤٩٠٧٠ | ٣٧٤١٢ | ١٨٦٧٨ | ٥٩٢٧٩٦٢ |
| إضافات | ٠٠٠ | ١٧٣٣٨٨ | ٥٨٧٣٥ | ٠٠٠ | ٨٩٣٧٦ | ٨٠٧٦ | ٠٠٠ | ١٧٥ | ٠٠٠ | ٣٢٩٦٥٠ |
| رصيد ٢٠٢١/١٢/٣١ | ٩٦٦٠٤٨ | ٣٦٤٨٦٦٣ | ٨٥٧٣٨٢ | ٨٤٨٠٠ | ١٤٥٧٣٢٤ | ١٤٨٣٦٠ | ٤٩٠٧٠ | ٣٧٥٨٧ | ١٨٦٧٨ | ٦٣٥٧٦١٢ |
| الاستهلاك التراكم | ٠٠٠ | ٣٠٥٧٣٨٢ | ٦٥٨٤٩٠ | ٦٤١١٨ | ٩٩٤٨٩٦ | ١٢١٠٥٩ | ٤٩٠٧٠ | ١٨٤٣٠ | ١٦٦٣٥ | ٣٩٨٠٠٧٠ |
| رصيد ٢٠٢٠/١٢/٣١ | ٠٠٠ | ٨٣٥٤٠ | ٦٤٠٩٣ | ٣٢٤٠ | ١٠١٦٧٥ | ٦١٨٦ | ٠٠٠ | ١٩٣٨ | ٨٦٠ | ٣٦١٥٢٢ |
| استهلاك السنة | — | — | — | — | — | — | — | — | — | — |
| رصيد ٢٠٢١/١٢/٣١ | ٠٠٠ | ٢١٤٠٩٢٢ | ٧٢٢٥٨٣ | ٦٧٣٥٨ | ١٠٩٦٥٧١ | ١٣٧٢٤٥ | ٤٩٠٧٠ | ٢٠٣٥٨ | ١٧٤٨٥ | ٤٢٤١٥٩٢ |
| صافي القيمة الدفترية ٢٠٢١ | ٩٦٦٠٤٨ | ٥٠٧٧٤١ | ١٣٤٦٩٩ | ١٧٤٤٢ | ٣٦٠٦٥٣ | ٣١٠١٥ | ٠٠٠ | ٧٢٢٩ | ١١٩٣ | ٢٠١٦٠٢٠ |
| صافي القيمة الدفترية ٢٠٢٠ | ٩٦٦٠٤٨ | ٤١٧٨٩٣ | ١٤٠٠٥٧ | ٢٠٦٨٢ | ٣٧٣٠٥٢ | ١٩١٢٥ | ٠٠٠ | ٨٩٨٢ | ٢٠٥٣ | ١٩٤٧٨٩٢ |
| صافي القيمة الدفترية (أ+ب) | | | | | | | | | | |
| | | | | | | | | | | ١٠٦٦٢٣٠١ |
| | | | | | | | | | | ٧١٨٦٥٣٥ |

٩- موجودات بيولوجية (الشركة التابعة) :

تحتفظ الشركة بعدد (٩٢٢) بقرة قادرة على إنتاج الحليب و (٦٥١) بكيرة حوامل سيتم إدخالهم للإنتاج الفعلي خلال العام ٢٠٢٢ و (١١٧٨) عجلة تتم تربيتها لإنتاج الحليب في المستقبل، وعجول ذكور عدد (١١٢) عجلًا محتفظ بهم لغرض بيعهم في الاجل القريب، وكذلك تحتفظ الشركة بموجودات بيولوجية نباتية تتمثل في مجموعة من الأشجار المثمرة.

١٠- استثمار في شركة زميلة :

يمثل هذا البند قيمة الاستثمار في شركة لوران للاستثمار الحيواني بواقع (٢٠٪) من رأس المال والبالغ (١٢٥٠٠٠) دينار .

١١- حق استخدام الأصول المستأجرة :

| البيان | ٢٠٢١ | ٢٠٢٠ |
|-------------------------------------|----------|----------|
| حق استخدام الأصول المستأجرة | ٦١٣٠٨ | ٦٥١٠٦ |
| استهلاك حق استخدام الأصول المستأجرة | (٦٥١٠) | (٣٧٩٨) |
| المجموع | ٥٤٧٩٨ | ٦١٣٠٨ |

١٢- بنوك دائنة:

يمثل حسابات الجاري مدين الخاصة بالشركة من كاييتال بنك والبنك الأردني الكويتي وبنك الاسكان.

١٣- قروض:

| البيان | ٢٠٢١ | ٢٠٢٠ |
|----------------------------|---------|---------|
| قروض البنك الأردني الكويتي | ٢١٣٢٤٧٨ | ٢٨٧٢٢٥٣ |
| قرض بنك الإسكان | ٥٥٤٢٣٦ | ٥٥٤٢٣٦ |
| المجموع | ٢٦٨٧٧١٤ | ٢٨٧٢٢٥٣ |

أ- وقعت الشركة الأم بتاريخ ٢٠١٧/١١/١ اتفاقية قرض مع البنك الأردني الكويتي بمبلغ (٦٠٠٠٠٠) دينار لتمويل الآلات والمعدات وتوسعة المصنع إضافة إلى تمويل شراء أراضي جديدة بنفس المنطقة المقام بها المصنع وبفائدة سنوية (٢.٩٪) حيث تم الاتفاق على ان يتم تسديد القرض بموجب ١٠٨ أقساط قيمة كل منها (٥٥٥٦) دينار باستثناء القسط الأخير (٥٥٠٨) دينار ويستحق أول قسط بعد سنة من تاريخ المنح وذلك حسب فترة السماح (سنة) المذكورة ضمن العقد المذكور بأعلاه .

ب- وقعت الشركة الأم بتاريخ ٢٠١٨/٧/١٨ اتفاقية قرض مع البنك الأردني الكويتي بمبلغ (٨٥٠ ٠٠٠) دينار لتمويل مشروع الطاقة الشمسية وبفائدة سنوية (٢,٩٪) حيث تم الاتفاق على ان يتم تسديد القرض بموجب ١٠٨ أقساط قيمة كل منها (٧٨٧١) دينار باستثناء القسط الأخير (٧٨٠٣) دينار ويستحق أول قسط بعد سنة من تاريخ المنح وذلك حسب فترة السماح (سنة) المذكورة ضمن العقد المذكور بأعلاه، كما وقعت الشركة ملحق اتفاقية لزيادة قيمة القرض الممنوح بقيمة (١٥٠ ٠٠٠) دينار ليصبح (١ ٠٠٠ ٠٠٠) دينار يسدد بموجب ١٠٨ أقساط متساوية بالإضافة للفائدة وبواقع (٩ ٢٦٠) دينار للقسط ويستحق أول قسط بعد سنة من تاريخ المنح الأساسي وذلك حسب فترة السماح المذكورة ضمن العقد الاصيلي.

ج- وقعت الشركة الأم بتاريخ ٢٠١٩/٤/٢ اتفاقية قرض متناقص مع البنك الأردني الكويتي بمبلغ (٢ ٠٠٠ ٠٠٠) دينار وبفائدة سنوية (٩٪) حيث تم الاتفاق على ان يتم تسديد القرض بموجب (٤٨) قسط قيمة كل منها (٤١ ٦٦٧) دينار ويستحق أول قسط بعد سنة من تاريخ المنح وذلك حسب فترة السماح (سنة) المذكورة ضمن العقد المذكور بأعلاه.

د- وقعت الشركة الأم بتاريخ ٢٠١٩/٢/١٧ اتفاقية قرض مع البنك الأردني الكويتي بمبلغ (١ ٠٠٠ ٠٠٠) دينار لتمويل شراء مآكنات لمصنع الماء وبفائدة سنوية (٢,٩٪) حيث تم الاتفاق على ان يتم تسديد القرض بموجب (١٠٨) قسط قيمة كل قسط (٩ ٢٦٠) دينار ويستحق أول قسط بعد سنة من تاريخ المنح وذلك حسب فترة السماح (سنة) المذكورة ضمن العقد المذكور اعلاه.

هـ - وقعت الشركة التابعة قرض متجدد من البنك الأردني الكويتي بمبلغ (٢٠٠ ٠٠٠) دينار بسعر فائدة (٩,٢٥٪) وبدون عمولة يستغل في تمويل الاعتمادات و /أو السحوبات وتسدد كل عملية تمويل بعد (٢) شهور من تاريخ التمويل أو بموجب (٢) دفعات شهرية.

و- وقعت الشركة التابعة قرض متجدد/سلف صناعية من البنك الأردني الكويتي بمبلغ (٤٥٠ ٠٠٠) دينار بسعر فائدة (٩,٢٪) وبدون عمولة يستغل في تمويل الاعتماد و /أو الحوالات و /أو البوالص و /أو المشتريات المحلية وتسدد كل عملية تمويل بعد (٢) شهور من تاريخ التمويل أو بموجب (٢) دفعات شهرية.

ز- وقعت الشركة التابعة اعتمادات من البنك الأردني الكويتي بمبلغ (٢٠٠ ٠٠٠) دينار بدون تأمين نقدي وبعمولة إصدار (١٢٥,٠٪) وعمولة فرق عملة (٢٥,٠٪) وبعمولة كفالة سحب (١٪).

ح- وقعت الشركة التابعة قرض متجدد من بنك الإسكان بمبلغ (٢٥٠ ٠٠٠) دينار بسعر فائدة (٧,٥٠٠٪) لتمويل ضريبة الدخل والمبيعات وتسدد كل عملية تمويل على اقساط متساوية بحد أقصى ٨ شهور من تاريخ التمويل.

ط- وقعت الشركة التابعة قرض متجدد من بنك الإسكان بمبلغ (١ ٣٠٠ ٠٠٠) دينار بسعر فائدة (٧,٥٠٠٪) لتمويل اعتمادات و /أو بوالص و /أو المشتريات المحلية وتسدد كل عملية تمويل بعد ٤-٨ شهور من عملية التمويل.

ي- وقعت الشركة التابعة تسهيلات من بنك الإسكان بمبلغ (٤٠٠ ٠٠٠) دينار بسعر فائدة (٧,٥٠٠٪) وتسدد بموجب دفعة واحدة بتاريخ ٢٠٢٠/١٢/١.

١٤- أرصدة دائنة أخرى :

| ٢٠٢٠ | ٢٠٢١ | البيان |
|-------------|-------------|------------------------------------|
| دينار اردني | دينار اردني | أمانات المساهمين |
| ٢٧٦ ٤٣٧ | ٢٦٩ ٤٧٠ | مخصص ضريبة دخل |
| ١٤٢ ٩٠٤ | ٢٣٠ ٥٨٥ | شيكات مؤجلة الدفع |
| ٣٥٦ ٩٩٥ | ١٣١ ٩٩١ | مصاريف مستحقة |
| ٩٨ ٥٤١ | ١٠٤ ٠١٤ | مخصص نهاية الخدمة |
| ٢٥ ٥٤٣ | ٦٥ ٢٦٤ | أمانات مختلفة |
| ٧٢ ١١١ | ٦٢ ٦٥٧ | مخصص الاجازات |
| ١٨ ٧٨٠ | ٣٢ ٩٧٦ | امانات الضمان الاجتماعي |
| ٢٢ ٤٠٥ | ٢٩ ٩٦٦ | مكافأة هيئة المديرين |
| ٢٥ ٠٠٠ | ٢٥ ٠٠٠ | المساهمة الوطنية لسداد الدين العام |
| ٦ ١٩٩ | ١٠ ٨٠٠ | أمانات ضريبة المبيعات |
| ١٩ ٦٢٧ | ٨ ٧٤٥ | أمانات ضريبة الدخل |
| ١٠ ١٣ | ١ ٢٢٧ | مخصص القضايا |
| ٩٨ ٥١١ | ٠٠٠ | المجموع |
| ١ ١٦٤ ٠٦٦ | ٩٧٢ ٦٩٥ | |

١٥- رأس المال والاحتياطيات :

أ- رأس المال :

طرأت عدة زيادات على رأس مال الشركة المصرح به والمدفوع ليصبح (٤ ٠٠٠ ٠٠٠) دينار أردني مقسم إلى (٤ ٠٠٠ ٠٠٠) سهم.

ب- الاحتياطي الاجباري :

تمثل المبالغ المتجمعة في هذا الحساب ما تم تحويله من الأرباح السنوية قبل الضرائب والمخصصات بنسبة ١٠٪ ويتم وقف احتساب الاحتياطي عند بلوغه رأس المال .

ج- الاحتياطي الاختياري :

تمثل المبالغ المتجمعة في هذا الحساب ما تم تحويله من الأرباح السنوية قبل الضرائب والمخصصات ويخضع لموافقة الهيئة العامة للمساهمين عند اقتطاعه وتوزيعه أو التصرف به طبقاً لأحكام قانون الشركات النافذ.

د- علاوة الإصدار :

يمثل هذا البند الفرق ما بين القيمة الاسمية للأسهم المطروحة للاكتتاب وإجمالي القيمة المستوفاة من المكتتبين بتلك الأسهم.

١٦- تكلفة المبيعات :

أ - تكلفة مبيعات شركة الألبان الأردنية :

| ٢٠٢٠ | ٢٠٢١ | البيان |
|-------------|-------------|------------------------------------|
| دينار اردني | دينار اردني | ايضاح |
| ٢٠٣ ٩٧٢ | ٣٧٢ ٠٩٨ | بضاعة جاهزة وتحت التصنيع أول المدة |
| ٧ ١١٧ ٦٤٨ | ٨ ١٨٩ ٧١٢ | مواد أولية مستخدمة في الإنتاج |
| ١ ٦٣٣ ٥١٩ | ٢ ٣٥١ ٣٤٧ | ١-١٧ مصاريف صناعية |
| ٨ ٩٥٥ ١٣٩ | ١٠ ٩١٣ ١٥٧ | تكلفة البضاعة المعدة للبيع |
| (٣٧٢ ٠٩٨) | (٦٨٥ ٤٦٠) | بضاعة جاهزة وتحت التصنيع اخر المدة |
| ٨ ٥٨٣ ٠٤١ | ١٠ ٢٢٧ ٦٩٧ | المجموع |

ب - تكلفة مبيعات شركة المها للاستثمار الزراعي والحيواني (الشركة التابعة) :

| ٢٠٢٠ | ٢٠٢١ | |
|-------------|-------------|---------------------------|
| دينار اردني | دينار اردني | البيان |
| ٦٨٢٠ ٥٧١ | ٧ ٦٤٠ ٢٣٣ | ٢-١٧ مصاريف مزرعة الابقار |
| ١٥٧ ١٧٥ | ٤٠٧ ٢٧١ | ٣-١٧ مصاريف مزرعة الأشجار |
| ٦ ٩٧٧ ٧٤٦ | ٨ ٠٤٧ ٥٠٤ | المجموع |
| ١٥ ٥٦٠ ٧٨٧ | ١٨ ٢٧٥ ٢٠١ | الإجمالي (أ + ب) |

١٧- ١ مصاريف صناعية :

| ٢٠٢٠ | ٢٠٢١ | |
|-------------|-------------|-----------------------------|
| دينار اردني | دينار اردني | البيان |
| ٦١٣ ٠٨٣ | ٧٨٢ ٩٤٥ | رواتب وأجور وملحقاتها |
| ٤١٨ ٥٠٣ | ٧١١ ٣٤٤ | استهلاكات |
| ١٤٧ ١٨٧ | ٢٤٥ ٨٢٢ | محروقات وزيوت |
| ١٤٥ ٧٦٣ | ١٩٣ ٨٣٨ | كهرباء ومياه وهاتف |
| ١٠٨ ١١٧ | ١٢٥ ٦١٤ | صيانة |
| ٨٤ ٢٠٧ | ١٠٨ ١٣٦ | ضمان اجتماعي وصندوق التوفير |
| ٥٢ ٤٨٨ | ٦٤ ٩٥٧ | ضيافة ونظافة |
| ٨٨٠٧ | ٢٢ ٠٥٠ | رسوم واشتراكات |
| ١٦٥ | ١٧ ٥٦٧ | مصاريف طبية |
| ١٧ ٣٣٤ | ١٦ ٨٢٠ | حبر طابعة وقرطاسية |
| ٩ ٠٥٧ | ١٦ ١٨٣ | مصاريف مختبر |
| ٥٢٣ | ١٦ ١٣٦ | مصاريف سيارات وتنقلات |
| ١٤ ٧٣٢ | ١٤ ٤٣٧ | ملابس عمال |
| ٩ ٧٨٨ | ١٢ ٢٨٠ | تأمين موجودات |
| ٣ ٧٦٥ | ٣ ٢١٨ | اخرى |
| ١ ٦٣٣ ٥١٩ | ٢ ٣٥١ ٣٤٧ | المجموع |

١٧- ٢ مصاريف مزرعة الابقار:

| ٢٠٢٠ | ٢٠٢١ | البيان |
|-------------|-------------|-------------------------------|
| دينار اردني | دينار اردني | |
| ٥٤٢٤ ٥٦٩ | ٦٤٨٣ ٦٠٩ | تغذية الابقار |
| ٣١٦ ٠٧٦ | ٢٧٧ ٥٦٣ | علاجات وأدوية ولوازم بيطرية |
| ٢٤٤ ٩٠٤ | ٢٣٩ ٣٤٤ | استهلاكات |
| ٢١٠ ٠١٩ | ٢٠٤ ٣١١ | رواتب وأجور وملحقاتها |
| ١٢١ ٢٥٦ | ١١٩ ٧٥٣ | كهرباء ومياه |
| ١١٦ ٩٥٢ | ١١٨ ٥٠٢ | محروقات وزيوت |
| ٧٥ ١٨٧ | ٦٠ ٩٣٥ | نظافة |
| ١١ ٥٥٠ | ٤٣ ١٩٣ | الضمان الاجتماعي |
| ٣١ ٢٠١ | ٣٩ ٩٨٩ | صيانة آلات |
| ٥٦ ١٢٢ | ٢٥ ٤٣٩ | مصاريف سيارات وآليات |
| ٢١ ٣١٣ | ١١ ٧٥٣ | صيانة أبنية |
| ٠٠٠ | ٧ ٦١٦ | تبرعات |
| ٣ ٥٥٩ | ٤ ٧٤١ | رسوم واشتراكات |
| ١ ٠١١ | ٢ ٤٦٨ | أخرى |
| ٣٣ | ٥١٥ | لوازم منامة |
| ١ ١٣٢ | ٥٠٢ | ملابس عمال |
| ١٨٥ ٦٨٧ | ٠٠٠ | استبعاد أبقار (وفيات أو بيع) |
| ٦٨٢٠ ٥٧١ | ٧ ٦٤٠ ٢٣٣ | المجموع |

١٧- ٣ مصاريف مزرعة الأشجار:

| ٢٠٢٠ | ٢٠٢١ | البيان |
|-------------|-------------|------------------------------|
| دينار اردني | دينار اردني | |
| ٤٠ ٩٢٣ | ٢٣١ ٠٨٦ | مصاريف بيع منتجات زراعية |
| ٢٩ ٣٨٣ | ٧٢ ٣٢٦ | مصاريف ضمان بئر إرتوازي وأرض |
| ٤٧ ٠٦٧ | ٥٧ ٨٠٨ | كهرباء |
| ٢٩ ٢٨٥ | ٢٥ ٥٦١ | رواتب وأجور وملحقاتها |
| ٢ ٣١٥ | ٧ ٩٠٨ | تقليم الاشجار |
| ٥ ٧٥٣ | ٧ ٢٥٠ | علاجات وأسمدة واشتال زراعية |
| ١ ٢٦٤ | ٢ ٧٣٠ | الضمان الاجتماعي |
| ٩٠٠ | ١ ٣١١ | لوازم ري وزراعة |
| ٢٥٨ | ١ ٢٢٢ | استهلاك العدد والأدوات |
| ٢٧ | ٦٩ | أخرى |
| ١٥٧ ١٧٥ | ٤٠٧ ٢٧١ | المجموع |

| ٢٠٢٠ | ٢٠٢١ | البيان |
|-------------|-------------|-------------------------------------|
| دينار اردني | دينار اردني | |
| ٥٦٤ ٢١٩ | ٤٢٨ ٠٦٧ | رواتب وأجور وملحقاتها |
| ١٨٥ ٨٢٧ | ٢٤٤ ١٩٧ | محروقات سيارات |
| ١٠٩ ٤٩٣ | ١٩٩ ٦١٩ | حملات تسويق |
| ٨٦ ٥١٨ | ١٦٨ ٧٣٥ | عمولات |
| ١٣١ ٣٣١ | ٧٣ ٧٦١ | عطاءات |
| ٦٠ ٦١٩ | ٧٢ ٤٢٣ | ضمان اجتماعي وصندوق التوفير |
| ٣٥ ٠٣٤ | ٤٠ ٨٥٢ | مصاريف سيارات |
| ٢١ ١٦٧ | ٢٢ ١٢٨ | تأمين سيارات |
| ١١٠ | ١٤ ٦٣٦ | مصاريف طبية |
| ١ ١٨٢ | ١٢ ٨٣٥ | تنقلات |
| ١٠ ٩١٩ | ١٠ ٨٣٩ | متفرقة |
| ٥ ١٩٩ | ٩ ٤٤٥ | مصاريف تصدير |
| ٣ ٨٣٦ | ٦ ٦٧٨ | استهلاك حق استخدام الأصول المستأجرة |
| ٣ ٣٠٠ | ٣ ٩٠٠ | ايجارات |
| ٣ ٠٨٥ | ٢ ٨٤٣ | قرطاسية |
| ١ ٧١٤ | ٢ ٤٧٩ | الفوائد على التزامات التأجير |
| ١ ٣٤٩ | ٨٨٧ | صيانة ثلاجات |
| ٥٦٥ | ٨٠٨ | مصاريف منامة |
| ١ ٢٢٥ ٤٦٧ | ١ ٣١٥ ١٣٢ | المجموع |

١٩- مصاريف إدارية وعمومية :

| ٢٠٢٠ | ٢٠٢١ | البيان |
|-------------|-------------|-----------------------------|
| دينار اردني | دينار اردني | |
| ٦٢٩ ٦٤٥ | ٦٧٠ ١٠٥ | رواتب وأجور وملحقاتها |
| ١٥ ٠٠٠ | ١٠٢ ٩٧٠ | مخصص نهاية الخدمة |
| ٣٤ ٧٠٨ | ١٠٠ ٤١٦ | اتعاب مهنية |
| ٨٤ ٤٩٥ | ٨١ ٣٠٥ | مصاريف طبية |
| ٦٤ ٩٣٧ | ٧٠ ٧٧٣ | ضمان اجتماعي وصندوق التوفير |
| ٣٣ ٧٥٩ | ٥٧ ١٦٠ | رسوم حكومية واشتراكات |
| ٤٨ ٤٢٣ | ٤٠ ٦٨٥ | بوفيه |
| ١٢ ٣٣٨ | ٢٨ ٠٠٠ | اجازات |
| ١٨ ٠٠٠ | ١٨ ٠٠٠ | تقلات أعضاء مجلس الإدارة |
| ١٣ ٣٩٦ | ١٥ ٦٣٣ | تبرعات وكراميات |
| ١٦ ٢٧١ | ١٥ ٣٣٠ | بريد وهاتف وانترنت |
| ١ ٠٨٥ | ١٣ ٤٥٦ | مصاريف قضائية |
| ١٢ ٩٢٨ | ١٢ ٢١١ | صيانة |
| ١٠ ٥٧٨ | ٩ ٧٤٦ | مصاريف سيارات |
| ٩ ٥٨٠ | ٩ ٤٤٠ | قرطاسية |
| ٨ ٠٠٠ | ٨ ٠٠٠ | اتعاب تدقيق |
| ١ ١٤٨ | ٥ ٣٠٧ | تقلات وسفر |
| ٤ ٥٧٠ | ٤ ٣٥٣ | تأمين |
| ٠٠٠ | ٢ ٦٨٧ | عمولات استثمار |
| ٠٠٠ | ٢ ٦٧٧ | أمن وحماية |
| ٩٢٥ | ٢ ٦١٢ | اخرى |
| ١ ٥٩٦ | ٢ ٤١٤ | نظافة |
| ٢ ٨٦٦ | ١ ٨٠٧ | ضيافته |
| ٠٠٠ | ١ ٠٧٥ | مصاريف تدريب |
| ٢ ٥٠٤ | ٩٠٨ | دعاية واعلان |
| ٦٠٠ | ٦٠٠ | اتعاب مراقبة الشركات |
| ١ ٧٨٧ | ١٧٤ | لوازم سلامة عامة |
| ١٠ ٠٠٠ | ٠٠٠ | مخصص بضاعة راكدة |
| ٩٣ ٠٠٠ | ٠٠٠ | مخصص قضايا |
| ١ ١٣٢ ١٣٩ | ١ ٢٧٧ ٨٤٤ | المجموع |

٢٠- التزامات محتملة :

أ- يوجد على الشركة الأم والشركة التابعة بتاريخ القوائم المالية الالتزامات المحتملة التالية :

| ٢٠٢٠ | ٢٠٢١ | البيان |
|-------------|-------------|-------------------------|
| دينار اردني | دينار اردني | |
| ٤٥ ٧٨٧ | ٤٣٧ ٠٦٧ | اعتمادات مستندية وبوالص |
| ٤١٩ ٠٠٣ | ٦٥٠ ٧٨٩ | كفالات بنكية |
| ٤٦٤ ٧٩٠ | ١ ٠٨٧ ٨٥٦ | المجموع |

ب- يوجد على الشركة الأم التزامات مقابل قضايا بقيمة (٣٤٥ ٣٠٦) دينار.

ج- تأثير جائحة كورونا:

نتيجة انتشار جائحة كورونا في العالم فقد أدى ذلك الى صعوبة التنبؤ بالتأثير الكامل لهذه الجائحة على أنشطة وأعمال الشركة وتحديد الفترة الزمنية لهذه الجائحة، مما أوجد حالة من عدم التيقن بالتأثير المحتمل للجائحة، وبناء على تقييم الإدارة لن تؤثر حالة عدم التيقن بشكل جوهري على استمرارية الشركة حيث تعتقد الإدارة ان تأثير الجائحة ضئيل على خسائر الائتمان المتوقعة لأصول الشركة وكذلك لن تتأثر القيمة الدفترية للأصول غير المالية بشكل كبير ، لا يزال سوق الاعمال متقلبا والأرصدة المسجلة لأصول والتزامات الشركة حساسة لتقلبات السوق وستراقب ادارة الشركة بشكل مستمر ودقيق المخاطر والالتزامات المحتملة وستتخذ الإجراءات الاحترازية اللازمة .

٢١- ضريبة الدخل :

- تمت مناقشة وتسوية نتائج أعمال الشركة الأم حتى نهاية عام ٢٠١٨ مع دائرة ضريبة الدخل والمبيعات.
- تم تقديم كشف التقدير الذاتي عن نتائج أعمال الشركة الأم للأعوام ٢٠١٩ و ٢٠٢٠ ولم تقم دائرة ضريبة الدخل والمبيعات بمراجعة سجلات الشركة عن تلك الأعوام حتى تاريخه.
- تمت مناقشة وتسوية نتائج أعمال الشركة التابعة حتى نهاية الأعوام ٢٠١٨ و ٢٠٢٠ مع دائرة ضريبة الدخل والمبيعات.
- تم تقديم كشف التقدير الذاتي عن نتائج اعمال الشركة التابعة للعام ٢٠١٩ ولم تقم دائرة ضريبة الدخل والمبيعات بمراجعة سجلات الشركة عن ذلك العام حتى تاريخه.

٢٢- الأرباح القابلة للتوزيع :

الأرباح القابلة للتوزيع كما بتاريخ ٢٠٢١/١٢/٣١ تبلغ (١ ٢٤٦ ٩٨٩) دينار وذلك بعد طرح قيمة الأرباح غير المتحققة بموجب تعليمات هيئة الأوراق المالية والبالغة (٢ ٧٤٢ ٨٣٧) دينار.

٢٣- القطاعات التشغيلية :

تقوم الشركة الأم والشركة التابعة بممارسة أعمالهما من خلال الأنشطة الرئيسية التالية :

١- نشاط صناعي :

يشمل إنتاج وبيع منتجات الألبان المتنوعة والعبوات البلاستيكية المتنوعة والمياه المعدنية.

٢- نشاط مزارع الأبقار والأشجار:

يشمل تسمين وتربية الأبقار والأغنام والعجول وإقامة المزارع والمتاجرة بمنتجاتها.

٣- نشاط استثماري:

يشمل الاستثمار في موجودات مالية.

يبين الجدول التالي عرض لنتائج القطاعات التشغيلية للشركتين :

| ٢٠٢١ | نشاط استثماري | نشاط المزارع | نشاط صناعي | |
|--------------|---------------|--------------|--------------|----------------------------------|
| دينار أردني | دينار أردني | دينار أردني | دينار أردني | أ- معلومات الدخل الشامل: |
| ٢٠ ٩٢٥ ٠٦١ | ٠٠٠ | ٩ ٩٣٠ ٨٤١ | ١٠ ٩٩٤ ٢٢٠ | صافي المبيعات |
| (١٨ ٢٧٥ ٢٠١) | ٠٠٠ | (٨ ٠٤٧ ٥٠٤) | (١٠ ٢٢٧ ٦٩٧) | تكلفة المبيعات |
| ٢ ٦٤٩ ٨٦٠ | ٠٠٠ | ١ ٨٨٣ ٣٣٧ | ٧٦٦ ٥٢٣ | مجموع الربح |
| (٢ ٥٠٩ ٥٧٣) | ٠٠٠ | (٨٨٦ ٣٥٢) | (١ ٦٢٣ ٢٢١) | مصاريف غير موزعة |
| ٢٤ ٢٦٩ | ١٣ ٦٣٦ | ٢ ٩٩٩ | ٧ ٦٣٤ | ايرادات غير موزعة |
| ١ ٤٨٩ ٥٦٠ | ٧٧ ٤٣٦ | ١ ٤١٢ ١٢٤ | ٠٠٠ | مكاسب غير متحققة |
| (١ ٣١٥ ١٣٢) | ٠٠٠ | ٠٠٠ | (١ ٣١٥ ١٣٢) | مصاريف موزعة |
| ٣٣٨ ٩٨٤ | | | | ربح السنة بعد الضريبة والمخصصات/ |
| | | | | الدخل الشامل |
| | | | | ب - معلومات أخرى |
| ٢٧ ٥٧١ ٢٧٠ | ٢٤٧ ٦١٦ | ٩ ٩٧٧ ٠٩٢ | ١٧ ٣٤٦ ٥٦٢ | موجودات القطاع باستثناء النقدية |
| ٩٨ ٩٠٣ | ٠٠٠ | ٠٠٠ | ٠٠٠ | موجودات غير موزعة |
| ٢٧ ٦٧٠ ١٧٣ | | | | مجموع الموجودات |

٢٤- الأدوات المالية :

أ- القيمة العادلة:

إن القيمة الدفترية للأدوات المالية المتمثلة في النقد، الذمم المدينة والدائنة، والقروض تقارب قيمتها العادلة. وتبين الإيضاحات حول هذه القوائم المالية القيم العادلة لهذه الأدوات المالية، كما تبين بعض السياسات المحاسبية الطرق المستخدمة في تقييم هذه الأدوات.

ب- مخاطر الائتمان:

تحتفظ الشركة بالأرصدة والودائع لدى مؤسسات مصرفية ذات ائتمان مناسب.

ج- مخاطر السعر:

- مخاطر سعر السوق:

وتعرف بأنه الخطر الذي ينتج عنه تقلب في قيمة الأدوات المالية نتيجة التغير في أسعار السوق. إن الأدوات المالية الظاهرة في قائمة المركز المالي الموحدة غير خاضعة لمخاطرة سعر السوق.

- مخاطر تقلبات العملة :

يعرف خطر تقلبات العملة بأنه الخطر الناتج عن تذبذب في قيمة الأدوات المالية نتيجة التغير في سعر صرف العملات. إن المخاطرة المتعلقة بالأدوات المالية المسماة بالدولار الأمريكي متدنية نظراً لثبات سعر صرف الدينار الأردني مقابل الدولار الأمريكي، أما مخاطر العملات الأخرى فيتم معالجتها في القوائم المالية.

- مخاطرة سعر الفائدة :

إن الأدوات المالية في قائمة المركز المالي الموحدة غير خاضعة لمخاطر أسعار الفوائد باستثناء التسهيلات والتسهيلات البنكية الخاضعة لتعليمات الجهات الرقابية ذات العلاقة.

٢٥- عام :

يراعى اثر تعليمات هيئة الأوراق المالية وقانون الشركات الأردني فيما يتعلق باحتساب الاحتياطي الإجباري على الأرباح المتحققة فقط، وكذلك فصل الأرباح غير المتحققة في بند الأرباح المدورة مع مراعاة القيود المفروضة على توزيع الأرباح غير المتحققة.

تمت اعادة تصنيف بعض أرقام المقارنة للسنة السابقة لتلائم وارقام السنة الحالية.

