

الشركة المتحدة لصناعة الحديد والصلب  
المساهمة العامة المحدودة

عمان  
المملكة الأردنية الهاشمية

تقرير مجلس الإدارة الرابع عشر

و

البيانات المالية الختامية للسنة المالية المنتهية في ٢٠٢٠/١٢/٣١





حضرة صاحب الجلالة  
الملك عبد الله الثاني بن الحسين حفظه الله ورعاه



## أ - كلمة رئيس مجلس الإدارة

حضرة السادة المساهمين الكرام أعضاء الهيئة العامة

السلام عليكم ورحمة الله وبركاته

اسمحوا لي باسمي ونياية عن زملائي أعضاء مجلس الإدارة أن أرحب بكم أجمل ترحيب وأشكر لكم حضوركم وتبلييتكم دعوتنا لحضور اجتماع الهيئة العامة العادي الثالث عشر للشركة المتحدة لصناعة الحديد والصلب المساهمة العامة المحدودة، لنضع بين أيديكم تقريرنا السنوي الثالث عشر الذي يبين نتائج الأعمال و البيانات الختامية لسنة ٢٠٢٠ متضمننا ملخص لأهم إنجازات الشركة خلال السنة و خططها المستقبلية.

ولا يسعنا في هذه المناسبة إلا أن نبارك الجهود التي ساهمت في تعزيز مسيرة الشركة وتقدمها بالرغم من الظروف الاقتصادية الصعبة التي تتعرض لها صناعتنا من انخفاضات شديده في اسعار البيلت عالمياً و تذبذبات متكررة لمصادر الطاقة و المنافسة غير المتكافئة ، فقد استمرت الشركة في الالتزام بسياسة توفير منتجاتها للمستهلك بجميع الظروف و الأحوال.

و أخيرا أود أن أتقدم بالشكر من زبائننا الكرام على ثقتهم الغالية بنا و بموظفينا و كلنا أمل بالاستمرار في خدمة قطاع البناء و الإنشاءات في العام القادم من خلال رفع أداء المصانع للبقاء في مستوى الريادية بين الشركات المنتجة لحديد التسليح والبناء في هذا الوطن الغالي .

والسلام عليكم ورحمة الله وبركاته

المهندس زياد خلف المناصير

رئيس مجلس الإدارة

## ب - تقرير مجلس الإدارة

### ١- أ- أنشطة الشركة الرئيسية

تتكون أنشطة الشركة الرئيسية من صناعة حديد البيليت في أفران صهر الشركة عن طريق صهر الخردة ومن ثم درفلة حديد البيليت المنتج في أفران الصهر بخط الدرفلة لإنتاج حديد التسليح بدرجات الشد المطلوبة حسب المواصفات الأردنية والعالمية ومن الأقطار ١٠ ملم إلى غاية ٣٢ ملم وبأطوال مختلفة.

ب- تقع مصانع الشركة وإدارتها العامة في منطقة أرينبة الغربية وعلى بعد ٢٠,٥ كلم جنوب جسر مطار الملكة علياء الدولي .

ج- عدد موظفي الإدارة ١٧ موظف .

د- لا يوجد للشركة أي فروع

يبلغ رأس مال الشركة ١٧٦,١٦٥,٣٢٠ دينار أردني .

## ٢- الشركات التابعة

- لا يوجد

### ٣- أ- أعضاء مجلس الإدارة

١- **المهندس زياد خلف المناصير، رئيس مجلس الإدارة** من تاريخ ٢٨/٤/٢٠٠٨ مواليد عام ١٩٦٥ و يحمل بكالوريوس هندسة بتترول من جامعة باكو (أذربيجان) سنة ١٩٨٨. حاليا هو رئيس مجلس إدارة في شركة مساهمة عامة هي شركة آفاق للاستثمار و التطوير العقاري القابضة وشركة آفاق للطاقة بصفته الشخصية وهو رجل أعمال و رئيس مجالس إدارة عدة شركات خاصة.

٢- **السيد معين محمد عبدالله قداد، نائباً للرئيس** من تاريخ ٢٨/٤/٢٠٠٨ ممثلاً عن الشركة الأردنية الحديثة للتجارة الدولية والاستثمار. مواليد عام ٥٦٩١ و يحمل شهادة تربية رياضية من الجامعة الأردنية سنة ٨٨٩١. حاليا السيد معين قداد هو عضو مجلس إدارة في شركة المتوسط والخليج للتأمين وشركة آفاق للطاقة و شركة آفاق للاستثمار و التطوير العقاري القابضة وشركة مغنيسيا الاردن بصفته الشخصية. وهو رجل أعمال و عضو مجالس إدارة عدة شركات خاصة.

٣- **السيد ياسر سالم حسين المناصير، عضو** من تاريخ ٢٨/٤/٢٠٠٨ مواليد عام ١٩٥٩ و يحمل شهادة بكالوريوس هندسة كيمياوية سنة ١٩٨٥. و قد عمل لمدة ثلاث عشر عاما في شركة مصانع الخزف الأردنية و كان يشغل منصب مدير انتاج المصانع لمدة سنتين و حاليا يشغل منصب مدير عام مجموعة المناصير للاستثمارات الصناعية و التجارية و التي تضم ثلاث شركات. كما و يشغل منصب المدير العام للشركة الأردنية الحديثة لخدمات الزيوت و المحروقات. حاليا هو عضو مجلس إدارة في شركة مساهمة عامة هي شركة آفاق للطاقة بصفته الشخصية.

٤- **السيد ياسر ضيف الله العبدلات، عضو** من تاريخ ٢٨/٤/٢٠١٩ مواليد عام ١٩٧٠ و يحمل بكالوريوس ادارة مالية و علوم مصرفية جامعة العلوم التطبيقية و دبلوم محاسبة من الكلية العربية عمل لدى بنك الاسكان لمدة ١٠ سنوات و لدى مجموعة المناصير منذ عام ٢٠٠٧ و عضو لدى شركة آفاق للاستثمار و التطوير العقاري و عضو لدى شركة مغنيسيا الاردن و شركة انجاز للتنمية و المشاريع المتعددة .

٥- **المهندس محمد عيسى يوسف الخرابشة. عضو** مواليد عام ١٩٦٩ و يحمل بكالوريوس هندسة صناعية سنة ١٩٩٢ و ماجستير في إدارة الأعمال سنة ١٩٩٦. عمل كمدير للمصانع الكيماوية في شركة دهانات ناشونال مجموعة الصايغ. تاريخ التعيين ٧/٨/٢٠٠٢ ، حيث تم تعيينه عضواً بتاريخ ٢٢/٣/٢٠١٥ .

\* استقالة ٩/٩/٢٠٢٠

## ب- الإدارة التنفيذية العليا

١- **المدير العام ، المهندس محمد عيسى يوسف الخرابشة.** مواليد عام ١٩٦٩ و يحمل بكالوريوس هندسة صناعية سنة ١٩٩٢ و ماجستير في إدارة الأعمال سنة ١٩٩٦. عمل كمدير للمصانع الكيماوية في شركة دهانات ناشونال / مجموعة الصايغ. تاريخ التعيين ٢٠٠٢/٨/٧ .  
( استقالة ٢٠٢٠/٩/٩ )

٢- **المدير المالي ، السيد عدي ياسر المناصير** مواليد عام ١٩٩٠ و يحمل بكالوريوس محاسبة جامعة العلوم التطبيقية مجاستير ادارة اعمال جامعة كارديف - بريطانيا موظف في الشركة منذ ٢٠١٦ .

٣- **المدير الإداري ، السيد محمد محمود الغزوي** مواليد عام ١٩٧٨ و يحمل بكالوريوس هندسة ميكانيكية من جامعة المستنصرية سنة ٢٠٠٢. مدير فني لمصانع الحديد. تاريخ التعيين ٢٠١٨/٩/٠٣ .  
( استقالة ٢٠٢٠/٥/٣١ )

## ٤- كبار مالكي الأسهم

الرقم	الاسم	العدد كما في ٢٠١٩/١٢/٣١	النسبة	العدد كما في ٢٠٢٠/١٢/٣١	النسبة
1	مجموعة المناصير للاستثمارات	٢٥.٧٩٥.٥١٤	%٨٠		
2	ألنسي ليخاشوف	٢.٦٠٥.٢٨٥	%٨.١		
3	عبد الرحيم فتحي البقاعي	١.٥٩٦.٢٥٩	%٤.٩٦		

## ٥- الوضع التنافسي للشركة ضمن قطاع نشاطها

حاليا التنافس في سوق الحديد المحلي محصور بعدد أقل من المصانع نظرا لتوقف عدة شركات متخصصة في هذا المجال عن الانتاج بسبب الظروف الاقتصادية الصعبة التي مرت بها الصناعات المحلية في العام المنصرم بالإضافة إلى المنافسة غير المتكافئة التي تتعرض لها صناعتنا من حديد التسليح . لكن نظرا لكون الشركة المتحدة رائدة في مجال صهر الحديد وبكميات تجارية فإن ذلك يعطيها قدرة أكبر على التأقلم مع متطلبات السوق المحلي من حيث نوعية الحديد المطلوبة كون الشركة تتحكم بدرجات الشد المطلوبة من طبخة إلى أخرى في فرن الصهر الخاص بها. وعليه فإنها تقوم بإنتاج الحديد المطلوب بالسوق فورا ودون الحاجة للانتظار لوصول حديد البليت ذو درجات الشد المطلوبة من المصادر الخارجية كما هي الحال مع معظم مصانع الحديد بالأردن. إن هذه الميزة بالإضافة للالتزام التام بالمواصفات الأردنية والعالمية والحرص دوما على توفير حديد تسليح بجميع المقاسات والأطوال المطلوبة وفي جميع الظروف مكنت الشركة وعلى مدار السنوات الماضية من زيادة حصتها بالسوق المحلي تدريجيا بالإضافة لوجود خط لإنتاج حديد القص و الثني و الذي يعمل على زيادة الحصة السوقية للشركة.



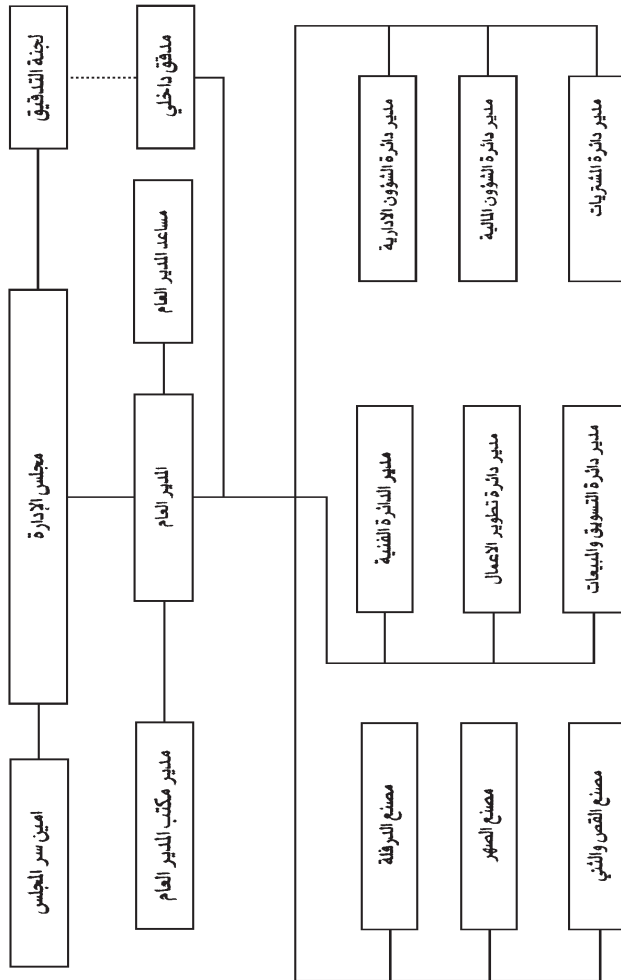
٦- درجة الاعتماد على موردين محليين أو عملاء رئيسيين محليا أو خارجيا.  
تعتمد الشركة على موردين محليين لشراء سكراب الحديد ولا يوجد أي اعتماد على موردين خارجيين.

٧- الحماية الحكومية أو الامتيازات التي تتمتع بها الشركة  
لا يوجد أية حماية حكومية أو امتيازات تتمتع بها الشركة أو أي من منتجاتها بموجب القوانين والأنظمة أو غيرها باستثناء سجل العلامات التجارية.  
لا يوجد أي براءات اختراع أو حقوق امتياز حصلت الشركة عليها.

٨- القرارات الصادرة عن الحكومة أو المنظمات الدولية أو غيرها التي لها أثر مادي على  
عمل الشركة أو منتجاته أو قدرتها التنافسية.  
لا يوجد أي قرارات جديدة خلال العام ٢٠٢٠ صادرة عن الحكومة أو المنظمات الدولية أو غيرها لها أثر مادي على عمل الشركة أو منتجاتها أو قدرتها التنافسية.

## ٩- الهيكل التنظيمي للشركة وعدد الموظفين ومؤهلاتهم

أ - الهيكل التنظيمي للشركة



**ب - عدد موظفي الشركة وفئات مؤهلاتهم**

<u>عدد الموظفين</u>	<u>المؤهل العلمي</u>
٢	ماجستير
١٢	بكالوريوس
١٨	دبلوم
٤٠	ثانوية عامة
٣٢	إعدادية
١٩	مركز تدريب مهني
١٢	ابتدائي
٤٠	أمي
١٧٥	إجمالي عدد الموظفين

**ج - برامج التأهيل والتدريب لموظفي الشركة**

لا يوجد دورات تم عقدها

**١٠- المخاطر التي تتعرض لها الشركة**

تتمثل المخاطر التي من الممكن أن تتعرض لها الشركة في التغيرات بأسعار صرف العملات الأجنبية و أسعار فوائد البنوك الدائنة و أية تغيرات تؤثر على البيئة الاقتصادية في المملكة مثل الزيادات الحادة على أسعار مصادر الطاقة أو أسعار المواد الخام. بالإضافة إلى المنافسة غير المتكافئة من حديد التسليح المستورد.

**١١- الإنجازات التي حققتها الشركة خلال السنة الحالية**

- حققت الشركة خلال العام ٢٠١٩ إجمالي إيرادات بلغت ١٩,٢٩١,٦٥٣ دينار حيث انخفضت بنسبة ٢٥٪ تقريباً عن إيرادات العام ٢٠١٨ و التي بلغت ٢٥,٦٩٧,٩٠٧ دينار .

## ١٢- الأثر المالي لعمليات ذات طبيعة غير متكررة حدثت خلال السنة المالية ولا تدخل ضمن نشاط الشركة الرئيسي.

لا يوجد أي أثر مالي لعمليات ذات طبيعة غير متكررة حدثت خلال السنة المالية ولا تدخل ضمن نشاط الشركة الرئيسي.

## ١٣ - السلسلة الرقمية للأرباح أو الخسائر والأرباح الموزعة وصافي حقوق المساهمين

٢٠١٦	٢٠١٧	٢٠١٨	٢٠١٩	٢٠٢٠	البيان
٥٤٦,٠٨٨	(٨,٩٠١,٤٥١)	(٧,٠٨٢,٥٣٦)	(٤,٨٠٨,٢٤٣)		صافي الربح (الخسارة) قبل الضرائب والمخصصات
-	-	-	-		الأرباح الموزعة
٢٥,٤٢٢,٢٥٦	١٦,٥٢٠,٨٠٥	٥,٧٤٠,٢٨٩	٩٣٢,٠٥٠		صافي حقوق المساهمين
٠,٦٤	٠,٨٠	٠,٣٣	٠,٢٢		أسعار الأوراق المالية

## ١٤ - تحليل المركز المالي للشركة

٢٠١٩	٢٠٢٠	البيان
(٠,١٥)		(الخسائر) الأرباح لكل سهم
٪٣٢٢		نسبة المطلوبات المتداولة لحقوق المساهمين
٪١٣٨		نسبة المطلوبات المتداولة للموجودات
٪٣		نسبة حقوق المساهمين للمطلوبات المتداولة
(٪٢٢)		(الخسارة) العائد على الموجودات
(٪٥١٥)		(الخسارة) العائد على حقوق المساهمين
(٪٢٥)		نسبة صافي (خسارة) ربح السنة للمبيعات

## ١٥- التطورات المستقبلية الهامة والخطط المستقبلية للشركة

إن الشركة تسعى دائماً إلى إجراء تحسينات مستمرة على العملية الإنتاجية و على خطوط الإنتاج تهدف إلى التقليل من استخدام مصادر الطاقة والتقليل من نسبة الفاقد في العملية الإنتاجية. ومن الخطط المستقبلية للشركة خلال العام ٢٠٢٠ متابعة وانتهاء توسعة هناجر الصهر وتدعيمها لاستيعاب رافعات علوية ذات قدرة حمل أعلى تمهيداً لاستعمال بواثق حديد سائل أكبر بهدف زيادة الطاقة الإنتاجية لفرن الصهر بالإضافة لتركيب نظام مراقبة آلي لمستوى الحديد السائل في ماكينة الصب المستمر.

## ١٦- مقدار أتعاب التدقيق للشركة وأتعاب خدمات أخرى قام بها المدقق.

بلغت أتعاب خدمات المدقق الخارجي (١٥,٠٠٠) دينار و أتعاب خدمات ضرائب (٤,٤٠٠) دينار يضاف إليها ضريبة المبيعات.

## ١٧- الأسهم المملوكة من قبل أعضاء مجلس الإدارة والادارة العليا .

### أ - أعضاء مجلس الإدارة

الاسم	المنصب	الجنسية	عدد الأسهم ٢٠٢٠/١٢/٣١	عدد الأسهم ٢٠١٩/١٢/٣١
زياد خلف المناصير	رئيس مجلس	أردني		١٢,٠٠٠
الشركة الأردنية الحديثة للتجارة الدولية والاستثمار يمثلها معين محمد قدارة	نائب رئيس	أردنية		٢٠,٠٠٠
ياسر سالم المناصير	عضو	أردني		١٢,٠٠٠
ياسر ضيف الله العبدالات	عضو	أردني		١٢,٠٠٠
محمد عيسى الخرابشة (استقالة ٢٠٢٠/٩/٩)	عضو	أردني		١٢,٠٠٠

\* ملاحظة : لا يوجد شركات مسيطر عليها من قبل أعضاء مجلس الإدارة و تمتلك أسهم في رأس مال الشركة باستثناء الشركة الأردنية الحديثة للتجارة الدولية و الاستثمار و المبين أعلاه و المملوكة من قبل رئيس مجلس الإدارة .

### ب - الإدارة العليا

الاسم	المنصب	الجنسية	عدد الأسهم ٢٠٢٠/١٢/٣١	عدد الأسهم ٢٠١٩/١٢/٣١
محمد عيسى الخرابشة (استقالة ٢٠٢٠/٩/٩)	المدير العام	أردني		١٢,٠٠٠
عدي ياسر المناصير	المدير المالي	أردني		-
محمد الغزوي (استقالة ٢٠٢٠/٥/٣١)	المدير الاداري	أردني		-

\* ملاحظة : لا يوجد شركات مسيطر عليها من قبل أفراد الإدارة العليا و تمتلك أسهم في رأس مال الشركة

## ج - لا يوجد أية أسهم مملوكة لأقارب أعضاء مجلس الإدارة أو الإدارة العليا.

## ١٨- المزايا و المكافآت و الأجور

### أ - رئيس و أعضاء مجلس الإدارة

الاسم	المنصب	رواتب	بدل تنقلات مكافآت ٢٠٢٠	المجموع
- زياد خلف المناصير	رئيس مجلس	-	-	-
- الشركة الأردنية الحديثة للتجارة الدولية و الاستثمار يمثلها معين محمد قdade	نائب رئيس	-	-	-
- ياسر سالم المناصير	عضو	-	-	-
- ياسر ضيف الله العبد اللات	عضو	-	-	-
- محمد عيسى الخرابشة (استقالة ٢٠٢٠/٩/٩)	عضو	٦٥,٠٠٠	-	٦٥,٠٠٠

### ب - الإدارة العليا

الاسم	المنصب	رواتب	مكافآت ٢٠٢٠	المجموع
محمد عيسى الخرابشة (استقالة ٢٠٢٠/٩/٩)	المدير العام	٦٥,٠٠٠	-	٦٥,٠٠٠
عدي ياسر المناصير	المدير المالي	١٩,٥٠٠	-	١٩,٥٠٠
محمد محمود الغزوي (استقالة ٢٠٢٠/٥/٢١)	المدير الاداري	٣٦,٤٠	-	٣٦,٤٠

## ١٩- التبرعات و المنح التي دفعتها الشركة خلال السنة المالية

- لا يوجد

٢٠- العقود و المشاريع و الارتباطات التي عقدتها الشركة مع الشركات التابعة أو الشقيقة أو الحليفة أو رئيس مجلس الإدارة أو أعضاء المجلس أو المدير العام أو أي موظف في الشركة أو أقاربهم لا يوجد أية عقود أو مشاريع أو ارتباطات عقدتها الشركة مع الشركات التابعة أو الشقيقة أو الحليفة أو رئيس مجلس الإدارة أو أعضاء المجلس أو المدير العام أو أي موظف في الشركة أو أقاربهم

## ٢١- مساهمة الشركة في :

### أ - حماية البيئة

إن مصنع الصهر بالشركة هو أساسا مصنع إعادة تدوير للخردة يتم فيه صهر معظم أنواع المخلفات الحديدية لإعادة استعمالها على شكل حديد التسليح كما و يوجد في مصنع الصهر منظومة لشطف الغبار و الدخان الناتج عن عملية الصهر للتقليل من الانبعاثات إلى الحدود المقبولة. كما و تقوم الشركة بزراعة الأشجار على حدود المصنع لتجميل البيئة المحيطة بالمصنع بالإضافة لإنشاء حديقة محاذية لمحطة التعويض الكهربائية.

### ب - خدمة المجتمع المحلي

تقوم الشركة بتقديم التبرعات النقدية و العينية للجهات الرسمية في متصرفية الجيزة و التي بدورها تقوم بخدمة المجتمع المحلي.

### ج - الإقرارات المطلوبة

1 - يقر مجلس إدارة الشركة بعدم وجود أي أمور جوهرية قد تؤثر على استمرارية الشركة خلال السنة المالية التالية.

2 - يقر مجلس الإدارة بمسؤوليته عن إعداد البيانات المالية و توفير نظام رقابه فعال في الشركة.

ياسر ضيف الله العبدالمات

معين محمد قدادة

زياد خلف المناصير

عضو

نائب رئيس مجلس الإدارة

رئيس مجلس الإدارة



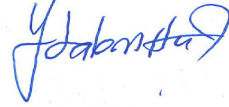
محمد عيسى الخرايشة

ياسر سالم المناصير

عضو

عضو

استقالة



2020/09/09

3 - نقر نحن الموقعين أدناه بصحة و دقة و اكتمال المعلومات و البيانات الواردة في التقرير السنوي.

محمد عيسى الخرايشة

زياد خلف المناصير

المدير العام

رئيس مجلس الإدارة

استقالة

2020/09/09



عدي ياسر المناصير

المدير المالي





## ٢٢- تقرير الحوكمة

**أ- المعلومات و التفاصيل المتعلقة بتطبيق أحكام هذه التعليمات وقواعد حوكمة الشركات في الشركة :**  
تسعى شركتنا الى الالتزام في تطبيق حوكمة الشركات من أجل ان تصل الى أعلى مستويات الشفافية عن طريق تطبيق المبادئ والقوانين الصادرة عن هيئة الأوراق المالية لحوكمة الشركات المدرجة في بورصة عمان .  
ويتولى مجلس الإدارة توفير الخطط اللازمة المتبعة من خلال اللجان الموجودة في الشركة لتحقيق افضل حماية وتوازن بين مصالح الشركة والمساهمين وذلك من خلال اجتماع اعضاء مجلس الادارة وتوزيع المهام عليهم والحرص على تطبيقهم لأسس وقواعد اللجان التابعين لها في الشركة حيث تقوم بوضع سياسة واضحة من أجل الاطلاع المستمر والمتابعة مع هيئة الأوراق المالية بالتطورات بكافة انواعها في نظام الحوكمة وتسعى الشركة بالإفصاح عن كل البيانات التي لديها سواء كانت مالية او غير مالية لإطلاع المساهمين عليها بشكل مستمر و واضح .  
وتحرص شركتنا بالمتابعة المستمرة للامور الجوهرية التي تحصل فيها ودراستها وتقديم افصاحات واضحة بخصوصها .  
وعملت الشركة موقع الكتروني بهذا الخصوص يتضمن البيانات والمعلومات الخاصة بالشركة ويتم تحديثها بشكل مستمر وقامت بوضع آلية لإستقبال الشكاوي والاقتراحات من قبل المساهمين ، ويهدف هذا التقرير الى تقديم ملخص للمساهمين عن تطبيق متطلبات قواعد الحوكمة في الشركة .

**ب - أسماء اعضاء مجلس الإدارة الحاليين والمستقبليين خلال السنة وتحديد فيما اذا كان العضو تنفيذي أو غير تنفيذي ومستقل أو غير مستقل :**

- |  |                       |
|--|-----------------------|
| ١- المهندس زياد خلف المناصير ،   | غير تنفيذي وغير مستقل |
| ٢- الشركة الأردنية الحديثة للتجارة الدولية والاستثمار و يمثلها السيد معين محمد عبد الله قداة | تنفيذي و غير مستقل    |
| ٣- السيد ياسر سالم حسين المناصير   | غير تنفيذي و مستقل    |
| ٤- السيد ياسر ضيف الله العبدلات  | غير تنفيذي و مستقل    |
| ٥- المهندس محمد عيسى يوسف الخرابشة ( استقالة ٢٠٢٠/٩ )  | تنفيذي وغير مستقل     |

**اسماء اعضاء مجلس الادارة المستقبليين خلال السنة :**  
- لا يوجد

**ج - أسماء ممثلي اعضاء مجلس الإدارة الاعتباريين وتحديد فيما اذا كان الممثل تنفيذي أو غير تنفيذي ومستقل أو غير مستقل :**

- |                                  |                   |
|----------------------------------|-------------------|
| ١- السيد معين محمد عبد الله قداة | تنفيذي وغير مستقل |
|----------------------------------|-------------------|

#### د - المناصب التنفيذية في الشركة وأسماء الاشخاص الذين يشغلونها :

- ١- المهندس محمد عيسى يوسف الخرايشة (استقالة ٢٠٢٠/٩) مدير عام
- ٢- السيد عدي ياسر المناصير مدير مالي

#### هـ - جميع عضويات مجالس الإدارة التي يشغلها عضو مجلس الإدارة في الشركات المساهمة العامة إن وجدت :

- ١- المهندس زياد خلف المناصير  
رئيس مجلس إدارة في شركة مساهمة عامة هي شركة آفاق للاستثمار والتطوير العقاري القابضة وشركة آفاق للطاقة وشركة مغنيسيا الاردن
- ٢- الشركة الأردنية الحديثة للتجارة الدولية والاستثمار و يمثلها السيد معين محمد عبدالله قدارة  
عضو مجلس إدارة
- ٣- السيد ياسر سالم حسين المناصير  
عضو مجلس إدارة في شركة مساهمة عامة هي شركة آفاق للطاقة
- ٤- المهندس محمد عيسى يوسف الخرايشة (استقالة ٢٠٢٠/٩)  
عضو شركة آفاق للطاقة
- ٥- السيد ياسر ضيف الله سند العبدلات  
عضو مجلس ادارة في شركة آفاق للاستثمار والتطوير العقاري وشركة مغنيسيا الاردن وشركة انجاز للتنمية والمشاريع المتعددة

#### و - اسم ضابط ارتباط الحوكمة في الشركة :

- ١- السيد ياسر ضيف الله سند العبدلات

#### ز - أسماء اللجان المنبثقة عن مجلس الإدارة :

- ١- لجنة التدقيق
- ٢- لجنة الترشيحات والمكافآت
- ٣- لجنة ادارة المخاطر
- ٤- لجنة الحوكمة

## ح - إسم رئيس واعضاء لجنة التدقيق ونبذه عن مؤهلاتهم وخبراتهم المتعلقة بالأموال المالية او المحاسبية :

### ١- السيد ياسر سالم حسين المناصير رئيس لجنة

المؤهل العلمي وسنة التخرج: شهادة بكالوريوس هندسة كيمائية  
الخبرات: قد عمل لمدة ثلاث عشر عاما في شركة مصانع الخزف الأردنية و كان يشغل منصب مدير انتاج المصانع لمدة سنتين و حاليا يشغل منصب مدير عام مجموعة المناصير للاستثمارات الصناعية و التجارية

### ٢- المهندس زياد خلف المناصير، عضو لجنة

المؤهل العلمي وسنة التخرج: يحمل بكالوريوس هندسة بترول من جامعة باكو (أذربيجان) سنة ١٩٨٨  
الخبرات: حاليا هو رئيس مجلس إدارة في شركة مساهمة عامة هي شركة أفاق للاستثمار و التطوير العقاري القابضة وشركة افاق للطاقة بصفته الشخصية وهو رجل أعمال و رئيس مجالس إدارة عدة شركات خاصة

### ٢- السيد ياسر ضيف الله سند العبدالات، عضو لجنة

المؤهل العلمي وسنة التخرج: بكالوريوس ادارة مالية و علوم مصرفية جامعة العلوم التطبيقية و دبلوم محاسبة  
الخبرات: بنك الاسكان لمدة ١٠ سنوات و لدى مجموعة المناصير منذ عام ٢٠٠٧ و عضولدى شركة افاق للاستثمار و التطوير العقاري و عضولدى شركة مغنسيا الاردن و شركة انجاز للتنمية و المشاريع المتعددة

## ط - اسم رئيس واعضاء كل من لجنة الترشيحات والمكافئات ولجنة الحوكمة ولجنة إدارة المخاطر :

### لجنة الترشيحات والمكافئات :

- ١- المهندس محمد عيسى يوسف الخرابشة (استقالة ٢٠٢٠/٩/٩) رئيس اللجنة
- ٢- المهندس زياد خلف المناصير عضو اللجنة
- ٣- السيد ياسر سالم حسين المناصير عضو اللجنة

### لجنة الحوكمة :

- ١- السيد ياسر سالم حسين المناصير رئيس اللجنة
- ٢- المهندس زياد خلف المناصير عضو اللجنة
- ٣- السيد ياسر ضيف الله سند العبدالات عضو اللجنة

### لجنة ادارة المخاطر :

- ١- المهندس محمد عيسى يوسف الخرابشة (استقالة ٢٠٢٠/٩/٩) رئيس اللجنة
- ٢- المهندس زياد خلف المناصير عضو اللجنة
- ٣- السيد ياسر سالم حسين المناصير عضو اللجنة

ي - عدد اجتماعات كل من اللجان خلال السنة مع بيان الأعضاء الحاضرين :  
١ - لجنة الترشيحات والمكافآت :  
عدد الاجتماعات ٢ بحضور كامل اعضاء اللجنة .

٢ - لجنة الحوكمة :  
عدد الاجتماعات ٢ بحضور كامل اعضاء اللجنة .

٣ - لجنة إدارة المخاطر :  
عدد الاجتماعات ٢ بحضور كامل اعضاء اللجنة .

٤ - لجنة التدقيق :  
عدد الاجتماعات ٥ بحضور كامل اعضاء اللجنة .

ك - عدد اجتماعات لجنة التدقيق مع مدقق الحسابات الخارجي خلال السنة :  
٥ اجتماعات بحضور كامل اعضاء اللجنة .

ل - عدد اجتماعات مجلس الإدارة خلال السنة مع بيان الإعضاء الحاضرين :  
تم عقد ١٢ إجتماعات بحضور كامل اعضاء مجلس الإدارة .

زياد خلف المناصير  
رئيس مجلس الإدارة

**الشركة المتحدة لصناعة الحديد والصلب**

(شركة مساهمة عامة محدودة)

**القوائم المالية وتقرير المحاسب القانوني المستقل**

للسنة المنتهية في ٣١ كانون الأول ٢٠٢٠

## تقرير المحاسب القانوني المستقل

الى السادة المساهمين المحترمين  
الشركة المتحدة لصناعة الحديد والصلب

تقرير حول تدقيق القوائم المالية

### **الرأي**

لقد قمنا بتدقيق البيانات المالية للشركة المتحدة لصناعة الحديد والصلب ( وهي شركة اردنية مساهمة عامة محدودة )، والتي تتكون من قائمة المركز المالي كما في ٣١ كانون الأول ٢٠٢٠، وكل من قوائم الدخل الشامل والتغيرات في حقوق الملكية وبيان التدفقات النقدية للسنة المنتهية في ذلك التاريخ، والإيضاحات حول البيانات المالية، بما في ذلك ملخص للسياسات المحاسبية الهامة.

في رأينا، إن القوائم المالية المرفقة تظهر بصورة عادلة، من جميع النواحي الجوهرية، الوضع المالي للشركة المتحدة لصناعة الحديد والصلب كما في ٣١ كانون الأول ٢٠٢٠، وأدائها المالي وتدفقاتها النقدية للسنة المنتهية في ذلك التاريخ وفقاً للمعايير الدولية لإعداد التقارير المالية.

### **اساس الرأي**

لقد قمنا بالتدقيق وفقاً لمعايير التدقيق الدولية. إن مسؤوليتنا وفقاً لتلك المعايير قد تم ذكرها بمزيد من التوضيح في تقريرنا هذا في فقرة مسؤولية المحاسب القانوني حول تدقيق البيانات المالية. نحن مستقلين عن الشركة وفقاً لمتطلبات مجلس معايير السلوك الأخلاقي الدولية للمحاسبين " دليل قواعد السلوك الاخلاقي للمحاسبين المهنيين " ذات الصلة بتدقيقنا لهذه البيانات المالية، وأوفينا بمسؤولياتنا الأخلاقية الأخرى وفقاً لتلك المتطلبات.

نعتقد ان بيانات التدقيق الثبوتية التي حصلنا عليها كافية ومناسبة لتوفير اساساً لرأينا حول التدقيق.

### **لفت انتباه**

- نلفت الانتباه الى الايضاح رقم (١٥) حول القوائم المالية، حيث تجاوزت الخسائر المتراكمة للشركة ١٠٣٪ من رأسمالها، واستناداً لاحكام المادة (٧٥) من قانون الشركات رقم ٢٢ لسنة ١٩٩٧ وتعديلاته فيجب تصفية الشركة إلا اذا قررت الهيئة العامة في اجتماع غير عادي زيادة رأسمالها لمعالجة وضع الخسائر أو إطفائها بما يتفق مع معايير المحاسبة والتدقيق الدولية المعتمدة على ان لا يزيد مجمل الخسائر المتبقية على نصف رأسمال الشركة في كلتا الحالتين.

- بلغ العجز في رأس المال العامل للشركة مبلغ ٧,٣٣٦,١٠٧ دينار اردني كما في ٣١ كانون الأول ٢٠٢٠، مما يظهر حالة من عدم التأكد في امكانية الشركة على الوفاء بالتزاماتها للدائنين خلال الاثنى عشر شهر القادمة، هذا وستقوم الادارة في الفترة اللاحقة بإعادة هيكلة جزء كبير من تسهيلات البنوك والتزاماتها.

## أمر آخر

تم تدقيق القوائم المالية للسنة المنتهية في ٣١ كانون الأول ٢٠١٩ من قبل مدقق حسابات آخر وأصدر رأي متحفظ حولها بتاريخ ٣٠ تشرين الثاني ٢٠٢٠.

## امور التدقيق الاساسية

ان امور التدقيق الاساسية وفقا لحكمنا المهني هي تلك الامور التي كان لها الاهمية القصوى في اعمال التدقيق التي قمنا بها للقوائم المالية للسنة الحالية. لقد تمت معالجة امور التدقيق الاساسية في سياق تدقيقنا للقوائم المالية ككل وفي تكوين رأينا عنها واننا لا نقدم رأيا منفصلا عن الاخر .

امور التدقيق اساسية	وصفا لكيفية معالجة تدقيقنا لهذا الامر
<b>- البضاعة</b> وفقا للمعايير الدولية لإعداد التقارير المالية ، فان على الشركة التأكد ان قيمة البضاعة تظهر على اساس الكلفة او صافي القيمة القابلة للتحقق ايهما اقل، وتحديد التدني في قيمة البضاعة ان وجدت والتأكد من عدم وجود تلف او بطئ في البضاعة تؤثر على القيمة القابلة للتحقق.	<b>- البضاعة</b> ان اجراءات التدقيق شملت اجراءات التأكد من وجود البضاعة التي تم تسجيلها في سجلات الشركة فعليا على ارض الواقع في المستودعات، وايضا التأكد من ان كل البضاعة الموجودة في المستودعات والتي تخص الشركة قد تم تسجيلها حتى تاريخ اعداد القوائم المالية، وان الشركة تقوم بالتأكد من ان قيمة البضاعة التي تم تسجيلها في السجلات هي بسعر الكلفة أو صافي القيمة البيعية، أيهما اقل، مع العلم انه يتم تحديد الكلفة للبضاعة الجاهزة والبضاعة تحت التصنيع على أساس طريقة المتوسط المرجح ، والتي تتضمن كلفة المواد والعمالة ونسبة محددة من المصاريف الصناعية غير المباشرة، في حين يتم تحديد كلفة المواد الخام على طريقة المتوسط المرجح ايضا.

<p><b>- الممتلكات والمعدات</b></p> <p>ان اجراءات التدقيق شملت دراسة اجراءات الرقابة المستخدمة في عملية التحقق من الوجود والاكتمال مراجعة شراء الاصول وبيعه خلال السنة، والتأكد من عملية احتساب مصروف الاستهلاك، ومطابقة الجرد من حيث الوجود والتأكد من ان الممتلكات والمعدات منتجة ولا يوجد تدني بالقيمة التي تظهر بها وذلك من خلال تقييم فرضيات الادارة مع الاخذ بالاعتبار المعلومات الخارجية المتوافرة حول مخاطر انخفاض الممتلكات والمعدات ولقد ركزنا ايضا على مدى كفاية افصاحات الشركة حول الممتلكات والمعدات.</p>	<p><b>- الممتلكات والمعدات</b></p> <p>وفقا للمعايير الدولية لإعداد التقارير المالية، فان على الشركة مراجعة العمر الانتاجي وطريقة الاستهلاك وان تقوم باجراء اختبار لتدني القيمة التي تظهر بها الممتلكات والمعدات في المركز المالي وعند ظهور اية احداث او تغيرات في الظروف تظهر ان هذه القيمة غير قابلة للاسترداد في حال ظهور اي مؤشر لتدني القيمة يتم احتساب خسائر تدني تبعا لسياسة تدني قيمة الموجودات حيث تقوم الادارة بتقدير التدني بالممتلكات والمعدات من خلال استخدام الافتراضات والتقديرات ان وجدت، ونظرا لاهميتها فانها تعتبر احد مخاطر التدقيق الهامة.</p>
<p><b>- المدينون والشيكات برسم التحصيل</b></p> <p>ان اجراءات التدقيق شملت اجراءات الرقابة المستخدمة من قبل الشركة على عملية تحصيل الذمم المدينة والشيكات برسم التحصيل، والتحقق من ارصدة عينة من ذمم العملاء من خلال استلام التأييدات المباشرة، وتم دراسة كفاية مخصص التدني المرصود مقابل الذمم المدينة وذلك من خلال تقييم فرضيات الادارة مع الاخذ بالاعتبار المعلومات الخارجية المتوافرة حول مخاطر الذمم الاجلة، لقد قيمنا ايضا كفاية افصاحات الشركة حول التقديرات المهمة في الوصول لمخصص التدني المسجل .</p>	<p><b>- المدينون والشيكات برسم التحصيل</b></p> <p>وفقا للمعايير الدولية لإعداد التقارير المالية، فان على الشركة مراجعة عملية احتساب مخصص تدني المدينون، تقوم الادارة بتقدير الانخفاض في قيمة الذمم المدينة من خلال استخدام الافتراضات والتقديرات، ونظرا لاهميتها فانها تعتبر احد مخاطر التدقيق الهامة، ولقد تم الاعتراف بمخصص تدني مدينون.</p>

#### معلومات اخرى

ان الادارة مسؤولة عن المعلومات الاخرى. حيث تتضمن المعلومات الاخرى المدرجة في التقرير السنوي، ولكنها لا تتضمن القوائم المالية وتقرير تدقيقنا حولها.

لا يغطي رأينا حول القوائم المالية هذه المعلومات الاخرى، ونحن لا نبدي اي شكل من اشكال التأكيد حولها.



فيما يتعلق بتدقيقنا للقوائم المالية، يقع على عاتقنا مسؤولية قراءة هذه المعلومات الأخرى ، وعند قيامنا بذلك فإننا نأخذ بالاعتبار فيما إذا كانت تلك المعلومات غير متوافقة بشكل جوهري مع البيانات المالية أو مع معرفتنا التي تم اكتسابها أثناء إجراءات التدقيق أو يظهر عليها بخلاف ذلك أنها تحتوي على أخطاء جوهرية. وإذا استنتجنا بناء على العمل الذي قمنا به بأن هنالك أخطاء جوهرية في هذه المعلومات فنحن مطالبون بالإبلاغ عن هذه الحقيقة. وفي هذا السياق ليس لدينا شيء للإبلاغ عنه.

### **مسؤولية الإدارة والأشخاص المسؤولين عن الحوكمة عن القوائم المالية**

إن الإدارة مسؤولة عن إعداد هذه البيانات المالية وعرضها بصورة عادلة وفقاً للمعايير الدولية لإعداد التقارير المالية ، وعن أنظمة الرقابة الداخلية التي تراها ضرورية لتمكّنها من إعداد قوائم مالية موحدة خالية من الأخطاء الجوهرية ، سواء كانت ناشئة عن إحتيال أو عن خطأ.

كما وتشمل مسؤولية الإدارة عند إعداد القوائم المالية تقييم قدرة الشركة على الإستمرارية ، والإفصاح حسب مقتضى الحال عن المسائل المتعلقة بإستمرارية الشركة وإستخدام أساس الإستمرارية في المحاسبة ما لم تنوي الإدارة تصفية الشركة أو وقف عملياتها، أو لا يوجد لديها بديلاً منطقياً عن ذلك.

إن الأشخاص المسؤولين عن الحوكمة هم المسؤولون عن الإشراف على إعداد القوائم المالية.

### **مسؤولية المحاسب القانوني**

إن هدفنا الحصول على تأكيد معقول فيما إذا كانت القوائم خالية من الأخطاء الجوهرية، سواء كانت ناشئة عن إحتيال أو عن خطأ، وإصدار تقرير التدقيق والذي يتضمن رأينا حولها.

التأكيد المعقول هو على مستوى عالٍ من التأكيد ، ولكن إجراءات التدقيق التي قمنا بها وفقاً للمعايير الدولية للتدقيق لا تضمن دائماً إكتشاف الأخطاء الجوهرية حتى وإن وجدت ويمكن أن تنشأ الأخطاء من الإحتيال أو عن طريق الخطأ، وتعتبر جوهرية إذا كانت بشكل فردي أو في مجموعها قد تؤثر بشكل معقول على قرارات مستخدمي البيانات المالية .

كجزء من عملية التدقيق وفقاً لمعايير التدقيق الدولية ، فإننا نقوم بممارسة الحكم المهني والمحافظة على تطبيق مبدأ الشك المهني في جميع نواحي التدقيق ، بالإضافة إلى:

● تحديد وتقييم مخاطر الأخطاء الجوهرية في القوائم المالية ، سواء كانت ناشئة عن إحتيال أو عن خطأ، وكذلك تصميم وتنفيذ إجراءات التدقيق التي تستجيب لتلك المخاطر، والحصول على أدلة تدقيق كافية وملائمة لتوفر أساساً لرأينا. إن خطر عدم إكتشاف أية أخطاء جوهرية ناتجة عن إحتيال أعلى من تلك الناتجة عن الخطأ، نظراً لأن الإحتيال قد يشمل على التواطؤ والتزوير، أو الحذف المتعمد والتحريفات ، أو تجاوز لأنظمة الرقابة الداخلية.

● الحصول على فهم لأنظمة الرقابة الداخلية ذات الصلة بأعمال التدقيق لغايات تصميم إجراءات تدقيق مناسبة حسب الظروف، ولكن ليس لغرض إبداء رأي حول فعالية أنظمة الرقابة الداخلية في الشركة.

- تقييم ملائمة السياسات المحاسبية المتبعة ومدى معقولية التقديرات المحاسبية والإيضاحات ذات العلاقة المعدة من قبل الإدارة.
- التوصل لإستنتاج عن مدى ملائمة إستخدام الإدارة لأساس الإستمرارية في المحاسبة ، وإستناداً إلى أدلة التدقيق التي تم الحصول عليها، فيما إذا كان هنالك وجود لعدم تيقن جوهري ذا صلة بأحداث أو ظروف يمكن أن تثير شكوكا كبيرة حول قدرة الشركة على الإستمرار كمنشأة مستمرة. فإذا توصلنا بأن هنالك وجود لعدم تيقن جوهري ، فتحن مطالبون بلفت الإنتباه في تقرير تدقيقنا إلى الإيضاحات ذات الصلة الواردة في البيانات المالية ، أو إذا كان الإفصاح عن هذه المعلومات غير كافيا، فإننا سوف نقوم بتعديل رأينا. إستنتاجاتنا تعتمد على أدلة التدقيق التي تم الحصول عليها حتى تاريخ تقرير تدقيقنا. ومع ذلك ، فإنه من الممكن أن تتسبب أحداث أو ظروف مستقبلية في توقف الشركة عن الإستمرار كمنشأة مستمرة.
- تقييم العرض العام وبنية ومحتوى القوائم المالية بما فيها الإيضاحات وفيما إذا كانت القوائم المالية تمثل المعاملات والأحداث بشكل يحقق العرض العادل.

تواصلنا مع المسؤولين في لجنة التدقيق بما يتعلق بنطاق وتوقيت التدقيق المخطط له وملاحظات التدقيق الهامة ، بما في ذلك أية أوجه قصور هامة في نظام الرقابة الداخلية تم تحديدها خلال تدقيقنا.

### تقرير حول المتطلبات القانونية

تحتفظ الشركة بقيود وسجلات محاسبية منظمة بصورة أصولية، وأن القوائم المالية متفقة معها ونوصي الهيئة العامة للشركة بالمصادقة عليها.

المحاسبون العصريون  
وليد محمد طه  
إجازة مزاولة رقم (٧٠٣)

Modern Accountants  
A member of  
Nexia  
International  
المحاسبون العصريون

عمان - المملكة الأردنية الهاشمية  
٢٦ آب ٢٠٢١

الشركة المتحدة لصناعة الحديد والصلب  
(شركة مساهمة عامة محدودة)  
قائمة المركز المالي  
كما في ٣١ كانون الأول ٢٠٢٠  
(بالدينار الأردني)

إيضاح	٢٠٢٠	٢٠١٩	
<b>الموجودات</b>			
<b>موجودات غير متداولة</b>			
ممتلكات ومعدات	١٢,٦٢٧,٩٩٨	١٣,٤٧٢,٢٠٤	٤
موجودات ضريبية	١,٤٥٢,٣٨١	١,٤٥٢,٣٨١	
حق استخدام موجودات	—	٧٦,٩٧٢	٥
<b>مجموع الموجودات غير المتداولة</b>	<b>١٤,٠٨٠,٣٧٩</b>	<b>١٥,٠٠١,٥٥٧</b>	
<b>موجودات متداولة</b>			
مصاريف مدفوعة مقدما وحسابات مدينة أخرى	١,١٣٦,٢٣٧	١,٣٧٢,٦٠٠	٦
بضاعة وقطع غيار	٢,٣٩٠,٦٧٢	٢,٥٤٥,٨٢٨	٧
المطلوب من جهات ذات علاقة	٨,٤٥٥,٢٢٤	١٦,٣٦٦,٦٨٤	٨
مدينون وشيكات برسم التحصيل	١,٤٥٠,٩٧٨	١,٣٧٦,٤٧٨	٩
نقد ومافي حكمه	١٠,١١٨	٣٧,٨٨٦	١٠
<b>مجموع الموجودات المتداولة</b>	<b>١٣,٤٤٣,٠٢٩</b>	<b>٢١,٦٩٩,٤٧٦</b>	
<b>مجموع الموجودات</b>	<b>٢٧,٥٢٣,٤٠٨</b>	<b>٣٦,٧٠١,٠٣٣</b>	
<b>المطلوبات وحقوق الملكية</b>			
<b>حقوق الملكية</b>			
رأس المال	٣٢,١٦٥,١٧٦	٣٢,١٦٥,١٧٦	١
إحتياطي إجباري	٢,٢٧٥,٤١١	٢,٢٥٦,٣٥٩	١١
خسائر متراكمة	(٣٣,٣١٨,٠١٥)	(٣٣,٤٨٩,٤٨٥)	١٥
<b>مجموع حقوق الملكية</b>	<b>١,١٢٢,٥٧٢</b>	<b>٩٣٢,٠٥٠</b>	
<b>مطلوبات غير متداولة</b>			
قروض طويلة الاجل	٥,٦١٤,٢٠٠	٥,٦١٤,٢٠٠	١٢
التزامات عقود ايجار طويلة الاجل	—	٥٢,٧٨٢	٥
<b>مجموع المطلوبات غير المتداولة</b>	<b>٥,٦١٤,٢٠٠</b>	<b>٥,٦٦٦,٩٨٢</b>	
<b>مطلوبات متداولة</b>			
مصاريف مستحقة وحسابات دائنة أخرى	٥٣٢,٧٩٣	١,٦٤٨,٢٦٨	١٣
مطلوب الى جهات ذات علاقة	٢,٣٣٦,٨٣٠	٣,٧٧٥,٥٨٥	٨
دائنون وشيكات اجله	٥,٦٥٩,٢٠٩	٦,٥٤٤,٥٨٨	
اوراق دفع	—	٤,١٠٧,٠٠٠	١٢
التزامات عقود ايجار قصيرة الاجل	—	٥١,٩٤٨	٥
الجزء المتداول من قرض طويل الاجل	٨,٥٨٥,١٤٩	١٠,٢١٧,٩٦٩	١٢
بنوك دائنة	٣,٦٧٢,٦٥٥	٣,٧٥٦,٦٤٣	١٤
<b>مجموع المطلوبات المتداولة</b>	<b>٢٠,٧٨٦,٦٣٦</b>	<b>٣٠,١٠٢,٠٠١</b>	
<b>مجموع المطلوبات</b>	<b>٢٦,٤٠٠,٨٣٦</b>	<b>٣٥,٧٦٨,٩٨٣</b>	
<b>مجموع المطلوبات وحقوق الملكية</b>	<b>٢٧,٥٢٣,٤٠٨</b>	<b>٣٦,٧٠١,٠٣٣</b>	
<b>رئيس مجلس الإدارة</b>	<b>المدير العام</b>	<b>المدير المالي</b>	

إن الإيضاحات المرفقة تشكل جزءاً لا يتجزأ من هذه القوائم المالية

الشركة المتحدة لصناعة الحديد والصلب  
(شركة مساهمة عامة محدودة)

قائمة الدخل الشامل

للسنة المنتهية في ٣١ كانون الأول ٢٠٢٠  
(بالدينار الأردني)

٢٠١٩	٢٠٢٠	ايضاح
١٩,٢٩١,٦٥٣	٢٥٤,٠٥٥	مبيعات
(٢١,٠٨٢,٧٢٠)	(١,٠٤١,٨٩٧)	١٧ كلفة المبيعات
(١,٧٩١,٠٦٧)	(٧٨٧,٨٤٢)	مجمّل خسارة
(٣٥,٦٣٥)	-	مصاريف بيعية وتسويقية
(١,٢٥٥,٠٥٧)	(٤٧٤,٦٦٤)	١٨ مصاريف ادارية وعمومية
-	١,٤٥٣,٠٢٨	رد مخصص خسائر إئتمانية
(١,٧٨١,٣٧٤)	-	مصاريف مالية
(٨,٥١٥)	-	فوائد تأجير تمويلي
٦٣,٤٠٦	-	إيرادات ومصاريف أخرى
(٤,٨٠٨,٢٤٢)	١٩٠,٥٢٢	ربح / (خسارة) السنة
(٤,٨٠٨,٢٤٢)	١٩٠,٥٢٢	الدخل الشامل الآخر :
(٠,١٥)	٠,٠٠٦	ربح / (خسارة) السهم :
٣٢,١٦٥,١٧٦	٣٢,١٦٥,١٧٦	ربح / (خسارة) - دينار / سهم المعدل المرجح لعدد الأسهم - سهم

إن الإيضاحات المرفقة تشكل جزءاً لا يتجزأ من هذه القوائم المالية

الشركة المتحدة لصناعة الحديد والصلب  
(شركة مساهمة عامة محدودة)

قائمة التغيرات في حقوق الملكية  
للسنة المنتهية في ٣١ كانون الأول ٢٠٢٠  
(بالدينار الأردني)

المجموع	خسائر متراكمة	أرباح غير متحققة	خسائر متحققة	إحتياطي إداري	رأس المال	
٥,٧٤٠,٢٩٢	(٢٨,٦٨١,٢٤٣)	٨١٤,٧٦٩	(٢٩,٤٩٦,٠١٦)	٢,٢٥٦,٣٥٩	٣٢,١٦٥,١٧٦	الرصيد في ١ كانون الثاني ٢٠١٩
(٤,٨٠٨,٢٤٢)	(٤,٨٠٨,٢٤٢)	-	(٤,٨٠٨,٢٤٢)	-	-	الدخل الشامل للسنة
٩٣٢,٠٥٠	(٣٢,٤٨٩,٤٨٥)	٨١٤,٧٦٩	(٣٤,٣٠٤,٣٥٤)	٢,٢٥٦,٣٥٩	٣٢,١٦٥,١٧٦	الرصيد في ٣١ كانون الأول ٢٠١٩
١٩,٥٢٢	١٩,٥٢٢	-	-	-	-	الدخل الشامل للسنة
-	(١٩,٥٢)	-	-	١٩,٥٢	-	المحول الى الإحتياطي الإداري
١,١٢٢,٥٧٢	(٣٢,٣١٨,٠١٥)	٨١٤,٧٦٩	(٣٤,٣٠٤,٣٥٤)	٢,٢٧٥,٤١١	٣٢,١٦٥,١٧٦	الرصيد في ٣١ كانون الأول ٢٠٢٠

إن الإيضاحات المرفقة تشكل جزءاً لا يتجزأ من هذه القوائم المالية.

الشركة المتحدة لصناعة الحديد والصلب  
(شركة مساهمة عامة محدودة)

قائمة التدفقات النقدية

للسنة المنتهية في ٣١ كانون الأول ٢٠٢٠  
(بالدينار الأردني)

٢٠٢٠	٢٠١٩	
<b>الأنشطة التشغيلية</b>		
١٩٠,٥٢٢	(٤,٨٠٨,٢٤٢)	ربح / (خسارة) السنة
١٧٤,٠١٨	٦٥٢,٨١٠	تعديلات على ربح / (خسارة) السنة :
٧٦,٩٩٢	١٩,٢٤٣	استهلاكات
-	٨,٥١٥	إطفاء حق استخدام موجودات
-	١,٧٨١,٣٧٤	فوائد تأجير تمويلي
		مصاريف مالية
(٧٦,٥٥٠)	٨٠,٩٧٥٢	التغيرات في الموجودات والمطلوبات العاملة :
٧,٩١١,٤٦٠	٢,٦٨٧,٤٩٦	مدينون وشيكات برسم التحصيل
١٥٥,١٥٦	١,٦٢٦,١٤٢	مطلوب من جهات ذات علاقة
٢٣٦,٣٦٣	٦٤,٩٩٨	البضاعة وقطع الغيار
(٨٨٣,٢٩)	(٦٥٦,١١٣)	مصاريف مدفوعة مقدماً وحسابات مدينة أخرى
(١,٤٣٨,٧٥٥)	٢,٦٧٩,٧٥٤	دائنون وشيكات اجله
(١,١١٥,٤٧٥)	(٤٢,٨٣٤)	مطلوب الى جهات ذات علاقة
٥,٢٣٠,٥٨٢	٤,٨٢٢,٨٩٥	مصاريف مستحقة وحسابات دائنة أخرى
		صافي النقد المتوفر من الانشطة التشغيلية
<b>الأنشطة الإستثمارية</b>		
٦٧٠,١٨٨	(٧,٩٠٨)	شراء ممتلكات ومعدات
٦٧٠,١٨٨	(٧,٩٠٨)	صافي النقد المتوفر من / (المستخدم في) الأنشطة الإستثمارية
<b>الأنشطة التمويلية</b>		
(٨٣,٩٨٨)	(٥,٨٦١,٩٩١)	بنوك دائنة واعتمادات مؤجلة
(١,٦٣٢,٨٢٠)	٢,٨٣٩,١٤١	قرض
(٤,١٠٧,٠٠٠)	(٧٨,٩٤٧)	اوراق دفع
(١٠٤,٧٣٠)	-	دفعات عقود ايجار
-	(١,٧٨١,٣٧٤)	مصاريف مالية مدفوعة
(٥,٩٢٨,٥٣٨)	(٤,٨٨٣,١٧١)	صافي النقد المستخدم في الأنشطة التمويلية
(٢٧,٧٦٨)	(٦٨,١٨٤)	صافي التغير في النقد وما في حكمه
٣٧,٨٨٦	١٠٦,٠٧٠	النقد وما في حكمه في ١ كانون الثاني
١٠,١١٨	٣٧,٨٨٦	النقد وما في حكمه في ٣١ كانون الأول

إن الإيضاحات المرفقة تشكل جزءاً لا يتجزأ من هذه القوائم المالية

## الشركة المتحدة لصناعة الحديد والصلب (شركة مساهمة عامة محدودة)

### إيضاحات حول القوائم المالية

للسنة المنتهية في ٣١ كانون الأول ٢٠٢٠  
(بالدينار الأردني)

#### ١- التكوين والنشاط

إن الشركة المتحدة لصناعة الحديد والصلب هي شركة مساهمة عامة محدودة («الشركة») مسجلة في سجل الشركات المساهمة العامة المحدودة بتاريخ ٣٠ أيلول ٢٠٠٧ تحت رقم (٤٤٥)، وهي ناتجة عن تحويل صفة الشركة القانونية من شركة ذات مسؤولية محدودة إلى شركة مساهمة عامة محدودة، وقد كانت مسجلة في سجل الشركات المحدودة المسؤولية تحت رقم (٢٨٥٢) بتاريخ ٢٧ حزيران ١٩٩٢، إن رأس مال الشركة المصرح به والمدفوع يبلغ ١٦٥،١٧٦، ٣٢ دينار أردني مقسم إلى ١٦٥، ١٧٦، ٣٢ سهم قيمة السهم الأسمية دينار أردني واحد.

قررت الشركة في اجتماعها غير العادي المنعقد بتاريخ ٨ شباط ٢٠٢١ تمت الموافقة بالإجماع بالعدول عن كافة القرارات الصادرة من قبل الهيئة العامة غير العادية والتي عقدت بتاريخ ٢٧ آذار ٢٠١٧ و ٢٦ نيسان ٢٠١٨ و ١٢ حزيران ٢٠١٨ و ٢٨ نيسان ٢٠١٩ المتعلقة بإعادة هيكلة رأس مال الشركة من تخفيض وإطفاء الخسائر المتراكمة والاحتياطي الاجباري.

قررت الشركة في اجتماعها غير العادي المنعقد بتاريخ ٨ شباط ٢٠٢١ تمت الموافقة بالإجماع على اطفاء ما قيمته ٢،٢٥٦،٣٥٩ دينار اردني من رصيد الخسائر المتراكمة كما في ٣١ كانون الاول ٢٠١٩ في رصيد حساب الاحتياطي الاجباري ليصبح رصيده بعد الاطفاء صفر.

قررت الشركة في اجتماعها غير العادي المنعقد بتاريخ ٨ شباط ٢٠٢١ تمت الموافقة بالإجماع على تخفيض رأس مال الشركة بمبلغ ٣١،١٦٥،١٧٦ دينار اردني من رصيد الخسائر المتراكمة كما في ٣١ كانون الاول ٢٠١٩ ليصبح رصيد الخسائر المتراكمة ٦٧،٩٥٠ دينار اردني.

يتمثل النشاط الرئيسي الحالي للشركة في إنتاج الحديد والصلب بجميع أصنافه وأشكاله.

إن مركز عمل الشركة هو مدينة عمان.

#### ٢- المعايير والتفسيرات الجديدة والمعدلة

١-٢ المعايير والتفسيرات الجديدة والمعدلة والتي صدرت وتم تطبيقها من قبل الشركة

هنالك عدد من المعايير الجديدة والتعديلات على المعايير والتفسيرات والتي أصبحت سارية المفعول اعتباراً من ١ كانون الثاني ٢٠٢٠ :

التعديلات على المعيار الدولي للتقارير المالية رقم (٢) «اندماج الاعمال»  
 التعديلات على المعيار المحاسبي رقم (١) «عرض البيانات المالية»  
 التعديلات على المعيار المحاسبي رقم (٨) «التغيرات في التقديرات والاختفاء المحاسبية»  
 التعديلات على المعيار الدولي للتقارير المالية رقم (٧) «الادوات المالية : الاقصادات»  
 التعديلات على المعيار الدولي للتقارير المالية رقم (٩) : الادوات المالية»  
 التعديلات على الاطار المفاهيمي

٢-٢- المعايير الجديدة والتعديلات المصدرة ولكنها لم تصبح سارية المفعول هنالك عدد من المعايير الجديدة والتعديلات على المعايير والتفسيرات التي لم تصبح سارية المفعول ، ولم يتم تطبيقها عند اعداد هذه البيانات ولا تخطط الشركة تبني هذه المعايير بصورة مبكرة. المعايير والتفسيرات الجديدة والمعدلة التالية لم تصبح بعد واجبة يسري تطبيقها للفرات السنوية التي تبدأ من او بعد التطبيق	١ كانون الثاني ٢٠٢١
التعديلات على المعيار الدولي للتقارير المالية رقم (١٦) امتيازات ايجار متعلقة بوباء (كوفيد - ١٩)	١ كانون الثاني ٢٠٢١
التعديلات على المعايير الدولية رقم (٤) و (٧) و (١٦) ومعيار المحاسبة الدولي رقم (٣٩) الاصلاحات المعيارية لسعر الفائدة - المرحلة الثانية	١ كانون الثاني ٢٠٢٢
التعديلات على المعيار المحاسبي الدولي رقم (١) «عرض القوائم المالية» تصنيف المطلوبات	١ كانون الثاني ٢٠٢٢
التعديلات على المعيار الدولي للتقارير المالية رقم (٢) اندماج الاعمال	١ كانون الثاني ٢٠٢٢
التعديلات على المعيار الدولي للتقارير المالية رقم (١٦) ممتلكات والاث ومعدات	١ كانون الثاني ٢٠٢٢
التعديلات على المعيار المحاسبي الدولي رقم (٣٧) المخصصات ، المطلوبات المحتملة والموجودات المحتملة	١ كانون الثاني ٢٠٢٢
تحسينات سنوية على المعايير الدولية للتقارير المالية ٢٠١٨ - ٢٠٢٠	١ كانون الثاني ٢٠٢٢
التعديلات على معيار التقارير المالية الدولية رقم (١٧) «عقود التأمين»	١ كانون الثاني ٢٠٢٢

تتوقع الادارة أن هذه المعايير والتفسيرات والتعديلات الجديدة سيتم تطبيقها في البيانات للشركة  
 عندما تكون قابلة للتطبيق، وقد لا يكون لهذه المعايير والتفسيرات والتعديلات الجديدة أي تأثير  
 جوهري على البيانات المالية للشركة في فترة التطبيق المبدئي.



### ٣- ملخص لأهم السياسات المحاسبية

#### إعداد البيانات المالية

تم إعداد البيانات المالية بناءً على المعايير الدولية للتقارير المالية.

#### أساس التحضير

تم عرض هذه البيانات المالية بالدينار الأردني لأن غالبية معاملات الشركة تسجل بالدينار .

لقد تم إعداد القوائم المالية على أساس مبدأ التكلفة التاريخية ، أما الموجودات المالية والمطلوبات المالية فإنها تظهر بالقيمة العادلة. إن السياسات المحاسبية الهامة المتبعة من قبل الشركة هي على النحو الآتي:

#### الموجودات المالية بالقيمة العادلة من خلال بيان الدخل

تتمثل الموجودات المالية بالقيمة العادلة من خلال بيان الدخل في :

- موجودات تتضمن تدفقات نقدية تعاقدية وليست مدفوعات للمبلغ الاصيل او الفائدة على المبلغ الاصيل القائم ، او / و
  - موجودات محتفظ بها ضمن نموذج اعمال وليس محتفظا بها لتحصيل تدفقات نقدية تعاقدية او للتحصيل والبيع ، او
  - موجودات محددة بالقيمة العادلة من خلال بيان الدخل باستخدام خيار القيمة العادلة.
- تقاس تلك الموجودات بالقيمة العادلة مع تسجيل اية ارباح / خسائر ناتجة من اعادة القياس المعترف به في الربح او الخسارة.

خيار القيمة العادلة: يمكن تصنيف اداة مالية ذات قيمة عادلة يمكن قياسها بشكل موثوق بالقيمة العادلة من خلال الربح او الخسارة (خيار القيمة العادلة) عند الاعتراف المبدئي حتى اذا لم يتم اقتناء الادوات المالية او تكبدها بشكل اساسي لغرض البيع او اعادة الشراء. ويمكن استخدام خيار القيمة العادلة للموجودات المالية اذا كان يلغي او يحد بشكل كبير من عدم التناسق في القياس او الاعتراف الذي كان سينشأ خلافا لذلك من قياس الموجودات او المطلوبات او الاعتراف بالارباح والخسائر ذات الصلة على اساس مختلف («عدم التطابق المحاسبي»).

#### اعادة التصنيفات

في حال تغير نموذج الاعمال الذي تحتفظ بموجبه الشركة بالموجودات المالية، يتم اعادة تصنيف الموجودات المالية المتأثرة، وتسري متطلبات التصنيف والقياس المتعلقة بالفئة الجديدة بأثر مستقبلي اعتبار من اليوم الاول من الفترة المالية الاولى التي تعقب التغيير في نموذج الاعمال والذي ينتج عنه اعادة تصنيف الموجودات المالية للشركة. ونظرا لعدم وجود تغييرات في نموذج الاعمال التي تحتفظ به الشركة بالموجودات المالية، خلال السنة المالية الحالية والفترة المحاسبية السابقة، فلم يتم اجراء اعادة تصنيف.

### انخفاض القيمة

ان المعيار الدولي لاعداد التقارير المالية رقم ٩ نموذج "الخسارة المتكبدة" يحل محل المعيار المحاسبي الدولي رقم ٣٩ مع نموذج "الخسارة الائتمانية المتوقعة". تقوم الشركة بالاعتراف بمخصصات خسائر الائتمان المتوقعة على الادوات المالية التالية التي لم يتم قياسها بالقيمة العادلة من خلال الربح او الخسارة:

- نقد وارصدة لدى البنوك ، و
- ذمم تجارية مدينة واخرى ، و
- مطلوب من جهات ذات علاقة

وباستثناء الموجودات المالية المشتراة او الممنوحة المتدنية في قيمتها الائتمانية (والتي سيتم تناولها بشكل مفصل فيما يلي)، يتطلب قياس الخسائر الائتمانية المتوقعة من خلال مخصص خسارة بقيمة تعادل:

- خسارة ائتمانية متوقعة لمدة ١٢ شهراً، اي العمر الزمني للخسائر الائتمانية المتوقعة التي نتجت من حوادث التعثر في السداد على الادوات المالية التي يمكن وقوعها خلال ١٢ شهر بعد نهاية الفترة المالية (ويشار اليها بالمرحلة ١) ، او

- الخسارة الائتمانية المتوقعة خلال عمر الاداة المالية، اي العمر الزمني للخسارة الائتمانية المتوقعة التي نتجت من جميع حالات التعثر في السداد الممكنة على مدار عمر الاداة المالية (يشار اليها بالمرحلة ٢ والمرحلة ٣).

ويكون من المطلوب تكوين مخصص للخسارة الائتمانية المتوقعة على مدى عمر الاداة المالية اذا زادت مخاطر الائتمان عن تلك الاداة المالية بشكل جوهري منذ الاعتراف المبدئي. بالنسبة لجميع الادوات المالية الاخرى، يتم قياس الخسارة الائتمانية المتوقعة بمبلغ يعادل الخسارة الائتمانية المتوقعة لمدة ١٢ شهر.

قامت الشركة باختيار قياس مخصصات الخسائر النقدية والارصدة البنكية والذمم المدينة التجارية والاخرى والمطلوبات من جهات ذات علاقة بمبلغ يعادل قيمة الخسائر الائتمانية المتوقعة على مدى

وتعد الخسارة الائتمانية المتوقعة هي تقدير مرجح للقيمة الحالية للخسائر الائتمانية، حيث يتم قياسها على انها القيمة الحالية للفرق بين التدفقات النقدية التعاقدية المستحقة للشركة والتدفقات النقدية التي تتوقع الشركة استلامها والتي تنشأ من ترجيح عدة سيناريوهات اقتصادية مستقبلية، مخصومة بمعدل فائدة الفعلية للاصل.

يتم خصم مخصص خسائر الاستثمارات المالية المفاضة بالتكلفة المطفأة من اجمالي القيمة الدفترية للاصل. بالنسبة لاوراق الدين بالقيمة العادلة من خلال بنود الدخل الشامل الاخر، مخصص الخسارة يتم الاعتراف به ضمن بنود الدخل الشامل الاخر، بدلا من تخفيض القيمة الدفترية للاصل.

عند تحديد ما اذا كانت مخاطر الائتمان للاصل المالي قد زادت بشكل جوهري منذ الاعتراف المبدئي وعند تقدير خسائر الائتمان المتوقعة. تأخذ الشركة بعين الاعتبار عند اجراء هذا التقييم معلومات معقولة وقابلة للدعم بحيث تكون متاحة وذات صلة دون الحاجة لمجهود او تكاليف غير ضرورية. ويشمل ذلك كلا من المعلومات والتحليلات الكمية والنوعية، بناء على الخبرة السابقة للشركة والتقييم الائتماني المتوفر، بما في ذلك اية معلومات حول توقعات مستقبلية.

بالنسبة لفئات معينة من الموجودات المالية، يتم تقييم الموجودات التي تم تقييمها على انها لا يمكن انخفاض قيمتها بشكل فردي بالإضافة الى ذلك، تحديد انخفاض القيمة على اساس جماعي. يمكن ان يشمل الدليل الموضوعي على انخفاض قيمة محفظة الذمم المدينة على خبرة الشركة السابقة في تحصيل المدفوعات وزيادة في عدد المدفوعات المتأخرة في المحفظة بالإضافة الى التغيرات الملحوظة في الظروف الاقتصادية او المحلية التي ترتبط بتعثر سداد الذمم.

يتم عرض خسائر الانخفاض في القيمة المتعلقة بالنقد والارصدة لدى البنوك، الذمم التجارية المدينة واخرى، والمطلوبات من جهات ذات علاقة، بشكل منفصل في بيان الدخل المرحلي وبيان الدخل الشامل الاخر.

تعتبر الشركة ان اداة الدين لها مخاطر ائتمان منخفضة عندما يكون تصنيف مخاطر الائتمان معادلا لتعريف المفهوم العالمي لفئة الاستثمار.

### قياس الخسارة الائتمانية المتوقعة

تستعين الشركة بنماذج احصائية لاحتساب الخسارة الائتمانية المتوقعة، ولقياس الخسارة الائتمانية المتوقعة بموجب المعيار الدولي لاعداد التقارير المالية رقم ٩ فإن اهم المدخلات سيكون وفق الشكل المحدد للمتغيرات التالية:

- احتمالية التعثر
- الخسارة عند التعثر

- التعرض عن التعثر

سوف تستمد هذه المعلومات من النماذج الاحصائية المطورة داخليا والبيانات التاريخية الاخرى، كما سيتم تعديلها لتعكس المعلومات المستقبلية.

### الموجودات المالية منخفضة القيمة الائتمانية

يعتبر اي من الموجودات المالية "منخفضة القيمة الائتمانية" عند وقوع حدث او اكثر له تأثير ضار على التدفقات النقدية المستقبلية المقدرة للاصل المالي. ويشار اليها الموجودات المالية منخفضة القيمة الائتمانية كموجودات المرحلة ٣. في تاريخ كل بيان مركز مالي، تقوم الشركة بتقييم ما اذا كانت ادوات الدين التي تمثل الموجودات المالية المقاسة بالتكلفة المطفأة او بالقيمة العادلة من خلال الدخل الشامل الاخر هي منخفضة القيمة الائتمانية. يتعرض الاصل المالي لانخفاض في القيمة عند وقع حدث او اكثر له تأثير في التدفقات النقدية المستقبلية.

### الغاء الاعتراف بالموجودات المالية

تقوم الشركة بالغاء الاعتراف بالموجودات المالية فقط عند انتهاء الحقوق التعاقدية للتدفقات النقدية من تلك الموجودات المالية، او عند تحويل الموجودات المالية بما في ذلك جميع المخاطر والمنافع الملكية الموجودات المالية الى منشأة اخرى. اذا لم تقم الشركة بتحويل او الاحتفاظ بكافة المخاطر والمنافع المتعلقة بملكية الموجودات المالية واستمرت بالسيطرة على الموجودات المحولة، تقم الشركة بالاعتراف بالحصة المحفوظ بها من الموجودات اضافة الى الالتزامات ذات الصلة التي قد يتعين عليها سدادها. اذا احتفظت الشركة بكافة المخاطر والمنافع المتعلقة بملكية الموجودات المالية المحولة، تستمر الشركة في الاعتراف بالموجودات المالية، كما تعترف بالاقتراض المضمون للعوائد المستلمة.

في حال تم استبعاد الموجودات المالية التي تم قياسها بالتكلفة المطفأة او التي تم قياسها بالقيمة العادلة من خلال الارباح او الخسائر، يتم الاعتراف بالفرق بين القيمة الدفترية للموجودات ومجموع المبالغ المستلمة وغير المستلمة المدينة في الارباح والخسائر.

في حال تم استبعاد الموجودات المالية المصنفة بالقيمة العادلة من خلال بنود الدخل الشامل الاخرى، فإن الارباح او الخسائر المسجلة سابقا في حساب التغيرات المتراكمة في القيمة العادلة للاوراق المالية، لا يتم اعادة تصنيفها ضمن بين الارباح او الخسائر، ولكن يتم اعادة تصنيفها ضمن الارباح المستبقاة.

### عرض مخصص خسائر الائتمان في المعلومات المالية

يتم عرض مخصصات الخسارة لخسائر الائتمان المتوقعة في المعلومات المالية على النحو التالي :

- بالنسبة للموجودات المالية بالتكلفة المطفأة ( القروض والسلف ونقد وارصدة لدى البنوك ) : كخصم من اجمالي القيمة الدفترية للموجودات.

- بالنسبة لادوات الدين بالقيمة العادلة من خلال بنود الدخل الشامل الاخر: لا يتم الاعتراف بمخصص خسائر في قائمة المركز المالي حيث ان القيمة الدفترية هي القيمة العادلة. ومع ذلك فإن

مخصص الخسارة متضمن كجزء من مبلغ اعادة التقييم في مخصص اعادة التقييم ويتم الاعتراف به في الدخل الشامل الاخر.

### **الاعتراف بالايرادات**

يحدد المعيار الدولي للتقارير المالية رقم ١٥ الايرادات من العقود المبرمة مع العملاء نظاما شاملا موحدًا لاحتساب الايرادات الناتجة عن العقود المبرمة مع العملاء ويحل محل معايير الاعتراف بالايراد الحالية التي تضمنتها العديد من المعايير والتفسيرات المختلفة ضمن اطار المعايير الدولية لاعداد التقارير المالية. ويقدم المعيار منهجا جديدا للاعتراف بالايرادات الناشئة عن العقود المبرمة مع العملاء يتكون من خمس خطوات :

### **الخطوة الاولى : تحديد العقد المبرم مع العميل**

ويعرف العقد بأنه اتفاق بين طرفين او اكثر ينشأ بموجبه حقوق والتزامات قابلة للتنفيذ كما ويحدد معايير لكل من هذه الحقوق والتزامات.

### **الخطوة الثانية : تحديد التزامات الاداء في العقد**

يتمثل اداء الالتزام الوارد في العقد بالتعهد بنقل بضاعة او تقديم خدمة للعميل.

### **الخطوة الثالثة : تحديد قيمة المعاملة**

تتمثل قيمة المعاملة في المقابل الذي تتوقع الشركة تحقيقه مقابل نقل البضائع وتقديم الخدمات المتعهد بها للعميل، وذلك باستثناء المبالغ المحصلة بالنيابة عن طرف ثالث.

### **الخطوة الرابعة : توزيع قيمة المعاملة على التزامات الاداء في العقد**

بالنسبة للعقود التي تتضمن اكثر من التزام اداء، تقوم الشركة بتوزيع قيمة المعاملة على كل التزام اداء بما يعكس المقابل الذي تتوقع الشركة تحصيله واستحقاقه مقابل تنفيذ كل من التزامات الاداء.

### **الخطوة الخامسة : الاعتراف بالايراد عند استيفاء المنشأة لالتزام الاداء**

تعترف الشركة بإيراداتها مع مرور الوقت عند استيفاء اي من الشروط التالية :

- استلام العميل واستفادته في الوقت نفسه من المنافع المقدمة بموجب تنفيذ الشركة لالتزاماتها، او عندما يقوم اداء الشركة لالتزامها بإنشاء او زيادة فعالية اصل التي يقع تحت نطاق سيطرة العميل خلال انشاء او زيادة فعالية ذلك الاصل، او اذا لم يسفر اداء الشركة عن نشوء موجودات ينتج عنها استعمالات بديلة للشركة ويكون لدى المنشأة حق في استلام مقابل عن التزامات الاداء المنفذة حتى تاريخه.

- تقوم الشركة بتوزيع ثمن المعاملة على تنفيذ التزامات الاداء المنصوص عليها في العقد بناء على طريقة المدخلات التي تتطلب الاعتراف بالايرادات وفقا للجهود التي تبذلها الشركة او المدخلات التي

تحقق الالتزامات التعاقدية. تقوم الشركة بتقدير اجمالي التكاليف اللازمة لانهاء المشاريع بغرض تحديد مبلغ الايرادات الواجب الاعتراف بها.

- عندما تستوفي الشركة تنفيذ التزامات الاداء عن طريق تسليم البضائع وتقديم الخدمات المتعهد بها، تقوم الشركة بتكوين اصل تعاقدى يستند على قيمة المقابل المكتسب من جراء تنفيذ الالتزام. عند تخطي قيمة المقابل المستلم من العميل قيمة الايرادات المعترف بها، فإن هذا يؤدي الى نشوء التزام تعاقدى.

- يتم قياس الايرادات بالقيمة العادلة للمقابل المستلم او مستحق الاستلام مع مراعاة شروط وبنود الدفع التعاقدية المتفق عليها. تقوم الشركة بإعادة تقييم ايراداتها التعاقدية وفقا لمعايير محددة بغرض النظر عن تحديد ما اذا كانت تقوم الشركة بأعمالها بالاصالة او بالوكالة. وقد خلصت الشركة على انها تعمل بالاصالة في جميع معاملات الايرادات لديها.

- يتم اثبات الايرادات في البيانات المالية بالقدر الذي يكون فيه من المحتمل تدفق المنافع الاقتصادية الى الشركة وامكانية قياس الايرادات والتكاليف، عند الامكان، بشكل موثوق.

### **الافتراضات المحاسبية الهامة والتقديرات غير المؤكدة**

ان اعداد البيانات المالية يتطلب من الادارة بأن تقوم بتقديرات، افتراضات وتوقعات قد يكون لها تأثير عند تطبيق السياسات المحاسبية وكذلك قد تؤثر على مبالغ الموجودات، المطلوبات، الايرادات والمصاريف. ان نتائج الاعمال الفعلية من الممكن ان تتغير نتيجة اتباع تلك الافتراضات.

عند اعداد البيانات المالية قامت الادارة بإتباع نفس الافتراضات الجوهرية فيما يتعلق بتطبيق السياسات المحاسبية وكذلك اتباع نفس التقديرات غير المؤكدة المعمول بها عند اعداد البيانات المالية المدققة للسنة المنتهية في ٣١ كانون الأول ٢٠١٧ فيما عدا تطبيق المعيار الدولي لاعداد التقارير المالية رقم ٩ الذي نتج عنه تثير في الافتراضات المحاسبية للاعتراف بالموجودات والمطلوبات المالية وانخفاض قيمة الموجودات المالية كما هو موضح ادناه:

الاحكام الهامة في سياق تطبيق السياسات المحاسبية للشركة فيما يتعلق بالمعيار الدولي لاعداد التقارير المالية رقم ٩

### **- تقييم نموذج الاعمال :**

يعتمد تصنيف وقياس الموجودات المالية على نتائج اختبار مدفوعات المبلغ الاصلي والفائدة على المبلغ الاصلي القائم واختبار نموذج الاعمال. تحدد الشركة نموذج الاعمال على مستوى يعكس كيفية ادارة مجموعات الموجودات المالية معا لتحقيق هدف اعمال معين. ويتضمن هذا التقييم الحكم الذي يعكس جميع الادلة ذات الصلة بما في ذلك كيفية تقييم اداء الموجودات وقياس ادائها، والمخاطر التي تؤثر على اداء الموجودات وكيفية ادارتها وكيف يتم تعويض مدراء الموجودات. تعتبر الرقابة جزءاً من التقييم المتواصل للشركة حول ما اذا كان نموذج العمل لتلك الموجودات المالية المحتفظ بها ما زال

ملائما، او اذا ما كانت غير ملائمة ما اذا كان هناك تغيير في نموذج العمل وبالتالي تغييرا مستقبليا في تصنيف تلك الموجودات.

### - زيادة كبيرة في مخاطر الائتمان :

يتم قياس خسائر الائتمان المتوقعة كمخصص يعادل الخسارة الائتمانية المتوقعة لمدة ١٢ شهرا لموجودات المرحلة ١، او خسائر الائتمان المتوقعة على مدى العمر الزمني لموجودات المرحلة ٢ او المرحلة ٢. ينتقل الاصل الى المرحلة الثانية في حال زيادة مخاطر الائتمان بشكل كبير منذ الاعتراف المبدئي. لا يحدد المعيار الدولي لاعداد التقارير المالية رقم ٩ ما الذي يشكل زيادة كبيرة في مخاطر الائتمان. وعند تقييم ما اذا كانت مخاطر الائتمان لأي من الموجودات قد ارتفعت بشكل كبير، تأخذ الشركة في الاعتبار المعلومات الكمية والنوعية المعقولة والمعلومات المستقبلية الموثوقة.

### - انشاء مجموعات من الموجودات ذات خصائص مخاطر ائتمانية مماثلة :

عندما يتم قياس خسائر الائتمان المتوقعة على اساس جماعي، يتم تجميع الادوات المالية على اساس خصائص المخاطر المشتركة (مثل نوع الاداة، درجة مخاطر الائتمان، نوع الضمانات، تاريخ الاعتراف المبدئي، فترة الاستحقاق المتبقية، ومجال العمل، والموقع الجغرافي للمقترض، وما الى ذلك). وتراقب الشركة مدى ملائمة خصائص مخاطر الائتمان بشكل مستمر لتقييم ما اذا كانت لا تزال متشابهة. حيث يعتبر ذلك من المطلوبات لضمان انه في حالة تغيير خصائص مخاطر الائتمان فإن هناك اعادة تصنيف ملائم للموجودات. وقد ينتج عن ذلك انشاء محافظ جديدة او انتقال موجودات الى محفظة حالية تعكس بشكل افضل خصائص مخاطر ائتمان المماثلة لتلك المجموعة من الموجودات. ان اعادة تصنيف المحافظ والانتقالات بين المحافظ يعد امرا اكثر شيوعا عندما تحدث زيادة كبيرة في مخاطر الائتمان (او عندما يتم عكس تلك الزيادة الكبيرة) وبالتالي تنتقل الموجودات من الخسائر الائتمانية المتوقعة التي تتراوح مدتها بين ١٢ شهرا الى الخسارة الائتمانية على مدى العمر الزمني، او العكس، ولكنها قد تحدث ايضا ضمن المحافظ التي يستمر قياسها على نفس الاساس من الخسائر الائتمانية المتوقعة لمدة ١٢ شهرا او على مدى العمر الزمني ولكن مع تغير قيمة الخسارة الائتمانية المتوقعة نظرا لاختلاف مخاطر الائتمان بالنسبة للمحافظ.

### - النماذج والافتراضات المستخدمة :

تستخدم الشركة نماذج وافتراضات متنوعة لقياس القيمة العادلة للموجودات المالية وكذلك لتقييم خسارة الائتمان المتوقعة. وينطبق الحكم عند تحديد افضل النماذج الملائمة لكل نوع من الموجودات وكذلك لتحديد الافتراضات المستخدمة في تلك النماذج، والتي تتضمن افتراضات تتصل بالمحركات الرئيسية لمخاطر الائتمان.

المصادر الرئيسية للتقديرات غير المؤكدة فيما يتعلق بالمعيار الدولي لاعداد التقارير المالية رقم ٩ فيما يلي التقديرات الرئيسية التي استخدمتها الادارة في عملية تطبيق السياسات المحاسبية للشركة والتي لها التأثير الاكثر اهمية على المبالغ المعترف بها في البيانات المالية :

- تحديد العدد والوزن النسبي للسيئاريوهات المستقبلية لكل نوع من انواع المنتجات / السوق وتحديد المعلومات المستقبلية ذات الصلة بكل سيناريو. وعند قياس الخسارة الائتمانية المتوقعة، تستخدم

الشركة معلومات مستقبلية معقولة ومدعومة تستند الى افتراضات الحركة المستقبلية لمختلف المحركات الاقتصادية وكيف تؤثر هذه المحركات على بعضها البعض.

#### - احتمالية التعثر :

تشكل احتمالية التعثر مدخلا رئيسيا في قياس الخسارة الائتمانية المتوقعة. وتعتبر احتمالية التعثر تقديرا لاحتمالية التعثر عن السداد خلال افق زمني معين، ويشمل حسابه البيانات التاريخية والافتراضات والتوقعات المتعلقة بالظروف المستقبلية.

#### - الخسارة عند التعرض :

تعتبر الخسارة عند التعرض تقديرا للخسارة الناتجة عن التعثر في السداد. ويستند الى الفرق بين التدفقات النقدية التعاقدية المستحقة وتلك التي يتوقع المقرض تحصيلها، مع الاخذ بعين الاعتبار التدفقات النقدية من الضمانات الاضافية والتعديلات الائتمانية المتكاملة.

#### المبيعات

تتحقق المبيعات عند تسليم البضاعة للعملاء وإصدار الفاتورة ، وتظهر بالصافي بعد الخصم التجاري أو خصم الكميات.

#### المصاريف

تتكون مصاريف البيع والتسويق بشكل رئيسي من التكاليف المنفقة لتسويق وبيع منتجات الشركة ، ويتم تصنيف المصاريف الأخرى كمصاريف عمومية وإدارية.

تتضمن المصاريف العمومية والإدارية المصاريف المباشرة وغير المباشرة والتي لا تتعلق بشكل مباشر بتكاليف الإنتاج وفقا للمعايير المحاسبية المتعارف عليها ، ويتم توزيع المصاريف إذا دعت الحاجة لذلك ، بين المصاريف العمومية والإدارية وكلفة المبيعات على أساس ثابت.

#### النقد وما في حكمه

يتضمن النقد وما في حكمه ، نقد وشيكات في الصندوق ولدى البنوك وباستحقاقات لا تتجاوز الثلاثة أشهر.

#### الذمم المدينة

تسجل الذمم المدينة بالمبلغ الاصلي بعد تنزيل مخصص لقاء المبالغ المقدر عدم تحصيلها ، يتم تكوين مخصص تدني الذمم المدينة عندما يكون هناك دليل موضوعي يشير إلى احتمالية عدم التمكن من تحصيل الذمم المدينة.

#### الذمم الدائنة والمستحقات

يتم إثبات المطلوبات للمبالغ المستحقة السداد في المستقبل للبضائع والخدمات المستلمة سواء تمت أو



لم تتم المطالبة بها من قبل المورد.

### مشاريع تحت التنفيذ

تظهر المشاريع تحت التنفيذ بالكلفة ويتم رسملة تكاليف الاقتراض على السحوبات من القروض لتمويل هذه المشاريع.

### البضاعة

يتم اظهار البضاعة بسعر التكلفة أو صافي القيمة القابلة للتحقق، أيهما أقل، والتي تتضمن كلفة الشراء وتكاليف التحويل والتكاليف الأخرى المنفقة في سبيل جلبها وإدخالها الى المستودعات ويتم تحديد الكلفة على أساس طريقة المتوسط المرجح.

### الممتلكات والمعدات

تظهر الممتلكات والمعدات بالكلفة بعد تنزيل الإستهلاكات المتراكمة ، تعتبر مصاريف الإصلاح والصيانة مصاريف إيرادية ، ويجري احتساب الاستهلاكات على اساس الحياة العملية المقدرة للممتلكات وذلك بإستعمال طريقة القسط الثابت باستثناء محطة توليد الكهرباء و الآلات والمكائن والمعدات ( الفرن الصهر ) والتي يتم استهلاكها على اساس القدرة الانتاجية ، إن معدلات الاستهلاك للبنود الرئيسية لهذه الموجودات هي على النحو الآتي :

#### معدل الاستهلاك السنوي

١٠-٤ ٪	المباني والإنشاءات
١٠ ٪	الآلات والمكائن والمعدات
١٠-٤ ٪	محطة توليد الكهرباء
١٥-٤ ٪	محطة تحويل الكهرباء
١٠ ٪	محطة الربط الكهربائي
١٥ ٪	السيارات
٢٠- ١٠ ٪	الاثاث والأجهزة المكتبية
٢٠- ١٠ ٪	العدد والأدوات

يتم مراجعة العمر الإنتاجي وطريقة الإستهلاك بشكل دوري للتأكد من أن طريقة وفترة الإستهلاك تتناسب مع المنافع الاقتصادية المتوقعة من الممتلكات والمعدات.

يتم اجراء اختبار لتدني القيمة التي تظهر بها الممتلكات والمعدات في قائمة المركز المالي عند ظهور أي أحداث أو تغيرات في الظروف تظهر أن هذه القيمة غير قابلة للإسترداد. في حال ظهور أي مؤشر لتدني القيمة، يتم احتساب خسائر تدني تبعاً لسياسة تدني قيمة الموجودات.

عند أي إستبعاد لاحق للممتلكات والمعدات فإنه يتم الإعتراف بقيمة المكاسب أو الخسارة الناتجة، التي تمثل الفرق ما بين صافي عوائد الإستبعاد والقيمة التي تظهر بها الممتلكات والمعدات في قائمة المركز المالي، مجمل الربح والخسارة.

## عقود الإيجار

يتم تصنيف عقود الإيجار كمقود إيجار رأسمالي إذا ترتب على عقد الإيجار تحويل جوهري لمنافع ومخاطر الملكية المتعلقة بالأصل موضوع العقد إلى المستأجر ، ويتم تصنيف عقود الإيجار الأخرى كمقود إيجار تشغيلي.

إن الأصول المملوكة بموجب عقود الإيجار الرأسمالي يتم إثباتها كأصل للشركة بالقيمة الحالية للحد الأدنى لدفعات الإيجار أو القيمة السوقية العادلة للأصل في تاريخ نشوء الإيجار، أيهما أقل.

إن تكاليف التمويل، والتي تمثل الفرق بين مجموع التزامات عقود الإيجار والقيمة الحالية للحد الأدنى لدفعات الإيجار أو القيمة السوقية العادلة للأصل في تاريخ نشوء الإيجار، أيهما أقل، يتم تحميلها على قائمة الأعمال خلال فترة الإيجار وللوصول إلى معدل تحميلي ثابت للمبالغ المتبقية للالتزامات لكل فترة محاسبية.

يتم تحميل الإيجارات المستحقة بموجب عقود الإيجار التشغيلي على قائمة الأعمال خلال فترة عقد الإيجار التشغيلي و ذلك باستخدام طريقة القسط الثابت.

## المخصصات

يتم تكوين المخصصات عندما يكون على الشركة أي التزام حالي (قانوني أو متوقع) ناتج عن أحداث سابقة والتي تعتبر تكلفة سدادها محتملة ويمكن تقديرها بشكل موثوق.

يتم قياس المخصصات حسب أفضل التوقعات للبدل المطلوب لمقابلة الإلتزام كما بتاريخ قائمة المركز المالي بعد الأخذ بعين الإعتبار المخاطر والأمر غير المؤكدة المحيطة بالإلتزام، عندما يتم قياس المخصص باستخدام التدفقات النقدية المقدرة لسداد الإلتزام الحالي، فإنه يتم الإعترااف بالذمة المدينة كموجودات في حالة كون استلام واستعاضة المبلغ مؤكدة ويمكن قياس المبلغ بشكل موثوق.

## معلومات القطاعات

قطاع الأعمال يمثل مجموعة من الموجودات والعمليات التي تشترك معاً في تقديم منتجات أو خدمات خاضعة لمخاطر وعوائد تختلف عن تلك المتعلقة بقطاعات أعمال أخرى والتي يتم قياسها وفقاً للتقارير التي تم إستعمالها من قبل المدير التنفيذي وصانع القرار الرئيسي لدى الشركة.

القطاع الجغرافي يرتبط في تقديم منتجات في بيئة اقتصادية محددة خاضعة لمخاطر وعوائد تختلف عن تلك المتعلقة بقطاعات عمل في بيئات اقتصادية.

## التقاص

يتم اجراء تقاص بين الموجودات المالية والمطلوبات واطهار المبلغ الصافي في قائمة المركز المالي فقط عندما تتوفر الحقوق القانونية الملزمة وكذلك عندما يتم تسويتها على أساس التقاص أو يكون تحقق

### ضريبة الدخل

تخضع الشركة لنص قانون ضريبة الدخل وتعديلاته اللاحقة والتعليمات الصادرة عن دائرة ضريبة الدخل في المملكة الأردنية الهاشمية، ويتم الاستدراك لها وفقاً لمبدأ الإستحقاق ، يتم احتساب مخصص الضريبة على أساس صافي الربح المعدل، وتطبيقاً للمعيار المحاسبي الدولي رقم (١٢) فإنه قد يترتب للشركة موجودات ضريبية مؤجلة ناتجة عن الفروقات المؤقتة بين القيمة المحاسبية والضريبة للموجودات والمطلوبات والمتعلقة بالمخصصات ، هذا ولم يتم إظهار تلك الموجودات ضمن القوائم المالية المرفقة حيث أنها غير جوهرية.

### تحويل العملات الأجنبية

يتم تحويل المعاملات بالعملة الأجنبية الى الدينار الأردني عند إجراء المعاملة، ويتم تحويل الموجودات والمطلوبات المالية بالعملات الأجنبية في تاريخ الميزانية الى الدينار الأردني بالأسعار السائدة في ذلك التاريخ ان الأرباح والخسائر الناتجة عن التسوية أو تحويل العملات الأجنبية يتم ادراجها ضمن قائمة الدخل الشامل.

$$\overline{r \cdot r \cdot}$$

: वैश्वः

الرصيد كما في ٢١  
كانون الأول

الرصيد كما في ١  
كانون الثاني

الرصيد في ٢١ كانون الأول

القيمة الدفترية كما  
في ٣١ كانون الأول

\* يوجد حجز على اراضي الشركة لصالح دائرة ضريبة الدخل والمبيعات والجمارك الاردنية.

\*\*\* خلال عام ٢٠١٩ قامت الشركة بتوقيع عقد ايجارة منتهية بالتمليك مقابل اوراق دفع وسهيلات بنكية (ايضاح - ١٢ / أ).

الجميع	مشاريع تحت التنفيذ	عدد وادوات	أثاث وأجهزة مكتبية	سيارات	محفلة الربط الكوربالي	محفلة تحويل الكهرباء	محفلة توليد الكهرباء	الات ومكائن ومعدات	مباني وإنشاءات	* اراضي
--------	--------------------	------------	--------------------	--------	-----------------------	----------------------	----------------------	--------------------	----------------	---------

٢٠١٩

٤٢٣,٠٧,٤٣٧	٣٢٠,٤٣٣	٧٠٧,١٤٨	٦٩٣,٦٤١	١,١١٩,٦٥٧	٦,٧٤٤,٤٦٧	٥٥٨,٧١٠	٥,٠٠٥,٣٧٤	١٣,٨٧٧,٦٦٩	١٣,٨٥٨,٤٦٨	١,٣٦١,٨٧١
٧,٩٠٨	-	٧,٥٠٠	٤٠٨	-	-	-	-	-	-	-
-	-	-	-	-	-	-	-	-	-	-
-	-	-	-	-	-	-	-	-	-	-
٤٢٣,١٥,٣٣٥	٣٢٠,٤٣٣	٧١٤,٦٤٨	٦٩٤,٠٤٩	١,١١٩,٦٥٧	٦,٧٤٤,٤٦٧	٥٥٨,٧١٠	٥,٠٠٥,٣٧٤	١٣,٨٧٧,٦٦٩	١٣,٨٥٨,٤٦٨	١,٣٦١,٨٧١

٢١  
الرصيد كما في  
كانون الأول

٢٩,٠٩٠,٣٢١	-	٥٦٧,٧٣٣	٥٨٧,٦٤١	٩٧٣,٠٨٣	٥,١٦٤,٧٨١	٥٣٣,٨٨٨	٣,٣٥٠,٣٩٧	١٠,٠٦٧,٠١٧	٧,٨٤٧,٣٨٣	-
٦٥٣,٨١٠	-	٣٠٠,٥٨	٣٠,٣٥٧	٧١,٤٧٥	٨٩,٥٠١	٩٣٥	٨٦,٣٠٥	١١٤,٦٧٦	٣٣٩,٧٠٣	-
-	-	-	-	-	-	-	-	-	-	-
-	-	-	-	-	-	-	-	-	-	-

٢١  
الرصيد في  
كانون الأول

٢٩,٧٤٢,١٣١	-	٥٨٧,٧٩٠	٦١٧,٨٩٨	١,٠٤٤,٥٥٨	٥,٣٥٣,٧٨٣	٥٣٣,٨٣٣	٣,٤٣٦,٦٠٣	١٠,١٨١,٦٩٣	٨,٠٨٦,٩٨٥	-
١٣,٤٧٣,٣٠٤	٣٢٠,٤٣٣	١٣٦,٨٥٨	٧٦,١٥١	١٣٥,٠٩٩	١,٤٩٠,٦٨٥	٢٤,٨٨٧	١,٥٦٨,٧٧٣	٣,١٩٥,٩٧٦	٥,٧٧١,٤٨٣	١,٣٦١,٨٧١

٢١  
الرصيد في  
كانون الأول

\* يوجد حجز على اراضي الشركة لصالح دائرة ضريبة الدخل والمبيعات والمصارف والجمارك الاردنية.

**\*\*** خلال عام ٢٠١٩ قامت الشركة بتوقيع عقد ايجارة منتهية بالتمليك مقابل اوراق دفع وتسهيلات بنكية (ايضاح - ١٢ / أ) .

## ٥- حق استخدام الموجودات / التزامات عقود الايجار

٢٠٢٠	٢٠١٩	
		<b>حقوق الاستخدام :</b>
٧٦,٩٧٢	٩٦,٢١٥	الرصيد كما في ١ كانون الثاني
(٧٦,٩٧٢)	-	استيعادات
-	(١٩,٢٤٣)	مصروف اطفاء
-	٧٦,٩٧٢	الرصيد كما في ٣١ كانون الأول

## التزام عقود الايجار :

١٠٤,٧٣٠	٩٦,٢١٥	الرصيد كما في ١ كانون الثاني
(١٠٤,٧٣٠)	-	استيعادات
-	٨,٥١٥	مصروف فوائد
-	١٠٤,٧٣٠	الرصيد كما في ٣١ كانون الأول
		والتي منها :
-	٥١,٩٤٨	التزامات عقد ايجار متداولة
-	٥٢,٧٨٢	التزامات عقد ايجار غير متداولة
-	١٠٤,٧٣٠	

## ٦- المصاريف المدفوعة مقدماً والحسابات المدينة الأخرى

٢٠٢٠	٢٠١٩	
٨٠٣,٥٤٢	٨٠٣,٥٤٢	تأمينات مستردة
١١٢,٣٠٣	١١٢,٣٠٣	امانات ضريبة دخل
١٠٥,٠٨٧	٩٨,٤٨٦	ذمم موظفين
٩٣,٨٤٠	٩٧,٥٤٣	امانات ضريبة مبيعات
١٢,٩٤٥	١٧٢,٣٨٣	مصاريف مدفوعة مقدماً
٨,٥٢٠	٨٧,٢٤٣	اعتمادات مستندية
١,١٣٦,٢٣٧	١,٣٧٢,٦٠٠	

## ٧- البضاعة وقطع الغيار

٢٠٢٠	٢٠١٩
------	------

١,٦٣١,٣٦٢	١,٦١٠,٤٨٠	قطع غيار
٧٢١,١١٣	٧١٩,٥٨٣	مواد مضافة
٧٩,٦١٨	٦٠,٦٠٩	زيوت ومحروقات
٩,٠٣٩	-	بضاعة جاهزة
٥,٢٠١	-	بضاعة تحت التشغيل
١٦,٨٩٥	-	مستودع القص والثني
٨٢,٦٠٠	-	مواد أولية - خردة
٢,٥٤٥,٨٢٨	٢,٣٩٠,٦٧٢	

## ٨- المعاملات مع جهات ذات علاقة

قامت الشركة خلال السنة بإجراء معاملات مع الجهات ذات العلاقة التالية:

العلاقة	الاسم
الشركة الام	مجموعة المناصير للاستثمارات الصناعية والتجارية ذ.م.م
المدير العام	المهندس محمد عيسى الخرابشة
مساهم	المهندس زياد خلف محمد المناصير
مساهم	اليكسي لانتشكوف
شقيقة	جمعية مؤسسة زياد المناصير الخيرية
شقيقة	شركة افاق للاستثمار والتطوير العقاري م.ع.م
شقيقة	شركة مغنيسيا الاردن م.ع.م
شقيقة	شركة المتوسط والخليج للتأمين م.ع.م
شقيقة	شركة جنى للتمور ذ.م.م
شقيقة	الشركة المتميزة للتعبدين ذ.م.م
شقيقة	الشركة المتطورة للكسارات ذ.م.م
شقيقة	شركة ابراج العرب للمقاولات ذ.م.م
شقيقة	شركة البنيان للتطوير العقاري ذ.م.م
شقيقة	شركة المناصير للخدمات التجارية ذ.م.م
شقيقة	شركة مجمع المناصير الصناعي ذ.م.م
شقيقة	شركة تبارك للتمور ذ.م.م
شقيقة	شركة مقاطع للمقاولات الانشائية ذ.م.م
شقيقة	شركة الثقة للصناعات الخرسانية ذ.م.م
شقيقة	شركة المناصير للخدمات اللوجستية ذ.م.م
شقيقة	الشركة الاردنية الحديثة للتجارة الدولية ذ.م.م
شقيقة	شركة العاديات السريعة لتجارة الاليات ذ.م.م
شقيقة	شركة المجال الحديث لسكراك الحديد ذ.م.م
شقيقة	شركة البنيان الاردنية للرخام والجرانيت ذ.م.م
شقيقة	الشركة الاردنية الحديثة لسكراك الحديد ذ.م.م
شقيقة	الشركة الاردنية الحديثة للباطون الجاهز ذ.م.م
شقيقة	الشركة الاردنية الحديثة لتخليص البضائع ذ.م.م
شقيقة	الشركة الاردنية الحديثة للصناعات الغذائية ذ.م.م
شقيقة	الشركة المتقدمة لخدمات النقل والشحن البري ذ.م.م
شقيقة	الشركة الاردنية الحديثة لخدمات الزيوت والمحروقات ذ.م.م
شقيقة	شركة البنيان لصناعة المنتجات الاسمنتية والخرسانية ذ.م.م
شقيقة	الشركة الاردنية الحديثة المتميزة لتكنولوجيا المعلومات ذ.م.م
	إن المعاملات الجوهرية والمبالغ المتعلقة بها ، هي كما يلي:
٢٠١٩	٢٠٢٠
٨,١٦٣	-
٧,٩٢٣,١٢٣	-

مبيعات حديد تسليح

مشتريات اصول



يتكون المطلوب من جهات ذات علاقة كما في ٣١ كانون الأول مما يلي:

٢٠٢٠	٢٠١٩	
٧,٦٥٧,٥٥٢	١٥,٤٧٠,٧٥٦	مجموعة المناصر للاستثمارات الصناعية والتجارية
٢٤٤,٩٧٧	٢٤٤,٩٧٧	الشركة المتميزة للتعدين
٢٣٨,٣٢١	٢٣٨,٣٢١	المهندس زياد خلف محمد المناصر
٢٢٣,٧٨٨	-	شركة ابراج العرب للمقاولات
٥٠,٦١٤	٢٨,٤٥٧	الشركة الاردنية الحديثة لتخليص البضائع
٢٠,١٢٥	١٩,٩٢٦	شركة مغنيسيا الاردن
١٥,٨٦٤	-	شركة افاق للاستثمار والتطوير العقاري
٣,٩٨٣	٣,٩٨٣	جمعية مؤسسة زياد المناصر الخيرية
-	١٤,٢٦٠	شركة مقاطع للمقاولات الانشائية
-	٣,٦٣٣	الشركة المتطورة للكسارات
-	٢٧٣,٤٣٣	الشركة الاردنية الحديثة لسكراك الحديد
-	٦,٢٢٩	المهندس محمد عيسى الخرابشة
-	٤٠,٠٠٠	شركة البنيان لصناعة المنتجات الاسمنتية والخرسانية
-	٤,٨٨٧	شركة البنيان الاردنية للرخام والجرانيت
-	١,٩٥٨	شركة الثقة للصناعات الخرسانية
-	١٥,٨٦٤	شركة البنيان للتطوير العقاري
٨,٤٥٥,٢٢٤	١٦,٣٦٦,٦٨٤	

يتكون المطلوب إلى جهات ذات علاقة كما في ٣١ كانون الأول مما يلي:

٢٠٢٠	٢٠١٩	
٨٣٤,٠٣٨	١,٠٨٥,٢٨٣	شركة المجال الحديث لسكراك الحديد
٤٩٨,٥٩٩	٤٩٨,٥٩٩	ذمة المساهم الكسي لانتشكوف
٣٣٢,٧١٣	٣٢٦,٢١٥	شركة المناصر للخدمات التجارية
١٩٤,٠٢٤	١٢٥,٧٤٥	الشركة الاردنية الحديثة للباطون الجاهز
١٩١,٦٦٣	١٣,٨٦٩	شركة العاديات السريعة لتجارة الايلا
٩٦,٦٠٠	-	الشركة المتطورة للكسارات
٦٢,٠٧٧	٦٣,٨٣٣	شركة المناصر للخدمات اللوجستية
٥٨,٢٨٢	-	الشركة الاردنية الحديثة المتميزة لتكنولوجيا المعلومات
٥١,٣٦٥	١٠١,٩٦٠	شركة المتوسط والخليج للتأمين
٩,١١٣	-	مجمع المناصر الصناعي
٤,١٥٠	-	شركة البنيان لصناعة المنتجات الاسمنتية والخرسانية
٢,٨٧٧	-	شركة الثقة للصناعات الخرسانية
٨٩٠	٨٩٠	شركة جنى للتمور
٤٣٩	-	الشركة المتقدمة لخدمات النقل والشحن البري
-	٤١,٠٨٤	الشركة الاردنية الحديثة المتميزة لتكنولوجيا المعلومات
-	١١٨	الشركة الاردنية الحديثة للصناعات الغذائية
-	٤,٧٨٢	الشركة الاردنية الحديثة للتجارة الدولية
-	١,٥١٠,١٢٧	الشركة الاردنية الحديثة لخدمات الزيوت والمحروقات
-	٣,٠٨٠	شركة تبارك للتمور
٢,٣٣٦,٨٣٠	٣,٧٧٥,٥٨٥	

قامت الشركة خلال العام بقيد المكافآت والبدلات والرواتب التالية لصالح أعضاء مجلس الإدارة والإدارة العليا:

٢٠١٩	٢٠٢٠
٦٥,٠٠٠	-
١٩,٥٠٠	-

الرواتب التي تقاضاها المدير العام  
الرواتب التي تقاضاها المدير المالي

## ٩- المدينون و الشيكات برسم التحصيل

٢٠١٩	٢٠٢٠
٧,٢٣٢,٥٣٠	٥,٦٣٠,٢٦٠
١٣٥,٢٥٠	٢٦,٤٥٠
(٥,٩٩١,٣٠٢)	(٤,٢٠٥,٩٣٢)
١,٣٧٦,٤٧٨	١,٤٥٠,٧٧٨

ذمم مدينة تجارية  
شيكات برسم التحصيل  
مخصص خسائر ائتمانية

## ١٠- النقد وما في حكمه

يتضمن النقد وما في حكمه النقد والودائع تحت الطلب التي يمكن تسيلها خلال فترة ثلاثة شهور أو أقل.

٢٠١٩	٢٠٢٠
٤,٩٠٥	٦٩٧
٣٢,٩٨١	٩,٤٢١
٣٧,٨٨٦	١٠,١١٨

شيكات ونقد في الصندوق  
نقد لدى البنوك

## ١١- الاحتياطي الاجباري

تماشيا مع متطلبات قانون الشركات في المملكة الاردنية الهاشمية والنظام الاساسي للشركة ، تقوم الشركة بتكوين احتياطي اجباري بنسبة ١٠ بالمئة من الربح الصافي حتى يبلغ هذا الاحتياطي ربع رأسمال الشركة ويجوز الاستمرار في اقتطاع هذه النسبة بموافقة الهيئة العامة للشركة الى ان يبلغ هذا الاحتياطي ما يعادل مقدار رأسمال الشركة المصرح به ، ان هذا الاحتياطي غير قابل للتوزيع كأصلبة ارباح على المساهمين، هذا ويحق للهيئة العامة وبعد استفاذ الاحتياطيات الأخرى أن تقرر في اجتماع غير عادي اطفاء خسائرها من المبالغ المتجمعة في حساب الاحتياطي الاجباري على أن يعاد بناءه وفقا لأحكام القانون المشار اليه.

## ١٢- القروض واوراق الدفع

## أ- اوراق الدفع

### بنك صفوة الاسلامي

حصلت الشركة على تسهيلات من بنك صفوة الاسلامي على شكل اوراق دفع بقيمة ٥,٠٠٠,٠٠٠ دينار اردني وبفائدة ٨.٧٥٪ وبواقع ٢٤ قسط وبفترة سماح تصل الى ٦ اشهر من تاريخ ٢٤ اذار ٢٠١٢ والبدء بتسديد وهي بضمان مجموعة المناصير للاستثمارات والصناعية والتجارية بالاضافة الى الكفالة الشخصية للمهندس زياد خلف محمد المناصير.

قامت الشركة بتوقيع اتفاقية شراء اصل واعادة تاجيره متعلقة بالتسهيلات مع بنك صفوة الاسلامي بتاريخ ١١ اذار ٢٠١٩ وبقيمة ٤,١٠٧,٠٠٠ دينار اردني مقابل محطة الربط الكهربائي ومصنع الصهر على ان تقوم الشركة بإستئجار الاصول المباعة على فترتين من ١١ اذار ٢٠١٩ ولغاية ١٠ اذار ٢٠٢٠ بأجرة ثابتة مقدارها ٤١٧,٥٤٥ دينار للسنة الاولى مقابل شيكات بنكية مسحوبة على بنك الاسكان وتجدد فترة الايجار لمدة ٧ فترات اخرى متساوية مدة كل منها ١٢ شهر وبحيث تكون فترة الايجار الاخيرة من ١٢ اذار ٢٠٢٥ ولغاية ١٢ اذار ٢٠٢٦ وهي بضمان رهن عقاري من الدرجة الاولى بقيمة ٢ مليون دينار على قطعة الارض رقم (١٧٩٠) من حوض العاديات رقم (٤) وبكفالة شركة مجموعة المناصير للاستثمارات الصناعية والتجارية وبكفالة الشركة الأردنية الحديثة لخدمات الزيوت والمحروقات والكفالة الشخصية للسيد زياد خلف المناصير وبضمان تسجيل اصول على شكل الات ومعدات بقيمة ٤,١٠٠,٠٠٠ دينار اردني بإسم البنك حسب الاصول.

قامت الشركة خلال عام ٢٠٢٠ بسداد كامل اوراق الدفع لبنك صفوة الاسلامي والبالغ قيمتها ٤,١٠٧,٠٠٠ دينار اردني وذلك من خلال الشركة الام مجموعة المناصير للاستثمارات الصناعية والتجارية.

## ب- القروض

### قروض طويلة الاجل :

#### قرض البنك الاردني الكويتي

حصلت الشركة على قرض متناقص من البنك الاردني الكويتي بقيمة ٨,٢٤٠,٠٠٠ وبسعر فائدة ١٠٪ وفترة سماح ١٢ شهر ويسدد بموجب ١٢ قسط شهري يستحق اول قسط بتاريخ ٢ شباط ٢٠٢٠ واخر قسط بتاريخ ٣ كانون الأول ٢٠٢١.

قامت الشركة خلال عام ٢٠٢٠ بسداد ٣,٢٦٦,١٨٦ دينار اردني من الشركة الام شركة مجموعة المناصير للاستثمارات الصناعية والتجارية.

#### قرض بنك المؤسسة العربية المصرفية

حصلت الشركة خلال عام ٢٠١٢ على قرض متجدد من بنك المؤسسة العربية المصرفية بقيمة ٣,٠٠٠,٠٠٠ دينار اردني وبفائدة ٧٪ كما حصلت على سقف قرض متجدد بمبلغ ٢,٠٠٠,٠٠٠ دينار اردني وسقف جاري مدين بقيمة ٥٠٠,٠٠٠ دينار اردني .

قامت الشركة بإعادة جدولة القروض ، اغلاق سقف الجاري مدين ودمج تسهيلات القروض المتجددة لتصبح على شكل قرض متناقص يسدد على ٩ اقساط شهرية قيمة كل قسط ٥٥٠,٠٠٠ دينار اردني تدفع اعتبارا من ٣٠ نيسان ٢٠١٩ وبفائدة سنوية ٩,٥٪ وكفالة شركة مجموعة المناصير للاستثمارات الصناعية والتجارية والكفالة الشخصية للسيد زياد خلف المناصير، ورهن ٢,٢٣٠,٠٠٠ سهم من اسهم شركة مجموعة المناصير للاستثمارات الصناعية والتجارية لصالح بنك المؤسسة العربية المصرفية بالإضافة لايداع شيكات تجارية لامر البنك بقيمة ٤,١٣٠,٠٠٠ دينار اردني صادرة من قبل السيد زياد خلف المناصير.

### بنك الاسكان

قامت الشركة خلال عام ٢٠١٩ بتحويل رصيد الجاري المدين الى حساب قرض متناقص ونسبة فائدة ٨,٥٪ يتم تسديده بموجب ٦٠ قسط وبقيمة ٨٣,٠٠٠ دينار اردني لكل قسط بحيث يكون استحقاق القسط الاول بتاريخ ١٢ تشرين الثاني ٢٠٢٠.

### بنك الاتحاد

حصلت الشركة على قرض من بنك الاتحاد ٢,٠٠٠,٠٠٠ دينار اردني وبفائدة ٩٪ بالإضافة الى هامش ٥,٠٪ وذلك لتمويل جزء من عطاء رقم ( م ش ٢ / ١٣ / ب / ٢٠١٧ ) من القوات المسلحة الاردنية لشراء حديد السكرا ب وبطاريات.

إن رصيد قروض طويلة الاجل كما في ٣١ كانون الأول هي كما يلي :

٢٠١٩	٢٠٢٠	
١٥.٨٣٢.١٦٩	١٤,١٩٩,٣٤٩	القروض
١٠,٢١٧,٩٦٩	٨,٥٨٥,١٤٩	ينزل: الجزء المتداول
٥,٦١٤,٢٠٠	٥,٦١٤,٢٠٠	الجزء طويل الأجل

### ١٣ - المصاريف المستحقة والحسابات الدائنة الأخرى

٢٠١٩	٢٠٢٠	
١,٤٠٢,٥٠٥	٤٠٧,٨٠٥	مصاريف مستحقة
٢٥,٦٩٢	١٠٨,٥٤٠	أمانات الضمان الإجتماعي
١٠,٣٢٥	١٦,٣٥٦	أمانات ضريبة دخل موظفين

٢٤,٦٩٣	٩٢
١٨٤,٦٢٠	-
٤٣٣	-
١,٦٤٨,٢٦٨	٥٣٢,٧٩٣

ذمم موظفين  
طلبات شراء  
ذمم اخرى

#### ١٤- البنوك الدائنة

##### البنك العربي

يتمثل هذا البند في قيمة التسهيلات البنكية الممنوحة للشركة من البنك العربي المحدود بكفالة المهندس زياد خلف محمد المناصير، والتي تتمثل في جاري مدين بالدينار الأردني، وبسقف قدره ٣,٠٠٠,٠٠٠ دينار أردني، وبفائدة سنوية بمعدل ٨,٧٥٪ على جاري مدين الدينار الأردني.

##### بنك الإسكان للتجارة والتمويل

حصلت الشركة على تسهيلات بنكية من بنك الإسكان للتجارة والتمويل على شكل جاري مدين بقيمة ٣,٠٠٠,٠٠٠ دينار أردني بمعدل فائدة ٨٪ وقد تم زيادة حجم التسهيلات لتصبح ٥,٠٠٠,٠٠٠ دينار اردني وبمعدل فائدة ٨,٦٥٪ وبكفالة المهندس زياد خلف محمد المناصير.

كما حصلت الشركة على تسهيلات بنكية على شكل مبلغ متجدد بقيمة ٧٥٠,٠٠٠ دينار اردني وبمعدل فائدة (PLR) وبدون عمولة وبكفالة المهندس زياد خلف محمد المناصير.

كما قامت الشركة خلال عام ٢٠١٩ بتحويل رصيد الجاري المدين على حساب القرض ونسبة فائدة ٨,٥٪ يتم تسديده بموجب ٦٠ قسط وبقيمة ٨٢,٠٠٠ دينار لكل قسط.

#### ١٥- الخسائر المتراكمة

تجاوزت الخسائر المتراكمة للشركة ١٠٣٪ من رأسمالها، واستنادا لاحكام المادة (٧٥) من قانون الشركات رقم ٢٢ لسنة ١٩٩٧ وتعديلاته فيجب تصفية الشركة إلا اذا قررت الهيئة العامة في اجتماع غير عادي زيادة رأسمالها لمعالجة وضع الخسائر أو إطفائها بما يتفق مع معايير المحاسبة والتدقيق الدولية المعتمدة على ان لا يزيد مجمل الخسائر المتبقية على نصف رأسمال الشركة في كلتا الحالتين.

#### ١٦- ضريبة الدخل

تم تسوية ضريبة دخل الشركة مع دائرة ضريبة الدخل والمبيعات حتى نهاية العام ٢٠١٥ هذا وقد تم تدقيق البيانات المالية من قبل دائرة ضريبة الدخل والمبيعات لعام ٢٠١١ وتم الاعتراض على قرار مدقق الضريبة وهيئة الاعتراض والقرار منظور حاليا امام محكمة بداية الضريبة. واما بالنسبة لعامي ٢٠١٦ و ٢٠١٧ و ٢٠١٨ و ٢٠١٩ فقد تم تقديم الاقرار ولم يتم تدقيق البيانات المالية الشركة من قبل الدائرة حتى تاريخ اعداد القوائم المالية.

#### ١٧- كلفة المبيعات

٢٠١٩	٢٠٢٠
------	------

١٤,٨٤٢,١٠١	١٢٤,٧٦٠
١,٥٠٣,٩٩٢	٤٩٧,٦٦٨
٦٥٢,٨١١	١٧٤,٠١٨
٢,١٣٢,٥٩٢	٦٧,٦١٨
٥١,٧٦٨	٥٦,٢٧٣
٣٤,٥٢٢	٣٢,٦٣٠
٢٦,٨١٩	٢٨,٥٣٥
٧١,٦٤٠	١٤,٣٨٥
٢٣٩,٩٣٨	١٣,٥٢٥
٣٨,٤٠٠	١٢,٨٠٠
٤,١٤٨	١٨٤
١,٢٣٢,٩٧٧	٧٠
٥,٩٦٥	٢٦
١٤٠,٦٨٩	-
٣٨,٦٥١	-
٥٤,٦١٤	-
١١,٠٩٣	١٩,٤٠٥
٢١,٠٨٢,٧٢٠	١,٠٤١,٨٩٧

كلفة المواد الداخلة في البضاعة المباعة  
رواتب وأجور مباشرة وملحقاتها  
المصاريف الصناعية :  
الإستهلاكات  
مياه وكهرباء  
تأمين طبي  
مصاريف سيارات واليات  
مصاريف التأمين  
آلات مستأجرة  
قطع غيار وصيانة  
تنقلات ومواصلات  
ضيافة وطعام الموظفين  
محروقات  
سلامة عمالية  
ضريبة مضافة  
مصاريف أجور تصنيع  
تعديل وربط  
متنوعة

#### ١٨ - المصاريف الإدارية والعمومية

٢٠١٩	٢٠٢٠
٦٧٨,١٤٩	٢٤٩,٨٠٣
٢٠٢,٨٥٣	١٣١,٠٦٢
٢٧,٥٦٩	٣٧,١٣٦
٢٥,٧٠٤	١٧,٣١٩
٧٢,٢٦٦	١٣,٥٢٣
٢,٢١٢	٦,٤٥٠
١,٥٨٠	٦,٢٤٥
٣,٨٨٧	٥,٣٩٢
٦,٨٨٥	٢,٥٢٩
٧,٠٠١	١,٢٨٧
١٠٠,٩٦٤	١,٠٠٠
١٨,٦١٨	٧٥٠
٦,٤١٨	٢٣٧
٢٤,٥٣٥	٨٧
١٩,٢٤٣	-
٥٥,٦٧٦	-
١,٤٩٧	١,٨٤٤
١,٢٥٥,٠٥٧	٤٧٤,٦٦٤

الرواتب والأجور وملحقاتها  
أتعاب مهنية وإستشارات وبحث  
رسوم حكومية واشتراكات  
إصلاح وصيانة عامة  
كهرباء ومياه ومحروقات  
سفر وتنقلات  
تبرعات  
مصاريف سيارات  
طعام الموظفين  
ضيافة  
مصاريف إدارية محملة من المجموعة  
ايجارات  
دعاية وإعلان  
بريد وبرق وهاتف  
اطفاء حق استخدام موجودات  
غرامات  
متنوعة

## ١٩ - الوضع القانوني للشركة

### ملخص القضايا المرفوعة من الشركة :

يوجد قضايا مرفوعة من الشركة على الغير بقيمة ١٠٧١٨،١٥٥ دينار اردني كما في ٣١ كانون الأول ٢٠٢٠.

### ملخص القضايا المرفوعة على الشركة :

يوجد قضايا مرفوعة على الشركة من الغير بقيمة ١٠٧٠٢،٥٩٣ دينار اردني كما في ٣١ كانون الأول ٢٠٢٠.

## ٢٠ - الأدوات المالية

### إدارة مخاطر رأس المال

تقوم الشركة بإدارة رأسمالها لتتأكد بأن الشركة تبقى مستمرة بينما تقوم بالحصول على العائد الأعلى من خلال الحد الأمثل لأرصدة الديون وحقوق الملكية، لم تتغير استراتيجية الشركة الإجمالية عن سنة ٢٠١٩.

إن هيكل رأس مال الشركة يضم ديون والتي تضم الاقتراضات المبينة في الإيضاحات رقم ١٢ و ١٤ و ١٥ ، وحقوق الملكية في الشركة والتي تتكون من رأس المال وإحتياطي اجباري وخسائر متراكمة كما هي مدرجة في بيان التغيرات في حقوق الملكية.

### معدل المديونية

يقوم مجلس إدارة الشركة بمراجعة هيكلية رأس المال بشكل دوري، وكجزء من هذه المراجعة، يقوم مجلس الإدارة بالأخذ بالإعتبار تكلفة رأس المال والمخاطر المرتبطة بكل فئة من فئات رأس المال والدين، إن هيكل رأسمال الشركة يضم ديون من خلال الاقتراض، لم تقم الشركة بتحديد حد أقصى لمعدل المديونية ، تتوقع الشركة زيادة في معدل المديونية من خلال إصدارات دين جديدة خلال عام .

إن معدل المديونية في نهاية السنة هي كما يلي:

٢٠٢٠	٢٠١٩	
١٧,٨٧٢,٠٠٤	٢٣,٦٩٥,٨١٢	المديونية
١,١٣٠,٠٧٢	٩٣٢,٠٥٠	حقوق الملكية
%١٥٨	%٢٥٤	معدل المديونية / حقوق الملكية

## إدارة المخاطر المالية

إن نشاطات الشركة يمكن أن تتعرض بشكل رئيسي لمخاطر مالية ناتجة عن ما يلي:

### إدارة مخاطر العملات الأجنبية

قد تتعرض الشركة لمخاطر هامة مرتبطة بتغيير العملات الأجنبية خاصة فيما يتعلق بمشترياتها من حديد البلت باليورو حيث تقوم الشركة بإدارة فاعلة لهذا التعرض.

### إدارة مخاطر سعر الفائدة

تنتج المخاطر المتعلقة بمعدلات الفائدة بشكل رئيسي عن إقتراضات الأموال بمعدلات فائدة متغيرة (عائمة) وعن ودائع قصيرة الأجل بمعدلات فائدة ثابتة.

تتمثل حساسية قائمة الدخل الشامل بأثر التغيرات المفترضة الممكنة بأسعار الفوائد على ربح الشركة لسنة واحدة، ويتم احتسابها بناءً على المطلوبات المالية والتي تحمل سعر فائدة متغير كما في نهاية السنة.

يوضح الجدول التالي حساسية قائمة الدخل الشامل للتغيرات الممكنة المعقولة على أسعار الفائدة كما في ٢١ كانون الأول، مع بقاء جميع المتغيرات الأخرى المؤثرة ثابتة :

العملة	الزيادة بسعر الفائدة	الأثر على ربح السنة
دينار أردني	(نقطة مئوية) ٢٥	٢٠٢٠ - ٤٤,٦٨٠ - ٢٠١٩ - ٥٩,٢٤٠ -
العملة	النقص بسعر الفائدة	الأثر على ربح السنة
دينار أردني	(نقطة مئوية) ٢٥	٢٠٢٠ + ٤٤,٦٨٠ + ٢٠١٩ + ٥٩,٢٤٠ +

### إدارة مخاطر الائتمان

تتمثل مخاطر الائتمان في عدم التزام أحد الأطراف لعقود الأدوات المالية بالوفاء بالتزاماته التعاقدية مما يؤدي إلى تكبد الشركة لخسائر مالية، ونظراً لعدم وجود أي تعاقدات مع أي أطراف أخرى فإنه لا يوجد أي تعرض للشركة لمخاطر الائتمان بمختلف أنواعها، إن التعرض الائتماني الهام بالنسبة لأي جهة أو مجموعة جهات لديها خصائص متشابهة تم الإفصاح عنها في إيضاح رقم (٨) ، وتصنف الشركة الجهات التي لديها خصائص متشابهة إذا كانت ذات علاقة ، وفيما عدا المبالغ المتعلقة بالأموال النقدية ، إن مخاطر الائتمان الناتجة عن الأموال النقدية هي محددة حيث أن الجهات التي يتم التعامل معها هي بنوك محلية لديها سمعات جيدة والتي يتم مراقبتها من الجهات الرقابية.



إن المبالغ المدرجة في هذه البيانات المالية تمثل تعرضات الشركة الأعلى لمخاطر الائتمان للذمم المدينة التجارية والأخرى والنقد وما في حكمه.

### إدارة مخاطر السيولة

إن مسؤولية إدارة مخاطر السيولة تقع على مجلس الإدارة وذلك لإدارة متطلبات الشركة النقدية والسيولة قصيرة الأجل ومتوسطة الأجل وطويلة الأجل، وتقوم الشركة بإدارة مخاطر السيولة من خلال مراقبة التدفقات النقدية المستقبلية والمقيمة بصورة دائمة وتقابل تواريخ استحقاق الموجودات والمطلوبات النقدية.

يبين الجدول الآتي الاستحقاقات المتعاقد عليها لمطلوبات الشركة المالية غير المشتقة، تم إعداد الجداول بناءً على التدفقات النقدية غير المخصصة للمطلوبات المالية وذلك بموجب تواريخ الإستحقاق المبكرة التي قد يطلب بموجبها من الشركة أن تقوم بالتسديد أو القبض، يضم الجدول التدفقات النقدية للمبالغ الرئيسية والفوائد:

معدل الفائدة	سنة وأقل	أكثر من سنة	المجموع
٢٠٢٠ :			
أدوات لا تحمل فائدة	٨,٥٢٨,٨٣٢	-	٨,٥٢٨,٨٣٢
أدوات تحمل فائدة	٧,٥% - ٨,٧٥%	١٢,٢٥٧,٨٠٤	٥,٦١٤,٢٠٠
المجموع	٢٠,٧٨٦,٦٣٦	٥,٦١٤,٢٠٠	٢٦,٤٠٠,٨٣٦
٢٠١٩ :			
أدوات لا تحمل فائدة	١٢,٠٢٠,٣٨٩	٥٢,٧٨٢	١٢,٠٧٣,١٧١
أدوات تحمل فائدة	٧,٥% - ٨,٧٥%	١٨,٠٨١,٦١٢	٥,٦١٤,٢٠٠
المجموع	٣٠,١٠٢,٠٠١	٥,٦٦٦,٩٨٢	٣٥,٧٦٨,٩٨٣

### ٢١ - المعلومات القطاعية

تعمل الشركة في قطاع العمل الرئيسي الذي يتكون من إنتاج الحديد والصلب بجميع أصنافه وأشكاله، وتعمل الشركة في قطاع جغرافي واحد هو المملكة الأردنية الهاشمية.

### ٢٢ - المصادقة على القوائم المالية

تمت المصادقة على القوائم المالية من قبل مجلس إدارة الشركة بتاريخ ٢٦ آب ٢٠٢١، وتمت الموافقة على نشرها وتتطلب هذه القوائم المالية موافقة الهيئة العامة للمساهمين.

### ٢٣ - أرقام المقارنة

تم إعادة تبويب وتصنيف بعض أرقام سنة ٢٠١٩ لتتفق مع أرقام العرض لسنة ٢٠٢٠.

