



2022

**الشركة الصناعية التجارية الزراعية
المساهمة العامة المحدودة
- الإنتاج -**

تقرير مجلس الإدارة الواحد والستون
عن السنة المالية المنتهية في ٣١ كانون الأول ٢٠٢٢



الشركة الصناعية التجارية الزراعية المساهمة العامة المحدودة - الإنتاج -

والمسجلة لدى سجل الشركات في وزارة الصناعة والتجارة
رقم (٣٤) بتاريخ ٣ / ٨ / ١٩٦٤

تقرير مجلس الادارة السنوي الواحد والستون
عن السنة المالية المنتهية في
٣١ كانون الأول ٢٠٢٢

و المقدم إلى
الهيئة العامة للمساهمين



حضرة صاحب الجلالة الهاشمية الملك عبد الله الثاني بن الحسين المعظم



ولي العهد صاحب السمو الملكي الأمير الحسين بن عبدالله الثاني المعظم

مجلس الإدارة

- | | | |
|---|-------------------------------|----------------------------------|
| ١ - الدكتور حسين سعيد محمد سعيقان | رئيس مجلس الإدارة | ممثلًا عن البنك الإسلامي الأردني |
| ٢ - الدكتور نور "محمد شاهر" "محمد لطفي" مهاني | نائب رئيس مجلس الإدارة تنفيذي | |
| ٣ - السيد حسن حمدي "محمد صبري" الطباع | عضو | ممثلًا عن شركة التأمين الإسلامية |
| ٤ - الدكتور خليل محمد خليل حمزة | عضو مستقل | |
| ٥ - السيد محمد داود محمد الغول | عضو مستقل | |

اللجان المنبثقة عن مجلس الإدارة:

أولاً : لجنة التدقيق :

- | | |
|---------------------------------------|-------------------------------|
| ١ - الدكتور خليل محمد خليل حمزة | رئيس لجنة التدقيق |
| ٢ - السيد محمد داود محمد الغول | عضو لجنة التدقيق |
| ٣ - السيد حسن حمدي "محمد صبري" الطباع | عضو لجنة التدقيق |
| ثانياً : لجنة المشتريات والمبيعات : | |
| ١ - الدكتور نور "محمد شاهر" مهاني | رئيس لجنة المشتريات والمبيعات |
| ٢ - السيد محمد داود محمد الغول | عضو لجنة المشتريات والمبيعات |
| ٣ - الدكتور خليل محمد خليل حمزة | عضو لجنة المشتريات والمبيعات |

ثالثاً : لجنة الترشيحات والمكافآت :

- | | |
|-----------------------------------|--|
| ١ - السيد محمد داود محمد الغول | رئيس اللجنة الإدارية / الترشيحات والمكافآت |
| ٢ - الدكتور حسين سعيد محمد سعيقان | عضو اللجنة الإدارية / الترشيحات والمكافآت |
| ٣ - الدكتور خليل محمد خليل حمزة | عضو اللجنة الإدارية / الترشيحات والمكافآت |

رابعاً : لجنة الحاكمية :

- | | |
|-----------------------------------|--------------------|
| ١ - الدكتور خليل محمد خليل حمزة | رئيس لجنة الحاكمية |
| ٢ - الدكتور حسين سعيد محمد سعيقان | عضو لجنة الحاكمية |
| ٣ - السيد محمد داود محمد الغول | عضو لجنة الحاكمية |

خامساً : لجنة ادارة المخاطر :

- | | |
|---------------------------------------|-------------------------|
| ١ - السيد محمد داود محمد الغول | رئيس لجنة ادارة المخاطر |
| ٢ - الدكتور خليل محمد خليل حمزة | عضو لجنة ادارة المخاطر |
| ٣ - السيد حسن حمدي "محمد صبري" الطباع | عضو لجنة ادارة المخاطر |
| ٤ - السيد اياد محمد عبد التطيف دغيش | عضو لجنة ادارة المخاطر |
| ٥ - السيد سلطان ماجد الأعرج | عضو لجنة ادارة المخاطر |

مدقق الحسابات الخارجي : المجموعة المهنية العربية

المستشار القانوني : مكتب معالي الأستاذ سلمان الطراونة رحمه الله

المدقق الداخلي : السيد عبد القادر محمد الخطيب

أ - كلمة السيد رئيس مجلس الإدارة

السلام عليكم ورحمة الله وبركاته،

الحمد لله رب العالمين والصلاة والسلام على خاتم النبيين وعلى آله وصحبه أجمعين وبعد،
حضرات الاخوة المساهمين الكرام:

يسعدني أن أقدم باسمي وباسم الاخوة أعضاء مجلس الإدارة التقرير السنوي الحادي والستون للشركة عن
العام ٢٠٢٢ متضمناً خلاصة لأنشطة الشركة وإنجازاتها ونتائج أعمالها عن السنة المالية المنتهية في
٢٠٢٢/١٢/٣١.

بفضل الله تعالى اغتنمنا أفضل الفرص لتحقيق النجاح لشركتنا وواصلنا العمل بجهد مع الإدارة التنفيذية
لتحقيق أهدافنا وحرصنا على الاستمرار في عمليات التصدير لمختلف زبائننا في الدول العربية الشقيقة ورغم
ما يشهده الاقتصاد العالمي والمنطقة المحيطة من أزمات وتأثير جائحة كورونا على الاقتصاد الوطني بشكل
عام وعلى قطاع الصناعة بشكل خاص إلا أننا استطعنا الاستمرار بتحقيق أرباح إجمالية بلغت ٨٪.

وانجزت شركتنا دراسة مشروعاً جديداً لإنتاج مادة الهابيوكلور ايت وذلك للاستمرار في تنوع المنتجات
الصناعية.

ونحن على ثقة بأننا وبعون الله سنبقى رالدين في نشاطاتنا على المستوى الإقليمي، كما وأنا سنعطي قدماً في
مسيرة البحث والتطوير والتوسع في صناعتنا باستمرار ومجابهة التحديات الاقتصادية والمناخية الخارجية
لما فيه مصلحة شركتنا وخدمة عملائنا الكرام.

وليسعني في الختام إلا أن أتوجه اليكم باسمي وباسم زملائي أعضاء مجلس الإدارة بجزيل الشكر والتقدير
على دعمكم لنا لتحقيق أهداف الشركة، كما أقدم بالشكر الجزيل لكافة العاملين بالشركة راجين أن يوفقنا
المولى عز وجل لخدمة هذا البلد في ظل صاحب الجلالة الملك عبد الله الثاني بن الحسين المعظم.

رئيس مجلس الإدارة

الدكتور حسين سعيد سعيقان

ب - تقرير مجلس الإدارة السنوي الواحد والسون
عن السنة المالية ٢٠٢٢

١ أ- نشاط الشركة الرئيسي

إن نشاط الشركة الرئيسي هو تصنيع المنظفات السائلة والجافة والصوابين بمختلف أشكالها وأنواعها وتصنيع المواد الخام المستخدمة في صناعة المنظفات وبيعها في الأسواق المحلية والخارجية ، أما الأسماء التجارية لهذه المنتجات فهي مبددة في الجدول التالي:-

مصنع المنظفات		
سوبر وايت	مازا	نيون
وندروايت	سوبر مازا	بان
اوريكس	سوبر اوريكس	زين
ستار لايت	ايدبال	مسحوق غسيل نصف مصنع
مصنع الصابون		
نيون	بنرا (صابون فنادق)	
بان	سوهات	
زين	ايدبال	
حياة	ستار لايت	
ليزا	لوف	
مصنع الصابون		
شامبو (صن شور)	منظف زجاج (برايت) ، (نيون)	
شامبو (زين)	مظهر و معقم سائل (كريزول) ، (نيون)	
شامبو (أطفال ليزا)	مظهر و معقم سائل (جيمتول)	
منظف سائل جلي (أورفال)	مبيض (هايبوكلور)	
منظف سائل جلي (سوبر وايت)	سائل غسيل ملابس (العباية) ، (نيون)	
منظف سائل جلي (نيون)	ملين الملابس (منك) ، (زين)	
شامبو حمام (بان)	ملين الملابس (نيون)	
منظف زجاج (سبرنگل)	صابون سائل ايدي (زين) ، (نيون)	
بلسم للشعر (صن شور)	صابون سائل ايدي (سوهات)	
مصنع المعاجين		
معجون حلاقة (ايدبال)	جل أرضيات (زين)	
معجون أسنان (ديموند جلو)	جل أرضيات (نيون)	
معجون أسنان (آزاي فرش)		
جل أرضيات (اوريكس)		
مصنع البلاستيك		
صناعة عبوات بلاستيكية مختلفة الأحجام و الأنواع مطبوعة و غير مطبوعة		
مصنع السلقوكيمويات		
سلقوتك اسيد لصناعة المنظفات	صودايوم هكسوفات سائل	
صودايوم لوريل ايثر سلفيت لصناعة المنظفات		

بـ أماكن الشركة الجغرافية

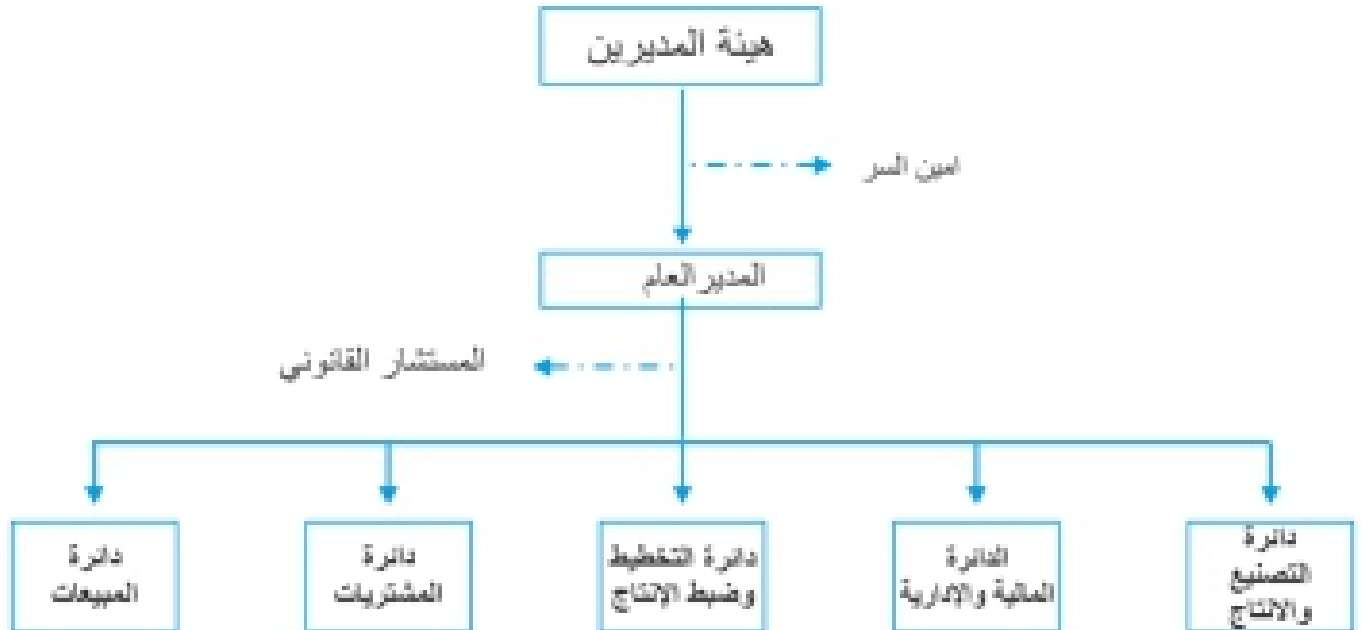
الموقع	العنوان	عدد الموظفين
الإدارة	صان - شارع وصفي التل - صدارة شركة تطوير العقارات رقم ١٤٥ ط ٥	٥
	ص.ب. ٦٠٦٦ عمان (١١١١٨) الأردن - هاتف : ٠٦ ٥٥٣٣٢٠١	
المصانع	الطريق الرئيسي - المفرق - الغاشية	١٧٥
	مقابل نفرة الجب - هاتف : ٠٢ ٦١٣٤٥٨٦ - فاكس : ٠٢ ٦١٣٤٥٨٩	
الزرقاء	وادي العش - شارع الب - ١٠٠	

جـ - حجم الاستثمار الرأسمالي

بلغ حجم الاستثمار الرأسمالي للعام ٢٠٢٢ مبلغ ٣٧,٨٤٥,٦١٢ دينار

٢ الشركة التابعة وهيكلها التنظيمي

رأس المال المدفوع	نسبة المساهمة	النشاط الرئيسي	العنوان	عدد الموظفين
٥,٥٠٠,٠٠٠	١٠٠ %	صناعة مختلف انواع مساحيق التنظيف ومواد التنظيف السائلة والمفرونيك اسيد والصوديوم لوريل	المفرق الطريق الرئيسي نفرة الجب	١٧٧
الشركة المتحدة لصناعة المنظفات ادمم				



٣ - أسماء المسادة أعضاء مجلس الإدارة مع نبذة تعريفية عنهم

العضوات العامة	تاريخ الميلاد	الشهادة العلمية	المنصب
١ - الدكتور حسين سعيد سميحان	١٩٧٣	دكتوراه معارف إسلامية عام ٢٠٠٦ ماجستير علوم مالية ومصرفية عام ١٩٩١ بكالوريوس محاسبة - الاقتصاد عام ١٩٨٥	رئيس مجلس الإدارة
٢ - الدكتور نور محمد شاغر	١٩٥٦	دكتوراه الاقتصاد ومعارف إسلامية عام ٢٠١٩ ماجستير اقتصاد إسلامي عام ٢٠١٦ بكالوريوس الدراسات الإسلامية والعربية الجامعة الأمريكية المفتوحة - واشنطن درس في كلية الهندسة المدنية - جامعة دمشق علوم محاسبة - عام ١٩٨١	نائب رئيس مجلس الإدارة "محمد لطفي" ميهاني
٣ - السيد حسن حذني (محمد صبري) الطباع	١٩٦٢	بكالوريوس إدارة أعمال عام ١٩٨٤	عضو
٤ - الدكتور خليل محمد خليل حمزة	١٩٥٣	بكالوريوس طب وجراحة عامة من جامعة روما - إيطاليا عام ١٩٨٠	عضو مستقل
٥ - السيد محمد داري محمد الفول	١٩٤١	دبلوم معهد الدراسات المصرفية عام ١٩٧٥	عضو مستقل
عضو هيئة مشورين			
شركة التمويل للسيارات والمعدات			
عضو هيئة مشورين			
عمل في بنك الأردن من عام ١٩٦٢ لغاية ١٩٦٨			
عمل في بنك الأردن الكويتي من عام ١٩٧٩ لغاية ٢٠٠١			

ب - أسماء الإدارة العليا وتبذع تعريفية عنهم

- السيد اياد محمد عبد الطيف دغوش
المكتب : مدير العام
تاريخ الميلاد: ١٩٦٤
الشهادة العلمية : بكالوريوس هندسة كيميائية (سوريا)
تاريخ التخرج : ١٩٩٠
الخبرات العملية: (الشركة العربية للاستثمار والتجارة الدولية) ١٩٩١ - ١٩٩٦
(الشركة الصناعية لمواد التنظيف) ١٩٩٦ - ٢٠٠٩
(شركة السطوكيمويات الأردنية) ٢٠٠٩
- السيد سلطان ماجد الأهرج
المكتب : مساعد المدير العام للشؤون المالية والإدارية
تاريخ الميلاد: ١٩٧٣
الشهادة العلمية : ماجستير محاسبة (جامعة عمان العربية)
تاريخ التخرج : ٢٠٠٧
الخبرات العملية: محاسب (الشركة المتحدة لصناعة السطوكيمويات و المنظفات) ١٩٩٥ - ٢٠٠١
مدير مالي (الشركة المتحدة لصناعة السطوكيمويات و المنظفات) ٢٠٠١ - ٢٠٠٧
- السيد براء تيمير زهير
تاريخ الميلاد : ١٩٨٩
المكتب : مدير مشتريات
الشهادة العلمية : بكالوريوس إدارة أعمال (الأردن)
الخبرات العملية: (الشركة المتحدة لصناعة السطوكيمويات)
- السيد عبد القادر محمد الخطيب
تاريخ الميلاد : ١٩٨٥
المكتب : مدير تنفيذ داخلي
الشهادة العلمية : بكالوريوس محاسبة (الأردن)
تاريخ التخرج : ٢٠٠٦
الخبرات العملية: (شركة السطوكيمويات الأردنية) ٢٠٠٦ - ٢٠١٠

٤ أسماء كبار مالكي الأسهم الذين يمتلكون (٥%) أو أكثر من رأس المال مقارنة مع السنة السابقة

الاسم	٢٠٢٢/١٢/٣١		٢٠٢١/١٢/٣١	
	عدد الأسهم	النسبة	عدد الأسهم	النسبة
البنك الإسلامي الأردني	٦,٢٢٢,١٤٦	% ٤٢	٦,٢٢٢,١٤٦	% ٤٢
جمال الدين بهجت دجول	٢,٥٠٠,٠٠٠	% ١٧	٢,٥٠٠,٠٠٠	% ١٧
الدكتور نور "محمد شاهر" مهاني	٢,١١١,٨٠١	% ١٤	٢,١١١,٨٠١	% ١٤
المجموع	١٠,٨٣٣,٩٤٧	% ٧٣	١٠,٨٣٣,٩٤٧	% ٧٣

٥ الوضع التنافسي للشركة

إن ما يميز أصناف مجموعة شركة الإنتاج عن غيرها من الأصناف هو جودتها العالية و توفرها بأسعار مناسبة ومنافسة و أصبحت هذه الأصناف تشكل تحدي كبير للأصناف العالمية. ولا سيما بعد انتشار الأصناف محلياً وتعدد الشركات المنافسة في مجال صناعة المنظفات. ونظراً للأهمية التي توليها إدارة مجموعة شركة الإنتاج من خلال توفير وتوزيع أصنافها في جميع محافظات المملكة فقد عملت الشركة إلى إيجاد هذه الأصناف في معظم منافذ البيع المتاحة خدمة وتسهيلاً للزبائن.

٦ الموردون والعلاء الرئيسيين

بالنسبة للموردين فإن الحجم الأكبر من واردات الشركة من المواد الخام تأتي من السعودية والصين والهند . أما أهم عملاء الشركة على مستوى التصدير للدول العربية المجاورة وخاصة السوق السوري والخطبة الغربية واليمن والسعودية . وعلى المستوى المحلي شركة سبارتن الصناعية وشركة لميس لصناعة المنظفات من أهم الزبائن المحليين.

أ - أهم موردين المواد الخام

التسلسل	اسم المورد	نسبة التعامل من إجمالي المشتريات
١	شركة القارابي لصناعة السطوكيمائيات (السعودية)	٤١%
٢	شركة العلوان (السعودية)	٥%
٣	شركة Tianjin (الصين)	١٥%
٤	شركة Prakash (الهند)	١٧%

ب - أهم العلاء من حيث المبيعات

التسلسل	اسم المورد	نسبة التعامل من إجمالي المشتريات
١	الشركة القطرية لصناعة المنظفات / قطر	٢٤%
٢	شركة لميس لصناعة المنظفات / الأردن	١٨%
٣	شركة البحر الأحمر لصناعة المنظفات / اليمن	٧%
٤	شركة سبارتن لصناعة المنظفات / الأردن	٦%
٥	شركة المتخصصون الكيميائيون / سوريا	٦%

٧ الحماية الحكومية

أ - لا يوجد أي حماية حكومية أو امتيازات تتمتع بها الشركة أو أي من منتجاتها بموجب القوانين والأنظمة أو غيرها . سوى الاستفادة من وضع الإنضال المؤقت لخدمة متطلبات التصدير بموجب معدلات التصنيع .

ب- تتمتع الشركة بموقع جغرافي إستراتيجي قريب من الحدود السورية والعراقية والسعودية ، مما يعطيها ميزة تنافسية واضحة فيما يخص إنتاج وتصدير المواد الجاهزة والمواد الخام.

ج - لا يوجد أي براءات اختراع أو حقوق امتياز تملكها الشركة.

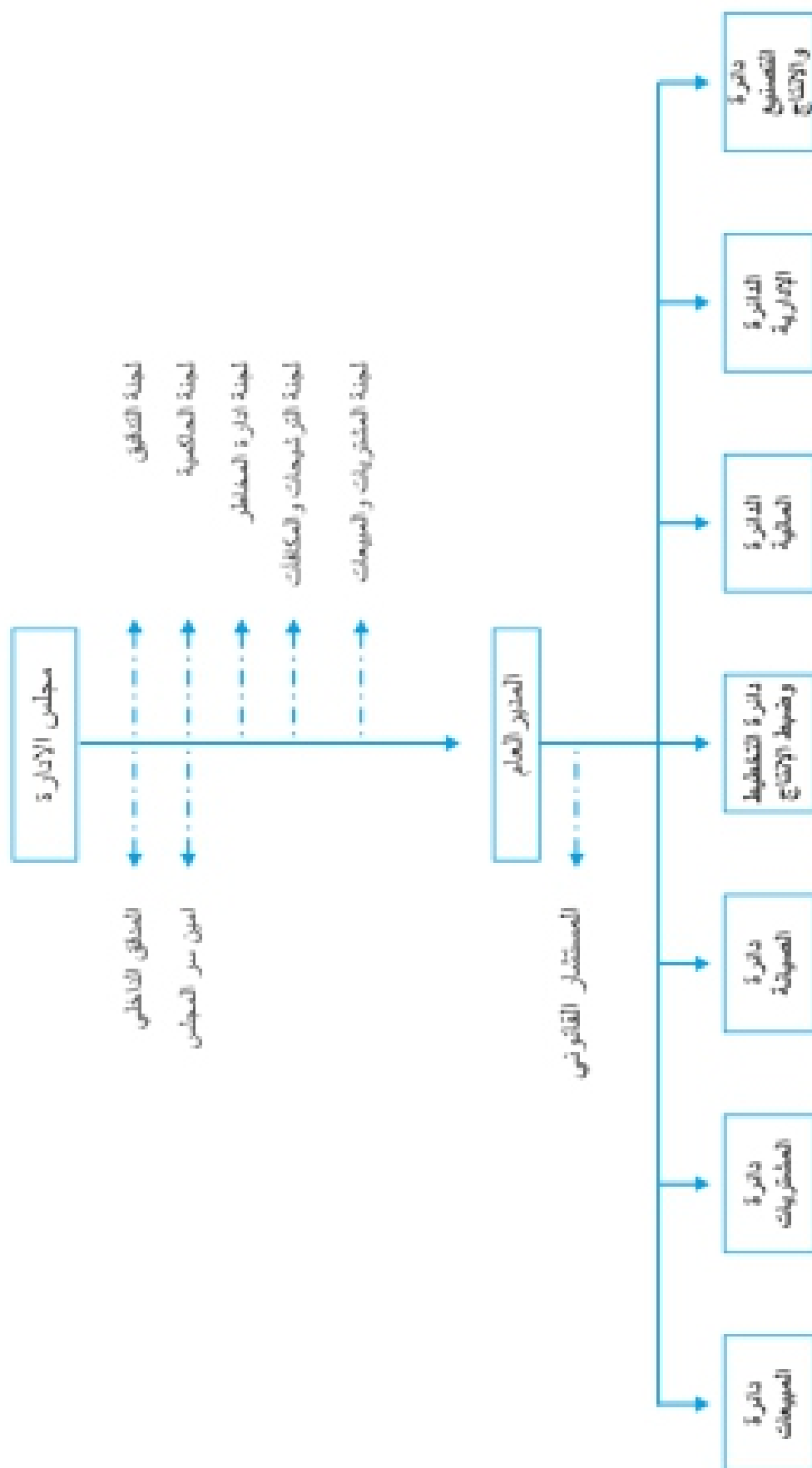
٨ أ- أثر القرارات الحكومية

إن القرارات الصادرة عن الحكومة خلال عامي ٢٠٠١ و ٢٠٠٢ والمتعلقة بالدخول في اتفاقية منظمة التجارة العالمية زاد من إغراق الأسواق المحلية بالسلع المشابهة من دول الجوار كما أن الارتفاع العالمي على أسعار الطاقة الكهربائية زاد من كلفة الإنتاج التي تحاول الشركة تلقيها من خلال زيادة معدلات المبيعات .

ب- تطبيق معايير الجودة

- حصلت الشركة على شهادة الأيزو رقم ٩٠٠١/٢٠١٥

١ الهيكل التنظيمي للشركة



١٠ عدد الموظفين وخدمات مؤهلاتهم:

اسم الشركة							التحصيل العلمي
دكتوراه	ماجستير	بكالوريوس	دبلوم	ثانوية عامة	أقل من ثانوية عامة	المجموع	
١	١	١	٠	٠	٠	٣	
٠	٠	٢٢	١٨	٤١	٩٦	١٧٧	
١	١	٢٣	١٨	٤١	٩٦	١٨٠	

برامج التأهيل والتدريب لموظفي الشركة

قامت الشركة بإثراء بعض موظفيها بدورات الأيزو والتدقيق الداخلي وتصميم المنتجات ودورات السلامة العامة والصحة المهنية ودورات الاسعافات حسب الجدول التالي :

الترتيب	اسم الدورة	عدد الموظفين
١	الصحة المهنية وإطفاء الحريق	٤٧
٢	المخاطر المتوقعة من بيئة العمل	١٥
٣	الاسعافات الأولية	١٥
٤	اساسيات الحاسوب والانترنت	٣
٥	برامج السلامة العامة	٧

المخاطر التي تتعرض لها الشركة

- أ - مخاطر اسعار العائد
ب - مخاطر الائتمان (عدم تسديد الذمم المدينة)
ج - مخاطر السيولة
د - مخاطر تقلبات العملة

١١ الاتجاّزات التي حققتها الشركة خلال السنة المالية

بلغت الكميات المنتجة في عام ٢٠٢٢ في مصانع الشركة من مختلف المنتجات (٤٨٩١٣) طن
- لا يوجد أي أثر مالي لعمليات ذات طبيعة غير متكررة حدثت خلال السنة المالية ولا تدخل ضمن نشاط الشركة الرئيسية باستثناء ارباح المحفظة الاستثمارية بالدينار الأردني لدى البنك الإسلامي الأردني البالغة (٦٠٢٠٧) دينار .

١٢ السلسلة الزمنية للأرباح او الخسائر المحققة والأرباح الموزعة وصافي حقوق المساهمين واسعار الأوراق المالية

السنة	صافي الأرباح (الخسائر) المحققة قبل خصص ضريبة الدخل و الرسوم / دينار	الأرباح الموزعة	صافي حقوق المساهمين	اسعار الأوراق المالية
٢٠٢٢	٦٥٧,٨٢٩	٧٤٧,٨١٩	١٩,٦٧٢,٧١٥	٠,٨٩٠
٢٠٢١	١,١٦٢,٥٥٢	٧٤٧,٨١٩	١٩,٩١٧,٧٠٥	١,٠٢٠
٢٠٢٠	١,٠٧٢,٩٧٨	٧٤٧,٨١٩	١٩,٧٢٧,١٤٥	٠,٧٦٠
٢٠١٩	٢٠٢,٠٢٨	—	١٨,٨٤٠,٤٣٣	٠,٧٧٠
٢٠١٨	٨٥,٣٩٦	—	١٨,٦٧٠,٧٢٨	٠,٩٢٠

١٣ صافي حقوق المساهمين

حقوق المساهمين	٢٠٢٢	٢٠٢١	٢٠٢٠	٢٠١٩	٢٠١٨
رأس المال	١٤,٩٥٦,٣٨٩	١٤,٩٥٦,٣٨٩	١٤,٩٥٦,٣٨٩	١٤,٩٥٦,٣٨٩	١٤,٩٥٦,٣٨٩
احتياطي اختياري	٣,٨١٧,٦٥٣	٣,٧٣٩,٤٣٩	٣,٦١٤,٨٩٨	٣,٤٩٨,٤٨٢	٣,٤٧٨,٢٧٩
احتياطي اختياري	—	—	—	—	—
أرباح (خسائر) متدولة	٨٩٨,٦٧٣	١,٢٩١,٨٧٧	١,١٥٥,٨٥٨	٣٨٥,٥٦٢	٢٣٦,٠٦٠
صافي حقوق المساهمين	١٩,٦٧٢,٧١٥	١٩,٩٨٧,٧٠٥	١٩,٧٢٧,١٤٥	١٨,٨٤٠,٤٣٣	١٨,٦٧٠,٧٢٨
سعر سهم الشركة نهاية العام	٠,٨٩٠	١,٠٢٠	٠,٧٧٠	٠,٧٧٠	٠,٩٩٠

١٤ تحليل المركز المالي للشركة ونتائج أعمالها خلال السنة المالية

الرقم	النسب المالية	٢٠٢٢	٢٠٢١
١	نسبة السيولة	١,٢	١٠١,٥٥
٢	رأس المال العامل	٥,٥٦٥,٠٨٤	٩,١٩٧,٠٢٤
٣	نسبة المديونية	%٥٤	%٥٥
٤	نسبة الملكية	%٤١	%٦٢
٥	نسبة عائد الربح التشغيلي	%٥	%٩
٦	نسبة الربحية	٠,٠١٠	٠,٠٦٣
٧	نسبة هيكل رأس المال	%٣٥	%٤٩

١٥ التطورات المستقبلية

الاستمرار بتعزيز الأسواق التصديرية سواء بالملنج النهائي أو بمنتجات الشركة من المواد الأولية ومحاولة نشر منتجاتها في السوق المحلي والأسواق العربية والأسواق العالمية.

١٦ التبرعات

لا يوجد أي تبرعات وبلغ قدمتها الشركة خلال السنة المالية خلال العام ٢٠٢٢

١٧ أحداث غير متكررة

- بلغت الإيرادات التي حققتها الشركة خلال السنة المالية ٢٠٢٢ من غير نشاطها الرئيسي مبلغ (٧٦,٠٣) دينار وهذه الإيرادات عبارة عن أرباح المحفظة الاستثمارية بالدينار الأردني المودعة لدى البنك الإسلامي الأردني بالإضافة إلى إيرادات بيع المواد الغرزة والقائضة عن الإنتاج.

١٨ اتعاب التدقيق

بلغت أتعاب تدقيق الحسابات الموحدة للشركة عن العام ٢٠٢٢ مبلغ ٧٠٠٠ دينار

١٩ أ - الأوراق المالية المملوكة من قبل السادة أعضاء مجلس الإدارة.

الشركات المسيطر عليها من قبلهم	عدد الأسهم ٢٠٢١/١٢/٣١	الجنسية	المنصب	الاسم
لا يوجد	٠٠٠	اردني	رئيس مجلس الإدارة	الدكتور حسين سعيد سعيقلان
لا يوجد	٢,١١١,٨٠١	اردني	نائب رئيس مجلس الإدارة	الدكتور نور محمد شاهر مهالني
لا يوجد	١٠٠٠	اردني	عضو	السيد حسن حمدي الطباع
لا يوجد	١٠٠٠	اردني	عضو مستقل	السيد محمد داود الغول
لا يوجد	٢٠٥,٥٠٠	اردني	عضو مستقل	الدكتور خليل محمد حمزة
	<u>٢,٣١٩,٣٠١</u>			المجموع

ب - الأوراق المالية مملوكة من قبل اشخاص الادارة العليا.

الشركات المسيطر عليها من قبلهم	عدد الأسهم ٢٠٢٢/١٢/٣١	الجنسية	المنصب	الاسم	التسلسل
لا يوجد	لا يوجد	اردني	المدير العام	أياد محمد عبد الطيف دغيش	١
لا يوجد	لا يوجد	اردني	مساعد المدير العام للشؤون المالية	سلطان ملحد الأعرج	٢
لا يوجد	لا يوجد	اردني	مدير التدقيق الداخلي	عبد القادر محمد الخطيب	٣

ج - الأوراق المالية المملوكة لأقارب أعضاء مجلس الإدارة وأقارب اشخاص الادارة العليا

الشركات المسيطر عليها من قبلهم	عدد الأسهم ٢٠٢١/١٢/٣١	الجنسية	الصفة	الاسم	التسلسل
لا يوجد	٩٥,٧٧٣	اردني	زوجة نائب رئيس المجلس	أمل عبد الرحيم محمد الطباع	١
لا يوجد	١٢,١٧٧	اردني	ابن عضو مجلس الإدارة	إيهاب خليل حمزة	٢
	<u>١٠٧,٩٥٠</u>				

٢٠ أ - المزايا والمكافآت التي يتمتع بها رئيس وأعضاء مجلس الإدارة

الاسم	المنصب	المكافأة السنوية	بدل ثلاثت شهر	المجموع
الدكتور حسين سعيد سعيديان	رئيس مجلس الإدارة	—	٤٨٠٠	٤٨٠٠
الدكتور نور "محمد شاهر" مهدي	نائب رئيس مجلس الإدارة	—	٤٨٠٠	٤٨٠٠
السيد حسن حمدي العليان	عضو	—	٤٨٠٠	٤٨٠٠
الدكتور خليل محمد حمزة	عضو مستقل	—	٤٨٠٠	٤٨٠٠
السيد محمد نادر الغول	عضو مستقل	—	٤٨٠٠	٤٨٠٠
المجموع			٢٤٠٠٠	٢٤٠٠٠

ب - المزايا والمكافآت التي يتمتع بها أشخاص الإدارة العليا

الاسم	المنصب	رواتب شهر	المكافأة السنوية	نفقات السر	الاجمالي
١ الدكتور نور "محمد شاهر" مهدي نائب رئيس مجلس إدارة مطرغ		١٠٠٠,٠٠٠	—	—	١٠٠٠,٠٠٠
٢ السيد اياد دحيش	المدير العام	٧٣,٤٤٨	—	—	٧٣,٤٤٨
٣ السيد سلطان الاجرج	م. م. ع. / مالية وإدارية	٥٨,١١٠	—	—	٥٨,١١٠
٤ السيد عبد القادر الخطيب	مدير تنفيذ داخلي	٦٥,٨٤٠	—	—	٦٥,٨٤٠
٥ السيد براء تيسير زهير	مدير مشتريات	٦٥,٠٤٤	—	—	٦٥,٠٤٤

٢١ أ - مساهمة الشركة في حماية البيئة

- ١- وجود محطة متكاملة لتنقية المياه المائعة و تعمل ضمن المعايير المطلوبة من الجهات الرسمية.
- ٢- يتم استخدام المياه المعالجة بعد تغيير أغشية وحدة التناضح العكسي في وحدة R.O. .
- ٣- وجود نظام لفترة لجميع المصانع للحفاظ على البيئة من الانبعاثات الغازية الصادرة عن المصانع.

ب - مساهمة الشركة في خدمة المجتمع المحلي

- ١- تقوم الشركة بتعيين معظم الموظفين والعمال من أبناء محافظة المفرق.
- ٢- تقوم الشركة بتدريب أعداد كبيرة من طلاب الجامعات والمعاهد المهنية.

٢٢ عقود ومشاريع

لا يوجد عقود أو مشاريع أو ارتباطات عقدتها الشركة مع الشركات التابعة لها أو مع رئيس مجلس الإدارة أو أعضاء مجلس الإدارة أو المدير العام أو أي موظف في الشركة أو مع أقاربهم خلال العام ٢٠٢٢.



الشركة الصناعية التجارية الزراعية المساهمة العامة المحدودة - الإنتاج -

والمسجلة لدى سجل الشركات في وزارة الصناعة والتجارة
رقم (٣٤) بتاريخ ٣ / ٨ / ١٩٦٤

تقرير الحوكمة حسب تعليمات الشركات المساهمة
المدرجة لسنة ٢٠١٧
الصادرة عن هيئة الأوراق المالية

تقرير الحوكمة حسب تعليمات الشركات المساهمة المدرجة لسنة ٢٠١٧ الصادرة عن هيئة الأوراق المالية

١. المعلومات والتفاصيل الخاصة بتطبيق احكام تعليمات وقواعد حوكمة الشركات :

قررت الشركة الصناعية التجارية الزراعية (الانتاج) تبني ممارسات الحاكمية المؤسسية السليمة وإعداد دليل الحاكمية المؤسسية وفقاً لأفضل الممارسات بهذا الخصوص، وإستناداً الى تعليمات حوكمة الشركات المساهمة العامة المدرجة والصادرة بالإستناد الى احكام المادتين (١٢/ن) و (١٨/ب) من قانون الأوراق المالية رقم (١٨) لسنة ٢٠١٧ والمقرة بموجب قرار مجلس مفوضي هيئة الأوراق المالية رقم (٢٠١٧/١٤٦) تاريخ ٢٠١٧/٥/٢٢

و قد قامت الشركة بإعداد وتحديث دليل الحاكمية المؤسسية ، ونشره على موقع الشركة الإلكتروني (www.lea-jo.com) للالتزام بما ورد فيه، من حيث مجلس الإدارة (التشكيله، الملائمه، الاجتماعات ، واجبات أمين السر ، مهام المجلس وواجباته، واجبات الاعضاء والرئيس، حدود المسؤولية والمسائلة والتجان المبنية عن المجلس)، الإدارة التنفيذية العليا (نور المدير العام، المهام، الملائمة والمسؤولية) بيئة التدقيق الداخلي (أنظمة التدقيق الداخلي، المدقق الداخلي، المدقق الخارجي)، العلاقة مع المساهمين .

تطبق شركتنا التعليمات الواردة في تعليمات حوكمة الشركات المساهمة المدرجة لسنة ٢٠١٧ الصادرة عن هيئة الأوراق المالية.
٢. اسماء أعضاء مجلس الإدارة الحاليين وأسماء ممثلي أعضاء مجلس الإدارة الاختباريين وتحديد فيما اذا كان العضو تنفيذي او غير تنفيذي ومستقل أو غير مستقل وعضويات مجالس الإدارة التي يشغلها عضو مجلس الإدارة في الشركات المساهمة العامة وكذلك اسماء المستقلين منهم خلال العام ٢٠٢٢

اسماء أعضاء مجلس الإدارة	أسماء ممثلي أعضاء مجلس الإدارة الاختباريين	تنفيذي /غير تنفيذي ومستقل /غير مستقل	عضويته في مجالس إدارات شركات مساهمة
السادة /البنك الاسلامي الأردني	سعادة الدكتور /احسان سعيد سعيان رئيس مجلس الإدارة	عضو غير تنفيذي وغير مستقل	
سعادة الدكتور نور "محمد شاهر" "محمد لطفي" "مهاني" نائب رئيس مجلس الإدارة	_____	عضو تنفيذي وغير مستقل	البنك الاسلامي الأردني
سعادة الدكتور خليل محمد خليل حمزة	_____	عضو غير تنفيذي ومستقل	لا يوجد
سعادة السيد محمد داود محمد القول	_____	عضو غير تنفيذي ومستقل	الشركة العربية لصناعة المواسير
السادة شركة التامين الإسلامية	سعادة السيد /حسن حمدي "محمد صبري" "الطباع"	عضو غير تنفيذي وغير مستقل	شركة التامين الإسلامية

٢- أ. اسماء الاشخاص الذين يشغلون المناصب التنفيذية:

المهندس /إيهاد محمد عبد التطيف دحيش	المدير العام
السيد / سلطان ماجد "محمد شراري" "الاعرج	مساعد المدير العام للشؤون المالية
السيد /عبد القادر محمد الخطيب	المدقق الداخلي
السيد / سلطان ماجد محمد شراري الاعرج	أمين سر مجلس الإدارة

٣- بد- الممثلون القانونيون للشركة:

الاسم	المنصب
الاستاذ/ سناء سلمان محمد الشراونة	الممثل القانوني

٤- ضابط ارتباط تطبيقات الحوكمة مع هيئة الأوراق المالية:

الاسم	المنصب
السيد / سلطان ماجد "محمد شراري" الاخرج	مساعد المدير العام للشؤون المالية

٥- اللجان المنبثقة عن المجلس وعدد اجتماعات مجلس الإدارة واللجان المنبثقة عنه وملخص حضور الاجتماعات لعام ٢٠٢١:

البيان	مجلس الإدارة	لجنة التدقيق	لجنة إدارة المخاطر	لجنة الترشيحات والمكافآت	لجنة الحوكمة المؤسسية	لجنة المبيعات والمشتريات
عدد الاعضاء	٥	٣	٥	٣	٣	٣
عدد الاجتماعات	٦	٤	٢	٢	٢	٢
العضو	عدد مرات الحضور					
د.حميد سعيد محمد سيفقان	٦	ليس عضواً	ليس عضواً	٢	٢	ليس عضواً
د. نور "محمد شاهر" "محمد لطفي" مهاني	٦	ليس عضواً	ليس عضواً	ليس عضواً	ليس عضواً	٢
د.خليل محمد خليل حمزة	٦	٤	٢	٢	٢	٢
محمد داود محمد الغول	٦	٤	٢	٢	٢	٢
حسن محمد حمدي الطباع	٦	٤	٢	ليس عضواً	ليس عضواً	ليس عضواً
أياد محمد عبد التكليف دغوش	ليس عضواً	ليس عضواً	٢	ليس عضواً	ليس عضواً	ليس عضواً
سلطان ماجد محمد شراري الاخرج	ليس عضواً	ليس عضواً	٢	ليس عضواً	ليس عضواً	ليس عضواً

٦ - رئيس واعضاء لجنة التدقيق وتبذره عن مؤهلاتهم وخبراتهم :

رئيس واعضاء لجنة التدقيق	المؤهل العلمي	الخبرة العملية
الدكتور / خليل محمد حمزة / رئيس اللجنة	بكالوريوس طب وجراحة عامة - إيطاليا عام ١٩٨٠ دكتوراه امراض جلدية إيطاليا عام ١٩٩٤	لا يوجد
السيد /محمد داود محمد الغول عضو لجنة	دبلوم معهد الدراسات المصرفية عام ١٩٧٥	بكالوريوس مدير الخدمة من ١٩٩٢/١/١ لغاية ١٩٩٨ - البكالوريوس الكويتي من ١٩٧٨/١/١ لغاية ٢٠٠١
السيد / حسن حمدي الطباع	بكالوريوس إدارة أعمال عام ١٩٨٤	عضو مجلس إدارة / هيئة مديريين في أكثر من شركة

٧- رئيس وأعضاء لجان: الحائمية المؤسسية، الترشيح والمكافآت وإدارة المخاطر اللجان المنبثقة عن مجلس الإدارة قام المجلس بتشكيل اللجان الدائمة التالية وهي :

الجنة	أسماء الاعضاء
<u>لجنة إدارة المخاطر</u>	- السيد محمد داود الغول رئيساً / عضو مستقل - الدكتور خليل محمد حمزة / عضوا / عضو مستقل - السيد حسن حمدي الطباع / عضوا / عضو غير مستقل - السيد اباد محمد عبد اللطيف دغوش / المدير العام - السيد سلطان الاعرج / عضوا / المدير المالي
<u>لجنة الحائمية</u>	- الدكتور خليل محمد حمزة / رئيساً / عضو مستقل - السيد محمد داود الغول / عضوا / عضو مستقل - الدكتور حسين سعيد سعيقان / عضوا / عضو غير مستقل
<u>لجنة الترشيحات</u>	- السيد محمد داود الغول رئيساً / عضو مستقل - الدكتور خليل محمد حمزة / عضوا / عضو مستقل - الدكتور حسين سعيد سعيقان / عضوا / عضو غير مستقل

٨- اجتماعات لجنة التدقيق مع مدقق الحسابات الخارجي خلال العام ٢٠٢٢ :

اجتمعت لجنة التدقيق المنبثقة عن مجلس الإدارة مع مدقق الحسابات الخارجي ومع المدقق الداخلي مرة واحدة خلال العام بدون حضور أعضاء الإدارة التنفيذية.

الدكتور حسين سعيد سعيقان
رئيس مجلس الإدارة



الشركة الصناعية التجارية الزراعية المساهمة العامة المحدودة
الانتاج (شركة قابضة)
المفرق - المملكة الأردنية الهاشمية

القوائم المالية الموحدة كما في ٣١ كانون الاول ٢٠٢٢
مع تقرير مدقق الحسابات المستقل

الشركة الصناعية التجارية الزراعية المساهمة العامة المحدودة
الانتاج (شركة قابضة)
المفرق - المملكة الأردنية الهاشمية

٣١ كانون الأول ٢٠٢٢

جدول محتويات

صفحة

٢٥	تقرير مدقق الحسابات المستقل
٢٨	قائمة المركز المالي الموحدة - قائمة (أ)
٢٩	قائمة الدخل الشامل الموحدة- قائمة(ب)
٢٩	قائمة التغير في حقوق الملكية الموحدة- قائمة (ج)
٣٠	قائمة التدفقات النقدية الموحدة - قائمة (د)
٣٧ - ٤٧	إيضاحات حول القوائم المالية الموحدة

تقرير مدقق الحسابات المستقل

إلى مساهمي المجموعة الصناعية التجارية الزراعية / الإنتاج المحترمين
المساهمة العامة المحدودة
المطرق – المملكة الأردنية الهاشمية

الرأي

لقد بادقق القوائم المالية الموحدة للمجموعة الصناعية التجارية الزراعية / الإنتاج، والتي تتكون من قائمة المركز المالي الموحدة كما في ٣١ كانون الأول ٢٠٢٢، وكل من قائمة الدخل الشامل الموحدة وقائمة التغيرات في حقوق الملكية الموحدة وقائمة التدفقات النقدية الموحدة للسنة المنتهية في ذلك التاريخ، والإيضاحات حول القوائم المالية الموحدة، بما في ذلك ملخص للسياسات المحاسبية الهامة. في رأينا، إن القوائم المالية الموحدة المرفقة تظهر بصورة عادلة من جميع النواحي الجوهرية، المركز المالي الموحدة للمجموعة الصناعية التجارية الزراعية / الإنتاج كما في ٣١ كانون الأول ٢٠٢٢، وأدائها المالي، ولتدفقاتها النقدية الموحدة للسنة المنتهية بذلك التاريخ وفقاً للمعايير الدولية للتقارير المالية.

أساس الرأي

لقد قمنا بتدقيقنا وفقاً للمعايير الدولية للتدقيق. إن مسؤولياتنا وفقاً لهذه المعايير موضحة لاحقاً في تقريرنا ضمن فترة مسؤولية المدقق. حول تدقيق القوائم المالية الموحدة، نحن مستقلين عن المجموعة وفقاً لمتطلبات مجلس معايير السلوك الأخلاقي الدولية للمحاسبين "لنيل قواعد السلوك الأخلاقي للمحاسبين المهنيين" والمتطلبات الأخلاقية ذات العلاقة بأعمال تدقيق القوائم المالية الموحدة بالإضافة لالتزامنا بالمسؤوليات الأخلاقية الأخرى، وفقاً لهذه المتطلبات. نعتقد أن بيانات التدقيق الثبوتية التي حصلنا عليها كافية وملائمة لتوفر أساساً لرأينا حول التدقيق.

أمر آخر

تم تدقيق القوائم المالية الموحدة للمجموعة كما في ٣١ كانون الأول ٢٠٢١ من قبل مدقق حسابات آخر وكان قد أصدر تقريره غير المتحفظ حولها بتاريخ ٢٩ كانون الثاني ٢٠٢٢.

أمور التدقيق الهامة

إن أمور التدقيق الهامة هي الأمور التي وفقاً لحكمنا المهني، لها الأهتمام الأكبر في تدقيقنا للقوائم المالية لفترة المحاسبة إن هذه الأمور تم وضعها في الاعتبار في سياق تدقيقنا للقوائم المالية الموحدة ككل، والتكوين رأينا حولها، وليس لغرض إبداء رأياً منفصلاً حول هذه الأمور:

ممتلكات ومعدات

بلغ صافي الممتلكات والمعدات كما في ٣١ كانون الأول ٢٠٢٢ ما مقداره ٦٤٥ ٥٠٨ ١٤ دينار، يعتمد تقدير العمر الإنتاجي للممتلكات والمعدات على تقييم الإدارة للعوامل المؤثرة التقنية، الأمر الذي يتطلب تطبيق أحكام وتقديرات، تحتوي على قدر كبير من عدم اليقين من التقدير، إن العمر الإنتاجي للممتلكات والمعدات له تأثير مباشر على قيمة الاستهلاك المتكبدة على قائمة الأرباح والخسائر وعليه، تم اعتبار أن هذه أمر تدقيق رئيسي. من خلال عملية تقييم العمر الإنتاجي للممتلكات والمعدات، قامت الإدارة بتقييم العمر الإنتاجي للممتلكات والمعدات مع الأخذ بعين الاعتبار عوامل مختلفة مثل الدورة التشغيلية وبرامج الصيانة والاستهلاك الطبيعي والتآكل.

تطبيق التدقيق لمواجهة المخاطر

تتضمن إجراءات التدقيق التي قمنا بها الحصول على فهم لعملية تحديد العمر الإنتاجي من إدارة المجموعة لتصنيف الرأبسي للممتلكات والمعدات ذات الصلة الحالة العجلة لأداء الممتلكات والمعدات، بما في ذلك الخطط المستقبلية والاستخدام للممتلكات والمعدات. إعادة تقييم العمر الإنتاجي للممتلكات والمعدات وطريقة الاستهلاك بمقارنتها مع الشركات الأخرى التي لديها ممتلكات ومعدات مشابهة، الحصول على فهم لطبيعة ممتلكات ومعدات المجموعة واختيار الإضافات خلال العام وتقييم الضوابط ذات الصلة على الإضافات لتحديد ما إذا كانت قد تم تصميمها وتنفذها بشكل مناسب ومراجعة التقديرات المحاسبية التي أعدتها الإدارة لحساب تكلفة الاستهلاك. تقييم الإضافات في القوائم في هذا الخصوص مقابل متطلبات المعايير الدولية لإعداد التقارير المالية.

كفاية مخصص خسائر احتمالية متوقعة

بلغ صافي الأهم المدينة كما في ٣١ كانون الأول ٢٠٢٢ ما مقداره ٥٦٥ ٣٣٠ دينار، إن كفاية المخصصات المرصودة للأهم المدينة تعتمد بشكل رئيسي على تقديرات الإدارة مما يجعلها من الأمور الهامة في التدقيق.

تطبيق التدقيق لمواجهة المخاطر

تتضمن إجراءات التدقيق دراسة إجراءات الرقابة المستخدمة من إدارة المجموعة على عملية الحصول للأهم بما في ذلك دراسة صحة من التقد المتحصل خلال الفترة اللاحقة لهاية السنة المالية إضافة إلى الضمانات المتعلقة بذلك الأهم ودراسة كفاية مخصص خسائر احتمالية متوقعة المرصود مقابل هذه الأهم، من خلال تقييم كفاية المخصصات المجموعة حول التقديرات المهمة للحصول لمخصص خسائر احتمالية متوقعة ومناقشة الإدارة بأسس القروضيات المتعلقة من مدى كفاية المخصصات المرصودة لأهم بالاعتبار خبرتنا حول احتساب المخصصات وفقاً للفرضيات المعتمدة، والعوامل الأساسية المؤثرة في احتساب الخسائر الاحتمالية المتوقعة والتي هي عرضة لدرجة كبيرة من الاجتهاد.

معلومات أخرى

إن الإدارة مسؤولة عن المعلومات الأخرى، تتضمن المعلومات الأخرى المعلومات في التقرير السنوي ولكن لا تتضمن القوائم المالية الموحدة وتقاريرنا حولها.

إن رأينا حول القوائم المالية الموحدة لا يتضمن المعلومات الأخرى وإننا لا نلبي أي نوع من التأكيد حولها.

فيما يتعلق بتطبيق القوائم المالية الموحدة، فإن مسؤوليتنا هي قراءة المعلومات الأخرى، أطين بالاعتبار فيما إذا كانت المعلومات الأخرى غير متوافقة بشكل جوهري مع القوائم المالية الموحدة أو المعلومات التي تم التوصل إليها خلال إجراءات التدقيق أو في حال ظهر في تلك المعلومات الأخرى أخطاء جوهريّة. وفي حال استنتجنا بناءً على العمل الذي قمنا به بوجود أخطاء جوهريّة في هذه المعلومات الأخرى، فإنّه يتوجب علينا الإبلاغ عن تلك الحقيقة، وفي هذا السياق لا يوجد أمور يتوجب الإبلاغ عنها.

مسؤوليات الإدارة والمسؤولين عن المحاسبة حول القوائم المالية

إن الإدارة مسؤولة عن إعداد هذه القوائم المالية الموحدة وعرضها بصورة عادلة وفقاً للمعايير الدولية للتقارير المالية. وتشمل هذه المسؤولية الاحتفاظ بالرقابة الداخلية التي تراها ضرورية لغرض إعداد وعرض القوائم المالية الموحدة بصورة عادلة خالية من الأخطاء الجوهريّة، سواء كانت ناشئة عن احتيال أو عن خطأ.

عند إعداد القوائم المالية الموحدة، إن الإدارة مسؤولة عن تقييم فترة المجموعة على الاستمرار والإفصاح عندما يطبق ذلك، عن الأمور ذات العلاقة بالاستمرارية واستخدام أساس الاستمرارية في المحاسبة، ما لم تنوي الإدارة تصفية المجموعة أو إيقاف أعمالها أو عدم وجود بدول واقعي غير ذلك.

إن الأشخاص المسؤولين عن المحاسبة هم المسؤولون على الإشراف على عملية التقارير المالية.

مسؤولية التدقيق حول تطبيق القوائم المالية

إن أهدافنا هي الحصول على تأكيد معقول فيما إذا كانت القوائم المالية الموحدة ككل خالية من الأخطاء الجوهريّة، سواء كانت ناشئة عن الاحتيال أو الخطأ، وإصدار تقريرنا والذي يتضمن رأينا حولها.

التأكد المعقول هو مستوى عالٍ من التأكيد، ولكن إجراءات التدقيق التي قمنا بها وفقاً للمعايير الدولية للتدقيق لا تضمن دائماً اكتشاف الأخطاء الجوهريّة حتى وإن وجدت.

إن الأخطاء يمكن أن تنشأ من الاحتيال أو الخطأ، وتعتبر جوهريّة إذا كانت بشكل فردي أو إجمالي، وقد تؤثر بشكل معقول على القرارات الاقتصادية المتخذة من قبل المستخدمين على أساس هذه القوائم المالية الموحدة.

كجزء من عملية التدقيق وفقاً للمعايير الدولية للتدقيق، نقوم بممارسة الاجتهاد المهني والمحافظة على تطبيق مبدأ التشكك المهني خلال التدقيق، بالإضافة إلى:

- تحديد وتقييم مخاطر الأخطاء الجوهريّة في القوائم المالية الموحدة، سواء كانت ناشئة عن احتيال أو خطأ، وكذلك تصميم وتطبيق إجراءات تدقيق مستجيبة لتلك المخاطر، والحصول على أدلة تدقيق كافية وملائمة لتوفر أساساً لرأينا. إن خطر عدم اكتشاف الأخطاء الجوهريّة الناتجة عن احتيال أعلى من الخطر الناتج عن الخطأ، حيث أن الاحتيال قد يشمل على التواطؤ، أو التزوير، أو الحذف المتعمد، أو سوء التكميل، أو تجاوز الأنظمة الرقابة الداخلية.

- الحصول على فهم لأنظمة الرقابة الداخلية ذات العلاقة بالتدقيق لفهم إجراءات تدقيق مناسبة حسب الظروف، وليس لفرض إيداء رأي حول فعالية أنظمة الرقابة الداخلية في المجموعة.

- تقييم ملائمة المحاسبات المحاسبية المتبعة ومدى معقولية التقديرات المحاسبية والإيضاحات ذات العلاقة المعدة من قبل الإدارة.

- الاستنتاج حول ملائمة استخدام الإدارة لأساس الاستمرارية في المحاسبة، وبناءً على أدلة التدقيق التي تم الحصول عليها، فيما إذا كان هناك وجود لعدم ثقل جوهرية، يتعلق بأحداث أو ظروف يمكن أن تثير شكاً جوهرياً حول فترة المجموعة على الاستمرار كمنشأة مستمرة. إذا استنتجنا عدم وجود ثقل جوهرية، فإنه يتطلب منا أن نلفت الانتباه في تقرير التدقيق إلى الإيضاحات ذات العلاقة في القوائم المالية الموحدة، وإذا كان الإفصاح عن هذه المعلومات غير ملائم، فإننا سنقوم بتعديل رأينا. إن استنتاجنا لا يعتمد على أدلة التدقيق التي تم الحصول عليها حتى تاريخ تقرير التدقيق. ومع ذلك، فإنه من الممكن أن تتسبب أحداث أو ظروف مستقبلية في الحد من فترة المجموعة على الاستمرار.

- تقييم العرض العام والشكل والمحتوى للقوائم المالية الموحدة بما فيها الإفصاحات وفيما إذا كانت القوائم المالية الموحدة تمثل المعاملات والأحداث بشكل يحقق العرض العادل.

- الحصول على أدلة تدقيق كافية وملائمة حول المعلومات المالية للمنشآت أو أنشطة الأعمال ضمن المجموعة لإيداء رأي حول القوائم المالية الموحدة. نحن مسؤولون عن التوجيه والإشراف والتمسك على تدقيق المجموعة. نحن نفعل وحدنا مسؤولين عن إيداء الرأي حول التدقيق.

لقد تواصلنا مع الأشخاص المسؤولين عن الحوكمة، (والتي هي من ضمن أمور أخرى)، حول نطاق ونوعية التدقيق المخطط له وملاحظات التدقيق الهامة، بما في ذلك أي نقاط ضعف هامة في نظام الرقابة الداخلية التي تم تحديدها خلال تدقيقنا.

لقد زدنا أيضاً الأشخاص المسؤولين عن الحوكمة بما يفيد التزامنا بمتطلبات السلوك المهني المتعلقة بالاستقلالية، وإبلاغهم عن جميع العلاقات والأمور الأخرى التي من الممكن أن تؤثر على استقلاليتنا وكذلك الإجراءات الوقائية إن وجدت.

من تلك الأمور التي تم إيصالها إلى الأشخاص المسؤولين عن الحوكمة، فمنها بتحديد الأمور الأكثر أهمية في تدقيق القوائم المالية الموحدة لفترة المالية وهي بالتالي أمور التدقيق الهامة، نقوم بوصف هذه الأمور في تقرير التدقيق إلا إذا كان هناك قانون أو تشريع يحول دون الإفصاح عن تلك الأمور، أو في حالات نادرة جداً، والتي نقرر بها عدم الإفصاح عن تلك الأمور في تقريرنا، لوجود أثر سطحية متوقع أن تفوق المنفعة العامة من تلك الإفصاحات.

تقرير حول المتطلبات القانونية والتشريعية الأخرى

تحتفظ المجموعة الصناعية التجارية الزراعية / الإنتاج خلال عام ٢٠٢٢ بقيود وسجلات محاسبية منظمة بصورة أصولية، وأن القوائم المالية الموحدة الواردة في تقرير مجلس الإدارة متفقة معها من كافة النواحي الجوهرية، ونوصي الهيئة العامة بالمصادقة عليها.

عمان - المملكة الأردنية الهاشمية

في ١١ آذار ٢٠٢٣

المجموعة المهنية العربية

نسيم شاهين

إجازة رقم ٨١٢



الشركة الصناعية التجارية الزراعية المساهمة العامة المحدودة
(الشركة قابضة)
المفروق - المملكة الأردنية الهاشمية
قائمة المركز المالي الموحدة كما في ٣١ كانون الأول ٢٠٢٢

الموجودات	٢٠٢٢ دينار	٢٠٢١ دينار	إيضاحات
الموجودات المتداولة			
نقد في الصندوق ولدى البنوك	٢ ٧٠٤ ٤٦٥	٤ ١٥ ٦٢٢	٤
شيكات برسم التحصيل	٥ ٢٥٩ ٩١٦	٣ ٧٩٨ ٩٥٩	
موجودات مالية بالكلية المغطاة	٢ ٠٠٠ ٠٠٠	١ ٥٠٠ ٠٠٠	٥
ذمم مدينة	٢ ٤٣١ ٥٥٠	٣ ٣٣٠ ٥٢٥	٦
المطلوبون	٣ ٧٤٨ ٤٥٩	٤ ٣٦٣ ٨٧٩	٧
أرصدة مدينة أخرى	١ ١٧٠ ٣٦٦	١ ٠٣٥ ٩١٤	٨
	<u>١٧ ٣١٤ ٧٥٦</u>	<u>١٤ ٤٤٤ ٨٩٩</u>	
مجموع الموجودات المتداولة			
موجودات غير متداولة			
ممتلكات ومعدات	١٤ ٦٦٦ ٤٨٨	١٤ ٥٠٨ ٦٤٥	٩
موجودات مالية من خلال قائمة الدخل الشامل الأخر	٣١٦	٣١٦	
مجموع الموجودات غير المتداولة	<u>١٤ ٦٦٦ ٨٠٤</u>	<u>١٤ ٥٠٨ ٩٦١</u>	
مجموع الموجودات	<u>٣١ ٩٨١ ٥٦٠</u>	<u>٢٨ ٩٥٣ ٨٦٠</u>	
المطلوبات وحقوق الملكية			
مطلوبات متداولة			
ذمم دائنة	٤ ٥٥٩ ٨٩٧	٢ ٢٣٧ ٥١٥	١٠
أوراق دفع قصيرة الأجل	٦ ٢٣٧ ٣٩٣	٦ ٤٩٧ ٧٧٢	١١
أرصدة دائنة أخرى	١٤٨ ٥٣٠	١٩٢ ٨٧٦	١٣
مخصص ضريبة دخل	١٧١ ٩١٢	٩٩ ٥١٢	١٤
مجموع المطلوبات المتداولة	<u>١١ ١١٧ ٧٣٢</u>	<u>٩ ٠٢٧ ٦٧٥</u>	
مطلوبات غير متداولة			
أوراق دفع طويلة الأجل	٩٤٦ ١٢٣	٢٥٣ ٤٧٠	١٥
مجموع المطلوبات	<u>١٢ ٠٦٣ ٨٥٥</u>	<u>٩ ٢٨١ ١٤٥</u>	
حقوق الملكية			
رأس المال	١٤ ٩٥٦ ٣٨٩	١٤ ٩٥٦ ٣٨٩	١٦
احتياطي إيجاري	٣ ٧٣٩ ٤٣٩	٣ ٨١٧ ٦٥٣	
الأرباح المتورة	١ ٢٢١ ٨٧٧	٨٩٨ ٦٧٣	
مجموع حقوق الملكية	<u>١٩ ٩١٧ ٧٠٥</u>	<u>١٩ ٦٧٢ ٧١٥</u>	
مجموع المطلوبات وحقوق الملكية	<u>٣١ ٩٨١ ٥٦٠</u>	<u>٢٨ ٩٥٣ ٨٦٠</u>	

إن الإيضاحات المرفقة من ١ إلى ٢٧ تشكل جزءاً من هذه القوائم المالية الموحدة وتقرأ معها

تقرير مجلس الإدارة الواحد والستون ٢٠٢٢

الشركة الصناعية التجارية الزراعية المساهمة العامة المحدودة
الانتاج (شركة قابضة)
المفروق - المملكة الأردنية الهاشمية
قائمة المركز المالي الموحدة كما في ٣١ كانون الأول ٢٠٢٢

الموجودات	٢٠٢٢	٢٠٢١	إيضاحات
المبيعات	٣١ ١٩٧ ٧٠٠	٢٩ ٩١٦ ١٠٢	١٤
تكلفة المبيعات	(٢٨ ٧٤٠ ٩٨٦)	(٢٦ ٨٠٣ ٥٩٩)	١٥
مجموع الربح	٢ ٤٥٧ ٤١٤	٣ ١١٢ ٥٨٠	
مصاريف بيع وتوزيع	(٨٦٢ ٠٢٦)	(٨٨٨ ٤٠٧)	١٦
مصاريف إدارية	(٧١٠ ١٣٣)	(٨٢١ ٣٧٣)	١٧
مصاريف التمويل	(٢٦٥ ٨٩٨)	(٣٨٤ ٧٠٢)	
إيرادات أخرى	٧٦ ٤٠٣	١٤٤ ٤٥٤	
مخصص خسائر احتمالية متوقعة	(٥٧ ٩٣١)	...	٩
ربح السنة قبل الضريبة	٩٥٧ ٨٢٩	١ ١٦٢ ٥٥٢	
ضريبة الدخل والمساهمة الوثنية	(١٥٥ ٠٠٠)	(٢٢٤ ١٧٣)	٢١
الربح والدخل الشامل للسنة	٨٠٢ ٨٢٩	٩٣٨ ٣٧٩	
الحصة الأساسية والمخفضة لتسهم من ربح السنة	١٨	١٨	
	٠,٠٣٤ دينار	٠,٠٦٣ دينار	

قائمة التغيرات في حقوق الملكية الموحدة للسنة المنتهية في ٣١ كانون الأول ٢٠٢٢

رأس المال	احتياطي إيجاري	أرباح متدورة	المجموع	
دينار	دينار	دينار	دينار	
١٤ ٩٥٦ ٣٨٩	٣ ٦١٤ ٨٩٨	١ ١٥٥ ٨٥٨	١٩ ٧٢٧ ١٤٥	٣١ كانون الأول ٢٠٢٠
...	١٩٤ ٥٤١	(١٢٤ ٥٤١)	...	المحور للاحتياطي الإيجاري
...	...	(٧٤٧ ٨١٩)	(٧٤٧ ٨١٩)	توزيع أرباح ٥٪
...	...	٩٣٨ ٣٧٩	٩٣٨ ٣٧٩	الربح والدخل الشامل للسنة
١٤ ٩٥٦ ٣٨٩	٣ ٧٣٩ ٤٣٩	١ ٢٢١ ٨٧٧	١٩ ٩١٧ ٧٠٥	٣١ كانون الأول ٢٠٢١
...	٧٨ ٢١٤	(٧٨ ٢١٤)	...	المحور للاحتياطي الإيجاري
...	...	(٧٤٧ ٨١٩)	(٧٤٧ ٨١٩)	توزيع أرباح ٥٪
...	...	٨٠٢ ٨٢٩	٨٠٢ ٨٢٩	الربح والدخل الشامل للسنة
١٤ ٩٥٦ ٣٨٩	٣ ٨١٧ ٦٥٣	٨٩٨ ٦٧٣	١٩ ٦٧٩ ٧١٥	٣١ كانون الأول ٢٠٢٢

إن الإيضاحات المرفقة من ١ إلى ٢٧ تشكل جزءاً من هذه القوائم المالية الموحدة وتقرأ معها

الشركة الصناعية التجارية الزراعية المساهمة العامة المحدودة
الانتاج (شركة قابضة)
المفروق - المملكة الأردنية الهاشمية
قائمة التدفقات النقدية الموحدة للسنة المنتهية في ٣١ كانون الأول ٢٠٢٢

٢٠٢١	٢٠٢٢	إيضاحات	الأنشطة التشغيلية
ليستر	ليستر		
١ ١٦٢ ٥٥٢	٦٥٧ ٨٢٩		ربح السنة قبل الضريبة
			تعديلات
٥٨٥ ٧٢٨	٥٤٦ ٢٠٢		استهلاكات
...	٥٧ ٩٣١		مخصص خسائر ائتمالية متوقعة
٣٨٤ ٧٠٢	٢٦٥ ٨٩٨		مصاريف تمويل
			التغير في الموجودات والمطلوبات
(١ ٢٩٩ ٥٨١)	١ ٤٦٠ ٩٥٧		شيكات برسم التحصيل
...	٥٠٠ ٠٠٠		موجودات مالية بالكلفة المضافة
٢١٤ ٩٦٧	(٩٥٦ ٩٠٦)		نعم مدينة
١٣٥ ٢٤٠	(٦١٥ ٤٢٠)		بضاعة
٥٠٣ ٩١٥	١٣٤ ٤٥٢		أرصدة مدينة أخرى
١ ٣٨٣ ٢٠٤	(٢ ٢٢٢ ٣٨٢)		نعم دائنة
٣٠ ٨٥٩	٤٤ ٣٤٦		أرصدة دائنة أخرى
(٢٢٤ ٥٧٤)	(٢٢٢ ٤٠٠)		ضريبة الدخل المتوقعة
<u>٢ ٨٧٧ ٠٩٢</u>	<u>(٤٥٤ ٤٩٣)</u>		صافي التدفق النقدي (المستخدم في) من الأنشطة التشغيلية
			الأنشطة الاستثمارية
(٧٩٠ ٨١٧)	(٣٨٨ ٣٥٩)		شراء مستلزمات ومعدات
<u>(٧٩٠ ٨١٧)</u>	<u>(٣٨٨ ٣٥٩)</u>		صافي التدفق النقدي المستخدم في الأنشطة الاستثمارية
			الأنشطة التمويلية
(٣٨٤ ٧٠٢)	(٢٦٥ ٨٩٨)		مصاريف تمويل
(٩٢٤ ١٦٥)	٢٦٠ ٣٧٩		أوراق دفع قصيرة الأجل
(٩١٢ ٠٦٦)	(٦٩٢ ٦٥٣)		أوراق دفع طويلة الأجل
(٧٤٧ ٨١٩)	(٧١٧ ٨١٩)		توزيع أرباح السنة السابقة
<u>(٢ ٢٦٨ ٧١٢)</u>	<u>(١ ٤١٥ ٩٩١)</u>		صافي التدفق النقدي المستخدم في الأنشطة التمويلية
(١٨٢ ٥٠٧)	(٢ ٢٨٨ ٨٤٣)		صافي التغير في النقد وما في حكمه
٢ ٨٨٦ ٩٧٢	٢ ٧٠٤ ٤٦٥	±	النقد وما في حكمه في بداية السنة
<u>٢ ٧٠٤ ٤٦٥</u>	<u>٤١٥ ٦٢٢</u>	±	النقد وما في حكمه في نهاية السنة

إن الإيضاحات المرفقة من ١ إلى ٢٧ تشكل جزءاً من هذه القوائم المالية الموحدة وتقرأ معها

الشركة الصناعية التجارية الزراعية المساهمة العامة المحدودة
الإنتاج (شركة قابضة)
المفرق - المملكة الأردنية الهاشمية
إيضاحات حول القوائم المالية الموحدة ٣١ كانون الأول ٢٠٢٢

(١) عام

تأسست الشركة الصناعية التجارية الزراعية - الإنتاج خلال عام ١٩٦٤ كشركة مساهمة عامة تحت الرقم (٣٤)، يتكون رأس المال المصرح به ١٠.٠٠٠.٠٠٠ سهم بقيمة اسمية دينار لكل سهم.

بموجب قرار وزارة الصناعة والتجارة المؤرخ بتاريخ ٢٤ أيلول ٢٠١٢ تم الانتهاء من عملية دمج شركة المطوكيمابويات الأردنية م.ج.م مع الشركة الصناعية التجارية الزراعية - الإنتاج بصفتها الدامجة، وأصبح رأس مال الشركة المصرح به والمكتتب به والمنفوع ٣٨٩.٩٥٦.١٤ دينار. إن مركز التسجيل هو المملكة الأردنية الهاشمية - المفرق.

من أهم غايات المجموعة إنشاء كافة أنواع المصانع والمعامل والمشاغل بما في ذلك إقامة المطابع وغير ذلك من المؤسسات الصناعية الأخرى على اختلاف أنواعها بالإضافة إلى غايات الشركة المتممة.

تم إقرار القوائم المالية الموحدة المرفقة من قبل مجلس الإدارة في جلسته المنعقدة بتاريخ ١١ آذار ٢٠٢٣، وهي خاضعة لموافقة الهيئة العامة للمساهمين.

(٢) التغييرات في السياسات المحاسبية

إن السياسات المحاسبية المتبعة في إعداد القوائم المالية متطابقة مع تلك التي اتبعت في إعداد القوائم المالية لحسنة المنتهية في ٣١ كانون الأول ٢٠٢١، باستثناء أن المجموعة قامت بتطبيق التعديلات التالية اعتباراً من ١ كانون الثاني ٢٠٢٢:

إشارة إلى الإطار المفاهيمي - تعديلات على معيار التقارير المالية الدولي رقم (٣)

قام المجلس الدولي للمعايير المحاسبية خلال أيار ٢٠٢٠ بإصدار تعديلات على معيار التقارير المالية الدولي رقم (٣) اندماج الأصول - إشارة إلى الإطار المفاهيمي، تحل هذه التعديلات محل الإشارة إلى الإطار المفاهيمي لإعداد وعرض القوائم المالية والذي صدر في عام ١٩٨٩ ومع الإشارة إلى الإطار المفاهيمي للتقارير المالية والذي صدر في آذار ٢٠١٨ دون تغيير جوهري على متطلبات الإطار المفاهيمي.

كما أضاف المجلس استثناء لبدء الاعتراف بمعيار التقارير المالية الدولي رقم (٣) لتجنب إمكانية ظهور أرباح أو خسائر "اليوم الثاني" للمطلوبات والالتزامات المتعلقة بالمشكلة ضمن نطاق معيار المحاسبة الدولي رقم (٣٧) أو تفسير لجنة تفسير معايير التقارير المالية الدولية رقم (٢١) في حال تكيدها بشكل منفصل.

في الوقت ذاته قرر المجلس توضيح التوجيهات المالية على معيار التقارير المالية الدولي رقم (٣) للأصول المتعلقة التي لن تؤثر باستبدال الإطار المفاهيمي لإعداد وعرض القوائم المالية.

لم يكن لهذه التعديلات أثر جوهري على القوائم المالية للمجموعة.

الممتلكات والآلات والمعدات: المتحصل من البيع قبل الاستخدام المعني - تعديلات على معيار المحاسبة الدولي رقم (١٦)

قام المجلس الدولي للمعايير المحاسبية خلال آذار ٢٠٢٠ بإصدار تعديلات على معيار المحاسبة الدولي رقم (١٦) الممتلكات والآلات والمعدات المتحصل من البيع قبل الاستخدام المعني والذي يبيع المنشآت من تخفيض تكلفة الممتلكات والآلات والمعدات بقيمة المبالغ المتحصلة من بيع منتج تم إنتاجه في الفترة خلال إحضار الأصل إلى المواقع وتجهيزه للحالة اللازمة للعمل بالطريقة المقصودة التي تعددها الإدارة. وفقاً لذلك يجب على المنشأة الاعتراف بالمبالغ المتحصلة من بيع هذه المنتجات وتكلفة إنتاجها في قائمة الأرباح أو الخسائر.

تم تطبيق هذه التعديلات اعتباراً من ١ كانون الثاني ٢٠٢٢ على بنود الممتلكات والآلات والمعدات والتي تم البدء باستخدامها في بداية أول فترة مالية تم عرضها في السنة المالية التي تطبق فيها التعديلات للمرة الأولى.

لم يكن لهذه التعديلات أثر جوهري على القوائم المالية للمجموعة.

الشركة الصناعية التجارية الزراعية المساهمة العامة المحدودة
الانتاج (شركة قابضة)
المفرق - المملكة الأردنية الهاشمية
إيضاحات حول القوائم المالية الموحدة ٣١ كانون الأول ٢٠٢٢

العقود الخاسرة - كلفة التزامات العقود - تعديلات على معيار المحاسبة الدولي رقم (٣٧)
قام المجلس الدولي للمعيار المحاسبية خلال أيار ٢٠٢٠، بإصدار تعديلات على معيار المحاسبة الدولي رقم (٣٧) والتي تحدد التكاليف التي يجب على المنشأة أن تأخذها بعين الاعتبار عند تقييم ما إذا كان العقد خاسر أو سينتج عنه خسارة.
تطبق التعديلات طريقة "التكلفة المباشرة"، لأن التكاليف المباشرة المتعلقة بعقد بيع البضائع أو الخدمات تتضمن كلا من التكاليف الإضافية والتكاليف الموزعة المتعلقة بالأنشطة العقد بشكل مباشر.
لا تتعلق المصاريف الإدارية والموسمية بالعقود بشكل مباشر، ولذلك يتم استبعادها [إلا إذا تم تحميلها إلى الطرف الآخر بموجب شروط العقد].
لم يكن لهذه التعديلات أثر جوهري على القوائم المالية للمجموعة.

معيار التقارير المالية الدولي رقم (٩) الأصول المالية - اختيار ١٠٪ لإلغاء الاعتراف بالمطلوبات المالية
كجزء من التصحيحات على معالجة المعايير التقارير المالية الدولية للأعوام من ٢٠٢٠-٢٠١٨، أصدر مجلس معايير المحاسبة الدولية تعديلاً على معيار التقارير المالية الدولي رقم (٩)، يوضح التعديل الرسوم التي تأخذها المجموعة بعين الاعتبار عند تقييم ما إذا كانت شروط المطالبات المالية الجديدة أو المعدلة تختلف اختلافاً جوهرياً عن شروط المطالبات المالية الأصلية.
لم يكن لهذه التعديلات أثر جوهري على القوائم المالية للمجموعة.

المعيار الدولي لإعداد التقارير المالية رقم (١) - تبني المعايير الدولية لإعداد التقارير المالية للمرة الأولى - شركة تابعة كمتبني للمعيار الدولية لإعداد التقارير المالية للمرة الأولى
كجزء من التصحيحات على معالجة المعايير الدولية لإعداد التقارير المالية للأعوام من ٢٠١٨-٢٠٢٠، أصدر مجلس معايير المحاسبة الدولية تعديلاً على المعيار الدولي لإعداد التقارير المالية رقم (١) - تبني المعايير الدولية لإعداد التقارير المالية للمرة الأولى، يسمح التعديل للشركة التابعة التي تختار تطبيق الفقرة ١٦ (أ) من المعيار الدولي لإعداد التقارير المالية رقم (١) لقياس فروقات تحويل العملات الأجنبية المتراكمة باستخدام المبالغ المعان عنها من قبل الشركة الأم، بناءً على تاريخ تطبيق الشركة الأم للمعايير الدولية لإعداد التقارير المالية للمرة الأولى يتم تطبيق هذا التعديل أيضاً على الشركة الخليفة أو الاستثمار المشترك الذي يختار تطبيق الفقرة ١٦ (أ) من المعيار الدولي لإعداد التقارير المالية رقم (١).
لم يكن لهذه التعديلات أثر جوهري على القوائم المالية للمجموعة.

تعديلات على معيار المحاسبة الدولي رقم (٤١) الزراعة: الضرائب في قياس القيمة العادلة
كجزء من التصحيحات على معالجة المعايير الدولية لإعداد التقارير المالية للأعوام من ٢٠١٨-٢٠٢٠، أصدر مجلس معايير المحاسبة الدولية تعديلاً على معيار المحاسبة الدولي رقم (٤١) الزراعة، قام التعديل بإلغاء مطلب المعيار الوارد في الفقرة ٢٢ من معيار المحاسبة الدولي رقم (٤١) الذي يقضي بأن تستبعد المنشآت التكاليف الضريبة عند قياس القيمة العادلة للأصول ضمن نطاق معيار المحاسبة الدولي (٤١).
لم يكن لهذه التعديلات أثر جوهري على القوائم المالية للمجموعة.

تقرير مجلس الإدارة الواحد والستون ٢٠٢٢

الشركة الصناعية التجارية الزراعية المساهمة العامة المحدودة
الانتاج (شركة قابضة)
المطرق - المملكة الأردنية الهاشمية
إيضاحات حول القوائم المالية الموحدة ٣١ كانون الأول ٢٠٢٢

٣) أسس إعداد القوائم المالية

أسس إعداد القوائم المالية الموحدة

تم إعداد القوائم المالية الموحدة وفقاً للمعايير الصادرة عن مجلس معايير المحاسبة الدولية والتفسيرات الصادرة عن لجنة تفسيرات التقارير المالية الدولية المنبثقة عن مجلس معايير المحاسبة الدولية وفقاً للقوانين المحلية النافذة.

تم إعداد القوائم المالية الموحدة وفقاً لعمد التكلفة التاريخية باستثناء الموجودات المالية بالقيمة العادلة من خلال قائمة الدخل الشامل الآخر التي تظهر بالقيمة العادلة بتاريخ القوائم المالية الموحدة.

إن الدينار الأردني هو عملة إظهار القوائم المالية الموحدة والتي يمثل العملة الرئيسية للمجموعة.

أسس توحيد القوائم المالية

تتضمن القوائم المالية الموحدة القوائم المالية للشركة الأم والقوائم المالية للشركات التابعة لها والخاضعة لسيطرتها وتتعلق السيطرة عندما يكون للشركة القدرة على التحكم في السياسات المالية والتشغيلية للشركات التابعة، ويتم استبعاد المعاملات والأرصدة والإيرادات والمصروفات فيما بين الشركة الأم والشركات التابعة.

يتم إعداد القوائم المالية للشركات التابعة في نفس تاريخ القوائم المالية للشركة الأم وباستخدام نفس السياسات المحاسبية المتبعة في الشركة الأم. إذا كانت الشركات التابعة تتبع سياسات محاسبية تختلف عن تلك المتبعة في الشركة الأم فيتم إجراء التعديلات اللازمة على القوائم المالية للشركات التابعة للتطابق مع السياسات المحاسبية المتبعة في الشركة الأم.

يتم توحيد نتائج أعمال الشركات التابعة في قائمة الدخل الشامل الموحدة من تاريخ تملكها وهو التاريخ الذي يتم فيه فعلياً انتقال سيطرة الشركة الأم على الشركات التابعة. يتم توحيد نتائج أعمال الشركات التابعة التي يتم التخلص منها في قائمة الدخل الشامل الموحدة حتى التاريخ الذي تفقد الشركة فيه السيطرة على الشركات التابعة.

وفيما يلي عرض للشركة التابعة التي تم توحيد قوائمها المالية مع الشركة الأم:

رأس المال نيسار	النشاط الرئيسي	نسبة التحكم	بلد التسجيل
٥ ٥٠٠ ٠٠٠	صناعية	٪١٠٠	الأردن
١ ٥٩٩ ٨٩٩	صناعية	٪١٠٠	سوريا
٢٥٠ ٠٠٠	صناعية	٪١٠٠	الأردن

معلومات القطاعات

قطاع الأعمال يمثل مجموعة من الموجودات والعمليات التي تتشارك معاً في تقديم منتجات أو خدمات خاضعة لمخاطر وعوائد تختلف عن تلك المتعلقة بقطاعات أعمال أخرى، والتي تقيد بأنه يتم قياسها وفقاً للتقارير التي يتم استخدامها من قبل المدير التنفيذي وصانع القرار الرئيسي للمجموعة.

القطاع الجغرافي يرتبط في تقديم منتجات أو خدمات في بيئة اقتصادية محددة خاضعة لمخاطر وعوائد تختلف عن تلك المتعلقة بقطاعات تعمل في بيئات اقتصادية أخرى.

ممتلكات ومعدات

تظهر الممتلكات والمعدات بالكلفة بعد شمول الاستهلاك الموزك، ويتم استبعاد كلفة الموجودات والاستهلاك الموزك حين بيع الممتلكات والمعدات أو التخلص منها ويتم إثبات أي أرباح أو خسائر في قائمة الدخل الشامل الموحدة.

عندما يقل المبلغ الممكن استرداده من أي من الممتلكات والمعدات على صافي قيمتها التخيرية فإنه يتم تخفيض قيمتها إلى القيمة الممكن استرداده وتسجل قيمة التخلي في قائمة الدخل الشامل الموحدة.

يتم مراجعة العمر الإنتاجي وطريقة الاستهلاك بشكل دوري للتأكد من أن طريقة وفرة الاستهلاك تتناسب مع المنافع الاقتصادية المتوقعة من الممتلكات والمعدات.

تقرير مجلس الإدارة الواحد والسّتون ٢٠٢٢

الشركة الصناعية التجارية الزراعية المساهمة العامة المحدودة
الإنتاج (شركة قابضة)
المطرق - المملكة الأردنية الهاشمية
إيضاحات حول القوائم المالية الموحدة ٣١ كانون الأول ٢٠٢٢

يتم استهلاك الممتلكات والمعدات باستخدام طريقة القسط الثابت واستخدام النسب المئوية التالية:

%	
٩	أثاث ومفروشات
١٠-٢٠	آلات مكتبية
١٠-٢٠	الكمبيوتر
٥-١٠	طاقة شمسية وتمديدات كهربائية وخلاف
٥	الآلات ومعدات
١٥	سيارات
١٠-٢٠	معدات المطبخ
٢	مباني
٥-٦	هياكل حديدية
١٠-٢٠	حدد وانوات

البضاعة

يتم تسعير البضاعة بالكلفة أو صافي القيمة البيعية أيهما أقل.

يتم احتساب التكاليف المتكبدة لإيصال كل صنف من أصناف البضاعة لوضعه الحالي كما يلي:

المواد الخام وقطع الغيار، يتم تحديد الكلفة باستخدام متوسط سعر الكلفة المرجح.

المنتجات الجاهزة، كلفة المواد الخام والمصاريف غير المباشرة الأخرى بناء على مرحلة التصنيع (الإنتاج) باستخدام طريقة متوسط الكلفة المرجح.

يتمل صافي القيمة القابلة للتحقق سعر البيع المقدر في الظروف العادية بعد تنزيل كلفة المخرقة لإتمام عملية الإنتاج والتكليف المخرقة لإتمام عملية البيع.

نعم مدينة

تسجل النعم المدينة بمبلغ الفاتورة الأصلي بعد تنزيل المبالغ المخرقة عدم تحصيلها، يتم عمل تقرير للخسائر الائتمانية المتوقعة وتطلب الدينون المدونة عندما لا يكون هناك احتمال لتحصيلها.

التفد وما في حكمه

يمثل التفد وما في حكمه التفد في الصندوق ولدى البنوك والاستثمارات القابلة للتحويل إلى مبالغ محددة وباستحقاقات لا تتجاوز الثلاثة أشهر بحيث لا تتضمن مخاطرة التغير في القيمة.

نعم دائنة ومستحققات

يتم إثبات المطلوبات للمبالغ المستحقة السداد في المستقبل والخدمات المستلمة سواء تمت أو لم تتم المطالبة بها من قبل المورد.

موجودات مالية بالكلفة المطلقة

يتضمن هذا البند الموجودات المالية المحفوظ بها ضمن نماذج أعمال تهدف إلى تحصيل التكاليف النقدية التعاقدية.

يتم إثبات هذه الموجودات عند الشراء بالكلفة المطلقة مضافاً إليها مصاريف الاقتناء، وتطفاً علاوة أو خصم الشراء باستخدام طريقة العائد الفعلي.

يتم قيد الكنتي في قيمة هذه الموجودات والذي يمثل الفرق بين القيمة المثبتة في السجلات والقيمة الحالية للتكاليف النقدية المتوقعة المخصومة بسعر العائد الفعلي في قائمة الدخل الشامل.

التقاص

يتم إجراء تقاص بين الموجودات المالية والمطلوبات المالية وإظهار المبالغ بالصافي في القوائم المالية الموحدة عندما تتوفر الحقوق القانونية الملزمة لذلك وكذلك عندما يتم شرويتها على أساس التقاص أو يكون تحقق الموجودات وشروية المطلوبات في نفس الوقت.

الشركة الصناعية التجارية الزراعية المساهمة العامة المحدودة
الانتاج (شركة قابضة)
المطرق - المملكة الأردنية الهاشمية
إيضاحات حول القوائم المالية الموحدة ٣١ كانون الأول ٢٠٢٢

مخصصات

يتم الاعتراف بالمخصصات عندما يكون على المجموعة التزام (قانوني أو فعلي) ناتج عن حدث سابق، وأن تسبب الالتزامات معتدل ويمكن قياس قيمتها بشكل معتمد عليه، يتم مراجعة المخصصات بتاريخ القوائم المالية الموحدة وتعديل قيمتها بناءً على آخر معلومات متوفرة لدى المجموعة.

تحقيق الإيرادات والاعتراف بالمصاريف

يتم احتساب إيراد المبيعات على أساس القيمة العادلة للبذل المقبوض أو المتوقع قبضه، يتم تخفيض الإيرادات بمخصصات المردودات والتخفيضات على المبيعات وأي مخصصات أخرى شبيهة، يتم الاعتراف بإيراد مبيعات البضاعة عند استيفاء جميع الشروط التالية:
عندما تقوم المجموعة بنقل المنافع والمخاطر الجوهرية المرتبطة بملكية البضاعة إلى المشتري،
عندما لم تعد المجموعة تحتفظ بملكية البضاعة كتنظيم إداري مستمر. وعندما لا تكون المجموعة في وضع شارب فيه تحكم فعلي على هذه البضاعة.

عندما يكون من المحتمل تحقق منافع اقتصادية مرتبطة بعملية البيع.

عندما يكون من الممكن احتساب التكاليف المتكبدة أو التي سيتم تكيدها بعملية البيع بشكل موثوق،

يتم تسجيل العمولات كإيرادات عند تقديم الخدمات المتعلقة بها، ويتم الاعتراف بأرباح أسهم الشركات عند تحققها (إقرارها من الهيئة العامة للمساهمين).
يتم الاعتراف بالمصاريف على أساس الاستحقاق.

جهات ذات علاقة

يتم تحديد والإصاح عن جهات ذات علاقة من قبل إدارة المجموعة وفقاً لتعريف جهات ذات علاقة كما في معيار المحاسبة الدولي رقم ٢٤، ويتم تحديد والموافقة على الأسعار والعمولات مع جهات ذات علاقة من قبل الإدارة.

قروض

يتم الاعتراف بالقروض بالقيمة العادلة ويضاف إليها التكاليف المباشرة المتعلقة بالقروض ويتم تسجيلها لاحقاً بالتكلفة المضافة باستخدام طريقة القائمة الفعلية. يتم قيد القوائد على القروض على أساس الاستحقاق.

مصاريف الاقتراض

مصاريف الاقتراض المباشرة المتعلقة بشراء أو إنتاج أصل والذي يتطلب بالضرورة فترة طويلة ليصبح جاهزاً للاستخدام المستهدف أو للبيع، تتم رسميتها كجزء من تكاليف تلك الأصل. إن مصاريف الاقتراض الأخرى تخرج كمصروف في السنة التي تكبدت فيها. تتكون مصاريف الاقتراض من القوائد والتكاليف الأخرى التي تكيدها المجموعة فيما يتعلق بالحصول على شهادات.

ضريبة الدخل والمساهمة الوطنية

تمثل مصاريف الضرائب مدافع الضرائب المستحقة والضرائب المؤجلة.

تحتسب مصاريف الضرائب المستحقة على أساس الأرباح الخاضعة للضريبة، وتختلف الأرباح الخاضعة للضريبة عن الأرباح المعلنة في القوائم المالية الموحدة لأن الأرباح المعلنة تمثل إيرادات غير خاضعة للضريبة أو مصاريف غير قابلة للتحويل في السنة المالية وإنما في سنوات لاحقة أو الخسائر المتراكمة المفولة ضريبياً أو بنود ليست خاضعة أو مفولة للتحويل لأغراض ضريبية،
تحتسب الضرائب بموجب النسب الضريبية المقررة وفقاً للقوانين المعمول بها في المملكة الأردنية الهاشمية.

إن الضرائب المؤجلة هي الضرائب المتوقعة دفعها أو استردادها نتيجة لفروقات الزمنية المتوقعة بين قيمة الموجودات أو المطلوبات في القوائم المالية الموحدة والقيمة التي يتم احتساب الربح الضريبي على أساسها، يتم احتساب الضرائب المؤجلة باستخدام طريقة الالتزام واحتسب الضرائب المؤجلة وفقاً للنسب الضريبية التي يتوقع تطبيقها عند شوية الالتزام الضريبي أو تحقيق الموجودات الضريبية.

الشركة الصناعية التجارية الزراعية المساهمة العامة المحدودة
الإنتاج (شركة قابضة)
المطرق - المملكة الأردنية الهاشمية
إيضاحات حول القوائم المالية الموحدة ٣١ كانون الأول ٢٠٢٢

العملاء الأجانب

يتم تسجيل المعاملات التي تتم بالعملاء الأجانب خلال السنة بأسعار الصرف السائدة في تاريخ إجراء المعاملات، يتم تحويل أرصدة الموجودات المالية والمطلوبات المالية بأسعار العملاء الأجانب الوسيطة السائدة في تاريخ قائمة المركز المالي الموحد والمعلقة من البنك المركزي الأردني.

استخدام التقديرات

إن إعداد القوائم المالية الموحدة وتطبيق السياسات المحاسبية يتطلب من إدارة المجموعة القيام بالتقديرات واجتهادات تؤثر في مبالغ الموجودات والمطلوبات المالية والإصاح عن الالتزامات المحتملة. إن هذه التقديرات والاجتهادات تؤثر أيضاً على الإيرادات والمصاريف والمخصصات وكذلك احتياطي تقييم موجودات مالية بالقيمة العادلة وبشكل خاص يتطلب من إدارة المجموعة القيام بأحكام واجتهادات هامة لتقدير مبالغ ولوائح التشفات النقدية المستقبلية ولوائحها الناجمة عن أوضاع وظروف تلك التقديرات في المستقبل. إن التقديرات المتكورة مبنية بالضرورة على فرضيات وعوامل متعددة لها درجات متفاوتة من التغيير وعدم اليقين وإن النتائج الفعلية قد تختلف عن التقديرات وتلك نتيجة التغييرات في المستقبل في أوضاع وظروف تلك المخصصات.

تعتمد إدارة المجموعة بأن التقديرات الواردة ضمن القوائم المالية الموحدة معقولة وهي مفصلة على النحو التالي:

تقوم الإدارة بتكوين مخصص للمخزون بطيء الحركة والتالف وفقاً للسياسة المحاسبية المتبعة حيث يتم مقارنة القيمة القابلة للاسترداد من المخزون مع القيمة النظرية لهذا المخزون وذلك لتحديد قيمة المخصص.

تقوم الإدارة بتكوين مخصص لانخفاض قيمة التزم المدينة وفقاً للسياسة المحاسبية المتبعة حيث يتم مقارنة القيمة القابلة للاسترداد من التزم المدينة مع القيمة النظرية لهذه التزم المدينين بالاعتماد الضمانات والتصورات مقابل كل ذمة على حدى.

تقوم الإدارة بإعادة تقدير الأعمار الإنتاجية للأصول الملموسة وغير الملموسة بشكل دوري لغايات احتساب الاستهلاكات والاكتفاءات السنوية اعتماداً على الحالة العامة لتلك الأصول وتقديرات الأعمار الإنتاجية المتوقعة في المستقبل، ويتم أخذ خسارة التكني في قائمة الدخل الشامل.

تقوم الإدارة بمراجعة دورية للموجودات المالية والتي تظهر بالكافة لتقدير أي تنلي في قيمتها ويتم أخذ هذا التنلي في قائمة الدخل الشامل الموحدة للسنة.

يتم تكوين مخصص لقاء القضايا المطامة ضد المجموعة اعتماداً على دراسة قانونية متعددة من قبل مستشاري المجموعة والتي يبرمجها يتم تحديد المخاطر المحتمل حدوثها في المستقبل، ويعد النظر في تلك الدراسات بشكل دوري.

يتم تكوين مخصص لضريبة الدخل عن أرباح السنة الحالية، والتقديرات الضريبية المسحقة والمتوقعة عن السنة السابقة عن المخصص المقطوع في حالة الوصول إلى تسوية نهائية مع دائرة الدخل عن السنة السابقة.

مستويات القيمة العادلة: يتوجب التحديد والإصاح عن المستوى في تسجل القيمة العادلة الذي تصنف فيه مقاييس القيمة العادلة كاملة وفصل قياسات القيمة العادلة كاملة وفقاً للمستويات المحددة في المعايير الدولية للتقارير المالية. الفرق بين المستوى ٢ والمستوى ٣ لمقاييس القيمة العادلة يعني تقييم ما إذا كانت المعلومات أو المنحلات يمكن ملاحظتها ومنى أهمية المعلومات التي لا يمكن ملاحظتها مما يتطلب وضع أحكام وتحليل دقيق للمنحلات المستخدمة لقياس القيمة العادلة بما في ذلك الأخذ بالاعتبار كافة العوامل التي تخص الأصل أو الالتزام.

تقرير مجلس الإدارة الواحد والسّتون ٢٠٢٢

الشركة الصناعية التجارية الزراعية المساهمة العامة المحدودة
الانتاج (شركة قابضة)
المطرق - المملكة الأردنية الهاشمية
إيضاحات حول القوائم المالية الموحدة ٣١ كانون الأول ٢٠٢٢

(١) نقد في الصندوق وأرصدة لدى البنوك

٢٠٢١ دينار	٢٠٢٢ دينار	
٢٠٠٠	٢٠٠٠	نقد في الصندوق
٢٧٠٢ ٤٦٥	٤١٣ ٦٢٢	أرصدة لدى البنوك
<u>٢٧٠٤ ٤٦٥</u>	<u>٤١٥ ٦٢٢</u>	

(٢) موجودات مالية بالكلفة المطفأة

٢٠٢١ دينار	٢٠٢٢ دينار	
		مخلفات استثمارية (مندات مقارضة)
<u>٢ ٠٠٠ ٠٠٠</u>	<u>١ ٥٠٠ ٠٠٠</u>	

(٣) ذمم مدينة

٢٠٢١ دينار	٢٠٢٢ دينار	
١ ٩٥٩ ٠٩٠	٢ ٥٩٣ ١٦٠	ذمم مدينة محلية
١١ ٩٦٦	١٢ ٦٩٣	ذمم موظفين
١٢٨ ١٥١	١٢٤ ٤٥٦	ذمم صندوق انظار موظفين
٨٣٦ ٨٤٥	١ ٢٦٢ ٦٤٩	ذمم لتوفير
<u>٢ ٩٣٩ ٠٥٢</u>	<u>٣ ٩٩٢ ٩٥٨</u>	
(٥٠٤ ٥٠٢)	(٦٦٢ ٤٣٣)	بازل: مخصص خسائر الائتمانية متوقعة
<u>٢ ٤٣٤ ٥٥٠</u>	<u>٣ ٣٣٠ ٥٢٥</u>	

تتبع المجموعة سياسة التعامل مع أطراف مزودة الائتمانيا بالإضافة للحصول على ضمانات كافية حيثما كان مناسباً، وذلك من أجل تخفيض خطر الخسائر المالية الناجمة عن عدم الوفاء بالالتزامات. وتقوم المجموعة بأخذ مخصص مقابل الذمم التي لا يتم تحصيلها لأكثر من ٣٦٥ يوم في حال عدم وجود حركة سداد عليها.

تفاصيل اعمار الذمم المدينة المحلية والتصدير:

٢٠٢١ دينار	٢٠٢٢ دينار	
٦١٣ ٤٥٨	٥٢٨ ١١٦	من ١ - ٣٠ يوم
١ ٢٤١ ٥٢٨	١ ٨١٣ ١٠١	من ٣١ - ٦٠ يوم
٤٣٦ ٤٤٧	٩١٠ ٠٩٠	من ٩١ - ٩٠ يوم
١٤٠ ١١٧	٧٩ ٢١٨	أكثر من ٩٠ يوم
<u>٢ ٤٣١ ٥٥٠</u>	<u>٣ ٣٣٠ ٥٢٥</u>	

تقرير مجلس الإدارة الواحد والسّتون ٢٠٢٢

الشركة الصناعية التجارية الزراعية المساهمة العامة المحدودة
الانتاج (شركة قابضة)
المطرق - المملكة الأردنية الهاشمية
إيضاحات حول القوائم المالية الموحدة ٣١ كانون الأول ٢٠٢٢

فيما يلي الحركة التي تمت على مخصص الخسائر الائتمانية المتوقعة:

٢٠٢١ دينار	٢٠٢٢ دينار	
٥٠٤ ٥٠٢	٥٠٤ ٥٠٢	رصيد بداية السنة
٠٠٠	١٠٠ ٠٠٠	تحويلات
٠٠٠	٥٧ ٩٣١	المخصص للسنة
<u>٥٠٤ ٥٠٢</u>	<u>٦٦٢ ٤٣٣</u>	رصيد نهاية السنة

٧) المخزون

٢٠٢١ دينار	٢٠٢٢ دينار	
٣ ٠١٤ ٤٥٨	٣ ١٦٩ ٧٢٨	مواد خام وتعبئة وتغليف
٦٣٧ ٢٤١	١ ١٦٥ ٩٥٦	بضاعة جاهزة
٣١٥ ٥٤٧	١٦٨ ٠٨٩	قطع غيار
١١٣ ٨٦١	٨٩ ٧٥٤	مخروقات ومواد عامة
(٢٢٢ ٦٤٨)	(٢٢٢ ٦٤٨)	مخصص بضاعة بطيئة الحركة
<u>٣ ٧٤٨ ٤٥٩</u>	<u>٤ ٣٦٣ ٨٧٩</u>	

الحركة على مخصص البضاعة بطيئة الحركة:

٢٠٢١ دينار	٢٠٢٢ دينار	
٣٢٢ ٦٤٨	٣٢٢ ٦٤٨	رصيد بداية السنة
٠٠٠	(١٠٠ ٠٠٠)	تحويلات
<u>٣٢٢ ٦٤٨</u>	<u>٢٢٢ ٦٤٨</u>	رصيد نهاية السنة

٨) أرصدة مدينة أخرى

٢٠٢١ دينار	٢٠٢٢ دينار	
١٤٠ ٦٣٥	١٣٨ ٣٩٤	تأمينات مسردة وكفالات
٩ ٦٤١	١١ ٧٠٠	مصاريف مدفوعة مقدماً
٤٩٧ ٨٢٤	٣٨٨ ١٩٧	أمدادات تجارية مبيعات (بالصافي)
٥٢٢ ٢٦٦	٤٩٧ ٦٩٣	تأمينات اعتمادات مستحقة ومصاريف بضاعة بطريق
<u>١ ١٧٠ ٣٦٦</u>	<u>١ ٠٣٥ ٩٨٤</u>	

تقرير مجلس الإدارة الواحد والسّتون ٢٠٢٢

الشركة الصناعية التجارية الزراعية المساهمة العامة المحدودة
الانتاج (شركة قابضة)
المطرق - المملكة الأردنية الهاشمية
إيضاحات حول القوائم المالية الموحدة ٣١ كانون الأول ٢٠٢٢

(١٠) دعم دائنة

٢٠٢١ دينار	٢٠٢٢ دينار	
٧٢٩ ٣٩٧	٥١٤ ٦٧٥	تجارية محلية
٣ ٨٣٠ ٥٠٠	١ ٧٢٢ ٨٤٠	تجارية خارجية
<u>٤ ٥٥٩ ٨٩٧</u>	<u>٢ ٢٣٧ ٥١٥</u>	

(١١) أوراق الدفع

٢٠٢١ دينار	٢٠٢٢ دينار	
٦ ٢٢٧ ٣٩٣	٦ ٤٩٧ ٧٧٢	أوراق دفع قصيرة الأجل
٩٤٦ ١٢٣	٢٥٣ ٤٧٠	أوراق دفع طويلة الأجل
<u>٧ ١٨٣ ٥١٦</u>	<u>٦ ٧٥١ ٢٤٢</u>	

يمثل هذا البند أوراق دفع لبنك الإسلامي الأردني بأسعار مربوطة على التحوّل تتراوح ما بين (٢٢ - ٢٦.٥٪) لعام ٢٠٢٢، حيث قام البنك الإسلامي بمنح المجموعة تسهيلات بنكية متمثلة في سلف مربوطة مقابل رهن عقاري من الدرجة الأولى على أراضي المجموعة في المطرق وفي وادي العش في محافظة الزرقاء.

(١٢) حقوق الملكية

رأس المال

يبلغ رأس المال المصرح به والمذكور ١٤ ٩٥٦ ٣٨٩ دينار مقسم إلى ١٤ ٩٥٦ ٣٨٩ سهم بقيمة اسمية دينار للسهم.

بتاريخ ٩٤ أيلول ٢٠١٢ صدرت الموافقة من معالي وزير الصناعة والتجارة على زيادة رأس مال الشركة المصرح به والمكتتب بقيمة ١٤ ٩٥٦ ٣٨٩ دينار إسهم والتي يمثل رأس مال الشركة المنتمجة (شركة السلفوكيمابويات الأردنية م.م.ع.م.) ليصبح رأس المال الجديد ١٤ ٩٥٦ ٣٨٩ دينار إسهم بدلاً من ١٠ ٠٠٠ ٠٠٠ دينار إسهم وإضافة غابات الشركة المنتمجة إلى غابات الشركة التابعة هذا وقد تم تسجيل أسهم الزيادة البالغة ٤ ٩٥٦ ٣٨٩ دينار إسهم والتي يمثل رأس مال الشركة المنتمجة (شركة السلفوكيمابويات الأردنية م.م.ع.م.) لدى هيئة الأوراق المالية ومركز إيداع الأوراق المالية.

احتياطي إجباري

تمثل المبالغ المتجمعة في هذا الحساب ما تم تحويله بنسبة ١٠٪ من الأرباح السنوية قبل الضرائب للشركة الأم خلال السنة والسنوات السابقة ولا يجوز وقفه قبل أن يبلغ حساب الاحتياطي الإجباري المتجمع ما يعادل ٢٥٪ من رأس مال الشركة المصرح به إلا أنه يجوز بموافقة الهيئة العامة للشركة الاستمرار في اقتطاع هذه النسبة السنوية إلى أن يبلغ هذا الاحتياطي ما يعادل مقدار رأس مال الشركة المصرح به وكذلك تتضمن ما تم تحويله بنسبة ١٠٪ من الأرباح السنوية قبل الضرائب خلال السنة والسنوات السابقة للشركة التابعة الشركة المتحدة لصناعة السلفوكيمابويات والمنظفات وهو غير قابل للتوزيع على المساهمين، للهيئة العامة وبعد استفتاء الاحتياطيات الأخرى أن تقرر في اجتماع هيئة عامة غير عادية بإلغاء المساهم المتراكمة من المبالغ المتجمعة في حساب الاحتياطي الإجباري على أن يعاد بناءً وفقاً لأحكام القانون.

تقرير مجلس الإدارة الواحد والسّتون ٢٠٢٢

الشركة الصناعية التجارية الزراعية المساهمة العامة المحدودة
الانتاج (شركة قابضة)
المطرق - المملكة الأردنية الهاشمية
إيضاحات حول القوائم المالية الموحدة ٣١ كانون الأول ٢٠٢٢

(١٣) أرباح وأرباح أخرى

٢٠٢٢ شيكات	٢٠٢١ شيكات	
١٨٣ ٩٦٥	١١١ ٠٦١	أرباح مساهمين غير مدفوعة
٧ ٠٠٠	١٠ ٠٠٠	مصاريف مساهمة
٩ ٦١١	٢ ٤٦٩	ضريبة دخل الموظفين وأرباح الضمان
٠٠٠	٢٥ ٠٠٠	مكافآت أعضاء هيئة التدريس
<u>١٩٢ ٨٧٦</u>	<u>١٤٨ ٥٣٠</u>	

(١٤) المبيعات

٢٠٢٢ شيكات	٢٠٢١ شيكات	
٣٠ ٩٥٦ ٣٠٠	٢٩ ٦٩٦ ٧٧٩	مبيعات مواد جاهزة
٢٤١ ٤٠٠	٢١٩ ٣٢٣	مبيعات مواد خام
<u>٣١ ١٩٧ ٧٠٠</u>	<u>٣٠ ٩١٦ ١٠٢</u>	

(١٥) تكلفة المبيعات

٢٠٢٢ شيكات	٢٠٢١ شيكات	
٦٣٧ ٢٤١	٦٩١ ٠٥٢	بضاعة جاهزة وتحت التصنيع بداية السنة
٦٦ ٢٨٦ ٧٦٧	٦٣ ٨٢١ ٦٩١	مواد أولية مستخدمة في الإنتاج
١٧٨ ٨٨٩	١٣٧ ٧٥٨	كلفت مواد خام مباحة
١ ٦٨٦ ٢٧٥	١ ١٨٧ ٢٤٩	كهرباء ومياه ومعدات وطوائع
٦٣٩ ٢٣٨	٩٦٠ ٣٣١	رواتب وأجور وملحقاتها
٤٢٠ ٣٩٨	٤٦٨ ٧٥٤	استهلاكات
٣٠ ٣٣٢	١٢٩ ٧٢٧	صيانة وقطع غيار
٣ ٠٧١	١٧ ٥٠٢	تجهيل ورسوم جمركية ونقل
٢ ١٣٢	٢٩ ٢٥١	تأمين مشاركات بضاعة
١ ٨٩٩	٢ ٦٨٧	مواد مطبوعة
٠٠٠	١ ٧٦١	أخرى
(١ ١٦٥ ٩٥٦)	(٦٣٧ ٢٤١)	بضاعة جاهزة وتحت التصنيع نهاية السنة
<u>٢٨ ٧٢٠ ٢٨٦</u>	<u>٢٩ ٨٠٣ ٥٩٢</u>	

(١٦) مصاريف بيع وتوزيع

٢٠٢٢ شيكات	٢٠٢١ شيكات	
١١٠ ٩٣٢	١١٣ ٤٠٤	رواتب وأجور وملحقاتها
٦٤٠ ٩٨١	٦٤٨ ٢٣٠	أجور نقل وشحن وتجهيل
١ ٢٣٩	٠٠٠	دعاية وإعلان
٩ ٧٩٥	٥٧٦	رسوم موافقات
٢٣ ٠٢٤	٨ ١٠٠	طوائع ورسوم وعلامات
٢ ٥٢١	٢ ٠٧٨	معدات وصيانة
٧٣ ٩١٧	١١٥ ٥٣١	مصاريف تصدير
٢١٧	٤٨٨	أخرى
<u>٨٦٢ ٠٩٦</u>	<u>٨٨٨ ٤٠٢</u>	

تقرير مجلس الإدارة الواحد والسّون ٢٠٢٢

الشركة الصناعية التجارية الزراعية المساهمة العامة المحدودة
الانتاج (شركة قابضة)
المطرق - المملكة الأردنية الهاشمية
إيضاحات حول القوائم المالية الموحدة ٣١ كانون الأول ٢٠٢٢

١٧ مصاريف إدارية وعمومية

٢٠٢١ دينار	٢٠٢٢ دينار	
٥١٨ ٤٢١	٤٨٦ ١٥٩	رواتب وأجور وملحقاتها
١٩ ٥٩٢	١٢ ٣٣٣	بريد وهاتف
٥٨٢	٧ ٣٦٨	ضرائب ورسوم حكومية وطوابع
١١٦ ٩٨٤	٩٠ ٦٩٣	استهلاكات
١٥ ٧٥٥	١٥ ٥٩٤	اكتراكتات
٢٣ ٥٥٠	١٢ ٧٠٠	أتعاب مهنية واستشارات قانونية
٣ ٢٣٨	٣ ٧١٨	قرطاسية ومطبخات
٥ ٠٤٤	٥ ٤٨٩	كهرباء ومياه ومصرفات
٣ ٠٣٠	٣ ٦١٣	مطابقة
١٠ ٥٣١	٨ ٧١٦	نقلات
١ ٤١٢	٩٢٥	اجتماعات الهيئة العامة
٢ ٤٢٠	٢ ٠٠٠	تأمينات
٢٤ ٠٠٠	٢٤ ٠٠٠	نقلات أعضاء مجلس إدارة
١٨ ٦٥١	١٣ ٦٥٣	مستققات ومجاري
١١ ٢٩٣	٩ ٤٧٩	أجور نقل والتحميل والتفريغ
٢٥ ٠٠٠	٠٠٠	مكافأة أعضاء هيئة التدريس
٢ ٣٠٠	٥٠٠	رسوم أجرة
١٩ ٥٧٠	١٦ ١٩٣	أخرى
<u>٨٢١ ٣٧٣</u>	<u>٧١٠ ١٣٣</u>	

١٨ الحصة الأساسية والمخفضة للسهم من ربح السنة

٢٠٢١ دينار	٢٠٢٢ دينار	
٩٢٨ ٣٧٩	٥٠٢ ٨٢٩	الربح والتدخل الشامل للسنة
١٤ ٩٥٦ ٣٨٩	١٤ ٩٥٦ ٣٨٩	المتوسط المرجح لعدد الأسهم
<u>٠,٠٦٣ دينار</u>	<u>٠,٠٣٤ دينار</u>	

١٩ إدارة المخاطر

مخاطر أسعار الفائدة

إن الشركة تتزم بأحكام التريعة الإسلامية السمحة ولا تتعامل بالفوائد فإن حساسية أرباح الشركة وحقوق الملكية لا تتعرض للتغير في أسعار الفائدة الربوية

مخاطر تقلب أسعار العملات

تتمثل مخاطر العملات في الخطر من تقلب قيمة الأصول المالية بسبب تقلبات أسعار العملات الأجنبية. حيث إن معظم تعاملات المجموعة هي بالدينار الأردني والتمويل الأمريكي. وحيث أن سعر صرف الدينار مرتبط بسعر ثابت مع الدولار الأمريكي، فإن الأرصدة في الدولار الأمريكي لا تمثل مخاطر عامة لتقلبات العملات الأجنبية وإن حساسية خسائر المجموعة وحقوق الملكية للتغير في أسعار صرف العملات الأجنبية يعتبر غير جوهري.

تقرير مجلس الإدارة الواحد والسّتون ٢٠٢٢

الشركة الصناعية التجارية الزراعية المساهمة العامة المحدودة
الانتاج (شركة قابضة)
المطرق - المملكة الأردنية الهاشمية
إيضاحات حول القوائم المالية الموحدة ٣١ كانون الأول ٢٠٢٢

مخاطر الائتمان

تمثل مخاطر الائتمان مخاطر تعرض المجموعة لخسارة مالية جراء عدم ولاء العميل أو الطرف المتعامل مع المجموعة بأداء ما عليه بالتزاماته التعاقدية وتنتج هذه المخاطر بشكل رئيسي من الذمم التجارية. تمثل القيمة المدرجة الموجودات المالية القيمة القصوى التي يمكن أن تتعرض لها الموجودات لمخاطر الائتمان كما في توزيع القوائم المالية الموحدة

٢٠٢٢ دينار	٢٠٢١ دينار	
٤١٣.٦٦٢	٢٧٠.٢٤٦	أرصدة لدى البنوك
٣٧٩.٨٩٥	٥٢٥.٩١٦	شيكات برسم التحصيل
٣٣٠.٥٦٥	٢٤١.٥٥٠	ذمم متبناة
١٠٦٤.٦١٤	١١٦.٠٧٢	أرصدة متبناة أخرى
<u>٨.٥٦٧.٣٩٠</u>	<u>١١.٥٥٤.٦٥٦</u>	

مخاطر السيولة

إن مخاطر السيولة هي المخاطر الناجمة عن عدم قدرة المجموعة على الوفاء بالتزاماتها المالية عند استحقاقها، إن إدارة المجموعة للسيولة تكون في التأكد قدر الإمكان من أن المجموعة تحافظ دائماً بسيولة كافية للوفاء بالتزاماتها عندما تصبح واجبة الدفع في الظروف العادية والاضطرارية دون تحمل خسائر غير متوقعة أو مخاطر قد تؤثر على سعة المجموعة ولا يوجد تأثير مادي لهذا النوع من المخاطر على المجموعة وذلك بأن المجموعة تحافظ على وجود تسهيلات تمويلية.

يلخص الجدول أدناه توزيع المطلوبات المالية (غير مضمومة) كما في ٣١ كانون الأول ٢٠٢٢ على أساس السنة المتبقية للاستحقاق التعاقبي وأسعار الفائدة السوفلية الحالية:

٣١ كانون الأول ٢٠٢١	أقل من سنة دينار	أكثر من سنة دينار	المجموع دينار
ذمم دائنة	٤.٥٥٩.٨٩٧	...	٤.٥٥٩.٨٩٧
أرصدة دائنة أخرى	١٤٨.٥٣٠	...	١٤٨.٥٣٠
	<u>٤.٧٠٨.٤٢٧</u>	<u>...</u>	<u>٤.٧٠٨.٤٢٧</u>
٣١ كانون الأول ٢٠٢٢			
ذمم دائنة	٢.٢٣٧.٥١٥	...	٢.٢٣٧.٥١٥
أرصدة دائنة أخرى	١٩٢.٨٧٦	...	١٩٢.٨٧٦
	<u>٢.٤٣٠.٣٩١</u>	<u>...</u>	<u>٢.٤٣٠.٣٩١</u>

٢٠ القيمة العادلة للأدوات المالية

تمثل الأدوات المالية في الموجودات المالية والمطلوبات المالية. تتكون الموجودات المالية من نقد في الصندوق وأرصدة لدى البنوك وشيكات برسم التحصيل والذمم المدينة وتأمينات واعتمادات وبعض الأرصدة المدينة الأخرى. تتكون المطلوبات المالية من الذمم الدائنة ومخصص ضريبة الدخل والأرصدة الدائنة الأخرى. إن القيمة العادلة للأدوات المالية لا تختلف بشكل جوهري عن القيمة التقديرية لهذه الأدوات.

تقرير مجلس الإدارة الواحد والسّتون ٢٠٢٢

الشركة الصناعية التجارية الزراعية المساهمة العامة المحدودة
الانتاج (شركة قابضة)
المطرق - المملكة الأردنية الهاشمية
إيضاحات حول القوائم المالية الموحدة ٣١ كانون الأول ٢٠٢٢

٢١) ضريبة الدخل والمساهمة الوطنية

شركة التجارة الصناعية الزراعية (الانتاج)

تم يتم احتساب مخصص ضريبة الدخل المستحقة عن نتائج أعمال الشركة للسنة المنتهية في ٣١ كانون الأول ٢٠٢٢ بسبب زيادة المصاريف عن الإيرادات الخاصة بالضريبة.

تبلغ نسبة ضريبة الدخل السائدة لنشاط الشركة في الأردن ١٨٪ مضافاً إليها ١٪ مساهمة وطنية.

قامت الشركة بتقديم كشوف التغيير الذاتي لدائرة ضريبة الدخل والمبيعات عن نتائج الأعمال للسنوات المالية المنتهية في ٣١ كانون الأول ٢٠٢٠، ٢٠٢١ ولم يتم الدائرة بمراجعة السجلات حتى تاريخ إعداد هذه القوائم المالية.

تم إنهاء الوضع الضريبي لسنة ٢٠١٩.

الشركة المتحدة لصناعة السلفوكيمائيات والمنظفات

تم احتساب مخصص ضريبة الدخل المستحقة عن نتائج أعمال الشركة للسنة المنتهية في ٣١ كانون الأول ٢٠٢٢ وفقاً لقانون ضريبة الدخل رقم (٢٨) لسنة ٢٠١٨.

تبلغ نسبة ضريبة الدخل السائدة لنشاط الشركة في الأردن ١٨٪ مضافاً إليها ١٪ مساهمة وطنية.

قامت الشركة بتقديم كشوف التغيير الذاتي لدائرة ضريبة الدخل والمبيعات عن نتائج الأعمال للسنوات المالية المنتهية في ٣١ كانون الأول ٢٠١٩، ٢٠٢٠، ٢٠٢١ ولم يتم الدائرة بمراجعة السجلات حتى تاريخ إعداد هذه القوائم المالية.

تم إنهاء الوضع الضريبي لسنة ٢٠١٨.

إن الحركة على مخصص ضريبة الدخل هي كما يلي:

٢٠٢٢ دينار	٢٠٢١ دينار
١٧١ ٩١٢	١٨٦ ٢٦٥
(٢٢٧ ١٠٠)	(٢٢٨ ٩٢٧)
١٥٥ ٠٠٠	٢٢٤ ٥٧٤
٩٩ ٥١٢	١٧١ ٩١٢
رصيد بداية السنة	
ضريبة الدخل المنفردة	
ضريبة الدخل المستحقة	
رصيد نهاية السنة	

فيما يلي ملخص تسوية الربح المحاسبي مع الربح الضريبي:

٢٠٢٢ دينار	٢٠٢١ دينار
٦٥٧ ٨٢٩	١ ١٦٩ ٥٥٢
١٥٧ ٩٦٠	٨٢ ٨٥٥
٨١٥ ٧٨٩	١ ٢٤٥ ٤٠٢
٤١٩	٤١٨
الربح المحاسبي	
مصاريف غير مقبولة ضريبياً	
الربح الضريبي	

٢٢) التحليل القطاعي

أ - معلومات عن أنشطة الشركة

لأغراض إدارية يتم قياس القطاعات وفقاً للتقرير التي يتم استعمالها من قبل الإدارة التنفيذية وصانع القرار الرئيسي لدى الشركة وذلك من خلال القطاعات الرئيسية التالية:

يشمل تقديم خدمات بيع تصنيع مادة السلفو والمنظفات والصابون وبمختلف الأنواع عن طريق منح التسهيلات الائتمانية ومتابعة تسديد العملاء.

ب - معلومات عن التوزيع الجغرافي

تدارس الشركة نشاطاتها بشكل كامل في المملكة الأردنية الهاشمية والتي تمثل الأعمال المحلية للشركة. كما تمارس عمليات البيع لأسواق خارجية.

تقرير مجلس الإدارة الواحد والستون ٢٠٢٢

الشركة الصناعية التجارية الزراعية المساهمة العامة المحدودة
الانتاج (شركة قابضة)
المطرق - المملكة الأردنية الهاشمية
إيضاحات حول القوائم المالية الموحدة ٣١ كانون الأول ٢٠٢٢

٢٢) التزامات محتملة

على المجموعة بتاريخ القوائم المالية الموحدة التزامات محتملة أن تطرأ تتمثل بالآتي:

٢٠٢١ دينار	٢٠٢٢ دينار	
٢ ١٢٤ ٠٠٠	٢ ٨٣٢ ٠٠٠	اعتمادات بنكية - Standby LC
٢١٢ ٧٠٠	٢٨٣ ٧٠٠	تأمينات نقدية على الاعتماد
٣٧٩ ٥٠٠	٢٧٩ ٠٨٩	كفالات بنكية
٣٧ ٩٥٠	٠٠٠	اعتمادات مستتية وسحوبات
<u>٢ ٧٥٠ ٨٥٠</u>	<u>٣ ٣٩٤ ٧٨٩</u>	

قضايا أمام المحاكم

لا توجد قضايا ذات أثر جوهري حسب رأي الوارد من محامي الشركة.

يوجد كشف والتزم مشكوك في تحصيلها تبلغ ٩٣٦ ٥٨٨ دينار أرسلت إلى المحامي ليقوم بتحصيلها، علما بوجود مخصصات خسائر الائتمانية متوقعة مقابل التزم المدينة ما مقداره ٤٣٣ ٦٦٢ دينار.

٢١) معاملات مع أطراف ذات علاقة

تمثل المعاملات مع جهات ذات العلاقة المعاملات التي تمت مع المساهمين وأعضاء الإدارة التنفيذية للشركة، فيما يلي ملخص المعاملات مع البنك الإسلامي الأردني خلال السنة:

بلود داخل قلعة المركز المالي	طبيعة العلاقة	سقف التسهيلات دينار	٢٠٢٢ دينار	٢٠٢١ دينار
الموجودات				
أرصدة لدى البنك	تشغيلي وتجاري	٠٠٠	٤١٣ ٦٢٢	٢ ٧٠٩ ٤٦٥
شيكات برسم التحصيل	تشغيلي وتجاري	٠٠٠	٣ ٧٩٨ ٩٥٩	٥ ٢٥٩ ٩١٦
تأمينات نقدية للاعضائات	تشغيلي وتجاري	٢ ٨٣٢ ٠٠٠	٢٨٣ ٧٠٠	٢١٢ ٧٠٠
المطلوبات				
أوراق دفع	تمويلي	٩ ٠٠٠ ٠٠٠	٦ ٧٥١ ٢٤٢	٧ ١٨٣ ٥١٦

* بلغ حجم التعامل مع شركة التأمين الإسلامية مبلغ ٤٨٨ ٩٢ دينار والذي يمثل قيمة تأمين مستودعات ومباني ومركبات الشركة كما في ٣١ كانون الأول ٢٠٢٢.

بلود داخل قلعة المركز المالي	طبيعة العلاقة	سقف التسهيلات دينار	٢٠٢٢ دينار	٢٠٢١ دينار
رواتب ومكافآت ومناقص الإدارة العليا				
			<u>٢٧٢ ٤٤٢</u>	<u>٢٦٩ ٧١٧</u>

٢٥) إدارة رأس المال

يمثل الهدف الرئيسي فيما يتعلق بإدارة رأس مال المجموعة بالتأكد من المحافظة على نسب رأسمال ملائمة بشكل يدعم نشاط المجموعة ويعظم حقوق الملكية.

تقوم المجموعة بإدارة هيكل رأس المال وإجراء التعديلات اللازمة عليها في ضوء تغيرات ظروف العمل، هذا ولم تهم المجموعة بأية تعديلات على الأهداف والسياسات والإجراءات المتعلقة بهيكل رأس المال خلال السنة المالية والسنة السابقة.

إن البنود المتضمنة في هيكل رأس المال تتمثل في رأس المال والاحتياطي الإجمالي وإرباح متورة (الخسائر المتراكمة) والبالغ مجموعها ٢١٥ ٩٧٢ ١٩ دينار كما في ٣١ كانون الأول ٢٠٢٢ (٢٠٢١: ٧٠٥ ٩١٧ ١٩ دينار).

تقرير مجلس الإدارة الواحد والسّون ٢٠٢٢

الشركة الصناعية التجارية الزراعية المساهمة العامة المحدودة
الإنتاج (شركة قابضة)
المطرق - المملكة الأردنية الهاشمية
إيضاحات حول القوائم المالية الموحدة ٣١ كانون الأول ٢٠٢٢

(٩٦) معايير التقارير المالية الدولية والتفسيرات الجديدة والتعديلات الصادرة وغير النافذة بعد

إن المعايير المالية الدولية والتفسيرات الجديدة والتعديلات الصادرة وغير النافذة بعد حتى تاريخ القوائم المالية مدرجة أثناء، وسقوم الشركة بتطبيق هذه التعديلات ابتداء من تاريخ التطبيق الإلزامي:

معيّار التقارير المالية الدولي رقم (١٧) عقود التأمين

يُقدم المعيار نموذجاً شاملاً للاعتراف والقياس والعرض والإيضاحات المتعلقة بعقود التأمين. ويحل هذا المعيار محل معيار التقارير المالية الدولي رقم (١) - عقود التأمين. ينطبق المعيار على جميع أنواع عقود التأمين (مثل عقود الحياة وغيرها من عقود التأمين المباشرة وعقود إعادة التأمين) دون النظر للمشاة المصدرة لعقد التأمين، كما ينطبق على بعض الضمانات والأدوات المالية التي تعمل كخاصية للمشاركة. إن الإطار العام للمعيار يتضمن استخدام طريقة الرسوم المتغيرة وطريقة توزيع الأقساط.

سيتم تطبيق هذا المعيار اعتباراً من ١ كانون الثاني ٢٠٢٣ مع إرقام المقارنة مع السماح بالتطبيق المبكر شريطة أن المنشأة طيفت معيار التقارير المالية الدولي رقم (٩) ومعيار التقارير المالية الدولي رقم (١٤) قبل أو مع تطبيق معيار التقارير المالية الدولي رقم (١٧).

تعديلات على معيار المحاسبة الدولي رقم (١): تصنيف المطلوبات المتداولة مقابل غير المتداولة

قام المجلس الدولي للمعايير المحاسبية خلال كانون الثاني ٢٠٢٠ بإصدار تعديلات على فترات (١٩) إلى (٣٦) من معيار المحاسبة الدولي رقم (١) لتحديد متطلبات تصنيف المطلوبات المتداولة مقابل غير المتداولة. توضح هذه التعديلات:

- تعريف الحق لتأجيل التسوية
- الحق لتأجيل التسوية يجب أن يكون موجود عند تاريخ إعداد القوائم المالية
- أن التصنيف لا يتأثر باحتالية المنشأة ممارسة حقها في التأجيل
- وفي حال كانت المشقات المتضمنة في المطلوبات القابلة للتحويل في حد ذاتها أدلة حقوق ملكية عند لا لا تؤثر شروط المطلوبات على تصنيفها.

سيتم تطبيق التعديلات بأثر رجعي اعتباراً من ١ كانون الثاني ٢٠٢٣.

تعريف التقديرات المحاسبية - تعديلات على معيار المحاسبة الدولي رقم (٨)

في شباط من عام ٢٠٢١، أصدر مجلس معايير المحاسبة الدولية تعديلات على معيار المحاسبة الدولي رقم (٨)، حيث قدم تعريفاً لـ التقديرات المحاسبية توضح التعديلات الفرق بين التقديرات في التقديرات المحاسبية والتقديرات في السياسات المحاسبية وتصحيح الأخطاء، كما أنها توضح كيفية استخدام المنشآت لتقنيات القياس والمداخلات لتطوير التقديرات المحاسبية.

سيتم تطبيق هذه التعديلات اعتباراً من ١ كانون الثاني ٢٠٢٣ وتطبق على التقديرات في السياسات المحاسبية والتقديرات في التقديرات المحاسبية التي تحدث في أو بعد بداية تلك الفترة. يسمح بالتطبيق المبكر طالما تم الإفصاح عن ذلك. من غير المتوقع أن يكون للتعديلات أثر جوهري على الشركة.

الإفصاح عن السياسات المحاسبية - تعديلات على معيار المحاسبة الدولي رقم (١) وبيان الممارسة رقم (٢)

في شباط من عام ٢٠٢١، أصدر مجلس معايير المحاسبة الدولية تعديلات على معيار المحاسبة الدولي رقم (١) وبيان ممارسة المعايير الدولية للتقارير المالية رقم (٢) اتخاذ أحكام الأهمية النسبية، حيث تقدم إرشادات وامثلة لمساعدة المنشآت على تطبيق أحكام الأهمية النسبية على الإفصاحات عن السياسة المحاسبية. تهدف التعديلات إلى مساعدة المنشآت على تقديم إفصاحات السياسة المحاسبية التي تكون ذات منفعة أكبر من خلال استبدال متطلبات المنشآت بالإفصاح عن سياساتها المحاسبية "الهامية" بمتطلبات الإفصاح عن سياساتها المحاسبية "العامة" وإضافة إرشادات حول كيفية تطبيق المنشأة لمفهوم الأهمية النسبية في اتخاذ القرارات بشأن الإفصاح عن السياسة المحاسبية. سيتم تطبيق التعديلات على معيار المحاسبة الدولي رقم (١) للتقارير التي تبدأ في أو بعد ١ كانون الثاني ٢٠٢٣ مع السماح بالتطبيق المبكر. نظراً لأن التعديلات على بيان الممارسة رقم (٢) تقدم إرشادات غير إلزامية حول تطبيق تعريف مصطلح جوهري على معلومات السياسة المحاسبية، فإن تاريخ سريان هذه التعديلات ليس ضرورياً. تقوم الشركة حالياً بتقييم تأثير التعديلات لتحديد تأثيرها على إفصاحات السياسة المحاسبية للشركة.

الضريبة المعزولة المتعلقة بالأصول والالتزامات الناشئة عن معاملة واحدة - تعديلات على معيار المحاسبة الدولي ١٢

أصدر المجلس الدولي للمعايير المحاسبية خلال في شهر أيار ٢٠٢١ تعديلات على معيار المحاسبة الدولي ١٢، والتي تضيف نطاق استثناء الاعتراف الأولي بموجب معيار المحاسبة الدولي ١٢، بحيث لم يعد ينطبق على المعاملات التي تؤدي إلى فروق مؤقتة متساوية خاضعة للضريبة والمخصم.

ويهدف تطبيق التعديلات على المعاملات التي تحدث في أو بعد بداية أتم فترة مقارنة معروضة، بالإضافة إلى ذلك، في بداية أقرب فترة مقارنة مقبلة، يجب أيضاً الاعتراف بأصل ضريبي مؤجل (بشرط توفر ربح كاف خاضع للضريبة) والالتزام ضريبي مؤجل لجميع الفروق المؤقتة القابلة للمخصم والخاضعة للضريبة المرتبطة بعقود الإيجار وإلغاء التزامات.

سيتم تطبيق هذه التعديلات للتقارير التي تبدأ في أو بعد ١ كانون الثاني ٢٠٢٣ مع السماح بالتطبيق المبكر.

تقوم الشركة حالياً بتقييم تأثير التعديلات لتحديد تأثيرها على إفصاحات السياسة المحاسبية للشركة.

٢٧ أرقام المقارنة

تم إعادة تويب بعض أرقام القوائم المالية الموحدة كما في ٣١ كانون الأول ٢٠٢١ لتتناسب مع تويب أرقام القوائم المالية الموحدة كما في ٣١ كانون الأول ٢٠٢٢ ولم ينتج عن إعادة التويب أي أثر على الربح وحقوق الملكية الموحدة لسنة ٢٠٢١.

تقرير مجلس الإدارة الواحد والستون ٢٠٢٢




نقر مجلس إدارة الشركة بعدم وجود أية أمور جوهرية قد تأثر على استمرارية الشركة خلال السنة المالية القادمة.
نقر مجلس الإدارة بمسؤوليته عن إعداد البيانات المالية وتوقيع نظام رقابة فعال في الشركة.

رئيس مجلس الإدارة
الدكتور حسين سعيد محمد سعييفان 

عضو مجلس الإدارة	نائب رئيس مجلس الإدارة
السيد حسن حمدي (محمد صبري) الطباع 	السيد نور (محمد شاهر) (محمد لطفي) مهابتي 

عضو مجلس الإدارة	عضو مجلس الإدارة
السيد محمد داوود الفول 	الدكتور خليل محمد خليل حمزه 

نقر نحن الموقعين انهاء بصحة واكتمال المعلومات والبيانات الواردة في التقرير السنوي لعام ٢٠٢١

رئيس مجلس الإدارة	المدير العام	م.م.ع للشؤون المالية
الدكتور حسين سعيد محمد سعييفان 	السيد اياد محمد عبد اللطيف دغيش 	السيد سلطان ماجد الأعرج 



الشركة الصناعية التجارية الزراعية المساهمة العامة المحدودة (الإنتاج)
هاتف : ٥٥٣٣٢٠٤ - ٦ - ٩٦٢ + ٥٥٣٣٢٠٦ - ٦ - ٩٦٢ + فاكس : ٥٥٤٨٢٨٩ - ٦ - ٩٦٢ +
Email: icacontactus@ica-jo.com www.ica-jo.com