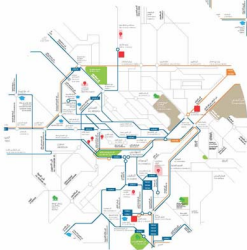




West Amman



South Amman



Center Amman



حضرة صاحب الجلالة الهاشمية  
الملك عبدالله الثاني بن الحسين المعظم





حضرة صاحب السمو الملكي  
الامير الحسين بن عبدالله الثاني المعظم ولي العهد





## كلمة رئيس مجلس الإدارة

### معالي سعود نصيرات

رئيس مجلس الإدارة

### حضرات المساهمين الكرام

يسعدني ان اُرحب بكم جميعاً أجمع ترحيب وباسمي وبالنابة عن السادة أعضاء مجلس الإدارة وإدارة الشركة ممثلة بمديرها العام وكافة الموظفين ، كما اننا نشكر تفضلكم بحضور اجتماع الهيئة العام العادي للشركة ، ويسعدنا ان نقدم لكم التقرير السنوي للشركة المتكاملة للنقل المتعدد والذي يتناول أهم أعمال الشركة للعام 2023 ، والذي سوف يتضمن أيضاً البيانات المالية للشركة كما في 2023/12/31 .

### حضرات المساهمين الكرام

لقد شهد عام 2023 استمراً للظروف الاقتصادية الصعبة التي شهدتها المنطقة وان كان هناك تحسناً نسبياً في بداية العام في كل من قطاع نقل الركاب مقارنة بالاعوام السابقة فقد عادت الأحداث السياسية لتعرض نفسها على اغلب القطاعات الاقتصادية ومنها قطاع نقل الركاب ، ولكن باستعراض النتائج المالية للشركة خلال عام 2023 فاننا نجد ان الشركة استطاعت المحافظة على اداءها التشغيلي والمالي مقارنة بالعام الماضي ، من حيث الإيرادات التشغيلية وكلف الإيرادات والمصاريف الادارية والمالية الامر الذي انعكس بشكل ايجابي على ارباح الشركة لعام 2023 حيث استطاعت الشركة من تحقيق ربح في نهاية عام 2023 ما مقداره (577,419) دينار ، مع الاخذ بعين الاعتبار ان الخسائر المتراكمة للشركة اصبحت قيمتها (2,327,916) دينار كما في 2023/12/31 ما نسبته (15.5%) من قيمة رأسمال الشركة والبالغ 15 مليون دينار ..

### حضرات المساهمين الكرام

فيما يخص الذمة المستحقة للشركة المتكاملة للنقل المتعدد على الحكومة عن بدل فروقات الاجور و المحروقات فما زالت إدارة الشركة يتواصل مستمر مع الجهات الحكومية المعنية بهذا الموضوع لتحقيق كامل الذمة ، حيث ان المراسلات التي جرت معهم في نهاية عام 2022 بهذا الخصوص كانت من أجل ان يتم اعتبار مبلغ ( 10 ) مليون دينار التي قامت الحكومة بدفعها لبلد الإسكان هو تسديداً للذمة المستحقة على الحكومة ، وعلى ان يتم معالجة باقي المبلغ المتبقي على الحكومة بالاتفاق ما بين الشركة والوزارات المعنية ، ولاحقاً لهذا الموضوع فقد قامت امانة عمان بمخاطبة وزارة المالية لاعلاهم بان امانة عمان لا مانع لديها من اعتبار مبلغ (10) مليون دينار هو لرفع راس مال الشركة المتكاملة للنقل المتعدد أو اعتباره مبلغ (10) مليون دينار سداداً للمديونية المستحقة للشركة المتكاملة على الحكومة وان امانة عمان الكبرى لا مانع لديها من الموافقة على اي خيار من هذه الخيارات وعليه ولما تقدم فان الذمة المالية المستحقة على الحكومة لصالح الشركة المتكاملة للنقل المتعدد مرتبط ارتباط وثيق بموضوع نقل ملكية أسهم الشركة المتكاملة لصالح امانة عمان ، والذي هو حالياً تحت الدراسة لدى الوزارات والجهات الرسمية المعنية .

### حضرات المساهمين الكرام

على الصعيد المستقبلي فان خطة الشركة المستقبلية لعام 2024 هو الاستمرار بالعمل على تحسين خدمات نقل الركاب من خلال عدة امور سوف تقوم بها الشركة خلال عام 2024 ، سوف تتمثل بزيادة عدد الحافلات العاملة على خطوط النقل العام من اجل رفع قيمة الإيرادات ، وتغيير طريقة تحصيل الاجرة من الدفع النقدي الى الدفع الالكتروني بشكل كامل من اجل رفع كفاءه وتميز اجراءات الرقابة على موضوع تحصيل الاجرة وبالتالي زيادة الإيرادات اليومية من تشغيل الحافلات على خطوط النقل العام ، وسوف يتم العمل في مطلع عام 2024 على طرح عطا، جديد لتأجير المساحات الخارجية والدخلية للحافلات من اجل زيادة قيمة الا إيرادات الأخرى ، كما سوف يتم العمل على تخفيض كلف التشغيل للحافلات والمصاريف الادارية والمالية ما أمكن .

### حضرات المساهمين الكرام

وفي الختام نجدد الشكر والعرفان لكم جميعاً لتفهمكم التحديات والمصاعب التي يعاني منها قطاع نقل الركاب والشركة المتكاملة للنقل بشكل خاص ، من ارتفاع مستمر في كلف التشغيل ، في ظل عدم وجود زيادة لقيمة اجور الركاب ، ولكن نؤكد لكم اننا عازمون على العمل بكل الطاقات والامكانيات للمضي قدماً بالشركة المتكاملة للنقل المتعدد لتحقيق جميع اهدافها وتحسين مستوى خدمة نقل الركاب ، حمى الله بلدنا العزيز بقيادة جلالة الملك عبدالله ابن الحسين حفظه الله ورحاه . والسلام عليكم ورحمة الله وبركاته



رئيس مجلس الإدارة  
سعود نصيرات



20  
23

الخبير الاستراتيجي  
Strategic Expert

الشركة المتكاملة للخدمات المتعددة  
Comprehensive Multiple Transportation Company



## تقرير مجلس الادارة - التعريف بالشركة

### الشركة المتكاملة للنقل المتعدد ( الشركة الأم )

هي شركة أردنية مساهمة عامة محدودة مسجلة في سجل الشركات تحت رقم ( 379 ) بتاريخ 19 كانون الاول 2005، برأسمال مصرح به بلغ 15,000,000 دينار أردني برأس مال مكتتب به و مدفوع 15,000,000 دينار أردني مقسم إلى 15,000,000 سهم بقيمة إسمية دينار واحد/سهم

### أنشطة الشركة الرئيسية

ان الشركة المتكاملة للنقل المتعدد ( الشركة الام ) وشركاتها التابعة ( شركة اسيا - شركة الظلل - شركة التوفيق ) تقوم بتشغيل خطوط النقل العام بالمملكة الاردنية الهاشمية داخل حدود العاصمة عمان وبعض المحافظات ، حيث تقوم الشركة المتكاملة وشركاتها التابعة بتشغيل 160 حافلة لخدمة الخطوط الموجودة داخل العاصمة عمان والتي هي من ضمن اختصاص امانة عمان الكبرى كما تقوم الشركة المتكاملة بتشغيل 77 حافلة لخدمة الخطوط الموجودة في بعض المحافظات والتي هي من ضمن اختصاص هيئة تنظيم النقل البري ، كما تقوم الشركة المتكاملة للنقل المتعدد من خلال تملكها للشركة المتكاملة للبطاقات الذكية بتقديم خدمة التحصيل الالكتروني للاجرة ونظام تتبع حافلات النقل العام ، كما تقوم الشركة المتكاملة من خلال مساهمتها بالشركة الاردنية التركية بتشغيل 271 حافلة من الحافلات المملوكة لشركة رؤية عمان للمرحلة الاولى والثانية من مشروع باص عمان ومشروع الباص سريع التردد ، بالإضافة الى ان الشركة المتكاملة للنقل المتعدد تقوم بالعمل على التزويد المستمر لمستودعاتها بقطع الغيار اللازمة من اجل اجراء جميع انواع الصيانة ( الصيانة الثقيلة والدورية والوقائية للحافلات ) كما تقوم باعادة التاهيل للحافلات القديمة .

### الموقع الجغرافي للشركة

منطقة ماركا الشمالية : ويوجد بها مكاتب الادارة والموقع الرئيسي لمبيت الحافلات والصيانة الخفيفة والثقيلة والدورية والوقائية للحافلات والمستودعات الرئيسية

منطقة شنلر : موقع مستأجر للشركة المتكاملة للنقل لغايات الاحتفاظ بالحافلات الغير عاملة

عدد موظفي الشركة ( المتكاملة ، الظلل ، اسيا ، التوفيق ) كما في 2023/12/31 : ( 362 ) موظف

عنوان الشركة : ماركا الشمالية مقابل مخازن جواد خلف شركة الدقيق الاردنية

لليوجد للشركة اي فروع اخرى داخل او خارج المملكة



## حجم الاستثمار الرأسمالي

بلغ حجم الاستثمار الرأسمالي للشركة المتكاملة للنقل والخدمات وشركاتها التابعة في نهاية عام 2023 مبلغ 30,660,691 دينار أردني، يتضمنها مبلغ الشهرة الناقية من تملك الشركات التابعة بقيمة 11,308,218 دينار أردني .

## الاختبار السنوي لخفض القيمة

بتاريخ 18 ايار 2024 قامت الشركة بتكليف مكتب مستقل بدراسة التدلي في قيمة الشهرة للشركات التابعة لها وتيسب ما تلخصت اليها الدراسة ومن خلال التدقيقات النفسية المتوقعة على اساس الموائمة التقديرية والتوقعات النظرية المتوقعة التي ايدت حيث لم اسفند اام معدل خصم 19,38% وتبين عدم وجود تدلي في قيمة الشهرة حسب تقرير المكتب المستقل



## الشركات التابعة

### الظلال شركة الظلال لنقل الركاب ( شركة تابعة )

تأسست عام 1999 كشركة محدودة المسؤولية برأسمال 2,000,000 دينار أردني، مسجلة بتاريخ 1999/2/16 والمملوكة بالكامل للشركة المتكاملة للنقل المتعدد حيث تعمل على خدمة خطوط ضمن المنطقة الغربية الجنوبية من العاصمة عمان

عدد الموظفين : ( 24 ) موظف  
عنوان الشركة : ماركا الشمالية مقابل مخازن جواد خلف شركة الدقيق الاردنية  
لا يوجد للشركة أي فروع أخرى داخل أو خارج المملكة  
بالإضافة الى حصول شركة الظلال لنقل الركاب على رخصة التأجير السياحي

### شركة التوفيق للنقل والاستثمار ( شركة تابعة )



شركة متخصصة في قطاع النقل العام ومسجلة بتاريخ 1998/8/6، تأسست كشركة محدودة المسؤولية برأسمال 2,100,000 دينار أردني، وهي مملوكة بالكامل للشركة المتكاملة للنقل المتعدد، حيث تعمل على خدمة بعض الخطوط بالتنسيق مع الجهات المنظمة للنقل داخل وخارج حدود العاصمة عمان

عدد الموظفين : ( 10 ) موظف  
عنوان الشركة : ماركا الشمالية مقابل مخازن جواد خلف شركة الدقيق الاردنية  
لا يوجد للشركة أي فروع أخرى داخل أو خارج المملكة

## الشركات التابعة

## شركة أسيا للنقل والاستثمار ( شركة تابعة )



شركة متخصصة في قطاع النقل العام ومسجلة بتاريخ 1998/8/8 كشركة محدودة المسؤولية برأسمال 2,000,000 دينار أردني، وهي مملوكة بالكامل للشركة المتكاملة للنقل المتعدد، حيث تعمل على خدمة خطوط ضمن المنطقة الغربية من العاصمة عمان وخطوط الجامعة الهاشمية

عدد الموظفين : ( 40 ) موظف  
عنوان الشركة : ماركا الشمالية مقابل مخازن جواد خلف شركة الدقيق الاردنية  
لا يوجد للشركة أي فروع أخرى داخل أو خارج المملكة

## الشركة المتكاملة للبطاقات الذكية ( شركة تابعة )



شركة مساهمة خاصة مسجلة بتاريخ 2008/2/24 برأسمال 400,000 دينار أردني، أهم أنشطتها إستيراد وتركيب أنظمة وبرامج تحصيل الأجرة، وتتبع المركبات وتحديد موقعها ، وهي مملوكة بنسبة 80 ٪ للشركة المتكاملة للنقل المتعدد

عدد الموظفين : ( 16 ) موظف  
عنوان الشركة : الشميساني شارع الملكة نور عمارة رقم 46  
لا يوجد للشركة أي فروع أخرى داخل أو خارج المملكة

## مجلس الإدارة

**سعود احمد عارف نصيرات**

**رئيس مجلس الإدارة**

الجنسية : الاردنية

تاريخ الميلاد : 1950/03/10

الجهة التي يمثلها : شركة ادارة الاستثمارات الحكومية

المؤهلات العلمية : ماجستير علوم سياسية وادارية

الخبرات العملية : وزير نقل سابقاً - قائد سلاح الجو الملكي سابقاً - نائب رئيس هيئة الاركان المشتركة سابقاً

العضوية في مجالس ادارة شركات اخرى : لا يوجد

**غازي سالم سلمان الجبور**

**نائب رئيس مجلس الإدارة**

الجنسية : الاردنية

تاريخ الميلاد : 1956/02/01

الجهة التي يمثلها : شركة ادارة الاستثمارات الحكومية

المؤهلات العلمية : دكتوراه ادارة اعمال - ماجستير هندسة نظم الكترونية - بكالوريوس هندسة اتصالات

الخبرات العملية : رئيس مجلس المفوضين لهيئة تنظيم قطاع الاتصالات سابقاً - عضو في مجلس الاعيان

سابقاً - مدير عام هيئة الاتصالات الخاصة سابقاً - عميد كلية الامير فيصل سابقاً - مدير حرب الالكترونية

سلاح الجو - سابق

العضوية في مجالس ادارة شركات اخرى : لا يوجد

**صلاح مفلاح الفالح اللوزي**

**عضو مجلس إدارة**

الجنسية : الاردنية

تاريخ الميلاد : 1961/04/10

الجهة التي يمثلها : شركة ادارة الاستثمارات الحكومية

المؤهلات العلمية : بكالوريوس علوم سياسية واقتصاد - دبلوم دراسات عليا علاقات دولية

الخبرات العملية : مدير عام هيئة تنظيم النقل البري سابقاً - مدير عام خط الحديد الحجازي الاردني سابقاً - مدير

دائرة الشؤون البرلمانية سابق

العضوية في مجالس ادارة شركات اخرى : لا يوجد

## مجلس الإدارة

### ماهر محمود سطعان الردايدة

#### عضو مجلس إدارة

الجنسية : الاردنية

تاريخ الميلاد : 1966/04/22

الجهة التي يمثلها : شركة ادارة الاستثمارات الحكومية

المؤهلات العلمية : ماجستير قانون دولي - دبلوم عالي بالدبلوماسية

الخبرات العملية : مدير مراسم رئاسة الوزراء سابقاً - القنصل الاردني في مدينة باكو / اذربيجان سابقاً -

ظابط سياسي في السفارة الاردنية / رام الله - مساعد مدير المراسم - ادارة المراسم / وزارة الخارجية سابقاً

العضوية في مجالس ادارة شركات اخرى : لا يوجد

### علي سليمان محمد الشطي

#### عضو مجلس إدارة

الجنسية : الاردنية

تاريخ الميلاد : 1962/10/27

الجهة التي يمثلها : شركة ادارة الاستثمارات الحكومية

المؤهلات العلمية : دكتوراه ادارة مالية - بكالوريوس محاسبة - دبلوم عالي ادارة تربية

الخبرات العملية : القطاع الخاص - عضو في مجلس النواب سابقاً - استاذ جامعي - مدير مالي

العضوية في مجالس ادارة شركات اخرى : لا يوجد

### ميشيل الفرد ميخائيل حلاق

#### عضو مجلس إدارة

الجنسية : الاردنية

تاريخ الميلاد : 1959/01/19

الجهة التي يمثلها : الشركة الاردنية للاستثمارات والاستشارات العامة

المؤهلات العلمية : بكالوريوس محاسبة

الخبرات العملية : مدقق قانوني مجاز وعضو في جمعية المحاسبين القانونيين الاردنيين

العضوية في مجالس ادارة شركات اخرى : لا يوجد

## مجلس الإدارة

### محمد رسمي عايد القيسي

عضو مجلس إدارة من شهر 2-2023 ولغاية شهر 6-2023

الجنسية : الاردنية

تاريخ الميلاد : 1978/05/20

الجهة التي يمثلها : المساهم امانة عمان الكبرى

المؤهلات العلمية : ثانوية عامة

الخبرات العملية : نائب امين عمان - عضو مجلس الامانة

العضوية في مجالس ادارة شركات اخرى : لا يوجد

- تم تعيين السيد محمد رسمي عايد القيسي اعتباراً من شهر 2-2023 عضواً في مجلس ادارة الشركة المتكاملة للنقل المتعدد ممثلاً عن السادة امانة عمان الكبرى , وتم ايقاف عضويته في شهر 6-2023 بسبب الحجوزات القضائية القائمة على اسهم امانة عمان لدى مركز ايداع الأوراق المالية .



## الإدارة العليا

### مؤيد عايد محمد ابو فردة المدير العام

الجنسية : الاردنية  
تاريخ الميلاد : 1980/04/23  
المؤهلات العلمية : دكتوراه في الادارة المالية  
الخبرات العملية : خبرة 22 عام في مجال النقل والامور المالية والادارية

### زياد عبد المنعم عبد الفتاح الحوراني مدير الدائرة المالية

الجنسية : الاردنية  
تاريخ الميلاد : 1977/02/24  
المؤهلات العلمية : بكالوريوس محاسبة  
الخبرات العملية : خبرة 25 عام في مجال الامور المالية والادارية

### وضاح ابراهيم عبد المهدي العواجين مدير دائرة الرقابة والتدقيق الداخلي

الجنسية : الاردنية  
تاريخ الميلاد : 1969/04/28  
المؤهلات العلمية : بكالوريوس محاسبة  
الخبرات العملية : خبرة 34 عام في الامور المالية والادارية والعطاءات والمشتريات

### مشهور طلال نوفان العدوان مدير العمليات

الجنسية : الاردنية  
تاريخ الميلاد : 1967/02/14  
المؤهلات العلمية : ماجستير ادارة ودراسات استراتيجية  
الخبرات العملية : 37 عام خبرة في الامور الادارية والنقل والتدريب



## الإدارة العليا

**لونا طلال محمد شموط**

**مدير شؤون الموظفين**

الجنسية : الأردنية

تاريخ الميلاد : 1972/08/05

المؤهلات العلمية : دبلوم إدارة أعمال

الخبرات العملية : خبرة 17 عام في الأمور الإدارية والموارد البشرية

**أمين عطالله اسماعيل الاخرس**

**مدير التوريد والخدمات المساندة**

الجنسية : الأردنية

تاريخ الميلاد : 1982/07/31

المؤهلات العلمية : دبلوم

الخبرات العملية : خبرة 24 عام في أمور صيانة مركبات النقل وإدارة عمليات النقل

**عمار احمد صالح طوقان**

**مدير المشتريات**

الجنسية : سوري

تاريخ الميلاد : 1973/11/14

المؤهلات العلمية : بكالوريوس علم نفس

الخبرات العملية : خبرة 24 عام في الإدارة العامة وإدارة المشاريع والتوريد

## كبار المساهمين

### شركة ادارة الاستثمارات الحكومية

الجنسية : الاردنية

عدد الاسهم كما في 2023/12/31 : 10,964,046

نسبة الملكية : 73.094 %

عدد الاسهم كما في 2022/12/31 : 10,964,046

نسبة الملكية : 73.094 %

### امانة عمان الكبرى

الجنسية : الاردنية

عدد الاسهم كما في 2023/12/31 : 1,500,000

نسبة الملكية : 10 %

عدد الاسهم كما في 2022/12/31 : 1,500,000

نسبة الملكية : 10 %

### MOTORAC INVESTMENTS LIMITES

الجنسية : القبرصية

عدد الاسهم كما في 2023/12/31 : 1,223,148

نسبة الملكية : 8.154 %

عدد الاسهم كما في 2022/12/31 : 1,223,148

نسبة الملكية : 8.154 %

### يزيد محمد صبرى سعيد حجازي

الجنسية : الاردنية

عدد الاسهم كما في 2023/12/31 : 178,954

نسبة الملكية : 1.193 %

عدد الاسهم كما في 2022/12/31 : صفر

نسبة الملكية : 1.193 %



20  
23

التقرير السنوي  
Annual Report

الشركة المتكاملة للنقل المتعدد

Comprehensive Multiple Transportation Company



## الوضع التنافسي للشركة

تعتبر الشركة المتكاملة للنقل المتعدد من اكبر الشركات التي تقدم خدمات نقل الركاب في المملكة الاردنية الهاشمية فقط حيث تقوم الشركة بتشغيل حافلاتها على عدد من الخطوط داخل حدود العاصمة عمان وعلى بعض خطوط المحافظات وان الشركة تواجه منافسة مباشرة من قبل عدد من الشركات الاخرى (الشركة الاردنية التركية ، بالإضافة لشركات نقل اخرى مملوكة من قبل افراد ) .

وتتميز الشركة المتكاملة عن غيرها من شركات النقل بتطبيقها لكافة انظمة النقل المتطورة وعلى سبيل المثال :- انظمة تحصيل الاجور ، تتبع ومراقبة الحافلات ، نظام الكاميرات وخدمات اخرى وخلال عام 2023 قامت الشركة المتكاملة ببعض الاجراءات لتحسين خدمات نقل الركاب وتخفيض تكاليف تشغيل الحافلات ، عن طريق دمج عمليات التشغيل لعدد من الخطوط .

## اعتماد الشركة على الموردين

| # المورد                              | النشاط           | حجم التعامل بالدينار الاردني | النسبة الى اجمالي المشتريات |
|---------------------------------------|------------------|------------------------------|-----------------------------|
| 1 شركة هيدرون للطاقة                  | مورد محروقات     | 2,384,897.505                | 74%                         |
| 2 الاولى للتأمين                      | تأمين حافلات     | 228,173.828                  | 7%                          |
| 3 مؤسسة دوحة العروبة التجارية         | مورد زيوت حافلات | 113,795.318                  | 4%                          |
| 4 مؤسسة رائد دعيس لقطع الغيار         | مورد قطع غيار    | 110,663.397                  | 3%                          |
| 5 المؤسسة العالمية لتلبس الاطارات     | مورد اطارات      | 65,342.000                   | 2%                          |
| 6 شركة مجموعة الخليج للتأمين / الاردن | تأمين صحي        | 29,332.900                   | 1%                          |
| 7 مؤسسة الرحاب لقطع المركبات          | مورد قطع حافلات  | 26,896.647                   | 1%                          |

## اعتماد الشركة على عملاء رئيسيين

لا تعتمد الشركة المتكاملة على عملاء رئيسيين ممن يشكلون نسبة 10% فأكثر من إجمالي مبيعاتها، حيث أن نشاط الشركة الرئيسي هو تقديم خدمات النقل العام للركاب ، وقد بلغت إيرادات الشركة المتأثتية من الحافلات ونقل الركاب ما مجموعه ( 5,246,313 ) دينار كما هو موضح بالإفصاحات المرفقة بالقوائم المالية إيضاح رقم 17

## الحماية الحكومية والامتيازات

استحق للشركة المتكاملة للنقل المتعدد دعم حكومي من خلال وزارة المالية بقيمة مليون دينار عن عام 2023 بحسب قرارا برئاسة الوزراء الذي صدر بتاريخ 19/9/2022 وقد قامت وزارة المالية بدفع مبلغ (850) الف دينار خلال عام 2023 على ان تقوم وزارة المالية بدفع باقي المبلغ للشركة المتكاملة للنقل المتعدد خلال عام 2024

فيما يخص الذمه المستحقه للشركة المتكاملة للنقل المتعدد على الحكومة عن بدل فروقات الاجور و المحروقات والبالغة (14,372,867) دينار ، فما زالت إدارة الشركة يتواصل مستمر مع الجهات الحكومية المعنية بهذا الموضوع لتحصيل كامل الذمة ، حيث ان المراسلات التي جرت معهم في نهاية عام 2022 بهذا الخصوص كانت من أجل ان يتم اعتبار مبلغ 10 مليون دينار التي قامت الحكومة بدفعها لبنك الإسكان هو تسديداً للذمة المستحقه على الحكومة ، وعلى ان يتم معالجة باقي المبلغ المتبقي على الحكومة بالاتفاق ما بين الشركة والوزارات المعنية ولاحقاً لموضوع نقل اسهم ملكية الحكومة في الشركة لصالح امانة عمان كما انه هناك مخاطبات ما بين امانة عمان و وزارة المالية على اعتبار المبلغ المدفوع بقيمة 10 مليون لبنك الإسكان هو سداد للمديونية المترتبة على وزارة المالية لصالح الشركة و ليس رفعاً لرأس المال و ما زال النقاش مستمر ما بينهم من تاريخ اعداد هذا التقرير و مازالت الشركة بانتظار اعفاءات من الغرامات على شطب الحافلات

كما انه لا يوجد اعفاءات حكومية او امتيازات تتمتع بها الشركة او اي من منتجاتها غير ما ذكر ، ولا يوجد اي براءات اختراع او حقوق او امتيازات اخرى حصلت عليها الشركة .

## القرارات ذات الأثر المادي الصادرة عن الحكومة او المنظمات الدولية على عمل الشركة

قرارات الحكومة الخاصة برفع اسعار المحروقات حيث ان هذه القرارات تشكل اعباء مالية جديدة على الشركة وتزيد من تعثرها المالي كون ارتفاع اسعار المحروقات يؤدي الى ارتفاع جميع كلف تشغيل الحافلات في ظل عدم قيام الحكومة بزيادة قيمة اجور الركاب بالصورة العادلة والمناسبة للارتفاع الكبير الذي يحدث على اسعار المحروقات .

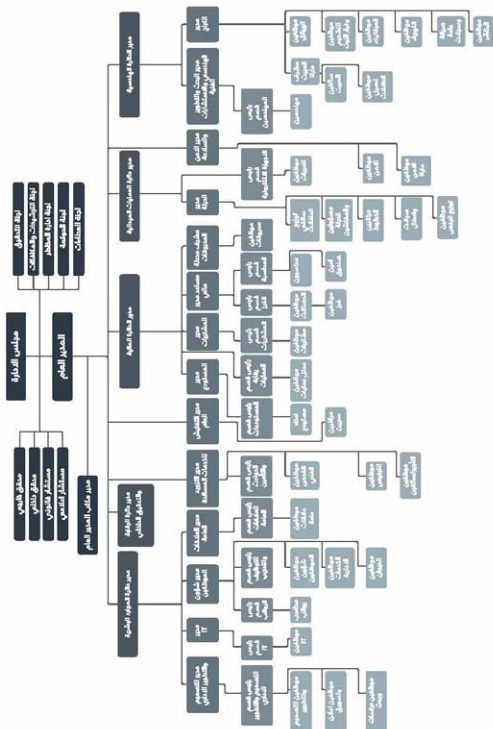
فيما يخص موضوع نقل ملكية حصة شركة ادارة الاستثمارات الحكومية من اسهم الشركة المتكاملة للنقل المتعدد لصالح امانة عمان الكبرى , ما زال هذا الموضوع تحت الدراسة لدى الوزارات والجهات الرسمية المعنية حتى تاريخ اعداد هذا التقرير .

كما انه لا يوجد اي قرارات صادرة عن الحكومة او المنظمات الدولية او غيرها , لها اي اثر على عمل الشركة غير ما ذكر اعلاه وتسعى الشركة مستقبلا بمشيئة الله بالعمل على تطبيق معايير الجودة الدولية





## الهيكل التنظيمي للشركة



يتم إدارة أعمال الشركات التابعة ( شركة أسيا : شركة الظلال : شركة التوفيق ) من قبل إدارة وموظفي الشركة الام

## جدول عدد موظفي الشركة المتكاملة والشركات التابعة وفئات مؤهلاتهم

| # الشركة          | دكتوراه | ماجستير | بكالوريوس | دبلوم | ثانوي | مركز ثقافي | أقل من ثانوي | الإجمالي |
|-------------------|---------|---------|-----------|-------|-------|------------|--------------|----------|
| 1 المتكاملة       | 1       | 3       | 49        | 24    | 116   | 2          | 93           | 288      |
| 2 الظلال          | -       | -       | -         | 1     | 6     | -          | 17           | 24       |
| 3 آسيا            | -       | -       | -         | 2     | 15    | -          | 23           | 40       |
| 4 التفويق         | -       | -       | -         | -     | 7     | -          | 3            | 10       |
| 5 البطاقات الذكية | -       | -       | -         | -     | -     | -          | -            | -        |
| المجموع           | 1       | 3       | 49        | 27    | 144   | 2          | 136          | 362      |

## جدول ببرامج التأهيل والتدريب لموظفي الشركة المتكاملة والشركات التابعة

| # | اسم الدورة التدريبية                                | عدد الموظفين |
|---|---|--------------|
| 1 | دورة اسعافات اولية واخماد حريق وحوادث طرق 2023/1/15 | 28           |
| 2 | دورة اسعافات اولية واخماد حريق وحوادث طرق 2023/2/14 | 23           |

ولم تقم الشركة المتكاملة للنقل المتعدد باجراء اي برامج تأهيلية وتدريبية اخرى لموظفي الشركة خلال السنة الحالية من غير ما تم ذكره في الجدول اعلاه

## المخاطر التي تتعرض لها الشركة خلال السنة المالية الحالية واللاحقة

إن الشركة تتعامل مع مختلف أنواع المخاطر والتي قد تتعرض لها الشركة المتكاملة ، وفقاً لأفضل المعايير والاعراف والممارسات ، ويتولى إدارة المخاطر في الشركة مجلس الإدارة بالتساوون لجنة إدارة المخاطر المنبثقة عن مجلس الإدارة وضع الإدارة العليا في الشركة وذلك ضمن إطار مؤسسي يحدد الواجبات والصلاحيات لكل جهة من هذه الجهات ، وفيما يلي أبرز المخاطر التي قد يكون له تأثير على الشركة

### مخاطر الاحداث المؤدية لتوقف العمليات التشغيلية للشركة

تواجه الشركة المتكاملة للنقل المتعدد في حال انتشار اي وباء ، لا سمح الله ، وان ذلك قد يؤدي الى توقف اعمال الشركة بشكل كلي او جزئي وذلك كما حدث في عام 2020 - 2021

### مخاطر تقلبات اسعار المحروقات وعدم وفاء الجهات المدينة بالالتزامات المستحقة لصالح الشركة

تشكل كلفة المحروقات جزءاً كبيراً ومتزايداً من مصاريف الشركة التشغيلية ، وان اي ارتفاع على اسعار المحروقات يؤدي لارتفاع في مصروف الشركة من مادة المحروقات ، كما ان ارتفاع اسعار المحروقات يؤدي لارتفاع اسعار كلف التشغيل الأخرى ومنها قطع الخيار المستخدمه في صيانة الحافلات ، وبالتالي فان هذه الامور تؤثر سلباً على النتائج المالية للشركة ، بالإضافة لذلك فان عدم قيام الجهات المدينة بالوفاء بالتزاماتها المالية تجاه الشركة يؤدي لعمز في التدفقات النقدية لدى الشركة المتكاملة

### مخاطر المنافسة في سوق نقل الركاب الداخلي وعدم تجديد العقود الاستثمارية

غياب الرقابة من قبل الجهات الرسمية المعنية بقطاع النقل العام في المملكة يتسبب بالتعدي من قبل مشغلين آخرين على الخطوط التي تمتلك الشركة الحق الحصري في تشغيلها ، بالإضافة إلى الإزدحامات المرورية على معظم الشوارع وضيق الطرقات وعدم توفر المواقع المخصصة لوسائط النقل العام وبالتالي فان هذا الامر سوف يؤثر سلباً على أداء الحافلات وعليه فان جميع هذه الامور تؤدي لانخفاض إيرادات الشركة كما ان عدم تجديد العقود الاستثمارية المبرمة ما بين الشركة والجهات المعنية ( امانة عمان الكبرى وهيئة تنظيم النقل البري ) يؤثر على استمرارية عمل الشركة مستقبلاً

### المخاطر السياسية والعمالية

ان الاحداث السياسية بشكل عام وعلى سبيل المثال الاعتصامات او الاضرابات قد تؤدي لتعطيل حركة السير ، وبالتالي تتأثر العمليات اليومية لتشغيل الحافلات وبالتالي انخفاض إيرادات الشركة ، كما ان اضراب موظفي الشركة وخاصة السائقين والمراقبين والفنيين الذي يشكلون النسبة الأكبر من اعداد موظفي الشركة قد يؤدي لانخفاض في إيرادات الشركة

### مخاطر اخرى

ان تذبذبي نسب الإشغال للحافلات في الرحلات المنفذة خارج فترات الذروة والأحوال الجوية الصعبة وايام العطل وتأثيرها السلبي على الإيرادات المتأتية من تشغيل الحافلات تعتبر من المخاطر الدائمة التي تواجه الشركة المتكاملة

## الإنجازات التي حققتها الشركة خلال السنة المالية

استطاعت الشركة المتكاملة للنقل المتعدد المحافظة على أداءها التشغيلي والمالي مقارنةً بالعام الماضي ، من حيث الإيرادات التشغيلية وكلف الإيرادات والمصاريف الإدارية والمالية الأمر الذي انعكس بشكل إيجابي على أرباح الشركة لعام 2023 حيث استطاعت الشركة من تحقيق ربح في نهاية عام 2023 ما مقداره (577,419) دينار ، مع الأخذ بعين الاعتبار أن الخسائر المتراكمة للشركة أصبحت قيمتها (2,327,916) دينار كما في 2023/12/31 ما نسبته (15.5%) من قيمة رأسمال الشركة والبالغ 15 مليون دينار ..

استطاعت الشركة المتكاملة للنقل المتعدد في عام 2023 من خلال مساهمتها بالشركة الأردنية التركية من تشغيل 271 حافلة من الحافلات المملوكة لشركة رؤية عمان ، فيما يخص المرحلة الأولى والثانية من مشروع باص عمان ومشروع الباص سريع التردد ..

في بداية عام 2023 حصلت الشركة المتكاملة للنقل المتعدد على قرض من كاييتال بنك بمبلغ 600.000 ألف دينار أردني بمعدل فائدة 2% مدعوم من البنك المركزي وذلك لتغطية مصاريف الحافلات ( قطع غيار ، وإعادة تأهيل وصيانة عامة للحافلات ) كما حصلت الشركة على قرض من كاييتال بنك بمبلغ 150,000 وبنسبة فائدة 9.25% وذلك لتغطية مصاريف تشغيلية متنوعة

في عام 2023 تم تفعيل البرامج التشغيلية الجديدة للحافلات العاملة على الخطوط وذلك من أجل رفع كفاءة خدمات نقل الركاب ومحاولة من الشركة لتخفيض تكاليف تشغيل الحافلات

## الأثر المالي لعمليات ذات طبيعة غير متكررة حدثت خلال العام 2023 ولا تدخل ضمن نشاط الشركة الرئيسي

في بداية عام 2023 حصلت الشركة المتكاملة للنقل المتعدد على قرض من كاييتال بنك بمبلغ 600.000 ألف دينار أردني بمعدل فائدة 2% مدعوم من البنك المركزي وذلك لتغطية مصاريف الحافلات ( قطع غيار , وإعادة تأهيل وصيانة عامة للحافلات ) كما حصلت الشركة على قرض من كاييتال بنك بمبلغ 150,000 وبنسبة فائدة 9.25% وذلك لتغطية مصاريف تشغيلية متنوعة .

## السلسلة الزمنية للأرباح والخسائر المحققة والأرباح الموزعة وصافي حقوق المساهمين وأسعار الأوراق المالية

| # | البند                        | 2023       | 2022       | 2021        | 2020          | 2019        |
|---|------------------------------|------------|------------|-------------|---------------|-------------|
| 1 | الأرباح ( الخسائر ) المحققة  | 577,419    | 8,669,720  | ( 130,045 ) | ( 3,196,989 ) | ( 253,231 ) |
| 2 | الأرباح الموزعة              | -          | -          | -           | -             | -           |
| 3 | مجموع حقوق الملكية           | 15,635,233 | 16,098,027 | 8,047,416   | 8,482,830     | 12,138,641  |
| 4 | سعر السهم كما في نهاية العام | 0,98       | 0,48       | 0,44        | 0,57          | 0,70        |

خلال العام 2023 لم تقوم الشركة المتكاملة بتوزيع أي ارباح نقدية أو أي اسهم مجانية

## تحليل المركز المالي

| # | النسبة                        | 2023     | 2022     | 2021     | 2020     | 2019     |
|---|-------------------------------|----------|----------|----------|----------|----------|
| 1 | نسبة التداول                  | 1.38     | 1.43     | 1.08     | 1.63     | 1.24     |
| 2 | معدل دوران الأصول             | مرة 0.25 | مرة 0.30 | مرة 0.21 | مرة 0.20 | مرة 1.00 |
| 3 | الديون لصافي حقوق الملكية     | مرة 1.31 | مرة 1.17 | مرة 2.09 | مرة 1.71 | مرة 1.40 |
| 4 | نسبة هامش الربح ( الخسارة ) . | -28.71%  | -31.51%  | -54.71%  | -89.85%  | -32.00%  |
| 5 | معدل العائد على الأصول        | 0.95%    | 20.22%   | -3.43%   | -11.44%  | -2.44%   |
| 6 | معدل العائد على حقوق الملكية  | 3.64%    | 71.81%   | -1.57%   | -31.01%  | -2.09%   |
| 7 | حصة السهم من الخسارة بالدينار | -0.044   | 0.509    | -0.05    | -0.233   | -0.052   |

## النتائج المالية للفترة المالية لعام 2023

بلغت صافي ارباح الشركة لعام 2023 مبلغ ( 577,419 ) دينار لتصبح إجمالي الخسارة المتراكمة للشركة المتكاملة للنقل المتعدد والشركات التابعة كما في تاريخ 2023/12/31 ما قيمته 2,327,916 مليون دينار أردني .

## الاختبار السنوي لإنخفاض القيمة

بتاريخ 18 اذار 2024 قامت الشركة بتكليف مكتب مستقل بدراسة التدني في قيمة الشهرة للشركات التابعة لها وحسب ما خلصت اليها الدراسة ومن خلال التدفقات النقدية المتوقعة على اساس الموازنة التقديرية والتدفقات النقدية المتوقعة التي اعدت حيث تم استخدام معدل خصم 19,28% وتبين عدم وجود تدني في قيمة الشهرة حسب تقرير المكتب المستقل

## التطورات المستقبلية الهامة والخطط المستقبلية للشركة لعام 2024

سوف تسعى الشركة للعمل مع شركة غورسيل التركية ومن خلال الشركة الاردنية التركية في عام 2024 الاستمرار بتشغيل المرحلة الاولى والثانية من مشروع باص عمان والتشغيل التجريبي لخط الباص سريع التردد .

سوف تسعى الشركة المتكاملة للنقل المتعدد بالعمل مع الحكومة لتحصيل ما تبقى من قيمة مبالغ فروقات الاجور و المحروقات .

سوف تستمر الشركة في السعي خلال عام 2024 لتنفيذ قرار مجلس الوزراء رقم ( 8693 ) والذي تم فيه تكليف وزارة المالية بدفع مبلغ ( 3 ) مليون دينار للشركة المتكاملة للنقل المتعدد ، موزعة على ثلاث سنوات ( 2023 و 2024 و 2025 ) وبقيمة ( 1 ) مليون دينار لكل سنة من السنوات المذكورة في القرار ، وقد قامت وزارة المالية بدفع مبلغ ( 850 ) الف دينار خلال عام 2023 على ان يتم دفع باقي المبلغ البالغ ( 150 ) الف دينار على ان تقوم وزارة المالية بدفعه للشركة المتكاملة للنقل المتعدد خلال عام 2024 مضافاً اليه مبلغ مليون دينار عن عام 2024 .

سوف تسعى الشركة لشطب وبيع الحافلات القديمة وذلك بعد ان يتم اخذ الاعفاءات اللازمة من قبل الجهات المعنية ( امانة عمان ) الخاصة بالغرامات المترتبة على هذه الحافلات وبحسب التعليمات الصادرة عن امانة عمان ، فيما يخص قطع الغيار الراكدة الموجودة لدى مستودعات الشركة والتي تخص الحافلات القديمة والغير صالحة للعمل على الخطوط سوف تقوم الشركة بمعالجة هذه المواد وبحسب تعليمات الحكومة بهذا الخصوص .

## الخطة المستقبلية للشركة المتكاملة للنقل المتعدد خلال عام 2024

هو الاستمرار بالعمل على تحسين خدمات نقل الركاب من خلال عدة امور سوف تقوم بها الشركة خلال عام 2024 ، سوف تتمثل بزيادة عدد الحافلات العاملة على خطوط النقل العام من اجل رفع قيمة اليرادات ، وتغيير طريقة تحصيل الاجرة من الدفع النقدي الى الدفع الالكتروني بشكل كامل من اجل رفع كفاءه وتعزيز اجراءات الرقابة على موضوع تحصيل الاجرة وبالتالي زيادة اليرادات اليومية من تشغيل الحافلات على خطوط النقل العام

تشغيل خط الباص السريع ما بين عمان والزرقاء من خلال الشركة الاردنية التركية

## أتعاب التدقيق الخارجي - السادة / المحاسبون العصيريون غوشه وشركائه

| # | الشركة                          | الاتعاب بالدينار الأردني |
|---|---------------------------------|--------------------------|
| 1 | المتكاملة للنقل المتعدد         | 8,000                    |
| 2 | شركة الطفل للنقل الركاب         | 1,250                    |
| 3 | شركة أسيا للنقل                 | 1,250                    |
| 4 | شركة التوفيق للنقل والاستثمار   | 1,250                    |
| 5 | الشركة المتكاملة للطاقات الذكية | 1,250                    |
|   | المجموع                         | 13,000                   |

## عدد الأوراق المالية المملوكة من قبل أعضاء مجلس الإدارة والإدارة العليا

| # | الاسم                     | المنصب                 | الدينية  | عدد الاسهم كما في 2023/12/31 | عدد الاسهم كما في 2022/12/31 | الشركات المسيطر عليها |
|---|---------------------------|------------------------|----------|------------------------------|------------------------------|-----------------------|
| 1 | سعود احمد عارف نصيرات     | رئيس مجلس الادارة      | الاردنية | لا يوجد                      | لا يوجد                      | لا يوجد               |
| 2 | غازي سالم سلمان الجبور    | نائب رئيس مجلس الادارة | الاردنية | لا يوجد                      | لا يوجد                      | لا يوجد               |
| 3 | صلاح مفلق الفالح اللوزي   | عضو مجلس ادارة         | الاردنية | لا يوجد                      | لا يوجد                      | لا يوجد               |
| 4 | ماهر محمود سطعان الرادادة | عضو مجلس ادارة         | الاردنية | لا يوجد                      | لا يوجد                      | لا يوجد               |
| 5 | علي سليمان محمد الشطي     | عضو مجلس ادارة         | الاردنية | لا يوجد                      | لا يوجد                      | لا يوجد               |
| 6 | ميشيل الفرد ميخائيل خللق  | عضو مجلس ادارة         | الاردنية | 592                          | 592                          | لا يوجد               |
| 7 | محمد رسمي عايد القيسي     | عضو مجلس ادارة         | الاردنية | لا يوجد                      | لا يوجد                      | لا يوجد               |

لا يوجد اي أوراق مالية مصدرة من الشركة المتكاملة ومملوكة من قبل رئيس واعضاء مجلس الادارة باستثناء ما تم الافصاح عنه في الجدول اعلاه ، كما انه لا يوجد اي شركات مسيطر عليها من قبل رئيس واعضاء مجلس الادارة ، كما انه لا يوجد اي أوراق مالية مصدرة من الشركة المتكاملة ومملوكة من قبل اقارب رئيس واعضاء مجلس الادارة ، كما انه لا يوجد شركات مسيطر عليها من قبلهم

- تم تعيين السيد محمد رسمي عايد القيسي اعتباراً من شهر 2-2023 عضواً في مجلس ادارة الشركة المتكاملة للنقل المتعدد ممثلاً عن السادة امانة عمان الكبرى ، وتم ايقاف عضويته في شهر 6-2023 بسبب الجوزات القضائية القائمة على اسهم امانة عمان لدى مركز ايداع الأوراق المالية علماً بأن الجوزات القضائية على اسهم التأهيل المساهم امانة عمان ما زالت قائمة حتى تاريخ اعداد هذا التقرير .

20  
23

التحدي السعودي

Saudi Challenge

الشركة المتكاملة للنقل المتعدد

Comprehensive Multiple Transportation Company





## الادارة العليا

| # الاسم | المنصب                              | عدد الاسهم كما في<br>2023/12/31 | عدد الاسهم كما في<br>2022/12/31 | الشركات المسيطر عليها |
|---------|-------------------------------------|---------------------------------|---------------------------------|-----------------------|
| 1       | مؤيد عايد محمد ابو فردة             | 21                              | 21                              | -                     |
| 2       | زياد عبد المنعم عبد الفتاح الحوراني | -                               | -                               | -                     |
| 3       | وضاح ابراهيم عبد المهدي العواجين    | -                               | -                               | -                     |
| 4       | مشهور طلال نوفان العدوان            | -                               | -                               | -                     |
| 5       | لونا طلال محمد شموط                 | -                               | -                               | -                     |
| 6       | امين طالله اسماعيل النخرس           | -                               | -                               | -                     |
| 7       | عمار احمد صالح طوفان                | -                               | -                               | -                     |

لا يوجد اي اوراق مالية مصدرة من الشركة المتكاملة ومملوكة من قبل الادارة العليا باستثناء ما تم الافصاح عنه في الجدول اعلاه , كما انه لا يوجد اي شركات مسيطر عليها من قبل الادارة العليا , كما انه لا يوجد اوراق مالية مصدرة من الشركة المتكاملة ومملوكة من قبل اقارب الادارة العليا , كما انه لا يوجد شركات مسيطر عليها من قبلهم

## المزايا والمكافآت التي حصل عليها اعضاء مجلس الادارة والادارة العليا للشركة

| # المنصب | الاسم                  | رواتب                      | بدلات  | مكافآت | نفقات سفر | الجمالي |
|----------|------------------------|----------------------------|--------|--------|-----------|---------|
| 1        | رئيس مجلس الادارة      | سعود احمد عارف نصيرات      | 42,000 | -      | -         | 42,000  |
| 2        | نائب رئيس مجلس الادارة | غازي سالم سلمان الجبور     | 12,000 | -      | -         | 12,000  |
| 3        | عضو مجلس ادارة         | صلاح مفلح الفالح اللوزي    | 12,000 | -      | -         | 12,000  |
| 4        | عضو مجلس ادارة         | ماهر محمود سلطان الرد ايدة | 12,000 | -      | -         | 12,000  |
| 5        | عضو مجلس ادارة         | علي سليمان محمد النشطي     | 12,000 | -      | -         | 12,000  |
| 6        | عضو مجلس ادارة         | ميشيل الفرد ميخائيل خللق   | 12,000 | -      | -         | 12,000  |
| 7        | عضو مجلس ادارة         | محمد رسمي عايد القيسي      | 5,000  | -      | -         | 5,000   |

تم تعيين السيد محمد رسمي عايد القيسي اعتباراً من شهر 2-2023 عضواً في مجلس ادارة الشركة المتكاملة للنقل المتعدد ممثلاً عن السادة امانة عمان الكبرى , وتم ايقاف عضويته في شهر 6-2023 بسبب الحجوزات القضائية القائمة على اسهم امانة عمان لدى مركز ايداع الوراق المالية علماً بأن الحجوزات القضائية على اسهم التأهيل المساهم امانة عمان ما زالت قائمة حتى تاريخ اعداد هذا التقرير .

## الإدارة العليا

| # | المنصب                              | الاسم                               | رواتب  | بدلات | مكافآت | نفقات سفر | الإجمالي |
|---|-------------------------------------|-------------------------------------|--------|-------|--------|-----------|----------|
| 1 | المدير العام                        | مؤيد عايد محمد أبو فردة             | 84,500 | 6000  | -      | -         | 90,500   |
| 2 | مدير الدائرة المالية                | زياد عيد المنعم عيد الفتاح الحوراني | 27,846 | -     | -      | -         | 27,846   |
| 3 | مدير دائرة الرقابة والتدقيق الداخلي | وضاح إبراهيم عيد المهدي العواجين    | 23,101 | -     | -      | -         | 23,101   |
| 4 | مدير دائرة العمليات الميدانية       | مشهور طلال نوفان العدوان            | 40,755 | -     | -      | -         | 40,755   |
| 5 | مدير دائرة الموارد البشرية          | لونا طلال محمد شموط                 | 19,669 | -     | -      | -         | 19,669   |
| 6 | مدير التوريد والخدمات المساندة      | أمين طالله اسماعيل اللخرس           | 21,060 | -     | -      | -         | 21,060   |
| 7 | مدير المشتريات                      | عمار احمد صالح طوقان                | 18,407 | 1,000 | -      | -         | 19,407   |

## المزايا العينية التي صرفت للإدارة العليا خلال عام 2023 هي على النحو التالي

| # | المنصب                              | الاسم                               | سيارة   | هاتف خلوي | أخرى    |
|---|-------------------------------------|-------------------------------------|---------|-----------|---------|
| 1 | المدير العام                        | مؤيد عايد محمد أبو فردة             | يوجد    | يوجد      | لا يوجد |
| 2 | مدير الدائرة المالية                | زياد عيد المنعم عيد الفتاح الحوراني | يوجد    | يوجد      | لا يوجد |
| 3 | مدير دائرة العمليات الميدانية       | مشهور طلال نوفان العدوان            | يوجد    | يوجد      | لا يوجد |
| 4 | مدير دائرة الرقابة والتدقيق الداخلي | وضاح إبراهيم عيد المهدي العواجين    | لا يوجد | لا يوجد   | لا يوجد |
| 5 | مدير دائرة الموارد البشرية          | لونا طلال محمد شموط                 | لا يوجد | يوجد      | لا يوجد |
| 6 | مدير التوريد والخدمات المساندة      | أمين طالله اسماعيل اللخرس           | يوجد    | يوجد      | لا يوجد |
| 7 | مدير المشتريات                      | عمار احمد صالح طوقان                | لا يوجد | يوجد      | لا يوجد |

## تبرعات دفعتها الشركة خلال عام 2023

قامت الشركة بدفع مبلغ 500 دينار مساهمة منها في اعمال المؤتمر الوطني الخامس في النقل تحت عنوان ( واقع النقل المستخدم والتعاون الاقليمي لتسهيل التجارة والنقل ) والذي انعقد في العاصمة عمان والذي تم تنظيمه من خلال مؤسسة الياسمين

## العقود والمشاريع والارتباطات التي عقدتها الشركة مع الشركات التابعة خلال العام 2023

عقدت الشركة المتكاملة للنقل المتعدد إتفاقيات مع الشركات التابعة لإستئجار الحافلات منها مع سائقها مقابل المبالغ المبينة في الجدول ادناه .

| # | الشركة      | أسيا      | التوفيق   | الظلال    |
|---|-------------|-----------|-----------|-----------|
| 1 | قيمة العقد  | 775,000   | 150,000   | 575,000   |
| 2 | تاريخ العقد | 2023/1/1  | 2023/1/1  | 2023/1/1  |
| 3 | مدة العقد   | سنة واحدة | سنة واحدة | سنة واحدة |

تم عمل ائتلاف بين الشركة المتكاملة للنقل المتعدد وشركة غورسيل التركية وتم تأسيس الشركة الاردنية التركية لتشغيل حافلات النقل العام وبنسبة ملكية 49% للشركة المتكاملة و 51% لشركة غورسيل وتم الفوز بعطاء تشغيل حافلات شركة رؤية عمان الحديثة للنقل وقد تم المباشرة بالتشغيل بتاريخ 2019/7/1 لمائة وخمسة وثلاثون حافلة للنقل العام لعدد 27 خط واستمر هذا التشغيل لعام 2022 ومن خلال هذا الائتلاف تم خلال عام 2023 تشغيل المرحلة الثانية من مشروع باص عمان ومشروع التشغيل التجريبي للباص سريع التردد من خلال تشغيل 136 حافلة اضافية لهذه المرحلة , كما يوجد إتفاق مع الشركة المتكاملة للبطاقات الذكية يتم بموجبها دفع عمولة تحصيل ما نسبته 5 % من قيمة المبالغ المحولة للجهزة الشحن الموجودة لدى وكلاء ومندوبي توزيع البطاقات المدفوعة مسبقا المستخدمة من قبل المواطنين المنتفعين من خدمة نقل الركاب المقدمة من الشركة المتكاملة للنقل المتعدد واستمر العمل بهذا الإتفاق خلال عام 2023

ولايوجد عقود أو مشاريع أو ارتباطات عقدتها الشركة المتكاملة للنقل المتعدد مع رئيس مجلس الإدارة . أو أعضاء المجلس أو المدير العام أو أي موظف في الشركة أو أقاربهم .

## المسؤولية اتجاه المجتمع

### مساهمة الشركة في حماية البيئة

إن استخدام وسائل النقل العام يؤدي إلى الترشيد في استهلاك الوقود من خلال التخفيف من استعمال المركبات الخاصة ويؤدي إلى الحد من ازمة المواصلات والاختناقات المرورية على الطرق الذي ينعكس على انبعاث غاز ثاني أكسيد الكربون والذي يؤثر على البيئة علماً بأن الشركة في عام 2023 قامت باستخدام الديزل المحسن يورو 5 والذي يقلل من انبعاث غاز ثاني أكسيد الكربون

تحرص الشركة التأكيد على الموظفين عامة والسائقين خاصة بالمحافظة على نظافة الحافلات وعدم إلقاء النفايات في الأماكن غير المخصصة لها والتعميم الدائم على مستخدمي وسائل النقل العام بالمثل من خلال اللوائح والتعليمات المنشورة

تقوم الشركة بمتابعة السائقين من خلال نظام التتبع والكاميرات الموجودة داخل الحافلات من أجل متابعة عدم قيام سائقي الشركة بالتدخين والسلوكيات الخاطئة مثل استخدام الهاتف النقال والسرعة الزائدة والذي ينعكس على التقليل من حوادث الطرق

## مساهمة الشركة في خدمة المجتمع المحلي

تقوم الشركة بدعم طلاب الجامعات ذوي الإحتياجات الخاصة وتقديم خدمة النقل لهم دون مقابل.

تقوم الشركة بإستقبال المتدربين بالتعاون مع الجامعات ومعاهد التدريب المهني، لتمكينهم من الممارسة العملية في كافة المجالات المهنية المتعلقة بعملية اصلاح وصيانة الحافلات.

تم تعبئة البيانات المالية السنوية للشركة المتكاملة للنقل المتعدد على نظام الافصاح الالكتروني وفق النماذج المعدة لهذا الشأن مقارنة مع السنة السابقة

## تقرير تطبيق مبادئ حوكمة الشركات المساهمة العامة الخاص بالشركة المتكاملة للنقل المتعدد للسنة المنتهية اعمالها 2023

بالإشارة إلى الموضوع أعلاه و إستناداً للأحكام المادتين (ن / 12 ) و ( ب / 118 ) من قانون الأوراق المالية رقم ( 18 ) لسنة 2017 والمقرة بموجب قرار مجلس مفوضي هيئة الأوراق المالية رقم ( 146 / 2017 ) تاريخ 2017/5/22 نقدم لكم تقرير يلخص مدى التزام الشركة المتكاملة للنقل المتعدد ممثلة بمجلس إدارة الشركة وإدارتها التنفيذية بتطبيق احكام وتعليمات حوكمة الشركات المساهمة العامة المدرجة .

حيث يتضمن التقرير جميع المتطلبات المنصوص عليها من قبل مجلس مفوضي هيئة الأوراق المالية وكما تم الإفصاح عنها من قبل الهيئة .

## المعلومات والتفاصيل المتعلقة بتطبيق احكام هذه التعليمات وقواعد حوكمة الشركات في الشركة المتكاملة للنقل المتعدد

| #  | رقم المادة    | عنوان المادة                    | مدى التزام الشركة بالتطبيق للبتود |
|----|---------------|---------------------------------|-----------------------------------|
| 1  | المادة رقم 4  | تشكيل مجلس إدارة                | مطبق                              |
| 2  | المادة رقم 5  | مهام ومسؤوليات مجلس الإدارة     | مطبق                              |
| 3  | المادة رقم 6  | اللجان التي يشكلها مجلس الإدارة | مطبق                              |
| 4  | المادة رقم 7  | لجنة التدقيق                    | مطبق                              |
| 5  | المادة رقم 8  | لجنة الترشيحات والمكافآت        | مطبق                              |
| 6  | المادة رقم 9  | لجنة الحوكمة                    | مطبق                              |
| 7  | المادة رقم 10 | لجنة إدارة المخاطر              | مطبق                              |
| 8  | المادة رقم 11 | اجتماعات مجلس الإدارة           | مطبق                              |
| 9  | المادة رقم 12 | اجتماعات الهيئة العامة          | مطبق                              |
| 10 | المادة رقم 13 | حقوق اصحاب المصالح              | مطبق                              |
| 11 | المادة رقم 14 | الإفصاح والشفافية               | مطبق                              |
| 12 | المادة رقم 15 | مدقق الحسابات الخارجي           | مطبق                              |
| 13 | المادة رقم 16 | تعاملات الاطراف ذوي العلاقة     | مطبق                              |
| 14 | المادة رقم 17 | تقرير الحوكمة                   | مطبق                              |

## أسماء أعضاء مجلس الإدارة الحاليين والمستقلين خلال السنة وتحديد فيما كان العضو تنفيذي أو غير تنفيذي ومستقل أو غير مستقل .

| # | الاسم                          | ممثل عن                         | المناصب                | الصفة      | مستقل/غير مستقل | الحالة |
|---|--------------------------------|---------------------------------|------------------------|------------|-----------------|--------|
| 1 | سعود احمد عارف نصيرات          | شركة ادارة الاستثمارات الحكومية | رئيس مجلس الادارة      | تنفيذي     | غير مستقل       | حالي   |
| 2 | غازي سالم سلمان الجبور         | شركة ادارة الاستثمارات الحكومية | نائب رئيس مجلس الادارة | غير تنفيذي | غير مستقل       | حالي   |
| 3 | علي سليمان النشطي              | شركة ادارة الاستثمارات الحكومية | عضو مجلس ادارة         | غير تنفيذي | غير مستقل       | حالي   |
| 4 | محمد رسمي عابد القيسي          | امانة عمان الكبرى               | عضو مجلس ادارة         | غير تنفيذي | غير مستقل       | سابق   |
| 5 | ماهر محمود سلطان الحسن البريدة | شركة ادارة الاستثمارات الحكومية | عضو مجلس ادارة         | غير تنفيذي | غير مستقل       | حالي   |
| 6 | صلاح فلاح الفالح اللوزي        | شركة ادارة الاستثمارات الحكومية | عضو مجلس ادارة         | غير تنفيذي | غير مستقل       | حالي   |
| 7 | ميشيل القرد ميخائيل حلاق       | الشركة الاردنية                 | عضو مجلس ادارة         | غير تنفيذي | مستقل           | حالي   |

تم تعيين السيد محمد رسمي عابد القيسي اعتباراً من شهر 2-2023 عضواً في مجلس ادارة الشركة المتكاملة للنقل المتعدد ممثلاً عن السادة امانة عمان الكبرى , وتم ايقاف عضويته في شهر 6-2023 بسبب الحجزات القضائية القائمة على اسهم امانة عمان لدى مركز ايداع الأوراق المالية علماً بأن الحجزات القضائية على اسهم التأهيل المساهم امانة عمان ما زالت قائمة حتى تاريخ اعداد هذا التقرير .

## المناصب التنفيذية في الشركة واسماء الأشخاص الذين يشغلونها

| # | الاسم                               | المسمى الوظيفي                      |
|---|-------------------------------------|-------------------------------------|
| 1 | مؤيد عابد محمد ابو فردة             | المدير العام                        |
| 2 | زياد عبد المتعم عبد الفتاح الحوراني | مدير الدائرة المالية                |
| 3 | وضاح ابراهيم عبد المهدي العواجين    | مدير دائرة الرقابة والتدقيق الداخلي |
| 4 | مشهور طلال نوفان العدوان            | مدير العمليات الميدانية             |
| 5 | لونا طلال محمد شموط                 | مدير شؤون الموظفين                  |
| 6 | امين عطالله اسماعيل الاخرس          | مدير التوريد والخدمات المساندة      |
| 7 | عمار احمد صالح طوقان                | مدير المشتريات                      |



## جميع عضويات مجالس الادارة التي يشغلها عضو مجلس الادارة في الشركات المساهمة العامة

| # | الاسم                           | العضوية في مجالس اخرى |
|---|---------------------------------|-----------------------|
| 1 | سعود عارف احمد نصيرات           | لا يوجد               |
| 2 | غازي سالم سلمان الجبور          | لا يوجد               |
| 3 | علي سليمان الشطي                | لا يوجد               |
| 4 | محمد رسمي عايد القيسي           | لا يوجد               |
| 5 | ماهر محمود سطعان الحسن الردايدة | لا يوجد               |
| 6 | صلاح مفلح الفالح اللوزي         | لا يوجد               |
| 7 | ميشيل القرد ميخائيل حلاق        | لا يوجد               |

تم تعيين السيد محمد رسمي عايد القيسي اعتباراً من شهر 2-2023 عضواً في مجلس ادارة الشركة المتكاملة للنقل المتعدد ممثلاً عن السادة امانة عمان الكبرى , وتم ايقاف عضويته في شهر 6-2023 بسبب الحجوزات القضائية القائمة على اسهم امانة عمان لدى مركز ايداع الدوراق المالية علماً بأن الحجوزات القضائية على اسهم التأهيل المساهم امانة عمان ما زالت قائمة حتى تاريخ اعداد هذا التقرير .

## اسم ضابط الحوكمة في الشركة

السيد / زياد الحوراني - مدير الدائرة المالية للشركة

## اسماء اللجان المنبثقة عن مجلس الادارة

| # | اسم اللجنة               | عدد الاعضاء |
|---|--------------------------|-------------|
| 1 | لجنة التدقيق             | 3           |
| 2 | لجنة الترشيحات والمكافآت | 3           |
| 3 | لجنة الحوكمة             | 3           |
| 4 | لجنة ادارة المخاطر       | 3           |
| 5 | لجنة العطاءات            | 3           |

## اسم رئيس واعضاء لجنة التدقيق ونبذة عن مؤهلاتهم وخبراتهم المتعلقة بالامور المالية او المحاسبية لجنة التدقيق

| # | اسم اعضاء لجنة التدقيق   | المسمى الوظيفي | المؤهلات    | الصفة      | الخبرات المتعلقة بالامور المالية |
|---|--------------------------|----------------|-------------|------------|----------------------------------|
| 1 | ميشيل الفرد ميخائيل حلاق | رئيس اللجنة    | بكالوريوس   | غير تنفيذي | محاسب قانوني                     |
| 2 | علي سليمان الشطي         | عضو لجنة       | دكتوراه     | غير تنفيذي | استاذ جامعي ومدير مالي           |
| 3 | محمد رسمي عايد القيسي    | عضو لجنة       | ثانوية عامة | غير تنفيذي | نائب امين عمان                   |

تم تعيين السيد محمد رسمي عايد القيسي اعتباراً من شهر 2-2023 عضواً في مجلس ادارة الشركة المتكاملة للنقل المتعدد ممثلاً عن السادة امانة عمان الكبرى ، وتم ايقاف عضويته في شهر 6-2023 بسبب الحجزات القضائية القائمة على اسهم امانة عمان لدى مركز ايداع الأوراق المالية علماً بأن الحجزات القضائية على اسهم التأهيل المساهم امانة عمان ما زالت قائمة حتى تاريخ اعداد هذا التقرير .

## اسم رئيس واعضاء كل من لجنة الترشيحات والمكافآت ولجنة العطاءات ولجنة ادارة المخاطر ولجنة الحوكمة لجنة الترشيحات والمكافآت

| # | اسم اعضاء لجنة الترشيحات والمكافآت | المسمى الوظيفي | الصفة      |
|---|------------------------------------|----------------|------------|
| 1 | علي سليمان الشطي                   | رئيس اللجنة    | غير تنفيذي |
| 2 | صلاح مفلح الفالح اللوزي            | عضو لجنة       | غير تنفيذي |
| 3 | ميشيل الفرد ميخائيل حلاق           | عضو لجنة       | غير تنفيذي |

## لجنة العطاءات

| # | اسم اعضاء لجنة العطاءات | المسمى الوظيفي | الصفة      |
|---|-------------------------|----------------|------------|
| 1 | علي سليمان الشطي        | رئيس اللجنة    | غير تنفيذي |
| 2 | صلاح مفلح الفالح اللوزي | عضو لجنة       | غير تنفيذي |
| 3 | مؤيد ابو فردة           | عضو لجنة       | تنفيذي     |

## لجنة الحوكمة

| # | اسم اعضاء لجنة الحوكمة | المسمى الوظيفي | الصفة      |
|---|------------------------|----------------|------------|
| 1 | غازي الجبور            | رئيس اللجنة    | غير تنفيذي |
| 2 | محمد رسمي عايد القيسي  | عضو لجنة       | غير تنفيذي |
| 3 | ماهر الرائدة           | عضو لجنة       | غير تنفيذي |

تم تعيين السيد محمد رسمي عايد القيسي اعتباراً من شهر 2-2023 عضواً في مجلس ادارة الشركة المتكاملة للنقل المتعدد ممثلاً عن السادة امانة عمان الكبرى , وتم ايقاف عضويته في شهر 6-2023 بسبب الجوزات القضائية القائمة على اسهم امانة عمان لدى مركز ايداع الاوراق المالية علماً بأن الجوزات القضائية على اسهم التأهيل المساهم امانة عمان ما زالت قائمة حتى تاريخ اعداد هذا التقرير .

## لجنة ادارة المخاطر

| # | اسم اعضاء لجنة ادارة المخاطر | المسمى الوظيفي | الصفة      |
|---|------------------------------|----------------|------------|
| 1 | صلاح اللوزي                  | رئيس اللجنة    | غير تنفيذي |
| 2 | ماهر الرائدة                 | عضو لجنة       | غير تنفيذي |
| 3 | ميشيل حلق                    | عضو لجنة       | غير تنفيذي |

## عدد اجتماعات اللجان خلال السنة مع بيان الاعداد الحاضرين

| # | اسم اللجنة               | عدد الاجتماعات | عدد الاعداد | عدد الاعداد الحاضرين لكل اجتماع |
|---|--------------------------|----------------|-------------|---------------------------------|
| 1 | لجنة التدقيق             | 4              | 3           | 2                               |
| 2 | لجنة الترشيحات والمكافآت | 2              | 3           | 3                               |
| 3 | لجنة الحوكمة             | 2              | 3           | 2                               |
| 4 | لجنة ادارة المخاطر       | 2              | 3           | 3                               |
| 5 | لجنة العطاءات            | 2              | 3           | 3                               |

## عدد اجتماعات لجنة التدقيق مع المدقق الخارجي

| # | اسم اللجنة                    | عدد الاجتماعات | عدد الاعضاء الحاضرين لكل اجتماع |
|---|-------------------------------|----------------|---------------------------------|
| 1 | لجنة التدقيق - المدقق الخارجي | 4              | 6                               |

## عدد اجتماعات مجلس الإدارة خلال السنة 2023 مع عدد الاعضاء الحضور

| #  | رقم المادة      | تاريخ الاجتماع | عدد الاعضاء | عدد الاعضاء الحضور |
|----|-----------------|----------------|-------------|--------------------|
| 1  | الاجتماع رقم 1  | 2023/02/21     | 7           | 6                  |
| 2  | الاجتماع رقم 2  | 2023/03/01     | 7           | 6                  |
| 3  | الاجتماع رقم 3  | 2023/04/04     | 7           | 7                  |
| 4  | الاجتماع رقم 4  | 2023/06/14     | 7           | 7                  |
| 5  | الاجتماع رقم 5  | 2023/06/21     | 7           | 6                  |
| 6  | الاجتماع رقم 6  | 2023/07/20     | 7           | 6                  |
| 7  | الاجتماع رقم 7  | 2023/08/16     | 7           | 6                  |
| 8  | الاجتماع رقم 8  | 2023/09/20     | 7           | 6                  |
| 9  | الاجتماع رقم 9  | 2023/11/19     | 7           | 6                  |
| 10 | الاجتماع رقم 10 | 2023/12/27     | 7           | 6                  |



20  
23

التقرير السنوي

Annual Report

الشركة المتكاملة للنقل المتعدد

Comprehensive Multiple Transportation Company



## الاقراءات

يقر مجلس ادارة الشركة بعدم وجود اي امور جوهريّة قد تؤثر على استمرارية الشركة خلال السنة المالية التالية

نائب رئيس مجلس الادارة  
غازي الجبور



رئيس مجلس الادارة  
سعود نصيرات



عضو مجلس الادارة  
صالح اللوزي



عضو مجلس الادارة  
ماهر الردايدة



عضو مجلس الادارة  
علي الشطي



عضو مجلس الادارة  
محمد رسمي القيسي



عضو مجلس الادارة  
ميشيل حلاق



20  
23

التقرير السنوي  
Annual Report

الشركة المتكاملة للنقل المتعدد  
Comprehensive Multiple Transportation Company

# التقرير السنوي Annual Report

الشركة المتكاملة للنقل المتعدد  
Comprehensive Multiple Transportation Company

20  
23



## الاقراءات

يقر مجلس الادارة بمسؤوليته من اعداد البيانات المالية وتوفير نظام رقابة فعال في الشركة

نائب رئيس مجلس الادارة  
غازي الجبور



رئيس مجلس الادارة  
سعود نصيرات



عضو مجلس الادارة  
صالح اللوزي



عضو مجلس الادارة  
ماهر الردايدة



عضو مجلس الادارة  
علي الشطي



عضو مجلس الادارة  
محمد رسمي القيسي



عضو مجلس الادارة  
ميشيل حلاق



20  
23

التقرير السنوي  
Annual Report

الشركة المتكاملة للنقل المتعدد  
Comprehensive Multiple Transportation Company

التقرير السنوي  
Annual Report

الشركة المتكاملة للنقل المتعدد  
Comprehensive Multiple Transportation Company

20  
23

## الاقراءات

يقر مجلس الادارة بمسؤوليته من اعداد البيانات المالية وتوفير نظام رقابة فعال في الشركة

المدير العام  
مؤيد ابو قردة

رئيس مجلس الادارة  
سعود نصيرات

مدير الدائرة المالية  
زياد الحوراني

20  
23

التقرير السنوي  
Annual Report

الشركة المتكاملة للنقل المتعدد  
Comprehensive Multiple Transportation Company

# التقرير السنوي Annual Report

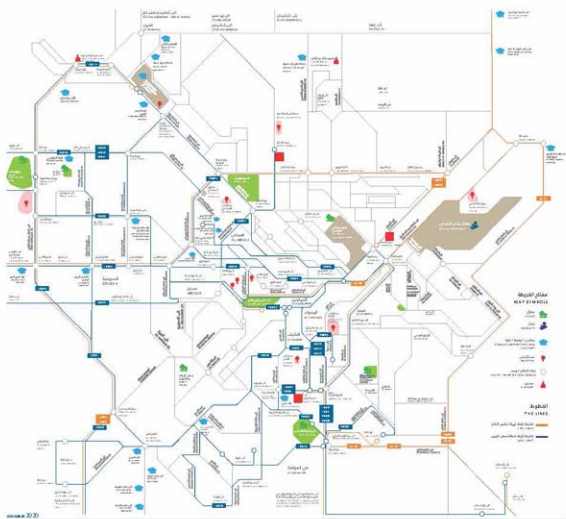
الشركة المتكاملة للنقل المتعدد  
Comprehensive Multiple Transportation Company

20  
23

# التقرير السنوي Annual Report

الشركة المتكاملة للنقل المتعدد  
Comprehensive Multiple Transportation Company

20  
23



CENTER AMMAN

WEST AMMAN

SOUTH AMMAN







الشركة المتكاملة للنقل المتعدد  
( شركة مساهمة عامة محدودة )



القوائم المالية الموحدة وتقرير المحاسب القانوني المستقل  
للسنة المنتهية في 31 كانون الاول 2023

الشركة المتكاملة للنقل المتعدد  
(شركة مساهمة عامة محدودة)

القوائم المالية الموحدة وتقرير المحاسب القانوني المستقل  
للسنة المنتهية في 31 كانون الأول 2023

---

| فهرس                                   | صفحة   |
|--|--------|
| تقرير المحاسب القانوني المستقل         | 1 - 3  |
| قائمة المركز المالي الموحدة            | 4      |
| قائمة الدخل الشامل الموحدة             | 5      |
| قائمة التغيرات في حقوق الملكية الموحدة | 6      |
| قائمة التلخّصات للتعبية الموحدة        | 7      |
| إيضاحات حول القوائم المالية الموحدة    | 8 - 37 |

## تقرير المحاسب القانوني المستقل

إلى السادة المساهمين المحترمين  
الشركة المتكاملة للنقل المتعدد  
(شركة مساهمة عامة محدودة)

### تقرير حول تدقيق القوائم المالية الموحدة

#### الرأي

لقد قمنا بتدقيق البيانات المالية الموحدة للشركة المتكاملة للنقل المتعدد (وهي شركة اردنية مساهمة عامة محدودة)، والتي تتكون من قائمة المركز المالي الموحدة كما في 31 كانون الأول 2023، وكل من قوائم الدخل الشامل الموحدة والتغيرات في حقوق الملكية الموحدة وبيان التدفقات النقدية الموحدة للسنة المنتهية في ذلك التاريخ، والإيضاحات حول البيانات المالية الموحدة، بما في ذلك ملخص للسياسات المحاسبية الهامة.

في رأينا، فإن القوائم المالية الموحدة المرفقة تظهر بصورة عادلة، من جميع النواحي الجوهرية، الوضع المالي للشركة المتكاملة للنقل المتعدد كما في 31 كانون الأول 2023، وأدائها المالي وتدفقاتها النقدية للسنة المنتهية في ذلك التاريخ وفقاً للمعايير الدولية لإعداد التقارير المالية.

#### اساس الرأي

لقد قمنا بالتدقيق وفقاً لمعايير التدقيق الدولية. إن مسؤوليتنا وفقاً لتلك المعايير قد تم ذكرها بمزيد من التوضيح في تقريرنا هذا في فترة مسؤولية المحاسب القانوني حول تدقيق البيانات المالية. نحن مستقلين عن الشركة وفقاً لمتطلبات مجلس معايير السلوك الأخلاقي الدولية للمحاسبين 'دليل قواعد السلوك الأخلاقي للمحاسبين المهنيين' والمتطلبات الأخلاقية ذات الصلة بتدقيقنا لهذه البيانات المالية الموحدة، ولذا قد أوفينا بمسؤولياتنا الأخلاقية الأخرى وفقاً لتلك المتطلبات.

نعتقد أن بيانات التدقيق للتوثيق التي حصلنا عليها كافية ومناسبة لتوفير أساساً لرأينا حول التدقيق.

#### أمر آخر

كما هو مبين في الإيضاح رقم (10) حول القوائم المالية الموحدة، فإنه استناداً إلى قرار مجلس الوزراء رقم 12351 بتاريخ 4 تشرين الثاني 2015، وبناء عليه وفي نهاية عام 2023 بلغ قيمة المبلغ المطلوب من وزارة النقل عن فرق اجور النقل و فرق اسعار المحروقات مبلغ وقدره 14,372,867 دينار اردني (2022: 14,372,867 دينار اردني)، وفي تاريخ 23 اب 2023 صدر كتاب من امانة عمان الكبرى موجه الى وزارة المالية من اجل اعتبار المبلغ المفروض لبنك الاسكان للتجارة والتمويل والبالغ قيمته 10,000,000 دينار (ايضاح - 11) لما سداد المديونية المستحقة على الحكومة لصالح الشركة، ولما ارفع رأس مال الشركة المتكاملة للنقل المتعدد وهذا القرار مرتبط بموافقة الجهات الحكومية المعنية على أي من الخيارين المتكويرين السابقين، حيث لم يتم صدور قرار نهائي حتى اصدار القوائم المالية الموحدة للشركة.

## أمور التدقيق الأساسية

إن أمور التدقيق الأساسية وفقا لحكمنا المهني هي تلك الأمور التي كان لها الأهمية القصوى في اتصال التدقيق التي هذا بها للقوائم المالية الموحدة للسنة المالية. لقد تمت معالجة أمور التدقيق الأساسية في سياق تدقيقنا للقوائم المالية الموحدة ككل وفي تكوين رأينا عليها ولذا لا نقدم رأيا منفصلا عن الآخر .

| أمور التدقيق الأساسية   | وصلا لكيفية معالجة تدقيقنا لهذا الأمر  |
|---|--|
| <p><b>- الممتلكات والمعدات</b></p> <p>وفقا للمعايير الدولية لإعداد التقارير المالية ، فإن على الشركة مراجعة السر الانتاجي وطريقة الاستهلاك وإن تقوم بإجراء اختبار لتدني القيمة التي تظهر بها الممتلكات والمعدات في المركز المالي وعند ظهور أية أحداث أو تغيرات في الظروف تظهر أن هذه القيمة غير قابلة للاسترداد في حال ظهور أي مؤشر لتدني القيمة يتم احساب خسائر تدني قيمة لمساواة تدني قيمة الموجودات حيث تقوم الإدارة بتقدير التدني بالممتلكات والمعدات من خلال استخدام الافتراضات والتقديرات أن وجدت، ونظرا لأهميتها فلها نصبر لحد مخاطر التدقيق الهامة.</p>   | <p><b>- الممتلكات والمعدات</b></p> <p>إن إجراءات التدقيق شملت دراسة إجراءات الرقابة المستخدمة في عملية التحقق من الوجود والاكتمال ومراجعة إدلاء الأصول وبيعه خلال السنة، والتأكد من صلبة احساب مسروق الاستهلاك، وعملية الجرد من حيث الوجود والتأكد من أن الممتلكات والمعدات ملتزمة ولا يوجد تدني بالقيمة التي تظهر بها وذلك من خلال فهم فرضيات الإدارة مع الأخذ بالاعتبار المعلومات الخارجية المتوفرة حول مفاطر انخفاض الممتلكات والمعدات وإدراكنا أيضا على مدى كفاية الإفصاحات الدخلة حول الممتلكات والمعدات.</p> |
| <p><b>- الشروع</b></p> <p>وفقا للمعايير الدولية لإعداد التقارير المالية، فإن على إدارة الشركة فهم الشروع وفحص التدني، حيث بلغت الشروع كما في 31 كانون الأول 2023 مبلغا وقدره 11,308,218 دينار أردني، ويظهر انخفاض القيمة الشروع للشروع مساهمة تدقيق أساسية نظرا لتعدد متطلبات المحاسبة والإحكام العامة المطلوبة في تحديد الافتراض الذي سيستخدم في تقدير المبالغ القابل للاسترداد. إن المبالغ القابل للاسترداد للوجبات المتبقية للتدني، والتي تقوم على أساس القيمة قيد الاستخدام أو القيمة العادلة لهما على دافعا لتكثيف البيع، يتم استحقاقه من نماذج التكاليف التقديرية الشاملة المنصوصة، هذه النماذج تستخدم للحد من الافتراضات الأساسية بما في ذلك تغيرات لحجم المبيعات والادسار المتطابقة، وتكاليف التشغيل، ومعدلات نمو القيمة النهائية والمتوسط المرجح لثقل رأس المال.</p> | <p><b>- الشروع</b></p> <p>بتاريخ ١٨ أيار ٢٠٢٤ قامت الشركة بتكليف مكتب مستقل بدراسة التدني في قيمة الشروع للشركات التابعة لها وحسب ما خلصت إليها الدراسة ومن خلال التفتقات الثنائية المتوفرة على أساس الموازنة التقديرية والتفتقات التقديرية التي تحت حيث تم استخدام معدل خصم 1٩,٢٨٪، وتبين عدم وجود تدني في قيمة الشروع حسب تقرير المكتب المستقل.</p>  |
| <p><b>- الممولون</b></p> <p>وفقا للمعايير الدولية لإعداد تقارير مالية، فإن على الشركة مراجعة صلبة احساب مخصص الضمان الائتمانية وفقا للمعيار الدولي رقم (9) الإفادات المالية، تقوم الإدارة بتقدير الضمان في قيمة الضم المدينة من خلال استخدام الافتراضات والتقديرات، ونظرا لأهميتها فلها نصبر لحد مخاطر التدقيق الهامة، وإدراكنا على المخاطر بنسبته خسائر ائتمانية.</p>  | <p><b>- الممولون</b></p> <p>إن إجراءات التدقيق شملت إجراءات الرقابة المستخدمة من قبل الشركة على صلبة حصول الضم المدينة وشيكات بوسم التحويل، والتحقق من أرصدة حيلة من ضم الضمان من خلال اسدات التوثيق المباشرة، وتم دراسة كفاية مخصص الضمان الائتمانية المرصود مقابل الضم المدينة وذلك من خلال فهم فرضيات الإدارة مع الأخذ بالاعتبار المعلومات الخارجية المتوفرة حول مخاطر الضم الائتمانية، لذا فإننا أيضا كفاية الإفصاحات للشركة حول التقديرات المهمة في الوصول لمخصص الضمان الائتمانية المسجلة.</p>               |

## معلومات أخرى

إن الإدارة مسؤولة عن المعلومات الأخرى. حيث تتضمن المعلومات الأخرى المدرجة في التقرير السنوي، ولكنها لا تتضمن القوائم المالية الموحدة وتقرير تدقيقنا حولها.

لا يغطي رأينا حول القوائم المالية الموحدة هذه المعلومات الأخرى، ونحن لا نبدى أي شكل من أشكال التأكيد حولها.

فيما يتعلق بتدقيقنا للقوائم المالية الموحدة للشركة المتكاملة للثلث المتعدد للسنة المنتهية في 31 كانون الأول 2023، يقع على عاتقنا مسؤولية إفادة هذه المعلومات الأخرى، وعند قيامنا بذلك فلنأخذ بالاعتبار فيما إذا كانت تلك المعلومات غير متوافقة بشكل جوهري مع البيانات المالية الموحدة أو مع معرفتنا التي تم اكتسابها أثناء إجراءات التدقيق أو يظهر عليها بخلاف ذلك أنها تحتوي على أخطاء جوهريّة. وإذا استلجنا بناء على العمل الذي قمنا به بأن هنالك أخطاء جوهريّة في هذه المعلومات فنحن مطالبون بالإبلاغ عن هذه الحقيقة. وفي هذا السياق ليس لدينا شيء للإبلاغ عنه.

## مسؤولية الإدارة والأشخاص المسؤولين عن الحوكمة عن التوائم المالية الموحدة

إن الإدارة مسؤولة عن إعداد هذه البيانات المالية وعرضها بصورة عادلة وفقاً للمعايير الدولية لإعداد التقارير المالية، وعن أنظمة الرقابة الداخلية التي إذاً ضرورية لتبنيها عن إعداد توائم مالية خالية من الأخطاء الجوهرية، سواء كانت ناشئة عن إهمال أو عن خطأ.

كما وتشمل مسؤولية الإدارة عند إعداد التوائم المالية فهم قدرة الشركة على الإضرار، والإصلاح حسب مقتضى الحال عن المسائل المتعلقة بالإضرارية للشركة واستخدام أساس الإضرارية في المحاسبة ما لم تفرز الإدارة ضريبة للشركة أو وقف ضرائبها، أو لا يوجد لديها بديلاً منطقياً عن ذلك.

إن الأشخاص المسؤولين عن الحوكمة هم المسؤولون عن الإشراف على إعداد التوائم المالية الموحدة.

## مسؤولية المحاسب القانوني

إن هدفنا الحصول على تأكيد معقول فيما إذا كانت التوائم خالية من الأخطاء الجوهرية، سواء كانت ناشئة عن إهمال أو عن خطأ، وإصدار تقرير التدقيق وإثباته وإشتمالاً على ما يلي.

التأكيد المعقول هو على مستوى عالٍ من التأكيد، ولكن إجراءات التدقيق التي لها بها وفقاً للمعايير الدولية للتدقيق لا تضمن دائماً اكتشاف الأخطاء الجوهرية حتى وإن وجدت ويمكن أن نشأ الأخطاء من الإهمال أو عن طريق الخطأ، وتعتبر جوهرية إذا كانت بشكل فردي أو في مجموعها قد تؤثر بشكل معقول على قرارات مستخدمين البيانات المالية.

نجزه من عملية التدقيق وفقاً لمعايير التدقيق الدولية، فالتأكد نقوم بممارسة الحكم المهني والمحافظة على تطبيق مبدأ الشك المهني في جميع نواحي التدقيق، بالإضافة إلى:

- تحديد ونظم معايير الأشخاص الجوهرية في التوائم المالية، سواء كانت ناشئة عن إهمال أو عن خطأ، وكذلك تصميم وإثبات إجراءات التدقيق التي تتجوب تلك المعايير، والحصول على أدلة تدقيق كافية وملائمة لتوفر أساساً لإصدار، إن خطر عدم اكتشاف أية أخطاء جوهرية ناتجة عن إهمال أعلى من تلك الناتجة من الخطأ، نظراً لأن الإهمال قد يشمل على التواطؤ و التزوير، أو الخطأ المتعمد والتعمولات، أو تجاوز أنظمة الرقابة الداخلية.
- الحصول على فهم لأنظمة الرقابة الداخلية ذات الصلة بأصل التدقيق لتحديد إجراءات تدقيق مناسبة حسب الظروف، ولكن ليس لغرض إبداء رأي حول فعالية تلك الرقابة الداخلية في الشركة.
- فهم طبيعة السياسات المحاسبية المطبقة ومدى مخاطرية التقديرات المحاسبية والإيضاحات ذات العلاقة المتبعة من قبل الإدارة.
- التوصل إلى استنتاج عن مدى ملاءمة استخدام الإدارة لأساس الإضرارية في المحاسبة، وإضافة إلى أدلة التدقيق التي تم الحصول عليها، فيما إذا كان هناك وجود لعدم فهم جوهرية، إذا صلة بأحداث أو ظروف يمكن أن تثير شكوكاً كبيرة حول قدرة الشركة على الإضرار كمشكلة مستمرة، فإذا وُجدت بأن هناك وجود لعدم فهم جوهرية، فمن متفقون بالتأكد في تقرير خالفنا في تقرير خالفنا إلى الإيضاحات ذات الصلة الواردة في البيانات المالية، أو إذا كان الإصلاح عن هذه المعلومات غير كافٍ، فإذا سوف نقوم بتحويل رأينا، إستنتاجاتنا نحدد على أدلة التدقيق التي تم الحصول عليها على تاريخ تقرير التدقيق، ومع ذلك فإنه من الممكن أن السبب أحداث أو ظروف مستقبلية في أوقات الشركة عن الإضرار كمشكلة مستمرة.
- تقييم العرض العام ودقة ومحتوى التوائم المالية بما فيها الإيضاحات، وفيما إذا كانت التوائم المالية تعالج المعاملات والأحداث بشكل يعرض الخلل، بالإضافة مع المسؤولين في لجنة التدقيق بما يتعلق بتعلق وإثبات التدقيق المعطى له وملاحظات التدقيق الهامة، بما في ذلك أية أوجه قصور هامة في نظام الرقابة الداخلية تم تصحيحها خلال التدقيق.

## تقرير حول المتطلبات القانونية

تتطلب الشركة المتكاملة كالتالي المتعدد بقانون وسجلات محاسبية منظمة بصورة أصولية، وأن التوائم المالية الموحدة لتلك المتكاملة في 31 كانون الأول 2023 الواردة في تقرير مجلس الإدارة ملقطة معها ونوعياً الهيئة العامة للشركة بالمحافظة عليها بعد الإختبار بحسب الاختبار ما

المحاسبون العصريون  
عبد الكريم القيس  
إجازة مزاولة رقم (١٩٩٦)

Modern Accountants



A member of  
**Nexia**  
International

المحاسبون العصريون

عمان - المملكة الأردنية الهاشمية

٢٥ آذار ٢٠٢٤

الشركة المتكاملة للنقل المتعدد

(شركة مساهمة عامة محدودة)

قائمة المركز المالي الموحدة

كما في 31 كانون الأول 2023

(بالدينار الأردني)

| 2022        | 2023        | إيضاح                                     |
|-------------|-------------|---|
|             |             | الموجودات                                 |
|             |             | موجودات غير متداولة                       |
| 7,886,144   | 7,035,152   | 4 ممتلكات ومعدات                          |
| 621,325     | 582,115     | 5 حق استخدام موجودات                      |
| 11,308,218  | 11,308,218  | 7 شهور                                    |
| 1,269,176   | 1,743,206   | 25 موجودات خضوية موزعة                    |
| 21,084,863  | 20,668,691  | مجموع الموجودات غير المتداولة             |
|             |             | موجودات متداولة                           |
| 999,299     | 793,570     | 8 مصاريف مدفوعة مقدما وصحائف متداولة أخرى |
| 316,408     | 179,308     | 9 مستودع قطع الغيار وأجزاء والبطاقات      |
| 18,853,750  | 20,415,688  | 10 مخزون                                  |
| 5,406       | 9,462       | 11 مطلوب من جهات ذات علاقة                |
| 76,096      | 333,086     | 12 نقد وما في حكمه                        |
| 20,250,959  | 21,731,114  | 6 ممتلكات ومعدات مدة البيع                |
| 1           | 1           | مجموع الموجودات المتداولة                 |
| 20,250,960  | 21,731,115  | مجموع الموجودات                           |
| 41,335,823  | 42,399,806  | المطلوبات وحقوق الملكية                   |
|             |             | حقوق الملكية                              |
| 15,000,000  | 15,000,000  | 1 رأس المال                               |
| 1,324,994   | 1,324,994   | 16 احتياطي إيجاري                         |
| 12,670      | 12,670      | 16 احتياطي إحتياطي                        |
| (1,668,355) | (2,327,916) | خسائر متراكمة                             |
| 14,669,309  | 14,009,748  | مجموع حقوق للمساهمين                      |
| 1,428,718   | 1,625,485   | حقوق غير مسجل عليها                       |
| 16,098,027  | 15,635,233  | مجموع حقوق الملكية                        |
|             |             | مطلوبات غير متداولة                       |
| 373,127     | 392,902     | 15 قروض طويلة الأجل                       |
| 659,804     | 644,135     | 5 التزامات عقود إيجار طويلة الأجل         |
| 10,000,000  | 10,000,000  | 11 مطلوب إلى جهات ذات علاقة طويلة الأجل   |
| 11,032,931  | 11,037,037  | مجموع المطلوبات غير المتداولة             |
|             |             | مطلوبات متداولة                           |
| 4,908,364   | 5,715,347   | 13 مصاريف مستحقة وصحائف دائنة أخرى        |
| 8,857,499   | 9,390,994   | 14 دائنون وشركات لاجل                     |
| 207,338     | 457,339     | 15 الجزء المتداول من قروض طويلة الأجل     |
| 65,000      | 65,000      | 5 الجزء المتداول من التزامات عقود إيجار   |
| 166,664     | 98,896      | بنوك دائنة                                |
| 14,204,865  | 15,727,536  | مجموع المطلوبات للمتداولة                 |
| 41,335,823  | 42,399,806  | مجموع المطلوبات وحقوق الملكية             |

إن الإيضاحات المرفقة تشكل جزءاً لا يتجزأ من هذه القوائم المالية الموحدة

الشركة المتكاملة للنقل المتحد

(شركة مساهمة عامة محدودة)

قائمة الدخل الشامل الموحدة

للسنة المنتهية في 31 كانون الأول 2023

(بالدينار الأردني)

| 2022                         | 2023        | ايضاح |                                       |
|------------------------------|-------------|-------|---------------------------------------|
| 5,449,987                    | 5,340,479   | 17    | الإيرادات                             |
| (7,167,427)                  | (6,873,500) | 18    | كافة الإيرادات                        |
| (1,717,440)                  | (1,533,021) |       | مجهل خصامة السنة                      |
| (1,395,432)                  | (1,403,249) | 19    | مصاريف إدارية وصومية                  |
| (309,802)                    | (173,719)   | 20    | مصاريف مالية                          |
| 14,098,560                   | 3,864,336   | 21    | إيرادات ومصاريف أخرى                  |
| 10,675,886                   | 754,347     |       | ربح السنة قبل الضريبة                 |
| (542,921)                    | (650,958)   | 24    | ضريبة دخل                             |
| (1,463,245)                  | 474,030     |       | الثبات / (إطفاء) موجودات ضريبية مؤجلة |
| 8,669,720                    | 577,419     |       | ربح السنة                             |
| الدخل الشامل :               |             |       |                                       |
| الدخل الشامل الآخر           |             |       |                                       |
| 8,669,720                    | 577,419     |       | إجمالي الدخل الشامل الآخر :           |
| مجموع الدخل الشامل يعود إلى: |             |       |                                       |
| 7,628,950                    | (659,561)   |       | أصحاب الشركة الأم                     |
| 1,040,770                    | 1,236,980   |       | حقوق غير مسيطر عليها                  |
| 8,669,720                    | 577,419     |       |                                       |
| (خسارة) / ربح السهم :        |             |       |                                       |
| 0.58                         | (0.04)      |       | (خسارة) / ربح السهم - دينار / سهم     |
| 15,000,000                   | 15,000,000  |       | المتوسط المرجح لعدد الأسهم - سهم      |

إن الإيضاحات المرفقة تشكل جزءاً لا يتجزأ من هذه القوائم المالية الموحدة

الشركة المتكاملة للنقل المتعدد  
(شركة مساهمة عامة محدودة)  
قائمة التغيرات في حقوق الملكية الموحدة  
للمدة المنتهية في 31 كانون الأول 2023  
(بالدينار الأردني)

| الرصيد في 1 كانون الثاني 2022 | حقوق غير مسيطر عليها | النقل التامل للمدة  | الحصول على الاحتياطي الاجباري | الرصيد في 31 كانون الأول 2022 | حقوق غير مسيطر عليها | النقل التامل للمدة | الرصيد في 31 كانون الأول 2023 |
|-------------------------------|----------------------|---------------------|-------------------------------|-------------------------------|----------------------|--------------------|-------------------------------|
| رأس مال                       | الاحتياطي الاجباري   | الاحتياطي الاختياري | خسائر متراكمة                 | مجموع حقوق المساهمين          | حقوق غير مسيطر عليها | مجموع حقوق الملكية |                               |
| 15,000,000                    | 257,406              | 12,670              | (8,229,717)                   | 7,040,359                     | 1,007,057            | 8,047,416          |                               |
| -                             | -                    | -                   | -                             | -                             | (619,109)            | (619,109)          |                               |
| -                             | -                    | -                   | 7,628,950                     | 7,628,950                     | 1,040,770            | 8,669,720          |                               |
| -                             | 1,067,588            | -                   | (1,067,588)                   | -                             | -                    | -                  |                               |
| 15,000,000                    | 1,324,994            | 12,670              | (1,668,355)                   | 14,669,309                    | 1,428,718            | 16,098,027         |                               |
| -                             | -                    | -                   | -                             | -                             | (1,040,213)          | (1,040,213)        |                               |
| -                             | -                    | -                   | (659,561)                     | (659,561)                     | 1,236,980            | 577,419            |                               |
| 15,000,000                    | 1,324,994            | 12,670              | (2,327,916)                   | 14,009,748                    | 1,625,485            | 15,635,233         |                               |

إن الإيضاحات المرفقة تشكل جزءاً لا يتجزأ من هذه القوائم المالية الموحدة



(شركة مساهمة عامة محدودة)  
قائمة التلغقات النقدية الموحدة  
للمسلة المنتهية في 31 كانون الأول 2023  
(بالدينار الأردني)

| 2022         | 2023        |  |
|--------------|-------------|--|
|              |             | الأنشطة التشغيلية                                  |
| 10,675,886   | 754,347     | ربح المسلة قبل الضريبة                             |
|              |             | تعديلات على ربح المسلة قبل الضريبة :               |
| 1,104,709    | 1,101,733   | استهلاكات  |
| 39,222       | 39,210      | املاء حق استخدام مبروعات                           |
| 203,962      | 480,654     | مخصصات مذكورة                                      |
| (46,307)     | (185,433)   | رد مخصصات لتأجيل الحاجة إليها                      |
| 309,802      | 173,719     | مصاريف مالية                                       |
|              |             | التغيرات في المبروعات والمطلوبات العاملة :         |
| (4,254,396)  | (1,561,938) | مدينون   |
| (16,258)     | 204,734     | مصاريف مدفوعة مقدما وصاريات مديونية أخرى           |
| 104,196      | 35,744      | مستودع قطع الغيار والزيوت والبطاقات                |
| (4,324)      | (4,056)     | مطلوب من جهات ذات علاقة                            |
| 10,000,000   | -           | مطلوب إلى جهات ذات علاقة                           |
| 1,840,586    | 533,495     | دائون وشركات لاجئة                                 |
| (14,697)     | 480,678     | مصاريف مستحقة وصاريات دائنة أخرى                   |
| 19,942,381   | 2,052,887   | التأجيل المتأخر من الأنشطة التشغيلية               |
| (483,653)    | (517,523)   | ضريبة دخل مدفوعة                                   |
| 19,458,728   | 1,535,364   | صافي التأجيل المتأخر من الأنشطة التشغيلية          |
|              |             | الأنشطة الاستثمارية                                |
| (49,189)     | (250,741)   | فراء ممتلكات ومعدات                                |
| (49,189)     | (250,741)   | صافي التأجيل المستخدم في الأنشطة الاستثمارية       |
|              |             | الأنشطة التمويلية                                  |
| 47,940       | (67,808)    | (إسند) / تمويل من بنوك دائنة                       |
| (18,775,756) | 269,776     | تمويل / (إسند) من قروض                             |
| (65,000)     | (65,000)    | دفعات لاجئة مدفوعة                                 |
| (112,127)    | (124,388)   | مصاريف مالية مدفوعة                                |
| (619,109)    | (1,040,213) | حقوق غير مسددة عليها                               |
| (19,524,052) | (1,027,633) | صافي التأجيل المستخدم في الأنشطة التمويلية         |
| (114,513)    | 256,990     | صافي التغير في التأجيل وما في حكمه                 |
| 190,609      | 76,096      | التأجيل وما في حكمه في 1 كانون الثاني              |
| 76,096       | 333,086     | التأجيل وما في حكمه في 31 كانون الأول              |
|              |             | بنود غير نقدية :                                   |
| 1,040,770    | 1,236,980   | التأجيل الشامل المالك إلى الحقوق غير المسددة عليها |
| (1,463,245)  | 474,030     | موجودات ضريبية مؤجلة مطفاة                         |

إن الإيضاحات المرفقة تشكل جزءاً لا يتجزأ من هذه القوائم المالية الموحدة

## الشركة المتكاملة للنقل المتعدد

(شركة مساهمة عامة محدودة)

### إيضاحات حول القوائم المالية الموحدة

للسنة المنتهية في 31 كانون الأول 2023

(بالدينار الأردني)

#### 1- التكوين والنشاط

إن الشركة المتكاملة للنقل المتعدد هي شركة أردنية مساهمة عامة محدودة ("الشركة") مسجلة في سجل الشركات تحت رقم (379) بتاريخ 19 كانون الأول 2005 بعد أن تم تحويل صفحتها القانونية من شركة ذات مسؤولية محدودة إلى شركة مساهمة عامة، إن رأس مال الشركة المنفرد يبلغ 15,000,000 دينار أردني مقسم إلى 15,000,000 حصة قيمة كل حصة دينار أردني واحد.

وافقت الهيئة العامة للشركة في اجتماعها غير العادي المنعقد بتاريخ 6 نيسان 2022 على زيادة رأس مال الشركة بقيمة (11,500,000) دينار /سهم ليصبح رأس مال الشركة الجديد (26,500,000) دينار /سهم وذلك عن طريق:

أ- رسملة التفضية الثالثة والبالغة (10,000,000) دينار والعائدة لشركة إدارة الاستثمارات الحكومية.

ب- تخصيص (1,500,000) دينار / سهم لشركة إدارة الاستثمارات الحكومية تندفع نقدا في حساب الشركة بحسب قرار مجلس الوزراء بكتاب رقم 27046/1/11/23 بتاريخ 7/27/ 2021 .

يتألف النشاط الرئيسي الحالي للشركة في تقديم خدمات النقل العام على خطوط النقل العام للركاب داخل أمانه عمان وحفاظة العاصمة واية خطوط داخل المملكة، وتملك وسائل النقل العام للركاب وإنشاء وإستثمار مخطات الركاب على الخطوط التي تخدمها الشركة.

إن مركز عمل الشركة الرئيسي هو مدينة عمان.

#### 2- المعايير الدولية للتقارير المالية الجديدة والمعدلة

يسري تطبيقها للفترة السنوية التي تبدأ من أو بعد

المعايير والتفسيرات الجديدة والمعدلة التالية لم تصبح بعد واجبة للتطبيق

الالتزامات الإجبرية في البيع وإعادة التأجير (تعديلات على المعيار الدولي لأحكام التقارير المالية رقم 16) يوضح التعديل كيف يقاس البائع (المستأجر) لأحاطا بمعاملات البيع وإعادة التأجير التي تلي بالمطلوبات الواردة في المعيار الدولي للتقارير المالية رقم (15) ليتم احتسابها كسلبية بيع.

1 كانون الثاني 2024

الالتزامات غير المتداولة مع التمتعذات (تعديلات على معيار المحاسبة الدولي رقم 1) يوضح التعديل كيف ان الشروط التي يجب ان تلزم بها المنشأة في غضون اثني عشر شهرا بعد فترة اعداد التقارير تؤثر على تصنيف الالتزام.

1 كانون الثاني 2024

الإصلاح الضريبي الدولي - قواعد الزكوة الثنائية للنموذجية (تعديلات على معيار المحاسبة الدولي رقم 12) توفر التعديلات استثناء مؤقلا لمطلوبات المتعلقة بموجودات ومطلوبات الضريبة الموجبة المتعلقة بالزكوة الثانية لضرائب الدخل.

1 كانون الثاني 2023، غير انها غير مطلوبة في اية بيانات مالية مرحلية لسنة 2023.

ترتيبات تمويل الموردين (تعديلات على معيار المحاسبة الدولي رقم 7 والمعايير الدولي للتقارير المالية رقم 7) تصنيف التعديلات مطلوبات الإصاح والمراجيع (الإضارية) ضمن مطلوبات الإصاح العالية، والتي تطلب من المنشآت تقديم معلومات نوعية وكمية حول التماثل الخاصة بتحويل الموردين.

1 كانون الثاني 2024

عدم قابلية تبادل أسعار الصرف (تعديلات على معيار المحاسبة الدولي رقم 21) تتضمن التعديلات إرشادات لتحديد متى تكون العملة قابلة للصرف وكيفية تحديد سعر الصرف عندما لا تكون قابلة لذلك.

1 كانون الثاني 2025

تتوقع الإدارة أن هذه المعايير والتفسيرات والتعديلات الجديدة سيتم تطبيقها في البيانات للشركة عندما تكون قابلة للتطبيق، وقد لا يكون لهذه المعايير والتفسيرات والتعديلات الجديدة أي تأثير جوهري على البيانات المالية للشركة في فترة التطبيق المبني.

الشركة المتكاملة للنقل المتعدد  
(شركة مساهمة عامة محدودة)  
إيضاحات حول القوائم المالية الموحدة (يتبع)  
للسنة المنتهية في 31 كانون الأول 2023  
(بالدينار الأردني)

### 3- ملخص لأهم السياسات المحاسبية

#### إعداد البيانات المالية

تم إعداد البيانات المالية الموحدة بناءً على المعايير الدولية للتقارير المالية.

#### أساس التحضير

تم عرض هذه البيانات المالية الموحدة بالدينار الأردني لأن غالبية معاملات الشركة تسجل بالدينار. لقد تم إعداد القوائم المالية الموحدة على أساس مبدأ التكلفة التاريخية، أما الموجودات المالية والمطلوبات المالية فإنها تظهر بالقيمة العادلة. إن السياسات المحاسبية الهامة المتبعة من قبل الشركة هي على النحو التالي:

#### أساس توحيد البيانات المالية

تتألف البيانات المالية الموحدة للشركة المتكاملة للنقل المتعدد والشركات التابعة لها من البيانات المالية الخاصة بالشركة والمنشآت المسيطر عليها من قبل الشركة (الشركات التابعة).

#### تحقق السيطرة عندما يكون للشركة

- القدرة على التحكم بالمنشأة المستثمر بها.
- نشوء حق للشركة في العوائد المتغيرة نتيجة لارتباطها بالمنشأة المستثمر بها .
- القدرة على التحكم في المنشأة المستثمر بها بغرض التأثير على عوائد المستثمر .

تقوم الشركة بإعادة تقييم ما إذا كانت تسيطر على أي من المنشآت المستثمر بها أم لا، إذا ما كانت الحقائق والظروف تشير إلى حدوث تغيرات على واحد أو أكثر من عناصر السيطرة المشار إليها أعلاه.

عندما نقل حقوق التصويت الخاصة بالشركة في أي من المنشآت المستثمر بها عن أغلبية حقوق التصويت بها، يكون للشركة السيطرة على تلك المنشأة المستثمر بها عندما تكون حقوق التصويت كافية لمنحها قدرة عملية لتوجيه الأنشطة ذات الصلة بالمنشأة المستثمر بها بشكل منفرد.

تأخذ الشركة بعين الاعتبار كافة الحقائق والظروف ذات الصلة عند تقييم ما إذا كان للشركة حقوق التصويت في المنشأة المستثمر بها أم لا بشكل كافٍ لمنحها السيطرة ، تشمل تلك الحقائق والظروف ما يلي:

- حجم حقوق التصويت التي تمتلكها الشركة بالنسبة لحجم ومدى ملكية حاملي حقوق التصويت الآخرين
- حقوق التصويت المحتملة التي تمتلكها الشركة وحاملي حقوق التصويت الآخرين والأطراف الأخرى
- الحقوق الناشئة من الترتيبات التعاقدية الأخرى.
- أية حقائق وظروف إضافية قد تشير إلى أن الشركة لها، أو ليست لديها، القدرة الحالية على توجيه الأنشطة ذات الصلة وقت الحاجة لاتخاذ قرارات، بما في ذلك كيفية التصويت في اجتماعات المساهمين السابقة.

## الشركة المتكاملة للنقل المتعدد

(شركة مساهمة عامة محدودة)

إيضاحات حول القوائم المالية الموحدة (يتبع)

للسنة المنتهية في 31 كانون الأول 2023

(بالدينار الأردني)

تبدأ عملية توحيد الشركة التابعة عندما تحصل الشركة على السيطرة على تلك الشركة التابعة، بينما تتوقف تلك العملية عندما تفقد الشركة السيطرة على الشركة التابعة . وعلى وجه الخصوص، يتم تضمين إيرادات ومصاريف الشركة التابعة المستحوذ أو المستبعدة خلال السنة في بيان الدخل الشامل الموحد من تاريخ حصول الشركة على السيطرة حتى التاريخ الذي تنقطع فيه سيطرة الشركة على الشركة التابعة.

إن الربح أو الخسارة وكل عنصر من عناصر الدخل الشامل الأخرى موزعة على مالكي الشركة ومالكي الحصص غير المسيطر ، إجمالي الدخل الشامل للشركة التابعة موزع على مالكي الشركة والأطراف غير المسيطرة حتى لو أدى ذلك إلى حدوث عجز في أرصدة الأطراف غير المسيطرة.

حيثما لزم الأمر ، يتم إجراء تعديلات على البيانات المالية للشركات التابعة لكي تتلائم سياساتها المحاسبية مع تلك المستخدمة من قبل الشركة الأم.

يتم إستبعاد جميع المعاملات بما في ذلك الأصول والالتزامات وحقوق المساهمين والأرباح والمصاريف والتكاليف النقدية الناتجة عن المعاملات الداخلية بين الشركة والشركات التابعة عند التوحيد.

تشمل القوائم المالية الموحدة كما في 31 كانون الأول 2023 على القوائم المالية للشركات التابعة التالية :

| اسم الشركة التابعة                                       | مكان التسجيل              | سنة للتسجيل | نسبة الملكية | النشاط الرئيسي  |
|--|---------------------------|-------------|--------------|---|
| شركة الظلال لنقل الركاب (ذ.م.م)                          | المملكة الأردنية الهاشمية | 1999        | 100%         | تأجير الحافلات والإسفيراد   |
| شركة التوزيع للنقل والإستثمار (ذ.م.م)                    | المملكة الأردنية الهاشمية | 1998        | 100%         | نقل الركاب و خدمات النقل لغايات الحج و العمرة وتجارة التجزئة في قطع السيارات  |
| شركة أسما للنقل والإستثمار (ذ.م.م)                       | المملكة الأردنية الهاشمية | 1998        | 100%         | نقل الركاب وصيانة الحافلات و استيراد قطع الغيار اللازمة لغايات الشركة   |
| الشركة المتكاملة للبطاقات النكية (م.خ.م)                 | المملكة الأردنية الهاشمية | 2008        | 80%          | استخدام البطاقات النكية لحصول الأجور وإسفيراد وتصدير أنظمة وبرامج لحصول الأجور وتحديد المواقع وبيع خدمة تشغيل نظام ، حصول الأجور وتحديد المواقع وتقديم الدعم الفني والصيانة لأنظمة الحصول |
| الشركة الأردنية التركيب لإدارة وتشغيل حافلات النقل العام | المملكة الأردنية الهاشمية | 2019        | 49%          | إدارة وتشغيل وسائط النقل والحافلات  |

## الموجودات المالية

### تصنيفات

تصنف الشركة موجوداتها المالية إلى الفئات التالية: موجودات مالية بالقيمة العادلة من خلال قائمة الدخل والذمم المدينة. إن هذه التصنيفات تحدد على أساس الهدف التي تم الحصول من أجله على هذه الموجودات المالية. تحدد الإدارة تصنيفاتها للموجودات المالية عند الاعتراف المبني لها.

### (أ) الموجودات المالية بالقيمة العادلة من خلال قائمة الدخل

إن الموجودات المالية بالقيمة العادلة من خلال قائمة الدخل هي موجودات مالية محظوظ بها للمتاجرة. يتم تصنيف الأصل المالي في هذه الفئة إذا تم شراؤه بشكل أساسي لهدف البيع خلال فترة قصيرة. وتصنف هذه الموجودات تحت هذه الفئة من ضمن الموجودات المتداولة إذا كان لدى الشركة توقع بيعها خلال 12 شهرا من تاريخ قائمة المركز المالي، وبخلاف ذلك تصنف ضمن الموجودات غير المتداولة.

### (ب) القروض والذمم المدينة

إن الحسابات المدينة هي موجودات مالية (بخلاف للمشتقات المالية) تتكون من دفعات محددة أو ثابتة. وهي غير مدرجة في السوق المالي. يتم تصنيف هذه الموجودات ضمن الموجودات المتداولة إلا إذا كانت فترات استحقاقها أكثر من 12 شهرا بعد تاريخ قائمة المركز المالي، حيث يتم تصنيفها كموجودات غير متداولة.

### الاعتراف والتقدير

يتم الاعتراف بمسئولية شراء وبيع الموجودات المالية بتاريخ تنفيذ العقد وهو للتاريخ الذي تلزم فيه الشركة بمسئولية الشراء والبيع لهذه الموجودات. يتم الاعتراف بالاستثمارات بالقيمة العادلة ويتم الاعتراف بتكاليف الشراء المتعلقة بمسئولية الشراء والبيع في قائمة الدخل.

### التكفي في قيمة الموجودات المالية

تقوم الشركة بمراجعة القيم المثبتة في السجلات للموجودات المالية في تاريخ قائمة المركز المالي لتحديد فيما إذا كانت هنالك مؤشرات موضوعية تدل على تكفي في قيمتها الفردية أو على شكل مجموعة، وفي حالة وجود مثل هذه المؤشرات فإنه يتم تقدير القيمة القابلة للاسترداد من أجل تحديد خسارة التكفي.

إن المعايير المستخدمة من قبل الشركة في تحديد مدى وجود دليل موضوعي على وجود خسارة ناتجة عن الانخفاض في القيمة تشمل أي مما يلي :

- مواجهة المدين صعوبات مالية كبيرة.
- خرق شروط العقد، مثل الإخفاق أو العجز عن سداد مدفوعات الفائدة أو أصل الدين.
- منح المدين امتيازات ما كان للشركة أن تمنحها لولا الظروف الاقتصادية أو القانونية المتعلقة بالصعوبات المالية التي تواجهه المفترض.

إيضاحات حول القوائم المالية الموحدة (يتبع)

للسنة المنتهية في 31 كانون الأول 2023

(بالدينار الأردني)

- وجود احتمال بخول المدين في اجراءات اشهار الافلاس او إعادة هيكلة مالية.
- عدم وجود سوق نشط لتداول الأصل المالي بسبب الصعوبات المالية.
- بيانات جديرة بالملاحظة تشير الى وجود انخفاض قابل للقياس في التدفقات النقدية المستقبلية المقدرة من محفظة الموجودات المالية من تاريخ التسجيل المبني بتلك الموجودات مثل:

(أ) تغيرات سلبية في حالة السداد للمدينين ضمن المحفظة.

(ب) الظروف الاقتصادية الوطنية او المحلية المرتبطة بحالات التخلف عن السداد للموجودات المدرجة بالمحفظة.

تقوم الشركة أولا بتقييم مدى وجود أي دليل موضوعي على حدوث الانخفاض في القيمة.

بالنسبة لفئة الذمم المدينة، يتم قياس مقدار الخسارة على أساس الفرق بين القيمة الدفترية للأصل والقيمة الحالية للتدفقات النقدية المستقبلية المقدرة (بإستثناء خسائر مستقبلية التي لم يتم تكديها) مخصومة وفقاً لمعدل الفائدة الأصلي الفعلي للأصل المالي. يتم خفض القيمة الدفترية للأصل والاعتراف بمبلغ الخسارة في قائمة الدخل.

إذا تبين في فترة لاحقة بأن قيمة الخسارة الناتجة من الانخفاض في القيمة قد نقصت. وكان بالإمكان ربط هذا النقص موضوعياً بحدث حصل بعد أن يتم احتساب خسارة الانخفاض في القيمة (مثل تحسن التصنيف الائتماني للمدين)، فإن عكس خسارة الانخفاض في القيمة المحتسبة سابقاً يتم إدراجه في قائمة الدخل.

إعادة التصنيفات

في حال تغير نموذج الاعمال الذي تحتفظ بموجبه الشركة بالموجودات المالية، يتم إعادة تصنيف الموجودات المالية المتأثرة، وتسمى متطلبات التصنيف والقياس المتعلقة بالفئة الجديدة بأثر مستقبلي اعتباراً من اليوم الأول من الفترة المالية الأولى التي تعقب التغيير في نموذج الاعمال والذي ينتج عنه إعادة تصنيف الموجودات المالية للشركة. ونظراً لعدم وجود تغيرات في نموذج الاعمال التي تحتفظ به الشركة بالموجودات المالية، خلال السنة المالية الحالية والفترة المحاسبية السابقة، فلم يتم لجراهم إعادة تصنيف.

انخفاض القيمة

إن المعيار الدولي لاعداد التقارير المالية رقم 9 نموذج "الخسارة المتكبدة" يحل محل المعيار المحاسبي الدولي رقم 39 مع نموذج "الخسارة الائتمانية المتوقعة". تقوم الشركة بالاعتراف بمخصصات خسائر الائتمان المتوقعة على الادوات المالية التالية التي لم يتم قياسها بالقيمة العادلة من خلال الربح او الخسارة:

- نقد وارصدة لدى البنوك ، و
- ثم تجارية مدينة وأخرى ، و
- مطلوب من جهات ذات علاقة

إيضاحات حول القوائم المالية الموحدة (يتبع)

للسنة المنتهية في 31 كانون الأول 2023

(بالدينار الأردني)

وباستثناء الموجودات المالية المشتراة أو الممنوحة المكتنية في قيمتها الائتمانية (والتي سيتم تناولها بشكل مفصل فيما يلي)، يتطلب قياس الخسائر الائتمانية المتوقعة من خلال مخصص خسارة بقيمة تعادل:

- خسارة ائتمانية متوقعة لمدة 12 شهراً، أي العمر الزمني للخسائر الائتمانية المتوقعة التي نتجت من حوادث التعثر في السداد على الأدوات المالية التي يمكن وقوعها خلال 12 شهر بعد نهاية الفترة المالية (ويشار إليها بالمرحلة 1) ، أو
- الخسارة الائتمانية المتوقعة خلال عمر الاداة المالية، أي العمر الزمني للخسارة الائتمانية المتوقعة التي تنتج من جميع حالات التعثر في السداد الممكنة على مدار عمر الاداة المالية (يشار إليها بالمرحلة 2 والمرحلة 3).

ويكون من المطلوب تكوين مخصص للخسارة الائتمانية المتوقعة على مدى عمر الاداة المالية إذا زادت مخاطر الائتمان عن تلك الاداة المالية بشكل جوهري منذ الاعتراف المبدئي. بالنسبة لجميع الأدوات المالية الأخرى، يتم قياس الخسارة الائتمانية المتوقعة بمبلغ يعادل الخسارة الائتمانية المتوقعة لمدة 12 شهر.

قامت الشركة باختيار قياس مخصصات الخسائر النقدية والأرصدة البنكية والذمم المدينة التجارية والأخرى والمطلوبات من جهات ذات علاقة بمبلغ يعادل قيمة الخسائر الائتمانية المتوقعة على مدى عمر هذه الموجودات.

وتعد الخسارة الائتمانية المتوقعة هي تقدير مرجح للقيمة الحالية للخسائر الائتمانية، حيث يتم قياسها على أنها القيمة الحالية للفرق بين التدفقات النقدية للتعاقدية المستحقة للشركة والتدفقات النقدية التي تتوقع الشركة استلامها والتي تنشأ من ترجيح عدة سيناريوهات اقتصادية مستقبلية، مضمومة بمعدل فائدة الفعلية للأصل.

يتم خصم مخصص خسائر الاستثمارات المالية المقاسة بالتكلفة المطلقة من إجمالي القيمة التخفيرية للأصول. بالنسبة لأوراق الدين بالقيمة العادلة من خلال بنود الدخل الشامل الأخرى، مخصص الخسارة يتم الاعتراف به ضمن بنود الدخل الشامل الأخرى، بدلاً من تخفيض القيمة التخفيرية للأصل.

عند تحديد ما إذا كانت مخاطر الائتمان للأصل المالي قد زادت بشكل جوهري منذ الاعتراف المبدئي وبعد تقدير خسائر الائتمان المتوقعة. تأخذ الشركة بعين الاعتبار عند اجراء هذا التقييم معلومات معقولة وقابلة للدعم بحيث تكون متاحة وذات صلة دون الحاجة لمجهود أو تكاليف غير ضرورية. ويشمل ذلك كلا من المعلومات والتحليلات الكمية والنوعية، بناءً على الخبرة السابقة للشركة والتقييم الائتماني المتوفر، بما في ذلك أية معلومات حول توقعات مستقبلية.

بالنسبة لغئات معينة من الموجودات المالية، يتم تقييم الموجودات التي تم تقييمها على أنها لا يمكن انخفاض قيمتها بشكل فردي بالإضافة إلى ذلك، تحديد انخفاض القيمة على أساس جماعي. يمكن أن يشمل الدليل الموضوعي على انخفاض قيمة محفظة الذمم المدينة على خبرة الشركة السابقة في الحصول المنفوعات وزيادة في عدد المنفوعات المتأخرة في المحفظة بالإضافة إلى التخفيضات الملحوظة في الظروف الاقتصادية أو المحلية التي ترتبط بتعثر سداد الذمم.

يتم عرض خسائر الانخفاض في القيمة المتعلقة بالتقديرات والأرصدة لدى البنوك، الذمم التجارية المدينة وأخرى، والمطلوبات من جهات ذات علاقة، بشكل منفصل في بيان الدخل وبيان الدخل الشامل الأخرى.

تعتبر الشركة أن اداء الدين لها مخاطر ائتمان منخفضة عندما يكون تصنيف مخاطر الائتمان معادلاً لتعريف المفهوم العالمي لغدة الاستثمار.

إيضاحات حول القوائم المالية الموحدة (يتبع)  
للسنة المنتهية في 31 كانون الأول 2023  
(بالدينار الأردني)

قياس الخسائر الائتمانية المتوقعة

تمتحن الشركة بنماذج إحصائية لاحتمال الخسارة الائتمانية المتوقعة، وقياس الخسارة الائتمانية المتوقعة بموجب المعيار الدولي لأعداد التقارير المالية رقم 9 فإن أهم المنحلات سيكون وفق الشكل المحدد للمتغيرات التالية:

- احتمالية التعثر
- الخسارة عند التعثر
- التعرض عن التعثر

سوف تعتمد هذه المعلومات من النماذج الإحصائية المطورة داخلياً والبيانات التاريخية الأخرى، كما سيتم تعديلها لتعكس المعلومات المستقبلية.

الموجودات المالية منخفضة القيمة الائتمانية

يعتبر أي من الموجودات المالية 'منخفضة القيمة الائتمانية' عند وقوع حدث أو أكثر له تأثير ضار على التدفقات النقدية المستقبلية المقدرة للأصل المالي. ويشار إليها الموجودات المالية منخفضة القيمة الائتمانية كموجودات المرحلة 3. في تاريخ كل بيان مركز مالي، تقوم الشركة بتقييم ما إذا كانت أدوات الدين التي تمثل الموجودات المالية المقاسة بالكلفة المطفأة أو بالقيمة العادلة من خلال الدخل الشامل الآخر هي منخفضة القيمة الائتمانية. يتعرض الأصل المالي لانخفاض في القيمة عند وقوع حدث أو أكثر له تأثير في التدفقات النقدية المستقبلية.

إلغاء الاعتراف بالموجودات المالية

تقوم الشركة بإلغاء الاعتراف بالموجودات المالية فقط عند انتهاء الحقوق التعاقدية للتدفقات النقدية من تلك الموجودات المالية، أو عند تحويل الموجودات المالية بما في ذلك جميع المخاطر والمناافع لملكية الموجودات المالية إلى منشأة أخرى. إذا لم تقوم الشركة بتحويل أو الاحتفاظ بكافة المخاطر والمناافع المتعلقة بملكية الموجودات المالية واستمرت بالسيطرة على الموجودات المحولة، تقيم الشركة بالاعتراف بالحصة المحتفظ بها من الموجودات إضافة إلى الالتزامات ذات الصلة التي قد يتعين عليها سدائها. إذا احتفظت الشركة بكافة المخاطر والمناافع المتعلقة بملكية الموجودات المالية المحولة، تستمر الشركة في الاعتراف بالموجودات المالية، كما تحترف بالافتراض المضمن للعوائد المستلمة.

في حال تم استبعاد الموجودات المالية التي تم قياسها بالكلفة المطفأة أو التي تم قياسها بالقيمة العادلة من خلال الأرباح أو الخسائر، يتم الاعتراف بالفرق بين القيمة النظرية للموجودات ومجموع المبالغ المستلمة وغير المستلمة المدية في الأرباح والخسائر.

في حال تم استبعاد الموجودات المالية المصنفة بالقيمة العادلة من خلال بنود الدخل الشامل الأخرى، فإن الأرباح أو الخسائر المسجلة سابقاً في حساب التغيرات المتراكمة في القيمة العادلة للأوراق المالية، لا يتم إعادة تصنيفها ضمن بين الأرباح أو الخسائر، ولكن يتم إعادة تصنيفها ضمن الأرباح المشبهة.



**الشركة المتكاملة للنقل المتعدد**  
**(شركة مساهمة عامة محدودة)**  
**إيضاحات حول القوائم المالية الموحدة (يتبع)**  
**للسنة المنتهية في 31 كانون الأول 2023**  
**(بالدينار الأردني)**

**عرض مفصّل خسائر الائتمان في المعلومات المالية**

يتم عرض مخصصات الخسارة لخسائر الائتمان المتوقعة في المعلومات المالية على النحو التالي :

- بالنسبة للموجودات المالية بالكتلة المطفأة (الفروض والسلف ولقد وارصدة لدى البنوك) : كخصم من إجمالي القيمة الدفترية للموجودات.
- بالنسبة لادوات الدين بالقيمة العادلة من خلال بنود الدخل الشامل الآخر : لا يتم الاعتراف بمخصص خسائر في قائمة المركز المالي حيث ان القيمة الدفترية هي للقيمة العادلة. ومع ذلك فإن مخصص الخسارة متضمن كجزء من مبلغ اعادة التقييم في مخصص اعادة التقييم ويتم الاعتراف به في الدخل الشامل الآخر .

الاحكام الهامة في سياق تطبيق السياسات المحاسبية للشركة فيما يتعلق بالمعيار الدولي لاعداد التقارير المالية رقم 9

**• تقييم نموذج الاعمال :**

يعتمد تصنيف وقياس الموجودات المالية على نتائج اختبار مدفوعات المبلغ الاصلي والقدرة على المبلغ الاصلي للقيام واختبار نموذج الاعمال. تحدد الشركة نموذج الاعمال على مستوى يمس كيفية ادارة مجموعات الموجودات المالية مما لتحقيق هدف افعال معين. ويتضمن هذا التقييم الحكم الذي يعكس جميع الالفة ذات الصلة بما في ذلك كيفية تقييم اداء الموجودات وقياس اداؤها، والمخاطر التي تؤثر على اداء الموجودات وكيفية ادارتها وكيف يتم تعويض مدرار الموجودات. تعتبر الرقابة جزءاً من التقييم المتواصل للشركة حول ما اذا كان نموذج العمل لتلك الموجودات المالية المحتفظ بها ما زال ملائماً، او اذا ما كانت غير ملائمة ما اذا كان هناك تغيير في نموذج العمل وبالتالي تغييراً مستقبلياً في تصنيف تلك الموجودات.

**• زيادة كبيرة في مخاطر الائتمان :**

يتم قياس خسائر الائتمان المتوقعة كمخصص يعادل الخسارة الائتمانية المتوقعة لمدة 12 شهراً لموجودات المرحلة 1، او خسائر الائتمان المتوقعة على مدى العمر الزمني لموجودات المرحلة 2 او المرحلة 3. ينتقل الاصل الى المرحلة الثانية في حال زيادة مخاطر الائتمان بشكل كبير منذ الاعتراف المبني. لا يحدد المعيار الدولي لاعداد التقارير المالية رقم 9 ما الذي يشكل زيادة كبيرة في مخاطر الائتمان. وعند تقييم ما اذا كانت مخاطر الائتمان لأي من الموجودات قد ارتفعت بشكل كبير، تأخذ الشركة في الاعتبار المعلومات الكمية والنوعية المعطولة والمعلومات المستقبلية الموثوقة.

**• انشاء مجموعات من الموجودات ذات خصائص مخاطر ائتمانية مماثلة :**

عندما يتم قياس خسائر الائتمان المتوقعة على اساس جماعي، يتم تجميع الادوات المالية على اساس خصائص المخاطر المشتركة (مثل نوع الاداة، درجة مخاطر الائتمان، نوع الضمانات، تاريخ الاعتراف المبني، فترة الاستحقاق المقبلة، ومجال العمل، والموقع الجغرافي المقترض، وما إلى ذلك). وتراقب الشركة مدى ملائمة خصائص مخاطر الائتمان بشكل مستمر لتقييم ما اذا كانت لا تزال متشابهة. حيث يعتبر ذلك من المطالبات لضمان انه في حالة تغيير خصائص مخاطر الائتمان فإن هناك اعادة تصنيف ملائم للموجودات. وقد ينتج عن ذلك انشاء محافظ جديدة او لنقل موجودات الى محفظة حالية تعكس بشكل افضل خصائص مخاطر ائتمان للماتلة لتلك المجموعة من الموجودات. ان اعادة تصنيف المحافظ والانتقالات بين المحافظ بعد امرا اكثر شيوعاً عندما تحدث زيادة كبيرة في مخاطر الائتمان (او عندما يتم عكس تلك الزيادة الكبيرة) وبالتالي تنقل الموجودات من الخصائص الائتمانية المتوقعة التي تتراوح مدتها بين 12 شهراً الى الخسائر الائتمانية على مدى العمر الزمني، او العكس، ولكنها قد تحدث ايضا ضمن المحافظ التي يستمر قيامها على نفس الاساس من الخصائص الائتمانية المتوقعة لمدة 12 شهراً او على مدى العمر الزمني ولكن مع تغير قيمة الخسارة الائتمانية المتوقعة نظراً لاختلاف مخاطر الائتمان بالمسبة للمحافظ.

إيضاحات حول القوائم المالية الموحدة (يتبع)

للسنة المنتهية في 31 كانون الأول 2023

(بالدينار الأردني)

• النماذج والافتراضات المستخدمة:

تستخدم الشركة نماذج وافتراضات متنوعة لقياس القيمة العادلة للموجودات المالية وكذلك لتقييم خسارة الائتمان المتوقعة. وينطبق الحكم عند تحديد أفضل النماذج الملائمة لكل نوع من الموجودات وكذلك لتحديد الافتراضات المستخدمة في تلك النماذج، والتي تتضمن الافتراضات تتصل بالمحركات الرئيسية لمخاطر الائتمان.

المصادر الرئيسية للتغيرات غير المؤكدة فيما يتعلق بالمعيار الدولي لاعداد التقارير المالية رقم 9 فيما يلي التقديرات الرئيسية التي استخدمتها الإدارة في عملية تطبيق السياسات المحاسبية للشركة والتي لها التأثير الأكثر أهمية على المبالغ المعترف بها في البيانات المالية :

- تحديد العدد والوزن النسبي للميناريوهات المستقبلية لكل نوع من أنواع المنتجات / السوق وتحديد المعلومات المستقبلية ذات الصلة بكل ميناريو. وعند قياس الخسارة الائتمانية المتوقعة، تستخدم الشركة معلومات مستقبلية معقولة ومدعومة تستند الى افتراضات الحركة المستقبلية لمختلف المحركات الاقتصادية وكيف تؤثر هذه المحركات على بعضها البعض.

• احتمالية التضرر :

تشكل احتمالية التضرر مخفلاً رئيسياً في قياس الخسارة الائتمانية المتوقعة. وتعتبر احتمالية التضرر تقديراً لاحتمالية التضرر عن السداد خلال الفتر الزمني معين، ويشمل حسابه البيانات التاريخية والافتراضات والتوقعات المتعلقة بالظروف المستقبلية.

• الخسارة عند التعرض :

تعتبر الخسارة عند التعرض تقديراً للخسارة الناتجة عن التضرر في السداد. ويستند الى الفرق بين التكتفات النقدية للتعاقدية المستحقة وتلك التي يتوقع المقرض تحصيلها، مع الأخذ بعين الاعتبار التكتفات النقدية من الضمانات الإضافية والتعهدات الائتمانية المتكاملة.

تحقق الإيراد

تتحقق الإيرادات من النقل العام عند قبض أجور النقل و أداء الخدمة .  
تتحقق الإيرادات من اللوحات الاعلانية على أساس قاعدة الإستحقاق للفترة الزمنية التي تم الإعلان فيها .

المصاريف

تتضمن المصاريف العمومية والإدارية المصاريف المباشرة وغير المباشرة والتي لا تتعلق بشكل مباشر بتكاليف الإيرادات وفقاً للمعايير المحاسبية المتعارف عليها . ويتم توزيع المصاريف، اذا دعت الحاجة لذلك، بين المصاريف العمومية والإدارية وكلفة الإيرادات على أساس ثابت.

النقد وما في حكمه

يتضمن النقد وما في حكمه ، النقد والودائع تحت الطلب والإستثمارات ذات السيولة العالية التي يمكن تسيلها خلال فترة ثلاثة شهور أو أقل.

مستودع قطع الغيار والزيوت والبطاقات

تقيم قطع الغيار والزيوت في المستودعات بالكلفة أو القيمة السوقية أيهما أقل، ويتم تحديد الكلفة على أساس الكلفة الوسيطة المتحركة.

## الشركة المتكاملة للنقل المتعدد

(شركة مساهمة عامة محدودة)

إيضاحات حول القوائم المالية الموحدة (يتبع)

للسنة المنتهية في 31 كانون الأول 2023

(بالدينار الأردني)

### الممتلكات والمعدات

تظهر الممتلكات والمعدات بالكلفة بعد تنزيل الإستهلاكات المتراكمة ، تعتبر مصاريف الإصلاح والصيانة مصاريف إيرادية أما مصاريف التصيانات فتعتبر مصاريف رأسمالية، ويتم إستهلاك الممتلكات والمعدات وفقاً لطريقة القسط الثابت وبمعدلات سنوية كما يلي:

#### معدل الإستهلاك السنوي

3- 13 %

5 - 15 %

15 - 25 %

15 - 25 %

20 %

15 - 20 %

20 %

المباني والهياكل والبنية التحتية

الحافلات

اجهزة الحاسوب والبرامج

الألات والمعدات والأجهزة

الأثاث والمفروشات

السيارات

المولدات الكهربائية

يتم مراجعة العمر الإنتاجي و طريقة الإستهلاك بشكل دوري للتأكد من أن طريقة و فترة الإستهلاك تتناسب مع المنافع الاقتصادية المتوقعة من الممتلكات و المعدات.

يتم اجراء اختبار لتكثني القيمة التي تظهر بها الممتلكات والمعدات في قائمة المركز المالي عند ظهور أي أحداث أو تغيرات في الظروف تظهر أن هذه القيمة غير قابلة للإسترداد. في حال ظهور أي مؤشر لتكثني القيمة، يتم إحتساب خسائر تكثني قيعاً لمسياسة تكثني قيمة الموجودات.

عدد أي إستبعاد لاحق للممتلكات والمعدات فإنه يتم الإعتراف بقيمة للمكاسب أو للخسارة الناتجة، لتتي تمثل الفرق ما بين صافي عوائد الإستبعاد والقيمة التي تظهر بها الممتلكات والمعدات في قائمة المركز المالي، مجمل الربح والخسارة.

### الشهرة

أصدر مجلس معايير المحاسبة الدولية معيار التقارير المالية الدولية رقم (3) توحيد الأعمال، والذي يتم بموجبه قيد زيادة كلفة الشراء عن القيمة العادلة للشركات المستثمر بها كشهرة، وعندما يقل المبلغ الممكن استرداده من هذه الشهرة عن صافي قيمتها النظرية فإنه يجري تخفيض قيمتها إلى القيمة القابلة للإسترداد، والتي يتم قياسها على أساس القيمة في الاستخدام، وتسجيل قيمة التكتني في قائمة الدخل.

تمثل الشهرة الناتجة عن شراء شركة تابعة أو منشأة بسيطرة مشتركة فاتض تكلفة الشراء عن حصة الشركة في صافي القيمة العادلة للموجودات والمطلوبات والمطلوبات المحددة للشركة التابعة أو المنشأة بسيطرة مشتركة والمعترف بها كما في تاريخ الشراء. يتم تسجيل الشهرة أولاً كأصل على أساس التكلفة، ويتم قياسها لاحقاً على أساس التكلفة ناقصاً الإخفاض المتراكم في القيمة، إن وجد.

عند إستبعاد إحدى الشركات التابعة أو المنشآت بسيطرة مشتركة يتم إحتساب قيمة الشهرة المخصصة لها لتحديد الربح أو الخسارة الناتجة من الإستبعاد.

**الشركة المتكاملة للنقل المتعدد  
(شركة مساهمة عامة محدودة)**

**إيضاحات حول القوائم المالية الموحدة (يتبع)  
للسنة المنتهية في 31 كانون الأول 2023  
(بالدينار الأردني)**

**موجبات غير ملموسة**

تظهر التراخيص وحقوق الامتياز بالكلفة، ويتم اطفائها وفقاً لطريقة القسط الثابت على فترة استثمار عقود خطوط النقل التي تعود لها تلك التراخيص ابتداءً من تاريخ تشغيل الخطوط.

**المنح الحكومية**

المنح الحكومية لا يتم الاعتراف بها إلا بعد أن يكون هنالك تأكيد معقول بأن الشركة سوف تلتزم بالشروط المطروحة وإن المنح سوف تقدم.

المنح الحكومية والتي شرطها الرئيسي أن تقوم للشركة بشراء أو إنشاء أو بشكل آخر تملك الأصول الغير متداولة يتم الاعتراف بها كإيرادات موجلة في قائمة المركز المالي و تحول الى أرباح أو خسائر بشكل متساوي خلال العمر الانتاجي للأصل.

المنح الحكومية الأخرى يتم الاعتراف بها كإيرادات خلال الفترة اللازمة لمقابلتها مع التكلفة التي كانت مدة للتعويض بشكل متساوي. للمنح الحكومية المستحقة على سبيل التعويض لمصاريف أو خسائر حدثت بالفعل أو بهدف إعطاء دعم مالي فوري للمجموعة مع عدم وجود أية كلف مستقبلية ذات علاقة بها يتم الاعتراف بها كريح أو خسارة في الفترة التي أصبحت بها مستحقة.

**المخصصات**

يتم تكوين المخصصات عندما يكون على الشركة أي التزام حالي (قانوني أو متوقع) ناتج عن أحداث سابقة والتي تعتبر تكلفة سدادها محتملة ويمكن تقديرها بشكل موثوق.

يتم قياس المخصصات حسب أفضل التوقعات لتبذل المطلوب لمقابلة الالتزام كما بتاريخ الميزانية العمومية بعد الأخذ بعين الاعتبار المخاطر والأمر غير المؤكدة المحيطة بالالتزام. عندما يتم قياس المخصص باستخدام التدفقات النقدية المقدرة لسداد الالتزام الحالي، فإنه يتم الاعتراف بالذمة المدينة كموجبات في حالة كون استلام واستعاضة المبلغ مؤكدة ويمكن قياس المبلغ بشكل موثوق.

**ضريبة الدخل**

تخضع الشركة لنص قانون ضريبة الدخل وتعديلاته واللاحقة والتعليقات الصادرة عن دائرة ضريبة الدخل في المملكة الأردنية الهاشمية، ويتم الاستدراك لها وفقاً لمبدأ الإشتقاق. يتم احتساب مخصص الضريبة على أساس صافي الربح المعدل. وتطبيقاً للمعيار المحاسبي الدولي رقم (12) فإنه قد يترتب للشركة موجبات ضريبية موجلة ناتجة عن الفروقات المؤقتة بين القيمة المحاسبية والضريبة للموجودات والمطلوبات والممتلكة بالمخصصات.

**الشركة المتكاملة للنقل المتعدد**  
**(شركة مساهمة عامة محدودة)**  
**إيضاحات حول القوائم المالية الموحدة (يتبع)**  
**للمنة المنتهية في 31 كانون الأول 2023**  
**(بالدينار الأردني)**

**الضرائب الموجبة**

إن الضرائب الموجبة هي الضرائب المتوقعة دفهماً أو استردادها نتيجة التروقات الزمنية المؤقتة بين قيمة الموجودات أو المطلوبات في البيانات المالية والقيمة التي يتم احتساب الربح الضريبي على أساسها. يتم احتساب الضرائب باستخدام طريقة الالتزام بالبيانات المالية وحتسب الضرائب الموجبة وفقاً للنسب الضريبية التي يتوقع تطبيقها حسب الفترة الزمنية التي يتم تسوية الالتزام الضريبي أو تحقيق الموجودات الضريبية الموجبة.

يتم مراجعة رصيد الموجودات الضريبية الموجبة في تاريخ البيانات المالية ويتم تخفيضها في حالة توقع عدم إمكانية الاستفادة من تلك الموجودات الضريبية جزئياً أو كلياً أو بتسديد الالتزام للضريبي أو لنهاية الحاجة له.

**عقود الإيجار**

يتم تصنيف عقود الإيجار كمقود إيجار رأسمالي إذا ترتب على عقد الإيجار تحويل جوهري لمنافع ومخاطر الملكية المتعلقة بالأصل موضوع العقد إلى المستأجر. ويتم تصنيف عقود الإيجار الأخرى كمقود إيجار تشغيلي.

يتم الاعتراف بالإيجارات باعتبارها موجودات حق الاستخدام والالتزامات المقابلة في التاريخ الذي تكون فيه الموجودات المؤجرة متاحة لاستخدام الشركة. يتم توزيع كل دفعة من دفعات الإيجار بين الالتزام وتكلفة التمويل. يتم تحميل كلفة التمويل على الربح أو الخسارة على مدى فترة عقد الإيجار وذلك للحصول على معدل دوري ثابت للفائدة المستحقة على الرصيد المتبقي من المطلوبات لكل فترة. يحسب الاستهلاك على موجودات حق الاستخدام على مدى العمر الانتاجي للأصل أو مدة عقد الإيجار، أيهما أقصر، بطريقة القسط الثابت.

تقاس التزامات عقود الإيجار التشغيلية بالقيمة الحالية لمدفوعات الإيجار المتبقية، حيث تخصم دفعات الإيجار باستخدام معدل الفائدة المدرج في عقد الإيجار. وإذا تمدر تحديد هذا المعدل، يستخدم معدل الاقتراض الإضافي للمستأجر، وهو المعدل على المستأجر دفعه للاقتراض الأموال اللازمة للحصول على أصل ذي قيمة مماثلة في بيئة اقتصادية مماثلة بشروط وأحكام مماثلة.

يتم تحميل الإيجارات المستحقة بموجب عقود الإيجار التشغيلي قصيرة الأجل والموجودات ذات القيمة المنخفضة على قائمة الدخل الشامل خلال فترة عقد الإيجار التشغيلي وذلك باستخدام طريقة القسط الثابت. عقود الإيجار التشغيلي قصيرة الأجل هي عقود إيجار لمدة 12 شهراً أو أقل.

**تحويل العملات الأجنبية**

يتم تحويل المعاملات بالعملات الأجنبية إلى الدينار الأردني بأسعار التحويل عند اجراء المعاملة والمطابقة من قبل البنك المركزي أما العمليات التي تحدث خلال السنة فيتم تحويلها باستخدام متوسط الأسعار السائدة بتاريخ تلك العمليات وتولّد فروقات التقييم إلى قائمة الدخل .

**الافتراضات المحاسبية الهامة والتقديرات غير المؤكدة**

إن أعداد البيانات المالية الموحدة يتطلب من الإدارة بأن تقوم بتقديرات، افتراضات وتوقعات قد يكون لها تأثير عند تطبيق السياسات المحاسبية وكذلك قد تؤثر على مبالغ الموجودات، المطلوبات، الإيرادات والمصاريف. إن نتائج الأعمال الفعلية من الممكن أن تتغير نتيجة اتباع تلك الافتراضات.

عند أعداد البيانات المالية الموحدة قامت الإدارة بإتياع نفس الافتراضات الجوهرية فيما يتعلق بتطبيق السياسات المحاسبية وكذلك اتباع نفس التقديرات غير المؤكدة المعمول بها عند أعداد البيانات المالية الموحدة.

الخدمة المتكاملة للثقل المعدل  
(شركة مساهمة عامة محدودة)

إيضاحات حول القوائم المالية الموحدة (يشتق)  
للمسلة المنتهية في 31 كانون الأول 2023  
(بالدينار الأردني)

4- الممتلكات والمعدات

| 2023<br>المجموع | التقديرات | مشاريع    | معدات     | معدات     | مباني     | مباني     | الرصيد كما في 31 كانون الأول |
|-----------------|-----------|-----------|-----------|-----------|-----------|-----------|------------------------------|
| 44,816,443      | 69,252    | 126,847   | 354,879   | 225,075   | 1,046,011 | 2,089,775 | 37,234,141                   |
| 250,741         | 163,248   | -         | 42,000    | 2,127     | 37,530    | 5,836     | -                            |
| -               | -         | -         | -         | -         | -         | -         | -                            |
| 45,067,184      | 232,500   | 126,847   | 396,879   | 227,202   | 1,083,541 | 2,095,611 | 37,234,141                   |
| 36,930,299      | -         | 35,940    | 295,797   | 190,356   | 956,987   | 2,076,535 | 32,896,870                   |
| 1,101,733       | -         | 25,369    | 15,112    | 12,814    | 28,842    | 11,211    | 779,951                      |
| -               | -         | -         | -         | -         | -         | -         | -                            |
| 38,032,032      | -         | 61,309    | 310,909   | 203,170   | 985,829   | 2,087,746 | 33,676,821                   |
| 7,035,152       | 232,500   | 65,538    | 85,970    | 24,032    | 97,712    | 7,865     | 3,557,320                    |
| 1,727,840       | 1,236,375 | 1,236,375 | 1,236,375 | 1,236,375 | 1,236,375 | 1,236,375 | 1,236,375                    |

\* يوجد رهن على أراضي لصالح بنك كاثوليك كاثوليك للقرية 1,134,802 دينار أردني الماتكة للخدمة (إصلاح - 15)، كما يوجد عليها حوز لغرضي لمعدات أخرى.



الشركة المتكاملة للنقل المتعدد

(شركة مساهمة عامة محدودة)

إيضاحات حول القوائم المالية الموحدة (يتبع)

للسنة المنتهية في 31 كانون الأول 2023

(بالدينار الأردني)

5- حق استخدام الموجودات / التزامات عقود الإيجار

| 2022     | 2023     |                                |
|----------|----------|--------------------------------|
|          |          | حقوق الاستخدام :               |
| 660,547  | 621,325  | الرصيد كما في 1 كانون الثاني   |
| (39,222) | (39,210) | مصرفوف اطفاه                   |
| 621,325  | 582,115  | الرصيد كما في 31 كانون الاول   |
|          |          | التزام عقود الإيجار :          |
| 739,481  | 724,804  | الرصيد كما في 1 كانون الثاني   |
| 50,323   | 49,331   | مصرفوف فروئد                   |
| (65,000) | (65,000) | المدفوع خلال السنة             |
| 724,804  | 709,135  | الرصيد كما في 31 كانون الاول   |
|          |          | والتي منها                     |
| 65,000   | 65,000   | التزامات عقد إيجار متداولة     |
| 659,804  | 644,135  | التزامات عقد إيجار غير متداولة |
| 724,804  | 709,135  |                                |

6- الممتلكات والمعدات المعدة للبيع

يمثل هذا البند صافي القيمة الدفترية للممتلكات والمعدات المعدة للبيع بموجب قرار الإدارة بتاريخ 16 كانون الثاني 2018.

| 2022        | 2023        |                                     |
|-------------|-------------|-------------------------------------|
| 7,225,125   | 7,225,125   | التكلفة                             |
| (5,649,361) | (5,649,361) | مجمع الاستهلاك                      |
| 1,575,764   | 1,575,764   | القيمة الدفترية بتاريخ التحويل      |
| (1,575,763) | (1,575,763) | مخصص تكدي ممتلكات ومعدات معدة للبيع |
| 1           | 1           | صافي الرصيد                         |



**الشركة المتكاملة للنقل المتعدد  
(شركة مساهمة عامة محدودة)**

إيضاحات حول القوائم المالية الموحدة (يتبع)  
للمسنة المنتهية في 31 كانون الأول 2023  
(بالدينار الأردني)

**7- الشهرة**

في بداية عام 2006 قامت الشركة بشراء كامل حصص الشركاء في رأسمال شركة التوفيق للنقل والاستثمار المحدودة المسؤولة وشركة الظلال لنقل الركاب المحدودة المسؤولة، وكما قامت الشركة في نهاية عام 2006 بشراء كامل حصص الشركاء في رأسمال شركة آسيا للنقل والاستثمار المحدودة المسؤولة مقابل مبلغ 18,915,271 دينار أردني، والتي تمت على اساس صفائي حقوق الشركاء لتلك الشركات والبالغة 7,607,053 دينار أردني، وقد تم إعتبار الفرق البالغ 11,308,218 دينار أردني شهرة شراء ناتجة عن شراء كامل حصص رأسمال تلك الشركات.

إن تفاصيل الشهرة الناتجة عن الشراء هي كما يلي:

| شركة آسيا<br>لنقل والاستثمار | شركة التوفيق<br>لنقل والاستثمار | شركة الظلال<br>لنقل الركاب | تكلفة الشراء                       |
|------------------------------|---------------------------------|----------------------------|------------------------------------|
| المجموع                      |                                 |                            | يزل : صفائي حقوق للشركاء<br>الشهرة |
| 18,915,271                   | 10,300,000                      | 5,000,000                  |                                    |
| 7,607,053                    | 4,392,783                       | 2,214,170                  |                                    |
| 11,308,218                   | 5,907,217                       | 3,999,900                  |                                    |

**الإختبار السنوي لانخفاض القيمة :**

بتاريخ ١٨ اذار ٢٠٢٤ قامت الشركة بتكليف مكتب مستقل بدراسة التكني في قيمة الشهرة للشركات التابعة لها وحسب ما خلصت اليها للدراسة ومن خلال التكتيفات التقدية المتوقعة على اساس الموازنة التقديرية والتكتيفات التقدية المتوقعة التي اعدت حيث تم استخدام معدل خصم ١٩,٢٨٪ وبين عدم وجود تكني في قيمة الشهرة حسب تقرير المكتب المستقل.

الشركة المتكاملة للنقل المتعدد

(شركة مساهمة عامة محدودة)

إيضاحات حول القوائم المالية الموحدة (بتبع)

للمسلة المنتهية في 31 كانون الأول 2023

(بالدينار الأردني)

#### 8- المصاريف المدفوعة مقدما والحسابات المدينة الأخرى

| 2022      | 2023      |   |
|-----------|-----------|---|
| 271,652   | 324,437   | نعم موظفين                              |
| (153,647) | (154,642) | مخصص الخسائر الائتمانية لنعم الموظفين * |
| 118,005   | 169,795   | صافي نعم موظفين                         |
| 397,743   | 189,135   | كفالة بنكية                             |
| 325,278   | 277,084   | مصاريف مدفوعة مقدما                     |
| 155,610   | 155,360   | تأمينات مستردة                          |
| 2,663     | 2,196     | أخرى                                    |
| 999,299   | 793,570   |   |

\* إن تفاصيل مخصص الخسائر الائتمانية لنعم الموظفين كما يلي :

| 2022    | 2023    |                              |
|---------|---------|------------------------------|
| 140,179 | 153,647 | الرصيد كما في 1 كانون الثاني |
| 13,468  | 4,281   | المكون من المخصص             |
| -       | (3,286) | الرصيد من المخصص             |
| 153,647 | 154,642 | الرصيد كما في 31 كانون الأول |

#### 9- مستودع قطع الغيار والزيت والبطاقات

| 2022      | 2023      |                                      |
|-----------|-----------|--------------------------------------|
| 664,335   | 628,591   | مستودع قطع الغيار والزيت والبطاقات   |
| (347,927) | (449,283) | مخصص تنفي مستودع قطع الغيار والزيت * |
| 316,408   | 179,308   |                                      |

\* إن تفاصيل مخصص تنفي مستودع قطع الغيار والزيت كما يلي :

| 2022    | 2023    |                              |
|---------|---------|------------------------------|
| 357,557 | 347,927 | الرصيد كما في 1 كانون الثاني |
| -       | 101,356 | المكون خلال السنة            |
| (9,630) | -       | الرصيد من المخصص             |
| 347,927 | 449,283 | الرصيد كما في 31 كانون الأول |

## الشركة المتكاملة للنقل المتعدد

(شركة مساهمة عامة محدودة)

إيضاحات حول القوائم المالية الموحدة (بتبع)

للسنة المنتهية في 31 كانون الأول 2023

(بالدينار الأردني)

### 10- المدينون

| 2022       | 2023       |                                    |
|------------|------------|------------------------------------|
| 14,372,867 | 14,372,867 | دعة وزارة النقل **                 |
| 4,133,737  | 5,599,033  | دعة شركة رؤية عمان الحديثة للنقل   |
| 949,743    | 529,011    | دعم مدينة تجارية                   |
| 249,079    | 198,698    | دعة هيئة تنظيم قطاع النقل          |
| 18,000     | 18,000     | دعة أمانة عمان الكبرى              |
| (869,676)  | (301,921)  | مخصص الخسائر الائتمانية للمدينون * |
| 18,853,750 | 20,415,688 |                                    |

\* إن تفاصيل مخصص الخسائر الائتمانية للمدينون كما يلي:

| 2022    | 2023      |                   |
|---------|-----------|-------------------|
| 869,630 | 869,676   | رصيد بداية السنة  |
| 46      | -         | المكون خلال السنة |
| -       | (567,755) | المربود من المخصص |
| 869,676 | 301,921   | رصيد نهاية السنة  |

\*\* استناداً إلى قرار مجلس الوزراء رقم 12351 بتاريخ 4 تشرين الثاني 2015، تم إقرار خطة الدعم التقني التشغيلي للسوي للشركة بسقف بلغ قيمته (1,975,000) دينار سنوياً في الاعوام الثلاثة اللاحقة لإجراءات رفع رأسمال الشركة، ينخفض بعدها الدعم التشغيلي التقني السوي إلى مبلغ (1,500,000) دينار في الاعوام اللاحقة أو تغطية الخسارة التشغيلية للشركة أيهما أقل، وذلك على أن تقوم الحكومة برفع تعرفة النقل للخطوط المتفق عليها بنسبة 10% (بواقع نسبة 7% نسبة رفع اجور بالإضافة إلى 3% معدل التضخم المتوقع أو حسب معدل الخصم المعين ابتداء من العام 2016 على أن تراضي الاسعار الفعلية للمحروقات عند تحديد نسبة رفع الاجور)، وطيه قررت ادارة الشركة تطبيقاً لقرار مجلس الوزراء المشار اليه أعلاه الثابت فرق الاجور والمحروقات لغاية نهاية عام 2023 بمبلغ وقدره 14,372,867 دينار اردني (2022: 14,372,867 دينار اردني)، وهذا المبلغ استحق للشركة نتيجة عدم رفع الاجور وبندل فرق محروقات كما نص عليه قرار رئاسة الوزراء في عام 2015، وتسجيل هذه المبالغ في سجلات الشركة ليتم مطالبة كل من وزارة المالية ووزارة النقل بها. وفي تاريخ 28 اب 2023 صدر كتاب من قبل امانة عمان الكبرى موجه الى وزير المالية من اجل اعتبار المبلغ المدفوع لبنك الاسكان للتجارة والتمويل والبالغ قيمته 10,000,000 دينار (إيضاح رقم - 11) إما سداد المديونية المستحقة على الحكومة لصالح الشركة وإما لرفع رأس مال الشركة، وهذا القرار مرتبط بموافقة الجهات الحكومية المعنية على أي من الخيارين المذكورين السابقين حيث لم يتم صدور قرار نهائي من قبل الوزارة لغاية اصدار القوائم المالية الموحدة.

الشركة المتكاملة للنقل المتعدد

(شركة مساهمة عامة محدودة)

إيضاحات حول القوائم المالية الموحدة (يتبع)

للمسلة المنتهية في 31 كانون الأول 2023

(بالدينار الأردني)

#### 11- المعاملات مع جهات ذات علاقة

قامت الشركة خلال السنة بإجراء معاملات مع الجهات ذات العلاقة التالية :-

| العلاقة           | الإسم                      |
|-------------------|----------------------------|
| مملوكة من مساهمين | شركة نفولا أبو خضر وأولاده |
| 2022              | 2023                       |
| 5,406             | 9,462                      |
| 5,406             | 9,462                      |

يتكون المطلوب من جهات ذات علاقة كما في 31 كانون الأول كما يلي:

|       |       |
|-------|-------|
| 2022  | 2023  |
| 5,406 | 9,462 |
| 5,406 | 9,462 |

شركة نفولا أبو خضر وأولاده

يتكون المطلوب الى جهات ذات علاقة كما في 31 كانون الأول كما يلي:

|            |            |
|------------|------------|
| 2022       | 2023       |
| 10,000,000 | 10,000,000 |
| 10,000,000 | 10,000,000 |

شركة ادارة الاستثمارات الحكومية \*

\* خلال عام 2022 تم تسديد مديونية الشركة المتكاملة للنقل المتعدد المستحقة لصالح بنك الإسكان للتجارة والتمويل والبالغ 18,613,258 دينار لغاية تاريخ 2022/1/12 حيث قامت حكومة المملكة الأردنية الهاشمية بدفع مبلغ 10,000,000 دينار لبنك الإسكان مقابل كامل الرصيد المستحقة للبنك على الشركة المتكاملة والمبين اعلاه ، وذلك بناءً على قرارات مجلس الوزراء المتعلقة بدعم الشركة المتكاملة والتي تعمل في مجال النقل العام واعتبار المبلغ المسدد من قبل الحكومة مضافاً لحصتها في رأسمالها في الشركة المتكاملة وذلك بموجب اتفاقية تسوية المديونية ما بين حكومة المملكة الأردنية الهاشمية (فريق أول) وبنك الإسكان للتجارة والتمويل (فريق ثاني)، وقد نتج عن هذه التسوية أرباح بمبلغ 8,613,258 دينار قبل الضريبة، وخلال عام 2023 صدر كتاب من قبل امانة عمان الكبرى موجه الى وزير المالية يتضمن اعتبار المبلغ المدفوع لبنك الاسكان للتجارة والتمويل وتبالح قيمته 10,000,000 دينار إما سداد المديونية المستحقة على الحكومة لصالح الشركة وإما رفع رأسمالها على أن يتم نقل اسهم الشركة المتكاملة للنقل المتعدد لصالح امانة عمان وهذا القرار مرتبط بموافقة الجهات الحكومية المعنية على اي من الخيارين المذكورين السابقين حيث لم يتم صدور قرار نهائي من قبل الوزارة لغاية اصدار القوائم المالية الموحدة.

قامت الشركة خلال السنة بتقيد رواتب الادارة التنفيذية العليا بمبلغ 242,338 دينار اردني ( 2022 : 236,837 دينار اردني).

كما قامت الشركة خلال السنة بتقيد مكافآت الى رئيس واعضاء مجلس الادارة بمبلغ 107,000 دينار اردني ( 2022 : 102,000 دينار اردني).

الشركة المتكاملة للنقل المتعدد

(شركة مساهمة عامة محدودة)

إيضاحات حول القوائم المالية الموحدة (تابع)

للسنة المنتهية في 31 كانون الأول 2023

(بالتينار الأردني)

12- النقد وما في حكمه

| 2022   | 2023    |                |
|--------|---------|----------------|
| 63,720 | 40,538  | نقد في الصندوق |
| 12,376 | 292,548 | نقد لدى البنك  |
| 76,096 | 333,086 |                |

13- المصاريف المستحقة والصوبات الدائنة الأخرى

| 2022      | 2023      |                             |
|-----------|-----------|-----------------------------|
| 1,111,561 | 1,564,611 | امانات ضريبة دخل ومبيعات    |
| 925,709   | 1,081,380 | امانات الضمان الاجتماعي     |
| 668,840   | 726,020   | مخصص ترخيص حافلات           |
| 543,731   | 677,166   | مخصص ضريبة دخل (إيضاح - 24) |
| 454,768   | 351,034   | مخصص قسائما (إيضاح - 27 ب)  |
| 428,504   | 439,929   | إيرادات مقبوضة مقدما        |
| 315,731   | 486,111   | مخصص صيانة حافلات           |
| 291,623   | 112,815   | مصاريف مستحقة               |
| 114,658   | 107,158   | امانات وزارة المالية        |
| 48,240    | 163,479   | نعم موظفين                  |
| 4,999     | 5,644     | مخصص نهاية الخدمة           |
| 4,908,364 | 5,715,347 |                             |

14- الدائنون والشركات الإجلة

| 2022      | 2023      |                     |
|-----------|-----------|---------------------|
| 6,432,572 | 6,726,253 | نعم دائنة تجارية    |
| 2,180,000 | 2,180,000 | نعم وزارة المالية * |
| 244,927   | 484,741   | شركات مؤجلة الدفع   |
| 8,857,499 | 9,390,994 |                     |

\* يمثل هذا البند في قيمة السلف المدفوعة للشركة من وزارة المالية على حساب فرق اجور النقل وأسعار المحروقات نيابة عن وزارة النقل، حيث تسدد قيمة هذه السلفة من المبالغ المحصلة من وزارة النقل عن فرق اجور النقل وأسعار المحروقات.

## الشركة المتكاملة للنقل المتعدد

(شركة مساهمة عامة محدودة)

إيضاحات حول القوائم المالية الموحدة (يتبع)

للسنة المنتهية في 31 كانون الأول 2023

(بالدينار الأردني)

### 15- القروض

إن تفاصيل القروض كما في 31 كانون الأول كما يلي:

| 2022    | 2023    |                                      |
|---------|---------|--------------------------------------|
| 580,465 | 850,241 | قروض بنك كابيتال بنك - موسميته سابقا |
| 207,338 | 457,339 | يئزل : الجزء المتداول                |
| 373,127 | 392,902 | الجزء طويل الأجل                     |

#### أ - قروض بنك الإسكان للتجارة والتمويل

خلال عام 2022 تم تمديد مديونية الشركة المتكاملة للنقل المتعدد المستحقة لصالح بنك الإسكان للتجارة والتمويل وبالقيمة 18,613,258 دينار لغاية تاريخ 2022/1/12 حيث قامت حكومة المملكة الأردنية الهاشمية بدفع مبلغ 10,000,000 دينار ليدفع الإسكان مقابل كامل الرصيد المستحق للبنك على للشركة المتكاملة والمبين اعلاه، وذلك بناءً على قرارات مجلس الوزراء المتعلقة بدعم الشركة المتكاملة والتي تعمل في مجال النقل العام واعتبار المبلغ المسدد من قبل الحكومة مضافاً لحصتها في رأسمالها في الشركة المتكاملة وذلك بموجب اتفاقية تسوية المديونية ما بين حكومة المملكة الأردنية الهاشمية (فريق أول) وبنك الإسكان للتجارة والتمويل (فريق ثاني)، وقد نتج عن هذه التسوية أرباح بمبلغ 8,613,258 دينار قبل الضريبة .

#### ب - قرض بنك كابيتال - موسميته سابقا

حصلت الشركة خلال عام 2019 على قرض متقاسم من بنك موسميته جئرال بقيمة 750,000 دينار أردني وبمعدل فائدة 9,5% سنوياً تسد في شهرين وبدون عسولة وقد تم تخفيضها خلال النصف الأول من عام 2020 لتصبح 8,5% وبضمان رهن عقاري من الدرجة الأولى على العقار رقم 6125 و 6126 من أراضي ماركا ويسد القرض على 48 قسط شهري مع فترة سماح لمدة ستة شهور تبدأ بتاريخ 31 كانون الثاني 2020، هذا وقد تم تأجيل أربعة أقساط خلال عام 2020 تنفيذاً لأوامر النقاغ.

كما حصلت الشركة خلال عام 2023 على قرض بقيمة 600,000 دينار أردني بمعدل فائدة 2% سنوياً وبدون عسولة على أن يسد بموجب 3 أقساط سنوية قيمة كل قسط 200,000 دينار أردني يستحق القسط الأول بتاريخ 1 تموز 2023 وينقش الضمانات السابقة.

كما حصلت الشركة خلال عام 2023 على قرض بقيمة 150,000 دينار أردني بمعدل فائدة 9,25% سنوياً وبدون عسولة على أن يسد بموجب 3 أقساط سنوية قيمة كل قسط 50,000 دينار أردني يستحق القسط الأول بتاريخ 1 تموز 2023 وينقش الضمانات السابقة.

(شركة مساهمة عامة محدودة)

إيضاحات حول القوائم المالية الموحدة (يتبع)

للسنة المنتهية في 31 كانون الأول 2023

(بالدينار الأردني)

## 16- الاحتياطات

## الاحتياطي الاجباري:

تماشياً مع متطلبات قانون الشركات في المملكة الأردنية الهاشمية والنظام الأساسي للشركة، تقوم الشركة بتكوين احتياطي اجباري بنسبة 10 بالمئة من الربح الصافي حتى يبلغ هذا الاحتياطي ربع رأسمال الشركة ويجوز الاستمرار في اقتطاع هذه النسبة بموافقة الهيئة العامة للشركة إلى أن يبلغ هذا الاحتياطي ما يعادل مقدار رأسمال الشركة المصرح به. إن هذا الاحتياطي غير قابل للتوزيع كأصية أرباح على المساهمين، هذا ويحق للهيئة العامة وبعد استئذان الاحتياطات الأخرى أن تقرر في اجتماع غير عادي اطفاء خسائرها من المبالغ المجمعة في حساب الاحتياطي الاجباري على أن يعاد بناءه وفقاً لأحكام القانون المشار اليه.

## الاحتياطي الاختياري

تماشياً مع متطلبات قانون الشركات في المملكة الأردنية الهاشمية والنظام الأساسي للشركة، فإنه يجوز للشركة أن تقوم بتكوين احتياطي اختياري بما لا يزيد على 20 بالمئة من الربح الصافي بناءً على اقتراح مجلس إدارتها. إن هذا الاحتياطي قابل للتوزيع كأصية أرباح على المساهمين بعد موافقة الهيئة العامة للشركة على ذلك.

## 17- الإيرادات

| 2022      | 2023      |   |
|-----------|-----------|---|
| 4,699,433 | 4,516,531 | إيرادات الباصات   |
| 509,994   | 601,474   | إيرادات فرق الاجرة المنفوعة عن طلاب الجامعة الهاشمية من هيئة تنظيم قطاع النقل |
| 146,811   | 128,308   | إيرادات اشتراكات أجهزة التتبع وبيع البطاقات                                   |
| 93,749    | 94,166    | إيرادات دعابة وإعلان  |
| 5,449,987 | 5,340,479 |   |

الشركة المتكاملة للنقل المتعدد

(شركة مساهمة عامة محدودة)

إيضاحات حول القوائم المالية الموحدة (يتبع)

للمسنة المنتهية في 31 كانون الأول 2023

(بالدينار الأردني)

18- كلفة الإيرادات

| 2022      | 2023      |                              |
|-----------|-----------|------------------------------|
| 1,994,164 | 1,987,107 | رواتب وأجور وملحقاتها        |
| 2,542,706 | 2,367,814 | محروقات                      |
| 865,084   | 858,955   | استهلاكات                    |
| 580,129   | 578,296   | صيانة وقطع غيار              |
| 428,094   | 424,394   | بدل استثمار خطوط النقل العام |
| 274,107   | 219,267   | تأمين حافلات                 |
| 71,590    | 79,652    | تراخيص ورسوم حكومية          |
| 104,570   | 72,803    | عمولات تحصيل                 |
| 127,603   | 123,757   | زيت وفلاتر                   |
| 9,505     | 6,941     | كلفة بطاقات واجهزة تتبع      |
| 39,210    | 39,210    | إطفاء حق استخدام موجودات     |
| 33,991    | 30,376    | مصاريف قسم العمليات          |
| 37,986    | 35,743    | برق وبريد وهاتف              |
| 19,603    | 14,843    | غسيل حافلات                  |
| 39,085    | 34,342    | أخرى                         |
| 7,167,427 | 6,873,500 |                              |



الشركة المتكاملة للنقل المتحد  
(شركة مساهمة عامة محدودة)

إيضاحات حول القوائم المالية الموحدة (يتبع)  
للمسنة المنتهية في 31 كانون الأول 2023  
(بالدينار الأردني)

19- المصاريف الإدارية والصومية

| 2022      | 2023      |  |
|-----------|-----------|--|
| 978,321   | 909,579   | رواتب وأجور وملحقاتها                    |
| 102,000   | 107,000   | بدل انتعاب مجلس الإدارة                  |
| 110,802   | 193,936   | انتعاب مهنية واستشارات                   |
| 45,355    | 41,365    | كهرباء ومياه                             |
| 25,554    | 21,495    | مصاريف حكومية                            |
| 20,391    | 20,810    | بريد وبرق وهاتف                          |
| 22,540    | 22,380    | إيجارات                                  |
| 18,289    | 17,424    | سفر وتلفات                               |
| 15,138    | 20,561    | مصاريف برمج كمبيوتر                      |
| 12,500    | 12,500    | بدل اشتراك في مركز ايداع الاوراق المالية |
| 7,031     | 4,973     | استهلاكات                                |
| 5,528     | 4,759     | قرطاسية                                  |
| 9,391     | 9,663     | ضريبة                                    |
| 7,476     | 6,688     | صيانة                                    |
| 5,699     | 1,073     | دعاية وإعلان                             |
| 9,417     | 9,043     | أخرى                                     |
| 1,395,432 | 1,403,249 |  |

20- المصاريف المالية

| 2022    | 2023    |                           |
|---------|---------|---------------------------|
| 147,352 | -       | مخصص فوائد بنكية          |
| 112,127 | 124,388 | فوائد وصولات بنكية مدفوعة |
| 50,323  | 49,331  | فوائد التزامات عقود ايجار |
| 309,802 | 173,719 |                           |

الشركة المتكاملة للنقل المتحد

(شركة مساهمة عامة محدودة)

إيضاحات حول القوائم المالية الموحدة (يتبع)

للمسلة المنتهية في 31 كانون الأول 2023

(بالدينار الأردني)

21- الإيرادات والمصاريف الأخرى

| 2022       | 2023      |
|------------|-----------|
| 2,777,522  | -         |
| -          | 1,000,000 |
| 2,581,815  | 3,099,800 |
| 1,632      | -         |
| 46,307     | 185,433   |
| (203,962)  | (480,654) |
| 8,613,258  | -         |
| 281,988    | 59,757    |
| 14,098,560 | 3,864,336 |

إيرادات فروقات الاجرة والمحروقات  
إيرادات دعم حكومي  
صافي ربح ادارة وتشغيل حافلات للغير  
إيرادات فوائد وديمة  
رد مخصصات التفت الحاجة اليها (إيضاح - 22)  
مخصصات متنوعة (إيضاح - 23)  
إيراد بدل تسديد مديونية بنك الاسكان (إيضاح - 11)  
أخرى

22- رد مخصصات انتلفت الحاجة اليها

| 2022   | 2023    |
|--------|---------|
| -      | 133,774 |
| 155    | 39      |
| -      | 3,286   |
| 9,630  | -       |
| 21,107 | 48,334  |
| 15,415 | -       |
| 46,307 | 185,433 |

رد مخصص صيانة حافلات  
رد مخصص مكافأة نهاية الخدمة  
رد مخصص الخسائر الائتمانية لنعم الموظفين  
رد مخصص قطع غيار  
رد مخصص قضايا  
رد مخصص ترخيص حافلات

23- المخصصات المتنوعة

| 2022    | 2023    |
|---------|---------|
| 20,843  | 57,180  |
| 73,974  | 13,000  |
| 13,468  | 4,281   |
| 46      | -       |
| -       | 101,356 |
| 1,415   | 683     |
| 94,216  | 304,154 |
| 203,962 | 480,654 |

مخصص ترخيص حافلات  
مخصص قضايا  
مخصص الخسائر الائتمانية لنعم موظفين  
مخصص الخسائر الائتمانية للمدينين  
مخصص قطع غيار  
مخصص مكافآت  
مخصص صيانة حافلات

إيضاحات حول القوائم المالية الموحدة (يتبع)

للسنة المنتهية في 31 كانون الأول 2023

(بالدينار الأردني)

## 24- الوضع الضريبي

أنهت الشركة وضعها الضريبي مع دائرة ضريبة الدخل والمبيعات حتى نهاية عام 2021. أما بالنسبة للعام 2022 فقد تم تقديم كشف التعديل الذاتي لدائرة ضريبة الدخل والمبيعات ولم يتم مراجعة السجلات المحاسبية للشركة من قبل الدائرة حتى تاريخ القوائم المالية .

أنهت شركة الظلال لنقل الركاب (شركة تابعة) وضعها الضريبي مع دائرة ضريبة الدخل والمبيعات حتى عام 2020 أما بالنسبة لعامي 2021 و 2022 فقد تم تقديم كشف التعديل الذاتي لدائرة ضريبة الدخل والمبيعات ولم يتم مراجعة السجلات المحاسبية للشركة من قبل الدائرة حتى تاريخ القوائم المالية .

أنهت شركة التوفيق للنقل والاستثمار (شركة تابعة) وضعها الضريبي مع دائرة ضريبة الدخل والمبيعات حتى عام 2022.

أنهت شركه أسيا للنقل (شركة تابعة) وضعها الضريبي مع دائرة ضريبة الدخل والمبيعات حتى عام 2019، أما بالنسبة للأعوام 2020 و 2021 و 2022 فقد تم تقديم كشف التعديل الذاتي للدائرة ولم يتم الدائرة بمراجعة السجلات المحاسبية للشركة حتى تاريخ القوائم المالية.

أنهت الشركة المتكاملة للبطاقات الذكية (شركة تابعة) وضعها للضريبي مع دائرة ضريبة الدخل والمبيعات حتى عام 2022.

أنهت الشركة الأردنية التركية لإدارة وتشغيل حافلات النقل العام (شركة تابعة) وضعها الضريبي مع دائرة ضريبة الدخل والمبيعات لعام 2022 أما بالنسبة لعامي 2019 و 2020 فقد قامت الشركة بتقديم كشف التعديل الذاتي لدائرة ضريبة الدخل والمبيعات ولم يتم مراجعة السجلات المحاسبية للشركة من قبل الدائرة حتى تاريخ القوائم المالية.

إن صافي الحركة على مخصص الضريبة، هي على النحو التالي :

| 2022      | 2023      |                              |
|-----------|-----------|------------------------------|
| 484,463   | 543,731   | الرصيد كما في 1 كانون الثاني |
| (483,653) | (517,523) | المدفوع خلال السنة           |
| 542,921   | 650,958   | المخصص خلال السنة            |
| 543,731   | 677,166   | الرصيد كما في 31 كانون الأول |

إن صافي الحركة على ضريبة الدخل ، على النحو التالي :

| 542,921     | 650,958   | ضريبة الدخل                            |
|-------------|-----------|--|
| (1,463,245) | 474,030   | موجودات ضريبة مؤجلة مطفأة (إيضاح - 25) |
| (920,324)   | 1,124,988 |  |

## 25- الموجودات الضريبية المؤجلة

تم احتساب الضريبة المؤجلة بنسبة 20% على إجمالي الخسائر المتراكمة المقبولة ضريبياً والتي تبلغ قيمتها 8,716,029 دينار أردني (2022 : 6,345,877 دينار أردني) لتصبح قيمة الضرائب المؤجلة 1,743,206 دينار أردني، (2022 : 1,269,176 دينار أردني) وقد تم إثبات ما قيمته 474,030 دينار أردني من قيمة الضرائب المؤجلة للعام 2023.

إن صافي الحركة على الموجودات الضريبية المؤجلة، هي كما يلي :

| 2022        | 2023      |
|-------------|-----------|
| 2,732,421   | 1,269,176 |
| (1,463,245) | 474,030   |
| 1,269,176   | 1,743,206 |

الرصيد في 1 كانون الثاني  
المضاف / (المطاف) خلال السنة  
الرصيد في 31 كانون الأول

## 26- الالتزامات المحتملة

يوجد على الشركة وشركاتها التابعة كما في 31 كانون الأول الإلتزامات المحتملة التالية:-

| 2022      | 2023      |
|-----------|-----------|
| 1,461,000 | 1,574,000 |

كفالات بنكية

## 27- الوضع القانوني للشركة

أ - ملخص القضايا المرفوعة من الشركة وشركاتها التابعة:

بلغت قيمة القضايا المرفوعة من قبل الشركة وشركاتها التابعة على الغير بقيمة 17,590 دينار أردني (2022 : 120,378 دينار أردني)

ب - ملخص القضايا المرفوعة على الشركة وشركاتها التابعة:

بلغت قيمة القضايا المرفوعة من قبل الغير على الشركة وشركاتها التابعة بقيمة 186,271 دينار أردني (2022 : 235,242 دينار أردني)، علماً بأن الشركة قامت باقتطاع مخصص بمبلغ (351,034 دينار أردني) (2022 : 454,768 دينار أردني) لمواجهة هـ القضايا (إيضاح : 13) .

## 28- الأدوات المالية

إدارة مخاطر رأس المال

تقوم الشركة بإدارة رأسها المالي للتأكد بأن الشركة تبقى مستمرة بينما تقوم بالحصول على المائد الأعلى من خلال الحد الأمثل لأرصنة الديو وحقوق الملكية. لم تتغير استراتيجية الشركة الإجمالية عن سنة 2022.

إن هيكل رأس مال الشركة يضم حقوق الملكية للمائدة للمساهمين في الشركة والتي تتكون من رأس المال والإحتياطيات والخسائر المتراك كما هي مدرجة في بيان التدفيرات في حقوق للمساهمين.

## معدل المديونية

يقوم مجلس إدارة الشركة بمراجعة هيكلية رأس المال بشكل دوري. وكجزء من هذه المراجعة، يقوم مجلس الإدارة بالأخذ بالإعتبار تكافؤ رأس المال والمخاطر المرتبطة بكل فئة من فئات رأس المال والدين. إن هيكل رأسمال الشركة يضم ديون من خلال الاقتراض، لم تـ الشركة بتحديد حد أقصى لمعدل المديونية، ولا تتوقع للشركة زيادة في معدل المديونية.

(شركة مساهمة عامة محدودة)

ايضاحات حول القوائم المالية الموحدة (يتبع)  
للسنة المنتهية في 31 كانون الأول 2023  
(بالدينار الأردني)

إن معدل المديونية في نهاية السنة هو كما يلي:-

| 2022       | 2023       |                               |
|------------|------------|-------------------------------|
| 747,129    | 949,097    | المديونية                     |
| 14,669,309 | 14,009,748 | حقوق الملكية                  |
| %5         | %7         | معدل المديونية / حقوق الملكية |

إدارة المخاطر المالية

إن نشاطات الشركة يمكن أن تتعرض بشكل رئيسي لمخاطر مالية ناتجة عن ما يلي:-

إدارة مخاطر العملات الأجنبية

لا تتعرض الشركة لمخاطر هامة مرتبطة بتغير العملات الأجنبية وبالتالي لا حاجة لإدارة فاعلة لهذا التعرض.

إدارة مخاطر سعر الفائدة

تتبع المخاطر المتعلقة بمعدلات الفائدة بشكل رئيسي عن إلترايضات الأموال بمعدلات فائدة متغيرة (عائمة) وعن ودائع قصيرة الأجل بمعدلات فائدة ثابتة .

تتمثل حساسية قائمة الدخل الشامل بأثر التغيرات المفترضة الممكنة بأسعار الفوائد على ربح الشركة لسنة واحدة، ويتم إحتسابها بناءً على المعلومات المالية والتي تحصل سعر فائدة متغير كما في نهاية السنة.

يوضح الجدول التالي حساسية قائمة الدخل الشامل للتغيرات الممكنة المعقولة على أسعار الفائدة كما في 31 كانون الأول، مع بقاء جميع المتغيرات الأخرى المؤثرة ثابتة :

| العملية     | الزيادة بسعر الفائدة | الأثر على خسارة السنة |
|-------------|----------------------|-----------------------|
| دينار أردني | (نقطة مئوية)         | 2022 2023             |
| 1           |                      | 9,491 - 7,471 -       |
| العملية     | النقص بسعر الفائدة   | الأثر على خسارة السنة |
| دينار أردني | (نقطة مئوية)         | 2022 2023             |
| 1           |                      | 9,491 + 7,471 +       |

مخاطر أسعار أخرى

تتعرض الشركة لمخاطر أسعار ناتجة عن إستثماراتها في حقوق ملكية شركات أخرى . تحتفظ الشركة باستثمارات في حقوق ملكية شركات أخرى لأغراض إستراتيجية وليس بهدف المتاجرة بها ولا تقوم الشركة بالمتاجرة بالنشطة في تلك الإستثمارات.

(شركة مساهمة عامة محدودة)

إيضاحات حول القوائم المالية الموحدة (يتبع)

للمسنة المنتهية في 31 كانون الأول 2023

(بالدينار الأردني)

**إدارة مخاطر الائتمان**

تتمثل مخاطر الائتمان في عدم التزام أحد الأطراف لمقود الأنوات المالية بالوفاء بالتزاماته التعاقدية مما يؤدي إلى تكبد الشركة لخسائر مالية، ونظراً لعدم وجود أي تعافلات مع أي أطراف أخرى فإنه لا يوجد أي تعرض للشركة لمخاطر الائتمان بمختلف أنواعها. إن التعرض الائتماني الهام بالنسبة لأي جهة أو مجموعة جهات لديها خصائص متشابهة تم الإفصاح عنها في إيضاح رقم (11). وتصنف الشركة الجهات التي لديها خصائص متشابهة إذا كانت ذات علاقة . وفيما عدا المبالغ المتعلقة بالأموال النقدية. إن مخاطر الائتمان الناتجة عن الأموال النقدية هي محددة حيث أن الجهات التي يتم التعامل معها هي بنوك محلية لديها سمعات جيدة والتي يتم مراقبتها من الجهات الرقابية.

إن المبالغ المدرجة في هذه البيانات المالية تمثل تعرضات الشركة الأعلى لمخاطر الائتمان للنعم المدينة للتجارية والأخرى والنقد ومرايفات النقد.

**إدارة مخاطر السيولة**

إن مسؤولية إدارة مخاطر السيولة تقع على مجلس الإدارة وذلك لإدارة متطلبات الشركة النقدية والسيولة قصيرة الأجل ومتوسطة الأجل وطويلة الأجل. وتقوم الشركة بإدارة مخاطر السيولة من خلال مراقبة التدفقات النقدية المستقبلية والمقومة بصورة دائمة وتقبل تواريخ استحقاق الموجودات والمطلوبات النقدية.

يبين الجدول الآتي الاستحقاقات المتعاقد عليها لمطلوبات الشركة المالية غير المشقة. تم إعداد الجدول بناءً على التدفقات النقدية غير المخصصة للمطلوبات المالية وذلك بموجب تواريخ الإستحقاق المبكرة التي قد يطلب بموجبها من الشركة أن تقوم بالتسديد أو القبض. يضم الجدول التدفقات النقدية للمبالغ الرئيسية والمراقبة:

| معدل الفائدة  | مسنة وأقل  | أكثر من مسنة | المجموع    |
|---------------|------------|--------------|------------|
| <b>: 2023</b> |            |              |            |
|               | 15,171,341 | 10,644,135   | 25,815,476 |
|               | 556,195    | 392,902      | 949,097    |
| 6% - 8,5%     | 15,727,536 | 11,037,037   | 26,764,573 |
| <b>: 2022</b> |            |              |            |
|               | 13,830,863 | 10,659,804   | 24,490,667 |
|               | 374,002    | 373,127      | 747,129    |
| 6% - 8,5%     | 14,204,865 | 11,032,931   | 25,237,796 |

**29- المعلومات القطاعية**

تعمل الشركة في قطاع العمل الرئيسي الذي يتكون من تقديم خدمات النقل العام على خطوط النقل العام للركاب داخل أمانة عمان الكبرى وحفاظة العاصمة واية خطوط داخل المملكة، وتملكه وسائل النقل العام للركاب وإنشاء واستثمار مولات الركاب على الخطوط التي تخدمها الشركة، وتعمل الشركة في قطاع جغرافي واحد هو المملكة الأردنية الهاشمية.

الشركة المتكاملة للنقل المتعدد

(شركة مساهمة عامة محدودة)

إيضاحات حول القوائم المالية الموحدة (يتبع)

للسنة المنتهية في 31 كانون الأول 2023

(بالدينار الأردني)

---

### 30- أرقام المقارنة

تم إعادة تدوير وتصنيف بعض أرقام سنة 2022 لتتفق مع أرقام السنة المنتهية في 31 كانون الأول 2023.

### 31- المصادقة على القوائم المالية الموحدة

تمت المصادقة على القوائم المالية الموحدة من قبل إدارة الشركة بتاريخ 25 آذار 2024 وتمت الموافقة على إصدارها.