



شركة فيلادلفيا الدولية للاستثمارات التعليمية

المساهمة العامة المحدودة

عمان
المملكة الأردنية الهاشمية

تقرير مجلس الإدارة

و
البيانات المالية للشركة

كما في 2024/12/31

مقدم الى الهيئة العامة

2025/4/12

جامعة فيلادلفيا

جامعة خاصة معتمدة تأسست عام 1989 م

الرمان : طريق عمان – جرش هاتف +96264799000
فاكس +96264799041
العنوان البريدي: ص ب 1 جامعة فيلادلفيا 19392 عمان – الاردن
البريد الإلكتروني : info@philadelphia.edu.jo

مكتب الارتباط / مكتب الشركة :

شارع الملكة رانيا – مجمع أبو الحاج التجاري- مقابل جريدة الدستور
تلفون: 06/5163498 - فاكس: 06/5163649

عضو اتحاد الجامعات العربية
عضو اتحاد الجامعات الدولية
عضو اتحاد الجامعات الاسلامية
عضو الاتحاد الدولي للمكتبات الالكترونية
عضو مشروع اليونسكو للتعليم الالكتروني
مركز معتمد لدى اليونسكو لإصدار الرخصة الدولية لقيادة الحاسوب
مركز محلي لبرنامج أكاديمية سيسكو
مركز محلي لبرنامج مايكروسوفت

المرتبة الأولى في تكنولوجيا المعلومات
المرتبة الأولى في الحقوق

وفق تصنيف مركز الحسين للإبداع والتفوق (للجامعات الاردنية الحكومية والخاصة)
المرتبة الأولى على الجامعات الخاصة الأردنية وفق التصنيفين العالميين للجامعات Webometrics و
UniRank للمرتبتين السادسة والرابعة على التوالي .

بسم الله الرحمن الرحيم
كلمة رئيس مجلس الإدارة

حضرات السيدات والسادة المساهمين الكرام
السلام عليكم ورحمة الله وبركاته وبعد،

أحييكم أطيب تحية بمناسبة إصدار التقرير الثامن عشر لشركتكم الموقرة (منذ تحويل صفتها القانونية الى شركة مساهمة عامة) ، متضمناً كافة المعلومات التي تتطلبها معايير الإفصاح وفق قانون الأوراق المالية ، مبوبة في بنودها حسب ترتيب ومقتضى تلك المعايير ، وأبرز تلك البنود هو البيانات المالية للشركة ونتائج أعمالها لعام 2024 .

لقد ارتفعت الإيرادات بمقدار (1,808,000) دينار وانخفضت المصاريف بمقدار (452,000) دينار بين العامين 2023 و 2024 حيث ارتفع عدد الطلبة المسجلين في الجامعة للعام 2024 مقارنةً للعام 2023 .

وأشير هنا إلى التحديات المستمرة أمام مسيرة الجامعة للعمل على رفع مستواها سعيها الدائم وعملها على مطابقة أعمالها وبرامجها مع معايير الجودة الدولية إضافة الى كونها معتمدة اعتماداً عاماً وخاصاً من قبل هيئة اعتماد مؤسسات التعليم العالي الأردنية .

وإنني إذ آمل ان تجدوا في التقرير ما يدل على تطور الشركة وجامعتكم القديرة وتقدمها المطرد ، لأرجو أن تتم مناقشة التقرير والبيانات المالية كما في 2024/12/31 ، في اجتماع هيئتك العامة العادية واتخاذ ما ترونه مناسباً من قرارات متعلقة بجدول أعمال الاجتماع متمنياً لكم ولشركتنا كل تقدم ونجاح في ظل حضرة صاحب الجلالة الهاشمية الملك عبد الله الثاني ابن الحسين حفظه الله ورعاه .

رئيس مجلس الإدارة

مجلس الإدارة

الدكتور حسان عبد الحليم بدران	رئيس مجلس الإدارة
المهندس ربحي داود صبح	نائب الرئيس
السيدة ريم عيسى عابد الريموني	عضواً
السيد عمرو نصري قاسم أبوليل	عضواً
السيدة حنان سفيان سرطاوي	عضواً

الإدارة التنفيذية

المهندس ربحي داود صبح	المدير العام
الأستاذ الدكتور عبدالله محمد مهنا الجراح	رئيس الجامعة
الأستاذ الدكتور خالد سفيان السرطاوي	نائب الرئيس للشؤون الأكاديمية
السيدة نداء جودت أبو عصب	مديرة الدائرة المالية
السيد أحمد عبد الغني أحمد عبد الله	مدير الرقابة الداخلية

مدققو الحسابات

السادة المهنيون العرب – أعضاء في مجموعة جنيف الدولية

الرؤية:

إحداث نقلة نوعية في بيئة التعليم والتعلم والبحث العلمي والابتكار والمشاركة المجتمعية وإعداد خريجين منافسين في مجتمع عالمي مترابط .

الرسالة:

- تعميق المعرفة لدى الطلبة في مجال التخصص وتطوير مهاراتهم الذاتية والمهنية .
- تطوير بيئة جامعية متنوعة فيها أساليب التعليم والتعلم وتعزيز الجوانب التطبيقية في البرامج الدراسية لمواكبة التوجهات العالمية .
- إحداث بيئة جامعية محفزة للبحث العلمي والإبداع والابتكارات وريادة الأعمال والأنشطة اللا منهجية .
- الاستجابة للتحول الرقمي في أساليب التعليم والتعلم والإدارة الجامعية، وتوظيف التكنولوجيا المستجدة لتعزيز تعلم الطلبة .
- الشراكة المجتمعية والتشبيك بين التخصصات داخل الجامعة ومع الصناعة والأعمال خارج الجامعة .

تعليمات الإفصاح

عملاً بأحكام الفقرة (ب) من المادة (4) من تعليمات إفصاح الشركات المصدرة والمعايير المحاسبية ومعايير التدقيق لسنة 2004 نورد متطلبات الإفصاح التالية :

1- أ - أنشطة الشركة الرئيسية :

تأسست شركة فيلادلفيا الدولية للاستثمارات التعليمية (م.ع.م) بمقتضى قانون الشركات رقم (22) لسنة 1997م كشركة ذات مسؤولية محدودة وسجلت تحت رقم (2240) بتاريخ 27 شباط 1990م. وقد باشرت فور حصولها على الترخيص اللازم بشراء ما يقارب 330 دونماً في الرمان على الطريق الرئيسي بين عمان وجرش وبدئاً بالبناء الأول حيث باشرت جامعة فيلادلفيا المملوكة بالكامل للشركة أعمالها الأكاديمية في مطلع العام الدراسي 91/90 بعدد من الطلبة تجاوز المئتين بقليل. وقد تم تحويل الصفة القانونية إلى شركة مساهمة عامة تحت الرقم (352) بتاريخ 2004/8/29 م .

ومن أنشطة الشركة وغاياتها :-

- استيعاب الطلبة وإعدادهم كمتخصصين على المستوى الجامعي .
- إنشاء مراكز للبحث العلمي وإجراء البحوث العلمية التطبيقية مع الجامعات الوطنية والعربية .
- عقد الاتفاقيات العلمية مع الجامعات العربية والدولية .
- شراء واستئجار واستبدال الأراضي والأبنية بأي شكل لصالح الشركة (الجامعة) .
- استثمار أموالها والتصرف بالكيفية التي تراها مناسبة .
- القيام بأي أعمال أخرى تنسجم مع غاياتها المقررة، ترى فيها فائدة لها .

ب - أماكن الشركة الجغرافية وعدد الموظفين في كل منها :

- يقع مقر الجامعة في الرمان على طريق جرش عمان الرئيسي ولا يوجد لها فروع داخل المملكة أو خارجها .
- يقع مكتب ارتباط الجامعة /مقر مجلس إدارة الشركة في شارع الملكة رانيا/مجمع ابو الحاج التجاري- الطابق السابع مقابل جريدة الدستور، هاتف : 5163498 ، تليفاكس : 5163649
- عدد موظفي الشركة / مكتب الارتباط : اثنان .

عدد موظفي الجامعة	2024	2023
موظفو الهيئة التدريسية :	214	218
مشرفو المختبرات :	51	56
موظفو الهيئة الإدارية :	171	175
المجموع :	436	449

ج - حجم الاستثمار الرأسمالي للشركة : (25,635,616) .

2- ليس للشركة شركات تابعة .

3- أ- اسماء أعضاء مجلس الإدارة ونبذة تعريفية عن كل واحد منهم :

1- الدكتور حسان عبدالحليم عايش بدران / رئيس مجلس الإدارة

الجنسية : أردني

تاريخ العضوية : 2021/4/25 م

تاريخ الميلاد : 1936

الشهادات العلمية وسنة التخرج :

ماجستير اختصاص جراحة الأذن والأنف والحنجرة – جامعة ليفربول سنة 1966م .

الخبرات العملية :

- مدير مستشفى الأذن والأنف والحنجرة / وزارة الصحة سابقاً .
- رئيس جمعية اختصاص الأذن والأنف والحنجرة .
- رئيس وعضو هيئة المديرين – شركة فيلادلفيا الدولية ذ.م.م حتى 2004/8/29م ثم عضو مجلس إدارة ونائب رئيس مجلس الإدارة بعد تحويل الصفة القانونية للشركة إلى شركة مساهمة عامة .
- عضو اللجنة التنفيذية لمجلس الأمناء وعضو المجلس منذ تأسيس الجامعة عام 1990 حتى الآن.

2- المهندس ربحي داود صبح / نائب الرئيس - المدير العام

الجنسية : أردني

تاريخ العضوية : 2021/4/25 م

تاريخ الميلاد : 1945

الشهادات العلمية وسنة التخرج :

ماجستير تخطيط 1971 جامعة الازهر – القاهرة .
بكالوريوس هندسة عمارة 1967 جامعة عين شمس- القاهرة .

الخبرات العملية :

- مهندس بالدائرة الفنية – امانة العاصمة 1971-1967
- رئيس قسم التخطيط – امانة العاصمة 1976-1971
- مدير عام مكتب صبح للاستشارات الهندسية 1976 – حتى الآن
- عضو مجلس ادارة وعضو مجلس امناء جامعة فيلادلفيا لعدد من الفترات .
- عضو مجلس امناء كلية حطين .
- رئيس هيئة مديرين مدارس فيلادلفيا .

3- السيدة ريم عيسى عابد الريموني / عضواً

الجنسية : أردنية

تاريخ العضوية : 2021/04/25 م

تاريخ الميلاد : 1969

الشهادات العلمية وسنة التخرج :

ماجستير القانون العام 2006 جامعة كينغستون بريطانيا .

بكالوريوس قانون ودبلوم تنمية المهارات القيادية 1991 الجامعة الأردنية .

الخبرات العملية :

- شغلت عدة مناصب في شركة الريادة للصناعات الغذائية من 1994 حتى 2010 ، آخرها المدير العام للفترة 2003 – 2010 .
- شغلت عدة مناصب في الشركة العربية الألمانية للتأمين (2011) لأن آخرها قائم بأعمال المدير العام).
- نائب رئيس هيئة المديرين في شركة الرعاية الآن وشركة دار الرياضة التجارية (2012 حتى الآن) .
- مدير عام أكاديمية أعمال الملكية الفكرية 2017 .
- المساهمة في العمل الاجتماعي التطوعي في مجال دعم المرأة .
- تشغل حالياً منصب رئيس الإتحاد العربي لحماية حقوق الملكية الفكرية .

4- الدكتور عمرو نصري قاسم أبوليل / عضواً

الجنسية : أردني

تاريخ العضوية : 2023/5/1 م

تاريخ الميلاد : 1985/10/14

الشهادات العلمية وسنة التخرج :

بكالوريوس صيدلة – جامعة فيلادلفيا 2007 .

الخبرات العملية :

- مدير دراسات وتطوير – مستودع أدوية الهلال 2017 وحتى الآن .
- عضو مجلس إدارة – مستودع أدوية الهلال 2017 وحتى الآن .
- مدير عام – مجمع هناجر ماركا الصناعية 2018 وحتى الآن .
- عضو مجلس إدارة – مصنع سنديان للأدوية 2021 وحتى الآن .

5- السيدة حنان سفيان سرطاوي / عضواً

الجنسية : أردنية

تاريخ العضوية : 2024/1/1

تاريخ الميلاد : 1960/11/10

الشهادات العلمية وسنة التخرج :

برنامج الدراسات العليا لإدارة الموارد البشرية 2005 ، Humber College /Canada .

ماجستير الإدارة التعليمية 1984 ، United States International University ، سان دياجو/أميركا .

الخبرات العملية :

- رئيسة قسم التسجيل في الكلية الجامعية المتوسطة 1984 - 1986 .
- إدارة الموارد البشرية في البنك الأردني الكويتي .
- إدارة الموارد البشرية في بنك سوسيتيه جنرال .
- مديرة دائرة تنمية الموارد البشرية والتدريب في الشركة الأردنية للتعمير القابضة 2007 - 2011 .
- عضو الهيئة الإدارية في جمعية حماية القدس 2011 - 2015 .
- عضو مجلس الإدارة في شركة البيداء للطباعة والتغليف حالياً .

3- ب : أسماء ورتب أشخاص الإدارة العليا ونبذة تعريفية عن كل واحد منهم :

- الاسم الرباعي : الأستاذ الدكتور عبد الله محمد مهنا الجراح

- المنصب : رئيس الجامعة

- تاريخ التعيين : 2023/2/20 م

- تاريخ الميلاد : 1962/7/25

- الشهادات العلمية وسنة التخرج :

دكتوراه رياضيات(تحليل اقتراني)-الهند / جامعة ميليا دلهي 1991 .

ماجستير رياضيات - الهند / جامعة دلهي 1988 .

بكالوريوس رياضيات – الأردن/ جامعة اليرموك 1984 .

الخبرات العملية :

1 – في جامعة اليرموك :

محاضر متفرغ وأستاذ مساعد ثم أستاذ مشارك ثم أستاذ منذ عام 1991 حتى تاريخه .

- رئيس قسم الرياضيات من 1997/9/1 حتى 1999/8/31 .
- نائب عميد كلية العلوم من 2006/9/10 حتى 2009/12/15 .
- نائب عميد البحث العلمي والدراسات العليا من 2009/12/16 حتى 2010/9/12 .
- عميد البحث العلمي والدراسات العليا من 2010/9/13 حتى 2013/9/14
- رئيس مجلس إدارة وحدة المشاريع الخارجية من 2013/9/15 حتى 2015/9/13 .
- رئيس مجلس مركز الجودة والتطوير الأكاديمي من 2013/9/24 حتى 2015/9/13 .
- رئيس مجلس مركز دراسات اللاجئين والنازحين والهجرة القسرية من 2014/2/1 حتى 2016/1/31 .
- نائب الرئيس للشؤون الأكاديمية من 2013/9/15 حتى 2015/9/13 .
- نائب الرئيس للشؤون الإدارية من 2015/9/14 حتى 2016/8/21 .
- 2 – في جامعة الطفيلة :
- نائب الرئيس للشؤون الإدارية من 2016/9/18 حتى 2017/9/9 .
- نائب الرئيس للشؤون الأكاديمية من 2017/9/10 حتى 2018/9/15 .
- 3 – رئيس جامعة فيلادلفيا من 2023/2/20 وما زال حتى تاريخه .

- الاسم الرباعي : الأستاذ الدكتور خالد سفيان ابراهيم السرطاوي

- المنصب : نائب الرئيس للشؤون الأكاديمية
 - تاريخ التعيين : 2019/9/1
 - تاريخ الميلاد : 1962
 - الشهادات العلمية وسنة التخرج :
- دكتوراه إدارة / سلوك تنظيمي جامعة الاباما – الولايات المتحدة 1994 .
- دراسات ما بعد الدكتوراه مالية جامعة فلوريدا – الولايات المتحدة 2008 .
- ماجستير إدارة أعمال / مالية جامعة نيوهيفن- الولايات المتحدة 1985 .
- بكالوريوس إدارة أعمال/ موارد بشرية جامعة توليدو الولايات المتحدة 1983 .

الخبرات العملية :

- نائب رئيس ، عميد ، رئيس قسم ، أستاذ جامعي في فيلادلفيا، الإمارات العربية المتحدة والولايات المتحدة.
- خبرة في العمل المصرفي وشركات الاستثمار في الأردن والولايات المتحدة .

- الاسم الرباعي : نداء جودت جبرين أبو عصب

- المنصب : مديرة الدائرة المالية

- تاريخ التعيين : 1998/11/2

- تاريخ الميلاد : 1970/11/27

- الشهادات العلمية وسنة التخرج :

بكالوريوس محاسبة – جامعة فيلادلفيا 2000 .

الخبرات العملية :

- إدارية (شؤون عاملين) مستشفى هبه .

- إدارية (شؤون عاملين) في جامعة فيلادلفيا للفترة 1998 وحتى 2000

- محاسبة /الدائرة المالية في جامعة فيلادلفيا حتى 2015 .

- مساعدة مدير الدائرة المالية في جامعة فيلادلفيا للفترة 2016 – 2019 .

- مديرة الدائرة المالية في جامعة فيلادلفيا منذ 2020 وحتى تاريخه .

- الاسم الرباعي : أحمد عبد الغني أحمد عبد الله

- المنصب : مدير التدقيق الداخلي

- تاريخ التعيين : 2004/9/1

- تاريخ الميلاد : 1960/2/24

- الشهادات العلمية وسنة التخرج : بكالوريوس محاسبة عام 1982

الخبرات العملية :

مدقق حسابات خارجي لدى شركة سابا وشركاهم (9) سنوات، ومدقق حسابات داخلي لدى سوق الكويت

للأوراق المالية (سنتين)، ومدير التدقيق في المكتب المهني (ثلاث سنوات)، ومدير الدائرة المالية ومدير

الرقابة الداخلية لسنوات متفاوتة في جامعة فيلادلفيا حتى تاريخه .

4- أسماء كبار مالكي الأسهم وعدد الأسهم المملوكة لكل منهم مقارنة مع السنة السابقة الذين يملكون 5 % وأكثر من رأسمال الشركة مرتبين تنازلياً وبيان ملكيتهم من الأسهم مقارنة مع السنة السابقة :

الرقم	اسم المساهم	عدد الأسهم كما في 2024/12/31	النسبة	اسم المساهم	عدد الأسهم كما في 2023/12/31	النسبة
1	د. حسان عابد عبد الحليم بدران	1,054,306	7.10 %	د. حسان عابد عبد الحليم بدران	1,049,900	6.99 %
2	السيد عيسى عابد الريموني	1029374	6.86 %	السيد عيسى عابد الريموني	1029374	6.86 %

5 - الوضع التنافسي للشركة :

إن نشاط الشركة الاستثماري يتمثل في تملك وتشغيل جامعة فيلادلفيا وهي من بين ستة عشر من الجامعات الخاصة المتقاربة في الوضع التنافسي. إلا أن وضعها جيد نسبياً بسبب سمعتها المتميزة وتفوقها التعليمي في عدد من التخصصات الرئيسية، ومنها حصولها في الأعوام السابقة على جائزة الحسين للإبداع (بتحكيم جهة بريطانية متخصصة) في تكنولوجيا المعلومات وفي الحقوق وحصول طلبتها على العديد من الجوائز في المسابقات والمعارض التي يشاركون بها .

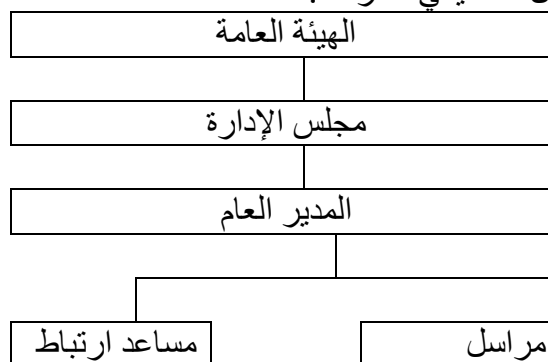
6- لا تعتمد الجامعة على موردين أو عملاء لنشاطها بنسبة تصل إلى 10% .

7- لا يوجد حماية حكومية أو امتيازات تتمتع بها الشركة ، ولا يوجد أي براءات اختراع أو حقوق امتياز حصلت عليها الشركة .

8 - القرارات الصادرة عن الحكومة أو المنظمات الدولية أو غيرها التي لها أثر مادي على عمل الشركة أو منتجاتها أو قدراتها التنافسية : لا يوجد أي قرارات صادرة عن الحكومة أو المنظمات الدولية أو غيرها لها أثر مادي على عمل الشركة أو منتجاتها أو قدرتها التنافسية، باستثناء ما يصدر عن مجلس التعليم العالي ومجلس الاعتماد من قرارات تتعلق بمعدلات القبول والطاقت الاستيعابية لمختلف التخصصات من وقت لآخر وتطبق الشركة (الجامعة) معايير الجودة الدولية .

9 -

أ - الهيكل التنظيمي للشركة :



للجامعة هيكل تنظيمي منفصل عن الشركة حسب قانون وتعليمات وزارة التعليم العالي مرفق بتقرير رئيس الجامعة .

ب - * عدد موظفي الشركة : موظفان هما مساعد مكتب الارتباط ومراسل ضمن الفئات والمؤهلات التالية :

عدد 1 : دبلوم تجارة

عدد 1 : ثانوية عامة

* تنتهج الشركة والجامعة سياسة تعيين الموظفين بتعبئة الشواغر حسب الهيكل التنظيمي المعتمد وحسب الحاجة وعلى أساس الحد الأدنى للنفقات الإدارية ، وتعتمد تكافؤ الفرص والكفاءة والخبرة في تلك التعيينات .

* بلغت الرواتب والمزايا والمكافآت المدفوعة لموظفي الشركة في مكتب ارتباط الجامعة حوالي (10765) دينار .

* عدد موظفي جامعة فيلادلفيا للسنة المالية 2024 :

المؤهل العلمي	العام 2024
دكتوراه	174
ماجستير	61
بكالوريوس	116
دبلوم سنتين	22
دبلوم سنة واحدة	13
ثانوية عامة	90
دون الثانوية	41
إجمالي عدد الموظفين	436

ج - برامج التأهيل والتدريب لموظفي الجامعة :

تقوم الجامعة بعقد العديد من برامج التأهيل والتدريب لأساتذتها و موظفيها بشكل مستمر ، كما يلي :

ت	عنوان الدورة	الفئة المستهدفة	عدد المشاركين
1	دورة حماية المعلومات	أعضاء الهيئة الإدارية	24
2	دورة Microsoft teams in education	أعضاء الهيئة التدريسية الجدد	20
3	دورات المحادثة باللغة الإنجليزية	أعضاء الهيئة الإدارية	19
4	دورة Microsoft Power BI Data Analyst	أعضاء الهيئتين التدريسية والإدارية	6
5	دورة Microsoft 365	أعضاء الهيئتين التدريسية والإدارية	20
6	دورة How to Publish a Journal	أعضاء الهيئة التدريسية	44
7	دورة مهارات الإتصال مع الرؤوسين في بيئة العمل	أعضاء الهيئة الإدارية	45
8	دورة تعبئة الإقرار الضريبي	أعضاء الهيئتين التدريسية والإدارية	5
9	دورة إدارة الوقت	أعضاء الهيئة الإدارية	52
10	دورة التقييم والتقويم والقياس/إعداد بنك الأسئلة	أعضاء الهيئة التدريسية	127
11	دورة استخدام OneDrive في التعليم	أعضاء الهيئة التدريسية	90
12	دورة اتخاذ القرارات	أعضاء الهيئة الإدارية	55
13	دورة استخدام OneDrive في الإدارة	أعضاء الهيئة الإدارية	47
14	دورة الإسعافات الأولية	أعضاء الهيئتين التدريسية والإدارية	57
15	دورة كيفية عمل فيديو تعليمي تفاعلي باستخدام H5P	أعضاء الهيئة التدريسية	120
16	الدورة التحضيرية للتقدم لامتحان التوفل المؤسسي ITP	أعضاء الهيئة الإدارية	7
17	دورة الإنعاش القلبي الرئوي الأساسية	أعضاء الهيئتين التدريسية والإدارية	53

18	دورة استراتيجيات التعلم المستخدمة في التعلم الإلكتروني والمدمج	أعضاء الهيئة التدريسية	94
19	دورة مقدمة في تحليل البيانات باستخدام Excel	أعضاء الهيئة التدريسية	197
20	دورة مقدمة في تحليل البيانات باستخدام Excel	أعضاء الهيئة الإدارية	57
21	دورة التعلم التفاعلي من خلال التطبيقات الذكية	أعضاء الهيئة التدريسية	71
22	دورة استخدام نظام العلاماتوقياس نتائج التعلم على مستوى المقرر الدراسي على المنصة التعليمية (Moodle)	أعضاء الهيئة التدريسية الجدد	26
23	دورة قياس نتائج التعلم على مستوى البرنامج على المنصة التعليمية (Moodle)	أعضاء الهيئة التدريسية	32
24	دورة كتابة المراسلات باللغة العربية	أعضاء الهيئة الإدارية	43
25	دورة تصميم المحتوى الإلكتروني: استخدام مصادر التعلم والأنشطة في نظام (Moodle) حسب النموذج المعتمد في الجامعة	أعضاء الهيئة التدريسية الجدد	23
26	دورة استخدام نظام الإرشاد الأكاديمي	أعضاء الهيئة التدريسية الجدد	17
27	تحليل البيانات باستخدام (KNIME)	أعضاء الهيئة الإدارية	53
28	دورة تجهيز الإختبارات وبنك الأسئلة باستخدام المنصة التعليمية (Moodle)	أعضاء الهيئة التدريسية الجدد	12
29	دورة فن التواصل	أعضاء الهيئة الإدارية	61
30	دورة الجرائم الإلكترونية وتأثيرها على المجتمع	أعضاء الهيئة التدريسية	30
31	دورة تسكين المؤهلات في الإطار الوطني الأردني للمؤهلات	أعضاء الهيئة التدريسية	85
32	دورة مقدمة في تحليل البيانات باستخدام SPSS	أعضاء الهيئة الإدارية	46
33	دورة Review and Research Article	أعضاء الهيئة التدريسية	81
34	دورة تقييم النشاطات التعليمية على منصة (Moodle) من خلال rubric	أعضاء الهيئة التدريسية	13

10- لا يوجد مخاطر من الممكن ان تتعرض الشركة لها خلال السنة المالية اللاحقة ولها تأثير مادي عليها .

11- الانجازات التي حققتها الشركة خلال السنة المالية:

- العمل على تحسين البنية التحتية في الجامعة وإدامتها .
- إثراء الجانب المادي من البيئة الأكاديمية بإعادة تأهيل القاعات الصفية والصالات محددة الأغراض والمسارح وإعادة تأهيل المباني حيث يلزم.
- تحسين الأداء في ضبط المصاريف الإدارية وتحسين تحصيل مواردها المالية بما فيها الديون المشكوك في تحصيلها.
- استمرار العمل في معهد كنفوشيوس فيلادلفيا لتعليم اللغة الصينية بالتعاون و دعم السفارة الصينية في عمان.
- اعتماد الأسس التنظيمية للتعلم الإلكتروني (عن بعد) ومتابعة الأدوار والمسئوليات المناطة بكل من أعضاء الهيئة التدريسية والطلبة والجامعة والعمل المستمر على تحسين الأداء وتوفير متطلبات التعليم الإلكتروني.

12- السلسلة الزمنية للأرباح أو الخسائر المتحققة والأرباح الموزعة وحقوق المساهمين وأسعار الأوراق المالية وذلك لمدة لا تقل عن خمس سنوات :

الجدول التالي يوضح تطورات الإيرادات والأرباح وحقوق المساهمين وأسعار الأوراق المالية :

2020	2021	2022	2023	2024	السنة
4100	3889	4734	6221	6817	عدد الطلبية
12,871,679	11,333,679	11,585,220	13,975,245	16,113,124	الإيرادات
11,212,867	10,917,147	11,398,854	11,573,841	11,121,643	تكلفة الإيرادات
1,310,462	290,509	76,756	1,738,203	3,852,776	الربح بعد الضريبة والمخصصات والاحتياطي الاجباري
750,000 %5	---	---	1050000	2250000	الأرباح الموزعة
20,841,218	20,282,067	20,358,823	22,097,026	24,899,802	مجموع حقوق المساهمين
1.500	1.490	1.760	1.560	1.830	سعر السهم في 12/31

13- تحليل المركز المالي للشركة ونتائج أعمالها خلال السنة المالية :

2023	2024	البيان
%16.01	%33.3	1- صافي الربح قبل الضرائب على رأس المال المدفوع
%11.59	%25.7	2- صافي الربح بعد الضرائب على رأس المال المدفوع
%147.4	%166	3- نسبة حقوق المالكين على رأس المال
%93.2	%107.4	4- نسبة إجمالي الإيرادات على رأس المال
%12.6	%5.2	5- نسبة المديونية إلى رأس المال
%76.72	%80	6- نسبة الملكية إلى الأصول
%13	%712.06	7- القيمة السوقية إلى الأرباح بتاريخ 12/31 (P/E)
1.56	1.83	8- سعر السهم في 12/31
%4.5	%8.2	9- الأرباح الموزعة على سعر السهم

14- التطورات المستقبلية الهامة والخطة المستقبلية للشركة لعام 2024 م :

توقعات مجلس الإدارة لنتائج أعمال الشركة : يسعى مجلس الإدارة إلى تحقيق الأهداف التالية في نطاق خطة مستقبلية :

1- الاستمرار في دعم الجامعة ودعم إدارتها مع المحافظة على حقوق المساهمين والتزامات الشركة تجاه الآخرين .

2- التوسع في استحداث تخصصات جديدة في الجامعة لاستيعاب العدد المسموح به في الاعتماد العام واستمرار التطوير والتحديث وفقاً لمتطلبات العصر .

3- استكمال المباني والمرافق والبنية التحتية في موقع الجامعة وصولاً إلى الاستيعاب النهائي المتوقع وإلى توفير ما يليق بالجامعة من تجهيزات ومختبرات .

4- تعزيز التعاون مع الجهات المعنية في تدريس اللغة الصينية لمركز كنفوشيوس فيلادلفيا .

15- مدققو الحسابات : السادة المهنيون العرب - مستشارون ومحاسبون قانونيون أعضاء في مجموعة جنيف الدولية – وقد كانت أتعابهم لتدقيق حسابات الشركة للعام 2024 م مضاف إليها ضريبة المبيعات (11600) دينار .

16- أ - عدد الأوراق المالية المملوكة من قبل أعضاء مجلس الإدارة :

الرقم	الاسم	الجنسية	المنصب	عدد الأسهم كما في:		عدد الأسهم المملوكة من قبل الشركات المسيطر عليها من قبل أي منهم	
				2023/12/31	2023/12/31	2023/12/31	2024/12/31
1.	حسان عبدالحليم عايش بدران	أردنية	رئيس مجلس الإدارة	1054306	1049900	لا يوجد	لا يوجد
2.	ربحي داود صبح	أردنية	نائب الرئيس	700000	700000	لا يوجد	لا يوجد
3.	ريم عيسى عابد الريموني	أردنية	عضو	30000	30000	لا يوجد	لا يوجد
4.	عمرو نصري أبوليل	أردنية	عضو	100166	100166	لا يوجد	لا يوجد
5.	حنان سفيان سرطاوي	أردنية	عضو	221604	221604	لا يوجد	لا يوجد

ب - عدد الأوراق المالية المملوكة من قبل أشخاص الإدارة العليا التنفيذية :

الرقم	الاسم	الجنسية	المنصب	عدد الأسهم كما في:		عدد الأسهم المملوكة من قبل الشركات المسيطر عليها من قبل أي منهم	
				2023/12/31	2024/12/31	2023/12/31	2024/12/31
1.	عبدالله محمد مهنا الجراح	أردنية	رئيس الجامعة	لا يوجد	لا يوجد	لا يوجد	لا يوجد
2.	خالد سفيان سرطاوي	أردنية	نائب الرئيس للشؤون الأكاديمية	لا يوجد	لا يوجد	لا يوجد	لا يوجد
3.	نداء جودت أبو عصب	أردنية	مديرة الدائرة المالية	لا يوجد	لا يوجد	لا يوجد	لا يوجد
4.	أحمد عبد الغني احمد عبد الله	أردنية	مدير التدقيق الداخلي	لا يوجد	لا يوجد	لا يوجد	لا يوجد

ج - عدد الأوراق المالية المملوكة لأقارب أعضاء مجلس الإدارة وأقارب أشخاص الإدارة التنفيذية العليا :

الرقم	الاسم	الجنسية	المنصب	عدد الأسهم كما في:		عدد الأسهم المملوكة من قبل الشركات المسيطر عليها من قبل أي منهم	
				2023/12/31	2024/12/31	2023/12/31	2024/12/31
1.	عيسى عابد الريموني	أردنية	والد عضو مجلس الإدارة ريم الريموني	1029374	1029374	لا يوجد	لا يوجد
2.	صبحي داود صبح	أردنية	أخو نائب رئيس مجلس الإدارة ربحي صبح	165600	165600	لا يوجد	لا يوجد
3.	عمر سفيان سرطاوي	أردنية	أخو عضو مجلس الإدارة حنان سرطاوي	395000	395000	لا يوجد	لا يوجد
4.	لبنى سفيان سرطاوي	أردنية	أخت عضو مجلس إدارة حنان سرطاوي	221604	221604	لا يوجد	لا يوجد
5.	سفيان خالد سرطاوي	أردنية	ابن نائب رئيس الجامعة للشؤون الأكاديمية د. خالد سرطاوي	128986	128986	لا يوجد	لا يوجد
6.	مريم خالد سرطاوي	أردنية	ابنة نائب رئيس الجامعة للشؤون الأكاديمية د. خالد سرطاوي	128986	128986	لا يوجد	لا يوجد
7.	سماح سلطان الشريدة	أردنية	زوجة نائب رئيس الجامعة للشؤون الأكاديمية د. خالد سرطاوي	128985	128985	لا يوجد	لا يوجد

17- أ - المزايا والمكافآت التي يتمتع بها كل من رئيس وأعضاء مجلس الإدارة :

الرقم	الاسم	المنصب	الرواتب	بدل التنقلات	المكافآت السنوية	الإجمالي
1	حسان عبدالحليم عايش بدران	أردنية	لا يوجد	7200	5000	12200
2	ربحي داود صبح	أردنية	لا يوجد	7200	5000	12200
3	ريم عيسى عابد الريموني	أردنية	لا يوجد	7200	5000	12200
4	عمرو نصري أبوليل	أردنية	لا يوجد	3600	5000	8600
5	حنان سفيان سرطاوي	أردنية	لا يوجد	3600	5000	8600

ب- المزايا والمكافآت التي يتمتع بها أشخاص الإدارة العليا التنفيذية :

الرقم	الاسم	المنصب	بدل التنقلات	الرواتب السنوية الإجمالية
1	أ.د. عبدالله محمد مهنا الجراح	رئيس الجامعة	0	63600
2	أ. د. خالد سفيان سرطاوي	نائب للرئيس للشؤون الأكاديمية	0	33800
3	نداء جودت أبو عصب	مديرة الدائرة المالية	0	11508
4	أحمد عبد الغني احمد عبد الله	مدير تدقيق الداخلي	0	16582

18 – التبرعات والمنح التي دفعتها الشركة خلال السنة المالية :-

لم تدفع الشركة أية تبرعات أو منح خلال العام 2024 م .

19- العقود والمشاريع والارتباطات التي عقدتها الشركة المصدرة مع الشركات التابعة أو الشقيقة أو الحليفة أو رئيس مجلس الإدارة أو أعضاء المجلس أو المدير العام أو أي موظف في الشركة أو أقاربهم :-

- لا يوجد أية عقود أو مشاريع أو ارتباطات عقدتها الشركة مع الشركات التابعة أو الشقيقة أو الحليفة أو رئيس مجلس الإدارة أو أعضاء المجلس أو المدير العام أو أي موظف في الشركة أو أقاربهم .

20- مساهمة الشركة في حماية البيئة وخدمة المجتمع المحلي :

أ – تساهم الشركة في حماية البيئة على النحو التالي :

1. تقوم الشركة بتشجير المساحة المحيطة بالحرم الجامعي بأشجار الزيتون والأشجار الحرجية الأخرى ، وهي مستمرة في العمل على تخضير وتحريج باقي أرض الحرم الجامعي .
2. أنشأت الشركة منذ أمد بعيد محطة تنقية للمياه العادمة في الجامعة، وتستخدم ناتج المياه المكررة في ري الأشجار والحدائق .
3. كما تقوم الجامعة بتدريس مواد البيئة لطلبة الجامعة والتعاون مع جمعية البيئة الأردنية .
4. كما قامت الجامعة بعقد دورات للتدريب البيئي مع وزارة التربية والتعليم ومع جمعيات البيئة في مناسبات مختلفة .

ب – تساهم الشركة في خدمة المجتمع المحلي على النحو التالي :

1. قدمت الشركة قطعة أرض أقيم عليها محطة للدفاع المدني لخدمة المجتمع المحلي وتخطط ادارة الدفاع المدني لتوسيع مباني المحطة لزيادة كفاءتها .
2. قامت الجامعة بتعيين عدد كبير من أبناء المنطقة لديها .

3. مازالت الجامعة تقوم بإمداد المياه الصالحة للشرب من البئر الارتوازي الذي تملكه في الحرم الجامعي إلى سلطة المياه لتوريدها للمواطنين في القرى المجاورة .
4. تقوم الجامعة من خلال صندوق التكافل بتغطية الرسوم الدراسية للطلبة الذين يفقدون أولياء أمورهم أثناء فترة الدراسة حتى تخرجهم حيث بلغ ذلك عام 2024 حوالي (52520) دينار .
5. وتقوم الجامعة بصرف منح ومساعدات غير مستردة للطلبة المحتاجين .
6. كما تعمل على إيجاد عمل للبعض منهم في مرافق الجامعة مقابل أجور .
7. وتقوم الجامعة بعقد دورات لغة إنجليزية وحاسوب لأبناء المنطقة، وتقدم لعدد من مؤسسات الدولة في المحافظات المحيطة أجهزة الحاسوب .
8. تقدم الجامعة دوماً الدعم المادي والعيني للمبادرات التي يقوم بها أساتذة الجامعة وطلبتها لتلبية إحتياجات المجتمع المحلي ورفع مستواه إقتصادياً واجتماعياً وثقافياً .
9. وتقوم الجامعة برعاية وتقديم جوائز لائقة للمسابقات في ميادين الإبداع التالية :

- | | |
|------------------------|-------------------------|
| * جائزة أحسن كتاب مؤلف | * جائزة أحسن اختراع |
| * جائزة أحسن برمجية | * جائزة أحسن كتاب مترجم |
| | * جائزة أفضل عمل فني |

جـ - البيانات المالية السنوية للشركة مدققة من مدقي حساباتها مقارنة مع السنة السابقة والتي تشمل في الجزء الثالث من هذا الكتاب :

- 1- الميزانية العامة .
- 2- حساب الأرباح والخسائر .
- 3- قائمة التدفق النقدي .
- 4- بيان التغيرات في حقوق المساهمين .
- 5- الإيضاحات حول البيانات المالية .

د- تقرير مدقي حسابات الشركة حول البيانات المالية السنوية للشركة والمتضمن بأن إجراءات التدقيق قد تمت وفقاً لمعايير التدقيق المعتمدة بموجب هذه التعليمات .

21 - الإقرارات المطلوبة :

1. " يقر مجلس إدارة الشركة بعدم وجود أية أمور جوهرية قد تؤثر على استمرارية الشركة خلال السنة المالية التالية ".

رئيس مجلس الإدارة	نائب الرئيس	عضو	عضو	عضو
حسان بدران	ربحي داود صبح	ريم الريموني	عمرو أبو ليل	حنان سرطاوي
التوقيع	التوقيع	التوقيع	التوقيع	التوقيع

2. "يقر مجلس الإدارة بمسؤوليته عن إعداد البيانات المالية وتوفير نظام رقابة فعال في الشركة ".

رئيس مجلس الإدارة	نائب الرئيس	عضو	عضو	عضو
حسان بدران	ربحي داود صبح	ريم الريموني	عمرو أبو ليل	حنان سرطاوي
التوقيع	التوقيع	التوقيع	التوقيع	التوقيع

3. "نقر نحن الموقعين أدناه بصحة ودقة واكتمال المعلومات والبيانات الواردة في التقرير السنوي ".

رئيس مجلس الإدارة	المدير العام	المديرة المالية
حسان بدران	ربحي داود صبح	نداء أبو عصب
التوقيع	التوقيع	التوقيع

22- جدول أعمال الاجتماع العادي للهيئة العامة المنعقدة بتاريخ 2024/4/12 :

عملا بأحكام قانون الشركات والنظام الأساسي للشركة، فإن مجلس الإدارة يوصي الهيئة العامة الموقرة النظر في الأمور التالية واتخاذ القرارات المناسبة بشأنها :

1. قراءة محضر اجتماع الهيئة العامة العادية السابق المنعقد بتاريخ 2024/4/20 والمصادقة عليه .
2. مناقشة تقرير مجلس الإدارة عن أعمال الشركة ونشاطاتها خلال العام المالي 2024 والمصادقة عليه.
3. الاستماع إلى تقرير مدققي حسابات الشركة عن ميزانية الشركة وحساباتها الختامية للسنة المالية المنتهية بتاريخ 2024/12/31 م ومناقشتها والمصادقة عليها .
4. الموافقة على توصية مجلس الإدارة بتوزيع ارباح نقدية على المساهمين بنسبة 15% من رأس المال.
5. انتخاب مدققي حسابات الشركة / الجامعة للسنة المالية 2025 وتحديد أتعابهم أو تفويض مجلس الإدارة بتحديد ها .
6. إبراء ذمة أعضاء مجلس الإدارة عن الفترة موضوع الحسابات الختامية طبقا للقانون .

23 - تقرير مجلس الإدارة عن تطبيق قواعد الحوكمة .

* مجلس إدارة الشركة

- 1- يحدد نظام الشركة عدد أعضاء مجلس الإدارة بحيث لا يقل عدد أعضائه عن خمسة أشخاص ولا يزيد على ثلاثة عشر .
- 2- يتم انتخاب أعضاء مجلس الإدارة وفق أسلوب التصويت التراكمي من قبل الهيئة العامة للشركة بالاقتراع السري .
- 3- ثلث أعضاء المجلس على الأقل من الأعضاء المستقلين .
- 4- يسمى عضو مجلس الإدارة الاعتباري شخص طبيعي لتمثيله طيلة مدة المجلس .
- 5- يتم الالتزام بعدم الجمع بين منصب رئيس مجلس الإدارة وأي منصب تنفيذي آخر .
- 6- جميع أعضاء الإدارة مؤهلون ويتمتعون بقدر كاف من المعرفة بالأمور الإدارية والخبرة وملعون بالتشريعات ذات العلاقة وبحقوق وواجبات مجلس الإدارة .

- 7- يعمل مجلس الإدارة على التأكد من توفير كافة المعلومات والبيانات الخاصة بالشركة لأعضاء المجلس بما يمكنهم من القيام بعملهم والإلمام بكافة الجوانب المتعلقة بعمل الشركة .
- 8- يستعين مجلس الإدارة برأي أي مستشار خارجي على نفقة الشركة شريطة موافقة أغلبية أعضاء المجلس وتجنب تضارب المصالح .

* مهام ومسؤوليات مجلس الإدارة :

1- يضع مجلس الإدارة نظاماً داخلياً يتم مراجعته بشكل سنوي، تحدد بموجبه بشكل مفصل مهام وصلاحيات المجلس ومسؤولياته .

2- يتضمن النظام الداخلي المهام والصلاحيات والمسؤوليات التالية :

أ. وضع الاستراتيجيات والسياسات والخطط والإجراءات التي من شأنها تحقيق مصلحة الشركة وأهدافها وتعظيم حقوق مساهميها وخدمة المجتمع المحلي .

ب. وضع سياسة لإدارة المخاطر التي قد تواجهها الشركة .

ت. يتم الإعلان مسبقاً عن موعد الإفصاح عن البيانات المالية قبل موعد إعلانها بما لا يقل عن ثلاثة أيام عمل .

ث. وضع سياسة الإفصاح والشفافية الخاصة بالشركة ومتابعة تطبيقها وفقاً لمتطلبات الجهات الرقابية والتشريعات النافذة .

ج. وضع إجراءات تمنع الأشخاص المطلعين في الشركة من استغلال معلومات داخلية سرية لتحقيق مكاسب مادية أو معنوية .

ح. وضع سياسة تفويض واضحة في الشركة يحدد بموجبها الأشخاص المفوضون وحدود الصلاحيات المفوضة لهم .

خ. وضع آلية لاستقبال الشكاوي والاقتراحات المقدمة من قبل المساهمين .

د. إدراج اقتراحات المساهمين الخاصة بمواضيع معينة على جدول أعمال الهيئة العامة بشكل يضمن دراستها واتخاذ القرار المناسب بشأنها خلال فترة زمنية محددة .

ذ. وضع سياسة تنظيم العلاقة مع الأطراف ذوي المصالح .

ر. اعتماد أسس منح الحوافز والمكافآت والمزايا الخاصة بأعضاء مجلس الإدارة والإدارة التنفيذية .

3- يتم تقييم ومراجعة أداء الإدارة التنفيذية في الشركة ومدى تطبيقها للاستراتيجيات والسياسات والخطط والإجراءات الموضوعة .

4- تتخذ الخطوات الكفيلة بتحقيق الرقابة الداخلية على سير العمل في الشركة .

5- يتم إنشاء وحدة خاصة للرقابة والتدقيق الداخلي تكون مهمتها التأكد من الالتزام بتطبيق أحكام التشريعات النافذة ومتطلبات الجهات الرقابية والأنظمة الداخلية والسياسات والخطط والإجراءات التي يضعها مجلس الإدارة.

* اللجان التي يشكلها مجلس الإدارة :

1- يتم تشكيل عدد مناسب من اللجان حسب حاجة الشركة وظروفها، لكي يتمكن مجلس الإدارة من تأدية مهماته بشكل فعال وتحدد تلك اللجان بمهام وفترات وصلاحيات محددة وذلك ضمن الإدارة التنفيذية بالجامعة .

2- تتولى لجنة التعيين والترقية في جهاز الجامعة مهمة الترشيحات والمكافآت بحيث لا يتبع مجلس الإدارة سوى عدد قليل من العاملين .

3- يكون تشكيل لجنة التدقيق والترشيحات والمكافآت من أعضاء مجلس الإدارة غير التنفيذيين ، لا يقل عددهم عن الثلاثة على ان يكون اثنان منهم من الأعضاء المستقلين وان يترأس اللجنة أحدهما .

4- تضع كل من اللجنتين بموافقة مجلس الإدارة إجراءات عمل خطية تنظم عملها وتحدد التزاماتها .

5- تقدم كل من اللجنتين قراراتهما وتوصياتهما إلى مجلس الإدارة وتقريراً حول أعمالها إلى اجتماع الهيئة العامة العادي للشركة .

6- تقوم لجنة الترشيحات والمكافآت بالمهام التالية :

1. التأكد من استقلالية الأعضاء المستقلين بشكل مستمر .

2. إعداد السياسة الخاصة بمنح المكافآت والمزايا والحوافز والرواتب في الشركة ومراجعتها بشكل سنوي.

3. تحديد احتياجات الشركة من الكفاءات على مستوى الإدارة التنفيذية العليا والموظفين وأسس اختيارهم.

4. إعداد السياسة الخاصة بالموارد البشرية والتدريب في الشركة ومراقبة تطبيقها ومراجعتها بشكل سنوي.

7- تتمتع لجنة الترشيحات والمكافآت بالصلاحيات التالية :

1. طلب أي بيانات أو معلومات من موظفي الشركة الذين يتوجب عليهم التعاون لتوفير هذه المعلومات

بشكل كامل ودقيق .

2. طلب المشورة القانونية أو المالية أو الإدارية أو الفنية من أي مستشار خارجي .

3. طلب حضور أي موظف في الشركة للحصول على أي إيضاحات ضرورية .

* اجتماعات الهيئة العامة :

- 1- يوجه مجلس الإدارة الدعوة إلى كل مساهم لحضور اجتماع الهيئة العامة بالبريد الإلكتروني الخاص بالمساهم، قبل 21 يوماً من التاريخ المقرر لعقد الاجتماع، على أن يتم إعداد الترتيبات والإجراءات المناسبة لعقد الاجتماع بما في ذلك اختيار المكان والزمان .
- 2- يتم الإعلان عن موعد ومكان عقد اجتماع الهيئة العامة في ثلاث صحف يومية محلية ولمرتين على الأقل وعلى الموقع الإلكتروني للشركة .
- 3- سوف يتم الالتزام بعدم إدراج أي مواضيع جديدة في الاجتماع غير مدرجة على جدول أعمال الهيئة العامة المرسل سابقاً للمساهمين .
- 4- سوف يطلب من المساهم الراغب بالترشح لعضوية مجلس الإدارة نبذة تعريفية عنه قبل انتهاء السنة المالية للشركة والتي تسبق السنة التي سيعقد فيها اجتماع الهيئة العامة لانتخاب المجلس وذلك في أول مرة يجري فيها انتخاب المجلس مستقبلاً .
- 5- سوف يقوم مجلس إدارة الشركة بإرفاق النبذة التعريفية للمساهم الراغب بالترشح لعضوية مجلس الإدارة بالدعوة الموجهة للمساهمين لحضور اجتماع الهيئة العامة وذلك في أول مرة يجري فيها انتخاب المجلس مستقبلاً .

* حقوق المساهمين

يتمتع المساهمون في الشركة بالحقوق العامة التالية :

- 1- الحصول على الأرباح السنوية للشركة خلال ثلاثين يوماً من صدور قرار الهيئة العامة بتوزيعها .
- 2- أولوية الاكتتاب في أية إصدارات جديدة من الأسهم للشركة قبل طرحها للمستثمرين الآخرين .
- 3- اللجوء إلى وسائل حل النزاعات بالطرق البديلة بما في ذلك الوساطة والتحكيم ، نتيجة مخالفة التشريعات النافذة أو النظام الأساسي للشركة أو الخطأ أو التقصير أو الإهمال في إدارة الشركة أو إنشاء المعلومات ذات الطبيعة السرية للشركة .
- 4- طلب عقد اجتماع هيئة عامة غير عادي وذلك للمطالبة بإقالة مجلس إدارة الشركة أو أي عضو فيه ، للمساهمين الذين يملكون 20% من أسهم الشركة .
- 5- طلب إجراء تدقيق أعمال الشركة ودفاتها، للمساهمين الذين يملكون 10% من أسهم الشركة .

* الحقوق ضمن صلاحيات الهيئة العامة:

تتمتع الهيئة العامة بصلاحيات واسعة وخصوصاً صلاحية اتخاذ القرارات التي تؤثر على مستقبل الشركة بشكل مباشر ومن ضمنها بيع كامل أصول الشركة أو جزء مهم قد يؤثر على تحقيق أهداف وغايات الشركة.

* الإفصاح والشفافية

- 1- تضع الشركة إجراءات عمل خطية وفقاً لسياسة الإفصاح المعتمدة من قبل مجلس الإدارة لتنظيم شؤون الإفصاح عن المعلومات ومتابعة تطبيقها وفقاً لمتطلبات الجهات الرقابية والتشريعات النافذة .
- 2- توفر الشركة المعلومات الإفصاحية للمساهمين والمستثمرين بما في ذلك الإفصاحات المتعلقة بتعاملات الأطراف ذوي العلاقة مع الشركة .
- 3- سوف تقوم الشركة باستخدام موقعها الإلكتروني على شبكة الانترنت لتعزيز الإفصاح والشفافية وتوفير المعلومات، بعد إنشاء موقع الكتروني خاص بها عدا عن الموقع المتميز للجامعة .
- 4- تقوم الشركة بالإفصاح عن سياساتها وبرامجها تجاه المجتمع المحلي والبيئة .

* لجنة التدقيق

- 1- يتوفر لدى جميع أعضاء اللجنة المعرفة والدراية في الأمور المالية والمحاسبية وان يكون لأحدهم على الأقل خبرة عمل سابقة في مجال المحاسبة والأمور المالية أو ان يكون حاملاً لمؤهل علمي أو شهادة مهنية في المحاسبة أو المالية أو المجالات الأخرى ذات العلاقة .
- 2- تضع الشركة جميع الإمكانات اللازمة تحت تصرف اللجنة بما يمكنها من أداء عملها بما في ذلك الاستعانة بالخبراء كلما كان ذلك ضرورياً .
- 3- تقوم لجنة التدقيق بالاجتماع بمصدق الحسابات الخارجي للشركة دون حضور أي من أشخاص الإدارة التنفيذية أو من يمثلها، مرة واحدة على الأقل في السنة .

* مهام لجنة التدقيق

- 1- تقوم اللجنة بمتابعة مدى تقييد الشركة والتزامها بتطبيق أحكام التشريعات النافذة ومتطلبات الجهات الرقابية .
- 2- تقوم اللجنة بمراجعة تعاملات الأطراف ذوي العلاقة مع الشركة والتوصية بشأنها لمجلس الإدارة قبل إبرامها .

* مدقق الحسابات الخارجي

- 1- يمارس مدقق الحسابات الخارجي واجباته لمدة سنة واحدة قابلة للتجديد على ان لا يتولى الشريك المسؤول في مدقق الحسابات الخارجي تدقيق حسابات الشركة لأكثر من أربعة سنوات متتالية على ان لا يتم التجديد له أكثر من أربع سنوات متتالية ، ويجوز إعادة تكليفه بتدقيق حسابات الشركة بعد مرور سنتين على الأقل.
- 2- تلتزم الشركة بان لا يقوم مدقق الحسابات الخارجي بأية أعمال إضافية أخرى لصالح الشركة كتقديم الاستشارات الإدارية والفنية .
- 3- تلتزم الشركة بعدم تعيين أي من موظفي مدقق الحسابات الخارجي في الإدارة العليا للشركة إلا بعد مرور سنة على الأقل من تركه تدقيق حسابات الشركة .

تقرير الحوكمة للعام 2024

تؤمن شركة فيلادلفيا الدولية للاستثمارات التعليمية بأن التطبيق السليم لنظام ومبادئ حوكمة الشركات هو ضرورة لمساعدة الشركة في تحقيق أهدافها وصولاً لأفضل مستويات الأداء حيث أن أحد أهم مسئوليات مجلس الإدارة تعظيم قيمة المساهمين وحفظ حقوقهم مع مراعاة مصالح كافة الأطراف المعنية بأعمال الشركة وأنشطتها ، إضافة الى تحسين بيئة العمل الداخلية والخارجية للشركة وتوزيع الواجبات والمسؤوليات بطريقة مثلى .

أولاً : أسماء أعضاء مجلس الإدارة الحاليين والمستقبليين خلال العام 2024 :

1 (أسماء أعضاء مجلس الإدارة الحاليين :

الرقم	الاسم	المنصب	عضو تنفيذي	عضو غير تنفيذي	عضو مستقل	عضو غير مستقل
1	الدكتور حسان عبد الحليم بدران	رئيس مجلس الإدارة		*	*	
2	المهندس ربحي داود صبح	نائب الرئيس/المدير العام	*		*	
	السيدة ريم عيسى الريموني	عضواً		*	*	
3	الدكتور عمرو نصري أبوليل	عضواً		*	*	
4	السيدة حنان سفيان سرطاوي	عضواً		*	*	

2 (أعضاء مجلس الإدارة المستقبليين :

لا يوجد أعضاء مجلس إدارة مستقبليين .

ثانياً : أسماء ممثلي أعضاء مجلس الإدارة الاعتباريين :

لا يوجد أعضاء إعتباريين في مجلس الإدارة .

ثالثاً : المناصب التنفيذية في الشركة وأسماء الاشخاص الذي يشغلونها:

المهندس ربحي داود صبح (نائب الرئيس/المدير العام) .

رابعاً : جميع عضويات مجالس الادارة التي يشغلها عضو مجلس الإدارة في الشركات المساهمة العامة :
لا يوجد .

خامساً : اسم ضابط ارتباط الحوكمة في الشركة :
السيد لطفي جبر العزب .

سادساً : أسماء اللجان المنبثقة عن مجلس الإدارة :

1 (لجنة التدقيق

2 (لجنة الترشيحات والمكافآت

3 (لجنة الحوكمة

4 (لجنة إدارة المخاطر

سابعاً : أعضاء لجنة التدقيق ونبذة عن مؤهلاتهم :

1- السيدة ريم عيسى عابد الريموني - رئيسة اللجنة

الشهادات العلمية وسنة التخرج :

ماجستير القانون العام 2006 جامعة كينغستون بربطانيا .
بكالوريوس قانون و دبلوم تنمية المهارات القيادية 1991 الجامعة الأردنية .

الخبرات العملية :

- شغلت عدة مناصب في شركة الريادة للصناعات الغذائية للفترة 1994 حتى 2010 ، كان آخرها منصب المدير العام للفترة 2003 – 2010 .
- شغلت عدة مناصب في الشركة العربي الألمانية للتأمين من 2011 و آخرها منصب قائم بأعمال المدير العام حتى الآن .
- نائب رئيس هيئة المديرين في شركة الرعاية الآن و شركة دار الرياضة التجارية للفترة 2012 وحتى الآن .
- مدير عام أكاديمية أعمال الملكية الفكرية 2017 .
- المساهمة في العمل الاجتماعي التطوعي في مجال دعم المرأة .
- تشغل حالياً منصب رئيس الإتحاد العربي لحماية حقوق الملكية الفكرية .

2- السيدة حنان سفيان سرطاوي / عضواً

الشهادات العلمية وسنة التخرج :

برنامج الدراسات العليا لإدارة الموارد البشرية 2005 ، Humber College /Canada .
ماجستير الإدارة التعليمية 1984 ، United States International University ، سان دياغو/أميركا .

الخبرات العملية :

- رئيسة قسم التسجيل في الكلية الجامعية المتوسطة 1984 - 1986 .
- إدارة الموارد البشرية في البنك الأردني الكويتي .
- إدارة الموارد البشرية في بنك سوسيتيه جنرال .
- مديرة دائرة تنمية الموارد البشرية والتدريب في الشركة الأردنية للتعمير القابضة 2007 - 2011 .
- عضو الهيئة الإدارية في جمعية حماية القدس 2011 - 2015 .
- عضو مجلس الإدارة في شركة البيداء للطباعة والتغليف حالياً .

3- المهندس ربحي داود صبح / عضواً

الشهادات العلمية وسنة التخرج :

ماجستير تخطيط 1971 جامعة الازهر – القاهرة .
بكالوريوس هندسة عمارة 1967 جامعة عين شمس- القاهرة .

الخبرات العملية :

- مهندس بالدائرة الفنية – امانة العاصمة 1967-1971
- رئيس قسم التخطيط – امانة العاصمة 1971-1976
- مدير عام مكتب صبح للاستشارات الهندسية 1976 – حتى الآن
- عضو مجلس ادارة وعضو مجلس امناء جامعة فيلادلفيا لعدد من الفترات .
- عضو مجلس امناء كلية حطين .
- رئيس هيئة مديرين / مدارس فيلادلفيا .

ثامناً : أعضاء اللجان الأخرى :

1 - لجنة الترشيحات والمكافآت :

- أ) المهندس ربحي داود صبح – رئيس اللجنة .
- ب) السيدة ريم عيسى عابد الريموني- عضواً .
- ت) السيدة حنان سفيان سرطاوي – عضواً .

2 - لجنة الحوكمة :

- أ) الدكتور حسان عبدالحليم بدران - رئيس اللجنة .
- ب) السيدة ريم عيسى عابد الريموني - عضواً .
- ت) السيدة حنان سفيان سرطاوي - عضواً .

3 - لجنة إدارة المخاطر:

- أ) السيدة حنان سفيان سرطاوي - رئيس اللجنة .
- ب) المهندس ربحي داود صبح - عضواً .
- ت) الدكتور عمرو نصري أبوليل - عضواً .

تاسعاً : عدد اجتماعات كل من اللجان خلال السنة مع بيان الاعضاء الحاضرين :

- 1 - اجتمعت لجنة التدقيق مع مجلس الادارة ثلاثة اجتماعات واجتماع واحد مع المدققين الخارجيين خلال العام 2024 وبحضور جميع الأعضاء.
- 2 - اجتمعت لجنة الترشيحات والمكافآت اجتماعين خلال العام 2024 بحضور جميع الأعضاء.
- 3 - اجتمعت لجنة الحوكمة اجتماعين خلال العام 2024 بحضور جميع الأعضاء .
- 4 - اجتمعت لجنة إدارة المخاطر اجتماعين خلال العام 2024 بحضور جميع الأعضاء .

عاشراً : عدد اجتماعات مجلس الادارة خلال عام 2024:-

عقد مجلس إدارة الشركة أحد عشر اجتماعاً خلال العام 2024 بحضور جميع الأعضاء .

رئيس مجلس الإدارة

الدكتور حسان بدران

شركة فيلادلفيا الدولية للاستثمارات التعليمية
(جامعة فيلادلفيا)
شركة مساهمة عامة محدودة
القوائم المالية
٣١ كانون الأول ٢٠٢٤

شركة فيلادلفيا الدولية للاستثمارات التعليمية
(جامعة فيلادلفيا)
شركة مساهمة عامة محدودة

صفحة

٣ - ٢	- تقرير مدقق الحسابات المستقل
٤	- قائمة المركز المالي
٥	- قائمة الدخل الشامل
٦	- قائمة التغيرات في حقوق الملكية
٧	- قائمة التدفقات النقدية
١٩ - ٨	- إيضاحات حول القوائم المالية

تقرير مدقق الحسابات المستقل

السادة مساهمي

شركة فيلادلفيا الدولية للاستثمارات التعليمية (جامعة فيلادلفيا) المساهمة العامة المحدودة
عمان - المملكة الأردنية الهاشمية

الرأي

لقد تدقنا القوائم المالية المرفقة لشركة فيلادلفيا الدولية للاستثمارات التعليمية (جامعة فيلادلفيا) المساهمة العامة المحدودة والتي تتكون من قائمة المركز المالي كما في ٣١ كانون الأول ٢٠٢٤ وكلاً من قائمة الدخل الشامل وقائمة التغيرات في حقوق الملكية وقائمة التدفقات النقدية للسنة المنتهية في ذلك التاريخ وملخصاً لأهم السياسات المحاسبية المتبعة في إعداد هذه القوائم المالية والإيضاحات المرفقة بها.

في رأينا، أن القوائم المالية المرفقة تظهر بعدالة من كافة النواحي الجوهرية المركز المالي لشركة فيلادلفيا الدولية للاستثمارات التعليمية (جامعة فيلادلفيا) المساهمة العامة المحدودة كما في ٣١ كانون الأول ٢٠٢٤ وأدائها المالي وتدفقاتها النقدية للسنة المنتهية في ذلك التاريخ، وفقاً لمعايير التقارير المالية الدولية.

أساس الرأي

لقد تم تدقيقنا القوائم المالية المرفقة وفقاً لمعايير التدقيق الدولية، وإن حدود مسؤوليتنا بموجب تلك المعايير موضحة في الفقرة الخاصة بمسؤولية المدقق من هذا التقرير. نحن مستقلون عن الشركة وفقاً لقواعد السلوك المهني للمحاسبين المهنيين الصادر عن المجلس الدولي لمعايير السلوك المهني للمحاسبين بالإضافة إلى متطلبات السلوك المهني الأخرى لتدقيق القوائم المالية في المملكة الأردنية الهاشمية، وقد تم التزامنا بهذه المتطلبات وبمتطلبات المجلس الدولي لمعايير السلوك المهني للمحاسبين. وباعتقادنا أن أدلة التدقيق التي حصلنا عليها كافية ومناسبة لإبداء رأينا حول القوائم المالية.

فقرة توكيدية

كما هو مبين بإيضاح رقم (٢١) استلمت الشركة كتاب من مديرية تنظيم المدن والقرى يتضمن فرض عوائد تنظيم عامة بمقدار (٥) دنانير و (٢٥٠) فلس لكل متر مربع عن كامل مساحة الأرض المقام عليها مباني الجامعة بقيمة إجمالية تبلغ (١,٧٤٠,٦١٣) دينار. هذا وقد قامت الشركة بالإعترض على عوائد التنظيم وتقديم عرض بقيمة (٣٠٠) ألف دينار لتسوية مبلغ المطالبة، وافق المجلس البلدي لبلدية عين الباشا الجديدة بتاريخ ٣٠ تشرين الأول ٢٠٢٤ على تخفيض مبلغ عوائد التنظيم ليصبح (٥٣٦,١٦٠) دينار وتقسيم المبلغ على خمس سنوات بموجب دفعات سنوية متساوية بقيمة (١٠٧,٢٣٢) دينار للدفعة الواحدة، هذا وقد قامت الشركة بالإعترض على المبلغ مرة أخرى ولم تستلم رد من المجلس البلدي حتى تاريخه، علماً بأن أية مبالغ سترتب على الشركة دفعها كعوائد تنظيم سوف يتم رسلتها كجزء من تكلفة الأراضي المملوكة للشركة.

أمر التدقيق الرئيسية

أمر التدقيق الرئيسية هي تلك الأمور التي في تقديرنا المهني ذات أهمية جوهرية في تدقيق القوائم المالية للسنة الحالية، وقد تم تناول هذه الأمور في سياق تدقيقنا للقوائم المالية وتكوين رأينا حولها، دون إبداء رأيا منفصلاً حول هذه الأمور. وفيما يلي بيان بأهم أمور التدقيق الرئيسية لنا:

(١) مخصص الخسائر الائتمانية المتوقعة

تتضمن القوائم المالية المرفقة كما في نهاية عام ٢٠٢٤ موجودات مالية تشمل الذمم المدينة بالإضافة للشيكات برسم التحصيل يبلغ رصيدها (٣,٦٠٩,٨٠٩) دينار. وحيث أن احتساب مخصص الخسائر الائتمانية المتوقعة لهذه الموجودات المالية يعتمد بشكل أساسي على تقديرات الإدارة، فإن التأكد من كفاية هذا المخصص يعتبر من أمور التدقيق الرئيسية بالنسبة لنا، هذا وقد تضمنت إجراءات التدقيق التي قمنا بها الاستفسار من إدارة الشركة حول آلية احتساب المخصص والتأكد من معقولية التقديرات والفرضيات التي استندت عليها الإدارة في عملية الاحتساب بالإضافة إلى الاستعلام حول الإجراءات المتخذة لمتابعة تحصيل هذه الموجودات المالية ومتابعة المبالغ المحصلة بعد انتهاء السنة المالية.

المعلومات الأخرى

المعلومات الأخرى هي تلك المعلومات التي يتضمنها التقرير السنوي للشركة بخلاف القوائم المالية وتقريرنا حولها. إن مجلس إدارة الشركة مسؤول عن صحة هذه المعلومات، وإن رأينا حول القوائم المالية للشركة لا يشمل هذه المعلومات ولا يتضمن أي شكل من أشكال التأكيد بخصوصها، حيث تقتصر مسؤوليتنا على قراءة هذه المعلومات لتحديد فيما إذا كانت تتضمن أية أخطاء جوهرية أو إذا كانت تتعارض بشكل جوهري مع القوائم المالية للشركة أو المعلومات التي حصلنا عليها خلال عملية التدقيق، وإذا تبين لنا نتيجة قيامنا بعملنا وجود خطأ جوهري في هذه المعلومات فإنه يجب علينا الإشارة إلى ذلك في تقريرنا حول القوائم المالية للشركة. هذا ولم يبين لنا أية أمور جوهرية تتعلق بالمعلومات الأخرى يجب الإشارة إليها في تقريرنا حول القوائم المالية للسنة الحالية.

مسؤولية مجلس إدارة الشركة عن القوائم المالية

إن إعداد وعرض القوائم المالية المرفقة بصورة عادلة وفقاً لمعايير التقارير المالية الدولية هي من مسؤولية مجلس إدارة الشركة، وتشمل هذه المسؤولية الإحتفاظ بنظام رقابة داخلي يهدف إلى إعداد وعرض القوائم المالية بصورة عادلة وخالية من أية أخطاء جوهرية سواء كانت نتيجة خطأ أو إحتيال. وكجزء من مسؤولية مجلس الإدارة عن إعداد القوائم المالية، فإنه يجب عليه تقييم مدى قدرة الشركة على الاستمرار كمنشأة مستمرة والإفصاح في القوائم المالية، إن لزم، عن كافة الأمور المتعلقة بالاستمرارية بما في ذلك أساس الاستمرارية المحاسبي، ما لم يكن هناك نية لدى مجلس الإدارة بتصفية الشركة أو وقف عملياتها أو لم يكن لديه خيار منطقي آخر بخلاف ذلك.

مسؤولية مدقق الحسابات

تهدف إجراءات التدقيق التي نقوم بها إلى حصولنا على درجة معقولة من القناعة بأن القوائم المالية لا تتضمن أية أخطاء جوهرية سواء كانت نتيجة خطأ أو إحتيال، كما تهدف إلى إصدارنا تقريراً يتضمن رأينا حول القوائم المالية، وبالرغم من أن درجة القناعة التي نحصل عليها نتيجة إجراءات التدقيق وفقاً لمعايير التدقيق الدولية هي درجة مرتفعة من القناعة، إلا أنها لا تشكل ضماناً لاكتشاف كافة الأخطاء الجوهرية في حال وجودها. قد تنتج الأخطاء في القوائم المالية بسبب الخطأ أو الإحتيال وتعتبر هذه الأخطاء جوهرية إذا كان من المحتمل أن تؤثر بشكل إفرادي أو إجمالي على القرارات الاقتصادية لمستخدمي القوائم المالية.

نعمد عند قيامنا بإجراءات التدقيق على تقديرنا وشكنا المهني خلال مراحل التدقيق المختلفة، وتشمل إجراءاتنا ما يلي:

- تقييم المخاطر المتعلقة بوجود أخطاء جوهرية في القوائم المالية سواء كانت نتيجة خطأ أو إحتيال، ونقوم بمراجعة تلك المخاطر خلال تخطيطنا وتنفيذنا لإجراءات التدقيق وحصولنا على أدلة التدقيق اللازمة لإبداء رأينا حول القوائم المالية، منوهين أن مخاطر عدم إكتشاف الأخطاء الجوهرية الناتجة عن الإحتيال هي أكبر من تلك المخاطر الناتجة عن الأخطاء غير المقصودة لما يتضمنه الإحتيال من تواطؤ أو تزوير أو حذف أو تحريف أو تجاوز لأنظمة الضبط والرقابة الداخلية.
- تقييم أنظمة الضبط والرقابة الداخلية المطبقة في الشركة وذلك بهدف تصميم إجراءات التدقيق المناسبة وليس بهدف إبداء رأياً منفصلاً حول مدى فعالية هذه الأنظمة.
- تقييم مدى ملائمة السياسات المحاسبية المستخدمة من قبل الشركة وتقييم مدى معقولية تقديرات الإدارة بما في ذلك كفاية الإفصاحات الخاصة بها.
- تقييم مدى ملائمة أساس الاستمرارية المحاسبي المستخدم من قبل إدارة الشركة وتحديد مدى وجود أحداث أو ظروف قد تثير شكوكاً جوهرية حول استمرارية الشركة وذلك استناداً إلى أدلة التدقيق التي نحصل عليها، وإذا تبين لنا وجود شكوك حول استمرارية الشركة، فإنه يجب علينا الإشارة في تقريرنا حول القوائم المالية إلى إفصاحات الإدارة الخاصة بذلك، وإذا لم تتضمن القوائم المالية الإفصاحات الكافية، فإنه يجب علينا تعديل تقريرنا حول القوائم المالية بما يفيد عدم كفاية الإفصاحات.
- تقييم محتوى وطريقة عرض القوائم المالية والإفصاحات الخاصة بها، وتحديد فيما إذا كانت هذه القوائم تعكس العمليات الأساسية للشركة والأحداث الخاصة بها بشكل عادل.
- إبلاغ إدارة الشركة بنطاق وتوقيت عملية التدقيق بالإضافة إلى نتائج التدقيق الهامة والتي تتضمن نقاط الضعف الجوهرية التي نلحسها في أنظمة الضبط والرقابة الداخلية خلال عملية التدقيق.
- إبلاغ إدارة الشركة بالتزامنا بقواعد السلوك المهني الخاصة بالاستقلالية وبكافة الأمور التي من شأنها التأثير على استقلاليتنا والإجراءات الوقائية المتخذة من قبلنا في هذا الخصوص.
- إبلاغ إدارة الشركة بأمور التدقيق الهامة الخاصة بالسنة الحالية والإفصاح عن تلك الأمور بتقريرنا حول القوائم المالية، ما لم يكن هناك أية قوانين أو تشريعات لا تجيز قيامنا بذلك أو إذا كانت الأضرار من عملية الإفصاح تفوق المنافع المتوقعة نتيجة ذلك.

تقرير حول المتطلبات القانونية

تحتفظ شركة فيلادلفيا الدولية للاستثمارات التعليمية (جامعة فيلادلفيا) المساهمة العامة المحدودة للسنة المالية المنتهية في ٣١ كانون الأول ٢٠٢٤ بسجلات محاسبية منظمة بصورة أصولية وإن القوائم المالية المرفقة والقوائم المالية الواردة في تقرير مجلس الإدارة متفقة معها من كافة النواحي الجوهرية، ونوصي الهيئة العامة بالمصادقة عليها.

المهنيون العرب

إبراهيم حمودة

إجازة رقم (٦٠٦)



عمان في ٩ آذار ٢٠٢٥

شركة فيلادلفيا الدولية للاستثمارات التعليمية (جامعة فيلادلفيا)
شركة مساهمة عامة محدودة
قائمة المركز المالي كما في ٣١ كانون الأول ٢٠٢٤
(بالدينار الأردني)

٢٠٢٣	٢٠٢٤	إيضاح	
			الموجودات
			الموجودات غير المتداولة
٢٦,١٣٢,١٧٠	٢٥,٦٣٥,٦١٥	٣	الممتلكات والمعدات
١	١	٤	موجودات مالية بالقيمة العادلة من خلال قائمة الدخل الشامل
٢٦,١٣٢,١٧١	٢٥,٦٣٥,٦١٦		مجموع الموجودات غير المتداولة
			الموجودات المتداولة
٣١٥,٨٥٥	١١٢,٣٤٩	٥	أرصدة مدينة أخرى
٢,٠٧٨,٣٩٤	٢,٥٢٦,٠٦١	٦	ذمم مدينة
٢٥,٠٤٨	٢٠,٥٨٣		شيكات برسم التحصيل
٢٥١,٧٦١	٢,٨٦٣,٧٠٠	٧	النقد وما في حكمه
٢,٦٧١,٠٥٨	٥,٥٢٢,٦٩٣		مجموع الموجودات المتداولة
٢٨,٨٠٣,٢٢٩	٣١,١٥٨,٣٠٩		مجموع الموجودات
			حقوق الملكية والمطلوبات
		٨	حقوق الملكية
١٥,٠٠٠,٠٠٠	١٥,٠٠٠,٠٠٠		رأس المال المصرح والمكتتب به والمدفوع
٣,٧٥٠,٠٠٠	٣,٧٥٠,٠٠٠		احتياطي إجباري
(٩٩,٦٦٠)	(٩٩,٦٦٠)		التغير المتراكم في القيمة العادلة للموجودات المالية
٣,٤٤٦,٦٨٦	٦,٢٤٩,٤٦٢		أرباح مرحلة
٢٢,٠٩٧,٠٢٦	٢٤,٨٩٩,٨٠٢		مجموع حقوق الملكية
			المطلوبات
			المطلوبات غير المتداولة
١,١٩٥,٤٣١	-	٩	تسهيلات ائتمانية تستحق بعد أكثر من عام
			المطلوبات المتداولة
٦٩٤,٤٧٦	٧٨٢,٨٩٠	٩	تسهيلات ائتمانية تستحق خلال عام
١,٨٣٠,٨٥٨	١,٥٥٠,٥٢٧	١٠	ذمم دائنة
١,٨٢١,٢٢٨	٢,٥١٣,٩٢٨	١١	أرصدة دائنة أخرى
١,٠٩٣,٢٢٩	١,٤١١,١٦٢	١٢	إيرادات مقبوضة مقدماً
٧٠,٩٨١	-		شيكات آجلة الدفع
٥,٥١٠,٧٧٢	٦,٢٥٨,٥٠٧		مجموع المطلوبات المتداولة
٦,٧٠٦,٢٠٣	٦,٢٥٨,٥٠٧		مجموع المطلوبات
٢٨,٨٠٣,٢٢٩	٣١,١٥٨,٣٠٩		مجموع حقوق الملكية والمطلوبات

"إن الإيضاحات المرفقة من رقم (١) إلى رقم (٢٦) تشكل جزءاً من هذه القوائم المالية وتقرأ معها"

شركة فيلادلفيا الدولية للاستثمارات التعليمية (جامعة فيلادلفيا)
شركة مساهمة عامة محدودة
قائمة الدخل الشامل للسنة المنتهية في ٣١ كانون الأول ٢٠٢٤

(بالدينار الأردني)

٢٠٢٣	٢٠٢٤	إيضاح	
			الإيرادات
١٣,٤٩٨,٤٥٤	١٥,٣٠٦,٩١٦	٢٢	صافي إيرادات رسوم الساعات الدراسية والرسوم الأخرى
٤١٢,٢٧٥	٥٧٧,٨٨٣	١٣	صافي إيرادات أخرى
٦٤,٥١٦	٢٢٨,٣٢٥		إيراد تأجير حافلات
١٣,٩٧٥,٢٤٥	١٦,١١٣,١٢٤		مجموع الإيرادات
			المصاريف
(١٠,٤٣٠,٩٥٧)	(١٠,٠٤٩,٣٢٠)	١٤	مصاريف تشغيلية وإدارية
(٨٠٨,٩٥٣)	(٨٠٥,٨٠٣)	٣	استهلاكات
(٢٨٤,٧١٢)	(١٣٢,٦٩١)		مصاريف تمويل
(٧٥,٢٨٣)	(١٩٧,٨٨٢)	٦	مخصص خسائر ائتمانية متوقعة
٤٨,٥٦٤	٨٩,٠٥٣		صافي إيرادات ومصاريف أخرى
(٢٢,٥٠٠)	(٢٥,٠٠٠)		مكافأة أعضاء مجلس الإدارة
(١١,٥٧٣,٨٤١)	(١١,١٢١,٦٤٣)		مجموع المصاريف
٢,٤٠١,٤٠٤	٤,٩٩١,٤٨١		ربح السنة قبل الضريبة
(٤٩٥,٣٣٧)	(١,٠٣٧,٨٧٣)	١٧	ضريبة دخل السنة
(٢٤,٧٦٧)	(٥١,٨٩٤)	١٧	ضريبة المساهمة الوطنية للسنة
(١٤٣,٠٩٧)	(٤٨,٩٣٨)	١٧	ضريبة دخل سنوات سابقة
١,٧٣٨,٢٠٣	٣,٨٥٢,٧٧٦		إجمالي الربح والدخل الشامل للسنة
٠,١١٦	٠,٢٥٧	١٥	حصة السهم الأساسية والمخفضة للسهم من ربح السنة

"إن الإيضاحات المرفقة من رقم (١) إلى رقم (٢٦) تشكل جزءاً من هذه القوائم المالية وتقرأ معها"

شركة فيلادلفيا الدولية للاستثمارات التعليمية (جامعة فيلادلفيا)
شركة مساهمة عامة محدودة
قائمة التغيرات في حقوق الملكية للسنة المنتهية في ٣١ كانون الأول ٢٠٢٤
(بالدينار الأردني)

مجموع حقوق الملكية	أرباح مرحلة	التغير المتراكم في القيمة العادلة للموجودات المالية	احتياطي إجباري	رأس المال المدفوع	
٢٢,٠٩٧,٠٢٦	٣,٤٤٦,٦٨٦	(٩٩,٦٦٠)	٣,٧٥٠,٠٠٠	١٥,٠٠٠,٠٠٠	الرصيد كما في ٢٠٢٤/١/١
(١,٠٥٠,٠٠٠)	(١,٠٥٠,٠٠٠)	-	-	-	توزيعات أرباح (إيضاح ٨)
٣,٨٥٢,٧٧٦	٣,٨٥٢,٧٧٦	-	-	-	إجمالي الدخل الشامل للسنة
٢٤,٨٩٩,٨٠٢	٦,٢٤٩,٤٦٢	(٩٩,٦٦٠)	٣,٧٥٠,٠٠٠	١٥,٠٠٠,٠٠٠	الرصيد كما في ٢٠٢٤/١٢/٣١
٢٠,٣٥٨,٨٢٣	١,٧٠٨,٤٨٣	(٩٩,٦٦٠)	٣,٧٥٠,٠٠٠	١٥,٠٠٠,٠٠٠	الرصيد كما في ٢٠٢٣/١/١
١,٧٣٨,٢٠٣	١,٧٣٨,٢٠٣	-	-	-	إجمالي الدخل الشامل للسنة
٢٢,٠٩٧,٠٢٦	٣,٤٤٦,٦٨٦	(٩٩,٦٦٠)	٣,٧٥٠,٠٠٠	١٥,٠٠٠,٠٠٠	الرصيد كما في ٢٠٢٣/١٢/٣١

"إن الإيضاحات المرفقة من رقم (١) إلى رقم (٢٦) تشكل جزءاً من هذه القوائم المالية وتقرأ معها"

شركة فيلادلفيا الدولية للاستثمارات التعليمية (جامعة فيلادلفيا)
شركة مساهمة عامة محدودة
قائمة التدفقات النقدية للسنة المنتهية في ٣١ كانون الأول ٢٠٢٤
(بالدينار الأردني)

٢٠٢٣	٢٠٢٤	
		الأنشطة التشغيلية
٢,٤٠١,٤٠٤	٤,٩٩١,٤٨١	ربح السنة قبل الضريبة
٨٠٨,٩٥٣	٨٠٥,٨٠٣	استهلاكات
٤٨,٠٢١	٣١,٨٢٥	مخصص مكافأة تعويض نهاية خدمة
٢٢,٥٠٠	٢٥,٠٠٠	مكافأة أعضاء مجلس الإدارة
٧٥,٢٨٣	١٩٧,٨٨٢	مخصص خسائر ائتمانية متوقعة
(٤٩)	(٢,٠٦٨)	أرباح بيع ممتلكات ومعدات
		التغير في رأس المال العامل
(١,٣٣٢)	٤,٤٦٥	شيكات برسم التحصيل
(٥٧٨,٦٠١)	(٦٤٥,٥٤٩)	ذمم مدينة
(٢٨,٩٧٦)	٢٠٣,٥٠٦	أرصدة مدينة أخرى
٤٢٨,٩٠٧	(٢٨٠,٣٣١)	ذمم دائنة
١٤٦,٠٨٧	٣١٧,٩٣٣	إيرادات مقبوضة مقدماً
٧٠,٩٨١	(٧٠,٩٨١)	شيكات آجلة الدفع
(٣٦٥,٣٩٩)	٢٢٩,٠٩٩	أرصدة دائنة أخرى
(٢٠٣,٤٦١)	(٧٣١,٩٢٩)	ضريبة دخل مدفوعة
٢,٨٢٤,٣١٨	٥,٠٧٦,١٣٦	صافي التدفقات النقدية من الأنشطة التشغيلية
		الأنشطة الاستثمارية
(٣٧٩,٥٧٦)	(٣٠٧,١٨٠)	الممتلكات والمعدات
		الأنشطة التمويلية
-	(١,٠٥٠,٠٠٠)	توزيعات أرباح
(٢,٣٥٥,٣٩٧)	(١,١٠٧,٠١٧)	تسهيلات ائتمانية
(٢,٣٥٥,٣٩٧)	(٢,١٥٧,٠١٧)	صافي التدفقات النقدية المستخدمة في الأنشطة التمويلية
٨٩,٣٤٥	٢,٦١١,٩٣٩	التغير في النقد وما في حكمه
١٦٢,٤١٦	٢٥١,٧٦١	النقد وما في حكمه في بداية السنة
٢٥١,٧٦١	٢,٨٦٣,٧٠٠	النقد وما في حكمه في نهاية السنة

"إن الإيضاحات المرفقة من رقم (١) إلى رقم (٢٦) تشكل جزءاً من هذه القوائم المالية وتقرأ معها"

شركة فيلادلفيا الدولية للاستثمارات التعليمية (جامعة فيلادلفيا)
شركة مساهمة عامة محدودة
إيضاحات حول القوائم المالية
٣١ كانون الأول ٢٠٢٤
(بالدينار الأردني)

١ . تأسيس الشركة ونشاطها

تأسست شركة فيلادلفيا الدولية للاستثمارات التعليمية (جامعة فيلادلفيا) خلال عام ١٩٩٠ كشركة ذات مسؤولية محدودة تحت الرقم (٢٢٤٠) وقد تم تحويل الصفة القانونية للشركة إلى شركة مساهمة عامة محدودة خلال عام ٢٠٠٤ وتم تسجيلها تحت الرقم (٣٥٢)، إن مركز تسجيل الشركة هو في المملكة الأردنية الهاشمية.

إن أهم غايات الشركة ما يلي:

- استيعاب الطلبة وإعدادهم كمتخصصين على المستوى الجامعي.
- إنشاء مراكز للبحث العلمي وإجراء البحوث العلمية التطبيقية مع الجامعات الوطنية والعربية.
- عقد الاتفاقيات العلمية مع الجامعات العربية والدولية.
- شراء واستئجار واستبدال الأراضي والأبنية بأي شكل لصالح الشركة (الجامعة).
- استثمار أموالها والتصرف بالكيفية التي تراها مناسبة.

إن أسهم الشركة مدرجة في بورصة عمان للأوراق المالية – الأردن.

تم إقرار القوائم المالية المرفقة من قبل مجلس إدارة الشركة في جلسته المنعقدة بتاريخ ١ آذار ٢٠٢٥، وتتطلب هذه القوائم المالية موافقة الهيئة العامة للمساهمين.

٢ . ملخص لأهم الأسس المحاسبية

أسس اعداد القوائم المالية

تم اعداد القوائم المالية للشركة وفقاً للمعايير الصادرة عن مجلس معايير المحاسبة الدولية والتفسيرات الصادرة عن لجنة تفسيرات التقارير المالية الدولية المنبثقة عن مجلس معايير المحاسبة الدولية.

تم إعداد القوائم المالية وفقاً لمبدأ الكلفة التاريخية باستثناء الموجودات المالية التي تظهر بالقيمة العادلة.

إن الدينار الأردني هو عملة اظهر القوائم المالية والذي يمثل العملة الرئيسية للشركة.

إن السياسات المحاسبية المتبعة للسنة الحالية متماثلة مع السياسات التي تم اتباعها في السنة السابقة، باستثناء التعديلات على المعايير التي أصبحت واجبة التطبيق إعتباراً من بداية السنة المالية الحالية.

تطبيق معايير التقارير المالية الدولية والتعديلات الجديدة

أصدر مجلس معايير المحاسبة الدولية عدداً من التعديلات على المعايير الدولية للتقارير المالية، وقد قامت الشركة خلال العام بتطبيق هذه التعديلات التي أصبحت سارية المفعول إعتباراً من الأول من كانون الثاني ٢٠٢٤ على النحو التالي:

تاريخ التطبيق	المعايير والتفسيرات الجديدة والمعدلة
١ كانون الثاني ٢٠٢٤	توضح هذه التعديلات أن الإلتزامات تصنف إما "جارية" أو "غير جارية"، إستناداً الى الحقوق المتاحة في تاريخ التقرير. ولا يتأثر التصنيف بتوقعات الجهة أو الأحداث بعد تاريخ التقرير (مثل إستلام إعفاء أو إنتهاك التعهدات المالية). كما توضح التعديلات ما يقصد بتسوية الإلتزام (تعديلات على معيار المحاسبة الدولي رقم (١) / عرض القوائم المالية).
١ كانون الثاني ٢٠٢٤	تتطلب التعديلات من البائع المستأجر أن يقيس بعد ذلك الإلتزامات بالإيجار الناشئة عن عملية إعادة التأجير بطريقة لا تعترف بأي مبلغ من المكسب أو الخسارة المتعلقة بحق الإستخدام الذي يحتفظ به. (تعديلات على معيار التقارير المالية الدولي رقم (١٦) / عقود الإيجار).
١ كانون الثاني ٢٠٢٤	تتطلب هذه التعديلات إفصاحات لتعزيز شفافية ترتيبات تمويل الموردين وتأثيرها على الإلتزامات الشركة وتدفقاتها النقدية وتعرضها لمخاطر السيولة. (تعديلات على معيار المحاسبة الدولي رقم (٧) / قائمة التدفقات النقدية).

إن تطبيق هذه التعديلات على المعايير الدولية للتقارير المالية لم ينتج عنه تأثير جوهري على القوائم المالية للسنة الحالية والسابقة.

استخدام التقديرات

إن إعداد القوائم المالية وتطبيق السياسات المحاسبية يتطلب من إدارة الشركة القيام ببعض التقديرات والاجتهادات التي تؤثر على القوائم المالية والإيضاحات المرفقة بها. إن تلك التقديرات تستند على فرضيات تخضع لدرجات متفاوتة من الدقة والتيقن، وعليه فإن النتائج الفعلية في المستقبل قد تختلف عن تقديرات الإدارة نتيجة التغير في أوضاع وظروف الفرضيات التي استندت عليها تلك التقديرات. وفيما يلي أهم التقديرات التي تم استخدامها في إعداد القوائم المالية:

- تقوم الإدارة بإعادة تقدير الأعمار الانتاجية للأصول الملموسة بشكل دوري لغايات احتساب الاستهلاكات السنوية اعتماداً على الحالة العامة لتلك الأصول وتقديرات الأعمار الانتاجية المتوقعة في المستقبل، ويتم أخذ خسارة التدني (إن وجدت) في قائمة الدخل.
- تقوم إدارة الشركة بتقدير قيمة خسائر تدني الموجودات المالية وفقاً لمعيار التقارير المالية الدولي رقم (٩) حيث تتطلب هذه العملية استخدام العديد من الفرضيات والتقديرات عند احتساب التدفقات النقدية المستقبلية وقيم الضمانات ونسب التعثر وأرصدة الموجودات المالية عند التعثر وتحديد فيما إذا كان هناك زيادة في درجة المخاطر الائتمانية للموجودات المالية.
- تقوم إدارة الشركة بتقدير قيمة مخصص المستلزمات التعليمية بطينة الحركة بحيث يكون هذا التقدير بناءً على أعمار المستلزمات التعليمية في المخازن.

الممتلكات والمعدات

تظهر الممتلكات والمعدات بالكلفة بعد تنزيل الاستهلاك المتراكم، ويتم استهلاكها (باستثناء الأراضي) عندما تكون جاهزة للاستخدام بطريقة القسط الثابت على مدى العمر الإنتاجي المتوقع لها باستخدام النسب السنوية المئوية التالية:

المباني والبنية التحتية	١%	أجهزة وبرامج الحاسب الآلي	٢٠%
معدات وأجهزة وأثاث	٥ - ٢٠%	نظام الطاقة الشمسية	٤%
وسائط نقل	٧,٥ - ١٥%	أخرى	٥ - ١٥%

عندما يقل المبلغ الممكن استرداده لأي من الممتلكات والمعدات عن صافي قيمتها الدفترية فإنه يتم تخفيض قيمتها إلى القيمة الممكن استردادها وتسجل قيمة التدني في قائمة الدخل.

يتم مراجعة العمر الانتاجي المتوقع للممتلكات والمعدات في نهاية كل عام، وفي حال إختلاف العمر الإنتاجي المتوقع عما تم تقديره سابقاً، يتم استهلاك القيمة الدفترية المتبقية على العمر الإنتاجي المتبقي بعد إعادة التقدير اعتباراً من السنة التي تم فيها إعادة التقدير.

موجودات مالية بالقيمة العادلة من خلال قائمة الدخل الشامل

يتضمن هذا البند الاستثمارات الاستراتيجية المحتفظ بها على المدى الطويل وليس بهدف المتاجرة.

يتم إثبات هذه الموجودات عند الشراء بالقيمة العادلة مضافاً إليها مصاريف الاقتناء ويعاد تقييمها لاحقاً بالقيمة العادلة، ويظهر التغير في القيمة العادلة لها في قائمة الدخل الشامل ضمن حقوق الملكية بما في ذلك التغير في القيمة العادلة الناتج عن فروقات تحويل الموجودات غير النقدية بالعملة الأجنبية، وفي حال بيع هذه الموجودات أو جزء منها يتم تحويل رصيد التغير المتراكم في القيمة العادلة الخاص بالموجودات المباعة إلى الأرباح والخسائر المدورة بشكل مباشر.

يتم إثبات الأرباح الموزعة على هذه الموجودات في قائمة الدخل.

القيمة العادلة

تمثل أسعار الإغلاق في أسواق نشطة القيمة العادلة للموجودات المالية. في حال عدم توفر أسعار معلنة أو عدم وجود تداول نشط على بعض الموجودات المالية فإنه يتم تقدير قيمتها العادلة من خلال مقارنتها بالقيمة العادلة لأداة مالية مشابهة أو من خلال احتساب القيمة الحالية للتدفقات النقدية المستقبلية المتعلقة بها. في حال تعذر قياس القيمة العادلة للموجودات المالية بشكل يعتمد عليه فإنه يتم إظهارها بالكلفة بعد تنزيل أي تدني في قيمتها.

تاريخ الإعراف بالموجودات المالية

يتم الاعتراف بشراء وبيع الموجودات المالية في تاريخ المتاجرة (تاريخ التزام الشركة ببيع أو شراء الموجودات المالية).

الذمم المدينة

تظهر الذمم المدينة بالكلفة بعد تنزيل مخصص الخسائر الائتمانية المتوقعة، ويتم شطب الذمم في حال عدم إمكانية تحصيلها خصماً من المخصص المأخوذ لها ويضاف المحصل من الذمم التي تم شطبها إلى الإيرادات.

النقد وما في حكمه

يمثل النقد وما في حكمه النقد في الصندوق ولدى البنوك والاستثمارات القابلة للتسييل إلى مبالغ محددة وباستحقاقات لا تتجاوز الثلاثة أشهر بحيث لا تتضمن مخاطر التغير في القيمة.

الذمم الدائنة والمبالغ مستحقة الدفع

يتم إثبات الذمم الدائنة والمبالغ مستحقة الدفع عند استلام البضائع والخدمات من قبل الشركة (الجامعة) سواء تمت المطالبة بها من قبل المورد أو لم تتم.

التقاص

يتم إجراء تقاص بين الموجودات المالية والمطلوبات المالية وإظهار المبلغ الصافي في القوائم المالية عندما تتوفر الحقوق القانونية الملزمة لذلك وكذلك عندما يتم تسويتها على أساس التقاص أو يكون تحقق الموجودات وتسوية المطلوبات في نفس الوقت.

المخصصات

يتم إثبات المخصصات عندما يترتب على الشركة (الجامعة) التزامات نتيجة لأحداث سابقة وأنه من المحتمل قيام الشركة بدفع مبالغ نقدية لتسديد هذه الالتزامات. يتم مراجعة المخصصات بتاريخ القوائم المالية وتعديل قيمتها بناءً على آخر معلومات متوفرة لدى الشركة.

الإيرادات

يتم الاعتراف بالإيرادات المتأتية من بيع السلع عندما تنتقل السيطرة إلى المشتري، في حين يتم الاعتراف بالإيرادات المتأتية من تقديم الخدمات مع مرور الوقت وحسب نسبة الإنجاز. وفي جميع الأحوال يشترط إمكانية قياس الإيرادات بموثوقية كافية.

يتم تحقق إيراد الإيجار على أساس القسط الثابت وعلى مدى مدة عقد الإيجار.

يتم تحقق إيرادات الفوائد على أساس زمني بحيث يعكس العائد الفعلي على الموجودات.

يتم تحقق الإيرادات الأخرى وفقاً لمبدأ الاستحقاق.

عقود الإيجار قصيرة الأجل وعقود إيجار الأصول منخفضة القيمة

تقوم الشركة بتطبيق الإعفاء المتعلق بالاعتراف بعقود الإيجار قصيرة الأجل على بعض عقود الإيجار قصيرة الأجل (عقود الإيجار التي تبلغ مدتها ١٢ شهراً أو أقل من تاريخ البدء ولا تتضمن خيار شراء الأصل). كما تقوم الشركة أيضاً بتطبيق الإعفاء المتعلق بعقود الإيجار للأصول منخفضة القيمة على بعض عقود الإيجار للأصول التي تعتبر منخفضة القيمة. يتم الاعتراف بدفعات الإيجار لعقود قصيرة الأجل وعقود إيجار الأصول منخفضة القيمة كمصروفات على أساس القسط الثابت على مدة عقد الإيجار.

العملات الأجنبية

يتم إثبات العمليات التي تتم بالعملات الأجنبية خلال السنة بأسعار الصرف السائدة في تاريخ إجراء تلك العمليات. يتم تحويل أرصدة الموجودات المالية والمطلوبات المالية بالعملة الأجنبية باستخدام أسعار الصرف السائدة في تاريخ القوائم المالية والمعلنة من البنك المركزي الأردني. يتم إثبات الأرباح والخسائر الناتجة عن تحويل الأرصدة بالعملات الأجنبية في قائمة الدخل.

ضريبة الدخل

تحتسب مصاريف الضرائب المستحقة على أساس الأرباح الخاضعة للضريبة، وتختلف الأرباح الخاضعة للضريبة عن الأرباح المعلنة في القوائم المالية لأن الأرباح المعلنة تشمل إيرادات غير خاضعة للضريبة أو مصاريف غير قابلة للتنازل في السنة المالية وإنما في سنوات لاحقة أو الخسائر المتراكمة المقبولة ضريبياً أو بنود ليست خاضعة أو مقبولة للتنازل لأغراض ضريبية.

٣ . الممتلكات والمعدات

المجموع	أخرى	أجهزة وبرامج الحاسب الآلي	وسائط نقل	نظام الطاقة الشمسية	معدات وأجهزة وأثاث	المباني والبنية التحتية	اراضي	الكلفة:
٤١,٧٠٤,٧٤٩	٢,٦٨٩,٣٤٣	٢,٦٧٢,١٨٣	٢,٦٩١,٢٩٨	١,٦٠١,٩٥٤	٦,٥٣٥,٢٩٢	٢٠,٥٦٢,٨٨٧	٤,٩٥١,٧٩٢	الرصيد كما في ٢٠٢٤/١/١
٣٠٩,٢٤٨	٥,٨٠٨	١١١٣٠٥	٣٨,١٤٨	-	٧٠,٤٠٠	٨٣,٥٨٧	-	اضافات
(١٤,٩٨٠)	-	-	(١٤,٥٠٠)	-	(٤٨٠)	-	-	استبعادات
٤١,٩٩٩,٠١٧	٢,٦٩٥,١٥١	٢,٧٨٣,٤٨٨	٢,٧١٤,٩٤٦	١,٦٠١,٩٥٤	٦,٦٠٥,٢١٢	٢٠,٦٤٦,٤٧٤	٤,٩٥١,٧٩٢	الرصيد كما في ٢٠٢٤/١٢/٣١
١٥,٥٧٢,٥٧٩	٢,٠٢٧,٥٠٤	٢,٤٨٧,٧٥٠	٣٨٤,٢٢١	٣٨٠,٢٥١	٥,١٨١,٧٣٠	٥,١١١,١٢٣	-	الاستهلاك المتراكم:
٨٠٥,٨٠٣	٨١,٠٦١	٤٢,٠١٩	١٩٢,٨٢٦	٦٤,٠٧٨	٢٢٠,١٦٤	٢٠٥,٦٥٥	-	الرصيد كما في ٢٠٢٤/١/١
(١٤,٩٨٠)	-	-	(١٤,٥٠٠)	-	(٤٨٠)	-	-	استهلاك السنة
١٦,٣٦٣,٤٠٢	٢,١٠٨,٥٦٥	٢,٥٢٩,٧٦٩	٥٦٢,٥٤٧	٤٤٤,٣٢٩	٥,٤٠١,٤١٤	٥,٣١٦,٧٧٨	-	استبعادات
٢٥,٦٣٥,٦١٥	٥٨٦,٥٨٦	٢٥٣,٧١٩	٢,١٥٢,٣٩٩	١,١٥٧,٦٢٥	١,٢٠٣,٧٩٨	١٥,٣٢٩,٦٩٦	٤,٩٥١,٧٩٢	الرصيد كما في ٢٠٢٤/١٢/٣١
٤١,٣٢٧,١٨٤	٢,٦٦٧,٨٤٦	٢,٥٨٠,٧١٨	٢,٦٩١,٢٩٨	١,٦٠١,٩٥٤	٦,٢٧٩,٨٢٨	٢٠,٥٥٣,٧٤٨	٤,٩٥١,٧٩٢	الكلفة:
٣٧٩,٦٢٩	٢١,٤٩٧	٩٣,٥٢٩	-	-	٢٥٥,٤٦٤	٩,١٣٩	-	الرصيد كما في ٢٠٢٣/١/١
(٢,٠٦٤)	-	(٢,٠٦٤)	-	-	-	-	-	اضافات
٤١,٧٠٤,٧٤٩	٢,٦٨٩,٣٤٣	٢,٦٧٢,١٨٣	٢,٦٩١,٢٩٨	١,٦٠١,٩٥٤	٦,٥٣٥,٢٩٢	٢٠,٥٦٢,٨٨٧	٤,٩٥١,٧٩٢	استبعادات
٤١,٧٠٤,٧٤٩	٢,٦٨٩,٣٤٣	٢,٦٧٢,١٨٣	٢,٦٩١,٢٩٨	١,٦٠١,٩٥٤	٦,٥٣٥,٢٩٢	٢٠,٥٦٢,٨٨٧	٤,٩٥١,٧٩٢	الرصيد كما في ٢٠٢٣/١٢/٣١
١٤,٧٦٥,٦٨٦	١,٩٤٣,٠٣٨	٢,٤٣٧,٣٧٩	١٩٢,٧٥٦	٣١٦,١٧٣	٤,٩٧٠,٧٩٤	٤,٩٠٥,٥٤٦	-	الاستهلاك المتراكم:
٨٠٨,٩٥٣	٨٤,٤٦٦	٥٢,٤٣١	١٩١,٤٦٥	٦٤,٠٧٨	٢١٠,٩٣٦	٢٠٥,٥٧٧	-	الرصيد كما في ٢٠٢٣/١/١
(٢,٠٦٠)	-	(٢,٠٦٠)	-	-	-	-	-	استهلاك السنة
١٥,٥٧٢,٥٧٩	٢,٠٢٧,٥٠٤	٢,٤٨٧,٧٥٠	٣٨٤,٢٢١	٣٨٠,٢٥١	٥,١٨١,٧٣٠	٥,١١١,١٢٣	-	استبعادات
٢٦,١٣٢,١٧٠	٦٦١,٨٣٩	١٨٤,٤٣٣	٢,٣٠٧,٠٧٧	١,٢٢١,٧٠٣	١,٣٥٣,٥٦٢	١٥,٤٥١,٧٦٤	٤,٩٥١,٧٩٢	الرصيد كما في ٢٠٢٣/١٢/٣١
٢٦,١٣٢,١٧٠	٦٦١,٨٣٩	١٨٤,٤٣٣	٢,٣٠٧,٠٧٧	١,٢٢١,٧٠٣	١,٣٥٣,٥٦٢	١٥,٤٥١,٧٦٤	٤,٩٥١,٧٩٢	صافي القيمة الدفترية كما في ٢٠٢٣/١٢/٣١

٤ . موجودات مالية بالقيمة العادلة من خلال قائمة الدخل الشامل

٢٠٢٣	٢٠٢٤
٩٩,٦٦١	٩٩,٦٦١
(٩٩,٦٦٠)	(٩٩,٦٦٠)
١	١

تكلفة أسهم شركات غير مدرجة في بورصة عمان للأوراق المالية
التغير المتراكم في القيمة العادلة للموجودات المالية

٥ . أرصدة مدينة أخرى

٢٠٢٣	٢٠٢٤
٨٢,٥٤٢	٧٧,١٨٩
١٩,٣٥٣	١٩,٣٥٣
٢١٣,٩٤٩	١١,٦١٣
١١	٤,١٩٤
٣١٥,٨٥٥	١١٢,٣٤٩

مستلزمات تعليمية
تأمينات مستردة
مصاريف مدفوعة مقدماً
أخرى

٦ . ذمم مدينة

٢٠٢٣	٢٠٢٤
٢,٣٠٨,٣٣٣	٣,٠٤٠,٠٠٨
٣٣٠,٧٣٢	٣٠١,١٣٦
٣٠٤,٦١٢	٢٤٨,٠٨٢
٢,٩٤٣,٦٧٧	٣,٥٨٩,٢٢٦
(٨٦٥,٢٨٣)	(١,٠٦٣,١٦٥)
٢,٠٧٨,٣٩٤	٢,٥٢٦,٠٦١

ذمم طلبية
ذمم عامة
ذمم موظفين ومساهمين
مخصص الخسائر الائتمانية المتوقعة

وفيما يلي الحركة التي تمت على مخصص الخسائر الائتمانية المتوقعة:

٢٠٢٣	٢٠٢٤
٧٩٠,٠٠٠	٨٦٥,٢٨٣
٧٥,٢٨٣	١٩٧,٨٨٢
٨٦٥,٢٨٣	١,٠٦٣,١٦٥

الرصيد كما في بداية السنة
المخصص للسنة

وفي رأي إدارة الشركة إن جميع الذمم المستحقة التي لم يتم أخذ مخصص لها قابلة للتحويل بشكل كامل.

٧ . النقد وما في حكمه

٢٠٢٣	٢٠٢٤
٢٥١,٧٦١	٢,٨٦٣,٧٠٠

حسابات جارية لدى البنوك

٨ . حقوق الملكية

رأس المال

بلغ رأس المال المصرح والمكتتب به والمدفوع (١٥) مليون دينار مقسم إلى (١٥) مليون سهم بقيمة اسمية دينار واحد للسهم كما في ٣١ كانون الأول ٢٠٢٤ و ٢٠٢٣.

إحتياطي إجباري

تمثل المبالغ المتجمعة في هذا الحساب ما تم تحويله من الأرباح السنوية قبل الضريبة بنسبة ١٠ % خلال السنوات السابقة وهو غير قابل للتوزيع على المساهمين وتم التوقف عن اقتطاعه عندما بلغ ٢٥% من رأسمال الشركة المدفوع.

التغير المتراكم في القيمة العادلة للموجودات المالية

يمثل هذا البند التغير المتراكم في القيمة العادلة للموجودات المالية من خلال قائمة الدخل الشامل التي تمتلكها الشركة.

توزيعات أرباح

وافقت الهيئة العامة للشركة في اجتماعها المنعقد في ٢٠ نيسان ٢٠٢٤ على توزيع أرباح نقدية على المساهمين بنسبة ٧% من رأسمال الشركة البالغ (١٥) مليون دينار.

٩ . تسهيلات انتمائية

نوع التسهيلات	سعر الفائدة	تاريخ الاستحقاق	سقف التسهيلات	الرصيد القائم
جاري مدين	٨,٥%	٢٠٢٥	٢,٠٠٠,٠٠٠	٤,٣٣٤
جاري مدين	٨,٤%	٢٠٢٥	٢,٠٠٠,٠٠٠	٧٧٨,٥٥٦
				<u>٧٨٢,٨٩٠</u>

إن التسهيلات الائتمانية الممنوحة للشركة هي بضمان تجبير بوالص تأمين بقيمة (٤) مليون دينار لصالح الجهات المانحة للتسهيلات.

١٠ . ذمم دائنة

٢٠٢٣	٢٠٢٤	
٨٦٤,٧٣٨	٧٢٩,٤٩٢	ذمم عامة
٥١٧,٤٤٨	٤٧١,٦٤٠	ذمم طلبية
٤٤٨,٦٧٢	٣٤٩,٣٩٥	ذمم موظفين
<u>١,٨٣٠,٨٥٨</u>	<u>١,٥٥٠,٥٢٧</u>	

١١ . أرصدة دائنة أخرى

٢٠٢٣	٢٠٢٤	
٦٢٠,٤٠٨	٦٥٦,٦٣٣	أمانات طلبية مستردة
-	٢٣١,٧١٠	أمانات البحث العلمي والتدريب المهني
٤٩١,٥٠٧	٨٩٨,٢٨٣	مخصص ضريبة الدخل والمساهمة الوطنية (إيضاح ١٧)
١٥٠,٩٦٧	١٨٩,٧٧٩	مصاريف مستحقة
٢٢٧,٧٦٨	٢٠٠,٩٨٧	أمانات مختلفة
١٧٤,٨٦١	١٣٤,٠٣٧	مخصص مكافأة تعويض نهاية الخدمة
٨٥,٠٧٨	٨١,٦٥٣	أمانات الضمان الإجتماعي
٣٣,٣١٨	٤٢,٠٤٥	أمانات عامة
٢٢,٥٠٠	٢٥,٠٠٠	مخصص مكافأة أعضاء مجلس الإدارة
١٤,٨٢١	٥٣,٨٠١	أمانات صندوق الإيداع
<u>١,٨٢١,٢٢٨</u>	<u>٢,٥١٣,٩٢٨</u>	

وفيما يلي الحركة التي تمت على مخصص مكافأة تعويض نهاية الخدمة:

٢٠٢٣	٢٠٢٤	
٢٦٨,٨١٣	١٧٤,٨٦١	الرصيد كما في بداية السنة
(١٤١,٩٧٣)	(٧٢,٦٤٩)	المدفوع خلال السنة
٤٨,٠٢١	٣١,٨٢٥	المخصص للسنة (إيضاح ١٤)
<u>١٧٤,٨٦١</u>	<u>١٣٤,٠٣٧</u>	

١٢ . إيرادات مقبوضة مقدماً

٢٠٢٣	٢٠٢٤	
١,٠٨٩,٧٣٣	١,٣١٠,٣٣٩	رسوم دراسية مقبوضة مقدماً
٣,٤٩٦	١٠٠,٨٢٣	إيرادات عامة مقبوضة مقدماً
<u>١,٠٩٣,٢٢٩</u>	<u>١,٤١١,١٦٢</u>	

١٣ . صافي إيرادات أخرى

٢٠٢٣	٢٠٢٤	
٩٥,١٦٠	١٨٥,٩٤٠	إيرادات امتحان مستوى
٤١,٩٣٦	١٠١,٩٢٥	إيرادات إيجار المحلات
٦٠,٩١٠	٥٩,٣٤٨	وثائق وشهادات
٤٩,٢٦٢	٥٣,٩٤٣	إيرادات غرامة تسجيل متأخر
٤٧,٣٩٨	٢٩,١٩٠	إيرادات إيجار الكافتيريا
٤٤,٢٢٢	٤٩,٦٦٦	صافي إيرادات ومصاريف الدورات
٤١,٩٨٧	٤٦,٤١٣	صافي إيرادات ومصاريف التخرج السنوي
٣١,٤٠٠	٥١,٤٥٨	متنوعة
<u>٤١٢,٢٧٥</u>	<u>٥٧٧,٨٨٣</u>	

١٤ . مصاريف تشغيلية وإدارية

٢٠٢٣	٢٠٢٤	
٥,٥٧٢,٥٩٣	٤,٩٩٥,٧٧٨	رواتب وأجور وملحقاتها
٦٤٥,٢٤٥	٦٠٣,٠٢٥	ضمان اجتماعي
١,٨٤٨,٣٦٠	٢,٠١٣,٠٠١	مصاريف تشغيل باصات
٤٩٢,٩٨٣	٦٧٢,٨١٨	دعم البحث العلمي
٢٨٤,٨٩٩	٢٩٧,٢٨٩	نظافة
٢٦٨,٠٣٥	٢٥٥,٦٦٩	تأمين صحي وحياة وعلاجات
٢٠١,٠٠٠	١٨٨,٠٠٠	رسوم اعتماد خاص وعام
١١٦,٤٧٣	١١٦,٠٣٤	رسوم واشتراكات حكومية
١٠٧,٣٥٤	١١٣,٩٠٨	خدمات أمن وحماية
١٤٥,٦٠٢	١٠٧,٣٢٣	إيفاد طلبية
٧٣,٧٤٣	٩٧,٤٥٥	أتعاب مهنية وقانونية
٧٣,٨٠٠	٧٥,٠٦٣	بدل تنقلات أعضاء مجلس الإدارة ومجلس الأمناء
٦٣,٤٤٠	٥١,٣٠٣	صيانة وإصلاح
٢٧,٧٨٨	٤٢,٤٥٣	دعاية وإعلان
٥٦,٠٣٤	٣٧,٠٩٦	مصاريف مختبرات
١٨,٠٥٢	٣٥,٦٩٤	كهرباء ومياه
٤,٧٦٤	٣٤,١٣٠	محروقات
٧٦,٠٧٧	٣٣,٧٠٢	قواعد البيانات
٤٨,٠٢١	٣١,٨٢٥	مكافأة تعويض نهاية خدمة (إيضاح ١١)
١٧,٧٢٠	٢٨,٩٢٨	قرطاسية ومطبوعات
٩٥,٢١٠	٢٦,٩٦٠	عمولات مراكز استقطاب
٢٦,٤٠٨	٢٥,٥١٥	دورات ومؤتمرات
٣٨,٠٩٨	٢٢,٩٨١	صندوق الإيداع
١٩,٢١٧	١٧,٧٧٢	مصاريف سيارات
١٧,٤١٥	١٠,٨١٥	نشاط طلابي
١٣,٤٢٨	١٠,٨١٠	بريد وبرق وهاتف
٣,٣٢٧	٥,١٧٢	مصاريف زراعية
٦٠٠	٦٠٠	أتعاب مراقب عام الشركات
٧٥,٢٧١	٩٨,٢٠١	متنوعة
١٠,٤٣٠,٩٥٧	١٠,٠٤٩,٣٢٠	

١٥ . الحصة الأساسية والمخفضة للسهم من ربح السنة

٢٠٢٣	٢٠٢٤	
١,٧٣٨,٢٠٣	٣,٨٥٢,٧٧٦	ربح السنة
١٥,٠٠٠,٠٠٠	١٥,٠٠٠,٠٠٠	المتوسط المرجح لعدد الأسهم
٠,١١٦	٠,٢٥٧	

١٦ . الالتزامات المحتملة

يوجد على الشركة كما بتاريخ القوائم المالية التزامات محتملة تتمثل بكفالات بنكية بقيمة (٢٠) ألف دينار.

١٧. ضريبة الدخل

إن تفاصيل الحركة التي تمت على مخصص ضريبة الدخل والمساهمة الوطنية هي كما يلي:

٢٠٢٣	٢٠٢٤	
٣١,٧٦٧	٤٩١,٥٠٧	الرصيد كما في بداية السنة
١٤٣,٠٩٧	٤٨,٩٣٨	ضريبة دخل سنوات سابقة
٤٩٥,٣٣٧	١,٠٣٧,٨٧٣	ضريبة الدخل المستحقة عن أرباح السنة
٢٤,٧٦٧	٥١,٨٩٤	ضريبة المساهمة الوطنية المستحقة عن أرباح السنة
(٢٠٣,٤٦١)	(٧٣١,٩٢٩)	ضريبة الدخل المدفوعة
٤٩١,٥٠٧	٨٩٨,٢٨٣	الرصيد كما في نهاية السنة (إيضاح ١١)

ملخص تسوية الربح المحاسبي مع الربح الضريبي:

٢٠٢٣	٢٠٢٤	
٢,٤٠١,٤٠٤	٤,٩٩١,٤٨١	الربح المحاسبي
٧٥,٢٨٣	١٩٧,٨٨٢	مصاريف غير مقبولة ضريبياً
٢,٤٧٦,٦٨٧	٥,١٨٩,٣٦٣	الربح الضريبي

نسبة الضريبة القانونية (مضاف إليها المساهمة الوطنية) ٢١%
نسبة الضريبة الفعلية (مضاف إليها المساهمة الوطنية) ٢٢%

- تم تسوية الوضع الضريبي للشركة حتى نهاية عام ٢٠٢٢.
- قامت دائرة ضريبة الدخل بمراجعة سجلات الشركة لعام ٢٠٢٣ ولم يصدر قرارها النهائي بعد.
- تم احتساب مخصص ضريبة الدخل وضريبة المساهمة الوطنية عن نتائج أعمال الشركة لعام ٢٠٢٤ وفقاً لقانون ضريبة الدخل.

١٨. رواتب ومكافآت الإدارة التنفيذية العليا

بلغت رواتب ومكافآت الإدارة التنفيذية العليا للسنتين المنتهيتين في ٣١ كانون الأول ٢٠٢٤ و ٢٠٢٣ ما قيمته (١٧٩,٢٩٠) دينار و (١٧٩,٤٥٨) دينار على التوالي.

١٩. القضايا المقامة ضد الشركة

تظهر الشركة كمدعي عليها في عدة قضايا حقوقية و عمالية بلغ مجموعها (٣٢٥,٨٢٦) دينار كما في تاريخ القوائم المالية المرفقة، وفي رأي مستشار الشركة القانوني وإدارة الشركة أن النتيجة المحتملة لتلك القضايا سوف لن تؤثر بشكل جوهري على المركز المالي للشركة.

٢٠. القطاع التشغيلي

تمارس الشركة نشاط تشغيلي أساسي يتمثل في تقديم الخدمة التعليمية وما يتعلق بها، وتقوم الشركة بتقديم خدماتها داخل المملكة الأردنية الهاشمية فقط.

٢١. عوائد التنظيم

استلمت الشركة كتاب من مديرية تنظيم المدن والقرى يتضمن فرض عوائد تنظيم عامة بمقدار (٥) دنانير و (٢٥٠) فلس لكل متر مربع عن كامل مساحة الأرض المقام عليها مباني الجامعة وبقيمة إجمالية تبلغ (١,٧٤٠,٦١٣) دينار. هذا وقد قامت الشركة بالإعتراض على عوائد التنظيم وتقديم عرض بقيمة (٣٠٠) ألف دينار لتسوية مبلغ المطالبة، وافق المجلس البلدي لبلدية عين الباشا الجديدة بتاريخ ٣٠ تشرين الأول ٢٠٢٤ على تخفيض مبلغ عوائد التنظيم ليصبح (٥٣٦,١٦٠) دينار وتقسيم المبلغ على خمس سنوات بموجب دفعات سنوية متساوية بقيمة (١٠٧,٢٣٢) دينار للدفعة الواحدة، وقد قامت الشركة بالإعتراض على المبلغ مرة أخرى ولم تستلم رد من المجلس البلدي حتى تاريخه، علماً بأن أية مبالغ سترتب على الشركة دفعها كعوائد تنظيم سوف يتم رسملتها كجزء من تكلفة الأراضي المملوكة للشركة.

٢٢. التحليل القطاعي

فيما يلي توزيع إيراد رسوم الساعات الدراسية والخدمات لعام ٢٠٢٤ حسب الكليات:

المجموع	البرنامج المسائي	البرنامج الصباحي	الكلية
١,٧١٧,٦١٢	١١٩,٨٣٨	١,٥٩٧,٧٧٤	كلية الآداب
١,٢١٧,٤٣٤	٧٢,٨٨٢	١,١٤٤,٥٥٢	كلية العلوم
١,٦٩١,٧٣٨	٦٧,٩١٥	١,٦٢٣,٨٢٣	كلية الأعمال
٥٠٦,٩٥٩	٧٧,١٠٣	٤٢٩,٨٥٦	كلية الحقوق
١,٢٩٥,٩٠٠	٣٣,١٣٩	١,٢٦٢,٧٦١	كلية الهندسة
٢,٦٩٢,٦١٧	-	٢,٦٩٢,٦١٧	كلية الصيدلة
٢,٤٩٠,٥٤٩	٤٩,٨١١	٢,٤٤٠,٧٣٨	كلية تكنولوجيا المعلومات
١,٦٥٥,٧٠١	-	١,٦٥٥,٧٠١	كلية التمريض
١,٠٩٩,٦٣٧	-	١,٠٩٩,٦٣٧	كلية العلوم الطبية المساندة
٩٣٨,٧٦٩	-	٩٣٨,٧٦٩	كلية العمارة والتصميم
١٥,٣٠٦,٩١٦	٤٢٠,٦٨٨	١٤,٨٨٦,٢٢٨	

٢٣. القيمة العادلة للأدوات المالية

تتألف الأدوات المالية من الموجودات المالية والمطلوبات المالية. تتضمن الموجودات المالية النقد وما في حكمه والشيكات برسم التحصيل والذمم المدينة. وتتضمن المطلوبات المالية الذمم الدائنة والتسهيلات الائتمانية والشيكات آجلة الدفع.

إن القيمة العادلة للموجودات والمطلوبات المالية لا تختلف جوهرياً عن قيمتها الدفترية حيث أن معظم الأدوات المالية إما قصيرة الأجل بطبيعتها أو يتم إعادة تسعيرها باستمرار.

تستخدم الشركة الترتيب التالي لغايات تحديد القيمة العادلة للأدوات المالية:

المستوى الأول: الأسعار السوقية المعلنة في الأسواق النشطة لنفس الأدوات المالية.

المستوى الثاني: أساليب تقييم تعتمد على مدخلات تؤثر على القيمة العادلة ويمكن ملاحظتها بشكل مباشر أو غير مباشر في السوق.

المستوى الثالث: أساليب تقييم تعتمد على مدخلات تؤثر على القيمة العادلة ولكن لا يمكن ملاحظتها في السوق.

المستوى الأول	المستوى الثاني	المستوى الثالث	المجموع
-	١	-	١
٢٠٢٤			
موجودات مالية بالقيمة العادلة من خلال قائمة الدخل الشامل			
المستوى الأول	المستوى الثاني	المستوى الثالث	المجموع
-	١	-	١
٢٠٢٣			
موجودات مالية بالقيمة العادلة من خلال قائمة الدخل الشامل			

٢٤ . إدارة المخاطر المالية

تتعرض الشركة نتيجة استخدامها للأدوات المالية للمخاطر التالية:

مخاطر الائتمان

مخاطر الائتمان هي المخاطر التي قد تنجم عن عدم قدرة أو عجز الطرف الآخر للأداة المالية عن الوفاء بالتزاماته تجاه الشركة مما قد يؤدي إلى حدوث خسائر. تتمثل مخاطر ائتمان الشركة بشكل أساسي في الودائع لدى البنوك والذمم المدينة، حيث تعمل الشركة على الحد من المخاطر الائتمانية عن طريق التعامل مع البنوك التي تتمتع بسمعة جيدة ووضع حدود ائتمانية لعملائها مع مراقبة الديون غير المسددة. يتمثل الحد الأقصى للمخاطر الائتمانية في القيمة المدرجة للموجودات المالية في القوائم المالية.

مخاطر أسعار الفائدة

تنتج مخاطر أسعار الفائدة من احتمال تأثير التغيرات في أسعار الفائدة على ربح الشركة أو القيمة العادلة للأدوات المالية. وحيث أن معظم الأدوات المالية تحمل سعر فائدة ثابت وتظهر بالكلفة المطفأة، فإن حساسية أرباح الشركة وحقوق الملكية للتغير في أسعار الفائدة يعتبر غير جوهري.

مخاطر أسعار العملات الأجنبية

تتمثل مخاطر العملات في الخطر من تذبذب قيمة الأدوات المالية بسبب تقلبات أسعار العملات الأجنبية. حيث إن معظم تعاملات الشركة هي بالدينار الأردني والدولار الأمريكي وحيث أن سعر صرف الدينار مربوط بسعر ثابت مع الدولار الأمريكي، فإن الأرصة في الدولار الأمريكي لا تمثل مخاطر هامة لتقلبات العملات الأجنبية وإن حساسية أرباح الشركة وحقوق الملكية للتغير في أسعار صرف العملات الأجنبية يعتبر غير جوهري.

مخاطر السيولة

تتمثل مخاطر السيولة في عدم قدرة الشركة على توفير التمويل اللازم لتأدية التزاماتها في تواريخ استحقاقها ولتجنب هذه المخاطر تقوم الشركة بتنويع مصادر التمويل وإدارة الموجودات والمطلوبات وموائمة آجالها والاحتفاظ برصيد كاف من النقد وما في حكمه.

ويخلص الجدول أدناه توزيع المطلوبات (غير المخصومة) على أساس الفترة المتبقية للاستحقاق التعاقدية كما بتاريخ القوائم المالية:

٢٠٢٤	أقل من سنة	أكثر من سنة	المجموع
تسهيلات ائتمانية	٧٨٢,٨٩٠	-	٧٨٢,٨٩٠
ذمم دائنة	١,٥٥٠,٥٢٧	-	١,٥٥٠,٥٢٧
أرصدة دائنة أخرى	٢,٥١٣,٩٢٨	-	٢,٥١٣,٩٢٨
إيرادات مقبوضة مقدماً	١,٤١١,١٦٢	-	١,٤١١,١٦٢
	٦,٢٥٨,٥٠٧	-	٦,٢٥٨,٥٠٧
٢٠٢٣	أقل من سنة	أكثر من سنة	المجموع
تسهيلات ائتمانية	٦٩٤,٤٧٦	١,١٩٥,٤٣١	١,٨٨٩,٩٠٧
ذمم دائنة	١,٨٣٠,٨٥٨	-	١,٨٣٠,٨٥٨
أرصدة دائنة أخرى	١,٨٢١,٢٢٨	-	١,٨٢١,٢٢٨
إيرادات مقبوضة مقدماً	١,٠٩٣,٢٢٩	-	١,٠٩٣,٢٢٩
شيكات آجلة الدفع	٧٠,٩٨١	-	٧٠,٩٨١
	٥,٥١٠,٧٧٢	١,١٩٥,٤٣١	٦,٧٠٦,٢٠٣

٢٥ . إدارة رأس المال

يقوم مجلس إدارة الشركة بإدارة هيكل رأس المال بهدف الحفاظ على حقوق مساهمي الشركة وضمان استمرارية الشركة والوفاء بالتزاماتها تجاه الغير من خلال استثمار موجودات الشركة بشكل يوفر عائد مقبول لمساهمي الشركة، ومن خلال تحقيق التوازن الأمثل بين حقوق الملكية والديون. ويوضح الجدول التالي نسبة مجموع الديون إلى حقوق الملكية:

٢٠٢٣	٢٠٢٤	
١,٨٨٩,٩٠٧	٧٨٢,٨٩٠	مجموع الديون
٢٢,٠٩٧,٠٢٦	٢٤,٨٩٩,٨٠٢	مجموع حقوق الملكية
%٨,٦	%٣,١	نسبة الديون إلى حقوق الملكية

٢٦ . أرقام المقارنة

تم إعادة تصنيف بعض أرقام المقارنة لعام ٢٠٢٣ لتتناسب مع التصنيف لعام ٢٠٢٤، ولم ينتج عن إعادة التصنيف أي أثر على الدخل الشامل وحقوق الملكية للشركة لعام ٢٠٢٣.