

التقرير السنوي والبيانات المالية
لشركة المجموعة الاستشارية الاستثمارية المساهمة العامة المحدودة
لعام 2025

المحتويات

الموضوع	الصفحة
كلمة رئيس مجلس الإدارة	
تقرير مجلس الإدارة لعام 2025	
تقرير مدققي الحسابات المستقلين	
قائمة المركز المالي	
قائمة الدخل والدخل الشامل	
قائمة التغيرات في حقوق المساهمين	
قائمة التدفقات النقدية	
إيضاحات حول القوائم المالية	

شركة المجموعة الاستشارية الاستثمارية
المساهمة العامة المحدودة
مجلس الإدارة

الدكتور فوزي محمد عبد الرحيم اللوزي
رئيس مجلس الإدارة

الدكتور احمد جميل احمد قرقرش

نائب رئيس مجلس الإدارة

الدكتور موسى مصطفى علي صالح
عضو مجلس الإدارة

الدكتورة ماجدة عبد الحليم سليمان الجلال
عضو مجلس الإدارة

الدكتور سعيد محمد سعيد الناطور
عضو مجلس الإدارة

الدكتور طارق فوزي محمد اللوزي
عضو مجلس الإدارة

المهندس سيف موسى مصطفى صالح
عضو مجلس الإدارة

المحامي يزن جميل محمد المحادين
عضو مجلس الإدارة

السيد صقر مصطفى فلاح عبد الفتاح
عضو مجلس الإدارة

مدققو حسابات الشركة
السادة ارنست اند يونغ

المستشار القانوني
مكتب محادين ومشاركوه

كلمة رئيس مجلس الإدارة

بِسْمِ اللَّهِ الرَّحْمَنِ الرَّحِيمِ

حضرات السيدات والسادة مساهمي شركة المجموعة الاستشارية الاستثمارية المساهمة العامة المحدودة / المستشفى
الاستشاري الأكارم

السلام عليكم ورحمة الله وبركاته،

يسعدنا زملائي وأنا في مجلس الإدارة أن نرحب بكم في اجتماع هيئة عامة عادية لشركة المجموعة الاستشارية الاستثمارية المساهمة العامة المحدودة / المستشفى الاستشاري.

الظروف والتحديات الاستثنائية القائمة حالياً تُجبرنا أن نعلن أن من أولويات شركة المجموعة الاستشارية الاستثمارية المساهمة العامة المحدودة / المستشفى الاستشاري في الفترة الحالية أن تُحصّن قدرات المستشفى الاستشاري / ذراعها المهم في تقديم الخدمات الطبية، ليستمر الأداء بأعلى درجات الجاهزية وبأعلى درجات الاستعداد لمواجهة أية متغيرات طارئة لا سمح الله مع تعظيم الإنجازات وزيادة سرعة تحقيق أهدافه الطموحة.

وبسعادة بالغة نبشركم أن الرؤيا والأهداف والاستراتيجيات التي حددها مجلس الإدارة للمستشفى الاستشاري بتعاون ودور لافت مُقدّر من إدارته التنفيذية، كلها تتحقق بسرعات وأرقام وأرباح مفرحة.

تتسارع وتيرة تحقيق أهداف طموحة ومسارات نجاح تتعاضد متعددة ويستمر المستشفى في تنفيذ خطط طموحة ويُضيف إنجازات بارزة في برامج الإقامة والتخصص وفي مشاريع التطوير والإضافة والتوسعات بالتوازي مع تكثيف وتيرة العمل في تقديم خدمة نوعية للمرضى بأعلى مستويات البروتوكولات الطبية الدولية وأرفع درجات الكفاءة دون تباطؤ أو تعطيل.

تبرز البيانات المالية الختامية لعام 2025، وهي بين أيديكم، تطورات مفرحة في قيمة الدخل الإجمالي وفي قيمة الأرباح النهائية وفي تطور كفاءة الاستثمار وفي كافة وحدات عمل المستشفى، إضافة إلى تميز بارز في كفاءة خريجي برامج الإقامة بكامل التخصصات.

تجدون في تقرير مجلس الإدارة توصية بتوزيع أرباح أعلى بفارق مميز عما سبق توزيعه في عام 2024، وهذا يؤكد أن برامج واستراتيجيات عمل المستشفى تنفّذ بقدرات مميزة وبسرعة تتجاوز المقرر.

إضافة لإنجازات المستشفى الاستشاري تقوم إدارة شركة المجموعة الاستشارية الاستثمارية المساهمة العامة المحدودة بتوجيه البوصلة إلى ما يضيف قدرات وكفاءة استثمار رأس مال الشركة العامل.

نمضي في مسيرتنا بثقة نحو تحقيق أهداف مميزة واستراتيجيات رائدة، نُسهِم من خلالها في تعزيز مكانة وطننا العزيز، مستلهمين رؤى القيادة الهاشمية الحكيمة بقيادة جلالة الملك عبدالله الثاني ابن الحسين حفظه الله ورعاه.

والسلام عليكم ورحمة الله وبركاته

رئيس مجلس الإدارة

د. فوزي اللوزي

أولاً: أنشطة الشركة الرئيسية و أماكنها الجغرافية و حجم الاستثمار الرأسمالي و عدد الموظفين:

- النشاط الرئيسي للشركة هو الاستثمار في قطاع الخدمات الصحية والتمثل في المستشفى الاستشاري والذي يقوم بتقديم رعاية طبية في مختلف التخصصات الطبية. ويقع مركز الشركة الرئيسي في عمان / المستشفى الاستشاري 44 شارع الكندي / وادي صقره / عمان، كما لا توجد للشركة فروع أخرى داخل أو خارج المملكة.
- بلغ حجم الاستثمار الرأسمالي للشركة (34,138,751) دينار.
- بلغ عدد موظفي الشركة كما في 2025/12/31 (756)

ثانياً: الشركات التابعة:

الشركة المتميزة لإدارة المستشفيات

- النشاط الرئيسي للشركة: خدمات مستشفيات و انشاء وتملك وإدارة المختبرات الطبية
- راس مال الشركة : 15000 دينار
- نسبة ملكية الشركة الام بالشركة التابعة : كاملا
- عنوان الشركة التابعة وعدد موظفيها :
- العنوان : 42 شارع الكندي – عدد موظفيها : 4 موظف
- المشاريع المملوكة للشركة التابعة ورؤوس اموالها : مختبرات طبية عدد (2) براس مال 15 الف دينار

ثالثاً: مجلس الإدارة والإدارة العليا:

أ. أسماء أعضاء مجلس الإدارة حتى 2025/12/31 ونبذة تعريفية عنهم :

اسم العضو	المنصب	تاريخ الميلاد	الشهادات العلمية	سنة التخرج	الخبرات العملية
الدكتور فوزي محمد عبد الرحيم اللوزي	رئيس مجلس الادارة	1948	بكالوريوس صيدله	1972	مدير عام مستودع الادوية العربي (شقيق) 1974-1996. عضو نقابة الصيادلة 1983. مؤسس ورئيس مجلس ادارة شركة مجموعة الوافي 1996- لغاية تاريخه. نائب رئيس مجلس ادارة مصنع ادوية الاردنية السويديه. رئيس مجلس ادارة شركة اوزايمز Biotechnology- كندا.
الدكتور احمد جميل احمد قرقرش	نائب رئيس مجلس الادارة	1960	بكالوريوس في الطب والجراحة العامة/ الجامعة الاردنية . ماجستير امراض باطنية. البورد الاردني في الباطنية والجهاز الهضمي.	1984 1989 1998	المستشفى الاسلامي 1998-2000 استشاري جهاز هضمي وكبد 1998- لغاية تاريخه
الدكتور موسى مصطفى علي صالح	عضو مجلس الادارة	1950	بكالوريوس في الطب والجراحة العامة/ القاهرة. المجلس الطبي الاردني في الجراحة العامة. زمالة كلية الجراحين الملكية/بريطانيا.	1975 1983 1984	مدير عام مستشفى جبل الزيتون 1994-2006 . استشاري جراحه عامة من 1984 ولغاية تاريخه. رئيس قسم الجراحه مستشفى الزرقاء الحكومي 1984-1988. منسق البرنامج التعليمي مستشفى ابن الهيثم 2013-2015.

الدكتورة ماجدة عبد الحليم سليمان الجلال	عضو مجلس الادارة	1959	بكالوريوس الطب والجراحة من جامعة الأزهر في القاهرة البورء الأردني والعربي في طب وجراحة النسائية والتوليد الزمالة البريطانية في طب وجراحة النسائية والتوليد.	1981 1987	رئيسة وحدة الاخصاب في المستشفى التخصصي منذ عام 2016-لآن. مسؤولة البرنامج التعليمي في المستشفى التخصصي 2006-لآن. رئيسة قسم النسائية والتوليد في المستشفى التخصصي 2004-2015. رئيسة قسم النسائية والتوليد في المستشفى الاستشاري 2016 – لآن.
الدكتور طارق فوزي محمد اللوزي	عضو مجلس ادارة	1978	بكالوريوس صيدله / مصر. ماجستير ادارة اعمال وتسويق/بريطانيا. شهادة مدير مستشفى معتمد من جامعة ميزدري / امريكا	2002 2004	عضو مجلس ادارة شركة اوزايمز 2010- لغاية تاريخه. مدير قسم الادوية / العراق 2006-2016. مدير تسجيل الادوية والعلاقات القانونية / العراق 2004-2006. دعاية طبية / شركة الوافي 2002-2003. شهادة مدير مستشفى معتمد من جامعة ميزدري / امريكا مدير عام المستشفى الاستشاري منذ عام 2021 الى الان
المهندس سيف موسى مصطفى صالح	عضو مجلس ادارة	1977	بكالوريوس هندسة ميكانيكية / جامعة العلوم و التكنولوجيا. ماجستير ادارة اعمال وتمويل / امريكا.	2000 2002	مدير عام شركة الطيف الدولي للطاقة المتجددة 2012 – 2014. محلل مالي / الولايات المتحدة 2000 – 2002. مستشار مالي / الولايات المتحدة 200 – 2005. مدير تطوير استراتيجي / الولايات المتحدة الامريكية 2005 – 2009. عضو مجلس ادارة شركة الثقة للنقل.
المحامي يزن جميل محمد المحادين	عضو مجلس ادارة	1977	بكالوريوس قانون /الجامعة الاردنية /ماجستير في القانون التجاري		عضو نقابة المحامين الاردنيين من عام 2002 عضو هيئة ادارة شركة الصفوة للتأمين نائب رئيس هيئة المديرين في شركة محادين للمحاماه والتحكيم مستشار قانوني للعديد من شركات المقاولات والمستشفيات وشركات التأمين

السيد صقر مصطفى فلاح عبد الفتاح	عضو مجلس ادارة	1963	بكالوريوس اقتصاد / الجامعة الاردنية	1984	مستشار اقتصادي مرخص من هيئة الاوراق المالية رئيس مجلس ادارة شركة الاسواق الناشئة للخدمات المالية والاستثمار مدير تنفيذي للاستثمار/ بنك الاسكان 2010-1997 مدير محافظ استثمارية / شركة العرب للتأمين 1997-1990 مدير محافظ استثمارية في الاسواق العالمية / الشركة الكويتية للتجارة والمقاولات 1990-1984 عضو مجلس ادارة شركة الصفوة للتأمين عضو مجلس ادارة شركة المستقبل العربية للاستثمار
الدكتور سعيد محمد سعيد الناطور	عضو مجلس ادارة من تاريخ 2020/6/30		بكالوريوس الطب و الجراحة-جامعة عين شمس القاهرة	1980	زمالة كلية الجراحين الملكية FRCS-Glasgow England 1987 البورء الاردني في الجراحة العامة 1990 زمالة كلية الجراحين الامريكية FACS 1999

ب. أسماء ورتب أشخاص الإدارة العليا حتى 2025/12/31 ونبذة تعريفية عنهم:

اسم العضو	المنصب	تاريخ الميلاد	الشهادات العلمية	سنة التخرج	الخبرات العملية
الدكتور طارق فوزي اللوذي عضو مجلس ادارة	مدير عام المستشفى الاستشاري	1978	بكالوريوس صيدله /مصر ماجستير ادارة اعمال وتسويق/بريطانيا	2002 2004	عضو مجلس ادارة شركة اوزايمز 2010-لغاية تاريخه. مدير قسم الادوية -العراق 2016-2006. مدير تسجيل الادوية والعلاقات القانونية - العراق 2006-2004. دعاية طبية / شركة الوافي 2003-2002. شهادة مدير مستشفى معتمد من جامعة ميزدري / امريكا
الاستاذ مروان محمد نور علي بكر	قائم باعمال مدير عام شركة	1966	بكالوريوس قانون	1991	محامي مزاوول منذ عام 1996 - 2005 امين سر مجلس الإدارة 2004 – 2008 امين سر مجلس الإدارة 2017 – الى الان

المجموعة الاستشارية الاستثمارية / امين سر مجلس الادارة			قائم باعمال المدير العام 2021 – الى الان
السيد اسلام محمد عبد الرحمن خالد	1979	بكالوريوس محاسبة	2002 مدير دائرة البحث والتحليل المالي 2011/11- 2015/8/12
نور الدين عدنان الحسن	1985	بكالوريوس محاسبه	2009 محاسب قانوني معتمد مستشفى الاستقلال 2011- 2015 مستشفى فرح 2015-2018

رابعاً: الأسهم:

أسماء كبار مالكي الأسهم والذين تزيد عدد أسهمهم عن 5% من رأسمال الشركة بتاريخ 2025/12/31.

الرقم	اسم المساهم	الجنسية	عدد الأسهم عام 2025/12/31	النسبة	عدد الأسهم عام 2024/12/31	النسبة
1	الدكتور فوزي محمد عبد الرحيم اللوزي	الاردنية	5,043,846	% 25.219	5,043,846	% 25.219
2	الدكتور موسى مصطفى علي صالح	الاردنية	1,350,783	% 6.753	1,476,351	% 7.381
3	الدكتور طارق فوزي محمد اللوزي	الاردنية	1,900,240	% 9.501	1,900,240	% 9.501
4	الدكتور حازم فوزي محمد اللوزي	الاردنية	1,900,237	% 9.501	1,900,237	% 9.501
5	مازن ياسين عبد الصمد الرواشدة	الاردنية	1,000,000	%5	890290	% 4.451

خامساً : الوضع التنافسي للشركة ضمن قطاع نشاطها وأسواقها الرئيسية :

يحتل المستشفى الاستشاري مكانة مرموقة في قطاع الخدمات الطبية في الأردن والوطن العربي . ويحجز المستشفى الاستشاري مكاناً مميزاً في مقدمة مستشفيات القطاع الخاص من حيث جودة الخدمات الطبية والفندقية ، ويقوم المستشفى بتطبيق المعايير الدولية التي قادت المستشفى نحو الريادة والتميز.

أدت رؤية الإدارة ووضوح اهدافها الاستراتيجية والسياسات الحصيفة في استقطاب كافة أدوات التميز الطبي والصحي و كل ما يتعلق بمصلحة المريض إضافة الى تطبيق خطط تسويقية فاعلة إلى تعزيز الحصة التنافسية للمستشفى وزيادتها في السوق المحلي والعربي على الرغم من محدودية سعته نسبياً مقارنة بعدد الاسرة المتاحة في القطاع الخاص . يحافظ المستشفى على سمعته الطبية ومساهمته الفاعلة في الاقتصاد الصحي الأردني معتمداً مبدأ الثبات على المبادئ المؤسسية والسعي الحثيث الذي لا يتوقف نحو الريادة .

سادساً: درجات الاعتماد على موردين محددين:
لا يوجد اعتماد على موردين محددين أو عملاء رئيسيين محلياً أو خارجياً يشكلون 10% فأكثر من إجمالي المشتريات و / أو المبيعات أو الإيرادات.

سابعاً: الحماية والامتيازات الحكومية:

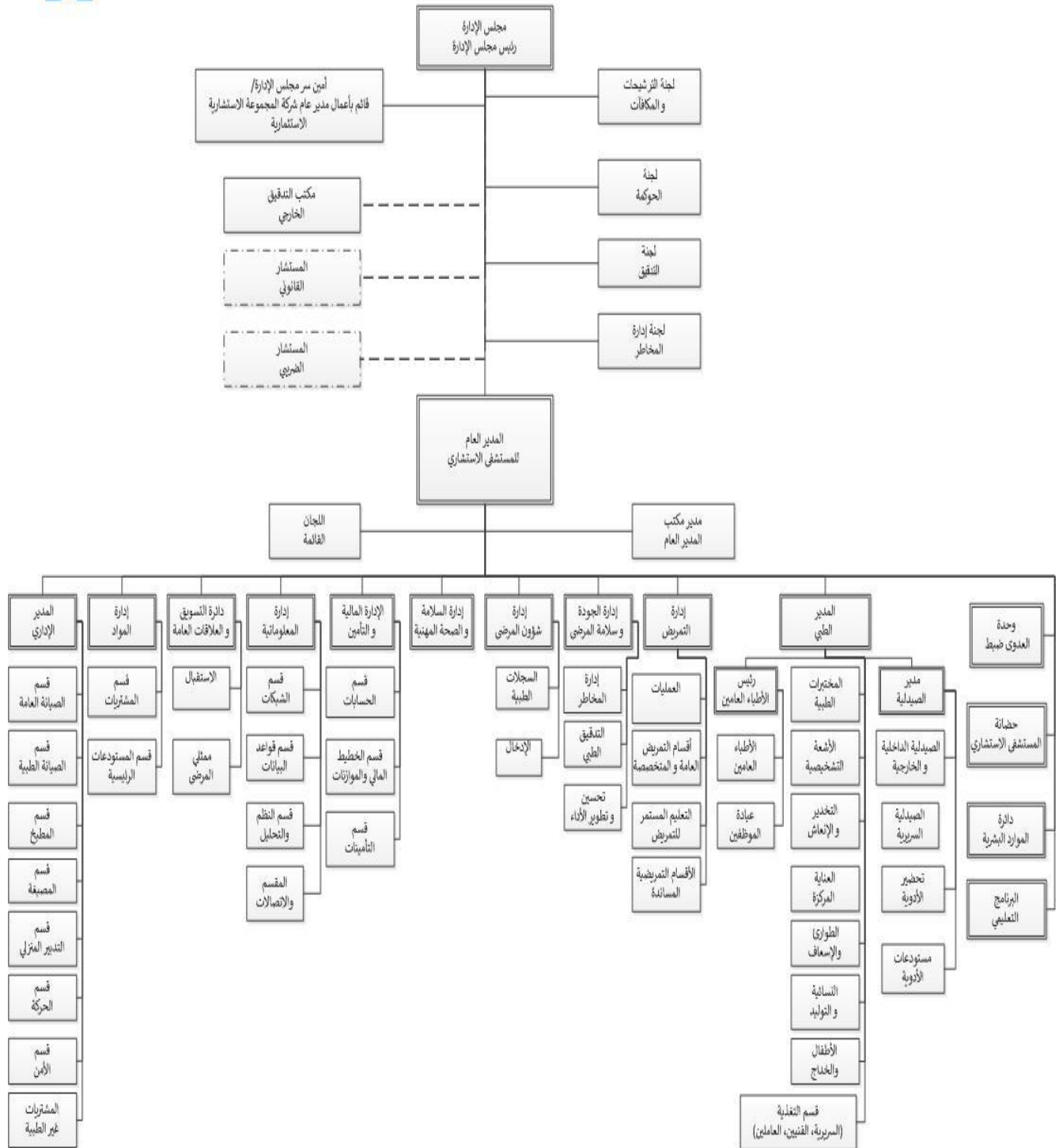
- تستفيد الشركة من قانون تشجيع الاستثمار منذ تاريخ إنشائها ولغاية 2026/8/14.
- لا يوجد براءات اختراع أو حقوق امتياز حصلت الشركة عليها

ثامناً: القرارات الصادرة عن الحكومة أو المنظمات الدولية أو غيرها والتي لها أثر مادي على عمل الشركة:
لا يوجد قرارات صادرة عن الحكومة أو المنظمات الدولية أو غيرها لها أثر مادي على عمل الشركة أو منتجاتها أو قدراتها التنافسية. والشركة من خلال نشاطات المستشفى الاستشاري تلتزم بتطبيق أعلى معايير الجودة الدولية (JCIA) حيث تم اعتماد وتطبيق جميع المعايير الدولية في الاعتمادية للمستشفيات.



Organizational Chart

2021



عدد الموظفين حسب مؤهلاتهم:

عدد الموظفين حسب المؤهلات		
الرقم	المؤهل	العدد
1	ماجستير	26
2	المجلس الطبي	26
3	بكالوريوس	487
4	دبلوم 3 سنوات	11
5	دبلوم سنتين	83
6	دبلوم الخدمات الطبية الملكية	27
7	توجيهي	16
8	دون التوجيهي	76
	المجموع	752

الدورات:

الرقم	اسم الدورة	عدد الدورات	عدد المشاركين
1	Basic Life Support (BLS)	35	265
2	Neonatal resuscitation program (NRP)	2	42
3	Advanced Cardiovascular Life Support (ACLS)	13	91
4	Advanced Trauma Life Support (ATLS)	2	2
5	Air Way Management	1	4
6	Anti-coagulation	1	15
7	Canadian Triage Acuity Scale Course (CTAS)	1	22
8	CBC Interpretation	1	18
9	Central Line Care and Management	1	34
10	Chemotherapy Administration and Safe Handling	2	8
11	Cobas Integra 400 Plus	1	13
12	Communication Skills	1	10
13	Core HR Functions	1	4
14	ECG basics	2	30
15	Effective Employee Communication In A Clinical Setting	1	4
16	End of Life Workshop	7	322
17	Enteral Feeding	1	4
	ER Training Program	1	12
	Falling Down Assessment	1	10
	Falling Down Prevention	2	9

267	16	General Safety & Fire Training	
36	2	Hand Hygiene	
20	1	High Alert Medication & Concentrated Medications	
2	2	HSI Instructor Authorization	
13	1	Infusion Pump	
11	1	IV Preparation	
4	1	Labor Law and Compliance Updates	
12	1	Medication Administration	
19	1	Needle Less Connector	
2	1	Nutrition Focused Physical Examination	
20	1	(Obstetrical Triage Acuity Scale (OTAS	
104	10	Pediatrics Advanced Life Support (PALS)	
27	3	Pharmacy Laws and Regulation	
19	1	Phlebotomy practice	
41	2	Policies Review	
9	1	Pradan Scale	
5	1	Pre & post endoscopy care	
4	1	Pre and Post Cath	
23	2	Recall System	
24	2	Sedation and Anesthesia	
37	1	Skills Marathons	
1618		المجموع	

ب. الشركة المتميزة لإدارة المستشفيات.

الهيكل التنظيمي: المدير العام – موظف ارتباط وعمليات – مدراء مختبر عدد 2

عدد الموظفين: 4

لم تقم الشركة بإجراء أي برامج تاهيل وتدريب لموظفي الشركة خلال السنة المالية.

عاشراً: وصف للمخاطر :

أ. منافسة مقلقة من دول الجوار ودول أخرى.

ب. الظروف الاقتصادية والسياسية في المنطقة.

ت. ارتفاع الكلف التشغيلية المتواصل وغير القابل للحد.

ث. المنافسة الشديدة داخلياً في سوق الخدمات الصحية مع تراجع حركة السياحة العلاجية في المملكة.

ج. حدة التنافس على الموارد البشرية الأردنية ذات الكفاءة العالية داخلياً و خارجياً.

ح. محدودية السوق.

خ. خصوصية الخدمات الصحية و الأنظمة المرعية التي تحدد طبيعة التسويق والإعلان والتعامل مع الأطباء ومقدمي الخدمات وشركات التأمين.

د. تكرار تغيير و تعديل القوانين والأنظمة والتعليمات المتعلقة بها يربك برامج وخطط العمل ويزيد من الأعباء على الشركة.

حادي عشر: الإنجازات التي حققتها الشركة :

1. اكتملت أعمال التطوير والتحديث وأنجزت التوسعات العامودية للمستشفى الاستشاري مع تجهيزاتها ودخلت الخدمة بكفاءة.
 2. كانت الإيرادات التشغيلية (24,411 مليون دينار) لعام 2025 مقارنة مع إيرادات تشغيل لعام 2024 (22,458 مليون دينار) وبنسبة زيادة تبلغ 8.7% عن العام الماضي ، وبلغت المصاريف التشغيلية لعام 2025 (17,584 مليون دينار) وبنسبة 72% مقابل مصاريف تشغيلية لعام 2024 بقيمة (16.263 مليون دينار) وبنسبة 72.4% وبالتالي ارتفع مجمل الربح التشغيلي (gross profit) الى (6,826 مليون دينار) لعام 2025 مقابل (6,194 مليون دينار) لعام 2024 وبالتالي بلغ صافي الربح قبل الضريبة (2,313 مليون دينار) عام 2025 مقابل ربح بقيمة (1,653 مليون دينار) عام 2024 , كما بلغت نسبة المطلوبات للموجودات 42.9% للعام 2025 مقارنة بنسبة 49.3% للعام 2024
 3. تم انجاز انشاء مجمع عيادات من خمسة طوابق فوق مواقف السيارات على قطعة الارض المجاورة للمستشفى وفي مرحلة التشطيب
 4. الاستمرار في تطوير وشراء اجهزة طبية جديدة.
- ثاني عشر: الأثر المالي لعمليات ذات طبيعة غير متكررة:
- لا يوجد أثر مالي لعمليات ذات طبيعة غير متكررة حدثت خلال عام 2025

ثالث عشر: السلسلة الزمنية للأرباح أو الخسائر المحققة والأرباح الموزعة وصافي حقوق المساهمين وأسعار الأوراق المالية المصدرة من قبل الشركة ولخمس سنوات:

العام	2025	2024	2023	2022	2021
الأرباح/ الخسائر المحققة	1,874,516	1,394,795	1,034,516	883,024	1,032,163
الأرباح الموزعة	0	400000	0	0	0
صافي حقوق المساهمين	24,931,003	23,456,487	22,061,696	21,225,146	20,621,437
اسعار الأوراق المالية*	1.83	1.88	2.05	2.02	1.26

*تم ادراج أسهم الشركة في بورصة عمان بتاريخ 2006/6/5

رابع عشر: تحليل المركز المالي للشركة:

2021	2022	2023	2024	2025	
0.019	0.114	0.012	.01	0.044	نسبة التداول
0.728	0.687	0.716	.747	0.701	نسبة السيولة السريعة
0.097	0.027	0.039	.02	0.044	نسبة النقدية
%38.60	% 43.48	% 45.59	%49.33	43.09%	نسبة المديونية
1.031	1.074	1.113	1.173	1.247	القيمة الدفترية للسهم
1.222	1.881	1.842	1.603	1.468	القيمة السوقية الى الدفترية
0.389	0.374	0.388	.604	0.390	نسبة المطلوبات المتداولة إلى حقوق المساهمين
1.282	1.442	1.483	1.445	1.410	نسبة الموجودات الثابتة إلى حقوق المساهمين
0.052	0.044	0.052	.07	0.094	عائد السهم الواحد
%5.0	4.2%	4.6%	%5.9	7.5%	العائد على حقوق المساهمين
%3.1	2.4%	2.5%	%3	4.3%	العائد على الاستثمار

خامس عشر: الخطة المستقبلية:

بدأ المستشفى بتطبيق خطته للاحوام 2022 – 2025 . نفتخر بأن مسار الإنجاز يسير ضمن الخطة الزمنية المقررة ومن ثمار هذه الخطة أن المستشفى الان يحتل مكانة متقدمة بين المستشفيات الاردنية .

ستتابع الإدارة انجاز:

1. مشروع توسعة المستشفى الاستشاري
2. زيادة عدد الاطباء حول المستشفى
3. زيادة عدد الاسرة
4. اضافة مراكز متخصصة عن طريق بناء مبنى متخصص
5. تحويل ملفاتنا الى ملفات الكترونية
6. التوسع بالبرامج التعليمية
7. فتح اسواق جديدة ن طريق فتح اسواق جديدة او تعاون اكبر مع اسواق موجودة
8. توسعة قسم الطوارئ

9. التركيز على الجودة

سادس عشر: أتعاب مدققي الحسابات:

- بلغت أتعاب التدقيق للسادة ارنست اند يونغ لعام 2025 مبلغ (19,952) ديناروهي شاملة لضريبة المبيعات ولا يوجد أي أتعاب مستحقة .
- بلغت اتعاب التدقيق للسادة الحدثة للتدقيق لشركة المتميزة لادارة المستشفيات لعام 2025 (2320) دينار
- بلغت أتعاب التدقيق للسادة ارنست اند يونغ لعام 2024 مبلغ (19,952) ديناروهي شاملة لضريبة المبيعات ولا يوجد أي أتعاب مستحقة .
- بلغت اتعاب التدقيق للسادة الحدثة للتدقيق لشركة المتميزة لادارة المستشفيات لعام 2024 (2320) دينار

سابع عشر: بيان بعدد الأوراق المالية المصدرة من قبل الشركة والمملوكة من قبل أي من أعضاء مجلس الإدارة وأشخاص الإدارة العليا ذوي السلطة التنفيذية وأقاربهم، والشركات المسيطر عليها من قبل أي منهم، كل ذلك مقارنة مع السنة السابقة:
أ. الأوراق المالية المصدرة من قبل الشركة والمملوكة من قبل أعضاء مجلس الاداره الطبيعيين و الاعتباريين و ممثلهم وأقاربهم
كما في 2025/12/31 .

لرقم	اسم العضو	المنصب / الصلة	الجنسية	الشركات المسيطر عليها**	السنوات	
					2024/12/31	2025/12/31
1.	الدكتور فوزي محمد عبد الرحمن اللوزي	رئيس مجلس الادارة	اردنية	-	5,036,164	5,043,846
2.	الدكتور احمد جميل احمد قرقرش	نائب الرئيس	اردنية	-	500,000	500,000
3.	الدكتور طارق فوزي محمد اللوزي	عضو	اردنية	-	1,900,240	1,900,240
4.	الدكتور موسى مصطفى علي صالح	عضو	اردنية	-	1,476,351	1,350,783
5.	الدكتورة ماجدة عبد الحليم سليمان الجلاذ	عضو	اردنية	-	649,247	815,262
6	الدكتور سعيد محمد سعيد الناطور	عضو	اردنية	-	192,395	192,395
7.	المهندس سيف موسى مصطفى صالح	عضو	اردنية	-	524,432	650,000
8.	المحامي يزن جميل محمد المحادين	عضو	الأردنية	-	60,557	60,557
9.	السيد صقر مصطفى فلاح عبد الفتاح	عضو	الأردنية	-	10,000	10,000
10	السيدة هناء حامد خليل شقير	زوجة عضو مجلس ادارة	الاردنية	-	400000	400000

* لا توجد اسهم باسماء ممثلي اعضاء مجلس الادارة

** لا يوجد شركات مسيطر عليها من قبل اعضاء مجلس الادارة أو ممثليهم أو اقاربهم تملك اسهماً في الشركة.

ب. عدد الاوراق المالية المملوكة من قبل اشخاص الإدارة العليا و المطلعين في الشركة وأقاربهم للاعوام 2024 و 2025

الرقم	الاسم	المنصب / الصلة	الجنسية	عدد الاسهم	
				2023	2024
1.	الدكتور طارق فوزي محمد اللوزي	المدير العام	اردنية	1,900,240	1,900,240
2.	السيد اسلام محمد عبد الرحمن خالد	المدير المالي	اردنية	22,222	22,222
3.	مروان محمد نور علي بكر	امين سر مجلس الادارة	اردنية	0	0
4	نور الدين عدنان الحسن	مسؤول التدقيق الداخلي	اردنية	0	0

*لا يوجد اوراق مالية مملوكة من قبل اقارب الإدارة العليا و المطلعين في الشركة

** لا يوجد شركات مسيطر عليها من قبل الاشخاص الإدارة العليا و المطلعين في الشركة أو ممثليهم أو اقاربهم تملك اسهماً في الشركة.

ثامن عشر: المزايا والمكافآت التي يتمتع بها كل من رئيس وأعضاء مجلس الإدارة وأشخاص الإدارة العليا ذوو السلطة التنفيذية خلال السنة المالية بما في ذلك جميع المبالغ التي حصل عليها كل منهم كأجور وأتعاب ورواتب ومكافآت وغيرها، والمبالغ التي دفعت لكل منهم كنفقات سفر وانتقال داخل المملكة وخارجها.

الرقم	الإسم	الوظيفة	الرواتب /شهري	التنقلات	مزايا	الاجمالي
1	الدكتور فوزي محمد عبد الرحمن اللوزي	رئيس مجلس الإدارة	0	500	0	6000
2	الدكتور احمد جميل احمد قرقيش	نائب رئيس / مجلس الادارة	0	500	0	6000
3	الدكتور موسى مصطفى علي صالح	عضو مجلس ادارة	0	500	0	6000
4	الدكتور طارق فوزي محمد اللوزي	عضو مجلس ادارة / المدير العام	12500	500	0	156000
5	الدكتورة ماجدة عبد الحليم سليمان الجلاد	عضو مجلس	0	500	0	6000
6	المهندس سيف موسى مصطفى صالح	عضو مجلس ادارة	0	500	0	6000
7	المحامي يزن جميل محمد المحادين	عضو مجلس ادارة	0	500	0	6000
8	السيد صقر مصطفى فلاح عبد الفتاح	عضو مجلس ادارة	0	500	0	6000
9	السيد اسلام محمد عبد الرحمن خالد	المدير المالي	3000	0	0	41,500
10	السيد مروان محمد نور علي بكر	امين سر مجلس الادارة	1300	0	500	21600
11	نور الدين عدنان حسن الحسن	المدقق الداخلي	1200	0	0	14000
12	الدكتور سعيد محمد سعيد الناطور	عضو مجلس ادارة	0	500	0	6000

تاسع عشر: التبرعات والمنح التي دفعتها الشركة خلال السنة المالية:

لا يوجد أي تبرعات أو منح دفعتها الشركة خلال عام 2025.

عشرون: معاملات مع أطراف ذات علاقة:

تعاملت مع شركة مجموعة الوافي للتسويق والتجارة الدولية بشراء معدات طبية طرحت عن طريق عطاء وحسب متطلبات القانون ورئيس مجلس الإدارة الدكتور فوزي اللوزي شريك فيها . كما ان المستشار القانون للشركة هو شركة محادين للمحاماه واعمال التحكيم وعضو مجلس الإدارة السيد يزن محادين شريك في هذه الشركة . وهذه التعاملات لم تبلغ نسبتها (5 %) من موجودات الشركة وفقا لآخر بيانات مالية . ولا يوجد عقود وارتباطات مع شركات تابعة او شقيقة او حليفة .

احد وعشرون : مساهمة الشركة في حماية البيئة وخدمة المجتمع المحلي:

- حرص المستشفى منذ إنشائه أن يكون في صدارة المستشفيات التي تلتزم بالقوانين والأنظمة التي تخص البيئة حيث قام باجراء دراسة للتدقيق البيئي وبالتعاون مع وزارة البيئة والجمعية العلمية الملكية لدراسة الاثار البيئية لوجود المستشفى في منطقة سكنية ووضع الخطط التصحيحية لما افرزته الدراسة.
- في اطار خدمة المجتمع المحلي ومساعدة المرضى غير المقتردين فقد ساعد المستشفى هذه الفئة بتحمل جزء من تكاليف معالجتهم.
- تم الاعلان عن المستشفى منطقة خالية من التدخين.

اقرارات مجلس الادارة

1. يقر مجلس ادارة الشركة بعدم وجود أي امور جوهرية قد تؤثر على استمرارية الشركة خلال السنة المالية التالية.
2. يقر مجلس الادارة بمسؤوليته عن اعداد البيانات المالية وتوفر نظام رقابة فعال في الشركة .

رئيس مجلس الادارة
الدكتور فوزي محمد اللوزي

نائب رئيس مجلس الادارة
الدكتور احمد جميل قرقرش

عضو
الدكتور موسى مصطفى صالح

عضو
الدكتورة ماجدة عبد الحليم الجلاذ

عضو
الدكتور سعيد محمد سعيد الناطور

عضو
الدكتور طارق فوزي اللوزي

عضو
المهندس سيف الدين موسى صالح

عضو
السيد صقر مصطفى فلاح عبد الفتاح

عضو
الاستاذ يزن جميل محمد المحادين

3. نقر نحن الموقعين ادناه بصحة ودقة واكتمال المعلومات والبيانات الواردة في التقرير السنوي لعام 2025 .

رئيس مجلس الادارة

قائم باعمال المدير العام

المدير المالي

الدكتور فوزي محمد اللوزي

الاستاذ مروان بكر

السيد اسلام محمد خالد

تقرير الحوكمة

1 – المعلومات والتفاصيل المتعلقة بتطبيق احكام هذه التعليمات وقواعد حوكمة الشركات في الشركة

نظرا لاهمية الحاكمية المؤسسي لشركة المجموعة الاستشارية الاستثمارية تم توثيق دليل الحاكمية المؤسسي للشركة استنادا الى تعليمات هيئة الاوراق المالية بهدف تنظيم العلاقات بين اعضاء مجلس الإدارة والمساهمين واصحاب المصالح وواضعي التنظيمات ، بالإضافة الى سعي مجلس الإدارة الى تحقيق الجودة والتميز والشفافية في الاداء المؤسسي ، كما قام مجلس الإدارة بتعديل بعض البنود في عقد تأسيس الشركة والنظام الداخلي بزيادة عدد اعضاء مجلس الإدارة المستقلين بحيث يتواءم مع متطلبات الحوكمة.

2 - أسماء أعضاء مجلس الإدارة الحاليين والمستقلين خلال السنة وتحديد فيما اذا كان العضو تنفيذي أو غير تنفيذي ومستقل أو غير مستقل.

الرقم	اسم العضو	تنفيذ أو غير تنفيذي	مستقل أو غير مستقل
1	الدكتور فوزي محمد عبد الرحيم اللوزي	غير تنفيذي	غير مستقل
2	الدكتور احمد جميل احمد قرقرش	غير تنفيذي	مستقل
3	الدكتور موسى مصطفى علي صالح	غير تنفيذي	غير مستقل
4	الدكتورة ماجدة عبد الحليم سليمان الجلاذ	غير تنفيذية	مستقل
5	الدكتور طارق فوزي محمد اللوزي	تنفيذي	غير مستقل
6	المهندس سيف موسى مصطفى صالح	غير تنفيذي	مستقل
7	المحامي يزن جميل محمد المحادين	غير تنفيذي	مستقل
8	السيد صقر مصطفى فلاح عبد الفتاح	غير تنفيذي	مستقل
9	الدكتور سعيد محمد سعيد الناطور	غير تنفيذي	مستقل

3 – أسماء ممثلي أعضاء مجلس الإدارة الاعتباريين وتحديد فيما اذا كان الممثل تنفيذي أو غير تنفيذي ومستقل أو غير مستقل.

- لا يوجد اعضاء مجلس ادارة اعتباريين

4 – المناصب التنفيذية في الشركة واسماء الاشخاص الذين يشغلونها.

الرقم	الاسم	المنصب
1	الدكتور طارق فوزي محمد اللوزي	مدير عام المستشفى الاستشاري
2	السيد اسلام محمد عبد الرحمن خالد	المدير المالي
3	الاستاذ مروان محمد نور علي بكر	قائم باعمال مدير عام شركة المجموعة الاستشارية الاستثمارية امين سر مجلس الإدارة
4	نور الدين عدنان الحسن	مسؤول التدقيق الداخلي

5 – جميع عضويات مجالس الإدارة التي يشغلها عضو مجلس الإدارة في الشركات المساهمة العامة ان وجدت .

1. السيد صقر مصطفى فلاح عبد الفتاح / يشغل عضو مجلس ادارة في
أ- شركة الاسواق الناشئة للخدمات المالية والاستثمار
ب- شركة المستقبل العربية للاستثمار

6 – اسم ضابط الحوكمة في الشركة.

امين سر مجلس الإدارة / مروان محمد نور علي بكر

7 – اسماء اللجان المنبثقة عن مجلس الإدارة.

1. لجنة التدقيق
2. لجنة الحوكمة
3. لجنة الترشيحات والمكافآت
4. لجنة ادارة المخاطر

8 – اسم رئيس واعضاء لجنة التدقيق ونبذة عن مؤهلاتهم وخبراتهم المتعلقة بالامور المالية أو المحاسبية.

الرقم	الاسم	المنصب	المؤهلات العلمية	الخبرات
1	السيد صقر مصطفى فلاح عبد الفتاح	رئيس اللجنة من تاريخ 2018/4/29	بكالوريوس اقتصاد / الجامعة الاردنية	مستشار اقتصادي مرخص من هيئة الأوراق المالية رئيس مجلس ادارة شركة الاسواق الناشئة للخدمات المالية والاستثمار مدير تنفيذي للاستثمار/ بنك الاسكان 2010-1997 مدير محافظ استثمارية /شركة العرب للتأمين 1997- 1990 مدير محافظ استثمارية في الاسواق العالمية /الشركة الكويتية للتجارة والمقاولات 1990-1984 عضو مجلس ادارة شركة المستقبل العربية للاستثمار
2	الدكتور فوزي محمد عبد الرحيم اللوذي	عضو لجنة من تاريخ 2018/4/29	بكالوريوس صيدله	مدير عام مستودع الادوية العربي (شقيق) 1996-1974. عضو نقابة الصيادلة 1983. مؤسس ورئيس مجلس ادارة شركة مجموعة الوافي 1996- لغاية تاريخه. نائب رئيس مجلس ادارة مصنع ادوية الاردنية السويديه. رئيس مجلس ادارة شركة اوزايمز Biotechnology- كندا.
3	الاستاذ يزن جميل محمد المحادين	عضو لجنة من تاريخ 2018/4/29	بكالوريوس قانون الجامعة الاردنية ماجستير في القانون التجاري	عضو نقابة المحامين الاردنيين من عام 2002 عضو هيئة ادارة شركة الصفوة للتأمين نائب رئيس هيئة المديرين في شركة محادين للمعامله والتحكيم مستشار قانوني للعديد من شركات المقاولات والمستشفيات

9- اسم رئيس واعضاء كل من لجنة الترشيحات والمكافآت ، ولجنة الحوكمة ، ولجنة ادارة المخاطر.

أ. لجنة الحوكمة

- | | |
|-------------|--|
| رئيس اللجنة | 1) الاستاذ يزن جميل محمد المحادين |
| عضو اللجنة | 2) الدكتور فوزي محمد عبد الرحيم اللوزي |
| عضو اللجنة | 3) السيد صقر مصطفى فلاح عبد الفتاح |

ب. لجنة الترشيحات والمكافآت

- | | |
|-------------|---|
| رئيس اللجنة | (1) الاستاذ يزن جميل محمد المحادين |
| عضو اللجنة | (2) الدكتورة ماجده عبد الحليم سليمان الجلاذ |
| عضو اللجنة | (3) الدكتور سعيد محمد سعيد الناطور |

ج . لجنة ادارة المخاطر

- | | |
|-------------|---|
| رئيس اللجنة | (1) الدكتور سعيد محمد سعيد الناطور |
| عضو اللجنة | (2) الدكتور موسى مصطفى علي صالح |
| عضو اللجنة | (3) الدكتورة ماجده عبد الحليم سليمان الجلاذ |
| عضو اللجنة | (4) الاستاذ يزن جميل محمد المحادين |

10 – عدد اجتماعات كل من اللجان خلال السنة مع بيان الاعضاء الحاضرين .

أ. لجنة التدقيق

عقدت لجنة التدقيق اربعة اجتماعات

الاعضاء الحاضرين

- السيد صقر مصطفى عبد الفتاح (4) اجتماعات
الدكتور فوزي محمد اللوزي (4) اجتماعات
الاستاذ يزن جميل المحادين (4) اجتماعات

ب. لجنة الحوكمة

عدد الاجتماعات : (2) اجتماع

حضر كافة الاعضاء للاجتماعين

ج. لجنة الترشيحات والمكافآت

عدد الاجتماعات : (2) اجتماع

حضر كافة الاعضاء للاجتماعين

د. لجنة ادارة المخاطر

عدد الاجتماعات : (2) اجتماع

حضر كافة الاعضاء للاجتماعين

11 – عدد اجتماعات لجنة التدقيق مع مدقق الحسابات الخارجي خلال السنة.

عقدت لجنة التدقيق اجتماعات عدد (1) مع مدقق الحسابات الخارجي

12 – عدد اجتماعات مجلس الإدارة خلال السنة مع بيان الاعضاء الحاضرين.

أ. عدد اجتماعات مجلس الإدارة خلال سنة 2025 بلغ ستة اجتماعات
ب. بيان الاعضاء الحاضرين: عدد الاجتماعات التي حضرها اعضاء مجلس الادارة

- 1- الدكتور فوزي اللوزي 6 اجتماعا
- 2- الدكتور احمد قرقرش 5 اجتماعات
- 3- الدكتور موسى صالح 6 اجتماعات
- 4- الدكتور طارق اللوزي 6 اجتماعا
- 5- الدكتورة ماجده الجلاذ 6 اجتماعات
- 6- المهندس سيف موسى صالح 6 اجتماعات
- 7- السيد صقر مصطفى فلاح عبد الفتاح 6 اجتماعات
- 8- الاستاذ يزن جميل محمد المحادين 6 اجتماعا
- 9- الدكتور سعيد محمد سعيد الناطور 6 اجتماعا

رئيس مجلس الإدارة

الدكتور فوزي اللوزي



شركة المجموعة الاستشارية الاستثمارية المساهمة العامة المحدودة

القوائم المالية الموحدة

٣١ كانون الأول ٢٠٢٥

تقرير مدقق الحسابات المستقل
الى مساهمي شركة المجموعة الاستشارية الاستثمارية المساهمة العامة المحدودة
عمان- المملكة الأردنية الهاشمية

تقرير حول تدقيق القوائم المالية الموحدة

الرأي

لقد قمنا بتدقيق القوائم المالية الموحدة لشركة المجموعة الاستشارية الاستثمارية المساهمة العامة المحدودة (الشركة) وشركتها التابعة (ويشار إليهم معاً بالمجموعة) والتي تتكون من قائمة المركز المالي الموحدة كما في ٣١ كانون الأول ٢٠٢٥ وقائمة الدخل الشامل الموحدة وقائمة التغيرات في حقوق الملكية الموحدة وقائمة التدفقات النقدية الموحدة للسنة المنتهية في ذلك التاريخ والايضاحات حول القوائم المالية الموحدة والمعلومات المتعلقة بالسياسات المحاسبية الجوهرية.

في رأينا، إن القوائم المالية الموحدة المرفقة تُظهر بعدالة، من كافة النواحي الجوهرية، المركز المالي للمجموعة كما في ٣١ كانون الأول ٢٠٢٥ وأداءها المالي وتدفقاتها النقدية للسنة المنتهية في ذلك التاريخ وفقاً لمعايير التقارير المالية الدولية – المعايير المحاسبية (IFRS Accounting Standards) الصادرة عن مجلس معايير المحاسبة الدولية (IASB).

اساس الرأي

لقد قمنا بتدقيقنا وفقاً للمعايير الدولية للتدقيق، إن مسؤولياتنا وفقاً لهذه المعايير مفصلة أكثر ضمن بند مسؤولية مدقق الحسابات عن تدقيق القوائم المالية الموحدة الواردة في تقريرنا هذا. نحن مستقلون عن المجموعة وفقاً لقواعد السلوك المهني للمحاسبين القانونيين (بما في ذلك معايير الاستقلالية الدولية) الصادرة عن المجلس الدولي لمعايير السلوك المهني للمحاسبين وذلك بحسب ما ينطبق على تدقيق القوائم المالية للمنشآت ذات الاهتمام العام بالإضافة إلى متطلبات السلوك المهني الأخرى الملزمة لتدقيق القوائم المالية الموحدة للمنشآت ذات الاهتمام العام في الأردن، وقد التزمنا بمتطلبات السلوك المهني ومتطلبات المجلس الدولي لمعايير السلوك المهني للمحاسبين. لقد قمنا بالحصول على أدلة تدقيق كافية وملائمة و توفر أساساً لإبداء الرأي.

امور التدقيق الهامة

ان أمور التدقيق الهامة هي تلك الأمور التي وفقاً لاجتهادنا المهني كانت الأكثر جوهرية خلال تدقيق القوائم المالية الموحدة للسنة الحالية. لقد تمت دراسة هذه الأمور ضمن الإطار الكلي لتدقيق القوائم المالية الموحدة لإبداء رأينا حول هذه القوائم ولا نبدي رأياً منفصلاً حول هذه الأمور. تم وصف إجراءات التدقيق المتعلقة بكل امر من الأمور المشار إليها ادناه.

لقد قمنا بالمهام المذكورة في فقرة مسؤولية مدقق الحسابات والمتعلقة بتدقيق القوائم المالية الموحدة. بالإضافة لكافة الأمور المتعلقة بذلك. بناء عليه فإن تدقيقنا يشمل تنفيذ الإجراءات التي تم تصميمها للاستجابة لتقييمنا لمخاطر الأخطاء الجوهرية في القوائم المالية الموحدة. ان نتائج إجراءات التدقيق التي قمنا بها، بما في ذلك الإجراءات المتعلقة بمعالجة الأمور المشار إليها ادناه، توفر أساساً لراينا حول تدقيق القوائم المالية الموحدة المرفقة.

١ - الاعتراف بالإيرادات	
ان الإفصاحات الخاصة بالاعتراف بالإيرادات قد تم الإفصاح عنها في إيضاح رقم (٢٠) حول القوائم المالية الموحدة والإفصاحات المتعلقة بالسياسات المحاسبية الجوهرية حول الاعتراف بالإيرادات في إيضاح رقم (٢-٤) حول القوائم المالية الموحدة.	
أمر التدقيق الهام	إجراءات التدقيق
تركز المجموعة على الإيرادات كمؤشر رئيسي لأدائها الأمر الذي قد يحفز الاعتراف بالإيرادات قبل اتمام عملية البيع مما قد يؤدي إلى زيادة الإيرادات المعترف بها. بلغت إيرادات المجموعة ٢٤,٤١١,٢٠٩ دينار للسنة المنتهية في ٣١ كانون الأول ٢٠٢٥. تم اعتبار هذه الامر كأمر تدقيق مهم.	تضمنت إجراءات التدقيق تقييم السياسات المحاسبية التي تتبعها المجموعة للاعتراف بالإيرادات وفقاً لمعيار التقارير المالية الدولي رقم (١٥). قمنا بدراسة نظام الرقابة الداخلي للمجموعة حول الاعتراف بالإيرادات ومن ضمنها عناصر الرقابة الداخلية الرئيسية ضمن دورة الاعتراف بالإيرادات. كما قمنا باختيار عينة قبل وبعد نهاية السنة المالية لتقييم ما إذا تم الاعتراف بالإيراد بالفترة الصحيحة. بالإضافة الى ذلك قمنا أيضاً بإجراءات تدقيق تحليلية لهامش الربح الشهري. وكذلك قمنا باختيار واختبار عينة تمثيلية من القيود اليومية من حسابات الإيرادات. كما أعتمد منهج التدقيق على انظمة الرقابة الداخلية الآلية على الإيرادات، وعليه تم تصميم الاجراءات الرقابية على أنظمة تكنولوجيا المعلومات وذلك بمساعدة فريقنا المختص في تكنولوجيا المعلومات.

٢ - مخصص الخسائر المتوقعة للذمم المدينة	
ان الإفصاحات الخاصة بالذمم المدينة قد تم الإفصاح عنها في إيضاح رقم (٩) حول القوائم المالية الموحدة والإفصاحات المتعلقة بالسياسات المحاسبية الجوهرية حول الذمم المدينة في إيضاح رقم (٢-٤) حول القوائم المالية الموحدة.	
أمر التدقيق الهام	إجراءات التدقيق
بلغ صافي قيمة الذمم المدينة ٥,٤٨٦,٦٦٢ دينار كما في ٣١ كانون الأول ٢٠٢٥ وتمثل ما نسبته ١٣٪ من مجموع موجودات المجموعة. تقوم المجموعة بتطبيق الطريقة المبسطة من معيار التقارير المالية الدولي رقم (٩) "الأدوات المالية" لتسجيل الخسائر الائتمانية المتوقعة على الذمم المدينة، وحساب الخسائر الائتمانية المتوقعة على كامل عمر المدينين. قامت المجموعة بإعداد دراسة تستند إلى الخبرة التاريخية للخسارة الائتمانية مع الأخذ بعين الاعتبار العوامل المستقبلية والبيئة الاقتصادية. نظراً لحجم الذمم المدينة وكون المخصصات تتطلب القيام بتقديرات جوهرية غير مؤكدة حسب متطلبات معيار التقارير المالية الدولي رقم (٩)، تم اعتبار هذه الامر كأمر تدقيق مهم.	تضمنت إجراءات التدقيق التي قمنا بها: - دراسة وفهم سياسة المجموعة المتبعة في احتساب المخصصات بالمقارنة مع متطلبات معيار التقارير المالية الدولي رقم (٩). - فحص المدخلات والمعلومات المستخدمة في نموذج الخسائر الائتمانية المتوقعة. - تقييم مدى ملائمة ومقبولية التقديرات والاجتهادات المستخدمة من قبل الادارة في احتساب مخصص الخسائر الائتمانية المتوقعة.

المعلومات الأخرى الواردة في التقرير السنوي للمجموعة لعام ٢٠٢٥

تتكون المعلومات الأخرى من المعلومات الواردة في التقرير السنوي للمجموعة لعام ٢٠٢٥ غير القوائم المالية الموحدة وتقرير مدقق الحسابات. إن الإدارة هي المسؤولة عن المعلومات الأخرى. من المتوقع أن يتم تزويدنا بالتقرير السنوي للمجموعة لعام ٢٠٢٥ لاحقاً لتاريخ تقريرنا حول القوائم المالية الموحدة. إن رأينا لا يشمل المعلومات الأخرى وأننا لا نبيدي أي تأكيد حول المعلومات الأخرى.

إن مسؤوليتنا هي قراءة المعلومات الأخرى عند الحصول عليها، فيما إذا كانت المعلومات الأخرى تتعارض جوهرياً مع القوائم المالية الموحدة أو من معرفتنا خلال عملية تدقيق القوائم المالية الموحدة.

مسؤولية الإدارة والمسؤولين المكلفين بالحوكمة عن القوائم المالية الموحدة

إن الإدارة مسؤولة عن إعداد هذه القوائم المالية الموحدة وعرضها بصورة عادلة وفقاً لمعايير التقارير المالية الدولية – المعايير المحاسبية (IFRS Accounting Standards) الصادرة عن مجلس معايير المحاسبة الدولية (IASB)، بالإضافة إلى تحديد نظام الرقابة الداخلي الضروري لإعداد قوائم مالية موحدة خالية من الأخطاء الجوهرية سواء الناتجة عن احتيال أو عن غلط.

كما أن الإدارة مسؤولة عن تقييم قدرة المجموعة على الاستمرار كمنشأة مستمرة والإفصاح عن الأمور المتعلقة بمبدأ الاستمرارية بما في ذلك استخدام مبدأ الاستمرارية في المحاسبة عند إعداد القوائم المالية الموحدة، إلا إذا كان في نية الإدارة تصفية المجموعة أو إيقاف عملياتها أو عدم وجود أي بديل واقعي آخر سوى القيام بذلك.

إن المكلفين بالحوكمة مسؤولون عن الإشراف على عملية إعداد التقارير المالية للمجموعة.

مسؤولية مدقق الحسابات عن تدقيق القوائم المالية الموحدة

إن أهدافنا تتمثل بالحصول على تأكيد معقول بأن القوائم المالية الموحدة ككل خالية من الأخطاء الجوهرية سواء الناتجة عن إحتيال أو عن غلط وإصدار تقرير التدقيق الذي يتضمن رأينا. إن التأكيد المعقول هو تأكيد عالي المستوى ولكنه ليس ضماناً أن التدقيق الذي يجري وفقاً للمعايير الدولية للتدقيق سيكشف دائماً خطأً جوهرياً عند وجوده. إن الأخطاء قد تحدث نتيجة لاحتيال أو غلط ويتم اعتبارها جوهرياً، إذا كانت منفردة أو مجتمعةً يمكن أن يكون لها تأثير على القرارات الاقتصادية المتخذة من قبل مستخدمي هذه القوائم المالية الموحدة.

إننا نقوم بممارسة الاجتهاد المهني والمحافظة على الشك المهني كجزء من التدقيق وفقاً للمعايير الدولية للتدقيق، و كذلك نقوم بما يلي:

- تحديد وتقييم مخاطر الأخطاء الجوهرية في القوائم المالية الموحدة، سواء الناتجة عن احتيال أو غلط، وتصميم وتنفيذ إجراءات تدقيق تستجيب لهذه المخاطر والحصول على أدلة تدقيق كافية وملائمة توفر أساساً لإبداء الرأي. إن خطر عدم اكتشاف خطأ جوهري ناتج عن احتيال يعد أكبر من ذلك الناتج عن غلط، لما قد يتضمنه الاحتيال من تواطؤ أو تزوير أو حذف متعمد أو تأكيدات غير صحيحة أو تجاوز لنظام الرقابة الداخلي.

- الحصول على فهم لنظام الرقابة الداخلي المتعلق بالتدقيق وذلك لتصميم إجراءات تدقيق ملائمة للظروف وليس بهدف إبداء رأي حول مدى فعالية نظام الرقابة الداخلي للمجموعة.

- تقييم ملاءمة السياسات المحاسبية المطبقة ومعقولية التقديرات المحاسبية و الايضاحات المتعلقة بها التي قامت بها الإدارة.

- التوصل الى نتيجة حول ملاءمة استخدام الإدارة لمبدأ الاستمرارية في المحاسبة، وبناءً على أدلة التدقيق التي تم الحصول عليها، وفيما إذا كان هناك عدم يقين جوهري مرتبط بأحداث أو ظروف قد تلقي بشكوك كبيرة حول قدرة الشركة على الاستمرار. وإذا ما توصلنا الى نتيجة بأن هناك شك جوهري، فعلى الإشارة في تقرير التدقيق إلى ايضاحات القوائم المالية الموحدة ذات الصلة أو تعديل رأينا إذا كانت هذه الايضاحات غير كافية. إن استنتاجاتنا مبنية على أدلة التدقيق التي حصلنا عليها حتى تاريخ تقرير التدقيق، ومع ذلك فإن الأحداث أو الظروف المستقبلية قد تؤدي إلى عدم استمرار الشركة في أعمالها كمنشأة مستمرة.

- تقييم العرض العام لهيكل القوائم المالية الموحدة ومحتواها بما في ذلك الايضاحات حولها وفيما إذا كانت القوائم المالية الموحدة تمثل المعاملات والأحداث التي تحقق العرض العادل.

- تخطيط وتنفيذ أعمال التدقيق للمجموعة للحصول على أدلة تدقيق كافية وملائمة فيما يتعلق بالمعلومات المالية للشركات أو وحدات الأعمال ضمن نطاق المجموعة كأساس لتكوين الرأي حول القوائم المالية الموحدة. إننا مسؤولون عن توجيه وإشراف ومراجعة أعمال التدقيق المنجزة لأغراض تدقيق المجموعة. ونحن نبقي وحدنا مسؤولون عن رأي التدقيق.

إننا نتواصل مع المسؤولين المكلفين بالحوكمة فيما يتعلق بنطاق التدقيق وتوقيته وملاحظات التدقيق المهمة التي تتضمن أي نقاط ضعف مهمة في نظام الرقابة الداخلية التي يتم تحديدها من قبلنا خلال عملية التدقيق.

نقوم كذلك بتزويد المسؤولين المكلفين بالحوكمة بما يفيد التزامنا بمتطلبات السلوك المهني المتعلقة بالاستقلالية والافصاح للمسؤولين المكلفين بالحوكمة عن كل العلاقات والامور الاخرى التي تظهر على انها تؤثر على استقلاليتنا، وحيثما كان ملائما الإفصاح عن الإجراءات المتخذة لالغاء مخاطر الاستقلالية والإجراءات المعززة المطبقة.

من تلك الأمور التي يتم التواصل بها مع المسؤولين المكلفين بالحوكمة، نقوم بتحديد الأمور الأكثر أهمية على تدقيق القوائم المالية الموحدة للفترة الحالية والتي تمثل أمور التدقيق الهامة. اننا نقدم وصف عن هذه الأمور في تقرير التدقيق الا اذا كان القانون أو التعليمات تمنع الإفصاح عن ذلك الامر، او في حالات نادرة جدا والتي بناءاً عليها لا يتم الإفصاح عن ذلك الامر في تقريرنا لان العواقب السلبية المتوقعة للإفصاح قد تفوق المنفعة العامة الناتجة عنه.

تقرير حول المتطلبات القانونية

تحتفظ الشركة بقيود وسجلات محاسبية منظمة بصورة أصولية تتفق مع القوائم المالية الموحدة ونوصي بالمصادقة عليها.

ارنست ويونغ/ الأردن

أحمد محمود أبو عصبه
ترخيص رقم ١١٥٥

ارنست ويونغ
محاسبون قانونيون
عمان - الاردن

عمان - المملكة الأردنية الهاشمية

٣٠ آذار ٢٠٢٦

شركة المجموعة الاستشارية الاستثمارية المساهمة العامة المحدودة
قائمة المركز المالي الموحدة
كما في ٣١ كانون الأول ٢٠٢٥

٢٠٢٤	٢٠٢٥	إيضاحات	الموجودات
دينار	دينار		
			موجودات غير متداولة -
٢٨,٤٠٨,٥٢٧	٢٨,٥٤٨,٤٤٦	٤	ممتلكات ومعدات
١,٧٦٨,١٦٨	٢,٨٥٥,٢٦١	٥	مشاريع تحت التنفيذ
٢,٧٣٥,٠٤٤	٢,٧٣٥,٠٤٤	٦	استثمارات عقارية
٥٨٧,٨٥٣	٣١٠,٧٨٠	٧	حق استخدام الموجودات
٦٣٢,٧٢٥	٧٣٩,٥٥٩	١٩	موجودات ضريبية مؤجلة
٣٤,١٣٢,٣١٧	٣٥,١٨٩,٠٩٠		
			موجودات متداولة -
١,٥٧٨,٠٧٧	١,٨٠٤,٣٨٣	٨	أدوية ومستلزمات طبية
٦,٢٠٩,٣٠٢	٥,٤٨٦,٦٦٢	٩	ذمم مدينة - بالصادفي
٤,٠٨٧,٣٧٦	٩٠٢,٢٨١	١٠	أرصدة مدينة أخرى - بالصادفي
٤,٢٩٧	٤,٢٩٧	٢٤	مبالغ مستحقة من جهة ذات علاقة
١٦,١٥٠	٤,٠٠٠	١١	شيكات برسم التحصيل
٢٦٥,٦٨٢	٤١٩,٥١٦	١٢	نقد في الصندوق وأرصدة لدى البنوك
١٢,١٦٠,٨٨٤	٨,٦٢١,١٣٩		
٤٦,٢٩٣,٢٠١	٤٣,٨١٠,٢٢٩		مجموع الموجودات
			حقوق الملكية والمطلوبات
			حقوق الملكية -
٢٠,٠٠٠,٠٠٠	٢٠,٠٠٠,٠٠٠	١٣, ١	رأس المال المدفوع
١,٠٧٦,٤٢٩	١,٣٠٧,٧٨٥	١٣	احتياطي اجباري
٢,٣٨٠,٠٥٨	٣,٦٢٣,٢١٨		الأرباح المدورة
٢٣,٤٥٦,٤٨٧	٢٤,٩٣١,٠٠٣		مجموع حقوق الملكية
			المطلوبات -
			مطلوبات غير متداولة -
٣٢٦,٣٩٤	١٩٤,٢٩٨	٧	التزامات عقود إيجار طويلة الأجل
			التزامات مقابل عقود تأجير تمويلي طويلة الأجل - بالصادفي
٨,٣١٠,١٩٥	٧,٣٥٦,٤١٢	١٤	قروض طويلة الأجل
-	١,٦٠٧,٠٣٠	١٦	تمويلات مرابحة بنكية طويلة الأجل
٣٢,٠٤٠	-	١٥	
٨,٦٦٨,٦٢٩	٩,١٥٧,٧٤٠		
			مطلوبات متداولة -
-	١,٥٣٨,٩٥٩	١٢	بنوك دائنة
٣٣٢,٩٦٠	١٥٦,٠٦٨	٧	التزامات عقود الإيجار قصيرة الأجل
-	٣١٥,٠٠٠	١٦	قروض قصيرة الأجل
			التزامات مقابل عقود تأجير تمويلي قصيرة الأجل - بالصادفي
١,٩٧٢,٠٨٥	١,٩٥٨,٤٦٧	١٤	تمويلات مرابحة بنكية قصيرة الأجل
٢,٣٨٩,٢٢١	٣٨٣,٢٤٤	١٥	مخصص التزامات محتملة
١,١٦١,١٩٦	-	١٧	مبالغ مستحقة الى جهة ذات علاقة
١٤٨,٨٢٦	١٤٧,٧٩٧	٢٤	ذمم دائنة وأرصدة دائنة أخرى
٧,٨٤٦,٤٢٣	٤,٧٢٩,٨٥٤	١٨	مخصص ضريبة الدخل
٣١٧,٣٧٤	٤٩٢,٠٩٧	١٩	
١٤,١٦٨,٠٨٥	٩,٧٢١,٤٨٦		
٢٢,٨٣٦,٧١٤	١٨,٨٧٩,٢٢٦		مجموع المطلوبات
٤٦,٢٩٣,٢٠١	٤٣,٨١٠,٢٢٩		مجموع حقوق الملكية والمطلوبات

تعتبر الإيضاحات المرفقة من ١ إلى ٣٣ جزءاً من هذه القوائم المالية الموحدة

شركة المجموعة الاستشارية الاستثمارية المساهمة العامة المحدودة
قائمة الدخل الشامل الموحدة
للسنة المنتهية في ٣١ كانون الأول ٢٠٢٥

٢٠٢٤	٢٠٢٥	إيضاحات
دينار	دينار	
٢٢,٤٥٨,٣٠٥	٢٤,٤١١,٢٠٩	٢٠ الإيرادات التشغيلية
(١٦,٢٦٣,٥٦٨)	(١٧,٥٨٤,٧١٦)	٢١ تكلفة الإيرادات التشغيلية
٦,١٩٤,٧٣٧	٦,٨٢٦,٤٩٣	مجمّل الربح
(٣,٢٧١,٩٦٧)	(٣,٢٩٦,٣٠٢)	٢٢ مصاريف إدارية وعمومية
(٧٤٨,٤٠٦)	(٩٣٣,٠٧٤)	تكاليف تمويل
(٥١,٠٦٦)	(٣١,٧١٦)	٧ تكاليف تمويل التزامات عقود الإيجار
(٢١٤,٩٩٦)	-	١٧ مخصص التزامات محتملة
(٧٨,٥٤٨)	-	٨ مخصص بضاعة منتهية وقريبة انتهاء الصلاحية
(٤٠٠,٠٠٠)	(٥٠٨,٧٣٢)	٩ مخصص خسائر انتمائية متوقعة
(١٩٨,٤١٠)	(٢٣٢,٥٣٩)	مصاريف تسويقية
٤٢٢,٣٤٨	٤٨٩,٤٣٤	٢٣ إيرادات أخرى - بالصافي
١,٦٥٣,٦٩٢	٢,٣١٣,٥٦٤	ربح السنة قبل الضريبة
(٢٥٨,٨٩٧)	(٤٣٩,٠٤٨)	١٩ ضريبة الدخل
١,٣٩٤,٧٩٥	١,٨٧٤,٥١٦	ربح السنة
-	-	بنود الدخل الشامل الأخرى
١,٣٩٤,٧٩٥	١,٨٧٤,٥١٦	مجموع الدخل الشامل للسنة
فلس/ دينار	فلس/ دينار	
٠/٠٧٠	٠/٠٩٤	٢٥ حصة السهم من ربح السنة الأساسية والمخفضة

شركة المجموعة الاستشارية الاستثمارية المساهمة العامة المحدودة
قائمة التغيرات في حقوق الملكية الموحدة
للسنة المنتهية في ٣١ كانون الأول ٢٠٢٥

رأس المال المدفوع	احتياطي إجباري	أرباح مدورة	المجموع
دينار	دينار	دينار	دينار
للسنة المنتهية في ٣١ كانون الأول ٢٠٢٥ -			
٢٠,٠٠٠,٠٠٠	١,٠٧٦,٤٢٩	٢,٣٨٠,٠٥٨	٢٣,٤٥٦,٤٨٧
-	-	١,٨٧٤,٥١٦	١,٨٧٤,٥١٦
-	-	(٤٠٠,٠٠٠)	(٤٠٠,٠٠٠)
-	٢٣١,٣٥٦	(٢٣١,٣٥٦)	-
٢٠,٠٠٠,٠٠٠	١,٣٠٧,٧٨٥	٣,٦٢٣,٢١٨	٢٤,٩٣١,٠٠٣
للسنة المنتهية في ٣١ كانون الأول ٢٠٢٤ -			
٢٠,٠٠٠,٠٠٠	٩١١,٠٧٤	١,١٥٠,٦١٨	٢٢,٠٦١,٦٩٢
-	-	١,٣٩٤,٧٩٥	١,٣٩٤,٧٩٥
-	١٦٥,٣٥٥	(١٦٥,٣٥٥)	-
٢٠,٠٠٠,٠٠٠	١,٠٧٦,٤٢٩	٢,٣٨٠,٠٥٨	٢٣,٤٥٦,٤٨٧

شركة المجموعة الاستشارية الاستثمارية المساهمة العامة المحدودة
قائمة التدفقات النقدية الموحدة
٣١ كانون الأول ٢٠٢٥

٢٠٢٤	٢٠٢٥	إيضاحات	
دينار	دينار		
١,٦٥٣,٦٩٢	٢,٣١٣,٥٦٤		الأنشطة التشغيلية
			ربح السنة قبل الضريبة
			تعديلات على:
٧٤٨,٤٠٦	٩٣٣,٠٧٤		تكاليف تمويل
٥١,٠٦٦	٣١,٧١٦	٧	تكاليف تمويل التزامات عقود الإيجار
١,٢٥٢,٤٣٤	١,٤٦١,٧٩٧	٤	استهلاكات الممتلكات والمعدات
٣٠١,٦٧٩	٣١٢,٨٥٩	٧	استهلاكات حق استخدام الموجودات
٢١٤,٩٩٦	-	١٧	مخصص التزامات محتملة
٤٠٠,٠٠٠	٥٠٨,٧٣٢	٩	مخصص خسائر انتمانية متوقعة
٧٨,٥٤٨	-	٨	مخصص بضاعة منتهية وقريبة انتهاء الصلاحية
٤٧,٥٢١	١٢,٦٥٦	١٨	مخصص اجازات موظفين
٢٤,٦٦٨	٢٥,١٢٥	١٨	مخصص تعويض نهاية خدمة
			تغيرات رأس المال العامل:
(٢٠٠,٩٤٦)	(٢٢٦,٣٠٦)		ادوية ومستلزمات طبية
(١,٩٠١,٦٧٨)	٢١٣,٩٠٨		ذمم مدينة - بالصافي
٤,٧٨٩	(١,٠٢٩)		ذمم جهات ذات علاقة
(٣٢,٨١٧)	٣١٦,٦٥٩		أرصدة مدينة أخرى
١٧,١٣٦	١٢,١٥٠		شيكات برسم التحصيل
(١٤٥,١٥٢)	(٥٣٤,٩٧٤)		ذمم دائنة وأرصدة دائنة أخرى
(١٠٥,٥٩٠)	(١,١٦١,١٩٦)	١٧	المدفوع من مخصص التزامات محتملة
(١٤,٧٩٢)	(١٥,٣٧٩)	١٨	المدفوع من مخصص اجازات الموظفين
(٣,٢٨١)	(٣٣٤)	١٨	المدفوع من مخصص تعويض نهاية خدمة
٢,٣٩٠,٦٧٩	٤,٢٠٣,٠٢٢		صافي التدفقات النقدية من الأنشطة التشغيلية قبل ضريبة الدخل
(٢٤٩,٩٥٨)	(٣٧١,١٥٩)	١٩	ضريبة الدخل المدفوعة
٢,١٤٠,٧٢١	٣,٨٣١,٨٦٣		صافي التدفقات النقدية من الأنشطة التشغيلية
			الأنشطة الاستثمارية
(١,٠٤٤,٠٦٨)	(١,٤٣٣,٥٥٨)	٤	شراء ممتلكات ومعدات
(١,٦٣٥,٨٩١)	(١,٢٥٥,٢٥١)	٥	إضافات مشاريع تحت التنفيذ
(٢,٦٧٩,٩٥٩)	(٢,٦٨٨,٨٠٩)		صافي التدفقات النقدية المستخدمة في الأنشطة الاستثمارية
			الأنشطة التمويلية
(٥٠٩,٦٥٨)	(٩٦٧,٤٠١)		التزامات مقابل عقود تأجير تمويلي - بالصافي
٢,٠٥٩,٦٢٠	(٢,٠٣٨,٠١٧)		تمويلات مرابحة بنكية
-	١,٩٢٢,٠٣٠		قروض بنكية
-	(٣٩٠,٤٦٥)		توزيعات أرباح نقدية
(٦٨٦,٣٣٥)	(٦٧٧,٨٣٦)		تكاليف التمويل وفوائد التزامات تأجير مدفوعة
(٣٦٣,٢٣٠)	(٣٧٦,٤٩٠)	٧	التزامات وفوائد عقود الإيجار المدفوعة
٥٠٠,٣٩٧	(٢,٥٢٨,١٧٩)		صافي التدفقات النقدية (المستخدمة في) من الأنشطة التمويلية
(٣٨,٨٤١)	(١,٣٨٥,١٢٥)		صافي النقص في النقد وما في حكمه
٣٠٤,٥٢٣	٢٦٥,٦٨٢		النقد وما في حكمه في بداية السنة
٢٦٥,٦٨٢	(١,١١٩,٤٤٣)	١٢	النقد وما في حكمه في نهاية السنة

شركة المجموعة الاستشارية الاستثمارية المساهمة العامة المحدودة
إيضاحات حول القوائم المالية الموحدة
٣١ كانون الأول ٢٠٢٥

(١) معلومات عامة

تأسست شركة المجموعة الاستشارية الاستثمارية (المستشفى الاستشاري) كشركة مساهمة عامة بتاريخ ٧ تشرين الثاني ١٩٩٥ وسجلت في سجل الشركات المساهمة العامة تحت رقم (٢٩٩) برأس مال ٨,٠٠٠,٠٠٠ دينار أردني، تمت زيادته خلال السنوات السابقة على مراحل ليصبح ٢٠,٠٠٠,٠٠٠ دينار أردني، ان عنوان الشركة هو وادي صقرة ص.ب ٨٤٠٤٣١ عمان ١١١٨٤ المملكة الأردنية الهاشمية.

من غايات الشركة الانشاءات الصناعية والوكالات التجارية والاستثمار في المشاريع التجارية والمالية وإقامة وإدارة المشروعات الصحية والانشائية العقارية الاسكانية أو العمرانية أو الصناعية والأسواق التجارية بشتى أنواعها والخدمات المرتبطة بها.

تم إقرار هذه القوائم المالية الموحدة من قبل مجلس إدارة الشركة بتاريخ ١٧ آذار ٢٠٢٦.

(٢) أسس الاعداد والسياسات المحاسبية الجوهرية

(١-٢) أسس إعداد القوائم المالية الموحدة

تم إعداد القوائم المالية الموحدة وفقاً لمعايير التقارير المالية الدولية – المعايير المحاسبية (IFRS Accounting Standards) الصادرة عن مجلس معايير المحاسبة الدولية (IASB).

تم إعداد القوائم المالية الموحدة وفقاً لمبدأ الكلفة التاريخية.

إن الدينار الأردني هو عملة إظهار القوائم المالية الموحدة والذي يمثل العملة الرئيسية للمجموعة.

(٢-٢) التغييرات في السياسات المحاسبية

ان السياسات المحاسبية المتبعة في اعداد القوائم المالية الموحدة متفقة مع تلك التي اتبعت في اعداد القوائم المالية الموحدة للسنة المنتهية في ٣١ كانون الأول ٢٠٢٤، باستثناء أن المجموعة قامت بتطبيق التعديلات التالية اعتباراً من ١ كانون الثاني ٢٠٢٥:

عدم قابلية العملة للتحويل – تعديلات على معيار المحاسبة الدولي رقم ٢١

توضح التعديلات على معيار المحاسبة الدولي رقم ٢١ "آثار التغييرات في أسعار صرف العملات الأجنبية" للفترة المالية السنوية التي تبدأ في أو بعد ١ كانون الثاني ٢٠٢٥، كيفية تقييم المنشأة فيما إذا كانت العملة قابلة للتحويل وكيفية تحديد سعر الصرف الفوري عندما تكون القابلية للتحويل معدومة. تتطلب التعديلات أيضاً الإفصاح عن المعلومات التي تمكن مستخدمي القوائم المالية من فهم كيفية تأثير، أو توقع تأثير عدم قابلية العملة للتحويل إلى العملة الأخرى على الأداء المالي والمركز المالي والتدفقات النقدية للمنشأة.

لم يكن لهذه التعديلات أثر جوهري على القوائم المالية للمجموعة.

شركة المجموعة الاستشارية الاستثمارية المساهمة العامة المحدودة
إيضاحات حول القوائم المالية الموحدة
٣١ كانون الأول ٢٠٢٥

(٣-٢) أسس توحيد القوائم المالية

تتضمن القوائم المالية الموحدة القوائم المالية للشركة والشركة التابعة لها والخاضعة لسيطرتها وتحقق السيطرة عندما تكون الشركة معرضة للعوائد المتغيرة الناتجة من استثمارها في الشركة التابعة أو يكون لها حقوق في هذه العوائد، ويكون قادراً على التأثير في هذه العوائد من خلال سلطتها على الشركة التابعة، ويتم استبعاد المعاملات والأرصدة والإيرادات والمصروفات فيما بين الشركة والشركة التابعة. إن الشركة التابعة المتضمنة في القوائم المالية الموحدة هي كما يلي:

رأس المال	النشاط الرئيسي	نسبة المساهمة
دينار		%
١٥,٠٠٠	خدمات المستشفيات واستيراد الأجهزة والمستلزمات الطبية	١٠٠

تتحقق السيطرة عندما يكون للمجموعة حقوق في العوائد المتغيرة الناتجة عن ارتباطها بالمجموعة المستثمر فيها ولديها القدرة على التأثير على هذه العوائد من خلال قدرتها على السيطرة على المجموعة المستثمر بها. وتتم السيطرة على المجموعة المستثمر بها فقط عند تحقق ما يلي:

- سيطرة المجموعة على المجموعة المستثمر بها (الحقوق القائمة التي تمنح المجموعة القدرة على توجيه النشاطات ذات الصلة للشركة المستثمر بها).
- تعرض المجموعة أو حقوقها في العوائد المتغيرة الناتجة عن ارتباطها بالمجموعة المستثمر بها.
- القدرة على ممارسة السيطرة على المجموعة المستثمر فيها والتأثير على عوائدها.

عندما تمتلك المجموعة أقل من أغلبية حقوق التصويت أو ما شابهها في الشركة المستثمر فيها، تقوم المجموعة بأخذ جميع الحقائق والظروف ذات العلاقة بعين الاعتبار لتحديد فيما إذا كانت تمتلك سيطرة على الشركة المستثمر فيها ويتضمن ذلك:

- الترتيبات التعاقدية مع حملة حقوق تصويت الآخرين في الشركة المستثمر فيها.
- الحقوق الناتجة من الترتيبات التعاقدية الأخرى.
- حقوق التصويت الحالية وحقوق التصويت المحتملة للمجموعة.

تقوم المجموعة بإعادة تقييم فيما إذا كانت تسيطر على الشركة المستثمر فيها وفي حال وجود ظروف أو حقائق تدل على التغير في أحد أو أكثر من عنصر من عناصر السيطرة الثلاثة.

يتم توحيد القوائم المالية للشركة التابعة ابتداءً من تاريخ ممارسة السيطرة وحتى توقف هذه السيطرة. يتم توحيد إيرادات ومصاريف الشركات التابعة في قائمة الدخل الشامل الموحدة من تاريخ سيطرة المجموعة على الشركة التابعة وحتى تتوقف هذه السيطرة.

يتم تحميل الأرباح والخسائر وكل بند من بنود الدخل الشامل الأخرى على حقوق حملة الأسهم في الشركة الأم وحقوق غير المسيطرين، حتى لو أدى ذلك إلى عجز في رصيد حقوق غير المسيطرين. وإذا اقتضت الحاجة، يتم تعديل القوائم المالية للشركة التابعة لتتماشى سياستها المحاسبية مع السياسات المحاسبية للمجموعة. يتم استبعاد الموجودات والمطلوبات وحقوق الملكية والإيرادات والمصروفات والأرباح والخسائر المتعلقة بالمعاملات فيما بين المجموعة والشركة التابعة.

يتم تسجيل الأثر الناتج عن تغير نسبة الملكية في الشركة التابعة الذي لا ينجم عنه فقدان للسيطرة في حقوق الملكية. عند فقدان السيطرة على الشركة التابعة، تقوم المجموعة بما يلي:

- إلغاء الاعتراف بموجودات (بما فيها الشهرة) ومطلوبات الشركة التابعة
- إلغاء الاعتراف بحقوق غير المسيطرين
- إلغاء الاعتراف باحتياطي ترجمة العملات الأجنبية

شركة المجموعة الاستشارية الاستثمارية المساهمة العامة المحدودة
إيضاحات حول القوائم المالية الموحدة
٣١ كانون الأول ٢٠٢٥

- الإعتراف بالقيمة العادلة للمبالغ المستلمة
- الإعتراف بالقيمة العادلة للاستثمار المحتفظ به في الشركة التابعة
- الإعتراف بالأرباح أو الخسائر الناتجة عن عملية فقدان السيطرة
- إعادة تصنيف حصة الشركة التي تم تسجيلها سابقاً في بنود الدخل الشامل الأخرى إلى الأرباح والخسائر

(٤-٢) المعلومات المتعلقة بالسياسات المحاسبية الجوهرية

ممتلكات ومعدات

يتم إثبات الممتلكات والمعدات بالكلفة بعد تنزيل الاستهلاك المتراكم وأي مخصص مقابل التدني في القيم. يتم اثبات مصروفات الصيانة والإصلاح في قائمة الدخل الشامل الموحدة.

يتم استهلاك الممتلكات والمعدات (باستثناء الأراضي) باستخدام طريقة القسط الثابت على مدى العمر الانتاجي المتوقع باستخدام النسب التالية:

%	
٢	المباني والانشاءات الرئيسية
١٠ - ٢٠	أجهزة ومعدات طبية
١٢	أثاث ومفروشات وديكورات
١٢ - ٣٣	أجهزة كهربائية وحاسوب
١٥	وسائل نقل
١٠ - ٢٠	مصاعد ومباني أخرى
١٥	خلايا ضوئية

يتم استهلاك الممتلكات والمعدات حسب النسب أعلاه وذلك بعد استبعاد الممتلكات والمعدات المستهلكة بالكامل.

عندما يقل المبلغ الممكن استرداده من أي من الممتلكات والمعدات عن صافي قيمتها الدفترية فإنه يتم تخفيض قيمتها إلى القيمة الممكن استردادها وتسجل قيمة التدني في قائمة الدخل الشامل الموحدة.

يتم مراجعة العمر الانتاجي وطريقة الاستهلاك في نهاية كل سنة مالية للتأكد من أن طريقة وفترة الاستهلاك تتناسب مع المنافع الاقتصادية المتوقعة من الممتلكات والمعدات وتعديل بائر حالي ومستقبلي.

يتم استبعاد الممتلكات والمعدات عند بيعها أو عند عدم وجود منافع اقتصادية مستقبلية منها ويتم إدراج أية أرباح أو خسائر استبعاد في قائمة الدخل الشامل الموحدة.

مشاريع تحت التنفيذ

تظهر المشاريع تحت التنفيذ بالكلفة وتتضمن كلفة الإنشاءات والمعدات والمصروفات المباشرة. ولا يتم استهلاك المشاريع تحت التنفيذ إلا حين اكتمال الموجودات المتعلقة بها لتصبح جاهزة للاستخدام.

استثمارات عقارية

تظهر الاستثمارات العقارية بالكلفة بعد تنزيل الاستهلاك المتراكم وأي مخصص تدني في القيمة (إن وجد).

الإيجارات

المجموعة كمستأجر

تقوم المجموعة بتقييم العقود المبرمة عند البدء بها لتحديد اذا كان العقد عقد إيجار أو يحتوي على إيجار. أي أنه إذا كان العقد ينقل الحق في التحكم في الأصل المحدد لفترة من الزمن مقابل المبالغ المدفوعة.

وتطبق المجموعة نهجاً موحداً للاعتراف والقياس فيما يتعلق بجميع عقود الإيجار، باستثناء عقود الإيجار القصيرة الأجل وعقود إيجار الأصول منخفضة القيمة. وتعترف المجموعة بالتزامات الإيجار لدفعات الإيجار وأصول حق الاستخدام التي تمثل الحق في استخدام الأصول المستأجرة.

حق استخدام الموجودات

تقوم المجموعة بالاعتراف بموجودات حق الاستخدام في تاريخ بدء عقد الإيجار (أي، التاريخ الذي يكون الأصل فيه قابل للاستخدام). يتم الاعتراف بأصل حق الاستخدام بالتكلفة، بعد تنزيل الاستهلاك المتراكم وخسائر التدهور في القيمة، ويتم تعديل القيمة عند إعادة تقييم التزامات الإيجار.

تتضمن تكلفة أصل حق الاستخدام قيمة التزامات الإيجار المعترف بها، بالإضافة إلى التكاليف المباشرة الأولية المتكبدة، ودفعات الإيجار التي تمت في أو قبل تاريخ بدء العقد، مطروخاً منها أي حوافر مستلمة متعلقة بعقد الإيجار. في حال لم تكن المجموعة متيقنة من الحصول على ملكية الأصل المؤجر في نهاية مدة العقد، يتم استهلاك قيمة حق استخدام الأصل المعترف به على أساس القسط الثابت على مدى العمر الإنتاجي للأصل أو مدة الإيجار أيهما أقل. تخضع موجودات أصول حق الاستخدام إلى اختبار التدهور في القيمة.

التزامات عقود الإيجار

تقوم المجموعة في تاريخ بدء عقد الإيجار، بالاعتراف بالتزامات عقد الإيجار بالقيمة الحالية لدفعات الإيجار التي يتعين دفعها خلال مدة العقد. تتضمن دفعات الإيجار الدفعية الثابتة (والتي تتضمن الدفوعات التي في مضمونها تعتبر دفعات إيجار ثابتة) مطروخاً منها حوافر الإيجار المستحقة ودفعات الإيجار المتغيرة التي تعتمد على مؤشرات أو معدلات متفق عليها وفقاً لشروط العقد، والمبالغ المتوقعة تحصيلها بموجب ضمانات القيمة المتبقية. تتضمن دفعات الإيجار أيضاً القيمة المستحقة عند ممارسة خيار الشراء والذي من المؤكد أن تمارسه المجموعة وقيمة غرامات إنهاء عقد الإيجار، إذا كانت تنوي أن تمارس خيار الإنهاء وفقاً لشروط العقد.

يتم الاعتراف بدفعات الإيجار المتغيرة التي لا تعتمد على مؤشرات أو معدلات متفق عليها وفقاً لشروط العقد كمصاريف في الفترة التي يقع فيها الحدث أو الشرط الذي يؤدي إلى دفع تلك المبالغ.

عند احتساب القيمة الحالية لدفعات الإيجار، تستخدم المجموعة لغايات خصم دفعات الإيجار المستقبلية معدل الاقتراض عند بدء الإيجار إذا كان سعر الفائدة الضمني في عقد الإيجار غير قابل للتحديد. لاحقاً يتم زيادة التزامات الإيجار بقيمة الفائدة المستحقة ويتم

تخفيضها بقيمة دفعات الإيجار الفعلية. بالإضافة إلى ذلك، يتم إعادة قياس القيمة الدفترية للالتزامات الإيجار إذا كان هناك أي تعديل أو تغيير على مدة الإيجار أو عند حدوث أي تغيير على الدفوعات التي في مضمونها تعتبر دفعات إيجار ثابتة أو عند تغيير التقييم المتعلق بشراء الأصل.

عقود الإيجار قصيرة الأجل وعقود إيجار الأصول منخفضة القيمة

تقوم المجموعة بتطبيق الإعفاء المتعلق بالاعتراف بعقود الإيجار قصيرة الأجل على بعض عقود الإيجار قصيرة الأجل (أي: عقود الإيجار التي تبلغ مدتها ١٢ شهراً أو أقل من تاريخ البدء ولا تتضمن خيار شراء الأصل). كما تقوم المجموعة أيضاً بتطبيق الإعفاء المتعلق بعقود الإيجار للأصول منخفضة القيمة على بعض عقود الإيجار للأصول التي تعتبر منخفضة القيمة. يتم الاعتراف بدفعات الإيجار لعقود الإيجار قصيرة الأجل وعقود إيجار الأصول منخفضة القيمة كمصروفات على أساس القسط الثابت على مدة الإيجار.

التقديرات الهامة المتعلقة بتحديد مدة عقد الإيجار للعقود التي تتضمن خيار تجديد العقد
تقوم المجموعة بتحديد مدة عقد الإيجار على أنها المدة الغير قابلة للإلغاء، مع الأخذ بعين الاعتبار الفترات المشمولة بخيار تمديد عقد الإيجار إذا كان من المؤكد أن تتم ممارسة هذا الخيار، أو أي فترات متعلقة بخيار إنهاء عقد الإيجار، إذا كان من المؤكد ألا تقوم المجموعة بممارسة هذا الخيار. بموجب بعض عقود الإيجار يوجد لدى المجموعة الحق في استئجار الأصول لفترات إضافية. تقوم المجموعة ببعض التقديرات عند تقييم ما إذا كان من المؤكد ممارسة خيار التجديد.

وهذا يعني، أن المجموعة تأخذ بعين الاعتبار جميع العوامل ذات الصلة التي تشكل حافزا اقتصاديا لممارسة خيار التجديد. لاحقا، تقوم المجموعة بإعادة تقييم مدة عقد الإيجار في حال حصول حدث هام أو تغيير في الظروف الواقعة تحت سيطرتها الامر الذي قد يؤثر على قدرتها على ممارسة (أو عدم ممارسة) خيار التجديد (على سبيل المثال، تغيير في استراتيجية العمل).

قامت المجموعة بتضمين فترة التجديد كجزء من مدة عقد الإيجار نظرا لأهمية هذه الأصول في عملياتها التشغيلية. ان مدة العقد الغير قابلة للفسخ لبعض هذه الأصول تعتبر قصيرة نسبيا وفي حال فسخ تلك العقود فإن العمليات التشغيلية ستتأثر بشكل سلبي في حال عدم وجود بدائل لتلك الأصول.

المجموعة كمؤجر

يتم الاعتراف بإيرادات الإيجار التشغيلي كإيراد إيجارات في قائمة الدخل الشامل الموحدة حسب طريقة القسط الثابت على فترة عقد الإيجار.

ذمم مدينة

تظهر الذمم المدينة بمبلغ الفاتورة الأصلي بعد تنزيل المخصصات المتعلقة بالخسائر الائتمانية المتوقعة. تقوم المجموعة بتطبيق الطريقة المبسطة لاحتساب الخسائر الائتمانية المتوقعة للذمم المدينة. وفقا لتلك الطريقة لا تقوم المجموعة بمتابعة التغيرات في المخاطر الائتمانية للعملاء، ولكنها تقوم بتاريخ القوائم المالية الموحدة باحتساب مخصص الخسائر الائتمانية المتوقعة على مدى عمر الذمم. قامت المجموعة بأعداد جدول بنسب الخسائر الائتمانية المتوقعة وفقا للخبرة التاريخية للخسائر الائتمانية مع الأخذ بعين الاعتبار العوامل المستقبلية الخاصة بالمدينين والبيئة الاقتصادية. تشطب الديون المعدومة عندما لا يكون هناك احتمال لتحويلها.

أدوية ومستلزمات طبية

يتم تسعير المخزون بسعر الكلفة باستخدام طريقة المتوسط المرجح لمستودع الصيدلية والمستودعات الاخرى وصافي القيمة المتوقع تحقيقها أيهما اقل. إن صافي القيمة المتوقع تحقيقها هي سعر البيع المتوقع في الظروف الاعتيادية مطروحا منه تكاليف البيع.

النقد وما في حكمه

يشمل النقد وما في حكمه على النقد والارصدة لدى البنوك والشيكات برسم التحصيل التي لديها تواريخ استحقاق ثلاثة اشهر أو اقل بعد تنزيل أرصدة البنوك الدائنة.

ذمم دائنة ومستحقات

يتم اثبات المطلوبات للمبالغ المستحقة السداد في المستقبل للبضائع أو الخدمات المستلمة سواء تمت أو لم تتم المطالبة بها من قبل المورد.

مخصصات

يتم الاعتراف بالمخصصات عندما يكون على المجموعة التزام (قانوني أو فعلي) ناتج عن حدث سابق، وإن تسديد الالتزامات محتمل ويمكن قياس قيمتها بشكل يعتمد عليه.

شركة المجموعة الاستشارية الاستثمارية المساهمة العامة المحدودة
إيضاحات حول القوائم المالية الموحدة
٣١ كانون الأول ٢٠٢٥

القروض

بعد الاعتراف الأولي، تقاس القروض بالتكلفة المطفأة باستخدام طريقة معدل الفائدة الفعلي. ويتم الاعتراف بالأرباح والخسائر في قائمة الدخل الشامل الموحدة عند سداد المطلوبات، وهكذا خلال عملية حساب الإطفاء لأسلوب معدل الفائدة الفعلي. تحسب التكلفة المطفأة باعتبار أي خصم أو علاوة اقتناء والرسوم والتكاليف وهي جزء لا يتجزأ من سعر الفائدة الفعلي وتدرج تكاليف التمويل في قائمة الدخل الشامل الموحدة.

تحقق الإيرادات

يتم تسجيل الإيرادات وفقاً لنموذج الخمس خطوات من معيار التقارير المالية الدولي رقم (١٥) والذي يتضمن تحديد العقد والتمن وتحديد التزام الأداء في العقد والاعتراف بالإيرادات بناءً على تأدية التزام الأداء.

يتم تحقق الإيرادات عندما تفي المجموعة بالتزام الأداء. تقوم المجموعة باحتساب الإيرادات من علاج المرضى وإصدار الفواتير عند نقطة معينة ومن ثم الاعتراف بالإيرادات بالعلاج الطبي عند تقديم الخدمة والوفاء بالتزام الاداء.

يتم تحقق الإيرادات الأخرى وفقاً لمبدأ الاستحقاق.

تكاليف التمويل

تتم رسملة تكاليف الاقتراض المباشرة المتعلقة بشراء أو إنشاء أو إنتاج أصل والذي يتطلب بالضرورة فترة طويلة ليصبح جاهزاً للاستخدام المستهدف أو للبيع كجزء من تكاليف ذلك الأصل. إن تكاليف الاقتراض الأخرى تدرج كمصروفات في الفترة التي تكبدت فيها. تتكون تكاليف الاقتراض من الفوائد والتكاليف الأخرى التي تتكبدتها المجموعة فيما يتعلق بالحصول على قروض.

ضريبة الدخل

يتم احتساب ضريبة الدخل وفقاً لقانون ضريبة (٣٤) لسنة ٢٠١٤ وتعديلاته المعمول به في المملكة الأردنية الهاشمية ووفقاً لمعيار المحاسبة الدولي رقم (١٢) وهو إن الضرائب المؤجلة هي الضرائب المتوقعة دفعها أو استردادها نتيجة الفروقات الزمنية المؤقتة بين قيمة الموجودات أو المطلوبات في القوائم المالية الموحدة والقيمة التي يتم احتساب الربح الضريبي على أساسها.

التدني في قيمة الموجودات المالية

أدى تطبيق المعيار الدولي للتقارير المالية رقم ٩ إلى تغيير جوهري في محاسبة المجموعة لخسائر انخفاض قيمة الموجودات المالية عن طريق استبدال نهج الخسارة المتكبدة لمعيار المحاسبة الدولي ٣٩ بنهج خسارة الائتمان المتوقعة المستقبلية (ECL).

يتطلب المعيار الدولي للتقارير المالية ٩ من المجموعة تسجيل مخصص لخسائر الائتمان المتوقعة لجميع أدوات الدين المقاسة بالتكلفة المطفأة.

بالنسبة لجميع أدوات الدين، طبقت المجموعة النهج المبسط للمعيار واحتساب الخسائر الائتمانية المتوقعة على أساس الخسائر الائتمانية المتوقعة على مدى الحياة. أنشأت المجموعة مصفوفة مخصصات تستند إلى الخبرة التاريخية للمجموعة في خسارة الائتمان، معدلة للعوامل التطلعية الخاصة بالمدينين والبيئة الاقتصادية.

التدني في قيمة الموجودات غير المالية

تقوم المجموعة بتقييم إذا كان هناك أي مؤشر على وجود تدني في قيمة الموجودات غير المالية بتاريخ قائمة المركز المالي الموحدة. وفي حال وجود هذا المؤشر أو وجود متطلب لإختبار التدني سنوياً، تقوم المجموعة بتقدير القيمة القابلة للإسترداد للموجودات غير

المالية. تمثل القيمة القابلة للإسترداد القيمة العادلة للأصل أو وحدة توليد النقد مطروحاً منها كلفة البيع أو القيمة القابلة للاستخدام أيهما أعلى.

شركة المجموعة الاستشارية الاستثمارية المساهمة العامة المحدودة
إيضاحات حول القوائم المالية الموحدة
٣١ كانون الأول ٢٠٢٥

عندما نقل القيمة القابلة للاسترداد عن القيمة الدفترية فإنه يتم تخفيض القيمة الدفترية للأصل إلى القيمة القابلة للاسترداد. ويتم تقدير القيمة القابلة للاسترداد عن طريق خصم التدفقات النقدية المستقبلية إلى القيمة الحالية باستخدام سعر خصم يعكس تقديرات السوق الحالية والمخاطر المتعلقة بالأصل. يتم تقدير القيمة العادلة مطروحاً منها كلفة البيع باستخدام نماذج تقييم.

القيمة العادلة

إن القيمة العادلة هي السعر الذي سيتم استلامه لبيع أصل أو المدفوع لتحويل التزام في معاملة منتظمة بين المشاركين في السوق في تاريخ قياس القيمة العادلة. يستند قياس القيمة العادلة على افتراض بأن المعاملة لبيع الأصل أو لتحويل الالتزام تحدث إما في:

- السوق الرئيسي للأصل أو الالتزام، أو
- في غياب السوق الرئيسي، في الأسواق الأكثر تفضيلاً للأصل أو الالتزام

إن السوق الرئيسي أو السوق الأكثر تفضيلاً يجب أن يكون سهل الوصول إليه من قبل المجموعة.

يتم قياس القيمة العادلة للأصل أو الالتزام باستخدام الافتراضات التي يستخدمها المشاركون في السوق عند تسعير الأصل أو الالتزام، مع افتراض أن المشاركين في السوق يتصرفون حسب مصلحتهم الاقتصادية.

إن قياس القيمة العادلة لأصل غير مالي يأخذ في الاعتبار قدرة المشارك في السوق على توليد منافع اقتصادية باستخدام الأصول في أعلى وأفضل استخداماتها أو عن طريق بيعها لمشارك آخر في السوق يمكنه استخدام الأصول في أعلى وأفضل استخدام لها.

تستخدم المجموعة أساليب التقييم التي تناسب الظروف والتي تتوفر لها بيانات كافية لقياس القيمة العادلة، والاستخدام الأمثل للمدخلات الملحوظة المعنية وتقليل استخدام المدخلات غير الملحوظة.

إن جميع الموجودات والمطلوبات التي تقاس قيمتها العادلة أو يتم الإفصاح عنها في القوائم المالية الموحدة يتم تصنيفها ضمن التسلسل الهرمي للقيمة العادلة ومبينة كما يلي استناداً لأقل مستوى من المدخلات الأساسية لقياس القيمة العادلة ككل.

- المستوى الأول: الأسعار غير المعدلة والمتداولة في الأسواق النشطة للموجودات أو المطلوبات المماثلة.
- المستوى الثاني: أساليب للتقييم حيث تكون جميع المدخلات التي لها تأثير جوهري على القيمة العادلة المسجلة ملحوظة، بشكل مباشر أو غير مباشر، و
- المستوى الثالث: أساليب تقييم تستخدم مدخلات لها تأثير جوهري على القيمة العادلة المسجلة التي لا تستند إلى بيانات السوق الملحوظة.

بخصوص الموجودات والمطلوبات المثبتة في القوائم المالية الموحدة على أساس متكرر، تحدد المجموعة فيما إذا كانت التحويلات قد تمت بين المستويات في التسلسل الهرمي بإعادة تقييم التصنيفات (استناداً إلى أدنى مستوى من المدخلات التي تعتبر جوهرياً لقياس القيمة العادلة ككل) في نهاية كل فترة مالية.

التصنيف المتداول مقابل غير المتداول

تعرض المجموعة الموجودات والمطلوبات في قائمة المركز المالي الموحدة على أساس التصنيف المتداول وغير المتداول.

تكون الموجودات متداولة في الحالات التالية:

- يتوقع تحقيقه أو ينوى بيعه أو استهلاكه في الدورة التشغيلية الاعتيادية؛
- يحتفظ به بصورة أساسية لغرض المتاجرة؛
- يتوقع تحقيقه خلال اثنتي عشر شهراً بعد فترة إعداد التقارير؛ أو
- النقد وما في حكمه إلا إذا كان مقيد من إن يتم استبداله أو استخدامه لتسوية التزامات لمدة اثنتي عشر شهراً على الأقل بعد فترة إعداد التقارير.

تصنف المجموعة جميع الموجودات الأخرى على أنها موجودات غير متداولة.

شركة المجموعة الاستشارية الاستثمارية المساهمة العامة المحدودة
إيضاحات حول القوائم المالية الموحدة
٣١ كانون الأول ٢٠٢٥

يعتبر المطلوب متداولاً عندما:

- يتوقع تسويته في الدورة التشغيلية الاعتيادية؛
- يحتفظ به بصورة أساسية لغرض المتاجرة؛
- عندما يكون مستحق السداد خلال اثني عشر شهراً بعد فترة إعداد التقارير؛ أو
- ليس هناك حق غير مشروط لتأجيل تسوية المطلوب لمدة اثني عشر شهراً على الأقل بعد فترة إعداد التقارير.

تصنف المجموعة جميع المطلوبات الأخرى على أنها مطلوبات غير متداولة.

العملات الأجنبية

يتم تسجيل المعاملات التي تتم بالعملات الأجنبية خلال السنة بأسعار الصرف السائدة في تاريخ إجراء المعاملات، كما يتم تحويل أرصدة الموجودات والمطلوبات المالية بالعملات الأجنبية بأسعار الصرف السائدة بتاريخ القوائم المالية الموحدة. يتم تسجيل الأرباح والخسائر الناتجة عن تحويل العملات الأجنبية في قائمة الدخل الشامل الموحدة.

التقاص

يتم إجراء تقاص بين الموجودات المالية والمطلوبات المالية وإظهار المبلغ بالصافي في قائمة المركز المالي الموحدة فقط عندما تتوفر الحقوق القانونية الملزمة وكذلك عندما يتم تسويتها على أساس التقاص أو يكون تحقق الموجودات وتسوية المطلوبات في نفس الوقت.

الموجودات والمطلوبات المحتملة

- لا يتم تسجيل المطلوبات المحتملة في القوائم المالية الموحدة وإنما يتم الإفصاح عنها عندما يكون احتمال دفعها مستبعداً.
- لا يتم تسجيل الموجودات المحتملة في القوائم المالية الموحدة وإنما يتم الإفصاح عنها عندما يكون احتمال قبضها ممكناً.

(٣) استخدام التقديرات

إن إعداد القوائم المالية الموحدة وتطبيق السياسات المحاسبية يتطلب من إدارة المجموعة القيام بتقديرات واجتهادات تؤثر على مبالغ الموجودات والمطلوبات والإفصاح عن الالتزامات المحتملة. إن هذه التقديرات والاجتهادات تؤثر أيضاً على الإيرادات والمصروفات والمخصصات وبشكل خاص يتطلب من إدارة المجموعة القيام بأحكام واجتهادات هامة لتقدير مبالغ وأوقات التدفقات النقدية المستقبلية الناجمة عن أوضاع وظروف تلك التقديرات في المستقبل. إن التقديرات المذكورة مبنية بالضرورة على فرضيات وعوامل متعددة لها درجات متفاوتة من التقدير وعدم التيقن وإن النتائج الفعلية قد تختلف عن التقديرات وذلك نتيجة التغيرات في المستقبل في أوضاع وظروف تلك المخصصات.

أهم التقديرات والفرضيات المستخدمة في القوائم المالية الموحدة مفصلة على النحو الآتي:

- يتم تكوين مخصص لقاء الذمم المدينة اعتماداً على أسس وفرضيات معتمدة من قبل إدارة المجموعة لتقدير المخصص الواجب تكوينه وفقاً لتعليمات معيار التقارير المالية الدولي رقم (٩).

- يتطلب معيار التقارير المالية الدولي رقم (١٦) قيام المجموعة باجتهادات وتقديرات تؤثر على قياس حق استخدام الموجودات والتزامات عقود الإيجار. تقوم إدارة المجموعة بتقدير العوامل التي تؤثر على قياس حق استخدام الموجودات والالتزامات المتعلقة بها والأخذ بعين الاعتبار جميع العوامل المتعلقة بخيار تمديد أو تجديد عقود الإيجار علماً، أن الإدارة تقوم باختبارات لتحديد ما إذا كان العقد ينطوي على إيجار. كما تقوم الإدارة باستخدام التقديرات لتحديد سعر الخصم المناسب لقياس التزامات عقود الإيجار.
- يتم تحميل السنة المالية بما يخصها من نفقة ضريبة الدخل وفقاً للأنظمة والقوانين والمعايير المحاسبية ويتم احتساب وإثبات الموجودات والمطلوبات الضريبية المؤجلة ومخصص الضريبة اللازم.
- تقوم إدارة المجموعة بإعادة تقدير الأعمار الإنتاجية للممتلكات والمعدات بشكل دوري لغايات احتساب الإستهلاكات السنوية اعتماداً على الحالة العامة لتلك الموجودات وتقديرات الأعمار الإنتاجية المتوقعة في المستقبل.
- يتم تكوين مخصص لقاء القضايا المقامة ضد المجموعة اعتماداً على دراسة قانونية معدة من قبل محامي المجموعة والتي بموجبها يتم تحديد المخاطر المحتمل حدوثها في المستقبل، ويعاد النظر في تلك الدراسات بشكل دوري.

شركة المجموعة الاستثمارية المساهمة العامة المحدودة
إيضاحات حول القوائم المالية الموحدة
٣١ كانون الأول ٢٠٢٥

(٤) مستندات ومعدات

المجموع	دينار	خلايا ضوئية	دينار	مصاعد ومباني	أخرى	دينار	وسائل نقل	دينار	أجهزة كهربائية	وحاسوب	دينار	أثاث ومفروشات	دينار	أجهزة ومعدات	طبية	دينار	المباني والانشاءات	الرئيسية	دينار	أراضي*	دينار
٥٠,٨٧١,٤٢٣	٢,٣٧٩,٧٨٤	١,١٢٧,١٤٧	١٩٦,٠٧٢	٢,٣٢١,٧٤٥	١٥٥,٨٠٤	٢,٧٨٤,٠٢٥	١٣,٩٨٣,٣٣٤	٢٠,١٨٤,٥٨٥	٧,٨٨٤,٧٣١	-	-	١٦٨,١٥٨	-	٢٠,٣٥٢,٧٤٣	٧,٨٨٤,٧٣١	٢٠,٣٥٢,٧٤٣	٢٠,٣٥٢,٧٤٣	٢٠,٣٥٢,٧٤٣	٢٠,٣٥٢,٧٤٣	٢٠,٣٥٢,٧٤٣	
١,٤٣٣,٥٥٨	-	-	-	١٥٥,٨٠٤	١١٩,٦٤٩	١١٩,٦٤٩	١١٩,٦٤٩	١١٩,٦٤٩	١١٩,٦٤٩	١١٩,٦٤٩	١١٩,٦٤٩	١١٩,٦٤٩	١١٩,٦٤٩	١١٩,٦٤٩	١١٩,٦٤٩	١١٩,٦٤٩	١١٩,٦٤٩	١١٩,٦٤٩	١١٩,٦٤٩	١١٩,٦٤٩	
١٦٨,١٥٨	-	-	-	-	-	-	-	-	-	-	-	-	-	-	-	-	-	-	-	-	
٥٢,٤٧٣,١٣٩	٢,٣٧٩,٧٨٤	١,١٢٧,١٤٧	١٩٦,٠٧٢	٢,٤٨٧,٥٤٩	-	٢,٩٠٣,٦٧٤	١٥,١٤١,٤٣٩	٢٠,٣٥٢,٧٤٣	٧,٨٨٤,٧٣١	-	-	١٦٨,١٥٨	-	٢٠,٣٥٢,٧٤٣	٧,٨٨٤,٧٣١	٢٠,٣٥٢,٧٤٣	٢٠,٣٥٢,٧٤٣	٢٠,٣٥٢,٧٤٣	٢٠,٣٥٢,٧٤٣	٢٠,٣٥٢,٧٤٣	
٢٢,٤٦٢,٨٩٦	٢,٠٤٣,٣١٠	١,١٢٧,١٤٧	١٩٦,٠٧٢	٢,٠١٢,٩٣٣	١٠٠,١٢٢	٢,١١٣,٠٥٥	٢,١٤٤,١٩٧	١١,٨١٥,٤١٦	٢,١٢٣,٨٢١	-	-	١١,٨١٥,٤١٦	١١,٨١٥,٤١٦	١١,٨١٥,٤١٦	١١,٨١٥,٤١٦	١١,٨١٥,٤١٦	١١,٨١٥,٤١٦	١١,٨١٥,٤١٦	١١,٨١٥,٤١٦	١١,٨١٥,٤١٦	
١,٤٦٦,١٧٩	٣٤٤,٧٩٠	-	-	١٠٠,١٢٢	١١٧,٠٧٧	١١٧,٠٧٧	١١٧,٠٧٧	١١٧,٠٧٧	١١٧,٠٧٧	١١٧,٠٧٧	١١٧,٠٧٧	١١٧,٠٧٧	١١٧,٠٧٧	١١٧,٠٧٧	١١٧,٠٧٧	١١٧,٠٧٧	١١٧,٠٧٧	١١٧,٠٧٧	١١٧,٠٧٧	١١٧,٠٧٧	
٢٣,٩٢٤,٦٩٣	٢,٣٦٨,١٠٠	١,١٢٧,١٤٧	١٩٦,٠٧٢	٢,١١٣,٠٥٥	١٠٠,١٢٢	٢,١١٣,٠٥٥	٢,١١٣,٠٥٥	١١,٨١٥,٤١٦	٢,١٢٣,٨٢١	-	-	١١,٨١٥,٤١٦	١١,٨١٥,٤١٦	١١,٨١٥,٤١٦	١١,٨١٥,٤١٦	١١,٨١٥,٤١٦	١١,٨١٥,٤١٦	١١,٨١٥,٤١٦	١١,٨١٥,٤١٦	١١,٨١٥,٤١٦	
٢٨,٥٤٨,٤٤٦	١١,٦٨٤	-	-	٣٧٤,٤٩٤	٦٤٢,٤٠٠	٦٤٢,٤٠٠	٦٤٢,٤٠٠	٦٤٢,٤٠٠	٦٤٢,٤٠٠	٦٤٢,٤٠٠	٦٤٢,٤٠٠	٦٤٢,٤٠٠	٦٤٢,٤٠٠	٦٤٢,٤٠٠	٦٤٢,٤٠٠	٦٤٢,٤٠٠	٦٤٢,٤٠٠	٦٤٢,٤٠٠	٦٤٢,٤٠٠	٦٤٢,٤٠٠	
٣٨,٩٣٣,٣٠٣	٢,٢٨٧,٧٨٤	١,١٢٧,١٤٧	١٩٦,٠٧٢	٢,٢٠٥,٨٣٦	١٢٥,٩٠٩	٢,٢٠٥,٨٣٦	٢,٢٠٥,٨٣٦	١٢,٥٣٤,٢٦١	٩,٢٩٠,٥٣٣	٧,٨٨٤,٧٣١	-	١٠,٨٩٤,٠٥٢	١٠,٨٩٤,٠٥٢	١٠,٨٩٤,٠٥٢	١٠,٨٩٤,٠٥٢	١٠,٨٩٤,٠٥٢	١٠,٨٩٤,٠٥٢	١٠,٨٩٤,٠٥٢	١٠,٨٩٤,٠٥٢	١٠,٨٩٤,٠٥٢	
١,٠٤٤,٠٦٨	٩٢,٠٠٠	-	-	١٢٥,٩٠٩	٣٧٧,٠٨٦	٣٧٧,٠٨٦	٣٧٧,٠٨٦	٣٧٧,٠٨٦	٣٧٧,٠٨٦	٣٧٧,٠٨٦	٣٧٧,٠٨٦	٣٧٧,٠٨٦	٣٧٧,٠٨٦	٣٧٧,٠٨٦	٣٧٧,٠٨٦	٣٧٧,٠٨٦	٣٧٧,٠٨٦	٣٧٧,٠٨٦	٣٧٧,٠٨٦	٣٧٧,٠٨٦	
١٠,٨٩٤,٠٥٢	-	-	-	-	-	-	-	-	-	-	-	-	-	-	-	-	-	-	-	-	
٥٠,٨٧١,٤٢٣	٢,٣٧٩,٧٨٤	١,١٢٧,١٤٧	١٩٦,٠٧٢	٢,٣٢١,٧٤٥	١٥٥,٨٠٤	٢,٧٨٤,٠٢٥	١٣,٩٨٣,٣٣٤	٢٠,١٨٤,٥٨٥	٧,٨٨٤,٧٣١	-	-	١٦٨,١٥٨	-	٢٠,٣٥٢,٧٤٣	٧,٨٨٤,٧٣١	٢٠,٣٥٢,٧٤٣	٢٠,٣٥٢,٧٤٣	٢٠,٣٥٢,٧٤٣	٢٠,٣٥٢,٧٤٣	٢٠,٣٥٢,٧٤٣	
٢١,٢١٠,٤٦٢	١,٧١٢,١٠٦	١,١٢٧,١٤٧	١٩٦,٠٧٢	١,٩٣٦,٧٦٢	٨٦,١٧١	٢,٠٤٥,٩٦٦	١١,٣١٣,١٥٨	٢,٨٨٩,٢٥١	-	-	-	١١,٣١٣,١٥٨	١١,٣١٣,١٥٨	١١,٣١٣,١٥٨	١١,٣١٣,١٥٨	١١,٣١٣,١٥٨	١١,٣١٣,١٥٨	١١,٣١٣,١٥٨	١١,٣١٣,١٥٨	١١,٣١٣,١٥٨	
١,٢٥٢,٤٣٤	٣٣١,٢٠٤	-	-	٨٦,١٧١	٩٨,٢٣١	٩٨,٢٣١	٩٨,٢٣١	٩٨,٢٣١	٩٨,٢٣١	٩٨,٢٣١	٩٨,٢٣١	٩٨,٢٣١	٩٨,٢٣١	٩٨,٢٣١	٩٨,٢٣١	٩٨,٢٣١	٩٨,٢٣١	٩٨,٢٣١	٩٨,٢٣١	٩٨,٢٣١	
٢٢,٤٦٢,٨٩٦	٢,٠٤٣,٣١٠	١,١٢٧,١٤٧	١٩٦,٠٧٢	٢,٠١٢,٩٣٣	١٠٠,١٢٢	٢,١١٣,٠٥٥	٢,١١٣,٠٥٥	١١,٨١٥,٤١٦	٢,١٢٣,٨٢١	-	-	١١,٨١٥,٤١٦	١١,٨١٥,٤١٦	١١,٨١٥,٤١٦	١١,٨١٥,٤١٦	١١,٨١٥,٤١٦	١١,٨١٥,٤١٦	١١,٨١٥,٤١٦	١١,٨١٥,٤١٦	١١,٨١٥,٤١٦	
٢٨,٤٠٨,٥٢٧	٣٣٦,٤٧٤	-	-	٣١٨,٨١٢	٦٣٩,٨٢٨	٦٣٩,٨٢٨	٦٣٩,٨٢٨	٦٣٩,٨٢٨	٦٣٩,٨٢٨	٦٣٩,٨٢٨	٦٣٩,٨٢٨	٦٣٩,٨٢٨	٦٣٩,٨٢٨	٦٣٩,٨٢٨	٦٣٩,٨٢٨	٦٣٩,٨٢٨	٦٣٩,٨٢٨	٦٣٩,٨٢٨	٦٣٩,٨٢٨	٦٣٩,٨٢٨	

٢٠٢٤

الكلية -

كما في أول كتون الثاني

إضافات

المحول من مشاريع تحت التنفيذ (إيضاح ٥)

كما في ٣١ كتون الأول

الاستهلاك المراكزم -

كما في أول كتون الثاني

الاستهلاك للسنة

كما في ٣١ كتون الأول

القيمة المفقودة -

كما في ٣١ كتون الأول

القيمة المفقودة -

كما في ٣١ كتون الأول

* كما هو مذكور في إيضاح رقم (١)، قامت المجموعة بتأريخ ٢٨ تموز ٢٠١٦ بتوقيع اتفاقية تأجير تمويلي لشراء قطعة الأرض رقم (١٧٨٤) من البنك العربي الإسلامي الوطني وذلك بالتنازل عن قطعة الأرض للبنك العربي الإسلامي الوطني وإعلاء استئجارها بحد أدنى ١٤,٥٩٦,٤٩٨ دينار كما في ٣١ كانون الأول ٢٠٢٥ ٢٠,٢٥ ١٣,٧٧٢,٨٨٦ دينار كما في ٣١ كانون الأول ٢٠٢٤.

- بلغ رصيد المستلزمات والمعدات المستملكة بالكامل ١٤,٥٩٦,٤٩٨ دينار كما في ٣١ كانون الأول ٢٠٢٤.

شركة المجموعة الاستشارية الاستثمارية المساهمة العامة المحدودة
إيضاحات حول القوائم المالية الموحدة
٣١ كانون الأول ٢٠٢٥

تم توزيع مصروف الاستهلاك في قائمة الدخل الشامل الموحدة كما يلي:

٢٠٢٤	٢٠٢٥	
دينار	دينار	
١,١٠٩,٥٩٨	١,٢٩٧,٢٧٥	تكلفة الإيرادات التشغيلية (إيضاح ٢١)
١٤٢,٨٣٦	١٦٤,٥٢٢	مصاريف إدارية وعمومية (إيضاح ٢٢)
١,٢٥٢,٤٣٤	١,٤٦١,٧٩٧	

(٥) مشاريع تحت التنفيذ

يمثل هذا البند الأعمال المنفذة والمبالغ المستحقة والمدفوعة للمتعهدين من قبل المجموعة كما يلي:

٢٠٢٤	٢٠٢٥	
دينار	دينار	
١,٧٦٨,١٦٨	٢,٨٥٥,٢٦١	مشروع توسعة المبنى الرئيسي للمستشفى *
١,٧٦٨,١٦٨	٢,٨٥٥,٢٦١	

* تقدر كلفة استكمال الجزء غير المنفذ من مشروع توسعة مواقف السيارات التابعة للمبنى الرئيسي للمستشفى مبلغ ٦٦٠,٤١٦ دينار كما في ٣١ كانون الأول ٢٠٢٥ ومن المتوقع الانتهاء من الجزء غير المنفذ من مشروع توسعة مواقف السيارات التابعة للمبنى الرئيسي للمستشفى خلال عام ٢٠٢٦.

إن الحركة على مشاريع تحت التنفيذ كما في ٣١ كانون الأول هي كما يلي:

٢٠٢٤	٢٠٢٥	
دينار	دينار	
١١,٠٢٦,٣٢٩	١,٧٦٨,١٦٨	الرصيد كما في أول كانون الثاني
١,٦٣٥,٨٩١	١,٢٥٥,٢٥١	إضافات
(١٠,٨٩٤,٠٥٢)	(١٦٨,١٥٨)	المحول الى الممتلكات والمعدات (إيضاح ٤)
١,٧٦٨,١٦٨	٢,٨٥٥,٢٦١	الرصيد كما في ٣١ كانون الأول

شركة المجموعة الاستشارية الاستثمارية المساهمة العامة المحدودة
إيضاحات حول القوائم المالية الموحدة
٣١ كانون الأول ٢٠٢٥

(٦) استثمارات عقارية

فيما يلي الحركة على الاستثمارات العقارية كما هي في ٣١ كانون الأول:

٢٠٢٤	٢٠٢٥	
دينار	دينار	
٢,٧٣٥,٠٤٤	٢,٧٣٥,٠٤٤	رصيد بداية السنة*
٢,٧٣٥,٠٤٤	٢,٧٣٥,٠٤٤	رصيد نهاية السنة

* يمثل هذا البند قطعتين أرض رقم ١٠٢٨ و ٩٥٤ حوض وادي صقرة رقم ١٨ والتي تم تمويلهما عن طريق عقود اجارة منتهية بالتمليك (إيضاح ١٤).

بلغت القيمة العادلة للاستثمارات العقارية كما في ٣١ كانون الأول ٢٠٢٥ مبلغ ٢,٥٥٦,٠٩٠ دينار بناءً على التقييم المستلم من مقيمين معتمدين.

(٧) حق استخدام الموجودات والتزامات عقود الإيجار

يوجد لدى المجموعة عقود إيجار مختلفة لعيادات طبية وسكن ممرضات. إن التزامات المجموعة بموجب عقود الإيجار مضمونة بملكية المؤجر للموجودات المستأجرة.

يوضح الجدول أدناه القيمة الدفترية لحق استخدام الموجودات والتزامات عقود الإيجار والحركة عليهما خلال السنة:

التزامات عقود الإيجار*	حق استخدام الموجودات	
دينار	دينار	
٦٥٩,٣٥٤	٥٨٧,٨٥٣	كما في ١ كانون ثاني ٢٠٢٥
٣٥,٧٨٦	٣٥,٧٨٦	إضافات
-	(٣١٢,٨٥٩)	استهلاك السنة
٣١,٧١٦	-	تكاليف تمويل
(٣٧٦,٤٩٠)	-	دفعات إيجار
٣٥٠,٣٦٦	٣١٠,٧٨٠	كما في ٣١ كانون الأول ٢٠٢٥
٩٢٠,٥٢٣	٨٣٨,٥٣٧	كما في ١ كانون ثاني ٢٠٢٤
٥٠,٩٩٥	٥٠,٩٩٥	إضافات
-	(٣٠١,٦٧٩)	استهلاك السنة
٥١,٠٦٦	-	تكاليف تمويل
(٣٦٣,٢٣٠)	-	دفعات إيجار
٦٥٩,٣٥٤	٥٨٧,٨٥٣	كما في ٣١ كانون الأول ٢٠٢٤

شركة المجموعة الاستشارية الاستثمارية المساهمة العامة المحدودة
إيضاحات حول القوائم المالية الموحدة
٣١ كانون الأول ٢٠٢٥

* إن تفاصيل التزامات عقود الإيجار كما في ٣١ كانون الأول هي كما يلي:

المجموع	طويلة الأجل	قصيرة الأجل	
دينار	دينار	دينار	
٣٥٠,٣٦٦	١٩٤,٢٩٨	١٥٦,٠٦٨	٢٠٢٥
٦٥٩,٣٥٤	٣٢٦,٣٩٤	٣٣٢,٩٦٠	٢٠٢٤

(٨) أدوية ومستلزمات طبية

٢٠٢٤	٢٠٢٥	
دينار	دينار	
٧٠٩,١٦٩	٧٦١,٢٢٢	مستودع الأدوية الرئيسية
١٨٦,٨٢٤	٢٠٦,٦٦٠	مستودع الصيدليات
١٨٩,٠٨١	١٤٩,٥٣٧	مستودع المستلزمات الطبية
٥٠٠,٨٤٣	٧٠٤,١٦٢	مستودعات الأقسام والطواقم
٤٤,٤٤٧	٣٢,٦٧٧	مستودع قطع الغيار الطبي
٢٦,٢٦١	٢٨,٦٧٣	مستودعات أخرى
١,٦٥٦,٦٢٥	١,٨٨٢,٩٣١	
(٧٨,٥٤٨)	(٧٨,٥٤٨)	مخصص بضاعة منتهية وقريبة انتهاء الصلاحية
١,٥٧٨,٠٧٧	١,٨٠٤,٣٨٣	

فيما يلي الحركة على مخصص بضاعة منتهية وقريبة انتهاء الصلاحية:

٢٠٢٤	٢٠٢٥	
دينار	دينار	
-	٧٨,٥٤٨	الرصيد كما في أول كانون الثاني
٧٨,٥٤٨	-	المخصص خلال السنة
٧٨,٥٤٨	٧٨,٥٤٨	الرصيد كما في ٣١ كانون الأول

(٩) ذمم مدينة

٢٠٢٤	٢٠٢٥	
دينار	دينار	
٩,٣٠١,٠٥٦	٩,٥٦٠,٣٧١	ذمم مدينة
(٧٨,٧٧٨)	(٥٥٢,٠٠١)	خصم مسموح به *
(٣,٠١٢,٩٧٦)	(٣,٥٢١,٧٠٨)	مخصص خسائر ائتمانية متوقعة **
٦,٢٠٩,٣٠٢	٥,٤٨٦,٦٦٢	

شركة المجموعة الاستشارية الاستثمارية المساهمة العامة المحدودة
إيضاحات حول القوائم المالية الموحدة
٣١ كانون الأول ٢٠٢٥

* يمثل هذا البند الخصم المسموح به لشركات التأمين على المطالبات المالية التي قامت المجموعة بتقديمها. إن الحركة على مخصص الخصم المسموح به كما في ٣١ كانون الأول هي كما يلي:

٢٠٢٤	٢٠٢٥	
دينار	دينار	
٢٧٧,٦٤٧	٧٨,٧٧٨	الرصيد كما في أول كانون الثاني
(١٩٨,٨٦٩)	٤٧٣,٢٢٣	اضافات (استبعادات) خلال السنة - بالصافي
٧٨,٧٧٨	٥٥٢,٠٠١	الرصيد كما في ٣١ كانون الأول

** إن الحركة على مخصص الخسائر الائتمانية المتوقعة كما في ٣١ كانون الأول هي كما يلي:

٢٠٢٤	٢٠٢٥	
دينار	دينار	
٢,٦١٢,٩٧٦	٣,٠١٢,٩٧٦	الرصيد كما في أول كانون الثاني
٤٠٠,٠٠٠	٥٠٨,٧٣٢	المخصص خلال السنة
٣,٠١٢,٩٧٦	٣,٥٢١,٧٠٨	الرصيد كما في ٣١ كانون الأول

فيما يلي جدول أعمار الذمم المدينة غير المتدنية في القيمة بعد تنزيل مخصص الخسائر الائتمانية المتوقعة كما في ٣١ كانون الأول:

المجموع	أكثر من ١٢٠ يوم	٩١ - ١٢٠ يوم	٦١ - ٩٠ يوم	١ - ٦٠ يوم	ذمم غير مستحقة	
دينار	دينار	دينار	دينار	دينار	دينار	
٦,٠٣٨,٦٦٣	١,١٠٤,٣٣٧	٩٧٨,٤٧٩	١,١٥١,٢٣٣	١,٣٠٦,٢٦٢	١,٤٩٨,٣٥٢	٢٠٢٥
٦,٢٨٨,٠٨٠	١,٣٩٧,٤٦٩	٧٢٠,٩٥٥	٧٢٦,٠٨١	١,٦٠٣,٨٦١	١,٨٣٩,٧١٤	٢٠٢٤

في تقدير إدارة المجموعة فإنه من المتوقع تحصيل الذمم المدينة بالكامل. علما بأن المجموعة لا تحصل على تأمينات نقدية مقابل هذه الذمم.

شركة المجموعة الاستشارية الاستثمارية المساهمة العامة المحدودة
إيضاحات حول القوائم المالية الموحدة
٣١ كانون الأول ٢٠٢٥

(١٠) أرصدة مدينة أخرى – بالصافي

٢٠٢٤	٢٠٢٥	
دينار	دينار	
٢,٨٦٨,٤٣٦	-	تأمينات ضريبة الدخل والمبيعات
٤٤١,١٨٦	٤٤١,١٨٦	دفعات لشراء أجهزة طبية
٣٤٢,٢٢١	٨٢,٧٣٣	إيرادات مستحقة – فواتير مرضى لم تصدر بعد
٣٢٠,٧٨٤	٣٢٠,٨٢٢	دفعات مقدمة لموردين
٢٨٤,١٥٠	٢٨٤,١٥٠	دفعات مقدمة على حساب شراء برامج حاسوب
١٨١,٨٨٦	٧٧,٧٢٤	المصاريف المدفوعة مقدما
١٢٧,٦٧٦	١٢٧,٦٧٦	مطالبة فرق أمانات مرضى
٩٩,٢٢٩	٩٩,٢٢٩	دفعات مقدمة على حساب شراء مولد كهربائي
٢٢,٣٩٣	٢٣,٥٧٨	أمانات مستردة
٣٥١,٦٥٦	٣٩٧,٤٢٤	أخرى
٥,٠٣٩,٦١٧	١,٨٥٤,٥٢٢	
(٤٤١,١٨٦)	(٤٤١,١٨٦)	*مخصص دفعات لشراء أجهزة طبية
(٢٨٤,١٥٠)	(٢٨٤,١٥٠)	مخصص دفعات مقدمة على حساب شراء أجهزة حاسوب
(١٢٧,٦٧٦)	(١٢٧,٦٧٦)	مخصص فرق أمانات مرضى
(٩٩,٢٢٩)	(٩٩,٢٢٩)	مخصص دفعات مقدمة على حساب شراء مولد كهربائي
٤,٠٨٧,٣٧٦	٩٠٢,٢٨١	

* قامت المجموعة خلال الأعوام السابقة بتسجيل مخصص لكامل رصيد المبالغ المدفوعة لشراء بعض الأجهزة الطبية وبعض الأجهزة الأخرى وذلك لعدم مطابقتها للمواصفات المطلوبة ولعدم تمكن الإدارة من تحديد مدى إمكانية الاستفادة منها.

(١١) شيكات برسم التحصيل

٢٠٢٤	٢٠٢٥	
دينار	دينار	
١٦,١٥٠	٤,٠٠٠	شيكات برسم التحصيل قصيرة الأجل

(١٢) نقد في الصندوق وأرصدة لدى البنوك

٢٠٢٤	٢٠٢٥	
دينار	دينار	
٣٩,٤٢٣	٤٣,٩٥٨	نقد في الصندوق
٢٢٠,٢٦٥	٣٣٦,٣٨٩	أرصدة لدى البنوك
٥,٩٩٤	٣٩,١٦٩	شيكات برسم التحصيل تستحق خلال ثلاثة أشهر أو أقل
٢٦٥,٦٨٢	٤١٩,٥١٦	

شركة المجموعة الاستشارية الاستثمارية المساهمة العامة المحدودة
إيضاحات حول القوائم المالية الموحدة
٣١ كانون الأول ٢٠٢٥

يتكون النقد وما في حكمه الظاهر في قائمة التدفقات النقدية الموحدة مما يلي:

٢٠٢٤	٢٠٢٥	
دينار	دينار	
٢٦٥,٦٨٢	٤١٩,٥١٦	نقد وأرصدة لدى البنوك
-	(١,٥٣٨,٩٥٩)	بنوك دائنة*
٢٦٥,٦٨٢	(١,١١٩,٤٤٣)	

* تمثل البنوك الدائنة التسهيلات الائتمانية الممنوحة من البنك الأردني الكويتي للمجموعة كما في ٣١ كانون الأول ٢٠٢٥ بسقف قدره ٢,٠٠٠,٠٠٠ دينار أردني، وبفائدة سنوية بلغت ٨,٧٥٪.

(١٣) حقوق الملكية

رأس المال المدفوع -

يتكون رأس المال المصرح به والمكتتب به والمدفوع من ٢٠,٠٠٠,٠٠٠ سهم بقيمة إسمية دينار للسهم الواحد.

احتياطي إجباري -

تمثل المبالغ المتجمعة في هذا الحساب والبالغة ١,٣٠٧,٧٨٥ دينار كما في ٣١ كانون الأول ٢٠٢٥ ما تم تحويله من صافي الأرباح السنوية قبل ضريبة الدخل بنسبة ١٠٪ خلال السنوات وفقاً لقانون الشركات، وهو غير قابل للتوزيع على المساهمين. تستطيع الشركة التوقف عن تحويل مبالغ للاحتياطي الإجباري عندما يبلغ رصيد الاحتياطي ٢٥٪ من رأس المال المصرح به إلا أنه يجوز بموافقة الهيئة العامة للشركة الاستمرار في اقتطاع هذه النسبة السنوية إلى أن يبلغ هذا الاحتياطي ما يعادل رأس مال الشركة المصرح به.

توزيعات أرباح -

وافقت الهيئة العامة في اجتماعها العادي المنعقد بتاريخ ١٦ نيسان ٢٠٢٥ على توزيع أرباح نقدية على المساهمين بنسبة ٢٪ من رأس المال المدفوع بمبلغ ٤٠٠,٠٠٠ دينار.

(١٤) التزامات مقابل عقود تأجير تمويلي

يمثل هذا البند التزامات مقابل عقود تأجير تمويلي ممنوحة للمجموعة من قبل البنك العربي الإسلامي الدولي:

٢٠٢٤			٢٠٢٥			
المجموع	طويلة الأجل	قصيرة الأجل	المجموع	طويلة الأجل	قصيرة الأجل	
دينار	دينار	دينار	دينار	دينار	دينار	
٩٠٢,٠٩٨	٦٤٧,٦٣٤	٢٥٤,٤٦٤	٦٦٠,٧٠٠	٣٨٨,٣٨٩	٢٧٢,٣١١	مشروع الطاقة الشمسية *
٤,٤٥٣,٣١٣	٣,٥٩٧,٤٢١	٨٥٥,٨٩٢	٤,٤٧١,٩٠٦	٣,٧٠٠,٤١٨	٧٧١,٤٨٨	مشروع توسعة المستشفى **
٤,٩٤٨,٠٤٩	٤,٠٦٥,١٤٠	٨٨٢,٩٠٩	٤,١٨٢,٢٧٣	٣,٢٦٧,٦٠٥	٩١٤,٦٦٨	شراء أراضي ***
١٠,٣٠٣,٤٦٠	٨,٣١٠,١٩٥	١,٩٩٣,٢٦٥	٩,٣١٤,٨٧٩	٧,٣٥٦,٤١٢	١,٩٥٨,٤٦٧	
(٢١,١٨٠)	-	(٢١,١٨٠)	-	-	-	يطرح: رسوم تنازل أرض
١٠,٢٨٢,٢٨٠	٨,٣١٠,١٩٥	١,٩٧٢,٠٨٥	٩,٣١٤,٨٧٩	٧,٣٥٦,٤١٢	١,٩٥٨,٤٦٧	المجموع

شركة المجموعة الاستشارية الاستثمارية المساهمة العامة المحدودة
إيضاحات حول القوائم المالية الموحدة
٣١ كانون الأول ٢٠٢٥

* قامت المجموعة بتاريخ ١٨ تشرين الثاني ٢٠١٨ توقيع اتفاقية تأجير تمويلي لتمويل مشروع الطاقة الشمسية بقيمة إجمالية ٢,٤٩٠,٧٥٠ دينار وبلغت نسبة عائد الاجارة ٢,٥٪ سنوياً على ان يتم سدادها على ١٠٩ قسط بشكل شهري تقسم على ٩ سنوات حيث يبلغ القسط الشهري ٢٢,٨٥١ دينار. تم اعادة جدولة التمويل خلال عام ٢٠٢١ ليصبح القسط الاخير بتاريخ ١٨ آب ٢٠٢٨.

** قامت المجموعة بتاريخ ٥ ايلول ٢٠١٩ توقيع عقود استصناع لغايات توسعة الطابق الرابع والخامس للمستشفى الاستشاري بقيمة اجمالية ١,٦٩٤,٨١٢ دينار. تم إعادة جدولة التمويل خلال عام ٢٠٢٥ على ان يتم سدادها على ٩٤ قسط بشكل شهري ليصبح القسط الأخير بتاريخ ٢٨ تشرين الأول ٢٠٣٢. بلغت نسبة هامش الاستصناع ٢,٣٦٪ سنوياً.

*** يشمل هذا البند التزامات مقابل عقود تأجير تمويلي متعلقة بشراء اراضي كما هو موضح أدناه:

(١) قامت المجموعة بتاريخ ٢٨ تموز ٢٠١٦ توقيع اتفاقية تأجير تمويلي لتمويل لشراء قطعة الأرض رقم (١٢٨٤) من البنك العربي الإسلامي الدولي وذلك بالتنازل عن قطعة الأرض للبنك العربي الإسلامي الدولي وإعادة استئجارها بعقد اجارة منتهي بالتملك (إيضاح ٤)، وعليه ترتب على المجموعة رسوم تنازل بقيمة ٤٢٦,٩٥١ دينار تم دفعها لدائرة تسجيل اراضي عمان حيث تم تسجيلها كحساب مقابل الالتزام وتم اطفاءها على عمر التمويل الأصلي، حيث تم اطفاء كامل المبلغ خلال عام ٢٠٢٥.

إن مدة هذا الايجار هي ١٠٨ شهر تقسم على ٩ سنوات ايجارية يتم تسديدها شهرياً ابتداء من ٣١ اب ٢٠١٧ حيث بلغ القسط الشهري ٥٥,٩٣١ دينار. تم اعادة جدولة التمويل حيث بلغ القسط الشهري ٥٠,٦٩١ دينار لمدة عام من تاريخ ٣١ ايار ٢٠٢٢، وكما تم اعادة جدولة التمويل حيث بلغ القسط الشهري ٥١,٨٧٢ دينار لمدة عام من تاريخ ٣١ ايار ٢٠٢٤، تم اعادة جدولة التمويل حيث بلغ القسط الشهري ٥١,٧١٨ دينار لمدة عام من تاريخ ٣١ ايار ٢٠٢٥. بلغت نسبة عائد الاجارة للسنة الأولى بمعدل ٦,٥٪ من أصل قيمة التمويل علماً بأن الهامش المتغير للسنة الأولى هو ١٪.

(٢) قامت المجموعة خلال العام ٢٠٢٢ بتوقيع اتفاقيات تأجير تمويلي لشراء قطعتي الأرض رقم (٩٥٤) و(١٠٢٨) حوض وادي صقرة رقم (١٨) مع البنك العربي الإسلامي الدولي وعلى ان تكون مدة الاجارة ١٢٠ شهر تقسم على ١٠ سنوات ويتم تسديدها شهرياً ابتداء من ٣٠ تشرين الثاني ٢٠٢٤، تم اعادة جدولة التمويل حيث بلغ القسط الشهري ٣٥,٠٦٠ دينار لمدة عام من تاريخ ٣١ تشرين الثاني ٢٠٢٥. بلغت نسبة عائد الاجارة للسنة الأولى ٦,٢٪ من أصل قيمة التمويل. (إيضاح ٦).

ان التزامات المجموعة بموجب عقود الايجار التمويلي مضمونة مقابل ملكية المؤجر للأصول المؤجرة.

إن قيمة الدفعات السنوية لأقساط القروض واستحقاقاتها هي كما يلي:

السنة	دينار
٢٠٢٦	١,٩٥٨,٤٦٧
٢٠٢٧	٢,٠٣٧,١٨٢
٢٠٢٨	٢,٠١١,٩٥١
٢٠٢٩	١,١٥٩,٥٢٦
٢٠٣٠ وما بعد	٢,١٤٧,٧٥٣
	٩,٣١٤,٨٧٩

(١٥) تمويلات مرابحة بنكية

تمويلات مرابحة بنكية	٢٠٢٥			٢٠٢٤		
	قصيرة الأجل	طويلة الأجل	المجموع	قصيرة الأجل	طويلة الأجل	المجموع
	دينار	دينار	دينار	دينار	دينار	دينار
تمويلات مرابحة بنكية	٣٨٣,٢٤٤	-	٣٨٣,٢٤٤	٢,٣٨٩,٢٢١	٣٢,٠٤٠	٢,٤٢١,٢٦١
	٣٨٣,٢٤٤	-	٣٨٣,٢٤٤	٢,٣٨٩,٢٢١	٣٢,٠٤٠	٢,٤٢١,٢٦١

شركة المجموعة الاستشارية الاستثمارية المساهمة العامة المحدودة
إيضاحات حول القوائم المالية الموحدة
٣١ كانون الأول ٢٠٢٥

يمثل هذا البند تمويلات مرابحة بنكية ممنوحة من قبل البنك العربي الإسلامي الدولي للمجموعة حيث قامت المجموعة خلال عام ٢٠٢٤ بتوقيع اتفاقيات تمويلات مرابحة بنكية مع البنك العربي الإسلامي الدولي بسقف ١,٠٠٠,٠٠٠ دينار بنسبة مرابحة مقدارها ٦,٨٪ لتمويل شراء أدوية. تسدد هذه التمويلات على أقساط شهرية واستحق القسط الأول بتاريخ ٣٠ تشرين الأول ٢٠٢٤ ويستحق القسط الأخير بتاريخ ١٨ أيار ٢٠٢٥. قامت المجموعة خلال عام ٢٠٢٥ بسداد كامل رصيد المرابحة.

قامت المجموعة بتاريخ ٣ آذار ٢٠٢٤ بتوقيع اتفاقية وكالة استثمار مقيدة بالمرابحة (شراء منافع) مع البنك العربي الإسلامي الدولي لغايات تمويلية بقيمة اجمالية ٢,١٠٠,٠٠٠ دينار بنسبة مرابحة مقدارها ١٠,٠٨٪ سنوياً. يتم تسديد أقساط هذا المبلغ على ١٢ قسط بشكل شهري، واستحق القسط الأول بتاريخ ١٨ آب ٢٠٢٤ ويستحق القسط الأخير بتاريخ ١٨ آب ٢٠٢٥. قامت المجموعة خلال عام ٢٠٢٥ بسداد كامل رصيد المرابحة.

قامت المجموعة بتاريخ ٥ أيلول ٢٠٢٤ بتوقيع اتفاقية وكالة استثمار مقيدة بالمرابحة (شراء منافع) مع البنك العربي الإسلامي الدولي لغايات تمويلية بقيمة اجمالية ٣٦٠,٠٠٠ دينار، ويستحق القسط الأول بتاريخ ١٤ كانون الثاني ٢٠٢٥ ويستحق القسط الأخير بتاريخ ١٢ شباط ٢٠٢٦.

(١٦) قروض بنكية

يشمل هذا البند ما يلي:

قروض طويلة الأجل		أقساط قروض تستحق خلال عام	
٢٠٢٤	٢٠٢٥	٢٠٢٤	٢٠٢٥
دينار	دينار	دينار	دينار
-	١,٦٠٧,٠٣٠	-	٣١٥,٠٠٠
-	١,٦٠٧,٠٣٠	-	٣١٥,٠٠٠

قروض البنك الأردني الكويتي

قروض البنك الأردني الكويتي

ان تفاصيل القروض هي كما يلي:

- حصلت المجموعة خلال العام ٢٠٢٥ على قرض متناقص بقيمة ١,٢٦٠,٠٠٠ دينار وذلك لغايات تمويل سداد مبلغ مترتب على المجموعة بموجب حكم نهائي صادر عن محكمة التمييز الأردنية لصالح دائرة ضريبة الدخل والمبيعات، والمتعلق بإقرارات الأعوام ٢٠١٦-٢٠١٨ (إيضاح ١٩)، يتم تسديد القرض بموجب ٤٨ قسط شهري بعد شهر من تاريخ المنح وبفائدة سنوية تصل إلى ٨,٧٥٪.
- حصلت المجموعة خلال العام ٢٠٢٥ على قرض متجدد بسقف ٢,٠٠٠,٠٠٠ دينار وذلك لتمويل مشتريات المجموعة وبفائدة سنوية بلغت ٨,٧٥٪. يتم تسديد القرض بموجب ٣٦ قسط شهري او دفعة واحدة بعد ٣٦ شهراً أو ورود مستحقات عقود التأمين الصحي مع القطاع الحكومي أيهما أسبق.

شركة المجموعة الاستشارية الاستثمارية المساهمة العامة المحدودة
إيضاحات حول القوائم المالية الموحدة
٣١ كانون الأول ٢٠٢٥

(١٧) مخصص التزامات محتملة

يمثل هذا البند المخصص المرصود من قبل المجموعة لمواجهة مطالبات قد تطرأ مستقبلاً. ان الحركة على مخصص التزامات محتملة كما في ٣١ كانون الأول هي كما يلي:

٢٠٢٤	٢٠٢٥	
دينار	دينار	
١,٠٥١,٧٩٠	١,١٦١,١٩٦	الرصيد كما في أول كانون الثاني
٢١٤,٩٩٦	-	المخصص خلال السنة
(١٠٥,٥٩٠)	(١,١٦١,١٩٦)	المدفوع خلال السنة
١,١٦١,١٩٦	-	الرصيد كما في ٣١ كانون الأول

(١٨) ذمم دائنة وأرصدة دائنة أخرى

٢٠٢٤	٢٠٢٥	
دينار	دينار	
٢,٧٩٨,١٣٠	٣,٣٩٢,٦٧٢	ذمم دائنة
٢,٨٦٨,٤٣٦	-	شيكات مؤجلة الدفع - لصالح ضريبة الدخل والمبيعات
٢٠٧,٢٧٢	٢٠٧,٣٩٧	أمانات مساهمين
٢٧٩,٣٨١	٢٧٦,٦٥٨	مخصص اجازات الموظفين *
٩١٧,٥٢٩	٢٦٢,٩١٥	مصاريف ورواتب مستحقة
١٠٥,٣٣٤	٢٣,٥٦٤	مصاريف تمويل مستحقة
٢١,٠٦٩	٨٢,٢٨١	مخصص قضايا
٨٦,٥٥٠	٨٦,٥٥٠	محتجزات مقاولي أعمال الكهروميكانيك
٥٩,٤٩٠	٥٩,٤٩٠	أمانات رسوم طوابع
١٤٨,٠٤٩	١٦٠,٢٠١	أمانات الضمان الاجتماعي
١١٣,٨٤٨	١٣٨,٦٣٩	مخصص تعويض نهاية الخدمة **
١٧,٩٠٥	١,٦٦٣	أمانات ضريبة الدخل
٢٢٣,٤٣٠	٣٧,٨٢٤	أخرى
٧,٨٤٦,٤٢٣	٤,٧٢٩,٨٥٤	

* ان الحركة على مخصص اجازات الموظفين كما في ٣١ كانون الأول هي كما يلي:

٢٠٢٤	٢٠٢٥	
دينار	دينار	
٢٤٦,٦٥٢	٢٧٩,٣٨١	الرصيد كما في أول كانون الثاني
٤٧,٥٢١	١٢,٦٥٦	المخصص خلال السنة (إيضاح ٢٢)
(١٤,٧٩٢)	(١٥,٣٧٩)	المدفوع خلال السنة
٢٧٩,٣٨١	٢٧٦,٦٥٨	الرصيد كما في ٣١ كانون الأول

شركة المجموعة الاستشارية الاستثمارية المساهمة العامة المحدودة
إيضاحات حول القوائم المالية الموحدة
٣١ كانون الأول ٢٠٢٥

** ان الحركة على مخصص تعويض نهاية الخدمة كما في ٣١ كانون الأول هي كما يلي:

٢٠٢٤	٢٠٢٥	
دينار	دينار	
٩٢,٤٦١	١١٣,٨٤٨	الرصيد كما في أول كانون الثاني
٢٤,٦٦٨	٢٥,١٢٥	المخصص خلال السنة (إيضاح ٢٢)
(٣,٢٨١)	(٣٣٤)	المدفوع خلال السنة
١١٣,٨٤٨	١٣٨,٦٣٩	الرصيد كما في ٣١ كانون الأول

(١٩) ضريبة الدخل

موجودات ضريبية مؤجلة -

ان تفاصيل هذا البند هي كما يلي:

٣١ كانون الأول		٢٠٢٥				
٢٠٢٤	٢٠٢٥	المب		الغ		
الضريبة المؤجلة	الضريبة المؤجلة	الرصيد في نهاية السنة	المبالغ المضافة	المبالغ المحررة	الرصيد بداية السنة	الحسابات المشمولة
دينار	دينار	دينار	دينار	دينار	دينار	
٦٣٢,٧٢٥	٧٣٩,٥٥٩	٣,٥٢١,٧٠٨	٥٠٨,٧٣٢	-	٣,٠١٢,٩٧٦	مخصص خسائر ائتمانية متوقعة
٦٣٢,٧٢٥	٧٣٩,٥٥٩	٣,٥٢١,٧٠٨	٥٠٨,٧٣٢	-	٣,٠١٢,٩٧٦	

ان الحركة على الموجودات الضريبية المؤجلة هي كما يلي:

٢٠٢٤	٢٠٢٥	
دينار	دينار	
٥٤٨,٧٢٥	٦٣٢,٧٢٥	الرصيد في بداية السنة
٨٤,٠٠٠	١٠٦,٨٣٤	المضاف خلال السنة
٦٣٢,٧٢٥	٧٣٩,٥٥٩	الرصيد في نهاية السنة

مخصص ضريبة الدخل -

ان الحركة على مخصص ضريبة الدخل كما يلي:

٢٠٢٤	٢٠٢٥	
دينار	دينار	
٢٢٤,٤٣٥	٣١٧,٣٧٤	الرصيد في بداية السنة
٣٤٢,٨٩٧	٥٤٥,٨٨٢	ضريبة الدخل للسنة
(٢٤٩,٩٥٨)	(٣٧١,١٥٩)	ضريبة الدخل المدفوعة
٣١٧,٣٧٤	٤٩٢,٠٩٧	الرصيد في نهاية السنة

شركة المجموعة الاستشارية الاستثمارية المساهمة العامة المحدودة
إيضاحات حول القوائم المالية الموحدة
٣١ كانون الأول ٢٠٢٥

إن ضريبة دخل السنة الظاهرة في قائمة الدخل الشامل الموحدة تتكون مما يلي:

٢٠٢٤	٢٠٢٥	
دينار	دينار	
٣٤٢,٨٩٧	٥٤٥,٨٨٢	ضريبة دخل السنة
(٨٤,٠٠٠)	(١٠٦,٨٣٤)	المضاف من موجودات ضريبية مؤجلة
٢٥٨,٨٩٧	٤٣٩,٠٤٨	

ملخص التسوية الربح المحاسبي والربح الضريبي:

٢٠٢٤	٢٠٢٥	
دينار	دينار	
١,٦٥٣,٦٩٢	٢,٣١٣,٥٦٤	الربح المحاسبي
(٨١٧,٤٨٨)	(٣٠١,٧٥٥)	يطرح: أرباح غير خاضعة للضريبة
٧٦٥,٧٣٣	٥٤٦,٥١٣	يضاف: مصروفات غير مقبولة ضريبياً
١,٦٠١,٩٣٧	٢,٥٥٨,٣٢٢	الربح الضريبي
٣٤٢,٨٩٧	٥٤٥,٨٨٢	ضريبة دخل السنة المستحقة
(٨٤,٠٠٠)	(١٠٦,٨٣٤)	ينزل: المضاف من موجودات ضريبية مؤجلة
٢٥٨,٨٩٧	٤٣٩,٠٤٨	
%٢١	%٢١	نسبة ضريبة الدخل القانونية
%١٥,٦٦	%١٨,٩٨	نسبة ضريبة الدخل الفعلية

تم احتساب مخصص ضريبة الدخل للمجموعة للأعوام المنتهية في ٣١ كانون الأول ٢٠٢٥ و ٢٠٢٤ وفقاً لقانون ضريبة الدخل رقم (٣٤) لسنة ٢٠١٤ وتعديلاته. ان نسبة ضريبة الدخل القانونية للمجموعة هي ٢٠٪ بالإضافة الى ١٪ تستحق كضريبة مساهمة وطنية.

المخالصات الضريبية:

شركة المجموعة الاستشارية الاستثمارية

قامت دائرة ضريبة الدخل والمبيعات بتدقيق الأعوام ما بين ٢٠١٦-٢٠٢٢ حيث حصلت الشركة على مخالصة نهائية حتى سنة ٢٠٢٢. قامت دائرة ضريبة الدخل والمبيعات خلال عام ٢٠٢١ بالرجوع إلى اقرارات الأعوام ما بين ٢٠١٦-٢٠١٨ وتم صدور قرار أولي بمطالبة الشركة بمبلغ ١,٢٦٦,٧٨٦ دينار. قامت إدارة الشركة بالاعتراض على القرار وقامت برفع قضية على دائرة ضريبة الدخل والمبيعات حيث صدر حكم نهائي بالقضية خلال العام ٢٠٢٤ من محكمة التمييز الأردنية وكان الحكم لصالح دائرة ضريبة الدخل والمبيعات بمبلغ ١,٢٦٦,٧٨٦ دينار. قامت الشركة خلال شهر نيسان ٢٠٢٥ بدفع كامل المبلغ المستحق. قامت الشركة بتقديم كشوفات التقدير الذاتي لدائرة ضريبة الدخل والمبيعات للأعوام ٢٠٢٣ و ٢٠٢٤. هذا ولم تقم دائرة ضريبة الدخل والمبيعات بمراجعة السجلات المحاسبية حتى تاريخ اعداد هذه القوائم المالية الموحدة. هذا وباعتقاد الإدارة ومستشارها الضريبي فإن المخالصات التي قامت المجموعة بتسجيلها كافية كما في ٣١ كانون الأول ٢٠٢٥.

شركة المجموعة الاستشارية الاستثمارية المساهمة العامة المحدودة
إيضاحات حول القوائم المالية الموحدة
٣١ كانون الأول ٢٠٢٥

شركة المتميزة لإدارة المستشفيات (شركة تابعة)

حصلت الشركة على مخالصة نهائية من دائرة ضريبة الدخل والمبيعات حتى سنة ٢٠٢١. قامت الشركة بتقديم كشوفات التقدير الذاتي لدائرة ضريبة الدخل والمبيعات للأعوام ٢٠٢٢ و ٢٠٢٣ و ٢٠٢٤ و ٢٠٢٥. هذا ولم تقم دائرة ضريبة الدخل والمبيعات بمراجعة السجلات المحاسبية حتى تاريخ اعداد هذه القوائم المالية.

(٢٠) الإيرادات التشغيلية

٢٠٢٤	٢٠٢٥	
دينار	دينار	
٥,٢٧٧,١٨٥	٦,٣٢٥,٠٨٤	إيراد صيدلية
٥,٣٥٩,٧٦٧	٦,١٥٤,٧٧٤	إيراد مستلزمات طبية
٣,٨٦٠,٤٣٩	٤,٢٦٩,٦١٠	إيراد إجراءات طبية
١,٩٢٦,٠٩٦	٢,٢٢٦,١٠٤	إيراد الإقامة
٦,٠٣٤,٨١٨	٥,٤٣٥,٦٣٧	إيراد أقسام أخرى
٢٢,٤٥٨,٣٠٥	٢٤,٤١١,٢٠٩	

(٢١) تكلفة الإيرادات التشغيلية

٢٠٢٤	٢٠٢٥	
دينار	دينار	
٥,٧٩٨,٣١١	٦,١٨٦,٤٢٥	رواتب وأجور وملحقاتها
٥,٣٠٤,٠٦٦	٦,١٤٣,٩٤٨	أدوية ومستلزمات طبية
١,١٠٩,٥٩٨	١,٢٩٧,٢٧٥	استهلاكات ممتلكات ومعدات (إيضاح ٤)
١,١٨٤,٩٥٤	٩٧٦,٢٧١	مستهلكات
٦٣٤,٢٢١	٦٧٧,١٣٣	ضمان اجتماعي
٤١٧,٦٦٨	٥٠١,٨٧٧	طعام
٣٣٩,٩٤٢	٣٤٨,٧١٩	نظافة
٤٤٧,٧٧٦	٣٢٣,٢٥٧	كهرباء ومياه
٢٩٧,٥٩٠	٢٧٦,٩٨٤	استهلاكات حق استخدام الموجودات (إيضاح ٧)
٢٢٢,٣٢٤	٢٢٤,٥٤٦	محروقات
١٣١,٠٧٢	١٥٩,٧٧٣	مصاريف كافيتريا
٨٠,٩٣٨	١٥٤,٠١٣	صيانة
٦٧,٣٢٧	٧٧,٦٣٢	مصاريف المحرقة
٧٩,١٢٤	٦٧,٧٧١	رسوم حكومية
٤٥,٧٤٨	٢٧,٤٤٩	رسوم مسقفات
٢٤,٢٤٣	٣٠,١٤١	طوابع حكومية
٧٨,٦٦٦	١١١,٥٠٢	أخرى
١٦,٢٦٣,٥٦٨	١٧,٥٨٤,٧١٦	

شركة المجموعة الاستشارية الاستثمارية المساهمة العامة المحدودة
إيضاحات حول القوائم المالية الموحدة
٣١ كانون الأول ٢٠٢٥

(٢٢) مصاريف إدارية وعمومية

٢٠٢٤	٢٠٢٥	
دينار	دينار	
١,٣٩٢,٣٢٦	١,٤٤٩,٧٩٥	رواتب وأجور وملحقاتها
٢٤٥,٢٦٧	٢٤٤,٩٣٨	صيانة
٢٠٧,٩٨١	٢٣٩,١٧٤	تأمين
١٦٤,٤١٨	١٧٣,٥٨٢	ضمان اجتماعي
١٤٢,٨٣٦	١٦٤,٥٢٢	استهلاكات ممتلكات ومعدات (إيضاح ٤)
١٢٢,٤٣٠	١٣٣,٣٦٠	مصاريف منظفات
١١٢,٥٨٦	١٢٧,٥٨٧	أمن وحماية
١٦٥,٦٣٧	١٠٦,٨٥٢	مصاريف قضايا
٨٨,٢٦١	٩٧,٨٨١	عمولات تحصيل بنكية
١٣١,٩٨١	٧٩,٨٨٣	أتعاب مهنية واستشارات
٥٤,٠٠٠	٥٤,٠٠٠	بدل تنقلات أعضاء مجلس الإدارة
٥٧,٠٢٧	٧٢,١٢٥	إعلانات واشترابات
٤٣,١٨٤	٥٨,٩٨٦	قرطاسية ومطبوعات
٣٦,٥٤٠	٤٥,٤٦٣	مصاريف ضيافة
٣٨,٤٢١	٣٨,٦٥٧	بريد وهاتف
٤,٠٨٩	٣٥,٨٧٥	استهلاكات حق استخدام الموجودات (إيضاح ٧)
٣٥,١٣٧	٣٤,٤٧٢	مصاريف توظيف
٢٤,٦٦٨	٢٥,١٢٥	مصاريف تعويض نهاية الخدمة (إيضاح ١٨)
١١,٨٧٧	١٣,٢١٩	مصاريف كمبيوتر وبرمجيات
٤٧,٥٢١	١٢,٦٥٦	مصاريف إجازات الموظفين (إيضاح ١٨)
١٤٥,٧٨٠	٨٨,١٥٠	أخرى
٣,٢٧١,٩٦٧	٣,٢٩٦,٣٠٢	

(٢٣) إيرادات أخرى - بالصافي

٢٠٢٤	٢٠٢٥	
دينار	دينار	
٢١٣,٠٧١	٢٤٣,٠٧١	إيجارات عيادات
٨٢,٧٤٦	٨١,٧٣٣	إيراد مواقف سيارات
١٢٦,٥٣١	١٦٤,٦٣٠	إيرادات أخرى
٤٢٢,٣٤٨	٤٨٩,٤٣٤	

(٢٤) معاملات مع جهات ذات علاقة

تمثل الجهات ذات العلاقة المساهمين الرئيسيين والشركة التابعة وأعضاء مجلس الإدارة والإدارة التنفيذية العليا للمجموعة. يتم اعتماد الأسعار والشروط المتعلقة بهذه المعاملات من قبل إدارة المجموعة.

شركة المجموعة الاستشارية الاستثمارية المساهمة العامة المحدودة
إيضاحات حول القوائم المالية الموحدة
٣١ كانون الأول ٢٠٢٥

فيما يلي ملخص الأرصدة مع جهات ذات علاقة الظاهرة بقائمة المركز المالي الموحدة:

٢٠٢٤	٢٠٢٥
دينار	دينار
٤,٢٩٧	٤,٢٩٧

مبالغ مستحقة من جهة ذات علاقة:
شركة اوزايم للحلول البيئية محدودة المسؤولية (شركة مملوكة من قبل مساهم له تأثير جوهري)

٢٠٢٤	٢٠٢٥
دينار	دينار
١٤٨,٨٢٦	١٤٧,٧٩٧

مبالغ مستحقة الى جهة ذات علاقة:
شركة مجموعة الوافي للتسويق والتجارة الدولية محدودة المسؤولية (شركة مملوكة من قبل مساهم له تأثير جوهري)

فيما يلي ملخص لمنافع (رواتب ومكافآت ومنافع أخرى) الإدارة التنفيذية العليا للمجموعة:

٢٠٢٤	٢٠٢٥
دينار	دينار
١٨٦,٠٠٠	١٨٦,٠٠٠

رواتب ومنافع أخرى

(٢٥) حصة السهم من ربح السنة الأساسية والمخفضة

٢٠٢٤	٢٠٢٥
١,٣٩٤,٧٩٥	١,٨٧٤,٥١٦
٢٠,٠٠٠,٠٠٠	٢٠,٠٠٠,٠٠٠
فلس / دينار	فلس / دينار
٠/٠٧٠	٠/٠٩٤

ربح السنة (دينار)
المتوسط المرجح لعدد الاسهم (سهم)
الحصة الأساسية والمخفضة للسهم من ربح السنة

لم يتم احتساب العائد المنخفض للسهم حيث لم يكن هناك أية أسهم منخفضة قائمة.

(٢٦) التزامات محتملة

على المجموعة بتاريخ القوائم المالية الموحدة التزامات من المحتمل ان تطرأ تتمثل فيما يلي:

- كفالات بنكية واعتمادات مستندية بمبلغ ١٣٤,٨٥٨ دينار (٣١ كانون الأول ٢٠٢٤: ٩٤,٢٨٨ دينار) بلغت تأميناتها النقدية ١٥,١٢٨ دينار (٣١ كانون الأول ٢٠٢٤: ١٣,٩٤٣ دينار).

شركة المجموعة الاستشارية الاستثمارية المساهمة العامة المحدودة
إيضاحات حول القوائم المالية الموحدة
٣١ كانون الأول ٢٠٢٥

القضايا المقامة على المجموعة -

إن المجموعة مدعى عليها في عدد من القضايا تتمثل في إجراءات قانونية ومطالبات تتعلق بسير أعمالها العادية بمبلغ ٧٤,٧١٨ دينار كما في ٣١ كانون الأول ٢٠٢٥ (٣١ كانون الأول ٢٠٢٤: ٢٧,٣٧٣ دينار)، وترى إدارة المجموعة ومستشارها القانوني بأن المخصص المأخوذ لهذه القضايا كافٍ لمواجهة الالتزامات التي قد تنجم عن تلك القضايا والمطالبات وأنه لا حاجة لأخذ مخصص إضافي لهذه القضايا.

(٢٧) القطاعات التشغيلية

معلومات عن قطاعات أعمال المجموعة

تمارس المجموعة نشاط تشغيلي واحد يتمثل في تقديم خدمات الرعاية الطبية.

معلومات التوزيع الجغرافي

تمارس المجموعة نشاطاتها بشكل رئيسي في المملكة الأردنية الهاشمية ولا يوجد لديها أي نشاطات خارجها.

(٢٨) حسابات متقابلة

هناك مبالغ تخص الأطباء بحوالي ٦,٢ مليون دينار كما في ٣١ كانون الأول ٢٠٢٥ (٥,٤ مليون دينار كما في ٣١ كانون الأول ٢٠٢٤) منها ديون عمرها أكثر من سنتين بلغت قيمتها حوالي ٣,٢ مليون دينار حيث تقوم المستشفى بسدادها للأطباء عند تحصيلها من شركات التأمين نيابة عن الأطباء دون وجود التزام قانوني بذلك وبذلك ظهرت ذمم الأطباء كحسابات متقابلة في القوائم المالية الموحدة للمجموعة.

(٢٩) إدارة المخاطر

مخاطر تغير أسعار الفائدة -

إن المجموعة معرضة لمخاطر أسعار الفائدة المتغيرة على مطلوباتها والتي تحمل فائدة مثل التزامات مقابل عقود تأجير تمويلي وبنوك دائنة وقروض.

تتمثل حساسية قائمة الدخل الشامل الموحدة بأثر التغيرات المفترضة الممكنة بأسعار الفوائد على ربح المجموعة لسنة واحدة، ويتم احتسابها على المطلوبات المالية التي تحمل سعر فائدة متغير.

يوضح الجدول التالي حساسية قائمة الدخل الشامل الموحدة للتغيرات الممكنة المعقولة على أسعار الفائدة المتغيرة مع بقاء جميع المتغيرات الأخرى المؤثرة ثابتة.

٢٠٢٥ -		
الزيادة بسعر الفائدة (نقطة)	الأثر على ربح السنة دينار	
١٠٠	(١٣١,٥٩١)	دينار أردني
٢٠٢٤ -		
الزيادة بسعر الفائدة (نقطة)	الأثر على ربح السنة دينار	
١٠٠	(١٢٧,٠٣٥)	دينار أردني

في حال هناك تغير سلبي للمؤشر يكون الأثر مساوي للتغير أعلاه مع عكس الإشارة.

شركة المجموعة الاستشارية الاستثمارية المساهمة العامة المحدودة
إيضاحات حول القوائم المالية الموحدة
٣١ كانون الأول ٢٠٢٥

مخاطر الائتمان -

مخاطر الائتمان هي المخاطر التي قد تنجم عن تخلف أو عجز المدينين والجهات الأخرى عن الوفاء بالتزاماتهم تجاه المجموعة. ترى المجموعة بأنها ليست معرضة بدرجة كبيرة لمخاطر الائتمان حيث تقوم بمراقبة الذمم القائمة بشكل مستمر. كما تحتفظ المجموعة بالأرصدة لدى مؤسسات مصرفية رائدة.

تمثل الذمم المدينة من أكبر عشر عملاء ٤٠٪ من إجمالي الذمم المدينة كما في ٣١ كانون الأول ٢٠٢٥ (٢٠٢٤: ٤٥٪)، هذا وتقوم المجموعة بتقديم خدماتها لعدد كبير من العملاء.

مخاطر السيولة -

تتمثل مخاطر السيولة في عدم قدرة المجموعة على الوفاء بالتزاماتها المالية عند استحقاقها.

تعمل المجموعة على إدارة مخاطر السيولة وذلك عن طريق التأكد من توفر التسهيلات البنكية.

يلخص الجدول أدناه توزيع المطلوبات المالية (غير مضمومة) على أساس الفترة المتبقية للاستحقاق التعاقدية وأسعار الفائدة السوقية الحالية:

كما في ٣١ كانون الأول ٢٠٢٥			
المجموع	أقل من سنة	أكثر من سنة	دينار
دينار	دينار	دينار	دينار
٤,٣٧٦,٤١٧	-	٤,٣٧٦,٤١٧	ذمم دائنة وأرصدة دائنة أخرى
١٠,٥٦٨,٤٣٣	٨,٥١٧,٤٧٤	٢,٠٥٠,٩٥٩	التزامات عقود تأجير تمويلي
١,٦٧٣,٦١٨	-	١,٦٧٣,٦١٨	بنوك دائنة
٢,٠٩٠,٢٠٨	١,٧٤٧,٦٤٥	٣٤٢,٥٦٣	قروض بنكية
٤٢١,٨٧٥	-	٤٢١,٨٧٥	تمويلات مربحة بنكية
١٤٧,٧٩٧	-	١٤٧,٧٩٧	مبالغ مستحقة الى جهة ذات علاقة
٣٧٨,٣٩٥	٢٠٩,٨٤٢	١٦٨,٥٥٣	التزامات عقود ايجار
١٩,٦٥٦,٧٤٣	١٠,٤٧٤,٩٦١	٩,١٨١,٧٨٢	المجموع
كما في ٣١ كانون الأول ٢٠٢٤			
المجموع	أقل من سنة	أكثر من سنة	دينار
دينار	دينار	دينار	دينار
٧,٤٩٣,١١١	-	٧,٤٩٣,١١١	ذمم دائنة وأرصدة دائنة أخرى
١٠,٧٩٣,٦٣٥	٨,٧١٢,٩٣٢	٢,٠٨٠,٧٠٣	التزامات عقود تأجير تمويلي
٢,٦٦٥,٣٢٤	٣٥,٢٧٠	٢,٦٣٠,٠٥٤	تمويلات مربحة بنكية
١٤٨,٨٢٦	-	١٤٨,٨٢٦	مبالغ مستحقة الى جهة ذات علاقة
٦٩٩,٥٨٤	٣٣٦,٥٩٤	٣٦٢,٩٩٠	التزامات عقود ايجار
٢١,٨٠٠,٤٨٠	٩,٠٨٤,٧٩٦	١٢,٧١٥,٦٨٤	المجموع

مخاطر العملات -

إن معظم تعاملات المجموعة هي بالدينار الأردني والدولار الأمريكي. إن سعر صرف الدينار مربوط بسعر ثابت مع الدولار الأمريكي (١/٤١ دولار لكل دينار).

(٣٠) القيمة العادلة للأدوات المالية

تتمثل الأدوات المالية في الموجودات المالية والمطلوبات المالية.

تتكون الموجودات المالية من النقد وأرصدة ولدى البنوك والشيكات برسم التحصيل والذمم المدينة والمبالغ المستحقة من جهة ذات علاقة وبعض الأرصدة المدينة الأخرى. تتكون المطلوبات المالية من الذمم الدائنة والتزامات مقابل عقود تأجير تمويلي وتمويلات مرابحة بنكية والتزامات عقود ايجار والقروض والمبالغ المستحقة الى جهة ذات علاقة والبنوك الدائنة وبعض الأرصدة الدائنة الأخرى.

إن القيمة العادلة للأدوات المالية لا تختلف بشكل جوهري عن القيمة الدفترية لهذه الأدوات.

(٣١) إدارة رأس المال

يتمثل الهدف الرئيسي فيما يتعلق بإدارة رأس مال المجموعة بالتأكد من المحافظة على نسب رأس مال ملائمة بشكل يدعم نشاط المجموعة ويعظم حقوق الملكية.

تقوم المجموعة بإدارة هيكل رأس المال وإجراء التعديلات اللازمة عليها في ضوء تغيرات ظروف العمل. هذا ولم تقم المجموعة بأية تعديلات على الأهداف والسياسات والإجراءات المتعلقة بهيكل رأس المال خلال السنة الحالية والسنة السابقة.

إن البنود المتضمنة في هيكل رأس المال تتمثل في رأس المال المدفوع والاحتياطي الاجباري والأرباح المدورة والبالغ مجموعها ٢٤,٩٣١,٠٠٣ دينار كما في ٣١ كانون الأول ٢٠٢٥ (٢٠٢٤: ٢٣,٤٥٦,٤٨٧ دينار).

(٣٢) معايير التقارير المالية الدولية والتفسيرات الجديدة والتعديلات الصادرة وغير النافذة بعد

إن المعايير المالية الدولية والتفسيرات الجديدة والتعديلات الصادرة وغير النافذة حتى تاريخ القوائم المالية الموحدة مبينة أدناه، وستقوم المجموعة بتطبيق هذه التعديلات ابتداءً من تاريخ التطبيق الإلزامي:

تعديلات على تصنيف وقياس الادوات المالية – تعديلات على معيار التقارير المالية الدولي رقم ٩ ومعيار التقارير المالية الدولي رقم ٧

أصدر مجلس معايير المحاسبة الدولية في ايار ٢٠٢٤ تعديلات على معيار التقارير المالية الدولي رقم ٩ ومعيار التقارير المالية الدولي رقم ٧، تعديلات على تصنيف وقياس الادوات المالية (التعديلات). تشمل التعديلات ما يلي:

- توضيح أن الالتزام المالي يتم إلغاؤه في "تاريخ التسوية" وتقديم خيار سياسة محاسبية (إذا تم استيفاء شروط محددة) لإلغاء الاعتراف بالالتزامات المالية التي تم تسويتها باستخدام نظام الدفع الإلكتروني قبل تاريخ التسوية.
- إرشادات إضافية حول كيفية تقييم التدفقات النقدية التعاقدية للأصول المالية التي تحتوي على ميزات بينية واجتماعية وحوكمة الشركات وميزات مشابهة.
- توضيحات حول ما يشكل "ميزات غير قابلة للرجوع" وما هي خصائص الأدوات المرتبطة تعاقدياً.
- تقديم إفصاحات للأدوات المالية ذات الميزات المحتملة ومتطلبات إفصاح إضافية لأدوات حقوق الملكية المصنفة بالقيمة العادلة من خلال الدخل الشامل الآخر.

تسري التعديلات على الفترات المالية التي تبدأ في او بعد ١ كانون الثاني ٢٠٢٦. يُسمح بالتطبيق المبكر، مع خيار التطبيق المبكر للتعديلات المتعلقة بتصنيف الموجودات المالية والإفصاحات ذات الصلة فقط.

من غير المتوقع أن يكون للتعديلات أثر جوهري على القوائم المالية الموحدة للمجموعة.

شركة المجموعة الاستشارية الاستثمارية المساهمة العامة المحدودة
إيضاحات حول القوائم المالية الموحدة
٣١ كانون الأول ٢٠٢٥

العقود التي تشير إلى الكهرباء المعتمدة على الطبيعة – تعديلات على معيار التقارير المالية الدولي رقم ٩ ومعيار التقارير المالية الدولي رقم ٧

أصدر مجلس معايير المحاسبة الدولية في كانون الأول ٢٠٢٤ تعديلات على معيار التقارير المالية الدولي رقم ٩ ومعيار التقارير المالية الدولي رقم ٧ - العقود التي تشير إلى الكهرباء المعتمدة على الطبيعة. تطبق هذه التعديلات فقط على العقود التي تشير إلى الكهرباء المعتمدة على الطبيعة، تشمل التعديلات ما يلي:

- توضيح تطبيق متطلبات "الاستخدام الخاص" على العقود المشمولة بالنطاق
- تعديل متطلبات تحديد البند المحوط في علاقة التحوط للتدفقات النقدية بالنسبة للعقود المشمولة بالنطاق
- إضافة متطلبات إفصاح جديدة لتمكين المستثمرين من فهم تأثير هذه العقود على الأداء المالي والتدفقات النقدية للشركة/المجموعة/البنك

تسري التعديلات على الفترات المالية التي تبدأ في أو بعد ١ كانون الثاني ٢٠٢٦. يُسمح بالتطبيق المبكر مع شرط الإفصاح عنه. يجب تطبيق التعديلات المتعلقة باستثناء الاستخدام الخاص بأثر رجعي، في حين يجب تطبيق تعديلات محاسبة التحوط بأثر مستقبلي على علاقات التحوط الجديدة التي يتم تحديدها اعتباراً من تاريخ التطبيق الأولي. بالإضافة إلى ذلك، يجب تطبيق تعديلات الإفصاح المتعلقة بمعيار التقارير المالية الدولي رقم ٧ مع تعديلات معيار التقارير المالية الدولي رقم ٩. وإذا لم تقم المنشأة بإعادة عرض معلومات المقارنة، فلا يمكنها تقديم إفصاحات المقارنة.

من غير المتوقع أن يكون للتعديلات أثر جوهري على القوائم المالية الموحدة للمجموعة.

معيار التقارير المالية الدولي رقم ١٨ – العرض والإفصاح في القوائم المالية

أصدر مجلس معايير المحاسبة الدولية في نيسان ٢٠٢٤ معيار التقارير المالية الدولي رقم ١٨، الذي يحل معيار المحاسبة الدولي رقم ١ "عرض البيانات المالية". يقدم معيار التقارير المالية الدولي رقم ١٨ متطلبات جديدة للعرض داخل قائمة الدخل، بما في ذلك المجاميع الاجمالية والفرعية. علاوة على ذلك، تُلزم المنشأة بتصنيف جميع الإيرادات والمصروفات داخل قائمة الدخل إلى واحدة من خمس تصنيفات: التشغيلية، الاستثمارية، التمويلية، ضرائب الدخل، والعمليات المتوقعة، حيث إن التصنيفات الثلاث الأولى جديدة.

كما يتطلب الإفصاح عن مقاييس الأداء المحددة من قبل الإدارة، والمجاميع الفرعية للإيرادات والمصروفات، ويتضمن متطلبات جديدة لتجميع وتفصيل المعلومات المالية بناءً على "الأدوار" المحددة للقوائم المالية الرئيسية والإيضاحات.

بالإضافة إلى ذلك، تم إجراء تعديلات على نطاق ضيق على معيار المحاسبة الدولي رقم ٧ قائمة التدفقات النقدية، والتي تشمل تغيير نقطة البداية لتحديد التدفقات النقدية من العمليات تحت الطريقة غير المباشرة، من "الربح أو الخسارة" إلى "الربح أو الخسارة التشغيلي" وإلغاء حرية الاختيار حول تصنيف التدفقات النقدية من الأرباح والفوائد. تبعاً لذلك، هناك تعديلات على العديد من المعايير الأخرى.

يسري معيار التقارير المالية الدولي رقم ١٨ والتعديلات على المعايير الأخرى على فترات التقارير المالية التي تبدأ في أو بعد ١ كانون الثاني ٢٠٢٧. يسمح بالتطبيق المبكر مع شرط الإفصاح عنه. يتم تطبيق المعيار بأثر رجعي.

سيؤدي هذا المعيار إلى إعادة اظهار قائمة الدخل مع بعض المجاميع الجديدة المطلوبة بالإضافة إلى الإفصاح عن مقاييس الأداء المحددة من قبل الإدارة.

تعمل المجموعة حالياً على تحديد جميع التأثيرات الناتجة عن التعديلات على القوائم المالية الموحدة الرئيسية والإيضاحات حولها.

معيار التقارير المالية الدولي رقم ١٩ - الشركات التابعة بدون مسؤولية عامة: الإفصاحات

أصدر مجلس معايير المحاسبة الدولية في ايار ٢٠٢٤ معيار التقارير المالية الدولي رقم ١٩، الذي يسمح للمؤسسات المؤهلة باختيار تطبيق متطلبات الإفصاح المخفضة مع الاستمرار في تطبيق متطلبات الاعتراف والقياس والعرض في معايير المحاسبة الدولية الأخرى. لكي تكون مؤهلة، يجب أن تكون المنشأة في نهاية الفترة المالية شركة تابعة كما هو معرف في معيار التقارير المالية الدولي رقم ١٠، ولا يمكن أن تكون لديها مسؤولية عامة ويجب أن يكون لديها شركة أم (نهائية أو وسيطة) تقوم بإعداد قوائم مالية موحدة، متاحة للاستخدام العام، والتي تتوافق مع معايير المحاسبة الدولية. يسري معيار التقارير المالية الدولي رقم ١٩ على فترات التقارير المالية التي تبدأ في أو بعد ١ كانون الثاني ٢٠٢٧، مع السماح بالتطبيق المبكر.

من غير المتوقع لهذا المعيار أن يكون له أثر جوهري على القوائم المالية الموحدة للمجموعة.

الترجمة إلى عملة عرض ذات تضخم مفرط - تعديلات على معيار المحاسبة الدولي رقم ٢١

أصدر مجلس معايير المحاسبة الدولية في تشرين الثاني ٢٠٢٥ تعديلات على معيار المحاسبة الدولي رقم ٢١ بعنوان الترجمة إلى عملة عرض خاضعة للتضخم المفرط. تتطلب هذه التعديلات الترجمة من عملة وظيفية غير خاضعة للتضخم المفرط إلى عملة عرض خاضعة للتضخم المفرط باستخدام سعر الإغلاق.

إذا كانت العملة الوظيفية للمنشأة هي عملة اقتصاد غير خاضع للتضخم المفرط، ولكن عملة العرض الخاصة بها هي عملة اقتصاد خاضع للتضخم المفرط، يتم ترجمة نتائجها ومركزها المالي إلى عملة العرض من خلال ترجمة جميع المبالغ (الأصول، الالتزامات، بنود حقوق الملكية، والإيرادات والمصاريف) وجميع أرقام المقارنة باستخدام سعر الإغلاق كما في تاريخ أحدث قائمة مركز المالي.

أما المنشأة التي تكون عملتها الوظيفية وعملة العرض هي عملة اقتصاد خاضع للتضخم المفرط، فتقوم بتعديل أرقام المقارنة للعمليات الأجنبية، والتي تكون عملتها الوظيفية هي عملة اقتصاد غير خاضع للتضخم المفرط، من خلال تطبيق مؤشر الأسعار العام على الأرقام المقارنة للعمليات الأجنبية، وفقاً للفقرة ٣٤ من معيار المحاسبة الدولي رقم ٢٩.

تتطلب التعديلات أيضاً إفصاحات إضافية معينة.

تسري التعديلات على الفترات المالية السنوية التي تبدأ في أو بعد ١ كانون الأول ٢٠٢٧، يُسمح بالتطبيق المبكر مع شرط الإفصاح عنه.

(٣٣) أرقام مقارنة

تم إعادة تبويب بعض أرقام القوائم المالية الموحدة لعام ٢٠٢٤ لتتناسب مع تبويب أرقام القوائم المالية الموحدة لعام ٢٠٢٥ ولم ينتج عن إعادة التبويب أي أثر على الأرباح وحقوق الملكية لعام ٢٠٢٤.