

شركة مسافات للنقل المتخصص

المساهمة العامة المحدودة
عمان - المملكة الأردنية الهاشمية

تقرير مجلس الإدارة السنوي العشرون والميزانية العمومية

للسنة المنتهية بتاريخ 2025/12/31

عنوان الشركة

ص.ب(144500) عمان 11814 الأردن

هاتف: 5854263 - 5853257 - 5814667

فاكس : 5814287

www.masafat.jo



حضرة صاحب الجلالة الملك عبد الله الثاني بن الحسين المعظم



حضرة صاحب السمو الملكي الأمير الحسين بن عبد الله الثاني ولي العهد المعظم

مجلس الادارة

الاعضاء

السادة شركة سهيل جميل المعشر وأخوانه
ويمثلها الدكتور مروان جميل عيسى المعشر

رئيس مجلس الادارة

المهندس رجاء خليل إبراهيم العلمي

نائب رئيس مجلس الادارة

السادة شركة الروشة للاستثمار و التجارة
ويمثلها السيد خليل أنيس خليل نصر

عضو

السيد جودت خليل إبراهيم العلمي

عضو

السيد عماد حمزه نديم الخليلي

عضو

السيد انس محمود الشلبي

عضو

السيد منصور اكرم بدوي العلمي

عضو

السادة شركة الباطون الجاهز والتوريدات الانشائية

عضو

ويمثلها المهندس مكرم خليل إبراهيم العلمي

عضو

الدكتور جاك نقولا يعقوب قطان

بسم الله الرحمن الرحيم

حضرات السادة / مساهمي شركة مسافات للنقل المتخصص المحترمين
تحية واحتراما وبعد،

لقد تأثرت شركتكم عام 2025 بتداعيات الازمات والحروب في الدول المجاورة وبالرغم من ذلك، استطاعت شركتكم المحافظة على تحقيق نتائج جيدة حيث حققت ارباحاً صافية بعد الضريبة بلغت 1,293,607 دينار عام 2025 مقارنة مع 1,062,787 دينار عام 2025 وبنسبة زيادة مقدارها 21.72 % ناجمة عن إيرادات بلغت 32,591,739 دينار لعام 2025 مقارنة مع 32,470,305 دينار لعام 2024 وبنسبة زيادة مقدارها 0.37 %.

هذا وتعمل الشركة وباستمرار على الدخول بعطاءات النقل المختلفة والفوز بها لتوسيع اعمال الشركة، كما تعمل وبشكل حثيث على تخفيض كلف قطع الغيار والصيانة، ولذلك تقوم الشركة بتحديث اسطولها واستبدال الاليات القديمة بالجديدة لتخفيض كلف الصيانة.

هذا ونتوقع أن يكون عام 2026 عام خير وبركة، حيث أن هنالك مؤشرات اقتصادية إيجابية تدعم هذه التوقعات.

هذا وبالأصالة عن نفسي وبالنيابة عن أعضاء مجلس الادارة أتقدم بالشكر الجزيل لجميع مساهمي الشركة ودائرة مراقبة الشركات وهيئة الأوراق المالية وعملاء الشركة كما أتقدم بالشكر لكافة العاملين بالشركة على إخلاصهم بالعمل مبتهلين إلى الله أن يحفظ الأردن ملكاً وشعباً وأن يطيل الله في عمر جلالة الملك عبدالله الثاني بن الحسين حفظه الله.

وتفضلوا بقبول فائق الاحترام والتقدير،

الدكتور مروان جميل المعشر

رئيس مجلس الإدارة

تقرير مجلس الادارة للهيئة العامة العادية العشريون

في الاجتماع السنوي المنعقد يوم الثلاثاء الموافق 2026/4/21

حضرات السادة المساهمين الكرام ،،،،

يسر مجلس الادارة ان يقدم تقريره الاول مبيناً به البيانات المالية حسب قانون الشركات

1-أ-أنشطة الشركة الرئيسية

يتركز نشاط الشركة على النقل المتخصص والمرتبط بصناعة الباطون الجاهز من حيث نقل مدخلات الانتاج كالحصمة والرمل والاسمنت والماء ونقل مخرجات هذه الصناعة وهي الباطون الجاهز والطوب بالاضافه الى نقل الحاويات و البضائع العامة و النفط الخام و مشتقاته ونقل النفايات.

ولهذا الغرض تمتلك الشركة اسطول متنوع من خلاطات الباطون لنقل مخرجات الانتاج وقلابات وسيلوهات اسمنت وصهاريج ماء بالاضافة الى السطحات لنقل البضائع العامة كالبلك والبلاط المتداخل والحوايات و صهاريج المحروقات لنقل النفط و مشتقاته.

ب- اماكن الشركة الجغرافية وعدد الموظفين في كل منها :

يقع المركز الرئيسي للشركة في :

البيادر - المنطقة الصناعية بجانب شركة الباطون الجاهز و التوريدات الانشائية .

ص.ب(144500) عمان 11814 الأردن

هاتف: 5854263 - 5853257 - 5814667

فاكس : 5814287

الموقع الالكتروني : www.masafat.jo

يتوزع أسطول الشركة العامل في كلٍّ من العقبة، اربد، سحاب، الزرقاء والبيادر، شفابدران والقسطل والغور و الكرك و القطرانة و معان .

وقد بلغ عدد الموظفين في 2025/12/31 (507) موظف مقسمين الى:

اسم الفرع	العنوان	عدد الموظفين
المركز الرئيسي	عمان	169
فرع البحر الميت	سويمة	4
فرع العقبة	منطقة المعامل	7
فرع الرمثا	الرمثا	12
فرع الزرقاء	منطقة معامل الطوب	14
فرع سحاب	الرجيم-دوار مرسيديس	11
فرع القسطل	مقابل محطة البوند	116
فرع شفابدران	منطقة شفابدران	14
فرع معان	منطقة معان التنموية	6
فرع الكرك	منطقة الكرك	4
فرع برومين	منطقة الغور الصافي	54
فرع المفرق	منطقة المفرق	1
فرع ماركا	منطقة ماركا	9
فرع المقابلين	منطقة المقابلين	15
فرع الهاشمية	منطقة الهاشمية الزرقاء	66
فرع المصفاة	منطقة الهاشمية الزرقاء	5
المجموع		507

ج- حجم الاستثمار الرأسمالي :
- بلغ حجم الاستثمار الرأسمالي مبلغ 30,278,409 دينار أردني.

2- الشركات تابعة للشركة :

أ- الشركة الأردنية للكسارات وتوريد المعدات والآليات اللانشائية.
*شركة ذات مسؤولية محدودة سجلت تحت رقم 4195 بتاريخ 1995/11/29 برأس مال قدرة 100,000 دينار أردني.
* مملوكة بنسبة 99.9% من قبل شركة مسافات للنقل المتخصص .

عدد الموظفين المسجلين (---) .

ص.ب(144500) عمان 11814 الأردن

هاتف: 5814667

فاكس : 5814287

*النشاط الرئيسي للشركة :

استخراج الحصمة و الرمل بكافة أنواعها والتعدين و اقامة وإدارة الكسارات لغايات الشركة والتجارة بالمعدات الانشائية .

ب- شركة مسافات لتأجير السيارات السياحية.

*شركة ذات مسؤولية محدودة سجلت تحت رقم 39044 بتاريخ 2014/12/18 برأس مال قدرة 100,000 دينار أردني.
* مملوكة بنسبة 100% من قبل شركة مسافات للنقل المتخصص .

عدد الموظفين المسجلين (42) .

ص.ب(144500) عمان 11814 الأردن

هاتف: 5814667

فاكس : 5814287

*النشاط الرئيسي للشركة :

تأجير السيارات السياحية

ج- شركة القصواء للمعدات والآليات.

*شركة ذات مسؤولية محدودة سجلت تحت رقم 55383 بتاريخ 2019/09/23 برأس مال قدرة 100,000 دينار أردني.
* مملوكة بنسبة 100% من قبل شركة مسافات للنقل المتخصص .

عدد الموظفين المسجلين (1) .

ص.ب(144500) عمان 11814 الأردن

هاتف: 5814667

فاكس : 5814287

*النشاط الرئيسي للشركة :

وكالة سيارات

3-أ-اسماء اعضاء مجلس الادارة ونبذة تعريف عن كل واحد منهم

يتكون مجلس ادارة الشركة من تسعة اعضاء غالبيتهم ممثلين عن البنوك وشركات في المملكة وجميعهم حاصلين على الشهادة الجامعية الاولى كحد ادنى .

1- الدكتور مروان جميل عيسى المعشر

رئيس مجلس الادارة ويمثل السادة شركة سهيل جميل المعشر وأخوانه

تاريخ العضوية : 2022/4/21

المؤهل العلمي : دكتوراه هندسة كمبيوتر

سنة التخرج : 1981

اسم الجامعة : جامعة بوردو - الولايات المتحدة الامريكية

نبذة عن السيرة الذاتية :

- نائب أول لرئيس البنك الدولي للشؤون الخارجية 2007.
- نائب رئيس الوزراء و وزير خارجية 2002-2004.
- سفير الاردن في الولايات المتحدة الأمريكية 1997-2001.

2- المهندس رجاء خليل إبراهيم العلمي

نائب رئيس مجلس الادارة

تاريخ العضوية : 2022/4/21

المؤهل العلمي : بكالوريوس هندسة مدنية

سنة التخرج : 1976

اسم الجامعة : جامعة برمنجهام - بريطانيا

نبذة عن السيرة الذاتية :

- مالك ومدير عام شركة مكتب استشاري هندسي سابقاً.
- مدير عام شركة الباطون الجاهز والتوريدات الانشائية منذ تأسيسها سنة 1995.
- رئيس مجلس ادارة شركة اساس للصناعات الخرسانية.

3- الدكتور جاك نقولا يعقوب قطان

عضو مجلس الادارة

تاريخ العضوية : 2022/4/21

المؤهل العلمي : دكتوراه اقتصاد

سنة التخرج : 1976

اسم الجامعة : جامعة جورجيا - الولايات المتحدة الامريكية

نبذه عن السيرة الذاتية :

- مدير دائرة الاستثمارات الشركة الكويتية للاستثمار 1976-1990.
- مساعد مدير عام البنك الاهلي الاردني 1991-1999.
- نائب مدير عام البنك الاهلي الاردني 2000-2002.
- مدير عام شركة المستثمر الاردني 2003.

4- السيد جودت خليل إبراهيم العلمي

عضو مجلس ادارة

تاريخ العضوية : 2022/4/21

المؤهل العلمي : بكالوريوس ادارة اعمال

سنة التخرج : 1975

اسم الجامعة : جامعة ايداهو - الولايات المتحدة الامريكية

نبذه عن السيرة الذاتية :

- عمل في الصرافة والاستثمارات والاعمال التجارية والحره منذ تخرجه لغاية الان.
- نائب رئيس مجلس ادارة شركة القدس للصناعات الخرسانية .
- عضو مجلس ادارة الشركة العالمية للوساطة و الأسواق المالية .

5- السيد عماد حمزة نديم الخليلي

عضو مجلس الادارة

تاريخ العضوية : 2022/4/21

المؤهل العلمي : ماجستير مالية و استشارات.

سنة التخرج : 1991

اسم الجامعة : جامعة Strcthlyde - بريطانيا

نبذه عن السيرة الذاتية :

- مدير فرع الجبيهة - البنك العربي .
- مدير تطوير علاقة العملاء مركز الشميساني - البنك العربي .
- مدير وحدة الشركات التجارية -البنك العربي / سابقاً.

6- المهندس أنس محمود الجلبلي

عضو مجلس الادارة

تاريخ العضوية : 2022/4/21

المؤهل العلمي : ماجستير هندسة ميكانيكية

سنة التخرج : 1976

اسم الجامعة : جامعة لندن - بريطانيا

نبذه عن السيرة الذاتية :

- عمل في شركات البترول في الامارات العربية المتحدة.
- مدير عام شركة خدمات البترول.

7- السيد منصور اكرم بدوي العلمي

عضو مجلس الادارة

تاريخ العضوية : 2022/4/21

المؤهل العلمي : ماجستير هندسة كيمائيه -بريطانيا

سنة التخرج : 1977

اسم الجامعة : New Castle:

نبذه عن السيرة الذاتية :

- عمل في شركات النفط / الامارات.
- مدير عام مجموعة البواردي/ أبوظبي.

8- السيد خليل أنيس خليل نصر

عضو مجلس الادارة ويمثل السادة شركة الروشة للاستثمار والتجارة

تاريخ العضوية : 2022/4/21

المؤهل العلمي : ماجستير ي العلوم الادارية و التمويل

سنة التخرج : 1976

اسم الجامعة : الجامعة الاردنية

نبذه عن السيرة الذاتية :

- الرئيس التنفيذي -المدير العام / البنك الاستشاري / عمان 2007 - 2010 .
- نائب الرئيسي - رئيس مجموعة الخدمات البنكية الدولية / البنك الأهلي الأردني / عمان 2000-2007.
- المدير الاقليمي / البنك الأردني - الوحدة المصرفية الدولية / قبرص 1993-2000 .
- مدير تنفيذي / بنك الاردن / عمان 1986-1993 .
- نائب ثاني للرئيس / تشيس مانهاتن بنك ن.أ / عمان 1976-1986

9- المهندس مكرم خليل إبراهيم العلمي

عضو مجلس الادارة و يمثل السادة شركة الباطون الجاهز و التوريدات الانشائية .

تاريخ العضوية : 2022/4/21

المؤهل العلمي : بكالوريوس هندسه مدنية

سنة التخرج : 1978

اسم الجامعة : جامعة بوردو - الولايات المتحدة الامريكية

نبذه عن السيرة الذاتية :

- مدير عام ومالك شركة صرافة
- مهندس في مؤسسة الاسكان سابقا.
- رئيس مجلس إدارة شركة الباطون الجاهز والتوريدات الانشائية.
- رئيس مجلس إدارة شركة العالمية للوساطة و الأسواق المالية .



مسافلات

للحقول الخمسة

MASAFAT

Specialized in the field of

3- ب -اسماء ورتب اشخاص الادارة العليا ونبذة تعريفية عن كل واحد منهم

1- المهندس مكرم خليل ابراهيم العلمي

المدير العام تم ارفاق نبذه تعريفية ضمن مجلس الادارة) .

2- السيد احمد جميل توفيق ياسين

المدير المالي

تاريخ التعيين : 2019/10/1

المؤهل العلمي : بكالوريوس محاسبة

سنة التخرج : 1998

اسم الجامعة : جامعة الموصل - العراق

- رئيس قسم المحاسبة - شركة الباطون الجاهز والتوريدات الانشائية .

2 - المهندس محمد المأمون يعقوب محمد الكسواني .

مدير العمليات والتشغيل

تاريخ التعيين : 2019/12/1

المؤهل العلمي : بكالوري هندسه ميكانيكيه

سنة التخرج : 1987

اسم الجامعه : جامعة ياش - رومانيا

- مدير صيانة - شركة فراج الاردن .
- مدير ادارة الاسطول شركة دواجن الوطنية السعودية .

3- المهندس محمد محمود سليم العمري ،

مدير دائرة الصيانة

تاريخ التعيين : 2010/12/27

المؤهل العلمي : بكالوريوس هندسه ميكانيكيه

سنة التخرج : 1985

اسم الجامعة : الجامعة الأردنية

- عمل مهندس ميكانيك - القوات المسلحة.
- عمل مدير صيانه - شركة القواسمة للنقل البري .

4-بيان بأسماء كبار مالكي الاسهم المصدرة من قبل الشركة بنسبة 5% فما فوق :

اسم المساهم	عدد أسهم كما في 31/12/2025	النسبة كما في 31/12/2025	عدد أسهم كما في 31/12/2024	النسبة كما في 31/12/2024
شركة الباطون الجاهز والتوريدات الانشائية	7,574,106	40.941%	7,574,106	40.941%
البنك العربي	1,132,282	6.120%	1,132,282	6.120%

5-الوضع التنافسي للشركة ضمن قطاع نشاطها وأسواقها الرئيسي وحصتها من السوق المحلي:

نظراً لان شركة مسافات تخدم وبشكل رئيسي غايات النقل لشركة الباطون الجاهز والتوريدات الانشائية (شركة شقيقه) فإنه لا يوجد أي وضع تنافسي ، ام بخصوص باقي انواع النقل كالمشتقات النفطية والاسمنت السائب و السطحات فان المنافسة شديدة جداً ولكن ما زلنا نحظى بحصة جيدة من السوق .

6-العميل الرئيسي هو(شركة الباطون الجاهز والتوريدات الانشائية) .

-لا يوجد اعتماد على موردين محددين محليا وخارجيا يشكلون 10% فاكثر من اجمالي المشتريات.

7- لا يوجد حماية حكومية او امتيازات تتمتع بها الشركة أو أي منتجاتها بموجب القوانين والانظمة .

-لايوجد أية براءة اختراع او حقوق امتياز حصلت الشركة عليها .

8- لايوجد قرارات صادرة عن الحكومة او المنظمات الدولية او غيرها لها اثر مادي على عمل الشركة

او منتجاتها او قدرتها التنافسية.

-لا تنطبق معايير الجودة الدولية على الشركة .

٩-أ- الهيكل التنظيمي للشركة



9- ب - عدد الموظفين وفئات مؤهلاتهم:

المؤهلات	العدد
بكالوريوس	35
دبلوم	23
توجيهي فما دون	449
المجموع	507

9- ج - برامج التأهيل والتدريب لموظفي الشركة:

إسم الدورة	عدد
دورة خماسية المحاور Somulelert	22
المجموع	22

10- لا يوجد مخاطر من الممكن أن تتعرض الشركة لها خلال السنة المالية اللاحقة ولها تأثير مادي عليها.

11- أهم الإنجازات التي حققتها الشركة .

تتمثل الانجازات خلال عام 2025 بالتالي :

- 1- يتم تجديد أسطول الشركة لخدمات النقل بأنواعه باستمرار.
- 2- تجديد شهادة الايزو رقم 1400+9001+45001.
- 3- توسع اعمال الشركة .
- 4- الحصول على عطاءات نقل جديدة .

12. لا يوجد أي أثر مالي لعمليات ذات طبيعة غير متكررة حدثت خلال سنة 2025

ولا تدخل ضمن النشاط الرئيسي للشركة .

13- السلسلة الزمنية للأرباح أو الخسائر المتحققه والأرباح الموزعه وصافي حقوق المساهمين وأسعار الاوراق الماليه المصدرة من قبل الشركة.

البيان	2025 دينار أردني	2024 دينار أردني	2023 دينار أردني	2022 دينار أردني	2021 دينار أردني	2020 دينار أردني	2019 دينار أردني	2018 دينار أردني
صافي الأرباح بعد الضريبة (الخسائر) المحققة	1,293,607	1,062,787	1,451,911	1,071,965	775,199	183,398	768,306	668,672
أرباح موزعة	740,000	740,000	925,000	740,000	647,500	555,000	-	550,000
أسهم مجانية	-	-	-	-	-	-	-	-
صافي حقوق المساهمين	24,394,625	23,768,784	23,532,805	22,639,283	22,279,115	21,987,009	21,809,832	21,613,624
سعر إغلاق السهم	0.84 دينار	0.61 دينار	0.67 دينار	0.44 دينار	0.44 دينار	0.32 دينار	0.34 دينار	0.32 دينار

*تم تأسيس الشركة بتاريخ 2006/3/6 والحصول على حق الشروع بالعمل بتاريخ 2006/8/7 وتاريخ الإدراج في يوم 2006/8/21.

14- تحليل للمركز المالي للشركة ونتائج أعمالها خلال السنة المالية:

أ- إيرادات الشركة :

بلغت إيرادات الشركة 32,591,739 دينار توزعت على النحو التالي :

البيان	2025 / دينار
إيرادات النقل	32,591,739

ب. الميزانية والأرباح والخسائر :

1- بلغت الأرباح التشغيلية 2,859,234 دينار من اجمالي إيرادات التشغيل و البالغة 32,591,739 دينار،

2- حققت الشركة بتاريخ 2025/12/31 ارباحاً صافية بلغت 1,293,607 دينار من مجمل الإيرادات

البالغة 32,591,739 دينار .

5- بلغ اجمالي المصاريف الادارية والتمويلية 2,481,190 دينار .

ج- صافي نتائج أعمال الشركة :

1- بلغ صافي الربح الذي حقته الشركة بعد الضريبة مبلغ وقدره 1,293,607 دينار

محققاً عائد 0.070 دينار/ للسهم الواحد .

2- توزيع الارباح كالتالي:

البيان	2025 / دينار أردني	2024 / دينار أردني
إحتياطي إجباري	153,247	127,612
إحتياطي إختياري	142,272	109,888
مكافئة أعضاء مجلس الادارة	45,000	45,000
ارباح محتفظ بها	1,718,079	1,459,995

د -النسب الماليه

البيان	2025	2024
عائد السهم الواحد	0.07 دينار / سهم	0.060 دينار / سهم
العائد على الاستثمار	%3.35	%2.82
العائد على حقوق الملكية	%5.3	%4.47
العائد على المبيعات	%3.97	%3.27
صافي الربح (الخسارة) قبل الضريبه الى المبيعات	%4.77	%3.94
نسبة الملكية	%63.1	%65
نسبة التداول	%68.9	%84.2
راس المال العامل	(3,722,309) دينار	(1,932,784) دينار

هـ- المؤشرات والبيانات المالية (عن عام 2025)

البيان	2025 / دينار أردني	2024 / دينار أردني
رأس المال المصرح به	18,500,000	18,500,000
رأس المال المكتتب	18,500,000	18,500,000
إجمالي الموجودات	38,642,444	37,690,197
إجمالي حقوق الملكية	24,394,625	23,768,784
إجمالي الإيرادات	34,392,387	34,452,270
صافي الربح قبل الضريبه	1,555,957	1,279,460
سعر إغلاق السهم	0.84 دينار	0.61 دينار

15 -أ-الخطة المستقبلية للشركة :

- أ- الاستمرار بالعمل على تجديد أطول الشركة .
- ب- الحصول على عطاءات جديدة .
- ت- التوسع في جميع أنواع النقل.
- ث- تخفيض التكاليف بشكل عام وتكاليف الصيانة بشكل خاص.
- ج- توسيع قاعدة عملاء الشركة.
- ح- توسيع أعمال تأجير السيارات .
- خ- زيادة الاهتمام بالسلامة العامة و العمل على تخفيض نسبة الحوادث و الاصابات .

15-ب-التطورات المستقبلية الهامة وتوقعات مجلس الادارة

- تنوي الشركة التوسع في انشطتها خلال عام 2026 .

16-اتعاب التدقيق

- يتولى تدقيق بيانات الشركة المالية السادة طلال ابو غزالة وشركاه حيث بلغت اتعابهم لعام 2025 للشركة الام مبلغ 9,860 دينار والشركات التابعة 3,770 دينار .
- لا يقدم مدقق حسابات الشركة اي خدمات للشركة غير اعمال التدقيق الاعتيادية .

17أ- بيان بعدد الاوراق المالية المصدرة من قبل الشركة والمملوكة من قبل اعضاء

مجلس الادارة واشخاص من الادارة العليا واقاربهم .

اسماء اعضاء مجلس الادارة	المنصب	الجنسية	عدد الاسهم كما في 2025/12/31	النسبة	عدد الاسهم كما في 2024/12/31	النسبة
شركة سهيل جميل المعشر وأخوانه يمثلها د. مروان جميل عيسى المعشر	رئيس	الاردنيه	5,182 سهم	%0.028	5,182 سهم	%0.028
م.رجاء خليل إبراهيم العلمي	نائب رئيس	الاردنيه	7,000 سهم	%0.038	7,000 سهم	%0.038
شركة الروشة للاستثمار و التجارة يمثلها السيد خليل أنيس خليل نصر	عضو	الاردنيه	5,441 سهم	%0.029	5,441 سهم	%0.029
عماد حمزه الخليلي	عضو	الاردنيه	10,000 سهم	%0.054	10,000 سهم	%0.054
جودت خليل إبراهيم العلمي	عضو	الاردنيه	5,700 سهم	%0.031	5,700 سهم	%0.031
م. انس محمود الشلبي	عضو	البريطانيه	308,332 سهم	%1.667	308,332 سهم	%1.667
شركة الباطون الجاهز والتوريدات الانشائية يمثلها م. مكرم خليل إبراهيم العلمي	عضو	الأردنية	7,574,106 سهم	%40.941	7,574,106 سهم	%40.941
منصور اكرم العلمي	عضو	الاردنيه	8,187 سهم	%0.044	8,187 سهم	%0.044
د.جاك نقولا قطان	عضو	الاردنيه	15,441 سهم	%0.083	15,441 سهم	%0.083
			41,500 سهم	% 0.224	41,500 سهم	%0.224

17ب- عدد الاوراق الماليه المملوكة من قبل الادارة العليا:

الاسم	المنصب	عدد الاسهم كما في 2025/12/31	عدد الاسهم كما في 2024/12/31
المهندس مكرم خليل ابراهيم العلمي	المدير العام	8,187 سهم	8,187 سهم
احمد جميل ياسين	المدير المالي	---	----
م.محمد المأمون يعقوب محمد الكسواني	مدير العمليات	---	---
م. محمد محمود سليم العمري	مدير الصيانه	---	---

17-ج- عدد الاوراق الماليه المملوكه من قبل أقارب أعضاء مجلس الادارة

الاسم	عدد الاسهم كما في 2025/12/31	عدد الاسهم كما في 2024/12/31
أية خليل العلمي زوجة أنس الشلبي	3,853 سهم	3,853 سهم

* أقارب باقي أعضاء مجلس الادارة والادارة العليا لا يملكون أسهم بالشركة.

* لا يوجد شركات مسيطر عليها من قبل أعضاء مجلس الادارة و اقاربهم.

* لا يوجد شركات مسيطر عليها من قبل أشخاص الادارة العليا و اقاربهم.

18-أ- المزايا والمكافآت التي حصل عليها اعضاء مجلس الادارة :

الرقم	الاسم	المنصب	بدل تنقلات	مكافآت
1	د. مروان جميل عيسى المعشر	رئيس	9,000	5,000
2	م. رجاء خليل ابراهيم العلمي	نائب رئيس	9,000	5,000
3	جودت خليل ابراهيم العلمي	عضو	9,000	5,000
4	م . انس محمود الشلبي	عضو	9,000	5,000
5	عماد حمزة نديم الخليلي	عضو	9,000	5,000
6	منصور اكرم العلمي	عضو	9,000	5,000
7	جاك نقولا يعقوب قطان	عضو	9,000	5,000
8	خليل انيس خليل نصر	عضو	9,000	5,000
9	م. مكرم خليل إبراهيم العلمي	عضو	9,000	5,000

18-ب- : المزايا والمكافآت التي حصل عليها موظفو الادارة العليا.

الاسم	الوظيفة	الرواتب	المكافآت
المهندس رجاء خليل إبراهيم العلمي	نائب رئيس مجلس الادارة	----	40,000
المهندس مكرم خليل إبراهيم العلمي	المدير العام	198,000	100,000
المهندس محمد الكسواني	مدير العمليات	24,600	2,050
م. محمد محمود سليم العمري	مدير الصيانة	48,000	4,000
احمد جميل ياسين	المدير المالي	42,000	3,500

- نظراً لطبيعة أعمال الشركة فقد تم تخصيص سيارة/ بكب لكل من المدراء أعلاه .

19- التبرعات والمنح التي دفعتها الشركة خلال السنة الماضية :

إسم الجهة المتبرع لها	المبلغ
المنح الدراسية لأبناء الموظفين	13,062
اجمالي التبرعات	13,062

20- لا يوجد اي عقود او مشاريع او ارتباطات عقدتها الشركة المصدرة مع الشركات التابعة او الشقيقة او رئيس مجلس الادارة او اعضاء المجلس او المدير العام او اى موظف بالشركة او اقربائهم .

21-أ- لا يوجد للشركة اي مساهمة في حماية البيئة .
ب- لا يوجد مساهمه للشركة في خدمة المجتمع المحلي.

المشاركة في شركات اخرى .

- الاستثمار بالشركة المطورة لخدمات الاتصالات والبرمجة الحاسوبية والبالغ رأسمالها 400,000 دينار بمبلغ وقدره 61,460 دينار .
- الاستثمار بشركة اساس للصناعات الخرسانية والبالغ رأسمالها 7,120,000 دينار بمبلغ وقدره 197,154 دينار .
- الاستثمار بشركة البطاقات العالمية والبالغ رأسمالها 18,000,000 دينار بمبلغ وقدره 208,725 دينار .
- الاستثمار بشركة القدس للصناعات الخرسانية رأسمالها 7,460,026 دينار بمبلغ وقدره 947,443 دينار .
- الاستثمار بشركة الباطون الجاهز و التوريدات الانشائية رأسمالها 25,000,000 دينار بمبلغ وقدره 414,656 دينار .
- الاستثمار بشركة العالمية للوساطة و الاسواق المالية رأسمالها 7,855,726 دينار بمبلغ وقدره 3,933 دينار .
- الاستثمار بشركة الحجاز للاسمنت رأسمالها 600,000 دينار بمبلغ وقدره 94,435 دينار .

23- تطبيق القواعد الارشادية لدليل حوكمة الشركات المدرجة في بورصة عمان :

تقرير الحوكمة

❖ المعلومات والتفاصيل المتعلقة بتطبيق أحكام وقواعد حوكمة الشركات

إن شركة مسافات للنقل المتخصص هي شركة مساهمة عامة تستند الشركة على ما ورد من نصوص وطنية في قانون "الشركات المعدل رقم 34 لعام 2017 وبنود تعليمات الحوكمة الصادرة عن هيئة الأوراق المالية لعام 2017 وإلى النظام الاساسي للشركة والقواعد والسياسات الداخلية في تطوير حوكمتها الداخلية.

♦ تسعى شركة مسافات للنقل المتخصص من خلال الحوكمة إلى تحقيق الأهداف التالية:-

- 1- توثيق سياسات وإجراءات حوكمة الشركات لدى شركة مسافات للنقل المتخصص.
- 2- يستخدم كوسيلة لتعريف وتوضيح المسؤوليات المخولة لكافة الموظفين المسؤولين عن اعداد الوثائق والتقارير التي يتم رفعها إلى مجلس الإدارة واللجان المنبثقة عنه والمدير العام.
- 3- يستخدم كوسيلة للامتثال إلى القوانين المحلية والنظام الأساسي للشركة.
- 4- تحديد وتوضيح العلاقات بين الإدارة التنفيذية ومجلس الإدارة والمساهمين واللجان التابعة له والجهات الخارجية.
- 5- يتم تطبيق النظام بما يتوافق مع القوانين والتعليمات والأنظمة ذات العلاقة بأعمال الشركة.
- 6- تحقيق الشفافية والعدالة ومنح الحق في مسألة إدارة المؤسسة للجهات المعنية.
- 7- تحقيق الحماية اللازمة للملكية العامة مع مراعاة مصالح المتعاملين مع مؤسسات الدولة المختلفة والحد من استغلال السلطة في تفضيل المصلحة العامة.
- 8- تحقيق فرصة مراجعة الأداء من خارج أعضاء الإدارة التنفيذية تكون لها مهام واختصاصات وصلاحيات لتحقيق رقابة فعالة ومستقلة.
- 9- زيادة الثقة في إدارة الاقتصاد القومي بما يساهم في رفع معدلات الاستثمار وتحقيق معدلات نمو مرتفعة في الدخل القومي.

♦ من خلال استعراض مفهوم وتعريف حوكمة الشركات فإن شركة مسافات للنقل المتخصص تسعى إلى تحقيق:

- الانضباط: وهو يتمثل فيضبط السلوك الاخلاقي المهني لممارسة الأفراد في أي مستوى من مستويات الإدارة بالشركة سواء في مجلس الإدارة أو الادارة التنفيذية.
- الشفافية والافصاح: أي الاعلان عن المعلومات والتقارير المتعلقة بنشاط الشركات بوضوح دون طمسها منعاً لحالات التلاعب والغش فيخا بما يخدم المصالح الشخصية لبعض أصحاب المصالح بالشركة.
- الاستقلالية: منع حدوث أي تأثيرات عاطفية أو ضغوط قد تؤدي إلى إضعاف دور أي من المسؤولين في أي مستوى من مستويات الإدارة بالشركات.

- المسؤولية: تعزيز روح المسؤولية لدى العاملين تحقيقاً لمبدأ المحاسبة والمساءلة عن أوجه القصور في الواجبات والمسؤوليات الموكلة لأي مسؤول وفي أي مستوى من مستويات الإدارة.
- المسائلة: وهي حق المساهمين في المسائلة والمقاضاة عن حقوقهم ومصالحهم وهي تتضمن مسائلة الإدارة التنفيذية أمام مجلس الإدارة ومسائلة مجلس الإدارة أمام هيئة المساهمين.
- العدالة والمساواة: تحقيق مبدأ العدالة لجميع الأطراف أصحاب المصلحة بما يحقق احترام حقوق الآخر والمساواة بين كبار وصغار المستثمرين دون هضم حقوق الآخر.
- المسؤولية الاجتماعية: أي النظر إلى الشركة كشركة وطنية مجتمعية تعمل على تحقيق المصالح الوطنية القومية ومصالح المجتمع كما يعني هذا المفهوم ضرورة الاستخدام العادل للموارد الطبيعية للمنتفعين كافة حتى وإن كانت محدودة.

♦ يتم الالتزام بتطبيق تعليمات حوكمة الشركات المدرجة حيث يوجد لدى الشركة نظام حوكمة داخلي معتمد من مجلس الإدارة وحسب قواعد حوكمة الشركات وكما يلي:

(1) تشكيل مجلس الإدارة:

يتكون مجلس الإدارة من تسعة أعضاء يتم انتخابهم وفق أسلوب التصويت التراكمي من قبل الهيئة العامة بالاقتراع السري ومدة المجلس أربعة سنوات وجميع أعضاء المجلس من الأشخاص المؤهلين والذين يتمتعون بالقدر الكافي من الخبرة والمعرفة بالأمور المالية والتشريعية.

(2) مهام ومسؤوليات مجلس الإدارة:

- يوجد لدى مجلس الإدارة نظام داخلي يحدد بموجبه مهام وصلاحيات ومسؤوليات المجلس من خلال:
 - أ. وضع الاستراتيجيات والسياسات والخطط والإجراءات التي من شأنها تحقيق مصلحة الشركة وأهدافها وتعظيم حقوق مساهميها وخدمة المجتمع المحلي.
 - ب. وضع الإجراءات اللازمة لضمان حصول جميع المساهمين بمن فيهم غير الأردنيين على حقوقهم ومعاملتهم بشكل يحقق العدالة والمساواة دون تمييز.
 - ج. اتخاذ الإجراءات اللازمة لضمان الالتزام بأحكام التشريعات النافذة.
 - د. اعتماد سياسة إدارة المخاطر التي قد تتعرض لها الشركة.
 - هـ. تنظيم الأمور المالية والمحاسبية والإدارية للشركة بموجب أنظمة داخلية خاصة.
 - و. إعداد التقرير السنوي وربع السنوي وتقرير عن نتائج الأعمال الأولية، وفقاً لأحكام التشريعات النافذة.
 - ز. اعتماد تقرير الحوكمة وتضمينه للتقرير السنوي للشركة.
 - ح. وضع قواعد للسلوك المهني لمجلس الإدارة والإدارة التنفيذية والعاملين في الشركة ومراجعتها وتحديثها باستمرار.

- ط. التأكد من توفير موقع الكتروني للشركة ، يتضمن أهم البيانات والمعلومات الخاصة بالشركة على أن يتم تحديث هذه المعلومات بشكل دائم.
- ي. تعيين ضابط ارتباط يعهد إليه متابعة الأمور المتعلقة بتطبيقات الحوكمة في الشركة مع الهيئة.
- ك. اعتماد سياسة الإفصاح والشفافية الخاصة بالشركة ومتابعة تطبيقها وفقاً لمتطلبات الجهات الرقابية والتشريعات النافذة.
- ل. وضع سياسة لتجنب تعارض المصالح وإجراءات تهدف إلى منع الأشخاص المطلعين في الشركة من استغلال معلومات داخلية سرية لتحقيق مكاسب مادية أو معنوية.
- م. وضع سياسة تفويض واضحة في الشركة يحدد بموجبها الأشخاص المفوضين وحدود الصلاحيات المفوضة لهم.
- ن. تعيين المدير العام للشركة وإنهاء خدماته.
- س. التأكد من توافر الكفاءة والخبرة الإدارية والفنية اللازمة في أشخاص الإدارة التنفيذية العليا للقيام بالمهام الموكلة إليهم. وتحديد مهامهم وصلاحياتهم، ومراجعة أدائهم لمهامهم، ومدى تطبيقهم للسياسات والخطط والإجراءات الموضوعة.
- ع. اتخاذ الخطوات الكفيلة لضمان وجود الرقابة الداخلية على سير العمل في الشركة، بما في ذلك إنشاء وحدة خاصة للرقابة والتدقيق الداخلي تكون مهمتها التأكد من الالتزام بتطبيق أحكام التشريعات النافذة ومتطلبات الجهات الرقابية والأنظمة الداخلية والسياسات والخطط والإجراءات التي يضعها مجلس الإدارة.
- ف. اعتماد سياسة الإحلال والتعاقب الوظيفي واعتماد السياسة الخاصة بالموارد البشرية والتدريب في الشركة.
- ص. وضع سياسة للمسؤولية الاجتماعية الخاصة بالشركة وبرامجها تجاه المجتمع المحلي والبيئة.
- ق. وضع آلية لاستقبال الشكاوى والاقتراحات المقدمة من قبل المساهمين بما في ذلك اقتراحاتهم الخاصة بإدراج مواضيع معينة على جدول أعمال اجتماع الهيئة العامة بشكل يضمن دراستها واتخاذ القرار المناسب بشأنها خلال فترة زمنية محددة.
- ر. وضع آلية تتيح للمساهمين الذين يمتلكون ما لا يقل عن 5% من أسهم الشركة المكتتب بها بإضافة بنود على جدول أعمال اجتماع الهيئة العامة العادي للشركة قبل إرساله بشكله النهائي للمساهمين، على أن يتم تزويد الهيئة بهذه الآلية.
- ش. اعتماد السياسة الخاصة بمنح المكافآت والمزايا والحوافز والرواتب في الشركة.

ت. وضع سياسة تنظيم العلاقة مع أصحاب المصالح بما يضمن تنفيذ التزامات الشركة تجاههم وحفظ حقوقهم وتوفير المعلومات اللازمة لهم وإقامة علاقات جيدة معهم.

❖ عضويات أعضاء مجلس الإدارة في الشركات المساهمة العامة الأخرى

الدكتور مروان جميل المعشر

عضو مجلس الإدارة
عضو مجلس الإدارة

- 1- البنك الأردني الكويتي
 - 2- شركة الباطون الجاهز والتوريدات الانشائية
- السيد خليل انيس خليل نصر

نائب رئيس مجلس الإدارة

- 1- شركة اعمار للتطوير والاستثمار العقاري
- المهندس مكرم خليل العلمي

عضو مجلس الادارة
رئيس مجلس الادارة
رئيس مجلس الادارة
عضو مجلس الإدارة

1. شركة الباطون الجاهز والتوريدات الانشائية
 2. الشركة العالمية للوساطة والأسواق المالية
 3. شركة البطاقات العالمية
 4. شركة أساس للصناعات الخرسانية
- السيد جودت خليل العلمي

عضو مجلس الإدارة
عضو مجلس الإدارة
عضو مجلس الإدارة

1. الشركة العالمية للوساطة والأسواق المالية
 2. شركة أساس للصناعات الخرسانية
 3. شركة القدس للصناعات الخرسانية
- المهندس أنس محمود الشلبي

عضو مجلس الإدارة
عضو مجلس الإدارة
عضو مجلس الإدارة

- 1- الشركة العالمية للوساطة والأسواق المالية
- 2- شركة أساس للصناعات الخرسانية
- 3- شركة الباطون الجاهز والتوريدات الانشائية

المهندس رجا خليل العلمي

عضو مجلس الإدارة
رئيس مجلس الإدارة
عضو مجلس الإدارة

- 1- شركة الباطون الجاهز والتوريدات الانشائية
- 2- شركة أساس للصناعات الخرسانية
- 3- الشركة العالمية للوساطة والأسواق المالية

السيد منصور اكرم العلمي

عضو مجلس الإدارة
عضو مجلس الإدارة
عضو مجلس الإدارة

1. الشركة العالمية للوساطة والأسواق المالية
2. شركة المعاصرون للمشاريع الاسكانية
3. شركة القدس للصناعات الخرسانية

الدكتور جاك نقولا يعقوب قطان

1. شركة مصانع الاجواخ الاردنية
 2. شركة الدولية للفنادق والاسواق التجارية
 3. شركة الزبي لصناعة الالبسة الجاهزة
- عضو مجلس الإدارة
عضو مجلس الإدارة
عضو مجلس الإدارة

♦ باقي أعضاء المجلس لا يوجد لهم عضويات في مجالس إدارة أي من الشركات المساهمة العامة الأخرى غير شركة مسافات للنقل المتخصص.

❖ أسماء أعضاء مجلس الإدارة لعام 2025

الاسم	تنفيذي أو غير تنفيذي	مستقل أو غير مستقل
الدكتور مروان جميل المعشر	غير تنفيذي	مستقل
السيد خليل انيس خليل نصر	غير تنفيذي	مستقل
السيد جودت خليل العلمي	غير تنفيذي	غير مستقل
السيد عماد حمزة الخليلي	غير تنفيذي	مستقل
السيد انس محمود الشلبي	غير تنفيذي	مستقل
السيد منصور اكرم العلمي	غير تنفيذي	مستقل
المهندس مكرم خليل العلمي	تنفيذي	غير مستقل
الدكتور جاك نقولا قطان	غير تنفيذي	مستقل
المهندس رجا خليل العلمي	غير تنفيذي	غير مستقل

♦ يوجد أعضاء مستقيلين خلال عام 2025.

❖ اللجان المنبثقة عن مجلس الإدارة

- (1) لجنة التدقيق
- (2) لجنة مكافآت وترشيحات
- (3) لجنة حوكمة
- (4) لجنة المخاطر

• أسماء رؤساء وأعضاء اللجان المنبثقة عن مجلس الإدارة:

1- لجنة التدقيق:-

السيد / عماد حمزة الخليلى - رئيس اللجنة
المهندس / رجاى خليل العلمى - عضو
الدكتور / جاك نقولا قطان - عضو

2- لجنة مكافآت وترشيحات:

السيد / خليل انيس نصر - رئيس اللجنة
السيد / مكرم خليل العلمى - عضو
السيد / انس محمود الشلبى - عضو

3- لجنة الحوكمة:

السيد / انس محمود الشلبى - رئيس اللجنة
السيد / مروان جميل المعشر - عضو
المهندس / مكرم خليل العلمى - عضو

4- لجنة المخاطر:

الدكتور / جاك نقولا قطان - رئيس اللجنة
السيد / عماد حمزة الخليلى - عضو
السيد / منصور اكرم العلمى - عضو

❖ المناصب التنفيذية وأسماء شاغليها

- (1) المدير العام المهندس مكرم خليل العلمي
- (2) المدير المالي السيد احمد جميل ياسين
- (3) مدير العمليات والتشغيل المهندس محمد المأمون يعقوب محمد الكسواني
- (4) مدير دائرة الصيانة المهندس محمد محمود العمري

❖ أسماء أعضاء مجلس الإدارة الاعتباريين

الاسم	تنفيذي أو غير تنفيذي	مستقل أو غير مستقل
الدكتور مروان جميل المعشر ممثل شركة سهيل جميل المعشر واخوانه	غير تنفيذي	مستقل
المهندس مكرم خليل العلمي ممثل شركة الباطون الجاهز والتوريدات الانشائية	تنفيذي	غير مستقل
السيد خليل انيس نصر ممثل شركة الروشة للاستثمار والتجارة	غير تنفيذي	مستقل

عدد اجتماعات كل من اللجان المنبثقة عن مجلس الادارة خلال عام 2025:

أعضاء مجلس الادارة	عدد اجتماعات مجلس الادارة	عدد مرات الحضور
الدكتور مروان جميل المعشر	11	11
المهندس رجاء خليل العلمي	11	11
السيد جودت خليل العلمي	11	11
السيد عماد حمزه الخليل	11	11
الدكتور جاك نقولا قطان	11	11
المهندس مكرم خليل العلمي	11	11
السيد انس محمود الجلبي	11	11
السيد منصور اكرم العلمي	11	11
السيد خليل أنيس نصر	11	11

أعضاء لجنة التدقيق	عدد اجتماعات	عدد مرات الحضور
السيد عماد حمزه الخليلي	4	4
الدكتور جاك نقولا قطان	4	4
المهندس رجاء خليل العلمي	4	4

أعضاء المخاطر	عدد اجتماعات	عدد مرات الحضور
السيد منصور اكرم العلمي	2	2
السيد عماد حمزه الخليلي	2	2
الدكتور جاك نقولا قطان	2	2

أعضاء لجنة الحوكمة	عدد اجتماعات	عدد مرات الحضور
السيد مروان جميل المعشر	2	2
السيد انس محمود الشلبي	2	2
المهندس مكرم خليل العلمي	2	2

أعضاء لجنة مكافآت وترشيحات	عدد اجتماعات	عدد مرات الحضور
المهندس مكرم خليل العلمي	2	2
السيد خليل انيس نصر	2	2
السيد انس محمود الشلبي	2	2

* عقد أربعة اجتماعات بين لجنة التدقيق والسادة طلال ابو غزالة المدقق الخارجي لحسابات الشركة .
 *تم تعيين احمد جميل ياسين كضابط ارتباط لمتابعة الامور المتعلقة بتطبيق الحوكمة لدى الشركة لدى هيئة الاوراق المالية .

الدكتور مروان جميل المعشر
 رئيس مجلس الادارة



توصيات مجلس الادارة لاجتماع الهيئة العامة

1. تلاوة وقائع الاجتماع العادي السابق للهيئة العامة.
2. تلاوة تقرير مجلس الادارة عن السنة المالية 2025 ومناقشة الخطة المستقبلية 2026
3. الاستماع الى تقرير مدققي حسابات الشركة عن ميزانيتها وحساباتها الختامية لعام 2025 .
4. مناقشة الميزانية العمومية والحسابات الختامية عن السنة المالية المنتهية في 2025/12/31 والمصادقة عليها.
5. مناقشة قرار مجلس الادارة بتوزيع أرباح على المساهمين بنسبة 4%.
6. إبراء ذمة أعضاء مجلس الادارة.
7. انتخاب مدققي الحسابات للسنة المالية 2026 وتحديد أتعابهم او تفويض مجلس الادارة بتحديد اتعابهم .
8. اية امور اخرى تقترح الهيئة العامة ادراجها في جدول الاعمال حسب احكام المادة (171) من قانون الشركات .

حضرات السادة المساهمين الكرام ،،،،

يسر مجلس الادارة وبعد استماعكم الى تقريره ان يتقدم بخالص شكره الى كافة المساهمين والعملاء على ثقتهم ودعمهم المتواصلين للشركة .

ويتوجه المجلس الى كافة العاملين بالشركة ادارة وموظفين وعمال بالشكر الجزيل على ما قاموا به من خدمات وجهود مخلصة لتحقيق غايات الشركة واهدافها . متمنين لهم دوام التقدم والازدهار مبتهلين الى الله تعالى أن يحمي هذا الوطن العزيز في ظل حضرة صاحب الجلالة الملك عبدالله الثاني بن الحسين المعظم حفظه الله ورعاه .

مجلس الادارة

اقرار مجلس الادارة

- يقر مجلس الادارة بعدم وجود اية امور جوهرية قد تؤثر على استمرارية الشركة خلال السنة المالية 2026.
- يقر مجلس الادارة بمسؤوليته عن اعداد البيانات المالية عن السنة 2025 وعن توفر نظام رقابة فعال في الشركة .

الدكتور مروان جميل المعشر
رئيس مجلس الإدارة

المهندس أنس محمود الشلبي
عضواً

السيد عماد حمزة الخليلي
عضواً

شركة الباطون الجاهز والتوريدات الإنشائية ويمثلها
المهندس مكرم خليل العلمي
عضواً

المهندس رجاء خليل العلمي
نائب رئيس المجلس

الدكتور جاك نقولا قطان

السيد جودت خليل العلمي
عضواً

شركة الروشة للاستثمار والتجارة
ويمثلها السيد خليل أنيس خليل نصر
عضواً

السيد منصور أكرم العلمي
عضواً

اقرار

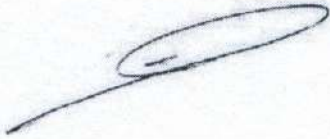
نقر بصحة ودقة واكتمال المعلومات والبيانات الواردة في التقرير السنوي للسنة المنهية
في 2025/12/31.

رئيس مجلس الإدارة




الدكتور مروان جميل المعشر

المدير المالي



السيد احمد جميل ياسين

المدير العام



المهندس مكرم خليل العلمي

MASAFAT

Specialized Financial Services



مسافات

للعقل الخاسر

MASAFAT

Applied and Experimental

شركة مسافات للنقل المتخصص
شركة مساهمة عامة محدودة
عمان - المملكة الأردنية الهاشمية

القوائم المالية الموحدة
وتقرير مدقق الحسابات المستقل
للسنة المنتهية في ٣١ كانون الأول ٢٠٢٥

شركة مسافات للنقل المتخصص
شركة مساهمة عامة محدودة
عمان – المملكة الأردنية الهاشمية

فهرس

صفحة

-	تقرير مدقق الحسابات المستقل
٢-١	قائمة المركز المالي الموحدة كما في ٣١ كانون الأول ٢٠٢٥
٣	قائمة الدخل الشامل الموحدة للسنة المنتهية في ٣١ كانون الأول ٢٠٢٥
٤	قائمة التغيرات في حقوق الملكية الموحدة للسنة المنتهية في ٣١ كانون الأول ٢٠٢٥
٥	قائمة التدفقات النقدية الموحدة للسنة المنتهية في ٣١ كانون الأول ٢٠٢٥
٣٠-٦	إيضاحات حول القوائم المالية الموحدة للسنة المنتهية في ٣١ كانون الأول ٢٠٢٥

١٠٥١٨٠٧٢٨

تقرير مدقق الحسابات المستقل

السادة المساهمين المحترمين
شركة مسافات للنقل المتخصص
شركة مساهمة عامة محدودة
عمّان - المملكة الاردنية الهاشمية
تقرير حول تدقيق القوائم المالية الموحدة

الرأي

لقد دققنا القوائم المالية الموحدة لشركة مسافات للنقل المتخصص (شركة مساهمة عامة محدودة) والمكونة من قائمة المركز المالي الموحدة كما في ٣١ كانون الأول ٢٠٢٥، وقائمة الدخل الشامل الموحدة وقائمة التغيرات في حقوق الملكية الموحدة وقائمة التدفقات النقدية الموحدة للسنة المنتهية بذلك التاريخ، والإيضاحات حول القوائم المالية الموحدة وملخصاً للسياسات المحاسبية الجوهرية.

برأينا، إن القوائم المالية الموحدة المرفقة تظهر بعدالة من كافة النواحي الجوهرية المركز المالي الموحد للشركة كما في ٣١ كانون الأول ٢٠٢٥، وأداءها المالي الموحد وتدفقاتها النقدية الموحدة للسنة المنتهية بذلك التاريخ وفقاً للمعايير الدولية لإعداد التقارير المالية.

أساس الرأي

لقد قمنا بالتدقيق وفقاً للمعايير الدولية للتدقيق. إن مسؤولياتنا وفقاً لهذه المعايير موضحة لاحقاً في تقريرنا ضمن فقرة مسؤولية المدقق حول تدقيق القوائم المالية الموحدة.

نحن مستقلون عن الشركة وفقاً لمتطلبات مجلس معايير السلوك الأخلاقي الدولية للمحاسبين "دليل قواعد السلوك الأخلاقي للمحاسبين المهنيين" والمتطلبات الأخلاقية ذات الصلة بتدقيقنا للقوائم المالية الموحدة، بالإضافة لإلتزامنا بالمسؤوليات الأخلاقية الأخرى، وفقاً لهذه المتطلبات.

في اعتقادنا أن أدلة التدقيق التي حصلنا عليها كافية وملانة لتكون أساساً نعتمد عليها عند إبداء رأينا.

أمور التدقيق الأساسية

إن أمور التدقيق الهامة هي الأمور التي وفقاً لحكمنا المهني، لها الإهتمام الأكبر في تدقيقنا القوائم المالية الموحدة للسنة الحالية. إن هذه الأمور تم وضعها في الاعتبار في سياق تدقيقنا للقوائم المالية الموحدة ككل، ولتكوين رأينا حولها، وليس لغرض إبداء رأياً منفصلاً حول هذه الأمور.

نطاق التدقيق

كفاية مخصص الخسائر الإئتمانية للذمم المدينة

شملت إجراءات التدقيق دراسة إجراءات الرقابة المستخدمة من قبل إدارة الشركة على عملية تحصيل الذمم التجارية ومراجعتنا لأعمار الذمم والتحصيلات في الفترة اللاحقة والضمانات المتعلقة بتلك الذمم ودراسة كفاية مخصص الخسائر الإئتمانية المتوقعة للذمم التجارية وذلك من خلال تقييم فرضيات الإدارة.

ولقد قمنا بكفاية إفصاحات الشركة حول التقديرات المهمة للوصول لمخصص الخسائر الإئتمانية للذمم التجارية.

بلغ رصيد الذمم التجارية المدينة وشيكات برسم التحصيل وشيكات في الصندوق مبلغ ٤,٨٩٥,٣٧٢ دينار أردني وقامت إدارة الشركة بتقدير قيمة مخصص الخسائر الإئتمانية المتوقعة بمبلغ ٦٨١,٨٤٦ دينار أردني كما في ٣١ كانون الأول ٢٠٢٥.

MEMBER OF THE

 FORUM OF FIRMS

عضو منتدى الشركات الكبرى في الاتحاد الدولي للمحاسبين (نيويورك)

TAG.GD Corporate House

46 Abdel Rahim Al-Waked St., Shmeisani

Tel: +962 6 5100 900

Fax: +962 6 5100 901

P.O.Box: 921100 Amman 11192, Jordan tagco.amman@tagi.com



tagi.com

مبنى الإدارة العامة - طلال أبوغزاله العالمية الرقمية

46 شارع عبد الرحيم الواكد، الشميساني

هاتف: +962 6 5100 900

فاكس: +962 6 5100 901

ص.ب: 921100 عمان 11192، الأردن

معلومات أخرى

إن الإدارة مسؤولة عن المعلومات الأخرى. تتضمن المعلومات الأخرى المعلومات في التقرير السنوي ولكن لا تتضمن القوائم المالية الموحدة وتقريرنا حولها.

إن رأينا حول القوائم المالية الموحدة لا يتضمن المعلومات الأخرى وإننا لا نبدي أي نوع من التأكيد حولها.

فيما يخص تدقيق القوائم المالية الموحدة، فإن مسؤوليتنا هي قراءة المعلومات الأخرى، بحيث نأخذ بالإعتبار فيما إذا كانت المعلومات الأخرى غير منسجمة بشكل جوهري مع القوائم المالية أو المعلومات التي تم التوصل إليها من خلال تدقيقنا أو في حال ظهر بأن في تلك المعلومات الأخرى أخطاء جوهريّة. وفي حال إستنتاجنا، بناء على العمل الذي قمنا به، بوجود خطأ جوهري في هذه المعلومات الأخرى، فإنه يتوجب علينا التقرير عن تلك الحقيقة، ولا يوجد أية أمور خاصة بهذا الموضوع يتوجب التقرير حولها.

مسؤوليات الإدارة والأشخاص المسؤولين عن الحوكمة عن القوائم المالية الموحدة

إن الإدارة مسؤولة عن إعداد وعدالة عرض هذه القوائم المالية الموحدة وفقاً للمعايير الدولية لإعداد التقارير المالية، وعن الرقابة الداخلية التي تراها ضرورية لإعداد قوائم مالية موحدة خالية من الأخطاء الجوهرية سواء كانت بسبب الإحتيال أو الخطأ.

عند إعداد القوائم المالية الموحدة، تكون الإدارة مسؤولة عن تقييم قدرة الشركة على الإستمرارية والإفصاح، عندما ينطبق ذلك عن أمور تتعلق بالإستمرارية وإستخدام أساس الإستمرارية في المحاسبة، ما لم توجد نية لدى الإدارة بتصفية الشركة أو إيقاف أعمالها أو عدم وجود بديل واقعي غير ذلك.

الأشخاص المسؤولين عن الحوكمة مسؤولين عن الإشراف على إعداد التقارير المالية للشركة.

مسؤولية المدقق حول تدقيق القوائم المالية الموحدة

إن أهدافنا هي الحصول على تأكيد معقول فيما إذا كانت القوائم المالية الموحدة ككل خالية من التحريفات الجوهرية، سواءاً كانت بسبب الإحتيال أو الخطأ، وإصدار تقريرنا الذي يتضمن رأينا حولها. التأكيد المعقول هو مستوى عال من التأكيد، ولكنه ليس ضماناً بأن التدقيق الذي قمنا به وفقاً للمعايير الدولية للتدقيق سوف يكشف دائماً أي خطأ جوهري إن وجد، إن التحريفات يمكن أن تنشأ عن الإحتيال أو الخطأ، وتعتبر جوهرية إذا كانت بشكل فردي أو إجمالي يمكن أن تؤثر بشكل معقول على القرارات الإقتصادية المتخذة من قبل مستخدمي هذه القوائم المالية الموحدة.

كجزء من عملية التدقيق وفقاً لمعايير التدقيق الدولية، نقوم بممارسة الحكم المهني والمحافظة على تطبيق مبدأ الشك المهني في جميع نواحي التدقيق، بالإضافة إلى:

- تحديد وتقييم مخاطر الأخطاء الجوهرية في القوائم المالية الموحدة، سواءاً كانت ناشئة عن إحتيال أو خطأ، وكذلك تصميم وتنفيذ إجراءات التدقيق ملائمة تستجيب لتلك المخاطر، والحصول على أدلة تدقيق كافية ومناسبة لتوفر أساساً لرأينا. إن خطر عدم إكتشاف أخطاء جوهرية ناتجة عن إحتيال أعلى من الخطر الناتج عن الخطأ، كما أن الإحتيال قد يشمل على التواطؤ، التزوير، الحذف المتعمد، التحريفات، أو تجاوز لأنظمة الرقابة الداخلية.
- الحصول على فهم لأنظمة الرقابة الداخلية ذات الصلة بالتدقيق لغايات تصميم إجراءات تدقيق ملائمة في ظل الظروف القائمة، وليس لغرض إبداء رأي حول مدى فعالية أنظمة الرقابة الداخلية في الشركة.
- تقييم مدى ملائمة السياسات المحاسبية المستخدمة ومدى معقولية التقديرات المحاسبية والإيضاحات ذات العلاقة المعدة من قبل الإدارة.
- الإستنتاج عن مدى ملائمة إستخدام الإدارة لأساس الإستمرارية في المحاسبة، وإستناداً إلى أدلة التدقيق التي تم الحصول عليها، فيما إذا كان هناك وجود لعدم تيقن جوهري ذا صلة بأحداث أو ظروف يمكن أن تثير شكوكاً جوهرية حول قدرة الشركة على الإستمرارية كمنشأة مستمرة. فإذا إستنتاجنا عدم وجود تيقن جوهري، فنحن مطالبون أن نلفت الإنتباه في تقرير المدقق إلى الإيضاحات ذات الصلة الواردة في القوائم المالية الموحدة، أو إذا كان الإفصاح عن هذه المعلومات غير كافياً، فإننا سوف نقوم بتعديل رأينا. إستنتاجاتنا تعتمد على أدلة التدقيق التي تم الحصول عليها حتى تاريخ تقرير المدقق. ومع ذلك، فإنه من الممكن أن تتسبب أحداث أو ظروف مستقبلية في توقف الشركة عن الإستمرار كمنشأة مستمرة.
- تقييم العرض العام والشكل والمحتوى للقوائم المالية الموحدة بما فيها الإيضاحات وفيما إذا كانت القوائم المالية الموحدة تمثل المعاملات والأحداث بشكل يحقق العرض العادل.

تقرير مدقق الحسابات المستقل للسنة المنتهية في ٣١ كانون الأول ٢٠٢٥

- الحصول على أدلة تدقيق كافية وملائمة حول المعلومات المالية للمنشآت أو أنشطة الأعمال ضمن المجموعة لإبداء رأي حول القوائم المالية الموحدة. نحن مسؤولون عن التوجيه والإشراف والإنجاز على تدقيق المجموعة. نحن نبقي مسؤولين بالمطلق عن تقرير التدقيق.
 - لقد تواصلنا مع الأشخاص المسؤولين عن الحوكمة فيما يتعلق بنطاق وتوقيت التدقيق المخطط له وملاحظات التدقيق الهامة، بما في ذلك أية نقاط ضعف هامة في نظام الرقابة الداخلية نحددها خلال تدقيقنا.
 - لقد زدنا أيضاً الأشخاص المسؤولين عن الحوكمة بتصريح حول التزامنا بمتطلبات السلوك المهني المتعلقة بالاستقلالية، وإبلاغهم عن جميع العلاقات والأمور الأخرى التي من الممكن أن تؤثر على استقلاليتنا وكذلك الإجراءات الوقائية إن وجدت.
- من تلك الأمور التي تم إيصالها إلى الأشخاص المسؤولين عن الحوكمة، قمنا بتحديد الأمور الأكثر أهمية في تدقيق القوائم المالية الموحدة للسنة الحالية وهي بالتالي أمور التدقيق الأساسية. نقوم بوصف هذه الأمور في تقريرنا إلا إذا كان هنالك قانون أو تشريع يحول دون الإفصاح عن ذلك الأمر، أو في حالات نادرة جداً، والتي نقرر بها عدم الإفصاح عن ذلك الأمر في تقريرنا، لوجود آثار سلبية متوقع أن تفوق المنفعة العامة من تلك الإفصاحات.

تقرير حول المتطلبات القانونية والتشريعية الأخرى تقرير نظيف

تحتفظ الشركة بسجلات محاسبية منتظمة بصورة أصولية، وإن القوائم المالية الموحدة المدققة والبيانات المالية الواردة في تقرير مجلس الإدارة متفقة معها ونوصي الهيئة العامة بالمصادقة عليها.

طلال أبوغزاله وشركاه الدولية



عزيز عبد القادر
(إجازة رقم ٨٦٧)

عمان في ١ شباط ٢٠٢٦

شركة مسافات للنقل المتخصص
شركة مساهمة عامة محدودة
عمان - المملكة الأردنية الهاشمية

قائمة المركز المالي الموحدة كما في ٣١ كانون الأول ٢٠٢٥

٢٠٢٤	٢٠٢٥	إيضاحات	الموجودات
دينار أردني	دينار أردني		الموجودات غير المتداولة
٢٥,٢١٣,٥٦٣	٢٦,٧٧٧,٣٤٠	٣	ممتلكات ومعدات
١,٦٢٦,٥٢٤	١,٦٥٣,٦٨٩	٤	إستثمارات في شركات زميلة
٥٣٨,٧٧٩	٦٠٣,٣٤٤	٥	موجودات مالية بالقيمة العادلة من خلال الدخل الشامل الآخر
-	١,٢٤٤,٠٣٦	٦	ذمة طرف ذو علاقة مدينة
٢٧,٣٧٨,٨٦٦	٣٠,٢٧٨,٤٠٩		مجموع الموجودات غير المتداولة
			الموجودات المتداولة
٩٦٢,٨٨٩	١,٠١٣,١٦٥	٧	مخزون
٢,٨٤٧,٨٦٨	١,١٤٣,٥٣٩	٦	ذمم أطراف ذات علاقة مدينة
٩٩٧,٢٥٧	٧٩٧,٢٨٥	٦	شيكات برسم التحصيل - أطراف ذات علاقة
٩٧٦,٣٨٤	٩٩٤,٤١٨	٨	أرصدة مدينة أخرى
٤,٤٢٤,٩٣٣	٤,٢١٣,٥٢٦	٩	ذمم تجارية مدينة
١٠٢,٠٠٠	٢٠٢,١٠٢		حسابات جارية لدى البنوك
١٠,٣١١,٣٣١	٨,٣٦٤,٠٣٥		مجموع الموجودات المتداولة
٣٧,٦٩٠,١٩٧	٣٨,٦٤٢,٤٤٤		مجموع الموجودات

إن الإيضاحات المرفقة تشكل جزءاً لا يتجزأ من هذه القوائم المالية الموحدة

شركة مسافات للنقل المتخصص
شركة مساهمة عامة محدودة
عمان - المملكة الأردنية الهاشمية

قائمة المركز المالي الموحدة كما في ٣١ كانون الأول ٢٠٢٥

٢٠٢٤	٢٠٢٥	إيضاحات	
دينار أردني	دينار أردني		حقوق الملكية والمطلوبات
			حقوق الملكية
١٨,٥٠٠,٠٠٠	١٨,٥٠٠,٠٠٠		رأس المال
١,٨٦٦,٦٣٠	٢,٠١٩,٨٧٧	١٠	إحتياطي اجباري
١,٨٥٤,٢٠٣	١,٩٩٦,٤٧٥	١١	إحتياطي اختياري
			حصة في التغير في القيمة العادلة لاستثمارات في موجودات
١٠١,٠٠٤	١٦٥,٥٦٩		مالية بالقيمة العادلة من خلال الدخل الشامل الآخر
			حصة في التغير في القيمة العادلة لاستثمارات في موجودات
(١٤,٣٥٠)	(٦,٦٨١)		مالية بالقيمة العادلة من خلال الدخل الشامل الآخر - شركات زميلة
١,٤٥٩,٩٩٥	١,٧١٨,٠٧٩	٢٤	أرباح محتفظ بها
٢٣,٧٦٧,٤٨٢	٢٤,٣٩٣,٣١٩		المجموع قبل الحقوق غير المسيطرة
١,٣٠٢	١,٣٠٦		حقوق غير مسيطرة
٢٣,٧٦٨,٧٨٤	٢٤,٣٩٤,٦٢٥		مجموع حقوق الملكية
			المطلوبات
			المطلوبات غير المتداولة
١٩٢,٨٤٧	١٨٧,٥٨٦	١٢	إلتزامات عقود إيجار
١,٤٦٦,١٣٩	١,٧٦٢,٨٨٨	١٣	قروض - الجزء غير المتداول
-	١٢٧,١٠٣		شيكات مؤجلة الدفع - الجزء غير المتداول
١٨,٣١٢	٣٣,٨٩٨	١٤	مخصص مكافأة نهاية الخدمة
١,٦٧٧,٢٩٨	٢,١١١,٤٧٥		مجموع المطلوبات غير المتداولة
			المطلوبات المتداولة
٢,١٩٢,٥٩٩	١,٩٦٢,٤٢٠		ذمم تجارية دائنة
٢,٠١٣,١٦١	١,٦٦١,٧٣٩	١٥	أرصدة دائنة أخرى
٨١٤,٧٤٤	٨٩٨,٣٥٤		شيكات مؤجلة الدفع
٧,٠٠٨	٣١,٣٥٣	٧	ذمم أطراف ذات علاقة دائنة
٥٥٢,٤٩٥	٥١٣,٢٩٦	١٢	إلتزامات عقود إيجار
١,٥٧٤,٤٠٠	٢,٠٠٤,٦٩٥	١٣	قروض - الجزء المتداول
٥,٠٨٩,٧٠٨	٥,٠٦٤,٤٨٧	١٦	بنوك دائنة
١٢,٢٤٤,١١٥	١٢,١٣٦,٣٤٤		مجموع المطلوبات المتداولة
١٣,٩٢١,٤١٣	١٤,٢٤٧,٨١٩		مجموع المطلوبات
٣٧,٦٩٠,١٩٧	٣٨,٦٤٢,٤٤٤		مجموع حقوق الملكية والمطلوبات

إن الإيضاحات المرفقة تشكل جزءاً لا يتجزأ من هذه القوائم المالية الموحدة

شركة مسافات للنقل المتخصص
شركة مساهمة عامة محدودة
عمّان - المملكة الأردنية الهاشمية

قائمة الدخل الشامل الموحدة للسنة المنتهية في ٣١ كانون الأول ٢٠٢٥

٢٠٢٤	٢٠٢٥	إيضاحات	
دينار أردني	دينار أردني		
٣٢,٤٧٠,٣٠٥	٣٢,٥٩١,٧٣٩	١٧	الإيرادات
(٢٩,٧٦١,٧٠٧)	(٢٩,٧٧٠,٠٧٧)	١٨	التكلفة
٣٣,٧٩٨	٣٧,٥٧٢	١٩	محطة الوقود بالصافي
٢,٧٤٢,٣٩٦	٢,٨٥٩,٢٣٤		مجمّل الربح
٦٣٠,٠٣٨	١,١٢٦,٥٧٧	٢٠	إيرادات أخرى بالصافي
(١,٥٢٠,٣٦٦)	(١,٧٥٤,١٩٤)	٢١	مصاريف إدارية
(٦٨٤,٣٨٧)	(٧٢٦,٩٩٦)		تكاليف تمويل
١١١,٧٧٩	٥١,٣٣٦	٤	حصة في نتائج أعمال شركات زميلة
١,٢٧٩,٤٦٠	١,٥٥٥,٩٥٧		الربح قبل الضريبة
(٢٠١,٩١٤)	(٢٤٩,٨٥٩)	١٥	مخصص ضريبة الدخل
(١٠,٠٩٥)	(١٢,٤٩١)		مساهمة وطنية
(٤,٦٦٤)	-		ضريبة دخل مدفوعة عن سنوات سابقة
١,٠٦٢,٧٨٧	١,٢٩٣,٦٠٧		الربح
			دخل شامل آخر
			حصة في التغير في القيمة العادلة لاستثمارات في موجودات
٨٩,٢١٦	٦٤,٥٦٥		مالية بالقيمة العادلة من خلال الدخل الشامل
			حصة في التغير في القيمة العادلة لاستثمارات في موجودات
٨,٩٧٦	٧,٦٦٩		مالية بالقيمة العادلة من خلال الدخل الشامل - شركات زميلة
١,١٦٠,٩٧٩	١,٣٦٥,٨٤١		مجموع الدخل الشامل
			الربح ويعزى إلى:
١,٠٦٢,٧٨٤	١,٢٩٣,٦٠٣		مساهمي الشركة الأم
٣	٤		حقوق غير مسيطرة
١,٠٦٢,٧٨٧	١,٢٩٣,٦٠٧		المجموع
			مجموع الدخل الشامل ويعزى إلى:
١,١٦٠,٩٧٦	١,٣٦٥,٨٣٧		مساهمي الشركة الأم
٣	٤		حقوق غير مسيطرة
١,١٦٠,٩٧٩	١,٣٦٥,٨٤١		المجموع
١٨,٥٠٠,٠٠٠	١٨,٥٠٠,٠٠٠		المتوسط المرجح للأسهم خلال السنة
-/٠٦ دينار أردني	-/٠٧ دينار أردني		حصة السهم الأساسية من الربح

إن الإيضاحات المرفقة تشكل جزءاً لا يتجزأ من هذه القوائم المالية الموحدة

شركة مسافات للنقل المتخصص
شركة مساهمة عامة محدودة
عمان - المملكة الأردنية الهاشمية

قائمة التدفقات النقدية الموحدة للسنة المنتهية في ٣١ كانون الأول ٢٠٢٥

٢٠٢٤	٢٠٢٥	
دينار أردني	دينار أردني	التدفقات النقدية من الأنشطة التشغيلية
١,٢٧٩,٤٦٠	١,٥٥٥,٩٥٧	الربح قبل الضريبة
		تعديلات لـ :
٣,٣٤٧,٤٦٩	٣,١٧٢,٦٠٢	إستهلاكات
(٢٩٩,٦٠٩)	(٣٤٣,٤٤٧)	أرباح بيع ممتلكات ومعدات
(١١١,٧٧٩)	(٥١,٣٣٦)	حصة في نتائج أعمال شركات زميلة
٢٨,٨٦٢	٢٥,٤٦٥	مكافأة نهاية الخدمة
		التغير في الموجودات والمطلوبات التشغيلية:
-	(١,٢٤٤,٠٣٦)	ذمة طرف ذو علاقة مدينة
(٤٨٠,٨٤٤)	(٥٠,٢٧٦)	مخزون
٣٣٠,٧٨٢	١,٧٠٤,٣٢٩	ذمم أطراف ذات علاقة مدينة
(٤٢٧,٢٥٧)	١٩٩,٩٧٢	شيكات برسم التحصيل - أطراف ذات علاقة
٢٨,٠٦٩	(١٨,٠٣٤)	أرصدة مدينة أخرى
٧١٥,٣٤٢	٢١١,٤٠٧	ذمم تجارية مدينة
٢٦٢,٥٤٤	٢١٠,٧١٣	شيكات مؤجلة الدفع
(٢٣,١٤٤)	(٩,٨٧٩)	مخصص مكافأة نهاية الخدمة
(١٠,٥٦٠)	٢٤,٣٤٥	ذمم أطراف ذات علاقة دائنة
٤٠٣,٥٢٤	(٢٣٠,١٧٩)	ذمم تجارية دائنة
(٣١٠,٦١٢)	(٤٣٤,٤٤٨)	أرصدة دائنة أخرى
٤,٧٣٢,٢٤٧	٤,٧٢٣,١٥٥	
(٤٠٤,٦٤٣)	(١٧٩,٣٢٤)	ضريبة دخل مدفوعة
٤,٣٢٧,٦٠٤	٤,٥٤٣,٨٣١	صافي النقد من الأنشطة التشغيلية
		التدفقات النقدية من الأنشطة الإستثمارية
(٧,٠٠٠)	-	موجودات مالية بالقيمة العادلة من خلال الدخل الشامل الآخر
(٤,١٠٢,٩٩٤)	(٤,٩٢٩,٩١٦)	شراء ممتلكات ومعدات
٤٣٠,٧٩١	٥٣٦,٩٨٤	المتحصل من بيع ممتلكات ومعدات
(١٠٨,٩٠٢)	٣١,٨٤٠	إستثمارات في شركات زميلة
(٣,٧٨٨,١٠٥)	(٤,٣٦١,٠٩٢)	صافي النقد من الأنشطة الإستثمارية
		التدفقات النقدية من الأنشطة التمويلية
(٩٢٥,٠٠٠)	(٧٤٠,٠٠٠)	أرباح موزعة على المساهمين
(٣٣,٤٤٧)	(٤٤,٤٦٠)	إلتزامات عقود إيجار
٢٣٤,٤٢٢	٧٢٧,٠٤٤	قروض
١١٠,٢٧٨	(٢٥,٢٢١)	بنوك دائنة
(٦١٣,٧٤٧)	(٨٢,٦٣٧)	صافي النقد من الأنشطة التمويلية
(٧٤,٢٤٨)	١٠٠,١٠٢	صافي التغير في النقد والنقد المعادل
١٧٦,٢٤٨	١٠٢,٠٠٠	النقد والنقد المعادل في بداية السنة
١٠٢,٠٠٠	٢٠٢,١٠٢	النقد والنقد المعادل في نهاية السنة

إن الإيضاحات المرفقة تشكل جزءاً لا يتجزأ من هذه القوائم المالية الموحدة

شركة مسافات للنقل المتخصص
شركة مساهمة عامة محدودة
عمان – المملكة الأردنية الهاشمية

إيضاحات حول القوائم المالية الموحدة للسنة المنتهية في ٣١ كانون الأول ٢٠٢٥

١. الوضع القانوني والنشاط

– فيما يلي بيان الوضع القانوني والنشاط للشركة الأم والشركات التابعة:

اسم الشركة	الصفة القانونية	وزارة الصناعة والتجارة	تاريخ التسجيل لدى	رقم السجل	غايات الشركة الرئيسية
مسافات للنقل المتخصص	مساهمة عامة محدودة	٦ آذار ٢٠٠٦	٣٩١	٣٩١	ممارسة أعمال النقل المتخصص للمواد الأسنانية والخرسانة الجاهزة والبضائع والنفط الخام ومشتقاته والمواد الكيماوية السائلة والزيوت.
الأردنية للكماسات وتوريد المعدات والآليات الإنشائية	ذات مسؤولية محدودة	٢٩ تشرين الثاني ١٩٩٥	٤١٩٥	٤١٩٥	تجارة المعدات الإنشائية وإستخراج الحصمة والرمال بكافة أنواعها والتعدين وإقامة وإدارة الكماسات لغايات الشركة.
شركة مسافات لتأجير السيارات السياحية	ذات مسؤولية محدودة	١٨ كانون الأول ٢٠١٤	٣٩٠٤٤	٣٩٠٤٤	بيع وشراء السيارات الجيدة والمستعملة وخدمات توصيل الزبائن وخدمات تأجير سيارات سياحية
شركة القصواء لآليات والمعدات	ذات مسؤولية محدودة	٢٣ أيلول ٢٠١٩	٥٥٣٨٣	٥٥٣٨٣	تجارة الشاحنات والسيارات وتجارة التجزئة في قطع غيار السيارات الجيدة والمستعملة وتجارة التجزئة في الإطارات

– تم إقرار القوائم المالية من قبل مجلس إدارة الشركة في جلسته المنعقدة بتاريخ ٢٩ كانون الثاني ٢٠٢٦، وتتطلب هذه القوائم المالية موافقة الهيئة العامة للمساهمين.

٢. أسس إعداد القوائم المالية والسياسات المحاسبية الجوهرية

٢-١ أسس إعداد القوائم المالية

– الإطار العام لإعداد القوائم المالية

تم إعداد هذه القوائم المالية وفقاً للمعايير الدولية لإعداد التقارير المالية.

– أسس القياس المستخدمة في إعداد القوائم المالية

تم إعداد القوائم المالية استناداً إلى طريقة التكلفة التاريخية باستثناء بعض البنود التي تم قياسها باستخدام طرق أخرى غير طريقة التكلفة التاريخية.

– العملة الوظيفية وعملة العرض

تم عرض القوائم المالية بالدينار الأردني والذي يمثل العملة الوظيفية للمنشأة.

٢-٢ استخدام التقديرات

– عند إعداد القوائم المالية تقوم الإدارة بإجتهادات وتقديرات وإفتراسات تؤثر في تطبيق السياسات المحاسبية ومبالغ الموجودات والمطلوبات والإيرادات والمصاريف، وإن النتائج الفعلية قد تختلف عن هذه التقديرات.

– يتم الاعتراف بالتغيرات في التقديرات المحاسبية في الفترة التي تم فيها تغيير التقديرات والسنوات القادمة التي تتأثر بذلك التغيير.

– إن الأمثلة حول استخدام التقديرات هي الخسائر الائتمانية المتوقعة، تقادم المخزون، الأعمار الإنتاجية للممتلكات والمعدات القابلة للإستهلاك، المخصصات، وأية قضايا مقامة ضد المنشأة.

إيضاحات حول القوائم المالية الموحدة للسنة المنتهية في ٣١ كانون الأول ٢٠٢٥

٣-٢ معايير وتفسيرات أصدرت وأصبحت سارية المفعول

رقم المعيار أو التفسير	البيان	تاريخ النفاذ
تعديلات على معيار المحاسبة الدولي رقم (٢١).	عدم إمكانية التبادل.	١ كانون ثاني ٢٠٢٥.

معايير وتفسيرات أصدرت ولم تصبح سارية المفعول بعد

رقم المعيار أو التفسير	البيان	تاريخ النفاذ
تعديلات على المعايير الدولية لإعداد التقارير المالية أرقام ١٠,٩,٧,١ ومعيار المحاسبة الدولي رقم ٧.	تحسينات سنوية للمعايير الدولية لإعداد التقارير المالية.	١ كانون الثاني ٢٠٢٦.
تعديلات على المعيار الدولي لإعداد التقارير المالية رقم (٧) و (٩).	تعديلات متعلقة بتصنيف وقياس الأدوات المالية.	١ كانون ثاني ٢٠٢٦.
تعديلات على لمعيار المحاسبي الدولي رقم (٢١).	الترجمة الى عملة عرض تضخمية	١ كانون ثاني ٢٠٢٧.
صدر المعيار الدولي لإعداد التقارير المالية رقم (١٨).	العرض والافصاح للقوائم المالية الذي سيحل محل معيار المحاسبة الدولي رقم (١).	١ كانون ثاني ٢٠٢٧.
صدر المعيار الدولي لإعداد التقارير المالية رقم (١٩).	الإفصاح عن الشركات التابعة التي لا يوجد لها مسائل عامة.	١ كانون ثاني ٢٠٢٧.
المعيار الدولي للتقارير المالية رقم ١٠ ومعيار المحاسبة الدولي رقم ٢٨.	بيع أو مساهمة الموجودات بين مستثمر وشركته الزميلة أو المشروع المشترك.	متاح للتطبيق الاختياري - تاريخ سريان موحل الى أجل غير مسمى.

معايير وتفسيرات أصدرت ولم تصبح سارية المفعول بعد

٢-٤ ملخص للسياسات المحاسبية الجوهرية

أسس توحيد القوائم المالية

تضم القوائم المالية الموحدة القوائم المالية للمنشأة الأم (شركة مسافات للنقل المتخصص) والمنشآت التابعة التالية التي تسيطر عليها:

اسم الشركة	الصفة القانونية	رأس المال المدفوع	نسبة الملكية
الشركة الأردنية للكسارات وتوريد المعدات والآليات الانشائية	ذات مسؤولية محدودة	دينار أردني ١٠٠,٠٠٠	٩٩,٩٠٪
شركة مسافات لتأجير السيارات السياحية	ذات مسؤولية محدودة	٥٠٠,٠٠٠	١٠٠,٠٠٪
شركة القصواء للآليات والمعدات	ذات مسؤولية محدودة	١٠٠,٠٠٠	١٠٠,٠٠٪

- يفترض وجود السيطرة عندما يكون للمستثمر التعرض لـ أو الحق في العوائد المتغيرة والناجمة عن العلاقة مع الجهة المستثمر بها، ولديه القدرة على التأثير على هذه العوائد من خلال سلطته على الجهة المستثمر بها، باستثناء بعض الظروف الاستثنائية عندما يمكن إثبات أن هذه الملكية لا تمثل سيطرة.
- يتم استبعاد الأرصدة والمعاملات والدخل والمصاريف الداخلية بين المجموعة (المنشأة الأم والمنشآت التابعة) بالكامل.
- تمثل الحقوق غير المسيطرة حقوق ملكية في منشأة تابعة غير منسوبة بشكل مباشر أو غير مباشر إلى المنشأة الأم.
- عندما تفقد المنشأة الأم السيطرة على منشأة تابعة، فإنها تقوم بإلغاء الاعتراف بموجودات ومطلوبات المنشأة التابعة والحقوق غير المسيطرة ذات الصلة وغيرها من حقوق الملكية، يتم إثبات أي أرباح أو خسائر ناتجة عن فقدان السيطرة في قائمة الدخل الشامل. يتم قياس الحصة المتبقية بعد فقدان السيطرة بالقيمة العادلة.

الممتلكات والمعدات

- يتم الاعتراف مبدئياً بالممتلكات والمعدات بالتكلفة التي تمثل سعر الشراء مضافاً إليه أي تكاليف أخرى تم تحميلها على نقل الممتلكات والمعدات إلى الموقع وتحقيق الشروط اللازمة لها لتعمل بالطريقة التي ترغبها الإدارة.
- بعد الاعتراف المبدئي، يتم تسجيل الممتلكات والمعدات في قائمة المركز المالي بالتكلفة مطروحاً منها الإستهلاك المتراكم وأي خسائر تدني متراكمة في القيمة، أما الاراضي فلا تستهلك.
- يتم الاعتراف بالإستهلاك في كل فترة كمصروف. ويتم احتساب الإستهلاك على أساس القسط الثابت والذي يتوقع إستهلاك المنافع الاقتصادية المستقبلية المتوقعة لهذه الموجودات خلال العمر الإنتاجي لها باستخدام النسب السنوية التالية:

الفئة	نسبة الإستهلاك
	%
سيارات وخلاطات	١٥-٥
مباني جاهزة وهناجر	١٠-٧
محطة الوقود	٢٥-٥
أجهزة كهربائية وأجهزة وبرامج كمبيوتر	١٥
عدد وأدوات	١٢
أثاث	١٠
نظام الطاقة الشمسية	٢٠

- تتم مراجعة الأعمار الإنتاجية المقدرة في نهاية كل سنة، وأي تغيير في التقديرات يتم تأثيره في الفترات اللاحقة.
- يتم إجراء اختبار لتدني القيمة التي تظهر بها الممتلكات والمعدات في قائمة المركز المالي عند ظهور أي أحداث أو تغييرات في الظروف تظهر أن هذه القيمة غير قابلة للاسترداد. في حال ظهور أي مؤشر لتدني القيمة، يتم احتساب خسائر تدني تبعاً لسياسة تدني قيمة الموجودات.
- عند أي استبعاد لاحق للممتلكات أو المعدات فإنه يتم الاعتراف بقيمة المكاسب أو الخسارة الناتجة، التي تمثل الفرق ما بين صافي عوائد الاستبعاد والقيمة التي تظهر بها هذه الممتلكات أو المعدات في قائمة المركز المالي، ضمن الربح أو الخسارة.
- يتم تحميل المبالغ التي تدفع لإنشاء الممتلكات أو المعدات بداية إلى حساب مشاريع قيد التنفيذ. وعندما يصبح المشروع جاهزاً للاستخدام يتم نقله إلى البند الخاص به من ضمن الممتلكات والمعدات.

تدني قيمة الموجودات الغير المالية

- في تاريخ كل قائمة مركز مالي، تقوم الإدارة بمراجعة القيمة التي تظهر بها الموجودات غير المالية (الممتلكات والآلات والمعدات والممتلكات الاستثمارية) في قائمة المركز المالي، لتحديد فيما إذا كان هناك أي مؤشرات تدل على تدني قيمة هذه الموجودات.
- في حالة ظهور أي مؤشرات تدني، يتم تقدير القيمة القابلة للإسترداد للموجودات لتحديد مدى خسارة التدني، وهي القيمة التي تتجاوز بها القيمة التي يظهر بها الموجود في قائمة المركز المالي قيمته القابلة للإسترداد. وتمثل القيمة القابلة للإسترداد قيمة الموجود العادلة مطروحاً منها تكاليف البيع أو قيمة المنفعة في الموجود أيهما أكبر. القيمة العادلة للموجود هي القيمة التي من الممكن تبادل الموجود عندها ما بين أطراف على علم وراغبة بالتفاوض على أساس تجاري. وقيمة المنفعة في الموجود هي القيمة الحالية للتدفقات النقدية المستقبلية المتوقع تولدها من الموجود.
- لأغراض تقييم الإنخفاض في القيمة، يتم جميع الأصول في أدنى المستويات التي تتوفر لها تدفقات نقدية بشكل مستقل (الوحدات المولدة للنقد). وتتم مراجعة إنخفاض القيمة السابق للأصول غير المالية (فيما عدا الشهرة) للنظر في إمكانية عكسها المحتمل في تاريخ القوائم المالية.
- يتم الاعتراف بخسارة التدني مباشرة من ضمن الخسائر.
- عند عكس خسارة تدني القيمة في فترة لاحقة، يتم زيادة القيمة التي يظهر بها الموجود في قائمة المركز المالي بالقيمة المعدلة التقديرية للقيمة القابلة للإسترداد بحيث لا تزيد قيمة الزيادة نتيجة عكس خسارة التدني عن قيمة التكلفة التاريخية المستهلكة في حالة عدم الاعتراف بالتدني في السنوات السابقة. ويتم الاعتراف بعكس خسارة التدني مباشرة من ضمن الربح.

الاستثمار في المنشآت الزميلة

- المنشأة الزميلة هي منشأة يمارس المستثمر تأثيراً هاماً عليها، وهي ليست منشأة تابعة أو حصة في مشروع مشترك. ويعرف التأثير الهام بأنه القدرة على المشاركة في القرارات المتعلقة بالسياسات المالية والتشغيلية للمنشأة المستثمر بها وليس السيطرة أو السيطرة المشتركة على هذه السياسات ويتوفر التأثير الهام عندما تكون مساهمة المنشأة بنسبة أكبر من ٢٠٪ من حقوق التصويت في المنشأة المستثمر بها.
- يتم احتساب إستثمارات المنشأة في منشآتها الزميلة باستخدام طريقة حقوق الملكية. بموجب طريقة حقوق الملكية، يتم الاعتراف أولاً بالاستثمار في المنشأة الزميلة بالتكلفة ويتم زيادة أو إنقاص المبلغ المسجل للاعتراف بحصة المستثمر من أرباح أو خسائر الجهة المستثمر بها بعد تاريخ الشراء. ويتم الاعتراف بحصة المستثمر من أرباح أو خسائر الجهة المستثمر بها في حساب الربح أو الخسارة للمستثمر. تخفض التوزيعات المستلمة من الجهة المستثمر بها من المبلغ المسجل للاستثمار.
- يتم عرض حصة المنشأة في أي تغيير في الدخل الشامل الآخر لتلك المنشآت المستثمر بها كجزء من قائمة الدخل الشامل الآخر للمنشأة.

المخزون

- يتم قياس المخزون بالتكلفة أو صافي القيمة القابلة للتحقق أيهما اقل.
- تشمل تكلفة المخزون كافة تكاليف الشراء، تكاليف التحويل والتكاليف الأخرى المتكبدة في سبيل جلب المخزون إلى مكانه ووضع الحال.
- يتم تحديد تكلفة المخزون باستخدام طريقة المتوسط المرجح.
- تمثل صافي القيمة القابلة للتحقق السعر المقدر للإستخدام في سياق النشاط العادي مطروحاً منه التكاليف المقدرة للإكمال والتكاليف الضرورية المقدرة لاتمام عملية الإستخدام.

— الأطراف ذات العلاقة

- تمثل المعاملات مع الأطراف ذات العلاقة تحويل الموارد والخدمات أو الإلتزامات ما بين الأطراف ذات العلاقة.
- يتم اعتماد أسس وشروط التعاملات بين الأطراف ذات العلاقة من قبل الإدارة.

— الأدوات المالية

- الأداة المالية هي أي عقد ينتج عنه موجوداً مالياً لمنشأة وإلتزام مالي أو أداة ملكية لمنشأة أخرى.

— الموجودات المالية

- الموجود المالي هو أي موجود يكون عبارة عن:
 - أ. نقد، أو
 - ب. أدوات حقوق ملكية في منشأة أخرى، أو
 - ج. حق تعاقدى لإستلام نقد أو موجود مالي آخر من منشأة أخرى، أو لتبادل الموجودات أو المطلوبات المالية مع منشأة أخرى بموجب شروط من المتوقع أن تكون إيجابية للمنشأة، أو
 - د. عقد من الممكن أو ستم تسويته في أدوات حقوق الملكية الخاصة بالمنشأة.
- يتم قياس الموجودات المالية مبدئياً (غير المصنفة ضمن فئة القيمة العادلة من خلال الربح أو الخسارة) بالقيمة العادلة مضافاً إليها تكاليف المعاملات التي تنسب مباشرة إلى إمتلاك الموجود المالي. أما في حالة الموجودات المالية المصنفة ضمن فئة القيمة العادلة من خلال الربح أو الخسارة فيتم تسجيل تكاليف المعاملات في قائمة الدخل.
- تصنف الموجودات المالية إلى ثلاث فئات وهي على النحو التالي:
 - موجودات مالية بالتكلفة المطفأة.
 - موجودات مالية بالقيمة العادلة من خلال الدخل الشامل الآخر.
 - موجودات مالية بالقيمة العادلة من خلال الربح أو الخسارة.
- يتم قياس الموجود المالي بالتكلفة المطفأة إذا تحقق الشرطان التاليان:
 - تم الإحتفاظ بالموجود ضمن نموذج أعمال والذي يكون الهدف منه الإحتفاظ بالموجودات من أجل تحصيل التدفقات النقدية التعاقدية.
 - ينتج عن الشروط التعاقدية للموجود المالي في تواريخ محددة تدفقات نقدية تكون مجرد دفعات للمبلغ الأصلي والفائدة على المبلغ الأصلي القائم.
- يتم قياس الموجود المالي بالقيمة العادلة من خلال الدخل الشامل الآخر إذا تحقق الشرطان التاليان:
 - تم الإحتفاظ بالموجود ضمن نموذج أعمال والذي يكون الهدف منه الإحتفاظ بالموجودات من أجل تحصيل التدفقات النقدية التعاقدية وبيع الموجودات المالية.
 - ينتج عن الشروط التعاقدية للموجود المالي في تواريخ محددة تدفقات نقدية تكون مجرد دفعات للمبلغ الأصلي والفائدة على المبلغ الأصلي القائم.
- يتم قياس جميع الموجودات المالية الأخرى (باستثناء الموجودات المالية المصنفة بالتكلفة المطفأة أو القيمة العادلة من خلال الدخل الشامل الآخر) لاحقاً بالقيمة العادلة من خلال الربح أو الخسارة.
- عند الإعراف المبدئي بالإستثمار في أدوات حقوق الملكية غير المحتفظ به للمتاجرة وقررت المنشأة منذ الإقتناء معالجة فروقات تقييم القيمة العادلة من خلال الدخل الشامل الآخر وإن إختارت المنشأة هذه المعالجة لا تستطيع الرجوع عنها.

القياس اللاحق للموجودات المالية

لاحقاً يتم قياس الموجودات المالية كما يلي:

الموجودات المالية	القياس اللاحق
موجودات مالية بالقيمة العادلة من خلال الربح أو الخسارة	يتم قياس هذه الموجودات لاحقاً بالقيمة العادلة. صافي الأرباح أو الخسائر متضمناً ذلك أي فوائد دائنة أو توزيعات أرباح، فيتم الاعتراف بها في الربح أو الخسارة.
الموجودات المالية بالتكلفة المطفأة	يتم قياس هذه الموجودات لاحقاً بالتكلفة المطفأة باستخدام طريقة الفائدة الفعالة. يتم تخفيض التكلفة المطفأة بمبلغ خسائر التدني. يتم الاعتراف بإيرادات الفوائد وأرباح وخسائر فروقات العملة وخسائر التدني في الربح أو الخسارة. وكذلك أي أرباح أو خسائر تنشأ عن عملية الاستبعاد فيتم الاعتراف بها في الربح أو الخسارة.
أدوات الملكية بالقيمة العادلة من خلال الدخل الشامل الآخر	يتم قياس هذه الموجودات لاحقاً بالقيمة العادلة. يتم الاعتراف بكافة التغيرات التي تطرأ على هذه الموجودات في الدخل الشامل الآخر ولا يتم أبداً إعادة تصنيفها إلى الربح أو الخسارة، باستثناء توزيعات الأرباح فيتم الاعتراف بها ضمن الربح والخسارة.
أدوات الدين بالقيمة العادلة من خلال الدخل الشامل الآخر	يتم قياس هذه الموجودات لاحقاً بالقيمة العادلة مع الاعتراف بفروقات التقييم في الدخل الشامل الآخر. يتم الاعتراف بالفوائد (بطريقة الفائدة الفعالة)، فروقات الترجمة، خسائر التدني وأرباح وخسائر بيع تلك الموجودات، أرباح وخسائر إعادة التصنيف ضمن الربح أو الخسارة. عند الاستبعاد، فيتم تصنيف الأرباح والخسائر المتراكمة في الدخل الشامل الآخر إلى الربح أو الخسارة.

إستبعاد الموجودات المالية

- يتم إستبعاد الموجود المالي (أو جزء من الموجود المالي أو جزء من مجموعة موجودات مالية متشابهة) عند:
- إنتهاء الحق في إستلام التدفقات النقدية من الموجود المالي؛ أو
 - قيام المنشأة بتحويل الحقوق التعاقدية لإستلام التدفقات النقدية من الموجود المالي أو إلزامها بتسديد التدفقات النقدية المستلمة من الموجود المالي بالكامل إلى طرف ثالث.

المطلوبات المالية

- المطلوب المالي هو أي مطلوب يكون عبارة عن:
 - أ. إلزام تعاقدي لتسليم نقد أو موجود مالي آخر إلى منشأة أخرى، أو لتبادل الموجودات أو المطلوبات المالية مع منشأة أخرى بموجب شروط من المتوقع أن تكون غير إيجابية للمنشأة، أو
 - ب. عقد من الممكن أو ستم تسويته في أدوات حقوق الملكية الخاصة بالمنشأة.
- يتم الاعتراف مبدئياً بالمطلوبات المالية بالقيمة العادلة مطروحاً منها تكاليف المعاملات التي تحمل مباشرة على إصدار هذه المطلوبات، باستثناء المطلوبات المالية المصنفة بالقيمة العادلة من خلال الربح أو الخسارة والتي تقاس مبدئياً بالقيمة العادلة.

– بعد الإعراف المبدئي، تقوم المنشأة بقياس جميع المطلوبات المالية حسب التكلفة المطفأة باستخدام طريقة الفائدة الفعالة، باستثناء المطلوبات المالية المصنفة بالقيمة العادلة من خلال الربح أو الخسارة والتي تقاس بالقيمة العادلة وبعض المطلوبات المالية الأخرى المحددة والتي لا تقاس حسب التكلفة المطفأة يتم الإعراف بالمطلوبات المالية ضمن هذه الفئة بالقيمة العادلة، ويتم الإعراف بالمكاسب أو الخسائر الناتجة عن التغيرات في القيمة العادلة ضمن الربح أو الخسارة.

الذمم التجارية الدائنة والمستحقات

الذمم التجارية الدائنة والمستحقات هي التزامات للدفع مقابل البضائع أو الخدمات التي تم إستلامها أو التزود بها سواء تم تقديم فواتير بها أو تم الإتفاق رسمياً بشأنها مع المورد أم لا.

مقاصة الأدوات المالية

يتم مقاصة الموجودات المالية والالتزامات المالية مع إظهار صافي القيمة في قائمة المركز المالي فقط إذا كان هناك حق قانوني حالي واجب النفاذ لمقاصة المبالغ المعترف بها ووجود نية للتسوية على أساس الصافي، أو بيع الموجودات وتسوية الإلتزامات في نفس الوقت.

النقد والنقد المعادل

هو النقد في الصندوق والحسابات الجارية والودائع قصيرة الأجل لدى البنوك ذات فترات إستحقاق لثلاثة أشهر أو أقل، والتي لا تكون معرضة لمخاطر هامة للتغير في القيمة.

الذمم التجارية المدينة

– الذمم التجارية المدينة هي الموجودات المالية غير المشقة ذات الدفعات الثابتة أو المحددة والتي لم يتم تسعيرها في سوق نشط.
– تظهر الذمم التجارية المدينة بقيمة الفواتير مطروحاً منها مخصص الخسائر الإئتمانية المتوقعة والذي يمثل تدني القيمة القابلة لتحصيل الذمم.

تدني قيمة الموجودات المالية

– في كل تاريخ تقرير مالي، تقوم المنشأة بتقييم فيما إذا كانت الموجودات المالية المسجلة بالتكلفة المطفأة وأدوات الدين بالقيمة العادلة من خلال الدخل الشامل الآخر قد تدنت إئتمانياً. يعتبر الأصل المالي قد تدنى إئتمانياً عند وقوع حدث أو أكثر له أثر سلبي على التدفقات النقدية المتوقعة للموجودات المالية.
– تعترف المنشأة بمخصص الخسارة الإئتمانية المتوقعه لـ:
– الموجودات المالية المقاسة بالتكلفة المطفأة.
– الإستثمارات في أدوات الدين المقاسة بالقيمة العادلة من خلال الدخل الشامل الآخر.
– موجودات العقود.
– تقبىس المنشأة مخصص الخسارة بمبلغ يساوي العمر الإئتماني للخسارة الإئتمانية المتوقعة.
– يتم قياس مخصص الخسارة للذمم التجارية المدينة وموجودات العقود دائماً بمبلغ يساوي العمر الإئتماني للخسارة الإئتمانية المتوقعة.
– عند تحديد فيما إذا كان خطر الإئتمان لأصل مالي قد زاد بشكل جوهري منذ الإعراف المبدئي وعند تقدير الخسارة الإئتمانية المتوقعة، فإن المنشأة تأخذ بعين الإعتبار المعلومات المعززة ذات العلاقة والمتاحة دون تكلفة زائدة أو جهد مفرط بناءً على خبرة المنشأة التاريخية والمعلومات الإستشرافية.
– تعتبر المنشأة الأصل المالي متعثراً عندما:
– من غير المرجح أن يسدد العميل التزاماته الإئتمانية إلى المنشأة بالكامل، دون رجوع المنشأة إلى إتخاذ إجراءات مثل تحصيل أوراق مالية (إن وجدت)؛ أو
– يتجاوز إستحقاق الأصل المالي أكثر من ٣٦٠ يوم.
– يتم طرح مخصص الخسارة للموجودات المالية المقاسة بالتكلفة من القيمة الإجمالية المسجلة لهذه الموجودات.
– يتم شطب الأصل المالي عندما لا يكون هناك توقع معقول باسترداد التدفقات النقدية التعاقدية. وتقوم المنشأة بشطب المبلغ الإجمالي للأصل المالي في حال تصفية المنشأة أو إعلان الإفلاس أو إصدار حكم محكمة برفض دعوى المطالبة بالأصل المالي.

— المخصصات

- المخصصات هي التزامات حالية (قانونية أو إستراتيجية) ناتجة عن أحداث سابقة، ومن المحتمل تسوية هذه الالتزامات وتقدير مبالغها بطريقة موثوقة. وتمثل القيمة المعترف بها كمخصص أفضل قيمة محتملة ولازمة من النفقات لتسوية الالتزام الحالي في تاريخ قائمة المركز المالي.
- تراجع المخصصات وتعديل في تاريخ كل قائمة مركز مالي. إذا انعدمت إمكانية حصول تدفقات خارجية لتسوية المخصصات، يتم عكس المخصصات وتسجيلها كدخل.

— تعويض نهاية الخدمة

يتم احتساب تعويض نهاية الخدمة وفقاً للقوانين والتشريعات المعمول بها في الاردن.

— الاعتراف بالإيرادات

- تعترف المنشأة بالإيراد من بيع السلع أو تقديم الخدمة عند نقل السيطرة إلى المشتري.
- تقاس الإيرادات على أساس المقابل المحدد في أي عقد مبرم مع العميل والمتوقع إستلامه وتستبعد المبالغ المحصلة لصالح أطراف أخرى.
- تخفض الإيرادات بمبلغ الخصومات التجارية أو الكمية وكافة الخصومات المتوقعة التي تسمح بها المنشأة.

توزيعات الأرباح

يتم الاعتراف بإيرادات توزيع أرباح الاستثمارات بعد أن يعلن حق المساهمين في استلام دفعات.

عقود الإيجار

تقوم المنشأة في بداية عقد الإيجار بتقييم ما إذا كان العقد هو عقد إيجار أو يتضمن إتفاقية تأجير. وإذا كان العقد كلياً أو جزئياً ينقل الحق في السيطرة على استخدام أصل محدد من طرف لأخر لمدة زمنية محددة مقابل عوض أو بدل محدد، فتعترف المنشأة بحق استخدام موجودات والالتزامات الإيجار بإستثناء (عقود الإيجار قصيرة الأجل والتي تبلغ مدتها سنة واحدة فأقل وعقود الإيجار للأصول المستأجرة ذات القيمة المنخفضة) والتي تعترف المنشأة بمدفوعات الإيجار كمصروف تشغيل على أساس القسط الثابت على مدى فترة عقد الإيجار، ما لم يكن أساس منتظم آخر يعرض بشكل أكبر الفترة الزمنية التي يتم فيها إستهلاك الفوائد الاقتصادية من الموجودات المستأجرة.

المنشأة كمستأجر

- يتم الاعتراف وقياس التزامات عقود الإيجار مبدئياً بالقيمة الحالية لدفعات الإيجار التي لم يتم تسديدها في تاريخ بدء عقد الإيجار، ويتم خصم تلك الدفعات باستخدام معدل الفائدة الضمني والوارد في العقد، وإذا لم يكن معروفاً فتقوم المنشأة باستخدام معدل فائدة الإقتراض الإضافي.
- تشمل دفعات عقد الإيجار غير المسددة ما يلي:
 - دفعات الإيجار الثابتة مطروحاً منها حوافز الإيجار المدنية.
 - دفعات الإيجار المتغيرة التي تعتمد على مؤشر أو معدل، تقاس في البداية باستخدام المؤشر أو المعدل في تاريخ بدء عقد الإيجار.
 - المبلغ المتوقع أن يدفعه المستأجر للمؤجر عند وجود قيمة متبقية مضمونة في عقد الإيجار.
 - سعر ممارسة خيارات الشراء، إذا كان المستأجر على يقين معقول من ممارسة الخيارات.
 - غرامات إنهاء العقد، إذا كان عقد الإيجار يعكس ممارسة خيار إنهاء عقد الإيجار.
- يتم عرض التزام عقد الإيجار كعنصر منفصل في قائمة المركز المالي للمنشأة.
- يتم قياس التزام عقد الإيجار لاحقاً عن طريق زيادة القيمة الدفترية لتعكس الفائدة على التزامات عقد الإيجار وبخفيض القيمة الدفترية لتعكس دفعات الإيجار المدفوعة.
- تقوم المنشأة بإعادة قياس التزام الإيجار (وإجراء تعديل مماثل لموجودات حق الاستخدام ذي الصلة) كلما:
 - تم تغيير مدة الإيجار أو أن هناك حدث أو تغيير هام في الظروف التي تؤدي إلى تغيير في تقييم ممارسة خيار الشراء، وفي هذه الحالة يتم إعادة قياس مطلوبات الإيجار عن طريق خصم مدفوعات الإيجار المعدلة باستخدام معدل الخصم المعدل.

إيضاحات حول القوائم المالية الموحدة للسنة المنتهية في ٣١ كانون الأول ٢٠٢٥

- تتغير مدفوعات الإيجار بسبب التغييرات في مؤشر أو معدل أو تغيير في المدفوعات المتوقعة بموجب قيمة متبقية مضمونة، وفي هذه الحالات يتم إعادة قياس مطلوبات الإيجار عن طريق خصم مدفوعات الإيجار المعدلة باستخدام معدل خصم غير متغير (ما لم تتغير مدفوعات الإيجار بسبب التغيير في سعر الفائدة العائم، وفي هذه الحالة يتم استخدام معدل الخصم المعدل).
- يتم تعديل عقد الإيجار ولا يتم احتساب تعديل عقد الإيجار كعقد إيجار منفصل، وفي هذه الحالة يتم إعادة قياس مطلوبات الإيجار بناءً على مدة عقد الإيجار المعدل عن طريق خصم مدفوعات الإيجار المعدلة باستخدام معدل الخصم المعدل في تاريخ التعديل.
- تتضمن موجودات حق استخدام الأصل على القياس المبدئي لمطلوبات الإيجار المقابلة، ومدفوعات الإيجار التي تمت في يوم البدء أو قبله، مطروحاً منه أي حوافز إيجار مستلمة وأي تكاليف مباشرة أولية يتم قياسها لاحقاً ناقصاً الإستهلاك المتراكم وخسارة تدني القيمة.
- عندما تتكبد المنشأة التزاماً بتكاليف تفكيك وإزالة أصل مستأجر، أو استعادة الموقع الذي توجد عليه أو استعادة الأصل إلى الحالة المطلوبة بموجب شروط عقد الإيجار، يتم الاعتراف بالمخصص وقياسه بموجب معيار المحاسبة الدولي رقم (٣٧) ويقدر ما تتعلق التكاليف بموجودات حق الاستخدام، يتم إدراج التكاليف في موجودات حق الاستخدام ذات الصلة، ما لم يتم تكبد هذه التكاليف لإنتاج مخزونات.
- يتم إستهلاك الموجودات حق الاستخدام على مدى الفترة الأقصر بين كل من مدة العقد والعمر الإنتاجي للأصل المحدد.
- إذا كان عقد الإيجار ينقل ملكية الأصل الأساسي أو تكلفة حق الاستخدام تعكس أن المنشأة تتوقع ممارسة خيار الشراء، فإنه يتم استهلاك قيمة الاستخدام ذات الصلة على مدى العمر الإنتاجي للأصل الأساسي. يبدأ الإستهلاك في تاريخ بدء عقد الإيجار.
- تم عرض موجودات حق استخدام الأصل كعنصر منفصل في قائمة المركز المالي.
- تقوم المنشأة بتطبيق المعيار المحاسبي الدولي رقم (٣٦) لتحديد ما إذا كانت قيمة حق الاستخدام قد تددت وتحسب أي خسارة تدني في القيمة محددة كما هو موضح في سياسة "الممتلكات والمعدات".
- كوسيلة عملية، يسمح المعيار الدولي للتقارير المالية رقم (١٦) للمستأجر بعدم فصل المكونات غير المؤجرة، وبدلاً من ذلك يتم حساب أي عقد إيجار ومكونات غير إيجار مرتبطة به كترتيب واحد. لم تستخدم المنشأة هذه الطريقة العملية. بالنسبة للعقود التي تحتوي على عنصر التأجير ومكون واحد أو أكثر من مكونات التأجير أو غير التأجير، تخصص المنشأة الاعتبار في العقد لكل عنصر تأجير على أساس السعر المستقل النسبي لمكون التأجير والمجموع الكلي للسعر المفرد للمكونات الغير تأجيرية.

المنشأة كمؤجر

- تصنف عقود التأجير كعقود تأجير تمويلية عندما تحول بنود العقد جميع المخاطر ومنافع الملكية إلى المستأجر. أما الأنواع الأخرى من العقود التأجيرية فتصنف على أنها عقود تشغيلية. ويتم تصنيف العقود عند بدء العمل بالعقد التأجيري.
- يتم الاعتراف بالدخل التأجيري من عقد التأجير التشغيلي بشكل ثابت ومتساوي خلال مدة العقد ذو العلاقة. وتضاف التكاليف المباشرة المبدئية التي تكبدتها المنشأة عند التفاوض وإعداد العقد إلى القيمة التي يظهر بها. الموجود المؤجر في قائمة المركز المالي ويتم الاعتراف بها كمصاريف خلال مدة العقد بنفس الطريقة التي تعتمد للدخل التأجيري. ويتم إستهلاك الموجودات المؤجرة بموجب عقود تأجير تشغيلية إستناداً إلى نفس سياسات الإستهلاك التي تتبعها المنشأة للموجودات المشابهة.
- تسجل المبالغ مستحقة السداد من المستأجرين بموجب عقد تأجير تمويلي كذمم مدينة بقيمة صافي استثمار المنشأة في عقد التأجير التمويلي. ويتم الاعتراف بدخل عقد التأجير التمويلي بالإستناد إلى نمط يعكس معدلات دورية ثابتة للعائد من صافي استثمار المنشأة القائمة ذات العلاقة بالتأجير.
- وتدخل التكاليف المباشرة المبدئية التي تكبدتها المنشأة والمتعلقة بمفاوضات وإعداد العقد في احتساب المبالغ المستحقة القبض من عقود التأجير التمويلي وتقل من مبلغ الدخل المعترف به بشكل ثابت ومحدد خلال مدة العقد.

تكاليف الإقتراض

- تكاليف الإقتراض هي الفائدة والتكاليف الأخرى التي تكبدتها المنشأة عند إقتراض الأموال.
- يتم اعتبار تكاليف الإقتراض كمصروفات في الفترة التي تم تكبدها.

— ضريبة الدخل

تحتسب ضريبة الدخل وفقاً للقوانين والأنظمة المعمول بها في المملكة الأردنية الهاشمية.

— حصة السهم الأساسية من الأرباح

تحتسب حصة السهم الأساسية من الأرباح عن طريق تقسيم الربح أو الخسارة المخصصة، على المتوسط المرجح للأسهم العادية القائمة خلال السنة.

— العملات الأجنبية

- عند إعداد القوائم المالية، تحول التعاملات التي تتم بعملات أخرى غير العملة الوظيفية (العملات الأجنبية) بحسب أسعار الصرف السائدة في تاريخ حدوث التعاملات. وفي تاريخ كل قائمة مركز مالي يتم تحويل البنود النقدية المسجلة بعملات أجنبية إلى العملة الوظيفية حسب أسعار الصرف بتاريخ القائمة (سعر الإغلاق). أما البنود غير النقدية المقاسة حسب التكلفة التاريخية بعملات أجنبية فيتم تحويلها باستخدام أسعار الصرف السائدة في تاريخ حدوث التعاملات. يتم تحويل البنود غير النقدية المقاسة بالقيمة العادلة بعملات أجنبية باستخدام أسعار الصرف السائدة في التاريخ الذي تم فيه تحديد القيمة العادلة.
- يتم الاعتراف بفروقات أسعار الصرف الناتجة من تسوية البنود النقدية أو تحويل بنود نقدية كانت قد استخدمت أسعار صرف تختلف عن تلك التي استخدمت عند الاعتراف المبدئي بها خلال الفترة أو في قوائم مالية سابقة من ضمن الربح أو الخسارة في الفترة التي ظهرت خلالها.

— الالتزامات الطارئة

- الالتزامات الطارئة هي التزامات محتملة تعتمد على احتمالية ظهور أحداث مستقبلية غير مؤكدة، أو هي التزامات حالية بدون احتمال حدوث دفعات أو عدم إمكانية قياسها بطريقة موثوقة.
- لا يتم الاعتراف بالالتزامات الطارئة في القوائم المالية.

شركة مسافات للنقل المتخصص
شركة مساهمة عامة محدودة
عفان - المملكة الأردنية الهاشمية

إيضاحات حول القوائم المالية الموحدة للسنة المنتهية في ٣١ كانون الأول ٢٠٢٥

٣. ممتلكات ومعدات

المجموع	دينار أردني	ممتلكات وآلات ومعدات	دفعات على شراء	نظام طاقة شمسية	الثقل	عدد وأدوات	أجهزة كمبيوتر وإجهزة برامج	محطة الوقود	مباني	سيارات	أراضي (*)	دينار أردني
٥٦٠,٤٢٠,٤٥٤	٥١٨,٩١١	-	-	٢٨,٣٥٩	١٤٦,٩٣١	٥٩٢,٦٤٣	٣٢١,١٥٩	٥٠٢,٤٣٠	١,٨٢٠,٠٢٤	٤٧,٧٣٦,٧٦٦	٤,٣٧٥,٢٣١	
٤,٩٢٩,٩١٦	٣,٦٨٠,٢٢٢	-	-	-	٧,٩٦٥	٣,٤٠٠	٤٠,٣٤٨	-	٢٧٦,٥٧٥	٩٢١,٤٠٦	-	
(١,٥٩٨,٤٢١)	-	-	-	-	-	-	-	-	-	(١,٥٩٨,٤٢١)	-	
-	(٣,٨٥٢,٤١٢)	-	-	-	-	-	-	-	-	٣,٨٥٢,٤١٢	-	
٥٩,٣٧٣,٩٤٩	٣٤٦,٧٢١	٢٨,٣٥٩	١٥٤,٨٩٦	-	-	٥٩٦,٠٤٣	٣٦١,٥٠٧	٥٠٢,٤٣٠	٢,٠٩٦,٥٩٩	٥٠,٩١٢,١٦٣	٤,٣٧٥,٢٣١	
٣,٠٢٨,٨٩١	-	١,٠٣٩٩	١٤٦,١٦٧	-	٥٤٤,٥١١	-	٣٠٠,٥٨١	١٠٢,٦٩٠	١,٠٩٦,٨٥١	٢٨,٦٣١,٦٦٢	-	
٣,١٧٢,٦٠٢	-	٢,٨٣٦	٢,٢٩٣	-	١٦,٢٨٢	-	٥,١٣٣	١٠٠,٤٩٩	٦٢,٣٩٧	٣,٠٧٣,٥١٢	-	
(١,٤٠٤,٨٨٤)	-	-	-	-	-	-	-	-	-	(١,٤٠٤,٨٨٤)	-	
٣٢,٥٩٦,٦٠٩	-	١٣,٢٣٥	١٤٤,٥٦٠	-	٥٦,٠٧٩٣	-	٣٠,٥٧١٤	١١٢,٧٣٩	١,١٥٩,٢٤٨	٣,٠٣٠,٠٣٠	-	
٢٦,٧٧٧,٣٤٠	٣٤٦,٧٢١	١٥,١٢٤	١٠,٣٣٦	-	٣٥,٢٥٠	-	٥٥,٧٩٣	٣٨٩,٦٩١	٩٣٧,٣٥١	٢٠,٦١١,٨٤٣	٤,٣٧٥,٢٣١	
٥٦,٠٤٢,٥٥٤	٥١٨,٩١١	٢٨,٣٥٩	١٤٦,٩٣١	-	٥٩٢,٦٤٣	-	٣٢١,١٥٩	٥٠٢,٤٣٠	١,٨٢٠,٠٢٤	٤٧,٧٣٦,٧٦٦	٤,٣٧٥,٢٣١	
٢٨,٦٥٤,٤٨٢	-	٧,٥٦٣	١٣٩,٦٥٠	-	٥١٢,٣٢٩	-	٢٩٤,٦٤٠	٩٢,٦٤١	١,٠٢٢,١٤٠	٢٦,٥٨٥,٥١٩	-	
٣,٣٤٧,٤٩٩	-	٢,٨٣٦	٢,٥١٧	-	٣٢,١٨٢	-	٥,٩٤١	١٠٠,٤٩٩	٧٤,٧١١	٣,٢١٩,٢٢٣	-	
(١,١٧٣,٠٦٠)	-	-	-	-	-	-	-	-	-	(١,١٧٣,٠٦٠)	-	
٣,٠٢٨,٨٩١	-	١,٠٣٩٩	١٤٦,١٦٧	-	٥٤٤,٥١١	-	٣٠٠,٥٨١	١٠٢,٦٩٠	١,٠٩٦,٨٥١	٢٨,٦٣١,٦٦٢	-	
٢٥,٢١٣,٥١٣	٥١٨,٩١١	١٧,٩٦٠	٤,٧٦٤	-	٤٨,١٣٢	-	٢٠,٥٧٨	٣٩٩,٧٤٠	٧٢٣,١٧٣	١٩,١٠٥,٠٧٤	٤,٣٧٥,٢٣١	

(*) من ضمن بند الأراضي المذكورة أعلاه أراضي بمبلغ ١,٥٣٧,١٢٠ دينار أردني مرهونة لصالح البنك العربي مقابل التسهيلات البنكية الممنوحة للشركة من البنك العربي كما هو وارد في إيضاح (١٣).

إيضاح (١٣) وأراضي بمبلغ ٢,٦٦٨,٢٥٥ دينار أردني مرهونة لصالح بنك القاهرة عمان مقابل التسهيلات للشركة كما هو موضح في إيضاح (١٣).

شركة مسافات للنقل المتخصص
شركة مساهمة عامة محدودة
عمان - المملكة الأردنية الهاشمية

إيضاحات حول القوائم المالية الموحدة للسنة المنتهية في ٣١ كانون الأول ٢٠٢٥

(**) من ضمن بند السيارات أعلاه يوجد سيارات كلفتها ٦,٦٨٦,٩٢٧ دينار أردني مرهونة لصالح الموردين ولصالح شركات التأجير التمويلي، وهناك حق استخدام للأصول ناتجة من عقود ايجار تمويلي بصافي قيمة دفترية ٤,٧٩١,٨٢٧ دينار أردني.

(***) فيما يلي توزيع الاستهلاك على قائمة الدخل الشامل الموحدة:

٢٠٢٤	٢٠٢٥	
دينار أردني	دينار أردني	
٣,١١٨,٧٨٥	٢,٩٢٣,٩٤٠	تكلفة النقل
٢٠٠,٥٣٥	٢٣٣,٥٦٩	مصاريف ادارية
٢٨,١٤٩	١٥,٠٩٣	تكاليف محطة الوقود
٣,٣٤٧,٤٦٩	٣,١٧٢,٦٠٢	المجموع

٤. إستثمارات في شركات زميلة

٢٠٢٤	٢٠٢٥	نسبة الاستثمار	عدد الحصص	الكيان القانوني	بلد التأسيس	إسم الشركة
دينار أردني	دينار أردني	%				
٩١٣,٧٧٧	٩٤٧,٤٤٥	٧,١٤	٥٢٢,٩٦٥	مساهمة عامة محدودة	الأردن	القدس للصناعات الخرسانية
٣٨٤,٣٠٩	٤١٤,٦٥٦	٠,٥٦	١٤٠,٩٥٠	مساهمة عامة محدودة	الأردن	شركة البطون الجافر والتوريدات الإنشائية
١٨٨,٤٣٨	١٩٧,١٥٣	٢,٠٨	٢٥٠,٠٠٠	مساهمة عامة محدودة	الأردن	شركة أسبل للصناعات الخرسانية
١٤٠,٠٠٠	٩٤,٤٣٥	٢٣,٣	١٤٠,٠٠٠	ذات مسؤولية محدودة	الأردن	شركة الحدج للإسمنت
-	-	١,٠٢	١١٣,٧٩٨	مساهمة عامة محدودة	الأردن	شركة البطاقات العالمية
١,١٢١,٥٢٤	١,٢٥٣,١٨٩					المجموع

(*) فيما يلي بيان حركة الإستثمارات خلال السنة:

٢٠٢٤	٢٠٢٥	
دينار أردني	دينار أردني	
١,٣٩٦,٨٦٧	١,٦٢٦,٥٢٤	الرصيد في بداية السنة
١٤٠,٠٠٠	-	شراء خلال السنة
-	-	استبعاد شركة زميلة
(٣١,٠٩٨)	(٣١,٨٤٠)	أرباح موزعة
١١١,٧٧٩	٥١,٣٣٦	الحصة في نتائج أعمال الشركات
		حصة في التغير في القيمة العادلة لاستثمارات في موجودات مالية بالقيمة العادلة من خلال الدخل الشامل الآخر - شركات زميلة
٨,٩٧٦	٧,٦٦٩	
-	-	تدني إستثمار شركة زميلة شركة البطاقات العالمية (*)
١,٦٢٦,٥٢٤	١,٦٥٣,٦٨٩	الرصيد في نهاية السنة

(***) بناء على قرار مجلس الإدارة في جلسته المنعقدة بتاريخ ٢١ نيسان ٢٠٢٢ فقد تقرر تكوين مخصص تدني لكامل قيمة الإستثمار في شركة البطاقات العالمية.

إيضاحات حول القوائم المالية الموحدة للسنة المنتهية في ٣١ كانون الأول ٢٠٢٥

(**) فيما يلي بيان المعلومات الملخصة حول الشركات الزميلة:

اسم الشركة	سعر السهم السوقي كما في ٣١ كانون الأول ٢٠٢٥	مجموع الموجودات	مجموع المطلوبات	الإيرادات	الربح (الخسارة)
	دينار أردني	دينار أردني	دينار أردني	دينار أردني	دينار أردني
القدس للصناعات الخرسانية	-/٩٧	٢٠,٥١٠,٠٤٢	١٠,٤٨٣,٧٧٥	١٢,٦٦٨,٤٣١	٦٩٢,٧٠٠
شركة الباطون الجاهز والتوريدات الإنشائية	١,٢٧	٦٥,٢٣٢,٩٣٣	٢٦,٣٠٨,٤٧٢	٥٣,٧٠٤,٢٩٠	٣,٥٧١,٣١٧
شركة أساس للصناعات الخرسانية	-/٧٩	١١,٠٥٢,٧٥٤	٢,٦٨٦,١٠٢	٨,٨٥٣,٢٨٩	٥٨٣,٩١٠
البطاقات العلمية (**)	-/١٨	-	-	-	-
شركة الحجاز للإسمنت (***)	غير مدرجة	-	-	-	-

(***) لم يتم الإفصاح عن المعلومات الملخصة لشركة البطاقات العالمية لعدم توفر قوائم مالية مصدرة للسنة المنتهية في ٣١ كانون الأول ٢٠٢٤.

(***) بناءً على قرار مجلس إدارة الشركة في جلسته المنعقدة بتاريخ ٢ أيلول ٢٠٢٤، فقد تقرر بالإجماع الموافقة على الإستثمار في شركة الحجاز للإسمنت - ذ.م.م بنسبة ٢٣٪ من رأسمال الشركة والبالغ ٦٠٠,٠٠٠ دينار أردني.

٥. موجودات مالية بالقيمة العادلة من خلال الدخل الشامل الآخر

٢٠٢٤	٢٠٢٥	
دينار أردني	دينار أردني	
٤٤٢,٥٦٣	٥٣٨,٧٧٩	الرصيد في بداية السنة
٧,٠٠٠	-	شراء خلال السنة
٨٩,٢١٦	٦٤,٥٦٥	حصة في التغير في القيمة العادلة لاستثمارات في موجودات مالية
٥٣٨,٧٧٩	٦٠٣,٣٤٤	بالقيمة العادلة من خلال الدخل الشامل الآخر
		الرصيد في نهاية السنة

٦. ذمم أطراف ذات علاقة

- تتكون المعاملات مع أطراف ذات علاقة من المعاملات مع كبار المساهمين والشركات التي تقع تحت سيطرة مشتركة من قبل كبار المساهمين. إن المعاملات مع الأطراف ذات العلاقة هي معاملات ذات طبيعة تجارية.
- يتألف بند ذمة طرف ذو علاقة مدينة بذمة شركة الحجاز للإسمنت.
- يتألف بند ذمم أطراف ذات علاقة مدينة مما يلي:

٢٠٢٤	٢٠٢٥	
دينار أردني	دينار أردني	
٥٥٦,٣٧٤	٨٣٦,٩٤٣	شركة القدس للصناعات الخرسانية
٢,١٧١,٤٦١	١٨٤,٢٤٢	شركة الباطون الجاهز والتوريدات الإنشائية
٧٤,٢٤٦	٨٨,٣٢٩	شركة أساس للصناعات الخرسانية
١٨,٨٨١	٢٧,٧٩٣	شركة تكنولوجيا الباطون
٢	٦,٢٣٢	الشركة العالمية للوساطة والأسواق المالية
٢٦,٩٠٤	-	الشركة العربية الصينية لتأجير وبيع المعدات الثقيلة
٢,٨٤٧,٨٦٨	١,١٤٣,٥٣٩	المجموع

شركة مسافات للنقل المتخصص
شركة مساهمة عامة محدودة
عمان - المملكة الأردنية الهاشمية

إيضاحات حول القوائم المالية الموحدة للسنة المنتهية في ٣١ كانون الأول ٢٠٢٥

— يتألف بند ذمم أطراف ذات علاقة دائنة مما يلي:

٢٠٢٤	٢٠٢٥	
دينار أردني	دينار أردني	
٦,٥٥٩	٢٧,٩٠٣	شركة المطورة لخدمات الاتصالات والبرمجة الحاسوبية
-	٢,٣٦٩	الشركة العربية الصينية لتأجير وبيع المعدات الثقيلة
-	٦٣٢	شركة الصندوق للاسكان
٤٤٩	٤٤٩	شركة عمان لتوريد المعدات الإنشائية
٧,٠٠٨	٣١,٣٥٣	المجموع

— يتألف بند شيكات برسم التحصيل - أطراف ذات علاقة مما يلي:

٢٠٢٤	٢٠٢٥	
دينار أردني	دينار أردني	
٤٠٠,٠٠٠	٣٠٠,٠٠٠	شركة الباطون الجاهز والتوريدات الإنشائية
٢٣٠,٠٠٠	٢٧٥,٠٠٠	شركة القدس للصناعات الخرسانية
-	١١٠,٥٨٩	شركة أساس الحديثة للنقل المتخصص
٣٣٧,٢٥٧	٩١,٦٩٦	شركة أساس للصناعات الخرسانية
٣٠,٠٠٠	٢٠,٠٠٠	شركة تكنولوجيا الباطون
٩٩٧,٢٥٧	٧٩٧,٢٨٥	المجموع

— إن المعاملات الهامة مع الأطراف ذات العلاقة خلال السنة كانت على النحو التالي:

رواتب ومكافآت الإدارة العليا	إيرادات	تكلفة	شراء مستلزمات ومعدات	بيع مستلزمات ومعدات
دينار أردني	دينار أردني	دينار أردني	دينار أردني	دينار أردني
-	٦٧٨,٨٢٥	-	-	١٥,٠٠٠
-	٢٩٩,٩٥٢	٧٠,٨٦٦	-	-
-	١٦٩,٣٤٢	-	-	-
-	١١,١٨٥	٦١,٦٥٩	١,٥٠٦,٨٠٠	٥٠,٥٠٠
-	٦,١٢٥	٦٣,٩٢٨	-	-
-	١٣٤,٢٥٠	-	-	-
-	-	-	-	-
-	٢,٣٢٠	٤٣,١٧٩	-	-
-	-	-	-	٢١,٥٠٠

— رواتب ومنافع الإدارة العليا

بلغت رواتب ومكافآت وتنقلات الإدارة التنفيذية وأعضاء مجلس الإدارة ٦٦٩,٦٦٢ دينار أردني كما في ٣١ كانون الأول ٢٠٢٥ (ومبلغ ٥٥٢,٧٠٠ دينار أردني للسنة المنتهية في ٣١ كانون الأول ٢٠٢٤).

٧. مخزون

٢٠٢٤	٢٠٢٥	
دينار أردني	دينار أردني	
٧٦٧,٠٠٦	٨٢٦,٠١٧	قطع غيار (*)
١٣٣,٥٠٢	١٢٥,٤٠٥	محروقات وزيوت
٦٢,٣٨١	٦١,٧٤٣	بضاعة بالطريق
٩٦٢,٨٨٩	١,٠١٣,١٦٥	المجموع

(*) يمثل هذا البند مخزون قطع غيار بالصافي بعد تنزيل مخصص بضاعة راکدة بمبلغ ١٤٩,٠٠٠ دينار أردني.

إيضاحات حول القوائم المالية الموحدة للسنة المنتهية في ٣١ كانون الأول ٢٠٢٥

٨. أرصدة مدينة أخرى

٢٠٢٤	٢٠٢٥	
دينار أردني	دينار أردني	
٣٩٣,٥٢٤	٤٧٢,٣٥٩	مصاريف مدفوعة مقدماً
٢٠٧,٦٢٩	٢٢٤,٧٤٢	ذمم موظفين مدينة
٩٢,٠٨٥	١٨٩,٩٨١	تأمين كفالات وإعتمادات
١١١,٢٧٧	٤٤,٤٦٤	أمانات ضريبة مبيعات
٨٩,١٠٦	٢٩,٨٣١	تأمينات مستردة
٢٤,٢٤٢	٢٨,٦٤٩	سلف عمل
٢٧,٤٨٠	٤,٣٩٢	دفعات مقدمة لموردين
٣١,٠٤١	-	أمانات صندوق الإيداع
٩٧٦,٣٨٤	٩٩٤,٤١٨	المجموع

٩. ذمم تجارية مدينة

٢٠٢٤	٢٠٢٥	
دينار أردني	دينار أردني	
٣,١٩١,٩٦٢	٢,٦٨٧,٧٩٠	شيكات برسم التحصيل
١,٧١٦,٧٠١	٢,١١٩,٣٩٦	ذمم تجارية (*)
١٩٧,٠٨٨	٨٨,١٨٦	شيكات في الصندوق
(٦٨٠,٨١٨)	(٦٨١,٨٤٦)	مخصص خسائر ائتمانية متوقعة (**)
٤,٤٢٤,٩٣٣	٤,٢١٣,٥٢٦	الصافي

(*) فيما يلي أعمار الذمم التجارية حسب الفواتير المصدرة:

٢٠٢٤	٢٠٢٥	
دينار أردني	دينار أردني	
٩٧٩,٨٩٠	١,٢٥٥,٤٦١	١-٦٠ يوم
١٣٢,١٠٨	٣٠٣,٢٧٤	٦١-١٢٠ يوم
٣٨,١٤٦	١٤٨,٢٥١	١٢١-١٨٠ يوم
١٨٤,٧٨٢	١٢٩,١٢٢	١٨١ - ٣٦٠ يوم
٣٨١,٧٧٥	٢٨٣,٢٨٨	٣٦١ فما فوق
١,٧١٦,٧٠١	٢,١١٩,٣٩٦	المجموع

(**) فيما يلي بيان الحركة التي تمت على بند مخصص خسائر ائتمانية متوقعة خلال السنة:

٢٠٢٤	٢٠٢٥	
دينار أردني	دينار أردني	
٦٨٠,٨١٨	٦٨٠,٨١٨	رصيد بداية السنة
-	١,٠٢٨	المكون خلال السنة
٦٨٠,٨١٨	٦٨١,٨٤٦	رصيد نهاية السنة

١٠. الإحتياطي الإجباري

الشركة المساهمة العامة (الشركة الأم)

- يتم تكوين الإحتياطي الإجباري وفقاً لأحكام قانون الشركات الأردني باستقطاع نسبة ١٠٪ من صافي ربح السنة، ويتوقف هذا الإقتطاع متى بلغ الإحتياطي ربع رأسمال الشركة المصرح به. إلا أنه يجوز بموافقة الهيئة العامة للشركة الإستمرار في إقتطاع هذه النسبة السنوية إلى أن يبلغ هذا الإحتياطي ما يعادل مقدار رأسمال الشركة المصرح به. إن هذا الإحتياطي غير قابل للتوزيع.
- للهيئة العامة وبعد إستنفاد الإحتياطيات الأخرى أن تقرر في إجتماع غير عادي إطفاء خسائرها من المبالغ المتجمعة في حساب الإحتياطي الإجباري، على أن يعاد بناؤه وفقاً لأحكام القانون.

الشركة ذات المسؤولية المحدودة (الشركة التابعة)

- يتم تكوين الإحتياطي الإجباري وفقاً لأحكام قانون الشركات الأردني باستقطاع نسبة ١٠٪ من صافي ربح السنة، ويتوقف هذا الإقتطاع متى بلغ الإحتياطي رأسمال الشركة. إن هذا الإحتياطي غير قابل للتوزيع.
- للهيئة العامة وبعد إستنفاد الإحتياطيات الأخرى أن تقرر في إجتماع غير عادي إطفاء خسائرها من المبالغ المتجمعة في حساب الإحتياطي الإجباري، على أن يعاد بناؤه وفقاً لأحكام القانون.

١١. الإحتياطي الإختياري

- يتم تكوين الإحتياطي الإختياري وفقاً لأحكام قانون الشركات باستقطاع نسبة لا تزيد عن ٢٠٪ من صافي أرباح السنة.

شركة مسافات للنقل المتخصص
شركة مساهمة عامة محدودة
عنان - المملكة الأردنية الهاشمية
إيضاحات حول القوائم المالية الموحدة للسنة المنتهية في ٣١ كانون الأول ٢٠٢٥

٢٠٢٤	المجموع	الجزء غير المتداول	الجزء المتداول	غاية الإلتزام	مبلغ التمويل	الجهة المتاحة
دينار أردني	دينار أردني	دينار أردني	دينار أردني		دينار أردني	
٢٢,٩١٧	١,٧٦٣	-	١,٧٦٣	شراء سيارة عدد (١) تسدد على (٢٤) قسط شهري بواقع ١,٩٢٣ ديناراً أردنياً يستحق القسط الأول بتاريخ ٥ شباط ٢٠٢٤ ويستحق القسط الأخير بتاريخ ٥ كانون الثاني ٢٠٢٦.	٤٢,٣٠٩	شركة المال الأردني للتاجير التمويلي
٣٨,١١٠	-	-	-	شراء سيارات عدد (١٠) تسدد على (٢٤) بقسط شهري بواقع ١٠,٤٥٠ ديناراً أردنياً يستحق القسط الأول بتاريخ ٢٥ أيار ٢٠٢٣ ويستحق القسط الأخير بتاريخ ٢٥ نيسان ٢٠٢٥.	٢٥٠,٨٠٠	شركة تملك للتاجير التمويلي
٣٢,٣٣٨	-	-	-	شراء سيارة عدد (٢) تسدد على (٢٤) بقسط شهري بواقع ٥,٨٧٧ ديناراً أردنياً يستحق القسط الأول بتاريخ ١٥ آب ٢٠٢٣ ويستحق القسط الأخير بتاريخ ١٥ تموز ٢٠٢٥.	١٤١,٠٣٧	شركة تملك للتاجير التمويلي
٢٣,٢٤٠	-	-	-	شراء سيارات عدد (٥) تسدد على (٢٤) بقسط شهري بواقع ٦,٣٧٠ ديناراً أردنياً يستحق القسط الأول بتاريخ ٢٥ أيار ٢٠٢٣ ويستحق القسط الأخير بتاريخ ٢٥ نيسان ٢٠٢٥.	١٥٢,٠٠٠	شركة تملك للتاجير التمويلي
٢٠,٩٦٧	-	-	-	شراء سيارات عدد ٢ تسدد على (٢٤) قسط شهري بواقع ٢,٨٧٤ ديناراً أردنياً يستحق القسط الأول بتاريخ ٢٥ أيلول ٢٠٢٣ ويستحق القسط الأخير بتاريخ ٢٥ آب ٢٠٢٥.	٦٢,٩٠٠	شركة المال الأردني للتاجير التمويلي
١٥,٠٣٨	-	-	-	شراء بك أب عدد ٣ يسدد على (٢٤) قسط شهري بواقع ١,٥٦٠ ديناراً أردنياً يستحق القسط الأول بتاريخ ٢٥ تشرين الأول ٢٠٢٣ ويستحق القسط الأخير بتاريخ ٢٥ أيلول ٢٠٢٥.	٣٨,٢٥٠	شركة المال الأردني للتاجير التمويلي
٩,٥٢٤	-	-	-	شراء سيارات عدد (٤) تسدد على (٢٤) بقسط شهري بواقع ٦,٠٦٠ ديناراً أردنياً يستحق القسط الأول بتاريخ ٢٠ آذار ٢٠٢٣ ويستحق القسط الأخير بتاريخ ٢٠ شباط ٢٠٢٥.	١٤٥,٤٣٦	شركة المال الأردني للتاجير التمويلي
٨,٥٣١	-	-	-	شراء بك أب عدد ١ يسدد على (٢٤) قسط شهري بواقع ١,١٥٤ ديناراً أردنياً يستحق القسط الأول بتاريخ ٢٥ أيلول ٢٠٢٣ ويستحق القسط الأخير بتاريخ ٢٥ آب ٢٠٢٥.	٢٤,٢٢٥	شركة المال الأردني للتاجير التمويلي
٦,٩٧٠	-	-	-	شراء سيارة عدد (١) تسدد على (٢٤) بقسط شهري بواقع ١,٢٧٤ ديناراً أردنياً يستحق القسط الأول بتاريخ ١٠ تموز ٢٠٢٣ ويستحق القسط الأخير بتاريخ ١٠ حزيران ٢٠٢٥.	٣٠,٥٧٦	شركة تملك للتاجير التمويلي
٤,٧٢٩	-	-	-	شراء سيارات عدد (٢) تسدد على (٢٤) بقسط شهري بواقع ١,٥٠٦ ديناراً أردنياً يستحق القسط الأول بتاريخ ٢٥ أيار ٢٠٢٣ ويستحق القسط الأخير بتاريخ ٢٥ نيسان ٢٠٢٥.	٣٦,١٣٦	شركة تملك للتاجير التمويلي
٧٤٥,٣٤٢	٧٠٠,٨٨٢	١٨٧,٥٨٦	٥١٣,٢٩٦			المجموع

شركة مساهمة للنقل المتخصص
شركة مساهمة عامة محدودة
عمّان - المملكة الأردنية الهاشمية

إيضاحات حول القوائم المالية الموحدة للسنة المنتهية في ٣١ كانون الأول ٢٠٢٥

١٣. قروض

٢٠٢٤	٢٠٢٥			معدل الفائدة السنوية	الضمان	البنك
المجموع	المجموع	الجزء غير المتداول	الجزء المتداول	%		
دينار أردني	دينار أردني	دينار أردني	دينار أردني			
٢,٧٥٩,٩٨٧	٣,٥٧٩,٨٤٩	١,٦٧٥,١٦٢	١,٩٠٤,٦٨٧	٤	رهن جزء من أراضي وسيارات الشركة كما هو مبين في إيضاح (٣).	قروض بنك القاهرة عمل
٢٨٠,٥٥٢	١٨٧,٧٣٤	٨٧,٧٢٦	١٠٠,٠٠٨	٤	رهن جزء من مركبات الشركة كما هو مبين في إيضاح (٣).	قروض بنك الإتحاد
٣,٠٤٠,٥٣٩	٣,٧٦٧,٥٨٣	١,٧٦٢,٨٨٨	٢,٠٠٤,٦٩٥			المجموع

١٤. مخصص مكافأة نهاية الخدمة

٢٠٢٤	٢٠٢٥	
دينار أردني	دينار أردني	
١٢,٥٩٤	١٨,٣١٢	الرصيد في بداية السنة
٢٨,٨٦٢	٢٥,٤٦٥	المكون خلال السنة
(٢٣,١٤٤)	(٩,٨٧٩)	المدفوع خلال السنة
١٨,٣١٢	٣٣,٨٩٨	الرصيد في نهاية السنة

١٥. أرصدة دائنة أخرى

٢٠٢٤	٢٠٢٥	
دينار أردني	دينار أردني	
٤٧٩,٢٣٤	٥٠٢,٠٢٠	أمانات المساهمين
٣٠٥,٨٥٥	٢٧٢,٨٦٦	مخصص مكافآت
١٤٧,١٥٣	٢١٧,٦٨٨	مخصص ضريبة الدخل (*)
١٤٧,١٣٩	٢٠٠,٦١٥	مصاريف مستحقة
٤٩٨,٦٤٨	١٣٣,٤٧٦	مخصص قضايا (**)
٢٣١,٤٧٠	١٢٠,٣٥٠	دفعة مقدماً (***)
٧٦,٤٢٦	٨٠,٤٩٦	أمانات أخرى
٤٥,٥٠٢	٥٥,٨٤٩	أمانات الضمان الإجتماعي
٤٥,٠٠٠	٤٥,٠٠٠	مكافأة أعضاء مجلس الإدارة
٢٠,٥٣٧	١٤,٥١٤	أمانات صندوق الإنخار
٩,١٢٢	١٢,٤٧٩	أمانات مساهمة وطنية
٣,٧٧٨	٤,٩٤٢	أمانات ضريبة دخل الموظفين
٣,٢٩٧	١,٤٤٤	ذمم موظفين دائنة
٢,٠١٣,١٦١	١,٦٦١,٧٣٩	المجموع

(*) فيما يلي بيان الحركة التي تمت على بند مخصص ضريبة الدخل خلال السنة:

٢٠٢٤	٢٠٢٥	
دينار أردني	دينار أردني	
٣٤٩,٨٨٢	١٤٧,١٥٣	الرصيد في بداية السنة
-	-	مخصص محول من شركة زميلة تم تملكها
٢٠١,٩١٤	٢٤٩,٨٥٩	المكون خلال السنة
(٣٤٩,٨٨٢)	(١٤٧,٥١٠)	المدفوع خلال السنة
(٥٤,٧٦١)	(٣١,٨١٤)	مدفوع مقدما على حساب ضريبة الدخل
١٤٧,١٥٣	٢١٧,٦٨٨	الرصيد في نهاية السنة

- تم الانتهاء من تسوية الوضع الضريبي للشركة مع دائرة ضريبة الدخل والمبيعات للشركة الأم لغاية عام ٢٠٢٢ والشركات التابعة للأعوام ٢٠٢١ و ٢٠٢٢ ، الأمر الذي قد ينتج عنه التزامات ضريبية.

(**) فيما يلي بيان الحركة التي تمت على بند مخصص القضايا خلال السنة:

٢٠٢٤	٢٠٢٥	
دينار أردني	دينار أردني	
٦٢٠,٨٤٤	٤٩٨,٦٤٨	الرصيد في بداية السنة
-	١٥٠,٠٠٠	المكون خلال السنة
-	(٣٢٧,٤٦٧)	رد مخصص انتفت الحاجة له
(١٢٢,١٩٦)	(١٨٧,٧٠٥)	المدفوع خلال السنة
٤٩٨,٦٤٨	١٣٣,٤٧٦	الرصيد في نهاية السنة

(***) يمثل هذا البند دفعة مقدمة من شركة توتال مقابل خدمات النقل.

١٦. بنوك دائنة

٢٠٢٤	٢٠٢٥	العملة	نسبة الفائدة	البنك
دينار أردني	دينار أردني	دينار أردني	%	
٢,٩٣٤,٤٧٠	٣,٢٥٩,١٠٣	دينار أردني	٩-٨,٥	البنك العربي
١,٣٢٧,٢٦٨	١,٤١٥,١٢٧	دينار أردني	٩	البنك العقاري المصري
٣٥٠,٨١١	٢٣٢,٢٠٧	دينار أردني	١٠	بنك الاسكان للتجارة والتمويل
٤٧٧,١٥٩	١٥٧,٠٥٠	دينار أردني	٩,٥-٤	بنك القاهرة عمان
٥,٠٨٩,٧٠٨	٥,٠٦٤,٤٨٧			المجموع

١٧. الإيرادات

٢٠٢٤	٢٠٢٥	
دينار أردني	دينار أردني	
٣٠,٧٧٥,٥٩٩	٣٠,٨١٧,٨٦٣	إيرادات النقل
١,٥٥٨,٦٨٤	١,٣٥٧,٩٣٠	إيرادات تأجير السيارات السياحية
١٣٦,٠٢٢	٤١٥,٩٤٦	إيراد بيع قطع غيار
٣٢,٤٧٠,٣٠٥	٣٢,٥٩١,٧٣٩	المجموع

١٨. التكلفة

٢٠٢٤	٢٠٢٥	
دينار أردني	دينار أردني	
١٠,٠١١,٩٩٥	٩,٤٢٧,٦١٨	إستئجار اليات
٧,٨١٦,٢١٥	٨,٢٧٣,٨٣٥	محروقات
٣,١١٨,٧٨٥	٢,٩٢٣,٩٤٠	إستهلاكات
٢,٢١٢,٧١٩	٢,٤٥٦,٣٤١	رواتب واجور وملحقاتها
١,٨١٥,٢٨٧	٢,٠٣٤,١٢٣	قطع غيار وادوات مستهلكة
١,٣٤٥,٥٧١	١,٤٢٥,٣٠٣	حواجز سائقين
٨٣١,٠١٤	٧٢٣,٩٣٨	ترخيص وتأمين مركبات
٥٨٠,٧٠٧	٤٨٤,٥٠٥	إطارات
٣٩٨,٦١٥	٣٧٩,٦٧٢	عمل إضافي
٣٣١,٩٨٢	٣٥٣,١٦٥	الضمان الإجتماعي
٢٠٦,١١٩	٢١٣,٠٩٧	تأمين صحي وحياة
١٩٠,٥٢٤	٢٠٣,٨٢١	زيوت وشحوم
٢٢٤,٤٦٧	١٥١,٩٧٦	أجور إصلاح آليات
١٣٣,٧٨٩	١٢٧,٨٧٩	تحميل وتنزيل
١٠٤,٨٠٤	١١٥,٥٣٦	رسوم حكومية
١١٠,١٨٠	١٠٩,٥٤٧	مكافآت موظفين
٧١,٩٧٧	٦٧,٤٥٢	امن وحماية
٥٣,٠٩٨	٦٠,٤٥٢	كهرباء ومياه
٤٩,٠٠١	٥٠,٨٥٦	اكراميات وهدايا
٣٧,٢٨٠	٤١,٢٣٢	مراقبة وتتبع مركبات
٣٠,٦٨٣	٣٥,٩٥٠	صندوق الإخار
١٦,٤٤١	١٩,٤٣٤	إيجار
٢٠,٣٦٥	١٩,٢٤٦	ملابس عمل وأدوات سلامة عامة
٢٠,٤٠٥	١٩,١٥٤	سفر وتنقلات
٢,٦٦٠	١٥,٨١٩	تدريب
١٢,٠٠٦	١٣,٢٠٥	لوازم
١,٦٧٠	٧,٦٦٣	حوادث ومخالفات مركبات
٦,٢٣٦	٧,٠٤٣	متفرقة
٤,١٧٠	٥,٤٦٥	مكافاة نهاية الخدمة
٢,٢٧٢	٢,٤٩٨	إتصالات
٦٧٠	٣١٢	دعاية وإعلان
٢٩,٧٦١,٧٠٧	٢٩,٧٧٠,٠٧٧	المجموع

١٩. محطة الوقود بالصافي

٢٠٢٤	٢٠٢٥	
دينار أردني	دينار أردني	
١,٩٨١,٩٦٥	١,٨٠٠,٦٤٨	إيرادات محطة الوقود
(١,٩٤٨,١٦٧)	(١,٧٦٣,٠٧٦)	تكاليف محطة الوقود
٣٣,٧٩٨	٣٧,٥٧٢	الصافي

٢٠. إيرادات أخرى بالصافي

٢٠٢٤	٢٠٢٥	
دينار أردني	دينار أردني	
٣٣٠,٤٢٩	٧٨٣,١٣٠	إيراد إيجار وأخرى بالصافي
٢٩٩,٦٠٩	٣٤٣,٤٤٧	أرباح بيع ممتلكات ومعدات
٦٣٠,٠٣٨	١,١٢٦,٥٧٧	الصافي

٢١. مصاريف إدارية

٢٠٢٤	٢٠٢٥	
دينار أردني	دينار أردني	
٦٢٧,٣٣٤	٦٧٥,٦٥٠	رواتب وأجور وملحقاتها
٢٠٠,٥٣٥	٢٣٣,٥٦٩	إستهلاكات
٨,٦٢٢	١٥٠,٥٠٠	إلتزامات قانونية محتملة
١٥١,٠٨٧	١٤٥,٢٦١	مكافآت موظفين
٩٨,٢٥٠	١٠٥,٠٠٠	بدل تنقلات أعضاء مجلس الإدارة
٤٨,٥٤١	٦٤,٢١٦	مصاريف وعمولات بنكية
٤٥,٠٠٠	٤٥,٠٠٠	مكافآت أعضاء مجلس الإدارة
٤٠,٥٢٥	٤٣,٧٣٨	الضمان الإجتماعي
٤٧,٨٢٧	٣٤,١٤٤	إشتراكات وطوابع ورسوم حكومية
٢٧,٨٣٣	٣١,١٦٧	إتصالات
٣٠,٤٠٩	٣٠,٣٩١	إيجار
٢٥,٥٨٣	٢٦,٤٥٠	أتعاب مهنية
٢٤,٣١٣	٢٠,٠٠٠	مكافأة نهاية الخدمة
١٥,٩٨٧	١٩,٧١٣	صيانة
١٦,٤١٨	١٨,١٢٠	تبرعات وكراميات وهدايا
١٦,٩٢٩	١٦,٥٢٤	عمل إضافي
١٥,٠٠٠	١٥,٠٠٠	عمولة تحصيل
١٨,٤٢٦	١٢,١٠١	مصاريف سيارات ومحروقات
٨,٦٤٦	١٢,٠٨٠	لوازم مستهلكة
١٠,٩٠٢	١١,٢٩٩	قرطاسية ومطبوعات
٩,٢٩٢	٩,٨٩٣	صندوق الادخار
٢,٤٦٣	٧,٠٣٣	دعاية وإعلان
١٠,٥٤١	٦,٨٥٢	تأمين صحي وحياة
٧,٦٣٦	٦,١٠٣	مياه وكهرباء
٢,٩١٦	٣,٨٨٥	لوازم كمبيوتر
٤,٥٨٧	٣,٣٥٤	متفرقة
٢٢٨	٣,١٢٥	تأمين
١,٠٥١	١,٥١٦	ضريبة غير قابلة للخصم
٢,٤٢٤	١,٢٣٢	إجتماعات
-	١,٠٢٨	خسائر إئتمانية متوقعة
٢٦١	٢٥٠	سفر وتنقلات
٨٠٠	-	تدريب
١,٥٢٠,٣٦٦	١,٧٥٤,١٩٤	المجموع

(*) من ضمن المصاريف أعلاه مبلغ ٥٤٣,٦٦٢ دينار أردني يمثل رواتب ومكافآت للإدارة العليا في الشركة.

٢٢. كتاب المستشار القانوني

كما جاء في كتاب المستشار القانوني للشركة، بلغ مجموع القضايا المقامة من قبل الغير على الشركة ١٣٣,٧٩١ ديناراً أردنياً، كما بلغ مجموع القضايا المقامة من قبل الشركة على الغير ٨٩,٠٣٧ ديناراً أردنياً، وبرأي إدارة الشركة أن المخصصات التي تم أخذها كافية لمواجهة أي التزامات طارئة.

٢٣. الالتزامات الطارئة

يوجد على الشركة بتاريخ قائمة المركز المالي الالتزامات الطارئة التالية:

٢٠٢٤	٢٠٢٥	
دينار أردني	دينار أردني	
٥٤٢,٦٠٣	٤٤٠,٥٨٩	كفالات
(٩٥,٠٤٥)	(١٨٩,٩٨١)	يطرح : تأمينات
٤٤٧,٥٥٨	٢٥٠,٦٠٨	الصافي

٢٤. أرباح محتفظ بها

بلغت نسبة الأرباح المقترح توزيعها على المساهمين للعام الحالي ٤٪ أو ما يعادل ٧٤٠,٠٠٠ دينار أردني وهذه النسبة خاضعة لموافقة الهيئة العامة للمساهمين.

٢٥. إدارة المخاطر

أ. مخاطر رأس المال

يتم مراجعة مكونات رأس المال بشكل منتظم ويتم الأخذ بعين الاعتبار تكلفة رأس المال والمخاطر المرتبطة فيه، كما يتم التحكم برأس المال لضمان استمرارية الأعمال وزيادة العوائد من خلال تحقيق التوازن الأمثل بين حقوق الملكية والديون.

ب. مخاطر سعر الصرف

– هي المخاطر الناتجة عن تذبذب القيمة العادلة أو التدفقات النقدية المستقبلية لأداة مالية بسبب التغير في سعر الصرف الأجنبي.
– تنشأ مخاطر سعر الصرف نتيجة لتنفيذ معاملات تجارية بالعملة الأجنبية مما يفرض نوعاً من المخاطر نتيجة لتقلبات أسعار صرف هذه العملات خلال السنة.
– تتم إدارة هذه المخاطر عن طريق إجراءات خاصة بأسعار الصرف الأجنبي.

ج. مخاطر سعر الفائدة

– هي المخاطر الناتجة عن تذبذب القيمة العادلة أو التدفقات النقدية المستقبلية لأداة مالية بسبب التغيرات في سعر الفائدة في السوق.
– تنشأ مخاطر سعر الفائدة للأدوات المالية نتيجة للتغيرات بأسعار الفائدة السوقية الناتجة عن عمليات الإقراض والإيداع في البنوك.
– تتم إدارة المخاطر عن طريق المحافظة على الجمع ما بين أرصدة أسعار الفائدة المتقلبة والثابتة خلال السنة المالية بطريقة ملائمة.
– يوضح الجدول التالي حساسية الربح أو الخسارة وحقوق الملكية للتغير على أسعار الفوائد التي تدفعها المنشأة على اقتراضها من البنوك:

كما في ٣١ كانون الأول ٢٠٢٥	التغير في الفائدة	الربح (الخسارة) وحقوق الملكية الأثر على
	%	دينار أردني
التسهيلات البنكية	٠,٥	± ٤٤,١٦٠

د. مخاطر السعر الأخرى

- هي المخاطر الناتجة عن تذبذب القيمة العادلة أو التدفقات النقدية المستقبلية لأداة مالية بسبب التغيرات في أسعار السوق (باستثناء تلك الناتجة عن مخاطر سعر الفائدة أو مخاطر سعر الصرف) سواء تسبب في هذه التغيرات عوامل خاصة بالأداة المالية الفردية أو الجهة التي أصدرتها، أو عوامل تؤثر على جميع الأدوات المالية المشابهة المتداولة في السوق.
- تنشأ مخاطر السعر الأخرى للأدوات المالية نتيجة الاستثمارات في أدوات حقوق الملكية.

هـ. مخاطر الائتمان

- هي المخاطر الناتجة عن الخسارة المالية من عدم قدرة طرف أداة مالية من القيام بتنفيذ إلتزاماته.
- يتم مراقبة معدلات الائتمان بانتظام للجهات المدينة وحجم المعاملات مع هذه الجهات خلال السنة.
- يتم تقييم الائتمان بصورة مستمرة من ناحية الأوضاع والظروف الاقتصادية للجهة المدينة.
- تمثل القيم التي تظهر بها الموجودات المالية في القوائم المالية الحد الأقصى من نسب التعرض لمخاطر الائتمان، بدون الأخذ بعين الاعتبار قيمة أي ضمانات تم الحصول عليها.

و. مخاطر السيولة

- هي مخاطر عدم القدرة على سداد الإلتزامات المالية التي تمت تسويتها من خلال تسليم نقد أو موجود مالي آخر.
- تتم إدارة مخاطر السيولة عن طريق الرقابة على التدفقات النقدية ومقارنتها مع تواريخ استحقاق الموجودات والمطلوبات المالية.
- يوضح الجدول التالي تواريخ استحقاق الموجودات والمطلوبات المالية كما في ٣١ كانون أول:

٢٠٢٤		٢٠٢٥		الوصف
سنة فائتر	أقل من سنة	سنة فائتر	أقل من سنة	
دينار أردني	دينار أردني	دينار أردني	دينار أردني	الموجودات المالية:
١,٨٥٦,١٨١	-	١,٦٥٣,٦٨٩	-	إستثمارات في شركات زميلة
٦٣٤,٩٩٥	-	٦٠٣,٣٤٤	-	من خلال الدخل الشامل الآخر
-	٢,٨٤٧,٨٦٨	-	١,١٤٣,٥٣٩	ذمم أطراف ذات علاقة مدينة
-	٩٩٧,٢٥٧	-	٧٩٧,٢٨٥	شيكات برسم التحصيل - أطراف ذات علاقة
-	٥٥٥,٣٨٠	-	٥١٧,٦٦٧	أرصدة مدينة أخرى
-	٤,٤٢٤,٩٣٣	-	٤,٢١٣,٥٢٦	ذمم تجارية مدينة
-	١٠٢,٠٠٠	-	٢٠٢,١٠٢	حسابات جارية لدى البنوك
٨,٩٢٧,٤٣٨	٨,٩٢٧,٤٣٨	٢,٢٥٧,٠٣٣	٦,٨٧٤,١١٩	المجموع
				المطلوبات المالية:
١٩٢,٨٤٧	-	١٨٧,٥٨٦	-	إلتزامات عقود إيجار
١,٤٦٦,١٣٩	١,٥٧٤,٤٠٠	١,٧٦٢,٨٨٨	٢,٠٠٤,٦٩٥	قروض
-	٨١٤,٧٤٤	١٢٧,١٠٣	٨٩٨,٣٥٤	شيكات مؤجلة الدفع
-	٢,١٩٢,٥٩٩	-	١,٩٦٢,٤٢٠	ذمم تجارية دائنة
-	٨٢٠,٩١٣	-	٩٠٤,٨٨٠	أرصدة دائنة أخرى
-	٧,٠٠٨	-	٣١,٣٥٣	ذمم أطراف ذات علاقة دائنة
-	٥,٠٨٩,٧٠٨	-	٥,٠٦٤,٤٨٧	بنوك دائنة
١,٦٥٨,٩٨٦	١٠,٤٩٩,٣٧٢	٢,٠٧٧,٥٧٧	١٠,٨٦٦,١٨٩	المجموع

إيضاحات حول القوائم المالية الموحدة للسنة المنتهية في ٣١ كانون الأول ٢٠٢٥

٢٦. القيمة العادلة للأدوات المالية

- تقوم المنشأة بتصنيف طرق قياس القيمة العادلة باستخدام التسلسل الهرمي للقيمة العادلة الذي يعكس أهمية المدخلات المستخدمة في عمل طرق القياس. وفيما يلي التسلسل الهرمي للقيمة العادلة للأدوات المالية التي تم تقييمها:
- المستوى (١): أسعار معلنة (غير معدلة) في أسواق نشطة لموجودات ومطلوبات مماثلة.
- المستوى (٢): مدخلات غير الأسعار المعلنة ضمن المستوى (١) والقابلة للملاحظة للموجود أو المطلوب، إما بشكل مباشر (مثل الأسعار) أو بشكل غير مباشر (مثل المشتق من الأسعار).
- المستوى (٣): مدخلات للموجود أو المطلوب التي ليست على أساس معلومات السوق القابلة للملاحظة.

٣١ كانون الأول ٢٠٢٥				المستويات
١	٢	٣	المجموع	
دينار أردني	دينار أردني	دينار أردني	دينار أردني	الموجودات المالية
٥٤١,٨٨٣	-	٦١,٤٦١	٦٠٣,٣٤٤	موجودات مالية بالقيمة العادلة من خلال الدخل الشامل الآخر

٢٧. القوائم المالية للشركات التابعة

تشمل القوائم المالية الموحدة القوائم المالية للشركات التابعة كما في ٣١ كانون الأول ٢٠٢٥ وهي على النحو التالي:

اسم الشركة	الصفة القانونية	رأس المال المدفوع	نسبة الملكية	مجموع الموجودات	مجموع المطلوبات	الأرباح المحفوظ بها
دينار أردني	%	دينار أردني	دينار أردني	دينار أردني	دينار أردني	دينار أردني
الشركة الأردنية للكمالات وتوريد المعدات والآليات الإنشائية	ذات مسؤولية محدودة	١٠٠,٠٠٠	٩٩,٩	٢٢٦,٩٨١	١,١٨٨	١٢,٠٥٨
شركة مسافات لتأجير السيارات	ذات مسؤولية محدودة	٥٠٠,٠٠٠	١٠٠	٢,٩٨٨,٩١٨	٢,٠٥٧,٦١٣	٣٦٨,٤٥٣
شركة القصواء للآليات والمعدات	ذات مسؤولية محدودة	١٠٠,٠٠٠	١٠٠	٢٨٦,٦٢٨	١١٠,٦١٠	١٥٣,٧٣٠

٢٨. الآثار المحتملة للتقلبات الاقتصادية

نتيجة النزاع العالمي الحالي حيث اخذت المنشأة بعين الاعتبار أي تأثير محتمل للتقلبات الاقتصادية الحالية في مدخلات عوامل الاقتصاد الكلي المستقبلية عند تحديد مدى شدة واحتمالية السيناريوهات الاقتصادية لتحديد الخسائر الانتمائية المتوقعة.

٢٩. إعادة التصنيف

تم إعادة تصنيف بعض أرصدة ٢٠٢٤ لجعلها تتطابق مع التصنيف المستخدم في ٢٠٢٥.



Masafat For Specialized Transport Company

Public Shareholding

Amman - The Hashemite Kingdom of Jordan

The Twenty Annual Report of
The Board of Directors and the Financial Statement

Ending 31/12/2025

P.O.box: (144500) Amman 111814

Tel: 06 (5854263) – (5853257) – (5814667)

FAX: 06-58142817

www.masafat.jo



His Majesty King Abdullah II Bin Hussein



His Royal Highness Prince Al-Hussein bin Abdullah II,
Crown Prince

The Board of Directors

Members

Messers Suhail Jamil Muasher and Brothers Company is represented by his
Dr. Marwan Jamil Essa Al-Muasher , Chairman of Board of Directors

Eng. Raja Khalil Ibrahim Al-Al-Alami, Vice Chairman of the Board

AL Rouche for Investments and Trading Company represented by Mr. Khalil Anis
Khalil Naser, Member

Mr. Jawdat Khalil Ibrahim Al-Alami

Member

Mr. Emad Hamza Nadim AL Khalil

Member

Mr. Anas Mahmoud Al-Chalabi

Member

Mr. Mansour Akram Badawi Al-Alami

Member

Messers Ready-Mix Concrete and Construction Supplies Company is
represented by Eng. Makram Khalil Ibrahim Al-Alami Member

Dr. Jack Nicolas Yaqoob Kattan

Member

In the Name of Allah, Most Gracious, Most Merciful

Dear Sirs / Shareholders of Masafat Specialized Transport Company,

Greetings and respect,

Your company was affected in 2025 by the repercussions of crises and wars in neighboring countries, as revenues increase due to the decline in transportation business in all sectors, including the tourism rental sector. Despite this, your company was able to maintain good results, achieving net profits after tax of 1,293,607 dinars in 2025 compared to 1,062,787 dinars in 2024, a increase of 21.72%, resulting from revenues of 32,470,305 dinars in 2025 compared to .32,470,305 dinars in 2024, a increase of 0.37%

The company is constantly working to enter and win various transportation tenders to expand the company's business. It is also working diligently to reduce the costs of spare parts and maintenance. Therefore, the company is updating its fleet and replacing old vehicles with new ones to reduce maintenance costs.

We expect that the year 2026 will be a year of goodness and blessings, as there .are positive economic indicators that support these expectations

On my own behalf and on behalf of the members of the Board of Directors, I extend my sincere thanks to all the shareholders of the company, the Companies Control Department, the Securities Commission, the company's clients and all the company's employees for their dedication to work, praying to God to preserve Jordan, the King and its people, and to prolong the life of His Majesty King Abdullah II Ibn Al Hussein.

Respectfully,

H.E. Dr. Marwan Al-Mu'asher

Chairman, Board of Directors

Report of the Board of Directors, the Twenty Ordinary General assembly

At the annual meeting held Tuesday on 21-04-2026

Dear honorable Shareholders...

The Board of Directors is pleased to present its report indicating the financial statement according to the company's law.

1-A-The Accordance Main activities of the Company:

The company's main activity is focused on the specialized transportation that is related to the ready-mix concrete industry in terms of transporting aggregate, sand, cement, and water. This is in addition to transporting Containers, Fuel, Water, Dumpers, and garbage compactors.

1-B-The company's geographical locations and the number of employees in each of them:

The company's head office is located in:

Bayader- industrial area near Kingdom Concrete headpuaters

P.O.box: (144500) Amman 111814

Tel: 5854263 – 5853257 - 5814667

FAX: 58142817

Website: www.masafat.jo



The company's fleet is distributed in Aqaba, Irbid, Sahab, Azraq, Bayader, Shafa Badran, Qastal, Ghor, Karak, Qatrana and Ma'an.

Number of employees (507) registered on 31/12/2025, are divided into:

Branch Name	Address	Number of employees
Main Center	Amman	169
Dead Sea branch	Sweimeh	4
Aqaba branch	Al-Mameel	7
Ramtha branch	Ramtha	112
Azraq branch	Al-maamel bricks	14
Sahab branch	Mercedes circle	11
Qastal branch	Station	116
Shafa Badran branch	Shafa Badran Area	14
Ma'an branch	Maan Area	6
Karak branch	Karak Area	4
Bromine	Gore	54
Mafraq branch	Mafraq Area	1
Marka branch	Marka area	9
Al Muqabalayn branch	Al Muqabalayn area	15
Hashemiya branch	Hashemiya Azraq area	66
Masfah branch	Hashemiya Azraq area	5
total	507	

C- Company Total capital investment:

The Total capital investment am is 30,278,409 Jordanian Dinar.

2- Affiliated with the company:

A-The Jordanian Company for Crushrs and the Supply of Construction Equipments .

- ❖ A limited liability company registered under the number 4195, date 29/11/1995 with the capital money of 100,000 Jordanian dinar.
- ❖ 99.9% owned by Masafat For Specialized Transport Company

P.O.box: (144500) Amman 111814

Tel: 5854263 – 5853257 - 5814667

FAX: 58142817

The company's main activity:

Extraction of aggregate and sand of all kinds, mining, and managing crusher and Machinery trading

B- Masafat Car Rental

- ❖ A limited liability company registered under the number 39044, date 18/12/2014 with the capital money of 100,000 Jordanian dinar.
- ❖ 100% owned by Masafat For Specialized Transport Company

Number of employees (42).

P.O.box: (144500) Amman 111814

Tel: 5854263 – 5853257 - 5814667

FAX: 58142817

The company's main activity:

Tourist car rental.

C- AL-Qaswaa Machinery And Equipment

- ❖ A limited liability company registered under the number 55383, date 23/09/2019 with the capital money of 100,000 Jordanian dinar.
- ❖ 100% owned by Masafat For Specialized Transport Company

Number of employees (---).

P.O.box: (144500) Amman 111814

Tel: 5854263 – 5853257 - 5814667

FAX: 58142817

The company's main activity:

Machinery And Equipment.

3-A- Name of Board Members and brief Summary on their profile:

The Company Board of Directors consists of 9 members Representative to banks and companies in inside and out inside the kingdom, holding at least the first University degree.

1- His excellency Dr. Marwan Jamil Issa Muasher

Chairman of Board of Directors representing Messers Suhail Jamil Muasher and Brothers Company

Membership date: **21/4/2022**

Scientific qualification: PhD in Computer Engineering

Year of Graduation: 1981

University name: Purdue University - United States of America

- Senior Vice President of the Bank 2007
- Deputy Prime Minister and Minister of Foreign Affairs 2002-2004
- Jordan Ambassador in the United States of America 1997-2001

2-Eng. Raja Khalil Ibrahim Al-Alami

Vice Chairman of Board of Directors

Membership date: **21/4/2022**

Nationality: Jordanian

Scientific Qualification: Bachelors of Civil Engineer

Year of Graduation: 1976

University Name: Birmingham University – England.

- Owner and General Manager of Engineering Consulting Office.
- General Manager of Kingdom Concrete Ready Mix Concrete and Construction Supplies Company.
- Chairman of Board of Directors of ASSAS for Concrete Products

3- Dr. Jack Nicolas Yaqoob Kattan

Member of Board of Directors

Membership date: **21/4/2022**

Scientific Qualification: PhD in Economics

Year of Graduation: 1976

University Name: university of Georgia – United States of America

- 1976-1990: Director of investigation department in Kuwait Finance and Investment Company.
- 1991-1999: Deputy General Manager of Jordan Ahli Bank.
- 2000-2002: Deputy General Manager of Jordan Ahli Bank .
- 2003: General Manager of the Jordanian Investor Center.

4-Mr. Jawdat Khalil Ibrahim Al-Alami

Member of Board of Directors

Membership date: **21/4/2022**

Scientific Qualification: Bachelors of Business Administration

Year of Graduation: 1975

University Name: University of Idaho – United States of America

- He worked in the exchange, investment, and trade since he graduated until now.
- Vice Chairman of Board of Directors of Al-Quds Ready-mix.
- Member of Board of Directors of International Brokerage & Financial Markets Company.

5-Mr. Emad Hamza Nadim Al Khalili

Member of Board of Directors

Membership date: **21/4/2022**

Scientific Qualification: Master of Finance and Consulting

Year of Graduation: 1991

University Name: Strathclyde University - Britain

- Director of Jubaiha branch, Arab bank.
- Director of Customer Relationship Development, Shmeisani center-Arab Bank.
- Previous Director of commercial companies, Arab Bank.

6- Eng. Anas Mahmoud Al-Chalabi

Member of Board of Directors

Membership date: **21/4/2022**

Scientific Qualification: Master of Mechanical Engineer

Year of Graduation: 1976

University Name: University of London – Britain

- Worked in the Petroleum industry in United Arab Emirates.
- General Manager of A Petroleum service company.

7-Mr. Mansour Akram Badawi Al-Alami

Member of Board of Directors

Membership date: **21/4/2022**

Scientific Qualification: Master of Chemical Engineer

Year of Graduation: 1977

University Name: New Castle University - Britain

- Worked in oil Companies in the United Arab Emirates.
- CEO of Albawardi Group.

8-Mr. Khalil Anis Khalil Naser

Member of Board of Directors, representing Messrs. AL Rouche for Investment and Trading Company.

Membership date: **21/4/2022**

Scientific Qualification: Master of Administrative Sciences and Finance

Year of Graduation: 1976

University Name: University of Jordan

- Chief Executive Officer, Director general, Invest Bank /Amman :2007-2010.
- Vice President – Head of International Banking Services Group/ Jordan Ahli Bank / Amman :2000-2007.
- Regional Director - Bank of Jordan/Cyprus: 1993-2000
- Executive Director - Bank of Jordan /International Banking Unit / Amman :1993-1986
- Second Vice President, Chase Manhattan Bank/ Amman:1976-1986

9- Eng. Makram Khalil Ibrahim Al-Alami

Member of Board of Directors representing Messers Ready-Mix Concrete and Construction Supplies Company

Membership date: 21/4/2022

Nationality: Jordanian

Scientific Qualification: Bachelors of City Architecture

Year of Graduation: 1978

University Name: Purdue university - United States of America

- General Manager and Owner of an Exchange Company
- A former Engineer at the Housing Cooperate
- Chairman of Board of Directors of Kingdom Concrete Company and Construction Supplies
- Chairman and general manager of International Brokerage & Financial Markets Company



3-B- The names and ranks of the people of the higher management and an introductory profile of each one of them:

1- Eng. Makram Khalil Ibrahim Al-Alami

The Director-General (an introductory brief was attached to the Board of Directors)

2- Mr. Ahmad Jamil Yassin

Financial Director

Membership date: 1/10/2019

Scientific qualification: Bachelors of Accounting

Year of Graduation: 1998

University name: University of Mosul, Iraq

- Head of the Accounting department - Ready Mix Concrete and Construction Supplies Company

3- Eng. Mohammad Almamo Yacoub Alkisswani

Director of operation and operation manager

Membership date: 1/12/2019

Scientific qualification: Bachelors of Mechanical Engineer

Year of Graduation: 1987

University name: University of EASH

4-Eng. Muhammad Mahmoud Salim Al-Omari

Director of the maintenance department

Membership date: 27/12/2010

Scientific qualification: Bachelors of Mechanical Engineer

Year of Graduation: 1985

University name: University of Jordan

- Mechanical Engineer – Armed forces.
- Worked as a Maintenance manager - Al-Kawasmi Land Transportation Company.

4- A statement of the names of the major owners of the shares issued by the company at a rate of 5% or more:

Shareholder Name	Number of shares as 31/12/2025	Percentage as of 31/12/2025	Number of shares as 31/12/2024	Percentage as of 31/12/2024
Ready Mix Concrete & Constructions Supplies	7,574,106	40.941%	7,574,106	40.941
Arab Bank	1,132,282	6.120%	1,132,282	6.120%

5- The company's competitive position within its sector of activity, its main markets, and its share in the local market:

Given that Masafat mainly serves the transportation purposes of the Ready Mix Concrete and Construction Supplies Company (Sister Company), there is no competition, in regards to other types of transportation, such as oil derivatives, bulk cement and surfaces the competition is very intense but we still have a good share of the market.

6- The main customer is (Ready Mix Concrete and Construction Supplies Company).

- There is no dependence on specific local and foreign suppliers, which constitute 10% or more of the total purchases.

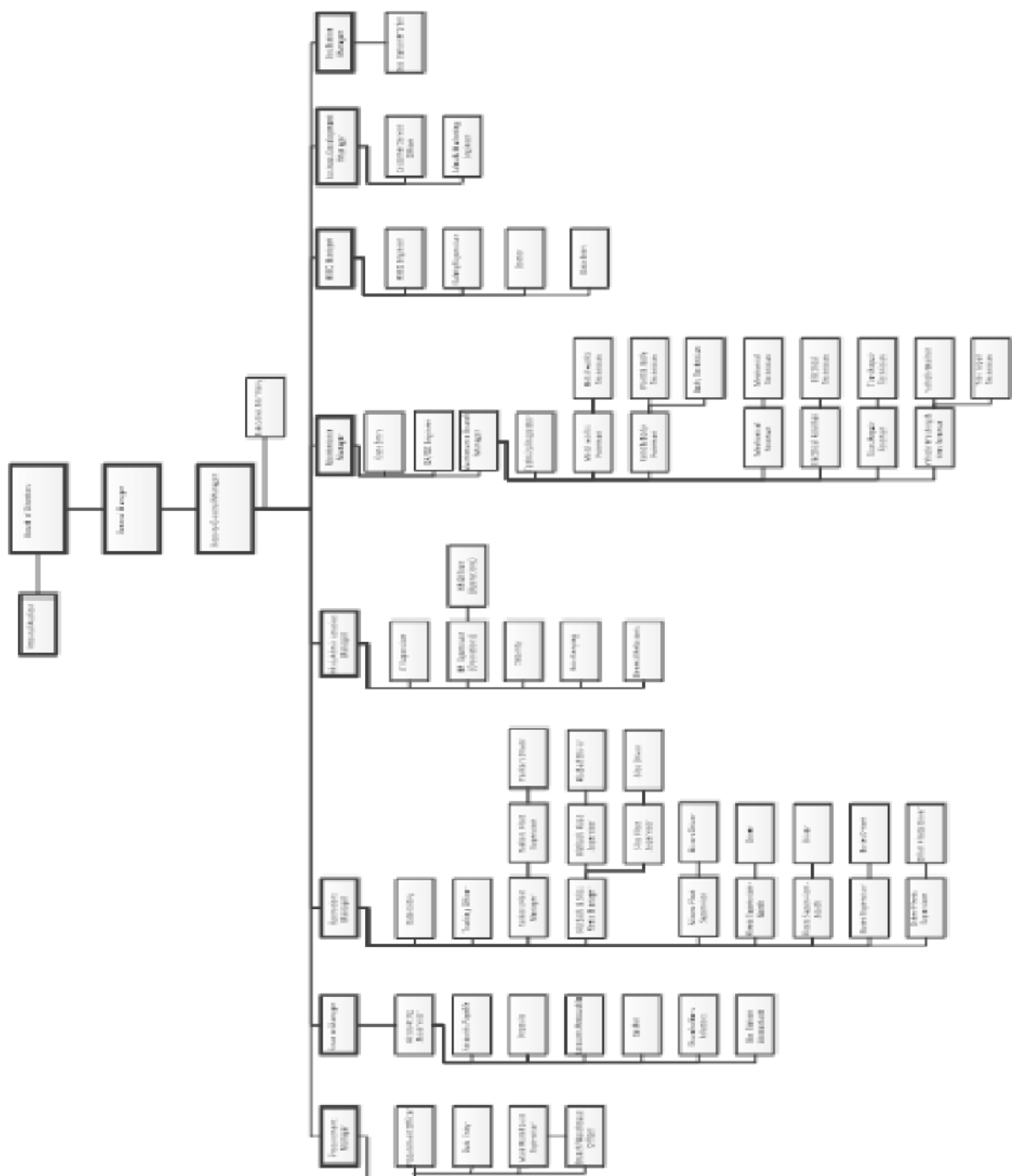
7- There is no government protection or privileges enjoyed by the company or any of its products under the laws and regulations.

- There is no patent obtained by the company.

8- There are no decisions issued by the government, international organizations or others that have a material impact on the company's work, products, or competitiveness:

- International quality standards do not apply to the company.

9-A-Organizational Chart



9-B- Number of employees and categories of their qualifications:

Qualifications	The number
Bachelors	35
Diploma	23
Guideline and below	449
Total	507

9-C-Qualification and training programs for company employees:

Course name	The number
Somulelert	22
Total	22

10-There are no risks that the company may be exposed during the next financial year and have a material impact on it.

11-The most important achievements of the company during the year 2025:

- 1- The company's fleet has been increased for transportation services of all kinds.
- 2- Renewal of the ISO Certificate No. 45001 + 9001 + 1400.
- 3- Expanding the company's business.
- 4- Get new transport bids.

12-There is no financial impact of the operations of a non-recurring nature that occurred during the year 2025 and do not fall within the main activity of the company.

13- The time series of realized profits or losses, dividends, net shareholders' equity and prices of securities issued by the company:

Statement	2025/JD	2024/JD	2023/JD	2022/JD	2021/JD	2020/JD	2019/JD	2018/JD
Net profits after the tax	1,293,607	1,062,787	1,451,911	1,071,965	775,199	183,398	768,306	668,672
Distributed profits	740,000	740,000	925,000	740,000	647,500	555,000	----	550,000
Free shares	----	----	----	----	----	----	----	----
Net shareholder equity	24,394,625	23,768,784	23,532,805	22,639,283	22,279,115	21,987,009	21,809,832	21,613,624
The closing price of the share	0.84	0.61	0.67	0.44	0.44	0.32	0.34	0.32

*The company was incorporated on 6/3/2006, obtained the right to start working on 7/8/2006, and listed on 8/21/2006.

14- An analysis of the company's financial position and the results of its actions during the financial year:

A- Company revenues:

The company's revenues amounted to 32,591,739 JD, distributed as follows:

Statement	2025/JD
Transport revenue	32,591,739

B- The budget, profits and losses:

- 1- Operating profits amounted to 2,859,234 JD of the total operating income of 32,591,739 JD.
- 2- On 12/31/2024, the company achieved net profits of 1,293,607 JD out of total revenues of 32,591,739.
- 3- Total administrative and financing expenses amounted to 2,481,190 JD.

C- The net results of the company's business:

- 1- The net profit achieved by the company after tax amounted to 1,293,607 JD, achieving a return of 0.070 JD / share.

2- Profit distribution is as follows:

Statement	2025/JD	2024/JD
Mandatory reserve	153,247	127,612
Selection reserve	142,272	109,888
Members of the Board of Directors Bonuses	45,000	45,000
Retained earnings	1,718,079	1,459,995

D- Financial ratios:

Statement	2025	2024
Earnings per share	0.070 JD	0.060 JD
Return on investment	3.35%	2.82%
Return on equity	5.3%	4.47%
Return on sales	3.97%	3.27%
Net profit before sales tax	4.77%	3.94%
ownership percentage	63.1%	65%
trade rate	68.9%	84.2%
Working capital	(3,722,309) JD	(1,932,784) JD

E- Indicators and financial data for the year 2025:

Statement	2025/JD	2024/JD
Authorized capital	18,500,000	18,500,000
Subscribed capital	18,500,000	18,500,000
Total assets	38,642,444	37,690,197
Total property rights	24,394,625	23,768,784
Total revenue	34,392,387	34,452,270
Net profit before tax	1,555,957	1,279,460
The closing price of the share	0.84 JD	0.61 JD

15-A- The company's future plan:

- 1- Renewing the company's fleet.
- 2- Obtaining new bids.
- 3- Continuing to increase the company's various Services.
- 4- Expansion in all types of transportation.
- 5- Reducing costs in general and maintenance costs in particular.
- 6- Expanding the company's customer base.
- 7- Expanding the car rental business.
- 8- Continue to adhere to public safety requirement.

15-B- Significant future developments and expectations of the Board of Directors:

- 1- The company intends to expand its activities during the year 2026.

16- Audit fees:

- The company's financial statements are audited by Messer. Talal Abu-Ghazaleh Co., as their fees for the year 2025 amounted to 9,860 JD for the Main company, and 3,770 JD for the subsidiary companies.
- The company's auditor does not provide any services to the company other than the regular auditing work.

17-A- A statement of the number of shares issued by the company and owned by members of the Board of Directors and their relatives:

Name	Position	Nationality	The number of shares as of 31/12/2025	Percentage	Number of Shares as of 31/12/2024	Percentage
Suhail Jamil Muasher and Brothers Company is represented by his excellency Marwan Jamil Isa Muasher	Chairman	Jordanian	5,182	0.028%	5,182	0.028%
Eng. Raja Khalil Ibrahim Al-Alami	Vice Chairman	Jordanian	7,000	0.038%	7,000	0.038%
Al-Rosha Company for Investment and Trade is represented by Mr. Khalil Anis Khalil Nasr	Member	Jordanian	5,441	0.029%	5,441	0.029%
Imad Hamza Al-Khalili	Member	Jordanian	10,000	0.054%	10,000	0.054%
Jawdat Khalil Ibrahim Al-Alami	Member	Jordanian	5,700	0.031%	5,700	0.031%
Mr. Anas Mahmud Al-Chalabi	Member	Britain	308,332	1.667%	308,332	1.667%
Mansoor Akram Al-Alami	Member	Jordanian	15,441	0.083%	15,441	0.083%
Ready Mix Concrete and Construction Supplies Company represented by Eng. Makram Khalil Ibrahim Al-Alami	Member	Jordanian	7,574,106	40.941%	7,574,106	40.941%
			8,187	0.044%	8,187	0.044%
Dr. Jack Nicolas Kattan	Member	Jordanian	41,456	0.224%	41,456	0.224%

17-B- Shares owned by senior management:

Name	Position	Number of shares 31/12/2025	Number of shares 31/12/2024
Eng. Makram Khalil Ibrahim Al-Alami	General Manager	8,187	8,187
Mr. Ahmad Jamil Yaseen	Financial Director	-----	-----
Eng. Mohammad Almamo Yacoub Alkisswani	Operation Manager	-----	-----
Eng. Mohamed Mahmud Saleem Al-Umari	Maintenance Manager	-----	-----

17-C- Shares owned by relatives of members of the board of directors and senior management:

Name	Number of shares as of 31/12/2025	Number of shares as of 31/12/2024
Aya Khalil Al-Alami, wife of Anas Al-Chalabi	3,853	3,853

- * Relatives of the remaining members of the board of directors and upper management do not own shares in the company.
- * There are no companies controlled by board members and their relatives.
- * There are no companies controlled by senior management people and their relatives.

18-A- Benefits and Bonuses obtained by the chairman and members of the Board of Directors:

No.	Name	Position	Transportations allowance	Bonuses
1	Dr. Marwan Jamil Isa Muasher	Chairman	9,000	5,000
2	Eng. Raja Khalil Ibrahim Al-Alami	Vice Chairman	9,000	5,000
3	Mr. Jawdat Khalil Ibrahim Al-Alami	Member	9,000	5,000
4	Mr. Anas Mahmud Ahmed Chalabi	Member	9,000	5,000
5	Mr. Imad Hamza Nadeem Al-Khalili	Member	9,000	5,000
6	Mr. Mansoor Akram Al-Alami	Member	9,000	5,000
7	Mr. Jack Nicolas Yaqoob Kattan	Member	9,000	5,000
8	Mr. Khalil Anees Khalil Naser	Member	9,000	5,000
9	Eng. Makram Khalil Ibrahim Al-Alami	Member	9,000	5,000

18-B-The Benefits and Bonuses obtained by people of higher management:

Name	Job	Salaries	Bonuses
Eng. Raja Khalil Ibrahim Al-Alami	Vice Chairman	-----	40,000
Eng. Makram Khalil Ibrahim Al-Alami	General Manager	198,000	100,000
Eng. Mohammad Almamo Yacoub Alkisswani	Operation Manager	24,600	2.050
Mr. Mohamed Mahmud Saleem Al-Umari	Maintenance Manager	48,000	4.000
Mr. Ahmad Jamil Yaseen	Financial Director	42,000	3.500

- * Due to the nature of the company's business, each of the above managers has been assigned a car.

19- Donations and grants paid by the company during the financial year:

The name of the donor	Amount / JD
Scholarships for children of employees	13,062
Total	13,062

20- There are no contracts, projects or engagements made by the exporting company with the affiliated, sister, allied companies or with the chairman of the board of directors, the members of the board, the general manager or any employee of the company or their relatives.

21-A- The company does not have any contribution to protecting the environment.

21-B- There is no contribution to the company in serving the local community.

Participation in other companies:

- Investment in the Almutawirah for Telecom and Software Services, the capital of which is 400,000 JD, an amount of 61,460 JD.
- Assas for Concrete Products Company, whose capital is 7,120,000 JD, an amount of 197,154 JD.
- Investment in the International Cards Company, whose capital is 18,000,000 JD, at an amount of 208,725.
- Investment in Al-Quds Concrete Industries Company with a capital of 7,460,026 JD, an amount of 947,443.
- Investment in the Ready-Mix Concrete and Construction Supplies Company, whose capital is 25,000,000 JD, an amount of 414,656 JD.
- Investing in the International Brokerage and Financial Markets Company with a capital of 7,855,726 JD, an amount of 3,933 JD.
- Investing in the Alhijaz For Cement Company with a capital of 600,000 JD, an amount of 94,435 JD.

23-Applying the Guidelines for the Corporate Governance Manual for Listed Companies on the Amman Stock Exchange:

During the year 2017, the company worked to adhere to the application of the guidelines contained in the Corporate Governance Manual for Companies listed in Amman Stock Exchange.

Governance Report

- **Information and details related to the application of the provisions and rules of corporate governance:**

The commitment to implement the corporate governance instructions for the listed companies, as the company has approved internal governance system from the Board of Directors and according to the corporate governance rules, as follows:

1) Formation of the Boards of Directors:

The Board of Directors consists of ten members who are elected according to the cumulative voting method by the general assembly is by secret ballot, the term of the council is four years and all members of the council are persons whom are qualified and have sufficient experience and knowledge of financial and legislative matters.

2) Duties and responsibilities of the Boards of Directors:

The Board of Directors has an internal system according to which the duties, powers, and responsibilities of the board are defined through:

- A) Develop strategies, policies, plans and procedures that will achieve interest of the company and its goals, maximizing the rights of its shareholders, and serving the local community.
- B) Establishing the necessary procedures to ensure that all shareholders, including non-Jordanians, have their rights and treating them in a manner that achieves justice and equality without discrimination.
- C) Taking the necessary measures to ensure compliance with the provisions of the legislation in force.
- D) Adopting a risk management policy that the company may be exposed to.
- E) Organizing the financial, accounting and administrative matters of the company according to special internal regulations.
- F) Preparing the annual and quarterly report on the preliminary business results, in accordance with the provisions of the legislation force.
- G) Approving the corporate governance report and including it in the company's annual report.
- H) Setting rules of professional conduct for the Board of Directors, executive management and employees of the company and to be reviewed and updated constantly.
- I) Ensure that a website for the company is provided, which includes the most important data and information about the company, provided that this information is constantly updated.
- J) Appointing a liaison officer entrusted with monitoring matters related to corporate governance applications with commission.
- K) Adopting the company's disclosure and transparency policy and following up its implementations in accordance with the authority's requirements of censorship and legislation force.
- L) Establishing a policy to avoid conflicts of interest and procedures aimed at preventing insiders from the company to exploit confidential internal information for material or moral gain.
- M) Establishing a clear delegation policy in the company that specifies the authorized persons and limits the powers delegating them.
- N) Appointing the general manager of the company and terminating his services.

- O) Ensuring the availability of the necessary administrative and technical competence and expertise in the persons of the higher executive management to carry out the tasks assigned to them, and determine their tasks and powers, and review the performance of their tasks, and the extent of their implementations of established policies, plans and procedures.
- P) Taking adequate steps to ensure the existence of internal control over the workflow in the company, including the establishment of a special unit for internal control and auditing whose task is to ensure compliance with the provisions of the legislation in force, the requirements of the supervisory authorities, internal regulations, policies, plans and procedures established by the Board of Directors.
- Q) Adopting the replacement and succession policy and the company's human resources and training policy.
- R) Establishing a corporate social responsibility policy and its programs towards the local community and the environment.
- S) Establishing a mechanism to receive the complaints and suggestions submitted by the shareholders, including their suggestions for including specific topics on the agenda of the general assembly meeting in a way that ensures that they are studied and the appropriate decision is taken regarding them within a specific period of time.
- T) Establishing a mechanism that allows shareholders who own at least 5% of the company's subscribed shares to add items to the agenda of the company's ordinary general assembly meeting before sending it in its final form to the shareholders, provided that the Authority is provided with this mechanism.
- U) Adopting the policy for granting bonuses, benefits, incentives and salaries in the company.
- V) Setting a policy to regulate the relationship with stakeholders to ensure the implementation of the company's obligations towards them, preserve their rights, provide them with the necessary information, and establish new relationships with them.

❖ **Memberships of members of the Board of Directors in other public joint-stock companies:**

Dr. Marwan Jamil Muasher

- 1- Jordan Kuwait Bank (Board Member)
- 2- Ready-Mix Concrete and Construction Supplies Company (Board Member)

Eng. Makram Khalil Al-Alami

- 1- Ready-Mix Concrete and Construction Supplies Company (Board Member)
- 2- International Brokerage and Financial Markets Company (Chairman)
- 3- International Cards Company (Chairman)
- 4- Assas for Concrete Products Company (Board Member)

Mr. Khalil Anees Khalil Naser

- 1- Emaar Development and Real Estate Investment Company (Vice Chairman)

Mr. Jawdat Khalil Al-Alami

- 1- International Brokerage and Financial Markets Company (Board Member)
- 2- Assas for Concrete Products Company (Board Member)
- 3- Al-Quds Concrete Industries Company (Board Member)

Eng. Anas Mahmud Chalabi

- 1- International Brokerage and Financial Markets Company (Board Member)
- 2- Assas for Concrete Products Company (Board Member)
- 3- Ready-Mix Concrete and Construction Supplies Company (Board Member)

Eng. Raja Khalil Al-Alami

- 1- Ready-Mix Concrete and Construction Supplies Company (Board Member)
- 2- Assas for Concrete Products Company (Chairman)
- 3- International Brokerage and Financial Markets Company (Board Member)

Mr. Mansoor Akram Al-Alami

- 1- International Brokerage and Financial Markets Company (Board Member)
- 2- Contemporary Company for Housing Projects (Board Member)
- 3- Al-Quds Concrete Industries Company (Board Member)

Dr. Jack Nicolas Yaqoob Kattan

- 1- The Jordan Worsted Mills Company (Board Member)
 - 2- Arab International Hotels Company (Board Member)
 - 3- Al-Zee Company for the manufacture of ready-to-wear clothes (Board Member)
- * The rest of the members of the board do not have memberships in the boards of directors of any of the other public joint-stock companies other than Masafat Specialized Transportation Company.

❖ The names of the members of the Board of Directors for the year 2025:

<u>Name</u>	<u>Executive or Non-Executive</u>	<u>Independent or not Independent</u>
Dr. Marwan Jameel Muasher	Executive	Independent
Mr. Khalil Anees Khalil Naser	Non-Executive	Independent
Mr. Jawdat Khalil Al-Alami	Non-Executive	Not Independent
Mr. Imad Hamza Al-Khalili	Non-Executive	Independent
Mr. Anas Mahmud Ahmed Chalabi	Non-Executive	Independent
Mr. Mansoor Akram Al-Alami	Non-Executive	Independent
Eng. Makram Khalil Al-Alami	Non-Executive	Not Independent
Dr. Jack Nicolas Kattan	Non-Executive	Independent
Eng. Raja Khalil Al-Alami	Non-Executive	Not Independent

* There are resigned members during the year 2025

❖ **Committees emanating from the Board of Directors:**

1. **The Audit Committee.**
2. **Bonuses and Benefit Committee.**
3. **Governance Committee.**
4. **Risk Committee.**

❖ **Names of the chairman and members of the committees emanating from the council:**

1. **The Audit Committee:**

Mr. Imad Hamza Al-Khalili - Committee president

Eng. Raja Khalil Al-Alami – Member

Dr. Jack Nicolas Kattan– Member

2. **Bonuses and Benefit Committee:**

Mr. Khalil Anees Naser - Committee President

Eng. Makram Khalil Al-Alami – Member

Mr. Anas Mahmud Al-Chalabi – Member

3. **Governance Committee:**

Mr. Anas Mahmud Al-Chalabi – Committee President

Mr. Marwan Jamil Muasher – Member

Eng. Makram Khalil Al-Alami – Member

4. **Risk Committee:**

Dr. Jack Nicolas Kattan – Committee President

Mr. Jawdat Hamza Al-Khalili – Member

Mr. Mansoor Akram Al-Alami– Member

❖ **Executive positions and the names of their occupants:**

- 1- General Manager Eng. Makram Khalil Al-Alami
- 2- Financial Director Mr. Ahmed Jamil Yaseen.
- 3- Operations Manager Eng. Mohammad Almamo Yacoub Alkisswani
- 4- The director of the maintenance department Eng. Mohamed Mahmud Al-Umari.

❖ **The names of the legal members of the Board of Directors:**

<u>Name</u>	<u>Executive or Non-Executive</u>	<u>Independent or not Independent</u>
His Excellency Dr. Marwan Jamil Muasher representative of Suhail Jamil Muasher and Brothers Company.	Non-Executive	Independent
Mr. Khalil Anees Khalil Naser representative of Al-Rosha Company for Investment and Trade.	Non-Executive	Independent
Eng. Makram Khalil Al-Alami representative of Ready-Mix Concrete and Construction Supplies Company.	Executive	Not Independent

❖ **The number of meetings of each of the committees formed by the Board of Directors during the year 2025:**

Board of Directors	Board meetings	Number of attendances
Dr. Marwan Jamil Muasher	11	11
Eng. Raja Khalil Al-Alami	11	11
Mr. Jawdat Khalil Al-Alami	11	11
Mr. Imad Hamza Al-Khalili	11	11
Dr. Jack Nicolas Kattan	11	11
Eng. Makram Khalil Al-Alami	11	11
Mr. Anas Mahmud Chalabi	11	11
Mr. Mansoor Akram Al-Alami	11	11
Mr. Khalil Anees Naser	11	11

Audit committee	Number of meetings	Number of attendances
Dr. Jack Nicolas Kattan	4	4
Mr. Imad Hamza Al-Khalili	4	4
Eng. Raja Khalil Al-Alami	4	4

Risk Committee	Number of Meetings	Number of attendances
Mr. Mansoor Akram Al-Alami	2	2
Mr. Imad Hamza Al-Khalili	2	2
Dr. Jack Nicolas Kattan	2	2

Governance Committee	Number of Meetings	Number of attendances
Mr. Anas Mahmud Al-Chalabi	2	2
Mr. Marwan Jamil Muasher	2	2
Eng. Makram Khalil Al-Alami	2	2

Benefits and Bonuses Committee	Number of Meetings	Number of attendances
Eng. Makram Khalil Al-Alami	2	2
Mr. Khalil Anees Naser	2	2
Mr. Anas Mahmud Al-Chalabi	2	2

- * FOUR meeting was held between the Audit Committee and Talal Abu-Ghazaleh, the external auditor of the company's accounts.
- * Mr. Ahmad Jamil Yaseen has been appointed as a liaison officer to follow up matters related to the application of governance at the company, led by the Securities Commission.



Dr. Marwan Jamil Al-Muasher
Chairman of the Board of Directors

Board of Directors recommendation for the general assembly meeting

1. Recitation of the proceedings of the previous ordinary meeting of the General Authority.
2. Reading the report of the Board of Directors of the fiscal year 2024 and discussing the future plan of 2026.
3. Listening to the company's auditors report on its budget and final accounts for the year 2025
4. Discussing the balance sheet and closing accounts for the ended fiscal year of 31/12 2025 and approving it.
5. Discussing the decision of the Board of Directors to distribute the dividends to the shareholders at the rate of 4%.
6. Discharge the Members of Board of Directors.
7. Election of the auditor for the fiscal year 2026 and determining their fees or authorize the Board of directors to determine their followers.
8. Any other matter that the General Authority Proposes to be included in the agenda according to the provisions of the article (171) from companies' law.

Honorable Shareholders,

The Board of Directors, after hearing its report, is pleased to extend sincere thanks to all shareholders and customers for their confidence and continuous support for the company.

The Board appreciated all the Company's management, employees, and workers for their services and sincere efforts to achieve the goals and objectives of the company. We wish them progress and prosperity, praying to Almighty Allah to protect this dear nation under the guidance of His Majesty King Abdullah II Ibn Al Hussein

Board of Directors

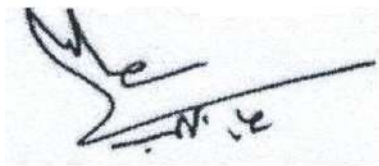
Company Board of Directors

- The Board of Directors declares that there are no more material matters that may affect the continuity of the company during fiscal year 2026.
- The Board of Directors acknowledges its responsibility for preparing financial the statements for the year 2025or their availability of an effective monitoring system in the company
-

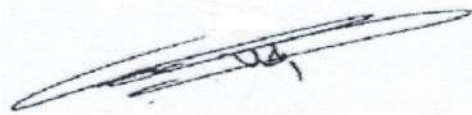
Gentlemen Suhail Jami Muasher and Brothers company is represented by
Dr. Marwan Jamil Essa Al-Muasher
Chairman of Board of Directors



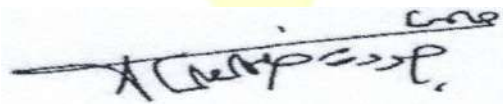
Eng. Raja Khalil Ibrahim Al-Al-Alami
Deputy Chairman of Board



Mr. Emad Hamza Nadim AL Khalil
Member



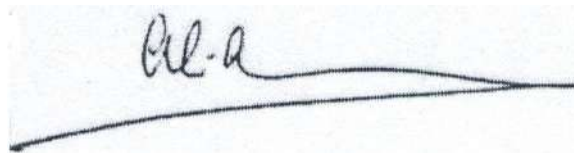
Mr. Jawdat Khalil Ibrahim Al-Alami
Member



Mr. Mansoor Akram Badawi Al-Alami
Member



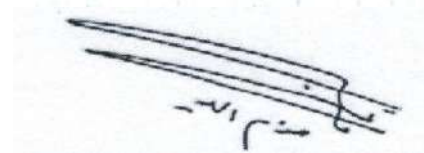
Eng. Anas Mahmoud Al-Chalabi
Member



Dr. Jack Nicolas Yaqoob Kattan
Member



Kingdom Concrete company and construction
supplies Is represented by Member
Eng. Makram Khalil Ibrahim Al-Alami



AL Rouche for Investments and
Trading Company represented by
Mr. Khalil Anis Khalil Naser, Member



Acknowledgement

We acknowledge the validity, accuracy, and completeness of the information and data contained in the annual report for the ending year 31/12/2025.

Dr. Marwan Jamil Essa Al-Muasher

Chairman of Board of Directors



General Manager

Financial Director

Eng. Makram Khalil Ibrahim Al-Alami

Mr. Ahmad Jamil Yassin

