



الشركة الصناعية التجارية الزراعية المساهمة العامة المحدودة - الإنتاج -

والمسجلة لدى سجل الشركات في وزارة الصناعة والتجارة
تحت الرقم (٣٤) بتاريخ ٣ / ٨ / ١٩٦٤

تقرير مجلس الادارة السنوي الرابع والستون
عن السنة المالية المنتهية في
٣١ كانون الأول ٢٠٢٥

و المقدم إلى
الهيئة العامة للمساهمين



حضرة صاحب الجلالة الهاشمية الملك عبد الله الثاني بن الحسين المعظم



ولي العهد صاحب السمو الملكي الأمير الحسين بن عبدالله الثاني المعظم

مجلس الإدارة

رئيس مجلس الإدارة
ممثلاً عن البنك الاسلامي الاردني
نائب رئيس مجلس الإدارة تنفيذي
عضو
ممثلاً عن شركة التأمين الإسلامية
عضو مستقل
عضو مستقل

١ - المهندس عبد الرحيم فتحي سليم البقاعي
٢ - الدكتور نور "محمد شاهر" "محمد لطفي" مهاني
٣ - السيد حسن حمدي "محمد صبري" الطباع
٤ - الدكتور خليل محمد خليل حمزة
٥ - السيد محمد داود محمد الغول

اللجان المنبثقة عن مجلس الإدارة:

أولاً : لجنة التدقيق :

رئيس لجنة التدقيق
عضو لجنة التدقيق
عضو لجنة التدقيق

١ - الدكتور خليل محمد خليل حمزة
٢ - السيد محمد داود محمد الغول
٣ - السيد حسن حمدي "محمد صبري" الطباع

ثانياً : لجنة المشتريات والمبيعات :

رئيس لجنة المشتريات والمبيعات
عضو لجنة المشتريات والمبيعات
عضو لجنة المشتريات والمبيعات

١ - الدكتور نور "محمد شاهر" مهاني
٢ - المهندس عبد الرحيم فتحي البقاعي
٣ - المهندس اياد محمد دغيش

ثالثاً : لجنة الترشيحات والمكافآت :

رئيس اللجنة الإدارية / الترشيحات والمكافآت
عضو اللجنة الإدارية / الترشيحات والمكافآت
عضو اللجنة الإدارية / الترشيحات والمكافآت

١ - السيد محمد داود محمد الغول
٢ - المهندس عبد الرحيم فتحي البقاعي
٣ - الدكتور خليل محمد خليل حمزة

رابعاً : لجنة الحاكمية :

رئيس لجنة الحاكمية
عضو لجنة الحاكمية
عضو لجنة الحاكمية

١ - الدكتور خليل محمد خليل حمزة
٢ - المهندس عبد الرحيم فتحي البقاعي
٣ - السيد محمد داود محمد الغول

خامساً : لجنة ادارة المخاطر :

رئيس لجنة ادارة المخاطر
عضو لجنة ادارة المخاطر
عضو لجنة ادارة المخاطر
عضو لجنة ادارة المخاطر
عضو لجنة ادارة المخاطر

١ - السيد محمد داود محمد الغول
٢ - الدكتور خليل محمد خليل حمزة
٣ - السيد حسن حمدي "محمد صبري" الطباع
٤ - السيد اياد محمد عبد اللطيف دغيش
٥ - السيد سلطان ماجد الأعرج

مدقق الحسابات الخارجي : المجموعة المهنية العربية لتدقيق الحسابات
المستشار القانوني : مكتب معالي الأستاذ سلمان الطراونة رحمه الله
مدير التدقيق الداخلي : السيد عبد القادر محمد الخطيب

كلمة السيد رئيس مجلس الإدارة

بسم الله الرحمن الرحيم

السلام عليكم ورحمة الله وبركاته،

الحمد لله رب العالمين والصلاة والسلام على خاتم النبيين وعلى آله وصحبه أجمعين وبعد،

حضرات الاخوة المساهمين الكرام:

باسمى عبارات الترحيب يسرني وزملائي الأخوة أعضاء مجلس الإدارة تشريفكم لنا بحضور اجتماع الهيئة العامة العادي الرابع والستون للشركة الصناعية التجارية الزراعية المساهمة العامة المحدودة (الإنتاج) .

ويسعدني أن أضع بين ايديكم التقرير السنوي الرابع والستون للشركة عن العام 2025 متضمنا خلاصة لنشاطات الشركة وإنجازاتها ونتائج أعمالها وقوانينها المالية عن السنة المالية المنتهية في 2025/12/31 والخطة المستقبلية للعام 2026.

مساهميننا الكرام ،،،،،،،،

بفضل الله تعالى استمرينا باعتماد أفضل الفرص لتحقيق النجاح لشركتنا وواصلنا العمل بجهد مع الإدارة التنفيذية لتحقيق أهدافنا وحرصنا على الاستمرار في عمليات التصدير والبيع المحلي لمختلف زبائننا داخل المملكة الاردنية الهاشمية وفي الدول العربية الشقيقة المجاورة ورغم ما يشهده الاقتصاد العالمي والمنطقة المحيطة من أزمات وتأثير على الاقتصاد الوطني بشكل عام وعلى قطاع الصناعة بشكل خاص إلا أننا استطعنا الاستمرار بتحقيق أعلى العوائد ومستويات ربحية أفضل لمساهميننا حيث بلغت الارباح الاجمالية 9 %،

كما استمرت الشركة بالحفاظ على مستويات ارباحها السنوية بالرغم من الارتفاع العالمي في اسعار المواد الخام واجور النقل العالمية وذلك باعتماد سياسة لشراء المواد الخام متوازنة مع حجم المبيعات المطلوبة ، والحرص على ارضاء جميع الزبائن بمختلف احجامهم وامكانهم .

مساهميننا الكرام ،،،،،،،،

ونحن على ثقة بأننا وبعون الله سنظل رائدين في نشاطاتنا على المستوى الإقليمي، كما وأننا سنمضي قدماً في مسيرة البحث والتطوير والتوسع في صناعتنا باستمرار ومجابهة التحديات الاقتصادية والمنافسة الخارجية لما فيه مصلحة شركتنا وخدمة عملائنا الكرام.

ولايسعني في الختام إلا أن اتوجه اليكم باسمي وباسم زملائي اعضاء مجلس الادارة بجزيل الشكر والتقدير على دعمكم لنا لتحقيق اهداف الشركة، كما اتقدم بالشكر الجزيل لكافة العاملين بالشركة راجين أن يوفقنا المولى عز وجل لخدمة هذا البلد في ظل صاحب الجلالة الملك عبد الله الثاني بن الحسين المعظم.

رئيس مجلس الإدارة

المهندس عبد الرحيم البقاعي

ب - تقرير مجلس الإدارة السنوي الرابع والستون عن السنة المالية ٢٠٢٥

١ أ- نشاط الشركة الرئيسي

إن نشاط الشركة الرئيسي هو تصنيع المنظفات السائلة والجافة والصوابين بمختلف اشكالها وأنواعها وتصنيع المواد الخام المستخدمة في صناعة المنظفات وبيعها في الاسواق المحلية والخارجية ، اما الاسماء التجارية لهذه المنتجات فهي مبينة في الجدول التالي:-.

مصنع المنظفات	
سوبروايت	مازا
وندروايت	سوبر مازا
اوريكس	سوبر اوريكس
ستارلايت	ايديال
	مسخوق غسيل نصف مصنع
مصنع الصابون	
نيون	بترا (صابون فنادق)
بان	سوهات
زين	ايديال
حياة	ستارلايت
ليزا	لوف
مصنع السوائل	
شامبو (صن شور)	منظف زجاج (برايت) ، (نيون)
شامبو (زين)	مطهر و معقم سائل (كريزول) ، (نيون)
شامبو (أطفال ليزا)	مطهر و معقم سائل (جيمتول)
منظف سائل جلي (أورفال)	مبيض (هايبوكلور)
منظف سائل جلي (سوبروايت)	سائل غسيل ملابس (العباية) ، (نيون)
منظف سائل جلي (نيون)	ملين الملابس (منك) ، (زين)
شامبو حمام (بان)	ملين الملابس (نيون)
منظف زجاج (سبرنكل)	صابون سائل ايدي (زين) ، (نيون)
بلسم للشعر (صن شور)	صابون سائل ايدي (سوهات)
مصنع المعاجين	
معجون حلاقة (ايديال)	جل أرضيات (زين)
معجون أسنان (ديموند جلو)	جل أرضيات (نيون)
معجون أسنان (تراي فرش)	
جل أرضيات (أوريكس)	
مصنع البلاستيك	
صناعة عبوات بلاستيكية مختلفة الأحجام و الأنواع مطبوعة و غير مطبوعة	
مصنع السلفوكيماويات	
سلفونيك اسيد لصناعة المنظفات	صوديوم سلكيت سائل
صوديوم لوريل ايثر سلفيت لصناعة المنظفات	

ب- اماكن الشركة الجغرافية

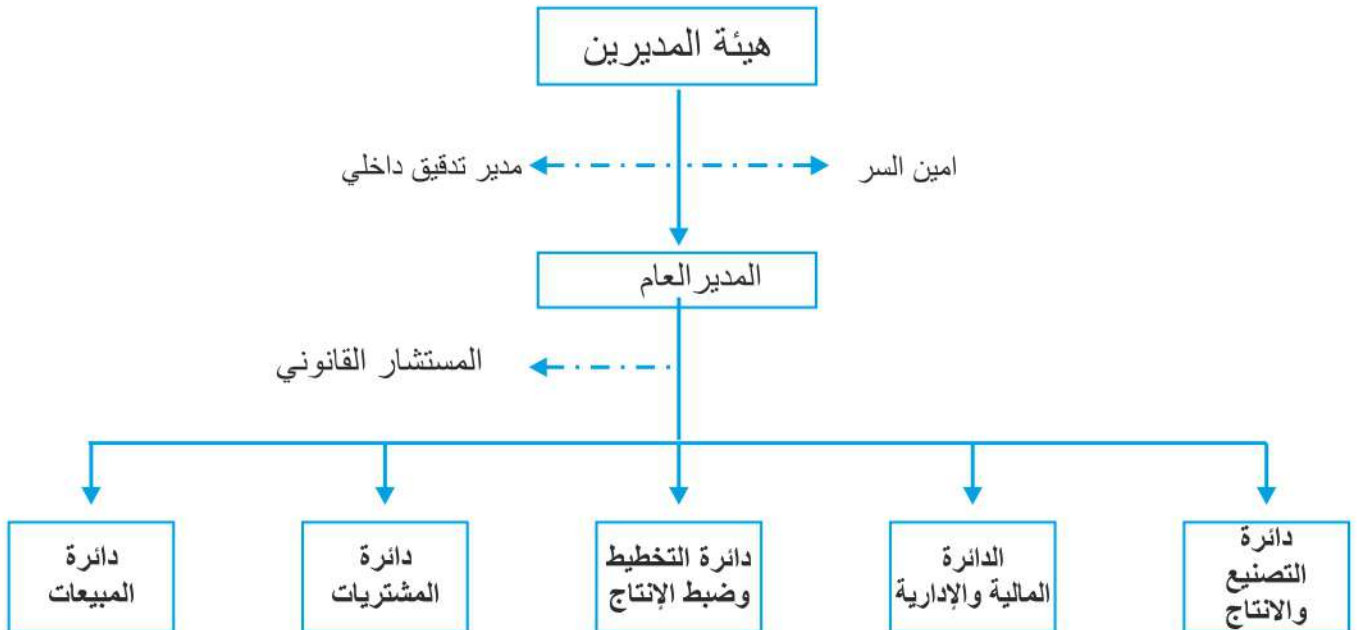
عدد الموظفين	العنوان	الموقع
٤	عمان - شارع وصفي التل - عمارة شركة تطوير العقارات رقم ١٤٥ ط ٥	الادارة عمان
	ص.ب. ٦٠٦٦ عمان (١١١١٨) الاردن - هاتف : ٠٦ ٥٥٣٣٢٠١	
١٧٠	الطريق الرئيسي - المفرق - الخالدية	المصانع المفرق
	مقابل ثغرة الجب - هاتف : ٠٢ ٦٢٣٤٥٨٦ - فاكس : ٠٢ ٦٢٣٤٥٨٩	
	وادي العش - شارع ال - ١٠٠	الزرقاء

ج - حجم الاستثمار الرأسمالي

بلغ حجم الاستثمار الرأسمالي للعام ٢٠٢٥ مبلغ ٣٣,٠٠٦,٧٤٢ دينار

٢ الشركة التابعة وهيكلها التنظيمي

عدد الموظفين	العنوان	النشاط الرئيسي	نسبة المساهمة	رأس المال المدفوع	
١٧٠	المفرق الطريق الرئيسي	صناعة مختلف انواع مساحيق التنظيف ومواد التنظيف السائلة والسلفونيك اسيد والصوديوم لوريل	١٠٠ %	٥,٥٠٠,٠٠٠	الشركة المتحدة لصناعة السلفوكيماويات والمنظفات ذ.م.م.



٣ - أسماء السادة أعضاء مجلس الإدارة مع نبذة تعريفية عنهم

الخبرات العملية	المنصب	تاريخ الميلاد	الشهادة العلمية
١ - المهندس عبد الرحيم فتحي البقاعي	رئيس مجلس الإدارة	١٩٥٩	بكالوريوس هندسة مدنية ١٩٨٣ جامعة فريزنر / الولايات المتحدة الأمريكية
٢ - الدكتور نور "محمد شاهر" "محمد لطفي" مهليني	نائب رئيس مجلس الإدارة	١٩٥٦	دكتوراه اقتصاد ومصارف اسلامية عام ٢٠١٩ ماجستير اقتصاد اسلامي عام ٢٠١٦ بكالوريوس الدراسات الإسلامية والعربية. الجامعة الأمريكية المفتوحة - واشنطن. درس في كلية الهندسة المدنية - جامعة دمشق. دبلوم محاسبة - عام ١٩٨١.
٣ - السيد حسن حمدي (محمد صبري) الطباع	عضو	١٩٦٢	بكالوريوس إدارة أعمال عام ١٩٨٤
٤ - الدكتور خليل محمد خليل حمزة	عضو مستقل	١٩٥٣	بكالوريوس طب وجراحة عامة من جامعة روما - إيطاليا عام ١٩٨٠
٥ - السيد محمد داود محمد الغول	عضو مستقل	١٩٤١	دبلوم معهد الدراسات المصرفية عام ١٩٧٥

ب - أسماء الإدارة العليا ونبذة تعريفية عنهم

- السيد اياد محمد عبد اللطيف دغيش
المنصب : المدير العام
تاريخ الميلاد: ١٩٦٤
الشهادة العلمية : بكالوريوس هندسة كيميائية (سوريا)
تاريخ التخرج : ١٩٩٠
الخبرات العملية: (الشركة العربية للاستثمار والتجارة الدولية) ١٩٩٦ - ١٩٩١
(الشركة الصناعية لمواد التنظيف) ١٩٩٦ - ٢٠٠٩
(شركة السلفوكيماويات الأردنية) ٢٠٠٩
- السيد سلطان ماجد الأعرج
المنصب : مساعد المدير العام للشؤون المالية والإدارية
تاريخ الميلاد: ١٩٧٣
الشهادة العلمية : ماجستير محاسبة (جامعة عمان العربية)
تاريخ التخرج : ٢٠٠٧
الخبرات العملية: محاسب (الشركة المتحدة لصناعة السلفوكيماويات و المنظفات) ١٩٩٥ - ٢٠٠١
مدير مالي (الشركة المتحدة لصناعة السلفوكيماويات و المنظفات) ٢٠٠١ - ٢٠٠٧
- السيد عبد القادر محمد الخطيب
تاريخ الميلاد : ١٩٨٥
المنصب : مدير تدقيق داخلي
الشهادة العلمية : بكالوريوس محاسبة (الاردن)
تاريخ التخرج : ٢٠٠٦
الخبرات العملية: (شركة السلفوكيماويات الأردنية) ٢٠٠٦ - ٢٠١٠
- السيد براء تيسير زعير
تاريخ الميلاد : ١٩٨٢
المنصب : مدير مشتريات
الشهادة العلمية : بكالوريوس ادارة اعمال (الاردن)
تاريخ التخرج : ٢٠١٥
الخبرات العملية: (الشركة المتحدة لصناعة السلفوكيماويات)

٤ أسماء كبار مالكي الأسهم الذين يملكون (٥%) او اكثر من رأس المال مقارنة مع السنة السابقة

الإسم	٢٠٢٥/١٢/٣١		٢٠٢٤/١٢/٣١	
	عدد الاسهم	النسبة	عدد الاسهم	النسبة
البنك الاسلامي الاردني	٦,٢٢٢,١٤٦	% ٤٢	٦,٢٢٢,١٤٦	% ٤٢
جمال الدين بهجت دعبول	٢,٥٠٠,٠٠٠	% ١٧	٢,٥٠٠,٠٠٠	% ١٧
الدكتور نور "محمد شاهر" مهاني	٢,١١١,٨٠١	% ١٤	٢,١١١,٨٠١	% ١٤
المجموع	١٠,٨٣٣,٩٤٧	% ٧٣	١٠,٨٣٣,٩٤٧	% ٧٣

٥ الوضع التنافسي للشركة

ان ما يميز أصناف مجموعة شركة الإنتاج عن غيرها من الاصناف هو جودتها العالية و توفرها بأسعار مناسبة ومنافسة و أصبحت هذه الاصناف تشكل تحدي كبير للأصناف العالمية. ولا سيما بعد انتشار الأصناف محلياً وتعدد الشركات المنافسة في مجال صناعة المنظفات , ونظراً للأهمية التي توليها ادارة مجموعة شركة الإنتاج من خلال توفير وتوزيع اصنافها في جميع محافظات المملكة فقد عملت الشركة الى ايجاد هذه الاصناف في معظم منافذ البيع المتاحة خدمة وتسهيلاً للزبائن.

٦ الموردین والعلماء الرئيسيين

بالنسبة للموردين فإن الحجم الأكبر من واردات الشركة من المواد الخام تأتي من السعودية والصين والهند أما أهم عملاء الشركة على مستوى التصدير للدول العربية المجاورة وخاصة اسواق الضفة الغربية واليمن والسعودية. وعلى المستوى المحلي حسب الجدول أدناه :

أ - أهم موردين المواد الخام الخارجيين

التسلسل	اسم المورد	نسبة التعامل من إجمالي المشتريات
١	شركة الفارابي لصناعة البتروكيماويات (السعودية)	%٥٠
٢	شركة سابك (السعودية)	%١٢
٣	شركة العدوان (السعودية)	%٧
٤	شركة Tianjin (الصين)	%١١
٥	شركة Prakash (الهند)	%٦

ب - أهم العملاء من حيث المبيعات المحلية والتصديرية

التسلسل	اسم العميل	نسبة التعامل من إجمالي المبيعات
١	الشركة القطرية لصناعة المنظفات / قطر	%٣١
٢	شركة لميس لصناعة المنظفات / الأردن	%٢٩
٣	شركة المتخصصون الكيميائيون	%٣
٤	شركة البحر الاحمر لصناعة المنظفات / اليمن	%١
٥	شركة نصيري / اليمن	%١

٧ الحماية الحكومية

أ - لا يوجد اي حماية حكومية او امتيازات تتمتع بها الشركة او اي من منتجاتها بموجب القوانين والانتظمة او غيرها. سوى الاستفادة من وضع الإدخال المؤقت لخدمة متطلبات التصدير بموجب معدلات التصنيع.

ب- تتمتع الشركة بموقع جغرافي إستراتيجي قريب من الحدود السورية والعراقية والسعودية ، مما يعطيها ميزة تنافسية واضحة فيما يخص إنتاج وتصدير المواد الجاهزة والمواد الخام.

ج - لا يوجد اي براءات اختراع أو حقوق امتياز تملكها الشركة.

٨ أ- اثر القرارات الحكومية

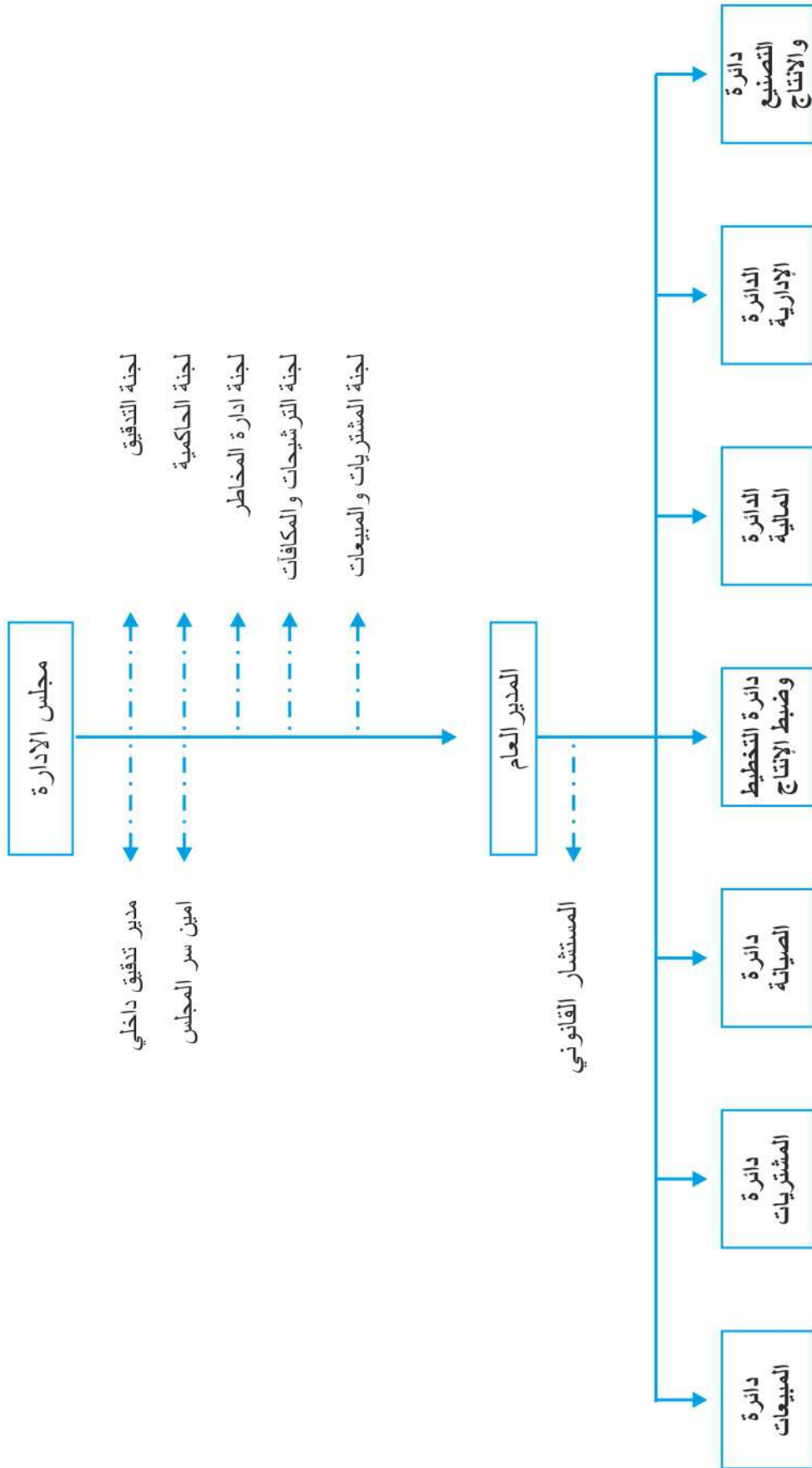
ان القرارات الصادرة عن الحكومة خلال عامي ٢٠٠١ و ٢٠٠٢ والمتعلقة بالدخول في اتفاقية منظمة التجارة العالمية زاد من إغراق الأسواق المحلية بالسلع المشابهة من دول الجوار كما ان الارتفاع العالمي على اسعار الطاقة زاد من كلفة الانتاج التي تحاول الشركة تفاديها من خلال زيادة معدلات المبيعات .

ب- تطبيق معايير الجودة

- حصلت الشركة على شهادة الأيزو رقم ٩٠٠١/٢٠١٥

الهيكل التنظيمي للشركة

٩



١٠ عدد الموظفين وفئات مؤهلاتهم:

التحصيل العلمي							اسم الشركة
المجموع	أقل من ثانوية عامة	ثانوية عامة	دبلوم	بكالوريوس	ماجستير	دكتوراه	
٤	٠	٠	٠	٢	١	١	الشركة الصناعية التجارية الزراعية (الإنتاج)
١٧٠	١٠٢	٢٨	١٥	٢٥	٠	٠	الشركة المتحدة لصناعة السلفوكيماويات
							و المنظفات ذ.م.م - تابعة
١٧٤	١٠٢	٢٨	١٥	٢٧	١	١	المجموع العام

برامج التأهيل والتدريب لموظفي الشركة

قامت الشركة بإشراك بعض موظفيها بدورات حسب الجدول التالي :

عدد الموظفين	اسم الدورة	التسلسل
١٢٦	الصحة المهنية واطفاء الحريق	١
٣٠	المخاطر المتوقعة من بيئة العمل	٢
٣٢	الاسعافات الأولية	٣
٨	اساسيات الحاسوب والانترنت	٤
٥٧	برامج السلامة العامة	٥

المخاطر التي تتعرض لها الشركة

- أ - مخاطر اسعار العائد
ب - مخاطر الائتمان (عدم تسديد الذمم المدينة)
ج - مخاطر السيولة
د - مخاطر تقلبات العملة

١١ الانجازات التي حققتها الشركة خلال السنة المالية

بلغت الكميات المنتجة في عام ٢٠٢٥ في مصانع الشركة من مختلف المنتجات (٤٦٧٠٦) طن
- لا يوجد اي اثر مالي لعمليات ذات طبيعة غير متكررة حدثت خلال السنة المالية ولا تدخل ضمن نشاط الشركة الرئيسية، باستثناء ارباح المحفظة الاستثمارية بالدينار الاردني لدى البنك الاسلامي الاردني البالغة (٤١٧٣٦٨) دينار .

١٢ السلسلة الزمنية للأرباح او الخسائر المحققة والارباح الموزعة وصافي حقوق المساهمين واسعار الاوراق المالية

السنة	صافي الأرباح (الخسائر) المحققة قبل مخصص ضريبة الدخل و الرسوم / دينار	الأرباح الموزعة	صافي حقوق المساهمين	اسعار الاوراق المالية
٢٠٢٥	٧٩٥,٩٧٩	٨٩٧,٣٨٥	١٩,٧٠٢,٧٦٩	٠,٨٤
٢٠٢٤	١,٢٠٠,٤٤٣	٧٤٧,٨١٩	١٩,٩٧٦,٥٢٧	٠,٨٥
٢٠٢٣	١,٠٦٤,٩٨٤	٧٤٧,٨١٩	١٩,٧٩٠,٦٨١	٠,٧٠
٢٠٢٢	٦٥٧,٨٢٩	٧٤٧,٨١٩	١٩,٦٧٢,٧١٥	٠,٨٩٠
٢٠٢١	١,١٦٢,٥٥٢	٧٤٧,٨١٩	١٩,٩١٧,٧٠٥	١,٠٢٠

١٣ صافي حقوق المساهمين

حقوق المساهمين	٢٠٢٥	٢٠٢٤	٢٠٢٣	٢٠٢٢	٢٠٢١
رأس المال	١٤,٩٥٦,٣٨٩	١٤,٩٥٦,٣٨٩	١٤,٩٥٦,٣٨٩	١٤,٩٥٦,٣٨٩	١٤,٩٥٦,٣٨٩
احتياطي اجباري	٤,١٤٦,٤٧١	٤,٠٦٠,٦٧٣	٣,٩٣١,٦٦٠	٣,٨١٧,٦٥٣	٣,٧٣٩,٤٣٩
احتياطي اختياري	—	—	—	—	—
أرباح (خسائر) مدورة	٥٩٩,٩٠٩	٩٥٩,٤٦٥	٩٠٢,٦٣٢	٨٩٨,٦٧٣	١,٢٢١,٨٧٧
صافي حقوق المساهمين	١٩,٧٠٢,٧٦٩	١٩,٩٧٦,٥٢٧	١٩,٧٩٠,٦٨١	١٩,٦٧٢,٧١٥	١٩,٩١٧,٧٠٥
سعر سهم الشركة نهاية العام	٠,٨٤	٠,٨٥	٠,٧٠	٠,٨٩٠	١,٠٢٠

١٤ تحليل المركز المالي للشركة ونتائج اعمالها خلال السنة المالية

الرقم	النسب المالية	٢٠٢٥	٢٠٢٤
١	نسبة السيولة	١:٥٢٥	١:٤٤٤
٢	رأس المال العامل	٦,٤١٢,٩٠٥	٦,٤٢٨,١٧٦
٣	نسبة المديونية	%٤٠,٣٠	%١٢
٤	نسبة الملكية	%٥٩	%٥٨
٥	نسبة هامش الربح التشغيلي	%٩,٥٧	%١٠,٢٩
٦	نسبة الربحية	%٦,١	%٨,٤٦
٧	نسبة هيكل رأس المال	%٦٧	%٧٢

١٥ الخطة المستقبلية للشركة لعام ٢٠٢٦

- ١- اخذ اثر التغير المؤكد للعوامل المؤثرة على بيئة صناعة المنظفات المحيطة للشركة ومراعاة الظروف الاقتصادية والتطورات التي شهدتها العالم والمنطقة العربية وما لذلك من تاثير على الاقتصاد الوطني بشكل عام وعلى صناعة المنظفات بشكل خاص.
- ٢- مراعاة المنافسة الشديدة بين مصانع المنظفات العاملة في الاردن وتعزيز القدرة التنافسية بما يضمن زيادة الحصة السوقية لشركتنا داخل السوق المحلي .
- ٣- المحافظة على تحقيق عوائد متوازنة للمساهمين في الشركة.
- ٤- الاستمرار في التوسع الراسمالي وتحديث المصانع لمواكبة التطورات العالمية في المنتج من حيث الشكل والمضمون.
- ٥- السعي الى طرح منتجات جديدة تلبي رغبات المستهلك في السوق المحلي والسوق الخارجي.

١٦ التبرعات

لا يوجد أي تبرعات ومنح قدمتها الشركة خلال السنة المالية خلال العام ٢٠٢٥

١٧ أحداث غير متكررة

- بلغت الإيرادات التي حققتها الشركة خلال السنة المالية ٢٠٢٥ من غير نشاطها الرئيسي مبلغ (٣٦٨,٤١٧) دينار وهذه الإيرادات عبارة عن أرباح المحفظة الاستثمارية بالدينار الأردني المودعة لدى البنك الاسلامي الأردني بالإضافة الى إيرادات بيع المواد الخردة والفائضة عن الانتاج والايجارات بلغت (١٩٣٦٢) دينار.

١٨ أتعاب التدقيق

بلغت أتعاب تدقيق الحسابات الموحدة للشركة عن العام ٢٠٢٥ مبلغ ٧٠٠٠ دينار

١٩ أ - الاوراق المالية المملوكة من قبل السادة أعضاء مجلس الادارة.

الشركات المسيطر عليها من قبلهم	عدد الأسهم ٢٠٢٤/١٢/٣١	عدد الأسهم ٢٠٢٥/١٢/٣١	الجنسية	المنصب	
لا يوجد	٠٠٠	٠٠٠	اردني	رئيس مجلس الإدارة اعتباراً من ٢٠٢٤/١/١	المهندس عبد الرحيم فتحي البقاعي
لا يوجد	٢,١١١,٨٠١	٢,١١١,٨٠١	اردني	نائب رئيس مجلس الإدارة	الدكتور نور محمد شاهر مهاني
لا يوجد	١٠٠٠	١٠٠٠	اردني	عضو	السيد حسن حمدي الطباع
لا يوجد	١٠٠٠	١٠٠٠	اردني	عضو مستقل	السيد محمد داود الغول
لا يوجد	٢١١,٨٣١	٢١١,٨٨١	اردني	عضو مستقل	الدكتور خليل محمد حمزة
	<u>٢,٣٢٥,٦٣٢</u>	<u>٢,٣٢٥,٦٨٢</u>			المجموع

ب - الأوراق المالية مملوكة من قبل اشخاص الادارة العليا.

التسلسل	الاسم	المنصب	الجنسية	عدد الأسهم ٢٠٢٥/١٢/٣١	الشركات المسيطر عليها من قبلهم
١	ايار محمد عبد اللطيف دغيش	المدير العام	اردني	لا يوجد	لا يوجد
٢	سلطان ماجد الاعرج	مساعد المدير العام للشؤون المالية	اردني	لا يوجد	لا يوجد
٣	عبد القادر محمد الخطيب	مدير التدقيق الداخلي	اردني	لا يوجد	لا يوجد

ج - الاوراق المالية المملوكة لأقارب أعضاء مجلس الادارة واقارب اشخاص الادارة العليا

التسلسل	الاسم	الصلة	الجنسية	عدد الأسهم ٢٠٢٥/١٢/٣١	عدد الأسهم ٢٠٢٤/١٢/٣١	الشركات المسيطر عليها من قبلهم
١	أمل عبد الرحيم محمد الطباع	زوجة نائب رئيس المجلس	اردني	٩٦,٠٢٣	٩٦,٠٢٣	لا يوجد
٢	ايهاب خليل محمد حمزه	ابن عضو مجلس الادارة	اردني	١٣,٨٧٩	١٠,١١٩	لا يوجد
				<u>١٠٩,٩٠٢</u>	<u>١٠٦,١٤٢</u>	

٢٠ أ- المزايا والمكافآت التي يتمتع بها رئيس وأعضاء مجلس الإدارة

الإسم	المنصب	المكافأة السنوية	بدل تنقلات دينار	المجموع
المهندس عبد الرحيم فتحي البقاعي	رئيس مجلس الإدارة	٥٠٠٠	٤٨٠٠	٩٨٠٠
الدكتور نور "محمد شاهر" مهاني	نائب رئيس مجلس الإدارة	٥٠٠٠	٤٨٠٠	٩٨٠٠
السيد حسن حمدي الطباع	عضو	٥٠٠٠	٤٨٠٠	٩٨٠٠
الدكتور خليل محمد حمزة	عضو مستقل	٥٠٠٠	٤٨٠٠	٩٨٠٠
السيد محمد داود الغول	عضو مستقل	٥٠٠٠	٤٨٠٠	٩٨٠٠
المجموع		٢٥٠٠٠	٢٤٠٠٠	٤٩٠٠٠

ب - المزايا والمكافآت التي يتمتع بها أشخاص الادارة العليا

التسلسل	الإسم	المنصب	رواتب دينار	المكافأة السنوية	نفقات السفر	الاجمالي
١	الدكتور نور "محمد شاهر" مهاني	نائب رئيس مجلس إدارة متفرغ	١٠٠,٠٠٠	—	—	١٠٠,٠٠٠
٢	السيد اياد محمد دغيش	المدير العام	٦٩,٩٤٩	—	—	٦٩,٩٤٩
٣	السيد سلطان الاعرج	م.م.ع. / مالية وإدارية	٥٤,١٢٤	—	—	٥٤,١٢٤
٤	السيد عبد القادر الخطيب	مدير تدقيق داخلي	١٩,٣٢٠	—	—	١٩,٣٢٠
٤	السيد براء تيسير زعيتر	مدير مشتريات	٢٧,٠٥٣	—	—	٢٧,٠٥٣

٢١ أ - مساهمة الشركة في حماية البيئة

- ١- وجود محطة متكاملة لتنقية المياه العادمة و تعمل ضمن المعايير المطلوبة من الجهات الرسمية.
- ٢- يتم استخدام المياه المعالجة بعد تغيير أغشية وحدة التناضح العكسي في وحدة R.O. .
- ٣- وجود نظام فلتر لجميع المصانع للحفاظ على البيئة من الانبعاثات الغازية الصادرة عن المصانع.

ب - مساهمة الشركة في خدمة المجتمع المحلي

- ١- تقوم الشركة بتعيين معظم الموظفين والعمال من أبناء محافظة المفرق.
- ٢- تقوم الشركة بتدريب اعداد كبيرة من طلاب الجامعات والمعاهد المهنية.

عقود ومشاريع

لا يوجد عقود أو مشاريع أو ارتباطات عقدتها الشركة مع الشركات التابعة لها أو مع رئيس مجلس الإدارة أو أعضاء مجلس الإدارة أو المدير العام أو أي موظف في الشركة أو مع أقاربهم. خلال العام ٢٠٢٥.



الشركة الصناعية التجارية الزراعية المساهمة العامة المحدودة - الإنتاج -

والمسجلة لدى سجل الشركات في وزارة الصناعة والتجارة
تحت الرقم (٣٤) بتاريخ ٣ / ٨ / ١٩٦٤

تقرير الحوكة حسب تعليمات الشركات المساهمة
المدرجة لسنة ٢٠١٧
الصادرة عن هيئة الأوراق المالية

تقرير الحوكمة حسب تعليمات الشركات المساهمة المدرجة لسنة ٢٠١٧ الصادرة عن هيئة الأوراق المالية

١. المعلومات والتفاصيل الخاصة بتطبيق احكام تعليمات وقواعد حوكمة الشركات :
قررت الشركة الصناعية التجارية الزراعية (الانتاج) تبني ممارسات الحاكمية المؤسسية السليمة وإعداد دليل الحاكمية المؤسسية وفقاً لأفضل الممارسات بهذا الخصوص، وإستناداً الى تعليمات حوكمة الشركات المساهمة العامة المدرجة والصادرة بالاستناد الى احكام المادتين (١٢/ن) و (١١٨/ب) من قانون الأوراق المالية رقم (١٨) لسنة ٢٠١٧ والمقرة بموجب قرار مجلس مفوضي هيئة الأوراق المالية رقم (٢٠١٧/١٤٦) تاريخ ٢٠١٧/٥/٢٢. وقد قامت الشركة بإعداد وتحديث دليل الحاكمية المؤسسية ، ونشره على موقع الشركة الالكتروني (www.ica-jo.com) للالتزام بما ورد فيه، من حيث مجلس الادارة (التشكيله، الملائمه، الاجتماعات ، واجبات أمين السر ، مهام المجلس وواجباته، واجبات الاعضاء والرئيس، حدود المسؤولية والمسائلة واللجان المنبثقة عن المجلس)، الادارة التنفيذية العليا (دور المدير العام، المهام، الملائمة والمسؤولية) بيئة التدقيق الداخلي (أنظمة التدقيق الداخلي، المدقق الداخلي، المدقق الخارجي)، العلاقة مع المساهمين .
تطبق شركتنا التعليمات الواردة في تعليمات حوكمة الشركات المساهمة المدرجة لسنة ٢٠١٧ الصادرة عن هيئة الأوراق المالية.
٢. اسماء أعضاء مجلس الادارة الحاليين وأسماء ممثلي أعضاء مجلس الادارة الاعتباريين وتحديد فيما اذا كان العضو تنفيذي او غير تنفيذي ومستقل أو غير مستقل وعضويات مجالس الإدارة التي يشغلها عضو مجلس الإدارة في الشركات المساهمة العامة وكذلك اسماء المستقلين منهم خلال العام ٢٠٢٥

أسماء أعضاء مجلس الادارة	أسماء ممثلي اعضاء مجلس الادارة الاعتباريين	تنفيذي/غير تنفيذي ومستقل /غير مستقل	عضويته في مجالس ادارات شركات مساهمة
السادة /البنك الاسلامي الاردني	سعادة المهندس /عبد الرحيم فتحي البقاعي رئيس مجلس الادارة	عضو غير تنفيذي وغير مستقل	مصفاة البترول الاردنية البنك الاسلامي الاردني
سعادة الدكتور نور "محمد شاهر" "محمد لطفي" مهاني نائب رئيس مجلس الادارة	_____	عضو تنفيذي وغير مستقل	لا يوجد
سعادة الدكتور خليل محمد خليل حمزة	_____	عضو غير تنفيذي ومستقل	لا يوجد
سعادة السيد محمد داود محمد الغول	_____	عضو غير تنفيذي ومستقل	الشركة العربية لصناعة المواسير
السادة شركة التامين الاسلامية	سعادة السيد /حسن حمدي "محمد صبري" الطباع	عضو غير تنفيذي وغير مستقل	شركة التامين الاسلامية

أ- أسماء الاشخاص الذين يشغلون المناصب التنفيذية:

المهندس /اياد محمد عبد اللطيف دغيش	المدير العام
السيد / سلطان ماجد "محمد شراري" الاعرج	مساعد المدير العام للشؤون المالية
السيد /عبد القادر محمد الخطيب	مدير تدقيق داخلي
السيد / سلطان ماجد محمد شراري الاعرج	امين سر مجلس الادارة

ب- المستشار القانوني للشركة:

الاسم	المنصب
الاستاذ/ سناء سلمان محمد الطراونة	المستشار القانوني

٤- ضابط ارتباط تطبيقات الحوكمة مع هيئة الأوراق المالية:

الاسم	المنصب
السيد / سلطان ماجد "محمد شراري" الاعرج	مساعد المدير العام للشؤون المالية

٥- اللجان المنبثقة عن المجلس وعدد اجتماعات مجلس الإدارة واللجان المنبثقة عنه وملخص حضور الاجتماعات لعام ٢٠٢٥:

البيان	مجلس الإدارة	لجنة التدقيق	لجنة إدارة المخاطر	لجنة الترشيحات والمكافآت	لجنة الحاكمية المؤسسية	لجنة المبيعات والمشتريات
عدد الاعضاء	٥	٣	٥	٣	٣	٣
عدد الاجتماعات	٦	٥	٢	٢	٢	٢
العضو	عدد مرات الحضور					
سعادة المهندس عبد الرحيم فتحي البقاعي	٦	ليس عضواً	ليس عضواً	٢	--	٢
د. نور "محمد شاهر"	٦	ليس عضواً	ليس عضواً	ليس عضواً	ليس عضواً	٢
"محمد لطفي" مهاني						
د.خليل محمد خليل حمزة	٦	٥	٢	٢	٢	٢
محمد داود محمد الغول	٦	٥	٢	٢	٢	٢
حسن محمد صبري الطباع	٦	٥	٢	ليس عضواً	ليس عضواً	ليس عضواً
اياد محمد عبد اللطيف دغيش	ليس عضواً	ليس عضواً	٢	ليس عضواً	ليس عضواً	٢
سلطان ماجد محمد شراري	ليس عضواً	ليس عضواً	٢	ليس عضواً	ليس عضواً	ليس عضواً
الاعرج						

٦ – رئيس واعضاء لجنة التدقيق ونبذه عن مؤهلاتهم وخبراتهم :

رئيس واعضاء لجنة التدقيق	المؤهل العلمي	الخبرة العملية
الدكتور/ خليل محمد حمزة / رئيس اللجنة	بكالوريوس طب وجراحة عامة – ايطاليا عام ١٩٨٠ دكتوراه امراض جلدية ايطاليا عام ١٩٩٤	عضو هيئة مديرين في اكثر من شركة
السيد /محمد داود محمد الغول عضو لجنة	دبلوم معهد الدراسات المصرفية عام ١٩٧٥	بنك الاردن مدير الخدمة من ١٩٦٢/١/١ لغاية ١٩٧٨ - البنك الاردني الكويتي من ١٩٧٨/٢/١ لغاية ٢٠٠١
السيد / حسن حمدي الطباع	بكالوريوس ادارة اعمال عام ١٩٨٤	عضو مجلس إدارة / هيئة مديرين في أكثر من شركة

٧- رئيس وأعضاء لجان: الحاكمية المؤسسية ،الترشيح والمكافآت وإدارة المخاطر اللجان المنبثقة عن مجلس الادارة قام المجلس بتشكيل اللجان الدائمة التالية وهي :

الجنة	أسماء الاعضاء
<u>لجنة ادارة المخاطر</u>	<ul style="list-style-type: none"> - السيد محمد داود الغول رئيسا / عضو مستقل - الدكتور خليل محمد حمزة /عضوا/ عضو مستقل - السيد حسن حمدي الطباع /عضوا/ عضو غير مستقل - السيد اياد محمد عبد اللطيف دغيش / المدير العام - السيد سلطان الاعرج /عضوا/ المدير المالي
<u>لجنة الحاكمية</u>	<ul style="list-style-type: none"> - الدكتور خليل محمد حمزة رئيسا/ عضو مستقل - السيد محمد داود الغول /عضوا / عضو مستقل - المهندس عبد الرحيم البقاعي /عضوا/ عضو غير مستقل
<u>لجنة الترشيحات</u>	<ul style="list-style-type: none"> - السيد محمد داود الغول رئيسا/ عضو مستقل - الدكتور خليل محمد حمزة /عضوا/ عضو مستقل - المهندس عبد الرحيم البقاعي /عضوا/ عضو غير مستقل

٨- اجتماعات لجنة التدقيق مع مدقق الحسابات الخارجي خلال العام ٢٠٢٥ :

اجتمعت لجنة التدقيق المنبثقة عن مجلس الادارة مع مدقق الحسابات الخارجي ومع المدقق الداخلي مرة واحدة خلال العام بدون حضور اعضاء الادارة التنفيذية.

المهندس عبد الرحيم فتحي سليم البقاعي
رئيس مجلس الادارة



الشركة الصناعية التجارية الزراعية المساهمة العامة المحدودة
الانتاج (شركة قابضة)
المفرق - المملكة الأردنية الهاشمية

القوائم المالية الموحدة كما في ٣١ كانون الاول ٢٠٢٥
مع تقرير مدقق الحسابات المستقل

الشركة الصناعية التجارية الزراعية المساهمة العامة المحدودة
الانتاج (شركة قابضة)
المفرق - المملكة الأردنية الهاشمية

٣١ كانون الأول ٢٠٢٥

جدول محتويات

صفحة

٢٥	تقرير مدقق الحسابات المستقل
٢٨	قائمة المركز المالي الموحدة كما في ٣١ كانون الأول ٢٠٢٥
٢٩	قائمة الدخل الشامل الموحدة للسنة المنتهية في ٣١ كانون الأول ٢٠٢٥
٢٩	قائمة التغيرات في حقوق الملكية الموحدة للسنة المنتهية في ٣١ كانون الأول ٢٠٢٥
٣٠	قائمة التدفقات النقدية الموحدة للسنة المنتهية في ٣١ كانون الأول ٢٠٢٥
٣٧ - ٤٧	إيضاحات حول القوائم المالية الموحدة ٣١ كانون الأول ٢٠٢٥

تقرير مدقق الحسابات المستقل

إلى مساهمي المجموعة الصناعية التجارية الزراعية / الإنتاج المحترمين
المساهمة العامة المحدودة
المفروق - المملكة الأردنية الهاشمية

الرأي

قمنا بتدقيق القوائم المالية الموحدة للمجموعة الصناعية التجارية الزراعية / الإنتاج المساهمة العامة المحدودة، والتي تتكون من قائمة المركز المالي الموحدة كما في ٣١ كانون الأول ٢٠٢٥، وكل من قائمة الدخل الشامل الموحدة وقائمة التغيرات في حقوق الملكية الموحدة وقائمة التدفقات النقدية الموحدة للسنة المنتهية في ذلك التاريخ، والإيضاحات حول القوائم المالية الموحدة، بما في ذلك ملخص للسياسات المحاسبية الهامة.

في رأينا، إن القوائم المالية الموحدة المرفقة تظهر بصورة عادلة من جميع النواحي الجوهرية، المركز المالي الموحد للمجموعة الصناعية التجارية الزراعية / الإنتاج كما في ٣١ كانون الأول ٢٠٢٥، وأدائها المالي وتدفقاتها النقدية الموحدة للسنة المنتهية بذلك التاريخ وفقاً للمعايير الدولية للتقارير المالية.

أساس الرأي

لقد قمنا بتدقيقنا وفقاً للمعايير الدولية للتدقيق. إن مسؤولياتنا وفقاً لهذه المعايير موضحة لاحقاً في تقريرنا ضمن فقرة مسؤولية المدقق حول تدقيق القوائم المالية الموحدة. نحن مستقلين عن المجموعة وفقاً لمتطلبات مجلس معايير السلوك الأخلاقي الدولية للمحاسبين "دليل قواعد السلوك الأخلاقي للمحاسبين المهنيين" والمتطلبات الأخلاقية ذات العلاقة بأعمال تدقيق القوائم المالية الموحدة بالإضافة لالتزامنا بالمسؤوليات الأخلاقية الأخرى وفقاً لهذه المتطلبات. نعتقد أن بيانات التدقيق الثبوتية التي حصلنا عليها كافية وملائمة لتوفر أساساً لرأينا حول التدقيق.

أمور التدقيق الهامة

إن أمور التدقيق الهامة هي الأمور التي وفقاً لحكمنا المهني، لها الاهتمام الأكبر في تدقيقنا للقوائم المالية للفترة الحالية إن هذه الأمور تم وضعها في الاعتبار في سياق تدقيقنا القوائم المالية الموحدة ككل، ولتكوين رأينا حولها، وليس لغرض إبداء رأياً منفصلاً حول هذه الأمور.

ممتلكات ومعدات

بلغ صافي الممتلكات والمعدات كما في ٣١ كانون الأول ٢٠٢٥ مبلغ ١٣,٢٥٩,٢٨٩ دينار (٢٠٢٤: ١٣,٧٧٤,٧٠٨ دينار)، يعتمد تقدير العمر الإنتاجي للممتلكات والمعدات على تقييم الإدارة للعوامل المؤثرة التقنية، الأمر الذي يتطلب تطبيق أحكام وتقديرات، تحتوي على قدر كبير من عدم اليقين من التقدير، إن العمر الإنتاجي للممتلكات والمعدات له تأثير مباشر على قيمة الاستهلاك المنكبة على قائمة الأرباح والخسائر وعليه، تم اعتبار أن هذه امر تدقيق رئيسي. من خلال عملية تقييم العمر الإنتاجي للممتلكات والمعدات، قامت الإدارة بتقييم العمر الإنتاجي للممتلكات والمعدات مع الأخذ بعين الاعتبار عوامل مختلفة مثل الدورة التشغيلية وبرامج الصيانة والاستهلاك الطبيعي والتنبؤ.

نطاق التدقيق لمواجهة المخاطر

تتضمن إجراءات التدقيق التي قمنا بها الحصول على فهم لعملية تحديد العمر الإنتاجي من إدارة المجموعة للتصنيف الرئيسي للممتلكات والمعدات ذات الصلة، الحالة العامة لأداء الممتلكات والمعدات، بما في ذلك الخطط المستقبلية والاستخدام للممتلكات والمعدات. إعادة تقييم العمر الإنتاجي للممتلكات والمعدات وطريقة الاستهلاك بمقارنتها مع الشركات الأخرى التي لديها ممتلكات ومعدات مشابهة، الحصول على فهم لطبيعة ممتلكات ومعدات المجموعة واختيار الإضافات خلال العام وتقييم الضوابط ذات الصلة على الإضافات لتحديد ما إذا كانت قد تم تصميمها وتنفيذها بشكل مناسب ومراجعة التقديرات المحاسبية التي أعدتها الإدارة لحساب تكلفة الاستهلاك. تقييم الإفصاحات في القوائم في هذا الخصوص مقابل متطلبات المعايير الدولية لإعداد التقارير المالية.

الذمم المدينة

بلغ صافي الذمم المدينة كما في ٣١ كانون الأول ٢٠٢٥ مبلغ ٣,٨٠٦,٩١٠ دينار (٢٠٢٤: ٣,١٦٥,٣٨٤ دينار)، إن كفاية المخصصات المرصودة للذمم المدينة تعتمد بشكل رئيسي على تقديرات الإدارة مما يجعلها من الأمور الهامة في التدقيق.

نطاق التدقيق لمواجهة المخاطر

تتضمن إجراءات التدقيق دراسة إجراءات الرقابة المستخدمة من إدارة المجموعة على عملية التحصيل للذمم بما في ذلك دراسة عينة من النقد المتحصل خلال الفترة اللاحقة لنهاية السنة المالية إضافة إلى الضمانات المتعلقة بتلك الذمم ودراسة كفاية مخصص خسائر انتمائية متوقعة المرصود مقابل هذه الذمم، من خلال تقييم كفاية إفصاحات المجموعة حول التقديرات المهمة للوصول لمخصص خسائر انتمائية متوقعة ومناقشة الإدارة بأسس الفرضيات للتحقق من مدى كفاية المخصصات المرصودة أخذين بالاعتبار خبرتنا حول احتساب المخصصات وفقاً للفرضيات المعتمدة والعوامل الأساسية المؤثرة في احتساب الخسائر الانتمائية المتوقعة والتي هي عرضة لدرجة كبيرة من الاجتهاد.

معلومات أخرى

إن الإدارة مسؤولة عن المعلومات الأخرى، تتضمن المعلومات الأخرى المعلومات في التقرير السنوي ولكن لا تتضمن القوائم المالية الموحدة وتقريرنا حولها.

إن رأينا حول القوائم المالية الموحدة لا يتضمن المعلومات الأخرى وإننا لا نبدي أي نوع من التأكيد حولها. فيما يتعلق بتدقيق القوائم المالية الموحدة، فإن مسؤوليتنا هي قراءة المعلومات الأخرى، أخذين بالاعتبار فيما إذا كانت المعلومات الأخرى غير متوافقة بشكل جوهري مع القوائم المالية الموحدة أو المعلومات التي تم التوصل إليها خلال إجراءات التدقيق أو في حال ظهر في تلك المعلومات الأخرى أخطاء جوهريّة. وفي حال استنتجنا بناءً على العمل الذي قمنا به بوجود أخطاء جوهريّة في هذه المعلومات الأخرى، فإنه يتوجب علينا الإبلاغ عن تلك الحقيقة، وفي هذا السياق لا يوجد أمور يتوجب الإبلاغ عنها.

مسؤوليات الإدارة والمسؤولين عن الحوكمة حول القوائم المالية

إن الإدارة مسؤولة عن إعداد هذه القوائم المالية الموحدة وعرضها بصورة عادلة وفقاً للمعايير الدولية للتقارير المالية. وتشمل هذه المسؤولية الاحتفاظ بالرقابة الداخلية التي تراها ضرورية لغرض إعداد وعرض القوائم المالية الموحدة بصورة عادلة خالية من أخطاء جوهريّة، سواء كانت ناشئة عن احتيال أو عن خطأ.

عند إعداد القوائم المالية الموحدة، إن الإدارة مسؤولة عن تقييم قدرة المجموعة على الاستمرار والإفصاح عندما ينطبق ذلك، عن الأمور ذات العلاقة بالاستمرارية واستخدام أساس الاستمرارية في المحاسبة، ما لم تنوي الإدارة تصفية المجموعة أو إيقاف أعمالها أو عدم وجود بديل واقعي غير ذلك.

إن الأشخاص المسؤولين عن الحوكمة هم المسؤولون على الإشراف على عملية التقارير المالية.

مسؤولية المدقق حول تدقيق القوائم المالية

إن أهدافنا هي الحصول على تأكيد معقول فيما إذا كانت القوائم المالية الموحدة ككل خالية من الأخطاء الجوهريّة، سواء كانت ناشئة عن الاحتيال أو الخطأ، وإصدار تقريرنا والذي يتضمن رأينا حولها.

التأكيد المعقول هو مستوى عالٍ من التأكيد، ولكن إجراءات التدقيق التي قمنا بها وفقاً للمعايير الدولية للتدقيق لا تضمن دائماً اكتشاف الأخطاء الجوهريّة حتى وإن وجدت.

إن الأخطاء يمكن أن تنشأ من الاحتيال أو الخطأ، وتعتبر جوهريّة إذا كانت بشكل فردي أو إجمالي، وقد تؤثر بشكل معقول على القرارات الاقتصادية المتخذة من قبل المستخدمين على أساس هذه القوائم المالية الموحدة.

كجزء من عملية التدقيق وفقاً للمعايير الدولية للتدقيق، نقوم بممارسة الاجتهاد المهني والمحافظة على تطبيق مبدأ الشك المهني خلال التدقيق، بالإضافة إلى:

- تحديد وتقييم مخاطر الأخطاء الجوهريّة في القوائم المالية الموحدة، سواء كانت ناشئة عن احتيال أو خطأ، وكذلك تصميم وتنفيذ إجراءات تدقيق مستجيبة لتلك المخاطر، والحصول على أدلة تدقيق كافية وملائمة لتوفر أساساً لرأينا. إن خطر عدم اكتشاف الأخطاء الجوهريّة الناتجة عن احتيال أعلى من الخطر الناتج عن الخطأ، حيث أن الاحتيال قد يشتمل على التواطؤ، أو التزوير، أو الحذف المتعمد، أو سوء التمثيل، أو تجاوز لأنظمة الرقابة الداخلية.

- الحصول على فهم لأنظمة الرقابة الداخلية ذات العلاقة بالتدقيق لغايات تصميم إجراءات تدقيق مناسبة حسب الظروف، وليس لغرض إبداء رأي حول فعالية أنظمة الرقابة الداخلية في المجموعة.
- تقييم ملائمة السياسات المحاسبية المتبعة ومدى معقولية التقديرات المحاسبية والإيضاحات ذات العلاقة المعدة من قبل الإدارة.
- الاستنتاج حول ملائمة استخدام الإدارة لأساس الاستمرارية في المحاسبة، وبناءً على أدلة التدقيق التي تم الحصول عليها، فيما إذا كان هنالك وجود لعدم تيقن جوهري يتعلق بأحداث أو ظروف يمكن أن تثير شكاً جوهرياً حول قدرة المجموعة على الاستمرار كمنشأة مستمرة. إذا استنتجنا عدم وجود تيقن جوهري، فإنه يتطلب منا أن نلفت الانتباه في تقرير التدقيق إلى الإيضاحات ذات العلاقة في القوائم المالية الموحدة، وإذا كان الإفصاح عن هذه المعلومات غير ملائم، فإننا سنقوم بتعديل رأينا. إن استنتاجاتنا تعتمد على أدلة التدقيق التي تم الحصول عليها حتى تاريخ تقرير التدقيق. ومع ذلك، فإنه من الممكن أن تتسبب أحداث أو ظروف مستقبلية في الحد من قدرة المجموعة على الاستمرار.
- تقييم العرض العام والشكل والمحتوى للقوائم المالية الموحدة بما فيها الإفصاحات وفيما إذا كانت القوائم المالية الموحدة تمثل المعاملات والأحداث بشكل يحقق العرض العادل.
- الحصول على أدلة تدقيق كافية وملائمة حول المعلومات المالية للمنشآت أو أنشطة الأعمال ضمن المجموعة لإبداء رأي حول القوائم المالية الموحدة. نحن مسؤولون عن التوجيه والإشراف والإنجاز على تدقيق المجموعة. نحن نبقى وحدنا مسؤولين عن إبداء الرأي حول التدقيق.
- لقد تواصلنا مع الأشخاص المسؤولين عن الحوكمة، (والتي هي من ضمن أمور أخرى)، حول نطاق وتوقيت التدقيق المخطط له وملاحظات التدقيق الهامة، بما في ذلك أي نقاط ضعف هامة في نظام الرقابة الداخلية التي تم تحديدها خلال تدقيقنا.
- لقد زدنا أيضاً الأشخاص المسؤولين عن الحوكمة بما يفيد التزامنا بمتطلبات السلوك المهني المتعلقة بالاستقلالية، وإبلاغهم عن جميع العلاقات والأمور الأخرى التي من الممكن أن تؤثر على استقلاليتنا وكذلك الإجراءات الوقائية إن وجدت.
- من تلك الأمور التي تم إيصالها إلى الأشخاص المسؤولين عن الحوكمة، قمنا بتحديد الأمور الأكثر أهمية في تدقيق القوائم المالية الموحدة للفترة الحالية وهي بالتالي أمور التدقيق الهامة، نقوم بوصف هذه الأمور في تقرير التدقيق إلا إذا كان هنالك قانون أو تشريع يحول دون الإفصاح عن ذلك الأمر، أو في حالات نادرة جداً، والتي نقرر بها عدم الإفصاح عن ذلك الأمر في تقريرنا، لوجود آثار سلبية متوقع أن تفوق المنفعة العامة من تلك الإفصاحات.

تقرير حول المتطلبات القانونية والتشريعية الأخرى

تحتفظ المجموعة الصناعية التجارية الزراعية / الإنتاج خلال عام ٢٠٢٥ بقيود وسجلات محاسبية منظمة بصورة أصولية، وأن القوائم المالية الموحدة الواردة في تقرير مجلس الإدارة متفقة معها من كافة النواحي الجوهرية، ونوصي الهيئة العامة بالمصادقة عليها .

المجموعة المهنية العربية

لتدقيق الحسابات

نسليم شاهين

إجازة رقم ٨١٢

عمان - المملكة الأردنية الهاشمية

في ١٨ آذار ٢٠٢٦



الشركة الصناعية التجارية الزراعية المساهمة العامة المحدودة
الانتاج (شركة قابضة)
المفرق - المملكة الأردنية الهاشمية
قائمة المركز المالي الموحدة كما في ٣١ كانون الأول ٢٠٢٥

الموجودات	إيضاحات	٢٠٢٥ دينار	٢٠٢٤ دينار
الموجودات			
الموجودات المتداولة			
نقد في الصندوق ولدى البنوك	٤	١١٠,٨٣٣	١,١١٢,٧٩٢
شيكات برسم التحصيل		٢,٨٦٨,١٠٢	٣,٤٧٠,٥٤٧
موجودات مالية بالتكلفة المطفأة	٥	٨,٠٠٠,٠٠٠	٨,٠٠٠,٠٠٠
ذمم مدينة	٦	٣,٨٠٦,٩١٠	٣,١٦٥,٣٨٤
بضاعة	٧	٢,٩١٢,٣١٦	٣,٩٠٢,٠٣٨
أرصدة مدينة أخرى	٨	٩٢٤,٩٩٨	١,٠٨٤,٣٠٨
مجموع الموجودات المتداولة		١٨,٦٢٣,١٥٩	٢٠,٧٣٥,٠٦٩
موجودات غير متداولة			
مشاريع تحت التنفيذ		١,١٢٤,٢٩٣	-
ممتلكات ومعدات	٩ (أ-ب)	١٣,٢٥٩,٢٨٩	١٣,٧٧٤,٧٠٨
مجموع الموجودات غير المتداولة		١٤,٣٨٣,٥٨٢	١٣,٧٧٤,٧٠٨
مجموع الموجودات		٣٣,٠٠٦,٧٤١	٣٤,٥٠٩,٧٧٧
المطلوبات وحقوق الملكية			
مطلوبات متداولة			
ذمم دائنة	١٠	٢,٢٦١,٣٣٥	٤,٦١٣,٧٤٤
أوراق دفع قصيرة الأجل	١١	٩,٥٢٨,٣٧٨	٩,١٦٤,١٧٧
أرصدة دائنة أخرى	١٤	٣٠٣,٥٠٧	٣٢١,٢٣٠
مخصص ضريبة الدخل والمساهمة الوطنية	٢٢	١١٧,٠٣٤	٢٠٧,٧٤٢
مجموع المطلوبات المتداولة		١٢,٢١٠,٢٥٤	١٤,٣٠٦,٨٩٣
مطلوبات غير متداولة			
أوراق دفع طويلة الأجل	١١	٦٧,١٠٦	١٥٦,٥٦٦
تمويل مرابحة طويل الأجل	١٢	١,٠٢٦,٦١٢	٦٩,٧٩١
مجموع المطلوبات غير المتداولة		١,٠٩٣,٧١٨	٢٢٦,٣٥٧
مجموع المطلوبات		١٣,٣٠٣,٩٧٢	١٤,٥٣٣,٢٥٠
حقوق الملكية			
رأس المال	١٣	١٤,٩٥٦,٣٨٩	١٤,٩٥٦,٣٨٩
احتياطي إجباري		٤,١٤٦,٤٧١	٤,٠٦٠,٦٧٣
الأرباح المدورة		٥٩٩,٩٠٩	٩٥٩,٤٦٥
مجموع حقوق الملكية		١٩,٧٠٢,٧٦٩	١٩,٩٧٦,٥٢٧
مجموع المطلوبات وحقوق الملكية		٣٣,٠٠٦,٧٤١	٣٤,٥٠٩,٧٧٧

إن الإيضاحات المرفقة من ١ الى ٢٨ تشكل جزءاً من هذه القوائم المالية الموحدة وتقرأ معها

تقرير مجلس الإدارة الرابع والستون ٢٠٢٥

الشركة الصناعية التجارية الزراعية المساهمة العامة المحدودة
الانتاج (شركة قابضة)
المفرق المملكة الأردنية الهاشمية
قائمة الدخل الشامل الموحدة للسنة المنتهية في ٣١ كانون الأول ٢٠٢٥

الموجودات	إيضاحات	٢٠٢٥ دينار	٢٠٢٤ دينار
المبيعات	١٥	٢٩,٥٥٤,١٨٩	٢٩,٧٧٠,٨٨٢
كلفة المبيعات	١٦	(٢٦,٧٢٦,١٣٣)	(٢٦,٧٠٦,٧٣٥)
مجمّل الربح		٢,٨٢٨,٠٥٦	٣,٠٦٤,١٤٧
مصاريف بيع وتوزيع	١٧	(١,٠٤٣,٠٢١)	(٩٩١,٦٩٩)
مصاريف إدارية وعمومية	١٨	(٨٣٤,٤٦٢)	(٨٢٣,١٠٥)
مصاريف التمويل		(٥٩١,٣٢٤)	(٤٢٣,٢٤٩)
إيراد ارباح محافظ استثمارية		٤١٧,٣٦٨	٣٦٢,٢١٦
إيرادات أخرى		١٩,٣٦٢	١٢,١٣٣
ربح السنة قبل الضريبة		٧٩٥,٩٧٩	١,٢٠٠,٤٤٣
ضريبة الدخل والمساهمة الوطنية	٢٢	(١٧٢,٣٥٢)	(٢٦٦,٧٧٨)
الربح والدخل الشامل للسنة		٦٢٣,٦٢٧	٩٣٣,٦٦٥
الحصة الأساسية والمخفضة للسهم من ربح السنة	١٩	٠,٠٤٢ دينار	٠,٠٦٢ دينار

قائمة التغيرات في حقوق الملكية الموحدة للسنة المنتهية في ٣١ كانون الأول ٢٠٢٥

المجموع دينار	أرباح مدورة دينار	احتياطي إجباري دينار	رأس المال دينار	
١٩,٧٩٠,٦٨١	٩٠٢,٦٣٢	٣,٩٣١,٦٦٠	١٤,٩٥٦,٣٨٩	٣١ كانون الأول ٢٠٢٣
(٧٤٧,٨١٩)	(٧٤٧,٨١٩)	-	-	توزيعات أرباح
٩٣٣,٦٦٥	٩٣٣,٦٦٥	-	-	الربح والدخل الشامل للسنة
(١٢٩,٠١٣)	(١٢٩,٠١٣)	١٢٩,٠١٣	-	المحول إلى الاحتياطي الإجباري
١٩,٩٧٦,٥٢٧	٩٥٩,٤٦٥	٤,٠٦٠,٦٧٣	١٤,٩٥٦,٣٨٩	٣١ كانون الأول ٢٠٢٤
(٨٩٧,٣٨٥)	(٨٩٧,٣٨٥)	-	-	توزيعات أرباح
٦٢٣,٦٢٧	٦٢٣,٦٢٧	-	-	الربح والدخل الشامل للسنة
(٨٥,٧٩٨)	(٨٥,٧٩٨)	٨٥,٧٩٨	-	المحول إلى الاحتياطي الإجباري
١٩,٧٠٢,٧٦٩	٥٩٩,٩٠٩	٤,١٤٦,٤٧١	١٤,٩٥٦,٣٨٩	٣١ كانون الأول ٢٠٢٥

إن الإيضاحات المرفقة من ١ الى ٢٨ تشكل جزءاً من هذه القوائم المالية الموحدة وتقرأ معها

الشركة الصناعية التجارية الزراعية المساهمة العامة المحدودة
الانتاج (شركة قابضة)
المفرق - المملكة الأردنية الهاشمية
قائمة التدفقات النقدية الموحدة للسنة المنتهية في ٣١ كانون الأول ٢٠٢٥

٢٠٢٤ دينار	٢٠٢٥ دينار	إيضاحات	الأنشطة التشغيلية
١,٢٠٠,٤٤٣	٧٩٥,٩٧٩		ربح السنة قبل الضريبة
			تعديلات:
٦٩٧,٣٢٩	٦٢٦,١٦٢	٩ (أ-ب)	استهلاك ممتلكات ومعدات
٤٢٣,٢٤٩	٥٩١,٣٢٤		مصاريف التمويل
(٦٦١)	(٤,١٤٣)		أرباح رأسمالية
			التغير في الموجودات والمطلوبات:
			شيكات برسم التحصيل
(٢٢٢,٧٤٠)	٦٠٢,٤٤٥		موجودات مالية بالتكلفة المطفأة
(١,٥٠٠,٠٠٠)	-		ذمم مدينة
(١,٢٥٥,٣٦١)	(٦٤١,٥٢٦)		بضاعة
(٨٣٦,٦٨٦)	٩٨٩,٧٢٢		ارصدة مدينة أخرى
(١٣,٢٧٠)	١٥٩,٣١٠		ذمم دائنة
٣,٠٤٤,٢٢٤	(٢,٣٥٢,٤٠٩)		أرصدة دائنة أخرى
٥٦,٤٤٠	(١٧,٧٢٣)		ضريبة الدخل المدفوعة
(٢٣٠,٧٢٤)	(٢٦٣,٠٦٠)	٢٢	صافي التدفق النقدي من الأنشطة التشغيلية
١,٣٦٢,٢٤٣	٤٨٦,٠٨١		
			الأنشطة الاستثمارية
(٣٢٨,٢١١)	(١١٤,٥٠٢)	٩ (أ-ب)	شراء ممتلكات ومعدات
-	(١,١٢٤,٢٩٣)		المدفوع على شراء مشاريع تحت التنفيذ
٣٧,٦٧٠	٧,٩٠٢		متحصلات بيع ممتلكات ومعدات
(٢٩٠,٥٤١)	(١,٢٣٠,٨٩٣)		صافي التدفق النقدي المستخدم في الأنشطة الاستثمارية
			الأنشطة التمويلية
(٤٢٣,٢٤٩)	(٥٩١,٣٢٤)		مصاريف التمويل المدفوعة
٥٦,٥٤٢	٣٦٤,٢٠١		أوراق دفع قصيرة الأجل
(٨٩,٤٦٠)	(٨٩,٤٦٠)		أوراق دفع طويلة الأجل
(٧٤٧,٨١٩)	(٨٩٧,٣٨٥)		توزيعات أرباح
٦٩,٧٩١	٩٥٦,٨٢١		صافي حركة تمويل مربحة طويل الأجل
(١,١٣٤,١٩٥)	(٢٥٧,١٤٧)		صافي التدفق النقدي المستخدم في الأنشطة التمويلية
(٦٢,٤٩٣)	(١,٠٠١,٩٥٩)		صافي التغير في النقد وما في حكمه
١,١٧٥,٢٨٥	١,١١٢,٧٩٢	٤	النقد وما في حكمه في بداية السنة
١,١١٢,٧٩٢	١١٠,٨٣٣	٤	النقد وما في حكمه في نهاية السنة

إن الإيضاحات المرفقة من ١ الى ٢٨ تشكل جزءاً من هذه القوائم المالية الموحدة وتقرأ معها

الشركة الصناعية التجارية الزراعية المساهمة العامة المحدودة
الانتاج (شركة قابضة)
المفروق - المملكة الأردنية الهاشمية
إيضاحات حول القوائم المالية الموحدة ٣١ كانون الأول ٢٠٢٥

(١) عسام

- تأسست الشركة الصناعية التجارية الزراعية - الإنتاج خلال عام ١٩٦٤ كشركة مساهمة عامة تحت الرقم (٣٤)، يتكون رأس المال المصرح به ١٠,٠٠٠,٠٠٠ سهم بقيمة اسمية (١) دينار لكل سهم.
- بموجب قرار وزارة الصناعة والتجارة المؤرخ بتاريخ ٢٤ أيلول ٢٠١٢ تم الانتهاء من عملية دمج شركة السلفوكيماويات الأردنية م.ع.م مع الشركة الصناعية التجارية الزراعية - الإنتاج بصفتها الدامجة، وأصبح رأس مال الشركة المصرح به والمكتتب به والمدفوع ١٤,٩٥٦,٣٨٩ دينار.
- إن مركز التسجيل هو المملكة الأردنية الهاشمية - المفروق.
- من أهم غايات المجموعة إنشاء كافة أنواع المصانع والمعامل والمشاغل بما في ذلك إقامة المطابع وغير ذلك من المؤسسات الصناعية الأخرى على اختلاف أنواعها بالإضافة إلى غايات الشركة المندمجة.
- تم إقرار القوائم المالية الموحدة المرفقة من قبل مجلس الإدارة في جلسته المنعقدة بتاريخ ١٨ آذار ٢٠٢٦، وهي خاضعة لموافقة الهيئة العامة للمساهمين.

(٢) التغييرات في السياسات المحاسبية

إن السياسات المحاسبية المتبعة في إعداد القوائم المالية متفقة مع تلك التي اتبعت في إعداد القوائم المالية للسنة المنتهية في ٣١ كانون الأول ٢٠٢٤، باستثناء أن الشركة قامت بتطبيق التعديلات التالية اعتباراً من ١ كانون الثاني ٢٠٢٥:

عدم قابلية العملة للتحويل - تعديلات على معيار المحاسبة الدولي رقم ٢١

- توضح التعديلات على معيار المحاسبة الدولي رقم ٢١ "أثار التغييرات في أسعار صرف العملات الأجنبية" للفترة المالية السنوية التي تبدأ في أو بعد كانون الأول ٢٠٢٥، كيفية تقييم المنشأة فيما إذا كانت العملة قابلة للتحويل وكيفية تحديد سعر الصرف الفوري عندما تكون القابلية للتحويل معدومة.
- تتطلب التعديلات أيضاً الإفصاح عن المعلومات التي تمكن مستخدمي القوائم المالية من فهم كيفية تأثير، أو توقع تأثير عدم قابلية العملة للتحويل إلى العملة الأخرى على الأداء المالي والمركز المالي والتدفقات النقدية للمنشأة.
- لم يكن لهذه التعديلات أثر جوهري على القوائم المالية للشركة.

الشركة الصناعية التجارية الزراعية المساهمة العامة المحدودة
الانتاج (شركة قابضة)
المفروق - المملكة الأردنية الهاشمية
إيضاحات حول القوائم المالية الموحدة ٣١ كانون الأول ٢٠٢٥

٣) أسس إعداد القوائم المالية

أسس إعداد القوائم المالية الموحدة

- تم إعداد القوائم المالية الموحدة وفقاً للمعايير الصادرة عن مجلس معايير المحاسبة الدولية والتفسيرات الصادرة عن لجنة تفسيرات التقارير المالية الدولية المنبثقة عن مجلس معايير المحاسبة الدولية وفقاً للقوانين المحلية النافذة.
- تم إعداد القوائم المالية الموحدة وفقاً لمبدأ التكلفة التاريخية باستثناء الموجودات المالية بالقيمة العادلة من خلال قائمة الدخل الشامل الآخر التي تظهر بالقيمة العادلة بتاريخ القوائم المالية الموحدة.
- إن الدينار الأردني هو عملة إظهار القوائم المالية الموحدة والذي يمثل العملة الرئيسية للمجموعة.

أسس توحيد القوائم المالية

- تتضمن القوائم المالية الموحدة القوائم المالية للشركة الأم والقوائم المالية للشركات التابعة لها والخاضعة لسيطرتها وتتحقق السيطرة عندما يكون للشركة القدرة على التحكم في السياسات المالية والتشغيلية للشركات التابعة، ويتم استبعاد المعاملات والأرصدة والإيرادات والمصروفات فيما بين الشركة الأم والشركات التابعة.
- يتم إعداد القوائم المالية للشركات التابعة في نفس تاريخ القوائم المالية للشركة الأم وباستخدام نفس السياسات المحاسبية المتبعة في الشركة الأم. إذا كانت الشركات التابعة تتبع سياسات محاسبية تختلف عن تلك المتبعة في الشركة الأم فيتم إجراء التعديلات اللازمة على القوائم المالية للشركات التابعة لتتطابق مع السياسات المحاسبية المتبعة في الشركة الأم.
- يتم توحيد نتائج أعمال الشركات التابعة في قائمة الدخل الشامل الموحدة من تاريخ تملكها وهو التاريخ الذي يتم فيه فعلياً انتقال سيطرة الشركة الأم على الشركات التابعة. يتم توحيد نتائج أعمال الشركات التابعة التي يتم التخلص منها في قائمة الدخل الشامل الموحدة حتى التاريخ الذي تفقد الشركة فيه السيطرة على الشركات التابعة.
- وفيما يلي عرض للشركات التابعة التي تم توحيد قوائمها المالية مع الشركة الأم:

رأس المال دينار	النشاط الرئيسي	نسبة التملك	بلد التأسيس
٥ ٥٠٠ ٠٠٠	صناعية	٪١٠٠	الأردن
١ ٥٩٦ ٨٩٩	صناعية	٪١٠٠	سوريا
٢٥٠ ٠٠٠	صناعية	٪١٠٠	الأردن

معلومات القطاعات

- قطاع الأعمال يمثل مجموعة من الموجودات والعمليات التي تشترك معاً في تقديم منتجات أو خدمات خاضعة لمخاطر وعوائد تختلف عن تلك المتعلقة بقطاعات أعمال أخرى، والتي تقيد بأنه يتم قياسها وفقاً للتقارير التي يتم استخدامها من قبل المدير التنفيذي وصانع القرار الرئيسي للمجموعة.
- القطاع الجغرافي يرتبط في تقديم منتجات أو خدمات في بيئة اقتصادية محددة خاضعة لمخاطر وعوائد تختلف عن تلك المتعلقة بقطاعات تعمل في بيئات اقتصادية أخرى.

الشركة الصناعية التجارية الزراعية المساهمة العامة المحدودة
الانتاج (شركة قابضة)
المفروق - المملكة الأردنية الهاشمية
إيضاحات حول القوائم المالية الموحدة ٣١ كانون الأول ٢٠٢٥

ممتلكات ومعدات

- تظهر الممتلكات والمعدات بالتكلفة بعد تنزيل الاستهلاك المتراكم، ويتم استبعاد تكلفة الموجودات والاستهلاك المتراكم حين بيع الممتلكات والمعدات أو التخلص منها ويتم إثبات أي أرباح أو خسائر في قائمة الدخل الشامل الموحدة.
- عندما يقل المبلغ الممكن استرداده من أي من الممتلكات والمعدات على صافي قيمتها الدفترية فإنه يتم تخفيض قيمتها إلى القيمة الممكن استرداده وتسجل قيمة التدني في قائمة الدخل الشامل الموحدة.
- يتم مراجعة العمر الإنتاجي وطريقة الاستهلاك بشكل دوري للتأكد من أن طريقة وفترة الاستهلاك تتناسب مع المنافع الاقتصادية المتوقعة من الممتلكات والمعدات.
- يتم استهلاك الممتلكات والمعدات باستخدام طريقة القسط الثابت وباستخدام النسب المئوية التالية:

%	
٩%	أثاث ومفروشات
١٠% - ٢٠%	الات مكتبية
١٠% - ٢٠%	الكمبيوتر
٥% - ١٠%	طاقة شمسية وتمديدات كهربائية وهاتف
٥%	الات ومعدات
١٥%	سيارات
١٠% - ٢٠%	معدات المختبر
٢% - ٦%	مباني وهناجر حديدية
١٠% - ٢٠%	عدد واوات

البضاعة

- يتم تسعير البضاعة بالكلفة أو صافي القيمة البيعية أيهما أقل.
- يتم احتساب التكاليف المتكبدة لإيصال كل صنف من أصناف البضاعة لوضعه الحالي كما يلي:
 - المواد الخام وقطع الغيار، يتم تحديد الكلفة باستخدام متوسط سعر الكلفة المرجح.
 - المنتجات الجاهزة، كلفة المواد الخام والمصاريف غير المباشرة الأخرى بناء على مرحلة التصنيع (الإنتاج) باستخدام طريقة متوسط الكلفة المرجح.
- تمثل صافي القيمة القابلة للتحقق سعر البيع المقدر في الظروف العادية بعد تنزيل الكلفة المقدرة لإتمام عملية الإنتاج والكلف المقدرة لإتمام عملية البيع.

ذمم مدينة

- تسجل الذمم المدينة بمبلغ الفاتورة الأصلي بعد تنزيل المبالغ المقدرة عدم تحصيلها، يتم عمل تقدير للخسائر الائتمانية المتوقعة وتشطب الديون المعدومة عندما لا يكون هناك احتمال لتحصيلها.

النقد وما في حكمه

- يمثل النقد وما في حكمه النقد في الصندوق ولدى البنوك والاستثمارات القابلة للتسييل إلى مبالغ محددة وباستحقاقات لا تتجاوز الثلاثة أشهر بحيث لا تتضمن مخاطر التغير في القيمة.

ذمم دائنة ومستحقات

- يتم إثبات المطلوبات للمبالغ المستحقة السداد في المستقبل والخدمات المستلمة سواء تمت أو لم تتم المطالبة بها من قبل المورد.

الشركة الصناعية التجارية الزراعية المساهمة العامة المحدودة
الانتاج (شركة قابضة)
المفرق - المملكة الأردنية الهاشمية
إيضاحات حول القوائم المالية الموحدة ٣١ كانون الأول ٢٠٢٥

موجودات مالية بالتكلفة المطفأة

- يتضمن هذا البند الموجودات المالية المحتفظ بها ضمن نماذج أعمال تهدف إلى تحصيل التدفقات النقدية التعاقدية.
- يتم إثبات هذه الموجودات عند الشراء بالتكلفة المطفأة مضافاً إليها مصاريف الاقتناء، وتطفاً علاوة أو خصم الشراء باستخدام طريقة العائد الفعلي.
- يتم قيد التدني في قيمة هذه الموجودات والذي يمثل الفرق بين القيمة المثبتة في السجلات والقيمة الحالية للتدفقات النقدية المتوقعة المخصومة بسعر العائد الفعلي في قائمة الدخل الشامل.

التقاص

يتم إجراء تقاص بين الموجودات المالية والمطلوبات المالية وإظهار المبلغ بالأسافي في القوائم المالية الموحدة عندما تتوفر الحقوق القانونية الملزمة لذلك وكذلك عندما يتم تسويتها على أساس التقاص أو يكون تحقق الموجودات وتسوية المطلوبات في نفس الوقت.

مخصصات

يتم الاعتراف بالمخصصات عندما يكون على المجموعة التزام (قانوني أو فعلي) ناتج عن حدث سابق، وأن تسديد الالتزامات محتمل ويمكن قياس قيمتها بشكل يعتمد عليه، يتم مراجعة المخصصات بتاريخ القوائم المالية الموحدة وتعديل قيمتها بناءً على آخر معلومات متوفرة لدى المجموعة.

تحقق الإيرادات والاعتراف بالمصاريف

- يتم احتساب إيراد المبيعات على أساس القيمة العادلة للبدل المقبوض أو المتوقع قبضه، يتم تخفيض الإيرادات بمخصصات المردودات والتتزيلات على المبيعات وأي مخصصات أخرى شبيهة.
- يتم الاعتراف بإيراد مبيعات البضاعة عند استيفاء جميع الشروط التالية:
 - عندما تقوم الشركة بنقل المنافع والمخاطر الجوهرية المرتبطة بملكية البضاعة إلى المشتري.
 - عندما لم تعد الشركة تحتفظ بملكية البضاعة كتدخل إداري مستمر وعندما لا تكون الشركة في وضع تمارس فيه تحكم فعلي على هذه البضاعة.
 - عندما يكون من المحتمل تدفق منافع اقتصادية مرتبطة بعملية البيع.
 - عندما يكون من الممكن احتساب التكاليف المتكبدة أو التي سيتم تكبدها بعملية البيع بشكل موثوق.
- يتم تسجيل العمولات كإيرادات عند تقديم الخدمات المتعلقة بها، ويتم الاعتراف بأرباح أسهم الشركات عند تحققها (إقرارها من الهيئة العامة للمساهمين).
- يتم الاعتراف بالمصاريف على أساس الاستحقاق.

جهات ذات علاقة

يتم تحديد والإفصاح عن جهات ذات علاقة من قبل إدارة المجموعة وفقاً لتعريف جهات ذات علاقة كما في معيار المحاسبة الدولي رقم ٢٤، ويتم تحديد والموافقة على الأسعار والعمولات مع جهات ذات علاقة من قبل الإدارة.

قروض

يتم الاعتراف بالقروض بالقيمة العادلة ويضاف إليها التكاليف المباشرة المتعلقة بالقروض ويتم تسجيلها لاحقاً بالتكلفة المطفأة باستخدام طريقة الفائدة الفعلية. يتم قيد الفوائد على القروض على أساس الاستحقاق.

الشركة الصناعية التجارية الزراعية المساهمة العامة المحدودة
الانتاج (شركة قابضة)
المفروق - المملكة الأردنية الهاشمية
إيضاحات حول القوائم المالية الموحدة ٣١ كانون الأول ٢٠٢٥

مصاريف الاقتراض

مصاريف الاقتراض المباشرة المتعلقة بشراء أو إنتاج أصل والذي يتطلب بالضرورة فترة طويلة ليصبح جاهزاً للاستخدام المستهدف أو للبيع، تتم رسملتها كجزء من تكاليف ذلك الأصل. إن مصاريف الاقتراض الأخرى تدرج كمصروف في السنة التي تكبدت فيها. تتكون مصاريف الاقتراض من الفوائد والتكاليف الأخرى التي تتكبدها المجموعة فيما يتعلق بالحصول على تسهيلات.

ضريبة الدخل والمساهمة الوطنية

- تمثل مصاريف الضرائب مبالغ الضرائب المستحقة والضرائب المؤجلة.
- تحتسب مصاريف الضرائب المستحقة على أساس الأرباح الخاضعة للضريبة، وتختلف الأرباح الخاضعة للضريبة عن الأرباح المعلنة في القوائم المالية الموحدة لأن الأرباح المعلنة تمثل إيرادات غير خاضعة للضريبة أو مصاريف غير قابلة للتزليل في السنة المالية وإنما في سنوات لاحقة أو الخسائر المتراكمة المقبولة ضريبياً أو بنود ليست خاضعة أو مقبولة للتزليل لأغراض ضريبية.
- تحسب الضرائب بموجب النسب الضريبية المقررة وفقاً للقوانين المعمول بها في المملكة الأردنية الهاشمية.
- إن الضرائب المؤجلة هي الضرائب المتوقعة دفعها أو استردادها نتيجة الفروقات الزمنية المؤقتة بين قيمة الموجودات أو المطلوبات في القوائم المالية الموحدة والقيمة التي يتم احتساب الربح الضريبي على أساسها. يتم احتساب الضرائب المؤجلة باستخدام طريقة الالتزام وتحتسب الضرائب المؤجلة وفقاً للنسب الضريبية التي يتوقع تطبيقها عند تسوية الالتزام الضريبي أو تحقيق الموجودات الضريبية.

العملات الأجنبية

يتم تسجيل المعاملات التي تتم بالعملات الأجنبية خلال السنة بأسعار الصرف السائدة في تاريخ إجراء المعاملات، يتم تحويل أرصدة الموجودات المالية والمطلوبات المالية بأسعار العملات الأجنبية الوسيطة السائدة في تاريخ قائمة المركز المالي الموحد والمعلنة من البنك المركزي الأردني.

استخدام التقديرات

- إن إعداد القوائم المالية الموحدة وتطبيق السياسات المحاسبية يتطلب من إدارة المجموعة القيام بتقديرات واجتهادات تؤثر في مبالغ الموجودات والمطلوبات المالية والإفصاح عن الالتزامات المحتملة. إن هذه التقديرات والاجتهادات تؤثر أيضاً على الإيرادات والمصاريف والمخصصات وكذلك احتياطي تقييم موجودات مالية بالقيمة العادلة وبشكل خاص يتطلب من إدارة المجموعة القيام بأحكام واجتهادات هامة لتقدير مبالغ وأوقات التدفقات النقدية المستقبلية وأوقاتها الناجمة عن أوضاع وظروف تلك التقديرات في المستقبل. إن التقديرات المذكورة مبنية بالضرورة على فرضيات وعوامل متعددة لها درجات متفاوتة من التقدير وعدم التيقن وإن النتائج الفعلية قد تختلف عن التقديرات وذلك نتيجة التغيرات في المستقبل في أوضاع وظروف تلك المخصصات.
- تعتقد إدارة المجموعة بأن التقديرات الواردة ضمن القوائم المالية الموحدة معقولة وهي مفصلة على النحو التالي:
- تقوم الإدارة بتكوين مخصص للمخزون بطيء الحركة والتالف وفقاً للسياسة المحاسبية المتبعة حيث يتم مقارنة القيمة القابلة للاسترداد من المخزون مع القيمة الدفترية لهذا المخزون وذلك لتحديد قيمة المخصص.
- تقوم الإدارة بتكوين مخصص لانخفاض قيمة الذمم المدينة وفقاً للسياسة المحاسبية المتبعة حيث يتم مقارنة القيمة القابلة للاسترداد من الذمم المدينة مع القيمة الدفترية لهذه الذمم آخذين بالاعتبار الضمانات والتسويات مقابل كل ذمة على حدى.
- تقوم الإدارة بإعادة تقدير الأعمار الإنتاجية للأصول الملموسة وغير الملموسة بشكل دوري لغايات احتساب الاستهلاكات والاطفاءات السنوية اعتماداً على الحالة العامة لتلك الأصول وتقديرات الأعمار الإنتاجية المتوقعة في المستقبل، ويتم أخذ خسارة التدني في قائمة الدخل الشامل.
- تقوم الإدارة بمراجعة دورية للموجودات المالية والتي تظهر بالتكلفة لتقدير أي تدني في قيمتها ويتم أخذ هذا التدني في قائمة الدخل الشامل الموحد للسنة.

الشركة الصناعية التجارية الزراعية المساهمة العامة المحدودة
الانتاج (شركة قابضة)
المفروق - المملكة الأردنية الهاشمية
إيضاحات حول القوائم المالية الموحدة ٣١ كانون الأول ٢٠٢٥

- يتم تكوين مخصص لقاء القضايا المقامة ضد المجموعة اعتماداً على دراسة قانونية معدة من قبل مستشاري المجموعة والتي بموجبها يتم تحديد المخاطر المحتمل حدوثها في المستقبل، ويعاد النظر في تلك الدراسات بشكل دوري.
- يتم تكوين مخصص لضريبة الدخل عن أرباح السنة الحالية، والتقديرات الضريبية المستحقة والمتوقعة عن السنة السابقة عن المخصص المقطوع في حالة الوصول إلى تسوية نهائية مع دائرة الدخل عن السنة السابقة.
- مستويات القيمة العادلة: يتوجب التحديد والإفصاح عن المستوى في تسلسل القيمة العادلة الذي تصنف فيه مقاييس القيمة العادلة كاملة وفصل قياسات القيمة العادلة كاملة وفقاً للمستويات المحددة في المعايير الدولية للتقارير المالية. الفرق بين المستوى ٢ والمستوى ٣ لمقاييس القيمة العادلة يعني تقييم ما إذا كانت المعلومات أو المدخلات يمكن ملاحظتها ومدى أهمية المعلومات التي لا يمكن ملاحظتها مما يتطلب وضع أحكام وتحليل دقيق للمدخلات المستخدمة لقياس القيمة العادلة بما في ذلك الأخذ بالاعتبار كافة العوامل التي تخص الأصل أو الالتزام.

(٤) نقد في الصندوق وأرصدة لدى البنوك

٢٠٢٤ دينار	٢٠٢٥ دينار	
١,١١٢,٧٩٢	١١٠,٨٣٣	أرصدة لدى البنوك

(٥) موجودات مالية بالتكلفة المطفأة

٢٠٢٤ دينار	٢٠٢٥ دينار	
٨,٠٠٠,٠٠٠	٨,٠٠٠,٠٠٠	*محافظ استثمارية (سندات مقارضة)

*محافظ استثمارية البنك الإسلامي الأردني نصف سنوية بنسبة عائد سنوي وفقاً لنظام الشريعة الإسلامية علماً بأن العائد على السندات كان يتراوح بين من ٣.٨٪ إلى ٥٪ لعام ٢٠٢٤ و ٢٠٢٥.

(٦) ذمم مدينة

٢٠٢٤ دينار	٢٠٢٥ دينار	
٢,٥٨٥,٤٢٤	٢,٣٦٤,٧٠٨	ذمم مدينة محلية
١٩,٩٧٧	١٦,١٩٠	ذمم موظفين
١١٧,٠٦٤	١١٢,٦٢٩	ذمم صندوق ادخار موظفين
١,١١٢,٧٤٥	١,٩٨٣,٢٠٩	ذمم تصدير
٣,٨٣٥,٢١٠	٤,٤٧٦,٧٣٦	
(٦٦٩,٨٢٦)	(٦٦٩,٨٢٦)	ينزل: مخصص خسائر ائتمانية متوقعة
٣,١٦٥,٣٨٤	٣,٨٠٦,٩١٠	

تتبع المجموعة سياسة التعامل مع أطراف مؤهلة ائتمانيا بالإضافة للحصول على ضمانات كافية حيثما كان مناسباً، وذلك من أجل تخفيض خطر الخسائر المالية الناجمة عن عدم الوفاء بالالتزامات. وتقوم المجموعة بأخذ مخصص مقابل الذمم التي لا يتم تحصيلها لأكثر من ٣٦٥ يوم في حال عدم وجود حركة سداد عليها.

تقرير مجلس الإدارة الرابع والستون ٢٠٢٥

الشركة الصناعية التجارية الزراعية المساهمة العامة المحدودة
الانتاج (شركة قابضة)
المفرق - المملكة الأردنية الهاشمية
إيضاحات حول القوائم المالية الموحدة ٣١ كانون الأول ٢٠٢٥

تفاصيل اعمار الذمم المدينة المحلية والتصدير:

٢٠٢٤ دينار	٢٠٢٥ دينار	
٨٥١,٩٩٦	١,٠٦٥,٥٠٥	من ١ - ٣٠ يوم
١,١٦٧,٠٦٢	١,٣٨٠,١١٠	من ٣١ - ٦٠ يوم
١,٢٤٦,٣٢٦	١,٤١٤,٨٥٠	من ٦١ - ٩٠ يوم
٥٦٩,٨٢٦	٦١٦,٢٧١	أكثر من ٩٠ يوم
<u>٣,٨٣٥,٢١٠</u>	<u>٤,٤٧٦,٧٣٦</u>	

فيما يلي الحركة التي تمت على مخصص الخسائر الائتمانية المتوقعة:

٢٠٢٤ دينار	٢٠٢٥ دينار	
٦٦٩,٨٢٦	٦٦٩,٨٢٦	رصيد بداية السنة
<u>٦٦٩,٨٢٦</u>	<u>٦٦٩,٨٢٦</u>	رصيد نهاية السنة

(٧) المخزون

٢٠٢٤ دينار	٢٠٢٥ دينار	
٣,١٢٥,٠٥٥	٢,٢٧٩,٩٣٣	مواد خام وتعبئة وتغليف
٦٤٣,٨٧٩	٤٩٠,٢١٠	بضاعة جاهزة وتحت التصنيع
٢٤٧,٥١٣	٢٥٧,٧٣٣	قطع غيار
١٠٨,٢٣٩	١٠٧,٠٨٨	محروقات ومواد عامة
(٢٢٢,٦٤٨)	(٢٢٢,٦٤٨)	مخصص بضاعة بطيئة الحركة
<u>٣,٩٠٢,٠٣٨</u>	<u>٢,٩١٢,٣١٦</u>	

(٨) أرصدة مدينة أخرى

٢٠٢٤ دينار	٢٠٢٥ دينار	
١٣٥,٩٩٤	١٣٦,٢٤٤	تأمينات مستردة وكفالات
١١,٣٨٠	١٦,٨١٢	مصاريف مدفوعة مقدماً
٧٧٤,٥٥٦	٥٣١,٧٣٧	أمانات ضريبة مبيعات (بالصافي)
١٥٨,٤٨٣	٢٣١,٨٢٢	تأمينات اعتمادات مستندية ومصاريف بضاعة بطريق
٣,٨٩٥	٨,٣٨٣	أمانات ضريبة الدخل - اقتطاعات
<u>١,٠٨٤,٣٠٨</u>	<u>٩٢٤,٩٩٨</u>	

الشركة الصناعية التجارية الزراعية المساهمة العامة المحدودة
الانتاج (شركة قابضة)
المفرق - المملكة الأردنية الهاشمية

إيضاحات حول القوائم المالية الموحدة ٣١ كانون الأول ٢٠٢٥

٩-أ) ممتلكات ومعدات

المجموع دينار	عدد وأنوات دينار	مباني وهناجر حديدية دينار	معدات المختبر دينار	سيارات دينار	آلات ومعدات * ومكانن دينار	كهربائية وهاتف * دينار	الكمبيوتر دينار	آلات مكتبية دينار	أثاث ومفروشات دينار	أرض دينار	٢٠٢٥
٣٧,٨١٧,٨١٦	٤٥٩,٩٣١	٧,٩٥٧,٤٠٣	٤٣,٨٤٤	٧٠٣,٤٩٢	٢٢,٤٣٥,٥٢٠	٣,٧٨٤,٦٩٤	٢٠٢,١١٠	٢٤,٢١٩	١٠٣,١٩٥	٢,١٠٣,٤٠٨	٣١ كانون الأول ٢٠٢٤
١١٤,٥٠٢	٧,٠٦٩	٥٣,٣١٣	-	١٧,٥٦٣	٢٨,٢٤١	٥,٧٥٩	١,٤١٩	-	١,١٣٨	-	إضافات خلال السنة
(٧,٩٧٠)	-	(٧,٩٧٠)	-	-	-	-	-	-	-	-	استبعادات خلال السنة
٣٧,٩٢٤,٣٤٨	٤٦٧,٠٠٠	٨,٠٠٢,٧٤٦	٤٣,٨٤٤	٧٢١,٠٥٥	٢٢,٤٦٣,٧٦١	٣,٧٩٠,٤٥٣	٢٠٣,٥٢٩	٢٤,٢١٩	١٠٤,٣٣٣	٢,١٠٣,٤٠٨	٣١ كانون الأول ٢٠٢٥
التكلفة											
الاستهلاك المتراكم											
٢٤,٠٤٣,١٠٨	٤٢٣,٧٢٧	٥,٣١٣,٦٣٣	٤١,٢٢٢	٥٦١,٨٧٦	١٥,٦٨٣,٧٠٣	١,٧٤٦,١١٨	١٦٩,٦٨٥	٢١,٠٧٦	٨٢,٠٦٨	-	٣١ كانون الأول ٢٠٢٤
٦٢٦,١٦٢	١٠,٦٤٣	١٢٩,٧٦٩	٦٩٧	٢٧,٠٧٠	٢٦٧,٥٩٩	١٧٨,٢٩٤	٨,٦٠٤	-	٣,٤٨٦	-	استهلاك خلال السنة
(٤,٢١١)	-	(٤,٢١١)	-	-	-	-	-	-	-	-	استبعادات خلال السنة
٢٤,٦٦٥,٠٥٩	٤٣٤,٣٧٠	٥,٤٣٩,١٩١	٤١,٩١٩	٥٨٨,٩٤٦	١٥,٩٥١,٣٠٢	١,٩٢٤,٤١٢	١٧٨,٢٨٩	٢١,٠٧٦	٨٥,٥٥٤	-	٣١ كانون الأول ٢٠٢٥
صافي القيمة الدفترية											
١٣,٧٧٤,٧٠٨	٣٦,٢٠٤	٢,٦٤٣,٧٧٠	٢,٦٢٢	١٤١,٦١٦	٦,٧٥١,٨١٧	٢,٠٣٨,٥٧٦	٣٢,٤٢٥	٣,١٤٣	٢١,١٢٧	٢,١٠٣,٤٠٨	٣١ كانون الأول ٢٠٢٤
١٣,٢٥٩,٢٨٩	٣٢,٦٣٠	٢,٥٦٣,٥٥٥	١,٩٢٥	١٣٢,١٠٩	٦,٥١٢,٤٥٩	١,٨٦٦,٠٤١	٢٥,٢٤٠	٣,١٤٣	١٨,٧٧٩	٢,١٠٣,٤٠٨	٣١ كانون الأول ٢٠٢٥

* هناك آلات ومعدات ومكانن متوقفة عن العمل بلغ صافي قيمتها الدفترية ٣,٤١٤,٠٨٥ دينار وقيمة استهلاك السنة ٦٢,٠٠٠ دينار كما في ٣١ كانون الأول ٢٠٢٥ ولا يوجد تدني في قيمتها وفقا لتقديرات المهندسين الفنيين والإدارة في المجموعة.

الشركة الصناعية التجارية الزراعية المساهمة العامة المحدودة
الإنتاج (شركة قابضة)
المفرق - المملكة الأردنية الهاشمية

إيضاحات حول القوائم المالية الموحدة ٣١ كانون الأول ٢٠٢٥

٩-ب) ممتلكات ومعدات

طاقة شمسية											
المجموع دينار	عدد وحدات	مباني وهياكل حديدية	معدات المختبر	سيارات دينار	آلات ومعدات * ومكينات دينار	وحدات كهربائية * وهاتف دينار	الكمبيوتر دينار	آلات مكتبية دينار	أثاث ومفروشات دينار	أرض دينار	٢٠٢٤
التكلفة											
٣٧,٥٨٨,٦٤٠	٤٤٩,٧٩١	٧,٩٣٨,٤٥٠	٤٣,٨٤٤	٦٨٧,٤٠٨	٢٢,٢٣٦,٨٩٥	٣,٨٠٧,٥١٤	١٩٩,٧٢٥	٢٤,٢١٩	٩٧,٣٨٦	٢,١٠٣,٤٠٨	٢٠٢٣
٣٢٨,٢١١	١٠,١٤٠	٢٤,٥٨٩	-	٤٩,٤١١	٢٣٢,٠٠٦	٣,٨٧١	٢,٣٨٥	-	٥,٨٠٩	-	اضافات خلال السنة
(٩٩,٠٣٥)	-	(٥,٦٣٦)	-	(٣٣,٣٢٧)	(٣٣,٣٨١)	(٢٦,٦٩١)	-	-	-	-	استيعادات خلال السنة
٣٧,٨١٧,٨١٦	٤٥٩,٩٣١	٧,٩٥٧,٤٠٣	٤٣,٨٤٤	٧٠٣,٤٩٢	٢٢,٤٣٥,٥٢٠	٣,٧٨٤,٦٩٤	٢٠٢,١١٠	٢٤,٢١٩	١٠٣,١٩٥	٢,١٠٣,٤٠٨	٢٠٢٤
الاستهلاك المتراكم											
٢٣,٤٠٧,٨٠٥	٤١٠,٩٦٢	٥,١٣٥,٥١٥	٤٠,٠٩٠	٥٥٧,٨٣٢	١٥,٣٧١,٨١٧	١,٦٣٠,٩٤٦	١٦١,٣٤٤	٢٠,٢٩٥	٧٩,٠٠٤	-	٢٠٢٣
٦٩٧,٣٢٩	١٢,٧٦٥	١٨٣,٧٥٤	١,١٣٢	٣١,٨٣٢	٣١٣,٧٩٧	١٤١,٨٦٣	٨,٣٤١	٧٨١	٣,٠٦٤	-	استهلاك خلال السنة
(٦٢,٠٢٦)	-	(٥,٦٣٦)	-	(٢٧,٧٨٨)	(١,٩١١)	(٢٦,٦٩١)	-	-	-	-	استيعادات خلال السنة
٢٤,٠٤٣,١٠٨	٤٢٣,٧٢٧	٥,٣١٣,٦٣٣	٤١,٢٢٢	٥٦١,٨٧٦	١٥,٦٨٣,٧٠٣	١,٧٤٦,١١٨	١٦٩,٦٨٥	٢١,٠٧٦	٨٢,٠٦٨	-	٢٠٢٤
صافي القيمة الدفترية											
١٤,١٨٠,٨٣٥	٣٨,٨٢٩	٢,٨٠٢,٩٢٥	٣,٧٥٤	١٢٩,٥٧٦	٦,٨٦٥,٠٧٨	٢,١٧٦,٥٦٨	٣٨,٣٨١	٣,٩٢٤	١٨,٣٨٢	٢,١٠٣,٤٠٨	٢٠٢٣
١٣,٧٧٤,٧٠٨	٣٦,٢٠٤	٢,٦٤٣,٧٧٠	٢,٦٢٢	١٤١,٦١٦	٦,٧٥١,٨١٧	٢,٠٣٨,٥٧٦	٣٢,٤٢٥	٣,١٤٣	٢١,١٢٧	٢,١٠٣,٤٠٨	٢٠٢٤

* هناك آلات ومعدات ومكانن متوقفة عن العمل بلغ صافي قيمتها الدفترية ٣,٤٧٦,٠٨٥ دينار وقيمة استهلاك السنة ٩٧,١٨٣ دينار كما في ٣١ كانون الأول ٢٠٢٤ ولا يوجد تدني في قيمتها وفقاً لتقديرات المهندسين الفنيين والإدارة في المجموعة.

تقرير مجلس الإدارة الرابع والستون ٢٠٢٥

الشركة الصناعية التجارية الزراعية المساهمة العامة المحدودة
الانتاج (شركة قابضة)
المفروق - المملكة الأردنية الهاشمية
إيضاحات حول القوائم المالية الموحدة ٣١ كانون الأول ٢٠٢٥

(١٠) ذمم دائنة

٢٠٢٤ دينار	٢٠٢٥ دينار	
٢٩٧,٣٩٩	٤٧٨,٣٠٠	ذمم تجارية محلية
٤,٣١٤,٤٨٩	١,٧٨٣,٠٣٥	ذمم تجارية خارجية
١,٨٥٦	-	ذمم موظفين
<u>٤,٦١٣,٧٤٤</u>	<u>٢,٢٦١,٣٣٥</u>	

(١١) أوراق الدفع

٢٠٢٤ دينار	٢٠٢٥ دينار	
٩ ١٠٧ ٦٣٥	٩ ١٦٤ ١٧٧	أوراق دفع قصيرة الأجل
٢٤٦ ٠٢٦	١٥٦ ٥٦٦	أوراق دفع طويلة الأجل
<u>٩ ٣٥٣ ٦٦١</u>	<u>٩ ٣٢٠ ٧٤٣</u>	

يمثل هذا البند أوراق دفع للبنك الإسلامي الأردني بنسب مربحة على الدولار تتراوح ما بين (٢.٧٥٪ - ٣.٥٪) لعام ٢٠٢٥، حيث قام البنك الإسلامي بمنح المجموعة تسهيلات بنكية متمثلة في سقف مربحة مقابل رهن عقاري من الدرجة الأولى على أراضي المجموعة في المفروق وفي وادي العش في محافظة الزرقاء.

(١٢) تمويل مربحة طويل الأجل

حصلت المجموعة على تمويل مربحة طويل الأجل خلال العام ٢٠٢٤ من البنك الإسلامي الأردني بسقف يبلغ ٣,١٢٤,٧٢٠ دينار أردني لشراء مكائن والليات ووحد غاز ومعدات أخرى تلزم لإتمام المصنع لمدة ٧٢ شهرا وفترة سماح لسداد الأقساط لمدة ١٢ شهرا وبمعدل ربح إجمالي ١١,٢٠٪.

٢٠٢٤ دينار	٢٠٢٥ دينار	
٦٩,٧٩١	١,٠٢٦,٦١٢	تمويل مربحة - البنك الإسلامي الأردني

(١٣) حقوق الملكية

رأس المال

- يبلغ رأس المال المصرح به والمدفوع ١٤,٩٥٦,٣٨٩ دينار مقسم إلى ١٤,٩٥٦,٣٨٩ سهم بقيمة اسمية دينار للسهم.
- بتاريخ ٢٤ أيلول ٢٠١٢ صدرت الموافقة من معالي وزير الصناعة والتجارة على زيادة رأس مال الشركة المصرح به والمكتتب بقيمة ١٤,٩٥٦,٣٨٩ دينار/ سهم والذي يمثل رأس مال الشركة المندمجة (شركة السلفوكيماويات الأردنية م.ع.م.) ليصبح رأس المال الجديد ١٤,٩٥٦,٣٨٩ دينار/ سهم بدلا من ١٠,٠٠٠,٠٠٠ دينار/ سهم وإضافة غايات الشركة المندمجة إلى غايات الشركة الدامجة هذا وقد تم تسجيل أسهم الزيادة البالغة ٤,٩٥٦,٣٨٩ دينار/ سهم والذي يمثل رأس مال الشركة المندمجة (شركة السلفوكيماويات الأردنية م ع م) لدى هيئة الأوراق المالية ومركز إيداع الأوراق المالية.

تقرير مجلس الإدارة الرابع والستون ٢٠٢٥

الشركة الصناعية التجارية الزراعية المساهمة العامة المحدودة الانتاج (شركة قابضة) المفرق - المملكة الأردنية الهاشمية إيضاحات حول القوائم المالية الموحدة ٣١ كانون الأول ٢٠٢٥

احتياطي إجباري

تمثل المبالغ المتجمعة في هذا الحساب ما تم تحويله بنسبة ١٠٪ من الأرباح السنوية قبل الضرائب للشركة الام خلال السنة والسنوات السابقة ولا يجوز وقفه قبل أن يبلغ حساب الاحتياطي الإجباري المتجمع ما يعادل ٢٥٪ من رأس مال الشركة المصرح به إلا أنه يجوز بموافقة الهيئة العامة للشركة الاستمرار في اقتطاع هذه النسبة السنوية إلى أن يبلغ هذا الاحتياطي ما يعادل مقدار رأس مال الشركة المصرح به وكذلك تتضمن ما تم تحويله بنسبة ١٠٪ من الأرباح السنوية قبل الضرائب خلال السنة والسنوات السابقة للشركة التابعة الشركة المتحدة لصناعة السلفوكيماويات والمنظفات وهو غير قابل للتوزيع على المساهمين، للهيئة العامة وبعد استنفاد الاحتياطيات الأخرى أن تقرر في اجتماع هيئة عامة غير عادية إطفاء الخسائر المتراكمة من المبالغ المتجمعة في حساب الاحتياطي الإجباري على أن يعاد بناؤه وفقاً لأحكام القانون.

(١٤) أرصدة دائنة أخرى

٢٠٢٤ دينار	٢٠٢٥ دينار	
٢٥٨,٢٨٠	٢٤٤,٦٦٧	أرباح مساهمين غير مدفوعة
٣٧,٩٥٠	٣٠,٩٨٠	مصاريف مستحقة
٢٥,٠٠٠	٢٥,٠٠٠	مكافأة أعضاء هيئة المديرين
-	٢,٨٦٠	أمانات ضريبة الدخل
<u>٣٢١,٢٣٠</u>	<u>٣٠٣,٥٠٧</u>	

(١٥) المبيعات

٢٠٢٤ دينار	٢٠٢٥ دينار	
٢٩,٥٥٩,٣٢١	٢٧,٩٧٨,٧٠٤	مبيعات مواد جاهزة
٢١١,٥٦١	١,٥٧٥,٤٨٥	مبيعات مواد خام
<u>٢٩,٧٧٠,٨٨٢</u>	<u>٢٩,٥٥٤,١٨٩</u>	
		* تفاصيل مبيعات مواد جاهزة:
٢٠٢٤ دينار	٢٠٢٥ دينار	
١٥,٤٨٥,٨٨٧	١٥,٥٠٦,١٢٩	مبيعات مواد جاهزة محلية
١٤,٠٧٣,٤٣٤	١٢,٤٧٢,٥٧٥	مبيعات مواد جاهزة خارجية
<u>٢٩,٥٥٩,٣٢١</u>	<u>٢٧,٩٧٨,٧٠٤</u>	

(١٦) تكلفة المبيعات

٢٠٢٤ دينار	٢٠٢٥ دينار	
٢٧٢,٦٤٣	٦٤٣,٨٧٩	بضاعة جاهزة وتحت التصنيع بداية السنة
٢٣,٦٤٨,٩٥٤	٢٢,٠٣٤,٢٥٨	مواد أولية مستخدمة في الإنتاج
١٥٥,٢٢٨	١,٥٢٧,١٩٢	كلف مواد خام مباعة
١,٧١٤,٤٦٩	١,٥٢٠,٦٢٠	كهرباء ومياه ومحروقات وطوابع
٧٦١,٣٩٦	٧٣٨,٨٤٩	رواتب وأجور وملحقاتها
٥٧٩,١٤٢	٥٤٤,٨٣٢	استهلاك ممتلكات ومعدات
١٦١,٨٣٢	١٥٩,٩٩١	صيانة وقطع غيار
٥,٤٤٥	١,٣٩٦	تحميل ورسوم جمركية ونقل
١١,٨٨٧	١٠,٤٨٧	تأمين مشتريات بضاعة
٢,٤٦٩	١,٨٢٤	مواد مخبرية
٣٧,١٤٩	٣٣,٠١٥	أخرى
<u>(٦٤٣,٨٧٩)</u>	<u>(٤٩٠,٢١٠)</u>	بضاعة جاهزة وتحت التصنيع نهاية السنة
<u>٢٦,٧٠٦,٧٣٥</u>	<u>٢٦,٧٢٦,١٣٣</u>	

تقرير مجلس الإدارة الرابع والستون ٢٠٢٥

الشركة الصناعية التجارية الزراعية المساهمة العامة المحدودة
الانتاج (شركة قابضة)
المفرق - المملكة الأردنية الهاشمية
إيضاحات حول القوائم المالية الموحدة ٣١ كانون الأول ٢٠٢٥

١٧ مصاريف بيع وتوزيع

٢٠٢٤	٢٠٢٥	
دينسار	دينسار	
١٠٤,٣٠٨	١١٠,٥٢٦	رواتب وأجور وملحقاتها
٧٣٧,٣٢٠	٧٨٣,٣٦٨	أجور نقل وشحن وتحميل
-	١٨,٦٣٥	عمولات بيع
٢٨,٥٦٨	١٧,٤٨٤	دعاية وإعلان
٥,٩٠٢	٧,١٤٨	رسوم موافقات
٢٦,٠٣١	٢٤,١٩٠	طوابع ورسوم وعلامات
٤,٥٤٢	٢,٥٥٥	محروقات وصيانة
٧٦,٢٣٣	٧٠,٩٠٢	مصاريف تصدير
٨,٧٩٥	٨,٢١٣	أخرى
<u>٩٩١,٦٩٩</u>	<u>١,٠٤٣,٠٢١</u>	

١٨ مصاريف إدارية وعمومية

٢٠٢٤	٢٠٢٥	
دينسار	دينسار	
٥٣٨,٦٧٥	٥٨٤,٨٧٨	رواتب وأجور وملحقاتها
١٢,٢٠٧	١٢,٦٠٢	بريد وهاتف
٩,٧١٢	٨,٠٣٥	ضرائب ورسوم حكومية وطوابع
١١٨,١٨٧	٨١,٣٣٠	استهلاك ممتلكات ومعدات
١٧,٧٥٥	٢٠,٣٧٢	اشتراكات
١٨,٠٠٠	٢٢,٠٥٠	أتعاب مهنية واستشارات قانونية
٤,٦٧٠	٤,٨٠٧	قرطاسية ومطبوعات
٣,٦٠٨	٥,٣٧٩	كهرباء ومياه ومحروقات
٥,١٦٦	٣,٥٣٢	ضيافة
١١,٤٧٩	٥,٣٥٦	نظافة
١,٠٧٢	٦١٤	اجتماعات الهيئة العامة
١,٦٠٠	١,٨٠٠	تبرعات
٢٤,٠٠٠	٢٤,٠٠٠	تنقلات أعضاء مجلس إدارة
١٣,٢١٩	١٩,٥٩٦	مسققات ومجاري
٦,٣٦٠	٦,١٢٥	أجور نقل وتحميل وتنزيل
-	٤,٠٠٤	سفر وتنقلات
٢٥,٠٠٠	٢٥,٠٠٠	مكافأة أعضاء هيئة المديرين
١,٠٠٠	٥٠٠	رسوم ايزو
٩,٤٦٣	-	ضريبة دخل سنوات سابقة
١,٩٣٢	٤,٤٨٢	أخرى
<u>٨٢٣,١٠٥</u>	<u>٨٣٤,٤٦٢</u>	

تقرير مجلس الإدارة الرابع والستون ٢٠٢٥

الشركة الصناعية التجارية الزراعية المساهمة العامة المحدودة
الانتاج (شركة قابضة)
المفروق - المملكة الأردنية الهاشمية
إيضاحات حول القوائم المالية الموحدة ٣١ كانون الأول ٢٠٢٥

١٩ الحصة الأساسية والمخفضة للسهم من ربح السنة

٢٠٢٤ دينار	٢٠٢٥ دينار	
٩٣٣,٦٦٥	٦٢٣,٦٢٧	الربح والدخل الشامل للسنة
١٤,٩٥٦,٣٨٩	١٤,٩٥٦,٣٨٩	المتوسط المرجح لعدد الأسهم
٠,٠٦٢	٠,٠٤٢	

٢٠ إدارة المخاطر

مخاطر أسعار المربحة

إن المجموعة تلتزم بأحكام الشريعة الإسلامية السمحة ولا تتعامل بالفوائد فإن حساسية أرباح المجموعة وحقوق الملكية لا تتعرض للتغير في أسعار الفائدة الربوية.

مخاطر تقلب أسعار العملات

تتمثل مخاطر العملات في الخطر من تذبذب قيمة الأدوات المالية بسبب تقلبات أسعار العملات الأجنبية. حيث إن معظم تعاملات المجموعة هي بالدينار الأردني والدولار الأمريكي وحيث أن سعر صرف الدينار مربوط بسعر ثابت مع الدولار الأمريكي، فإن الأرصدة في الدولار الأمريكي لا تمثل مخاطر هامة لتقلبات العملات الأجنبية وإن حساسية خسارة المجموعة وحقوق الملكية للتغير في أسعار صرف العملات الأجنبية يعتبر غير جوهري.

مخاطر الائتمان

تمثل مخاطر الائتمان مخاطر تعرض المجموعة لخسارة مالية جراء عدم وفاء العميل أو الطرف المتعامل مع المجموعة بأداة مالية بالتزاماته التعاقدية وتنتج هذه المخاطر بشكل رئيسي من الذمم التجارية. تمثل القيمة المدرجة للموجودات المالية القيمة القصوى التي يمكن أن تتعرض لها الموجودات لمخاطر الائتمان كما في تاريخ القوائم المالية الموحدة كما يلي:

٢٠٢٤ دينار	٢٠٢٥ دينار	
١,١١٢,٧٩٢	١١٠,٨٣٣	أرصدة لدى البنوك
٣,٤٧٠,٥٤٧	٢,٨٦٨,١٠٢	شيكات برسم التحصيل
٣,١٦٥,٣٨٤	٣,٨٠٦,٩١٠	ذمم مدينة
١,٠٧٢,٩٢٨	٩٠٨,١٨٦	أرصدة مدينة أخرى
٨,٨٢١,٦٥١	٧,٦٩٤,٠٣١	

تقرير مجلس الإدارة الرابع والستون ٢٠٢٥

الشركة الصناعية التجارية الزراعية المساهمة العامة المحدودة
الانتاج (شركة قابضة)
المفروق - المملكة الأردنية الهاشمية
إيضاحات حول القوائم المالية الموحدة ٣١ كانون الأول ٢٠٢٥

مخاطر السيولة

إن مخاطر السيولة هي المخاطر الناجمة عن عدم قدرة المجموعة على الوفاء بالتزاماتها المالية عند استحقاقها. إن إدارة المجموعة للسيولة تكمن في التأكد قدر الإمكان من أن المجموعة تحتفظ دائماً بسيولة كافية للوفاء بالتزاماتها عندما تصبح واجبة الدفع في الظروف العادية والاضطرارية دون تحمل خسائر غير مقبولة أو مخاطر قد تؤثر على سمعة المجموعة ولا يوجد تأثير مادي لهذا النوع من المخاطر على المجموعة وذلك بأن المجموعة تحافظ على وجود تسهيلات ائتمانية.

يلخص الجدول أدناه توزيع المطلوبات المالية (غير مخصومة) كما في ٣١ كانون الأول على أساس السنة المتبقية للاستحقاق التعاقدية وأسعار الفائدة السوقية الحالية:

المجموع دينسار	أكثر من سنة دينسار	أقل من سنة دينسار	
٣١ كانون الأول ٢٠٢٤			
٤,٦١٣,٧٤٤	-	٤,٦١٣,٧٤٤	ذمم دائنة
٩,١٦٤,١٧٧	-	٩,١٦٤,١٧٧	أوراق دفع قصيرة الأجل
١٥٦,٥٦٦	١٥٦,٥٦٦	-	أوراق دفع طويلة الأجل
٦٩,٧٩١	٦٩,٧٩١	-	تمويل مرابحة طويل الأجل
<u>١٤,٠٠٤,٢٧٨</u>	<u>٢٢٦,٣٥٧</u>	<u>١٣,٧٧٧,٩٢١</u>	
٣١ كانون الأول ٢٠٢٥			
٢,٢٦١,٣٣٥	-	٢,٢٦١,٣٣٥	ذمم دائنة
٩,٥٢٨,٣٧٨	-	٩,٥٢٨,٣٧٨	أوراق دفع قصيرة الأجل
٦٧,١٠٦	٦٧,١٠٦	-	أوراق دفع طويلة الأجل
١,٠٢٦,٦١٢	١,٠٢٦,٦١٢	-	تمويل مرابحة طويل الأجل
<u>١٢,٨٨٣,٤٣١</u>	<u>١,٠٩٣,٧١٨</u>	<u>١١,٧٨٩,٧١٣</u>	

الشركة الصناعية التجارية الزراعية المساهمة العامة المحدودة
الانتاج (شركة قابضة)
المفروق - المملكة الأردنية الهاشمية
إيضاحات حول القوائم المالية الموحدة ٣١ كانون الأول ٢٠٢٥

(٢١) القيمة العادلة للأدوات المالية

- تتمثل الأدوات المالية في الموجودات المالية والمطلوبات المالية.
- تتكون الموجودات المالية من نقد في الصندوق وأرصدة لدى البنوك وشيكات برسم التحصيل والذمم المدينة وتأمينات واعتمادات وبعض الأرصدة المدينة الأخرى تتكون المطلوبات المالية من الذمم الدائنة ومخصص ضريبة الدخل والأرصدة الدائنة الأخرى.
- إن القيمة العادلة للأدوات المالية لا تختلف بشكل جوهري عن القيمة الدفترية لهذه الأدوات.

(٢٢) ضريبة الدخل والمساهمة الوطنية

شركة الصناعية التجارية الزراعية (الإنتاج)

- لم يتم احتساب مخصص ضريبة الدخل المستحقة عن نتائج أعمال الشركة للسنة المنتهية في ٣١ كانون الأول ٢٠٢٥ بسبب زيادة المصاريف عن الإيرادات الخاضعة للضريبة.
- تبلغ نسبة ضريبة الدخل السائدة لنشاط الشركة في الأردن ٢٠٪ مضافا إليها ١٪ مساهمة وطنية.
- قامت الشركة بتقديم كشوف التقدير الذاتي لدائرة ضريبة الدخل والمبيعات عن نتائج الأعمال للسنوات المالية المنتهية في ٣١ كانون الأول ٢٠٢٣ و ٢٠٢٤ ولم تقم الدائرة بمراجعة السجلات حتى تاريخ إعداد هذه القوائم المالية.
- تم إنهاء الوضع الضريبي لغاية سنة ٢٠٢٢.

الشركة المتحدة لصناعة السلفوكيماويات والمنظفات

- تم احتساب مخصص ضريبة الدخل المستحقة عن نتائج أعمال الشركة للسنة المنتهية في ٣١ كانون الأول ٢٠٢٥ وفقاً لقانون ضريبة الدخل رقم (٣٨) لسنة ٢٠١٨.
- تبلغ نسبة ضريبة الدخل السائدة لنشاط الشركة في الأردن ٢٠٪ مضافا إليها ١٪ مساهمة وطنية.
- قامت الشركة بتقديم كشوف التقدير الذاتي لدائرة ضريبة الدخل والمبيعات عن نتائج الأعمال للسنوات المالية المنتهية في ٣١ كانون الأول ٢٠٢٢، ٢٠٢٣، ٢٠٢٤ ولم تقم الدائرة بمراجعة السجلات حتى تاريخ إعداد هذه القوائم المالية.
- تم إنهاء الوضع الضريبي لغاية سنة ٢٠٢١.
- إن الحركة على مخصص ضريبة الدخل هي كما يلي:

٢٠٢٤ دينار	٢٠٢٥ دينار	
١٧١,٦٨٨	٢٠٧,٧٤٢	رصيد بداية السنة
(٢٣٠,٧٢٤)	(٢٦٣,٠٦٠)	ضريبة الدخل المدفوعة
٢٦٦,٧٧٨	١٧٢,٣٥٢	ضريبة الدخل المستحقة
<u>٢٠٧,٧٤٢</u>	<u>١١٧,٠٣٤</u>	رصيد نهاية السنة

تقرير مجلس الإدارة الرابع والستون ٢٠٢٥

الشركة الصناعية التجارية الزراعية المساهمة العامة المحدودة
الانتاج (شركة قابضة)
المفروق - المملكة الأردنية الهاشمية
إيضاحات حول القوائم المالية الموحدة ٣١ كانون الأول ٢٠٢٥

٢٣ التحليل القطاعي

أ - معلومات عن أنشطة المجموعة

لأغراض إدارية يتم قياس القطاعات وفقاً للتقارير التي يتم استعمالها من قبل الإدارة التنفيذية وصانعي القرار الرئيسي لدى المجموعة وذلك من خلال القطاعات الرئيسية التالية:

يشمل تقديم خدمات بيع تصنيع مادة السلفو والمنظفات والصابون وبمختلف الأنواع عن طريق منح التسهيلات الائتمانية ومتابعة تسديد العملاء.

ب - معلومات عن التوزيع الجغرافي

تمارس المجموعة نشاطاتها بشكل كامل في المملكة الأردنية الهاشمية والتي تمثل الأعمال المحلية للشركة. كما تمارس عمليات البيع لأسواق خارجية.

٢٤ التزامات محتملة

على المجموعة بتاريخ القوائم المالية الموحدة التزامات محتملة أن تطرأ تتمثل بالآتي:

٢٠٢٤ دينار	٢٠٢٥ دينار	
٢٥٥,٠٨٦	٢٥٧,٥٨٦	كفالات بنكية
٣٢٤,١٦٥	٨٨,٥٨٠	بوالص بالطريق
٥٧٩,٢٥١	٣٤٦,١٦٦	

قضايا أمام المحاكم

- لا توجد قضايا مقامة ضد المجموعة ذات أثر جوهري حسب الرأي الوارد من محامي المجموعة.
- يوجد كشف بالذمم مشكوك في تحصيلها تبلغ ٢٥١,٠١٦ دينار أرسلت الى المحامي ليقوم بتحصيلها، علماً بوجود مخصصات خسائر ائتمانية متوقعة مقابل الذمم المدينة ما مقداره ٦٦٩,٨٢٦ دينار.

٢٥ معاملات مع أطراف ذات علاقة

- تمثل المعاملات مع جهات ذات العلاقة المعاملات التي تمت مع المساهمين وأعضاء الإدارة التنفيذية للشركة.
- فيما يلي ملخص المعاملات مع البنك الإسلامي الأردني خلال السنة:

بنود داخل قائمة المركز المالي	طبيعة العلاقة	سقف التسهيلات دينار	٢٠٢٥ دينار	٢٠٢٤ دينار
الموجودات				
أرصدة لدى البنك	تشغيلي وتجاري	-	١١٠,٨٣٣	١,١١٢,٧٩٢
شيكات برسم التحصيل	تشغيلي وتجاري	-	٢,٨٦٨,١٠٢	٣,٤٧٠,٥٤٧
سقف اعتمادات مستندية	تشغيلي وتجاري	٢,٨٣٢,٠٠٠	-	-
المطلوبات				
أوراق دفع - مخصصات تسهيلات	تمويلي	١٢,٥٠٠,٠٠٠	٩,٥٩٥,٤٨٤	٩,٣٢٠,٧٤٣
تمويل مريحة طويل الأجل	تمويلي	٣,١٢٤,٧٢٠	١,٠٢٦,٦١٢	٦٩,٧٩١

* بلغ حجم التعامل مع شركة التأمين الإسلامية مبلغ ١٣٠,٩٣٤ دينار والذي يمثل قيمة تأمين مستودعات ومباني ومركبات المجموعة والتأمين الصحي كما في ٣١ كانون الأول ٢٠٢٥.

٢٠٢٤ دينار	٢٠٢٥ دينار	
٢٨٤,٢٧٠	٢٨٨,٨٤٥	رواتب ومكافآت ومنافع الإدارة العليا

الشركة الصناعية التجارية الزراعية المساهمة العامة المحدودة
الانتاج (شركة قابضة)
المفروق - المملكة الأردنية الهاشمية
إيضاحات حول القوائم المالية الموحدة ٣١ كانون الأول ٢٠٢٥

(٢٦) إدارة رأس المال

- يتمثل الهدف الرئيسي فيما يتعلق بإدارة رأس مال المجموعة بالتأكد من المحافظة على نسب رأسمال ملائمة بشكل يدعم نشاط المجموعة ويعظم حقوق الملكية.
- تقوم المجموعة بإدارة هيكل رأس المال وإجراء التعديلات اللازمة عليها في ضوء تغيرات ظروف العمل. هذا ولم تقم المجموعة بأية تعديلات على الأهداف والسياسات والإجراءات المتعلقة بهيكل رأس المال خلال السنة الحالية والسنة السابقة.
- إن البنود المتضمنة في هيكل رأس المال تتمثل في رأس المال والاحتياطي الإجمالي والأرباح المدورة والبالغ مجموعها ١٩,٧٠٢,٧٦٩ دينار كما في ٣١ كانون الأول ٢٠٢٥ (٢٠٢٤: ١٩,٩٧٦,٥٢٧ دينار).

(٢٧) معايير التقارير المالية الدولية والتفسيرات الجديدة والتعديلات الصادرة وغير النافذة بعد

إن المعايير المالية الدولية والتفسيرات الجديدة والتعديلات الصادرة وغير النافذة حتى تاريخ القوائم المالية مبيّنة أدناه، وستقوم الشركة بتطبيق هذه التعديلات ابتداءً من تاريخ التطبيق الإلزامي:

- تعديلات على تصنيف وقياس الأدوات المالية - تعديلات على المعيار الدولي للتقارير المالية رقم ٩ والمعيار الدولي للتقارير المالية رقم ٧ أصدر مجلس معايير المحاسبة الدولية في أيار ٢٠٢٤ تعديلات على المعيار الدولي للتقارير المالية رقم ٩ والمعيار الدولي للتقارير المالية رقم ٧، تعديلات على تصنيف وقياس الأدوات المالية (التعديلات). تشمل التعديلات ما يلي:
- توضيح أن الالتزام المالي يتم إلغاؤه في "تاريخ التسوية" وتقديم خيار سياسة محاسبية (إذا تم استيفاء شروط محددة) لإلغاء الاعتراف بالالتزامات المالية التي تم تسويتها باستخدام نظام الدفع الإلكتروني قبل تاريخ التسوية.
- إرشادات إضافية حول كيفية تقييم التدفقات النقدية التعاقدية للأصول المالية التي تحتوي على ميزات بيئية واجتماعية وحوكمة الشركات وميزات مشابهة.
- توضيحات حول ما يشكل "ميزات غير قابلة للرجوع" وما هي خصائص الأدوات المرتبطة تعاقدياً.
- تقديم إفصاحات للأدوات المالية ذات الميزات المحتملة ومتطلبات إفصاح إضافية لأدوات حقوق الملكية المصنفة بالقيمة العادلة من خلال الدخل الشامل الآخر.
- تسري التعديلات على الفترات المالية التي تبدأ في أو بعد ١ كانون الثاني ٢٠٢٦. يُسمح بالتطبيق المبكر، مع خيار التطبيق المبكر للتعديلات المتعلقة بتصنيف الموجودات المالية والإفصاحات ذات الصلة فقط.
- من غير المتوقع أن يكون للتعديلات تأثير جوهري على القوائم المالية للشركة.

العقود التي تشير إلى الكهرباء المعتمدة على الطبيعة - تعديلات على المعيار الدولي للتقارير المالية رقم ٩ والمعيار الدولي للتقارير المالية رقم ٧

- أصدر مجلس معايير المحاسبة الدولية في كانون الأول ٢٠٢٤ تعديلات على المعيار الدولي للتقارير المالية رقم ٩ والمعيار الدولي للتقارير المالية رقم ٧، العقود التي تشير إلى الكهرباء المعتمدة على الطبيعة، لمعالجة متطلبات المحاسبة والإفصاح للعقود التي تشير إلى الكهرباء المعتمدة على الطبيعة، مثل طاقة الرياح والطاقة الشمسية والطاقة الكهرومائية.
- تهدف هذه التعديلات إلى توفير إرشادات أوضح بشأن التصنيف والقياس والاعتراف بهذه العقود، التي تتسم بالتغير الطبيعي بسبب اعتمادها على الظروف الطبيعية.
- تسعى التعديلات إلى تحسين تماثل وقابلية البيانات المالية للمقارنة من خلال توضيح ما إذا كان يجب التعامل مع هذه العقود كأدوات مالية أو عقود تنفيذية وكيفية قياسها.
- بالإضافة إلى ذلك، تعزز التعديلات متطلبات الإفصاح لتوفير شفافية أكبر حول المخاطر والتأثيرات المالية المرتبطة بهذه العقود، مما يوفر للمستخدمين معلومات أكثر صلة وموثوقة. تدعم هذه المبادرة الانتقال العالمي إلى الطاقة المتجددة من خلال معالجة التحديات المحاسبية الفريدة التي تطرحها العقود المتعلقة بالكهرباء المعتمدة على الطبيعة.
- تسري التعديلات على الفترات المالية التي تبدأ في أو بعد ١ كانون الثاني ٢٠٢٦. يُسمح بالتطبيق المبكر مع شرط الإفصاح عنه.
- من غير المتوقع أن يكون للتعديلات تأثير جوهري على القوائم المالية للشركة.

الشركة الصناعية التجارية الزراعية المساهمة العامة المحدودة
الانتاج (شركة قابضة)
المفروق - المملكة الأردنية الهاشمية
إيضاحات حول القوائم المالية الموحدة ٣١ كانون الأول ٢٠٢٥

المعيار الدولي للتقارير المالية رقم ١٨ - العرض والإفصاح في القوائم المالية

- أصدر مجلس معايير المحاسبة الدولية في نيسان ٢٠٢٤ المعيار الدولي للتقارير المالية رقم ١٨، الذي يحل محل المعيار الدولي للتقارير المالية رقم ١ "عرض البيانات المالية". يقدم المعيار الدولي للتقارير المالية رقم ١٨ متطلبات جديدة للعرض داخل قائمة الدخل، بما في ذلك المجاميع الإجمالية والفرعية علاوة على ذلك، يلزم المنشأة بتصنيف جميع الإيرادات والمصروفات داخل قائمة الدخل إلى واحدة من خمس تصنيفات: التشغيلية الاستثمارية، التمويلية، ضرائب الدخل، والعمليات المتوقعة، حيث إن التصنيفات الثلاث الأولى جديدة.
- كما يتطلب الإفصاح عن مقاييس الأداء المحددة من قبل الإدارة، والمجاميع الفرعية للإيرادات والمصروفات، ويتضمن متطلبات جديدة لتجميع وتفصيل المعلومات المالية بناء على "الأدوار" المحددة للقوائم المالية الرئيسية والملاحظات.
- بالإضافة إلى ذلك، تم إجراء تعديلات على نطاق ضيق على المعيار الدولي للتقارير المالية رقم ٧ قائمة التدفقات النقدية، والتي تشمل تغيير نقطة البداية لتحديد التدفقات النقدية من العمليات تحت الطريقة غير المباشرة، من "الربح أو الخسارة" إلى "الربح أو الخسارة التشغيلي" وإلغاء حرية الاختيار حول تصنيف التدفقات النقدية من الأرباح والفوائد. تبعاً لذلك، هناك تعديلات على العديد من المعايير الأخرى.
- يسري المعيار الدولي للتقارير المالية رقم ١٨ والتعديلات على المعايير الأخرى على فترات التقارير المالية التي تبدأ في أو بعد ١ كانون الثاني ٢٠٢٧. يسمح بالتطبيق المبكر مع شرط الإفصاح عنه. يتم تطبيق المعيار بأثر رجعي.
- سيؤدي هذا المعيار إلى إعادة اظهار قائمة الدخل مع بعض المجاميع الجديدة المطلوبة بالإضافة إلى الإفصاح عن مقاييس الأداء المحددة من قبل الإدارة.

المعيار الدولي للتقارير المالية رقم ١٩ - الشركات التابعة بدون مسؤولية عامة: الإفصاحات

- أصدر مجلس معايير المحاسبة الدولية في ايار ٢٠٢٤ المعيار الدولي للتقارير المالية رقم ١٩، الذي يسمح للمؤسسات المؤهلة باختيار تطبيق متطلبات الإفصاح المخفضة مع الاستمرار في تطبيق متطلبات الاعتراف والقياس والعرض في معايير المحاسبة الدولية الأخرى.
- لكي تكون مؤهلة، يجب أن تكون المنشأة في نهاية الفترة المالية شركة تابعة كما هو معروف في المعيار الدولي للتقارير المالية رقم ١٠، ولا يمكن أن تكون لديها مسؤولية عامة ويجب أن يكون لديها شركة أم (نهائية أو وسيطة) تقوم بإعداد قوائم مالية موحدة، متاحة للاستخدام العام، والتي تتوافق مع معايير المحاسبة الدولية.
- يسري المعيار الدولي للتقارير المالية رقم ١٩ على فترات التقارير المالية التي تبدأ في أو بعد ١ كانون الثاني ٢٠٢٧، مع السماح بالتطبيق المبكر. من غير المتوقع أن يكون للتعديلات تأثير جوهري على القوائم المالية للشركة.

الترجمة إلى عملة عرض ذات تضخم مفرط - تعديلات على معيار المحاسبة الدولي رقم ٢١

- أصدر مجلس معايير المحاسبة الدولية في تشرين الثاني ٢٠٢٥ تعديلات على معيار المحاسبة الدولي رقم ٢١ بعنوان الترجمة إلى عملة عرض خاضعة للتضخم المفرط. تتطلب هذه التعديلات الترجمة من عملة وظيفية غير خاضعة للتضخم المفرط إلى عملة عرض خاضعة للتضخم المفرط باستخدام سعر الإغلاق.
- إذا كانت العملة الوظيفية للمنشأة هي عملة اقتصاد غير خاضع للتضخم المفرط ولكن عملة العرض الخاصة بها هي عملة اقتصاد خاضع للتضخم المفرط يتم ترجمة نتائجها ومركزها المالي إلى عملة العرض من خلال ترجمة جميع المبالغ (الأصول والالتزامات بنود حقوق الملكية، والإيرادات والمصاريف) وجميع أرقام المقارنة باستخدام سعر الإغلاق كما في تاريخ أحدث قائمة مركز مالي.
- أما المنشأة التي تكون عملتها الوظيفية وعملة العرض هي عملة اقتصاد خاضع للتضخم المفرط، فتقوم بتعديل أرقام المقارنة للعمليات الأجنبية، والتي تكون عملتها الوظيفية هي عملة اقتصاد غير خاضع للتضخم المفرط، من خلال تطبيق مؤشر الأسعار العام على الأرقام المقارنة للعملية الأجنبية، وفقاً للفقرة ٣٤ من معيار المحاسبة الدولي رقم ٢٩.
- تتطلب التعديلات أيضاً إفصاحات إضافية معينة.
- تسري التعديلات على الفترات المالية السنوية التي تبدأ في أو بعد ١ كانون الأول ٢٠٢٧، يُسمح بالتطبيق المبكر مع شرط الإفصاح عنه.

(٢٨) أرقام المقارنة

تم إعادة تبويب بعض أرقام القوائم المالية الموحدة كما في ٣١ كانون الأول ٢٠٢٤ لتتناسب مع تبويب أرقام القوائم المالية الموحدة كما في ٣١ كانون الأول ٢٠٢٥ ولم ينتج عن إعادة التبويب أي أثر على الربح وحقوق الملكية الموحدة لسنة ٢٠٢٤.

تقرير مجلس الإدارة الرابع والستون ٢٠٢٥

يقرّ مجلس ادارة الشركة بعدم وجود اية امور جوهرية قد تأثر على استمرارية الشركة خلال السنة المالية القادمة.
يقرّ مجلس الادارة بمسؤوليته عن اعداد البيانات المالية وتوفير نظام رقابة فعال في الشركة.

رئيس مجلس الإدارة

المهندس عبد الرحيم فتحي سليم البقاعي



عضو مجلس الإدارة

السيد حسن حمدي (محمد صبري) الطباع



نائب رئيس مجلس الإدارة

السيد نور (محمد شاهر) (محمد لطفي) مهايني



عضو مجلس الإدارة

السيد محمد داوود الغول



عضو مجلس الإدارة

الدكتور خليل محمد خليل حمزه



نقر نحن الموقعين ادناه بصحة واكتمال المعلومات والبيانات الواردة في التقرير السنوي لعام ٢٠٢٥

م.م.ع للشؤون المالية

السيد سلطان ماجد الأعرج



المدير العام

السيد اياد محمد عبد اللطيف دغيش



رئيس مجلس الإدارة

المهندس عبد الرحيم فتحي سليم البقاعي

